

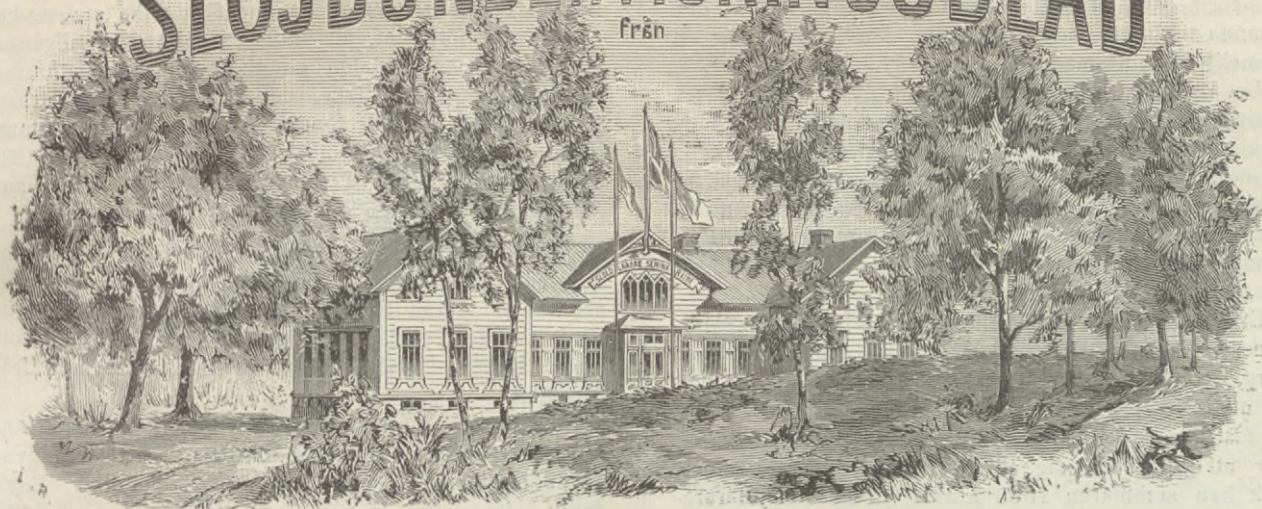
Det här verket har digitaliserats vid Göteborgs universitetsbibliotek.
Alla tryckta texter är OCR-tolkade till maskinläsbar text. Det betyder att du kan söka och kopiera texten från dokumentet. Vissa äldre dokument med dåligt tryck kan vara svåra att OCR-tolka korrekt vilket medför att den OCR-tolkade texten kan innehålla fel och därför bör man visuellt jämföra med verkets bilder för att avgöra vad som är riktigt.

This work has been digitised at Gothenburg University Library.
All printed texts have been OCR-processed and converted to machine readable text.
This means that you can search and copy text from the document. Some early printed books are hard to OCR-process correctly and the text may contain errors, so one should always visually compare it with the images to determine what is correct.



SLÖJDUNDERVISNINGSBLAD

från



NÄÄS.

Tidning för pedagogisk slöjd och friluftsläk.

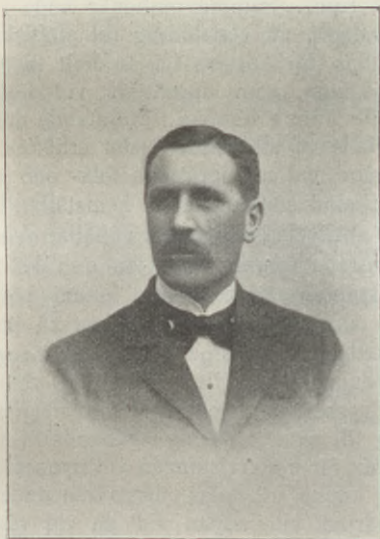
Femtonde årgången. N:o 3 (167).

Redaktör: OTTO SALOMON.
Näås, Floda Station.

(Tryckt 22/6) 1899.

Hjalmar Berg.

Stockholms folkskolors slöjdinspektör.



Det gifves ännu i vårt land bygder med patriarkaliska förhållanden, där det anses höra till god sed, att förtroendeuppdrag och ämbeten, hvilkas innehafvare utses genom val, skola gå i arf. Om församlings- eller skolläraren har en son, som ägnat sig åt faderns kall, är denne nästan själfskrifven som faderns efterträdare. Det är en *vacker* sed och kan äfven vara en god sed. I städerna, åtminstone de större, torde tillämpandet af en dylik »successionsordning» vara mindre vanligt. När det icke dess mindre händer, att en man kallas att fortsätta sin faders verksamhet, äger man skäl antaga, att detta förtroende kommer honom till del med annan och bättre rätt än bördens.

Då den gamle, vördade Anders Berg, efter att hafva omorganiserat slöjdskolorna i hufvudstaden på pedagogiska grunder och sedan under en följd af år öfver-

vakat och ledt arbetet inom desamma, afgick från sin befattning som slöjdföreståndare, kunde det icke för någon, som kände till förhållandena, vara öfverraskande, att hans mantel kom att upptagas utaf en af hans söner, och om det för någon var en öfverraskning, så bör det hafva varit en angenäm sådan.

Genom hela sin uppfostran och föregående verksamhet var *Hjalmar Berg* danad för detta kall.

*

Hjalmar Berg är född på Finspång den 27 april 1859. Sin första bokliga undervisning erhöi han i bruksskolan, som då sköttes af hans fader, och i denna skola gjorde han äfven vid 13 års ålder i egenskap af »lärare-elev» sin första lärospån som skollärare.

För att förvärfva grundligare och mera omfattande kunskaper i matematik, fysik och kemi samt teckning, än som meddelas i folkskollärareseminarierna, genomgick han 1874—77 tekniska elementarskolan i Norrköping. Samtidigt därmed tjänstgjorde han som lärare i Ebersteinska söndags- och aftonskolan. Följande år genomgick han 4:e klassen vid Karlstads seminarium och var så vid 19 års ålder examinerad folkskollärare.

Åren 1878—81 tjänstgjorde hr Berg som lärare vid Finspångs bruksskola, hvarest han blef ordinarie 1880. Både som »lärare-elev» och examinerad lärare hade han således förmånen att få arbeta under sin faders ledning — en den bästa skola för uppfostrare. Sommarens 1881 lämnade båda sin anställning vid Finspång, sonen för att mottaga e. o. lärarebefattning vid Klara folkskola i Stockholm, där han vid följande års början blef ordinarie och alltsedan verkat som lärare.

*

Redan 1876 hade slöjdundervisningen blifvit införd som frivilligt öfningsämne i Stockholms folkskolor. Öfverstyrelsen hade därvid fastställt vissa grundsatser för undervisningens bedrifvande, däribland att slöjdundervisningen icke skulle afse utbildning för något visst yrke, utan att den skulle så anordnas, att den »hand i hand med den öfriga undervisningen uppfostrar gos-

sen till ordning och uppmärksamhet, att den hos honom utvecklar raskhet och ihärdighet, omdöme och tyndighet vid arbetet, att den skärper ögat och iakttagelseförmågan, utvecklar formsinnet och smaken och sålunda i likhet med de öfriga läroämnena blir ett formellt bildningsmedel».

De åtgärder, som först vidtagits för att omsätta dessa riktiga grundsatser i handling, voro emellertid icke de lyckligaste. Slöjdskolorna blefvo »verkstäder», i hvilka en del oskick innästlade sig. Det behöfdes en grundlig reform. För att genomföra denna kallades Anders Berg till Stockholm. Han fann snart, att hvad som framför allt behöfdes var att få pedagogiskt bildade lärare till undervisare i slöjd.

Efter hand fingo folkskollärare öfvertaga äfven slöjdundervisningen. Det var då naturligt, att Hjalmar Berg, som ju redan förut idkat tekniska studier och varmt intresserade sig för det kroppsliga arbetet som uppfostringsmedel, skulle blifva en af de nya lärarne. För att förbereda sig till denna verksamhet genomgick han sommaren 1885 kurser vid Nääs slöjdlärarseminarium. Slöjdlärorefattningen vid folkskolorna bibehöll hr Berg till 1890. Åren 1886—97 var han lärare i slöjd vid Norra latinläroverket, och under tiden hade han äfven fått ett annat uppdrag af mindre vanligt slag: han erhöll nämligen förtroendet att undervisa kronprinsens båda äldsta söner i slöjd, hvarmed han fortfor under 3 år. Det torde icke vara många folkskollärare, som bland sina meriter kunna räkna äfven den att hafva varit lärare för prinsar.

Äfven på andra skolans områden än i lärorummet och slöjdsalen har hr Berg varit verksam. Han har utgifvit åtskilliga skolböcker, som vunnit stor spridning: *Lärobok i naturkunnsighet* (tillsammans med A. Lindén); *Lärobok i geometri* (tillsammans med Fridtjuv Berg); vidare *Lärokurs i linearritning för folkskolor*; *Väggplanscher för linearritning* samt (tillsammans med slöjdlärare vid Stockholms folkskolor) *Arbetsritningar till Stockholms folkskolors modellserier för träslöjd*. På uppdrag af centralstyrelsen för Sv. allm. folkskollärareförening har han ordnat och förtecknat ett skolbibliotek för barn samt uppgjort förteckningar öfver åskådningsmateriel för folk- och småskolor. Alltsedan de pedagogiska lärokurserna upprättades i hufvudstaden, har hr Berg varit ledamot af deras styrelse. Under 8 år har han varit af k. m:t förordnad revisor af folkskollärarnes änke- och pupillkassa.

*

Sällan har väl en person varit bättre förberedd för sin blifvande verksamhet och mera förtrogen med alla sidor af densamma, äfven dess minsta detaljer, än Hjalmar Berg, då han hösten 1897 kallades att efterträda fadern som slöjdföreståndare i Stockholm. Och dock var det ingalunda någon lätt uppgift, som förelåg honom. Det stora röjnings- och nydaningsarbetet kostar visserligen möda, men det innebär ock så mycken eggelse till krafternas spännande och skänker, då det krönes med framgång, så mycken tillfredsställelse, att det väl kan anses som det mest tacksamma. Att sedan taga vid och föra verket vidare, det kräfver icke mindre ihärdighet och omsorg men lämnar vanligen mindre synbart resultat.

Vi äro emellertid lifligt öfvertygade därom, att slöjdundervisningen vid Stockholms folkskolor, hvilken redan hunnit en synnerligen hög ståndpunkt, skall under den yngre Bergs ledning ytterligare utvecklas och fullkomnas.

H. H.

August Abrahamsons stiftelse. Sedan statskontoret tillstyrkt men justitiekanslersämbetet hufvudsakligen af formella skäl förklarar sig icke kunna tillstyrka bifall till stiftelsens mottagande af svenska staten, har nu k. m:t förklarar, att stiftelsen med dess tillgångar skall af svenska staten emottagas på i donationsurkunden stadgade villkor, och i sammanhang därmed förordnat, att de för fondbildningen afsedda kontanta donationsmedlen skola öfverlämnas till statskontoret för att därstädes bokföras under benämning: »Abrahamsonska stiftelsens fonder» samt särskildt förvaltas.

85:e slöjdkursen vid Nääs tog sin början den 31 maj. Den räknar 114 deltagare, däraf 93 svenskar samt 1 från Norge, 2 från Danmark, 1 från Finland, 2 från Tyskland, 1 från England, 4 från Skottland, 3 från Ryssland, 1 från Serbien och 6 från Amerika.

Som föreståndarens biträde tjänstgör hr *Julius Blomberg* från Örebro. Gymnastiköfningarna ledas af gymnastikdirektör *Elsa Svensson* från Stockholm. Biträdande lärare vid kursen äro: *P. E. Hedin*, Gäfle, *Albin Johansson*, Nääs, *J. M. Lundgren*, Gräsmark, *A. Th. Wahlström*, Deje, *Anna Olsson*, Långbanshyttan, samt *Jenny Andréen*, Göteborg. Hr *W. Ahlgren*, Växjö, undervisar i linearritning.

Slöjdfrågor vid årets riksdag. Kontraktsposten C. G. Grundell hade motionerat om sådan ändring i bestämmelserna rörande statsbidrag för slöjdundervisningen, att dylikt bidrag skulle kunna erhållas, därest undervisning i slöjd påginge minst 4 timmar i veckan under minst 6 månader af året eller ock den kortare tid, under hvilken undervisningen i den egentliga folkskolan ägde rum. Samme motionär hade i en annan motion föreslagit, att statsbidrag till slöjdskolor måtte kunna erhållas för kortare tid än helt kalenderår, så att en slöjdskola, som upprättats vid höstterminens början, skulle kunna komma i åtnjutande däraf, liksom nu lönetillskott af allmänna medel erhållas till lärare och lärarinnor vid nyupprättade folk- och småskolor.

I enlighet med statsutskottets hemställan beslöt riksdagen att i skrifvelse till k. m:t anhålla, dels att k. m:t måtte låta utreda frågan, huruvida de i den första motionen åsyftade bestämmelserna kunna böra undergå förändring i angifvet syfte och, därest så finnes lämpligt, till riksdagen inkomma med det förslag i ämnet, hvartill utredningen kan gifva anledning; dels att k. m:t måtte efter verkställd utredning till riksdagen inkomma med förslag till sådan ändring i gällande bestämmelser, att statsbidrag för undervisningen vid nyupprättad slöjdskola måtte kunna utbetalas, äfven om undervisningen tagit sin början vid annan tid än vid vårterminens början.

Ätminstone det i andra motionen uttalade önskemålet kan man således vänta att få se förverkligadt inom en ej aflägsen framtid, något som utan tvifvel skall underlätta slöjdens införande i skolorna. För de svagare skolformerna (flyttande folkskolor och skolor med hvarannandags- eller afdelningsläsning) skulle äfven ett bifall till det första förslaget vara till gagn.

Svensk slöjd i Grekland. I förra månaden afreste slöjdläraren *Anders Skogberg* från Stockholm till Aten för att anordna och under ett års tid förestå en slöjdskola efter Nääs-systemet.

Individuell undervisning eller klassundervisning utgjorde ämnet för öfverläggning vid Stockholms folkskolors slöjdläroreförenings sammanträde den 4 mars. Följande förslag till uttalande blef af föreningen enhälligt antaget:

Undervisningen vid den pedagogiska goss-slöjden bör vara individuell och icke s. k. klassundervisning af hufvudsakligen följande skäl:

1:o. Enär uppfostran är undervisningens högsta mål, och den uppfostrande betydelsen af undervisningen ökas i samma mån, denna afpassas efter den enskilda individens behof, borde all undervisning vara individuell.

2:o. Det ständigt behöfliga öfvervakandet af elevernas arbete och tillsynen öfver verktygens beskaffenhet omöjliggör samtidig handledning af större antal elever, än att slöjdundervisningen kan vara individuell.

3:o. Den undervisning af hela arbetslaget, hvarigenom den s. k. klassundervisningen kännetecknas, är icke tillräcklig, för att hvar och en därefter skall kunna utföra det arbete, undervisningen afser, utan måste sedan i regeln hvarje särskild elev handledas vid arbetets utförande, hvarför också vid användandet af s. k. klassundervisning i slöjd hufvudvikten kommer att läggas på den enskildes undervisning.

4:o. Alldenstund hvarje elev, då slöjdundervisningen är individuell, arbetar oberoende af sina kamrater, tvingas han att pröfva och lita på sina egna krafter; den handledning, han behöfver, kan afpassas efter hans speciella behof, hvarigenom hans själfverksamhet till fullo kan tagas i anspråk.

5:o. Den individuella slöjdundervisningen tillåter hvarje elev att fortskrida i förhållande till förmåga, noggrannhet och flit, hvarigenom den noggranne och flitige i sitt snabbare framåtskridande erhåller sin naturliga belöning, under det slarvet och lättjan få sitt välförtjänta straff.

6:o. Slöjdundervisningens ordnande såsom individuell undervisning möjliggör mottagande af nya elever under terminens lopp i stället för de af en eller annan anledning afgångna, hvarigenom slöjdlagen kunna hållas vid samma numerär, och ett större antal elever kan blifva föremål för det uppfostrande inflytandet af denna undervisning.

7:o. Skola alla elever i slöjdlaget, såsom vid s. k. klassundervisning, samtidigt utföra samma slags arbete, behöfves af hvarje åtminstone viktigare verktyg ett lika stort antal som antalet elever i slöjdfdelningen, hvarigenom kostnaderna för anordnandet af en slöjdskola med s. k. klassundervisning måste ställa sig betydligt dyrare, än om undervisningen är individuell.

Sällskapet »Ungdomens friluftss lekar» — en förening, som under de två sista åren varit verksam i Göteborg för att särskildt bland de högre flickskolornas och allm. läroverkens ungdom väcka och vidmakthålla hägen för lek och idrotter i fria luften och därmed bidraga till fostrandet af ett kroppsligt och andligt kraftigt släkte — hade nyligen anordnat en vårfest med lekar och täflingar mellan de olika läroverkens ungdom. Täflingarna, som bl. a. omfattade hastighets- och hinderlöpning, dragkamp, olika slag af bollspel samt målkastning, åsågos af en talrik och intresserad skara åskådare. Priset, en eklöfskrans af silfver med band i de svenska färgerna, hemfördes denna gång af latinläroverkets elever. Landshöfding Lagerbring, som utdelade detsamma, riktade därvid några varma och mahnande ord till ungdomsskaran.

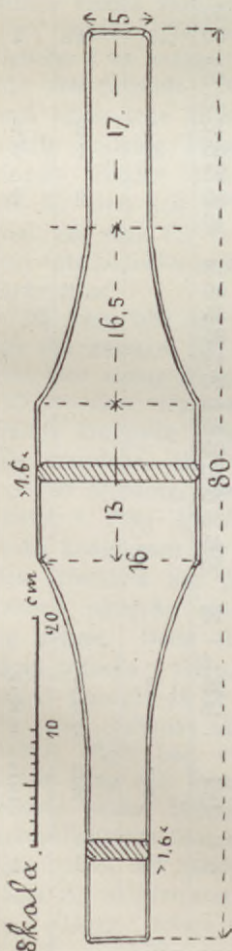
Friluftss lekar vid Göteborgs folkskolor hafva sedan hösten 1895 förekommit under ledning af lärare, som genomgått lekkurs vid Nääs. Enligt Folkskolestyrelsens nyligen utgifna årsberättelse öfvades sådana lekar under förlidet år från de sista dagarna i april till slutet af vårterminen samt från höstterminens början till medlet af oktober. Nio folkskollärare hafva tjänstgjort som lekledare, hvarjämte vissa klasslärare, som i följd af leken blifvit lediga någon lektionstimm, biträdt lekledarne. Alla gossar i folkskolans 3:e och 4:e klasser samt dess högre afdelning hafva fått deltaga i lekarna. De lekande gossarne ha i regel fått ledigt från läsningen en eller ett par timmar den eftermiddag i veckan, då lek förekommit. Utom skolgårdarna hafva äfven särskildt anordnade lekfält varit för ändamålet använda. Intresset för de ordnade lekarna synes vara i stadigt stigande.

Ny modell.

Ryggrättningsbräda af björk.

Konstruerad och utförd som »själfvald modell» af fröken *Anna Norlander* från Göteborg. Att insättas på N:o 28 i läroverksserien.

1. Ett lämpligt stycke utsågas ur virket med bredsåg.
2. En sida och en kant upphyllas vinkelrätt med skrubbhyffel och rubank.
3. Tjockleken angifves med strykmått och afhyllas till ritsen med skrubbhyffel och rubank.
4. Konstruktionen verkställes, hvarefter konturerna utsåsågas med rundsåg.
5. Den runda formen utföres med rundhyffel, det öfriga med putshyffel. Ändarna jämnas med stämjärn och fil.
6. Kanterna afrundas med spockskifva och jämnas med fil och sickling.
7. Föremålet putsas med sandpapper, där så behöfves.



Litteratur

(rörande pedagogisk slöjdundervisning).

- Redogörelse för Norrköping folkundervisningsanstalter under år 1897**, utgifven af *J. A. Lyttkens*, stadens folkskolinspektör. Norrköping, Lithografiska Aktiebolaget 1898.
- Program m. m. vid 12:te Allmänna svenska folkskolläraremötet i Norrköping** den 10—12 Aug. 1898. Norrköping, Lithografiska Aktiebolaget 1898.
- Redogörelse för Elfsborgs läns södra slöjdförenings verksamhet under 1898**. Ulricehamn. S. M. Kjällströms boktryckeri 1899.
- The educational handwork or Sloyd Association of Scotland.** Annual report.
- Relazione a S. E. il Ministro della Pubblica Istruzione sull'ordinamento del lavoro educativo nelle scuole elementari.** Parte I. Roma tipografia ditta ludovico cecchini 1899.
- La Hongrie Economique.** Revue Trimestrielle, publiée sous le patronage du Ministère du Commerce, rédacteur en chef *Joseph Sztérényi*. Librairie Guillaumin & Co Paris, Rue de Richelieu 14.
- Cursuri extra-ordinare tinute de George Moian**, profesor la scola normală de institutori si la seminarul central din Bucuresci. Bucuresci deposit: Storck & Müller Calea Victoriei N:o 53 si 70.

»Jag vill, att frihet och munterhet skola råda bland våra lärjungar, ty binder man den friska ungdomsglädjen, så förlamar man sina bästa hjälpare. Vattenskotten i gossarnes själar kunna aldrig säkrare och smärtfriare kvistas bort än under deras vilda lekar. Skolgossens bästa uppfostrare är skolgossen.»

(Georg Ebers: Uarda.)

För att underlätta slöjdundervisningens införande i skolorna utlämnas från Nääs redskap och verktyg enligt nedanstående prisuppgift. Skriftliga rekvisitioner torde ställas till *Nääs verktygsförsäljning*, Nääs, Floda station. *Mot kontant, i förskott eller mot efterkraf.*

Redskapens och verktygens namn.	Kr.	öre.	För 15 elever			Redskapens och verktygens namn.	Kr.	öre.	För 15 elever		
			Fullständig uppsättning för 6 elever.	Fullständig uppsättning för 12 elever.	Förbehålligt antal.				Fullständig uppsättning för 6 elever.	Fullständig uppsättning för 12 elever.	Förbehålligt antal.
Hyfvelbänk för 2 personer, furuskifva 150 cm. l.	19	—	3	6	6	Lockbettlar, svenska (6 st. pr sats)	4	—			
D:o för 2 pers., d:o 110 »	18	—	3	6	6	D:o D:o med påsatta skaft	5	—	1/3	1	1
D:o » 1 » 1 skruf 150 »	14	—	6	12	12	Bildhuggarejärn, (12 st. pr sats) ollon	5	50			
D:o » 2 » bok- eller						Ritspets	—	10	3	6	6
ekskifva 150 »	24	—	3	6	6	Krumcirkel	—	60			
D:o » 1 pers., d:o 150 »	21	—	6	12	12	Skedjärn med skaft	—	30	3	6	6
Lådbänk » 1 » d:o 230 »	28	—				Borrsläng med 16 borrh	4	—	1	2	2
Hyfvelbänk i skåp med						D:o utan borrh	1	60			
björkskifva 107 »	33	—				Sylborr (8 st. i träfodral)	—	95	1	2	2
D:o mindre, för 1 person,						Yxa med skaft	2	—	1	2	2
furuskifva 90 »	11	—				Hammare med skaft	—	70			
D:o för 1 person, enklare 85 »	9	50				D:o mindre, med skaft	—	50	3	6	8
Om höjning önskas, pris pr bänk...	1	—				Hoftång	—	70			
Bänkhakar, polerade, pr par	1	50				D:o mindre	—	45	1	2	2
Rubank med dubbelt järn 50 cm. l.	3	25	6	12	12	Kniptång (afbitare)	—	70	1	1	1
D:o » » 60 »	3	30				Böjtång	—	40	1	1	1
Putshyvel » » 24 »	1	90	6	12	12	Flacktång	—	40	1	1	1
Skrubhyfvel med järn 24 »	1	35	6	12	12	Flatfil	—	50	2	3	3
Rundhyfvel med dubb. järn 24 »	2	—	1	1	1	Halfund fil	—	50	3	6	6
Hålkålshyvel med d:o 24 »	2	30				Rundfil	—	55	1	2	2
Nothyfvel med 6 järn	6	75				Sågfil	—	25	2	4	4
Putshyvel af järn, ame-						Skrufmejsel	—	30	2	6	6
rikansk 35 cm. l.	6	50				Spockskeifva af järn	—	40	3	6	6
Oxhyfvel med dubbelt järn 35 »	3	10				Passare med skruf	1	10			
Grundhyfvel med järn	1	80	1	1	1	D:o » »	—	90	6	12	12
Gradlisthyfvel » » 24 cm. l.	1	10				Sickling	—	18	6	12	12
Stötlåda, 90 gr. vinkel... 52 »	1	25	2	3	3	Kalibermått	2	50	1	2	2
D:o 45 » » » 52 »	1	50				Metermått, 1/2 meter	—	40	6	12	12
Skrufsving 20 »	1	15				D:o 1 » att falla ihop	—	25			
D:o 15 »	—	90	3	6	6	Ritbestick i etui	2	50			
Klubba	—	50	2	6	6	D:o på karta	—	70			
Filklofve	—	80	1	1	1	Skrufställ af järn	2	85	1	1	1
Slitssåg med ställ 70 cm. l.	1	75				Slipstöd af järn	1	25	1	1	1
Bredsåg » 55 »	1	35	2	4	4	Slipsten med ställ och vef (afsvarfvad)	8	—			
Sinksåg » 42 »	1	15	1	2	2	D:o målad	8	50			
Rundsåg med ställ 55 »	1	15	2	3	3	D:o med ställ och vef (afsvarfvad)	6	50	1	1	1
D:o » bredare 55 »	1	20	2	3	3	D:o målad	7	—			
Gradsåg	—	65	1	1	1	Brynstenar	—	50			
Handsåg 50 cm. l.	1	75				D:o	—	45			
Fogsvans 29 »	2	50	1	2	2	D:o	—	15	2	3	3
Sticksåg 29 »	1	—	1	1	1	Limpanna med pensel	1	85	1	1	1
Skräntång	2	25				Lim pr kilo	—	75			
Skränkjärn med mejsel	—	30				Parallelskifvor	—	50	1	2	2
Strykmått med 1 stång	—	50	3	6	6	Sandpapper pr bok	—	40			
D:o » 2 stänger	—	50	3	6	6	Stift, 1 1/2", 1 1/4", 1", 3/4", 1/2", 5/8", 55, 45, 40, 24 pr mille	—	18			
Sinkstrykmått	—	40	1	2	2	Slitssågblad 70 cm. l.	—	50			
Vinkel, 90 gr.	—	25	6	12	12	Bredsågblad 55 »	—	35			
D:o 45 »	—	35				Sinksågblad 42 »	—	35			
D:o 90 » af metall 20 cm. l.	1	—				Rundsågblad 55 »	—	18			
D:o 90 » » 15 »	—	85				D:o 55 »	—	20			
D:o 90 » » 10 »	—	70				Sågsnören, 6-tråd pr 1/2 kg.	1	45			
Smyg 29 »	—	60	1	2	2	D:o 3-tråd » 1/2 »	—	85			
D:o mindre 17 »	—	40	1	2	2	Hyfveljärn, 2 1/8" engelska (dubbla)	1	05			
D:o af metall 21 »	1	25				D:o 2 1/8" svenska »	1	20			
Knif, Nääs modell	—	50	3	6	8	D:o 1 3/4" engelska »	—	85			
D:o ny modell	—	55	3	6	7	D:o 1 3/4" svenska »	—	95			
D:o	—	65				D:o 1 1/4" engelska (enkla)	—	45			
D:o i läderslida	1	—				D:o 1 1/4" svenska »	—	50			
D:o	—	25				D:o 2 1/4" » (dubbla, gjutstålsjärn) ...	1	10			
Bandknif 24 cm. l.	1	85				D:o 2" » d:o ...	1	—			
D:o 24 »	1	15	1	2	2	Skaft till filar 5 och	—	6			
Stämjärn, engelska, 12 st. pr sats...	3	75				Stamp	—	25	1	2	2
D:o D:o med påsatta skaft	4	75				Skarpmejsel	—	25	1	2	2
D:o svenska, 12 st. pr sats...	4	50				Ritningar till Nääs modellserier ...	6	—	1	2	2
D:o D:o med påsatta skaft	5	50	1	2	2	D:o till endast grundserien (skolor på landet)	3	—	1	2	2
D:o D:o med fasade kanter	5	50				Konstruktionsritningar	1	25	2	3	3
D:o D:o med påsatta skaft	6	50				Handbok i snickeristöld af O. Salomon	3	—			
Håljärn, engelska, (12 st. pr sats) ..	4	40				Nääs modellserier af A. Johansson	1	25	1	1	1
D:o D:o med påsatta skaft	5	40				Taflor öfver kroppsställningar, ouppklustrade	9	—			
D:o svenska, (6 st. pr sats) ...	3	50				Fotbollar	8	och			
D:o D:o med påsatta skaft	4	10	1	2	2						
Lodstickningshåljärn med skaft pr st.	—	65	1	2	2						
Lockbettlar, engelska, (8 st. pr sats)	4	—									
D:o D:o med påsatta skaft	5	—									

