

# Skogens sociala värden

En jämförande studie över planeringen av kommunägd skog



*Bildkälla: Privat*

## **Författare**

Karin Lie  
Teresia Christiansen Rudhe

## **Handledare**

Oscar Jacobsson

## **Kandidatuppsats i Kulturgeografi**

VT2024

Institutionen för ekonomi och samhälle  
Avdelningen för Kulturgeografi  
Handelshögskolan vid  
Göteborgs Universitet



GÖTEBORGS UNIVERSITET  
HANDELSHÖGSKOLAN

Uppsats/Examensarbete:	15 högskolepoäng
Nivå:	Kandidat
Kurs:	KGG320 inom Rekommenderad studiegång för samhällsplanering & Samhällsvetenskapligt miljövetarprogram
Termin/år:	VT2024
Handledare:	Oscar Jacobsson
Examinator:	Robin Biddulph
Nyckelord:	“Forest social values”, “municipal planning”, “municipal owned forest”, “biodiversity”, “densification”, “outdoor recreation”, “skogens sociala värden”, “kommunal planering”, “kommunägd skog”, “biologisk mångfald”, “exploatering”, “friluftsliv”.
Antal ord	17 928

---

## Sammanfattning

Förtätningen av städer skapar en utmaning för bevarandet av de tätortsnära skogarna. Värden som skapas av människans upplevelser i skogen kan sammanfattas i begreppet skogens sociala värden, som visat sig ha en stor betydelse för folkhälsan. Då många kommuner äger tätortsnära skog, är det av intresse att studera hur de planerar för skogens sociala värden. Tätortsnära skogar har en stor potential att bevara biologisk mångfald, som också kan möjliggöra sociala värden, samtidigt som främjandet av biologisk mångfald riskerar att hamna i konflikt med människans upplevelser och intressen. Syftet med studien har varit att undersöka hur kommuner resonerar kring och planerar för skogens sociala värden i den kommunägda skogen, genom att jämföra storstadskommunen Göteborg med landsbygdskommunen Vetlanda. Studien har undersökt likheter och skillnader mellan kommunerna, samt huruvida det finns konflikter mellan arbetet med sociala värden och biologisk mångfald. Det har gjorts genom analys av kommunala dokument och intervjuer med kommunala tjänstepersoner, utifrån landskapsperspektivet som ett teoretiskt ramverk.

Resultatet visar att det finns både likheter och skillnader mellan kommunerna. Planering och förvaltning av skogens sociala värden sker på liknande sätt, med fokus på friluftsliv och pedagogik, men kommunerna använder olika skogsbruksmetoder vid avverkning för att främja de sociala värdena. Det finns en skillnad i balansen mellan biologisk mångfald och skogens sociala värden där Göteborg har större ekonomiska och politiska förutsättningar att främja friluftsliv medan Vetlanda prioriterar arbetet med biologisk mångfald och naturvård. I båda kommuner påverkas skogens sociala värden av exploatering men Vetlanda ser större möjligheter att påverka planprocessen. Informationsspridning om död ved ses i båda kommuner som ett effektivt sätt att motverka konflikten mellan biologisk mångfald och människan i skogen. De konflikter som synliggjorts, såsom biologisk mångfald och exploatering, är viktiga att uppmärksamma i samhällsplaneringen.

## Abstract

The densification of cities is creating challenges for the preservation of urban fringe forests. Values that are created by people's experiences in the forest can be summarized as the concept forest social values. Since many municipalities own forest around the urban fringe, studying how they are planning for the forest social values are of importance. Urban fringe forests have a great potential to preserve biodiversity but could at the same time end up conflicting with people's experiences. The purpose of the study has been to examine how municipalities discuss and plan for the forest social values in the municipality-owned forests, by comparing the metropolitan municipality Gothenburg to the rural municipality Vetlanda. The study has examined similarities and differences between the municipalities, as well as conflicts regarding social values and biodiversity. This was done through an analysis of municipal documents and interviews with municipal officials, with the landscape perspective as a theoretical framework.

The results show that there are both similarities and differences between the municipalities. The planning and management of the forest social values is done in a similar way, with a focus on outdoor recreation and pedagogy, but the municipalities use different forestry practices in harvesting to promote social values. There is a difference in the balance between biodiversity and the forest social values where Gothenburg has wider economic and political conditions to promote outdoor recreation while Vetlanda is prioritizing nature conservation and biodiversity. In both municipalities the forest social values are affected by densification, but Vetlanda sees greater opportunities to influence the planning process. The spread of information about deadwood is seen in both municipalities as an effective way to counteract the conflict between biodiversity and people in the forest. The conflicts highlighted, such as biodiversity and densification, are important to pay attention to in social planning.

## Förord

Studien är genomförd som kandidatuppsats inom fördjupningskursen för kulturgeografi vid Handelshögskolan, Göteborgs universitet vårterminen 2024. Vi som skrivit uppsatsen kommer från olika utbildningsbakgrunder, dels Samhällsvetenskapligt miljövetarprogram, dels Rekommenderad studiegång för samhällsplanering. Studiens ämne bottnar i ett gemensamt intresse för skog och friluftsliv och våra olika bakgrunder har gett oss fler perspektiv som varit till nytta under uppsatsens gång.

Vi vill rikta ett stort tack till vår handledare Oscar Jacobsson, som väglett och stöttat oss genom arbetet. Vi vill även tacka våra intervjupersoner från Göteborg och Vetlanda för deras deltagande i studien.

Göteborg, maj 2024

Karin Lie och Teresia Christiansen Rudhe

# Innehållsförteckning

<b>1. Inledning</b> .....	<b>7</b>
1.1. Problembeskrivning .....	7
1.2. Syfte och frågeställningar .....	9
1.3. Avgränsning .....	9
1.4. Disposition.....	9
<b>2. Kunskapsöversikt</b> .....	<b>10</b>
2.1. Uppfattningar om skogens sociala värden.....	10
2.2. Sociala värden i urban och rural skog .....	11
2.3. Att planera för skogens sociala värden .....	12
2.4. Konflikter mellan skogens sociala värden och biologisk mångfald .....	14
2.5. Sammanfattning av tidigare forskning .....	15
<b>3. Teoretiskt ramverk</b> .....	<b>15</b>
<b>4. Metod</b> .....	<b>17</b>
4.1. Forskningsdesign .....	17
4.2. Intervjuer .....	17
4.2.1. Urval av intervjupersoner.....	17
4.2.2. Utformning och genomförande av intervjuer .....	18
4.3. Urval av dokument.....	19
4.4. Analys av intervjuer och dokument .....	20
4.5. Etiska överväganden .....	21
4.6. Metodreflektion .....	21
<b>5. Kontext</b> .....	<b>23</b>
5.1. Göteborgs Stad .....	23
5.2. Vetlanda kommun.....	24
<b>6. Resultat</b> .....	<b>26</b>
6.1. Skogens utformning och förutsättningar.....	26
6.1.1 Utformning av skogen .....	26
6.1.2. Ekonomiska och politiska förutsättningar .....	29
6.2. Planering och förvaltning av skogens sociala värden .....	31
6.2.1. Friluftsliv och rekreation.....	31
6.2.2. Pedagogik och utbildning .....	33
6.2.3. Konflikter mellan olika sociala värden i skogen .....	33
6.2.4. Informationsspridning och allmänhetens deltagande .....	34
6.2.5. Påverkan av exploatering .....	35

6.3. Relationen mellan skogens sociala värden och biologisk mångfald .....	38
6.4. Sammanfattande tabell.....	40
<b>7. Diskussion .....</b>	<b>42</b>
7.1. Skogens utformning och förutsättningar.....	42
7.2. Planering av skogens sociala värden.....	43
7.3. Påverkan av exploatering .....	43
7.4. Relationen mellan skogens sociala värden och biologisk mångfald .....	44
<b>8. Slutsats .....</b>	<b>46</b>
<b>Referenslista .....</b>	<b>48</b>
<b>Bilagor .....</b>	<b>52</b>
Bilaga 1: Intervjuguide .....	52
Bilaga 2: Beskrivning av kommundokument.....	54

## Figur- och tabellförteckning

Figur 1: Karta över Göteborgs Stads skogsinnehav .....	24
Figur 2: Karta över Vetlanda kommuns skogsinnehav .....	25
Tabell 1: Lista med information om intervjuerna .....	18
Tabell 2: Lista över kommunala dokument som analyserats .....	20
Tabell 3: Resultat sammanfattande utifrån likheter och skillnader .....	41

# 1. Inledning

## 1.1. Problembeskrivning

Skogens betydelse för människors välbefinnande och hälsa lyfts ofta fram. Ett begrepp som fått större spridning de senaste åren är skogens sociala värden, som enklast definieras som ”värden som skapas av människans upplevelser i skogen” (Fredman m.fl., 2023:20). Skogsstyrelsen, som aktivt bedrivit ett arbete med skogens sociala värden de senaste åren menar att begreppet inbegriper ”skogens betydelse för hälsa, välbefinnande och en god livsmiljö, fritidsupplevelser, friluftsliv och turism, upplevelsevärden och sociala naturkvaliteter, estetiska värden, pedagogik och kunskap om skog och miljö, lek, samvaro och sociala relationer, intellektuell och andlig inspiration, samt identitet och kulturarv” (Fredman m.fl., 2023:20). Bostadsnära skog kan sägas ha högt socialt värde utifrån sin lokalisering och dess betydelse lyfts ofta fram då den möjliggör vardagsrekreation. Speciellt för grupper såsom barn, äldre och funktionsnedsatta som kan ha svårt att röra sig längre sträckor (Naturskyddsföreningen., 2013). Det är därför viktigt att undersöka hur kommuner planerar för skogens sociala värden, eftersom de har ett ansvar att tillhandahålla naturområden som kan möjliggöra och främja dessa för allmänheten.

Riksdagen har fastställt tio friluftslivsmål som ska vägleda arbetet både på lokal och nationell nivå. Målen syftar till att förbättra människors möjligheter att vistas i naturen och utöva friluftsliv (Naturvårdsverket, 2023c). Riksdagen har även formulerat miljömål för skogspolitiken, där det bland annat står att ”skogens kulturmiljövärden samt dess estetiska och sociala värden ska värnas” (Forsberg & Sandberg, 2023:10). Friluftslivet har en särskild ställning bland de sociala värdena, då det ses som ett allmänt intresse där samhällsplaneringen behöver se till att friluftslivet möjliggörs genom attraktiv natur (Forsberg & Sandberg, 2023). I miljömålet om skogen betonas även bevarandet av den biologiska mångfalden, som är avgörande för att upprätta ekosystemens funktion (Naturvårdsverket, 2023a). Ju större biologisk mångfald ett ekosystem har, desto bättre är det på att hantera förändringar och störningar, såsom klimatförändringar, sjukdomar och naturkatastrofer, men också för att upprätthålla de sociala värdena. Tätortsnära skogar har en stor potential för att bevara biologisk mångfald och bidra med ekosystemtjänster för samhället (Hedblom & Söderström, 2008). Att förstå och värdera ekosystemtjänster är avgörande för att främja hållbar utveckling och skydda miljön, och kommunerna har ett ansvar att inkludera dessa i stadsplaneringen.

I takt med att urbaniseringen accelererar står stadsplaneringen inför en komplex utmaning: Hur balanseras förtätning av städer med bevarandet av biologisk mångfald och skogens sociala värden. Många förhåller sig till skogen genom friluftsliv och det är populärt att nyttja skogen för rekreation. Andelen människor som vistas regelbundet i skogen har ökat de senaste åren, och en undersökning från 2022 visar att 85 % av Sveriges befolkning varit ute i skog och mark någon gång det senaste året (SCB, 2022). Särskilt i tätortsnära skog, det vill säga skog i anslutning till tätortsområde, finns möjlighet att gynna sociala värden. I detta sammanhang blir alltså tätortsnära skogar intressanta eftersom behovet av städers tillväxt ställs mot bevarandet av grönområden och deras bidrag till människors hälsa och den lokala ekologin (Alvey, 2006).

På landsbygden finns ofta andra utmaningar och förutsättningar jämfört med storstadskommuner eller större tätorter. Det kan till exempel finnas begränsningar i ekonomin för att investera i hållbara utvecklingsprojekt, eller att mer tid, kunskap och personal krävs för att kunna ta del av nationella stöd såsom riktade statsbidrag och jobba mer med miljö- och klimatanpassningar. Däremot finns det också flera positiva samband mellan miljöarbete och utveckling på landsbygden. Skydd av värdefull natur kan bidra med sociala värden så som naturturism och friluftsliv, och därigenom bidra till besöksnäringen i kommuner som har mycket natur- och kulturmiljöer (Naturvårdsverket, 2023b).

Trots att majoriteten av Sveriges skogar ägs av privata skogsägare, så är 16 % av den tätortsnära skogen kommunägd (Olsson, 2014). Tidigare ägde kommuner skog för att säkra timmerproduktionen, men i takt med urbaniseringen så har den kommunägda skogens betydelse för rekreation ökat. Idag har många kommuner skog avsedd och planerad för rekreation (Olsson, 2014). Enligt Skogssällskapets enkätundersökning ser kommunerna vikten av egenägd skog för friluftslivet och bevarande av naturvärden, samtidigt som de ekonomiska värdena i form av virkesproduktion och framtida exploatering betonas. Eftersom många kommuner äger skog själva har de möjlighet att planera och förvalta skogens olika värden, men samtidigt saknar många kommuner långsiktiga strategier för sin skog (Skogforsk, 2022). Hur kommuner arbetar med sociala värden ser olika ut, och kan ha olika orsaker såsom kommunernas geografiska förhållanden, kompetens, befolkningsmängd och skatteunderlag (Naturskyddsföreningen., 2013). Med hjälp av den obligatoriska översiktsplanen har kommuner möjlighet att identifiera områden lämpliga för olika sorters rekreation och se till att viktig natur inte exploateras. Samtidigt är översiktsplanen inte ett juridiskt bindande dokument utan endast vägledande (Emmelin m.fl., 2010:310). Även vikten av att ha lokala skogspolicys har understrukits för att kunna anpassa efter skogens lokala förhållanden, samt undvika top-down strategier från myndigheter (Olsson, 2014).

Med tanke på att många kommuner äger tätortsnära skog skapar det förutsättningar för planering och främjande av sociala värden, samtidigt som det påverkas av kommunernas varierande förhållanden. Det är därför av intresse att undersöka hur olika kommuner planerar för människan i skogen och vad det finns för utmaningar med detta. Utifrån en genomgång av tidigare forskning bedöms det finnas ett behov av fler studier med fokus på just den kommunägda skogen och dess sociala värden. Även huruvida det finns konflikter mellan de sociala värdena och bevarandet av den biologiska mångfalden är intressant att studera. Vilken roll och värde tillskrivs skogar runt tätorter i ett klimat som präglas av både expansion och ekonomiska drivkrafter, men också ett allt större fokus på hållbarhet? Då landsbygd kontra stad är två rumsliga kontexter som ofta ställs mot varandra, och som kan ha betydelse för planeringen, är det intressant att undersöka vad det kan ha för implikationer för skogen samt jämföra eventuella skillnader mellan en landsbygdskommun och en storstadskommun i hur man uttrycker sig och planerar för sin skog. För att kunna studera detta, har två kommuner i skilda kontexter med skogsinnehav valts ut; Göteborgs stad och Vetlanda kommun.

## 1.2. Syfte och frågeställningar

Syftet med studien är att undersöka hur kommuner resonerar kring och planerar för skogens sociala värden i den kommunägda skogen.

För att besvara syftet har följande frågeställningar formulerats:

- Hur planerar man för samt förvaltar skogens sociala värden i Göteborgs Stad samt i Vetlanda kommun?
- Vad finns det för likheter och skillnader i synen på skogens sociala värden mellan kommunerna, och vad är orsakerna till detta?
- Finns det några konflikter mellan arbetet med sociala värden och biologisk mångfald? Finns det en samordning och balans eller prioriteras de olika i de studerade kommunerna?

Syfte och frågeställningar har besvarats genom analys av olika planeringsdokument, såsom översiktsplaner, skogspolicys, friluftslivsplaner och grönplaner. Intervjuer med kommunala tjänstepersoner involverade i skogen i de båda kommunerna har genomförts för att kunna jämföra planer med det faktiska utförandet.

## 1.3. Avgränsning

Studien har avgränsats geografiskt till att undersöka den kommunägda skogen i Göteborgs Stad samt Vetlanda kommun. De geografiska kontexterna valdes utifrån de kriterier som ställdes upp från början och som skulle kunna motsvara syftet (Bryman, 2018:502), det vill säga skogen i en storstadskommun och en landsbygdskommun. Utifrån den snäva tidsramen begränsades urvalet till två kommuner. Göteborgs stad har valts utifrån att det är en storstadskommun med ett stort skogsinnehav, samt utifrån tidigare kännedom om stadens höga ambitioner gällande skogens sociala värden. För att hitta en landsbygdskommun att jämföra med användes Sveriges kommuner och regioners kommungruppsindelning, där en landsbygdskommun definieras av att den största tätorten har mindre än 15 000 invånare samt att avståndet till större tätorter är stort och pendlingsmönstret är lågt (SKR, 2022). Landsbygdskommunen Vetlanda valdes ut som studieobjekt från SKRs lista baserat på våra egenuppsatta krav att kommunen äger över 1000 hektar skog samt ligger på ett rimligt avstånd för att det skulle vara möjligt att ta sig dit för intervjuer.

## 1.4. Disposition

Uppsatsen är indelad i åtta kapitel. Det första kapitlet introducerar och ger en bakgrund till studien. Därefter följer en kunskapsöversikt över tidigare forskning med relevans för studien samt ett teoretiskt ramverk som analysen grundar sig på. Kapitel fyra och fem beskriver tillvägagångssättet och studiens metod och ger en kontextuell beskrivning av de studerade kommunerna. Därefter kommer resultatet som redovisar och analyserar den insamlade datan.

Sedan följer diskussionen där resultaten sätts i relation till tidigare forskning och teori. I sista kapitlet formuleras en slutsats, och förslag på vidare forskning ges.

## 2. Kunskapsöversikt<sup>1</sup>

I detta kapitel presenteras tidigare forskning rörande skogens sociala värden, indelat i underrubriker med olika teman. Först presenteras litteratur som undersökt betydelsen av skogens sociala värden och vad olika grupper har för syn på begreppet. Därefter följer ett avsnitt med forskning gällande sociala värden i rural och urban skog, för att undersöka eventuella likheter och skillnader mellan de rumsliga kontexterna. Sedan presenteras forskning om hur planering av skogens sociala värden både har sett ut samt hur den bör ske, med fokus på den kommunala planeringen. Därefter följer ett avsnitt med forskning om de eventuella konflikter som finns gällande skogens sociala värden och biologisk mångfald. Avslutningsvis sammanfattas det viktigaste ur den tidigare forskningen och vad som tas med till studien.

### 2.1. Uppfattningar om skogens sociala värden

Skogens betydelse för fysiskt, psykologiskt och socialt välbefinnande har lyfts av tidigare forskning (Olsson, 2014). Det är inte endast den fysiska aktiviteten som ger goda resultat, utan skogsbesöket i sig självt. Det finns även en positiv korrelation mellan tillgång till skog som barn och hälsa i vuxen ålder (Fredman m.fl., 2023). Tystnaden i större skogar har en lugnande inverkan på stress. Dessa olika värden kan sammanfattas i begreppet skogens sociala värden, som även har en ekonomisk effekt med ökade fastighetsvärden, ökad besöksnäring och förbättrad folkhälsa (Naturskyddsföreningen 2013).

Skogens sociala värden kan sägas uppstå genom människans interaktion med skogen och kommuniceras genom sociala, ekonomiska och juridiska system (Koch & Kennedy, 1991). Enligt Koch och Kennedy (1991) har sociala värden såsom rekreation ökat i betydelse i takt med urbaniseringen och sociala system såsom föreningsliv, samt politiska system såsom ny lagstiftning har samtidigt blivit mer inflytelserika i att kommunicera sociala värden gentemot andra värden.

Privata skogsägares syn på skogens sociala värden skiljer sig åt mellan studier. Enligt Bjärstig och Kvastegård (2016) har skogsägare dålig kunskap om skogens sociala värden och prioriterar inte dessa, och Haugen (2016) menar att skogsägarna lägger större vikt vid ekonomiska värden än sociala jämfört med allmänheten. Enligt Johnsson och Beery (2022) ser skogsägare vissa problem med nedskräpning och mountainbike-cykling och friluftsliv prioriteras inte. Däremot anses hälsa, välmående och en god levnadsmiljö som viktiga sociala värden.

---

<sup>1</sup> Delar av kapitlet är hämtade från författarnas egna kunskapsöversikter: Christiansen Rudhe, T. (2024). *Skogens sociala värden*. & Lie, K. (2024). *Tätortsnära skog i stadsplaneringen*.

Skogens sociala värden kan tolkas på olika sätt, vilket innebär svårigheter i att mäta och följa upp (Fredman m.fl., 2023). Brist på statistik om skogars sociala värden samt otydliga lagtexter leder till att skog med höga sociala värden ofta bortprioriteras (Naturskyddsföreningen, 2013). Flera studier betonar att synen på skogens sociala värden är plats- och kontextberoende (se Johnsson & Beery, 2022; Kangas m.fl., 2008; Lidestav m.fl., 2020; Sténs m.fl., 2016). Det argumenteras därför för att man behöver undersöka både vilka människor som nyttjar skogen och deras relation till platsen, såväl som skogen i sig själv (Lidestav m.fl., 2020) och det omgivande området för att förstå orsakerna till synen på skogens sociala värden (Johnsson & Beery, 2022). På grund av de tidsmässiga och rumsliga kontexterna, och människors olika erfarenheter samt lokala värderingar kan det bli svårt att objektivt identifiera skogars sociala värden (Sténs m.fl., 2016; Lidestav m.fl., 2020). Detta leder också till en svårighet i att utvärdera de sociala värdena, vilket enligt Eggert m.fl. (2019) i sin tur leder till att virkesproduktion ofta ges företräde när olika skogsvärden balanseras mot varandra. Eggert m.fl. (2019) menar även att det traditionella skogsbruket premierar produktion och ekonomiska värden, medan ett skogsbruk med längre rotationsperioder och större andel hyggesfritt ger högre sociala värden.

## 2.2. Sociala värden i urban och rural skog

Skogens estetik och dess möjlighet till rekreation är de sociala värden som uppfattas som viktigast av stadsbor (Olsson, 2014; Wang m.fl., 2022), och de fysiska aktiviteterna dominerar i urbana skogar (Wang m.fl., 2022). Stora skogar samt skogar belägna i områden med låg byggtäthet värderas högre av besökarna i en studie i Helsingfors för psykiskt och fysiskt välmående, då dessa skogar möjliggör fler rekreationella aktiviteter och avslappning (Wang m.fl., 2022). För rekreativvärde menar därför Wang m.fl. (2022) att det är viktigare att bevara de stora skogarna nära tätbebyggda områden, snarare än små skogar som ligger isolerat i tätbebyggda områden. Även små skogar i anslutning till parker bedöms viktiga att bevara då det kan kompensera för en begränsad tillgång till skog.

Utmaningarna i de urbana skogarna handlar mycket om att olika aktiviteter ska kunna samsas på en begränsad yta (Olsson, 2014; Wang m.fl., 2022). Höga besökstal som kan leda till trängsel kan också uppfattas som ett hot mot den rekreationella kvaliteten i skogen (Boman m.fl., 2013; Wang m.fl., 2022). I växande städer ställs skogen och dess värden gentemot exploateringsintressen (Olsson, 2014). Det kan finnas en högre grad av motstridiga intressen i urban natur, där nybyggnation värderas högre än sociala värden som rekreation. Detta leder i sin tur till att fler människor ska samsas i den kvarvarande naturen, vilket förutom trängsel kan leda till nedskräpning, slitage och buller (Boman m.fl., 2013).

Trots att personer boende på landsbygden vistas regelbundet i skogen i högre utsträckning än stadsbor enligt SCBs mätningar (Fredman m.fl., 2023), anses det finnas en brist på forskning om landsbygdsskogen då forskningen främst inriktats mot den urbana skogens sociala värden (Sandström m.fl., 2016). Konflikterna om den rurala skogen anses skilja sig åt från den urbana, då de enligt Olsson (2014) till större del handlar om ekonomiska värden i form av skogsavverkning. Detta syns exempelvis i studien av Lidestav m.fl. (2020) där en skog i

Vilhelmina bedöms ha höga rekreationella värden samtidigt som ett skogsbolag vill fälla träd i området, vilket i sin tur leder till oro bland de intervjuade byborna att skogens sociala värden är i farozonen. I Sandströms studie (2016) talar skogsindustrin om sociala värden i form av utveckling av nya trävaror, samtidigt som olika intressegrupper önskar ett ökat fokus på exempelvis friluftsliv och turism för att skapa arbetsmöjligheter på landsbygden.

Den större tillgången till skog på landsbygden kan påverka vilka sociala värden som uppskattas mest. Enligt Kangas (2008) studie värderar landsbygdsbor sociala värden i form av bär- och svamplockning, jakt och fiske högre än rekreation. Dock kommer Lidestav m.fl. (2020) fram till i sin studie av skogen i Vilhelmina att byborna där har liknande uppfattningar som stadsbor gällande vikten av rekreation och estetik. Byborna ser också skogen som en integrerad del av deras vardag, vilket gör att skogen värderas än högre för dem.

### 2.3. Att planera för skogens sociala värden

I och med förändringen av skogsdiskursen under 2000-talet, där de sociala värdena blivit alltmer synliga, kan frågan om hur planeringen förhåller sig till detta ställas. Laszlo Ambjörnsson m.fl. (2016) menar att skogsindustrin fortfarande har en dominerande roll och att kommunernas makt i översiktsplaneringen är begränsad, bland annat då de behöver ta hänsyn till riksintressen. Till skillnad från stadsbebyggelse och infrastruktur, där kommunerna har möjlighet till detaljplanering, finns det inte någon sådan när det gäller planering av landskapet där makten är delad mellan många olika aktörer (Emmelin m.fl., 2010:262). Bara för att man planerat för ett friluftsområde är det inte säkert att det kommer användas som ett sådant. Det är även svårt att förutse hur värderingar kan komma att förändras, vilket innebär svårigheter för planeringen. Friluftslivet kan påverkas av att skogsbruk ska bedrivas i samma skog vilket innebär gallringsskog och kalhyggen som kan ge en negativ upplevelse (Emmelin m.fl., 2010:317-318). Markanvändning i omkringliggande områden påverkar också naturupplevelsen, exempelvis bostadsbyggande i anslutning till skogen eller buller från närliggande trafikleder (Emmelin m.fl., 2010:307-308).

På grund av att skogen inte är ett riksintresse och att den privatägda skogen anses ha en pågående markanvändning bedöms skogen enligt Stjernström (2018) ha en svag roll i kommunernas översiktsplaner och nämns ofta bara kortfattat, även om den fått ökat utrymme på senare år. Små kommuners bristande resurser och kompetensbrist bedöms påverka deras förmåga att planera för skogen, speciellt när sociala värden och biologisk mångfald ökat i betydelse. Samarbete mellan små kommuner i översiktsplaneringen föreslås därför, vilket också skulle leda till en förbättrad regional översikt. Även en djupare samverkan mellan kommunplanerare och experter på Länsstyrelsen och Skogsstyrelsen hade enligt Stjernström m.fl. (2018) lett till förbättrad skogsförvaltning.

Kommunala planerare framhåller vikten av kommunägd skog för att erbjuda invånarna möjlighet till rekreation, samt för att möjliggöra långsiktiga strategier i översiktsplanerna. Samtidigt saknar fortfarande många kommuner kunskap om vad skogens sociala värden är och hur man arbetar med dessa (Olsson, 2014). Lundquist (2005) visar även att många kommuner

inte har någon långsiktig planering med sin skog, och att vissa lämnar skogen att sköta sig själv i syfte att öka rekreationen. Det riskerar att leda till en skog som allmänheten inte uppskattar och nyttjar. Även i vildare områden som planeras att sköta sig själv, behövs förvaltning som kan övervaka och se till att detta också sker och att andra inte gör intrång (Emmelin m.fl., 2010:286).

Friluftsliv har visat sig användas av kommunerna främst som en typ av marknadsföring och tillväxtfrämjande (Ankre m.fl., 2023; Petersson Forsberg m.fl., 2013). Petersson Forsberg m.fl. (2013) menar att friluftslivet syns i kommuners policys och översiktsplaner, medan i juridiskt bindande planbeslut betonas istället exploatering. Detta motiveras av vissa kommuner med att det finns så pass många grönytor att bedriva friluftsliv på. Även Ankre m.fl. (2023) hävdar att det finns en låg kunskap om friluftsliv i kommunerna och att det ses som en separat aktivitet som inte inkorporeras i den övriga samhällsplaneringen. Dessutom finns en oklarhet i ansvaret för friluftslivet vilket försvagar både planering och förvaltning (Ankre m.fl., 2023). Lundquist (2005) visar att endast 41 % av landets kommuner aktivt försöker främja antalet besök i skogen, och då främst genom underhåll av stigar vilket i sig inte lockar nya besökare.

Baserat på forskning har Skogsstyrelsen (Fredman m.fl., 2023) utarbetat ett antal indikatorer för att kunna stötta i planeringen av skogens rekreativvärden. En indikator är det rent visuella, en attraktiv skog består av stora träd och är inte för tät så att framkomligheten hindras men inte heller för gles. Skogsupplevelsen förstärks av närhet till vatten, medan buller däremot sänker upplevelsen. Rekreativinfrastruktur såsom vandringsleder och vindskydd bedöms viktigt för var människor rör sig, samtidigt som det kan framkalla olika reaktioner hos människor då vissa ser detta som störande ingrepp i det vilda. Medan det tar tid att ändra själva skogsmiljön, går det snabbt att anlägga exempelvis en led vilket gör det till ett effektivt sätt att öka skogens sociala värde. Även skogens lokalisering är en indikator, då det visat sig att människor främst rör sig i skogar belägna nära bostaden (Fredman m.fl., 2023), vilket är särskilt viktigt utifrån ett barnperspektiv då barn är särskilt känsliga för avstånd (Boman m.fl., 2013).

Olsson (2014) framhåller dock vikten av att även planera för rekreation i skog som ligger utanför tätortsgränsen, då den skogen inte upplevs som lika tillrättalagd och sannolikheten är större att den inte exploateras. Tidigare studier har utvecklat metoder för att hjälpa planerare att identifiera skog med högt rekreativvärde (Eggers m.fl., 2018; Olsson, 2014), vilket behövs för att kunna inkluderas i översiktsplaner och skyddas från bebyggelse. Genom att anpassa till de lokala förutsättningarna kan planerare identifiera både rekreativskog och mindre attraktiva skogar som istället kan användas för urban utveckling (Olsson, 2014).

Något som försvårar planering är konflikten mellan att en attraktiv skog ses som orörd med rik biologisk mångfald, samtidigt som det ska vara lätt för människor att röra sig i skogen och finnas plats för många olika typer av aktiviteter (Olsson, 2014). En lösning är att funktionsseparera olika aktiviteter genom att dela upp rekreativområden utefter en skala med grader av naturlighet och påverkan. På så sätt menar man att man kan fånga både behoven för de som vill ha orörd natur och inte behöva träffa på andra, samt de som önskar en mer tillrättalagd och lättillgänglig natur (Emmelin m.fl., 2010:285-288). Skogens rekreativvärde har i flera studier visat sig öka om infrastruktur för rekreation, såsom vindskydd, grillplatser och informationsskyltar, anläggs. Det gör även att antalet besökare ökar, som dock kan ha

negativa följder såsom trängsel (Fredman m.fl., 2023). Att fastställa områdets rekreativa bärförmåga, det vill säga hur mycket ett område kan tåla i form av exempelvis trängsel och störning från andra besökare, ses som en viktig uppgift för planeringen. Detta påverkas i hög grad av besökarnas förväntningar, samt olika gruppers känslighet och preferenser. Exempelvis finns en högre tolerans för trängsel i tätortsnära natur (Emmelin m.fl., 292-294).

## 2.4. Konflikter mellan skogens sociala värden och biologisk mångfald

Tätortsnära skogar i och runt städer spelar en viktig roll för biologisk mångfald och ekosystemtjänster (Alvey, 2006; Hedblom & Söderström, 2008). Dock stämmer skötsel som främjar biologisk mångfald inte alltid överens med den skötsel som befolkningen föredrar av estetiska- eller rekreationsskäl (Hedblom & Söderström, 2008; Qiu m.fl., 2013; Tyrväinen m.fl., 2003). Hedblom och Söderström (2008) visar i sin studie att tätortsnära skogar i Sverige ofta innehåller mer död ved och stora lövträd än typiska icke-skyddade skogar, vilket främjar den biologiska mångfalden. Detta hotas av förtätning och befolkningsökningar, och Hedblom och Söderström (2008) betonar därför vikten av att beslutsfattare och stadsplanerare är medvetna om konsekvenserna av olika skötselåtgärder och förändringar i markanvändning.

Dock visar vissa studier att människor föredrar att vistas i skog med mindre biologisk mångfald (Gundersen & Helge Frivold, 2011; Qiu m.fl., 2013; Tyrväinen m.fl., 2003). Bland annat visar en studie gjord i Helsingfors på hur människor vill ha en mer uttunnad skog där undervegetation röjts och död ved plockats bort, vilket kommer i konflikt med skötseln för biologiska mångfald (Tyrväinen m.fl., 2003). Gundersen och Helge Frivolds (2011) enkätstudie i Norge visar liknande resultat, med tillägg att skog med död ved rankades högre om deltagarna fick tillgång till information om dess betydelse för biologisk mångfald. Slutsatsen drogs därmed att vikten av död ved behöver kommuniceras tydligare till allmänheten, samtidigt som man bör överväga att ta bort död ved från platser med hög rekreation. Det motsatta har däremot observerats av Gunnarssons m.fl. (2017) studie i Göteborg som visar att områden med höga nivåer av biologisk mångfald, också uppfattas som positiva och estetiska. Enligt Andersson-Sköld m.fl. (2018) är det svårare att värdera de kulturella ekosystemtjänsternas effekter än de reglerande, då det inte finns lika mycket tillgänglig information om dessa och de ses som mer komplexa och subjektiva.

Eriksson m.fl. (2012) har i sin studie jämfört skogsutbildningsstudenter med samhällsplanerarstudenter i vilken sorts skog de föredrar. Studien hittade inget som tyder på en konflikt mellan skogsrekreation och biologisk mångfald, även om aktiviteter såsom att träna rankades som mindre lämpliga i skogar med hög biologisk mångfald. Samhällsplanerarstudenterna visade sig mer positiva till skog anpassad för rekreation, medan skogsstudenterna såg dessa som likvärdiga med naturlig skog. Detta kan leda till konflikter i planeringen när de skogsutbildade ska samverka med samhällsplanerarna (Eriksson m.fl., 2012).

Vikten av biologisk mångfald har dominerat diskursen de senaste decennierna, medan friluftslivet inte tagit samma plats i planeringen (Stenseke & Hansen, 2014). I en fallstudie över naturreservaten i Kinnekulle och Kosterhavet har Stenseke och Hansen (2014) kommit fram till att det finns höga ambitioner och kunskap gällande den biologiska mångfalden, men det saknas strategier och kompetens gällande friluftslivet. Stenseke och Hansen (2014) menar att detta beror på att tjänstepersonerna är biologer som därmed inte har tillräcklig kunskap för att planera för friluftsliv.

## 2.5. Sammanfattning av tidigare forskning

Sammanfattningsvis visar kunskapsöversikten att skogens sociala värden uppfattas som ett otydligt begrepp som kan tolkas på olika sätt. Därmed försvåras implementeringen av begreppet i skogs- och stadsplaneringen, även om det finns flera idéer om metoder och modeller. Att skogens sociala värden är platsbundna kan också komplicera utvecklandet av riktlinjer, samtidigt som den kommunala planeringen på så sätt kan ses ha en fördel i och med lokalkännedomen. Forskningen visar även att det finns många konflikter gällande skogens sociala värden, dels mellan de olika sociala värdena, dels med exploatering och arbete för att öka biologisk mångfald. Dessa kunskaper kan bidra till en förståelse för hur planeringen formas.

Utifrån genomgång av kunskapsläget bedöms det finnas en brist på forskning rörande den kommunägda skogen och planerares uppfattningar om dess sociala värden. Rekreation och friluftsliv är de sociala värden som forskningen fokuserat till största del på, medan andra sociala värden såsom turism och kulturarv inte får lika mycket plats. Detta blir extra tydligt i forskningen kring planering, där litteraturen nästan enbart berör friluftslivet. Även om det finns studier gällande både den rurala och urbana skogen, så saknas det jämförande studier av hur de skiljer sig åt. För att få fram djuplodande svar bedöms intervjuer med kommunplanerare vara ett bra tillvägagångsätt. Genom att även analysera olika policys och kommundokument kan intervju svaren jämföras med hur det faktiskt ser ut.

## 3. Teoretiskt ramverk

Enligt Dymitrow och Stenseke (2016) har dikotomin stad-land en långtgående tradition inom geografin, då man länge analyserat rummet utifrån huruvida de tillhör den urbana eller rurala kategorin. Genom historien har det funnits en kamp mellan olika diskurser, som antingen sett ruralt eller urbant som det eftersträvarsvärda. På så sätt är stad-land rent subjektiv. Samtidigt har skillnaden mellan urban och rural över tid suddats ut alltmer. Detta bland annat genom en ökad mobilitet och högre tillgänglighet som gjort att landsbygdens karaktäristik förändrats till att likna staden. Den huvudsakliga skillnaden mellan ruralt och urbant kan sägas ligga i den fysiska karaktäristikan, och inte i den sociala. Trots att det blir det svårt för stad-land att fånga komplexiteten som finns däri, är dikotomin så djupt inbäddad i vår förståelse av världen att det är svårt att undvika den och den påverkar därmed politiska beslut. Dymitrow och Stenseke

(2016) föreslår ett landskapsperspektiv för att bättre förstå vad ruralt och urbant innebär idag, då perspektivet hjälper till att analysera kategoriseringen genom att undersöka exempelvis historia, markanvändning och befolkningstäthet och andra förändringar som inte nödvändigtvis är länkade med typiskt ruralt och urbant.

Landskapsperspektivet understryker helheten i hur det fysiska landskapet beror på samspelet mellan olika intressen samt hur olika processer hänger samman och påverkar landskapet (Stenseke, 2020). Genom ett landskapsperspektiv kan en plats förstås och analyseras som ett komplext koncept innehållande både de rent materiella komponenterna likväl som institutionella och sociala faktorer samt värderingar, traditioner och kunskap (Stenseke m.fl., 2012). Tid är en viktig dimension i landskapet, då både det fysiska landskapet och institutioner samt socioekonomiska faktorer är i en pågående process av ständig förändring som påverkas av det som skett tidigare (Stenseke, 2018). Perspektivet utgår från Hägerstrands idé om landskapet som allt som är närvarande i ett område och vad som flyter in och ut i det (Stenseke, 2020).

Hägerstrand beskriver landskapet som ett diorama, för att skildra alla aktiviteter som pågår på en plats och hur de interagerar samt påverkar varandra (Stenseke m.fl., 2012). Alla levande organismer i ett diorama rör sig framåt i rum och tid genom program som utvecklats genom historien. Till detta utför människor projekt, som är serier av uppgifter nödvändiga för att uppfylla avsikts- eller målorienterat beteende. Individuella projekt som liknar varandra i intentioner kan sorteras in i projektpaket, sociala system, och flera projektpaket med olika intressen och mål är närvarande i ett område. Dessa möts i tid och rum på den studerade platsen och genom de situationer som uppstår påverkar de varandra, vilket resulterar i restriktioner eftersom alla projektpaket inte kan realiseras fullt ut. Projekten blir därför beroende av varandra, och utkomsten av samspelet beroende av maktrelationen däremellan. Genom dioramat kan vi analysera och förstå hur olika projektpaket samexisterar och identifiera vilka möjligheter och begränsningar olika ageranden har. Det kontinuerliga samspelet påverkas av olika drivkrafter, såsom politik, ekonomiska förutsättningar och befolkningssammansättning, som kommer stärka eller försvaga projektpaketens förmåga att realiseras. Drivkrafterna påverkar i sin tur maktrelationerna mellan olika intressen (Stenseke m.fl., 2012).

Landskap kan definieras på olika spatiala skalor, och är inte heller ett stängt system utan till hög grad influerat av globala krafter (Stenseke, 2018). Värt att notera är att projektpaketens och drivkrafternas karaktär är platsspecifika, vilket gör att vad som påverkar ett landskap ser olika ut beroende på kontext (Stenseke m.fl., 2012). Sammanfattat kan landskapsdynamiken ses som konsekvenserna av alla olika projektens beslut, och för att analysera en plats behöver vi därför förstå vilka processer och aktörer som är involverade samt hur det förändras över tid. Landskapsperspektivet är relevant att applicera på den kommunägda skogen då det ger en helhetsbild av alla projekt och drivkrafter som påverkar dess planering.

## 4. Metod

I detta kapitel presenteras studiens forskningsdesign och de metoder som använts; intervjuer och dokumentanalys. Urval och genomförande för respektive metod går igenom samt hur analysen gått till. Slutligen diskuteras de etiska överväganden som gjorts samt en reflektion görs av de begränsningar som finns med de använda metoderna.

### 4.1. Forskningsdesign

Studien undersöker hur två kommuner resonerar kring och planerar för skogens sociala värden. Då den betonar kommunernas uppfattningar om skogen och har ett tolkande synsätt innebär det en kvalitativ ansats (Bryman, 2018:61). Kvalitativa studier ger en flexibilitet, då det blir möjligt att ändra inriktning under studiens gång baserat på vad insamlandet av datan ger (Bryman, 2018:482). Fördelen med kvalitativ metod är även att den ger möjlighet till en kontextuell förståelse (Bryman, 2018:488), som i denna studie bedömdes viktig för att förstå bakgrunden till det resultat som erhålls. Då studien undersöker synen på skogens sociala värden i två utvalda kommuner är det en flerfallstudie, som innebär att minst två fall studeras för att få detaljerade kunskaper. Genom att använda sig av kontrasterande drag i en flerfallsstudie, såsom här storstad och landsbygd, blir det möjligt att undersöka ifall detta har implikationer (Bryman, 2018:104-105). Studien har en jämförande design då identiska metoder används för att studera de två kontrasterande fallen (Bryman, 2018:102).

Metoderna som använts är intervjuer med kommunala tjänstepersoner samt dokumentanalys av olika kommunala dokument rörande skogen. Att använda sig av intervjuer har till fördel att det är en metod som är bra på att fånga intervjupersonernas egna uppfattningar och kan ge fyllda och detaljerade svar (Bryman, 2018:561-562). Genom att dessutom använda dokumentanalys som metod kunde kommunernas officiella dokument jämföras med kommundienstpersonernas uppfattningar om hur man arbetar med skogens sociala värden. På så sätt möjliggörs ett utforskande av eventuella olikheter mellan vision och praktik, och därigenom undersöks även dokumentens trovärdighet (Bryman, 2018:666).

### 4.2. Intervjuer

#### 4.2.1. Urval av intervjupersoner

Urvalet av intervjupersoner är målstyrt då det gjordes på ett strategiskt sätt utifrån att intervjupersonerna skulle ha relevans för syftet och kunna hjälpa oss att besvara frågeställningarna (Bryman, 2018:496). Därför beslutades att intervjupersonerna skulle vara kommundienstpersoner som arbetar med skogen och dess sociala värden, antingen på en planerande nivå eller som förvaltare. För att möjliggöra en variation av intervjupersoner och svar samtidigt som tidsramen var begränsad, bestämdes att två kommundienstpersoner från varje kommun skulle intervjuas. Då urvalskriterierna bestämts redan vid studiens början och inte ändrades under studiens gång kan det sägas vara ett *a priori-urval* (Bryman, 2018:498).

Inledningsvis kontaktades två personer som arbetar med skog i Göteborgs stad, en planeringsledare respektive skogsförvaltare på Stadsmiljöförvaltningen för markreserven, det vill säga den skog som inte är planlagd. Utifrån deras önskemål genomfördes en gemensam intervju med de två. För att få ytterligare en intervju användes ett snöbollsurval, där redan valda personer rekommenderar nya personer som är relevanta för studien (Bryman, 2018:504). Planeringsledaren vidarebefordrade förfrågan till två andra planeringsledare på Stadsmiljöförvaltningen som ansvarar för den skog som är planlagd eller har stora natur- eller sociala värden. Även detta blev en gemensam intervju. För att få intervjupersoner från Vetlanda kommun skickades ett mejl till den kommungemensamma e-postadressen för att hänvisas vidare till rätt person. På så sätt knöts en kontakt med Vetlandas skogsförvaltare. Efter förfrågan om andra personer som arbetar med skog och planering i kommunen, svarade skogsförvaltaren att även naturvårdshandläggaren samt mark- och exploateringschefen hade möjlighet att närvara under intervjun. Därför genomfördes en gemensam intervju med de tre tjänstepersonerna från Vetlanda kommun. Att intervjua flera personer vid samma tillfälle möjliggjorde att flera tjänstepersoners uppfattningar kunde erhållas på kortare tid än vad som annars vore möjligt (Bryman, 2018:603).

### Tabell över intervjuer

Intervju	Intervjuperson	Arbetsplats	Datum
1	Planeringsledare 1 Skogsförvaltare	Stadsmiljöförvaltningen, Göteborgs stad	30/4/2024
2	Planeringsledare 2 Planeringsledare 3	Stadsmiljöförvaltningen, Göteborgs stad	25/4/2024
3	Skogsförvaltare Naturvårdshandläggare Mark- och exploateringschef	Tekniska kontoret, Vetlanda kommun	29/4/2024

Tabell 1: Lista med information om intervjuerna

#### 4.2.2. Utformning och genomförande av intervjuer

För att underlätta tolkning och förståelse av vad intervjupersonerna och dokumenten säger så är det viktigt att bekanta sig med miljön i fråga (Bryman, 2018:566). Skogen i Göteborg besöker vi sedan tidigare regelbundet och har god kännedom om. Vetlanda kommun hade däremot hade ingen av oss besökt tidigare, och därför valde vi att besöka skogen i samband med intervjutillfället. Intervjupersonerna i Vetlanda visade oss en del av skogen med de åtgärder de gjort, och vi besökte själva det kommunala naturreservatet.

Intervjuerna som genomfördes är semistrukturerade, vilket innebär att en intervjuguide utformas med teman att beröra samtidigt som det finns utrymme att ställa följdfrågor och spinna vidare på frågor som uppkommer under intervjun. Genom en semistrukturerad intervju har också intervjupersonen möjlighet att utforma svaren fritt (Bryman, 2018:563) och det blir möjligt att gräva djupare. Innan intervjuerna förbereddes därför en intervjuguide med frågor att

ställa under intervjuerna (se bilaga 1). Intervjuguiden utformades utefter vad vi behövde veta för att kunna besvara frågeställningarna med betoning på intervjupersonernas egna uppfattningar. Frågorna i intervjuguiden sorterades i olika teman för att få en logisk följd. Även bakgrundsfrågor om intervjupersonerna inkluderades för en vidare förståelse av deras svar (Bryman, 2018:565).

För att underlätta för intervjupersonerna så genomfördes intervjuerna på deras egna arbetsplatser. Att spela in intervjuerna främjar både lyhördheten under intervjutillfället och gör det lättare att ställa följdfrågor, samt fånga den intervjuades egna ord (Bryman, 2018:577-578). Två av intervjuerna spelades därför in med hjälp av mobiltelefonens röstinspelning. Under intervjuerna hade den ena av oss huvudansvar att ställa frågor, medan den andra skötte teknik och såg till att samtliga frågor ställdes. Då en av intervjupersonerna inte samtyckte till inspelning, valde vi under den intervjun att en av oss ställde alla frågor medan den andra antecknade svaren på dator. Eftersom flera personer intervjuades vid samma tillfälle, försökte vi tänka på att få alla att vara aktiva genom att vända oss till en person i taget och fördelade ordet vid behov (Bryman, 2018:612).

### 4.3. Urval av dokument

Urvalet av de officiella dokumenten är målstyrt då de valdes utifrån studiens syfte (Bryman, 2018:496) och gjordes genom att undersöka respektive kommuns hemsidor för att identifiera relevanta dokument rörande skogens sociala värden, naturvård eller biologisk mångfald. För att hitta dokumenten användes sökfunktioner med våra nyckeltermen, samt genom att manuellt gå igenom hemsidorna, vilket också var ett sätt att kontrollera hur lättillgänglig den önskade informationen var. Vi fokuserade på dokument som är aktuella, tillgängliga och med tillräcklig relevans för uppsatsens ämne för att kunna jämföra och utvärdera dokumenten mot varandra och även mot intervjuvaren (se bilaga 2 för beskrivning av dokumenten). Då kommunernas skogsbruksplaner krävde ett speciellt dataprogram fick dessa uteslutas från urvalet.

## Tabell över kommunala dokument

Dokument	Kommun
Naturvårdsplan (2019) Del 1: Natur och naturvård i Vetlanda Del 2: Åtgärdsprogram	Vetlanda
Översiktsplan (2010)	Vetlanda
Grönstrukturplan för Vetlanda tätort (2020) Bilaga 1: Kunskapsunderlag, Vetlandas gröna värden Bilaga 2: Beskrivning av gröna områden och språk Bilaga 3: Medborgardialog och metod	Vetlanda
Stadsmiljöförvaltningens Naturvårdsprogram (2005)	Göteborg
Fastighetskontorets Skogspolicy (2014)	Göteborg
Översiktsplan (2022) -Parker, natur och vatten -Hållbarhetsbedömning -Hälsa och säkerhet -Regionala och mellankommunala intressen	Göteborg
Göteborgs Stads Friluftsprogram 2018-2025	Göteborg
Sammanställning och analys från skogsbruksplanen (2015)	Göteborg
Göteborgs Grönplan 2022-2030	Göteborg

Tabell 2: Lista över kommunala dokument som analyserats

### 4.4. Analys av intervjuer och dokument

Direkt efter intervjuerna hade vi en återkoppling där intryck och tankar diskuterades och antecknades. Transkriberingen gjordes i anslutning till intervjutillfällena för att vi skulle komma ihåg vad som sagts. Dialogen återgavs i transkriberingen exakt och i sin helhet för att möjliggöra analys och användning i resultatet (Bryman, 2018:577-578). För att underlätta den tidskrävande transkriberingen så användes transkriberingsverktyget Klang.ai, för att sedan lyssna igenom inspelningarna och fylla i samt rätta de delar som transkriberingsverktyget missat. Genom att spela in och transkribera intervjuerna kunde det säkerställas att alla svar fångades upp, minimerade risken för att något glöms bort samt underlättar vid analysen (Bryman, 2018:577-578). För den intervjun som inte spelades in renskrevs alla anteckningar direkt efter intervjutillfället.

En tematisk analys användes för både dokument och intervjuer, och bygger på att koder identifierats i materialet (Bryman, 2018:702-703). För att analysera dokumenten lästes de först igenom för att få en överblick av innehållet och lära känna materialet (Bryman, 2018:707), och det i dokumenten som bedömdes intressant för studien markerades och antecknades. Därefter påbörjades kodningen av både dokument och intervjuer, med hjälp av programmet Atlas.ti. Olika nyckelord och antydda teman noterades och på så sätt erhöles en katalog av koder och samband mellan olika koder noterades. Materialet gick igenom flera gånger för att minska

antalet koder och se vad som är relevant utifrån studiens syfte (Bryman, 2018:688, 700). Fokus låg därför på hur materialet uttryckte sig angående skogen och dess sociala värden, och vilka åtgärder som togs upp för att främja dessa. Även exploateringens påverkan samt eventuella konflikter med biologisk mångfald noterades. Vi delade upp kodningen mellan oss med ansvar för varsin kommun, och jämförde därefter våra kodningar för att se till att de stämde överens med varandra vilket gjorde att flera koder därefter kunde slås ihop. Under kodningen identifierades också skillnader mellan dokumenten samt mellan kommunerna och mönster framkom. Efter att kodningen slutförts slogs koderna ihop till olika teman utifrån gemensamma element, och dessa relaterades till studiens frågeställningar (Bryman, 2018:707-708).

## 4.5. Etiska överväganden

I studien har vi följt de etiska principerna som Bryman (2018:170-171) identifierar. Dessa omfattar kraven på information, samtycke, konfidentialitet och användning. Syftet med studien förklarades både skriftligt och muntligt för varje deltagare innan intervjun. Deras rätt att själva bestämma om de ville delta samt huruvida de tillät inspelning av intervjun betonades. Då samtycke till inspelning inte gavs vid ett intervjutillfälle, spelades inte denna intervju in. Vi har också säkerställt att personuppgifter behandlats och förvarats på ett sådant sätt att ingen utomstående kunnat komma åt dem. Materialet och svaren från intervjuerna har endast använts för det specifika syftet med vår studie och transkriberingar och inspelningar raderades efter studiens genomförande.

De deltagande personerna i vår studie jobbar för, och representerar sin kommun. Materialet är därför i första hand inte personliga åsikter utan om hur kommunen eller personerna i sin yrkesroll hanterar och tänker kring skogens sociala värden. Studien kan därför inte sägas vara ett intrång i privatlivet eller orsaka intervjupersonerna skada (Bryman, 2018:170). Valet gjordes därför att använda tjänstepersonernas yrkestitlar samt vilken förvaltning de arbetar vid efter godkännande från intervjupersonerna, vilket ger en viss anonymitet. Dock kan det vara lätt för insatta att identifiera vilka deltagarna är och de kan därmed inte sägas vara helt anonyma.

## 4.6. Metodreflektion

Då officiella dokument bara ger en bild, och inte behöver spegla verkligheten, krävs att dokumentanalys kompletteras med andra metoder för en full kontextuell förståelse (Bryman, 2018:676). På samma sätt hade inte endast intervjuer med kommundienstämman gett en helomfattande bild och därför anses dokumentanalys och intervjuer komplettera varandra bra.

Den största begränsningen med kvalitativa studier är att det inte går att generalisera till andra miljöer (Bryman, 2018:484-485). Vi kan därför endast uttala oss om den kommunägda skogen i just de undersökta kommunerna, och inte generalisera resultaten till att gälla i andra storstads- och landsbygdskommuner. Samtidigt är inte heller syftet med fallstudier att de ska kunna generaliseras och ses som representativa för liknande kontexter (Bryman, 2018:101). Att jämföra Göteborg med Vetlanda kan ses som orättvist, då de har olika stort skogsinnehav samt olika förutsättningar. Detta har även påverkat datamaterialet, då det hittades fler relevanta

dokument i Göteborg samt genomfördes två intervjuer istället för en, sannolikt på grund av att Göteborg är såpass mycket större. Genom att vi i studien redogör för kommunernas förutsättningar klargör vi på så sätt deras jämförbarhet.

En annan begränsning med kvalitativa studier är att de inte går att replikera. De kan också kritiseras för att vara för subjektiva, och styrs av våra egna uppfattningar om vad som är viktigt att ha med. Dessutom kan intervjupersonerna påverkas i sina svar av oss som intervjuar, kanske skulle de ha sagt andra saker om någon annan intervjuade. Det finns en risk att svaren i intervjuerna inte är helt sanningsenliga, kanske sägs endast det man ska säga i enlighet med kommunens riktlinjer och inte ens egentliga uppfattningar. Även tolkningarna av intervjuerna och dokumenten påverkas av våra subjektiva uppfattningar, vilket är svårt att komma bort från (Bryman, 2018:484). Att flera personer deltog vid varje intervjutillfälle kan också ha påverkat svaren, då det finns en risk att någon höll inne med sina åsikter inför kollegorna. Dock bedöms den interna reliabiliteten vara god, då vi tillsammans under studiens gång diskuterat hur vi ska tolka resultaten (Bryman, 2018:465).

Att en av intervjuerna inte spelades in kan ha medfört att vi missade saker som sades, då det är svårt att hinna anteckna allt ordagrant (Bryman, 2018:577-578). Även att flera personer intervjuades tillsammans kan vara en begränsning, då det blev svårare för oss att hinna med i allt som sades och samtidigt hinna tänka ut följdfrågor.

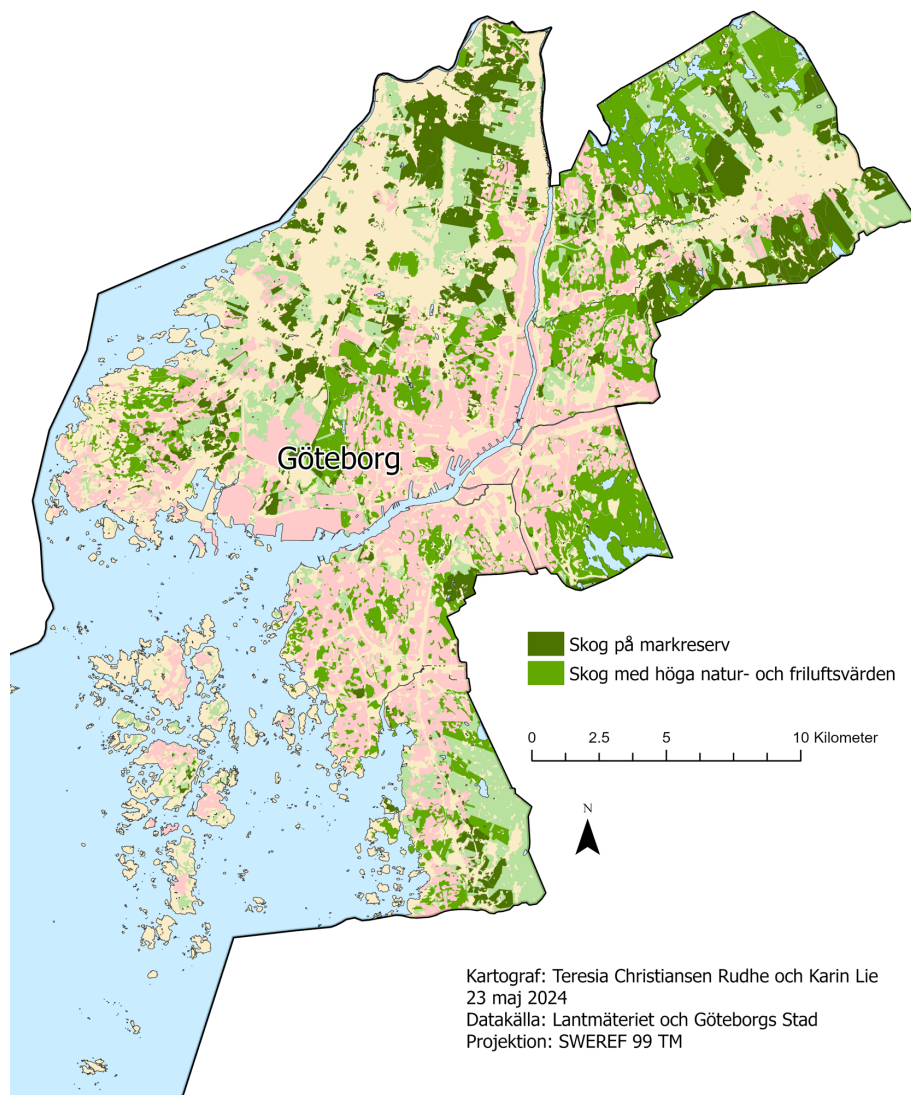
## 5. Kontext

I följande avsnitt ges en bakgrund till de två undersökta kommunerna; Göteborgs stad och Vetlanda kommun, samt kommunernas skogsinnehav.

### 5.1. Göteborgs Stad

Göteborgs kommun (även kallad Göteborgs Stad) ligger i Västra Götalands län och har 605 111 invånare (SCB & Göteborgs Stad, 2024). Sedan 1968 har befolkningen ökat med nästan 149 000 personer (SCB, u.å.-a). Prognoser visar att det förväntas kunna öka till 700 000 invånare till år 2039, vilket skulle innebära en ökning av 100 000 personer på 16 år (Göteborgs Stad, u.å.-a). I kombination med befolkningstalet så expanderar även kommunen i form av flera stora bygg- och infrastrukturprojekt. Tillverkningsindustrin samt handel och transporter står för ungefär 13% respektive 18% av alla arbetstillfällen i Göteborg och hamnen och sjöfarten är den största i Sverige. Utöver det är även finans-, service- och utbildningsverksamhet viktiga för kommunens näringsliv (Nationalencyklopedin, u.å.). Det politiska styret har i stort sett varit samma i Göteborgs Stad sedan 1994, med en koalition mellan Socialdemokraterna, Vänsterpartiet och Miljöpartiet, bortsett från mandatperioden 2018-2022, då Moderaterna, Liberalerna, Centerpartiet och Kristdemokraterna styrde. Efter valet 2022 styr återigen S, V och MP (SKR, u.å.).

Fördelningen av markanvändning i kommunen visar att 31,9 % av marken är bebyggd eller anlagd, 9,4% är jordbruksmark, 29,6% är övrig mark, medan 29 % är skogsmark (SCB, u.å.-b). Göteborgs Stad äger ungefär 11 000 hektar skog, och är därmed en av de kommuner som äger mest skog i Sverige (Rolfsson, 2018). Sedan 1980-talet har andelen produktiv skogsmark i kommunen nästan fördubblats (SCB, u.å.-b). Idag är ägandet av skogen uppdelat mellan Exploateringsförvaltningen (tidigare Fastighetskontoret) och Stadsmiljöförvaltningen (tidigare Park- och Naturförvaltningen) (Göteborgs Stad, u.å.). Exploateringsförvaltningen äger den skog som utgör en så kallad markreserv för nybyggnationer eller infrastruktur och uppgår till 4700 hektar (Göteborgs stad, 2014), men den sköts av tjänstepersoner på stadsmiljöförvaltningen. Exploateringsförvaltningens skogspolicy utgör den plan som skall följas vid skötsel av skogsmark som ännu inte har några pågående exploateringsplaner och anses då vara en resurs där både kulturmiljö- och sociala värden samt biologisk mångfald skall upprätthållas. Stadsmiljöförvaltningen i sin tur ansvarar för och förvaltar resterande ungefär 6000 hektar skogsmark som har betydande friluft-, natur- och kulturvärden enligt översiktsplanen, inklusive park- och naturområden eller skyddade områden såsom naturreservat (Göteborgs Stad, u.å.-b).



Figur 1: Karta över Göteborgs Stads skogs innehav

## 5.2. Vetlanda kommun

Vetlanda kommun är belägen i Jönköpings län, i Småland. Kommunen har en befolkning på cirka 27 500 invånare, och befolkningstalet minskar för närvarande i långsam takt. Vetlanda centralort är den absolut största tätorten i kommunen, med en befolkning på cirka 14 000 invånare (Vetlanda kommun, 2024c). Befolkningstalet i kommunen har inte förändrats nämnvärt de senaste 50 åren, sedan 1968 har kommunens befolkning minskat med cirka 1000 invånare (SCB, u.å.-a). Mellan 1994 och 2010 styrdes Vetlanda av de borgerliga partierna, därefter styrde Socialdemokraterna kommunen tillsammans med olika borgerliga partier fram till valet 2022. Idag styrs kommunen av en koalition mellan Moderaterna, Sverigedemokraterna och det lokala partiet Vetlanda framåtanda (SKR, u.å.). Trävaru-, aluminium- och pappersindustrin har länge dominerat kommunen, och ungefär var tredje invånare arbetar inom tillverkningsindustrin (Nationalencyklopedin, u.å.).

Kommunen täcks till 76,5 % av skog, medan 12,5 % är jordbruksmark samt 6,7 % är övrig mark. Endast 4,4 % av marken är bebyggd (SCB, u.å.-c). Den totala andelen skogsmark i Vetlanda har inte förändrats nämnvärt sedan 1980-talet, dock har andelen produktiv skogsmark ökat något de senaste åren (SCB, u.å.-b).

Vetlanda äger 1900 hektar skogsmark som i huvudsak ligger i närheten av tätorterna, och förvaltas av Tekniska kontoret. En skogsbruksplan ligger till grund för skötseln av skogen (Vetlanda kommun, 2024b). Kommunen har en naturvårdsplan som ska presentera strategier både för hur den biologiska mångfalden ska bevaras och hur naturen ska göras tillgänglig för besökare. Det finns även en naturguide över områden med höga naturvärden för att det ska bli lättare att hitta ut i naturen. Vetlanda har ett kommunalt naturreservat, Illharjen (Vetlanda kommun, 2024a). Kommunens översiktsplan antogs år 2010, men en ny översiktsplan är under framtagande (Vetlanda kommun, 2024d).



Figur 2: Karta över Vetlanda kommuns skogsinnehav

## 6. Resultat

I detta kapitel presenteras resultatet av den datainsamling som har gjorts via dokumentanalys samt genomförda intervjuer i Göteborgs stad och Vetlanda kommun. Resultaten är uppdelade i tre underrubriker utifrån teman som identifierats: Skogens utformning och förutsättningar, Planering och förvaltning av skogens sociala värden samt Relationen mellan skogens sociala värden och biologisk mångfald. De två första underrubrikerna besvarar främst frågeställning 1 och 2, medan den tredje underrubriken besvarar frågeställning 3. Kapitlet avslutas med en tabell som sammanfattar resultaten.

### 6.1. Skogens utformning och förutsättningar

#### 6.1.1 Utformning av skogen

Historiskt finns det stora skillnader både i hur skogarna i och runt Göteborg såg ut, och hur de förvaltades, jämfört med idag. Dokumenten Sammanställning och analys av skogsbruksplanen samt Naturvårdsprogrammet skriver om de naturliga bestånden av bland annat ek och bok som i stor utsträckning avverkades för virkesproduktion (Göteborgs stad, 2005, 2015). Under sent 1800- och början av 1900-talet återplanterades istället främst gran och tall för fortsatt produktion.

I Grönplanen kan man läsa att större parker och naturområden tillgängliggjordes under 60- till 80-talet för att tillhandahålla områden för friluftsliv och rekreation för invånarna (Göteborgs stad, 2022a). Under intervjuerna med samtliga planeringsledare och skogsförvaltaren för Göteborgs Stads skogar berättar de även att det var under den här tiden som kommunen aktivt köpte in stora arealer med skog och mark. De förklarar att kommunen gjorde det i syfte att säkerställa mark för kommunens expansion i framtiden. Man räknade med att staden skulle komma att växa och ville äga mycket mark för att planera till exempel framtida bostadsområden eller motorvägar.

Idag består drygt hälften av skogarna i Göteborg av barrträd, där tall dominerar över gran (Göteborgs stad, 2022a). Det gör att det även finns en stor andel lövträd av varierande slag. Under intervjuerna framkommer att man har som mål att öka andelen och variationen lövträd ytterligare i framtiden, och man förutsätter att befintliga planeringsdokument och skötselplaner successivt kommer att leda till detta. Planeringsledare 1 berättar att den här variationen av skogar och trädslag är viktig och det sammanfattar deras arbete på ett bra sätt:

*"Vi vill gärna ha olika typer av skog [...] Så vi försöker ha skogen så att alla kan hitta sin skog. Det är samma sak när det gäller ekologiska värden och biologisk mångfald. Så det ska finnas lövskog, det ska finnas barrskog, det ska finnas olika åldrar i skogen. Så vi har inte en typ av skog."*

(Planeringsledare 1, Göteborgs stad)

Detta observerar även planeringsledare 2 och 3 för den planlagda skogen. Det finns många olika förväntningar och synpunkter om vad en bra eller fin skog är, där alla tycker olika. Vissa tycker

att raka, 80-åriga granskogar är vackra medan andra uppskattar blandade lövskogar med undervegetation och död ved. Vissa tycker inte alls om det mer ostädade intrycket som liggande högar med ris eller trädstammar kan ge. Estetiska värden nämns i Göteborgs grönplan på följande sätt:

*"Miljöpsykologisk forskning visar att skönhetsupplevelsen är den högst värderade faktorn vid valet av miljö för rekreation." (Göteborgs stad, 2022a:57)*

Planeringsledare 2 och 3 uppmärksammar dock i intervjun att eftersom estetiska värden är så subjektivt, är det inte något de jobbar aktivt med. Det kommer som ett resultat av att det skapas varierande områden där människor kan vistas och hitta det som passar dem.

I Göteborgs grönplan kan man läsa om stadens så kallade gröna kilar (Göteborgs stad, 2022a). De utgörs av stora sammanhängande kilar av skog eller andra naturlandskap som är väldigt viktiga områden för såväl friluftsliv och rekreation som för djur och växters spridning. Grönplanen poängterar vikten av att bevara dessa gröna kilar så att de inte byggs bort eller delas upp vid fysisk planering.

I båda intervjuerna i Göteborg uppger intervjupersonerna att Göteborgs stad i stort sett inte planterar någon ny skog idag, utan man jobbar istället med att gallra och glesa ut för att tillåta självföryngring och frigör runt ädellövträd för att gynna deras tillväxt. Man bedriver inte heller trakthyggesbruk i kommunen längre, utan den skog som avverkas för produktion görs genom hyggesfritt bruk. Det är en omställning som planeringsledare 1 var med och initierade 2008 och hen var även med i framtagandet av kommunens skogspolicy som antogs 2014.

*"Innan min tid, jag började här 2008. Innan dess var det traditionellt skogsbruk [...] och trakthyggesbruk. Det innebär mycket kalhygge, slutavverkning. Sedan har jag varit med och initierat en resa mot hyggesfritt skogsbruk. Och en annan form av skogsbruk där vi, som är fastställd med policyn med... där vi har sagt att sociala värden och miljövärden är fokus på skogsbruket här."*

(Planeringsledare 1, Göteborgs Stad)

I Vetlandas naturvårdsplan beskrivs hur de gamla naturskogarna ersattes av gran- och tallplantager under 1900-talet, i och med att trakthyggesbruket introducerades (Vetlanda kommun, 2019a). Mark- och exploateringschefen uppger att i och med kommunsammanslagningen på 1970-talet så slogs flera småkommuner samman som alla hade skog tänkt för framtida exploatering och under tiden för produktion.

Fortfarande är trakthyggesbruket dominerande, även om naturhänsynen ökat de senaste årtionden med utbildning och certifiering av skogsbruket (Vetlanda kommun, 2019a). Mark- och exploateringschefen beskriver hur arbetet idag påverkas av de beslut som tidigare tagits med granplantager och att förändring tar tid. Han uppger att förändringen påbörjades när han började i kommunen under 1990-talet, då han lyfte upp skogens naturvärden.

*"Det var ju mycket produktionsskog. Alltså det här med gran och tall. Så lite björk som möjligt. Så vi har varit mycket för att bygga upp lövandelen. (Den var) kanske ner på 3-4 procent och nu är vi på över 21 procent. Så vi har ju jobbat långsiktigt i det här."*

(Mark- och exploateringschef, Vetlanda)

I Vetlandas grönstrukturplan anses en ökad andel lövskog vara positivt för utevistelsen i och med att det ger en större variation (Vetlanda kommun, 2020). Skogsförvaltaren i Vetlanda nämner vikten av att skogen får bestämma, det vill säga att ha rätt sorts skog på rätt mark, vilket gör att de försökt minska mängden granskog på platser där det egentligen bättre lämpar sig för lövträd. Idag eftersträvas en blandskog, både för den biologiska mångfalden och för upplevelsevärdet. Lövträd röjs fram där många människor rör sig, vid stigar och i anslutning till bostadsområden eftersom det eftertraktas. På så sätt vill man få en variation i skogsbeståndet. I intervjun tas det exempelvis upp att en röjmaskin som gallrar ut allt ris används alltmer, vilket ses som positivt för rekreationen då det underlättar rörelse och leder till en ljusare skog samt att man får fram blåbärsris. Vetlandas grönstrukturplan beskriver hur gröna stråk genom tätorten underlättar för människor att nå rekreationsområden i stadens utkanter (Vetlanda kommun, 2020).

I Vetlanda har det tidigare funnits påtryckningar om hyggesfritt skogsbruk från naturvårdsgrupper, vilket gjorde att Vetlanda genomförde ett försök med det på vissa platser, men att det slutade med att naturvårdsgrupperna ändrade inställning. Idag gör man därför mindre kalhyggen i granbestånden, för att kunna plantera tall.

*”Det var ju inte så de ville ha det. De vill ha variation. Det är inte farligt med ett litet hygge. Men att man har tänkt igenom det där. Att det finns lite variation. ‘Så här vill vi ha det’, sa de. Och så var det liksom en tallskog. Det är 150-åriga tallar som vi har sparat för all framtid.”*

(Mark- och exploateringschef, Vetlanda)

Sammanfattningsvis går det att se flera likheter mellan kommunerna i hur skogarna har förändrats och vad man idag har att förhålla sig till. Båda hade historiskt större bestånd av lövträd som dominerade landskapen och på grund av gamla produktions- och skogsbrukstraditioner var det främst gran och tall som återplanterades. Skogens utformning är därmed relativt lika i båda kommunerna och ger därför liknande förutsättningar för hur skogen kan förvaltas idag. Båda kommunerna har dessutom köpt in skog till framtida exploatering. Även synen på vikten av att ha en variation av träd samt variationens betydelse för människans upplevelse av skogen är något som understryks av båda kommunerna. Både Göteborg och Vetlanda nämner dessutom att gröna stråk eller kilar är viktiga för att främja rekreationen. Däremot har kommunerna valt olika metoder i skogsbruket, där Göteborg övergått till hyggesfritt bruk utifrån övertygelsen om att det främjar skogens sociala värden bäst. Vetlanda har istället, efter att ha testat hyggesfritt, valt att fortsätta med ett trakthyggesbruk men i mindre storlek. Eftersom man har så stora bestånd av gran menar man att mindre hyggen är bra för att möjliggöra plantering av andra trädslag och uppnå en större variation. Även om metoderna skiljer sig åt så menar båda kommuner att deras sätt främjar skogens sociala värden.

## 6.1.2. Ekonomiska och politiska förutsättningar

I skogspolicyn framkommer att Göteborg inte har något avkastningskrav på förvaltningen av skogarna (Göteborgs Stad, 2014), men planeringsledare 1 förklarar att man ändå, genom hyggesfria metoder, avverkar träd som kan säljas som virke. Detta gör att förvaltningen kan återinvestera pengar från produktion till skogen och till det arbete som görs för naturvård och sociala värden.

*“Så ägandet av skogen, den kostar ingenting. Så länge den inte kostar någonting. Då lämnar politikerna oss en ganska stor frihet.”* (Planeringsledare 1, Göteborgs Stad)

Även Planeringsledare 2 och 3 anser att förvaltningen har goda förutsättningar och resurser för att genomföra skötsel och åtgärder, men de ser utmaningar med att jobba med en ettårs-budget. En mer långsiktig budget hade kunnat underlätta planering och genomförande av större projekt, utan att påverkas för mycket av den lokala och nationella politiken.

Göteborgs grönplan nämner att det statliga bidraget LONA (lokala naturvårdssatsningen) kan vara ett sätt att finansiera insatser och projekt (Göteborgs stad, 2022a), vilket även framkommer i intervjuerna. LONA-bidrag och samarbete med Västkoststiftelsen, som arbetar med naturvård och friluftsliv i Halland och Västra Götaland, är viktiga resurser för att genomföra olika naturvårdsprojekt. Planeringsledare 2 ser att minskningar i LONA-bidragen som skett det senaste året har lett till att man i högre grad får använda sig av kommunens egen budget, vilket begränsar möjligheten och omfattningen på projekt man kan ta sig an.

I intervjun med Vetlanda kommun beskrivs hur stora delar av skogen är planerad för produktion och att de har ett avkastningskrav. Detta har gjort att man inte tagit aktiva val i att höja rekreationsvärdet i dessa delar av skogen, även om hänsyn tas till friluftslivet. Naturvårdsplanens åtgärdsprogram nämner hur skogens syfte både är att ge ekonomisk avkastning och ge invånarna möjlighet till rekreation (Vetlanda kommun, 2019b). Mark- och exploateringschefen beskriver hur de med den nya skogsbruksplanen med social och ekologisk hänsyn kunnat minska storleken på kalhyggen. Det beskrivs även hur tjänstepersonerna försöker övertyga politikerna om att minska avkastningskravet, samt hur de försökt hålla emot när politiker velat sälja skog.

*“Då har vi ett avkastningskrav som vi försöker bromsa nu. Vi försöker minska det, men det är svårt [...] Nu är det jättebra priser i skogen. Nej men vi följer skogsbruksplanen. [...] Kunna argumentera för det i politiken. För en del kommuner har ju haft skog som lite back-up, då kan man avverka lite mer. [...] Det har vi lyckats hålla oss ifrån [...] När jag började så skulle vi sälja skogsmark. För det fanns inte några planer på den. [...] Den hade vi haft jättebra nytta av idag. För exploatering, för bytesmark.”*

(Mark- och exploateringschef, Vetlanda)

Naturvårdshandläggaren nämner även att det idag finns en ifrågasättande syn hos det politiska styret i att använda den kommunala marken för rekreation och inte endast exploatering. Hen beskriver hur arbetet försåras av att försöka få med politikerna.

*“Det har varit lite att ha en dialog med politiken, att få de att förstå att vi kan inte räkna med att friluftslivet ska ske på den privata skogsmarken. Utan vi måste ju kunna hysa den här mer tätare rekreationen. Vi kan inte bygga all vår mark och sen tro att nu ska alla privata markägare hålla i rekreationen. [...] det svänger jättefort nu. Det ifrågasätts jättemycket och vi får liksom bevisa på längden och tvären och höjden och bredden vår kompetens. Det är frustrerande. Det är väl egentligen klimatet som är nationellt. Det är väl inte bara lokalt.”*

(Naturvårdshandläggare, Vetlanda)

Då mark- och exploateringschefen styr budgeten över både exploatering och skogen så beskrivs att hen kan välja att lägga lite mer pengar på exempelvis friluftslivet än vad som annars gjorts. Samtidigt beskrivs det hur en liten kommun som Vetlanda inte har mycket pengar att röra sig med, vilket gör de beroende av att söka bidrag. Genom bidragen upplevs det också som lättare att kunna övertyga politikerna om att genomföra åtgärder i skogen. Naturvårdshandläggaren beskriver att de inte hade kunnat utföra det de gjort utan bidragen, vilket gör att de påverkas av att budgeten för naturvårdsbidrag skurits ner. I år har de därför inte sökt några LONA-bidrag. Intervjupersonerna beskriver hur de då istället får lägga egen tid på att utföra åtgärder, exempelvis för friluftslivet.

Vid en jämförelse av kommunerna är det tydligt att de har olika politiska och ekonomiska förutsättningar till att arbeta med skogens sociala värden. Göteborg har inget avkastningskrav och upplever inte att politiken lägger sig i vad de gör i särskilt stor utsträckning. Detta påverkas även av att de vinster som fås av virkesförsäljning kan återinvesteras i åtgärder för skogens sociala värden. Vetlanda däremot är bundna till att göra en vinst på skogen, och upplever en press från politiken som vill exploatera eller sälja av skogsmark, vilket kan påverka deras möjlighet att planera för skogens sociala värden. Samtidigt försöker tjänstepersonerna påverka politikerna till att minska avkastningskravet, och på så sätt kunna främja arbetet med skogens sociala och ekologiska värden. Båda kommunerna har förlitat sig på LONA-bidrag, men en mindre kommun som Vetlanda har mindre resurser att falla tillbaka på när bidragen minskar. Delar av Göteborgs skogar kan försörja sig själva och generellt verkar de ekonomiska förutsättningarna bättre där än i Vetlanda. Men den nationella politiken och budgetbeslut kan ändå påverka vilka resurser som båda kommunerna har att jobba med.

## 6.2. Planering och förvaltning av skogens sociala värden

### 6.2.1. Friluftsliv och rekreation

Friluftsliv för rekreation och hälsa berörs i samtliga av dokumenten för Göteborg och beskrivs i intervjuerna som en viktig del av planeringsledarnas arbete. Det främsta dokumentet för detta är Göteborgs Stads Friluftsprogram (Göteborgs stad, 2018). Grunden är att *“Genom att ha en bred och inkluderande syn på vilka aktiviteter som är friluftsliv, liksom var friluftsliv kan utövas, kan friluftsprogrammet strategier bidra både till ökad folkhälsa, integration och ett rikare kulturliv.”* (Göteborgs stad, 2018:4)

Översiktsplanen vill säkerställa möjligheten till friluftsliv och rekreation, särskilt i naturområden nära bostäder, och även där hänvisar man till Friluftsprogrammet (Göteborgs stad, 2022b). Men vikten av att bevara större sammanhängande naturområden poängteras också, för friluftslivets värden samt de rekreativvärden som finns i dessa mer tysta och orörda områden. Naturvårdsprogrammet har särskilt två delmål som rör friluftsliv, dels om varierade upplevelser och intryck som kan skapas genom att ha en blandning av träd, utsiktsplatser, både öppna och slutna miljöer, dels vindskydd eller byggda platser för fågelskådning (Göteborgs stad, 2005). Det andra målet handlar om tillgänglighet och trygghet, i form av att naturområden till exempel har bra gång-, cykel- och ridvägar och att röjningsarbete säkerställer god sikt vid dessa gånger och entréer till naturområden. Åtgärderna gynnar också turism och besöksnäringen i Göteborg enligt planeringsledare 2 och 3, planering och arbete som görs med till exempel vandringsleder och slingor för frisbee-golf eller mountainbikes kan marknadsföras av kommunen och kommer att locka både turister och invånare.

I praktiken innebär arbetet för friluftsliv i Göteborg att planeringsledarna och skogsförvaltarna till exempel anlägger och underhåller vandringsleder och utegym, sätter upp information och ledmarkeringar eller bygger och underhåller bänkar och vindskydd i skogarna. De utför även besöksräkningar i skogar och parker, skickar ut enkäter och tar in synpunkter från allmänheten. Skogsförvaltaren berättar även att det finns en bra balans och fördelning av arbetet över året, mellan de olika skötselområdena. Skogsavverkning sker vanligtvis under vinterhalvåret, projekt och åtgärder för exempelvis våtmarker kan göras under hösten och övrig tid kan man utföra annat underhåll för till exempel friluftslivet och naturvård.

Naturvårdsplanens åtgärdsprogram i Vetlanda nämner att skötselplaner ska utarbetas för att kunna bevara och utveckla rekreativvärden (Vetlanda kommun, 2019b). I Vetlandas naturvårdsplan beskrivs det övergripande målet såsom att det ska finnas bra möjlighet till naturupplevelser och friluftsliv (Vetlanda kommun, 2019a). Vad gäller de kommunägda skogarna beskrivs strategin som följande: *”ska skötas med hög ambitionsnivå vad gäller hänsyn till naturvärden och sociala värden och kommunen ska på så vis vara ett gott föredöme”* (Vetlanda kommun, 2019a:24)

De tätortsnära skogarna bedöms viktigast för rekreationen, och beskrivs som hälsofrämjande. Tillgången till naturområden bedöms stor och kan erbjuda ett varierat friluftsliv (Vetlanda kommun, 2019a). Stora rekreativområden bedöms som viktiga att värna för att erbjuda tysta

områden (Vetlanda kommun, 2010, 2020). Enligt grönstrukturplanen för Vetlanda tätort bedöms det finnas bra möjligheter till utevistelse i rekreationsområdena och genom att de har många motionsspår bedöms de vara en stor tillgång för invånarna (Vetlanda kommun, 2020). Attraktiva naturområden benämns som viktiga för att öka motivationen till fysisk aktivitet.

Vetlandas översiktsplan sätter en hög ambition, då *”kommunen vill satsa på de bästa vandringslederna och göra de kompletteringar som behövs för att få dem i gott skick”* (Vetlanda kommun, 2010:56). För att öka tillgängligheten till friluftsliv i skogen står det i åtgärdsprogrammet till Naturvårdsplanen att spänger och vandringsleder ska anläggas och skötas, samt att det ska finnas tydliga entréer och information att tillgå både på plats och på internet (Vetlanda kommun, 2019b). I grönstrukturplanen för Vetlanda tätort nämns även andra anläggningar som parkeringar, grillplatser och vindsydd som viktiga utgångs- eller målpunkter (Vetlanda kommun, 2020). De åtgärder som tas upp i intervjun speglar i stort dokumenten, med spänger, leder och skyltning, men även att sätta upp fågeltorn. I Naturvårdsplanens åtgärdsprogram för Vetlanda tas upp att man ska arbeta för att öka tillgängligheten för de människor som har svårt att ta sig ut i naturen (Vetlanda kommun, 2019b). I intervjun beskrivs hur man har grusat stigar för att personer i rullstol eller med barnvagn lättare skall kunna ta sig fram. Arbetet med vandring beskrivs som det som tar störst plats av åtgärderna, och även arbetet med olika leder såsom en kanotled.

I åtgärdsprogrammet för naturvårdsplanen nämns att man ska medverka till att ta fram en friluftslivsplan, vilket ännu inte finns (Vetlanda kommun, 2019b). I intervjun tas det upp att naturvårdshandläggaren är den som ansvarar för friluftslivet även om det inte är hans främsta arbetsuppgift. Naturvårdshandläggaren samarbetar mycket med kultur- och fritidsförvaltningen då det inte finns någon friluftsstrateg där.

Hur naturområden och tillhörande friluftsliv bidrar till att göra Vetlanda till en attraktiv kommun att bo i är något som nämns i både översiktsplan, naturvårdsplan och grönstrukturplan (Vetlanda kommun, 2010, 2019a, 2020). I översiktsplanen skrivs dessutom att friluftslivsområden kan gynna turismen (Vetlanda kommun, 2010). Naturvårdshandläggaren beskriver hur åtgärder främst görs för naturen och för invånarna, men att det också gynnar besöksnäringen. Utifrån turistverksamhetens efterfrågan har cykel- och promenadguider tagits fram.

I både Göteborg och Vetlanda är friluftsliv det sociala värde som man arbetar med i störst utsträckning. Kommunerna nämner flera olika åtgärder för att främja friluftslivet, och man jobbar med det på liknande sätt. Generellt har man en väldigt positiv syn på friluftslivet och det är en stor del av tjänstepersonernas arbetsuppgifter eftersom man ser hur det gynnar välbefinnande och folkhälsan. Dock syns en skillnad i resurser mellan kommunerna. Göteborg har tagit fram ett friluftslivsprogram och har tydliga riktlinjer för hur man bör arbeta med, och utveckla friluftslivet, vilket tyder på att det prioriteras av kommunen. I Vetlanda har man inte något motsvarande dokument och inte heller någon anställd med friluftsliv som huvudprioritet, utan arbetet sker i samband med naturvård. Det beror antagligen på att Vetlanda är en så liten kommun att man inte har tillräckliga resurser för att anställa en person som bara ansvarar för friluftslivsfrågor.

## 6.2.2. Pedagogik och utbildning

För skogarna i Göteborg innebär dels det pedagogiska arbetet tillhandahållande av uteklassrum och så kallade skolskogar eller genom information till allmänheten om skötselåtgärder och projekt. Detta berörs i intervjuerna och återkommer på flera platser i Grönplanen och Friluftsprogrammet där man beskriver att *"Staden ska stötta utomhuspedagogisk verksamhet genom att ge pedagoger kunskap om naturen och skapa förutsättningar för att ha undervisning utomhus, till exempel i uteklassrum eller skolskogar. Syftet med naturpedagogik är att lära eleverna om sambanden i naturen."* (Göteborgs stad, 2018:28)

Skogsförvaltaren uppger i intervjun att Göteborg har ungefär 12 utomhusklassrum, men ansvaret ligger på skolorna och många gånger är det enstaka personer på skolorna som driver engagemanget, vilket kan göra att vissa skolor eller områden i kommunen är mer eller mindre delaktiga i utomhuspedagogisk verksamhet. Planeringsledare 2 och 3 uppger att Stadsmiljöförvaltningen är med och lägger grunden för att skolorna skall få möjlighet till uteklassrum och kan utbilda lärare och anlägga upplevelseplatser för barngrupper eller deltar i evenemang där man informerar om naturvård och skogarna.

Vikten av pedagogik tas upp i både Vetlandas dokument och i intervjun. Naturvårdsplanen nämner att *"skolor och förskolor måste ha möjlighet att använda naturområden som lärmiljö och rekreation"* (Vetlanda kommun, 2019a:38) samt att genom undervisning ute i naturen så skapas också ett engagemang. I intervjun beskrivs vikten av skolskogar och hur varje förskola har en skolskog. Naturvårdshandläggaren beskriver även kontakten med en förskola:

*"Jag har guidat dem och haft kontakt med dem och då ska de ha liksom fokus på de här vatten och dammarna och köpt in massa lappar, och det är grodlekar där nu."*

(Naturvårdshandläggare, Vetlanda)

Utöver friluftsliv och rekreation är pedagogik det av skogens sociala värden som det arbetas med mest i både Göteborg och Vetlanda. Kommunerna beskriver ett liknande arbete med skolskogar och utbildning om naturvård för barn, vilket tyder på att det prioriteras ungefär lika både i storstadskommunen och landsbygdskommunen. Däremot kan det vara svårare för Göteborg att arbeta med pedagogik i skogen då många skolor i centrum ligger relativt långt från skogen och det kanske upplevs som ett stort uppdrag att genomföra regelbundet, till skillnad från Vetlanda där man kanske har mindre barngrupper och lättare kan ta sig ut till skogen. Dock ligger ansvaret för pedagogik i skogen på skolorna, vilket gör att det beror på hur drivande skolpersonalen är i frågan och inte bara vad förvaltningarna i skogen gör.

## 6.2.3. Konflikter mellan olika sociala värden i skogen

I Göteborgs Friluftsprogram uppmärksammas särskilt att cykling lätt kan komma i konflikt med andra aktiviteter så som gående och ridande (Göteborgs stad, 2018). Konkurrenten om naturområdena mellan olika intressegrupper och aktiviteter tas upp i Grönplanen,

Friluftsprogrammet och Naturvårdsprogrammet. Planeringsledare 1 talar också i intervjun om hur man upplever detta och försöker förhålla sig till det vid förvaltningen av skogarna.

*"Så när vi är ute i skogen själva, då vill vi se. Vem är det som brukar vara här? Och hur kan vi anpassa till dem som är här? Och hur kan vi se till att olika grupper kan samarbeta och vara med i skogen? Det kan finnas konflikter. [...] Så vi försöker anpassa: Här är bättre för att cykla och här är bättre för att rida."* (Planeringsledare 1, Göteborg)

Vetlandas skogsförvaltare uppger vikten av att ta hänsyn till alla föreningar som rör sig i kommunens skogar genom olika aktiviteter såsom frisbeegolf och cykling. Naturvårdshandläggaren beskriver hur de arbetar med avtal för olika föreningar som nyttjar skogen, för att på så sätt undanstyra konflikter mellan olika grupper.

*"Kanske är det någon förening som behöver lite striktare ramar eller bara är någon som behöver ett avtal för att de ska veta att vi ska ha en motpart. Men jag kanske inte direkt jobbar med. Jag främjar kanske inte mountainbike på det sättet mer än att tala om att så här funkar det."* (Naturvårdshandläggare, Vetlanda)

Vidare beskrivs hur Vetlanda kommun i avtal med mountainbikeföreningen hänvisat till en speciell slinga för att inte andra ska störas av cyklisterna, samtidigt som deras intresse bejakas.

Förvaltningen av skogarna handlar om att se till att alla intressen, aktiviteter och värden får plats. Konkurrensen om naturområdena mellan olika intressegrupper och aktiviteter blir en särskild utmaning i Göteborg där det är många människor som rör sig. Ett sätt att jobba med detta är att analysera den statistik om besöksantal och synpunkter som de samlar in, för att titta på vad som orsakar mest klagomål och anpassa planering och åtgärder därefter. Inga konflikter mellan sociala värden nämns i dokumenten från Vetlanda, vilket tyder på att det inte finns någon större problematik med det där, utöver det som nämns i intervjun. Detta kan förklaras av att Vetlanda har ett stort skogsinnehav i relation till det låga invånarantalet och därför inte upplever lika stor konkurrens om skogen. Kommunerna beskriver liknande sätt att hantera konflikter mellan sociala värden, genom att hänvisa konkurrerande aktiviteter till skilda delar av skogen.

#### 6.2.4. Informationsspridning och allmänhetens deltagande

Göteborgs Grönplan skriver att: *"Genom att informera om skötselåtgärdernas syfte och mål kan medvetenheten och förståelsen av nyttan spridas hos besökarna. Det kan exempelvis handla om omställningen från gräsmatta till äng eller om faunadepåer som högstubbar och död ved."* (Göteborgs stad, 2022a:62).

Planeringsledare 2 ser detta som en viktig del av det praktiska arbetet och man sätter bland annat upp skyltar ute på plats i skogen där man till exempel lämnat kvar död ved, eftersom det är ett bra sätt att direkt informera om fördelarna och åtgärderna. Planeringsledare 1 berättar även att de ofta får skolgrupper och studenter eller andra kommuner och markägare som kommer för att lära sig om hur förvaltningen sköter skogen i Göteborg och utbildar om det hyggesfria bruket.

*“Vi jobbar mycket med kommunikation för att berätta vad det är som vi gör, när vi gör någonting i skogen, och vi lyssnar på folk. Så vi har en samrådsgrupp. Det är olika intressenter som vi har samlat, några gånger per år. Där vi visar vad vi har gjort och presenterar vad vi kommer att göra. Och vi får synpunkter från berörda.”*

(Planeringsledare 1, Göteborgs Stad)

I grönstrukturplanen för Vetlanda tätort har åsikter om naturområdena inhämtats från olika föreningar, skolor och andra som nyttjar skogen (Vetlanda kommun, 2020). De sociala värdena har på så sätt inventerats genom beskrivningar av hur och till vad människor använder områdena. Exempelvis beskrivs hur ett visst område används av scoutkåren och hur skolor gör utflykter till skogen för lek och pulkaåkning. Andra skogsområden bedöms ha låga sociala värden då det saknas stigar. I intervjun beskrivs att de ser till att informera innan åtgärder görs i skogen för att undvika negativa synpunkter. Även att utbilda invånarna i naturvård ses som en del av uppdraget.

*”Och det försöker jag tänka i alla de här projekten, att då får vi försöka utbilda människor. Och på andra platser i Vetlanda har vi också gjort våtmarker och lite dagvattenhantering utmed ett motionsspår. Och då har det ju blivit jättebra.”* (Naturvårdshandläggare, Vetlanda)

Vetlanda har tidigare fått en del kritik i lokalmedia, vilket ledde till att de införde möten två gånger per år där idrotts- och naturvårdsföreningar bjuds in till dialog och information om vad som planeras. De försöker även marknadsföra sina projekt via Instagram och ska gå med i Naturkartan för att visa upp sitt friluftsliv. Samtliga dokument nämner vikten av information och skyltning för att tillgängliggöra naturen. I grönstrukturplanen för Vetlanda tätort beskrivs hur information om naturen behöver tillgängliggöras för att fler ska uppleva samt få en förståelse för naturen (Vetlanda kommun, 2020). I åtgärdsprogrammet för naturvårdsplanen framgår att man sprider information via kommunens hemsida, skyltar i naturen och genom de naturguidningar som kommunen årligen anordnar (Vetlanda kommun, 2019b). I intervjun nämns att kommunen även har en skriftlig naturguide som pekar ut den natur som de vill visa upp.

Göteborg och Vetlanda understryker båda vikten av information och deltagande från allmänheten, både för att undvika konflikter om skogen samt för att utbilda människor om naturvärden. Kommunerna beskriver även liknande sätt i hur de arbetar med informationsspridning, såsom skyltar på plats och samrådsgrupper. I det här sammanhanget verkar därför inte storleken på kommunen ha någon betydande inverkan på arbetet, utan allmänheten verkar vara lika engagerad i hur sin närnatur sköts och ser ut oavsett plats.

### 6.2.5. Påverkan av exploatering

Göteborgs översiktsplan erkänner att det finns stora utmaningar med att planera för en växande stad och samtidigt bevara tillräckligt många och stora naturområden för invånarna (Göteborgs stad, 2022b). Översiktsplanen föreslår utveckling i olika områden längs ytterkanterna av staden, vilket också är var mycket av de större skogsområdena finns, till exempel i de kommunöverskridande gröna kilarna.

*"Ett ianspråktagande av ytterområdena kan innebära intrång i kultur- och naturområden i ytterkanten av staden. Det finns risk för att dessa områdens stora kvaliteter exploateras och värdena som relativt ostörda områden går förlorade."*

(Göteborgs stad, 2022b: onummerat)

Översiktsplanen menar samtidigt att det skall finnas tillräckligt stora naturområden relativt till förtätningsgraden (Göteborgs stad, 2022b). Den nämner även att byggnadsnämnden har en prioriteringslista som kan skydda områden med kultur-, natur- eller friluftsvärden. I skogspolicyn står det om hur skogen skall förvaltas fram till eventuella planer sätts, och att skogen skall skötas och planeras för att underlätta och bidra med ekosystemtjänster vid exploatering (Göteborgs Stad, 2014). Till exempel: *"I områden som ska bebyggas ska skogen skötas så att värdefulla närmiljöer kan sparas till nytta för de framtida boendes rekreation och naturupplevelser."* (Göteborgs Stad, 2014:13)

Även den marken och skogarna i Göteborg som är planerad för rekreation men inte är skyddad, kan ibland påverkas av exploatering om detaljplaner godkänner utbyggnad där. På Stadsmiljöförvaltningen jobbar man då med kompensationsåtgärder, och i viss mån får planeringsledarna och skogsförvaltarna där vara med och lämna synpunkter innan det exploateras. Planeringsledare 2 upplever att samhällsplanerare kan vara lyhörda om skogen tidigt i planprocesser, till exempel vid arbete med översiktsplanen. Men sedan prioriteras ändå bostäder och skolor när detaljplaner sätts och byggprojekt tas fram. Med sina kunskaper om skogsområdena kan de ge rekommendationer om viktiga träd som bör sparas eller om förlorade naturvärden bör kompenseras på andra platser. Planeringsledare 2 och 3 berättar att det i de här fallen främst gäller kompensation av naturvärden som försvinner, och inte sociala värden. Men det förekommer också exempel för kompensation för friluftsliv där skogsförvaltaren berättar att man fick lägga om en vandringsled som brutits upp till följd av en exploatering. Planeringsledare 3 berättar att det finns utmaningar när man behöver samverka med samhällsplanerare och byggbolag, där hen skulle vilja att förvaltningen fick vara med tidigare i processen för att styra in exploateringen till mindre värdefulla naturområden för att i större utsträckning undvika förlorade naturvärden.

Mark- och exploateringschefen betonar vikten av att Vetlanda äger skog för att kunna bygga nya bostads- och verksamhetsområden. I naturvårdsplanen beskrivs en konflikt mellan bevarande och exploatering, dels vikten av att ha kvar natur i tätorten för att människor ska må bra, dels påverkar detta var Vetlanda kan byggas ut i framtiden (Vetlanda kommun, 2019a). Riktlinjer har tagits fram för hänsyn vid exploatering, utifrån områdets naturvärdesklass. I intervjun beskrivs även att det finns vissa områden där det är bestämt att där inte ska byggas utifrån att de bedöms ha ett högt rekreativvärde. Översiktsplanen nämner hur andelen skyddad skogsmark bör öka (Vetlanda kommun, 2010) och Grönstrukturplanen hur de mest värdefulla rekreativområdena bör skyddas från exploatering (Vetlanda kommun, 2020). Samtidigt beskrivs i grönstrukturplanen för Vetlanda tätort att skogsområden kan exploateras då de bedöms mindre känsliga mot bebyggelse. Mark- och exploateringschefen förklarar att exploatering främst sker på skogsmark eftersom den är dominerande:

*”Vi är ju i skogslandskap. Åkermarken har ju blivit att man skyddar mer och mer idag mot exploatering. För produktion av livsmedel istället. Så då blir det ju mest skogsmark.”*  
(Mark- och exploateringschef, Vetlanda)

Samtidigt understryks att de framtida exploateringsområdena sköts med social hänsyn fram till dess och planeras för att naturen ska klara en exploatering. Mark- och exploateringschefen uppger hur hen sökte LONA-bidrag för att göra grönstrukturplanen och genom den planera var exploatering kan ske utan att komma i konflikt med andra värden samt att tidigt planera i skötseln vilken skog som ska vara ämnad för rekreation. Samtidigt betonas hur det är en målbild, men svårt att genomföra i verkligheten.

Vetlandas översiktsplan tar upp att *”om en exploatering påverkar ett friluftsområde negativt ska detta, om möjligt, kompenseras på annan plats”* (Vetlanda kommun, 2010:42) och även Grönstrukturplanen nämner att kompensationsåtgärder bör sättas in vid förlust av sociala värden, samt att en metod för detta bör tas fram (Vetlanda kommun, 2020). Naturvårdshandläggaren menar att den främsta compensationen är att inte exploatera områden, då det inte går att helt kompensera det som har exploaterats.

I intervjun beskrivs hur skogsförvaltaren och naturvårdshandläggaren alltid är med vid planering av nya områden, med fokus på naturvärden och rekreation. De beskriver hur de tillsammans försöker hitta lämplig skog att bevara i nya bostadsområden, för att också få variation. Intervjupersonerna beskriver hur samverkan fungerar väldigt bra, då alla känner varandra underlättar det i kommunikationen vid exploatering. Naturvårdshandläggaren beskriver hur hen kan medla direkt med planhandläggaren om att ta bort delar av skogen med höga rekreations- eller naturvärden från exploateringen. Även att mark- och exploateringschefen är den som beställer detaljplanen beskrivs som en fördel, då hen tidigt kan gå in och styra utformningen av vad som exploateras.

*”Det är ju översiktsplanen och fördjupade översiktsplanen som styr vad vi. Ja, var vi ska exploatera någonstans egentligen. Sen sitter vi ju med då. Våra kollegor sitter på plan och sitter på samma kontor här. Och då jobbar vi ihop. [...] Ja när vi ska öppna ett nytt bostadsområde. Även om det är utpekade hela området för bostäder så kan vi ju ändå se till att vi kan ha gröna korridorer och ta vara på de värdena som finns.”*  
(Mark- och exploateringschef, Vetlanda)

I både Göteborg och Vetlanda påverkas skogsmark av exploatering, eftersom delar av skogen köptes in för det syftet och båda har ett stort skogsinnehav på kommunägd mark. Kommunerna påvisar dock skillnader i hur mycket tjänstepersonerna kan påverka beslut om var exploatering sker. I Vetlanda finns en mer positiv syn, vilket skulle kunna bero på att det är en mindre kommun där kommunikationen kan ske snabbare och lättare. Samtidigt beskrivs en osäkerhet med hur compensation av rekreationsvärden faktiskt fungerar vilket leder till en risk vid exploatering att det inte går att återfå samma värde på en annan plats. I Göteborg upplevs exploatering svårare att påverka eftersom de tillfrågas relativt sent i planeringsprocessen, vilket kan bero på att det i en storstad som Göteborg finns fler inblandade och många frågor att ta hänsyn till. Att sociala värden inte upplevs kompenseras på samma sätt som naturvärden kan bero på att sociala värden till viss del finns med i samhällsplaneringen i form av exempelvis

parker, lekplatser och utegym, till skillnad från naturvärden som kräver extern expertkunskap.

### 6.3. Relationen mellan skogens sociala värden och biologisk mångfald

Den tredje frågeställningen för studien är om det finns några målkonflikter mellan arbetet med sociala värden och ekologiska värden. Planeringsledare 2 och 3 i Göteborg berättar att de exempelvis ofta informerar allmänheten samtidigt som man gör naturvårdsåtgärder, samtidigt som man gärna också vill förbättra ekologin på en plats om man gör sociala åtgärder där. Sammanställningen av skogsbruksplanen betonar till exempel att den stora andelen lövskogar som Göteborg har, är väldigt uppskattat av friluftslivet och även viktigt för den biologiska mångfalden (Göteborgs stad, 2015).

Det förekommer däremot även situationer där åtgärder för den ena aspekten kan innebära utmaningar för den andra. Göteborgs grönplan belyser de avvägningar som kan behöva göras vid planering av skötsel av trygghetsskäl:

*"Exempelvis kan tät vegetation vara bra för fåglar, medan många människor upplever att gles vegetation är tryggare. Om prioriteringar måste göras kan exempelvis frekventare stråk och platser prioriteras ur ett socialt perspektiv och andra platser ur ett ekologiskt perspektiv."* (Göteborgs stad, 2022a:61)

Under intervjuerna framkommer även att man jobbar mycket med död ved för att främja biologisk mångfald, men det är något som allmänheten ofta har negativa synpunkter om.

*"Jag jobbar mycket med död ved. Vi får samtal när vi har varit någonstans och lämnat stockar. Då dagen efter får vi samtal från någon som är här. Som du, ni har glömt en pinne i skogen där. Ni måste gå och hämta. Nej, nej, vi har inte glömt. Vi har faktiskt kört ut en pinne eller stock. Vi är medveten och det är gjort för att... Ofta är kommunikationen viktig."* (Planeringsledare 1, Göteborgs Stad)

Planeringsledare 2 och 3 kan se konflikter kopplade till den stora mängden människor som rör sig i de tätortsnära skogarna runt Göteborg. När fler människor rör sig i skogen utgör det en större risk för markslitage och nedskräpning. Det kan också handla om större områden som man vill behålla mer naturliga och vilda, men som exempelvis är känsliga för erosion och kräver förstärkta vandringsleder. Detta tillgängliggörande av naturområden med gångvägar och broar nämner även Friluftsprogrammet och är positivt för friluftslivet, men kan innebära en belastning eller förlust av naturvärden (Göteborgs stad, 2018).

I Vetlandas naturvårdsplan har områden pekats ut för att de har en hög biologisk mångfald, och man menar att värden knutna till exempelvis friluftsliv ofta sammanfaller med dessa även om de inte tagit hänsyn till dem (Vetlanda kommun, 2019a). Exempelvis beskrivs olika skogsområden med hög biologisk mångfald även vara värdefulla för friluftsliv. På samma sätt beskrivs att det finns ett fokus på de ekologiska aspekterna, men att koppling görs till de sociala aspekterna utifrån naturens inverkan på hälsa. Genom att det finns möjlighet till ett varierat

friluftsliv menar man också hur miljömedvetenheten främjas (Vetlanda kommun, 2019a). I översiktsplanen beskrivs hur en satsning på naturvärden även kan ge bättre möjligheter till att vistas i naturen (Vetlanda kommun, 2010). I naturvårdsplanen beskrivs hur naturområden i tätorter ska skötas så att biologisk mångfald bevaras, samtidigt som de erbjuder rekreation (Vetlanda kommun, 2019a). Vid eventuellt upprättande av naturreservat ska områden som har både höga natur- och rekreationsvärden prioriteras.

Naturvårdshandläggaren berättar att man söker bidrag för att genomföra projekt som kan öka naturvärden, såsom den biologiska mångfalden, och inte för sociala värden. Dock arbetar man ofta med rekreation ändå i projekten, för att öka intresset och kunskapen om naturen samt för att skapa platser där människor vill vistas. Ett exempel ges om hur man upprättat betesmarker på igenväxta platser i kommunen för att öka den biologiska mångfalden.

*”Det är klart att det är många olika röster men det generella är väldigt positivt och många av betesmarkerna är nära äldreboende eller förskolor eller elljusspår eller så. Så att det är verkligen många som får se djuren.”* (Naturvårdshandläggare Vetlanda)

I Vetlandas översiktsplan nämns att en konsekvens av förbättrade naturupplevelser kan bli att fler människor rör sig i naturen, som kan påverka naturen negativt genom slitage och att djur störs (Vetlanda kommun, 2010). I intervjun sägs att det är få ställen i Vetlanda som har såpass mycket slitage att den biologiska mångfalden missgynnas. Däremot tas död ved upp i intervjun som något människor kan ha negativa åsikter om. Detta har man hanterat genom att inte ha så mycket liggande död ved intill bebyggelse utan istället fokuserat på högstubbar där, samt försökt hålla det mer rent vid stigar. Mark- och exploateringschefen berättar även att någon hade benämnt den döda veden som trädkyrkogård i lokaltidningen, vilket gjorde att de började använda ordet faunadepå istället. Man har även skyltar på plats för att informera.

*”Kommuninvånarna är ju inte alltid positiva. Det ska vara städat snyggt om man säger så då. Och det har vi jobbat också med att vi håller stigarna fria en bit in och plockar ner ris där. Så att man går genom skogen och upplever att det här är skött. Men sen kan vi ha naturvården innanför där. Och vara lite listig när man planerar.”*  
(Mark- och exploateringschef, Vetlanda)

Många gånger går arbetet med sociala värden och ekologiska värden hand i hand och det finns en balans i både Göteborg och Vetlanda. I Göteborg upplevs arbetet med skogens sociala värden och biologisk mångfald prioriteras i lika hög grad, medan man baserat på dokumenten i Vetlanda verkar prioritera naturvärden högre. Istället ses sociala värden mer som en effekt av satsningar på biologisk mångfald. På grund av den högre befolkningmängden i Göteborg är konflikterna mer påtagliga, i form av exempelvis slitage, medan detta inte är ett uttalat problem i Vetlanda. Båda kommunerna tar upp utmaningen med död ved och allmänhetens syn på detta, vilket tyder på att det är en konflikt som inte är beroende av kommunstorlek eller mängden människor som rör sig i skogarna utan förekommer på båda platserna. Samtidigt har kommunerna hanterat konflikten på delvis olika sätt, då Vetlanda valt att undvika samlingar av död ved nära bostadsområden och stigar, medan Göteborg fokuserar på att informera om varför den döda veden placeras där.

## 6.4. Sammanfattande tabell

Underrubrik	Likheter	Skillnader
Utformning av skogen	-Historiskt mycket lövträd -Tidigare liknande skogsbruk med stora barrträdsplanteringar -Inköp av skog för exploatering -Betoning på variation av trädslag	-Göteborg har idag hyggesfritt skogsbruk -Vetlanda småskaligt trakthyggesbruk
Ekonomiska och politiska förutsättningar	-Påverkas av budget för nationella naturvårdssatsningar	-Göteborg har inget avkastningskrav och återinvesterar produktionsvinst i skogen -Vetlanda har avkastningskrav -Vetlanda mer beroende av statliga naturvårdsbidrag
Friluftsliv och rekreation	-Åtgärder för friluftsliv är de mest förekommande bland sociala värden	-Göteborg har ett specifikt program för friluftsliv - I Vetlanda finns ingen anställd med friluftsliv som huvudprioritet
Pedagogik och utbildning	-Beskriver liknande arbete med pedagogik i skogen	-Längre avstånd till skogen i Göteborg kan försvåra arbetet
Konflikter mellan olika sociala värden i skogen	-Liknande sätt att hantera konflikter	-Lägre invånarantal i Vetlanda ger lägre konkurrens om skogen -Trängsel större problem i Göteborg
Informationsspridning och allmänhetens deltagande	-Liknande sätt i att arbeta med informationsspridning -Allmänheten engagerad i hur skogen sköts och ser ut	
Påverkan av exploatering	-Skogsmarken påverkas av exploatering -Policys om kompensation men upplever att det inte alltid fungerar fullt ut	-Vetlanda upplever större inflytande i planprocesser -Göteborg tillfrågas senare och upplever mindre inflytande

<p>Relationen mellan skogens sociala värden och biologisk mångfald</p>	<p>-Konflikt mellan död ved och allmänheten syn på detta</p>	<p>-Göteborg prioriterar sociala värden och biologisk mångfald lika mycket  -Vetlanda prioriterar naturvärden  -Konflikter mer påtagliga i Göteborg på grund av befolkningsmängd  -Delvis olika metoder för att hantera synen på död ved</p>
--	--	--

Tabell 3: Resultat sammanfattande utifrån likheter och skillnader

## 7. Diskussion

I kapitlet diskuteras resultaten i relation till den tidigare forskningen, samt utifrån det teoretiska ramverket. Diskussionen är indelad i fyra underrubriker, som följer de teman som identifierats i analysen. De skillnader och likheter som identifierats mellan kommunerna förklaras genom landskapsperspektivet, då skogen i de båda kommunerna kan ses som ett resultat av alla de projekt och drivkrafter som påverkat platserna (Stenseke m.fl., 2012).

### 7.1. Skogens utformning och förutsättningar

I både Göteborg och Vetlanda syns ett ökat fokus på skogens sociala värden, från att tidigare främst haft fokus på produktion med stora granplantager till att vikten av variation och att människan trivs påverkar skogens utformning. Detta stämmer överens med tidigare forskning om hur sociala värden ökat i betydelse (Koch & Kennedy, 1991). På så sätt har större förändringar i samhället, där skogsproduktion fått en minskad relevans, blivit till drivkrafter som påverkat skogen i båda kommuner. Både Göteborg och Vetlanda uttrycker också likheter med Olssons (2014) studie om att kommuner betonar vikten av att äga skog för möjlighet till exploatering samt för att kunna styra hur skogen sköts och säkerställa rekreation. Samtidigt utmanas denna syn av politiken i Vetlanda, som ser vinster i att sälja skog och exploatera framför att använda skogen för rekreation. Skillnaderna skulle kunna förklaras av kommunernas olika politiska styren, där Vetlanda framförallt styrts av borgerliga partier, som blir till drivkrafter i synen på skogens värde.

Planeringen av skogen påverkas av det skogsbruk som används, där Göteborgs metod med hyggesfritt stämmer överens med det som Eggers m.fl. (2019) ser som mest gynnsamt för skogens sociala värden. Samtidigt är det intressant att notera att Vetlanda har testat hyggesfritt skogsbruk men valt att återgå till trakthyggesbruk då det ansetts bättre lämpat för kommunens skog. Detta kan påverkas av att Vetlanda till skillnad från Göteborg har ett avkastningskrav på skogen vilket leder till ett högre fokus på produktion. En förklaring till det kan vara att trävaru- och pappersindustrin, beroende av skogen, dominerar i Vetlanda och har haft makt att forma skogsbruket. Som Olsson (2014) nämner så blir skogsavverkningen oftare en konflikt på landsbygden, vilket synliggörs i hur tjänstepersonerna i Vetlanda försöker motarbeta politikernas krav på ökad avkastning för att istället kunna ge sociala och ekologiska värden större utrymme. I Göteborg däremot har drivande personer fungerat som projekt att påverka skogsbruket till hyggesfritt, och får större makt då staden inte är beroende av skog för arbete och tillverkning.

Att små kommuner ofta har bristande resurser (Stjernström m.fl., 2018) syns i fallet med Vetlanda, som uttrycker att de är beroende av LONA-bidrag för planering av skogen, vilket inte är något Göteborg gör fram på samma sätt. Utifrån minskad nationell budget för naturvård, kan därmed Vetlanda komma att få svårare att genomföra åtgärder framöver än vad Göteborg har.

## 7.2. Planering av skogens sociala värden

Skogarnas sociala värden tolkas och identifieras subjektivt av människors uppfattningar och erfarenheter och påverkas också av rumsliga och tidsmässiga kontexter (Sténs m.fl., 2016; Lidestav m.fl., 2020), vilket kan göra det svårt att utvärdera och planera för det på en kommunal nivå där många intressen är med och påverkar. Om man ser skogen enligt Stensekes m.fl. (2012) perspektiv som en del i landskapet som utgörs av kommunerna, så finns det många andra projekt eller sociala system som är med och påverkar hur skogen förvaltas. Till skillnad från studier om privata skogsägare (Johnsson & Beery, 2022; Bjärstig & Kvastegård, 2016) så visar resultatet att de båda kommunerna, liksom Lidestav m.fl. (2020) framför, har ett stort fokus på och kunskap om friluftsliv och rekreation när det kommer till sociala värden. Kommunernas praktiska arbete med rekreationsinfrastruktur såsom vandringsleder, frigörande av stora lövträd och vindskydd stämmer överens med Fredmans m.fl. (2023) förslag för att stärka planeringen som bra sätt att öka skogens sociala värden. Till skillnad mot vad Lundquist (2005) fann i många andra svenska kommuner så har både Göteborg och Vetlanda en medveten och långsiktig skötsel av skogen snarare än att bara låta den stå, vilket främjar både ekologiska, sociala och ekonomiska värden. På många sätt verkar distinktionen mellan stad och landsbygd i de studerade kommunerna följa den mening som Dymitrow och Stenseke (2016) hävdar, med mindre skillnader och hög tillgänglighet till landet. Det syns särskilt när man ser till planeringen för friluftsliv, där förhållningssättet till förvaltningen av skogarna härstammar från liknande grunder i naturvård och sociala värderingar.

Likt det förslag som Olsson (2014) och Eggers m.fl. (2018) framför så har Göteborg identifierat och separerat sitt skogsinnehav efter natur- och rekreationsvärde samt områden som är fria att planera för utveckling eller annan markanvändning. Denna indelning och fokuset på anläggning för olika aktiviteter i olika delar av kommunernas skogar skulle kunna liknas vid Emmelins m.fl. (2010) planeringsmodell för att funktionsseparera och tillhandahålla olika nivåer av "naturlighet" eller anpassning av skogarna, vilket kan stärka legitimiteten vid planering. Det är kanske särskilt viktigt i en storstadskommun som Göteborg eftersom den hotas mer av förtätning, trängsel och konkurrerande aktiviteter i större utsträckning än vad en landsbygdskommun gör.

## 7.3. Påverkan av exploatering

Precis som Stjernström m.fl. (2018) skriver, så visar resultaten att skogen inte tar någon större plats i kommunernas översiktsplaner, utan nämns i huvudsak i relation till exploatering. I Göteborg beskrivs att det finns andra intressen som ges större plats i samhällsplaneringen än skogen, vilket liknar det Petersson Forsberg m.fl. (2013) beskriver om hur exploateringen tar över i bindande dokument.

Till skillnad från vad Boman m.fl. (2013) och Olsson (2014) lyfter, så visar resultatet att det inte bara är i större växande städer som exploatering kan bli till en utmaning för bevarandet av skogen. Det är tydligt hur skogen påverkas av exploatering i både Vetlanda och Göteborg. I

Vetlanda beskrivs hur man då försöker kompensera förlusten av skog, samt se till att ha kvar delar av skog i ett exploaterat område. I Göteborg föreslås exploatering i ytterområdena där också de större skogsmarkerna finns. Detta skiljer sig åt från vad Wang m.fl. (2022) tar upp som viktigt, att bevara stora skogsområden snarare än små i tätbebyggda områden. Även att det byggs bostadsområden i anslutning till skogen kan påverka rekreativsvärdet (Emmelin m.fl., 2010:307-308). Exploateringen kan förstås genom ett helhetsperspektiv på landskapet, att majoriteten av Vetlandas mark består av skog förklarar drivkraften till att exploatera den samtidigt som livsmedelsförsörjningen fått en ökad betydelse som gör att man vill behålla den åkermark som finns kvar. Samtidigt går det också att se landsbygds kommunen Vetlanda utifrån en urbaniseringstrend, även om befolkningen i helhet minskar så flyttar fler till tätorten vilket kräver nybyggnation. I Göteborg är skogsmarken inte lika dominerande men de enorma befolkningsökningarna blir drivkrafter för ett ökat tryck på exploatering som påverkar även skogen.

Resultaten visar att Göteborg har identifierat skog med högt rekreativsvärde för att undvika exploatering, i likhet med det forskningen säger (Olsson, 2014; Eggers m.fl., 2018), genom att dessa skogar hanteras separat på Stadsmiljöförvaltningen. Samtidigt uttrycks i Göteborg att hänsyn till skogens sociala värden inte tas vid exploatering, på samma sätt som naturvärden. I Vetlanda finns inte samma uppdelning av skogen, även om vissa skogar främst är till för avverkning och andra för rekreation. Dock upplevs tjänstepersonerna i Vetlanda ha mer att säga till om i planprocessen, vilket skulle kunna tyda på att en mer integrerad styrning underlättas i små kommuner. I Vetlanda tas svårigheten med kompensation av friluftsliv vid exploatering upp, då man aldrig helt kan ersätta det som varit, vilket kan liknas vid de svårigheter som Emmelin m.fl. (2010:317-318) tar upp om att människor inte alltid använder friluftsområden som planerat. De olika möjligheterna att påverka exploatering kan liknas vid hur det i Göteborg är många fler aktörer och processer som påverkar landskapet samtidigt, vilket gör att enskilda projektpaket inte tillåts lika stor makt som i landskapet Vetlanda.

## 7.4. Relationen mellan skogens sociala värden och biologisk mångfald

Resultaten från både dokument och intervjuer i Göteborg och Vetlanda visar att död ved i skogen är ett särskilt återkommande ämne och ett tydligt exempel där allmänheten ofta har synpunkter. Det är något som båda kommunerna i studien jobbar mycket med för att främja den biologiska mångfalden, vilket går i linje med Hedblom och Söderströms (2008) studie. I likhet med Gundersen och Helge Frivolds (2011) undersökning så har det även visat sig i de undersökta kommunerna att information och skyltar om den döda vedens nytta har bidragit till en positivare syn från allmänheten. Det visar på att en ökad kunskap om biologisk mångfald och åtgärder till fördel för den kan öka acceptansen och därigenom det sociala värdet av en artrik skog. Genom att anpassa placeringen och lägga den döda veden längre in i skogen och inte för nära stigar, så som Gundersen och Helge Frivold (2011) föreslår och som Vetlanda har gjort, undviks också vissa konflikter utan att man värderar det ena perspektivet mer än det andra.

Både tidigare forskning, såsom Gunnarsson m.fl. (2017) och de studerade kommunerna har sett att människor kan uppskatta det estetiska eller rekreationsvärdet i skogar med hög biologisk mångfald, samtidigt som andra människor och studier uttrycker större uppskattning till mer strikt och "välstädad" skog (Tyrväinen m.fl., 2003) till exempel ur ett trygghetsperspektiv eller bara personlig preferens.

Relationen mellan skogens sociala värden och biologisk mångfald påverkas av lokala drivkrafter och sättet som skogen förvaltas på. Det går att se vissa skillnader i vilket fokus som får mest prioritet när de båda kommunerna jämförs. Vetlandas skog har påverkats av att personer drivit på förändringar, fungerande som projekt, med mål att öka den biologiska mångfalden. I likhet med Stenseke och Hansens (2014) uppfattning så har Vetlanda stort fokus och kompetens på naturvård och de ansvariga tjänstepersonerna har en skoglig eller biologisk utbildning som påverkar förvaltningen. Istället finns en syn att sociala värden gynnas till följd av det och åtgärder för friluftslivet görs som ett komplement. Förhållandet i Vetlanda kan liknas vid det Ankre m.fl. (2023) skriver, om att det finns en oklarhet över ansvaret för friluftslivet. I Göteborg däremot har man ett mer jämnt fokus på sociala värden och biologisk mångfald, och det finns planeringsledare som har specifikt ansvar för friluftslivsplanering. Dock kan en konflikt ses mellan samhällsplanerare och skogsförvaltare eller naturhandläggare, som tenderar att ha olika åsikter och prioriteringar gällande planering av skogen (Eriksson m.fl., 2012). Trots ett större fokus på skogens sociala värden i Göteborg, kan man ändå se utmaningar i planeringsprocesser som skulle kunna förklaras av Andersson-Skölds (2018) uppfattning av komplexiteten i att värdera och mäta kulturella ekosystemtjänster såsom friluftsliv och rekreation. Detta kan resultera i att byggprojekt prioriteras framför bevarandet av ett skogsområde.

Göteborg har en mycket större befolkning och många människor som har tillgång till, och vill bruka skogarna i kommunen. Det ställer krav på förvaltningen att se till att den begränsade ytan tillhandahåller platser för alla intressenter, inklusive den biologiska mångfalden och framtida generationer, för att undvika belastningar och slitage som kan påverka både rekreations- och ekologiska värden och speglar det Boman m.fl. (2013) skriver. Det relativt stora skogsinnehavet till antal invånare i Vetlanda gör att trängsel och platsbrist inte är ett lika utbrett problem. Därmed är utmaningarna mindre, både mellan ekologiska och sociala värden och mellan olika sociala värden.

## 8. Slutsats

Studiens syfte har varit att undersöka hur kommuner resonerar kring och planerar för skogens sociala värden i den kommunägda skogen, detta med fokus på Göteborgs stad och Vetlanda kommun. Metoderna som använts har varit intervjuer med kommuntjänstepersoner samt analys av relevanta kommundokument. Med hjälp av följande frågeställningar har syftet besvarats:

- Hur planerar man för samt förvaltar skogens sociala värden i Göteborgs Stad samt i Vetlanda kommun?
- Vad finns det för likheter och skillnader i synen på skogens sociala värden mellan kommunerna, och vad är orsakerna till detta?
- Finns det några konflikter mellan arbetet med sociala värden och biologisk mångfald? Finns det en samordning och balans eller prioriteras de olika i de studerade kommunerna?

Studien har kommit fram till att Göteborg och Vetlanda planerar och förvaltar skogens sociala värden på liknande sätt, med praktiska åtgärder för friluftslivet samt att främja pedagogik om skogen. Samtidigt har kommunerna olika skogsbruksmetoder, trakthyggesbruk och hyggesfritt, vilket de båda anser främja skogens sociala värden. En annan skillnad mellan kommunerna som framkommit är att Vetlanda utgår från naturvärden och prioriterar arbetet med biologisk mångfald, där skogens sociala värden blir till en effekt av detta arbete. I Göteborg, med dess höga tryck på rekreationsområden, finns istället en balans i arbetet och större resurser för friluftslivet. I båda kommuner påverkas skogens sociala värden av exploatering, men Vetlanda ser större möjligheter att utöva inflytande än Göteborg. Detta kan göra Göteborgs skog mer sårbar, som även påverkas av den stora befolkningsökningen. Båda kommunerna ser en konflikt mellan biologisk mångfald, i form av död ved, och människan i skogen. Detta är också något som de båda arbetar med att förändra. I Göteborg syns ytterligare konflikter gällande biologisk mångfald som beror på den stora befolkningsmängden, i form av nedskräpning och slitage. Detta kan också ses som en förklaring till att Göteborg arbetar mer för att samordna arbetet mellan skogens sociala värden och biologisk mångfald, utifrån ett större behov.

Eftersom bara två kommuner har undersökts kan man inte dra några slutsatser om hur kommuner i Sverige generellt planerar för skogens sociala värden. Men studien kan ge en inblick i vad det finns för utmaningar och fördelar med storstads- respektive landsbygdskommun och lokala kunskaper som kan bidra till en bredare förståelse för vilka skillnader och förutsättningar som finns. Det kan däremot verka som att det blir mindre relevant att jämföra storstad med landsbygd eftersom skillnaderna minskar och de liknar varandra alltmer.

De konflikter som synliggjorts, såsom biologisk mångfald och exploatering, är viktiga att uppmärksamma i planering och det blir tydligt hur betydande det är med drivande personer för att åstadkomma förändring i kommunernas synsätt. Båda kommunerna har lyckats utveckla ett skifte från äldre traditioner om hur skogar bör skötas och vilket syfte de fyller. Vetlanda har däremot gjort det genom att behålla samma skogsbruksmetod men med ett ökat fokus på

naturvård, medan Göteborg har implementerat en metod som ännu inte är lika utbredd i det svenska skogsbruket och som inte har samma fokus på ekonomisk avkastning.

Studien hade till en början ambitionen att inkludera och jämföra hur kommunerna jobbar med och uppfyller det nationella miljö kvalitetsmålet Levande skogar och Friluftslivsmålen, men det utslöts för att lägga ett större fokus på andra aspekter och är därför ett förslag till vidare forskning. Detsamma gäller huruvida det finns utmaningar i relationen mellan kommunägd skog och den angränsande privatägda skogen, samt studier som undersöker medborgardeltagande och hur invånare skulle kunna bidra och inkluderas mer i planeringsprocessen av skogen. Även huruvida det politiska styret påverkar skogsplaneringen vore intressant att undersöka vidare.

# Referenslista

- Alvey, A. A. (2006). Promoting and preserving biodiversity in the urban forest. *Urban forestry & urban greening*, 5(4), 195–201. <https://doi.org/10.1016/j.ufug.2006.09.003>
- Andersson-Sköld, Y., Klingberg, J., Gunnarsson, B., Cullinane, K., Gustafsson, I., Hedblom, M., Knez, I., Lindberg, F., Ode Sang, Å., Pleijel, H., Thorsson, P., & Thorsson, S. (2018). A framework for assessing urban greenery's effects and valuing its ecosystem services. *Journal of environmental management*, 205, 274–285. <https://doi.org/10.1016/j.jenvman.2017.09.071>
- Ankre, R., Olausson, F., & Wall-Reinius, S. (2023). *Strategisk planering för friluftsliv och hållbarhet i Jämtlands län och dess fjällkommuner*. MISTRA Sport & Outdoors.
- Bjärstig, T., & Kvastegård, E. (2016). Forest social values in a Swedish rural context: The private forest owners' perspective. *Forest Policy and Economics*, 65, 17–24. <https://doi.org/10.1016/j.forpol.2016.01.007>
- Boman, M., Lindhagen, A., Sandberg, M., & Henningson, S. (2013). Tätortsnära friluftsliv. I P. Fredman, M. Stenseke, K. Sandell, & A. Mossing (Red.), *Friluftsliv i förändring* (s. 131–144). Naturvårdsverket.
- Bryman, A. (2018). *Samhällsvetenskapliga metoder* (Tredje upplagan). Liber.
- Dymitrow, M., & Stenseke, M. (2016). Rural-Urban Blurring and the Subjectivity Within. *Rural Landscapes: Society, Environment, History*, 3(1). <https://doi.org/10.16993/rl.1>
- Eggers, J., Holmgren, S., Nordström, E. M., Lämås, T., Lind, T., & Öhman, K. (2019). Balancing different forest values: Evaluation of forest management scenarios in a multi-criteria decision analysis framework. *Forest Policy and Economics*, 103, 55–69. <https://doi.org/10.1016/j.forpol.2017.07.002>
- Eggers, J., Lindhagen, A., Lind, T., Lämås, T., & Öhman, K. (2018). Balancing landscape-level forest management between recreation and wood production. *Urban Forestry and Urban Greening*, 33, 1–11. <https://doi.org/10.1016/j.ufug.2018.04.016>
- Emmelin, L., Fredman, P., Lisberg Jensen, E., & Sandell, K. (2010). *Planera för friluftsliv: natur, samhälle, upplevelser*. Carlssons bokförlag AB.
- Eriksson, L., Nordlund, A. M., Olsson, O., & Westin, K. (2012). Recreation in Different Forest Settings: A Scene Preference Study. *Forests*, 3(4), 923–943. <https://doi.org/10.3390/f3040923>
- Forsberg, O., & Sandberg, M. (2023). *Friluftsliv och mångbruk - Mål och utvecklingsbehov för skogens sociala värden*. Skogsstyrelsen.
- Fredman, P., Sirén, A., Lehto, C., Lindhagen, A., & Hedblom, M. (2023). *Skogens rekreativvärden - En förstudie med förslag till indikatorer*. Skogsstyrelsen.
- Gundersen, V., & Helge Frivold, L. (2011). Naturally dead and downed wood in Norwegian boreal forests: public preferences and the effect of information. *Scandinavian Journal of Forest Research*, 26(2), 110–119. <https://doi.org/10.1080/02827581.2010.536567>
- Gunnarsson, B., Knez, I., Hedblom, M., & Sang, Å. O. (2017). Effects of biodiversity and environment-related attitude on perception of urban green space. *Urban Ecosystems*, 20(1), 37–49. <https://doi.org/10.1007/s11252-016-0581-x>

- Göteborgs Stad. (u.å.-a). *Göteborg 600 000*. Hämtad 11 april 2024, från <https://goteborg.se/wps/portal/enhetssida/statistik-och-analys/demografi-och-analys/korta-kommentarer/goteborg-600-000>
- Göteborgs Stad. (u.å.-b). *Skötsel av skog och natur*. Hämtad 11 april 2024, från <https://goteborg.se/wps/portal/start/bygga-bo-och-leva-hallbart/naturvard/skotsel-av-skog-och-natur>
- Göteborgs Stad. (2005). *Naturvårdsprogram för Park-och naturförvaltningen*.
- Göteborgs Stad. (2014). *Fastighetskontorets Skogspolicy*.
- Göteborgs Stad. (2015). *Fastighetskontorets skogar. Sammanställning och analys från skogsbruksplanen*.
- Göteborgs Stad. (2018). *Göteborgs Stads Friluftsprogram 2018–2025*.
- Göteborgs stad. (2022a). *Göteborgs grönplan för en nära, sammanhållen och robust stad 2022-2030*.
- Göteborgs Stad. (2022b). *Översiktsplan för Göteborg*. <https://oversiktsplan.goteborg.se/>
- Haugen, K. (2016). Contested Lands? Dissonance and Common Ground in Stakeholder Views on Forest Values. *Tijdschrift voor Economische en Sociale Geografie*, 107(4), 421–434. <https://doi.org/10.1111/tesg.12165>
- Hedblom, M., & Söderström, B. (2008). Woodlands across Swedish urban gradients: Status, structure and management implications. *Landscape and Urban Planning*, 84(1), 62–73. <https://doi.org/10.1016/j.landurbplan.2007.06.007>
- Johnsson, F., & Beery, T. (2022). Outdoor recreation and the private forest owner: Place attachment, social values, and public access. *Frontiers in Conservation Science*, 3. <https://doi.org/10.3389/fcosc.2022.1058557>
- Kangas, A., Haapakoski, R., & Tyrväinen, L. (2008). Integrating Place-Specific Social Values into Forest Planning-Case of UPM-Kymmene Forests in Hyrynsalmi, Finland. *Silva Fennica*, 42(5), 773–790. <http://www.metla.fi/silvafennica/full/sf42/sf425773.pdf774>
- Koch, N. E., & Kennedy, J. J. (1991). Multiple-Use Forestry for Social Values. *Ambio*, 20(7), 330–333.
- Laszlo Ambjörnsson, E., Keskitalo, E. C. H., & Karlsson, S. (2016). Forest discourses and the role of planning-related perspectives: the case of Sweden. *Scandinavian Journal of Forest Research*, 31(1), 111–118. <https://doi.org/10.1080/02827581.2015.1070197>
- Lidestav, G., Bergstén, S., Keskitalo, E. C. H., & Linck, L. (2020). Forest social values: the case of Dalasjö, Sweden. *Scandinavian Journal of Forest Research*, 35(3–4), 177–185. <https://doi.org/10.1080/02827581.2020.1754454>
- Lundquist, J. (2005). *Kommunägd skog i Sverige – en enkät- och intervjustudie av de tätortsnära skogarnas ekonomiska och sociala värde* [Masteruppsats, Institutionen för skogens produkter]. [https://stud.epsilon.slu.se/11517/1/lundquist\\_j\\_171003.pdf](https://stud.epsilon.slu.se/11517/1/lundquist_j_171003.pdf)
- Nationalencyklopedin. (u.å.). *Göteborg*. <https://www-ne-se.ezproxy.ub.gu.se/uppslagsverk/encyklopedi/l%C3%A5ng/g%C3%B6teborg#g%C3%B6teborg-kommun>
- Nationalencyklopedin. (u.å.). *Vetlanda*. Hämtad 22 april 2024, från <https://www-ne-se.ezproxy.ub.gu.se/uppslagsverk/encyklopedi/l%C3%A5ng/vetlanda>
- Naturskyddsföreningen. (2013). *Människan i skogen: det skogspolitiken glömde*.

- Naturvårdsverket. (15 december, 2023a). *Varför är biologisk mångfald viktigt?*  
<https://www.naturvardsverket.se/amnesomraden/biologisk-mangfald/varfor-ar-biologisk-mangfald-viktigt/>
- Naturvårdsverket. (15 december, 2023b). *Landsbygden är avgörande för den gröna omställningen.* <https://www.naturvardsverket.se/om-miljoarbetet/sveriges-miljomal/fordjupad-utvardering-av-sveriges-miljomal-2023/landsbygden-ar-avgorande-for-den-grona-omstallningen/>
- Naturvårdsverket. (20 december, 2023c). *Sveriges friluftslivsmål.*  
<https://www.naturvardsverket.se/amnesomraden/friluftsliv/sveriges-friluftslivsmal/>
- Olsson, O. (2014). *Out of the wild: studies on the forest as a recreational resource for urban residents.* [Doktorsavhandling, Umeå universitet].  
<https://urn.kb.se/resolve?urn=urn:nbn:se:umu:diva-95907>
- Petersson Forsberg, L., Sandell, K., & Emmelin, L. (2013). Friluftslandskapets planering och tillgänglighet. I P. Fredman, M. Stenseke, & K. M. A. Sandell (Red.), *Friluftsliv i förändring.* (s. 191–210). Naturvårdsverket.
- Qiu, L., Lindberg, S., & Nielsen, A. B. (2013). Is biodiversity attractive? On-site perception of recreational and biodiversity values in urban green space. *Landscape and urban planning*, 119, 136–146. <https://doi.org/10.1016/j.landurbplan.2013.07.007>
- Rolfsson, H. (23 mars, 2018). *Kommunerna som äger mest skog.* Land Lantbruk och Skogsbruk. <https://www.landlantbruk.se/kommunerna-som-ager-mest-skog>
- Sandström, C., Carlsson-Kanyama, A., Lindahl, K. B., Sonnek, K. M., Mossing, A., Nordin, A., Nordström, E. M., & Rätty, R. (2016). Understanding consistencies and gaps between desired forest futures: An analysis of visions from stakeholder groups in Sweden. *Ambio*, 45, 100–108. <https://doi.org/10.1007/s13280-015-0746-5>
- SCB. (u.å.-a). *Folkmängden efter region, civilstånd, ålder och kön. År 1968 - 2023.* Hämtad 22 april 2024, från  
[https://www.statistikdatabasen.scb.se/pxweb/sv/ssd/START\\_BE\\_BE0101\\_BE0101A/BefolkningNy/](https://www.statistikdatabasen.scb.se/pxweb/sv/ssd/START_BE_BE0101_BE0101A/BefolkningNy/)
- SCB. (u.å.-b). *Jordbruksmark och skogsmark i hektar efter region, markanvändningsklass och år.* Hämtad 22 april 2024, från  
[https://www.statistikdatabasen.scb.se/pxweb/sv/ssd/START\\_MI\\_MI0803\\_MI0803A/MarkanvJbSkN/table/tableViewLayout1/](https://www.statistikdatabasen.scb.se/pxweb/sv/ssd/START_MI_MI0803_MI0803A/MarkanvJbSkN/table/tableViewLayout1/)
- SCB. (u.å.-c). *Kommuner i siffror.* Hämtad 22 april 2024, från  
<https://kommunsiffror.scb.se/?id1=1480&id2=0685>
- SCB. (21 april, 2022). *Kraftig ökning av vistelser i skog och mark under Covid-19-pandemin.*  
<https://www.scb.se/hitta-statistik/statistik-efter-amne/levnadsforhallanden/levnadsforhallanden/undersokningarna-av-levnadsforhallanden-ulf-silc/pong/statistiknyhet/undersokningarna-av-levnadsforhallanden-ulfsilc-2021/>
- SCB, & Göteborgs Stad. (2024). *Månadsstatistik - Befolkningen.*  
<https://goteborg.se/wps/portal/enhetssida/statistik-och-analys/statistik/kommunen-i-siffror/manadsstatistik-befolkningen->
- Skogforsk. (2022). *Hyggesfritt: Många kommuner saknar strategi för skogen.*  
<https://www.skogforsk.se/kunskap/vision/2022/vision-nummer-2-2022/tema->

[hyggesfritt/hyggesfritt-intressant-for-kommunerna/hyggesfritt-manga-kommuner-saknar-strategi-for-skogen/](https://www.skr.se/hyggesfritt/hyggesfritt-intressant-for-kommunerna/hyggesfritt-manga-kommuner-saknar-strategi-for-skogen/)

- SKR. (u.å.). *Styren i kommuner 1994-2022*. Hämtad 22 april 2024, från <https://catalog.skl.se/catalog/1/datasets/27>
- SKR. (2022). *Kommungruppsindelning - Sveriges Kommuner och Regioners kommungruppsindelning 2023*.
- Sténs, A., Bjärstig, T., Nordström, E.-M., Sandström, C., Fries, C., & Johansson, J. (2016). In the eye of the stakeholder: The challenges of governing social forest values. *Ambio*, 45, 87–99. <https://doi.org/10.1007/s13280-015-0745-6>
- Stenseke, M. (2018). Connecting ‘relational values’ and relational landscape approaches. *Current Opinion in Environmental Sustainability*, 35, 82–88. <https://doi.org/10.1016/j.cosust.2018.10.025>
- Stenseke, M. (2020). All-ecology–Hägerstrand’s thinking about human-environment interactions. *Landscape Research*, 45(6), 687–698. <https://doi.org/10.1080/01426397.2020.1740662>
- Stenseke, M., & Hansen, A. S. (2014). From rhetoric to knowledge based actions – Challenges for outdoor recreation management in Sweden. *Journal of Outdoor Recreation and Tourism*, 7–8, 26–34. <https://doi.org/10.1016/j.jort.2014.09.004>
- Stenseke, M., Lindborg, R., Dahlberg, A., & Slätmo, E. (2012). System or arena? Conceptual concerns around the analysis of landscape dynamics. I *Resilience and the Cultural Landscape: Understanding and Managing Change in Human-Shaped Environments* (s. 80–94). Cambridge University Press. <https://doi.org/10.1017/CBO9781139107778.007>
- Stjernström, O., Pettersson, Ö., & Karlsson, S. (2018). How can Sweden deal with forest management and municipal planning in the system of ongoing land-use and multilevel planning? *European Countryside*, 10(1), 23–37. <https://doi.org/10.2478/euco-2018-0002>
- Tyrväinen, L., Silvennoinen, H., & Kolehmainen, O. (2003). Ecological and aesthetic values in urban forest management. I *Urban For. Urban Green* (Vol. 1). <http://www.urbanfischer.de/journals/ufug>
- Vetlanda kommun. (2010). *Översiktsplan 2010 Vetlanda kommun*.
- Vetlanda kommun. (2019a). *Naturvårdsplan del 1. Natur och naturvård i Vetlanda*.
- Vetlanda kommun. (2019b). *Naturvårdsplan del 2. Åtgärdsprogram*.
- Vetlanda kommun. (2020). *Grönstrukturplan för Vetlanda tätort*.
- Vetlanda kommun. (9 januari, 2024a). *Naturvård i Vetlanda kommun*. <https://kommun.vetlanda.se/bygga-bo-och-miljo/djur-och-natur/naturvard.html>
- Vetlanda kommun. (18 januari, 2024b). *Kommunens skog*. <https://kommun.vetlanda.se/bygga-bo-och-miljo/djur-och-natur/naturvard/kommunens-skog.html>
- Vetlanda kommun. (26 februari, 2024c). *Statistik av olika slag*. <https://kommun.vetlanda.se/kommun-och-politik/statistik-av-olika-slag.html#h-Befolkningsutveckling>
- Vetlanda kommun. (2 april, 2024d). *Översiktsplanering*. <https://kommun.vetlanda.se/bygga-bo-och-miljo/planer-och-utveckling/oversiktsplanering.html>
- Wang, Y., Niemelä, J., & Kotze, D. J. (2022). The delivery of Cultural Ecosystem Services in urban forests of different landscape features and land use contexts. *People and Nature*, 4(5), 1369–1386. <https://doi.org/10.1002/pan3.10394>

# Bilagor

## Bilaga 1: Intervjuguide

### Information och samtycke

Syftet med studien är att undersöka hur kommuner resonerar kring och planerar för skogens sociala värden i den kommunägda skogen. Det är en jämförande studie mellan en storstadskommun och en landsbygdskommun. Vi har tänkt genomföra intervjuer med personer som jobbar med skog i Göteborgs och Vetlandas kommun, samt undersöka och analysera offentliga dokument som rör planering, naturvård och sociala värden.

Deltagandet i studien innebär att en intervju kommer att genomföras. Intervjun beräknas ta omkring 45-60 minuter. Hela intervjun kommer att spelas in digitalt om medgivande finns. Intervjuerna kommer att behandlas konfidentiellt vilket betyder att de endast kommer att användas för studiens syfte, samt att inspelningarna och transkriberingarna kommer raderas efter studiens genomförande. Din medverkan är frivillig och kan när som helst avbrytas. Om medgivande ges kommer yrkestitel på deltagarna användas i studien.

Denna intervjuguide är en ungefärlig mall som vi kommer utgå ifrån, vilket innebär att inte alla frågor kommer ställas vid varje intervju. Det kommer därför finnas utrymme att svara mer eller mindre på vissa frågor, utifrån kunskap och arbetsområden.

### Bakgrundsfrågor:

1. Vilken utbildning har du?
2. Vad är ditt ansvarsområde inom kommunen? Vilka är dina huvudsakliga arbetsuppgifter och aktiviteter?
3. Hur ser organisationen inom kommunen ut gällande skogen?
4. Hur och när har man förvärvat skogen i kommunen?
5. Varför köptes den in historiskt?
6. Vad är det för typ av skogar som kommunen äger? (Trädsorter, utformning)
7. Finns det planer på att förändra skogen i framtiden? Hur gör man den omställningen?
8. Vilka dokument styr skogens skötsel? Hur ofta uppdateras dem och hur används de i praktiken?
9. Har det skett några förändringar i synen på hur man förvaltar skogen? När skedde det? (ex när började man tänka på biologisk mångfald)
10. Ser ni några ytterligare förändringar komma i framtiden? Vilken skog eftersträvas?

### Exploatering:

11. Vad är det huvudsakliga syftet med den kommunägda skogen? (ex. Produktion, exploatering, rekreation.)
12. Är delar av skogsmarken planerad för exploatering? Om ja: Hur sköts och värderas den fram tills dess?

13. Hur ofta exploateras skogsmarken?

14. Planteras det skog på nya ytor?

### **Skogens sociala värden:**

15. Är ni bekanta med, eller arbetar ni med begreppet skogens sociala värden?

16. Kan ni berätta översiktligt hur ni jobbar med sociala värden i er kommun?

17. Har ni fått ett tydligt uppdrag om att jobba med sociala värden?

18. Vem/vad tog initiativ till arbetet med sociala värden? Vilka var inblandade i arbetet? Hur bestämdes det? Hur förankrades arbetet i organisationen?

22. Arbetar ni med följande begrepp? Vad innebär det för skogsskötseln?

-Friluftsliv (välbefinnande och hälsa):

-Pedagogik/Utbildning:

-Turism/Besöksnäring:

-Estetiska värden:

-Kultur/Identitetskänsla:

21. Vilka förutsättningar har ni för att jobba med sociala värden i ditt uppdrag? Tid, övriga resurser. Finns det några utmaningar kopplade till det?

19. Är ni/har varit involverade i arbetet med översiktsplanering?

20. Vad får skogens sociala värden för utrymme i översiktsplaneringen?

23. Hur ser samverkan ut mellan olika förvaltningar/personer som arbetar med planering, skogen och sociala värden? Finns det några utmaningar med detta?

24. Hur följs det praktiska arbetet upp? Hur rapporteras det skriftligt?

25. Hur förhåller sig kommunen till den angränsande privatägda skogen? Vilken betydelse har det för rekreation och biologisk mångfald? (Hur fungerar det med vandringsleder, grön infrastruktur osv)

### **Utmaningar med Biologisk mångfald?**

26. Jobbar ni något med de nationella svenska miljömålen, specifikt målet Levande skogar, och de nationella friluftslivsmålen?

27. Ser ni några målkonflikter mellan arbete med naturvård/biodiversitet och skogens sociala värden?

28. Jobbar ni med sociala värden och biologisk mångfald separat eller går det ihop?

29. Finns det förväntningar från invånare och besökare på den kommunägda skogen? Vilken typ av skog vill man ha?

## Bilaga 2: Beskrivning av kommundokument

### Göteborg:

*Stadsmiljöförvaltningens Naturvårdsprogram* beskriver Göteborgs Stads huvudmål för naturvärden, kulturvärden och friluftsvärden, samt listar upp och beskriver 29 stycken delmål för att uppnå huvudmålen (Göteborgs stad, 2005). Exempel som rör de sociala värdena är möjlighet till speciella natur- och friluftsupplevelser eller att naturområden skall göras tillgängliga för så många som möjligt.

*Fastighetskontorets Skogspolicy* berör den skogen som ligger på den så kallade markreserven, som är kommunägd mark som inte har några beslutade planer men är reserverad för eventuell exploatering eller olika markanvändning (Göteborgs stad, 2014). Skogspolicyn talar om hur planerare och förvaltare bör tänka för att sköta skogen utifrån ett ekologiskt och socialt hållbart perspektiv, fram tills dess att marken får ett planbeslut.

*Göteborgs Översiktsplan* antogs 2022 och är en vision om en långsiktig och hållbar utveckling av kommunen, där huvudstrategierna är att Göteborg skall vara en nära, sammanhållen och robust stad (Göteborgs stad, 2022b). De delar som behandlats i den här studien är följande: Parker, natur och vatten; Hållbarhetsbedömning; Hälsa och säkerhet; Regionala och mellankommunala intressen.

*Göteborgs Stads Friluftsprogram 2018–2025* syftar till att bevara och förbättra förutsättningarna för friluftsliv och fungerar som ett planeringsstöd för fortsatt arbete (Göteborgs stad, 2018). Den innehåller en beskrivning av sex strategier för att genom friluftslivet bidra till ökad integrering, folkhälsa och ett rikare kulturliv.

I *Fastighetskontorets skogar: Sammanställning och analys från skogsbruksplanen* ges en sammanställning av skogarna som hör till markreserven och analyserar främst målen som satts för friluftsliv och rekreation, biologisk mångfald samt virkesekonomi (Göteborgs stad, 2015).

*Göteborgs Grönplan 2022-2030* är ett vägledande dokument för alla förvaltningar och bolag i kommunen inom planering, byggande och förvaltning (Göteborgs stad, 2022a). Genom tre mål och nio strategier visar den hur utveckling på ett socialt, ekologiskt och ekonomiskt hållbart sätt kan stärka de gröna kvaliteterna i kommunen.

### Vetlanda:

I *Naturvårdsplanen* beskrivs områden med höga naturvärden, kommunens mål och arbete med naturvård (Vetlanda kommun, 2019a). Del 2 består av åtgärdsprogrammet som listar de åtgärder kommunen ska arbeta med för att öka biologisk mångfald samt göra naturen mer tillgänglig (Vetlanda kommun, 2019b).

*Grönstrukturplanen för Vetlanda tätort* är ett kunskapsunderlag för de gröna områdena i centralorten, både hur det ser ut idag och framtida utveckling (Vetlanda kommun, 2020). Den är uppdelad i tre delar som består av ett kunskapsunderlag, en del som beskriver de gröna områdena och en del om medborgardialog.

*Översiktsplanen* antogs 2010 och är en vägledning för kommunens samhällsplanering och fungerar som utgångspunkt för detaljplanearbetet (Vetlanda kommun, 2010). De avsnitt som berör studien är Rekreation, kultur och fritid, Hälsa, Upplevelser och turism samt Naturvård.