

Det här verket har digitaliserats vid Göteborgs universitetsbibliotek.
Alla tryckta texter är OCR-tolkade till maskinläsbar text. Det betyder att du kan söka och kopiera texten från dokumentet. Vissa äldre dokument med dåligt tryck kan vara svåra att OCR-tolka korrekt vilket medför att den OCR-tolkade texten kan innehålla fel och därför bör man visuellt jämföra med verkets bilder för att avgöra vad som är riktigt.

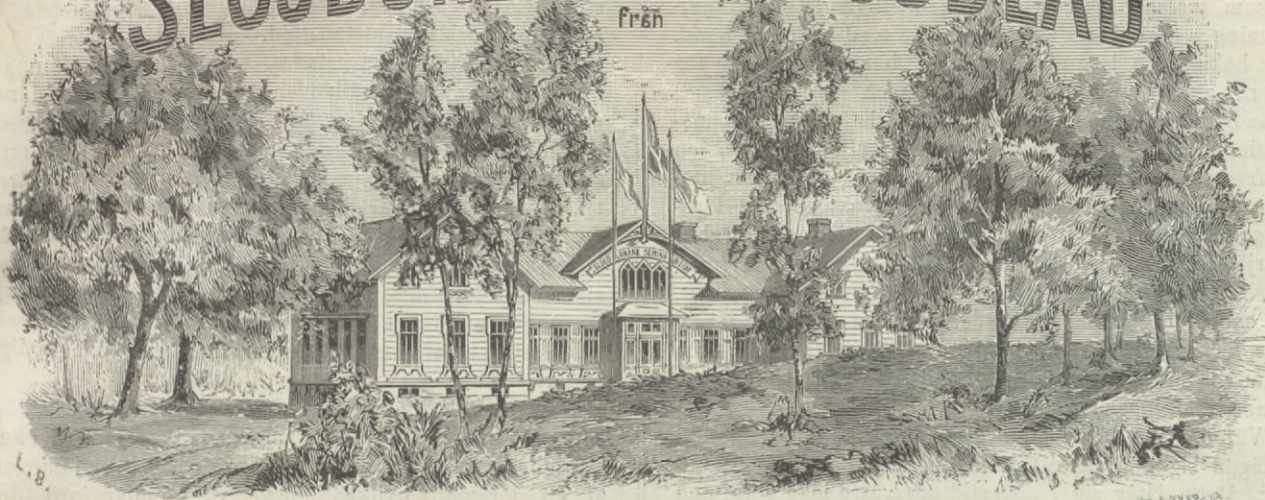
This work has been digitised at Gothenburg University Library.
All printed texts have been OCR-processed and converted to machine readable text.
This means that you can search and copy text from the document. Some early printed books are hard to OCR-process correctly and the text may contain errors, so one should always visually compare it with the images to determine what is correct.



21. J. Fröberg
Stampy 32

SLÖJDUNDERVISNINGSBLAD

från



NÄÄS.

Tidning för pedagogisk slöjd och friluftsläk.

Sjuttonde årgången. N:o 2 (190).

Redaktör: OTTO SALOMON.
Näås, Floda Station.

(Tryckt 18/2) 1901.

Ur föreläsningarna på Näås sommaren 1900.

VI.

Genom konkreta exempel har det sålunda nu blifvit visadt, att uppfostran är ett höjande, ett dragande *uppåt*. Man måste noga hålla fast vid, att denna uppfostrans riktning är en riktning *uppåt*, och att själfva uttrycket med sin förstafvelse *upp* bör lämna riktningen nedåt ur räkningen. Uppfostran i verklig mening måste höja människan, göra henne bättre, kan icke sänka henne ned på ett lägre plan, göra henne sämre. Uttryck sådana som »att hafva blifvit uppfostrad till tjuf» eller »att hafva blifvit uppfostrad till mördare» äro sålunda mera talesätt än följdriktiga uttryck. I sammanhang med de särskilda fackskolor för tjufvar, hvilka lära finnas i London, kan man icke gärna tala om en uppfostran utan blott om en *undervisning*, ty dessa båda begrepp äro dess värre långt ifrån sammanfallande. En dålig uppfostran betyder sålunda icke en på det onda riktad uppfostran — ty detta kan den aldrig vara — utan blott en uppfostran, som är dåligt planlagd, dåligt ledd eller bådadera.

Ju mer man sysselsätter sig med uppfostringsfrågor, desto klarare framstår, att uppfostran är på samma gång något ytterst inveckladt och ytterst enkelt. Invecklad är uppfostran för den, som fåvitskt litar blott på sig själf, på sin egen svaga förmåga att tänka och sin egen svaga förmåga att utföra. Enkelt och lättlöst blir däremot uppfostringsproblemet, om man ytterst hänför alla dess trådar till Honom, från hvilken allt ljus, all makt utflödar.

Att uppfostra är ju egentligen att leda människan till Gud, att göra henne bättre och mera lik Gud. Den, som icke vill söka kraft hos Gud, som icke inser, att uppfostraren blott är ett ringa verktyg i Guds hand och i allt behöfver söka ingifvelse från höjden, den bör icke befatta sig med uppfostran, ty han skall äfven med stora gåfvor för öfrigt säkert misslyckas. Den däremot, som, för att begagna ett gammalt uttryck,

då han sysselsätter sig med uppfostran, vet sig göra »Guds verk», den skall förvisso alltid åstadkomma något godt, äfven om han i mänsklig mening icke alltid åstadkommer något stort.

Vända vi åter till den förut tagna bilden om åkerlandet, så torde ju vara klart, att om vi vilja påräkna en god skörd, så måste vi omsorgsfullt upprycka det spirande ogräset, ty slappas vi i detta arbete, då får ogräset snart öfverhanden och förkväfver den goda säden. Så är det äfven med människan. Hennes dåliga egenskaper kunna visserligen undertryckas, men de äro ej döda utan äro blott såsom i hennes inre bundna vilddjur, hvilka städse ligga på lur, färdiga att, då tillfälle därtill yppas, åter komma fram och verka det onda. Rousseau liknar människan vid en båt, som ros uppför en ström. Hvilat roddaren på årorna, så fattas farkosten af strömmen och drifves nedför densamma. Hvilat människan på årorna, då det gäller att drifva själfuppfostrans farkost upp mot de onda begärens och krafternas strömdrag på livvets flod, då drifver äfven hon nedåt och tillbaka. Människans uppfostran fortgår oafbrutet; den öfvergår jordelivvets gräns och för henne uppåt mot allt högre och högre utvecklingsmöjligheter.

Efter att sålunda hafva skärskådat uppfostrans *mål* gäller det att undersöka, genom hvilka *medel* människan kan föras från en lägre ståndpunkt till en högre, ernå en utveckling af sina goda krafter och egenskaper. Af dessa uppfostringsmedel nämndes åtskilliga, såsom:

Godt sällskap. Detta belystes genom en del exempel på Kalle Petterssons och Anna Lundströms inflytande på deras medmänniskor, ett inflytande antingen till det goda, då de verka uppfostrande, eller till det onda, då de verka neddragande. »Säg mig, hvem du umgås med, och jag skall säga dig, hvem du är», uttrycker därför ätminstone inom vissa gränser en stor sanning.

God litteratur. Såsom exempel på god litteratur framhölls i första hand den heliga skrift. Därjämte nämndes religiösa utläggningar samt historiska, fosterländska och skönlitterära arbeten. På det man må

draga den största möjliga nytta af den åt studier använda tiden, böra dessa städse påbörjas och fortsättas under bön. Då man studerar — uttrycket användt såsom motsats till en blott tidsfördrifvande s. k. nöjesläsning — så bör detta städse ske med pennan i hand. Är boken den läsandes egendom, bör man strecka för mera anmärkningsvärda ställen men under alla omständigheter teckna sig till minnes det väsentliga innehållet af det lästa. Därigenom bevaras den röda tråden i framställningen och med tillhjälp af »vetandets moder», repetitionen, gör man så småningom det föreliggande ämnet till sin andliga egendom. Man bör därjämte läsa kritiskt, i så måtto nämligen att man läser med eftertanke, afvägande skälen för och emot, ty endast därigenom ökas det verkliga vetandet, skärpes förståndet, tuktas viljelivet, och endast därigenom kunna känslöstämningarna komma att hvila på den sanna bildningens grundval.

Väl om det för den enskilde vore möjligt att kunna tillägna sig det väsentliga innehållet af all god litteratur. Detta låter sig emellertid dessvärre icke göra, och numera anses den person mera boksynt, som begränsat sina studier till ett ämne eller några få närsläktade i stället för att, såsom på sin tid varit händelsen, mångläsaren hade det största anseendet på den s. k. bildningens rangskala. Med den ofantliga mängd litteratur, som finnes tillgänglig, står den vetgirige städse inför valet att antingen ytligt sysselsätta sig med mångahanda eller ock att jämförelsevis mera grundligt sätta sig in i något. De nu på dagordningen befintliga frågorna om införandet af en viss valfrihet i afseende på skolans ämnen och en koncentration af undervisningen stå i nära samband med valet mellan utbredning och begränsning. Från den sanna bildningens synpunkt — icke att förväxla med den på ordkunskap hvilande skenbildningens — torde pedagogen icke behöfva stå tveksam.

I samband med talet om den goda litteraturens uppfostrande betydelse framhölls äfven betydelsen icke minst för läraren af att åhöra föreläsningar. Särskildt genom de i universitetsstäderna numera anordnade sommarkurserna införes deltagaren i vetandets vidtöfattande museum och vinner där, förutom annan nyttig kunskap, det värdefullaste af allt vetande, nämligen kunskapen om huru försvinnande litet han i själfva verket vet. Och vidare, mer än att hafva kunskaper är för visso att hafva fått kunskapsbegäret utveckladt, så att man icke allenast känner en oafvislig trängtan att vidga och fördjupa sitt kunskapsförråd utan äfven lärt känna metoderna för att detta må kunna ske. Kunskaperna kunna glömmas, men ett utveckladt kunskapsbegär står alltid redo att förskaffa oss nya.

Metallslöjden i Göteborgs folkskolor.

När slöjdundervisningen vid Göteborgs folkskolor i slutet af 1880-talet omorganiserades, bibehölls af de många slöjdarter, som dessförinnan förekommit, endast tvenne: träslöjd samt metall- och smideslöjd. Den af folkskolestyrelsen tillsatta kommitté, som utarbetade förslag till den nya organisationen, ansåg önskvärdt, att *alla* i slöjdundervisningen deltagande gossar först finge genomgå en kurs i träslöjd, om förhållandena det medgäfve, och att de, som därtill hade särskild lust och fallenhet, sedan borde få öfvergå till metallslöjd. Af praktiska skäl kom emellertid en sådan an-

ordning icke till stånd, utan gossarne ha, redan då de börjat deltaga i slöjden (i folkskolans 2:a klass), fått, så vidt det varit möjligt, välja mellan de båda slöjdarterna. Ungefär tredjedelen af de slöjdande gossarne undervisas i metallslöjd.

För träslöjden utarbetades en modellserie, lämpad efter de lokala förhållandena. I metallslöjden däremot arbetades efter *tvenne* delvis parallella serier, en bestående af filnings- och plåtarbeten, en annan af smidesnummer. Lärjungarne började med att fila föremål, som af äldre elever blifvit tillsmidda. Mellan dessa arbeten förekom ett och annat nummer af plåt eller annat material, som ej kräfde smidning. Först efter en tids öfning vid skrufstället öfvergingo eleverna i grupper om två eller tre till arbete vid härden och smidesstället, sålunda i sin tur frambringande nödigt material för yngre kamraters filöfningar.

Orsaken till denna anordning var, att man ansåg det omöjligt att uppställa en enda serie med efter svårighetsgraden ordnade öfningar, då ju smidningen af ett föremål, hvilken måste vara undangjord före filningen, ofta är svårare än denna.

Med en sådan arbetsfördelning kunde visserligen goda arbetsprodukter åstadkommas; men från rent pedagogisk synpunkt måste systemet anses otillfredsställande, och äfven vid det praktiska genomförandet mötte åtskilliga svårigheter.

Det färdiga arbetet var i regel icke resultatet af *en* lärjunges flit och skicklighet, ehuru den, som lagt sista hand vid detsamma, betraktade det som *sitt* arbete.

Huruvida ett nummer skulle kräfva mer eller mindre tid och bli mer eller mindre väl utfördt, berodde i väsentlig mån af, hur en annan lärjunge (i någon föregående klass) utfört *sin* del af arbetet på detsamma.

Då den smidande icke själf skulle färdigfila sitt arbete, hade han ej heller så stort intresse att göra sin sak så bra som möjligt: en annan fick umgälla, hvad han felade.

För att få tillräckligt lätta arbeten i början af smidesserien smidde man äfven sådana föremål, till hvilka »ämnet» med större fördel kunnat tagas direkt ur råmaterialet.

Det visade sig ofta svårt att skaffa tillräckligt material åt de filande, och läraren nödgades därför stundom låta de duktigaste »smiderna» hålla på vid härden hela året, under det en del elever aldrig fingo försöka smida.

För undvikande af dessa olägenheter har den nuvarande slöjdinspektören i samråd med lärarne utarbetat en ny modellserie så beskaffad, att hvarje lärjunge själf kan utföra sitt arbete från början till slut. Den nya serien, som redan under ett föregående år försöksvis blifvit följd i ett par skolor och från innevarande läsårs början tillämpas i dem alla, börjar med en del nummer af material, som ej behöfver smidas (rund- och plattjärn, järntråd, plåt); omväxlande härmed kommer så småningom ett och annat lättare smidesnummer, som eleven således själf först smider och sedan filar. Då längre fram något tyngre smidesarbeten förekomma, får den kamrat, som synes närmast bli färdig att utföra samma nummer, tjänstgöra som »släggare». En del större smidesarbeten ha utmönstrats eller ersatts med lättare. Liksom förut utföres allt arbete *för hand* med undantag af borring, för hvilken öfning en enkel maskin användes. Denna drifves dock med handkraft.

De i hvarje nummer ingående öfningarna hafva nu blifvit bestämda, och öfningarna ha ordnats efter svå-

righetsgraden i en fortlöpande följd. Så vidt möjligt ha föremålen erhållit sådan form, att de kunna geometriskt konstrueras; särskildt gäller detta de nu talrikare än förut förekommande arbetena af järn- och stålplåt.

Den nya modellserien, som delats i tvenne afdelningar: grundserien och fortsättningsserien, upptager 34 nummer, det sista ett par skridskor. Tillsvidare användas för hand utförda och hektograferade arbetsritningar å de nya modellerna jämte de äldre ritningarna å förutvarande modeller.

Om resultatet af den nya ordningen torde det måhända ännu vara för tidigt att fälla ett slutgiltigt omdöme. En fördel synes emellertid säker: eleverna arbeta med ökad intresse, och detta torde bero äfven därpå, att en stor del nummer ej kräfvat så tungt arbete och ej heller så lång tid, som förr var fallet.

Den nya normalplanen för undervisningen i folkskolor och småskolor ägnar något mera uppmärksamhet åt slöjdundervisningens ordnande, än fallet var med dess föregångare. Undervisningens omfattning och allmänna syfte angifves nu sålunda:

Träslöjd och andra för gossar lämpliga slöjdarter.

Vid undervisningen i slöjd, som icke afses inlärandet af något visst yrke, böra gossarne lära att begagna de vanligast förekommande verktygen, särdeles snickareverktyg, hvarvid förfärdigandet af sådana föremål, hvilka äro för allmogen behöfliga och användbara, bör i första rummet afses.

Följande metodiska anvisningar lämnas:

1. För slöjdarbetenas framställande bör ritning så mycket som möjligt användas som hjälpmedel.

2. Lärjungarna böra tillhållas att under arbetet intaga riktig kroppsställning.

Å de bifogade förslagen till läsordningar ha slöjdtimmarna icke blifvit upptagna, men antalet lästimmars per vecka har bestämts så, att plats för slöjden med lätthet kan beredas. I motiven säges härom bl. a.: »Läsningen har utan undantag förlagts till samtliga sex arbetsdagar i veckan, emedan läroämnen endast därigenom kunna lämpligen fördelas på de särskilda veckodagarna. Äfven där slöjdundervisning förekommer, är det, med hänsyn till önskvärd omväxling mellan densamma och öfriga läroämnen, bättre, att densamma förläggas till flera dagar i veckan, än att t. ex. lördagen i sin helhet däråf upptages, ja, äfven där slöjden af någon anledning måste förläggas till en dag i veckan, kunna likväl några lärotimmar föregå densamma.»

Äfven å läroplanen för folkskolans högre afdelning har slöjden upptagits. Kursen skall bestå uti: »fortsättande och fullständigande af de öfningar, som förekommit i folkskolan.» Timplanen för denna afdelning upptager 4 slöjdtimmar i veckan.

Örebro Läns Slöjdförening har utsändt sin årsberättelse för 1900. Föreningen, som räknar 130 ständiga och 125 för året betalande medlemmar, verkar med nit och framgång såväl för hemslöjdens som för skolslöjdens främjande.

Af det årsanslag, 6,000 kr., som landstinget ställt till föreningens förfogande, hafva 132 skolor för goss-slöjd och 191 skolor för flickslöjd bekommit understöd. Af de förra erhöill en skola kr. 26: 30 och de öfriga hvardera kr. 22: 70.

Öfriga medel, som föreningen haft att tillgå, — statsanslag 1,000 kr., hushållningssällskapets anslag 2,100 kr. samt ledamotsavgifter och räntemedel — hafva användts för såväl skolslöjden som hemslöjden. Tre under året nyinrättade slöjdskolor ha hvardera

fått ett extra anslag af 50 kr. Fyra folkskollärare och en lärarinna erhöillo stipendium å 60 kr. för att genomgå kurs vid Nääs. 125 ex. af »Slöjdundervisningsblad från Nääs», hvarå styrelsen prenumererat, ha kostnadsfritt utdelats till slöjdskolorna.

Hela antalet inom länet befintliga slöjdskoleafdelningar för gossar uppgifves vara 140. I samtliga har undervisats uti snickerislöjd, i 5 dessutom uti svarfning och i 1 uti metallslöjd. Lärjungeantalet uppgick 1899 till 2,707.

För främjandet af hemslöjden ha anordnats dels en på 5 olika platser ambulering kurs i korgflätning och dels 5 af olika lärare ledda hemslöjdskurser för vuxen ungdom. Från samtliga förmäles, att arbetet omfattats med stort intresse.

Årsredogörelse för 1900 har utgifvits af *Elfsborgs läns södra slöjdförening*. I densamma meddelar slöjdinspektören, ingeniör *C. Nordendahl*, att han under året inspekterat 30 skolor med goss-slöjd, af hvilka 6 ansetts förtjäna vitsordet berömlig, 13 med beröm godkänd, 10 godkänd och 1 icke godkänd. 9 utaf dessa 30 skolor hade för tränga eller i annat afseende olämpliga lokaler. Förhoppning uttalas emellertid, att slöjdföreningen snart skall bli i stånd att genom understöd afhjälpa dessa brister.

Af den tabellariska öfversikten framgår, att inom inspektionsområdet 5 slöjdlokaler äro anordnade och bekostade af — läraren.

I förra årsredogörelsen omnämndes, att i en del skolor verktyg och hyfvelbänkar voro bristfälliga. Sedan slöjdstyrelsen fäst vederbörande skolrådsordförandes uppmärksamhet på förhållandet, hafva dessa samtliga meddelat, att kommunerna skola på egen bekostnad skyndsamt afhjälpa de anmärkta felen.

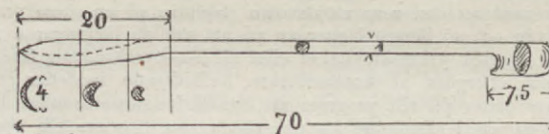
Inom området hafva under året 1,224 gossar undervisats i slöjd uti 56 skolor, hvartill kommer 388 gossar i folkskolorna i Borås och 47 lärjungar i samma stads allmänna läroverk.

Fyra folkskollärare ha under året åtnjutit stipendium för att genomgå slöjdkurs vid Nääs.

Ny modell.

Galosch-horn af björk.

Konstrueradt och utfördt som »själfvald modell» under kursen n:r 88 vid Nääs Slöjdläroarsseminarium af folkskolläraren *Dag Rydberg* från Stockholm. Att insättas å n:r 19 i stads-skoleserien.



Skala 1 $\frac{1}{2}$ m = 1 $\frac{1}{2}$ m

1. Ett lämpligt trästycke utsågas ur virket med bredsåg.
2. En sida och en kant upphyllas vinkelrätt med rubank. Bredden angifves med strykmått och afhyllas med rubank.
3. Konstruktionen utföres och utsågas med bred- och rundsåg. Jämningen verkställes med späckskifva och putshyvel.
4. Urhålkningen verkställes med håljärn och fil.
5. Undre böjningen uppritas och utsågas med rund- och bredsåg.
6. Formen framkallas med späckskifva och knif, hvar efter jämningen sker med fil.
7. Hela föremålet jämnas med sickling.
8. Putsning, där så behöfves, med sandpapper.

Sven Adolf Hedlund.

V.

Att Hedlund, med de åsikter han allt ifrån sina yngre år hyst om det kroppsliga arbetets betydelse för uppfostran, skulle känna sig tilltalad af den verksamhet, som vid det Göteborg närbelägna Nääs så småningom igångsattes, bör icke vara så underligt. Då 30 Juni 1872 den redan i Februari samma år öppnade *Nääs Slöjdskola för gossar* högtidligen invigdes, var Hedlund bland de närvarande gästerna, och under årens lopp besökte han gång efter annan det gamla herresätet och dess allt mer och mer bekantvordna läroanstalter. Med stiftaren af dessa, den varmhjärtade August Abrahamson, stod Hedlund för öfrigt sedan länge tillbaka i vänskapsförbindelse. I detta sammanhang torde kunna nämnas, att då namnet på den första utbildningsanstalten för slöjdlärare slutgiltigt skulle bestämmas, Hedlund lämnade sitt biträde och efter åtskilliga öfverväganden stannade vid att tillråda benämningen *Nääs Slöjdlärareseminarium*. Jag påminner mig särskildt, att vi vid dessa öfverväganden mycket grundligt diskuterade frågan, huruvida Nääs kunde i denna sammansättning skrivas utan apostrof, eller om det lämpligen borde stå *Nääs' Slöjdlärareseminarium*, och att Hedlund höll på den förstnämnda beteckningen. Uttrycket *slöjdseminarium* i st. f. *slöjdlärareseminarium* var äfven mycket på tal.

Men det var visst icke blott åt utsidan af slöjdverksamheten på Nääs, Hedlund ägnade sitt intresse. Tvärtom följde han med stor uppmärksamhet det klagörande af den pedagogiska slöjden, dess mål och medel, som man på Nääs sökte åstadkomma. Då nu i våra dagar en eller annan gång personer, hvilka icke känna sakens rätta sammanhang, hålla före, att emedan »Nääs-systemet» stöder sig på allmängiltiga och numera tämligen allmänt erkända pedagogiska grundsatsar, det af svenska lärare på Nääs utförda arbetet på den pedagogiska slöjdens område, icke särskildt får framhävas, så är detta förvisso ett misstag. Tvärtom är det måhända just beträffande dessa s. k. allmängiltiga pedagogiska synpunkter, som de häftigaste striderna blifvit förda. I dessa strider och meningsbyten stod äfven Hedlund länge på en annan sida än Nääs, ehuru han så småningom öfvertygades om, att exempelvis slöjden i folkskolan borde hafva en allmänbildande icke en fackbildande karaktär, att undervisningen borde koncentreras på en slöjdart eller på några få dylika, att undervisningen borde metodiskt anordnas, och sist men icke minst att en pedagogiskt utbildad lärare, icke en handverkare, borde vara ledare af densamma. Ett närmande till de på Nääs framburna åsikterna visar emellertid Hedlund redan 1880, då han uti en ledare i sin tidning skriver bl. a.:

»Ehuru det icke synes, som om representationen skulle vara mycket hågad att uppmontra slöjdundervisningen i våra folkskolor, torde man dock kunna vara säker på, att denna sak skall gå framåt. Öfvertygelsen om slöjdundervisningens stora betydelse vid folkskolearbetet tränger sig nämligen allt mer och mer på dem, som stå med folkskolan i närmaste beröring, de som omedelbart eller medelbart arbeta för förverkligande af hennes syften. Följden här af skall blifva, att staten förr eller senare griper sig an med att kraftigare än nu sker befordra slöjdundervisningen i folkskolorna, kanske att en gång göra den obligatorisk.

Det är egentligen slöjdundervisningens pedagogiska betydelse, som på senare tider trängt sig fram i förgrunden, ungefär samtidigt med att den rena slöjdskolans slagit in på en mera praktisk väg och ej längre lägger an på att utbilda lärjungarne till någon specifik yrkesskicklighet eller till handverksmässig färdighet att eftergöra af konstarbetare förfärdigade modeller utan fastmer sätter på sitt program att låta lärjungarne komma därhän, att de i allmänhet kunna »vända sina händer» till något nyttigt. Det är denna omständighet, som troligen skall göra, att man icke mera framdeles såsom förr vid industriutställningarna eller andra liknande tillfällen skall finna slöjdskolorna representerade af en mängd prydliga, vackert arbetade artiklar, mer eller mindre i leksaksstil, hvilket förut ansetts lämpligt för att inge allmänheten välvilja för slöjdundervisningen, men hvilket med skäl må anses såsom en mindre lämplig puff, som, på samma gång den ger en oriktig föreställning om hvad slöjdskolan bör vara, vanligen för längre tid förrycker undervisningen inom densamma, då där arbetas icke för grundläggningen af en mera allmän slöjdfärdighet utan för åstadkommandet af utställningsföremål, som kunna slå an på en mera tanklös än intresserad åskådarehop. Denna nya, praktiska riktning inom slöjdskolan, hvilken otvivelaktigt icke skall blifva utan inflytande på slöjdundervisningen i folkskolorna, har, såsom vi ofvan anmärkte, framträdtt ungefär samtidigt med öfvertygelsen om slöjdundervisningens pedagogiska betydelse och står med densamma i inre samband, för så vidt som de båda äro yttringar af en mera praktisk, på erfarenhetsrön grundad uppfattning.

Så ung slöjdundervisningen än är i Göteborgs folkskolor, är

det dock mer än ett år sedan man bland folkskollärarne härstädes redan var allmänt ense om, att slöjdundervisningen, i det den intresserade barnen, hade till följd mindre försummelser, mera jämnhet i skolgången. Men af ännu större betydelse är slöjdundervisningens medelbara inflytande, då densamma översägligen i hög grad bidrager till sinnenas applikation till arbetet, till eftertankens väckande och skärpande, till häg för och vana vid verksamhet, hvilket allt blir till vinst vid den bokliga undervisningen, på samma gång som omväxlingen för barnen blir ett slags hvila, som emellertid icke bär inom sig hvilans faror eller frestelser. Denna slöjdundervisningens betydelse för hela det uppväxande släktets framtid bör tala för densamma starkare än hvarje betraktelse öfver nyttan och nöjet af att i hemmen se prydliga husgeråd förfärdigade af familjens egna medlemmar och att finna husets söner i arbete med verktyg, som de själfva slöjdat.

Man har ställt upp såsom hinder för slöjdundervisningen i folkskolorna, dels att densamma skulle inkräkta för mycket på den tid, som måste ägnas åt undervisningen i att läsa och att skriva, dels att folkskollärarne icke skulle vilja eller kunna meddela undervisning i slöjd. Hvad det förra inkastet beträffar, så får man tillfredsställande svar på detsamma, då man lär sig inse, huru sagda undervisning stärker ungdomens arbetshög och arbetsförmåga. Folkskollärares vitsord härom måste, innan saken är ett allmänt erkänt faktum, tilläggas stor betydelse. De töra också nu vara tämligen eniga i denna punkt. Redan för ett eller annat år sedan *) sände den — — — föreståndaren för Nääs slöjdskola omkring cirkulär till folkskollärarne, cirkulär innehållande en del slöjdundervisningen berörande frågor till deras besvarande. Om vi icke missminna oss, svarade flertalet då bland annat, att de icke trodde, att den nu reglementerade folkskoleundervisningen kunde för införande af slöjdundervisning inskränkas till färre timmar om dagen. Desslikes svarade flera nej än ja (782 mot 463, under det 317 ej besvarade denna fråga), då de tillspordes, huruvida de vore själfve villige att undervisa i slöjd, hvaremot ett långt öfvervägande flertal dock yttrade sig för lämpligheten af slöjdundervisnings införande i folkskolorna (1090 ja utan förbehåll, 79 villkorligt ja, 239 nej; 155 besvarade ej frågan). Efter den erfarenhet, man sedan varit i tillfälle göra, äro vi fast öfvertygade om, att ett dylikt vitsord nu skulle blifva ändå starkare till fördel för slöjdundervisningen, att rätt många flera folkskollärare nu skulle kunna medgifva någon minskning i undervisningstiden i folkskoleämnena för ett sådant ändamål, och att från statens och kommunernas sida endast fordrades beviljandet af några obetydliga ekonomiska fördelar, för att de fleste folkskollärare skulle finnas benägna att åtaga sig dylik undervisning, förutsatt att man satt dem i tillfälle att förvärfva skicklighet att sådan undervisning meddela. — — —

Vi erinrade, att det här icke precis är på det gamla sättet, att man »kan allt hvad man vill»: folkskollärarne måste allt själfva genomgå en kurs, längre eller kortare, för att kunna leda slöjdundervisningen i sina skolor. I detta afseende har staten hittills gjort alldeles för litet. Kommunerna och hufvudsakligen enskilda personer hafva förtjänat af att folkskollärare först fingo tillfälle att genomgå en kurs i slöjdundervisning. Endast vid ett enda af statens folkskollärareseminarier, nämligen vid det i Karlstad, har man börjat härmed. Den framgång, hvarmed denna undervisning här bedrifves, bör emellertid fresta vederbörande å andra orter att söka få något motsvarande i gång. — — — — — Framst bland slöjdlärareseminarierna torde för närvarande det vid Nääs i Elfsborgs län stå. Upprättadt och betryggadt för framtiden helt och hållet genom en enskild mans frikostighet meddelar det hvarje sommar undervisning åt 12 å 15 folkskollärare, som med stipendier af kommuner och enskilde sändas dit och därifrån utgå med betyg. — — — — —

Den synnerligt väl ordnade och prydliga undervisningslokalen, den goda materielen m. m. m., ställer nog denna anstalt framför de flesta andra, äfven sådana, som i framtiden komma till stånd; men det oaktadt kan den nog, med hänsyn till det praktiska i undervisningsprogram och undervisningsmetod, ställas som mönster för motsvarande inrättningar, som i en del fall icke kunna vara lika väl utrustade.

Att bland dem, som deltagit i denna undervisning, såsom och bland folkskollärarne i allmänhet öfvertygelsen om slöjdundervisningens pedagogiska vikt och värde blir allt mera liflig, torde kunna ingifva oss den förhoppningen, att staten, som ju visat god vilja att befordra husslöjden genom anslag till särskilda ambulatoriska, mera framstående lärare i slöjd, måtte fortfarande hafva till ögonmärke befordrandet af slöjdundervisningen i folkskolorna och om möjligt kraftigare än hittills skett gynna densamma.»

*) 1877.

O. S.

GÖTEBORG. Göteborgs Handelstidnings Aktiebolags tryckeri. 1901.

