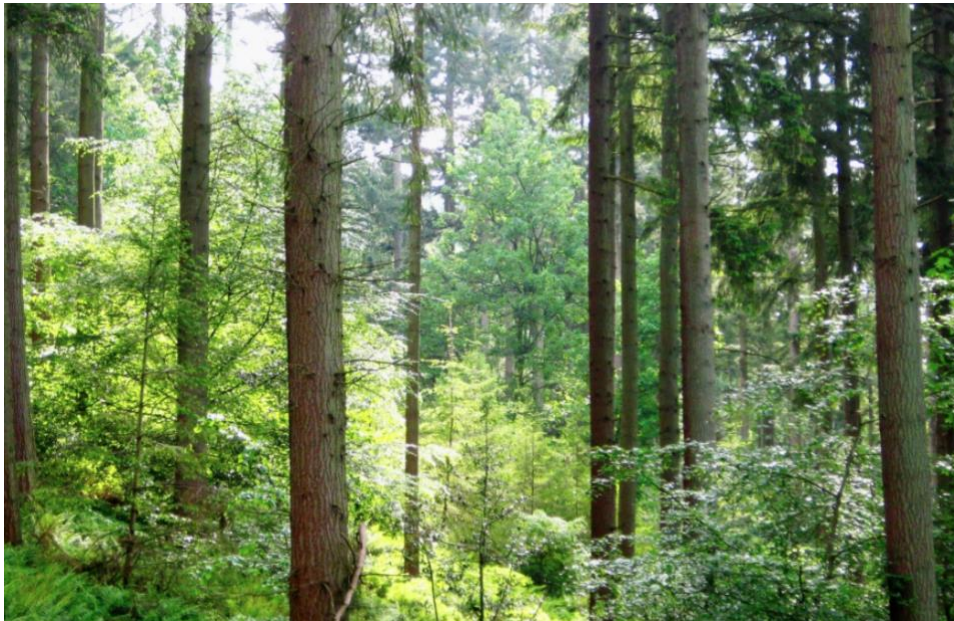


Platsanknytningens betydelse för hyggesfritt skogsbruk

En studie av förhållandet mellan enskilda skogsägares platsanknytning
och deras inställning till hyggesfritt skogsbruk



Författare
Vendela Ericson

Handledare
Marie Stenseke

Kandidatuppsats i Kulturgeografi
VT2025

Institutionen för ekonomi och samhälle
Avdelningen för Kulturgeografi
Handelshögskolan vid
Göteborgs Universitet



GÖTEBORGS UNIVERSITET
HANDELSHÖGSKOLAN

Uppsats/Examensarbete:	15 högskolepoäng
Nivå:	Kandidat
Kurs:	KGG320 inom Samhällsvetenskapligt miljövetarprogram
Termin/år:	VT2025
Handledare:	Marie Stenseke
Antal ord:	13 984
Examinator:	Nikolai Ekecrantz
Nyckelord:	“Continuous cover forestry” “CCF” “Place attachment” “Private forest owner” “Forest” “Sweden” “Hyggesfritt skogsbruk” “Platsanknytning” “Enskilda skogsägare”

SAMMANFATTNING

Sättet dagens skogsbruk bedrivs på har visat sig vara otillräckligt utifrån Sveriges nationella miljömål, där målet om *Levande skogar* visar på en negativ utveckling. För att främja ett mer hållbart skogsbruk har alternativa skogsbruksmetoder lyfts fram, där hyggesfritt är ett av de mest framträdande. Mycket forskning tyder på att de ekologiska fördelarna med hyggesfritt skogsbruk överskrider trakthyggesbruk, men hyggesfritt skogsbruk tillämpas endast i en begränsad omfattning. Eftersom hälften av den svenska produktiva skogen ägs av enskilda skogsägare, vilka har stor valfrihet i val av skogsbruk, är det angeläget att undersöka vilka faktorer som påverkar deras val.

Platsanknytning är ett begrepp som används alltmer inom forskning kring markägande och hur det påverkar skogsägares skogsbruksval. Syftet med den här studien är att undersöka hur enskilda skogsägares platsanknytning påverkar deras inställning till och vilja att implementera hyggesfritt skogsbruk. Studiens teoretiska ramverk har utgått från en trepartsmodell om platsanknytning som innehåller de tre dimensionerna: person, plats och relation. För att besvara syftet har kvalitativa semistrukturerade intervjuer genomförts med enskilda skogsägare.

Studiens resultat visar att platsanknytningens dimensioner påverkar skogsägarnas inställning till och användning av hyggesfritt skogsbruk i varierande grad. En tydlig påverkan sågs från den fysiska utformningen av skogen. Samtidigt indikerar resultatet att värderingar påverkar val av skogsbruk i högre grad än skogens fysiska utformning, givet att värderingarna kring klimat- och miljömål är tillräckligt starka. Skogen som en ekonomisk resurs och skoglig kunskap visade sig också påverka dessa värderingar. Sammantaget framstår värderingar som den starkaste drivkraften bakom skogsägares praktiska val.

ABSTRACT

The way forestry is practiced today in Sweden has shown to be insufficient in relation to the country's national environmental goals, especially the goal *Living Forests*, which is showing a negative trend. To support more sustainable forestry, alternative methods have been discussed, with continuous-cover forestry being one of the most prominent. Many studies suggest that the ecological benefits of continuous-cover forestry are greater than those of clear-cutting, but it is still only used to a limited extent. Since half of Sweden's productive forest land is owned by private forest owners, who have a high degree of freedom in choosing forest management methods, it is important to understand what influences their choices.

Place attachment is a concept that is increasingly used in research on land ownership and how it affects forest owners' decisions. The aim of this study is to examine how private forest owners' place attachment influences their attitude towards, and willingness to use continuous-cover forestry. The theoretical framework of the study is based on a three-part model of place attachment, which includes the dimensions: person, place, and relationship. To answer the research question, qualitative semi-structured interviews were carried out with private forest owners.

The results show that the different dimensions of place attachment influence forest owners' attitudes and use of continuous-cover forestry in different ways. A strong influence was seen from the physical appearance of the forest. At the same time, the results indicate that values play a greater role in the choice of forestry method than the forest's physical form—if the values around climate and environmental goals are strong enough. Viewing the forest as an economic resource, along with forestry knowledge, also proved to shape these values. Overall, values appear to be the strongest driving force behind forest owners' practical decisions.

Keywords: “Continuous cover forestry”, “CCF”, “Place attachment”, “Private forest owner”, “Forest”, “Sweden”, “Hyggesfritt skogsbruk”, “Platsanknytning”, “Enskilda skogsägare”

Förord

Jag vill först och främst rikta ett varmt tack till alla skogsägare som gjorde den här studien möjlig genom att dela med sig av sin tid, sina erfarenheter och reflektioner. Ett särskilt tack går också till min handledare, Marie Stenseke, som har väglett mig under hela arbetets gång.

Innehållsförteckning

1. Inledning	8
1.1 Bakgrund	8
1.2 Problemformulering	10
1.3 Syfte och frågeställningar	10
2. Kunskapsöversikt	11
2.1 Hyggesfritt skogsbruk	11
2.1.1 Skoglig miljöhistoria	11
2.1.2 Syn på hyggesfritt skogsbruk i svensk kontext	12
2.2 Enskilda skogsägares platsanknytning	13
2.2.1 Skogsägares miljöval	13
2.2.2 Den personliga relationen till skogen	15
2.3 Sammanfattning och kunskapslucka	16
3. Teoretiskt ramverk	17
3.1 Plats	18
3.2 Person	18
3.3 Relation	18
3.4 Sammanfattning och fördjupade frågeställningar	19
4. Metod	20
4.1 Metodval	20
4.1.1 Urval	20
4.1.2 Semistrukturerade intervjuer	21
4.2 Analytisk metod	22
4.2.1 Abduktiv ansats och teoretisk vägledning	22
4.2.2 Genomförande av tematisk analys	23
4.3 Etik	24
4.4 Metodologiska begränsningar	24
5. Resultat och analys	25
5.1 Personporträtt utifrån plats, person och relation	25
5.1.1 Respondent 1	25
5.1.2 Respondent 2	28
5.1.3 Respondent 3	29
5.1.4 Respondent 4	32
5.1.5 Respondent 5	33
5.1.6 Respondent 6	35
5.1.7 Respondent 7	37
5.2 Analys	39
5.2.1 Samspelet mellan värderingar och skogens fysiska förutsättningar	40
5.2.2 Samspelet mellan förvärvsform och förvaltande	42
5.2.3 Samspelet mellan värderingar och kunskapsökande	43
6. Diskussion	45
7. Slutsats och vidare studier	48

Källförteckning	50
Bilagor	55
<i>Bilaga 1. Intervjuguide</i>	55

Figur- och tabellförteckning

Figur 1 Trepartsmodell för platsanknytning	17
Tabell 1. Sammanställning av resultatet	40

Begreppslista

Bonitet

Bonitet är ett mått på den genomsnittliga tillväxttakten för skog under optimala förhållanden, och anges i skogskubikmeter per hektar och år (Skogskunskap, u.å.)

Kontinuitetsskogsbruk

En kontinuitetsskog har varit skogbevuxen under en lång tid, och kännetecknas av biologiska värden som är beroende av långvarig skoglig kontinuitet. Kontinuitetsskogsbruk syftar huvudsakligen till att bevara och utveckla naturvärden och/eller sociala värden långsiktigt (Skogsstyrelsen, 2020).

Luckhuggning

Luckhuggning är en skogsbruksmetod där luckor med träd tas upp i beståndet. Avsikten är att få förnyring i luckorna. Enligt Skogsstyrelsens definition ska varje lucka vara högst 0,25 hektar stor (Skogsstyrelsen, 2025).

Måldiameterhuggning

Måldiameterhuggning är en skogsbruksmetod där träd avverkas då de når en fastslagen diametergräns. Diametergränsen kan variera, men bestäms för att säkerställa att skogen inte blir för gles för att hindra den fortsatta tillväxten (Skogskunskap, 2024).

Pionjärträd

Pionjärträd är de trädslag som först återbeskogar en kal yta genom naturlig förnyring, och behöver mycket ljus för att kunna etablera sig. De kännetecknas bland annat av snabb tillväxt och effektiv fröspridning, och exempel på pionjärträd är tall, björk, al och asp (Skogskunskap, u.å.).

Ståndortsanpassning

Ståndortsanpassning handlar om att anpassa skogsåtgärder efter de olika förutsättningar som finns i skogen. Det kan exempelvis handla om att ta hänsyn till markfuktigheten eller klimat vid val av trädslag (Skogskunskap, u.å.).

1. Inledning

1.1 Bakgrund

Skogen ska bära många värden, och hur den brukas har därför stor betydelse. Den ska exempelvis tillhandahålla virke som kan ersätta fossila produkter och hjälpa till i den gröna omställningen, den ska fungera som kolsänka, stärka biodiversiteten och skogliga ekosystemtjänster, erbjuda rekreation och stödja rennäringen. Dessutom är den av stor betydelse för Sveriges ekonomi, bland annat genom sina exportintäkter och arbetstillfällen. Att balansera dessa intressen innebär svåra avvägningar och utgör en betydande samhällsutmaning. Sveriges totala skogsmarksareal motsvarar ungefär 70 % av landets totala landyta. Av denna yta klassificeras cirka 84 % som produktiv skogsmark, det vill säga skogsmark där skogsbruk bedrivs (Sveriges lantbruksuniversitet, 2025). Enskilda privata ägare utgör den största ägarkategorin i Sverige och förvaltar omkring hälften av den produktiva skogsmarken. Enligt Skogsstyrelsen omfattade denna grupp över 300 000 fysiska personer år 2023 (Skogsstyrelsen, u.å.).

Trakthyggesbruk, även kallat kalhyggesbruk, har varit den dominerande skogsbruksmetoden sedan 1950-talet, och går ut på att avverka i princip alla träd inom ett område. Sättet dagens skogsbruk bedrivs på har visat sig vara otillräckligt utifrån Sveriges nationella miljömål, där målet om *Levande skogar* visar på en negativ utveckling (Sveriges miljömål, 2025). Sveriges likåldriga produktionsskogar har enligt Naumov m.fl. (2018) få strukturella livsmiljöer i jämförelse med andra boreala länder, och författarna menar att Sveriges skogar utmärker sig i den begränsade förmågan att stödja biologisk mångfald. Angelstam m.fl. (2023) granskade svensk miljöpolitik och satte skogsvårdslagen samt de nationella miljömålen, särskilt målet *Levande skogar*, i ett bredare sammanhang där de relateras till både svensk skogspolitik och internationella samt europeiska mål. För att främja biodiversiteten menar författarna att det krävs representativa livsmiljöer i form av sammansatta skogslandskap, tillsammans med motståndskraftiga ekosystem. Författarna fann att miljövärden, och implementeringen av dessa mål var otillräcklig, och understryker behovet att öka alternativa skogsbruksmetoder.

För att nå miljömålet *Levande skogar* krävs således att skogsbruk med förbättrad miljöhänsyn implementeras, och bland alternativa skogsbruksmetoder har ”hyggesfritt skogsbruk” fått alltmer uppmärksamhet. Ett exempel på det är att Södra skogsägarna, Sveriges största skogsägarförening, sedan september 2024 har börjat erbjuda tjänsten *Hyggesfri avverkning*.

Södra beskriver tjänsten som ett svar på önskemål från deras medlemmar som visat på ett ökat intresse för mer miljövänliga skogsbruksmetoder (Södra skogsägarna, 2024). Hyggesfritt skogsbruk är ett paraplybegrepp för allt skogsbruk som inte utgår från trakthygge. Skogsstyrelsens definition lyder:

“Hyggesfritt skogsbruk på skogsmark med produktionsmål innebär att skogen sköts så att marken alltid är trädbevuxen utan att det uppstår några större kalhuggna ytor.” (Skogsstyrelsen, s. 30, 2021).

Skogsstyrelsen (2020) lyfter att bland annat sydsvensk blandskog är särskilt lämpad för att implementera mer hyggesfritt skogsbruk. Enligt Mårald m.fl. (2017) finns tillräckliga bevis för att de ekologiska fördelarna med hyggesfritt skogsbruk överskrider trakthyggesbruk, och flertalet modellstudier visar att en ökad andel hyggesfritt skogsbruk hade inneburit ett större utbud av ekosystemtjänster i jämförelse med trakthyggesbruk (Eggers m.fl., 2019; Korosuo m.fl., 2014; Pang m.fl., 2017; Zanchi och Brady, 2019). Mer hyggesfritt skogsbruk förväntas även skapa bättre förutsättningar för renskötsel (Eggers m.fl., 2019; Korosuo m.fl., 2014), samt bidra till högre ekologiska och sociala värden (Eggers m.fl., 2019; Pang m.fl., 2017). I en studie från Lunds universitet uppskattar Hertog m.fl. (2022) däremot att hyggesfritt skogsbruk endast användas på 1–5 % av den produktiva marken.

Trakthyggesbruk kan medföra förlust av viktiga ekologiska värden, vilket aktualiserar behovet att förstå hur enskilda skogsägare förhåller sig till sin mark. Eftersom denna ägargrupp innehar hälften av Sverige produktiva skogsareal, och dessutom stor valfrihet i val av brukningsmetoder, är deras värderingar och beteenden centrala för utvecklingen av mer hållbara skogsbruksstrategier. Inom området för skogsägande har begreppet platsanknytning använts alltmer, som handlar om den meningsfulla koppling som finns mellan människa och plats (Wynveen och Sutton, 2015; Wynveen m.fl., 2018). Platsanknytning har visat sig vara ett användbart koncept för att förstå skogsägares värderingar, beteenden och miljömässiga attityder, vilket kan bidra till en djupare insikt i deras relation till skogen (Wynveen m.fl., 2018.)

1.2 Problemformulering

Att miljömålen inte nås tyder på behovet av mer hållbart skogsbruk, där hyggesfritt skogsbruk lyfts fram som ett alternativ. Skogsbruksmetoden används dock fortfarande i begränsad omfattning. Eftersom enskilda skogsägare i Sverige förvaltar hälften av den produktiva skogsmarken och har stor valfrihet i brukningsmetoder, är deras inställning avgörande för om en övergång till mer hyggesfritt skogsbruk ska kunna ske i praktiken. För att fördjupa förståelsen till skogsägares inställningar är platsanknytning ett begrepp som använts alltmer. Platsanknytning har använts i bland annat kulturgeografisk forskning för att synliggöra markägares koppling till sin mark, och hur kopplingen också påverkar sättet de brukar sin mark på. Det som saknas i tidigare forskning är hur platsanknytning kan vara förklarande i enskilda skogsägares syn och inställning till hyggesfritt skogsbruk, vilket således är vad den här studien ska undersöka.

1.3 Syfte och frågeställningar

Denna studie syftar till att undersöka hur olika dimensioner av platsanknytning hos enskilda skogsägare i sydvästra Sverige förhåller sig till deras inställning till, och vilja att implementera hyggesfritt skogsbruk.

- Hur förhåller sig enskilda skogsägare till hyggesfritt skogsbruk, och i vilken utsträckning vill de implementera det?
- Vad är enskilda skogsägares platsanknytning?
- Hur förhåller sig enskilda skogsägares platsanknytning till deras syn på hyggesfritt skogsbruk?

2. Kunskapsöversikt

Kunskapsöversikten består av två huvudrubriker: *Hyggesfritt skogsbruk* och *Enskilda skogsägares platsanknytning*, eftersom dessa teman hittills sällan har behandlats ihop i tidigare forskning. Avsnittet om *Hyggesfritt skogsbruk* kommer redogöra för skoglig miljöhistoria och hyggesfritt skogsbruk i svensk kontext. Avsnittet om *Enskilda skogsägares platsanknytning* kommer i första delen redogöra för hur platsanknytning använts i tidigare forskning för att undersöka skogsägares miljöval. I andra delen lyfts forskning kring enskilda skogsägares personliga koppling till deras skog, och hur det påverkar både deras val av skogsbruk, och syn på förändring av den. Kunskapsöversikten baseras på *Privata skogsägares inställning till hyggesfritt skogsbruk - En kunskapsöversikt* av Ericson (2025).

2.1 Hyggesfritt skogsbruk

2.1.1 Skoglig miljöhistoria

Efter decennier av intensiva trakthyggesmetoder i Sverige har skogar med likåldriga träd skapats. Trakthyggesbruk har använts i begränsad skala redan innan 1900-talet, men blev alltmer utbrett under första halvan av 1900-talet. Från omkring 1950 blev det den huvudsakliga skogsbruksmetoden i Sverige. Östlund m.fl. (2022) beskriver att den snabba omvandlingen innebar storskaliga trakthyggen, mekanisering av avverkningen och plantering av produktiva barrskogsplantager för att maximera virkesproduktionen. Ett centralt inslag under tidsperioden 1940 – 1980 var även användningen av kemikalier, kallat hormoslyr, för att bekämpa oönskade trädslag såsom björk, för att i stället premiera gran och tall (ibid.).

För att bättre balansera den ekonomiska avkastningen med bland annat ekologiska värden ändrades skogsvårdslagen år 1993. Efter kritik mot att den tidigare lagen lagt för mycket fokus på produktionsmål, fastställer den nya lagen att skogsbruk nu ska ta hänsyn till två likställda mål - att skapa en värdefull avkastning och samtidigt bevara biodiversiteten. Dessutom ska den samiska rennäringen, estetiska värden samt sociala och kulturella aspekter tas i hänsyn (Mårald m.fl., 2017). År 1999 implementerades även de nationella miljömålen, med syftet att konkretisera den miljömässiga dimensionen av de globala hållbarhetsmålen på en nationell nivå (Sverigesmiljomal, 2021). Kraven på skogsbruk har således breddats från att enbart upprätthålla avkastning, till att dessutom omfatta miljöhänsyn (Mårald m.fl, 2017). Det är däremot upp till markägare själva att nå upp till dessa mål genom sitt skogsbruk, där principen *frihet under*

ansvar gäller.

2.1.2 Syn på hyggesfritt skogsbruk i svensk kontext

I den europeiska kontexten växer intresset för skogsbruk som främjar art- och strukturdiversitet, såsom hyggesfritt skogsbruk. I framför allt Centraleuropa, med länder såsom Schweiz, Slovenien, Tyskland och Frankrike, är hyggesfria skogsbruksmetoder väletablerade (Axelsson och Angelstam, 2011). I den svenska kontexten har hyggesfria skogsbruksmetoder däremot mötts med större skepticism, eftersom de utgör ett alternativ till den traditionella trakthyggesstrategin.

I en medieanalys från SLU redogör Espmark (2017) för debatten om hyggesfritt skogsbruk i Sverige. Espmark (2017) lyfter fram de mer skeptiska aktörerna, där bland annat Skogsstyrelsen, Sveaskog, skogsägarföreningar och Skogsindustrierna, menar att det svenska sättet att bruka skog på är bra. Trakthyggesbruk ses av dessa aktörer som både beprövat och förutsägbart, samtidigt som det anses vara det bästa för att motverka klimatförändringar. Utifrån klimatperspektivet pekar skogsindustrin på att trakthyggesbruk innebär både ökad virkesproduktion och kolinlagring (Fischer m.fl., 2020; Regeringskansliet, 2018). Espmark (2017) menar att dessa grupper ser hyggesfritt skogsbruk som ett begränsat komplement till trakthyggesbruk, där sociala och biologiska värden prioriteras högre än de ekonomiska.

Hertog m.fl. (2022) menar att den etablerade normen inom skogsnäringen kan utgöra ett hinder för att införa hyggesfritt skogsbruk i Sverige. Författarna undersökte just hinder i implementering av hyggesfritt skogsbruk bland olika aktörer, och fann stora skillnader i upplevda hinder mellan de olika aktörerna. Etablerade aktörer inom skogsnäringen, i form av skogsföretag och skogsägarföreningar, menar att brist på teknisk kunskap, ekologiska risker och låg ekonomisk lönsamhet var anledningarna till att hyggesfritt skogsbruk inte är mer etablerat. Enskilda skogsbrukare som vill använda hyggesfritt skogsbruk pekar i stället på normer och kultur inom skogsindustrin som ett stort hinder (ibid.). De intervjuade skogsbrukarna pekade till exempel på att det finns tydliga normer i utbildningar kring skogsbruk. Skogsbrukarna från studien förklarade att endast en liten del av utbildningsinnehållet utgjordes av alternativa skogsförvaltningsmetoder, samtidigt som de menade att både nätverk och normer kopplade till industriella skogsbruksmetoder etablerades redan under sina utbildningar. Vidare lyfte skogsbrukarna att majoriteten av den informationen

som skogsföreningar och skogsföretag skickar hem till dem består av information kring industriella skogsförvaltningsmetoder (Hertog m.fl., 2022.). Sammantaget upplevde skogsägarna alltså att det var svårt att få kunskap om hyggesfritt, och i förlängningen att använda det. Hertog m.fl. (2022) identifierar således att normer är minst lika viktiga som tekniska lösningar i omställningen, och att kunskap kring hyggesfritt skogsbruk behöver både skapas och förmedlas i större utsträckning. Även Jakobsson m.fl. (2021) menar att de skogskonflikter som finns i den svenska skogsdebatten idag framför allt handlar om politiska och kulturella aspekter, snarare än teknologiska. Författarna lyfter att skogskonflikter sker alltmer i offentligheten genom sociala medier och offentliga diskussioner. Dessa konflikter drivs ofta av olika åsikter och känslor, snarare än av fakta. Därför är det särskilt viktigt att förstå skogsägarnas perspektiv – deras situation, värderingar och känslomässiga band till skogen – för att bättre hantera och styra framtidens skogsbruk (ibid.).

I kontrast till skogsnäringen finns det grupper som anser att trakthyggesbruk är en miljökatastrof. Bland dessa finner Espmark (2017) alla miljörelser, flera politiker från framför allt Miljöpartiet och Vänsterpartiet, samt olika journalister. I debatten finns även de forskare som menar att hyggesfritt skogsbruk är ekonomiskt överlägset (ibid.). Enligt Hertog m.fl. (2022) råder det dessutom stor konsensus inom forskning beträffande hyggesfritt skogsbruks ekologiska fördelar.

2.2. Enskilda skogsägares platsanknytning

I två studier, Bergsten m.fl. (2018) och Bergsten och Keskitalo (2019), används begreppet *platskänsla* (eng. sense of place) i stället för platsanknytning. Författarna lyfter att platskänsla och platsanknytning har använts omväxlande med varandra i deras studier. Även Johnsson och Beery (2023) lyfter att dessa begrepp används omväxlande med varandra.

2.2.1. Skogsägares miljöval

Flera studier har undersökt hur miljöattityder och platsanknytning påverkar skogsägares vilja att agera miljömässigt i sitt skogsbruk. Daryanto och Song (2021) genomförde en meta-analys av relationen mellan platsanknytning och miljöfrämjande beteenden (*eng. pro-environmental behaviour*). De två personkategorierna de undersökte var lokala invånare och turister, och deras resultat visade att personer med högre platsanknytning är mer troliga att engagera sig i

miljömässiga beteenden. De lyfter däremot att effekten av platsanknytning på miljöfrämjande beteenden varierar beroende på kontextuella faktorer (Daryanto och Song, 2021).

Förståelsen av miljöbeteenden fördjupas i en nyligen publicerad studie av Häyrinen m.fl. (2025), som undersöker finska privata skogsägares avsikter att implementera olika miljövänliga skogsbruksmetoder, däribland hyggesfritt skogsbruk. De utgår från en socialpsykologisk teori, teorin om *planerat beteende*, som används för att förstå och förutsäga individuellt beteende, genom att bland annat fokusera på attityder, sociala normer och *upplevd beteendekontroll*. Upplevd beteendekontroll beskrivs som tron på den egna förmågan att utföra ett beteende, och handlar om personens uppfattning om hur lätt eller svårt det är att utföra en viss handling (Häyrinen m.fl., 2025). Deras resultat visar att skogsägarnas attityder gentemot miljömål hade en positiv påverkan på avsikten att använda mer miljövänliga skogsbruksmetoder. Subjektiva normer och upplevd beteendekontroll hade däremot ingen statistisk signifikant påverkan på avsikten att implementera miljövänliga skogsbruksmetoder.

Eriksson (2018) undersöker enskilda skogsägare attityder och deras intentioner att klimatanpassa sitt skogsbruk i en svensk kontext. Författaren gör detta genom att undersöka hur enskilda privata skogsägare i Sverige reagerar på två hypotetiska politiska styrmedel ämnade att uppmuntra klimatanpassning; hälften av deltagarna fick ett scenario med rådgivning från Skogsstyrelsen, och den andra hälften fick ett scenario med ett ekonomiskt incitament. Erikssons (2018) resultat visar att både rådgivning och ekonomiska incitament stärker skogsägares intentioner att klimatanpassa sitt skogsbruk. Författaren understryker däremot att de olika styrmedlens effektivitet påverkades av skogsägarnas kontextuella och individuella kontext, såsom värderingar. Erikssons (2018) resultat pekar exempelvis på att ekonomiska incitament är mer effektivt på de skogsägarna med starka produktionsvärden, vilket visar på betydelsens av skogsägarens värdegrund.

Ytterligare stöd för personliga värderingar återfinns i en studie av Eriksson och Sandström (2022), som undersöker hur svenska, enskilda skogsägares klimatanpassning i skogsbruket har ändrats mellan åren 2014–2018. Deras resultat pekar på att klimatanpassningen har ökat över tid, där en förklaringsfaktor är att skogsägares prioriteringar gällande biologisk mångfald blivit starkare. I det svenska skogsbruket, där hög grad av klimatanpassning är frivillig, menar Eriksson och Sandström (2022) att ägarnas egna prioriteringar och värderingar är avgörande för hur de väljer att agera.

2.2.2 Den personliga relationen till skogen

Leahy och Lyons (2021) lyfter att platsanknytning kan ha en stor påverkan på markägares beteenden och förvaltning av sin mark. De menar att den emotionella kopplingen som markägare skapar till sin mark, starkt kan påverka deras självidentitet och bilden av hur en resurs ska användas. Författarna pekar således på att hög platsanknytning ofta leder till en högre vilja att engagera sig i förvaltande beteenden.

I en studie om småskaliga skogsägare i Kroatien, undersöker Andabaka m.fl. (2021) vidare om relationerna som ägarna har till sina skogsmarker. Resultatet visar att det starka band som skogsägarna har till sina skogsmarker går bortom de juridiska rättigheterna av att äga en skog. I stället lyfter de fram begreppet *psykologiskt ägandeskap* som de menar att skogsägare utvecklar över tid. Trots att det finns mycket litteratur om relationen mellan ägare och mark, är det inte särskilt forskat på hur det psykologiska ägandeskapet växer fram. De fann att formellt ägande av skogsfastigheten inte hade en inverkan på psykologiskt skogsägande, i stället är det hur länge skogsägaren aktivt förvaltat skogen som spelar roll. Andabaka m.fl. (2021) visar att de skogsägare som förvaltat skogsfastigheten under minst tio till femton år är mer benägna att utveckla psykologiskt ägandeskap, i jämförelse med de som endast skött fastigheten i upp till fem år. Resultaten visar även att det förstärks om personen har ansvar över förvaltandet av skogen, samtidigt som den lägger in hårt fysiskt arbete. Författarna diskuterar att skogsägares känsla av kunskap, kontroll och investering i sin skogsmark, stimuleras av skogsägarens engagemang i skogsbruket. Andabaka m.fl. (2021) diskuterar således att skogsägare med högt engagemang i sitt skogsbruk har en starkare känsla av ägandeskap, vilket bottenas i en djup emotionell koppling till sin skog.

Vidare har Bergsten och Keskitalo (2019) använt platskänsla i sin studie om svenska skogsägare, och kommit fram till att platskänsla påverkar svenska skogsägares värderingar kopplat till skogsbruk. Författarnas resultat pekar på att skogsägares platskänsla har en inverkan på deras angelägenhet och delaktighet i att både förvalta och ha kontroll över sin skogsmark. Slutsatsen är att det inte går att anta en linjär relation mellan skogsägares platskänsla och deras beteenden kopplat till förvaltandet av deras skog. I stället visar studien att platskänsla är ett dynamiskt och mångfacetterat begrepp – där både geografisk närhet, sociala band och individuella omständigheter påverkar hur ägare förhåller sig till sin skog. Skogsägares närhet till sin mark är en förklarande faktor som Bergsten m.fl. (2018) och Johnsson och Beery (2023) kommer fram till i sina studier om svenska skogsägare. Bergsten m.fl. (2018) noterade

skillnader bland de skogsägare som bodde på, eller i närheten av sin skogsmark, i jämförelse med de som bor längre ifrån. Resultaten från både Bergsten m.fl. (2018) och Johnsson och Beery (2023) visar att skogsägare som bor nära sin skogsmark är mer negativt inställda till användning, byte eller försäljning av sin mark för offentliga intressen. En stark motståndskraft är viljan att i stället behålla äganderätten och kontrollen att förvalta sin egendom baserad på sin plastbaserade kunskap (Bergsten m.fl., 2018).

Bergsten m.fl. (2018) går djupare in på själva ägandeskapet hos svenska skogsägare, och hur deras känslor och upplevelser kopplade till sitt *privata skogsägandeskap* också manifesteras i deras syn på offentlig användning av deras mark, samt planeringsåtgärder för biodiversitet och rekreation. De menar att skogsägare inte bara ser sina skogsmarker som juridiska eller kommersiella enheter, utan som platser som innefattar både personliga och emotionella kopplingar. Den emotionella kopplingen till den specifika marken är ofta ärvd, och således kopplad till familjehistoria och rollen som förvaltare för framtida generationer. Bergsten m.fl. (2018) menar därför att ägarkänslor, i kombination med känslan för platsen, förstärker önskan att behålla kontrollen över skogsfastigheten. Den här aspekten lyfts fram som viktig att ta hänsyn vid offentlig planering och användning av skogsmarker (Bergsten m.fl., 2018; Gobster m.fl. 2022).

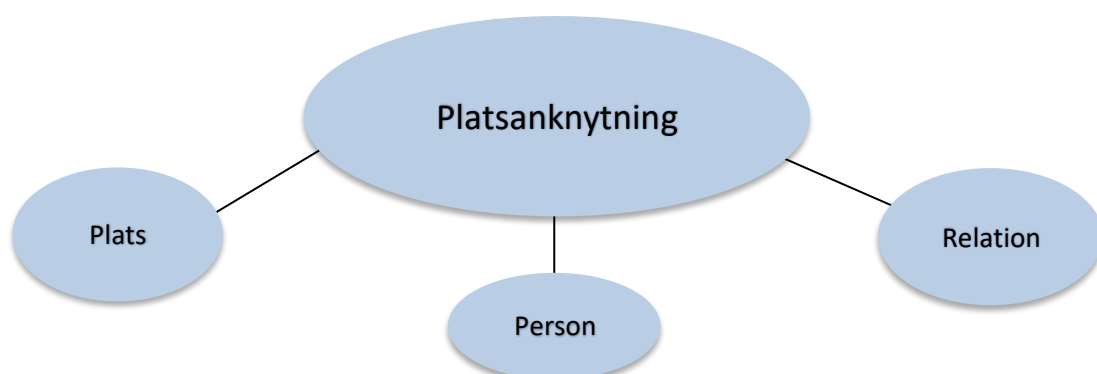
2.3 Sammanfattning och kunskapslucka

Sammanfattningsvis visar forskning att skogsägares miljöval i hög grad påverkas av deras attityd till miljömål. En stark emotionell koppling till marken kan även förstärka viljan av att bevara miljövärden och engagera sig i långsiktigt skogsbruk. I tidigare forskning lyfts platsanknytning som ett mångfacetterat begrepp, där faktorer som geografisk närhet och familjehistoria påverkar ägarnas relation till skogen. Inställning till hyggesfritt skogsbruk har undersökts utifrån ett socialpsykologiskt perspektiv i Finland, och i svensk kontext har upplevda hinder och möjligheter med implementering av hyggesfritt skogsbruk undersökts. Det som saknas är en förståelse för hur platsanknytning påverkar skogsägares inställning till hyggesfritt skogsbruk. Genom översikten av tidigare forskning identifierades en kunskapslucka kring skogsägares inställning till hyggesfritt utifrån platsanknytning, vilket således är vad den här studien kommer undersöka.

3. Teoretiskt ramverk

Plats är ett återkommande begrepp i litteratur kring skogsägares koppling till deras skog. Det finns flera koncept som behandlar relationen mellan människa och plats, där platsanknytning (eng. place attachment) och platskänsla (eng. sense of place) är två av de vanligaste. I den här studien kommer begreppet platsanknytning att användas. Begreppet platsanknytning kan beskrivas som den meningsfulla kopplingen som finns mellan människor och platser, och har använts inom miljöpsykologi och naturresursforskning för att analysera markägares värderingar och praktiker (Stedman, 2002). Platskänsla används i stället oftare inom kulturgeografisk forskning för att fånga platsers subjektiva betydelser (Bergsten och Keskitalo, 2019), men i studiens teoretiska ramverk som presenteras nedan, inkluderas denna aspekt. Modellen rymmer således både materiella och immateriella kopplingar, vilket gör den lämplig även i ett kulturgeografiskt sammanhang.

Studiens teoretiska ramverk består av en trepartsmodell om platsanknytning framtagen av Scannell och Gifford (2010). Det är en omfattande modell som behandlar tre dimensioner av platsanknytning: (1) *person-dimensionen* som inkluderar vem som är bunden till platsen; (2) *process-dimensionen* som inkluderar hur platsanknytningen tar sig i uttryck; (3) *plats-dimensionen* som inkluderar platsens fysiska utformning. Scannell och Gifford är två forskare verksamma inom miljöpsykologi, och för att lyfta fram de kulturgeografiska aspekterna från modellen, och det relevanta för studiens syfte, har modellen modifierats, vilket presenteras nedan i avsnitt 3.4, och sedan utvecklas i metod-avsnittet.



Figur 1 Trepartsmodell för platsanknytning

En omarbetad version av Scannell och Giffords (2010) trepartsmodell för platsanknytning.

3.1 Plats

Kategorin *plats* avser själva platsen, och handlar om platsens egenskaper och karaktär. Kategorin innefattar dels skogens fysiska utformning, dels de resurser den kan tillhandahålla. Anknytning kan därför uppstå när skogen kan tillhandahålla resurser som stödjer måluppfyllelse eller specifika aktiviteter. Exempelvis kan anknytning skapas om de fysiska förutsättningarna i skogen lämpar sig för jakt, och det är ett mål skogsägaren har med sitt ägande.

3.2 Person

Kategorin *person* handlar om aktören i fråga - vem är det som är bunden till platsen? Det syftar till de personliga kopplingarna en skogsägare kan ha till sin skogsfastighet, i form av värderingar, minnen kopplat till skogen eller att platsen bidrar till en känsla av jaget. I vissa fall menar författarna således att det inte bara är platsen i sig som är viktig för platsanknytningen, utan även upplevelserna på den (Scannell och Gifford, 2010).

3.3 Relation

Kategorin *relation* innefattar hur platsanknytning: a) upplevs genom känslor; b) utvecklas genom kunskapssökande; och c) uttrycks genom olika beteenden. Kategorin kan således förstås som de interna upplevelserna och yttre handlingar som personen som är knuten till platsen uppvisar.

- a) Den emotionella kopplingen till en plats kan tas i uttryck genom positiva känslor, i form av stolthet och välbefinnande. Starka band till en plats kan även uttryckas genom negativa känslor, i form av rädsla eller sorg från tidigare erfarenheter eller att platsen ska försvinna.
- b) Kunskapssökande och lokalkännedom beskrivs som processer där platsens betydelse kan förstärkas. Den här underkategorin kan belysa hur de personliga kopplingarna från *person-kategorin*, i form av exempelvis värderingar, skapas.
- c) Platsanknytning kan även uttryckas genom olika beteenden. Scannell och Gifford (2010) lyfter att ett vanligt beteende är viljan att vara nära sin skog, men även att ansträngningar att bevara eller utveckla skogen är kopplat till högre platsanknytning.

3.4 Sammanfattning och fördjupade frågeställningar

För att fördjupa frågeställningarna analyseras intervjumaterialet utifrån de olika dimensionerna i platsanknytning, och en fördjupning av den andra frågeställningen lyder då: *Hur ser skogsägares platsanknytning ut, utifrån dimensionerna plats, person och relation?* Jag kommer vidare utforska hur dessa förhåller sig till skogsägares inställning till hyggesfritt skogsbruk, vilket utgör den analyserande frågeställningen: *Hur förhåller sig enskilda skogsägares olika dimensioner av platsanknytning till deras inställning till hyggesfritt skogsbruk?* Dimensionerna plats, person och relation undersöks utifrån nedanstående aspekter. Dimensionerna har avgränsats utifrån tidigare forskning i avsnitt 2 och det teoretiska ramverket i avsnitt 3, där förklarande faktorer för studiens syfte identifierats och lagts till nedan.

Plats

- Skogens fysiska utformning
- Skogen som resurs

Person

- Förvärvsform
- Bosatt på fastigheten
- Ägarförhållande och tid
- Värderingar kring skogsägande och skogsbruk
- Upplevelser på platsen

Relation

- Emotionell koppling
- Skoglig kunskap och lokalkännedom
- Hur ofta de är i skogen

4. Metod

4.1 Metodval

Syftet med denna studie är att undersöka hur olika dimensioner av platsanknytning hos enskilda skogsägare i sydvästra Sverige förhåller sig till deras inställning till, och vilja att implementera hyggesfritt skogsbruk. För att synliggöra skogsägarnas platsanknytning, som är ett mångfacetterat begrepp, och förstå hur det påverkar deras inställning till hyggesfritt skogsbruk, har kvalitativa, semistrukturerade intervjuer genomförts med enskilda skogsägare. Enligt Yin (2013) anses kvalitativa intervjuer vara lämpliga när de syftar till att förstå respondenternas egna uppfattningar, erfarenheter och kognitiva processer. Författaren menar vidare att kvalitativ forskning ämnar avbilda den mångfacetterade värld som respondenterna upplever, och kvalitativa intervjuer som insamlingsmetod för det empiriska materialet ansågs därför lämpligt.

4.1.1 Urval

Inom den angivna tidsramen på cirka två månader genomfördes sju intervjuer, vardera med en längd på 45–70 minuter. Antalet respondenter bedömdes ge en tillräcklig men hanterbar mängd data för att möjliggöra en fördjupad analys. Intervjupersonerna hittades genom ett målstyrt snöbollsurval. Bryman (2018, s. 498) lyfter att ett målstyrt urval innebär att respondenterna väljs utifrån kriterier som gör det möjligt att besvara frågeställningarna. Jag sökte därför enskilda skogsägare som antingen (1) använder hyggesfritt skogsbruk på delar av sin skogsfastighet, eller (2) har som intention att börja använda det. Detta val gjordes då hyggesfritt skogsbruk inte är en så utbredd metod, och personer med erfarenhet eller kunskap om metoden ansågs lämpligt för att få nyanserade svar. Jag gjorde min geografiska avgränsning utifrån Skogsstyrelsens uttalanden att sydsvensk blandskog kan vara särskilt lämpad för hyggesfritt skogsbruk (Skogsstyrelsen, 2020). Initialt var tanken att avgränsa det därifrån till enskilda skogsägare i Västra Götalands län. Jag vände mig därför till Södra, som är Sveriges största skogsägarförening, och kontaktade en skogsvårdsledare i Västra Götaland. Skogsvårdsledaren gav mig kontaktuppgifter till en skogsinspektör och en förtroendevald inom Västra Götalands län, vilka kunde hänvisa mig direkt till skogsägare inom deras kontaktnät som fyllde kriterierna och var villiga att ställa upp på intervju. Dessutom försåg jag skogsinspektorn och den förtroendevalda med ett informationsblad om min studie och mina kontaktuppgifter som de spred, så att skogsägare inom Södra själva kunde kontakta mig. En kombination av den begränsade tidsramen och att hyggesfritt skogsbruk inte är en så utbredd metod, ledde till att

den geografiska avgränsningen breddades till att inkludera även Halland, där jag fick tag på två ytterligare skogsägare. Eftersom båda länen tillhör södra Sverige ansågs det inte vara ett större problem. Könsfördelningen mellan skogsägare i Västra Götaland och Halland ligger på cirka 40 % kvinnliga respektive 60 % manliga. För att spegla könsfördelningen valdes därför tre kvinnliga, respektive fyra manliga skogsägare (Skogsstyrelsen, u.å.).

4.1.2 Semistrukturerade intervjuer

Den initiala kontakten skedde över telefon, där studiens huvudsakliga syfte beskrevs och intervjuetid bokades in. Inför intervjuerna genomfördes en pilotintervju med en enskild skogsägare där intervjuguiden testades. Efter det kortades den ned och förtydligades för att kunna fånga in syftet bättre. Därefter skickades ett informationsblad till respektive respondent, där studiens syfte, de huvudsakliga teman som intervjuerna kommer kretsa kring, samt deras medverkande klargjordes. Eftersom skogsägarna var utspridda i Västra Götalands län och Halland genomfördes sex av intervjuerna över Zoom, och en intervju över telefon. Vid intervjuerna medgavs muntligt samtycke att delta. Samtliga respondenter gav samtycke till att intervjuerna spelades in och därefter transkriberades.

Varje intervju varade mellan 45 - 70 minuter och genomfördes med stöd av en semistrukturerad intervjuguide. Själva intervjuguiden utformades utifrån Scannell och Giffords (2010) trepartsmodell kopplat till platsanknytning, samt frågor kring deras inställning till hyggesfritt skogsbruk (se Bilaga 1). Frågorna i intervjuguiden utgick således från de tre dimensionerna i Scannell och Giffords (2010) trepartsmodell; *person*, *relation* och *plats*. Då dessa dimensioner är omfattande, smalnades de av inför intervjuerna och konkretiserades i punktform utifrån studiens frågeställningar och tidigare litteratur, vilket presenteras i avsnitt 3.4. Genom att inkludera samtliga dimensioner i intervjufrågorna kunde utrymme skapas för att uppnå både en bredd och ett djup i skogsägarnas upplevda platsanknytning, och val av skogsbruk. Yin (2013) lyfter att den kvalitativa ansatsen inte syftar till att uppnå enhetliga svar i alla intervjuer. Kvalitativa intervjuer ska i stället föregå som ett samtal, och det var därför av vikt att utforma intervjuguiden med öppna frågor. På så sätt kan en mer fri diskussion föras, där respondenternas upplevelser och tankar fick styra i vilken riktning samtalet fortskred.

4.2 Analytisk metod

4.2.1 Abduktiv ansats och teoretisk vägledning

Jag har använt mig av en abduktiv ansats där processen växlat mellan teori och empiri (Thompson, 2022). Detta ansågs lämpligt eftersom studiens syfte är att förstå det mångfacetterade och komplexa begreppet platsanknytning, och hur det förhåller sig till inställningen till, och viljan att implementera hyggesfritt skogsbruk. Thompson (2022) beskriver hur abduktiv forskning innebär att den teoretiska förståelsen, vilket är Scannell och Giffords (2010) trepartsmodell för platsanknytning, sätter en initial ram för vad jag letar efter. Till skillnad från rent deduktiva metoder, är man inte låst till att passa in de empiriska data i det etablerade teoretiska ramverket (Thompson, 2022). Inför datainsamlingen valde jag därför att modifiera Scannell och Giffords trepartsmodell (2010) om platsanknytning. I den ursprungliga modellen lyfts social och kollektiv anknytning, där platsens betydelse för social sammanhållning och tillhörighet betonas. I den modifierade modellen är dessa aspekter borttagna, och mer fokus ligger i stället på den fysiska platsen, och skogsägarnas koppling till deras skogsfastigheter, vilket motiveras av tidigare forskning i avsnitt 2 och studiens syfte. Den modifierade modellen låg sedan till grund för intervjuguiden. När intervjumaterialet började analyseras valde jag att återgå till det teoretiska ramverket och avgränsa det ytterligare genom att slå ihop teman såsom ”minnen kopplat till skogen” och ”upplevelserna på den”, då respondenterna pratade om dessa på liknande sätt. Jag valde även att översätta engelskans *process* till *relation* i den nya modellen, då det tydligare fångade in de teman som kom upp i intervjumaterialet: relation till skogen, skoglig kunskap, stolthet och beteende. Den uppdaterade teorin applicerades igen på det insamlade materialet och fokuserade denna omgång mer specifikt på de delar som tidigare uppfattats som närvarande. Den här processen går i linje med det som Thompson (2022) beskriver som en tematisk abduktiv analys, där teori och empiri samverkar parallellt. Min teori satte ramarna, men styrde inte analysen fullt ut. Att jag valde att modifiera trepartsmodellen efter den insamlade empirin utgör ett konkret exempel på den här typen av teoretisk utveckling.

En risk med den abduktiva ansatsen är att analysen styrs för mycket av det empiriska materialet, vilket kan leda till att teorin anpassas snarare än prövas. Jag har försökt hantera detta genom att motivera valen mot tidigare forskning och empirin.

4.2.2 Genomförande av tematisk analys

För att bearbeta det insamlade intervjumaterialet använde jag en abduktiv tematisk analys som analytisk metod (Thompson, 2022). Bryman (2018, s. 702) lyfter att tematisk analys inte grundas på en tydlig bakgrund eller utgår från tydliga tekniker. Den flexibiliteten innebär att metoden kan anpassas efter studiens syfte, och kodningen och tematiseringen har därför genomförts mot studiens syfte och fokus. Eftersom det inte finns ett tydligt tillvägagångssätt kommer nedan en redogörelse för den tematiska analysen.

Det första steget var att transkribera intervjuerna. Fem av intervjuerna skrevs ut omedelbart efter intervjutillfället, och två av dem dagen efter. Dalen (2015, s. 73) menar att det möjliggör en så bra redogörelse för respondenternas faktiska uttalanden som möjligt. Genom att transkribera manuellt kunde jag bekanta mig med det empiriska datamaterialet, och samtidigt rensa bort utfyllnadsord där det inte ansågs vara av betydelse för tolkning av respondenternas uttalanden. I den initiala transkriberingen gjordes inga tolkningar eller tematiseringar, det kom senare i processen. När samtliga transkriberingar var färdiga började jag läsa igenom transkriberingarna flera gånger för att bekanta mig ytterligare. Tanken initialt var att dela upp resultatdelen i de tre dimensionerna *plats*, *person* och *relation*, och därefter leta teman inom respektive dimension genom att söka efter repetitioner. Bryman (2018, s. 705) lyfter detta som ett av de vanligaste sätten att identifiera teman på, men understryker att det behöver vara relevant för studiens frågeställningar. Jag utgick även från Brymans rekommendationer vid tematisering (2018, s. 705), och letade därför även efter likheter och skillnader mellan respondenternas svar samt vad som inte togs upp i vissa intervjuer. Scannell och Gifford (2010) lyfter däremot att det finns överlappning mellan de tre kategorierna i modellen, och understryker att dessa inte ska ses som åtskilda. I stället menar författarna att de tre kategorierna ska ses som sammanlänkade och förklarande delar, som tillsammans skapar en förståelse av en persons platsanknytning. Detta blev tydligt vid organiseringen av materialet, och jag tog därför beslutet att organisera resultatdelen utifrån en individuell redogörelse för respektive respondent, för att sedan analysera dem ihop. De tre dimensionerna återfinns således inom varje individuell redogörelse, i stället för att presenteras i varsitt separat avsnitt. Brinkmann och Kvale (2015, s. 286) menar att struktureringen bör styras av syftet med studien. Om syftet är att förstå individuella perspektiv snarare än generalisera, pekar de på att personfokuserade presentationer är lämpliga. Eftersom studiens analyserande frågeställning handlar om att förstå förhållandet mellan respondenternas platsanknytning och inställning till hyggesfritt, behöver varje skogsägares individualitet lyftas fram, för att sedan kunna diskuteras tillsammans.

Dalen (2015, s. 73) lyfter begreppen *experience near* och *experience distant* som viktiga att ha i beaktning vid analys av kvalitativa data. *Experience near* syftar till de uttalanden som respondenterna använder när de själva beskriver konkreta förhållanden och tolkningen av dessa. *Experience distant* syftar till uttalanden där mina tolkningar av deras upplevelser och händelser ingår. Dalen (2015, s. 74) benämner dessa som *thick descriptions*, och har använts i analysen av materialet för att lyfta det från en beskrivande till tolkande nivå.

4.3 Etik

Bryman (2018, s. 170) lyfter etiska principer som är viktiga att ha i åtanke vid både planering och genomförandet av kvalitativa intervjuer. Det första kravet, informationskravet, innebär att respondenterna ska informeras om studiens syfte, och att deras medverkan är frivillig. Utöver den initiala kontakten över telefon, när jag introducerade studiens syfte, skickades även ett informationsblad till respektive respondent inför intervjutillfällena. Utöver beskrivning av studiens syfte och att deras deltagande och svar på intervjufrågor är frivilligt, lyftes även anonymitet. Det går under konfidentialitetskravet, som Bryman (2018, s. 170) menar handlar om att säkerställa högsta möjliga konfidentialitet för respondenterna. Deras namn, ålder, geografisk plats för skogsfastigheten finns därför inte utskrivna i uppsatsen. Den geografiska platsen beskrivs endast på länsnivå. I början av varje intervju tillfrågades respondenterna om tillåtelse att spela in intervjun, vilket samtliga respondenter gick med på. Inspelningarna ska raderas innan publicering av uppsatsen. Bryman (2018) lyfter även samtyckeskravet, vilket handlar om att respondenternas deltagande är frivilligt. Inför samtliga intervjuer gavs samtycke muntligt.

4.4 Metodologiska begränsningar

Bryman lyfter teoretisk mättnad som ett sätt att avgöra antalet respondenter (2018, s. 506). I den här studien lyder urvalskriterierna: (1) använder hyggesfritt skogsbruk på delar av sin skogsfastighet, eller (2) har som intention att börja använda det. Det är således ett brett omfång av skogsägare, vilket kan ha inneburit en stor spridning och begränsad enhetlighet i svaren. Med snävare kriterier och en mer homogen grupp hade en större teoretisk mättnad kunnat uppnås inom den givna tidsramen. Givet studiens begränsade omfattning bedömdes detta dock inte utgöra ett avgörande metodologiskt problem, då några generella slutsatser inte kan dras från det begränsade antalet respondenter.

5. Resultat och analys

Resultatet är strukturerat utifrån Scannell och Giffords (2010) trepartsmodell för platsanknytning och följer modellens tre dimensioner: *plats*, *person* och *relation*. I det inledande avsnittet behandlas studiens första och andra frågeställning:

- Hur förhåller sig enskilda skogsägare till hyggesfritt skogsbruk, och i vilken utsträckning vill de implementera det?
- Hur ser skogsägares platsanknytning ut, utifrån dimensionerna plats, person och relation?

Studiens tredje frågeställning är av mer analytisk karaktär. Mot bakgrund av det inledande avsnittet kommer den tredje frågeställning diskuteras i analysen och lyder:

- Hur förhåller sig enskilda skogsägares olika dimensioner av platsanknytning till deras inställning till hyggesfritt skogsbruk?

5.1 Personporträtt utifrån plats, person och relation

För att närma sig frågeställning 1 och 2 inleds resultatdelen med en introduktion av respektive skogsägare utifrån dimensionerna *plats*, *person* och *relation*. *Plats*-dimensionen belyser deras uppfattning om skogens fysiska utformning och som resurs, samtidigt som deras inställning till hyggesfritt skogsbruk redogörs för. *Person*-dimensionen belyser hur respondenterna beskriver sitt skogsägarande och vilka värderingar de lyfter fram. *Relation*-dimensionen belyser respondenternas skogliga kunskap, stolthet, relation till skogen, och hur ofta de är där.

5.1.1 Respondent 1

Respondent 1 har en skogsfastighet på 40 hektar och bedriver ett övervägande hyggesfritt skogsbruk i form av luckhuggning, där de flesta luckorna är under 0,25 hektar, vilket är vad som krävs för att det ska räknas som en hyggesfri metod. Skogsbruket han bedriver liknar det tidigare skogsbruket, och han uppvisar stor tacksamhet mot sin pappa som utformande skogen. Han betonar däremot att det är svårt att bara bedriva hyggesfritt, och lyfter faktorer såsom att terrängen påverkar om hyggesfritt skogsbruk lämpar sig. Skogen som ekonomisk resurs är sekundärt, och han lyfter att inkomsterna från skogen framför allt ska täcka driftkostnader

kopplat till skogen.

“Dem är egentligen inte så viktiga...Affärsmässigt är det klart att det ska generera någonting, så det är ju ändå ett företag. Men det är ju ingenting som vi lever på idag.”

Respondent 1

Respondent 1 ärvde skogen tillsammans med sina två syskon år 2019, men har alltid varit delaktig i skogsbruket. Han är uppvuxen på sin skogsfastighet och är den tredje generationens skogsägare. Han uttrycker en förhoppning att hans döttrar tar över skogsfastigheten och driver den vidare som en ”släktklenod”, som hans yngsta dotter säger. Respondent 1 beskriver skogsägande som en livsstil, och menar att han känner sig hemma när han arbetar i skogen.

”Jag känner väl att jag är på något sätt i mitt element när jag är i skogen och håller på att göra någonting, då känner jag att jag verkligen är på en plats jag hör hemma. Men om jag tar på mig träningsskor eller bara är ute och går, då är jag inte lika bekväm.”

Respondent 1

Han beskriver vidare att skogsägande innebär att producera råvara, ta hand om den biologiska mångfalden så att det finns förutsättningar för djur och växter att växa, och menar att allemansrätten också är viktig, och lyfter hur roligt det är när folk tycker hans skog är fin. Han betonar således att skogsägande är mer än bara affärer.

“Jag lyssnade på en podd om en affärsman som hade hur mycket skog som helst men aldrig var där. Hur kul är det? Det är inte skogsägande i mitt synsätt. Det är bara affärer, inget annat.”

Respondent 1

Vid samtal om skogsägande tar respondent 1 upp stolthet över sin skogsfastighet och sitt skogsägande. För respondent 1 handlar stoltheten om all tid och kraft han lägger på skogen. Mycket handlar om att vara med och skapa kvalitativa virkesprodukter, och han vill gärna att hans virke ska användas i en synlig konstruktion och visas upp.

“Det är ju väldigt mycket jobb, och så vet man att blir bara en sketen pappersmugg eller servett, det blir jag ju inte jättelycklig av direkt.”

Respondent 1

Han har varit delaktig i skogsbruket sedan barnsben på skogsfastigheten han äger nu. Han förklarar att det gett honom en stor erfarenhetsbaserad kunskap, och en djup lokalkännedom på hans skogsfastighet.

”När man har hållit på nästan hela mitt liv i skogen så följer skogen på ett helt annat sätt. Då ser man ju förändringarna ganska snabbt plus att man får, eller jag har tagit till mig, väldigt mycket utav andra kunniga, andra som har jobbat i hela sina liv i skogen, som att diskutera med maskinförare om just detta med boniteten och vad marknaden klarar.”

Respondent 1

Han fortsätter beskriva skogsägande som ett enda stort kunskapsbyggande. Han har ingen skoglig utbildning, men följer förändringarna i skogen och tar till sig ny kunskap från kunniga.

Respondent 1 lyfter betydelsen av sin egen skog, och berättar att hans fru gick bort för 13 år sedan. Han beskriver hur viktig skogen var som plats för sorgbearbetning.

“...för att klara av den här sorgen så har ju själva skogen varit min tillflyktsort. Jag har ju bearbetat min sorg i skogen, kan man säga. Jag jobbade som en tok, många gånger i ren frustration...men nu väcker ju inte det några jobbiga känslor när jag kommer dit och ser till skogen, den förändras ju hela tiden. Det arbetet jag gjorde då har börjat bli en skog av och det är ju helt fantastiskt.”

Respondent 1

Respondent 1 uttrycker en stark önskan om att bo närmare för att kunna vistas mer i skogen. Han besöker skogen främst i syfte att arbeta med skogsskötsel, men betonar hur mycket han njuter av dessa stunder:

"Du anar inte när det är en fin dag, sågen är nytankad och man har jobbat på, och så har man kaffestund. Den kaffestunden...det finns inte mycket som slår det. Även om du sitter där själv, man får av sig hörselkåporna och lyssnar på naturen och kanske ser lite udda arter. Då njuter jag."

Respondent 1

5.1.2 Respondent 2

Respondent 2 har en skogsfastighet på 350 hektar och bedriver nästan uteslutande trakthyggesbruk. Han har ett område där han bedriver hyggesfritt skogsbruk, men beskriver att det endast beror på ett barkborreangrepp. Efter rådgivning från Södra valde han därför att ta ner all gran, men behålla tallen i området. Det skogsbruket han bedriver idag liknar annars det tidigare skogsbruket med granplantering och trakthyggesbruk. Vid samtal om hyggesfritt skogsbruk lyfter han att han ”tror det blir ett väldigt dyrt sätt att bedriva skogsbruk på.” Han fortsätter med att det kanske kan underlättas om man är självverksam och hugger själv, men menar att han är för gammal för att köpa maskiner och inleda den omställningen. Vid frågan vad som hade behövts för att ställa om till ett hyggesfritt skogsbruk, menar han att han inte kan svara på det, då han inte ser att det kommer hända. Han lyfter avslutningsvis att hyggesfritt skogsbruk eventuellt hade varit mer aktuellt om han hade en mindre fastighet, men betonar nu skogen som ekonomisk resurs och inkomst. Utifrån det menar han att det är mest rationellt med trakthyggesbruk.

“Jag är nog alldeles för inmatad i hjärnan för ’detta’... jag tänker väldigt lite på fåglar och småkryp i skogen. Jag tänker bara produktion.”

Respondent 2

Respondent 2 ärvde skogen vid ung ålder tillsammans med sin bror, som han sedan köpte ut år 2005. Sedan dess har han samägt den med sin fru, och bor på skogsfastigheten. Skogen har funnits i hans familj sedan år 1885, och han uttrycker att han gärna vill att någon av hans barn ska ta över skogsfastigheten. Samtidigt menar han att det är ett stort åtagande i och med de stora ytorna och värdena, så han vill inte ”pina någon.” Han spenderade inte mycket tid i skogen när han var liten, men lyfter att han har fina minnen kopplat till fika och bad vid sjön som finns i skogen.

Respondent 2 är den som utmärker sig vid samtal om ansvar, där ansvaret endast handlar att ta hand om skogen för att stimulera virkesproduktion. Han lyfter däremot att ägandet i sig har betydelse, och menar att han upplevde en skillnad att köpa ut sin bror, trots att han redan innan skötte allt brukande själv även innan.

“Det blev en känsla av att *det här är mitt*. Så när vi hade köpt hela marken från min bror 2005 så gick jag och min fru runt och tänkte: vad gött detta är, att allt det här är vårt.”

Respondent 2

Han utvecklar känslan av ägandeskap och menar att marken har en betydelse bortom skogen som ekonomisk tillgång, men som han har svårt att sätta fingret på.

”om den hade blåst ner eller brunnit ner så hade jag varit glad i gården och skogen ändå. Så det är ju något annat ändå...det är ju inte som att handla med aktier, den köper och säljer man ju, det är ju ingen känsla i det.”

Respondent 2

Respondent 2 är den som skiljer sig från resterande respondenter i sitt tankesätt om trakthyggesbruk, och säger: ”Det känns som att jag är den enda i Sverige som tycker om kalhyggen.” Sedan uppväxten har trakthyggesbruk varit den ”givna skogsbruksmetoden”, och i samtal med de som avverkade eller köpte skogen, var det tydliga direktiv att kalavverka, plantera gran och ta bort björk. Han gick även en lantbrukshögskola där han tog skogskurser, och även där var det inriktat på trakthyggesbruk. Han menar att han fortfarande är färgad av det synsättet, och menar att det säkert finns mycket kunskap om hyggesfritt skogsbruk om man är intresserad, men det är inte han.

Respondent 2 vistas i skogen varje dag, särskilt under vintern då han arbetar med röjning. Han beskriver sina besök främst för skogsskötseln, men nämner också att han ibland promenerar i skogen för avkoppling.

5.1.3 Respondent 3

Respondent 3 har en skogsfastighet på 70 hektar och bedriver hyggesfria metoder i form av luckhuggning och måldiameterhuggning på den produktiva skogsmarken, och har i övrigt avsatta områden för naturvårdsmål. När hon och hennes man tog över skogsfastigheten hade trakthyggesbruk bedrivits sedan början på 1900-talet, och det har således inneburit en stor omställningsprocess. Skogen är inte särskilt viktig som ekonomisk resurs, och hon menar att alla vinster från skogsbruket återinvesteras i gården och skogen. Hon ställer sig väldigt kritisk till trakthyggesbruk.

"Dels urlakning av marken, man förstör mykorrhiza, man ändrar biotopen helt och hållet när man tar bort det som växte där naturligt. Jag kan inte se några fördelar med stora hyggen."

Respondent 3

Hennes make och hans bror ärvde skogsfastigheten på 1970-talet. År 2005 köpte de ut brodern och flyttade ut till skogsfastigheten. Själva skogsfastigheten har funnits i makens släkt sedan 1700-talet. Deras barn ska ärva skogsfastigheten, och de har redan delat upp skogsfastigheten i två delar, där den ena håller på att överlåtas successivt. Under tiden är barnen och barnbarnen med i skogen och lär sig, för att underlätta arvsskiftet. Respondent 3 beskriver sig själv som förvaltare av skogen, snarare än skogsägare i den bemärkelsen:

"Det är inte min skog, det är skogen. Förstår du? Det är väldigt centralt för mig."

Respondent 3

För respondent 3 är ansvar tätt förknippat med miljömässiga och klimatrelaterade mål. Hon konkretiserar det genom att utföra sina skogliga åtgärder utifrån hennes satta miljö- och klimatmål. Hennes värderingar kring skogen kan beskrivas som starka, vilket en händelse med hot om vite från Skogsvårdsstyrelsen exemplifierar. När hon och hennes make tog över skogsfastigheten på 1970-talet fattade de beslutet att plantera tall på ett område som tidigare utgjorts av granplanteringar, med hänvisning att tallen var bättre anpassad till de rådande markförhållandena. Vid ett tillsynsbesök att dåvarande Skogsvårdsstyrelsen (nuvarande Skogsstyrelsen) meddelade myndighetens representant att ett föreläggande om vite kunde bli aktuellt om de inte planterade gran. Hennes make bemötte detta med att tydligt uttrycka att de tänkte genomföra tallplanteringen oavsett myndighetens ståndpunkt, med orden: "Vi bryr oss inte om vad du säger, för vi ska sätta tall."

Respondent 3 och hennes man har forskarbakgrund, och har alltid varit läsande. Hon söker sig därför till vad Skogsstyrelsen och SLU publicerar, men även andra böcker och forskningsrapporter. Dessutom träffar hon kunniga personer på skogsträffar och lär sig från andra skogsägare. Hon söker sig till personer, föreningar och andra kunskapskällor som stämmer överens med hennes sätt att se på skogen, och lyfter att det sitter i ryggmärgen från hennes tidigare yrke att läsa och ifrågasätta det hon lär sig.

När Respondent 3 börjar prata om stolthet lyfter hon ett område med tät granskog som hon inte känner sig stolt över. Hon beskriver det som:

“helt dött på marken, det är förskräckligt tråkigt och fult. Men det var på den tiden, innan vi riktigt hade vaknat och förstått att sådär ska vi inte sköta skogen.”

Respondent 3

Vad hon i stället känner stolthet över i skogen är den mångfald som finns i hennes övriga skog, och hur myllret av bärris och småbuskar talar om hur mycket liv det måste finnas under jorden. Hon beskriver ett område med gammal skog där det finns gammelgranslav och doftticka, två arter vars förekomst indikerar höga miljövärden, och menar att hon njuter av att titta på dem och visa för sina barnbarn. Respondent 3 understryker dock att hon inte känner stolthet att på något sätt ‘skapat’ det här landskapet, utan menar att hon snarare känner ett ansvar att förvalta skogen. Hon uttrycker att det är en förmån att förvalta skogsfastigheten till kommande generationer, och ser inte varför hon skulle ha rätten att ta ner skogen.

“Jag har svårt att se att jag skulle ha rätt att ta ner den här skogen, för då tar det ju 100 år igen innan det växer upp igen. Varför skulle just jag ha rätt att ta dem pengarna, vad ska jag göra med dem? Köpa Coca-Cola?”

Respondent 3

Respondent 3 lyfter skogens roll för lugn och återhämtning, och pekar på de generella egenskaperna skogen besitter, och menar att hon får samma njutning och lugn av att besöka naturreservat eller vandringsleder i gamla skogar, som i sin egen skog. Respondent 3 lyfter att lugnet hon känner i skogen däremot inte gäller all skog, och lyfter de emotionella reaktioner som väcks när hon ser trakthyggen.

“Att se jättehyggen med djupa körskador i marken från skogsmaskiner, det gör mig ont i själen.”

Respondent 3

Det som respondent 3 däremot lyfter som speciellt för just hennes skogsfastighet är de områden där hon varit med och planterat träd. Att få vara med och följa hur träden växer menar hon skapar en speciell relation till de träden, då det finns så mycket personliga minnen kopplat till de områdena. Respondent 3 är i sin skog varje dag, både för att följa dess utveckling och för att ta del av dess rekreativvärden.

5.1.4 Respondent 4

Respondent 4 har en skogsfastighet på 70 hektar och bedriver till största delen trakthyggesbruk, men 1/3 av skogsfastigheten är kontinuitetsskog, vilket är en form av hyggesfritt skogsbruk. Hans skogsbruk är således inriktat dels på produktion i form av trakthyggesbruk, dels på viltvård, i form av kontinuitetsbruk. När han köpte skogsfastigheten var den största delen trakthyggesbruk. Sedan dess har han styrt över de områden med mer lövträd till kontinuitetsskog, och understryker att han anpassar skogsbruket till de förutsättningar som finns.

“Det handlar ju om hur skogen ser ut. Är det planerat endast gran är det lämpligt att fortsätta med det. Att ställa om en granskog till kontinuitetsbruk tar ju 100 år, så därför anpassar jag skogsbruket efter de förutsättningar som finns.”

Respondent 4

Han lyfter dessutom att avkastning blir lägre med hyggesfritt skogsbruk, och att pionjärträd, som behöver mycket sol för att växa, får svårt att överleva där.

Respondent 4 köpte skogsfastigheten med tillhörande bostad år 2001, och har bott där sen dess. Han är ensam ägare, och kommer erbjuda sina barn marken. Han menar att de får välja själva om de vill ha kvar den eller sälja, men lägger ingen värdering i deras framtida val. Respondent 4 lyfter att ansvar är en självklar del av skogsbruket, men betonar själva äganderätten som det viktigaste i ägarskapet. Han lyfter en händelse år 2019 då skyddsvärda lavar hittades i ett område på hans skogsfastighet, vilket ledde till att området blev avsatt. Han får således inte bruka området, men får inte heller ersättning, vilket väcker starka känslor hos honom.

”Jag har ju ett område som har stulits från mig. Det är i och för sig bara en halv hektar, men det är nästan hela vägen in på gårdsplan. /.../ De ritade in lavar på kartan och sa: 'här får du inte röra', och jag får heller ingen ersättning för det. Fruktansvärt. I min värld är det stöld.”

Respondent 4

Han jämför skog med spannmål och menar att skillnaden är att cykeln för spannmål är 1 år, medan skogens cykel är 50 – 100 år. Att äganderätten inskränks för just skogsbruk har han svårt att förlika sig med.

” I grunden ser jag ingen annan skillnad. Man odlar skogen, och sen hugger man den när den är mogen.”

Respondent 4

På sina områden med trakthyggesbruk finns således ett stort produktionsfokus. Han lyfter däremot att den ekonomiska ersättningen inte är det viktigaste i sitt skogsägande, då skogen är hans största fritidsintresse, i form av exempelvis fiske och jakt. Han sparar således viltbegärligt foder såsom bärris och småbuskar, och vill gärna få mer tall på sin skogsfastighet, då det är en av de träarter viltet söker sig till för föda.

Respondent 4 har köpt sin skogsfastighet, men var delaktig i sina farföräldrars skogsbruk redan som barn. Han lyfter arvet från sina föregångare som lärt honom om skogsbruk, och beskriver hur han har “ett brinnande intresse och arv från förfäder som lärt mig.” Hans intresse driver kunskapssökandet, vilket gör att han förkovrar sig i olika skötselmetoder.

Respondent 4 besöker sin skog ofta, ungefär varannan dag. När det inte är i skogsvårdssyften finner han det mest trivsamt och att vara i de hyggesfria områdena, både på grund av det estetiska, men också för att det främst är där han utför sina fritidsintressen i form av jakt och att plocka svamp och bär.

5.1.5 Respondent 5

Respondent 5 har en skogsfastighet på 107 hektar och bedriver till största delen trakthyggesbruk, men har ett område han ska göra om till hyggesfritt skogsbruk. När han tog över skogsfastigheten var det mycket hyggen med planterad ungskog, och idag består trakthygget av stor del gran och tall, men även blandskog. Området han ska göra om till hyggesfritt menar han lämpar sig på grund av markförhållanden och de biotoper som finns. Han menar däremot att hyggesfritt inte passar överallt, och understryker svårigheten i att ställa om produktionen. I stället vill han tillvarata de bestånden han byggt upp som är anpassade för trakthyggesbruk.

“Det går alldeles utmärkt att blanda metoderna, beroende på hur skogsfastigheten ser ut. Men att ställa om till hyggesfritt innebär att ställa om produktionen, och det tar lång tid. Det blir absolut ingen ekonomi i det, som det är idag. Då fördärvar man en del av de bestånden man har byggt upp, som är anpassade för hyggesbruk, där man kan göra mindre avverkningar.”

Respondent 5

Respondent 5 köpte sin skogsfastighet år 1996, och bor på skogsfastigheten. Han är ensam ägare. Han har levt med skogen hela livet, och är uppväxt vid skog då både hans föräldrar och mor- och farföräldrar har haft skogsfastigheter. Han har inte bestämt vad han vill ska hända med sin skog efter honom, men lyfter storheten med att äga skog.

”Det är ganska fantastiskt att ha och äga skog, och påverka utvecklingen för min skogsfastighet. Det är ett privilegium. Att få lämna över någonting till framtiden på något vis.”

Respondent 5

Respondent 5 förhåller sig balanserat mellan miljö och ekonomi, och ser ansvar som att förvalta skogen både som ekologisk resurs och ekonomisk tillgång. Han lyfter vikten av att kunna stå för sitt skogsbruk. En bidragande faktor till det är att han har en uthyrningsverksamhet på gården, där han brukar ta med turisterna ut i skogen och visa.

Respondent 5 har köpt sin skogsfastighet, men var delaktig i skogsbruket redan i barndomen, och menar att hans företrädare resonerade kring hyggesfritt och att anpassa till markförhållanden, vilket han idag menar att de hade rätt i. Han fortsätter med att det finns mycket kunskap, men att det krävs en lokalkännedom om sin egen skog för att förstå vad som fungerar i den egna skogen.

”Allt som skrivs är inte är anpassningsbart till sin skog, utan det är kunskap man behöver besitta själv, för att sedan kunna sålla. /.../ Pekpinnar ovanifrån, det ska man passa sig för - utan lyssna nedifrån i stället. Det är hos mindre skogsägare som kunskapen finns, och det är där man har hjärtat”

Respondent 5

Respondent 5 liknar hans relation till skogen “med andra som har en relation till havet eller öppna landskap.” Han lyfter således skogen betydelse bortom hans egen skog, och pratar om skogens generella egenskaper, att få se:

"Hur skogen vaknar och hur den betar sig under dagen, är man uppmärksam ser man att det händer saker hela tiden i skogen. Det är sådana saker som påverkar ens mentala hälsa, det lugnet."

Respondent 5

5.1.6 Respondent 6

Respondent 6 har två skogsfastigheter på 56 respektive 52 hektar, och bedriver till största delen trakthyggesbruk. Hon har mindre områden med blandskog som hon inte brukar i dagsläget, men som hon överväger att gå över till hyggesfritt skogsbruk i. Hon har även en del bokskog som hon brukar konventionellt idag. Just bokskog brukas konventionellt genom två skikt, ett gammalt och ett ungt, och i den planerar hon att gå över till hyggesfritt skogsbruk, då den omställningen blir mindre.

"När det är sån liten skillnad mellan konventionellt och hyggesfritt brukande på bokbeståndet känns det dumt att inte testa. Dels för att det känns spännande och roligt att testa det, men det pratas ju också om att man ska bruka skog på olika sätt, och då tänker jag att hyggesfritt är ett sätt man kan göra."

Respondent 6

När hon tog över skogsfastigheten hade de jämnåriga bestånden införts från början och mitten av 1900-talet. Respondent 6 vill framför allt införa hyggesfritt skogsbruk där omställningen inte är för stor. Hon lyfter tanken att skogen blir mer robust med hyggesfritt skogsbruk, men att det också kräver ett aktivt skogsbrukande, vilket hon inte har möjlighet till. Att ställa om till hyggesfritt skogsbruk på områdena med trakthyggen ser hon både om tidskrävande och att det kan innebära risker; såsom att skogsmaskiner i hyggesfria bestånd kan skada träd.

Respondent 6 ärvde två skogsfastigheter tillsammans med sin bror efter att hennes pappa gick bort år 2009. År 2011 köpte hon ut sin bror från den ena, och från den andra år 2020. Nu är hon ensam ägare och bor 10 respektive 14 mil från sina skogsfastigheter.

Respondent 6 lyfter ett ansvar över att rusta upp skogen i och med klimatförändringar, med fokus på en frisk, växande och robust skog, genom att plantera en större blandning av trädslag, med framför allt lövträd. Hon beskriver en tydlig målbild där skogsbruket måste innehålla fyra delar: ekologi, ekonomi, sociala värden och robusthet, vilket hon ser som en utmaning i och med klimatförändringar i form av ökad torka och insektsangrepp. Hon menar att den ekonomiska avkastningen blir viktig för att ha råd att ha kvar skogsfastigheterna, då hon inte

vet om någon annan hade skött den lika bra.

“Sen är det viktigt att den avkastar pengar så att jag har råd att ha den kvar. För att annars skulle jag vara tvungen att sälja den, och då tänker jag: 'Tänk om den som köper den inte sköter den lika bra som jag?' och då vill jag inte det. Så jag måste ha råd att ha den kvar.”

Respondent 6

Hon beskriver en stolthet över sitt ägandeskap, en stolthet över att hon:

“förvaltar skogen, att jag bryr mig om den här ganska lilla arealen mark, som jag ägnar tid och kraft åt... jag känner stolthet och engagemang.”

Respondent 6

När hon blev skogsägare hade hon väldigt lite kunskap om skogen, så hon uttrycker att det varit roligt att omfamna ett nytt kunskapsområde och klara av det, där skogens tillväxt blir som ett kvitto på det. Respondent 6 beskriver även hur hon fick ett jobb kopplat till skogskunskap, så nu införskaffar hon sig kunskap om skogen både på arbetstid och sin fritid. Respondent 6 menar att hon alltid vänder sig till flera olika typer av personer och källor vid rådfrågning om sin skog, då:

”Många låter tvärsäkra utan att vara det, och råden kan skilja sig så mycket från person till person.”

Respondent 6

Hon läser inte så mycket om hyggesfritt, och menar att det behövs mer kunskap om omställning från trakthyggesbruk till hyggesfritt skogsbruk. Hon uttrycker att det är viktigt att invänta forskningsresultat hur det går att få upp skog med ett hyggesfritt skogsbruk, för att hon skulle känna sig säkrare.

Hon är i skogen 1 – 2 gånger i månaden, främst för skogsskötsel, men menar att de rekreationella delarna kommer till. Hon menar att det då är trevligare att vara i områdena med rik markflora och olika arter.

5.1.7 Respondent 7

Respondent 7 har en skogsfastighet på 90 hektar och bedriver trakthyggesbruk på sin produktiva skogsmark, men planerar att successivt ställa om till hyggesfritt skogsbruk. I övrigt är en tredjedel av skogsmarken avsatt som naturreservat. När hon tog över var det framför allt gran som hade planterats, men nu planterar hon tall då hon menar att den är bättre lämpad utifrån markförhållandena. Det finns även en del ek, bok och björk i skogen, som framför allt kommit naturligt genom självföryngring. Hon vill bort från trakthyggesbruket, och lyfter vikten att ändra tankesätt i och med klimatförändringar. Det som kan försvåra omställningen till hyggesfritt lyfter hon är storleken på dagens skogsmaskiner, vars stora storlek är anpassade för trakthyggesbruk. Att använda dem i hyggesfria bestånd menar hon innebär en risk att skada andra träd. Hon lyfter det intuitiva i vad som är skog för henne, och hur det speglas i hennes intentioner med skogsbruk.

”Skogsbruk har också varit magkänsla för mig - ska vi verkligen plöja upp hela den här biten och ha gran? Det ser helt sjukt ut tycker jag, som ett enda stort åkerfält. Det är ju inte skog på det sättet, det är ju planteringar.”

Respondent 7

Respondent 7 ärvde skogsfastigheten från sin pappa och hans bröder år 2019, tillsammans med sin syster. Skogsfastigheten har funnits i släkten sedan år 1857, och hon bor 1,5 mil från skogsfastigheten. Hon lyfter att hennes barn är intresserade av skogen, och tror att släkten därmed kommer fortsätta ta hand om skogen. Det blir därför viktigt för henne att förmedla vad hon känner för skogen, och se till att skogsfastigheten tas hand om på ett bra sätt.

”Det känns viktigt att prata om skogen, så att de får med sig tänket. Sen får de ju välja själva, men då förstår de i alla fall vad vi menar. Att arvet förs vidare känns viktigt.”

Respondent 7

Hon lyfter att intäkterna från skogen inte är så viktiga, och används mest för att täcka de löpande utgifterna från skogen och för renovering av ett släkthus som står på skogsfastigheten. Hon lyfter i stället värdet av att kunna gå och njuta i skogen som det absolut viktigaste. Hon har en vilja att ställa om till hyggesfritt skogsbruk, och lyfter vikten att ändra tankesätt kring skogen och att vi måste bort från de inkörda traditionerna.

Respondent 7 menar att det var lite omvälvande att ta över skogen utan mycket erfarenheter eller kunskap, framför allt eftersom hennes föregångare var borta, och hon inte haft någon att fråga. Så hon menar att det varit ett stort område att behärska, och att val i skogen har varit mycket magkänsla och intuition för henne. Hon menar att hon även läser en del ”speciella böcker”, och lyfter en bok om hur träden pratar med varandra och hjälper varandra, och menar att ”sådana här annorlunda infallsvinklar” också ger henne en större respekt för skogen. Respondent 7 menar däremot att hennes känsla för skogen alltid funnits, och säger att “Nu när björken slår ut, det är nästan en sakral upplevelse.” Hon beskriver hur hennes kristna tro finns med i den känsla hon har för skogen, och menar att “vi ska vara rädda för det vi har, som vi har fått ansvar för, av skapelsen, naturen och alltihopa.”

Respondent 7 försöker vara i sin skog så ofta som möjligt, vilket blir ungefär varannan dag. Hon beskriver hennes favoritplats i hennes skog, som hon kallar för ”hökboet.” Hon fick en hopsnickrad bänk i födelsedagspresent som de bar upp dit, och nu sitter hon där så ofta hon bara kan. Just lugnet från skogen gäller inte all skog, och respondent 7 lyfter de emotionella reaktioner som väcks när hon ser trakthyggen.

“Det ser helt sjukt ut. Det är ju inte skog på det sättet, utan planteringar.”

Respondent 7

5.2 Analys

Nedan följer en sammanställande tabell av de resultat som presenterats ovan, utifrån studiens andra frågeställning: Hur ser skogsägares platsanknytning ut, utifrån dimensionerna plats, person och relation? Strukturen är baserad på studiens modifierade modell av Scannell och Giffords trepartsmodell och syftar till att skapa en överblick som kan underlätta fortsatt läsning.

	Respondent 1	Respondent 2	Respondent 3	Respondent 4	Respondent 5	Respondent 6	Respondent 7
PLATS							
Skogsareal	40 hektar	350 hektar	70 hektar	70 hektar	107 hektar	56 respektive 52 hektar	90 hektar
Skogens fysiska utformning	Framför allt hyggesfritt skogsbruk Ståndortsanpassade trädslag	Trakthyggesbruk och granplantering Litet område med hyggesfritt	Hyggesfritt och avsatta naturområden Ståndortsanpassade trädslag	Främst trakthyggesbruk men även 1/3 hyggesfritt	Främst trakthyggesbruk Har område med planerad omställning till hyggesfritt	Främst trakthyggesbruk Vill ställa om till mer hyggesfritt	Främst trakthyggesbruk Planerar att ställa om allt till hyggesfritt skogsbruk
Viktigaste skogsvärden	Balans mellan biologisk mångfald, klimat-anpassning, virkesproduktion och rekreation	Virkesproduktion	Biologisk mångfald, klimat-anpassning, rekreation	Virkesproduktion, rekreation → framför allt viltfrämjande	Blandning av virkesproduktion och biologisk mångfald	Blandning av virkesproduktion, biologisk mångfald och klimat-anpassning	Biologisk mångfald, klimat-anpassning och rekreation
PERSON							
Förvärvsform	Arv	Arv	Arv	Köp	Köp	Arv	Arv
Bosatt på fastigheten	Nej, cirka 2 km bort	Ja	Ja	Ja	Ja	Nej, 10 respektive 14 mil bort	Nej, 1,5 mil bort
Ägar-förhållande och tid	Ärvde år 2019. Samäger med sina två syskon	Ärvde år 1982 med sin bror. Köpte ut brodern 2005 och samäger nu med sin fru	Hennes man ärvde år 1970 med sin bror. De köpte ut brodern 2006 och samäger sedan dess.	Ensam ägare	Ensam ägare	Ensam ägare. Hon köpte ut sin bror år 2011 respektive 2020	Ärvde år 2015. Samäger med sin syster
Upplevelser på platsen	Sorgbearbetning, meningsfullt arbete i skogen, återhämtning	Barndomsminnen	Meningsfullt arbete i skogen, plocka svamp och bär, återhämtning	Jakt, fiske, plocka svamp och bär, återhämtning	Meningsfullt arbete i skogen, återhämtning	Framför allt planering av skogliga åtgärder	Släkthistoria, barndomsminnen, plocka svamp och bär, återhämtning
Värderingar kring skogsände och skogsbruk	Ser skogsägande som en livsstil. Känner stort ansvar att ta hand om biologisk mångfald, producera kvalitetsvirke och skapa en vacker skog	Är produktionsorienterad och ser främst skogen som en inkomstkälla	Ser sig själv som en förvaltare av skogen, främjar klimat- och miljömål och sociala mål i sitt skogsbruk	Är delvis produktionsorienterad, men har också skogen som främsta intresse. Viktigt att anpassa skogsbruk efter skogens förutsättningar	Är delvis produktionsorienterad, men lyfter fram att skogen måste brukas hållbart. Viktigt att anpassa skogsbruk efter skogens förutsättningar	Är delvis produktionsorienterad, men lyfter fram att skogen måste brukas hållbart och rustas för framtiden. Viktigt att anpassa skogsbruk efter skogens förutsättningar	Vill gärna främja miljö- och klimatmål mer, och ser de sociala värdena i skogen som viktiga
RELATION							
Emotionell koppling	Känsla av stolthet, förvalta något större än sig själv	Känslan att äga marken	Känsla av stolthet och ansvar	Känsla av ägarskapet Frustration vid förlust av mark	Känsla av ägarskap, att förvalta något större än sig själv	Känsla av stolthet och ansvar	Djup respekt för skogen, sakrala upplevelser

Skoglig kunskap	Framför allt levd kunskap och lokalkännedom	Skoglig utbildning	Vetenskaplig kunskap och lokalkännedom	Vetenskaplig kunskap och lokalkännedom	Vetenskaplig kunskap och lokalkännedom	Vetenskaplig kunskap och lokalkännedom	Vetenskaplig kunskap och lokalkännedom
Hur ofta är de i skogen	Minst en gång i veckan	Nästan varje dag	Varje dag	Varannan dag	Varannan dag	1–2 gånger i månaden	Varannan dag
Inställning till hyggesfritt	Positiv, men betonar att det inte passar överallt	Negativ, kommer inte implementera	Positiv	Menar att det lämpar sig på vissa områden, men inte överallt	Menar att det lämpar sig på vissa områden, men inte överallt	Menar att det lämpar sig på vissa områden, men skynda långsamt, invänta mer forskning	Positiv, planerar att ställa om till hyggesfritt skogsbruk

Tabell 1. Sammanställning av resultatet

En sammanställande tabell av skogsägarna och deras platsanknytning. Notera att svaren är förenklade för tabellens utformning. Mer detaljerande utsagor finns i resultat-avsnittet.

För att besvara studiens tredje frågeställning följer nedan en analys. Förhållandet mellan platsanknytning och inställning till hyggesfritt skogsbruk diskuteras med hjälp av Scannell och Giffords trepartsmodell kring platsanknytning för att besvara frågan:

- Hur förhåller sig enskilda skogsägares olika dimensioner av platsanknytning till deras inställning till hyggesfritt skogsbruk?

Som diskuterat i metodavsnittet finns överlappning mellan de tre dimensionerna, och Scannell och Gifford (2010) understryker att dessa ska ses som sammanlänkade och förklarande delar, som tillsammans skapar en förståelse av en persons platsanknytning. För att belysa hur de tre dimensionerna samspelar presenteras de mest framträdande insikterna från respondenternas berättelser nedan.

5.2.1 Samspelet mellan värderingar och skogens fysiska förutsättningar

Alla skogsägarna beskriver till synes liknande mål med sitt skogsbruk. Med undantag för respondent 2, som endast lyfter det ekonomiska målet, betonar samtliga respondenter en kombination av ekologiska, sociala och ekonomiska mål i sitt skogsbruk. Deras val av skogsbruksmetoder, och hur de resonerar kring hyggesfritt skogsbruk varierar däremot. Inställning till hyggesfritt skogsbruk stäcker sig från fullständig implementering av hyggesfritt skogsbruk på produktiv skogsmark (respondent 3), till nästan total avvisning (respondent 2).

Ingen av respondenterna har skogsfastigheten som huvudsaklig inkomst, och flera lyfter att den ekonomiska aspekten inte är det viktigaste målet med skogsbrukandet. De respondenter som lyfter balansen mellan ekologiska, sociala och ekonomiska värden (respondent 4, 5 och 6), bedriver, eller planerar att bedriva, hyggesfritt skogsbruk på mindre områden av deras skogsfastighet. Däremot av olika anledningar. För respondent 4 är det framför allt de rekreationella delarna i skogen som lyfts fram som det viktigaste i hans skogsäggande, då skogen är hans främsta intresse. Att jaga, fiska och plocka svamp och bär är de mest värdefulla delarna av hans skogsfastighet, fritidsintressen vilka främst sker i de hyggesfria områdena av skogsfastigheten. Skogens fysiska utformning gör det möjligt för honom att ägna sig åt sina fritidsintressen. På övrig trakthyggesmark menar respondent 4 att det ekonomiska målet i stället kan tillgodoses. Respondent 5 och 6 lyfter klimat- och miljömässiga mål med deras skogsbruk som anledning till att de bedriver hyggesfritt på mindre områden av sina skogsfastigheter, vilket överensstämmer med deras bild av att vara en ”god skogsägare.” För dessa skogsägare, som lyfter balansen mellan ekonomiska, ekologiska och sociala mål, finns det en tydlig distinktion mellan trakthyggesbruk som kan förse dem med avkastning, och hyggesfria områden som kan bidra till att ekologiska och sociala mål uppnås. Det tydliggörs ytterligare av respondent 6 som lyfter den ekonomiska avkastningen från hennes trakthyggesbruk som förutsättning för ett långsiktigt miljöansvar.

Vad som vidare framkommer är att skogsäggares egna klimat- och miljömässiga mål inte nödvändigtvis behöver leda till implementerandet av hyggesfritt skogsbruk. Utöver hyggesfritt skogsbruk menar respondent 4, 5 och 6 att de kan främja den biologiska mångfalden i sina trakthyggen genom att blanda olika trädslag. Detta kan förstås som en kompromiss mellan ekologiska och ekonomiska målsättningar, där skogens fysiska förutsättningar, i detta fall tidigare trakthyggen från tidigare ägare (platsdimensionen), påverkar hur individuella värderingar kring klimat- och miljömål (persondimensionen) omsätts i praktiken. För dessa ägare framkommer således att de olika skogsbruksmetoderna har olika funktioner, och för att uppnå sina klimat- och miljömässiga mål med skogsbruket, är det ”tillräckligt” att bedriva hyggesfritt skogsbruk på vissa delar av tomten. Detta blir ett uttryck för ett mer pragmatiskt förhållningssätt, som i stället för att främst baseras på värderingar, baseras utifrån vad som är mest funktionellt utifrån skoglig kunskap och lokalkännedom.

Även respondent 3 och 7 lyfter att det ekonomiska har en viss betydelse, men understryker framför allt de klimat- och miljömässiga mål de har med sitt skogsbruk. Det som utmärker respondent 3 från resterande respondenter är den omställningen till hyggesfritt skogsbruk hon gjorde vid övertagandet av sin skogsfastighet, som då var ett övervägande trakthygge. Trots att det var tids- och arbetskrävande var det viktigt för henne som ”förvaltare av skogen” att göra det. Skogens fysiska utformning och historiska skogsbruk är en betydande faktor vid val av skogsbruk (plats-dimensionen), men detta indikerar att ifall värderingar kring klimat- och miljömässiga mål är tillräckligt starka (person-dimensionen), kommer värderingar vara mer styrande i val av skogsbruk. När dessa värderingar blir tillräckligt starka skapas en känsla av hur skogen ”bör brukas”(person-dimensionen), vilket gör det mer troligt att använda hyggesfria metoder i större utsträckning. Detta speglas i respondent 3 skogsbruk, men även med respondent 7s mål att ställa om hela det produktiva skogsbruket till hyggesfritt skogsbruk.

Trots att de olika respondenterna uttrycker liknande målsättningar med sitt skogsägande, varierar det i vilken utsträckning dessa mål omsätts i praktik. Skillnaden mellan de olika respondenterna speglar en värdebaserad spänning mellan natursyn och virkesproduktion. Resultatet indikerar att starkare värderingar kring de klimat- och miljömässiga målen i sitt skogsbruk, också påverkar *hur mycket* hyggesfritt skogsbruk de bedriver, eller planerar att bedriva, på sin skogsfastighet. I de fallen blir hyggesfritt inte bara ett verktyg för klimat- och miljömässig förvaltning, utan ett skogsbrukande där värderingar konkretiseras. Detta resultat indikerar att person-dimensionen av platsanknytning har ett stort förklaringsvärde i skogsägarnas inställning till hyggesfritt skogsbruk.

5.2.2 Samspelet mellan förvärvsform och förvaltande

För att ytterligare förstå hur värderingar skapas och upprätthålls kan skogsägarnas förvärvsform tas i beaktande. Respondent 4 och 5 är de enda som köpt sina skogsfastigheter, och båda lyfter att ekonomisk avkastning är en självklar del av skogsägande, vilket kan förstås utifrån deras investering. Bland respondenter som ärvt skogsfastigheten, framför allt respondent 1, 3 och 7, är den ekonomiska delen inte lika viktig, och avkastningen återinvesteras framför allt i skogsfastigheterna. Att ekonomiska mål är vanligare bland dem som köpt skogen antyds alltså, men bilden nyanseras av respondent 6, som köpt ut sig bror och främst lyfter ekonomiska utmaningar snarare än avkastning som mål. Det tyder på att behovet av avkastning, snarare än förvärvsformen i sig, har större betydelse för målsättning med skogsbruket.

Att ärva skogen framstår inte som en tydlig indikator i emotionell koppling till skogen, utan snarare som ett uttryck för ansvar, särskilt hos respondent 1 och 7 som betonar vikten av att förvalta arvet. De som ärvt sin skogsfastighet lyfter generellt förvaltandet av skogen som viktigt. Respondent 1,3 och 6 exemplifierar det här i och med stoltheten de känner över sin skogsfastighet. Gemensamt för dem är att de känner stolthet i det engagemang, tid och arbete de lägger ner i förvaltandet av sina skogsfastigheter. Medan respondent 4 och 5 också arbetar mycket och uttrycker en djup kunskap om deras skogar, uttrycker de känslan snarare i form av viljan av stärkt äganderätt.

Det som påverkar inte bara respondenterna som ärvt sina skogsfastigheter, utan också respondent 5, är i stället ansvaret de känner för framtida generationer, där flertalet lyfter ett generationellt perspektiv i samband med sina klimat- och miljömässiga mål med sitt skogsbruk. Förvärvsformen kan således till viss del förklara skogsägarnas värderingar, men bör förstås i relation till individuella förutsättningar och kontext.

5.2.3 Samspelet mellan värderingar och kunskapssökande

Något som går att utläsa i resultat-avsnittet är att det framför allt är respondent 2 och 3 som hittar information som är i linje med deras värderingar, och ofta söker sig till information som bekräftar deras redan existerande bild. Det är dessa två som har de starkaste värderingarna åt båda hållen; respondent 2 söker sig bara till kunskap om trakthyggesbruk, medan respondent 3 endast söker sig till information om alternativa skogsbruksmetoder. Huruvida värderingar styr kunskapssökande, eller om ny kunskap formar värderingar är svårt att entydigt avgöra. Det som däremot är tydligt är att det råder ett ömsesidigt förhållande mellan värderingar och kunskap.

Bland de andra respondenterna framkommer det att information kan spela en viktig roll i vad det är som de sätter värde på. Det blir tydligast hos respondent 6 och 7 som hade begränsad skogskunskap vid övertagandet av skogsfastigheterna. Båda menar att ökad kunskap om skogen och skogsbruk fördjupat både respekten och relationen till skogen. Respondent 7 menar att ökad kunskap för skogliga funktioner stärker hennes respekt för skogen, vilket i förlängningen ökat hennes vilja att ställa om till hyggesfritt skogsbruk, för att värna om ekologiska och biologiska värden. För respondent 6 har det ökat hennes ansvarskänslor för skogen, och bilden av att det går att balansera ekonomi, ekologi, skogens sociala värden och öka robustheten. De blev skogsägare i en tid då värden utöver ekonomiska uppmärksammas alltmer, och respondent 6

menar att informationen om hyggesfritt ökat mycket under hennes 16 år som skogsägare, vilket också ökat hennes vilja och intresse att testa det i större utsträckning. Även respondent 4 och 5 menar att de påverkas av yttre faktorer, i och med att det skrivs alltmer om hyggesfritt skogsbruk och skogens klimat- och miljömässiga roll. Yttre faktorer, i form av ökad forskning och information om hyggesfritt skogsbruk leder ofta till en mer öppen inställning till det, men sker också i stor växelverkan med lokalkännedomen, och vilka åtgärder som är lämpliga utifrån markförhållanden och biotoper. Forskningens betydelse exemplifieras vid frågan kring vad som hade krävts för att det skulle kännas lättare att implementera mer hyggesfritt skogsbruk, där respondent 6 svarar att hon hade velat ha mer forskning kring de faktiska resultaten på hur hyggesfritt skogsbruk tar sig innan hon implementerar det i större utsträckning. Vidare menar respondent 2, 4 och 5 att det finns mycket information om hyggesfritt skogsbruk men att de fortsatt inte kan svara på frågan om vad som hade behövts för att underlätta ökad implementering av hyggesfritt skogsbruk. De uteblivna svaren kan indikera ett behov av mer kunskap kring själva implementerandet av hyggesfritt skogsbruk.

6. Diskussion

Det finns ett behov av ett mer hållbart skogsbruk för att nå Sveriges miljömål. Att förstå vad som påverkar skogsägares förvaltning blir viktigt då de har stor frihet i val av skogsbruksmetoder. Intervjumaterialet visar att platsanknytningens olika dimensioner påverkar skogsägarnas inställning till användning av hyggesfritt skogsbruk i varierande grad. Hur denna anknytning uppstår, utvecklas och tar sig uttryck kan alltså ha betydelse för valet av skogsbruk.

Respondent 1,3 och 6 uttrycker stolthet över sin mark, där mycket engagemang och tanke på vad som passar deras skog bäst läggs ned, vilket kan kopplas till *psykologiskt ägandeskap*. Andabaka m.fl. (2021) diskuterar hur det psykologiska ägandeskapet går bortom de juridiska delarna av skogsägande, och i stället handlar om det djupa bandet som skogsägarna utvecklar till sina skogsfastigheter. Författarna menar att det psykologiska ägandeskapet tar flera år att utveckla, och sker då de har ansvar över förvaltandet och lägger ner hårt arbete. Detta överensstämmer väl med respondent 1 och 3, men avviker från respondent 6 som hyr in tjänster för de fysiska tjänsterna, såsom hantering av ungskog. Trots att hon inte sköter det fysiska arbetet själv upplever hon en känsla av kontroll och investering, stimulerat av engagemang. Det grundar sig framför allt i hennes kunskapssökande, och all tid hon lägger ner på planering av skogsåtgärder. Andabaka m.fl. (2021) lyfter att personlig investering kan öka känslan av psykologiskt ägandeskap, men mäter det i form av fysiskt arbete i skogen. Det här föreslår att begreppet *psykologiskt ägandeskap* ytterligare kan förklaras av kunskapssökande, som inom förståelsen av platsanknytning både kan förklara och utveckla en emotionell koppling bortom det instrumentella med skogsfastigheten.

Leah och Lyons (2021) menar att den emotionella koppling som skogsägare kan ha till sin mark påverkar deras självidentitet och bilden av hur en resurs bör användas. Det här hänger samman med respondent 3 och 7 som beskriver emotionella reaktioner vid åsynen av trakthyggesbruk, och ställer sig starkt mot den typen av skogsbruk. De båda uttrycker en emotionell koppling till sin mark; de båda lyfter sig djupa respekt för skogen och känslan av ansvar att förvalta den. Deras bild av hur en skog bör skötas är även väldigt stark, och grundar sig i att de värderar klimat- och miljöaspekterna högt i sitt skogsbruk.

Eriksson och Sandström (2022) menar att svenska skogsägares värderingar kring biologisk mångfald har blivit starkare över lag, vilket även ökar deras benägenhet att klimatanpassa sitt

skogsbruk. Eftersom en hög grad av klimatanpassning är frivillig bland svenska skogsägare pekar Eriksson och Sandström (2022) på vikten att förstå hur dessa värderingar skapas. I den här studien identifieras värderingar som en viktig förklaringsfaktor till val av skogsbruk, och resultaten indikerade att framför allt skogens fysiska utformning, bilden av skogen som ekonomisk resurs och skoglig kunskap kan både ligga till grund, och skapa värderingar i hög grad.

Majoriteten skogsägare från den här studien upplever att det finns mycket information om hyggesfritt skogsbruk, men i och med den begränsade implementeringen av hyggesfritt skogsbruk, kan detta indikera att det inte räcker med ytterligare informationsspridning. Att tre av respondenterna svarar ”jag vet inte” vid frågan om vad som hade krävts för implementerandet av hyggesfritt skogsbruk, kan tyda på en osäkerhet och kunskapsbrist kring själva genomförandet. Detta belyser således en aspekt, det vill säga själva genomförandet, som inte fullt ut fångas av begreppet platsanknytning. För att djupare förstå skogsägares inställning till hyggesfritt skogsbruk, kan skogsägares tilltro till sin egen förmåga att genomföra omställningen vara en central faktor att undersöka vidare. Denna tolkning skiljer sig från Häyrinens m.fl. (2025) resultat, och vilken påverkan *upplevd beteendekontroll* har på skogsägares avsikter att implementera mer miljövänliga skogsbruksmetoder. I deras studie kom de fram till att upplevd beteendekontroll inte hade någon direkt påverkan på avsikt att implementera miljövänliga skogsbruksmetoder. Den här studiens resultat antyder dock att osäkerheter i implementerandet av hyggesfritt skogsbruk kan vara en bromsande effekt. Det här indikerar att en upplevd brist på kontroll kan påverka benägenheten att pröva hyggesfritt skogsbruk. Det räcker således inte med ökad informationsspridning. Det är i stället platsbaserad kunskap som majoriteten lyfter fram som viktigt vid val av skogsbruk.

Den här studiens resultat hade kunnat kombineras med Erikssons (2018) resultat kring policyåtgärder, för att kunna omsätta skogsägares inställningar till praktik. Erikssons (2018) slutsats är att effekterna av policyer beror på skogsägares värderingar, där ekonomiska incitament att implementera miljövänliga skogsbruksmetoder hade större effekt på produktionsorienterade skogsägare. För skogsägare som är mindre produktionsorienterade var rådgivning lika, eller till och med mer effektivt. Genom att ta hänsyn till skogsägares platsanknytning och förstå deras värderingar, kan mer riktade åtgärder göras för att öka det hållbara skogsbruket i Sverige. Att Södra nu erbjuder tjänsten *Hyggesfri avverkning* kan därmed tänkas vara en effektiv metod att öka hyggesfritt skogsbruk bland skogsägare som är mindre

produktionsorienterade. Vid rådgivning kan således en mer platsbaserad strategi gällande hyggesfritt skogsbruk på den specifika skogsfastigheten ges.

7. Slutsats och vidare studier

Syftet med den här studien har varit att undersöka hur olika dimensioner av platsanknytning hos enskilda skogsägare i sydvästra Sverige förhåller sig till deras inställning till, och vilja att implementera hyggesfritt skogsbruk. Utifrån syftet besvaras studiens tre frågeställningar nedan.

Den första frågeställningen handlade om enskilda skogsägares inställning till hyggesfritt skogsbruk, och i vilken utsträckning de vill implementera det. Resultatet visar att de intervjuade skogsägarnas inställning till hyggesfritt varierar, men majoriteten visar en öppenhet för metoden. Eftersom kriterierna för urvalet var att de antingen skulle bedriva hyggesfritt i någon mån, eller planerade att göra det, är det inte ett förvånande resultat. En av skogsägarna, respondent 2, var dock negativt inställd till hyggesfritt skogsbruk. De största skillnaderna bland respondenterna är viljan att implementera det, vilket resultatet visar är tätt sammankopplat med framför allt värderingar, skogens fysiska utformning och bilden av skogen som ekonomisk resurs. De som implementerar det i lägre grad pekar framför allt på att omställningen från trakthyggesbruk är tidskrävande, kostsam och med risker att förstöra kvarstående träd med skogsmaskinerna. Respondenter med starka klimat- och miljöambitioner med sitt skogsbruk är mer benägna att både testa hyggesfritt, men också implementera det i större utsträckning.

Den andra frågeställningen handlade om hur de olika dimensionerna av platsanknytning hos skogsägare ser ut. Resultatet indikerar vikten av att inkludera de tre dimensionerna av platsanknytning, då de alla spelar en roll i skapandet och upprätthållandet av platsanknytning. Platsanknytning tas i uttryck i både deras användning och syn på skogen, deras värderingar kring skogsägande och kunskapssökande, där lokalkännedom, ansvar och stolthet var centrala teman. Över lag framträder ett tydligt samband mellan värderingar, kunskapssökande och hur skogsägare ser på skogens viktigaste värden.

Den tredje frågeställningen handlade om på vilket sätt de olika dimensionerna av platsanknytning hos skogsägare förhåller sig till deras inställning till hyggesfritt skogsbruk. Resultatet från intervjuerna indikerar framför allt att värderingar (person-dimensionen) påverkar val av skogsbruk i högre grad än skogens fysiska utformning (plats-dimensionen), givet att värderingarna kring miljö- och klimatmål med sitt eget skogsbruk är tillräckligt starka. Vidare indikerar resultatet att platsanknytning fördjupas genom kunskapssökande (relations-dimensionen). En tolkning av resultatet är även att osäkerhet kring implementering av

hyggesfritt skogsbruk bromsar användningen av den.

Avslutningsvis, tidigare forskning har i stor utsträckning varit kvantitativ och fokuserat på att mäta graden av platsanknytning. Denna studie, med sin kvalitativa ansats, har i stället möjliggjort en djupare förståelse för hur skogsägare talar om, relaterar till och värderar sin skog. Genom att lyfta platsanknytningens komplexitet synliggörs vikten av riktade policys utifrån skogsägares värderingar, för att ytterligare bana väg i omställningen mot ett mer hållbart skogsbruk. Användningen av en kvalitativ ansats innebär dock begränsningar i termer av mätbarhet och generaliserbarhet. Eftersom platsanknytning har tolkats utifrån subjektiva erfarenheter snarare än kvantitativa indikatorer, är det svårt att dra slutsatser om förståelsen av hur ”hög” respektive ”låg” platsanknytning påverkar inställning till hyggesfritt skogsbruk. Studien har brustit i besvarandet av den andra frågeställningen, som eventuellt är bättre lämpad för en kvantitativ studie, där de olika dimensionerna skulle kunna mätas mer systematiskt. I 4.4-avsnittet om metodologiska begränsningar lyftes problemet med det breda spannet av respondenter. Bristen framgick tydligast vid respondent 2, som skiljde sig mycket från resterande skogsägare. Han hade 350 hektar, i jämförelse med deras andras 40–108 hektar, och han lyfte själv att just storleken gör implementeringen av hyggesfritt skogsbruk svårt. För vidare forskning vore det därför värdefullt att dels undersöka sambandet mellan platsanknytning och inställning till hyggesfritt i mer homogena skogsägargrupper, dels kvantitativt. Det vore dessutom spännande att följa upp vilken påverkan Södras nya hyggesfria tjänster har i praktiken, i och med att flertalet respondenter lyfter att själva omställningen verkar krånglig och svår.

Källförteckning

Andabaka, M., Teslak, K., & Ficko, A. (2021). Private forest owners' sense of landownership: Motives, influential factors and landscape context. *Landscape and Urban Planning*, 215, 104200. <https://doi.org/10.1016/j.landurbplan.2021.104200>

Angelstam, P., Bush, T., & Manton, M. (2023). Challenges and Solutions for Forest Biodiversity Conservation in Sweden: Assessment of Policy, Implementation Outputs, and Consequences. *Land (Basel)*, 12(5), 1098. <https://doi.org/10.3390/land12051098>

Axelsson, R., & Angelstam, P. (2011). Uneven-aged forest management in boreal Sweden: local forestry stakeholders' perceptions of different sustainability dimensions. *Forestry (London)*, 84(5), 567–579. <https://doi.org/10.1093/forestry/cpr034>

Bergsten, S., & Keskitalo, E. C. H. (2019). Feeling at Home from A Distance? How Geographical Distance and Non-Residency Shape Sense of Place among Private Forest Owners. *Society & Natural Resources*, 32(2), 184–203. <https://doi.org/10.1080/08941920.2018.1533607>

Bergsten, S., Stjernstrom, O., & Pettersson, O. (2018). Experiences and emotions among private forest owners versus public interests: Why ownership matters. *Land Use Policy*, 79, 801–811. <https://doi.org/10.1016/j.landusepol.2018.08.027>

Brinkmann, S., & Kvale, S. (2015). *InterViews: learning the craft of qualitative research interviewing* (3. uppl.). Sage Publications.

Bryman, A. (2018) *Samhällsvetenskapliga metoder* (3. uppl.). Liber.

Dalen, M. (2015). *Intervju som metod* (2. uppl.). Gleerups.

Daryanto, A., & Song, Z. (2021). A meta-analysis of the relationship between place attachment and pro-environmental behaviour. *Journal of Business Research*, 123, 208–219. <https://doi.org/10.1016/j.jbusres.2020.09.045>

Eggers, J., Holmgren, S., Nordström, E.-M., Lämås, T., Lind, T., & Öhman, K. (2019). Balancing different forest values: Evaluation of forest management scenarios in a multi-criteria decision analysis framework. *Forest Policy and Economics*, 103, 55–69. <https://doi.org/10.1016/j.forpol.2017.07.002>

Eriksson, L. (2018). Effects of Policy Measures and Moderating Factors on Climate Change Adaptation Among Private Forest Owners in Sweden. *Society & Natural Resources*, 31(4), 409–423. <https://doi.org/10.1080/08941920.2017.1382629>

Eriksson, L., & Sandström, C. (2022). Is voluntarism an effective and legitimate way of governing climate adaptation? A study of private forest owners in Sweden. *Forest Policy and Economics*, 140, 102751. <https://doi.org/10.1016/j.forpol.2022.102751>

Espmark, K. (2017). *Debatten om hyggesfritt skogsbruk i Sverige: En analys av begrepp och argument i svenskt pressmaterial 1994-2013*. Future Forests Rapportserie 2017:2. Sveriges lantbruksuniversitet. <https://res.slu.se/id/publ/93656>

Fischer, K., Stenius, T., & Holmgren, S. (2020). Swedish Forests in the Bioeconomy: Stories from the National Forest Program. *Society & Natural Resources*, 33(7), 896–913. <https://doi.org/10.1080/08941920.2020.1725202>

Gobster, P. H., Weber, E., Floress, K. M., Schneider, I. E., Haines, A. L., & Arnberger, A. (2022). Place, loss, and landowner response to the restoration of a rapidly changing forest landscape. *Landscape and Urban Planning*, 222, 104382. <https://doi.org/10.1016/j.landurbplan.2022.104382>

Hertog, I. M., Brogaard, S., & Krause, T. (2022). Barriers to expanding continuous cover forestry in Sweden for delivering multiple ecosystem services. *Ecosystem Services*, 53, 101392. <https://doi.org/10.1016/j.ecoser.2021.101392>

Häyrinen, L., Kaseva, J., & Pouta, E. (2025). Forest Owners' Intentions to Implement Environmentally Oriented Forest Management Practices: A Case from Eastern Finland. *Small-Scale Forestry*. <https://doi.org/10.1007/s11842-025-09584-8>

Jakobsson, R., Olofsson, E., & Ambrose-Oji, B. (2021). Stakeholder perceptions, management and impacts of forestry conflicts in southern Sweden. *Scandinavian Journal of Forest Research*, 36(1), 68–82. <https://doi.org/10.1080/02827581.2020.1854341>

Johnsson, F., & Beery, T. (2023). Outdoor recreation and the private forest owner: Place attachment, social values, and public access. *Frontiers in Conservation Science*, 3, 1. <https://doi.org/10.3389/fcsc.2022.1058557>

Korosuo, A., Sandström, P., Öhman, K., & Eriksson, L. O. (2014). Impacts of different forest management scenarios on forestry and reindeer husbandry. *Scandinavian Journal of Forest Research*, 29(sup1), 234–251. <https://doi.org/10.1080/02827581.2013.865782>

Leahy, J., and Lyons, P. (2021). Place attachment and concern in relation to family forest landowner behavior. *Forests* 12, 295. <https://doi.org/10.3390/f12030295>

Mårald, E., Sandström, C., & Nordin, A. (2017). Efforts to bridge governance and management in Swedish forests. I *Forest Governance and Management Across Time* (1st ed., Vol. 1, pp. 111–120). Routledge. <https://doi.org/10.4324/9781315696430-12>

Naumov, V., Manton, M., Elbakidze, M., Rendenieks, Z., Priednieks, J., Uhlianets, S., Yamelynets, T., Zhivotov, A., & Angelstam, P. (2018). How to reconcile wood production and biodiversity conservation? The Pan-European boreal forest history gradient as an “experiment.” *Journal of Environmental Management*, 218, 1–13. <https://doi.org/10.1016/j.jenvman.2018.03.095>

Naturvårdsverket. (2024). *Hyggesfritt respektive naturnära skogsbruk*. Hämtat 17 mars 2025, från <https://www.naturvardsverket.se/om-oss/regeringsuppdrag/slutredovisade-regeringsuppdrag/hyggesfritt-respektive-naturnara-skogsbruk/>

Pang, X., Nordström, E.-M., Böttcher, H., Trubins, R., & Mörtberg, U. (2017). Trade-offs and synergies among ecosystem services under different forest management scenarios – The LEcA tool. *Ecosystem Services*, 28, 67–79. <https://doi.org/10.1016/j.ecoser.2017.10.006>

Regeringskansliet. (2018). *Strategi för Sveriges nationella skogsprogram*. I:

NÄRINGSDEPARTEMENTET (ed.). Stockholm: Regeringskansliet.

Scannell, L., & Gifford, R. (2010). Defining place attachment: A tripartite organizing framework. *Journal of Environmental Psychology*, 30(1), 1–10.

<https://doi.org/10.1016/j.jenvp.2009.09.006>

Skogskunskap. (2024). *Andra former av hyggesfritt skogsbruk*. Hämtad 19 maj 2025, från <https://wwwttest12.skogskunskap.se/skota-skog/hyggesfritt/andra-former-av-hyggesfritt-skogsbruk/>

Skogskunskap. (u.å.). *Ordlista*. Hämtad 19 maj 2025, från <https://www.skogskunskap.se/ordlista/p/pionjartrad/>

Skogsstyrelsen. (n.d.). *Statistik om jämställdhet i skogen*. Hämtad 22 maj 2025, från <https://www.skogsstyrelsen.se/statistik/temaomraden/jamstallldhet-i-skogen/>

Skogsstyrelsen. (2020). *Hyggesfritt skogsbruk: En introduktion* [Broschyr]. <https://www.skogsstyrelsen.se/globalassets/bruka-skog/olika-satt-att-skota-din-skog/hyggesfritt/broschyr-om-hyggesfritt-skogsbruk.pdf>

Skogsstyrelsen. (2021). *Hyggesfritt skogsbruk: Skogsstyrelsens definition* (Rapport 2021/8). Skogsstyrelsen. <https://www.skogsstyrelsen.se/globalassets/om-oss/rapporter/rapporter-20222021202020192018/rapport-2021-8-hyggesfritt-skogsbruk---skogsstyrelsens-definition.pdf>

Skogsstyrelsen. (2025). *Hyggesfritt skogsbruk*. Hämtad 21 maj 2025, från <https://www.skogsstyrelsen.se/bruka-skog/olika-satt-att-skota-din-skog/hyggesfritt-skogsbruk/>

Stedman, R. C. (2002). Toward a Social Psychology of Place: Predicting Behavior from Place-Based Cognitions, Attitude, and Identity. *Environment and Behavior*, 34(5), 561–581. <https://doi.org/10.1177/0013916502034005001>

Sveriges lantbruksuniversitet. (2025). *Produktiv skogsmark*. SLU Riksskogstaxeringen.

Hämtad 23 maj 2025,

från <https://www.slu.se/centrumbildningar-och-projekt/riksskogstaxeringen/statistik-om-skog/senaste-statistiken/produktiv-skogsmark/>

Sveriges miljömål. (2025). *Levande skogar*. Hämtad 18 maj 2025,

från <https://www.sverigemiljomal.se/miljomalen/levande-skogar/>

Södra Skogsägarna. (2024). *Hyggesfritt skogsbruk*. Hämtat 24 maj 2025,

från <https://www.sodra.com/sv/se/skog-medlem/skogsbruk/skota-skog/hyggesfritt-skogsbruk/>

Thompson, J. (2022). A Guide to Abductive Thematic Analysis. *The Qualitative Report*, 27(5), 1410-1421. <https://doi.org/10.46743/2160-3715/2022.5340>

Wynveen, C. J., Schneider, I. E., & Arnberger, A. (2018). The Context of Place: Issues Measuring Place Attachment across Urban Forest Contexts. *Journal of Forestry*, 116(4), 367–373. <https://doi.org/10.1093/jofore/fvy001>

Wynveen, C. J., & Sutton, S. G. (2015). Engaging the public in climate change-related pro-environmental behaviors to protect coral reefs: The role of public trust in the management agency. *Marine Policy*, 53(1), 131–140. <https://doi.org/10.1016/j.marpol.2014.10.030>

Yin, R. K. (2013). *Kvalitativ forskning: Från start till mål* (4. uppl.). Studentlitteratur.

Zanchi, G., & Brady, M. V. (2019). Evaluating the contribution of forest ecosystem services to societal welfare through linking dynamic ecosystem modelling with economic valuation. *Ecosystem Services*, 39, 101011. <https://doi.org/10.1016/j.ecoser.2019.101011>

Östlund, L., Laestander, S., Aurell, G., & Hörnberg, G. (2022). The war on deciduous forest: Large-scale herbicide treatment in the Swedish boreal forest 1948 to 1984. *Ambio*, 51(5), 1352–1366. <https://doi.org/10.1007/s13280-021-01660-5>

Bilagor

Bilaga 1. Intervjuguide

Introduktionsfrågor och bakgrund

- Hur blev du skogsägare (köp, arv)?
 - Om den samägs: med vem?
 - Hur samarbetar ni emellan vad gäller skötsel?
- Hur länge har du haft skogsfastigheten?
- Hur stor är din skogsfastighet?
- Bor du på eller i anslutning till din skogsfastighet?
- Är skogen din huvudsakliga inkomst? nu/förut? Hur viktiga är skogsinkomsterna?
- Är du med i någon annan organisation knuten till skogsbruk eller skogsskötsel utöver Södra?

Frågor om skogsbruk

- Vilken typ av skogsbruk bedriver du?
- Använder du samma skogsbruksmetoder på hela ditt område?
 - Om inte- vad påverkar val av metoder på olika delar?
- Hur var skogsfastigheten utformad när du tog över den/ vilket skogsbruk bedrevs innan?
- Hur aktiv är du i din skogsskötsel?
- Hur ser uppdelningen i skogsbruk/skötsel mellan dig och inhyrda tjänster? → Har det alltid varit så?
- Är det viktigt för dig att du har kontroll över skogsfastigheten?
- Hur ofta besöker du skogen och vad gör du då?
 - Finns det något område du värderar extra högt? (utöver skogsvård)

Relation till skogen

- Vad betyder din skog för dig personligen?
- Vad känner du när du tänker på din skog?
 - Vad tror du det är med skogen som får dig att känna så?
 - Har din relation till skogen förändrats över tid?
 - Påverkar det hur du brukar din skog?
- Har du minnen kopplat till din skog?
 - Tillsammans med andra?

- Vem förutom du har glädje av din skog?
- Om den ärvt skogen:
 - Hur påverkar det din känsla för skogen?
- Vad är viktigt för dig i ditt skogsägande?
 - Beroende på svar: tycker du att de här målen är förenliga?
 - På vilket sätt känner du ansvar för din skog? på vilket sätt/delar av skogen?
- Hur ser du på din skogs framtid när du inte kommer kunna ta hand om den längre?

Erfarenheter och kunskap om hyggesfritt skogsbruk

- Vart kommer din kunskap om skogsbruk ifrån? Utbildning? Nedärvda skogsbruksmetoder?
- Vad tänker du kring hyggesfritt skogsbruk?
- Vad tror du skulle vara fördelarna med att använda hyggesfritt skogsbruk i din skog?
- Finns det något som skulle kunna göra det svårt eller mindre intressant för dig?
- Vad tror du skulle behövas för att det skulle kännas enklare eller mer aktuellt?

Avslutningsfråga

- Finns det något mer du vill lägga till kring hur du ser på olika sätt att bruka skog, eller något du tycker är viktigt att jag får med mig?