

5

Finns det en stad–landpolarisering i Sveriges riksdag?

DAVID KARLSSON

På senare tid har opinionsforskningen ägnat allt större intresse åt geografisk polarisering, och oron växer för att demokratiska samhällen håller på att splittras. Få har dock undersökt om sådana geografiska motsättningar även återfinns bland de folkvalda. Detta kapitel undersöker om svenska riksdagsledamöter från storstad och landsort har olika politiska åsikter, hur dessa åsiktsmönster har förändrats över tid, och om de liknar motsvarande mönster i den allmänna opinionen. Resultaten visar att det inte finns någon tydlig stad–landpolarisering rörande demokratinöjdhet (där tidigare åsiktsskillnader identifierats bland medborgare) eller vänster–högerfrågor. Däremot har skillnaderna ökat mellan storstads- och landsortspolitiker i frågor om bensinpriser och flyktingpolitik – frågor knutna till den ideologiska GAL–TAN-dimensionen. Denna utveckling kan endast till viss del förklaras av valresultat och förändrad partisammansättning i riksdagen. Att polariseringen inom några av samtidens mest laddade politiska frågor inte bara är en idékonflikt mellan partier utan en motsättning mellan geografiska områden är värt att uppmärksamma eftersom det riskerar att utmana den sociala sammanhållningen i landet.

Den klassiska motsättningen mellan stad och land har traditionellt beskrivits som en av de grundläggande samhällsklyvningarna bakom framväxten av partisystem i västerländska demokratier (Lipset & Rokkan, 1967). Geografiska motsättningar är närvarande i de flesta politikområden och grundas i intressekonflikter om resurser och makt, och inte minst om var offentlig service ska lokaliseras (de Fine Licht, Karlsson & Skoog, 2025). Under senare år har frågan om geografisk polarisering fått ökad uppmärksamhet inom demokratiforskningen. Det har varnats för att sådana spänningar kan bidra till att splittra samhället och orsaka så kallad platsbaserad förbittring, särskilt bland människor i den geografiska periferin (Cramer, 2016; Munis, 2022). Spänningar mellan blomstrande stadskärnor och avfolkade perifera regioner ökar globalt, och områden som “hamnat på efterkälken” börjar nu göra uppror genom valurnorna, vilket leder till ökat stöd för populistiska alternativ i landsbygdsområden (Huijsmans, 2023; Rickardsson, Mellander & Bjerke, 2021). Utvecklingen har gett upphov till diskussioner om det så kallade “missnöjets geografi” (Dijkstra, Poelman & Rodríguez-Pose, 2020; McCann, 2020) där invånare i perifera områden har en

mer negativ syn på urbana centrum (Auerbach, Eidheim & Fimreite, 2024a; Rickardsson m.fl., 2021) och uppvisar lägre tillit till politiska företrädare (Stein, Buck & Bjørnå, 2021). Skillnader mellan stad och land kan också ta sig uttryck i opinionsmönster som inte uppenbart har med det urbana och rurala att göra – till exempel i synen på flyktingpolitik där opinionen i rurala områden ofta är mer kritisk till invandring (t.ex. Crawley, Drinkwater & Kausar 2019; Huijismans m.fl., 2021).

Även i Sverige har frågan om stad–landpolarisering rönt intresse och flera studier under senare år har tagit sig an problematiken på olika sätt (Erlingsson, Oscarsson & Öhrvall, 2020; Erlingsson m.fl., 2021; Karlsson & Skoog, 2025). Ofta skattas polariseringsgraden i denna typ av forskning genom att mäta skillnader i medborgares åsikter eller röstbeteende i olika områden (t.ex. Oscarsson m.fl., 2021: 125ff) eller väljarnas inställning i termer av fientlighet till sina politiska motståndare (Bäck m.fl., 2023). I Sverige har Sverigedemokraternas växande väljarstöd i glesbefolkade områden, även utanför tätorter i icke-rurala kommuner, väckt polariseringsforskarnas intresse (Rickardsson, 2021; Wallman Lundåsen, 2024). Den generella bilden verkar vara att det finns långvariga och systematiska skillnader i den allmänna opinionen mellan svenskar som bor på landsbygden och i mer urbana områden, där de som bor mer centralt är mer nöjda med demokratin och har lite högre förtroende för politiker, men att dessa skillnader inte är påfallande stora och heller inte verkar öka över tid (Erlingsson, Öhrvall & Wallman Lundåsen, 2023; Erlingsson m.fl., 2021). Ideologiskt har det varierat över tid om det är storstadsbor eller landsbygdsbor som lutat mest till höger respektive till vänster om man utgår från människors självplacering på vänster–högerskalan. Men om vi istället ser till åsikter i en mer konkret vänster–högerfråga som rör förslaget att minska den offentliga sektorn tycks det inte ha funnits några tydliga opinionsskillnader mellan storstad och landsbygd (Larsson, Hedberg & Holmberg, 2020).

Där opinionsforskningen då och då intresserat sig för skillnader mellan stad och land har det geografiska perspektivet varit mindre vanligt i studier av svenska politiker. Det finns dock resultat som tyder på att var politiker bor spelar roll för deras åsikter i frågor som har direkt bäring för deras hemorters intressen, till exempel frågor om centralisering och decentralisering och ekonomiska relationer mellan stat och kommun (Karlsson, 2015; 2022a; b). Politiker tycks ha en tendens att ställa sig bakom politiska förslag som gynnar deras hemorter. I detta kapitel ska vi se närmare på om det finns mer generella åsiktsskillnader mellan svenska riksdagsledamöter kopplade till var de bor. Frågan som kapitlet söker besvara är alltså: *Existerar det en varaktig geografisk polarisering mellan storstad och landsort i den svenska riksdagen, och om så är fallet, hur har den utvecklats över tid?*

Metodologiska utgångspunkter

En central utgångspunkt för studier av detta slag är hur de geografiska kategorierna definieras. Det är till exempel möjligt att göra en finfördelad kategorisering mellan glesbefolkad landsbygd och storstad som får definiera varje bostadsort i Sverige. Och motsättningar mellan geografiska centrum och periferier kan uppstå mellan ganska små orter och deras mer glesa omgivning. Men, i riksdagsforskningen är vi begränsade av vilka tillgängliga uppgifter som finns om riksdagsledamöterna, i synnerhet om vi vill göra longitudinella studier. I äldre undersökningar är nämligen den enda tillgängliga geografiska kategoriseringen av riksdagsledamöterna vilken valkrets de representerade. Vi får därför här nöja oss med att definiera *storstadspolitiker* som de riksdagsledamöter som representerar valkretsarna *Stockholms*, *Göteborgs* och *Malmö kommuner*, och sedan gruppera resterande riksdagsledamöter som *landsortspolitiker*.

Och med detta följer också en felkälla i att enstaka riksdagsledamöter i de äldre undersökningarna representerar valkretsar där de inte bor, och således riskerar att bli felklassificerade. Lyckligtvis är det i de senaste riksdagsundersökningarna, sedan 2014, möjligt att exakt bestämma i vilken kommun som ledamöterna bor, och denna felkälla faller. Detta är särskilt relevant för Sverigedemokraterna som använder en nationell riksdagslista för att utse sina ledamöter, vilket innebär att flertalet SD-ledamöter inte väljs in från valkretsen där de bor. Genom uppgifter om bostadskommun kan vi för alla ledamöter, inklusive Sverigedemokraterna, under de tre senaste valperioderna säkerställa om de bor i storstad eller landsort.

Över tid har de tre storstädernas andel av Sveriges befolkning vuxit, vilket går att återläsa ur hur många riksdagsledamöter som representerar storstadsvalkretsar över åren, eftersom valkretsmandaten justeras efter befolkningsförändringar. Idag (2024) bor cirka två miljoner invånare i de tre storstadskommunerna, närmare var femte svensk. Storstäderna har en något högre andel utländska medborgare än landsorten och de röstberättigades andel av befolkningen är därför något lägre. Efter riksdagsvalet 1998 var det 54 ledamöter (15 procent) som representerade storstadskommunerna att jämföra med 63 ledamöter (18 procent) efter valet 2022.

Det ska här understrykas att termen "landsort", så som den används i detta kapitel, inte får förväxlas med "landsbygd". I detta sammanhang innefattar landsorten till exempel storstädernas näraliggande förorter och allt från stora städer som Uppsala och Linköping, till små och glesa kommuner som Dorotea och Arjeplog. Den geografiska polarisering vi kommer att leta efter avser således den mellan storstäderna och resten av Sverige.

Det finns två huvudsakliga sätt att mäta åsiktsskillnader mellan storstad och landsort. Det ena utgår från att politiska skillnader kanaliseras genom partisystemet, där opinionsskillnader reflekteras i röstbeteendet och resulterar i en naturlig åsiktsskillnad mellan representanter för stad och land. Det andra är att undersöka

om skillnader finns även *inom* partierna. I detta kapitel undersöker vi geografisk polarisering utifrån båda dessa perspektiv.

Under innevarande valperiod (efter valet 2022) är Socialdemokraterna och Moderaterna ungefär lika stora i storstäderna som på landsorten, men så har det inte varit historiskt. I relativa termer var S tidigare starkare i landsorten medan M tvärtom hade klart starkare stöd i storstäderna. Sverigedemokraterna har alltid haft något starkare väljarstöd i landsorten än i städerna, medan Vänsterpartiet, Miljöpartiet och Liberalerna över tid har haft starkare stöd i storstäderna. Centerpartiet har historiskt varit ett utpräglat landsbygdsparti som tidigare knappt alls varit representerade i storstäderna, men efter 2022 års val är partiets väljarandel i storstäderna högre än i landsorten.

Eftersom en av kapitlets frågeställningar handlar om hur polariseringen har utvecklats över tid, fokuserar analysen på politiska frågor som ställts upprepade gånger och därmed möjliggör tidsserier och longitudinella analyser. Vi undersöker både frågor där tidigare studier indikerat geografiska skillnader bland medborgare, som nöjdhet med demokratin, samt på områden där sådana skillnader inte påträffats, exempelvis vänster–högerideologi och synen på offentlig sektor. Två sakpolitiska frågor där potentiella stad–landmotsättningar tidigare lyfts fram i tidigare studier – flyktingpolitik och bensinprisfrågan – analyseras också. Samtliga dessa frågor har kontinuerligt ställts till både riksdagsledamöter och medborgare, vilket möjliggör jämförelser mellan åsiktsmönster hos folkvalda och väljare, uppdelat på stad och land.

För att jämföra politikernas svar med medborgarnas används data från de nationella SOM-undersökningarna 1998–2022 (SOM-institutet 2024). Dessa årliga undersökningar kartlägger svenskarnas vanor och attityder inom samhälle, politik och medier och utförs under så likartade förhållanden som möjligt för att säkerställa jämförbarhet över tid.

Forskningsfrågorna som undersöks är följande: För det första, i vilken grad finns det åsiktsskillnader mellan riksdagsledamöter som representerar storstad respektive landsort i olika politiska frågor? För det andra, hur har dessa åsiktsmönster utvecklats över tid – finns det indikationer på en ökad geografisk polarisering i riksdagen? För det tredje, speglar åsiktsmönstren bland riksdagsledamöter från stad och land hur opinionen bland medborgarna i storstad och landsort har utvecklats? Slutligen, i vilken grad beror de identifierade skillnaderna på att partiopinionen skiljer sig mellan storstad och landsort, och i vilken grad återfinns skillnaderna *inom* partierna?

I analysen grupperas både medborgare och politiker efter mandatperiod, vilket innebär att alla medborgare som svarat på SOM-undersökningarna mellan 1998 och 2001 ingår i den första studerade mandatperioden, och så vidare. Två regressionsmodeller testas för varje mandatperiod och fråga – en utan kontroll för parti

och en med – för att undersöka om eventuella åsiktsskillnader mellan storstad och landsort är kopplade till valresultat, eller om skillnaderna kvarstår även inom partierna. Resultaten presenteras i detta kapitel i form av parvisa grafer som visar de predicerade värdena från regressionerna, det vill säga medelvärden för åsiktsfrågorna med hänsyn taget till modellens variabler.

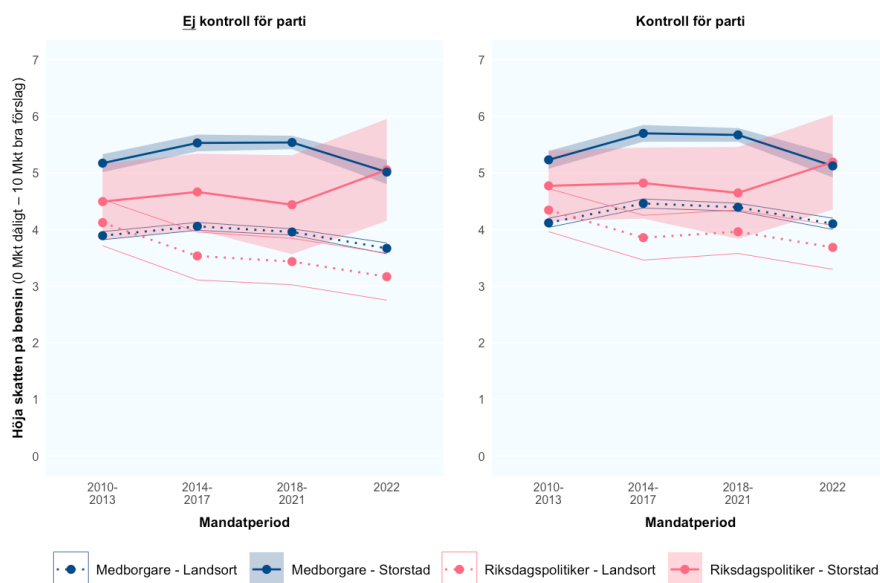
Åsiktsskillnader i explicita geografiska intressekonflikter – ekonomiskt stöd till glesbygden och bensinskatt

De frågor där åsiktsskillnader mellan storstads- och landsortsledamöter är mest sannolika att uppstå torde vara sådana som berör explicita intressekonflikter mellan dessa geografiska områden. I 2022 års riksdagsundersökning ställdes exempelvis en fråga om att ”Öka det ekonomiska stödet till glesbygden.” Resultaten visar att 70 procent av ledamöterna anser detta vara ett bra förslag, medan endast 10 procent tycker att det är dåligt. Bland storstadsledamöter är stödet något lägre, med 57 procent positiva och 13 procent negativa, jämfört med 73 procent positiva och 9 procent negativa bland landsortspolitiker. En kontrollanalys visar att en marginell men statistiskt signifikant skillnad kvarstår även när man kontrollerar för parti; landsortspolitiker är på en 0–10-skala endast ett knappt skalsteg mer positiva än storstadspolitiker. Resultatet illustrerar dock att åsiktsskillnader mellan storstad och landsort i riksdagen kan uppstå i ekonomiska frågor där glesbygden gynnas på bekostnad av urbana områden.

Vi har dessvärre inte möjlighet att studera åsiktsutvecklingen i just denna fråga över tid. Däremot finns en fråga om bensinskatt som också speglar en geografisk intressekonflikt. Denna konflikt grundas i att människor på landsbygden ofta upplever bensinskatten som en större ekonomisk belastning på grund av beroendet av långa biltransporter, till skillnad från storstadsområden där kollektivtrafik är mer tillgänglig. Bensinfrågan har ingått i både riksdags- och SOM-undersökningarna sedan 2010. I figur 1 visas hur åsikter om förslaget skiljer sig mellan riksdagsledamöter och medborgare från storstad respektive landsort under de senaste fyra mandatperioderna.

Resultaten visar att medborgare har varit något mer positiva till att höja bensinskatten än sina valda ombud under den studerade perioden. Men framför allt visar figuren tydligt att både riksdagsledamöter och medborgare i storstäder är mer positiva till detta förslag än de som bor i landsorten. I riksdagen har dessa skillnader mellan stad och land varit systematiska under den studerade perioden, även om skillnaderna tidigare varit mindre än bland medborgarna och inte tillräckligt stora för att vara statistiskt säkerställda varje enskild mandatperiod. Det verkar dock som att åsiktsskillnaderna mellan storstad och landsort i riksdagen har ökat något över tid och avståndet är efter valet 2022 större bland riksdagspolitikerna än bland medborgarna.

Figur 1 Åsiktsmönster mellan storstad och landsort i frågan om höjd bensinskatt (predicerade värden)



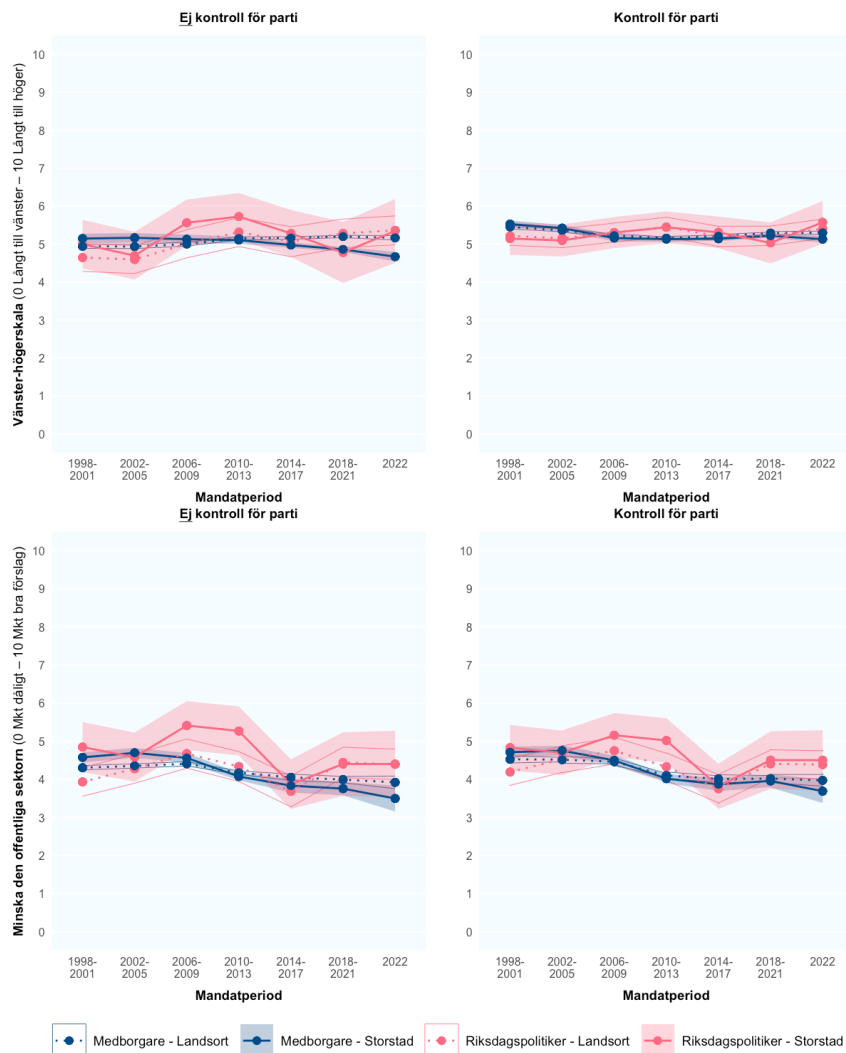
Källa: Riksdagsundersökningen (RDU) och de nationella SOM-undersökningarna 2010–2022. Antal observationer (N) för medborgarna är 19 583 och för riksdagsledamöterna 533. Notera att för riksdagsledamöterna kan samma individer förekomma flera gånger i materialet om de varit aktiva under flera mandatperioder.

Kommentar: Figuren visar estimerade medelvärden (predicerade värden) för svaren på frågan "Höj skatten på bensin" (för politiker) och "Höj koldioxidskatten på bensin" (för medborgare). De predicerade värdena representerar justerade genomsnitt som har beräknats genom OLS regressionsmodeller med robusta standardfel, där hänsyn tas till variabler som skillnaden mellan medborgare och riksdagsledamöter, mandatperiod och deras status som representanter för storstad eller landsort. Interaktionseffekter mellan dessa variabler beaktas också. I grafen till höger inkluderas dessutom partitillhörighet (för riksdagsledamöter) och partisympati (för medborgare) som en kontrollvariabel. De predicerade medelvärdena för de fyra grupperna (riksdagspolitiker från storstad och landsort respektive medborgare från storstad och landsort) markeras med punkter för varje mandatperiod på var sin linje tillsammans med sina respektive 95-procentiga konfidensintervall.

Åsiktsskillnader i vänster–högerfrågor

Frågor om vänster och höger, och den ideologiska dimension som dessa relaterar till, är alltså den viktigaste politiska dimensionen i svensk politik och det finns en stor geografisk variation mellan olika landsändar som traditionellt lutar åt vänster respektive höger vilket ger utslag i opinionsundersökningar och valresultat (Gadd m.fl., 2022). Tidigare resultat har indikerat att medborgarna på den svenska landsorten dragit mer åt höger under senare år medan storstadsborna gått mer åt vänster, om man utgår från självplacering på vänster–högerskalan (Larsson m.fl., 2020:12). Frågan vi nu söker svar på är om klyvningen mellan storstad och landsort systematiskt bidrar till en polarisering i vänster–högerfrågor bland ledamöterna i Sveriges riksdag?

Figur 2 Åsiktsmönster mellan storstad och landsort i frågan om självplacering på vänster–högerskalan och storlek på den offentliga sektorn (predicerade värden)



Källa: Riksdagsundersökningen (RDU) och de nationella SOM-undersökningarna 1998–2022. Antal observationer (N) för medborgarna är 149 200 och 74 123 och för riksdagsledamöterna 3 223 och 2 108. Bland riksdagsledamöter kan samma individer förekomma flera gånger i materialet om de varit aktiva under flera mandatperioder.

Kommentar: Figuren visar predicerade medelvärden för svaren för egenplacering på vänster–högerskalan. Frågeformuleringen är: "Man talar ibland om att politiska åsikter kan placeras in på en vänster–högerskala. Var någonstans skulle du placera dig själv på en sådan skala. Svarsskalan skiljer sig dock åt mellan SOM och RDU, med elva skalsteg i RDU (0 = långt till vänster, 10 = långt till höger) och fem skalsteg i SOM (från "klart till vänster" till "klart till höger"). Här har värdena från SOM omkodats till en 0–10-skala för jämförbarhet. Den andra frågan löd: "Minska den offentliga sektorn," och svarsskalan var femgradig, från "mycket dåligt förslag" till "mycket bra förslag". Även denna variabel har kodats om till en 0–10-skala för ökad jämförbarhet med andra frågor. Se figur 1 för en mer utförlig beskrivning av metoden och vad som avses med predicerade värden.

Svaret på denna fråga, som framgår av figur 2, är ett ganska tydligt nej. När det gäller självplacering på vänster–högerskalan har riksdagsledamöter i storstäder vissa år lutat mer åt höger och andra år mer åt vänster än dem från landsorten, men skillnaderna är för små för att vara signifikanta. Och när vi kontrollerar för partitillhörighet blir skillnaderna ännu mindre. Det finns definitivt inga storstads-/landsortseffekter på riksdagspolitikens ideologiska position vid sidan av partivalet.

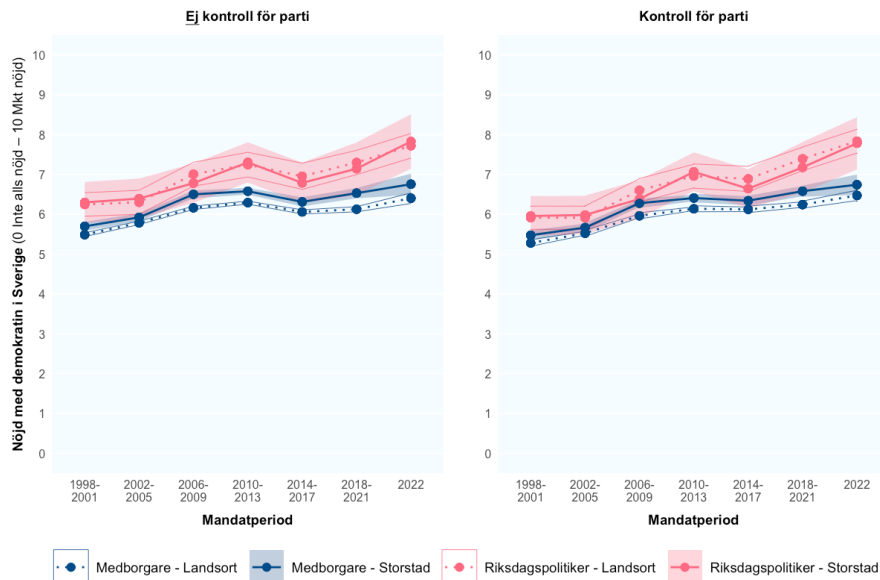
I förhållande till den mer specifika vänster–högerfrågan om att ”minska den offentliga sektorn” har riksdagsledamöter från storstäder konsekvent lutat något mer åt det positiva hållet, det vill säga åt höger. Men skillnaderna har minskat över tid och under kontroll för parti försvinner de helt. Bland medborgarna ser vi i figur 2 en tendens till ökad åsiktsklyvning, där storstadsbor står längre till höger och landsortsbor längre till vänster, åtminstone om vi inte kontrollerar för parti. Men någon sådan rörelse går alltså inte att identifiera i riksdagen.

Nöjdhet med demokratin

En typ av frågor som tidigare forskning har lyft fram som det kanske tydligaste exemplet på systematiska åsiktskillnader mellan medborgare i stad och land handlar om synen på det etablerade samhället, vilket kan yttra sig i ett större missnöje med demokratin i rurala jämfört med urbana områden (Erlingsson m.fl. 2020 s.7). Men frågan är om motsvarande åsiktsmönster kan urskiljas i riksdagsledamöternas uppfattningar. Resultat från denna fråga presenteras i figur 3.

Bland medborgarna finner vi i figur 3, som förväntat, en systematisk skillnad där storstadsbor är något nöjdare med demokratin i Sverige än landsortsbor, en skillnad som minskar men kvarstår som signifikant när man kontrollerar för partisympati. Dessutom visar resultaten på en ökad nöjdhet med den svenska demokratin över tid – i alla grupper. För den som är oroad för ökad platsbaserad förbittring på denna punkt är det dock intressant att notera att även om medborgare i landsorten är konstant mindre nöjda än storstadsbor, är landsortsborna i dag *mer nöjda* med den svenska demokratin än vad storstadsborna var för 20 år sedan. Bland riksdagspolitikerna finns däremot inga systematiska stad–landskillnader. Dock ser vi tydligt – vilket är känt sedan tidigare – att de folkvalda överlag är mer nöjda med demokratin än sina väljare (Esaïasson, Gilljam & Karlsson, 2013).

Figur 3 Åsiktsmönster mellan storstad och landsort i frågan om nöjdhet med demokratin (predicerade värden)



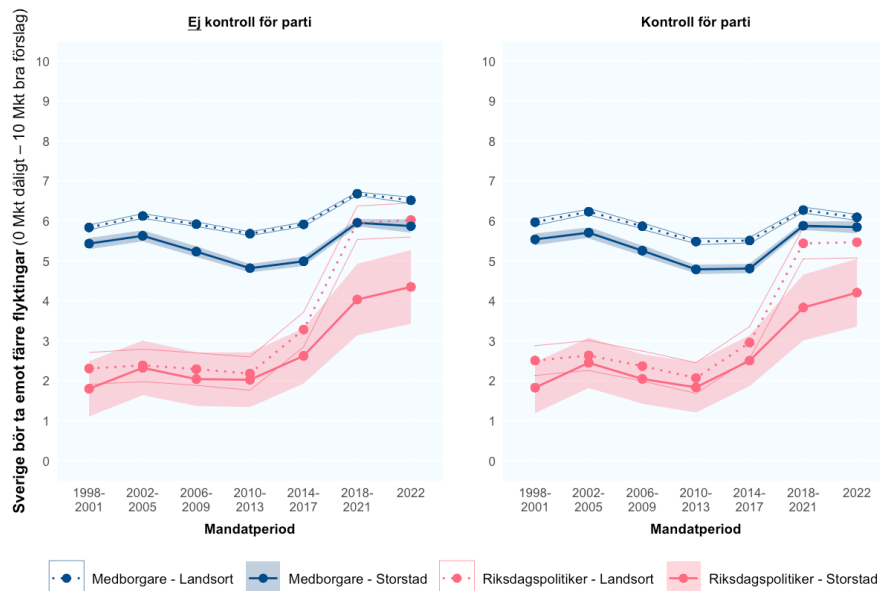
Källa: Riksdagsundersökningen (RDU) och de nationella SOM-undersökningarna 1998–2022. Antal observationer (N) för medborgarna är 74 675 och för riksdagsledamöterna 2 114. Bland riksdagsledamöter kan samma individer förekomma flera gånger i materialet om de varit aktiva under flera mandatperioder.

Kommentar: Figuren visar estimerade medelvärden (predicerade värden) för svaren på frågan: "På det hela taget, hur nöjd är du med det sätt på vilket demokratin fungerar i: - Sverige" Svarsskalan var fyrgradig, från inte alls nöjd till mycket nöjd, och här har värdena omkodats till en 0–10-skala för jämförbarhet med övriga frågor. Se figur 1 för en mer utförlig beskrivning av metoden och vad som avses med predicerade värden .

Flyktingfrågan

I den internationella litteraturen om geografisk polarisering finns motstridiga bilder av hur klyvningen mellan stad och land påverkar den allmänna opinionen i flyktingfrågan (Auerbach, Eidheim & Fimreite 2024b; Crawley m.fl. 2019; Huijsmans m.fl. 2021). I Sverige har Sverigedemokraternas relativt sett starkare stöd i glesbefolkade områden tolkats som att stödet för en mer restriktiv flyktingpolitik är större utanför storstäderna, och tidigare resultat från SOM-undersökningarna har vidimerat detta antagande (Larsson m.fl. 2020, s.13). Frågan är dock om riksdagsledamöter som representerar landsorten är mer negativa till flyktinginvandring än de som representerar städer, och om denna skillnad kvarstår när vi kontrollerar för deras partitillhörighet? Svaren hittar vi i figur 4.

Figur 4 Åsiktsmönster mellan storstad och landsort i frågan om syn på flyktingmottagande (predicerade värden)



Källa: Riksdagsundersökningen (RDU) och de nationella SOM-undersökningarna 1998–2022. Antal observationer (N) för medborgarna är 111 988 och för riksdagsledamöterna 2 111. Bland riksdagsledamöter kan samma individer förekomma flera gånger i materialet om de varit aktiva under flera mandatperioder.

Kommentar: Figuren visar predicerade medelvärden för svaren på frågan: "Sverige bör ta emot färre flyktingar" Svarsskalan var femgradig, från "mycket dåligt förslag" till "mycket bra förslag", där värdena kodats om till en 0–10-skala för jämförbarhet med övriga frågor. Se figur 1 för en mer utförlig beskrivning av metoden och vad som avses med predicerade värden.

Resultaten för flyktingfrågan som illustreras i figur 4 skiljer sig markant från de andra frågor vi undersökt tidigare i kapitlet. För det första ser vi att det under många år har funnits ett betydande avstånd mellan väljare och valda i denna fråga, där medborgarna i betydligt högre grad än deras folkvalda företrädare har instämt i förslaget att "Sverige bör ta emot färre flyktingar". Den genomsnittliga medborgarens åsikt i denna fråga har blivit något mer restriktiv i slutet av den undersökta perioden jämfört med tidigare år, men intrycket är ändå att den allmänna opinionen i flyktingfrågan har varit relativt stabil under de senaste decennierna.

Bland riksdagsledamöterna har dock stora förändringar skett, vilket uppmärksammas i tidigare studier (Öhberg, Oscarsson & Ahlbom 2022, kap.1). Utvecklingen kunde skönjas redan 2014 (Holmberg 2018), men det är främst efter 2018 som vi ser hur opinionen i riksdagen har förändrats påtagligt i en mer restriktiv riktning. Och i figur 4 ser vi att riksdagsledamöter som representerar landsorten i genomsnitt varit mer restriktiva i flyktingfrågan än de som representerar storstäder, men den skillnaden har inte varit statistiskt signifikant förrän efter valet 2018.

Därefter har dock klyftan mellan politiker från stad och land blivit betydligt större, klart större än den som återfinns bland medborgarna. Politiker från landsorten är nu ungefär lika restriktiva i sin syn på flyktingpolitiken som medborgare i storstäder. Politiker från storstäder har förvisso också blivit mer restriktiva med åren, men de är fortfarande klart mer positiva till flyktinginvandring än sina kollegor från landsorten.

Samtliga dessa resultat står fast även när vi kontrollerar för partitillhörighet, det vill säga det finns en tydlig storstads-/landsortseffekt bland både riksdagsledamöter och medborgare *inom* partierna i flyktingfrågan. Bland medborgarna är dock skillnaden mellan storstad och landsort under kontroll för deras partisympati så liten under innevarande mandatperiod att den knappt är statistiskt signifikant.

Den tilltagande stad–landspolariseringen i flyktingfrågan avviker alltså från de mönster som framkommit i andra frågor i detta kapitel och väcker nya frågor. Kan det vara så att riksdagsledamöter från storstäder har andra karaktäristika än landsortsledamöter, vilket förklarar deras avvikande åsikter i flyktingfrågan? Tidigare studier har föreslagit att opinionsskillnader mellan stad och land kan bero på sociala faktorer (t.ex. Rickardsson, 2021), exempelvis är utbildningsnivåerna bland medborgare nästan dubbelt så höga i storstäderna som på landsorten (Larsson et al., 2020, s. 8). Och riksdagsledamöter från storstäder är också något mer högutbildade än de från landsbygden, men skillnaderna är små jämfört med medborgarna, och en kontrollanalys visar att ledamöternas utbildningsnivå inte bidrar till att förklara storstadseffekten i flyktingfrågan. Kvinnor i riksdagen är något mindre restriktiva än män i flyktingpolitiken, men könsvariabeln har ingen betydelse för storstadseffekten – andelen kvinnor är dessutom under senare år lägre bland storstadspolitiker än landsortspolitiker.

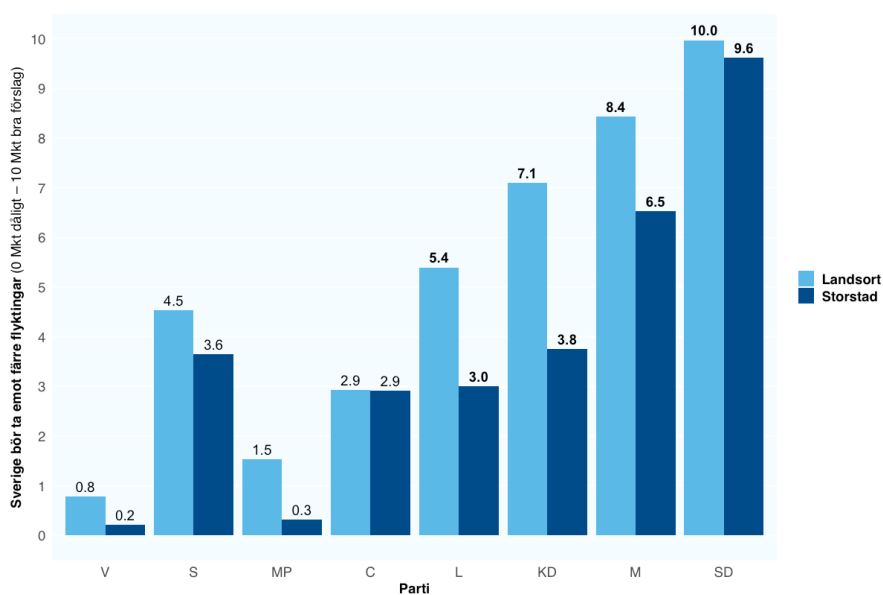
En kontrollanalys som delar in ledamöternas hemvist i SKR:s nio kommuntyper – som inkluderar landsbygdskommuner, mindre städer, pendlingskommuner, etc. – visar att det är just ledamöter från storstäderna som är mindre restriktiva i flyktingfrågan. I de övriga åtta kommuntyperna är stödet för restriktivitet 1–2 skalsteg högre på en 0–10-skala. Eftersom antalet ledamöter från enskilda kommungrupper är litet, är det inte alla av dessa skillnader som är statistiskt signifikanta. Men ett intressant och signifikant resultat är dock att ledamöter som bor i storstädernas pendlingskommuner, som i vissa andra sammanhang kategoriseras tillsammans med storstäderna när Sveriges storstadsområden definieras, är betydligt mer restriktiva i flyktingfrågan än de som bor i själva storstaden. Detta understryker vikten av att behandla storstäderna som en separat kategori från sina förorter, åtminstone i detta sammanhang.

Eftersom resultaten tyder på att storstadseffekten återfinns *inom* partierna i riksdagen ska vi avsluta med att undersöka hur stora dessa är, och om det finns skillnader mellan partier som är tolkningsbara. I figur 5 presenteras ledamöternas

åsikter i flyktingfrågan uppdelat på parti och storstad/landsort, och här har undersökningarna från 2018–2022 slagits samman vilket medför att svar från enskilda ledamöter som varit aktiva under båda perioderna räknas två gånger.

Resultaten i figur 5 visar att mönstret där ledamöter från landsbygden är mer positiva till en restriktiv flyktingpolitik återfinns inom samtliga partier utom Centerpartiet, där synen på flyktingpolitiken är exakt densamma i de två geografiska kategorierna. Men eftersom det framför allt bland storstadspolitikerna rör sig om relativt små grupper när vi delar upp ledamöterna på parti och var de bor, är det endast i de fyra partier som för närvarande ingår i regeringen eller regeringsunderlaget (L, KD, M och SD) som skillnaden är statistiskt signifikant.

Figur 5 Åsiktsmönster i riksdagen 2018–2022 mellan storstads- och landsortsledamöter i frågan om syn på flyktingmottagande (predicerade värden efter parti)



Källa: Riksdagsundersökningarna 2018–2022.

Kommentar: I analysen har riksdagsledamöter som svarat på frågan "Sverige bör ta emot färre flyktingar" 2018 och 2022 lagts samman (N=536). Staplarna visar medelvärden på den tiogradiga skalan, och för de partier för vilka skillnaderna mellan ledamöter från landsort och storstad är signifikanta är dessa medelvärden utskrivna med svart fetstil.

En partiell stad–landpolarisering i riksdagen

När SNS Demokratiråd 2021 gjorde en fördjupad granskning av den politiska polariseringen i Sverige drog de slutsatsen att en hög grad av ideologisk polarisering varit ett normaltillstånd i den svenska demokratin, och att vår tid på inget sätt utmärker sig ur ett historiskt perspektiv (Oscarsson m.fl. 2021). Men när det gäller specifikt stad–landpolarisering har de ledande forskarna på området tonat ner diskussionen och pekat på att de åsiktsskillnader som finns mellan medborgarna i olika landsändar är påfallande små och konstanta över tid (Erlingsson m.fl. 2021). Även resultaten i detta kapitel får sägas bidra till denna nyanserade bild av polariseringen i Sverige.

I detta kapitel har vi undersökt om det finns en varaktig geografisk polarisering mellan storstad och landsort i den svenska riksdagen, och om sådana åsiktsskillnader i så fall speglar motsvarande mönster bland medborgarna. Huvudresultatet är att vi har kunnat identifiera en *partiell* stad–landpolarisering i riksdagen, det vill säga att det finns systematiska åsiktsskillnader mellan storstads- och landsortspolitiker i vissa frågor men inte i andra. Till exempel finns inga tydliga stad–landmönster bland riksdagsledamöter när det gäller nöjdhet med demokratin och åsikter i vänster–högerfrågor. Däremot visar resultaten på signifikanta åsiktsskillnader i frågor om bensinskatt och flyktingpolitik, och i dessa frågor tycks dessutom stad–landpolariseringen i riksdagen ha ökat över tid.

I frågorna om flyktingar och bensinskatt speglar åsiktsmönstren i riksdagen dessutom en motsvarande geografisk åsiktpolarisering bland medborgarna, och det verkar som att polariseringen i dessa frågor *ökar mer* i riksdagen än bland medborgarna. När det gäller synen på demokratin och positionering i vänster–högerfrågor återspeglas däremot inte de geografiska åsiktsmönster som återfinns bland medborgarna i riksdagen.

Resultaten visar även, kanske något överraskande, att partitillhörighet (bland politikerna) och partisympati (bland medborgarna) bara till en mindre del bidrar till att förklara stad–landskillnaderna. I de två frågor där polariseringen är mest framträdande – bensinskatt och flyktingpolitik – finns påfallande åsiktsskillnader mellan storstads- och landsortspolitiker *inom* partierna.

I jämförelse med andra typer av frågor är det dock inte förvånande att det är just åsikter om bensinskatten som påverkas av var riksdagsledamöterna bor, eftersom partipolitiska konflikter kan förväntas uppstå främst i frågor där geografiska intressen är tydliga (jfr. Karlsson & Skoog, 2025). Och bensinskatten är ingen obetydlig fråga. Valet 2022 har av valforskare döpts till “energivalet” på grund av den stora betydelsen som energifrågorna fick under valrörelsen, och i det sammanhanget spelade priset på bensin en inte obetydlig roll, som särskilt påverkade väljarna på landsbygden (Oscarsson m.fl. 2024). Diskussionen om bensinskatte, där det fanns en tydlig uppdelning mellan storstads- och landsortsväljare,

är en central aspekt av denna tematik, och det är intressant att notera att dessa motsättningar är synliga inte bara i den allmänna opinionen utan även i riksdagen.

I jämförelse med bensinfrågan stämmer resultaten kring flyktingfrågan till än större eftertanke, eftersom frågan är svårare att koppla till geografiska intressen. SNS Demokratiråd 2021 lyfte fram just åsikter om flyktingpolitik som något av ett undantag, där polariseringen generellt i Sverige faktiskt har ökat över tid (Oscarsson m.fl. 2021). Rådet ser frågan som en del av den kulturella värderingsdimensionen, (ibland omtalad som GAL-TAN-dimensionen), som har blivit allt viktigare i svensk politik, och där skillnaderna mellan politiska aktörer har blivit mer uttalade. Och, som noterats i en tidigare studie, är även bensinskattefrågan empiriskt en del av GAL-TAN-dimensionen i riksdagen (Lindvall & Teorell 2022).

De exempel på tilltagande stad-landpolarisering som vi funnit i kapitlet – flyktingpolitik och bensinskatt – är därmed inte vilka frågor som helst. De utgör centrala beståndsdelar i den ideologiska dimension som har satt sin prägel på svensk politik under senare år, både i debatten och för förutsättningarna för regeringsbildning. Att åsiktsskillnaderna mellan storstads- och landsortspolitiker i dessa frågor även återfinns inom partierna leder till slutsatsen att geografiska motsättningar bidrar till att förstärka de redan existerande konfliktlinjerna relaterade till GAL-TAN.

Det har förvisso alltid funnits en stad-landkonflikt i svensk politik, baserad på motsättningar i frågor som gynnar olika delar av landet (t.ex. de Fine Licht m.fl. 2024). Men om vi tolkar resultaten i detta kapitel som tecken på en utveckling där traditionella geografiska intressekonflikter kommit att kombineras med ökade åsiktsskillnader i frågor som inte nödvändigtvis har med geografi att göra – som de laddade GAL-TAN-frågorna – och även små men systematiska skillnader bland medborgarna i synen på hur samhället och demokratin fungerar, då finns risken att det politiska landskapet i Sverige förändras.

Om Sveriges ideologiska motsättningar i allt högre grad skulle sammanfalla med de geografiska, skulle stad-landkonflikterna riskera att inte bara handla om en kamp om inflytande och resurser, utan även om grundläggande oenighet kring vilka värderingar som ska präglade den nationella politiken och vilket slags samhälle vårt land ska vara. En sådan utveckling skulle inte bara riskera att förstärka politiska motsättningar, utan också utmana den sociala sammanhållningen.

De resultat i form av ökad stad-landpolarisering i riksdagen som detta kapitel lyfter fram är dock knappast dramatiska, och ska inte övertolkas. Men demokratiforskningen bör vara vaksam på utvecklingen, då en sammanflätning av ideologiska och geografiska motsättningar kan få långtgående konsekvenser för både demokratins funktion och den sociala stabiliteten i Sverige.

Referenser

- Auerbach, Kiran Rose, Marta R. Eidheim & Anne Lise Fimreite (2024a). Place-based resentment in an egalitarian welfare state. *Political Geography*, 113 (artikel 103161).
- Auerbach, Kiran Rose, Marta R. Eidheim & Anne Lise Fimreite (2024b). Rural but not radical right: The rural-urban cleavage in Norway. *Scandinavian Political Studies*, (publicerad online i väntan på tryck).
- Bäck, Hanna, Royce Carroll, Emma Renström & Alexander Ryan (2023). Elite communication and affective polarization among voters. *Electoral Studies*, 84 (artikel 102639).
- Cramer, Katherine J (2016). *The politics of resentment: Rural consciousness in Wisconsin and the rise of scott walker*. University of Chicago Press.
- Crawley, Heaven, Stephen Drinkwater & Rukhsana Kausar (2019). Attitudes towards asylum seekers: Understanding differences between rural and urban areas. *Journal of Rural Studies*, 71, s. 104-113.
- de Fine Licht, Jenny, David Karlsson & Louise Skoog (2024). *Location of public services. Legitimacy, challenges and solutions in Sweden*. Palgrave Macmillan.
- Dijkstra, Lewis, Hugo Poelman & Andrés Rodríguez-Pose (2020). The geography of EU discontent. *Regional Studies*, 54(6), s. 737-753.
- Erlingsson, Gissur Ó, Henrik Oscarsson & Richard Öhrvall (2020). Landsbygden slår tillbaka? I Ulrika Andersson, Anders Carlander & Patrik Öhberg (red.) *Regntunga skyar*. Göteborgs universitet, SOM-institutet.
- Erlingsson, Gissur Ó, Richard Öhrvall, Susanne Wallman Lundåsen & Arvid Zerne (2021). Centrum mot periferi? Om missnöje och framtidstro i sveriges olika landsdelar. Linköpings universitet.
- Erlingsson, Gissur Ó., Richard Öhrvall & Susanne Wallman Lundåsen (2023). Geographical tensions within municipalities? Evidence from swedish local governments. *Rural Sociology*, 88(4), s. 1033-1068.
- Esaiasson, Peter, Mikael Gilljam & David Karlsson (2013). Sources of elite democratic satisfaction. How elected representatives evaluate their political system. I Stefan Dahlberg, Henrik Oscarsson & Lena Wängnerud (red.) *Stepping stones*. Göteborgs universitet, Valforskningsprogrammet.
- Gadd, Elin, Richard Karlsson, Anna Cederholm Lager, Henrik Oscarsson, Per Oleskog Tryggvason & Tobias Westman. (2022). *Energivalet 2022*. Göteborgs universitet.
- Holmberg, Sören (2018). Åsiktsöverensstämmelse är viktigt. I David Karlsson (red.) *Folkets främsta företrädare*. Göteborgs universitet.
- Huijismans, Twan (2023). Place resentment in 'the places that don't matter': Explaining the geographic divide in populist and anti-immigration attitudes. *Acta Politica*, 58(2), s. 285-305.

- Huijismans, Twan, Eelco Hartevelde, Wouter van der Brug & Bram Lancee (2021). Are cities ever more cosmopolitan? Studying trends in urban-rural divergence of cultural attitudes. *Political Geography*, 86 (artikel 102353).
- Karlsson, David (2015). Local autonomy or national equality? A conflict of values and interests for political leaders. *Regional & Federal Studies*, 25(1), s. 19-44.
- Karlsson, David (2022a). Lokalisering av service – ideologi och egenintresse. I Patrik Öhberg, Henrik Oscarsson & Jakob Ahlbom (red.) *Folkviljans förverkligare*. Göteborgs universitet.
- Karlsson, David (2022b). Svenska politikernas syn på kommunalt självstyre, likvärdighet och decentralisering av service. I Bo Per Larsson (red.) *Självstyrelse - värd att värna?*, SKR.
- Karlsson, David & Louise Skoog (2025). Den svenska polariseringskartan. Partipolitiska konflikter i svenska kommuner. *Statsvetenskaplig tidskrift* 126(5), s. 1063–1083.
- Karlsson, David & Louise Skoog (2025). The spatial dimension of political dissent – centre-periphery dynamics in Sweden. *Political Geography*, 116 (artikel 03248).
- Larsson, Ylva, Per Hedberg & Sören Holmberg (2020). Ökad polarisering mellan landsbygd och storstad 1986–2019. I Ulrika Andersson, Anders Carlander & Patrik Öhberg (red.) *Regntunga skyar*. Göteborgs universitet, SOM-institutet.
- Lindvall, Johannes & Jan Teorell (2022). Konfliktstrukturen i riksdagen och regeringsbildningen 2018–2019. I Öhberg, Patrik, Henrik Oscarsson & Jakob Ahlbom (red.) *Folkviljans förverkligare*. Göteborgs universitet, Statsvetenskapliga institutionen, s. 133-45.
- Lipset, Seymour M & Stein Rokkan (1967). Cleavage structures, party systems, and voter alignments: An introduction. I Seymour M. Lipset & Stein Rokkan (red.) *Party systems and voter alignments: Cross-national perspectives*. The Free press.
- McCann, Philip (2020). Perceptions of regional inequality and the geography of discontent: Insights from the UK. *Regional Studies*, 54(2), s. 256-267.
- Munis, B Kal (2022). Us over here versus them over there... literally: Measuring place resentment in American politics. *Political Behavior*, 44(3), s. 1057-1078.
- Oscarsson, Henrik, Torbjörn Bergman, Annika Bergström & Johan Hellström (2021). *Polariseringen i Sverige. Demokratirådets rapport 2021*. SNS förlag.
- Oscarsson, Henrik, Felix Bäckstedt, Anna Cederholm Lager, Richard Karlsson, Maria Solevid (2024). *Väljarna och valet 2022*. Göteborgs universitet: Valforskningsprogrammet.
- Rickardsson, Jonna (2021). The urban-rural divide in radical right populist support: The role of residents' characteristics, urbanization trends and public service supply. *The Annals of Regional Science*, 67(1), s. 211-242.

- Rickardsson, Jonna, Charlotta Mellander & Lina Bjerke (2021). The stockholm syndrome: The view of the capital by the “places left behind”. *Cambridge Journal of Regions, Economy and Society*, 14(3), s. 601-617.
- SOM-institutet (2024). Den nationella som-undersökningens kumulativa dataset (version 13). I: Göteborgs universitet, SOM-institutet (red.). Göteborgs universitet. Tillgänglig via: <https://doi.org/10.5878/7k7n-yn39>).
- Stein, Jonas, Marcus Buck & Hilde Bjørnå (2021). The centre–periphery dimension and trust in politicians: The case of norway. *Territory, Politics, Governance*, 9(1), s. 37-55.
- Wallman Lundåsen, Susanne (2024). Rurality and discontent: Unraveling the context effects of living in rural districts in local elections on support for sweden democrats. *Journal of rural studies*, 106 (artikel 103209).
- Öhberg, Patrik, Henrik Oscarsson & Jakob Ahlbom (2022). *Folkviljans förverkligare*. Göteborgs universitet, Statsvetenskapliga institutionen.