

Det här verket har digitaliserats vid Göteborgs universitetsbibliotek.  
Alla tryckta texter är OCR-tolkade till maskinläsbar text. Det betyder att du kan söka och kopiera texten från dokumentet. Vissa äldre dokument med dåligt tryck kan vara svåra att OCR-tolka korrekt vilket medför att den OCR-tolkade texten kan innehålla fel och därför bör man visuellt jämföra med verkets bilder för att avgöra vad som är riktigt.

This work has been digitised at Gothenburg University Library.  
All printed texts have been OCR-processed and converted to machine readable text.  
This means that you can search and copy text from the document. Some early printed books are hard to OCR-process correctly and the text may contain errors, so one should always visually compare it with the images to determine what is correct.



ny Föreläsning vid Svenska Skolan

# SLÖJDUNDERVISNINGSBLAD

Från



NÄÄS.

Tionde årgången. N:o 7 (111).

Redaktör: OTTO SALOMON.  
Näås, Floda Station.

(Tryckt 11/10) 1894.

## Den pedagogiska slöjdens mål och medel.

(Efter ett anförande.)

Frammana vi bilden af en skola med uteslutande eller hufvudsakligen s. k. teoretisk undervisning, så finna vi, att, fränsedt de ofta måhända något problematiska kunskaper och måhända jämförelsevis något mera grundliga färdigheter, som i densamma bibringas, undervisningens *uppfostrende* betydelse måste ligga i en utveckling — och äfven denna ingalunda harmonisk — af vissa *själens* krafter och egenskaper, medan däremot kroppen och de kroppsliga krafterna lämnas i det närmaste oberörda. Härigenom kommer den *fysiska sidan* af människans natur att stå tillbaka, och dessutom, hvilket icke bör förbises, blifver äfven detsamma fallet med de själsförmögenheter, hvilka tagas i anspråk vid och stå i växelvärfkan med det kroppsliga arbetandet. Största bristen vid en ensidig teoretisk undervisning är emellertid den, att barnets *själverksamhet*, utvecklingens måhända viktigaste faktor, icke ens närmelsevis får komma till sin fulla rätt. Det är ju ett känt och erkänt sakförhållande, att en sådan teoretiskt anlagd skolas mera framstående lärjungar i praktiska lifvet visserligen icke alltid blifva de bästa och mest dugande. Lifvet sätter nämligen på människans duglighet en helt annorlunda beskaffad måttstock än en skola, som ofta låter ord gälla för sak, och där inpluggade och osmälta kunskaper stå i lika hög kurs som verkliga och själförvärfvade sådana. *Hvarföre* det kroppsliga arbetandet, som på grund af sin natur förmår i dessa afseenden fullständiga det mera teoretiska arbetet, bör hafva sin plats gifven uti hvarje fullt rationellt uppfostningssystem, torde härmed vara antydt.

Men kroppsarbetet såsom sådant gör ingalunda tillfyllest; det måste äfven rätt ordnas och rätt ledas. Tänk om oss sålunda en för allmänbildning afsedd skola, där detta slag af arbete tagit form af undervisning i ett eller flera olika *handtverksyrken*. Vid en dylik undervisning ser den som lärare anställda handtverkaren i barnen *lärlingar*, och de behandlas äfven såsom sådane. För honom gäller det att söka

lära de under hans ledning ställda barnen någon del af sitt eget *yrke*, och detta hufvudsakligen på ungefär *samma sätt*, som han själf fått inhämta det. Att införandet i folkskolan af en dylik undervisning icke kan hvarken pedagogiskt eller rent praktiskt försvaras borde dock lätteligen inses. En bestämd gräns måste nämligen dragas mellan hvad vi kalla den grundläggande läroanstalten, hvars mål är bibringandet af en allmänt mänsklig bildning, och fack- eller yrkesskolan, uti hvilken det gäller att direkt förbereda lärjungarne till något bestämdt kall eller yrke.

Ur ren s. k. praktisk synpunkt återigen, blir folkskolans förvandlande till yrkesskola en omöjlighet, då dels icke alla yrken kunna blifva i densamma representerade, dels den för ändamålet afsedda tiden måste blifva allt för knappt tilltagen, och dels slutligen det ofta skulle stöta på nära nog oöfvervinnerliga svårigheter att vid hvarje sådan skola anskaffa och underhålla lämpliga lärare.

Det finnes dock lyckligtvis ett slag af kroppsarbete, hvilket kan införas i den grundläggande läroanstalten utan att därigenom förrycka hennes uppgift att stå i allmänbildningens tjänst. Hvad vi kalla *slöjd* är nämligen ett utanför alla yrken varande arbete; genom att därmed sysselsätta barnen bildas de särskildt hvarken till snickare, smeder eller svarfvare utan till *människor*, ty, andra egenskaper att förtiga, att rätt kunna använda sina händer är något hvarje människa säkerligen borde betrakta såsom i hög grad eftersträfvansvärdt. På frågan *hvad* skall undervisningen uti här ifrågavarande afseende omfatta blir svaret sålunda *slöjd*.

Skall emellertid slöjden kunna i vidsträcktare mån tjäna allmänbildningen måste vid anordning och ledning *uppfostningssynpunkter* och endast sådana göra sig gällande. Vrida vi nämligen ytterligare på stereoskopets skruf, så ställes för våra ögon bilden af en *husslöjdsskola* i egentlig mening. För undervisaren i husslöjd blir lärorummet en slöjdstuga, afsedd för tillverkning af mer eller mindre välgjorda slöjdalster tillhörande olika, ofta vidt skilda arbetsarter. *Sättet* för arbetenas utförande blir af ringa betydelse i förhållande till att något för uppvisning

och försäljning åstadkommes. Hänsynen härtill, icke hänsynen till hvad barnen kunna själfständigt utföra, blir bestämmande för undervisningens ordnande. Ingen utstakad plan eller modellserie följes, hvadan läraren finner det med sin plikt fullt förenligt att mer eller mindre direkt medvärka till arbetenas förfärdigande. Att en dylik undervisning, vid hvilken förfärdigandet af arbeten, icke barnets utveckling är ledmotivet, måste af pedagogen bekämpas, torde ligga i öppen dag.

Därföre nu några ord om *huru*. Pedagogisk slöjd, som skall fullständiga den enbart teoretiska undervisningen, uttränga handtverksundervisningen och förändra husslöjdsundervisningens karaktär, måste hafva sitt mål fullt klart och efter detsamma tillpassa sina medel. Målet torde kunna uttryckas ungefär på följande sätt: Genom slöjden skall man inplanta håg för arbete, bibringa aktning för kroppsarbete, utveckla själfverksamhet, vänja vid uppmärksamhet samt till ordning, noggrannhet, renlighet, flit och ihärdighet, verka fysiskt kraftutvecklande, öfva ögat och formsinnet samt bibringa en relativ allmän härdighet. Till dessa mera formella syften ansluta sig de mera materiella sådane, nämligen bibringandet af direkt färdighet i verktygens rätta användande samt i utförandet af goda arbeten.

Med dessa mål för ögonen måste den pedagogiska slöjden anpassa sina medel. De viktigaste af dessa äro: koncentration af undervisningen på en slöjdart, företrädesvis snickerislöjden med dess mestadels af buktiga ytor begränsade arbeten, metodisk ordnad modellserie, grundad på de i arbetsarten ingående öfningarne, själfständigt och noggrant arbete, kombination med ritning och gymnastik, individuell och frivillig undervisning samt framför allt en sitt kall vuxen lärare, för hvilken det står fullt klart, att undervisningen blott är ett medel för uppfostrandet, och att de frön, hvilka genom uppfostrandet komma till utveckling, skola sätta frukt ute i lifvet samt där visa sin art och beskaffenhet.

Frågan huruvida »Näas-serien» fortast leder till målet betyder sålunda egentligen, huruvida en modellserie, ordnad i enlighet med dessa vid Näas uppställda grundsatser, är af beskaffenhet att låta här antydda medel komma till sin rätt. Det kan nämligen hvarken för ofta eller för starkt betonas, att modellerna själfva blott äro *tillfälliga uttryck* för metoden, ingalunda metoden själf, samt att deras beskaffenhet och form måste ansluta sig till lokala förhållanden.

Hvad *metoden* vidkommer, torde man väl hafva goda skäl för det påståendet, att den antagligen i sitt slag är den grundligast genomtänkta och mest pröfvade af alla slöjdmetoder. Den är nämligen resultatet af många års samarbete mellan lärare — svenska såväl som utländska — och torde sålunda stödja sig på en jämförelsevis vidsträckt erfarenhet. Den äger alltså rätt stora förutsättningar för att leda till målet. Huruvida den gör detta »fortast» är däremot icke så lätt att bestämma. Ett borde dock härvidlag vara klart, nämligen, att vägen till utveckling och färdighet går genom tillbörlig *öfning*, och att denna öfning tarvar tillbörlig *tid*. Att gå fortast fram är långt ifrån alltid att gå säkrast fram. Man bör med fog ställa sig ytterst tviflande gent emot sådana »mästerskapsmetoder», hvilka utlofva, att man medelst dem »kan lära sig på åtta lektioner läsa, tala och skriva ett främmande språk». Inlärandet af ett språk liksom förvärfvandet af färd-

dighet i att spela ett instrument eller i hvad annat som helst tarvar framför allt öfning. Detsamma är säkerligen äfven förhållandet hvad slöjden beträffar, och detta redan, om frågan blott gäller förvärfvandet af en viss teknisk färdighet i verktygens skötande och utförandet af arbeten, men naturligtvis än mera, då man tänker på slöjdens *uppfostrande* verkan. Hvarken till kunskaper och färdigheter eller till den allsidiga utveckling, vi kalla uppfostran, leder någon kungsväg, och genvägar på detta område blifva därföre ofta nog senvägar. Det på den enskilda människan ställda krafvet är icke, att hon skall uträtta mycket, men att hon skall göra grundligt och väl hvad hon gör. Endast det goda arbetet är af uppfostrande betydelse, endast detta förmår bilda hennes karaktär och göra henne mera dugande för lifvet.

Till slut en liten historia. En resande, som åkte med skjuts, beklagade sig för skjutspojken, »att vägen var så lång». Skjutspojken genmålde: »Ja, sir herrn, vore den kortare skulle den inte räcka fram». Måhända detsamma äfven kan sägas om »Näas-metoden».

**Öfverdirektör Th. Odelberg**, som i egenskap af chef för Kongl. Landtbruksstyrelsen är närmaste förman till statens instruktörer i husslöjd, har nyligen besökt Näas i särskildt ändamål att taga närmare kännedom om »Näas-metoden».

**Slöjdundervisningen vid Folkskolläroarseminariet i Göteborg** är nu i full gång. Genom synnerligen praktiska anordningar, hvilka göra vederbörande all heder, har en rymlig och fullt ändamålsenlig slöjdsal blifvit inredd i seminariebyggnadens källarvåning. Här äro uppställda 20 fristående hyfvelbänkar samt en svarfstol. Hyllor för den rikhaltiga verktygsuppsättningen äro anbragta rundt väggarne, hvarjämte i tillstötande smärre rum virke, modeller och färdiga arbeten förvaras. Undervisningen ledes af läraren i trädgårdsskötsel Herr P. Svensson och är tillsvidare så fördelad, att lärjungarne i seminarieklasserna 1—3 och i öfningsskolans 4:de klass åtnjuta hvardera fyra timmar i veckan. Herr Svensson har med framgång genomgått tvenne kurser på Näas och tillämpar vid sin undervisning samvetsgrant den där inhämtade metoden.

**Slöjdinspektionen inom Elfsborgs län.** Vid sammanträde med styrelsen för Elfsborgs läns norra slöjdförening beslöts att anmoda södra afdelningens inspektör Ingeniör Carl Nordendahl i Borås att under nästa år inspektera slöjdundervisningen äfven i skolorna inom norra afdelningens område, hvarvid skolorna på Dal först böra besökas. Såsom förut blifvit omnämndt hade styrelsen redan vid föregående sammanträde beslutat, att af förekommen anledning inspektion tills vidare icke skulle begäras hos Kongl. Landtbruksstyrelsen utan verkställas genom någon med »Näas-metoden» förtrogen och af densamma intresserad person. Det grannliga uppdraget har, enligt vår mening, icke kunnat lämnas till en mera lämplig och sakkunnig person än Ingeniör N., som äfven är folkskoleinspektör i Borås och lärare vid Tekniska skolan därstädes.

**Stor donation.** Aflidne förre registratören N. M. Nordberg har uti testamente förordnat, att sedan vissa legater utgått, öfverskottet i boet skall öfverlämnas till Göteborgs och Bohus läns landsting för att utgöra en fond, som, under benämning »Kronofogden Herman Julius Nordbergs stiftelse för bere-

dande af undervisning i slöjd», skall för sitt ändamål användas inom Sunnervikens fögderi af omnämnda län. Ett särskildt tillägg till testamentet förordnar, att medlen endast få användas för en slöjdskola inom fögderiet och icke till flera sådana samt att denna slöjdskola skall förläggas på en af testator inköpt egendom inom Foss församling af Tunge härad. Denna donation till slöjdundervisningens befrämjande är ganska ansevärd, i det den, utom fastigheter taxerade till 57,900 kronor, uppgår till ett sammanlagt kontant belopp af ungefär 100,000 kronor.

**Besök i hemlandet.** Herr Gustaf Larsson och Fröken Maria Andrén, hvilka hvar på sitt håll — såsom bekant den förre i Amerika och den sednare i England — så framgångsrikt verkat för den svenska slöjden, hafva under sommaren besökt fosterlandet. De voro båda på Nääs den 10:de September, då andra sommarkursen avslutades. Fröken Andrén hade kort förut själf avslutat en slöjdkurs i Scarborough, uti hvilken ett stort antal engelska lärare och lärarinnor deltagit.

**Hälsningar** hafva under kursen N:r 67 vid Nääs Slöjdläroarseminarium blifvit dess lärare och deltagare tillsända från likartade kurser i Scarborough, Wien och Leiden. Samtliga dessa om välvilja och samförstånd vittnande skrivelser hafva naturligtvis af mottagarne med tacksamhet besvarats.

### Gefleborgs läns slöjdläroremöte i Hudiksvall.

Samtidigt med folkskolläroremötet i Hudiksvall hölls den 22 Augusti i samma stad äfven ett slöjdläroremöte, för hvilket anordnande särskildt understöd erhållits från länets hushållningssällskap. Detta slöjdläroremöte är det andra i sitt slag inom Gefleborgs län; det första hölls i Bollnäs 1887. Vi meddela här ett kortfattadt referat af de i flera afseenden bemärkansvärda och intressanta förhandlingarne.

Efter förrättad bön öppnades mötet af förste läraren herr Vestberg, som hälsade deltagarne välkomna. Han erinrade om, att då senast — det är nu sexton år sedan — ett skolläroremöte afhölls i Hudiksvall behandlades äfven »hushållningsslödfrågan», hvilken därvid rönt mycket motstånd. Nu, efter det slöjden fått en annan riktning, hade emellertid en omstämning ägt rum, något som bör glädja hvarje vän af upplysning och framåtskridande.

Sedan till ordförande blifvit vald folkskoleinspektör Wockatz, till vice ordförande herr Vestberg samt till sekreterare herrar Lindström och Sjölund vidtog diskussionen öfver de uppställda frågorna. Dessa voro:

1. Huru bör slöjdundervisningen anordnas med anledning af senaste kungl. förordningen rörande statsbidrag till slöjdskolor?

Inledaren, herr Öhrn, framhöll, att slöjdundervisningen hitintills hade utvecklats sig på ett synnerligen glädjande sätt. Enligt den nya förordningen kommer bidrag icke att lämnas i annat fall än då minst 10 gossar undervisas i slöjd. Denna bestämmelse anses dock af mängden allt för hård. Många skolor å landet kunna ej uppbringa lärjungeantalet så högt, och slöjdundervisningen, åtminstone på landsbygden, kommer säkerligen däraf att blifva lidande. Efter en liflig diskussion enades mötet om följande resolution:

1. Slöjdundervisningen bör söka att, så långt som möjligt är, blifva obligatorisk.

2. I slöjden upptagas vid behof äfven gossar ur folkskolans två första klasser.

Hvarjämte mötet, som befarar att den kungl. förordningen kan under vissa omständigheter verka hämmande,

a) vill göra en vördsam hemställan till landsting och hushållningssällskap att bevilja ett något större bidrag till skolor, i hvilka antalet slöjdande barn ej uppgår till 10, och

b) föreslår bildandet af en slöjdförening inom länet, hvilken har till ändamål att underlätta inrättandet af slöjdundervisning, där större svårigheter möta.

2. Anses tillsättande af en särskild slöjdskoleinspektör för länet behöfligt?

Frågans inledare, herr Mesch, påpekade, att densamma ej tillkommit på någon skollärares tillskyndan utan därigenom,

att hushållningssällskapets sekreterare i bref framställt önskan om frågans besvarande. Slöjdinspektörer finnas för närvarande i Stockholm och Göteborg samt i följande län: Upsala, Östergötlands, Kalmar, Blekinge, Kristianstads, Elfsborgs, Skaraborgs, Vesternorrlands och Norrbottens. Staten har visserligen två inspektörer för husslöjd, men dessa ställa sig fiendtligt mot Nääs-metoden. Ständigt krig mot olika metoder kan icke verka gagneligt. Slöjdskoleinspektionen afser att kontrollera undervisningen, tillse att uppsättningen af verktyg och modeller är riktig samt gifva lärarne råd, hvarföre ett samarbete mellan inspektör och lärare måste äga rum. Slöjdinspektionen har visat sig vara till gagn, där den handhafs af därtill lämpliga personer, nämligen sådana, som varit pedagogiskt bildade. Det vore antagligen icke svårt finna en skollärare, som vore fullt kompetent till en dylik befattning.

Efter en diskussion, under hvilken olika meningar bröto sig mot hvarandra och hvarunder påpekades dels att förslaget ingalunda finge anses såsom en opinionsyttring mot folkskoleinspektören, dels att statens inspektörer icke kunde anses lämpliga, då de äro motståndare till »Nääs-systemet», blef följande af inledaren framställd resolution af mötet antagen:

Då särskilda slöjdinspektörer finnas i många län, och slöjdinspektionen där visat sig vara till nytta;

då erforderliga medel för aflönande af slöjdinspektör torde genom landstingets försorg kunna anskaffas;

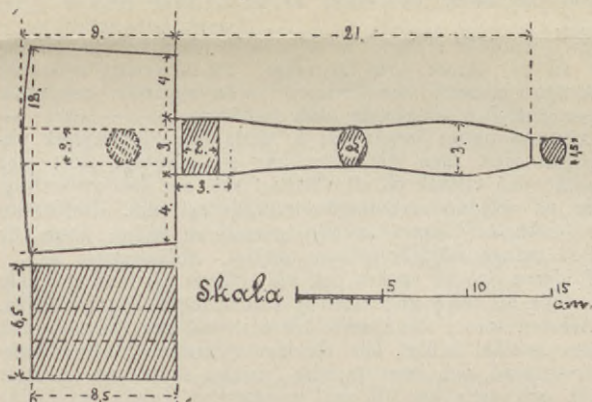
då det är lämpligt, att någon finnes, som kan dels öfvervaka undervisningen i de särskilda slöjdskolorna och kontrollera de uppvisbara följerna däraf, dels tillse, huruvida uppsättningen af verktyg och redskap m. m. är tillräcklig och i godt skick, dels lämna läraren råd och upplysningar samt befodra enhet i undervisningen, dels ock väcka allmänhetens intresse för den pedagogiska slöjden;

då på de platser, där Nääs-metoden allmännast följes, man endast i nödfall bör anlita »statens inspektörer för husslöjd»;

så anser mötet, att det är behöfligt, att en särskild slöjdinspektör, pedagogiskt bildad och med tillräckligt teknisk skicklighet och tillräcklig erfarenhet som slöjdlärare, med snaraste tillsättes för Gefleborgs län.

(Forts.)

### Ny modell.



N:o 22. Klubba af björk.

Längd 30 cm. Bredd 12 cm.

(Konstruerad och utförd såsom extramodelld under 63:dje kursen vid Nääs slöjdläroarseminarium af Mr. A. A. Fry, Southampton, England.)

1. Sedan lämpliga stycken utsågats ur virket med bredsåg upphyflas delarne med rubank.
2. Bredd och tjocklek angifvas med strykmått och afhyflas med rubank.
3. Hufvudets form uppritas och utföres med bredsåg och putshyvel.
4. Hålet för skaftet borras med centrumborr.
5. Tappen utföres med bredsåg, stämjärn och knif. Man iakttag, att tappen sluter tätt och fast i hålet.
6. Skaftets form uppritas och utföres med bred rundsåg och spåcks kifva; jämnas med fil och sickling.
7. Delarne limmas och sammansätts.
8. Putsas med putshyvel och sickling samt med sandpapper, där så behöfves.

På förlag af J. C. Hinrichs'schen Buchhandlung i Leipzig är under utgifvande:

**Berliner Lehrgang für »Leichte Holzarbeiten».**

(Berliner-metoden för utförandet af lättare arbeten i trä.)  
 En anvisning till sysselsättning af gossar i skolor, barnhem och familjer. Jämte ett bihang, innehållande metoder för undervisning i papper- papp- och stafarbeten. Med 250 afbildningar på 11 taflor. Utgifven af Berlins lärareförenings afdelning för handarbete för gossar. Pris 2 Mark — 1 kr. 80 öre —. Vid direkt beställning af 10 exemplar lämnar förläggaren 25 % rabatt.

Å F. & G. Beijers förlag:

**Kroppsställningar**

vid  
**SVENSK PEDAGOGISK SNICKERISLÖJD.**

XVI taflor med text

utgifna af

Carl Silow

Kapten,  
 Lärare vid K. Gymnastiska  
 Centralinstitutet.

Otto Salomon

Föreståndare  
 för Nääs Slöjdläro-  
 seminarium.

Pris för planscherna med textbilaga:

i ex. 9 kr.; inlagda i portfölj 12 kr.; uppklistrade på papp 15 kr.

Ur pressens omdömen:

Utgifvandet af ofvannämnda planschverk är ett af de betydelsefullare pedagogiska listecknen, en åtgärd, för hvilken hvarje vän af en sund uppfostran bör känna sig tacksam. Astadkommandet af här anmälda arbete har utan tvifvel varit en mycket svårlöst uppgift. Men den är löst på ett sätt, som länder alla de samverkande, men i synnerhet utgifvarne till stor heder. I den mån det finner väg till skolorna, skall det blifva till afsevärd nytta äfven för de lärjungar, som icke få deltaga i slöjden. Ty kommer läraren att fästa tillbörlig uppmärksamhet på lärjungarnes kroppsställning i slöjdsalen, kommer han äfven säkerligen att ägna större uppmärksamhet åt deras kroppshållning i allmänhet. Med goda skäl kan det sägas fylla ett stort behof, äfven om detta icke ännu är så allmänt eller så djupt känt.

*Svensk Läraretidning.*

Ett grundligt studium af dem skall lämna rik behållning för så väl lärare som lärjungar. På de senare måste de praktiska bilderna ovillkorligen verka eggande, manande. Ingen vidlyftig utläggning torde behövas.

Alldeles utan föregångare är detta nya Planschverk visserligen icke, men det betecknar ett ofantligt stort steg framåt och vittnar på ett värtaligt sätt om den utveckling, som på slöjdundervisningens område ägt rum. Det är nu att önska, att denna åskådningsmateriel måtte finna väg till så många slöjdsbarn som möjligt. *Folkskolans Vän.*

Bilderna äro så vackra och väl utförda att man med skäl kan säga, att den yttre formen ej lämnar något öfrigt att önska.

Arbetet, som i förhållande till utstyrel och innehåll, kan anses mycket billigt, bör förvisso ej saknas i någon snickareverkstad, och ännu mindre i någon skola, som omfattar slöjd och som har till mål ungdomens fysiska utveckling och välbefinnande. *Göteborg. Handels- och Sjöf.-Tidning.*

Det verk om denne sag, som vi hermed har den förnöjelse at anmelde, er et rent pragtverk i enhver henseende. Svensk gymnastik og svensk sløid har her arbeidet sammen, og man kan være tryk paa, at de afbildede arbejdsstillinger tillfredsstiller kravene saavel fra hygieuens som arbejds side. Enhver sløidskole, som vil være godt udstyret maa anskaffe dette verk. Med plancherne følger et teksthefte, hvori udgiverne grundig, greit og klart gjør rede for sagen og for billederne. *Norsk Skoletidende.*

Tegningerne er nydelig udført, store og tydelige; de vil tillige være til en sand Pryd for en Sløidsal. Og Stillingerne er haade frie, kraftige og smukke. Særlig vil jeg fremhæve Stillingen for Sagning paa disse Plancher. Den er fri og ledig, naturlig og kraftig. Med Benene stillet til Side bliver den usikker. Jeg vil paa det varmeste anbefale dette Verk til Anskaffelse til enhver Sløidsal. Vi er Tak skyldig for et saadant Arbeide.

*Imm. Flood i Norske Morgenbladet.*

Die Arbeit ist vor allem zu Gunsten der Hygiene des Arbeitsunterrichts gethan, und es lässt sich schon von vorn herein erwarten, dass, wenn sich zu solchem Zwecke ein hervorragender Lehrer des Turnens und ein gewiegter Kenner der Knabenhandarbeit vereinigen, ein für diese erspriessliches Ergebnis die Folge sein muss.

*Blätter für Knaben-Handarbeit.*

För att underlätta slöjdundervisningens införande utlemnas från Nääs till skolor för dem afsedda redskap och verktyg enligt nedanstående prisuppgift. Skriftliga rekvisitioner torde ställas till Aug. Abrahamson, Nääs, Floda Station. Mot kontant, i förskott eller mot efterkräf.

Redskapens och verktygens namn.	Kr.	öre	Per 6 elever behöfliga antal	Per 12 elever behöfliga antal	Per 18 elever behöfliga antal	Per 24 elever behöfliga antal
Hyfvelbänk, ekskifva, 2 skr.	20	—	3	8	12	—
D:o björkskifva, d:o	20	—	—	—	—	—
D:o furuskifva, 1 skr.	12	—	—	—	—	—
D:o för 2 pers. 16 &	17	—	—	—	—	—
D:o i skåp. . . . .	29	—	—	—	—	—
Rundsåg med ställ. . . . .	1	—	2	3	4	—
D:o bredare med ställ .	1	—	1	2	4	—
Sinksåg med ställ . . . . .	1	20	2	4	4	—
Sticksåg, eng. . . . .	—	85	1	1	1	—
Fogsvans, eng. 12 t. 1: 55 . . .	2	20	1	2	3	—
Rubank med dubbelt järn . . .	2	85	3	8	12	—
Skrubbhyfvel med järn . . . . .	1	12	3	8	12	—
Putshyfvel med dubbelt järn .	1	67	3	8	12	—
Rundhyfvel med 2 t. d:o . . . .	1	75	1	1	1	—
Böjtång 4 1/2 tum, Flackång à	—	25	2	2	2	—
Kniptång. . . . .	—	52	1	1	1	—
Hoftång 8 tum (9 t. 1: 10) 33 &	—	55	1	2	2	—
Stämjärn eng. (sats) 12, . . . .	3	40	1	2	2	—
D:o med påsatta skaft . . . . .	4	40	—	—	—	—
Lockbettel, eng. (sats) 8 st. . . .	3	85	1	1	1	—
Håljärn, eng. (sats) 12 . . . . .	4	15	1	1	1	—
Flatfil, eng. 9 . . . . .	—	36	2	4	4	—
Halfrund fil, eng. & rasp, 36 &	—	45	3	6	6	—
Rundfil, » 9' » . . . . .	—	36	2	4	4	—
Sågfil, » . . . . .	—	25	2	4	4	—
Borrsläng med 16 borr 3: 65 &	3	80	1	1	1	—
» utan borr 1: 25 &	1	43	—	—	—	—
Sylburr i träfordral. . . . . 95 &	1	50	1	2	3	—
Amerik. Spiralburr 3 st. 1 kr. &	2	50	—	—	—	—
Knif (Nääs modell 40 ö.) 20, 25	—	60	4	6	12	—
» i fordral . . . . .	—	92	1	2	2	—
Bandknif. . . . . 1: 75 &	1	—	3	8	12	—
Hammare med skaft. . . . . 40 &	—	60	3	6	8	—
Klubba . . . . .	—	45	2	2	6	—
Passare med skruf . . . . . 1: 05 &	1	20	—	—	—	—
D:o utan skruf 28, 63 &	—	70	1	1	1	—
Krumcirkel . . . . .	—	55	3	6	6	—
Sickling . . . . .	—	13	3	6	6	—
Skrufmejsel . . . . .	—	27	2	4	6	—
Späcksrifva (af järn) . . . . .	—	33	3	6	6	—
Skedjärn (sort.) med skaft. . . .	—	25	3	8	8	—
Skrufving 20, cm. 1.5 cm. 70 ö	1	—	1	1	2	—
Yxa, (amerik.) . . . . .	1	80	3	8	12	—
Strykmått (patent) . . . . .	—	45	1	1	2	—
Sinkstrykmått . . . . .	—	30	1	2	2	—
Smyg . . . . .	—	55	3	—	—	—
Vinkel, 15, 20, 25, 30 cm. . . . .	—	16	—	8	12	—
D:o af metall. . . . . 83 &	1	05	1	1	1	—
Limpanna med pensel . . . . .	1	75	1	1	1	—
Slipsten med ställ & väf 7,50 &	6	—	1	1	1	—
Slipsten (plan) med ställ . . . .	2	50	2	3	3	—
Brynsten . . . . . 8, 10, 40 &	—	50	1	1	1	—
Bildhuggarejärn . . . . . 3 &	5	—	2	4	6	—
Metermått 65, 90, 1: 84, 12, 8 &	—	35	—	—	—	—
Svarfjärn, eng. (sats på 1 duss.)	6	—	—	—	—	—
Böjda träsniderifilar . . . . .	—	78	2	2	2	—
Sågvikare . . . . . 50, 26 &	—	90	—	—	—	—
Hyfveljärn, eng., dubbla 2 1/8 . .	—	77	6: 50.	10: 10.	—	—
D:o 1 3/4 . . . . .	—	37	6: 3.	8: 95.	—	—
D:o enkla 1 1/4 . . . . .	—	14	6: 2.	8: 85.	—	—
Rundsågsblad . . . . .	—	46	6: 2.	8: 2.	—	—
Sinksågsblad . . . . . 22, 28, 35 &	—	30	—	—	—	—
Sågsnören 6:tråd. pr 1/2 kilo . . .	1	85	—	—	—	—
D:o 3:tråd, d:o 63 & . . . . .	1	35	—	—	—	—
Handsågar 18" 1, 15, 20" 1, 25, 22"	—	36	—	—	—	—
Sandpapper . . . . . (1 bok)	—	66	—	—	—	—
Stift 1 1/2 t. 1 1/4 t. 1 t. 3/4 t. 1/2 t.	—	46	—	—	—	—
Lim . . . . . (1 kilo) . . . . .	—	75	—	—	—	—
Smörjkannor . . . . .	—	62	—	—	—	—
Filklofve . . . . .	—	62	—	—	—	—
Ritbestick . . . . . 2: 33 &	—	60	—	—	—	—
Slipmaskiner . . . . .	—	70	—	—	—	—
Gradsågar . . . . .	—	70	—	—	—	—
Skrufställ af järn, . . . . . 1 kr. &	2	70	—	—	—	—

