



INSTITUTIONEN FÖR KULTURVÅRD

ANTIKVARIISKT PERSPEKTIV PÅ ADAPTIV ÅTERANVÄNDNING: EN FALLSTUDIE AV GULDHEDENS NORRA VATTENTORN



Oscar Sand

Uppsats för avläggande av filosofie kandidatexamen med huvudområdet kulturvård med inriktning mot bebyggelseantikvarisk verksamhet

2025-06-18, 15 hp

Grundnivå

Omslagsfoto: Guldhedens norra vattentorn, Oscar Sand, 2025.

Antikvariskt perspektiv på adaptiv återanvändning: En fallstudie av Guldhedens
norra vattentorn

Oscar Sand

Handledare: Eva Löfgren

Examensarbete 15 hp
Bebyggelseantikvariskt program, 180 hp

UNIVERSITY OF GOTHENBURG
Department of Conservation
P.O. Box 130
SE-405 30 Göteborg, Sweden

<http://www.conservation.gu.se>
Fax +46 31 786 4703
Tel +46 31 786 0000

Program in Integrated Conservation of Built Environments
Graduating thesis, BA/Sc, 2025

By: Oscar Sand
Mentor: Eva Löfgren

The Heritage professional's view on Adaptive reuse: A case study of the northern water tower in Guldheden.

ABSTRACT

This thesis examines how adaptive reuse and cultural heritage values are approached by heritage conservation and heritage professionals, by studying the adaptive reuse of the northern water tower in Guldheden. This thesis is relevant for heritage professionals who are involved in adaptive reuse or reconstruction related to cultural heritage. The Swedish National Heritage Board's Platform for Cultural and Historical assessments and selection has been used as a theoretical framework in this thesis. Cultural historical values are important for different places, well-being and environmental sustainability. Heritage professionals expertise is considered necessary regarding urban development, land use, building reconstruction and adaptive reuse. However, challenges of adaptive reuse remain, such as economic conditions and lack of knowledge. In this thesis two heritage professionals have been interviewed to provide their perspective on adaptive reuse in relation to the water tower. Based on the heritage professionals view on adaptive reuse, the primary thing is that the building itself remains, the structures original purpose is visible and that the form and volume are preserved. The case study is based on the northern water tower in Guldheden, which underwent a transformation or reuse to become student housing. The study suggests that the reuse process was not careful with the buildings architectural features and cultural historical values. The buildings previously identified cultural historical values, shape, and volume are no longer visible after the reconstruction. Nevertheless, cultural historical values may, according to the informants, set boundaries for what is possible or permitted to do during adaptive reuse, and other values may be equally or more valuable than cultural historical values. Example as societal needs, which is in this thesis is related to student apartments. According to the Swedish National Heritage Board (2025) are cultural values in the built environment challenged by the society's effort for sustainability, which is why heritage professionals expertise is essential in such as reuse and reconstruction of buildings. Since it is important to both maintain values and fulfill demands.

Title in original language: Antikvariskt perspektiv på adaptiv återanvändning: En fallstudie av Guldhedens norra vattentorn.

Language of text: Swedish.

Number of pages: 51

Keywords: Adaptive reuse, cultural historical values, water tower, Heritage professional's perspective.

ISRN GU/KUV
ISNN1101-3303
25-06-18-SE

Förord

Jag vill först och främst tacka min handledare Eva för hjälpen och de råd som jag har fått under hela arbetet.

Jag vill även tacka de som ställde upp på intervjuerna som med sina kunskaper och erfarenheter bidragit till stor nytta i denna uppsats.

Jag vill även tacka Alma och Nadja som stöttat mig genom denna process.

Innehållsförteckning

1.	Inledning.....	11
1.1	Bakgrund.....	11
1.2	Problemformulering	12
1.3	Syfte och frågeställningar.....	12
1.4	Kunskapsläge.....	12
	Kulturhistoriska värden i plan- och byggprocesser	12
	Återanvändning av vattentorn	13
	Adaptive reuse som begrepp	14
	Den svenska kontexten av adaptiv återanvändning.....	14
	Cirkulär ekonomi som strategi	15
	Adaptive reuse: en strategi mot minskad miljöpåverkan och hantering av kulturvärden.....	16
	Utmaningar med adaptive reuse	17
1.5	Metod och material.....	18
1.6	Teoretisk referensram.....	19
1.7	Avgränsningar	22
2.	Fallstudien Guldhedens norra vattentorn.....	23
2.1	Guldhedens norra vattentorn 1935–2025	23
	Stadsdelen Guldheden	23
	1935–1975.....	23
	Till- och ombyggnationens påbörjan 2003.....	29
	Till- och ombyggnation året 2006.....	33
	Aktörsperspektiv på till- och ombyggnationen	35
	Vattentornets kulturhistoriska värden.....	36
	Observation och analys av Guldhedens norra vattentorn och omgivande miljöer 2025	37
2.2	Intervju med bebyggelseantikvarier om tornets kulturhistoriska värden	41
3.	Diskussion och slutsatser.....	46
4.	Sammanfattning.....	51
5.	Käll- och litteraturförteckning.....	52
	Otryckta källor.....	52
	Tryckta källor och litteratur.....	53
	Lagar.....	52
	Informanter.....	52
	Figurer	54
	Bilagor.....	56

Bilaga 1. Transkription av intervju med informant Fredrik Badh, bebyggelse antikvarie, 2025 6 maj.	56
Bilaga 2. Transkription av intervju med informant Johanna Lange, bebyggelseantikvarie, 9 maj. ...	62

1. Inledning

1.1 Bakgrund

Enligt Boverket (2025) svarade Bygg- och fastighetssektorn år 2022 för utsläpp av växthusgaser till en siffra av 22,1 procent av Sveriges totala utsläpp. En stor del av utsläppen kom bland annat från sektorns tillverkning av material, hantering av bygg- och rivningsfall, samt användning av maskiner. Boverkets använder sig utav utsläpp av växthusgaser och energianvändning som miljöindikatorer för att följa upp bygg- och fastighetssektorns miljöpåverkan, och de visar att bygg- och fastighetssektorns miljöpåverkan är stor. Därav finns det ett ökat behov av medvetenhet om vilken betydelse detta har för miljön.

Boverket är den nationella myndighet som arbetar för stadsutveckling och samhällsplanering på uppdrag av regering och riksdag.

Ett av Sveriges miljömål är *god bebyggd miljö*, vilket riksdagen definierar som: ”Städer, tätorter och annan bebyggd miljö ska utgöra en god och hälsosam livsmiljö samt medverka till en god regional och global miljö. Natur- och kulturvärden ska tas till vara och utvecklas. Byggnader och anläggningar ska lokaliseras och utformas på ett miljöanpassat sätt och så att en långsiktig god hushållning med mark, vatten och andra resurser främjas” (Sveriges miljömål 2025).

Med ökande befolkning och bostadsbehov ses städerna som en lösning för många problem, dock innebär städerna också risker som luftföroreningar och buller som resultat av exploateringar. Enligt Boverket (2025) som tillsammans med Naturvårdsverket och Länsstyrelserna driver Sveriges miljömål, krävs det insatser och planering för en mer hållbar byggd miljö och stärkt fysisk planering av den byggda miljön, samt fler effektiva åtgärder inom byggandet.

Foster (2020) skriver att tillverkningen av byggmaterial, uppförandet och rivningar av byggnader utförs i stor mängd globalt, vilket i sin tur orsakar stora påfrestningar på världens naturresurser. Bygg- och fastighetssektorn är därmed en stor faktor till påfrestningen av råvaror och resurser. Dessutom ökar sektorns utsläpp av växthusgaser som i sin tur påverkar den globala uppvärmningen, därför krävs det en hantering av byggandets miljöpåverkan. Enligt Foster (2020) visar aktuell forskning att återanvändning av byggnader har miljömässiga fördelar. Studier och analyser på enskilda byggnader där återanvändning har applicerats, visar på minskad energiförbrukning, materialanvändning och utsläpp av växthusgaser i förhållande till nyproducerade byggnader. Att anpassa eller bygga om en befintlig byggnad beskrivs av Commonwealth of Australia (2004) som *adaptive reuse*, och på svenska adaptiv återanvändning.

Bebyggelseantikvarier arbetar sällan i modern byggproduktion, däremot kan de kopplas in när gamla byggnader ska återanvändas och byggas om, eller när andra kulturmiljöfrågor är aktuella. Gillgren (2000, s. 7) skriver att platsers historia och kulturvärden är viktiga för människors förankring och trivsel. De spelar också en viktig roll för miljöns långsiktiga hållbarhet, då samtiden är starkt förankrad med att varsamt komplettera och förbättra den befintliga miljön. Gillgren (2000) vidare skriver att utveckling och bevarande av kulturmiljön kräver professionalitet och antikvariskt kunnande. Gillgren (2000, s. 28) skriver att en viktig förutsättning för att kulturmiljövårdens intressen ska kunna framhållas i samhällsplaneringen, är att bebyggelsemiljöernas intressen är kända och att det finns kunskapsunderlag av god

kvalitet. Denna kunskapsuppbyggnad sker genom dokumentation och inventeringar, på uppdrag av antikvarier tillhörande kommuner eller museer.

Enligt Riksantikvarieämbetet (2025) anser en del att kulturvärden i den byggda miljön utmanas av samhällets strävan och omställning mot hållbarhet. Därav behövs den antikvariska kompetensen när det gäller markanvändning, stadsutveckling och för ombyggnad av bebyggelse, enligt Riksantikvarieämbetet. I *Byggnadsantikvarierna behövs i samhällsplaneringen* (2025) säger bebyggelseantikvarien och översiktsplaneraren Sjöo att antikvarien har ofta en tydlig erfarenhet av planeringsfrågor, gestaltning av ny bebyggelse och en specifik roll i samhällsplaneringen. Likaså nämner bebyggelseantikvarien Rosenblom (2025) att antikvarien är expert på att ta hänsyn till värden och värna om den befintliga bebyggelsen. *Byggnadsantikvarierna behövs i samhällsplaneringen* (2025) är framtagen för en konferens om antikvarisk kompetens och kulturmiljövården inom samhällsplaneringen.

1.2 Problemformulering

Byggsektorn i Sverige orsakar stora utsläpp av växthusgaser och att minska byggbranschens miljöbelastning och samtidigt värna kvaliteter i den befintliga miljön är två viktiga skäl till varför återanvändning av byggnader är mer gynnsamt än att bygga nytt. Återanvändning har ofta miljömässiga och ekonomiska fördelar men kan betyda att ursprungliga arkitektoniska egenskaper och kulturhistoriska värden bortprioriteras. Frågan är hur yrkesverksamma antikvarier ser på ombyggnader som innebär att byggnaden står kvar men som förvanskas.

1.3 Syfte och frågeställningar

Syftet är att genom en studie av ombyggnaden av Guldhedens norra vattentorn till studentbostäder, undersöka hur återanvändning och kulturhistoriska värden hanteras av kulturmiljövården och framför allt av bebyggelseantikvarier.

- *Hur gick till- och ombyggnadsprocessen till gällande Guldhedens norra vattentorn?*
- *Vilka kulturhistoriska värden identifierades före och efter ombyggnationen?*
- *Hur förhåller sig antikvarier till adaptiv återanvändning av kulturhistoriskt värdefulla byggnader såsom Guldhedens norra vattentorn?*

1.4 Kunskapsläge

I undersökningen behandlas kulturmiljövårdens och bebyggelseantikvariens syn på kulturhistoriska värden i processer av adaptiv återanvändning, med Guldhedens norra vattentorn som fallstudie. I följande redogörelse av kunskapsläget kommer jag därför ta upp studier som beskriver kulturhistoriska värden, återanvändning av vattentorn, återanvändning som begrepp och cirkulär ekonomi.

Kulturhistoriska värden i plan- och byggprocesser

Riksantikvarieämbetet är den nationella myndighet som arbetar för att kulturarvet ska utvecklas, bevaras och användas. Riksantikvarieämbetet (2020, s. 10) skriver att begreppet kulturhistoriskt värde betyder de möjligheter immateriella och materiella företeelser kan ge vad gäller att förmedla och inhämta kunskaper eller förståelse om olika sammanhang.

Begreppet används också för att exempelvis utvinna kunskap om bebyggelsen eller landskapet vi lever i, och därigenom skapas förståelse för människors livsvillkor (Boverket 2024).

Enligt Riksantikvarieämbetet (2020, s. 13) behöver kulturvärden hanteras utifrån kulturhistoriska utgångspunkter där byggnader, miljöer och objekt bevaras, utvecklas och används. Dels för att ge framtida generationer möjligheten att ta en del av historien, men också för att kulturvärden har en betydelse för hållbar utveckling. Kulturvärden kan stimulera social hållbarhet genom inkluderande identiteter och människor kan engageras i demokratiska processer gällande kulturvärden, och på så sätt skapas inkludering. Riksantikvarieämbetet (2020, s. 13) skriver vidare att förvaltningen av kulturvärden kan skapa ekonomisk hållbarhet och bidra till hållbara och attraktiva städer, samt ge ett resurseffektivt sätt att använda den byggda miljön.

Riksantikvarieämbetet (2018, s. 15–16) skriver att i sex av tio fall redovisas inte byggnaders kulturhistoriska värden i byggprocessens olika steg, och att värdena inte redovisas i exempelvis bygglov kan påverka hur värdena hanteras i framtiden. Inom Riksantikvarieämbetets studie framgår det bland annat att flertalet byggnader eller delar av byggnader med utpekat kulturvärde har rivits trots rivningsförbud. Det framgår även att rivningarnas påverkan på byggnadernas värden inte framgår i handlingarna, likaså förekommer inga antikvariska ställningstaganden.

Återanvändning av vattentorn

I kandidatuppsatsen *Adaptiv återanvändning av vattentorn: Utmaningar och möjligheter i omvandlingen av historiska vattentorn* från Malmö Universitet som är skriven av William Wassenius (2024) nämns återanvändning av vattentorn som bär på historiska värden. Denna kandidatuppsats används för att den bidrar till den senaste forskningen och för att urvalet om texter som berör vattentorn inte är speciellt brett.

Wassenius (2024, s. 18–19) skriver att vattentillförsel är en essentiell del för människans och städernas utveckling, inte minst när befolkningen lämnade landsbygden för ett liv i staden krävdes det avloppssystem och rent vatten. Vattentornen hade från början en nära koppling till industriutvecklingen, detta på grund av kopplingen till ångloken. Vattentornen byggdes i nära anslutning till tågrälserna för att förse ångloken med vatten. Vattentornens tidigare syfte var även att förse fabriker med vatten för tillverkningsprocesser och möjligheten att kunna släcka bränder.

Wassenius (2024, s. 23) skriver att tidigare byggdes vattentorn över resterande byggnader i stadsbilden, vilket har resulterat i att vattentorn ofta ses som landmärken, och enligt Lynch (1960, s. 48) används ofta landmärken som identifiering av platser och riktningar, vilket underlättar orienteringen. Wassenius (2024, s. 24) skriver att under tidens gång har flertalet vattentorn förlorat sin funktion efter städernas och den tekniska utvecklingen. Höga värden såsom estetiskt eller historiskt har oftast en markant effekt på vattentorns syn som landmärke eller potentiell för adaptiv återanvändning. Därav är vattentorn ett bra alternativ för återanvändning, så att byggnadens värden tas tillvara samtidigt som byggnaden får ett nytt liv. Wassenius (2024, s. 24) skriver att återanvändning av vattentorn är en komplicerad uppgift eftersom de inte är till för att leva i, utan för vattenfördelning. Likaså är ett vattentorn byggt med vattenreservoaren i den övre delen av byggnaden vilket gör den övre delen ockuperad.

Att ett vattentorn inte är byggt för människan och är svårangepassad syns även på dess form och bristen i insläpp av dagsljus. Ett äldre vattentorn med kulturhistoriska värden gör det svårare att återanvända byggnaden, eftersom värdena gör att bevarandet behöver hanteras varsamt och efterlikna byggnadens tidigare skick. Detta resulterar ofta i en svårhanterad och kostsam process, speciellt när byggnadens värden måste bevaras samtidigt som byggnaden måste anpassas och uppnå krav på exempelvis brandrisk.

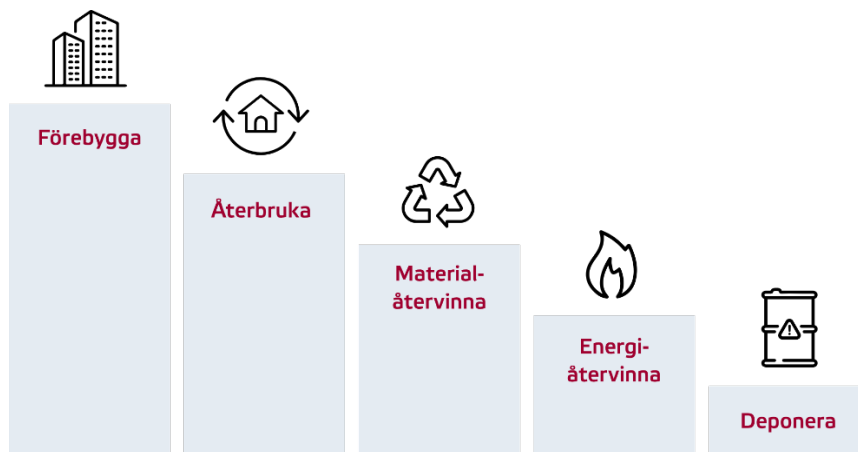
Adaptive reuse som begrepp

I boken *Adaptive reuse of the built heritage- concepts and cases of an emerging discipline* skriver Plevoets och Van Cleempoel (2019, s. 20–23) att genom historien har alltid återbruk av byggnader skett, åtminstone är det ett väl etablerat tillvägagångssätt. Men som forskningsområde är adaptiv återanvändning en relativt ny företeelse. Plevoets och Van Cleempoel (2019, s. 17–20) skriver att under 1970-talet etablerades begreppet ”adaptive reuse” som en disciplin med teoretiska och filosofiska grunder, inom återanvändningen innebar också detta flera olika metoder och teorier.

Enligt Plevoets och Van Cleempoel (2019, s. 20–23) har begreppet adaptiv återanvändning (adaptive reuse) inte en helt klar definition, och det används för övrigt olika begrepp för att beskriva en byggnads förändrade funktion eller arkitektur. I stället för termen adaptiv återanvändning används bland annat ändring och anpassning. Ändring syftar till en omfattande förändring av en byggnad, medan anpassning indikerar en mindre och nödvändig förändring. Författarnas tolkning av adaptiv återanvändning lyder ”adaptive reuse as a term is most suitable to name the discipline of working with existing buildings as an emerging field that intersects the more established disciplines of architecture, interior architecture, conservation, engineering and planning” (Plevoets och Van Cleempoel 2019, s. 20). Sammanfattningsvis kan man säga att begreppet adaptiv återanvändning är den mest lämpade disciplinen för att arbeta med befintliga byggnader, medan man korsar arkitektur, inredningsarkitektur, bevarande, ingenjörsvetenskap och planering.

Den svenska kontexten av adaptiv återanvändning

Boverket (2025) skriver att en del i de nationella hållbarhetsmålen är att minska den rådande klimatpåverkan som bland annat bygg- och rivningsfall påverkar. Den så kallade ”avfallshierarkin” syftar till att beskriva underhåll, renovering och förvaltningens viktiga påverkan på byggnader, som ett viktigt verktyg mot en cirkulär ekonomi. Enligt Boverket (2023) består hierarkin av fem nivåer som beskriver olika förhållningssätt till cirkularitet. Förebygga och återbruka är två centrala delar när det gäller återanvändning av byggnader. Förebyggandet fokuserar på om förändringen är nödvändig och byggnadens befintliga delar värderas och inventeras för att medge vilket användningsområde byggnader får. Utifrån inventeringen görs eventuellt en framtida underhållsplan och målet är att använda byggnadens befintliga material så långt som möjligt. Boverket (2023) vidare skriver att det andra steget som är återbruka betyder att nyttja en befintlig byggnad för nya behov, och för att återanvända en hel befintlig byggnad är det viktigt att den underhållits väl och att bevara byggnadens arkitektoniska karaktär trots en ändrad användning.



Figur 1. Avfallshierarkin (Boverket 2025).

Cirkulär ekonomi som strategi

I *Circular economy: Strategies for adaptive reuse of cultural heritage buildings to reduce environmental impacts* skriver Foster (2020) att strategier mot en cirkulär ekonomi syftar främst till att minska resursanvändningen inom bygg- och fastighetssektorn och minska utvinningen av nytt material. Foster (2020) nämner cirkulär ekonomi som en produktions- och konsumtionsprocess som bör innefattas av ett minimum av utvinnandet av naturresurser, och minska förbrukningen samt användningen av material och energi.

Enligt Foster (2020) är ett tillvägagångssätt för att uppnå en cirkulär ekonomi att applicera adaptiv återanvändning på tomma eller outnyttjade byggnader. Inte minst när det gäller kulturhistoriskt värdefulla byggnader där de flesta bär på en rik historia, och tillför en unik nisch till stadsbilden. Därmed är det viktigt att förlänga livslängden eller omstrukturera befintliga byggnader, så att social och ekonomisk tillväxt främjas.

Foster (2020) skriver att dagens miljöförstöringar, förstörelse av livsmiljöer och förändrade ekosystem, har lett till en strävan mot mer hållbara strategier. Inte minst har författaren skapat ett ramverk som ger råd för intressenter inom byggsektorn, och i adaptiv återanvändnings projekt. Ramverket kan avgöra projektens "cirkulära nivå" och bidra till cirkulär ekonomi, på ett sätt som ger stöd inom projektplanering. Enligt Foster (2020) är det viktigt att lyfta viktiga aspekter såsom hållbar livsmiljö, cirkulär ekonomi och adaptiv återanvändning av byggnader inom Bygg- och fastighetssektorn. Doménech-Rodriguez m.fl. (2024) skriver att Europeiska kommissionen godkände år 2014 en åtgärd för att möjliggöra en cirkulär ekonomi som särskilt bygger på återanvändning och omvandling av oanvända byggnader. Med syftet att skapa nya ekonomiska och sociala möjligheter i linje med principerna över cirkulär ekonomi: att utnyttja det gemensamma kulturarvet och förbättra byggnaders miljöprestanda under dess livscykel.

Doménech-Rodriguez m.fl. (2024) skriver att det krävs användbara metoder som hanterar, använder och återanvänder den byggda miljön, exempelvis är adaptiv återanvändning av befintliga byggnader ett steg mot detta. Doménech-Rodriguez m.fl. (2024) skriver att ett

metodologiskt ramverk som bearbetar både datainsamling och beräkning tillsammans med GIS-teknik kan hantera och värdera återanvändning av byggnader samt ge rekommendationer för framtida ombyggnationer. Genom datainsamling och analys kan denna modell vara ett viktigt verktyg för hållbar stadsplanering i återanvändningsprocesser.

Naturvårdsverket (2024) skriver att cirkulär ekonomi är en modell som används för att minska samhällets resursanvändning och den miljöpåverkan som efterföljs. I en cirkulär ekonomi brukas resurser så länge som möjligt, och material samt resurser anses som värdefulla och bevaras. Naturvårdsverket (2024) skriver att en försäkran av våra framtida livsmiljöer behöver följa några centrala punkter: minskade koldioxidutsläpp, cirkulär ekonomi och minskat avfall. Enligt Naturvårdsverket (2024) innebär ett resurseffektivt samhälle att vi använder mindre energi och material, som i sin tur minskar behovet av fossilbränslen. Det leder till minskade koldioxidutsläpp och minskad utvinning av material och resurser.

Enligt Ellen Macarthur Foundation (2024) är cirkulär ekonomi ett system där material och produkter återanvänds istället för att bli till avfall, likaså genomgår det processer som underhåll, återanvändning och renovering. Det mest effektiva sätt att behålla ett objekts värde är att upprätthålla eller återanvända dem. Ellen Macarthur Foundation (2024) skriver att exempelvis är en telefon som mest värdefull när den är intakt, istället som en bit komponenter. Likaså är en byggnad som mest värdefull när den är befintlig och till användning.

Foster (2020) skriver att den mest effektiva cirkulära metoden är den som utförs med ett minimalt ingrepp på byggnaden eller objektet som möjligt. Kopplingen mellan cirkulär ekonomi och bevarande av byggnader kännetecknas av att rivning undviks, byggnaden bevaras och cirkularitet uppnås. Därför är adaptiv återanvändning av byggnader en cirkulär metod som återanvänder material och skapar nya ändamål. Som teori kan cirkulär ekonomi användas som ett argument för att stärka användningen av adaptiv återanvändning av byggnader. Dels för minskade utsläpp av växthusgaser och resursanvändning, men också för hantering och bevarande av befintlig bebyggelse.

Adaptive reuse: en strategi mot minskad miljöpåverkan och hantering av kulturvärden

I boken *Återbruk i stadsbygd* skriver Bengtzon och Engström (1987) att deras forskning bland annat har resulterat i att bevarande och inflytande av byggnader är ett långsiktigt ideologiskt problem som kräver praktiska lösningar, och beslut gällande byggnader bör granskas noga. Framförallt är de gamla byggnaderna i staden vittnen till en historia och dessutom en viktig funktion, som bör integreras i stadsplaneringen snarare än bortprioriteras.

I samhörighet till Bengtzon och Engström (1987) presenterar Baker m.fl. (2021) en liknande ansats. Att motverka rivningar av byggnader och istället applicera adaptiv återanvändning är ett gynnsamt steg ur ett miljö- och ekonomiskt perspektiv. Inte minst minskar utsläppen av växthusgaser- och energianvändningen blir mindre, och ur ett kulturhistoriskt perspektiv främjas och bevaras det byggda kulturarvet. Dock påpekar Baker (2021) m.fl. att deras fallstudieundersökningar visar att de beslut som ligger till grund för rivning eller bevarande av byggnader främst är byggnadernas kulturvärden, medan miljövärdena prioriteras lägre.

Forskningen visade att när miljövärdena inte räckte till, riskerade byggnaderna istället att rivas.

Wassenius (2024) skriver att bygg- och fastighetssektorns stora miljöpåverkan kräver i sin tur hållbara strategier som exempelvis adaptiv återanvändning eller cirkulär ekonomi. Trots utmaningarna med strategierna är adaptiv återanvändning en hållbar metod vid bevarande av kulturhistoriskt värdefull bebyggelse. Enligt Wassenius (2024) orsakar Bygg- och fastighetssektorn stora utsläpp av växthusgaser och samtidigt råder det bostadsbrister i delar av Sverige, därför krävs det metoder för minskad miljöpåverkan och hållbarare levnadssätt. Wassenius (2024) skriver också att trots de miljö- och kulturhistoriska fördelarna med adaptiv återanvändning, kan de ekonomiska kostnaderna och genomförbarheten variera.

Utmaningar med adaptive reuse

Enligt Pintossi m.fl. (2023) är adaptiv återanvändning av byggnader gynnsamt för en cirkulär ekonomi och hållbar utveckling, dock finns det brister i kunskap och metoder om adaptiv återanvändning i förhållande till hanteringen av kulturarv. Pintossi m.fl. (2023) menar också att det finns en avsaknad av en tydlig definition av begreppet kulturarv och för vem eller hur en byggnad ska bevaras. Pintossi m.fl. (2023) skriver att syftet med deras studie är att fastställa och tydliggöra utmaningarna med adaptiv återanvändning, med utgång från tre fallstudier. Resultatet av forskningen resulterade i gemensamma utmaningar i fallstudierna, främst bestod problemen av brister i hantering och tolkning av kulturarvet, tillvägagångssätt och kostandsbelopp.

Det centrala innehållet i *Critical success factors for the adaptive reuse of industrial buildings in Hongkong* anknuter till att adaptive återanvändning av byggnader ligger till grund för en hållbar stadsmiljö och stärkande av sociala och ekonomiska faktorer. Enligt Langston m.fl. (2008) används modellen Adaptive reuse potential i Hongkong, för att tillämpas i beslutsprocesser på befintliga byggnader som eventuellt har potential för adaptiv återanvändning. Langston m.fl. (2008) skriver att i Hong Kong ökade uppförandet av bostäder med 1,5 procent under året 2006 vilket resulterade i omfattande utsläpp av växthusgaser, och befintliga byggnader riskerades att rivas. För att motverka de omfattande koldioxidutsläppen anser Langston m.fl. (2008) att en effektivare strategi är att lämna byggnaderna intakta, renovera dem och ändra dess användning.

I relation till detta skriver Doménech-Rodriguez m.fl. (2024) att flertalet av Europas städer bör bli mer hållbara, och detta genom omvandling av befintliga byggnader eller tillämpning av adaptiv återanvändning. Trots fördelarna med adaptiv återanvändning påpekar Doménech-Rodriguez m.fl. (2024) att flertalet europeiska städer strävar efter nybyggnationer och markexploatering.

Bengtson och Engström (1987, s. 109–110) skriver att ombyggnationer och återanvändning är processer som ska ske varsamt och projekten bör kvalitetssäkras för att inte skada byggnaders kulturhistoriska värden. Enligt Bengtson och Engström (1987) har antikvarien en viktig roll och den kunskap som krävs vid hanteringen av kulturhistoriska värden, och ett ytterligare steg mot att bevara och återanvända byggnader är att föra en dialog och samspel mellan olika inflytande parter i samhället, exempelvis ägaren, brukaren, kommunen och föreningar.

1.5 Metod och material

Denna undersökning är baserad på kvalitativ forskningsmetodik. Den kvalitativt inriktade forskningen bygger på egna fältstudier, dokumentanalyser och kvalitativa intervjuer som underlättar fokuset på det studerade fallet (Patel och Davidsson, 2019, s. 52–53). Valet att använda sig av kvalitativ forskning visade sig vara lämpligt i förhållande till fallstudien och undersökningen har fokuserats mer på analys av empiri än teori. Under arbetets gång har de valda metoderna alternerats och kompletterats med varandra, vilket i sin tur har påverkat forskningsresultatet.

I undersökningen ingår en fallstudie som omfattar två intervjuer och dokumentanalyser. Det valda fallstudieobjektet är ombyggnaden av Guldhedens norra vattentorn som är särskilt intressant ur ett antikvariskt perspektiv. Syftet med uppsatsen är att genom en studie av ombyggnaden av Guldhedens norra vattentorn till studentbostäder, undersöka hur miljöhänsyn och kulturhistoriska värden hanteras av kulturmiljövården och framför allt av bebyggelseantikvarier. Det som gör fallstudien central är att den möjliggör en analys av antikvariskt perspektiv i praktiken. En viktig aspekt som ligger till grund för valet av fallstudie, är att fallstudien erbjuder möjligheten att undersöka byggnadens potentiella värden och hur antikvariska utlåtanden formas och ligger till grund för beslutsfattning.

I undersökningen genomfördes två kvalitativa semi-strukturerade intervjuer med Fredrik Badh, bebyggelseantikvarie på Göteborgs stadsmuseum den 6 maj 2025 och med Johanna Lange, bebyggelseantikvarie, den 9 maj 2025. Valet att intervjua just de två, beror på att den ena är konsult som driver en firma och den andra är en offentliganställd bebyggelseantikvarie.

Då respondenterna inte hade stark koppling till fallstudien, visades moderna bilder och tidigare foton från uppförandet, för att tydliggöra intervjufrågorna. Däremot hade respondenterna hög antikvarisk kompetens gällande återanvändning av byggnader, vilka faktorer som antikvarier anser är viktiga att bevara eller att ta hänsyn till. Frågorna som ställdes handlade bland annat om deras förklaring och syn på adaptiv återanvändning, vad de anser om till- och ombyggnadsprocessen och om byggnaden har förvanskats. Dessa frågor ställdes för att öka min kompetens om återanvändning och hur en antikvarie resonerar i sådana processer.

I dokumentanalysen har empiriskt material i form av arkivmaterial, tjänstemannayttranden och Göteborgs stadsbyggnadskontors plan- och programhandlingar använts. Detta material har sedan bearbetats för att analysera fallstudiens förändring över tid, och vilken påverkan det har haft. Det insamlade materialet har kompletterats med egna observationer i fält, vilket har bidragit med direkt kunskap om platsen, tydliga förändringar och fotodokumentation. Platsbesöket genomfördes vid Guldhedens norra vattentorn den 25 april 2025, för att få en bredare förståelse av byggnaden på plats. Följande dokument har ingått i arbetets dokumentanalys;

Dokumentnamn	Typ av dokument	Beskrivning
<i>Planprogram: Studentbostäder i Guldhedens norra vattentorn: kvarteret Strandastern inom stadsdelen Guldheden i Göteborg (2003).</i>	Planprogram	Planprogram som beskriver vattentornets förutsättningar och eventuellt kommande åtgärder.
<i>Program för Södra Guldheden (2006).</i>	Planprogram	Program över Södra Guldheden med syfte att stärka kommunens beslutsunderlag.
<i>Detaljplan för studentbostäder i Guldhedens norra vattentorn, kvarteret Strandastern inom stadsdelen Guldheden i Göteborg (2005).</i>	Detaljplan	Yttranden och redogörelser över detaljplan.

1.6 Teoretisk referensram

Uppsatsen tar avstamp i *Plattform för kulturhistorisk värdering- och urval* som är relevant i sammanhanget, eftersom denna publikation fungerar som ett viktigt redskap för yrkesverksamma bebyggelseantikvarier i Sverige. Texten är också relevant genom att den faktiskt beskriver hur värdering och urval sker, vad man prioriterar och vad som återspeglas. Värderingsmodellen kan även ligga till för kulturhistorisk värdering och urval, däremot kan det finnas brister eftersom plattformen inte beskriver flertalet av de värderingsaspekter som finns. Plattformen är ett dokument som inte har i syfte att ersätta DIVE exempelvis, men att möjligen komplettera i de fall som behövs. Likaså är plattformen en möjlig vägledning för att bygga vidare på Burra Charter, Conservation Principles och SAVE. Enligt Génétay och Lindberg (2015, s. 9) är kulturhistorisk värdering och urval en del i olika processer och skeenden i samhället, där många olika faktorer påverkar arbetet med värdering och urval. Värdering och urvalsprocesser bör därför vara flexibla och anpassningsbara i olika situationer, eftersom värderingar kan vara olika beroende på sammanhang eller i vilket syfte värderingen genomförs.

I *Plattform för kulturhistorisk värdering- och urval* skriver Génétay och Lindberg (2015, s. 18–21) att kulturhistoriskt värde ”definieras i plattformen som de möjligheter materiella och immateriella företeelser kan ge vad gäller att inhämta och förmedla kunskaper om och förståelse av olika skeenden och sammanhang – samt därigenom människors livsvillkor i skilda tider, inklusive de förhållanden som råder idag”.

Génétay och Lindberg (2015, s. 30) skriver att den kulturhistoriska värderings- och urvalsprocessen kan förstås som olika typer av ställningstaganden, som sorteras i fyra olika processmoment. Det *beskrivande* momentet handlar om identifiering av uttryck som

återspeglar kulturhistoriska skeenden. Därigenom beskrivs och avgränsas den kulturhistoriska kontexten som ligger till grund för bedömningen av det kulturhistoriska värdet. Det *analyserade* momentet beskriver och identifierar hur och i vilken grad uttrycken återspeglar de kulturhistoriska sammanhangen från det första steget, genom att utvärdera det kulturhistoriska värdet. I det *planerade* momentet prioriteras och planeras vad som ska lyftas fram för hantering och vad som väljs bort och det *beslutande* momentet handlar om ställningstaganden till resursfördelning, eventuella skyddsbestämmelser och metoder för bland annat förvaltning.

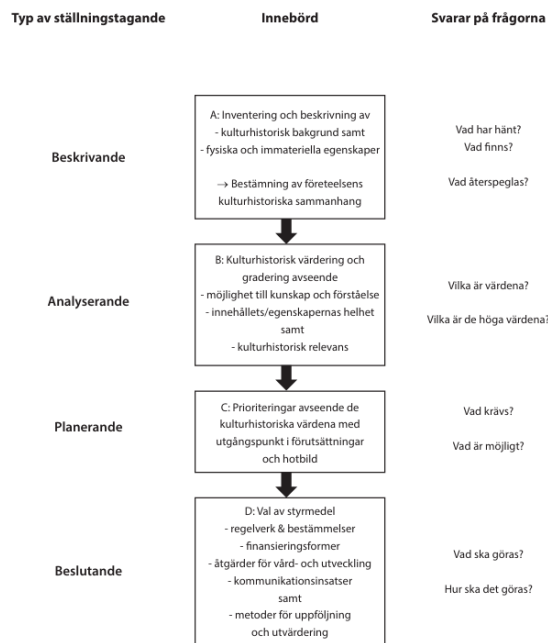
Enligt Génétay och Lindberg (2015, s. 30–31) är kulturhistorisk värdering- och urval en del av olika processer i samhället, och det finns flertalet faktorer som påverkar de ställningstaganden som tas i någon av de fyra stegen. Det kan vara bland annat lagstiftning, politiska mål, kompetenser och förändringsprocesser. Arbetet med kulturhistorisk värdering- och urval påverkas också av ekonomiska resurser och själva syftet med arbetet. Kulturhistorisk värdering- och urval innebär flera olika ställningstaganden som oftast utförs med ett begränsat underlag, och ibland med hänvisning till tidigare situationer. Det resulterar ofta i otydliga processer som försvårar framtida omprövningar. Plattformen används av yrkesverksamma inom kulturarvsarbetet och värderingsfrågor.

Ett annat synsätt på värde och återbruk än de som presenteras från Plattformen är cirkulär ekonomi. Enligt Foster (2020) är den mest effektiva metoden den som genomförs och påverkar exempelvis en byggnad så minimalt som möjligt. Den cirkulära ekonomin som teori kan användas och argumenteras för ett stärkande bevarande samt återanvändningens viktiga aspekter. På sätt bevaras byggnader och cirkularitet kan uppnås. I denna uppsats har avstamp tagits till både Plattformen, hur man värderar och vad man värderar samt till cirkulär ekonomi. Detta har resulterat i två synsätt som kännetecknas av att bevara något för dess kulturhistoriska värde respektive av cirkulära argument. Båda perspektiven betonar det viktiga i att bevara byggnader snarare än att riva, dock skiljer sig utgångspunkterna åt men i praktiken leder de till samma resultat. Arbetet med den teoretiska referensramen som behandlar värdering och urval, har bidragit till Riksantikvarieämbetets syn på dessa begrepp som i sin tur har jämförts och diskuterats med två bebyggelseantikvarier.

Génétay och Lindberg (2015, s. 30–31) skriver att det *beskrivande* momentet handlar om att beskriva en byggnad utifrån dess fysiska eller immateriella innehåll, utifrån den kulturhistoriska bakgrunden. Det vill säga att de detaljer- och beståndsdelar som återspeglas ska inventeras och registreras, för att avgöra en företeelses kulturhistoriska karaktär. Det *analyserande* momentet utgör den kulturhistoriska värderingen och den består av bedömningen hur väl och i vilken grad det kulturhistoriska underlaget återspeglas i exempelvis en byggnads egenskaper. I detta steg rangordnas och värderas de eventuella värdena och vad som konstituerar de kulturhistoriska värdena. I det *planerande* momentet förs en prioritering och planering av vilka detaljer eller delar av en byggnad som ska lyftas fram för hantering och vad som prioriteras bort. I det *beslutande* momentet tas formella beslut om exempelvis skyddsbestämmelser och resursfördelning.

Enligt Génétay och Lindberg (2015, s. 31–33) kan momentens turordning variera och i vissa fall krävs endast vissa steg. Däremot om det saknas kunskap om en byggnad måste byggnadens kulturhistoriska bakgrund och egenskaper undersökas med hjälp av alla fyra stegen. Avsikten med en uppdelad process i fyra delar kring kulturhistorisk värdering- och

urval konstaterar Génétay och Lindberg bidra till ett ökat stöd för strukturerat och genomtänkt arbete.



Figur 2. Bilden redovisar de steg som den kulturhistoriska värdering- och urvalsprocessen följer (Génétay och Lindberg 2015).

Génétay och Lindberg (2015, s. 55) skriver att svårigheterna med att jämföra olika värden sinsemellan och samtidigt avgöra vilka värden som har högst prioritering, kan upplevas som betydligt större och utmanande när inte regelverk och praxis ger tillräcklig vägledning. Men det kan underlätta om exempelvis prövning och ifråga sättnig till tidigare ställningstaganden utförs, då de eventuellt har tillkommit under andra förhållanden, ny kunskap har främjats eller att andra behov har tillkommit. Enligt Unnerbäck (2002, s. 10–11) är grundtanken inom kulturhistorisk värdering av bebyggelse att de kulturhistoriska motiven definieras tydligt, så att bevara, skydda och dokumentera är möjligt. Byggnader och bebyggelsemiljöer är enligt Unnerbäck en del av kulturarvet som berättar om den gånga tiden och om den samhällsutveckling som skett. De kulturhistoriska värdena i en byggnad ska tas tillvara och bevaras så intakta som möjligt, och användningen av byggnaden ska ske på byggnadens villkor. Syftet att använda Unnerbäck i den teoretiska referens ramen beror på att texten ger råd och riktlinjer inom bevarandefrågor och i samhällsutveckling. Innan plattformen publicerades användes Unnerbäck's publikation om kulturhistoriska värden, därför är den lämplig att belysa i detta avsnitt. Unnerbäck lyfter även andra viktiga värden, exempelvis miljöskapandevärde. Unnerbäck (2002, s. 85) skriver att ett miljöskapande värde kan gälla en byggnad som genom sitt synliga läge eller betydelse för stadsbilden innehava ett högt miljövärde. Detta i sin tur kan skapa ett identitetsvärde som är som ett personligt förhållande till en byggnad, det bygger på igenkännande, stabilitet och trygghet. När en sådan byggnad förändras så förändras också tryggheten och kopplingen till den byggnaden eller området. Denna syn på det miljöskapande värdet har en tydlig koppling till Guldhedens norra

vattentorn, eftersom byggnaden har förändrats mycket av ombyggnaden. Detta återkommer och diskuteras i diskussion och slutsatser.

1.7 Avgränsningar

Undersökningen betonar specifikt på till- och ombyggnationen samt återanvändningen av Guldhedens norra vattentorn. Det innebär att undersökningen är avgränsad till att enbart analysera och undersöka den valda fallstudien, snarare än att fokusera på återanvändning i ett större perspektiv, eller exempelvis jämförelse mellan olika vattentorn. Den närmare undersökningen av fallstudien resulterar även i avgränsning mot ombyggnation av just vattentorn, bedöma kulturhistoriska värden och eventuellt beskriva vad som har skett med byggnaden vid ombyggnationen. Eftersom fallstudien är belägen i Göteborg är avgränsningen också inriktad till den svenska kontexten av återanvändning av byggnader, dock krävs det förmodligen global forskning för att få en bredare kontext och förklaring över begreppet adaptiv återanvändning och hantering av kulturhistoriska värden.

Undersökningen av fallstudieobjektet är tydligt fokuserad på valda årtal vilket främst beror på att vissa årtal är viktigare och mer händelserika än andra utifrån vattentornets tidslinje. Att vissa årtal och årtionden är exkluderande från undersökningen beror också på tidsbegränsningen och brist på källmaterial. De årtalen och årtionden som omfattar vattentornet och som analyseras i arbetet har koppling till viktiga händelser för fallstudieobjektet. Det inkluderar bland annat källmaterial av betydelse för återanvändningen av vattentornet, byggnadens kulturhistoriska värden och historiska aspekter av byggnadens bakgrund.

De valda metoderna för denna undersökning är dokumentanalys, fältstudier och kvalitativt inriktade intervjuer. Valet av metoder har under arbetets gång skiftat mellan de valda metoderna och exempelvis en komparativ studie. Dock blev valet av metoder ganska enkelt i slutändan, då tidsramen var en avgörande faktor. Dokumentanalysen och fältstudierna har som metoder varit väldigt produktiva till fallstudien, utifrån tillgången och mängden relevant källmaterial. De kvalitativa metoderna valdes främst för att öka insikten för Guldhedens norra vattentorn, där analys och bakgrund är viktiga aspekter. Dokumentanalysen omfattar historiska fotografier och kartor och plan- och programhandlingar, till exempel utredningar och planförslag. Intervjuerna användes för att komplettera dokumentanalysen som innehöll bland annat tjänstemannayttranden och valet att endast intervjua två bebyggelseantikvarier kan påverka djupen i arbetets resultat och diskussion. Dock bedömdes det som tillräckligt för att komplettera dokumentanalysen, och passa in i tidsramen.

Andra metoder såsom kvalitativt inriktade enkäter eller fler intervjuer, blev under arbetets gång bortvalda, främst på grund av tidsramen och att de valda metoderna fungerade bra. Enkäter hade dock kunnat ge en bredare kontext och mäta åsikter gällande adaptiv återanvändning kopplat till fallstudien, men eftersom dokumentanalysen gav olika aktörsperspektiv på fallstudien bedömdes det uppfylla behovet. Fler intervjuer hade också kunnat ge en bredare kontext och fler intressenters förslag, men detta avgränsades också till följd av tidsbegränsningen och möjligheterna med dokumentanalysen.

2. Fallstudien Guldhedens norra vattentorn

2.1 Guldhedens norra vattentorn 1935–2025

Denna undersökning av Guldhedens norra vattentorn sträcker sig över 90 år från 1935 till 2025, och under denna tidsperiod görs specifika nedslag som beror på att vissa årtal eller perioder är viktigare än andra. Undersökningen är baserad på en analys av de handlingar som är kopplade till Guldhedens norra vattentorn samt på och egna observationer.

Stadsdelen Guldheden

Guldheden är det område i Göteborg som tydligast visar på 1950-talets arkitekturideal och stadsplaneidéer, exempel på detta är trafikdifferentieringen och grönstråk som helt avskiljer sig från biltrafiken. Bebyggelsen i området präglas av en blandning av hustyper i olika skalor, material och fasaduttryck. I slutet av 1940-talet påbörjades byggandet av Södra Guldheden efter en vision om en grön stadsdel som anpassats efter den kuperade terrängen med inslag av skog och berg. Guldheden är också ett område som är ovanligt med ett stort stycke natur mitt i centrala Göteborg (Göteborgs stad 2003).

<i>Fastighetsuppgifter</i>
Län: Västra Götalands län
Kommun: Göteborgs kommun
Stadsdel: Guldheden
Fastighetsbeteckning: Guldheden 22:1
Adress: Doktor Belfrages gata 5
Byggnadsår: 1935
Ursprunglig användning: Vattentorn
Nuvarande användning: Studentbostäder

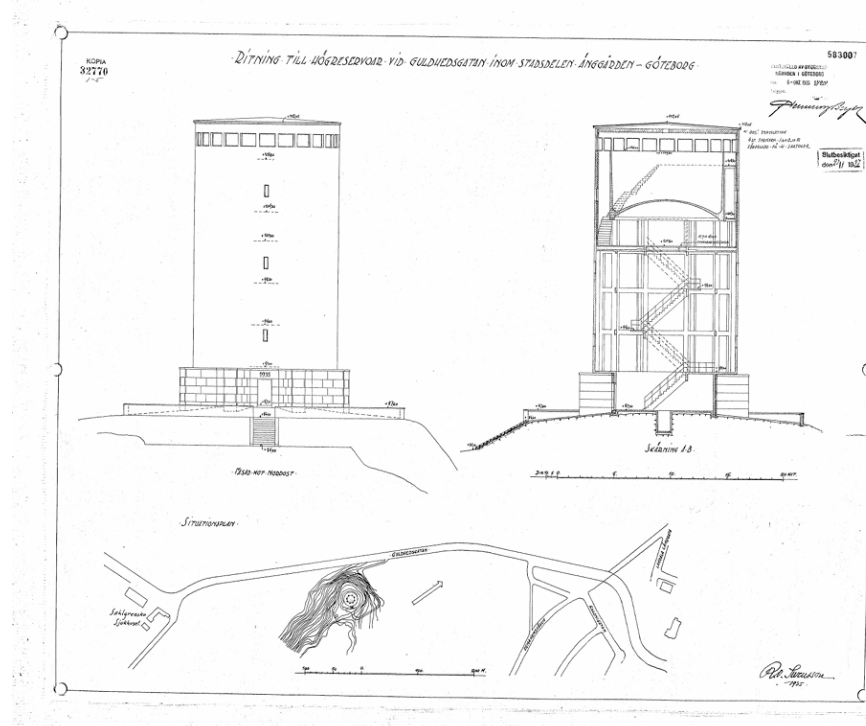
Figur 3. Fastighetsuppgifter (Oscar Sand 2025).

1935–1975

Guldhedens norra vattentorn uppfördes och ritades 1935 av arkitekten Ragnar Ossian Swensson och vid uppförandet rymde tornet 300 kubikmeter vatten. I planprogrammet Studentbostäder i Guldhedens norra vattentorn: kvarteret Strandastern inom stadsdelen Guldheden i Göteborg (2003) skriver Göteborgs stadsbyggnadskontor att är att utreda möjligheten att uppföra studentbostäder i det tomma vattentornet. Programmet ska visa projektets inverkan på kulturmiljön och stadsbilden. Det kommer härnäst refereras till som (Göteborgs stad 2003).

Göteborgs stad (2003) skriver att beslutet med uppförandet av vattentornet var att vattenförsörja de framtida bostadsområdena i Guldheden, som senare tillkom under 1950-talet

och vattentornet är sedan uppbyggnaden ett etablerat landmärke. Genom sin höjd och sitt läge på Hökeberget bryts tydligt stadssiluetten och vattentornet syns från flera delar av Göteborg.



Figur 4. Bygglovsritningen från 1935 visar hur vattentornets arkitektoniska karaktär och inre struktur planerades att karaktäriseras (Swensson 1935).

Bygglovsritningen från 1935 (figur 4) visar byggnadens struktur från interiören och exteriören. Exteriören vid denna tid speglar en enkel slät fasad med ett fåtal fönster som tydliggör byggnadens ursprungliga användningsområde som vattentorn. Den interiöra ritningen visar den löpande trappan som sträcker sig från ingången och upp till vattenreservoaren.



GMA:9980:5

Tillhör Göteborgs Stadsmuseum

Figur 5. Fotografi av östra fasaden (Göteborgs stadsmuseum 1937).

Figur 5 som visar ett fotografi från 1937 är troligtvis det första kända fotot på Guldhedens norra vattentorn. Fotografiet visar tornets ursprungliga karaktär, notera de tre mittersta fönsterna och de fönsterna högst upp som sträcker sig horisontellt runt hela byggnaden. Vid denna tidpunkt hade byggnaden en enkel och rustik arkitektonisk karaktär med få detaljer, endast fönsterna. Enligt Göteborgs stad (2003) bär tornet på en cylindrisk form och funkiskaraktär som består av en slätputsad betongkonstruktion, platt tak och en stomme i granitsten som uttrycker nationalromantik. Vid en första anblick kännetecknar fotografiet en tidstypisk byggnad och ett tydligt användningsområde.



GhmR:258:26

Tillhör Göteborgs Stadsmuseum

Figur 6. Fotografi från 1945 (Göteborgs stadsmuseum 1945).

Figur 6 visar ett fotografi som är taget 1945 i närheten av Guldhedens norra vattentorn och enligt Göteborgs stad (2006) har vid denna tidpunkt byggandet av stadsdelen Guldheden påbörjats. Notera de inte helt iordningsställda gatorna. Tornet har fortfarande liknande arkitektonisk karaktär som vid uppförandet, och bilden visar även tornets tydliga upphöjning på berget.

I Program för Södra Guldheden (2006) skriver Göteborgs stadsbyggnadskontor att syftet med programmet är att i tidigt skede öka kommunens beslutsunderlag, samt ange mål och utgångspunkter i planarbetet. Programmet refereras hädanefter till som (Göteborgs stad 2006).

Enligt Göteborgs stad (2006) har Guldheden och området kring Guldhedens norra vattentorn ett viktigt system av sammanhängande grönstråk som skiljer sig från biltrafiken och även anslutande gångar i grönområdena, och tillsammans med den naturnära karaktären används området som utsiktsgrönska, lek och annan aktivitet. Denna användning av området bedömer Göteborgs stad (2006) bidra till viktiga sociala värden för bland annat grönska och mänsklig rörelse i närområdet till vattentornet. Denna användning och värdegenskap är endast kopplad till området kring vattentornet, och inte till den specifika byggnaden. Dock har vattentornet ett tydligt och viktigt användningsområde efter uppförandet av Guldheden, nämligen att vattenförsörja stadsdelen.



Figur 7. Fotografi från 1951 (Göteborgs stadsmuseum 1951).

Fotografiet i figur 7 är taget i nordöstlig riktning och visar ett bra och tydligt exempel på tornets dominanta och utmärkande roll i stadsbilden. Fotot illustrerar framförallt hur tornet framgår som ett visuellt landmärke och en klar utskiljande arkitektonisk karaktär från de andra byggnaderna. Tornet har fortfarande en enkel arkitektonisk karaktär med ett fåtal fönster och grå slätputs. Av fotografiet är det tydligt att vattentornet bär på en unik särprägel i stadsbilden.



Figur 8. Flygfotot från 1960 visar Guldhedens norra vattentorn och byggnadernas relation till varandra. Vid den här tidpunkten har flertalet närliggande byggnadskroppar rests (Lantmäteriet 2025).

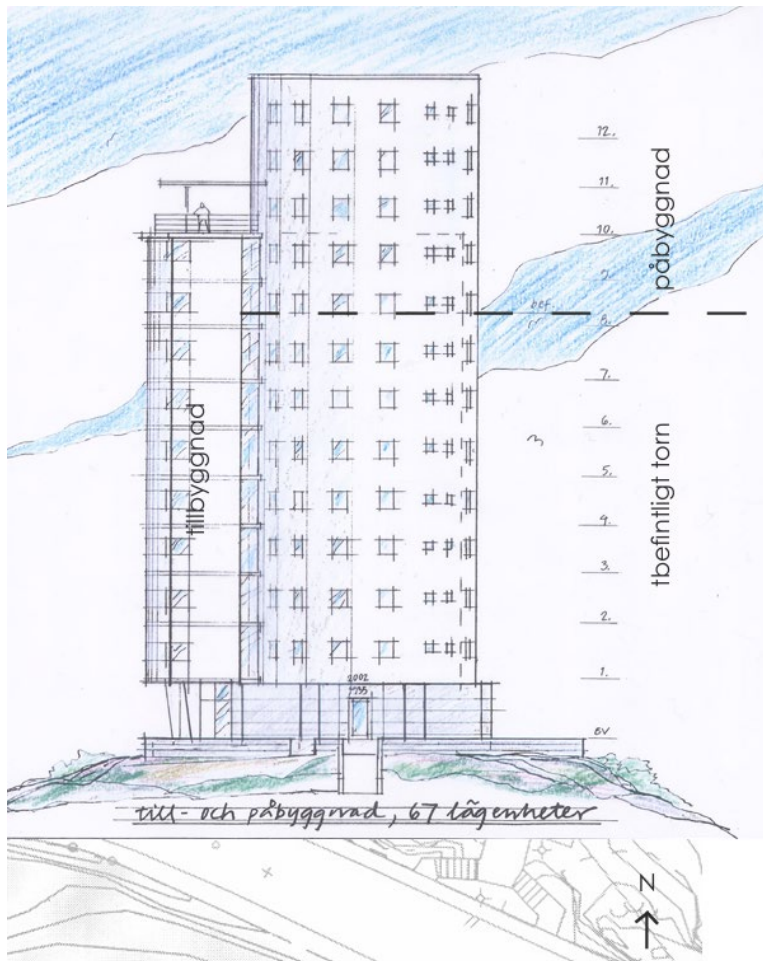


Figur 9. Flygfotot från 1975 tyder på att inga karaktärsändringar har skett med Guldhedens norra vattentorn eller i dess närområde (Lantmäteriet 2025).

Till- och ombyggnationens påbörjan 2003

År 2003 framförde Stiftelsen Göteborgs studentbostäder (SGS) en önskan om att bygga till och om Guldhedens norra vattentorn till studentbostäder. Programförslaget innebar 67 nya lägenheter och där tornbyggnaden skulle bevaras så långt som möjligt utifrån karaktär och material, dock skulle komplettering av fönster och en påbyggnad genomföras för att underlätta för och möjliggöra bostäder i tornet. Den befintliga arkitektoniska karaktären och materialet på byggnaden bedömdes att den skulle bevaras så långt det är möjligt, likaså första våningens entré och granitfundamentet, då detta bedömdes ha ett högt kulturhistoriskt värde (Göteborgs stad 2003).

Enligt Göteborgs stad (2003) föreslog SGS en påbyggnad av fem våningar på den befintliga byggnadskroppen till en plushöjd på 126 meter över nollplanet, och påbyggnaden skulle ges samma karaktär och material som den befintliga byggnadskroppen. Tillbyggnationen planerades att karaktäriseras av en delvis omslutande huskropp som är lägre än tornet och i lättare fasadmaterial samt mycket glas för att ge kontrast till den befintliga byggnaden.



Figur 10. Planförslaget av SGS från 2003 visar förslag på till- och påbyggnad av den befintliga byggnadskroppen. Förslaget visar även den eventuella kompletteringen av fönster (Göteborgs stad 2003).



Figur 11. Fotografi från Geovetarcentrum 2003 (Göteborgs stad 2003).

Figur 11 visar att fotografiet är taget 2003 från Geovetarcentrum i Göteborg och visar det befintliga vattentornet som det såg ut vid den tiden. Enligt Göteborgs stad (2003) är syftet med fotot att visa en skiss av den eventuella till- och ombyggnationen av Guldhedens norra vattentorn. Som bilden visar är utökningen av vattentornet en tydlig ändring av byggnadens storlek och karaktär, och inte minst påverkas även stadsbilden en stor del. Notera även lägenhetshuset på berget som tydligt skymms undan av den tänkta planen.



Föreslagen byggnadsvolym i stadsbilden



Figur 12. Fotografier av Guldhedens norra vattentorn från 2003 (Göteborgs stad 2003).

Figur 12 visar två olika fotografier som båda är tagna 2003, fast från två olika synvinklar. Den understa bilden som anges som "vy från sydost" visar en tydlig förändring i stadsbilden och en radikal utökning av vattentornets höjd samt bredd. Det övre fotot "vy från Per Dubbsgatan" visar också en tydlig förändring av vattentornets volym, och hur det sträcker sig ytterligare över trädkronorna.



Foto: Vattentornet med antennen framför

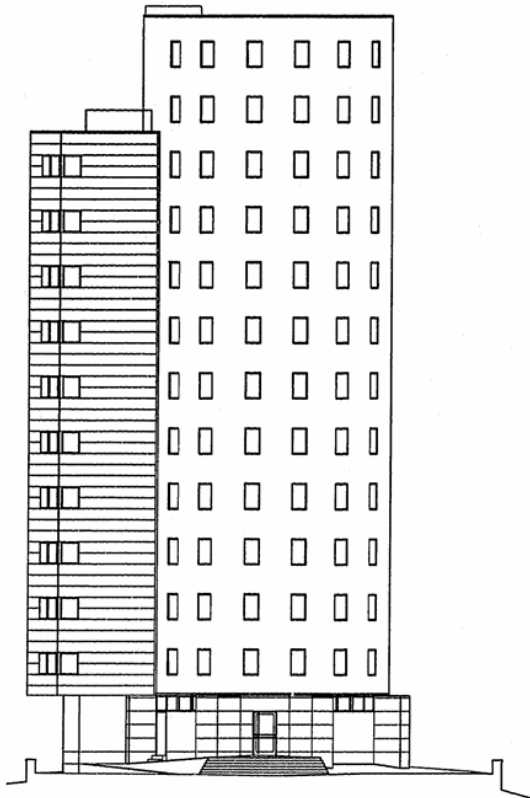
Figur 13. Fotografi från 2003 (Göteborgs stad 2003).

Under året 2003 har bygganden fortfarande en cylindrisk form med inslag av få detaljer. Byggnadskroppen består av en slätputsad betongkonstruktion, ett fåtal fönster, platt tak och en stomme i granitsten. I jämförelse från uppförandet och fotot från 2003 har byggnaden liknande arkitektoniska karaktär, dock har det tillkommit två radioantennor och en parkeringsplats framför byggnaden.

Det som gör året 2003 till ett viktigt år för Guldhedens norra vattentorn är främst att återanvändningsprocessen påbörjades. Dock hinner tre år passera innan ändringen från vattentorn till studentbostäder beviljas, men året är fortfarande en viktig del i starten till en förändrad byggnad i volym och användning (Göteborg stad 2003).

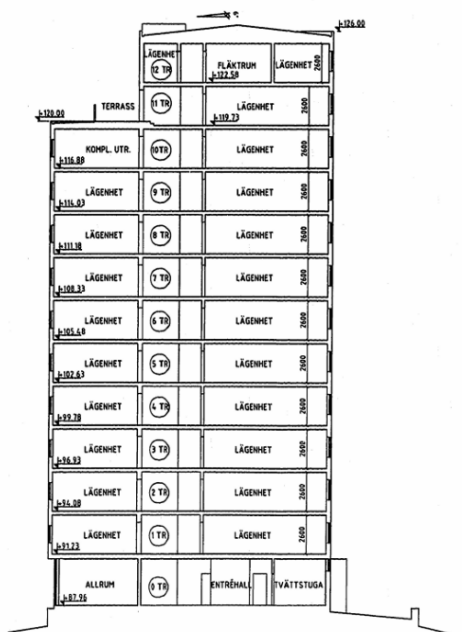
Till- och ombyggnation året 2006

Enligt Göteborgs stad (2006) godkändes rivningsanmälan av delar av byggnaden samt godkännande för ändring och tillbyggnad av byggnadskroppen. Ett år senare den 27 februari 2007 beviljades även bygglov för nybyggnationen av den senare tillkomna plåtfasaden. I bygglovshandlingarna framgår det även att byggnadens typ ska ändras från vattentorn till studentbostäder, samt inrymma hiss och ventilationsanläggning.



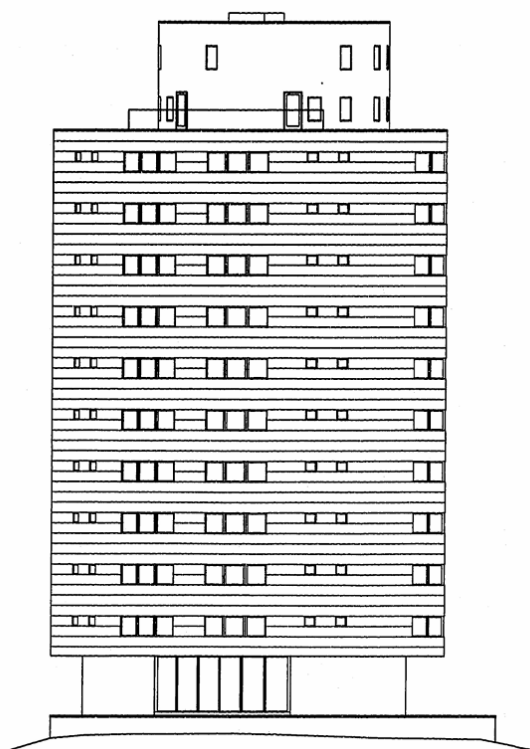
Figur 14. Bygglovsritning från 2006 (Göteborgs stad 2006).

Enligt Göteborgs stad (2006) är bygglovsritningen från 2006 och godkänd samma år. Ritningen visar den södra fasaden och entrén till byggnaden. Notera tillbyggnaden till vänster och att den befintliga byggnadskroppen har etablerats på höjden och kompletterats med fönster över hela byggnadskroppen, även i bottenplan. I jämförelse med tornets ursprungliga arkitektoniska karaktär är denna förändring uppenbart väldigt genomgripande. Det framgår av ritningen att byggnaden har genomgått en stor förändring som inte kan anses som varsam, och som kan ha påverkat dess ursprungliga arkitektoniska karaktär och värden. Eftersom värdena bygger på något annat.



Figur 15. Bygglövsritning av interiör från 2006 (Göteborgs stad 2006).

Den interiöra bygglövsritningen visar tornets interiör där bland annat lägenheter, allrum och tvättstuga inrymmer ytan. Den tidigare relativt öppna ytan är nu indelad i väggar och den tidigare löpande trappan och vattenreservoaren är borttagna.



Figur 16. Bygglövsritningen från 2006 (Göteborgs stad 2006).

Bygglövsritningen i skala 1:200 (figur 16) visar den västra fasaden och tillbyggnationen i plåt, notera kompletteringen av fönster i bland annat bottenplan och den tillkomna takterrassen. Utifrån denna ritning är det tydligt att byggnadens karaktär har förändrats helt från dess ursprungliga karaktär. Detta på grund av den utskjutande plåtfasaden som också ändrar byggnadens volym. Enligt Göteborgs stad (2006) blev förslagsritningen godkänd år 2006.

Aktörsperspektiv på till- och ombyggnationen

Detaljplanen för studentbostäder i Guldhedens norra vattentorn, kvarteret Strandastern inom stadsdelen Guldheden i Göteborg, beslöts 2004 av Byggnadsnämnden att låta ställas ut, och detaljplanen refereras hädanefter som (Göteborgs stad 2005).

Enligt Göteborgs stad (2005) sträckte sig detaljplaneprocessen över Guldhedens norra vattentorn under en tre års period som präglades av motstridiga och tillstyrkta intresser från olika parter och aktörer. Detta har i slutändan resulterat i beslut som formade den gällande detaljplanen. Enligt Göteborgs stad (2005) ansåg Länsstyrelsen i ett helhetsperspektiv att platsen var god för byggande av studentbostäder med bra förbindelse och närhet till olika institutioner, Sahlgrenska universitetssjukhus och stadens centrala delar. Dock finns ett kulturhistoriskt värde att tillvarata genom ombyggnationen, likaså är bullernivån särskilt viktig att följa upp och åtgärda. Likaså skulle den eventuella till- och ombyggnationen placeras och utformas som är lämpligt till stadsbilden. Tillägg ska också ha en yttre form och färg som är estetiskt tilltalande och som är lämplig för byggnaden och ger god helhetsverkan (Göteborg stad 2005).

I samrådsredogörelsen 2003 framgick 22 yttranden mot detaljplanen för Guldhedens norra vattentorn, synpunkterna berörde främst parkeringssituationen i området och ljudnivåerna. Dock framfördes även synpunkter som ansåg att byggandens karaktär och kulturhistoriska värden skulle förvanskas, samt att ändringen skulle påverka stadsbilden negativt. I samrådsredogörelsen framgår det även att värdena och stadsbilden är viktiga att överväga, inte minst för tornets teknikhistoria och som identitetsskapande gestalt i stadsbilden (Göteborgs stad 2005).

Hyresgästföreningen Ängsklockan i Göteborg ansåg att nybyggnationen ej skulle överskrida tornets dåvarande höjd, då utsikt och ljusinsläpp kunde påverka boende vid Dr Salens gata 1 och 3. Däremot hade stadsdelsnämnden Centrum en positiv inställning till ombyggnationen av tornet, men ansåg att tornets karaktär bör bevaras så långt som möjligt (Göteborgs stad 2005).

Hyresgäster i området med en total lista på 127 namnunderskrifter ansåg att programförslaget bör förkastas, eftersom en tillbyggnad till 13 våningar med en delvis omslutande byggnadskropp är ett för stort ingrepp på en kulturhistoriskt värdefull byggnad (Göteborgs stad 2005). Enligt Göteborg stad (2005) hänvisade hyresgästerna i området till Bevarande program för Göteborg från 1987 och Kulturhistoriskt värdefull bebyggelse ett program för bevarande del två. Vidare ansåg gruppen att stadsbilden skulle påverkas negativt och att programmet bryter mot (SFS 2010:900 8 kap. 13 §).

Vattentornets kulturhistoriska värden

Enligt Göteborg stad (2003) är Guldhedens norra vattentorn inte upptaget i något bevarandeprogram för kulturhistoriskt värdefull bebyggelse, däremot anses hela området Guldheden besitta ett högt kulturhistoriskt värde. Kulturnämnden i Göteborg ansåg att det redovisade programförslaget från 2006 innebar en stor förändring av tornet, och i stället borde detaljplanen utformas så att tornets kulturhistoriska värden skyddas. Enligt Göteborg stad (2005) belyste Kulturnämnden ”Att vattentornet har ett högt kulturhistoriskt värde inte minst industrihistoriskt. De anser att förändringarna ska tolkas enligt PBL 3:12 och att vattentornet därmed inte får förvanskas”. De grundar sitt utlåtande i att de kulturhistoriska värdena och stadsbildens förändring är viktiga aspekter att ta hänsyn till.

I detaljplanen från 2005 skriver Göteborgs stad (2005) att Göteborgs stadsmuseum ansåg att Guldhedens norra vattentorn har ett högt kulturhistoriskt värde och inte minst ett industrihistoriskt värde, som enligt Plan- och bygglagen (SFS 2010:900) 8 kap. 13§ inte får förvanskas. Vidare skriver Göteborgs stad (2005) att Göteborgs stadsmuseums uppfattning av planförslaget var att planförslaget som presenterades var en alltför drastisk åtgärd som påverkar byggnaden negativt. Den kommande detaljplanen bör också skydda byggnaden i den mån så att tillbyggnad inte tillåts på höjden, samt att vattentornets naturstenssockel och omgivande stenmur skyddas och bevaras.

Observation och analys av Guldhedens norra vattentorn och omgivande miljöer 2025

I den närliggande miljön kring Guldhedens norra vattentorn går flera genomfartsleder för bland annat kollektiv- och persontrafik i olika riktningar. Åt den sydliga riktningen en bit bort ligger Sahlgrenska sjukhuset, och i direkt anslutning till vattentornet ligger ett skogsparti. I den norra riktningen ligger Wavrinskys plats, en skola och vägen som sträcker sig upp mot Hökeberget. Åt den västliga riktningen går spårvagnslinjen, medan åt öst påbörjas en glimt av Guldhedens 50-tals bebyggelse. I närområdet till tornet omfattas även stadsbilden av mycket grönska, skogspartier och stigar som slingrar sig i olika riktningar till- och från Hökeberget. Hökeberget är inte ett relativt högt berg men det lyfter ändå upp Guldhedens norra vattentorn 140 meter över havet.



Figur 17. Fotografi taget från Per Dubbsgata (Oscar Sand 2025).



Figur 18. Fotografi åt sydöst (Oscar Sand 2025).

Den 8 april 2025 gjorde jag mitt första platsbesök vid Guldhedens norra vattentorn och dess omgivning. Vattentornet är ett tydligt visuellt landmärke i stadsbilden vilket fotografierna visar, och detta var också mitt första intryck vid platsbesöket. Av bildmaterialet framgår det även att vattentornet upplevs väldigt olika från olika siktlinjer och skapar därför olika siluetter. Enligt figur 17 verkar tornet omfattas av en utsträckt och dominerande fasad, medan figur 18 visar en cirkulär och mindre framträdande fasad. I vattentornets dominerande roll i stadsbilden skapas också en intressant skiftande arkitektonisk karaktär som skiljer sig från olika riktlinjer.



Figur 19. Södra fasaden (Oscar Sand 2025).

Figur 20. Södra fasaden och entrén (Oscar Sand 2025).

Vid platsbesöket gjordes även en närmare observation av vattentornet, för att underlätta en tydligare karaktärisering. Syftet med observationen var också att upptäcka de tydliga förändringar som har skett med byggnaden, och möjligen identifiera byggnadens originaldetaljer. Av figur 19 framgår det tydligt att byggnadens ursprungliga arkitektoniska karaktär har blivit förändrad i jämförelse med fotografiet från 1937 (se figur 5). Det som utmärker förändringen tydligast är tillbyggnationen och kompletteringen av fönster, dock är detta nödvändigheter som krävs vid användningen av bostäder men som förändrar byggnadens karaktär.

Vid en närmare observation som figur 20 visar finns originaldetaljer synliga, bland annat granitfundamentet och inskriptionen från 1935. Detta gav en liten och tydligare förankring till ritningen från 1935 (figur 4) och fotografiet från 1937 (figur 5).



Figur 21. Fotografi av historiska lager (Oscar Sand 2025). Figur 22. Del av fasad (Oscar Sand 2025).

Vid platsbesöket av Guldhedens norra vattentorn noterades framförallt byggnadens arkitektoniska karaktär som skiljer sig från olika siktlinjer runt om byggnaden, i material, form och konstruktion. I figur 21 framträder en del av granitfundamentet, den grå spritputsade fasaden och tillbyggnationen i plåt. Detta fotografi visar byggnadens förändringar över tid, där olika material och byggnadsskeenden möts. Notera även tillbyggnaden som delvis svävar fritt över marken, och gör det möjligt att passera under tillbyggnaden. I figur 22 samspelar naturstenen och den spritputsade fasaden. Vid en första anblick syns det att man har försökt gestalta byggnadens ursprungliga arkitektoniska karaktär, då naturstenen eventuellt ska gestalta byggnadens granitfundament. Denna gestaltning påverkar i stort sett inte intrycket av byggnaden, då det är en så pass liten detalj. Däremot är tillbyggnaden i sig och övergripande en stor förändring av byggnadens arkitektoniska karaktär.



Figur 23. Södra fasaden (Oscar Sand 2025).

Figur 23 som visar den södra fasaden illustrerar att byggnaden är någorlunda upphöjd med sin placering på berget, samtidigt som den vilar på granitfundamentet. Detta gör att byggnaden uppfattas som högre vid närmare observation. Byggnaden är symmetrisk i sin form och fönstersättning, och trots till- och ombyggnationen som fastställdes 2008 är symmetrin fortfarande bevarad sedan uppförandet 1935.

Enligt Göteborgs stad (2006) var den föreslagna detaljplanen från 2006 kännetecknad av att bevara vattentornets arkitektoniska karaktär så långt som möjligt, samt entrén och fundamentet i granitsten. Dock innebar planförslaget komplettering av fönster, påbyggnad av flertalet våningar och en huskropp i ett lättare fasad material som delvis var omslutande till den befintliga byggnadskroppen. Detaljplanen godkändes av Byggnadsnämnden i Göteborg 2006.

De observationer och fältstudier som genomfördes vid vattentornet och dess närområde visade vid jämförelse med äldre fotografier från 1937 att byggnaden har genomgått omfattande förändringar. Däremot syns fortfarande originaldetaljer såsom inskriptionen från 1935 och granitfundamentet. Dock anser jag utifrån egna observationer att det framgår omfattande förändringar av byggnaden i synnerhet tillbyggnationen, fasadgestaltningen och byggnadens ursprungliga karaktär. Framförallt syns det tydligt att byggnadens volym och karaktär är mycket förändrad, och byggnadens tidigare funktion som vattentorn är inte längre avläsbar. Detta påverkar inte byggnadens dominerande roll i stadsbilden i slutändan men upplevelsen av byggnaden skiljer sig från olika riktlinjer och ger därför olika arkitektoniska intryck. De olika intrycken är också en förändring, eftersom vid uppförandet hade byggnaden lika uppfattningar från samtliga riktlinjer.

2.2 Intervju med bebyggelseantikvarier om tornets kulturhistoriska värden

Aktörerna Kulturnämnden och Göteborgs stadsmuseum, betonade vid detaljplaneprocessen att tornets höga industrihistoriska och kulturhistoriska värde var viktiga att ta hänsyn till. De nämnde även att vattentornet inte fick förvanskas enligt Plan- och bygglagen, och att den föreslagna detaljplanen riskerade att förvanska byggnaden och därmed överträda lagen. Informanterna Fredrik Badh och Johanna Lange fick vid intervjutillfällena svara på frågor som berörde vattentornets värden, återanvändning och den process som byggnaden utsattes för.

Enligt F. Badh (personlig kommunikation, 2025, 6 maj) hade Guldhedens norra vattentorn ett högt kulturhistoriskt värde innan till- och ombyggnationen. Dessa värden är inte kvar idag och informanten uttryckte ”Aaa just det. Definitionen säger säg själv egentligen, så jag har inte så mycket att tillägga. Kriterier och värden att ta hänsyn till? Det är klart att byggnadens syfte kan fortfarande vara synligt, till exempel detta fall när det gäller ett vattentorn, och det kan också vara en viktig aspekt för de kulturhistoriska värdena. Däremot anser jag att de kulturhistoriska värdena inte finns kvar också”. Informanten vidare berättade att ny funktion kräver också nya krav och behov som exempelvis fönster eller brandskydd, och enligt informanten kan exempelvis bostadsbehov väga tyngre än kulturhistoriska värden. Under intervjun ställdes frågan till informanten om han kunde identifiera några tidigare kulturhistoriska värden och i intervjun nämnde Badh ” Men jag tänker ett samhällstekniskt värde, det är ju ändå ett vattentorn. Som har använts... så. Jag tänker även ett arkitektoniskt värde, all tid har sin charm kan man säga. Så det kan jag hålla med om absolut. Sen också ett högt kulturhistoriskt värde... absolut”. Enligt informanten bygger det samhällstekniska värdet på att byggnaden tidigare hade ett användningsområde som vattentorn, och det arkitektoniska värdet bygger på en tidstypisk byggnad som ritades av en känd arkitekt.

Informanten Lange nämnde att ”den siluetten och det lätt läsbara, upplever inte jag är lätt att förstår idag eller att det finns kvar. Utan ehh... där har det liksom förlorat en del av läsbarheten och värden tillhörande de”. Det vill säga har byggnadens kulturhistoriska värden tagits bort och att till- och ombyggnadsprocessen borde ha hanterats mer varsamt, för att värna om byggnadens värden, volym och form. Informanten Badh och informanten Lange visade sig ha relevant antikvarisk kompetens gällande återanvändning av byggnader, det saknades dock kunskap om den aktuella fallstudien. Däremot erhöll informanterna värdefull kunskap om återanvändning generellt och vilka faktorer som antikvarier anser är viktiga att bevara eller ta hänsyn till. Intervjuerna har i undersökningen fungerat som komplettering till de övriga metoderna, genom att faktiskt bidra till bebyggelseantikvariens syn. Utan intervjuerna och informanterna hade undersökningens syfte blivit svår att uppfylla, då en stor del av uppsatsen bygger på antikvariskt syn på återanvändning kopplat till fallstudien. Tabellerna nedan sammanfattar antikvariernas svar från intervjuerna, svaren är inte ordagrant citerade utan sammanfattande för att tydliggöra och bidra till en strukturerad läsning.

De huvudsakliga resultaten och frågorna från intervjun med Badh, bebyggelseantikvarie på Göteborgs stadsmuseum, intervjuerna är transkriberade i sin helhet och återfinns i bilaga 1 och i tabellerna nedan sammanfattas det huvudsakliga.

<p>Hur definierar du adaptiv återanvändning?</p>	<p>Adaptiv återanvändning betyder anpassning efter nya behov och att en byggnad därmed kan få ett nytt användningsområde</p>
<p>Vilka är de vanligaste utmaningarna gällande adaptiv återanvändning av kulturhistoriskt värdefulla byggnader, och vilka aspekter är viktiga?</p>	<p>Byggnadens ursprungliga användningsområde bör vara visuellt.</p> <p>Det ska vara begripligt att en byggnads tidigare användningsområde, exempelvis vattentorn är tydligt.</p> <p>Att kunna se byggnadens tidigare användningsområde är därmed en viktig aspekt för byggnadens kulturhistoriska värde.</p> <p>Ny funktion ofta ställer krav och behov.</p> <p>Behov och i detta fall bostadsbehov kan väga tyngre än kulturhistoriska värden.</p>
<p>Vilka värden kan du identifiera hos vattentornet?</p>	<p>Ett industrihistoriskt värde och ett samhällstekniskt värde i dess tidigare funktion.</p> <p>Ett arkitektoniskt värde som återspeglar en tidstypisk byggnad, ritad av en känd arkitekt.</p> <p>Ett högt kulturhistoriskt värde.</p>
<p>Hur ser du på autenticitet?</p>	<p>Autenticitet är ett viktigt kriterium.</p> <p>Man ska fastställa det som gav byggnaden dess värde, vilket kan vara det immateriella eller byggnadens användningsområde.</p> <p>Autenticiteten är komplicerad att bevara, eftersom ändringar oftast är nödvändigt.</p> <p>Det bästa sättet att bevara en byggnad är att använda den och på så sätt berättar byggnaden något.</p> <p>Är byggnaden bevarad och används är den därmed säkrad och står kvar.</p> <p>En tom byggnad som inte återanvänds riskeras att rivs och därmed försvinner byggnaden och dess värden raderas.</p>

<p>Har byggnaden förvanskats och i så fall på vilket sätt?</p>	<p>Guldhedens norra vattentorn har förvanskats och inte hanterats varsamt enligt Plan- och bygglagen 8 kap. 13§.</p> <p>Att förhöja en byggnad och ändra volymen på detta sätt är inte en varsam åtgärd och det förändrar uttrycket helt.</p> <p>Den tidigare cylindriska formen visade tydligt att byggnaden var ett vattentorn.</p> <p>En intakt volym är det viktigaste ur ett antikvariskt perspektiv.</p> <p>Trots hävdad förvanskning kan andra frågor väga tyngre än kulturhistoriskt värde i beslutprocesser.</p> <p>Det kan till- och med vara försvarbart att förvanska en byggnad för att låta den stå kvar eller uppfylla viktiga samhällsbehov.</p>
--	--

Nedan sammanfattas det huvudsakliga i intervjun med Lange, bebyggelseantikvarie. Intervjun i sin helhet är transkriberad och återfinns i bilaga 2.

Hur definierar du adaptiv återanvändning?	<p>Ta tillvara de kvalitéer som finns i en byggnad.</p> <p>Ta hänsyn till det som bär upp de kulturhistoriska värdena.</p>
Vilka värden och kriterier är viktiga att ta hänsyn till, gällande återanvändning av kulturhistoriskt värdefulla byggnader?	<p>De rent fysiska, själva byggnaden.</p> <p>De konstruktiva värdena: vilken typ av konstruktion.</p> <p>Dokumentvärde</p> <p>Anpassning av byggnaden för att kunna nyttja befintliga kvalitéer.</p> <p>Den fysiska strukturen och materialmässiga värden.</p> <p>Bibehålla viktiga karaktärsdrag.</p>
Vilka är de vanligaste utmaningarna gällande adaptiv återanvändning av kulturhistoriskt värdefulla byggnader, och vilka aspekter är viktiga?	<p>Kostnader.</p> <p>Dagens byggnadskrav.</p> <p>Hitta rätt funktion och ändra funktion.</p>
Anser du att man tar tillvara på de kulturhistoriska värdena i största mån? Eller är andra aspekter viktigare?	<p>Andra aspekter kan vara viktigare.</p> <p>Det primära är sällan att bevara en byggnad för sina värden, utan för andra faktorer.</p> <p>Kulturhistoriska värden vilar på någonting annat.</p> <p>Samhällsbehov är ofta primära.</p>
Har byggnaden förvanskats och i så fall på vilket sätt?	<p>Byggnaden är mycket förändrad (påbyggd, tillbyggd, komplettering av fönster).</p> <p>Den ursprungliga siluetten och volymen är förändrad.</p> <p>Återanvändningen har tillskapat värde till en byggnad utan ett tydligt syfte, dock kunde processen genomförts varsammare.</p> <p>Inga av de ursprungliga värdena finns kvar idag, därmed en förvanskning.</p>

3. Diskussion och slutsatser

Syftet med denna uppsats är att genom en studie av ombyggnaden av Guldhedens norra vattentorn till studentbostäder, undersöka hur återanvändning och kulturhistoriska värden hanteras av kulturmiljövården och framför allt av bebyggelseantikvarier. Resultaten visar att till- och ombyggnadsprocessen som har genomförts har präglats av åtgärder som har uppfyllt ett viktigt syfte, men som har inneburit en bristande hänsyn till byggnadens kulturhistoriska värden, trots att Göteborgs stadsmuseum år 2003 identifierade ett högt kulturhistoriskt värde, samt att volym och karaktärsdrag bör vara intakta. Forskningsfrågorna handlade om till- och ombyggnadsprocessen, vilka kulturhistoriska värden som identifierades före och efter processen och hur bebyggelseantikvarier förhåller sig till adaptiv återanvändning av kulturhistoriskt värdefulla byggnader såsom Guldhedens norra vattentorn. Under arbetets gång påbörjades en tidslinje över Guldhedens norra vattentorn som gav viktig bakgrundsfakta från uppförandet och fram tills idag. Det har bidragit till en övergripande bearbetning som i viktiga tidsnedslag har beskrivit händelser som förklarar byggnadens ursprung till den ombyggnad som har skett över tid, aktörers påverkan och vad som har påverkat byggnaden.

Innan ombyggnaden beskrevs vattentornet som kulturhistoriskt värdefullt och det rörde sig om byggnadens funktion, betydelse och utformning. Génétay och Lindberg (2015, s. 21) skriver att syftet med att förvalta och bedöma kulturhistoriska värden är exempelvis för att öka förståelsen om förflutna skeenden. Utifrån fallstudien, kan ett vattentorn byggas om till studentbostäder och fortfarande ha ett högt kulturhistoriskt värde? Enligt Génétay och Lindberg (2015, s. 21) kännetecknas kulturhistoriskt värde av tidigare händelser och skeenden av historian. Bedömningar av kulturhistoriska värden ska lyftas fram och vidare hanteras, dock ska inte en företeelses attraktivitet och bruksvärde förenas med andra intressen och övervägas vid bedömning av kulturhistoriska värden. Enligt F. Badh (personlig kommunikation, 2025, 6 maj) har Guldhedens norra vattentorn förvanskats i processen, då inga av de kulturhistoriska värdena finns kvar idag. Det kan vara enligt informanten förvarsbart att förvanska en byggnad för att låta den stå kvar eller uppfylla viktiga samhällsbehov, eftersom andra värden och behov ofta är viktigare än de kulturhistoriska värdena.

Det antikvariska perspektivet

Enligt Badh är en bevarad byggnad det viktigaste ur ett antikvariskt perspektiv, på så sätt är byggnaden kvar och berättar något, medan en eventuellt tom byggnad som inte återanvänds riskeras att rivras. Försättningsvis menade informanten att en bevarad byggnad är en säkrad byggnad. Det vill säga, en bevarad byggnad är en säkrad byggnad som kommer att finnas kvar och på så sätt finns byggnadens konstruktion kvar. Detta är egentligen inte i linje med plattformens grunder som ska värna och se till byggnadens kulturhistoriska värden. Dock menade Badh att värdering och urval görs mellan kulturhistoriska värden och andra värden, där andra värden såsom samhällsbehov kan vara viktigare. Enligt J. Lange (personlig kommunikation, 2025, 9 maj) ska adaptiv återanvändning ta tillvara på de kvalitéer som finns i en byggnad och bevara själva byggnaden. Dessutom är det viktigt att värna om viktiga karaktärsdrag och materialmässiga värden, exempelvis byggnadens runda form och den typiska konstruktionen för ett vattentorn. Byggnadens tidigare användningsområde bör också vara visuellt och passa in med den befintliga konstruktionen och på så sätt värnas exempelvis viktiga karaktärsdrag och de kulturhistoriska värdena. Däremot ansåg Lange att det krävs

anpassning av byggnader för att möjligen nyttja befintliga kvalitéer, dock ska byggnadens eventuella användningsområde passa in med den befintliga konstruktionen och på så sätt värnas exempelvis viktiga karaktärsdrag. I detta fall är det ganska tydligt att byggnadens tidigare syfte och formgivning inte finns kvar, vilket påverkar byggnadens kulturhistoriska värden och läsbarhet negativt. Informanten Lange vidare sa att andra aspekter än kulturhistoriska värden vara viktigare att ta hänsyn till vid återanvändning, exempelvis uppfylla viktiga samhällsbehov. Dock har Guldhedens norra vattentorn förändrats till stor del av till- och ombyggnaden, eftersom den ursprungliga siluetten och volymen är förändrad. Däremot har återanvändningen tillskapat värden till en byggnad utan ett användningsområde. Trots detta kunde processen skett mer varsamt och bevarat den befintliga formen och volymen, vilket Lange menar är centralt inom antikvariskt arbete. Génétay och Lindberg (2015, s. 60) skriver att inom det *planerade* momentet prioriteras och värderas de kulturhistoriska värdena med andra typer av värden och intressen. I detta fall anser informanterna ur ett antikvariskt perspektiv att det viktigaste är att byggnaden står kvar. Sedan vägs byggnadens kulturhistoriska värden mot andra värden och intressen, vilket i slutändan formar processen och vilka beslut som tas. Därav kan inte byggandens kulturhistoriska värden kvarstå efter ombyggnaden, då varken formen eller det tidigare användningsområdet finns kvar.

Byggnadens kulturhistoriska värden före och efter återanvändningen

Då det tidigare användningsområdet, volymen och karaktären inte är intakta längre enligt informanterna, vittnar inte heller byggnaden om några tidigare skeenden om man ska utgå från Génétay och Lindberg (2015). Därav kan man dra slutsatsen att byggnadens kulturhistoriska värden har förvanskats. I avstamp till plattformen har byggnadens värden förvanskats, och enligt mig bör en förvanskning vara en sista lösning för att låta en byggnad stå kvar. Innan till- och ombyggnaden identifierades byggnaden ha ett högt kulturhistoriskt värde och ett industrihistoriskt värde, eftersom byggnaden tidigare hade en stor betydelse för industrin i samhället och industrihistorien. Som Gillgren (2000, s. 7) skriver att kulturvärden är viktiga för människors trivsel och förankring, är därmed kulturvärden en viktig aspekt att värna och utveckla.

Det som gör återanvändning av högt kulturhistoriskt värdefulla byggnader komplicerat är att det finns begränsningar i vad som tillåts göras och detta i form av utpekade värden, det vill säga begränsningar som borde sätta ramar för vad som är möjligt och tillåtet att göra på en sådan byggnad. Som bebyggelseantikvariern Badh svarade är en kvarstående byggnad det viktigaste ur ett antikvariskt perspektiv och att byggnadens tidigare användningsområde är synligt och att volymen är intakt. Detta är inte längre synligt men själva byggnaden står kvar. Detta perspektiv av antikvarierns synsätt förmedlar en bild av att helheten inte alltid går att rädda och att man som antikvarie nöjer sig med det lilla. Enligt Plattformen ska de kulturhistoriska värdena värnas och bevaras, medan informanten Badh menade att andra värden är viktigare. Samhällsbehov är viktiga att uppfylla men som antikvarie anser jag att man bör sträva mot att bevara större delar av en byggnad eller byggnaden i sin helhet. I relation till Unnerbäck (2002) speglar bebyggelsens miljöskapande värde en viktig roll i bebyggelsen. I bebyggelsemiljöer skapas personligaförhållanden som baseras på trygghet och igenkännande, det resulterar i att miljön får ett identitetsvärde. Baserat på fallstudien som undertiden förändrades av ombyggnaden, framgår det att vattentornets identitetsvärde har påverkats negativt. Då formen och volymen är förändrad och dess tidigare

användningsområde inte längre är visuellt. När identitetsvärdet går förlorat påverkas också det kulturhistoriska värdet i sin helhet, vilket resulterar i ett förlorat kulturhistoriskt värde.

Till- och ombyggnadsprocessen

Dokumentanalysen har över arbetets gång bestått av Göteborgs stads plan- och programhandlingar och Göteborgs stadsmuseums historiska foton. Detta material tillsammans med den egna observationen har skapat en tidslinje från 1935–2025, där viktiga händelser har beskrivits och dokumenterats. Det insamlade materialet är av viktig grad, då det har beskrivit till- och ombyggnadsprocessen och byggnadens identifierade värden. Då Guldhedens norra vattentorn fortfarande står kvar så berättar det tillsammans med dokumenten som finns en historia. En historia som börjar från vattentornets uppförande, dess funktion och till när funktionen inte längre används och istället får ett nytt användningsområde. Dokumenten berättar också om de förändringar som har skett och format tornet, hur vi upplever det idag, samt hur vi använder det. Trots att vattentornet har ett högt funktionellt värde idag är det troligtvis de tidigare utpekade kulturhistoriska värdena som har varit en del av argumenten för att byggnaden ska stå kvar. Det betyder att bevarandet av Guldhedens norra vattentorn troligtvis inte hade varit lika säkert utan sina värden.

Bevarandet av Guldhedens norra vattentorn är ett faktum, och genom dokumentanalysen samt genom undersökningen är det tydligt att återanvändningsprocessen har vissa brister i hanteringen av byggnaden och dess värden. Vad som gjorde återanvändningsprocessen bristfällig är svår att svara på, men det finns tydliga utmaningar med en sådan process. Enligt Pintossi m.fl. (2023) finns det brister i kunskap och metoder om adaptiv återanvändning i hanteringen av kulturarv. Likaså finns det brister i hanteringen och tolkningen av kulturhistoriska värden, samt en ekonomisk aspekt att ta hänsyn till. Enligt Bengtzon och Engström (1987, s. 110) har antikvarien en viktig roll och kunskap kring hanteringen av kulturhistoriska värden, därav är antikvariens arbete viktigt.

I den till- och ombyggnadsprocess som har skett utifrån de insamlade dokumenten, finns det enligt mig en brist i kunskap om återanvändning och hanteringen av kulturhistoriska värden, trots de programhandlingar som har gjorts. Att förstå vad bristen i kunskap beror på är en utmaning i sig, dock ansåg informanterna att återanvändningen skedde för att uppfylla ett användningsområde, men att processen borde skett mer varsamt. Återanvändning är en komplicerad process som kräver kunskap och att man tar hänsyn till olika aspekter, behov och värden. Detta visas enligt mig i plan- och programhandlingarna från Göteborgs stad, tillsammans med min egen observation och genom intervjuerna. Mot bakgrund av detta kan man fastställa att antikvarisk kunskap är viktig. Dels för att bevara, värna och återanvända den befintliga bebyggelsen på ett lämpligt sätt. Som värnar om byggnaders ursprungliga karaktär och värden på ett varsamt sätt, och samtidigt uppfyller viktiga samhällsbehov. Därav är antikvariens arbete viktigt utifrån att identifiera, avväga olika intressen och värden samt värna om befintlig bebyggelse.

Plattform kulturhistorisk värdering och urval

Génetay och Lindberg (2015, s. 3) skriver att den kulturhistoriska värderings- och urvalsprocessen som Riksantikvarieämbetet har utvecklat, ligger till grund för värdering och prioritering inom värderingsprocesser. Riksantikvarieämbetet har i uppdrag att utveckla kulturmiljö- och kulturarvsarbetet och plattformen är till för att ge ett stöd i kulturhistorisk

värdering och urval. Detta leder i sin tur till grund för de ställningstaganden som görs och att val är välgrundade när det exempelvis gäller kulturhistoriska värden vid återanvändning. Informanten Badh uttryckte inte en direkt koppling till *plattformen för kulturhistorisk värdering- och urval*, däremot var hans uttryck och resonemang till stor del i enlighet med plattformens principer. Exempelvis att man undersöker en byggnad utifrån vad som har hänt, vilka är värdena och vad som ska göras. Det vill säga att man prioriterar och värderar mellan olika värden och intressen, för att dels bevara en byggnad men samtidigt också uppfylla andra syften av stort värde.

Trots att Riksantikvarieämbetets plattform inte berör adaptiv återanvändning utan om urval och prioritering mellan olika värden och intressen, kan värderingsprocessen ligga till grund för möjligheterna till återanvändning av befintlig bebyggelse. Plattformen används också av yrkesverksamma inom kulturarvsarbetet och för de som arbetar med värderingsfrågor. På så sätt kan plattformen ligga till grund för kulturhistorisk värdering och urval kopplat till fallstudien. Det vill säga att genom prioritering mellan olika värden och intressen, kan utpekade kulturhistoriska värden vara en aspekt som sätter ramarna för vad som är möjligt att genomföra vid en återanvändning. Enligt F. Badh (personlig kommunikation, 2025, 6 maj) kan en byggnads utpekade kulturhistoriska värden skydda exempelvis en byggnadsdel, vilket resulterar i vad som är möjligt att göra och hur man som antikvarie resonerar kring återanvändning, och på så sätt kan plattformen ge stöd i värdering och urval. Det vill säga att ett viktigt behov uppfylls, samtidigt som byggnadens värden bevaras. Värderingen och urval kan även möjliggöra kreativa lösningar och peka ut byggnadens värdefulla delar, sa informanten. Min bedömning utifrån intervjuerna är att antikvarier arbetar och resonerar delvis från plattformen eller tar ställning till olika delar, vilket utgör en grund för värdering och urval. Utifrån intervjuerna är det ganska tydligt att bebyggelseantikvarierna inte prioriterar kulturhistoriskt värde lika högt som Plattformen. Informanterna hävdar en förvanskning och att byggnadens kulturhistoriska värden är viktiga, däremot anser de exempelvis att bruksvärde kan vägas mot kulturhistoriskt värde. Något som Plattformen menar inte ska förekomma. Därigenom finns det en brist mellan Plattformen och yrkesverksamma, vilket tyder på att antikvarier både tar egna ställningstaganden och följer plattformen.

Slutsatser

Enligt Boverket (2025) svarade Bygg- och fastighetssektorn år 2022 för utsläpp av växthusgaser till en siffra av 22,1 procent av Sveriges totala utsläpp. En stor del av utsläppen kom bland annat från sektorns tillverkning av material, hantering av bygg- och rivningsfall, samt användning av maskiner. Boverkets använder sig utav utsläpp av växthusgaser och energianvändning som miljöindikatorer för att följa upp bygg- och fastighetssektorns miljöpåverkan, och de visar att bygg- och fastighetssektorns miljöpåverkan är stor. Därav finns det ett ökat behov av medvetenhet om vilken betydelse detta har för miljön. Enligt Foster (2020) visar aktuell forskning att återanvändning av byggnader har miljömässiga fördelar. Studier och analyser på enskilda byggnader där återanvändning har applicerats, visar på minskad energiförbrukning, materialanvändning och utsläpp av växthusgaser i förhållande till nyproducerade byggnader. Att anpassa eller bygga om en befintlig byggnad beskrivs av Commonwealth of Australia (2004) som *adaptive reuse*, och på svenska adaptiv återanvändning. Resultatet av tidigare forskningen tyder på att adaptiv återanvändning kan ske på ett effektivt sätt som stärker miljömässiga effekter och argumenten för återanvändning av befintlig bebyggelse.

Forskningsresultatet i denna undersökning tyder på att återanvändningsprocessen av Guldhedens norra vattentorn inte har hanterat byggnaden på ett varsamt sätt. De tidigare kulturhistoriska värdena och byggnadens karaktär har i slutändan förvanskats. Undersökningen har även resulterat i antikvariskt perspektiv på adaptiv återanvändning och ombyggnad av fallstudien. Genom intervjun med bebyggelseantikvarien Badh framgick det att det viktigaste ur ett antikvariskt perspektiv, är att en byggnad står kvar istället för att rivas. Detta synsätt från Badh tyder på att byggnaden i sin helhet är det viktigaste och att återanvändning snarare berör uppfyllandet av viktiga samhällsbehov, än att bevara kulturhistoriska värden. Dock menar Gillgren (2000, s. 7) att platsers kulturhistoriska värden spelar en viktig roll för människors förankring och miljöns långsiktiga hållbarhet. Detta skapar i sin tur en diskussion kring om kulturhistoriska värden är viktigare att ta hänsyn till än samhällsbehov. Enligt Pintossi m.fl. (2023) finns det ett problem i hanteringen av kulturarvet vid adaptiv återanvändning. Det är en fråga som bebyggelseantikvarier bland annat arbetar med och om de inte arbetar för att bevara de kulturhistoriska värdena, vem gör då det? I detta arbete framgår det att kulturhistoriska värden bortprioriteras mot andra värden, och att antikvarier inte alltid strävar efter att bevara och främja det kulturhistoriska värdet.

Inom framtida forskning inom detta område vore det relevant att undersöka hur återanvändning av exempelvis vattentorn eller kulturhistoriskt värdefulla byggnader kan förbättras. Det vill säga hur man hanterar vissa problem och utmaningar, ur ett perspektiv som både möter dagens behov och värnar om de värden som finns.

Guldhedens norra vattentorn är ett etablerat landmärke i Göteborg som genom adaptiv återanvändning gått från vattentorn till studentbostäder, efter att den ursprungliga funktionen försvann. Dock finns det utmaningar med återanvändning, såsom hanteringen av kulturhistoriska värden och att uppfylla de krav samt behov som finns. Trots de utpekade värdena (högt kulturhistoriskt värde och det industrihistoriska värdet som ingår i det kulturhistoriska värdet, samt de senare utpekade värdena, arkitektoniskt värde, samhällstekniskt värde och dokumentvärde) har byggnaden i återanvändningsprocessen inte hanterats varsamt gällande dess arkitektoniska karaktär och de utpekade värdena. I intervjuerna med två bebyggelseantikvarier om deras syn på återanvändning kopplat till fallstudien ansåg informanterna att kulturhistoriska värden i flera fall bortprioriteras mot andra aspekter, eftersom det är sällan man bevarar eller återanvänder en byggnad på grund av dess värden utan istället för att uppfylla behov och användningsmöjligheter. Dock kan värdena sätta ramar för lösningar och hur man bevarar en byggnad vid återanvändning. Intervjuerna gav också en inblick i hur antikvarier arbetar och resonerar kring återanvändning. Där svaren tydligt lutade åt att kulturhistoriska värden är viktiga, men att andra aspekter också är det. Enligt informanterna är det viktigaste att själva byggnaden faktiskt står kvar och uppfyller ett användningsområde, än att falla bort eller rivas. Dock ska återanvändningsprocesser ske varsamt så att byggnadens tidigare funktion är visuellt och värden ska prioriteras och vägas mot andra aspekter.

4. Sammanfattning

Denna uppsats undersöker hur återanvändning och kulturhistoriska värden hanteras av kulturmiljövården och framför allt av bebyggelseantikvarier, genom att studera ombyggnaden och återanvändningen av Guldhedens norra vattentorn. Utifrån plan- och programhandlingar relaterade till fallstudien och intervjuer av två bebyggelseantikvarier ämnade undersökningen att besvara följande frågeställningar;

”Hur gick till- och ombyggnadsprocessen till gällande Guldhedens norra vattentorn?, ”Vilka kulturhistoriska värden identifierades före och efter ombyggnationen?”, ”Hur förhåller sig antikvarier till adaptiv återanvändning av kulturhistoriskt värdefulla byggnader såsom Guldhedens norra vattentorn?”

I uppsatsens teoretiska referensram redovisades Riksantikvarieämbetets Plattform för kulturhistorisk värdering- och urval, som denna uppsats och flertalet yrkesverksamma antikvarier delvis tar ställning till. Bebyggelseantikvarier arbetar sällan i modern byggproduktion, däremot kan de kopplas in när gamla byggnader ska återanvändas och byggas om eller när andra kulturmiljöfrågor är aktuella. Platsers historia och kulturvärden är viktiga för människors förankring och trivsel. De spelar också en viktig roll för miljöns långsiktiga hållbarhet, då samtiden är starkt förankrad med att varsamt komplettera och förbättra den befintliga miljön. Byggnadens tidigare identifierade kulturhistoriska värdena finns inte kvar och byggnadens karaktäristiska form samt volym är förändrad av ombyggnaden. Däremot kan de kulturhistoriska värdena sätta ramar för vad som är tillåtet eller möjligt att genomföra vid en återanvändning. Dock tyder detta på att byggnaden har förvanskats men förändringarna kan anses försvarbara med hänsyn till de förutsättningar och utmaningar som återanvändning präglas av. Enligt Riksantikvarieämbetet (2025) anser en del att kulturvärden i den byggda miljön utmanas av samhällets strävan och omställning mot hållbarhet, därför behövs den antikvariska kompetensen när det gäller markanvändning, stadsutveckling och ombyggnad av bebyggelse. Utveckling och bevarande av kulturmiljöer kräver professionalitet och antikvariskt kunnande, samt att man tar hänsyn och värnar om den befintliga bebyggelsen. Trots fördelarna med adaptiv återanvändning finns det flera utmaningar såsom brist i kunskap och ekonomiska förutsättningar.

Studien utgår från fallstudien, Guldhedens norra vattentorn som har genomgått en återanvändning till studentbostäder. Undersökningen tyder på att Guldhedens norra vattentorn har genomgått en förändringsprocess som inte har hanterat byggnaden på ett varsamt sätt, utifrån dess värden och arkitektoniska egenskaper. Till- och ombyggnadsprocessen resulterade i en tillbyggnad på fem våningar och en delvis omslutande byggnadskropp i plåt samt komplettering med fönster. Ombyggnationen blev en förändring i volym, karaktär och i sin siluett i stadsbilden. I undersökningen har två bebyggelseantikvarier intervjuats för att besvara frågor kring återanvändning generellt och vad de anser om återanvändning kopplat till fallstudien, detta är ett steg mot det antikvariska perspektivet gällande återanvändning. Resultaten från intervjuerna tyder på att återanvändning sträcker sig längre än hanteringen av kulturhistoriska värden, då uppfyllandet av behov är en viktig aspekt att ta hänsyn till. Utifrån intervjuerna och det antikvariska perspektivet är det viktigaste att själva byggnaden står kvar, det tidigare användningsområdet är visuellt och att volymen samt formen är intakt. Det som gör byggnaden värdefull idag trots de förvanskade värdena, är att den uppfyller ett viktigt behov som i sin tur kan beskrivas som ett viktigt bruksvärde.

5. Käll- och litteraturförteckning

Otryckta källor

Boverket. (2025). *Cirkulära byggnader*. [Cirkulära byggnader - Boverket](#) (Hämtad 27-3-2025).

Boverket. (2025). *Sveriges miljömål: God bebyggd miljö*. [God bebyggd miljö - Sveriges miljömål](#) (Hämtad 28-3-2025).

Boverket. (2025). *Utsläpp av växthusgaser från bygg- och fastighetssektorn*. [Växthusgaser - Boverket](#) (Hämtad 27-3-2025).

Boverket. (2024). *Vad är kulturvärde?* [Vad är kulturvärde? - PBL kunskapsbanken - Boverket](#) (Hämtad 1-5-2025).

Boverket. (2023). *Återbruk av byggnader*. [Återbruk av byggnader - Boverket](#) (Hämtad 2-5-2025).

Ellen Macarthur Foundation. (2024). *Breathing new life into vacant commercial buildings: Novaxia*. [Breathing new life into vacant commercial buildings: Novaxia](#) (Hämtad 4-5-2025).

Lantmäteriet. (2025). *Min karta*. [Min Karta](#) (Hämtad 1-4-2025).

Naturvårdsverket. (2024). *Vad är en cirkulär ekonomi?* [Vad är en cirkulär ekonomi?](#) (Hämtad 4-5-2025).

Riksantikvarieämbetet. (2025). *Byggnadsantikvarierna behövs i samhällsplaneringen*. [Byggnadsantikvarierna behövs i samhällsplaneringen -Riksantikvarieämbetet](#) (Hämtad 6-5-2025).

Wassenius, W. (2024). *Adaptiv återanvändning av vattentorn: Utmaningar och möjligheter i omvandling av historiska vattentorn*. (Kandidatuppsats, Malmö universitet). Diva-portal [Adaptiv återanvändning av vattentorn: Utmaningar och möjligheter i omvandlingen av historiska vattentorn](#)

Lagar

SFS 2010:900 *Plan- och bygglag*. [Plan- och bygglag \(2010:900\) | Sveriges riksdag](#)

Informanter

Badh, F. (2025, 6 maj). Intervju med Fredrik Badh, bebyggelseantikvarie på Göteborgs stadsmuseum i Göteborg, Västra Götaland (personligkommunikation).

Lange, J. (2025, 9 maj). Intervju med Johanna Lange, bebyggelseantikvarie (personligkommunikation).

Tryckta källor och litteratur

Baker, H., Moncaster, A., Remoy, H., & Wilkinson, S. (2021). Retention not demolition: how heritage thinking can inform carbon reduction. *Journal of architectural conservation*, 27(3), 176–194. <https://doi.org/10.1080/13556207.2021.1948239>

Bengtzon, O., & Engström, M. (1987). *Återbruk i stadsbygd*. Stockholm: Svensk Byggtjänst.

Commonwealth of Australia. (2004). *Adaptive reuse: preserving our past, building our future*. Australian Government: Department of the Environment and Heritage. [Adaptive Reuse](#) (Hämtad 29-4-2025).

Doménech-Rodríguez, M., López-López, D., Nadal, S., Queralt, A., & Córnao, C. (2024). Reprogramming Heritage: An approach for the automatization in the adaptive reuse of buildings. *Architecture 2024*, 4(4), 974-988. <https://doi.org/10.3390/architecture4040051>

Foster, G. (2020). Circular economy: Strategies for adaptive reuse of cultural heritage buildings to reduce environmental impacts. *Resources, Conservation and Recycling*, 152(10), 104–507. <https://doi.org/10.1016/j.resconrec.2019.104507>

Génétay, G., & Lindberg, U. (2015). *Plattform för kulturhistorisk värdering och urval: Grundläggande förhållningssätt för arbete med att definiera, värdera, prioritera och utveckla kulturarvet*. Riksantikvarieämbetet.

Gillgren, H. (2000). *Planering och byggande i kulturmiljöer: Tre metodexempel i stadsbygd*. Riksantikvarieämbetet.

Göteborgs stad. (2003). *Planprogram: Studentbostäder i Guldhedens norra vattentorn: kvarteret Strandastern inom stadsdelen Guldheden i Göteborg*. Dnr: 496/01. Göteborgs stad.

Göteborgs stad. (2006). *Program för Södra Guldheden*. Dnr 04/758. Göteborgs stad.

Göteborgs stadsbyggnadskontor. (2005). *Detaljplan för studentbostäder i Guldhedens norra vattentorn, kvarteret Strandastern inom stadsdelen Guldheden i Göteborg* Dnr 496/01. Göteborgs stad.

Langston, C., Wong, F. K. W., Hui, E. C. M., & Shen, L-Y. (2008). Critical success factors (CSFs) for the adaptive reuse of industrial buildings in Hongkong. *Environmental research and public health*, 43(10), 1709–1718. <https://doi.org/10.1016/j.buildenv.2007.10.017>

Lynch, K. (1960). *The image of the city*. Cambridge, Mass.: M.I.T. Press.

Patel, R., & Davidsson, B. (2019). *Forskningsmetodikens grunder: att planera, genomföra och rapportera en undersökning*. Studentlitteratur.

Pintossi, N., Kaya, D., Wesemael, P., & Roders, A. (2023). Challenges of cultural heritage adaptive reuse: A stakeholders- based comparative study in three European cities. *Habitat international*, 136. <https://doi.org/10.1016/j.habitatint.2023.102807>

Plevoets, B., & Cleempoel, K.V. (2019). *Adaptive reuse of the built heritage: concepts and cases of an emerging discipline*. Routledge.

Riksantikvarieämbetet. (2020). *Kulturhistoriska värden i plan- och byggprocesser: Redovisning av regeringsuppdrag om hur kulturhistoriska värden integreras och tas tillvara*. [FULLTEXT01.pdf](#) (Hämtad 5-5-2025).

Riksantikvarieämbetet. (2018). *Kulturvärden försvinner i byggprocessen: Intervjuer och aktgranskning av bygglovsärenden*.

Unnerbäck, A. (2002). *Kulturhistorisk värdering av bebyggelse*. Riksantikvarieämbetet.

Figurer

Omslagsfoto. Sand, O. (2025). *Guldhedens norra vattentorn* (fotografi).

Figur 1. Boverket. (2025). *Avfallshierarkin* (modifierad bild). [Cirkulära byggnader - Boverket](#)

Figur 2. Génétay, G., & Lindberg, U. (2015). *Kulturhistorisk värdering- och urval* (modifierad bild). [Plattform Kulturhistorisk värdering och urval : Grundläggande förhållningssätt för prioritera och utveckla kulturarvet : Rapport från Riksantikvarieämbetet](#)

Figur 3. Sand, O. (2025). *Fastighetsuppgifter* (bild).

Figur 4. Swensson, R. (1935). *Ritning till högreservoar vid Guldhedsgatan inom stadsdelen Änggården- Göteborg* (planritning, 583007). Göteborgs stadsbyggnadskontor.

Figur 5. Göteborgs stadsmuseum. (1937). *Fotografi av södrafasaden* (fotografi). [Carlotta - Frisök](#)

Figur 6. Göteborgs stadsmuseum. (1945). *Fotografi på Guldhedens norra vattentorn* (fotografi). [Carlotta - Frisök](#)

Figur 7. Göteborgs stadsmuseum. (1951). *Fotografi från Sahlgrenska* (fotografi). [Carlotta - Frisök](#)

Figur 8. Lantmäteriet. (1960). *Flygfoto över Guldhedens norra vattentorn* (kartografiskt material). [Min Karta](#)

Figur 9. Lantmäteriet. (1975). *Flygfoto över Guldhedens norra vattentorn* (kartografiskt material). [Min Karta](#)

Figur 10. Göteborg stad. (2003). *Ritning av planförslag* (fotografi, Dnr 496/01). Göteborgs stadsbyggnadskontor.

- Figur 11. Göteborgs stad. (2003). *Vy från Geovetarcentrum* (fotografi, Dnr 496/01). Göteborgs stadsbyggnadskontor.
- Figur 12. Göteborgs stad. (2003). *Vy från Per Dubbsgata och vy från sydöst* (fotografi, Dnr 496/01). Göteborgs stadsbyggnadskontor.
- Figur 13. Göteborgs stad. (2003). *Fotografi mot södra fasaden* (fotografi, Dnr 496/01). Göteborgs stadsbyggnadskontor.
- Figur 14. Göteborgs stad. (2006). *Bygglovshandling* (bygglovsritning A303-10). Byggnadsnämnden i Göteborg.
- Figur 15. Göteborgs stad. (2006). *Bygglovshandling av interiör* (bygglovsritning A303-12). Byggnadsnämnden i Göteborg.
- Figur 16. Göteborgs stad. (2006). *Bygglovshandling av exteriör* (bygglovsritning A303-09).
- Figur 17. Sand, O. (2025). *Fotografi från Per Dubbsgata* (fotografi).
- Figur 18. Sand, O. (2025). *Fotografi åt sydöst* (fotografi).
- Figur 19. Sand, O. (2025). *Södra fasaden* (fotografi).
- Figur 20. Sand, O. (2025). *Byggnadens entré* (fotografi).
- Figur 21. Sand, O. (2025). *Historiska lager* (fotografi).
- Figur 22. Sand, O. (2025). *Del av fasad* (fotografi).
- Figur 23. Sand, O. (2025). *Södra fasaden* (fotografi).

Bilagor

Bilaga 1. Transkription av intervju med informant Fredrik Badh, bebyggelse antikvarie, 2025 6 maj.

Intervjuare– Ehh så första frågan då, hur identifierar du adaptiv återanvändning och vilka kriterier eller värden tycker du är viktiga att ta hänsyn till?

Informant – Mmm ehh, jag fastnar direkt vid adaptiv återanvändning, jag är inte helt säker på det uttrycket.

Intervjuare – Okej. Det är direkt översatt från det engelska ordet adaptive reuse. Så man kan istället endast säga återanvändning.

Informant – Mmm. Så det handlar om anpassning efter nytt behov då?

Intervjuare – Ja precis, en byggnad får ett nytt syfte då, kan man säga.

Informant – Aaa just det. Definitionen säger säg själv egentligen, så jag har inte så mycket att tillägga. Kriterier och värden att ta hänsyn till? Det är klart att byggnadens syfte kan fortfarande vara synligt, till exempel detta fall när det gäller ett vattentorn, och det kan också vara en viktig aspekt för de kulturhistoriska värdena. Däremot anser jag att de kulturhistoriska värdena inte finns kvar också.

Intervjuare – Mmm.

Informant – Man ska kunna förstå det vid ett första anblick.

Intervjuare – Så man ska kunna se idag att det har varit ett vattentorn?

Informant – Det kan ju vara en aspekt.

Intervjuare – Okej.

Informant – Det är ju lite vad man kan tycka är värdefullt i den här byggnaden. Så i vattentorn är det oftast väldigt tydligt kan jag tänka mig. Det tycker jag är viktigt att ta med i nästa användning. Det är även svårt att bygga om ett vattentorn.

Informant – Ehh det kommer ju vara synligt att något har skett.

Intervjuare – Okej.

Informant – Nämen det jag kan tänka mig att det kan vara en sån grej att man ändå ska kunna se det, till det kulturhistoriska värdet att byggnaden har varit ett vattentorn.

Intervjuare – Mmm okej jag förstår.

Informant – Jao.

Intervjuare – Nästa fråga då, finns det några tydliga utmaningar, ehh när man återanvänder kulturhistoriskt värdefulla byggander? Skulle du säga?

Informant – Mmm, det är ju alltid det här med ska man... ny funktion kräver ju också nya behov, krav som ställs. Ska det vara bostäder så är det ju dom kraven man får titta på.

Intervjuare – Mmm.

Informant – Om man ska kunna bo i de faktiskt, det ska ju inte heller bara vara ett skal utan man ska ju kunna bo där inne. Även allt som tillkommer ventilation, tekniska utrustningar och sånt... det ställer ju en del krav. På hur man återanvänder så finns det en del utmaningar... ehh ååå det kan jag tänka mig är utmaningar.

Intervjuare – Mmm.

Intervjuare – Och då tänker du att autenticitet är ett viktigt kriterier, när det gäller återanvändning?

Informant – Ja asså det är... kan det vara absolut, man får se lite till vad som har gett den här byggnaden ett värde från början liksom. Är det... nu ännu en gång att syftet är tydligt och det kan vara ett värde i sig.

Intervjuare – Mmm jag förstår.

Informant – Det kan också vara innehållet i byggnaden liksom, det kan vara interiör, det kan vara liksom ehh... det immateriella. Så att autenticiteten kan ju bevaras på olika sätt. Sen är det svårt... det kommer ju att göras ändringar när man gör en återanvändning.

Intervjuare – Precis.

Informant – Ja så är det ju.

Intervjuare – Eh det får man väl nästan räkna med då.

Intervjuare – Strax kommer vi in på själva byggnaden, efter bilderna som jag ska visa.

Intervjuare – Eh jag har ju använt mig utav cirkulär ekonomi som teori, har du något du vill tillägga om hur cirkulär ekonomi förhåller sig till återanvändning och hanteringen av kulturhistoriska värden?

Informant – Haha... det är jag inte jätte insatt i. Men jag tänker att cirkulation handlar om återbruk, exempelvis material och det kan ju vara från andra byggnader. En rivningskåk eller precis vad som helst.

Intervjuare – Mmm.

Informant – Ehh... men det kan ju också vara själva byggnaden som återanvänds. Jag vet inte hur mycket man har återanvänt i vattentornet, det är väl bara en tank i?

Intervjuare – Ehh... jag har sett interiöra ritningar, det var bara en trappa som ledde upp till vattenreservoaren.

Informant – Det kanske är svårt att använda det materialet, man blåste väl ut det mesta kan jag tänka mig.

Intervjuare – Det jag vet är att man bevarade de understa våningarna.

Informant - Okej.

Intervjuare – Och det granitfundamentet som den står på, det har man bevarat.

Informant – Okej.

Intervjuare – Sen har man lagt till fem våningar har jag för mig och byggnadsdelen i plåt som sträcker sig halvvägs runt byggnaden.

Intervjuare – Men om man tänker, är det viktigare att bevara en byggnad så som den är... jag tänker på vattentornet.

Informant – Mmm.

Intervjuare – Ehh så kanske det inte har ett viktigt syfte utan det kvarstår tomt som vattentorn och blir bevarat som det är. Eller tycker du att det är viktigare att man gör om byggnaden och ger den ett nytt syfte, men att man ändrar dess ursprungliga karaktär?

Informant – Just det, det finns ju både för- och nackdelar tänker jag. Ehh... och i det här sammanhanget så lades vattentornet ner på 60-talet och togs ur bruk. Skulle man inte göra det till något annat och bara låta det stå, ehh... så antingen får det stå eller så river man det.

Intervjuare – Mmm det är så.

Informant – Då kan jag tycka det är bättre att man utnyttjat byggnaden till något som fortfarande går att använda, som bostäder. Ehh... och på det viset står det fortfarande kvar och berättar att här finns något.

Intervjuare – Mmm.

Intervjuare – Skulle du säga att målet ur ett antikvariskt perspektiv är att byggnader ser så oförändrade ut som möjligt vid en återanvändning?

Informant – Pusst... det är... inte så i alla lägen.

Intervjuare – Inte?

Informant – Nä jag tänker att det bästa sättet att bevara något är att använda det. Det är bättre att man ändrar och gör vissa, vad ska säga... kompromisser, helt enkelt.

Intervjuare – Mmm, mmm.

Intervjuare – Okej nu går vi vidare... jag tänkte visa några bilder. Bilden i mitten är från 1937 och de andra två har jag tagit.

Informant – Ja just det, en ganska klar... bilderna är inte lika alls. Man kan ju inte säga att det är samma byggnad. Det är en stor förändring i utseendet och i första hand skulle jag inte säga att det är ett gammalt vattentorn.

Intervjuare – Nä.

Informant – Det ser ut som ett vanligt bostadshus eller ett punkthus. Jag tror att om man inte vet att det från början är ett vattentorn, hade man säkert gissat på 70-tals byggnad.

Intervjuare – Mmm.

Intervjuare – Ehh... jag har bara ett par frågor kvar.

Informant – Aaa visst absolut.

Intervjuare – Ehh jag har ju läst Stadsmuseets yttranden från 03 och då beskriver man ett högt kulturhistoriskt värde på byggnaden och ett industrihistoriskt värde.

Informant – Ja just de.

Intervjuare – Ehh... det kan är svårt utifrån bilderna, men är det något som du också står fast i ? Eller kan du identifiera några andra värden?

Informant – Ja men visst. Det... industrihistoriskt värde är ju intressant, det kanske var så man uttryckte sig. Men jag tänker ett samhällstekniskt värde, det är ju ändå ett vattentorn. Som har använts... så. Jag tänker även ett arkitektoniskt värde, all tid har sin charm kan man säga. Så det kan jag hålla med om absolut. Sen också ett högt kulturhistoriskt värde... absolut.

Intervjuare – Det med värdena hade Karin Nordström på Stadsmuseet yttrat i remisshandlingarna.

Informant – Okej. Ehh... just det. Det skulle vara intressant att höra mer om det.

Intervjuare – Ja.

Informant – Rent arkitektoniskt... man kan ju prata om ett arkitektoniskt värde. Det är en speciell byggnadstyp som ritades av en känd arkitekt.

Intervjuare – Mmm, Ragnar Ossian Swensson.

Informant – Man kan ju ändå prata om arkitektoniska värden också, som något tidstypiskt.

Intervjuare – Ehh... jag tänkte också på att Guldheden är utpekad, men att vattentornet inte är det.

Informant – Sådant förändras under tidens anda vad man sätter, det vill säga man rangordnar ett högt kulturhistoriskt värde och så där.

Intervjuare - Okej. Jag tänkte ställa en sista fråga som lyder: anser du att återanvändningen har gjort så att byggnaden har förvanskats enligt Pbl 8 13. För det står ju i lagen att en byggnad av högt kulturhistoriskt värde inte får förvanskas och ska hanteras varsamt.

Informant – Asså... det skulle man absolut kunna hävda, eftersom det är väldigt förändrat. Det kan man inte säga något emot. Ehh... det är ju inte speciellt varsamt heller att förhöja en byggnad med fem våningar.

Intervjuare – Nä precis så är det ju.

Informant – Det är absolut en förvanskning, kan man hävda ju... dels utformning och volym. Gestaltning och volym. Sen är ju detta gjort och det är ju... finns alltid fler saker att väga in sådana frågor. Man kan ju hävda förvanskning, men sen är det ju andra frågor som väger tyngre. Exempelvis behov och i detta fall bostäder. Sen får man väga detta emellan.

Intervjuare – Så andra frågor kan väga tyngre än kulturhistorisk värde?

Informant - Ja så är det ju ofta, ehh... sen får man trycka på de som har högt kulturhistoriskt värde. Nämen det är ju förvanskat det här.

Informant - Ja det är ju inte sig likt längre.

Intervjuare – Nä verkligen inte.

Informant – Just påbyggnaden tycker jag är synd. Just för att den cylindriska formen är väldigt talande, och där kan man verkligen se att det är ett vattentorn.

Informant – Nämen det är ett helt förändrat uttryck. Så är det och det får man räkna som förvanskat.

Intervjuare – Ja.

Intervjuare – Ehh... jag har inte så mycket mer att fråga, om inte du har något att tillägga?

Informant – Nämen jag tycker att återanvändningsfrågorna är väldigt intressanta, vad kan man göra av de gamla byggnaderna. Speciellt industribyggnader när dess ursprungliga funktion inte finns kvar. Jag vill ändå hävda att inga mål ska man låta byggnader stå kvar och göra kompromisser, ehh.... Och för att få den funktionsduglig.

Intervjuare – Okej, så det är viktigare att själva byggnaden står kvar, dels för att bevara värdet och utifrån ett cirkulärt perspektiv?

Informant – Ja men absolut. Sen är ju kulturhistoriskt värde och ekonomiskt värde två helt olika saker.

Intervjuare – Mmm.

Informant – Så vid olika fall får man göra kompromisser och väga mellan olika beslut, ehh... så i många fall är det försvarbart att förvanska en byggnad. Men det är inte alltid nödvändigt, man ska alltså alltid kolla på olika krav och behov, och inte gå utanför dom svängarna i onödan.

Intervjuare – Så okej... när man gjorde förändringen med vattentornet, fanns det ett behov av bostäder?

Informant – Ja så var det förmodligen, sen kan man som antikvarie ställa frågan ”hur mycket behöver vi göra med byggnaden?”. Vi hade kunnat ställa högre krav och säga till exempel ni får göra detta men inte bygga till någon våning.

Informant – Eller så hade vi kunnat säga att tillbyggnationen på vattentornet förändrar siluetten.

Intervjuare – Det stod faktiskt i remissen, att man inte ska bygga till på höjden. Men det gjorde man ändå.

Informant – Ja för det... vad glad jag blir för då har vi haft åsikter där. Jag tänker att det är det mest antikvaria, ehh... att låta volymen vara intakt.

Intervjuare – Mmm.

Informant – Sen måste man såklart bygga till fönster, men att lägga till burspråk skulle ju förändra den släta fasaden. Det finns alltid svängrum.

Intervjuare – Jag tänkte också på att symmetrin är bevarad.

Informant – Ja... ehh det kan ju vara ett värde i sig.

Informant – Jag skulle säga att de har ändå lyssnat på oss, men inte helt.

Intervjuare – Mmm okej.

Informant - Det är ju lite så, man får ju ehh... ge och ta lite. Men jag kan tänka i efterhand att det är bra att byggnaden inte revs. Då är den kvar fortfarande.

Intervjuare – Mmm. Är det då det viktigaste att byggnaden är kvar?

Informant – Ja vad ska man säga... man förstår ändå vad man tittar på och man får vara nöjd med den lilla vinst man tar.

Intervjuare – Kan man säga att byggnaden nu är säkrad?

Informant – Ja den står ju kvar. Sen är det svårt med sådana byggnader, det är inte lätt att återanvända byggnader precis som den är.

Intervjuare – Mmm okej. Då tackar jag för mig och stänger härmed av inspelningen.

Informant – Mmm tack.

Bilaga 2. Transkription av intervju med informant Johanna Lange, bebyggelseantikvarie, 9 maj.

Intervjuare – Så. Ehh... om vi tar första frågan då, hur definierar du adaptiv återanvändning och vilka kriterier eller värden är viktiga att ta hänsyn till vid återanvändning av byggnader?

Informant – Ja. Det är en stor fråga... ja vad ska man säga. Det är väldigt många kriterier som är... om vi börjar där, adaptiv återanvändning handlar ju om att ta tillvara de kvaliteer som finns i en byggnad.

Intervjuare – Mmm.

Informant – Och ur ett kulturmiljöperspektiv så vill man ju att ehh... med hänsyn till det som bär kulturvärdena och de kulturhistoriska värdena... och utifrån det kan man ju fundera på vilka kriterier som skulle kunna vara värdefulla eller att ta hänsyn till. Ehh... och ja tänker väl att en byggnad, har förstås konstruktiva värden.

Intervjuare – Mmm.

Informant – Vad det är för typ av konstruktion, att man... först och främst att man anpassar användningen av byggnaden till förutsättningen.

Intervjuare – Okej mmm.

Informant – Det är nån slags grund tanke, kan jag tänka mig. Som är viktig om man ska kunna nyttja de kvaliteer som finns, utöver de rent fysiska liksom en byggnad som står upp.

Intervjuare – Aaa.

Informant – Mmm och... ehh utöver den fysiska strukturen, dom material mässiga värdena och dom vad ska jag säga... dom arkitektoniska värdena. Ehm... men givetvis också liksom vilka funktioner som eventuellt... en byggnad är den i bruk eller är den tom.

Intervjuare – Mmm.

Informant – Det är också en viktig fråga som... är det asså... finns det funktioner eller verksamheter som nyttjar den här byggnaden, kanske. På ett väldigt bra sätt eller liksom eller så... eller som har en koppling till byggnaden. Så har ju det värden som är viktiga att ta vara på.

Intervjuare – Mmm.

Informant – Ehm...

Intervjuare – Tycker du de ursprungliga syftet av en byggnad, tycker du... det ska finnas kvar tänker du? Om vi tar till exempel ett vattentorn, ska man idag kunna se att det har varit ett vattentorn?

Informant – Ehh... ja, asså ur ett... om det finns ett värde i en byggnad som är kulturhistoriskt värdefull ur ett kulturhistoriskt perspektiv, som om vi tänker ett mer dokument värde, asså vi förstår att det har varit någonting. Det är någonting... ehh det är klart att det är viktigt att man ser att byggnaden har varit nånting, att man bibehåller viktiga karaktärsdrag.

Intervjuare – Ehh... okej.

Informant – Det är viktigt.

Intervjuare – Mmm okej.

Intervjuare – Mmm... vi kan hoppa till nästa fråga. Skulle du säga de finns några utmaningar med, gällande återanvändning?

Informant – Ehhh... ja. Utmaningar kan vara ehh... ja egentligen alla vad ska vi säga, alla typer av ombyggnad som ehh... handlar om att man ska nå dagens krav på saker och ting.

Intervjuare – Mmm.

Informant – Att man ska kunna se in i byggnaden det är ett, hur man värmer upp bygganden liksom energi.

Intervjuare – Brandskydd och sånt med då?

Informant – Brandskydd absolut, säker användning, hur kommer man ut och in... är byggnaden sektionerad eller finns det brandceller som... man kan är säkra ur dagens former och så där.

Intervjuare – Sen är det väl en kostnadsfråga det med?

Informant – Ja så är det ju absolut. Ehhh... och där... det beror också på vart man är. Du nämnde tidigare Smålandsstenar, det beror helt vart man är och investeringsviljan är. Så det är ju också en utmaning... det är väldigt brett. Vi har våra stora städer och där koncentrerar vi mycket på verksamheter och ekonomi och allting.

Intervjuare – Mmm.

Informant – När man ändrar en funktion så... från nånting som har varit nånting annat och ta det in i dagens krav, så är det ju en utmaning att göra det. Till exempel också att man kan uppfatta en byggnad med kulturvärden eller så.

Intervjuare – Ehh... vi tar nästa fråga då. Anser du att man tar tillvara byggnaders kulturhistoriska värden i återanvändningsprocesser eller kan det finnas andra aspekter som är viktigare än dom här värdena då?

Informant – Ehh... ja... jätte spännande fråga svår... vad ska vi säga... man. Det är ofta andra aspekter som är viktigare. Varför man gör en förändring av en byggnad, det är ju oftast inte för att bevara dom kulturhistoriska värdena.

Intervjuare – Nä.

Informant – Som är primärt, utan man behöver den här byggnaden för nånting. Det är ganska få som bara står där i egenskap som kulturhistoriskt värdefulla. Det är ju nästan bara monument.

Intervjuare – Ehh, ja.

Informant – Men ehh... därmed är inte alls det sagt att de kulturhistoriska värdena inte är, ehh... att man inte tar tillvara dom i processen. Ehhm... ja den är lite svår kan du?

Intervjuare – Ehh... ja.

Informant – Jag undrar lite vad du är ute efter?

Intervjuare – Mmm... ehhh... när jag och Fredrik pratade kom vi in på... han nämnde att behov samhällsbehov är eller kan vara viktigare än.

Informant – Mmm. Mmmm.

Intervjuare – Det var de han nämnde egentligen... till exempel när man ändrade om vattentornet till bostäder så fanns ett behov av bygga bostäder och att man sedan gjorde en omvandling... själva behovet väger tyngre än att bevara byggnaden som den var då kanske.

Informant – Mmm.

Intervjuare – Ehh det var lite det som han sa iallafall.

Informant – Precis, jag tror mer jag vet vad du är ute efter. Och då skulle jag nog säga... som jag sa inledningsvis att det är få byggnader som enbart bevaras utifrån de kulturhistoriska värdena så att säga. Ehh... och där har vi exempel på vattentorn som inte används längre.

Intervjuare – Mmm.

Informant – Då kommer ju processen, vad ska vi göra då då, ehh... hur ska vi få någon form av ekonomi i det här. Det är klart att då var kanske bostäder väldigt viktigt då, det är de ju fortfarande.

Intervjuare – Mmm.

Informant – Ehhm... så det är väl ett sätt att hitta en funktion för den här byggnaden som inte har en särskilt värde som det, det var byggt som och då gäller det ju att hitta det här andra värdet. För det är liksom... de kulturhistoriska värdena måste bygga på nånting, de vilar ju liksom på nånting annat.

Intervjuare – Mmm.

Informant – Det är ju främst museala byggnader som man åker till för att uppleva och titta på, ehh... andra byggnader behöver ju... värden som bygger på nånting. Det är ju ett ändrat syfte som blir ett värde i sig.

Informant – Om vi går tillbaka så är ju... utmaningen att hitta funktionen som funkar med byggnaden och inte tvärtom. Asså... att man säger vi vill ha den här funktionen, ehh då funkar inte den här byggnaden. Ehh det är byggnaden som sätter ramarna, och det måste finnas funktioner som bär de kulturhistoriska värdena.

Intervjuare – Mmm okej mmm. Nu går vi vidare.

Informant – Ja.

Intervjuare – Ehhm... första bilden till vänster har jag tagit, andra är från 1937 och tredje är från ungefär samma vy som andra bilden i mitten. Så till det tillkommer två frågor... kan du identifiera tydliga kulturhistoriska värden med Guldhedens norra vattentorn?

Informant – Ehhm... är det dagens bilder då?

Intervjuare – Ja.

Informant – Några tydliga kulturhistoriska värden här? Ehh.. det är ju både påbyggt och tillbyggt och man har tagit upp fönster och... förändrat väldigt mycket av den ursprungliga byggnaden. Ehh om man ska tänka lite klassiskt så behöver man nästa veta att det har varit ett vattentorn.

Intervjuare – Kan du se det idag?

Informant – Det är liksom lite svårt, eftersom jag vet det och att jag är antikvarie. Jag hade väl tänkt... en rund byggnad och förstått att den är tillbyggd och vad kan det vara som står på en höjd. Ehh... ja ett vattentorn.

Intervjuare – Mmm.

Informant – Men som sagt om man ska tänka lite klassiskt ur ett kulturhistoriskt... läsa av och förstå nånting ehh... då kan man inte säga att det är så där super tydligt längre, vad det har varit. Ehh... du fråga efter kulturhistoriska värden?

Intervjuare – Ja... om man även tänker att bilden i mitten, där om den har förvanskats eller dess värden eller så.

Informant – Ehh... ja det tror... den siluetten och det lätt läsbara, upplever inte jag är lätt att förstå idag eller att det finns kvar. Utan ehh... där har det liksom förlorat en del av läsbarheten och värdena tillhörande de... som om man ser det... du undrar om en förvanskning också?

Intervjuare - Ja.

Informant – Det är nästan som att man hade byggt något nytt på samma plats... uppdraget är att vi kan inte använda byggnaden mer, men vi vill ha en slags markör som... ett minne och kan ni bygga ett sånt.

Intervjuare – Mmm.

Informant – Så kopplingen där emellan är ganska svag. Det är den runda formen som nog... tyder på ett vattentorn. Proportionerna har ju förändrats.

Intervjuare – Ja man har ju byggt på fem våningar. Har du något att tillägga på mitten bilden?

Informant – Ehh... om man skulle göra en kulturhistorisk värdering på utgångsläget så kan man hitta en del värden som inte har överlevt det här.

Intervjuare – Okej mm.

Informant – Ehh... sen kan man ju också som vi inledde med, adaptiv återanvändning och så... om man har tillskapat värde, och det kan man argumentera för att man har gjort. Man har tillskapat värden... från en funktionslös byggnad till en med ett syfte.

Intervjuare – Mmm.

Informant – Sen kan man diskutera om... hade man kunnat genomföra det på ett mer varsamt sätt, och givetvis kan man det. Ehh... isåfall bibehålla mer av läsbarheten, sen är det en utmaning och det saknas fönster i ett vattentorn.

Intervjuare – Ehh... ja så är det.

Informant – Så den biten är ganska svår att komma runt.

Intervjuare – Ehh... ja man måste ju kunna bo i den.

Informant – Mmm.

Intervjuare – Ehh... jag tänkte på om nu den här byggnaden ansågs som kulturhistoriskt värdefull ehh... om man tänker då PBL 8:13, så ska ju en sådan byggnad hanteras varsamt. Ehh... det kan man väl ändå inte säga om... att det har gjorts?

Informant - Ehh... ja...

Intervjuare – Eller kan det ibland vara nödvändigt?

Informant – Ja... liksom... ehh allt har att göra med den kontexten. Man kunde låtit den stå som ett monument och öppna det en gång i veckan för besökare att titta på.

Intervjuare – Mmm.

Informant – Det är ju svårt att upprätthålla en byggnad utan en ekonomi... och då kommer man tillbaka till, vad är nödvändigt och vad är inte. Om jag hade resonerat fritt hade jag... utifrån vad man hade kunnat göra istället, så kunde man kunnat fundera på om det var nödvändigt att bygga på... om det var nödvändigt att göra tillbyggnaden på precis det där sättet.

Intervjuare – Mmm.

Informant – Ursprungbyggnaden hade... är ju ganska osynliggjord i det här. Om vi nu säger att det här en förvanskning av en särskilt värdefull byggnad... så är det klart alternativet inte hade varit att låta det stå som ett tomt vattentorn. Utan genomfört en annan typ av ombyggnad.

Intervjuare – Mmm. Ehh... genom min läsning av remissen från 2003 nämnde man ett högt kulturhistoriskt värde och industrihistoriskt värde... så på ett sätt måste byggnaden ha haft det, om nu Göteborgs stadsmuseum ansåg det.

Informant – Mmm... precis och det du nämner där, om vi ska utgå från de värdena är det uppenbart att inga av de värdena är synliga idag.

Intervjuare - Mmm.

Informant – Det innebär ju att det har skett en förvanskning.

Intervjuare – Mmm okej. Men... ehh tack för intervjun.

