



INSTITUTIONEN FÖR KULTURVÅRD

ATT BLI OMFAMNAD AV EN PLATS

En fallstudie på Heljesgården i Bolum om livshistoria, ängsskötsel och artrikedom



Åsa Kjellsdotter Axelsson

Uppsats för avläggande av filosofie kandidatexamen med huvudområdet kulturvård med inriktning mot trädgårdens och landskapsvårdens hantverk

2025, 180 hp

Grundnivå

2025:08

ATT BLI OMFAMNAD AV EN PLATS

En fallstudie på Heljesgården i Bolum
om livshistoria, ängsskötsel och artrikedom

Åsa Kjellsdotter Axelsson

Handledare: Maria Löfgren

Examensarbete 15 hp
Trädgårdens och landskapsvårdens hantverk, 180 hp

UNIVERSITY OF GOTHENBURG
Department of Conservation
P.O. Box 130
SE-405 30 Göteborg, Sweden

<https://www.gu.se/en/conservation>
Fax +46 31 786 4703
Tel +46 31 786 0000

Degree of Bachelor of Science with a major in Conservation with Specialization in Garden and Landscape Crafts Graduating thesis, BA/Sc, 2025

By: Åsa Kjellsdotter Axelsson
Mentor: Maria Löfgren

To be embraced by a place

ABSTRACT

The bachelor's thesis examines Heljesgården in Bolum, a historic farm with a unique meadow garden. Heljesgården is located near Lake Hornborga in Västergötland. The study explores the cultural-historical values of the site, the management of the garden, and the stories of its former owners, siblings Lars and Elsa Eriksson, as well as Mats Rosengren, who is responsible for the traditional scything of the meadow. The purpose of this study was to analyze what gives Heljesgården its value, make an inventory and analysis of the biodiversity of its meadow and document the management philosophy. The aim was to take part in Mats Rosengren's botanical work with his scythe. The study was a combination of methods, including garden inventory, a qualitative interview with Mats Rosengren, archival research, and photographic analysis. The theoretical framework was based on the concepts of biological cultural heritage and UNESCO: s intangible cultural heritage. The meadow garden at Heljesgården has been maintained through traditional scything, leading to an increase in biodiversity. Comparisons between species inventories from 1996 and 2024 show that the number of species has increased, particularly in moist soil areas, while some species have disappeared. Mats Rosengren, the caretaker of the meadow, described his method as a balance between tradition and adaptation to climate and ecological conditions. Archival research provided a deeper insight into Elsa Eriksson's life. She was artistic, had a strong interest in different craftsmanship's and nature and gardening. She actively relocated wild plants into the garden to protect them. Heljesgården holds significant cultural value due to its authenticity.

Heljesgården serves as an example of how cultural history, biological cultural heritage, and personal narratives intertwine to create a place of deep meaning. The stories of its former inhabitants contribute to the identity of the site. Heljesgården and the people around it, the memories, and stories give a spirit of place, a *genius loci*.

Title in original language: Att bli omfamnad av en plats

Language of text: Swedish

Number of pages: 49

Keywords: Cultural heritage, meadow, meadow garden, biological diversity, *genius loci*,

ISSN 1101-3303

ISRN GU/KUV—25/08-SE

Förord

Det var en kylig och mulen dag i början av maj första gången jag besökte Heljesgården i Bolum. Jag var där med min klass från trädgårdens och landskapsvårdens hantverk. Vi var där för att göra en trädgårdsinventering och en värdering av en kulturhistorisk miljö. Det ingick i uppgiften att vi inte visste något om platsen från början. Veckan innan hade vi varit och gjort samma uppgift på en liknande plats. Då besökte vi liten sekelskiftetsgård med fruktträd som stod i full blom i en välansad trädgård utanför Mariestad och solen sken och det var varmt och behagligt. Nu vid Hornborgasjön blåste vinden skoningslöst från norr och molnen jagade varandra på himlen. Boningshuset såg slitet ut, ladugården verkade huka sig i blåsten och trädgården såg ovårdad ut. Hela platsen vilade, som under en grå filt. Jag kände mig inte inspirerad, speciellt inte efter det varma intryck jag hade med mig från den andra gården.

Under den första delen av uppgiften skulle vi under tystnad gå runt i trädgården och ta in platsen och sedan skriva ner våra första känslor och intryck. Nästa del av uppgiften var en inventering av trädgården. När vi började gå runt och titta oss omkring så insåg jag att den här trädgården hade ingen gräsmatta, utan hela ytan var en äng och det fanns stor artrikedom. Det syntes tydligt, trots att det legat en halv meter snö på marken bara en månad tidigare.

Efter trädgårdsinventeringen fick vi besök av Mats Rosengren som slår ängen i trädgården med lie, det har han gjort i över trettio år. Han berättade på ett otroligt målande sätt om ängen, gården och om personerna som hade bott där, syskonparet Lars och Elsa. Han gav ett så kärleksfullt och levande porträtt av syskonen och särskilt av Lars, som Mats hade lärt känna och hjälpt och stöttat fram till dennes bortgång. Mats gav en sådan varm beskrivning av dessa strävsamma människor som levt och verkat på gården, både av Lars och Elsa och deras föräldrar före dem. Mats Rosengren gjorde ett stort intryck på mig, både med sin beskrivning av ängsslåttern och hans berättelser om Lars och Elsa men inte minst hans strävan för att gården och ängen i trädgården ska fortleva och bevaras.

Efter Mats fina berättelser fick vi gå in i huset och titta. Där inne hade tiden stått stilla. När jag var där inne kände jag Lars och Elsas närvaro så starkt, jag såg dem tydligt framför mig i alla saker, kläder och nötta möbler. Det blev en överväldigande känsla. Det var som att få en stor varm kram och jag börja gråta. Efter det var det som att allt förändrades. Heljesgården fick färg och blev levande. De första intrycken jag skrev ner i början av dagen var orden, kallt och ödsligt. De känslorna var nu helt borta och i stället ersatta av värme och vänlighet. På eftermiddagen när vi tillsammans skulle summera dagen kom solen och värmdde oss, där vi satt och vilade mot ladugårdsväggen. Och över oss i vasstaket fick vi njuta av det harmoniskt dånande ljudet från tusentals vildbin.

*Skövde 250121
Åsa Kjellsdotter Axelsson*

Tack till

Mats Rosengren som fångade hela min själ den dagen och fick upp mina ögon för Heljesgården. Tack för ditt engagemang på alla sätt. Tack till min underbara handledare Maria Löfgren, för alla dina kloka kommentarer och uppmuntrande ord och för att du hittade själen i min uppsats. Tack Eva Gustavsson för hjälpen med inventeringen. Tack Emelie Höög på Västergötlands museum, för all hjälp vid arkivsökningarna. Tack Urban Ekstam för hjälpen med tolkningen av inventeringsresultatet. Tack mina klasskamrater, för att jag fick använda den första inventeringen i mitt examensarbete. Tack svärmor Karin för hjälpen med korrekturläsningen.

Ett stort tack och till min man och mina två söner. Tack för all hjälp och allt stöd på alla möjliga sätt under hela min studietid.

Och ett särskilt tack till min mamma Marianna. Tack för att du tidigt väckte mitt intresse för natur och historia och sådde ett frö av nyfiken på kulturvård.

INNEHÅLL

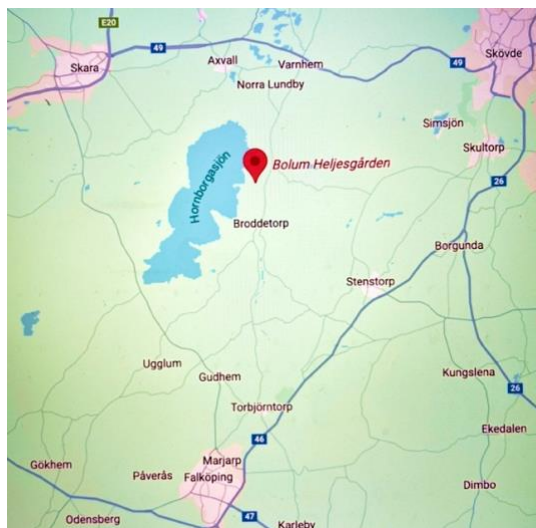
INLEDNING	11
Bakgrund	11
Heljesgården	11
Elsa och Lars Eriksson	12
Heljesgårdens äng i trädgården	13
Problemformulering och frågeställningar	13
Syfte och mål	14
Avgränsningar	14
Teoretiskt perspektiv	14
Kunskapsgrund och tidigare forskning	15
Ängsmarkens syfte historiskt	15
Slätter som skötselmetod	15
Lien som redskap	16
Ängsarternas strategier	16
Trädgårdar och dess växter under sekelskiftet	17
Att få en känsla för en plats	18
Begreppsförklaring	19
<i>Trädgårdsäng</i>	19
<i>Botanisk slätter</i>	19
<i>Genius loci</i>	19
Inventering	20
Intervju och textanalys	20
Fotografier och databaser	21
Arkivstudier	21
Resultat	22
Resultat av inventering och analys av trädgårdssängens arter	22
Resultat av visuell bedömning av trädgårdsängen	24
Resultat av intervjun med Mats Rosengren	25
Mats berättar om trädgårdssängen	25
<i>Historien</i>	25
<i>Nuläget</i>	26
<i>Skötsel filosofin</i>	27
<i>Slåttern</i>	29

<i>Botaniken och estetiken</i>	29
<i>Framtiden</i>	30
Mats berättar om gårdens värden	30
<i>Berättelsen om Heljesgården</i>	30
<i>Berättelsen om Lars och Elsa</i>	31
Resultat av arkivstudier	33
<i>Elsa som barn</i>	33
<i>Livet på gården</i>	33
<i>Elsas intressen och öde</i>	34
DISKUSSIONER	37
Metoddiskussion	37
Inventeringen	37
Intervjun	37
Fotografier och databaser	38
Arkivstudier	38
Resultatdiskussion	39
Inventeringen och analysen	39
Intervjun	40
Fotografierna	41
Arkivstudierna	41
Slutsats	42
SAMMANFATTNING	43
REFERENSLISTA	45
Muntliga källor	45
Arkivkällor	45
Tryckta källor	45
Elektroniska källor	46
Bildkällor	47
BILAGOR	49

INLEDNING

Bakgrund

Heljesgården ligger i byn Bolum på östra sidan av Hornborgasjön i Västergötland. Bolums by är en del i ett kulturlandskap som varit en jordbruksbygd sedan bronsåldern. Fastigheten Heljesgården 16:5 (figur 1) ingår i Hornborgasjöns naturreservat (Länsstyrelsen 2025). Västergötlands museum som idag äger och förvaltar gården, fick den i gåva av Lars Eriksson 1996 (bilaga 1). Han hade då bott där tillsammans med sin syster Elsa sedan 1924. Heljesgården med dess inventarier har blivit känd som en plats, där tiden har stått stilla och gårdens trädgård har blivit känd för sina ängsblommor. Trädgården har skötts som en slåtteräng under lång tid, kanske redan när gården flyttades till platsen i början av 1860-talet. Ängen i trädgården har de senaste trettio åren skötts med lieslätter enligt gårdens tradition av Mats Rosengren (Orebäck Krantz, Rosengren & Vretemark 1997).



Figur 1. Karta som visar Heljesgården i Bolum (Google Maps 2025).

Heljesgården

Gården ligger synlig från landsvägen. Det finns en parkering framför tomten och fram till trädgården går en nyplanterad björkallé. Bostadshuset är en liten röd stuga med snickarglädje. Under försommaren 2024 fick huset ny färg och renoverade snickerier (figur 2). Runt huset ligger trädgården med träd, fruktträd, och buskar. Utanför trädgården i en lätt sluttning mot öster ligger, fågårdens och ladugården med kostall och lada. I vinkel mot norr ligger vagnslidret och Lars snickarbod. Den är full med verktyg som blandas med träarbeten som inte hann avslutas. Hela ladugårdsbyggnaden kröns av ett vasstak som fungerar som ett enormt bihotell. I söder ligger ett förråd och den byggnad som en gång var gårdens hönshus. Utanför muren på den södra sidan, finns rester av en köksträdgård med några bärbuskar och rabarber. Bostadshuset består av ett kök med vedspis, en liten kammare, Elsas vävkammare och finrummet med matbord, chiffonjé och inramade fotografier. På övre plan finns en vind. Där är det fullt med sparade saker. Det finns till exempel flera spinnrockar och en kista full med växtfärgat garn som fortfarande luktar lite lätt av ättika.



Figur 2. Heljesgårdens bostadshus. Huset har fått ny färg (Kjellsdotter Axelsson 2024).



Figur 3. Heljesgårdens ladugård (Kjellsdotter Axelsson 2024).

Elsa och Lars Eriksson

Gården köptes av Lars och Elsas far Erik och hans hustru Maria 1924. Erik var mjölnare till yrket och hade länge velat ha en egen gård. Han köpte den dyrt för hela 18 000 kronor. Erik och Maria fick två barn, dottern Elsa 1907 och sonen Lars 1914. Lars berättade att Elsa var den som tog hand om trädgården, hon tog vara på olika ängsväxter och planterade in dem i Heljesgårdens trädgård. Hon var kreativ och estetiskt lagd och hade ett stort intresse för vävning och växtfärgning. Hon var den som var social och umgicks med folket i byn och åkte gärna på resor. Lars ville helst vara hemma. Han föredrog att hålla till i sin snickarbod eller vid sin smedja. Efter sin militärtjänst på K3 i Karlsborg hade han lärt sig att laga och ordna det mesta och han hjälpte gärna sina grannar i byn. Ingen av syskonen gifte sig utan blev kvar på gården tillsammans. Elsa dog 1991 och Lars blev ensam kvar. Men 1993 dyker Mats Rosengren upp i Lars liv och de blir goda vänner. Lars lämnar gården som gåva till Västergötlands museum 1996 men bor kvar på gården. År 2005 flyttar han av åldersskäl, till ett äldreboende i Stenstorp. Där bor han fram till sin död 2008 (Orebäck Krantz, Rosengren & Vretemark 1997).



Figur 4. Syskonen Elsa och Lars Eriksson. (Digitalt museum 1930-tal).

Mats Rosengren

Heljesgårdens trädgård har under åren av lieslätter blivit en artrik äng, tack vare Mats Rosengren. Mats är från början utbildad civilingenjör inom väg och vatten på Chalmers i Göteborg. Han har också jobbat länge med ideellt arbete för fältbiologerna. Parallellt började han odla och använda lie, för att sköta en ängsyta utanför fältbiologernas distriktskansli i Herrljunga. Senare av en slump började han jobba säsong på Ekehagens forntidsby i Falköping. Där jobbade han som stenåldersman som guidade besökarna om livet på forntiden. Mats tar 1993 anställning på Länsstyrelsen i naturum vid Hornborgasjön. Där fick han möjlighet att jobba med lieslätter och även djurskötsel.

Vid denna tidpunkt kom Mats i kontakt med Heljesgården för första gången. Han träffade Lars genom att han började hjälpa honom med lite tyngre arbeten på gården, som att ta ner träd, och röja sly. Sådant som Lars inte längre klarade av att göra.¹



Figur 5. Mats Rosengren Lie-Mats (Skogedahl 2019) återgiven med tillåtelse.

¹ Mats Rosengren, lieman och utvecklare av biologisk mångfald. Intervju 30 januari 2025

På så vis fick han ta del av Lars många minnen och berättelser om gården. Mats flyttar till Broddetorp 1998 och sedan till Bolum 2010. Han fortsatte att arbeta på Länsstyrelsen till 2016. Därefter valde Mats att arbeta med den egna verksamhet, som består av liekurser och utveckling av biologisk mångfald. När Lars valde att ge Heljesgården som gåva till Västergötlands museum, blev Mats en viktig del av den fortsatta skötseln av gården och ängen i trädgården.¹

Heljesgårdens äng i trädgården

Trädgården omringar huset i formen av en rektangel (figur 6). I sydöst ramar den in av en stenmur och i nordväst av ett trästaket. Genom trädgården går den gamla vägen ner mot fägården. Området har under lång tid skötts som en hävdad äng. Historiskt har trädgården slagits regelbundet, en gång på sommaren, runt midsommar och en gång på hösten. Trädgården omfattar en yta på ca 400 kvm. Från början var marken som omfattar trädgården en brukad åkermark (bilaga 9).



Figur 6. Trädgårdensängen från ovan (Lantmäteriet 2025).

Mats berättar att när familjen Eriksson flyttade till gården ska det enligt Lars ha funnits flera äppelträd, ett trädgårdsland och en björkallé (bilaga 11). Trädgården idag innehåller förutom markytans ängsarter, olika buskar som syrén, olvon och schersmin. Det finns flera sorters äppelträd som Mats bevarat, bland annat genom att ta ris som han har ympat på grundstammar och 2024 återinplanterat. Mats följer traditionen att slå ängen och beskära och gallra träden och buskarna i trädgården. Skötseln av Heljesgårdens trädgård ingår som en del i landskapsvården av Hornborgasjöns naturreservat¹.

Problemformulering och frågeställningar

Heljesgården som plats omfattar Lars och Elsas liv och Mats Rosengrens arbete. Tillsammans har de skapat en egen historia. Den historien handlar om natur, kultur och människor, men även om livet. Det skapar en känsla av att bli omfamnad av en plats (se förord). Västergötlands museum har genom åren haft ett utmanande uppdrag, att fördela pengar för att hålla olika verksamheter i gång. Idag är Mats Rosengren eldsjelen och förkämpe för Heljesgården, men hur det ska bli i framtiden är det ingen som vet. En fundering är, vad är det som gör att människor upplever känslan av närvaro och ödmjukhet inför människors liv och gärning och känner respekt för deras kunskaper. Mitt mål med denna studie är att fördjupa kunskapen om ängen, Mats tankar om slåtter och att få lära känna Elsa. Jag vill förstärka de värden som finns och på sikt bidra till ett ökat intresse för Heljesgården. Och jag hoppas att denna plats ska kunna blomstra och brukas på det sätt som Lars önskade i sitt gåvobrev (bilaga 1).

- Hur utförs lieslåtter på trädgårdensängen på Heljesgården och har den biologiska mångfalden ändrats sedan den första inventeringen på nittiotalet?
- Går det att hitta mer information om Elsa för att ge henne ett större utrymme i berättelsen om Heljesgården?
- Om en känsla för en plats infinner sig, kan den upplevelsen förklaras?

¹ Mats Rosengren, lieman och utvecklare av biologisk mångfald. Intervju 30 januari 2025

Syfte och mål

Syftet med studien var att belysa och stärka det som ger Heljesgården dess värden. Inventera och analysera nuläget kring dess biologiska mångfald och dokumentera skötselphilosofin för Heljesgårdens trädgårdsäng. Målet var att ta del av Mats Rosengrens arbete både inom botanisk slätter och som bärare av berättelser och hitta mer information om Elsa Eriksson.

Avgränsningar

Studien är en fallstudie som enbart handlar om Heljesgården. Inventeringen utfördes i trädgården innanför den mur och staket som ramar in boningshuset. Delar av markytan slås med lie på fägården men den ytan har valts att inte inventeras. Det var enbart ängsfloran som inventerades och dokumenterades, inga lignoser. För att få kunskap om lieslätter på Heljesgården, har en person intervjuats. Det är den person som har ansvaret för slättern och det är hans skötselphilosofi som dokumenterades. I Västergötlands museums arkiv fanns en uppsjö av arkiverat material från Heljesgården. Här gjordes en avgränsning genom att fokus lades på Elsa. Hon var den som var trädgårdsintresserad och verkat ha haft en känsla för natur och flora på Heljesgården. Elsa fick därför extra uppmärksamhet vid genomgången av arkivmaterialet.

Teoretiskt perspektiv

Det teoretiska perspektiv som valdes, var det biologiska kulturarvet som enligt Riksantikvarieämbetet definieras enligt följande:

”Biologiskt kulturarv är natur som berättar om kultur. Det utgörs följande av ekosystem, naturtyper och arter som uppstått, utvecklats, eller gynnats genom människans nyttjande av landskapet och vars långsiktiga fortlevnad förutsätter eller påverkas positivt av brukande och skötsel” (Riksantikvarieämbetet 2025).

Människan har under lång tid brukat naturen och på så vis både medvetet och omedvetet satt sin prägel. Bruket av naturen lämnar spår och finns kvar under lång tid och det är det som blir ett biologiskt kulturarv. Spår i naturen berättar kulturens historia. Det biologiska kulturarvet kan utgöra en grund som skötsel och bruk kan utvecklas utifrån. I sin tur innebär det att landskapets kulturhistoria framhävs och bevaras. Därför är traditionella skötselformer till hjälp för att förmedla en bild av ett sammanhang ur ett historiskt perspektiv och blir därmed ett viktigt verktyg för att visa människans prägel på landskapet över tid. Ängsslätter med lie är ett utmärkt exempel (Riksantikvarieämbetet 2025).

Även UNESCO:s definition av det immateriella kulturarvet passar in, som ett teoretiskt perspektiv för Heljesgårdens slättertradition, personhistoria och att den lever och förändras med sin tid.

”Immateriellt kulturarv är traditioner, seder och bruk, som har överförts mellan generationer. Till exempel olika former av hantverk, ritualer, musik och berättelser. Immateriellt kulturarv är bortom nationsgränser, ständigt levande och i förändring” (UNESCO 2025).

Lars Eriksson hade en önskan att Heljesgården skulle bli en plats som visar hur man gjorde förr och att skötseln av gårdens äng och mark skulle fortgå enligt gammal tradition. Historien om Lars och Elsa förs vidare av Mats Rosengren som berättare av deras historia och av Västergötlands museum som förvaltare av gården och tingen.

Kunskapsgrund och tidigare forskning

Det finns litteratur och rapporter om ängsmark och ängsskötsel och det finns en del litteratur som beskriver den traditionella skötseln av ängar. Där har man till exempel granskat hur ängsslåttern utfördes i det gamla bondesamhället. Men långtidsstudier med inventeringar och utvärderingar om skötsel av olika ängsmark i nutid, har varit en utmaning att hitta. Jämförande studier för olika skötselregimer har också varit svårt att hitta men det finns viss statistik. Säkerligen kan ytterligare litteratur och rapporter hittas beroende på sökmetodik, tid och syfte. För att förstå ängens utveckling på Heljesgården, gjordes ett urval av grundläggande ängskunskap som presenteras nedan. Det ger den bakgrund och historia som behövs för att få förståelse för ängsmarkens skötselbehov, samt en inblick i de trädgårdsväxter som var vanliga under sekelskiftet.

Heljesgården omfattas av berättelsen om Lars och Elsas liv och Mats Rosengrens arbete och tillsammans är de bärare av en historia, som ger en speciell känsla. Ett begrepp som inom arkitekturen kallas *genius loci*. Det beskrivs som känslan av, att en plats kan ha en själ. Det fanns viss litteratur och några studier kring begreppet, men utbudet upplevdes som ganska sparsamt, men även här är det säkert en fråga om sökmetodik, tid och syfte.

Ängsmarkens syfte historiskt

Naturlig gräsmark förekommer på stora ytor och den är främst påverkad av klimatet. Sedan finns gräsmark som är skapad av människan genom hävd. Hävden innebär att gräsytan sköts genom slätterbruk. Den senare typen med dess sammansättning av arter skulle inte finnas utan människans påverkan (Lennartson och Westin 2019). En äng är en av människan påverkad markyta. Historiskt brukades den med slätter, för att skaffa vinterfoder till boskap. All mark som kunde avvaras gjordes till slätteräng. Det medförde att ängsmarkens egenskaper kunde vara mycket varierade och ge en stor skillnad i näringskvalitet. Ängsgräs kunde med andra ord skördas från alla möjliga typer av marker; torr, blöt, sur, kalkrik, skuggig och solbelyst. Klimatet varierade också beroende på ängens geografiska placering i landet. Vissa ängsmarker kunde ge god skörd under lång tid. Andra blev snabbt magra och näringslösa och detta beroende på markens egenarter och sammansättning. Bruket av ängsmark började någon gång i Sverige under bronsåldern och var den drivande faktorn i jordbruket fram till sekelskiftet 1800 – 1900-tal (Aronson, Ekstam och Forshed 1993, s. 10). Efter sekelskiftet runt 1950 ändrades ängsbruket till vallodling med gödslade vallväxter. Det ändrade helt förutsättningarna för slätterängarna, de hävdade ängarnas era var över. Gödslingen av markerna effektiviserade jordbruket men utrotade nästan ängarna som började gödslas eller användas som betesmark. Många ängsmarker fick växa igen med skog (Naturvårdsverket 2025).

Slätter som skötselmetod

Det som förr var en konsekvens av bondens slätter, är idag det som vi vill få tillbaka för att återfå den magra ängsmarkens mångfald. För att sköta en gräsmark genom slätter behövs ett antal olika faktorer för att återskapa en ängsmarks beskaffenhet. Det finns många olika ängstyper och de har olika sammansättning beroende på mark, klimat och tillgång på vatten och näring. Den gemensamma nämnaren för ängen är slåttern som skötselmetod. Vegetationen ska slås och grönmassan ska avlägsnas för att magra ut marken. En annan viktig faktor är kännedom om tidpunkt och variation vid slätter. Studier har visat att slåttern förr kunde börja så tidigt som i slutet maj och pågå fram till mitten av juli. Slåtterns tidpunkt kunde skilja sig åt med flera veckor, eftersom det kunde ta lång tid för en bonde att slå all sin ängsmark. Ängens placering i landskapet och vädret påverkade också tidpunkten. Historiskt kunde det ibland förekomma att en ängsmark inte slogs under en period. Det kunde bero på att ängen gav lite eller magert hö och för den bonde som hade möjlighet, kunde marken få vara i vila. Det gynnade arter som inte tålde hård slätter. Det kallas idag för att ge ängen mellanårsvariation (Lennartson & Westin 2019).

Lien som redskap

Lien var det första redskapet som användes till slåtter och kom till Sverige för ca 2000 år sedan. Från början hade lien ett kort skaft, kortlien. Under järnåldern började lien med ett längre skaft (orv) brukas och båda händerna kunde användas genom att hålla i två knaggar. Lien användes enbart inom ängsbruk fram till 1600-talet. Senare kom den att användas för skörd av spannmål. Historiskt var det en självklarhet i ett barns uppfostran, att de fick lära sig att slå med lie. Kunskapen lärdes ut och gick i arv mellan generationerna. Under 1800-talet när industrialismen gjorde sitt intåg, börjar liar tillverkas i fabrik. Sedan kommer hästdragna maskiner som ytterligare effektiviserade slåttern och gjorde den mindre arbetskraftkrävande. Men i svår terräng finns än idag inget redskap som kan slå liens precision och mångsidighet. Historiskt är det lien som har dominerat som redskap (Aronson, Ekstam & Forshed 1993, s. 81–82).

Idag används oftast motordrivna redskap. Dessa är inte alltid lämpliga för slåtter, de sliter av gräset i stället för att skära. Slätterbalken är relativt jämförbart med lie, den ger ett snabbare resultat när ytan är jämn enligt Lennartson och Westin (2019, s 89). För praktiska utövare av lieslåtter finns det en koncensus. Ett vasst lieblad som skär genom växtens stjälk med ett fint snitt, dödar på sikt växten långsammare än en slätterbalk eller röjsåg. Det har en stor betydelse vid slåtter på platser där växtligheten ska slås i syfte att bevara artrikedom (Stenholm-Jacobsen 2015, s 16).

Ängarternas strategier

Det som gör att en äng blir artrik är arternas överlevnadsstrategier. Strategierna delas in i kategorierna konkurrens, störning och hushållning. De konkurrenskraftiga arterna gagnas av en näringsrik mark. Dessa arter är snabba och starka och kan konkurrera. Samtidigt är de känsliga för störning. En näringsrik mark gynnar ett mindre antal konkurrenskraftiga arter. På en yta där slåtter bedrivs blir marken på sikt näringsfattig. När växtligheten utsätts för störning händer det motsatta. De arter som kan hushålla med sina resurser och tål störning, är de som lyckas överleva. Att hushålla med resurser innebär att det blir mindre konkurrens mellan arterna och därmed blir resultatet en större artrikedom. De arter som tål störning och klarar ängsslåttern är de arterna som lyckas väl på en hävdad äng (Aronson, Ekstam & Forshed 1993, s. 103–108).

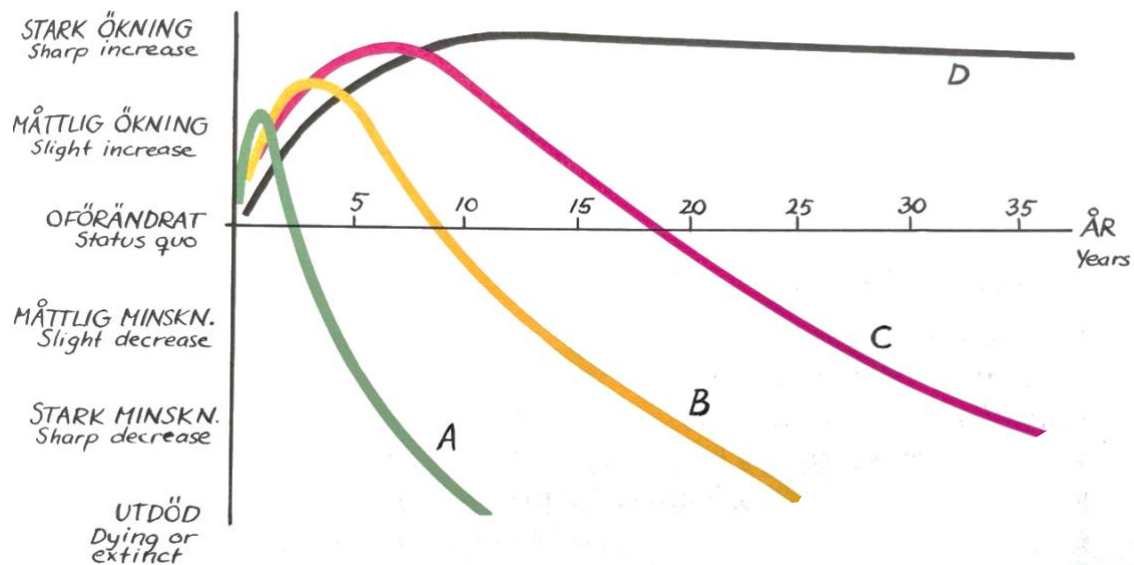
Arternas utveckling påverkas starkt av hävden som ändrar deras förutsättningar. En arts framgång beror på flera faktorer, så kallade ståndortfaktorer. Dessa är ljus, näring, vatten och toleransförmåga. Hävd i form av slåtter ökar de hävdgynnade arterna och det blir en dynamik i återväxten (successionen) mellan de olika artbestånden. Hävd innebär alltså en störning som har stor betydelse för arterna förmåga att lyckas överleva. Graden av störning styrs av slättertidspunkt, betesintensitet, djurslag, slätterredskap, röjning och bränning.

Vid hävd ändras konkurrensförhållandena och mindre plantor får chansen, när stora utvuxna plantor försvunnit. Slätter gynnar de svaga plantorna som får ljus och näring. Slätter år efter år vid samma tidpunkt ger en likartad störning och det avgör sammansättningen och mängden av arter på en äng eller betesmark. Olika arter lider olika grad av förlust. På grund av sin höjd, fördelning av blad och sitt övriga växtsätt, har konkurrenskraftiga arter en god förmåga att lägga beslag på resurser. Samma goda förmåga blir en svaghet och gör dessa arter känsliga vid störning då de lider en högre förlust av biomassa. Småvuxna arter som har haft sämre förutsättningar när marken varit utan hävd, blir i stället framgångsrika vid bete eller ängsslåtter. De har fördelen att de inte förlorar lika mycket av sin biomassa. (Ekstam & Forshed 1997, s. 17)

Ängarterna är anpassade till störning och tål olika grader av bete och slåtter. Vissa arter blommar tidigt innan slåtter och betessäsong börjar. På så viss lyckats de med sitt syfte, att fortplanta sig. Andra arter har sina blad nära marken. Dessa arter kan leva vidare och fröså sig senare. Alla arter gynnas av ökade ljusförhållanden. Om hävden upphör blommar flera arter mer under en period, för att sedan

konkurreras ut succesivt. Det illustreras i en modell för kategorisering av förändringsmönster vid upphörande av hävd. Den delar in ängsarter i fyra olika kategorier (tabell 1). Arterna kategoriseras vidare i förekomst på olika marktyper, ljusförhållanden, och tidpunkter (Ekstam & Forshed 1997, s. 20, 24, 48).

Tabell 1. Modell för successionskategorier. Tid och ökning och minskning av olika typer av ängsarter, när hävd upphör (Ekstam 1997, s. 21), återgiven med tillåtelse.



Det finns forskning som visar på ett mönster i ängsarters tillbakagång (succession) när hävd upphör. Arternas möjligheter till konkurrens, har en avgörande inverkan på denna tidsfas (tabell 1). Med fas menas den tid det tar för en art att försvinna från ett markområde. Indelningen av arterna innebär att örter och gräs som tillhör grupp **A** och **B** är arter som är relativt små och har ett stort behov av ljus. Samtidigt är grupp **A** är starkast i en tidig fas och grupp **B** är starkast i mellan fas. I grupp **C** finns mer storvuxna arter av örter och gräs, som klarar halvskugga och skugga. I grupp **D** finns arter som är mer skugg- och fuktoleranta och de ökar i mängd oavsett tidig eller sen fas. Ängsarterna delas också upp efter hävdform. **S**= Arter som under lång tid haft god tillväxt, gamla typer av blandade ängsmarker och som klarar och gynnas av slåtter. Dessa arter tål tidig störning. **B**= är ängsväxter som trivs på gammal betesmark och gynnas mer av bete än slåtter. **G**= innebär ängsväxter som allmänt trivs på betes och slåttermark. Naturligt introducerade arter är arter som lyckas överleva i slåtter/ängsmark och har tagit sig dit på egen hand. Aktivt introducerade arter menas arter som aktivt planterats eller såtts och det är oftast arter som är mer kända i trädgårdsmiljö. (Ekstam & Forshed 1997, s 20, 24, 48).

Trädgårdar och dess växter under sekelskiftet

Under slutet av 1800-talet började större bondgårdar anlägga trädgård enligt den tyska symmetriska trädgårdstilen. Herrgårdar med anlagda trädgårdarna och trädalléer blev en förebild för mindre gårdar (bilaga 11). Innan denna stilförändring bestod böndernas gårdsplaner av vilt gräs som slogs med lie för att få hö. I gräset fanns upp trampade stigar. Dessa blev senare sandade och området runt huset ramades in med ett staket eller en häck. Blommor och kryddväxter planterades nära husväggen i lister och längre bort placerades bärbuskar och fruktträd. Det var vanligt med en blomsterrundel på gårdsplanen framför huset med sand eller grus runtom. Kanterna på rundlarna pyntades gärna med stenar eller snäckor. I rundeln placerades ofta växterna enligt formen, en hög i mitten och lägre runt om (figur 7). Färgerna var företrädesvis var starka, rött, blått och gult. Vanliga trädgårdsväxter var exempelvis röd bondpion, brandgul lilja, blå iris och klargul höstrudbeckia. Lila trädgårdsnattviol var populära då de doftade starkt på natten. Det var vanligt med lökväxter som narcisser och pärlhyacint

och även ett och tvååriga växter som fick fröså sig själva. Det var vanligt att man bytte till sig växter med varandra på gårdarna. Det var först i början på 1900-talet som det började köpas plantor från handelsträdgårdar (Flink 1994).

Andra typiska örtartade trädgårdsväxter under 1900-talet var exempelvis riddarsporre, morgonstjärna, såpnejlika, kanadensiskt gullris, kaukasiskt fetblad, blomsterlupin, kärleksört, toppklocka och jätteprästkraze. Flera perenner kan leva länge som till exempel bondpioner. Aklejan frösår sig lätt och den kan hävda sig väl. Exempel på ett och tvååriga växter var borstnejlika, lejongap, opievallmo och fingerborgsblomma. Typiska lökväxter var utöver narcisser och hyacinter även tulpaner och krollilja skriver Ilminge (2002, s. 103–104). Till skillnad från ängsarterna som drivs av sina överlevnadsstrategier vid störning, behöver trädgårdsväxter ofta omvårdnad i form av rensning, gödsling, delning och omplantering för att lyckas väl (Ilminge 2002, s. 110, 111).



Figur 7. Heljesgårdens första ägare innan Elsa och Lars Erikssons familj. Fotot är troligtvis från 1900-talets början. Här finns den typiska planterade rundeln med höga växter i mitten och blomsterkäppar, stenar runt kanten och sandade gångar (Västergötlands museum F5F:4).

Att få en känsla för en plats

Vad är det som gör att en plats får mening och inte bara är intressant och tilltalande. Inom arkitekturen finns litteratur som beskriver ett fenomen som uppstår när en plats får ett särskilt värde, en *genius loci*. Det blir som att platsen får en själ. *Genius loci* kan sägas vara ett resultat av historien på en plats och hur den påverkas och förändras. En känsla av *genius loci* kan exempelvis beröras av enkla förändringar som väder eller humöret hos den som är på platsen. Det viktigaste som ger *genius loci* syns oftast inte utifrån sitt sammanhang, utan det viktigaste är vad det symboliserar, alltså vilka egenskaper som platsen lagrat och sedan utstrålar (Norberg Schulz 1980, s. 16).

Det kan tolkas som att en plats värde ökar när den hyser berättelser och dessa berättelser kan förmedlas, tas emot och i nästa steg upplevas. Genius loci kan också beskrivas som det som är unikt och autentiskt. Tillsammans skapas viktiga aspekter av de materiella och immateriella kvalitéerna hos en plats och det ger ett värde. En plats kan kännetecknas av olika karaktärer som ekonomiska, psykiska och sociala vilka ger en emotionell betydelse och är resultatet av en särskild kombination av materiella och immateriella delar. Platsen kan vara ett ställe för sociala möten, kommunikation, gemenskap och flera andra värden som historiska, konstnärliga, och kulturella. Dessa värden blir grundläggande element för platsen och dess genius loci. Genius loci består av olika lager, det synliga och påtagligt materiella, som utgör platsen och den osynliga immateriella upplevelsen av platsen som skapas i det mänskliga sinnet. Upplevelsen är en fundamental process för den mänskliga och naturliga aktiviteten i relationer och tillför en central dimension av betydelse och värde (Vecca 2020).

Även människor kan samla egenskaper från en plats och få genius loci. Begreppet genius loci har sina rötter i tanken att människor som tillbringar tid på en plats skapar dess atmosfär och karaktär. Dessa individer, kan kallas för platsens andar. De spelar en aktiv roll i att forma sin miljö. Genom sin närvaro, interaktion och minne bidrar de till att skapa en speciell identitet och anda för den platsen. Människors inflytande på genius loci sträcker sig längre än till den fysiska närvaron. Den omfattar delade upplevelser och uppfattningar som ger en plats själ och därmed en upplevelse och ett värde (Lokas, Petrovic & Rakonjac 2023).

Begreppsförklaring

Trädgårdsäng

Att kombinera de två orden trädgård och äng och säga ”trädgårdsäng” blev ett passande sätt att definiera Heljesgårdens gräsmatta. Hela den omgärdade trädgården är en äng och kan ha varit en hävdad äng sedan 1800-talets senare hälft. Begreppet finns men har använts sparsamt historiskt. En sökning i Kungliga bibliotekets tidningssök gav resultatet, att ordet trädgårdsäng förekom knappa tvåhundra gånger i drygt hundra svenska dagstidningar mellan år 1851–2025. Ordet nämndes mest mellan år 1875–1911, vilket var den tidperiod ängsbruket fortfarande var aktivt. I nutid har ordet nämnts endast några få gånger under 2000-talet. Ordet trädgårdsäng är inget vedertaget begrepp men kommer användas i studien.

Botanisk slåtter

Uttrycket botanisk slåtter används av Mats Rosengren i samband med slåttern på Heljesgården. Slåtter är ett känt begrepp som definieras som, att med lie eller slåttermaskin avmeja gräs eller vallväxter för att få hö. Med botanisk som adjektiv eller botanik som substantiv menas vetenskapen om arter, artlära eller artkänedom. Botanik handlar om arternas natur och egenskaper och arternas utbredning (SAOB 2025). Botanisk slåtter är inte ett begrepp som används men det kommer användas i studien. Begreppet syftar till att sammanfatta den skötsel som slåttern på Heljesgården innebär. Alltså en selektiv och medveten slåtter, som tar hänsyn till förekomst av olika arter och tidpunkter och syftet med slåttern är att åstadkomma en effekt med det botaniska materialet på ängen.

Genius loci

Genius loci har länge använts som begrepp inom arkitekturen. Översatt till engelska betyder det spirit of place och på svenska platsens själ. Ett sätt att förklara uttrycket är att byggnader samlar egenskaper från platsen där de befinner sig. Det gäller även landskapet eftersom det är en del av ett sammanhang. (Norberg Schulz 1980, s. 16). Genius loci är ett metabegrepp vilket innebär att det består av olika lager, en immateriell karaktär på en materiell plats. En fysisk plats får psykiska egenskaper. En plats får själ och mening (Vecca 2020).

Metoder och material

Inventering

Det finns flera värden i trädgårdsängen på Heljesgården, både värdet av den biologiska mångfalden och det estetiska värdet. För de flesta människor är det första intrycket det visuella. För att få ett mått på artrikedom krävs en inventering som är det enklaste sättet att få ett mått på den biologiska mångfalden. Det finns olika sätt att utföra en inventering. Vanligtvis är ofta ytorna vid inventeringar större och då görs mindre provytor på olika ställen. Ett exempel är inventering med mätlinje eller rutininventering där rutor av olika storlekar undersöks och ytornas resultat ger svar på olika frågor (Ekstam & Forshed 1996, s 172, 205).

I trädgården gjordes bedömning att ytan kunde granskas som en helhet, en totalinventering. Mats Rosengren gjorde i augusti 1996 den allra första inventeringen på området. Den utfördes som en totalinventering, där hela ytan granskades och sedan dokumenterades. Den inventeringen var en del i Västergötlands museums rapport med syfte att samla in material till en tänkt skötselplan bland annat för trädgården (bilaga 3). Den första inventering som sedan användes i studien utfördes i maj 2024 som en del i en skoluppgift (bilaga 5). Området delades in i fyra ungefär lika stora ytor. Inventeringen genomfördes under en begränsad tid på en dryg timme. Grupper på cirka 3–4 personer granskade var sina ytor. På plats fanns Mats Rosengren för stöttning och hjälp med artbestämning. Den andra och tredje inventeringen för studien gjordes i juni 2024 (bilaga 6) och i augusti 2024 (bilaga 7).



Figur 8. Indelning av inventerings rutor på Heljesgårdens trädgårdsäng (Kjellsdotter Axelsson 2025).

När de två senare inventeringarna utfördes valdes en metodik enligt följande. Yta delades i NV nordvästra, NÖ nordöstra, SV sydvästra och SÖ sydöstra ytan (figur 8). Varje yta var ungefär 100 m². Inventeringarna i juni och augusti blev en slags undersökning efter mätlinje. Flera linjer följdes inom de olika områdena och varje område genomsöktes flera gånger. Metoden att följa en linje användes i första hand i syfte att undvika att trampa ner växtligheten och var inte uppmärksamma. Båda dessa inventeringar utfördes av en person och tog följaktligen längre tid att genomföra, dryga sex timmar vardera. Det tog ungefär en och en halv timma/yta, inklusive tid för kontroll av arter i floralitteratur. För att kunna inventera och identifiera arter användes *Nordens flora* av Mossberg

och Stenberg. Vid båda tillfällena, i mitten av juni och i slutet av augusti fanns Mats Rosengren med för konsultation och diskussion kring olika arter. I juni var även Eva Gustavsson biolog och universitetslektor med för att identifiera och artbestämma, i första hand gräsarter. Vid alla tre inventeringstillfällen gjordes en visuell bedömning. De fyra ytorna betraktades och fotograferades med syfte att fånga den estetiska känslan för ängen med färger och former och att få en känsla för vilka ängsblommor som var mest iögonfallande.

Intervju och textanalys

En viktig och bärande del för studies syfte var att få förståelse för Mats Rosengrens sköselfilosofi av trädgårdsängen och hans syn på Heljesgårdens värden. För att kunna få information om upplevelser och erfarenheter valdes metoden kvalitativ intervju. Tanken var att Mats som informant skulle kunna resonera fritt om hur ett fenomen uppfattas och hur han värderar ett fenomen. Som intervjumetodik valdes därför öppna frågor, vilket är en lämplig metod för att komma åt upplevelser och tankar enligt Lantz (2015, s. 43).

Om man vill fånga en människa och dennes personlighet och ordval, är en inspelad intervju att fördrå. Ofta framträder känslor och minnen lättare vid en intervju i fri form. En inspelning ger ett större och rikare material (Götlind & Kåks 2018, s 100). Som mjukstart fick Mats berätta om sig själv och sin bakgrund. Tanken var att få en bild av hans livsval och kunskaper inom det botaniska området och få klarhet i hur han blev bekant med Heljesgården och Lars Eriksson. Efter den personliga presentationen ställdes tre öppna frågor, som omfattade tre teman i form av trädgårdsängen, gården med Elsa och Lars och platsens värden (bilaga 2). Följdfrågor var inte planerade i förväg utan tanken var att Mats skulle få möjlighet att prata ostört.

Analysen av innehållet i intervjun tolkades och presenterades genom tematisk analys. Den kvalitativa analysmetoden som användes tog inspiration från Rennstam och Wästerfors (2019, s. 221–236). Det rika textmaterialet transkriberades och lästes igenom flera gånger. Därefter sorterades materialet, med syftet att hitta ord och gemensamma nämnare i texten. Text flyttades och sorterades in under olika teman. För att förstärka intervjutexten och framhäva minnen och känslor, valdes citat ut innan det sista steget i analysen. Därefter reducerades texten genom att fyllnadsord och upprepningar togs bort och talspråket skrevs om till skriftspråk. Under hela processen lades vikt vid att enbart flytta stycken eller ändra språket för att få det att flyta vid läsning. Det viktiga var att upplevelser och erfarenheter skulle komma fram. Efter textbearbetningen fick Mats möjlighet att läsa igenom materialet och komma med synpunkter och möjlighet till kompletteringar. De önskemål om ändringar som framkom skrevs direkt in i de berörda textstyckena.

Fotografier och databaser

Fotografier blev en viktig del av studien då de illustrerade och förstärkte de olika texterna. För att få en bild av hur vegetationen på Heljesgården har varierat under åren, användes flygfotografier. På Lantmäteriets kartdatabas fanns bilder från 1960 och 2024. I huvudsak har fotografier från databasen Digitalt museum och arkivet på Västergötlands museum använts. Det gjordes ett urval av fotografier som tagits från en liknande vinkel vilket möjliggjorde en jämförelse av vegetationen och bostadshusets utveckling på gården under 100 år (bilaga 10).

Sökningar på fotografier från Digitalt museum på Heljesgården och framför allt på Elsa Eriksson var en viktig del i studiens syfte. Framför allt för att få mer kunskap om Elsas livshistoria (figur 19–25). Det urval som gjordes var fotografier som stärkte bilden av Elsas olika intressen, resor och sysslor men även fotografier som visade delar av livet på gården. Några fotografier på trädgårdsängen har använts för att illustrera textstycken.

Arkivstudier

En stor del av Lars och Elsas samlingar från Heljesgården finns på Västergötlands museum. Kontakt togs med en av museets arkivarier Emelie Höög som berättade att de hade ett stort antal volymer som arkiverats, hela 88 volymer. De hade också ett antal volymer som var museets egna arkiverade material. Efter att gården blev en museigård gjordes flera intervjuer med Lars som finns bevarade som ljudfiler och i form av transkriberad text på papper. Syftet att fokusera på Elsas historia fick styra arkivgranskningen.

För att kunna hantera materialet gjordes ett urval utifrån en lista med rubriker om innehållet i respektive volym. På det sättet sorterades material ut som innehöll ord som Elsa, trädgård, fotografier, intervjuer, teckningar och brev. Ur museets egna arkiv söktes ord som gåvobrev, skötselplaner, fotografier och rapporter. Volymerna plockades fram och granskades. Det krävdes två besök och totalt åtta timmars eftersökningar på plats för att få fram ett material som följde studiens syfte. Olika fynd markerades i volymerna och arkivarien skickade materialet elektroniskt för vidare studier och bruk.

Resultat

Resultat av inventering och analys av trädgårdssängens arter

Mats Rosengren berättar att ytan som idag är Heljesgårdens trädgårdsäng från början var en öppen brukad åkermark (bilaga 9, figur 5–6). Senare planterades olika typer av träd, troligen både för att få frukt och för att få lä från vindarna i landskapet. Trädgården blev mer trädbevuxen vilket gynnade de arter som hävdar sig i väl i skugga (bilaga 9, figur 1–2). Barrträd som växte i utkanten av trädgården gjorde troligtvis marken mer sur vilket gynnade arter som tolererade den miljön. Några arter som var problematiska och till och med invasiva som kanadensiskt gullris och det problematiska gräset kvickrot har försvunnit vilket är en tacksam utveckling. (bilaga 8, tabell 5)¹.

Mats förklarar vidare, under 90-talet röjdes trädgårdssängen, framför allt på ett större snår av körsbär och krikon vilket förbättrade möjligheterna att kunna slå trädgården mer noggrant. Återigen ändrades dynamiken och markytan blev mer solig och blåsig vilket i sin tur påverkade mikroklimatet. Dynamiken i slåttern på trädgårdssängen bidrar till olika resultat vid inventeringarna. Under inventeringen 1996 fanns trädgårdsväxter som bondpion, sparris och tidlösa (bilaga 4). Spår av rundeln framför huset finns kvar men i nuläget är den överväxt och det finns enbart fetbladsväxter, som etablerat sig på den gamla kalkhäll som ligger bredvid rundeln. Inventeringen som gjordes 1996 omfattade ett stort område där trädgårdssängen på Heljesgården ingick som en liten del. Hela inventeringen gällde området Bolums lider som består av en yta på 48 hektar. Det var avsatt en viss tid och en viss budget för inventeringen. Vid analys av resultatet av den inventeringen, använde Mats Rosengren modellen för ängsarternas successionskategorier, vid upphörande av hävd (tabell 1)¹.

Trädgårdssängen på Heljesgården har inventerats för denna studie 2024, vilket resulterade i tre inventeringar under samma säsong (bilaga 5–7). Den första inventeringen som utfördes i början av maj månad, resulterade av naturliga skäl i mycket lökväxter och vårbloomor. Den andra inventeringen gjordes i juni, innan den planerade slåttern vid midsommar. Den gav det mest artrika resultatet. Den sista inventeringen gjordes i slutet av augusti och visade att många arter återkommit och blommat om och då hade också ängsvampar tittat upp.

I samtliga tabeller i inventeringsresultatet (bilaga 5–8) användes begreppen naturligt och aktivt introducerade arter. Naturligt introducerade arter är de lyckas överleva i slätter/ängsmark och har tagit sig dit på egen hand. Aktivt introducerade arter har planterats eller såtts och de är oftast mer kända i trädgårdsmiljö. De benämns trädgårdsväxter i löpande text. På Heljesgårdens trädgårdsäng är gränserna inte helt skarpa. Vissa typiska ängsarter kan ha varit aktivt introducerade av Elsa och vissa arter kan kategoriseras både som i ängsart och trädgårdsväxt. Gräs ingår under kategorin naturligt introducerade arter men fick en egen benämning som gräsart för att skilja ut dem från de visuellt blommande växterna. Samma modell som användes till analys av inventeringen 1996 valdes att användas i studien.

Resultatet av typiska ängsarter som förekom på trädgårdssängen redovisas i tabellform (tabell 2). Där sorteras arterna in enligt ordning för modellens indelning av arter i kategori **A**, **B**, **C** och **D**. Kategorierna delas upp i de för studien relevanta marktyperna **torr**, **frisk** och **fuktig mark**. Den övervägande delen av arterna på trädgårdssängen, hävdar sig väl på frisk mark. De fuktigare markområden bedöms vara den nordöstra områden med mycket åkerfräken. Torrt markområde bedöms vara det sydöstliga området framför husets veranda och delar av den gamla vägen genom trädgården (figur 8).

¹ Mats Rosengren, lieman och utvecklare av biologisk mångfald. Intervju 30 januari 2025

Tabell 2. Ängsarternas förändring enligt modell för successionskategorier (Kjellsdotter Axelsson 2025)

Kategorisering av ängsarter och gräsarter enligt modell för successionsförändringar							
Heljesgårdens trädgårdsäng 1996				Heljesgårdens trädgårdsäng 2024			
TORR MARK				TORR MARK			
Kategori A	Kategori B	Kategori C	Kategori D	Kategori A	Kategori B	Kategori C	Kategori D
	B Mandelblom B Rödkämpar B Liten blåkllocka G Bockrot				B Mandelblom G Vårbrodd		
FRISK MARK				FRISK MARK			
Kategori A	Kategori B	Kategori C	Kategori D	Kategori A	Kategori B	Kategori C	Kategori D
B Groblad B Luddlösta B Trampört B Vitklöver G Ogräsmaskros	B Nejlkerot G Teveronika G *Revsörblomma S Prästkrage	B Brunört B Brännässla B Rölleka B Tomtskräppa G Fyrkantig Johannesört G Häckvicker G Skogsnäva S Hundloka S Kråkvicker S Åkervädd	G Blåsippa G Vitsippa G Ängsfräken S Liljekonvalj S Lundgröe	B Lomme B Groblad B Vitgröe B Vitklöver G Svartkämpar G Ogräsmaskros	B Hummelusern B Vägtistel B Vanlig smörblomma B Ärenpris G Rödsvingel G Kummin G Gullviva G Teveronika G *Revsörblomma S Rödklöver S Prästkrage	B Rödven B Smultron B Röllika B Brännässla B Tuvtåtel G Flockfibbla G Fyrkantig Johannesört G Hundäxing G Ängsyra G Skogsnäva S Storbå klocka S Gulvial S Knylhavre S Vitmåra S Rödklint S Timotej S Häckvicker	G Blåsippa G Vitsippa G Ängsfräken S Lundgröe
FUKTIG MARK				FUKTIG MARK			
Kategori A	Kategori B	Kategori C	Kategori D	Kategori A	Kategori B	Kategori C	Kategori D
	G Förgätmigej G *Revsörblomma				G Förgätmigej G *Revsörblomma		
A= Arter som kräver ljus och är starkast i tidig fas B= Arter som kräver ljus och är starkast i mellan fas C= Arter som tål viss skugga och är starkast i sen fas D= Arter som är mer skugg och fukttoleranta och ökar i mängd oavsett tidig eller sen fas B= Arter som lyckas på gammal betesmark och gynnas mer av bete än slåtter G= Arter som allmänt lyckas på bets och slåttermark S= Arter som under lång tid haft god tillväxt på äldre typer av blandade ängsmarker och som klarar och gynnas av slåtter. Dessa arter missgynnas inte av tidig störning.							
* FINNS PÅ FLERA STÄLLEN							

Tabellen ovan (tabell 2) baseras på modellen för successionskategorier när hävd upphör (tabell 1) som illustrerar tid i x- axeln och ökning och minskning av olika typer av ängsarter i y-axeln. Tabellen i resultatet avser att vara ett mått och en fördjupad analys av de förändringar som skett mellan 1996–2024 när hävd pågår. Både upphörande av hävd och pågående hävd orsakar förändringar.

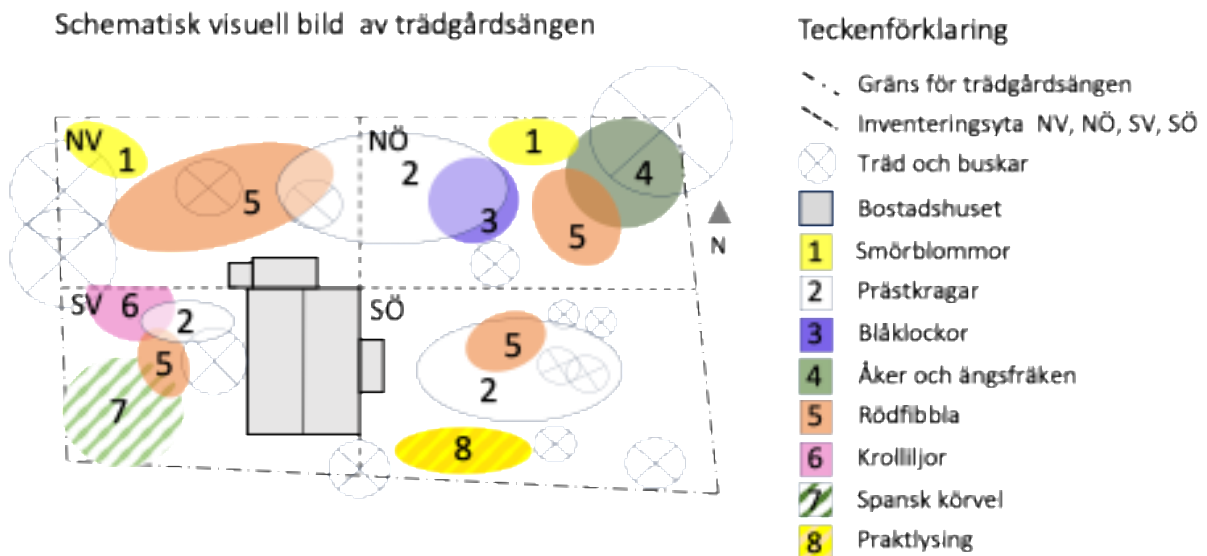
Det uppenbara resultatet var att mängden arter ökat på platsen och att störst ökning skett på **frisk mark**. Det var en ökning av arter som främst hörde till kategori **B** och **C**. Dessa ängsarter kan hävda sig väl, i både ljus och halvsugga. Det var också en märkbar ökning av arter som tillhör grupp **S**, de arter som har god tillväxt på blandad ängsmark och som klarar och gynnas av slåtter. Ängsarter på **torr mark** visar en tillbakagång.

För att få mer förståelse kring de resultat som visade sig i tabellen (tabell 2) togs kontakt med författaren till boken där modellen används (tabell 1). Urban Ekstam² har mångårig erfarenhet av artanalyser på ängar. Han har författat flera av böckerna som används som referenslitteratur i studien. Hans analys var att skötseln av ängen på Heljesgården har utförts på rätt sätt, då syftet är att öka antalet naturligt introducerade arter. Att slåtern utförts med variation är en viktig faktor för arternas möjligheter att lyckas väl. Emellertid är det svårt att ge en särskild förklaring på varför vissa arter försvunnit trots regelbunden hävd.

²Urban Ekstam biolog och författare. Telefonintervju 7 mars 2025

Resultat av visuell bedömning av trädgårdsängen

Trädgårdsängen på Heljesgården har inte bara ett värde i sin biologiska mångfald. Ett stort värde ligger också i det visuella. Att se ängen i full blom när den var som vackrast innan midsommarslåttern är en upplevelse. Vilka arter som blommar vid olika tidpunkter kan vara olika från år till år. Arterna på trädgårdsängen har olika utbredningsområden. Rödfibblan har till exempel sin kraftigaste utbredning i område NV den nordvästra. I område SV i det sydvästra hörnet finns spansk körvel som visat sig problematisk i sitt utbredningssätt. Åker och ängsfräken finns i NÖ det lite fuktigare nordöstra hörnet. Det största visuella antalet prästkragar, stor blåklocka och toppklocka finns i NÖ nordöst och SÖ sydöst (figur 10).



Figur 9. En schematisk bild över vilka arter som visuellt dominerade trädgårdsängen vid inventering 2024-06-14 (Kjellsdotter Axelsson 2025).

I mitten av juni 2024 var prästkragar, stor blåklocka, toppklocka och rödfibbla dominerade för blickfånget, både till utbredning och genom sina färger. De blålila nyanserna hos de olika klockorna och rödfibblornas orangea färg framhävde varandra. De vita prästkragarna stod i bjärt kontrast mot det gröna.



Figur 10. Här i område NÖ ses en blandning av prästkrage, stor blåklocka och rödfibbla. Det finns också några inslag av smörblomma och flockfibbla i gult. Fotografi taget 2024-06-14 (Kjellsdotter Axelsson 2024).

Resultat av intervjun med Mats Rosengren

En grundläggande del av studien var intervjun med Mats Rosengren. Syftet var att identifiera och dokumentera Mats skötselphilosofi och tankar med sin botaniska slätter. Samt att belysa hans upplevelser och erfarenheter som bärare av berättelser från Heljesgården. Resultatet av intervjun redovisas genom att hans svar på de öppna frågorna (bilaga 2) har sammanställts i en längre sammanhängande text. Textens innehåll är Mats egna tankar, resonemang och erfarenheter. För att levandegöra texten har fotografier placerats under vissa temarubriker, i syfte att illustrera och förstärka intervjutexten. För att komma Mats närmare som person användes citat med talspråk. Uttrycken ”jag” och ”mig” som finns i citaten och syftar på Mats. Intervjutexten avviker från övrig text i studien genom att presenteras i kursiv stil. Tanken med den kursiverade stilen är att särskilja intervjutexten med sitt personliga och berättande innehåll samt markera dess start och slut.

Mats berättar om trädgårdssängen

Historien

Mats Rosengren berättar att trädgården på Heljesgården är en gammal åkermark och efter laga skifte satte man dit huset. Först var det ett åkerbruk, sedan började man ta bort stängsel och slå ängsytan för att få foder, så som det gjordes traditionellt. På 1860-talet var trädgården troligen en produktionsyta, kanske med ett grönsaksland och äppelträd men det vet ingen säkert. I trädgården planterades senare en del andra träd som växte sig stora och gav skugga. Det omgivande landskapet runt gården var mer öppet förr och Hornborgasjön var helt igenvuxen om man tittar på flygbilder från 50-talet (bilaga 9, figur 3). Det fanns knappt i träd på den tiden. Träden i och runt trädgården planterades säkert i syfte att ge lä, eftersom det historiskt var blåsigt och kallt på platsen och i omgivningarna. På sikt blev trädgården mer skuggig och mikroklimatet förändrades (bilaga 9, figur 1–2). När det fanns mycket träd inne i trädgården var det ingen lätt uppgift att slå. Det var Lars som hade det uppdraget. Det traditionella på Heljesgården var att slå trädgården och andra ängsytor före midsommar. Fram till 1960 har de djur på gården och då var det viktigt att ha tid för tork av hö innan man skulle börja med andra uppgifter som att skörda spannmål.

”Traditionen för trädgården det var ju att man slog den med lie vid midsommar och i september, så två gånger per år så slog man och tog bort gräset... och liksom det blev ju med den skötseln mycket mer blommor med tiden.”

Senare blev det Elsa som styrde tidpunkten för slätter, hon tyckte att det blommade så fint. Lars fick börja slå efter midsommar i stället. Elsa talade om vart han skulle slå och han lydde henne. Han var lillebror och hon var hans älskade storasyster. Elsas ord var lag, så han gjorde som Elsa sa. Lars berättade att Elsa förde in arter utifrån markerna. Hon var kunnig i botanik och gjorde insikten om att ängsblommorna försvann ute i markerna och hon förstod nog att det var kopplat till de gödslingsmetoder som började bli mer vanliga inom jordbruket. Hon började flytta vilda växter in i trädgården för att de skulle bevaras hemma hos henne. Hon var väldigt insiktsfull, men vilka växter det var som togs in, det vet ingen med säkerhet. Lars kunde inte namnen på blommorna och Elsa hade inte skrivit ner dom men man kan spekulera kring en del av växterna. Hon kan ha fört in till exempel rödklint och blåsippor.

På åttiotalet var det stora kvävededfall som också påverkade växtligheten. Till skillnad mot tjugotalet när det inte var så mycket näringstillförsel via nederbörden. Mats berättar vidare att i början av nittiotalet var Lars gammal och ensam på gården. Han hade inte orkat göra några större insatser som till exempel röjningar av sly på långa tider

Träden hade växt och hela trädgården hade blivit rena djungeln på alla sidor (bilaga 9 figur1-2). På norra sidan fanns det många höga granar. Det stod en stor ek i trädgården och en stor apel utanför stenvuren i söder. Det fanns ett helt stort snår med körsbär och en stor sälg. I sydost fanns en till jättestor gran, hela södra delen av trädgården var i skugga.

Markvegetationen innehöll inte mycket gräsväxt och ängsblommorna levde en tynande tillvaro, förutom blåsippor och gullvivor och andra vårblommor. De hade chansen att få ljus innan löven kom, sedan blev det väldigt skuggigt. Det har röjts mycket och nu är det ett öppet landskap igen. Rödfibbla som nu är ganska dominant fanns bara i ett litet antal i början nittioalet.



Figur 11. Blåsippor på Heljesgården (Digitalt museum 1980-tal)

”Det är en succession hela tiden där också och sedan en fortsatt lieslåtter som successivt kanske ökade och sen har jag tagit över och fortsatt slå enligt tradition...då va”

Heljesgården ingår i Hornborgasjöns naturreservat sedan 2011 men det sköts mer som ett kulturresevat men det begreppet kom senare. Det stod i den stora skötselplanen för Hornborgasjöns naturreservat, att man skulle skapa en detaljerad skötselplan för hela Bolums leders området, upp vid Heljesgården Den skulle vara mer inriktad mot skötsel av kulturlandskap och agrarhistoria men det blev inte utfört. Västergötlands museum gjorde en skötselplan (bilaga 3) som tyvärr aldrig riktigt antogs av Länsstyrelsen, eller i högre instanser men det finns i alla fall något att utgå ifrån.

Nuläget

Mats förklarar att med ängen så menas trädgården på Heljesgården. Trädgården är idag betydligt mer öppen och örtrik än den var i början av nittioalet. Den har ändrat sig väldigt mycket under de här åren. Den växt som börjat dominera nu är rödfibblan. Spontant skulle man kunna säga att det inte finns lika mycket med akleja. Tidigare fanns det väldigt mycket akleja av olika färg och formvarianter. Men den har börjat minska i antalet plantor och den är mer likformig och rödfibblan har expanderat jättemycket. Likaså prästkragar och morgonstjärnan har ökat väldigt mycket, även borstnejlikor men det kan bero på att en stor apel skuggade förut och nu har miljön ändrats på dom ställena. Det har blivit mer ljus och mer näringstillförsel. Det är en ständig succession och skötseln är ganska intensiv och miljön kommer att fortsätta förändras. I höstas så planterades sju små äppelträd och ett päronträd för att få upp lite nytt utav de fruktträd som tidigare funnits där. När de sen växer upp kommer det att bli skuggigare igen. Det innebär en ny förändring och då kommer de växter som finns idag att minska.

”Det är ju inte så att man har en ögonblicksbild som man fångar någonstans och så ska det vara... alltid. För så har det ju inte varit historiskt heller liksom.”

Idag är det andra förutsättningar och det kan vara lämpligt att försöka optimera det hela med mer tänk kring både växter, insekter och svamp. Idag finns en del ängssvampar i trädgården till exempel papegojvaxskivling och det tyder på en lång kontinuitet i slåtern. Upp på Heljesgården är det inte så mycket gräsväxt, det är mer vanliga kärlväxter och örter. Ett gräs som börjar bli problematiskt är knyllhavren, den är dominant och kan ställa till det. Den finns överallt i vägkanterna numera och har expanderat jättemycket i Sverige. Den här fina rödfibblan kan ställa till det med tiden, den kan nästan bli hundra procentigt dominerande på en del ytor. Det finns ett antal växter som har kemisk krigföring

mot andra växter och/eller att de skuggar ut. Spansk körvel skulle kunna förstöra hela trädgården. Håller man inte efter den kan den slå ut nästan allt annat. Så är också med bolltistel som kan bli ganska dominerande. Det gäller att hålla den tillbaka, även om den slås finns det underjordiska stammar och så finns praktlysingen som också blir bara egenartade bestånd. Blir det ett för stort antal utav sådana växter som besätter olika områden i trädgård, så trycker de bort de andra blommorna.



Figur 12. Spanska körveln i den sydöstra delen av trädgårdsängen. Fotografi taget 2024-06-14 (Kjellsdotter Axelsson 2024).

Den som är mest problematisk nu är spansk körvel (figur 12). Där den växer så växer inget annat. Därför måste den hela tiden hållas efter. Slår man av den så är det bara jord under, det kommer inget annat där. Då kan det vara bättre att plocka av blommorna successivt under sommaren, så att den inte går i frö någonstans. Men den har sin plats där även om den breder ut sig lite för mycket.

Skötselfilosofin

Vi har ett öppet landskap idag resonerar Mats och det är våra mänskliga aktiviteter som påverkar hur det ser ut. Sen vad som är lagom öppet idag jämförelsevis historiskt det är en helt annat fråga. Det var jordbrukarna som skapade de fantastiska slätterängarna som Linné beskriver på 1700-talet. Men inte genom att slå i slutet på augusti och låta ängen blomma och gräset tappa näring. Estetiskt blir det fina blomsterängar med en sen slätter men det är inte säkert att det bra för ängsväxterna på sikt. Om det till exempel har varit en väldigt torr försommar så kan slättern hoppas över runt midsommar, för då finns inget i princip att slå. Om det har gjorts en midsommarsslätter och det sedan har varit en torr högsommar så har slättern hoppats över i september. Andra år så har det blivit slätter både vid midsommar och september. Sedan kan man fundera på om det är lönt att slå alls. Eller ska slättern utföras av princip för att det är tradition?

Förr i världen tänkte man nog inte på det viset utan man slog det som behövdes, det som det var behov av i foderväg. Sedan var det väder och prioriteringar av arbetsuppgifter som styrde som tidpunkten för slätter. Idag gäller att hitta en skötsel som man känner fungerar. I trädgården på Heljesgården går tankarna kring det botaniska men också historiska och bevarandemässiga. När ängen ska slås idag, sparas vissa oar av plantor för fröbildning och för insekterna skull. Ibland kan det vara någon kvadratmeter till exempel med mycket prästkragar som får stå lite längre, eller så kan man spara lite akleja eller stor blåklocka som får stå kvar ett tag eller resten av sommaren. En del får stå in över vintern också. Det finns också ett tänk kring hur insekterna kan gynnas, de ska ha någonting att leva av.

”Det här då som sagt, gör jag rätt eller fel...jag gör det på mitt sätt. Vad som är rätt och fel i detta det finns inget svar på, bara att det är viktigt att se och reflektera över vad trädgården berättar för mig liksom och försöka vara öppen för olika sätt att tänka och göra.”

Det är viktigt att få med aspekten av den biologiska mångfalden som Lars kanske inte tänkte så mycket på. Elsa tänkte på växtligheten och såg att det var viktigt med blommor men troligtvis hade inte Lars den tanken eller förståelsen. Men det var sättet de skötte ängen tillsammans på som blev så bra. Deras sätt att jobba med slätter var nog lite annorlunda. Det är och ska fortsätta vara lieslätter på Heljesgården. Det ska inte fara omkring maskiner i trädgården. Det tar inte lång tid att slå den ytan

med lie och sköta den ordentligt. Går man med en maskin så styrker oftast alla växter med säger Mats med eftertryck. Det finns risk att de som kör med maskinerna inte har botaniska kunskaper och då förstår de inte vad de kör ner. Vid slåtter med lien som redskap går det att vara mer selektiv och följsam. Idag läggs fokus på att blommor ska få sprida mycket frön i tron att det är det bästa för ängen. En slåtter görs snabbt med maskin, det som tog bonden flera veckor förr, det går på en dag. Men då får man inte den variationen i tid som man hade förr och det påverkar troligtvis ängens växtlighet och sammansättning på sikt.

”Man får inte börja förrän efter en viss tid och man ska vara färdig vid en viss tid. Då man tappar den här variationen, den som jag med lite fingertoppskänsla och kunskap kan läsa ut själv, när är det bäst för ängen och inte minst när har jag tid...liksom ”

Mats konstaterar att hans slåtter utförs genom en kombination av hans kunskaper och erfarenheter och det blir till en speciell skötsel för Heljesgården. Tack vare kontinuiteten i skötseln så går det att följa utvecklingen från år till år och se hur den förändras. Till exempel så behöver inte rödfibblan sparas längre för den kommer troget nu mera, den tar till och med över lite för mycket. Det går heller inte att spara alla krolliljor, då kommer man inte åt att slå men vissa kan sparas som får samla kraft och fröa av sig. Men det är häftigt med successionen det blir inte lika från år till år. Och det blir mer av det roliga, vissa av växterna får breda ut sig. Enbart sen slåtter är inget som har fungerat historiskt och det är inte bra för den biologiska mångfalden, utan det är variationen. Man ska slå vid olika tidpunkter och man ska slå vissa ytor vissa år. Förr hade de ingen mall. Idag ska man ha en mall från någon statlig instans som visar vad som är det rätta. Och gör man inte rätt enligt mallarna så utebliv till exempel ett EU-stöd. Slåttertidpunkterna blir låsta av en plan och en mall i stället för att man lär sig att se vad som behöver göras.



Figur 13. Rödfibbla på trädgårdsängen (Kjellsdotter Axelsson 2024.)

”Det som är det farliga är att vi människor vill gärna ha en mall. Att gör jag så här så blir det rätt och då kan ingen säga till mig att jag har gjort fel, för jag följde ju en av mall men då får man en ensidig och liksom samma skötsel överallt...”

Ängsskötseln på Heljesgården handlar inte om produktionen. Visst är det arbete men det är ett bra arbete att gå ut och jobba med kroppen med en bra teknik. Genom att göra lite varje dag, bära sten, slå med lien och göra saker. I stället för att åka till gymmet, varför inte lyfta stenar, bära gräs och grenar, det som vi är skapta till, att använda kroppen. Och idag måste vi inte göra det tolv timmar om dagen för att överleva. Det är en lyx att få arbeta på detta vis. Problemet idag är det pågår en igenväxning av marker. Vi behöver hålla kvar de öppna ängsmarkerna där det är ogödslat och öka kunskapen om betesmark och att har rätt djur och öka den kunskapen. Man måste hela tiden hålla naturen stången. Om vi slutar med vår mänskliga aktivitet så kommer naturen snabbt tillbaka på olika sätt. Det kan vara i form av växter som kommer snabbt, det kan vara sly som kommer och tar över.

”På Heljesgården där uppe så kör jag ju väldigt mycket efter mitt huvud. Där får jag ju...liksom... jag kör ju mina gamla metoder också här nere på min gård med slåtter och betena och jag ska ju inte producera massa pengar. Jag ska ju producera biologisk mångfald.”

Slåttern

Mats berättar att slåtter brukar börja i övre delen av trädgården i den nordöstra delen. Varför är nog för att den är lätt att slå. Det är en slät och bra yta att börja på. I de andra delarna finns det mer träd och där är det pinnar på backen och stenar och sly som sticker upp och då är det inte lika roligt att slå. Den typen av vegetation brukar slöa lien. Slåttern går runt och oftast nedåt i trädgården. Emellanåt behövs det slås utanför stenvallen och ner på fägården men det viktiga är inne i trädgården. Det ska slås så att det går att gå fram till huset och till uthusen utan att trampa ner för mycket.

När ängen är slagen ska näringen tas bort men det brukar få ligga i strängen från några dagar upp till två veckor. Särskilt efter den sena slåttern. Någon gång har det tagits bort direkt. Den viktiga delen är den med mycket blommor och det är viktigt att få fram dem på ett bra sätt. Frukträderna ska beskäras så att de inte tar över för mycket. I år under hösten sattes nya frukträd, ympar från de gamla frukträderna.

”Genom att sköta det mer på ett gammaldags sätt så blir det en bra äng sen kan det få variera i tid, bonden förr han slog ängar i åtminstone fyra veckor. Förr slog bonden nästan huvudsakligen i juli månad det är det som ger fina slåtterängarna... inte att man slår sent...då va.”

Botaniken och estetiken

Vissa växter är mer känsliga för slåtter. En sådan blomma som är känslig när man slår i början på säsongen är rödklint. Gör man en tidig slåtter så är det många växter som kan blomma om. Om man väljer att slå ännu tidigare än vid midsommar så blommar många växter om. Men rödklinten som är lite känsligare och som blommar en bit in i juli har svårt för att gå till andra blomning, om man slår den tidigare så är det bra att spara några plantor, det är viktigt att de får gå i frö, det är bra för många insekter också. Det är inte farligt att slå tidigt, de flesta av växterna i trädgårdsängen är fleråriga, de kommer igen år, efter år. Men någon gång måste de få gå i frö och det är viktigt att spara en ö här och där, så växten får blomma ut.

”Så jag kan liksom få ha min lilla lekstuga där. Så att det är en fingertoppskänsla mellan förändringar hela tiden. Så tänker jag i alla fall...”

De växter som brukar sparas är dels stor blåklocka som står runt ett gammalt frukträd och den har ökat med åren och det är en trevlig och bra växt. Den kan också vara en sådan växt som Elsa plockat in utifrån, den sparas det lite extra av. Och sedan så är det jättestort med prästkragar och några borstnejlikor sparas och lite krolliljor. Något som visat sig vara speciellt med prästkragarna är att om en yta sparas så de får gå i frö, då är det inte säkert att de blommar särskilt bra där nästa år.



Figur 14. Mats har påbörjat sommarslåtter. Han börjar med att slå den gamla vägen genom trädgården (Kjellsdotter Axelsson 2024).



Figur 15. Rödklint på trädgårdsängen (Kjellsdotter Axelsson 2024).

Man tycker att det skulle bli mer blommor men det är oftast sämre med blomning när man har låtit dem få stå. Det kan vara så att de tar all kraft och näring till blomning och eftersom den redan är etablerad så det behövs det egentligen inte några mer plantor just där. Men när de slås blommar de oftast inte mer samma år, i stället samlar de kraft inför nästa år och så blommar de bra igen.

Framtiden

Mats berättar att han har en del funderingar kring skötseln framöver på Heljesgården. Det ska skötas som ett reservat. En tanke är då att man kan passa på att försöka föra in dom växterna som förmodligen växte där historiskt men som har försvunnit. Och i så fall bara använda lokalt frömaterial. Detta görs på den egna gården, där flyttas växter för att utöka florán i stället för att vänta på slumpen. Det arbetssättet har inte gjorts på Heljesgården ännu. Men det känns ändå som att tänka i Elsas anda, att föra in växter. Visst kan man resonera att vissa växter kanske inte funnits där. Bör de då föras in. Ingen vet inte vilka växter som funnits historiskt och om de kan ha funnits och försvunnit? Det skulle var intressant att försöka få in brudbröd till exempel och blodnäva som finns i landskapet runt omkring. Åkervädd kan man säkert få på vissa ställen och liten blåklocka. Växter som borde kunna etablera sig vid magrare områden är bergsyra. Det här steget har inte tagits ännu men är verkligen något att fundera på.

Mats förklarar att en annan del av reservatsarbetet är att hitta ställen på Heljesgården där man kan jobba lite mer med veteranisering, att våga skada träd så att de skapar viktiga miljöer för olika insekter. Träd kan leva väldigt länge med skador och de skadorna det blir ett substrat för andra organismer. Att våga skada träd lite mer är ett spännande arbetssätt.

”Men om vi lägger både tid och skattepengar på att sköta den här platsen. Då bör man se till att växterna kan trivas och kan konkurrera där... och kanske satsa på växter som finns runt stenvägg och vid åkergården och i kanter. Vi behöver försöka få in så mycket biologisk mångfald som möjligt liksom.”

Mats berättar om gårdens värden

Berättelsen om Heljesgården

Heljesgården är en unik gård anser Mats. Det är en gård med sina riktiga inventarier. Många andra sådana här gårdar är som tomma skal som man har fått fylla med någonting som inte har sin rätta plats där. Men på Heljesgården står allting kvar. Det sparades mycket förr men här var det extremt mycket sparande. Och det har satt sin prägel på gården, så mycket att det fick vara kvar. Museet lade betydlig tid på att märka upp alla saker och en del togs till museets arkiv.

”En fantastisk del med gården det är ju att de slängde ju ingenting på gott och ont, allting, allting finns ju kvar. Vissa grejer har sorterats ut men alla brev, vykort, foton, dagstidningar, veckotidningar, pillerburkar, tobaksburkar...you name it. Allting fanns ju kvar.”

Ett stort värde med Heljesgården är att det ligger lättillgängligt i en centralbygd till skillnad från likande ställen där tiden stannat. Den här platsen ligger precis vid landsvägen. Det finns också en helhet med gården. Alla saker, byggnader och marker. Ett annat stort värde med Heljesgården var



Figur 16. Det personliga innehållet i en pigttittare i kammaren (Kjellsdotter Axelsson 2024).

Lars som delade med sig av sina kunskaper. En del material och historier finns uppfångade i intervjuer som gjordes med Lars 1997. Samma år gick Västergötlands museum in med pengar när de hade fått gården och finansierade olika inventeringar. Idag har vi byggnaderna, vi har markerna, vi har inventarierna och sen har vi Lars och Elsas historia, människorna i det hela. Hur gjorde de? Hur levde de? Och hur tänkte de? Lars skötte och renoverade gården allt efter behov och det var inte perfekt skött byggnadsvårdsmässigt. Man ser att han har varit tvungen att ta ner till exempel en vägg på ladugården och satt cementblock i botten. Det var hans sätt att rädda ladugården. Man ser alla de olika historiska lagren som har ett värde i sig. Det är inte 1800-tal överallt, även om mycket är bevarat från den tiden. Utan det är berättelserna som behöver dokumenteras för framtiden. För det är människorna som gör att det inte är ett anonymt hus.

Det var en stor förmån att vara med Lars och att kunna berätta om erfarenheter som kom från honom. Förhoppningsvis kommer andra människor längre fram att få ut lika mycket av samma berättelser, även om det blir andrahands historier. Det är viktigt att berättelserna finns kvar, om hur man såg och tänkte på livet, i en helt annan tid som vi är främmande för. Det var ett mycket enklare liv då men dom tyckte dom hade det bra och var tacksamma.

”Det finns människor som levt där, deras tankar och sätt och livsvisdom... från Lars och Elsa liksom. Det där är ett jättestort värde tycker jag... Det upplever jag också när jag guidar och kan berätta om det. Det blir ju så mycket mer levande...”

Berättelsen om Lars och Elsa

Mats berättar att Lars egentligen var introvert och ville gå hemma och inte resa i väg. Han och hans mor Maria var oftast hemma på gården. Han var en väldigt klok människa, han hade inte mycket till utbildning så han jobbade på gården och runt på gårdarna i byn med till exempel vasstakläggning och som smed i bygden. Han var väldigt mån om att gården skulle bevaras och inte rivas och försvinna. Gården skulle finnas kvar för framtiden och för barnen, det stod i hans gåvobrev (bilaga 1) till museet senare. Han bodde i huset som museet hade fått. Alla inventarier och annat han behövde använda, det var egentligen museet saker och dom fanns kvar på plats. När det kom besökare var Lars öppen med att berätta. Han svarade på frågor och visade.

”Lars blev som ett museiföremål, han ägde inget, knappt kläderna på kroppen. Det är ju så mycket av Lars historia i Heljesgården.”

Lars mindes mycket om livet förr, han berättade att de var ute på gården, ut i markerna och jobbade. Men sedan träffades alla runt köksbordet på kvällen och åt. Man pratade med varandra och fortsatte att göra sysslor vid matbordet. Man satt där tillsammans, kanske täljde några räfspinnar och pratade och berättade. Berättade släkthistorier och olika berättelser som upprepades. Lars kunde återberätta saker och ting som skett för länge sedan i detalj. Han kom inte långt i livet med våra mått mätt. Men han var väldigt klarsynt och klok på många sätt. Han hade mycket minnen och kunskap och kunde berätta.

”Lars påverkade mig och mitt sätt att vara väldigt mycket. Bara hans sätt att resonera och hans sätt att se på andra människor. Det tror jag gav mig väldigt mycket.... En slags förebild hur jag själv skulle vilja vara liksom.”

Mats begrundar att Lars aldrig klagade på någon eller sa ett ont ord om andra människor. Lars sätt att vara gjorde ett stort intryck. Hur man påverkar andra människor genom sitt sätt, hur är man och hur uttrycker man sig, man kan alltid göra ett val. Vill man vara en positiv person för andra eller vill man vara den säger elaka saker om andra människor?

Det är något vackert i det enkla i en människa som inte kommer så långt men är så positiv och klok. Det var ett viktigt värde i Lars, att han bjöd på sig själv och sin klokskap och det gav värden som finns med på gården idag. Hur han såg på livet förr, ett liv som inte alltid var lätt men enligt honom så var det bra. Livet hade varit bra. Och det var han så oerhört tacksam över.

Lars hade också klokheten i att inte peta i rätt och fel, utan kunde tillåta att man gjorde på ett annat sätt. Att man fick gå en egen väg. Mats förklarar att det senare blev otroligt viktigt för hans egen skötselphilosofi av ängen och i tänket i hans undervisning i lieslätter. Den insikten om att man kan göra på olika sätt och det är helt okej. Mats berättar att han ibland funderar; Gör man fel om man gör något efter en egen metod? Om resultatet i slutändan blev rätt? Vem kan då säga att man gjort fel om det blev rätt. Kan man göra det egentligen? Sådana svar gav Lars bara genom att säga sina enkla uttryck och att vara på sitt sätt.

”Ett minne som jag tagit med mig, det var när vi sågade stockar och gjorde bräder och plank på sågverket. Då sa han alltid. – Jag så visa hur jag gör, så får i göra som i vill...”

Mats betonar att det hade varit fint att få träffa Elsa. Tyvärr dog hon 1991. Men Lars berättade att hon var mer utåtriktad. Elsa och hennes pappa Erik, reste runt om på bussresor och var mycket ute. Elsa var väldigt konstnärlig och duktig på hantverk. Hon arbetade mycket med lin som hon odlade upp. Hon tog hand om ull som hon spann till garn och gjorde eget tyg. Hon växtfärgade och gjorde vävar som hon fick priser för.

Hon var väldigt duktig i hantverk. Och hon målade och tecknade och var mycket engagerad i föreningar i bygden. Hon var väldigt duktig på botanik och Lars berättade att hon flyttade in vilda växter in i trädgården för att de höll på att försvinna i naturen. Hon ville att de skulle bevaras hemma hos henne. Hon var väldigt förståndig. Hon tog hand om trädgården. Hon lade till exempel stenar runt rundeln som hon hittade i markerna som kallas Elsas rara stenar.

”...Men jag fick ju aldrig träffa henne. Hon var så insiktsfull om att blommorna försvinner i marken när vi håller på att gödsla...och så.”



Figur 17. Lars vid bordet i Heljesgårdens kök. (Digitalt museum 1993).



Figur 18. Elsa Eriksson i Heljesgårdens trädgård vid ett blommande äppelträd (Digitalt museum o.å).

Resultat av arkivstudier

Lars och Elsa satte tillsammans sin prägel på Heljesgården. Det liv som de levde och allt som de lämnade efter sig, berättar en historia om både ett vanligt och ett ovanligt liv genom 1900-talet. De fick vara med om stora förändringar under sin livstid, två världskrig, industrialismen och urbaniseringen. Mycket av materialet i Västergötlands museums arkiv hade fokus på Lars och det berodde troligtvis på att han var den som levde kvar på gården in på 2000-talet. Resultatet av material från arkivet som innehöll information om Elsa och de människor som hon levde med redovisas i en sammanställning. Den följer någorlunda kronologiskt följer hennes liv. Information om Elsa hämtades från intervjuer som gjordes med Lars 1997, från brev hon skrivit eller mottagit, från utbildningar hon genomgått, från fotografier och de teckningar hon målat. Det fanns en ljudinspelning med Elsa där hon intervjuades om mjölnare och kvarnverksamhet i bygden. Det blev en källa till en fördjupad bild av Elsas personlighet. Fotografier som Lars Eriksson skänkt till museet, fanns i databasen Digitalt museum. Det fanns en hel del foton på Elsa från olika tidpunkter i hennes liv. Några av dessa har valts ut för att illustrera och förstärka det övriga arkivmaterialet.

Elsa som barn

Lars berättar i en av intervjuerna att Elsa föddes 1907 i Öglunda och hon var hans sju år äldre syster. Hon började i Lundby skola. Sedan gick hon i skola i Stenstorp och hon konfirmerades i Stenstorps kyrka. Elsa var ett eftertänksamt barn. Till exempel berättade Lars att hon som liten fick en släde i present, den var hon väldigt rädd om (Västergötlands museum, F5F:1).

Elsa hade bra betyg i skolan. När hon som fjortonåring fick sina avgångsbetyg hade hon bland annat; *Med utmärkt beröm godkänt* i skriftlig och muntlig framställning i svenska och *Med beröm godkänt* i geografi, historia, naturkunnsighet och välskrivning. Och hennes flit och uppförande var; *Mycket gott*. Elsa verkar redan som barn ha tyckt om att måla och teckna. Det fanns gott om sparade teckningar som hon gjort både i sina ritböcker från skolan och på eget papper. Hon verkade tycka om att måla naturmotiv (Västergötlands museum, SA 136:24).

Livet på gården

Lars berättade vidare i en intervju från 1997. När Elsa hade gått ut skolan arbetade hon hemma på gården. Elsas mor Maria vävde för husbehov och gjorde allt som behövdes till familjen. Materialet till vävningen kom från gårdens egna får. Det färdiga tyget togs sedan till en skräddare som sydde kläder. Men skjortor, blusar och byxor sydde Elsas mor själv. Mor Maria och Elsa skötte odlingarna. De odlade *inte särskilt* mycket grönsaker. Från början låg grönsakslandet alldeles utanför farstun. Mor Maria odlade morötter, rödbetor och kålrötter. De satte potatis och rovor och senare kom rotgrönsaker i form av kålrötter, både foderkålrot och matkålrot. På hösten sorterades de finaste potatisarna ut till utsäde. På gården odlades också, havre, vete, råg, rödklöver och timotej (Västergötlands museum, F5F:1).

Mor Maria och Elsa gjorde i ordning trädgården för vintern. De skördade bär och frukt och gjorde i ordning grönsakslandet. Mor och Elsa kokade in rödbetor och bären hamnade på buteljer.



Figur 19. Elsa Eriksson (Digitalt museum 1919.)

Morötterna förvarades i källaren för att sedan tas in efter behov under vintern. Senare kom konserveringsapparaten till gården och ännu senare kom frysen. Elsa och mor Maria klippte fåren, det gjorde de oftast själva. De plockade nypon som torkades och köptes upp av handlaren i Broddetorp. Elsa plockade blåbär och lingon på hösten. En gång gick Elsa och grannen Hanna vilse, men de hittade tillbaka igen som tur var. På våren skötte mor Maria och Elsa tvätten, de tvättade undan för undan under året också. När de tvättade stod de på farstubron med baljor och tvättbrädor. När vintern kom satt Elsa helst inne och kardade och spann. Hon och mor Maria vävde inte mycket på vintern. Det gick inte att få varmt i kammaren där vävstolen stod. Elsa och mor Maria lagade kläder, stickade och stoppade strumpor. I köket bakade de brödkakor, vetebröd, rågbröd och kakor i den gamla ugnen. Elsa hjälpte till med mjölkningen fram till mjölkmaskinerna kom (Västergötlands museum, F5F:1).



Figur 20. Elsa med sin mor Maria bakom bondpionerna (Digitalt museum 1940-tal).

Elsas intressen och öde

Lars berättade att Elsa var konstnärlig och tyckte om att handarbete. Hennes största intresse blev vävningen. Hon gjorde många fina arbeten inom vävning och sömnad och fick flera priser och diplom (figur 23). Elsa var också intresserad av växtfärgning (figur 21), en gång fick hon en koppargryta i present. Då bad hon Lars att smida en röställning till den. Hon ville att den skulle kunna stå på elden när hon skulle växtfärga garn (Västergötlands museum, F5F:1).



Figur 21. Elsa håller i det växtfärgade garnet (Digitalt museum 1940-talet).

Enligt Lars var Elsa duktig på växter. Hon styrde till exempel tidpunkten för lieslätter i trädgården och det var hon som bestämde att gödslingen skulle upphöra på betesmarkerna nära gården. Hon verkade ha gjort insikten att ängsväxterna tog skada. Elsa flyttade vilda växter utifrån, in i trädgården för att de skulle bevaras. Men vilka växter det kan ha varit, är det ingen som vet med säkerhet.



Figur 22. Elsa med gården dåvarande hästar. Hästen Docka till höger (Digitalt museum 1940-tal).

Elsas intresse för natur och djur visar sig i arkivet. Det fanns många bilder med Elsa tillsammans med hästar (figur 22), hunden Tussie och flera olika gårdskatter. I en orderbekräftelse från Harriers bokförlag, kan man läsa att Elsa beställt böcker med titlarna; *Förtrollande natur*, *Europas djurvärld*, *Solen* och *Förtrollande vildmark* (Västergötlands museum, SA 136:23).

År 1960 blev mor Maria plötslig allvarligt sjuk. Elsa ringde till en doktor i Skara men han gjorde bedömningen att han behövde åka till en annan patient först. När doktorn

sedan ringde tillbaka, var mor Maria redan död. Hon blev 82 år gammal. Elsa fick ta hand om sin fars bror Axel som bodde på gården när han blev gammal. Han var stor och tung och det var svårt för Elsa att sköta honom men han fick komma till ett ålderdomshem den sista tiden. När föräldrarna inte längre fanns i livet kunde Elsa ha sin vävstol i kammaren där det fanns en eldstad och där hade hon också bjudningar för sina väninnor (Västergötlands museum, F5F:1).

Urvalet av arkivmaterialet bekräftade bilden av Elsa som en person som verkar ha varit social. Hon hade många vänner och släktingar som hon brevväxlade med. Det fanns sparade brev från många olika ställen i Sverige. Både lokalt ifrån Skara, Lidköping och Järpås men även från Alingsås, Filipstad och i Stockholmstrakten Solna och Råsunda och i Göteborg ifrån Västra Frölunda. Men det kom också brev långt bort ifrån som Hongkong. Det fanns många brev där hon tackades för att hon hållit kontakten och kommit ihåg födelsedagar och namnsdagar. Elsa gifte sig aldrig men hon kan ha haft sällskap. Det fanns ett fotografi i arkivet av en vackert upplädd Elsa i armkrok med en stilig man i tidstypisk rock och hatt (Västergötlands museum, SA 136:23).



Figur 23. Elsas flamskväv på utställning (Digitalt museum 1940-tal).

Trots att Elsa arbetade hårt på gården tog hon sig tid att utveckla sina intressen. I ett brev till en herr Båge på ABC-skolans korrespondenskurs i teckning 1938, märks det extra tydligt. Elsa försöker övertyga honom om sin önskan att få möjlighet till en anpassad kurs, för att hon skulle kunna fokusera på sina intressen av färglära och mönsterteckning för vävningen. Hon förklarar i brevet hur hon har det med arbetet på gården och att det inte fanns mycket tid över. Dessutom var kursen kostsam. Tyvärr verkade hennes välskrivna önskan inte gjort någon nytta, hon genomförde till slut hela kursen och resultaten av hennes teckningar finns i arkivmaterialet på museet (bilaga 12).



Figur 24. Cykeltur i Dalarna med "ligan". Elsa återfinns som ganska ofta på foton, längst bak (Digitalt museum o.å).

Elsa var ute på flera resor. Hon var med sin far Erik ibland men hon reste också med vänner och släktingar, bland annat till Småland, Oslo, och Dalarna. Det finns flera fotografier på Elsa och hennes väninnor på olika utflykter. I arkivmaterialet finns flera texter som Elsa har skrivit. Det verkar vara både korta noveller och andra texter som hon skrivit själv. Men även dikter och psalmtexter som hon har skrivit av. Hon verkade ha varit intresserad av mycket. Hon gick exempelvis en korrespondenskurs i engelska, en i matlagning och flera i vävning och på 70-talet en kurs i miljövard. (Västergötlands museum, SA 136:39).

Det var intressant att läsa Elsas egen berättelse om allt arbete hon hade att göra på gården och det stämde väl överens med Lars beskrivning av hennes sysslor. Men trots allt arbete verkade Elsa tagit sig tid att läsa. Hon hade flera olika tidskrifter som rörde hennes intressen inom handarbete och matlagning. Exempelvis veckotidningen Idun och olika frökataloger som speglade hennes trädgårdsintresse. I en av katalogerna låg en lapp där Elsa verkade ha skrivit upp några lökväxter hon ämnade köpa. På lappen var det listat ixia, ranunkler, fritellaria, anemoner, narcisser och krokus, tillsammans med en uträkning för kostnaden. Lappen låg i en katalog från en holländsk fröhandel. (Västergötlands museum, SA 136:71).

År 1989 spelade en man vid namn Valdemar Svensson in en intervju med Elsa. Han intervjuade henne angående hennes och Lars far, som hade arbetat som mjölnare. Intervjun hade innehållsmässigt inget värde för studiens syfte men gav en fördjupad bild av Elsa som person. Hon verkade ha haft god kännedom om personer och vad de hette och bodde och hon lät glad och trevlig och verkade ha nära till skratt. Och Elsa verkade ha varit en person som kunnat ställa till med lite upptåg. På ett fotografi i Digitalt museums arkiv sitter Elsa i ett träd i stället för att posera med sina väninnor (figur 25). År 1991 blev Elsa sjuk. Hon skulle göra en enklare operation för en åkoma men hon vaknade inte upp efter ingreppet. Hon blev 84 år gammal. Lars sade i en av intervjuerna att det var Elsa som ville "att det gamla skulle bevaras". Hon beslutade "att det gamla inte skulle få rivas". Det kan tolkas som att Lars handling att ge Heljesgården som gåva från början var Elsas idé. Eller att han hittade en lösning för att bevilja Elsas önskan. (Västergötlands museum, F5F:1).



Figur 25. Elsa Eriksson och Vilma Vilsson med flera. Elsa har klättrat upp i ett träd (Digitalt museum o.å).

DISKUSSIONER

Metoddiskussion

För att kunna följa studiens syfte och frågeställningar, behövde jag att använda flera metoder. Den första som genomfördes var artinventeringen. Därefter gjordes intervjun. Sedan gjordes sökningar i bilddatabaser och i Västergötlands museums arkiv. De olika metoderna hade det gemensamma målet att få en uppfattning och en känsla för de bärande delarna i studien. Heljesgården som bärare av fysiska minnen. Lars och framför allt Elsa som bärare personhistoria. Trädgårdssängen med dess artstatus och Mats Rosengrens skötselphilosofi och hans roll som bärare av platsens berättelser och själ.

Inventeringen

Artinventeringen på Heljesgården gjordes under sommarsäsongen 2024. Då var inte syftet för studien färdigformulerat. Om jag hade haft ett färdigt syfte i ett tidigt skede kunde eventuellt metoden varit annorlunda. En kombination av totalinventering med ett antal rutininventeringar på utmäta platser hade varit en mer vetenskaplig arbetsmetod som också troligtvis hade minskat risken att missa arter. Det hade också gjort inventeringsdelen av studien lättare att återupprepa. Den metod som valdes var samma metod som utfördes av Mats Rosengren vid hans inventering 1996. Mats besitter stora kunskaper om flora och inventering. När en större erfarenhet av inventering saknas som i mitt fall blir sannolikt metoden viktigare. Eventuellt hade en noggrannare metod för inventering givit ett annat utfall.

En annan utmaning under inventeringen var artbestämning. Det fanns exempelvis flera olika arter av daggekåpa men de var svåra för mig att artbestämma. Sannolikt kan de ha varit betesdaggekåpa och valldaggekåpa men då jag med säkerhet inte kunde hävda detta, valde jag att bara benämna arten daggekåpa sp. Samma sak gällde maskrosor som finns i en uppsjö av olika sorter men de benämndes enbart som ogräsmaskrosor i resultatet.

Intervjun

Eftersom det enbart är Mats Rosengren som sköter slåttern på trädgårdsängen blev han av naturliga skäl studiens enda informant. Han känner ängens dynamik och utmaningar efter över trettio år av slätter. Jag visste sedan tidigare att han besitter en god förmåga att uttrycka sig. Jag upplevde därför att en intervju i fri form skulle vara det lämpligaste sättet att få fram information. Utformningen av intervjun anpassades därför efter hans sätt att berätta. Jag var av uppfattningen att Mats skulle komma bäst till sin rätt om han fick ett stort utrymme för fria tankar och att han kunde få låta sina minnen styra. Om jag hade gjort valet att ställa flera strukturerade frågor hade kanske svaren i slutändan ändå blivit likande. Men jag upplevde att det fanns en risk att det flöde av minnen som väcks tillsammans med olika känslor skulle falla bort av strukturerade frågor.

Under fråga tre (bilaga 2) som handlade om trädgårdsängen kom en del oplanerade följdfrågor från mig. Det resulterade i en diskussion med Mats och det var givande på sitt vis men det frångick min tänkta metod. Men det gav ett intressant resonemang som tillförde både mig och Mats nya insikter. En konsekvens av den fria intervjun var att det blev mycket text att gå igenom. Textmassan omfattade nitton sidor totalt efter transkribering. För att hantera textmassan valde jag att göra en temaanalys för textbearbetning.

Vid analysens genomläsning var jag noga med att ha studiens syfte och frågeställningar i fokus för att det skulle styra hur olika teman framträdde i texten. Det blev mest material om trädgårdsängen men det framkom också känslolagda berättelser, framför allt om Lars. Mats fick också utrymme under intervjun att resonera kring sina filosofiska funderingar vilket var givande för mig i stunden. Men vid

temaanalysen fick jag göra valet att ta bort stora delar av det materialet, då det inte var relevant för syftet. Vid en strukturerad intervju hade den situationen troligtvis inte uppstått.

Språket i den transkriberade texten ändrades för att flyta på ett läsbart sätt och för att passa i skrift, det innebar en risk att jag skulle kunna göra tolkningar som förvanskade texten och missförstå Mats tankar. För att undvika sådana missförstånd fick Mats läsa igenom texten efter bearbetningen. Han fick bekräfta eller dementera sina utsagor och mina eventuella feltolkningar. Det visade sig att han var nöjd med sitt resonemang och kände igen sig i texten. Endast några faktafel korrigerades. Intervjumaterialet i sin helhet finns sparad på ljudfiler.

Fotografier och databaser

Många av de äldre fotografierna som tillhört Lars och Elsa har lagts in i databasen Digitalt museum. Det underlättade mycket för mig eftersom det var enkelt att söka i den databasen och det fanns ett relativt stort fotomaterial från tidigt 1900 fram till 2000-talet, ett spann på 100 år. Svårigheten var avgränsningen, vilka foton som skulle användas. Utifrån syftet att belysa Heljesgårdens värden sökte jag efter foton på Elsa som passade till det arkivmaterial jag hittat. Jag valde foton som jag upplevde var representativa och visade Elsas personlighet.

Jag började med att fokusera på foton på Heljesgården. Jag hoppades hitta foton från trädgården. Det fanns en del men oftast på enstaka växter, till exempel på pioner eller aklejer eller blommande äppelträd. Tyvärr fanns få mer övergripande miljöbilder från trädgården som gick att analysera. Fotokvaliteten var ofta oskarp. Det är en utmaning att urskilja blommor på ett suddigt svartvitt foton. Hade syftet varit annorlunda formulerat hade säkerligen fler foton kunnat användas. Om till exempel syftet varit att enbart studera trädgården. Det urval som gjordes var ett fotografi på den stor mängd tulpaner som Elsa hade i trädgården (bilaga 11, figur 16). Tanken med det fotot var kopplingen till Elsas många frökataloger med lökar. Hon verkar ha tyckt mycket om tulpaner och narcisser. Det finns gott om dom fortfarande i trädgårdsängen och de kommer upp troget på våren än idag. Ett annat foto var på de lupiner som fanns i trädgården innan de räknades som invasiva och som fortfarande är ett problem idag (bilaga 11, figur 15). De foton på växter från databasen som användes till studien var från 1980-talet och var i färg.

När jag letade efter foton på Elsa hamnade jag i ett etiskt dilemma. Det fanns en bild på Elsa tillsammans med en stilig man och först tänkte jag ta med den i resultatet men sedan började jag fundera. Det kanske fanns en sorglig historia bakom det fotot, då Elsa aldrig gifte sig. Fotot var tillgängligt på Digitalt museum så det hade inte bedömts som privat av museet men min magkänsla fick styra i detta fall. Jag valde att inte ha med det fotot i studien utan skrev om det i stället. Det kändes inte lika utlämnade. För det var ändå en intressant och kanske viktig händelse i Elsas liv.

Arkivstudier

En del i studien var att besöka museets arkiv och leta i det material som bevarats från Heljesgården. Det fanns inte möjlighet att leta igenom alla 88 volymer. Det innebar en risk att missa intressant information. Jag valde att göra ett urval av volymer utifrån en lista med rubriker över innehållet i volymen. Vid första besöket var inte syftet helt färdigformulerat men det fanns ändå en tanke. Dock krävdes ytterligare ett besök i arkivet efter att syftet blev blivit formulerat och intervjun med Mats var utförd och bearbetad. Då var det lättare för att följa upp och söka information mer riktat. Det som styrde mina efterforskningar vid det andra besöket var ett hopp om att hitta material om Elsa och hennes tankar kring växter och material som fördjupade bilden av Elsa och lära känna henne som person. Och det föll väl ut. Jag upplevde att det fynd som gjordes genom mitt urval ändå fördjupande min bild av Elsa.

Det fanns ett antal brev som Västergötlands museum valt att sekretessbelägga med hänvisning till att materialet var privat. Det väckte nyfikenhet men allt ska inte vara tillgängligt som till exempel brev av privat natur som kärleksbrev eller material som rör sjukvård. Det hade varit intressant att hitta anteckningar från Elsa om växter och om trädgården som hade bekräftat att hon flyttade vilda arter men tyvärr gjordes inga sådana fynd vid mina arkivsökningar.

Resultatdiskussion

Inventeringen och analysen

Mitt syfte med inventeringen var att skapa en dokumentation och en analys av nuläget kring trädgårdssängens biologiska mångfald. Resultatet av inventeringarna visade en positiv utveckling i form av ökning av antalet arter. Den litteratur som användes för analys av resultatet var skriven av Urban Ekstam, biolog och växtekolog från Stockholm. Han har skrivit flera böcker som getts ut av Naturvårdsverket. Hans modell för kategorisering av förändringsmönster vid upphörande av hävd användes för att illustrera och kategorisera resultatet av inventeringarna både från 1996 och 2024. Hans litteratur var skriven i början nittioalet. Jag upplevde en utmaning i att hitta aktuell litteratur. Det jag lyckades hitta var rapporter av olika slag och de hade som gemensam nämnare Urban Ekstams böcker som referenslitteratur.

I resultatet valde jag att analysera inventeringen på samma sätt som Mats gjorde 1996 efter sin inventering (bilaga 4). Han använde Urban Ekstams successionskategorisering av ängsarter och det gav en djupare förståelse för ängsarterna än en ren artinventering av antal. Jag hade ambitionen att använda modellen för successionskategorier som grund och sedan utgå från den för att illustrera mitt resultat i en tabell. Men jag kände en osäkerhet kring modellen (tabell 1) från Urban Ekstams bok *Om hävdens upphör*. Min tanke med min analys var att illustrera det motsatta förhållandet, när hävde pågår. När jag inte hittade någon annan litteratur som kunde hjälpa mig med analysen av inventeringsresultaten valet jag att gå direkt till källan. En kontakt togs med Urban Ekstam. Tabellen som jag sammanställt (tabell 2) som utgick från hans modell skickades till honom via mejl och han återkopplade via telefon. Samtalet blev ett lärotillfälle för mig. Urban var tydlig med vikten av att förklara begreppet störning eftersom är en avgörande nyckeln till ängsarternas succession. Hans uppfattning var att det var viktigt med rätt benämningen i tabellen, att ordet arter skulle användas. Han beskrev att arterna bör kategoriseras som naturligt introducerade arter och aktivt introducerade arter. Jag tog tacksamt emot hans synpunkter.

Om jag inte hade fått någon återkoppling hade jag dragit slutsatsen att det tillkommit fler arter vilket inventeringarna tydligt visade. Men att göra en analys gav mig en viktig insikt. Jag upplever att det finns en kunskapslucka kring ängarna. Sedan 1950-talet har ängarna drastiskt minskat när markerna slutar hävdas enligt traditionella metoder. Det kan vara så att det inte ännu finns något större forskningsmaterial på det motsatta fenomenet, eftersom ängar som åter börjat hävdats ännu inte inventerats. Jag hoppas att det kommer göras inventeringar på framtida hävdade ängar eller på nytt hävdade ängar. Då kanske det kan finnas ett intresse och ett material till att kategorisera och analysera arterna för att få en djupare förståelse, hur arternas succession fungerar när hävden påbörjas.

Efter att ha läst litteratur om ängar och efter att ha gjort vissa insikter förstår jag nu att de svenska ängsmarkerna som utvecklats under lång tid också kommer ta lång tid att återskapa. Att läsa referenslitteratur om upphörande av hävd är nedslående. I tider av ängsmarker som försvinner är det glädjande att studiens resultat visar en ökning av arter på Heljesgårdens trädgårdssäng. Det är visat i sin tur att skötseln av trädgårdssängen görs på rätt sätt. Mats sätt att ge arterna variation i slåttern är en framgångsrik skötsel filosofi.

Mats visar också respekt för de aktivt introducerade arter som funnits i trädgårdsängen historiskt, även om de är problematiska, som spansk körvel. Lupiner har funnits i Heljesgårdens trädgården (bilaga 11, figur 15) men det finns gränser för gästfriheten, de grävs bort eftersom de klassas som invasiva av Naturvårdverket.

Det är omöjligt att säga vilka arter som aktivt introducerats av Elsa eller vilka som kan ha hittat sin plats i trädgårdsängen på egen hand. Mats Rosengren har planer på att i Elsas anda introducera nya ängsarter som till exempel blodnäva och brudbröd för att utöka artrikedomen på trädgårdsängen. Elsa drog slutsatsen att antalet ängsarter minskade i omgivningarna efter att gödslingen av åkermark påbörjades. För henne verkade artintroduktionen i trädgården varit en slags räddningsaktion. Även om ingen vet vilka ängsarter Elsa förde in i trädgården är berättelsen om Elsas ansträngningar ett värde i sig. När man talar om konst och antikviteter, nämns ordet proveniens. Det innebär att ett föremål får ett större värde tack vare sin historia. Jag upplever detsamma när det gäller trädgårdsängen och dess historia. Både Elsas och Mats berättelser ger en viktig proveniens.

Trädgårdsväxterna fick inte ett så stort utrymme i studien. Vissa trädgårdsväxter har med tiden försvunnit. De har troligtvis konkurrerats ut. Trädgårdsväxter har också ofta ett större behov av skötsel och näring. De har inte haft de förutsättningar de behöver för att fortleva men några typiska trädgårdsväxter finns ändå kvar som bondpion och olika lökväxter. Mats Rosengren har en önskan om att återskapa rundeln som är typisk för det tidslager runt tjugotalet som var målet för att återskapa på Heljesgården enligt skötselplanen (bilaga 3). Att få tillbaka rundeln med de vita stenarna och gångstigarna i trädgården skulle ge tillbaka bostadshuset dess ursprungliga karaktär och även ge en plats åt trädgårdsväxter. Det finns fotografier (bilaga 10, figur 7) som visar rundeln med stenar runt och en mer ordentligt markerad gång. Den tidstypiska björkallén (bilaga 11, figur 13) har återplanterats efter att den gamla fick tas ned.

Intervjun

Vid intervjun med Mats Rosengren användes öppna frågor för att han skulle få vara fri i tanken. Syftet med intervjufrågan om trädgårdsängen var främst att hitta Mats skötselphilosofi men det blev mer material än så. Resultatet av intervjun fick en tydlig fördelning vid temaanalysen. En del avhandlande tiden med historik, nuläge och framtid och en stor del blev ett resonemang som benämndes skötselphilosofi, men det blev även ett tema som berörde botanik och estetik. För att summera Mats tankar är hans sätt att arbeta med slätter fritt. Han känner sin trädgårdsäng och han håller på traditionen att slå ängen två gånger om året men han är flexibel. Han försöker vara följsam med klimatet, om det varit torrt på försommaren kan han välja att inte slå och vice versa. Han lämnar öar av blommor vid första slätter och ibland vid andra slättern. Vissa får till och med stå över vintern. Det här resulterar i en variation, en mångfald av tidpunkter och det är på sikt gynnsamt för floran då olika arter ges olika möjligheter.

Mats var tydlig med att om man bara bedriver en sen slätter där arterna får fröa av sig finns risken att slättern blir enahanda och den passar inte alla arter. Sedan kan man alltid fundera kring frågan hur man kan veta om ett annat alternativ hade blivit bättre? Men böndernas slätter förr hade en naturlig variation av många olika orsaker. Vissa arter gynnades av bete och tramp och den typen av markanvändning är inte längre självklar. Mats verkar ha landat i att ängsarterna anpassar sig och hanterar de förutsättningar som givits dom. En annan viktig del av Mats skötselphilosofi handlar mycket om att njuta och inte stressa. Att stanna upp och känna sig stolt och nöjd med sitt arbete. Använda kroppen på ett ergonomiskt sätt och försöka utföra slättern när man vill, inte när man måste. Det känns som en filosofi i tiden. Vikten av att vara i nuet och njuta av frisk luft och rörelse.

I intervjun berättade Mats om hans tankar kring Heljesgårdens värden och framför allt om Lars, som Mats kom nära och som blev hans goda vän och läromästare. De två männen, den unge och den gamle, kom varandra nära och blev viktiga för varandra. Mats berättade hur mycket Lars betytt för honom.

Det var mycket i Lars mjuka, stillsamma och vänliga sätt som Mats tog till sig och tog med sig. Nu är det Mats som stillsamt och vänligt lär ut konsten att slå med lie och med värme och kärlek beskriver gården och Lars och Elsa. Under intervjun blev det påtagligt att Mats har ett emotionellt band till Heljesgården. Alla hans tankar och minnen och hans sätt att berätta om platsen görs med en speciell känsla och engagemang. Platsen har blivit en del av honom. Precis som fenomenet *genius loci* beskrivs har Mats som människa samlat på sig egenskaper från gården och det påverkar och influerar honom. Med sina minnen och sin närvaro blir de en del av varandra.

Fotografierna

Alla fotografier som användes i studien hade syftet att illustrera och förstärka resultaten. Särskilt viktiga blev foton i resultattexten om Elsa. Att hitta fotografier som visade delar av hennes liv gjorde henne mer levande. Fotografier är ögonblicksbilder men de säger ibland som ordspråket säger *"mer än tusen ord"*. Ett fotografi är ett fruset ögonblick i tiden men ändå har det mycket att förtälja. Alla foton av Lars och Elsa och gården gjorde platsen ännu mer levande för mig. Precis som idag togs bilder förr när man gjorde något särskilt. Man log ofta på bilderna för att visa sin bästa sida även då.

Det är fascinerande att titta på en bild och göra en tidsresa med en person eller till en plats och kunna skapa en liten berättelse om vad som pågick just i det frusna ögonblicket. Till exempel bilden på Elsa när hon var ute och cyklade med sina tre vänner som kallade sig "ligan" i Dalarna (figur 24). Det var säkert en speciell dag, dom ler glatt mot kameran. När tankar och fantasi får flöda kan jag föreställa mig hur de trampade sina tunga cyklar utan växel, kanske utmed Siljans strand. Skrattande kämpade de sig runt på grusvägarna i sina yllekjolar och klackade läderskor. Dom väljer att stanna och vila vid en gårdsgård och någon som passerar erbjuder sig att ta ett foto på "ligan". Det måste varit härligt för Elsa att vara ifrån gården och slitet och få njuta av sommaren med sina goda vänner. De fotografier av Elsa som passade till arkivmaterialet och som skapade berättelser när jag tittade på dom valdes ut. Det fanns också ett fotografi (figur 25) där Elsa sitter uppflugen i ett träd och en av hennes vänner oroligt verkar be henne komma ner. Det fotot inbjöd till en känsla av att Elsa var ett naturbarn som ville känna sig fri och som oförskräckt och självklart klättrade upp i ett träd i stället för att posera och le vacker mot fotografen.

Fotografiernas syfte i studien var att ge möjlighet till en känsla av närhet till platsen och personerna och framför allt till Elsa. Under processen med sökningar efter foton var det som att ett vänskapsband formades med Elsa. För varje fotografi lades en ny pusselbit i berättelsen om Elsas liv. Ett vara nära henne på det sättet gav mig mer än en historielektion. Det fick mig att fundera över hennes liv och öde. På något sätt kunde jag dela hennes upplevelser även om jag inte var henne fysiskt nära. Det blev samma känsla som med Mats berättelser. Elsas närvaro blev starkare och det gav mig en känsla av att kanske ha hittat hennes själ, essensen i Elsa.

Arkivstudierna

Det som styrde efterforskningarna i arkivet var hoppet att hitta material om Elsa och helst någon anteckning från Elsa om växter och om trädgården. Ett litet fynd gjordes i form av en kort lista på eventuella inköp av vårväxter som låg i en fröhandelskatalog. Tyvärr fanns inte möjligheten att leta eller läsa igenom allt i arkivet, ett urval blev nödvändigt med tanke på de många volymer av material som finns om Heljesgården. Elsa målade mycket och flera av hennes teckningar finns i arkivet. Det var en upplevelse att bläddra, vika upp och titta på dessa teckningar. Jag funderar på om hennes teckningar av blommor föreställde arter som växte på trädgårdsängen eller i omgivningarna. Elsa kan ha behövt en förlaga att måla av. Eller det kanske bara var växter som hon tyckte om. De växter hon valde att måla var arter som blåklocka, blåklint och klätt. Det fanns också målningar på luktarter och brandlilja och narcisser. Ett litet urval av Elsa alster valdes att ta med i studien material (bilaga 12).

Det var intressant att försöka skapa en livsberättelse utifrån det materialet som hittades. Det finns säkert mycket mer i arkivet som kan utforskas och adderas till Elsas historia. Det viktigaste fyndet i det arkivmaterial jag granskade var det brev till ABC-skolan där hon beskrev hon sitt liv och sina förutsättningar. Det bekräftade bilden av hennes arbete på gården som beskrivs i en av intervjuerna med Lars. Ett annat fynd var en inspelning med Elsa vars innehåll tyvärr inte var relevant för studien men Elsas personlighet framträdde när hon pratade och det var relevant. Hon lät som en glad och positiv person. Naturligtvis fanns en risk att den redan positiva känsla jag känner för Elsa styrde tolkningen av min uppfattning om hennes personlighet. Men det påverkar inte ett vetenskapligt resultat utan handlar mer om en subjektiv känsla och en upplevelse av hennes karaktär.

Slutsats

Heljesgården har genom tidens gång blivit en plats där flera värden förenas. Det finns en unik trädgård som slås med lie och som prunkar av ängsblommor på sommaren. Tack vare en tradition av slätter har trädgårdsängen bevarats och förvaltats på bästa tänkbara sätt. Den biologiska mångfalden har ökat efter över trettio år av trogen skötsel. Det går inte snabbt men det går framåt. Att hjälpa naturen på traven i Elsas anda är att bidra dubbelt till Heljesgårdens värden, att fortsätta Elsas arbete och samtidigt öka den biologiska mångfalden. Det finns ett vackert gammalt hus. I det huset finns inventarier som fått stå kvar sedan huset blev tomt efter de som bodde där och det ger huset liv. De som en gång levde i huset fick möjlighet att dela sina berättelser. Och dessa berättelser har tagits emot och förvaltats och bevarats.

För att få ett emotionellt band till en plats utan att ha någon direkt anknytning är min tro att det krävs en öppenhet, nyfikenhet och fantasi. Om man är villig att ta in en plats och låta sig beröras så kan man komma därifrån mycket rikare. Heljesgården är ett exempel på när kulturhistoria, naturvård och personliga berättelser flätas samman och skapar en plats med djup mening. Genom att fortsätta bevara gården med dess traditionella metoder och dokumentera historien, kan unika värden bevaras för kommande generationer.

Heljesgården är en plats med en *genius loci* och den finns inte bara i gården och ängen utan den finns i Lars och Elsa och nu i Mats. Tillsammans hyser de *genius loci*. Genom sin närvaro bidrar de till det som ger Heljesgården dess identitet. Vad vore Heljesgården utan dess berättelser och allt som fyller den med mening och minnen? En plats behöver berättelser för att få liv och berättelser skapas av människor. Detta är en unik och autentisk plats med levande berättelser och en plats med en själ. Genom att försöka sammanställa och öka kunskapen om de olika värdena på Heljesgården hoppas jag kunna förmedla den känsla av *genius loci* som jag upplevde vid mitt första besök. Min tolkning av essensen i *genius loci* är känslan av att bli positivt drabbad, att känna sig som en del av en helhet och en historia men även nuet. Min slutsats är att man kan bli en del av en historia om man låter sig bli omfamnad av en plats.

SAMMANFATTNING

Denna kandidatuppsats är en fallstudie som handlar om Heljesgården i Bolum vid Hornborgasjön i Västergötland. Studien handlar om platsens kulturhistoriska värden, gårdens speciella slåtteräng i trädgården och berättelserna om dess tidigare ägare, syskonen Lars och Elsa Eriksson. Mats Rosengren ansvarar idag för den traditionella lieslåtter av trädgårdsängen och har gjort det sedan 1993. Syftet med studien var att belysa det som ger Heljesgården sitt värde, inventera och analysera nuläget kring ängens biologiska mångfald och dokumentera Mats Rosengrens skötselphilosofi för Heljesgårdens trädgårdsäng. Målet var att ta del av Mats arbete både inom botanisk slåtter och som bärare av berättelser och hitta mer information om Elsa Eriksson. Studien består av en kombination av metoder, bland annat artinventering, en kvalitativ intervju med Mats Rosengren, arkivforskning och analys av fotografier. Den teoretiska referensramen utgick från begreppen biologiskt kulturarv och immateriella kulturarv.

Studiens resultat visade att trädgårdsängen på Heljesgården som har skötts med hjälp av traditionell lieslåtter under lång tid, har lett till en ökad biologisk mångfald. Jämförelser mellan artinventeringar från 1996 och 2024 visar att antalet arter har ökat, särskilt på ängens friska markområden, några arter har ändå trots skötseln försvunnit. Mats Rosengrens skötselphilosofi kan beskrivas som en balans mellan tradition och anpassning till klimat och ekologiska förhållanden. Forskning i arkivet på Västergötland museum gav en djupare inblick i Elsa Erikssons liv. Hon var konstnärlig, hade ett starkt intresse för olika hantverk och natur och trädgård. Hon flyttade enligt hennes bror Lars aktivt naturligt förekommande ängsarter till trädgården för att skydda dem. Hon verkade vara ett naturbarn som var social och hade många drömmar och ambitioner. Heljesgården har ett stort kulturhistoriskt värde på genom sin autenticitet. Huset och dess inventarier finns kvar och berättelserna om Lars och Elsa som bodde där bidrar till platsens identitet. Heljesgården är ett exempel på hur kulturhistoria, naturvård och personliga berättelser flätas samman. Genom att fortsätta sköta gården med traditionella metoder och dokumentera historia kan dess värden bevaras för kommande generationer. Heljesgården med människorna, minnena och berättelserna ger platsen en själ, en *genius loci*. Studien belyser hur människors koppling till en plats och ger en känsla av att bli "omfamnad".

REFERENSLISTA

Muntliga källor

Mats Rosengren, lieman och utvecklare av biologisk mångfald. Intervju, 30 januari 2025

Urban Ekstam, biolog och författare. Telefonintervju, 7 mars 2025

Arkivkällor

Västergötlands museum. Arkiv, *Rapporter Heljesgården härad*: F5:7

Västergötlands museum. Arkiv, *Heljesgården Bolum Valle härad*: F5F:1

Västergötlands museum. Arkiv, *Heljesgården Bolum Valle härad*: F5F: 4

Västergötlands museum. Arkiv, *Heljesgården Bolum Valle härad*: F5F:6

Västergötlands museum. Arkiv, *Heljesgården Bolum Valle härad*: SA 136:23

Västergötlands museum. Arkiv, *Heljesgården Bolum Valle härad*: SA 136:24

Västergötlands museum. Arkiv, *Heljesgården Bolum Valle härad*: SA 136:39

Västergötlands museum. Arkiv, *Heljesgården Bolum Valle härad*: SA 136:71

Tryckta källor

Ahrne, G., & Svensson, P. (2019). Handbok i kvalitativa metoder. Rennstam, J. & Wästerfors, D. (red) *Att analysera kvalitativt material*. Liber, s. 220–236.

Aronson, M., Ekstam, U. & Forshed, N. (1993). *Ängar*. Naturvårdsverket.

Ekstam, U. & Forshed, N. (1997). *Om hävden upphör- Kärlväxter som indikatorarter i ängs-och hagmark*. Naturvårdsverket.

Flink, M. (1996). *Tusen år i trädgården – Från sörmländska herrgårdar till bakgårdar*. Prisma.

Ekstam, U. & Forshed, N. (1996). *Äldre fodermarker*. Naturvårdsverket.

Götlind, A. & Kåks, H. (2018). *Mikrohistoria- En introduktion till uppsatsskrivande för studenter*. Studentlitteratur.

Ilminge, C. (2002). *Bevara och sköta en gammal trädgård*. Prisma.

Lantz, A. (2013). *Intervjumethodik*. Studentlitteratur.

Krantz-Orebäck, E., Rosengren, M. & Vretemark, M. (1997). *Heljesgården Bolum- Kunskapsunderlag inför upprättande av detaljerad skötselplan*. Skara: Västergötlands museum. Rapport Nr. 1997:31.

Lennartsson, T. & Westin, A. (2019). *Ängar och slätter- Historia, ekologi, natur- och kulturvårdsmiljövård*. Riksantikvarieämbetet. Stockholm.

Stenholm-Jacobsen, R. (2015). *Liehandboken*. Hantverkslaboratoriet. Göteborgs universitet.

Elektroniska källor

- Kungliga biblioteket. (2025). *Trädgårdsäng*. <https://tidningar.kb.se/search?q=Tr%C3%A4dg%C3%A5rds%C3%A4ng&searchGranularity=part>. [Hämtad: 2025-01-27].
- Kungliga biblioteket. (2025). *Ängsmatta*. <https://tidningar.kb.se/search?to=2025-01-01&from=1850-01-01&q=%C3%A4ngsmatta&searchGranularity=part>. [Hämtad: 2025-01-27].
- Lokas, I., Petrovic, R. & Rakonjac, I. (2023). *The essence of a place: Understanding Genius loci through phenomenology*. On Architecture-Challenges in design. 376721775. https://www.researchgate.net/publication/376721775_The_Essence_of_Place_Understanding_Genius_Loci_Through_Phenomenology. [Hämtad: 2025-01-23].
- Länsstyrelsen. (2025). *Bolum Heljesgården*. <https://www.lansstyrelsen.se/vastra-gotaland/besoksmal/naturreservat/bolum-heljesgarden.html?sv.target=12.382c024b1800285d5863a8b2&sv.12.382c024b1800285d5863a8b2.route=/&searchString=&counties=&municipalities=&reserveTypes=&natureTypes=&accessibility=&facilities=&sort=none>. [Hämtad: 2025-01-23].
- Naturvårdsverket. (2025). Vanligaste invasiva växterna du kan stöta på. <https://www.naturvardsverket.se/arnesomraden/invasiva-frammande-arter/for-dig-som-privatperson/vanligaste-arterna/>. [Hämtad: 2025-03-04].
- Naturvårdsverket. (2024). *Ängar och betesmarker*. <https://www.naturvardsverket.se/arnesomraden/mark-och-vattenanvandning/odlingslandskapet/angar-och-betesmarker/>. [Hämtad: 2025-02-05].
- Norberg-Schulz, C. (1980). *Genius loci- Towards a phenomenology of architecture*. Rizzoli. https://marywoodthesisresearch.wordpress.com/wp-content/uploads/2014/03/genius-loci-towards-a-phenomenology-of-architecture-part1_.pdf. [Hämtad: 2025-01-23].
- Riksantikvarieämbetet. (2025). *Biologiskt kulturarv*. <https://www.raa.se/kulturarv/landskap/biologiskt-kulturarv/>. [Hämtad: 2025-01-27].
- Riksantikvarieämbetet. (2025). *Skötsel av biologiskt kulturarv – arter, biotoper och kulturlandskap*. <https://www.raa.se/kulturarv/landskap/biologiskt-kulturarv/skotsel-av-arter-biotoper-och-kulturlandskap/>. [Hämtad: 2025-01-27].
- Svenska akademins ordbok. (2025). *Äng*. https://www.saob.se/artikel/?unik=%C3%84_0237-0012.DmYd#U_%C3%84237_28392. [Hämtad: 2025-01-27].
- UNESCO. (2025). *Immateriellt kulturarv*. <https://unesco.se/kultur/unescos-konvention-om-det-immateriella-kulturarvet/>. [Hämtad: 2025-01-27].
- Vecco, M. (2020). Genius loci as a meta-concept. *Journal of cultural Heritage*. 41, s. 225-231, doi 10.1016. <https://www.sciencedirect.com/science/article/abs/pii/S1296207419301748>. [Hämtad: 2025-03-14].

Bildkällor

- Figur 1. Google maps. (2025). *Bolum Heljesgården*.
https://www.google.com/maps/place/Bolum+Heljesg%C3%A5rden/@58.2851854,13.5306164,10.58z/data=!4m6!3m5!1s0x465ae3ae5d3a5bf5:0x31c21d1998b51ea9!8m2!3d58.3272008!4d13.6029927!16s%2Fg%2F1q5bfjm57?entry=tu&_ep=EgoyMDI1MDIwNS4xIKXMDSOASAFQAw%3D%3D. [Hämtad: 2025-01-27].
- Figur 2. Kjellsdotter Axelsson, Å. (2024). *Heljesgårdens bostadshus*. [Fotografi]
- Figur 3. Kjellsdotter Axelsson, Å. (2024). *Heljesgårdens ladugård*. [Fotografi].
- Figur 4. Digitaltmuseum. (1930-tal). *Syskonen Lars och Elsa Eriksson*. [Fotografi].
<https://digitaltmuseum.org/021017212703/syskonen-elsa-och-lars-eriksson>. [Hämtad: 2025-03-04]
- Figur 5. Skogedahl, Torbjörn. (2019). *Möt Mats Rosengren Lieman på heltid*. [Fotografi].
<https://www.sverigesnatur.org/intervju/mot-mats-rosengren-lieman-pa-heltid/>. [Hämtad: 2025-02-21]
- Figur 6. Lantmäteriet. (2025). *Heljesgården Bolum 5*. <https://www.lantmateriet.se/sv/kartor/vara-karttjanster/min-karta/>. [Hämtad: 2025-02-19]
- Figur 7. Västergötlands museum. Arkiv, *Heljesgården Bolum Valle härad*: F5F: 4. [Fotografi]
- Figur 8. Kjellsdotter Axelsson, Å. (2025). *Uppdelning av inventeringsytor*. [Figur]
- Figur 9. Kjellsdotter Axelsson, Å. (2025). *Schematisk bild över visuellt dominerande arter*. [Figur]
- Figur 10. Kjellsdotter Axelsson, Å. (2024). *Blandning av prästkrage, stor blåklocka och rödfibbla*. [Fotografi]
- Figur 11. Digitaltmuseum. (1980-tal). *Blåsippor på Heljesgården*.
<https://digitaltmuseum.se/021017211976/blasippor-i-heljesgardens-tradgard-1970-1980-talet>. [Hämtad: 2025-03-05]
- Figur 12. Kjellsdotter Axelsson, Å. (2024). *Spansk körvel*. [Fotografi]
- Figur 13. Kjellsdotter Axelsson, Å. (2024). *Rödfibbla*. [Fotografi]
- Figur 14. Kjellsdotter Axelsson, Å. (2024). *Mats Rosengren påbörjar sommarslätter*. [Fotografi]
- Figur 15. Kjellsdotter Axelsson, Å. (2024). *Rödklint*. [Fotografi]
- Figur 16. Kjellsdotter Axelsson, Å. (2024). *Innehållet i en pigttittare*. [Fotografi]
- Figur 17. Digitaltmuseum. (1993). *Lars Eriksson vid köksbordet på Heljesgården*. [Fotografi]
<https://digitaltmuseum.se/021017212165/lars-eriksson-vid-koksbordet-pa-heljesgarden-den-10-maj-1993>. [Hämtad: 2025-03-09]
- Figur 18. Digitaltmuseum. (u.å.). *Elsa Eriksson Heljesgården syster till Lars*. [Fotografi]
<https://digitaltmuseum.se/021017212116/elsa-eriksson-heljesgarden-syster-till-lars>. [Hämtad: 2025-02-25]

- Figur 19. Digitaltmuseum. (1919). *Elsa Eriksson Heljesgården bolum ca 1919*.
<https://digitaltmuseum.se/021017212517/elsa-eriksson-heljesgarden-bolum-c-a-1919>.
[Hämtad: 2025-03-06]
- Figur 20. Digitaltmuseum. (u.å.). *Maria Gustavsson med dottern Elsa*.
<https://digitaltmuseum.se/0210111640171/maria-gustavsson-med-dottern-elsa>. [Hämtad:
2025-03-09]
- Figur 21. Digitalt museum. (1940-tal.). *Elsa Eriksson växtfärgning i Bolum*.
<https://digitaltmuseum.se/021017212610/garnfargning-elsa-eriksson-till-vanster-haller-i-kappen-med-garnharvor>. [Hämtad: 2025-03-09]
- Figur 22. Digitalt museum. (1940-tal.). *Elsa Eriksson med gårdens hästar*.
<https://digitaltmuseum.se/021017212905/elsa-eriksson-med-gardens-hastar-docka-till-hoger-heljesgarden-1940-talet>. [Hämtad: 2025-03-09]
- Figur 23. Digitaltmuseum. (1940-tal.). *Alster från vävkursen i skolan i Bolum 1940-talet*.
<https://digitaltmuseum.se/021017212203/alster-fran-vavkursen-i-skolan-bolum-1940-talet>. [Hämtad: 2025-03-09]
- Figur 24. Digitaltmuseum. (u.å.). *Ligan på cykeltur i Dalarna med Elsa Eriksson*.
<https://digitaltmuseum.se/021017212002/ligan-pa-cykeltur-i-dalarna-elsa-eriksson-heljesgarden-bolum-dagmar-johansson>. [Hämtad: 2025-03-09]
- Figur 25. Digitaltmuseum. (u.å.). *Elsa Eriksson Vilma Vilsson Hildingsberg m.fl.*
<https://digitaltmuseum.se/021017212288/elsa-eriksson-vilma-vilsson-hildingsberg-m-fl>.
[Hämtad: 2025-03-13]
- Tabell 1. Ekstam, U & Forshed, N. (1997). *Om hävden upphör*. Naturvårdsverket. [Figur s. 21]
- Tabell 2. Kjellsdotter Axelsson, Å. (2025). *Ängsarternas förändring på Heljesgården enligt modell försuccessionskategorier*. [Figur]

BILAGOR

- Bilaga 1. Gåvobrev från Lars Eriksson till Västergötlands museum 1996.
- Bilaga 2. Intervjufrågor till Mats Rosengren.
- Bilaga 3. Utdrag från rapport från 1997 om skötselplan för Heljesgårdens trädgård.
- Bilaga 4. Resultatlista från artinventeringen från 1996.
- Bilaga 5. Resultat av totalinventering maj 2024.
- Bilaga 6. Resultat av totalinventering juni 2024.
- Bilaga 7. Resultat av totalinventering augusti 2024.
- Bilaga 8. Arter som tillkommit och försvunnit sedan inventeringen 1996.
- Bilaga 9. Figur 1–2 visar trädvegetationen som varit på Heljesgården.
Figur 3–4 visar skillnad i igenväxning av Hornborgasjön
Figur 5–6 visar äldre kartor med typ av bruk av marken runt Heljesgården.
- Bilaga 10. Figur 7–12 visar Heljesgårdens utveckling både av vegetation och byggnad från år 1924 till 2019.
- Bilaga 11. Figur 13–14 visar Heljesgårdens björkallé.
Figur 15–16 visar de idag invasiva lupinerna och en rabatt med tulpaner.
- Bilaga 12. Figur 17–19 visar några av Elsas alster från Västergötlands museums arkiv.

Gåvobrev från Lars Eriksson till Västergötlands museum 1996

En av studiens författare förenklad och förkortat version av gåvobrevet. Kopia av originalet finns som sparad bildfil. (Västergötlands museum F5F: 4)

Jag Lars Eriksson född på Backgården N Lundby, Axvall vill uttrycka min yttersta vilja, då jag saknar arvingar. Min gård omfattande fastigheterna Bolum Heljesgården 16:5 och Bolumstorp 2:8 med en areal av 6,6 hektar ska ges som gåva till Västergötlands Museum med syfte att gården ska användas för kulturhistorisk forskning inom museets verksamhetsområde. I övrigt hänvisar jag till stadgarna hur jag önskar att gården ska skötas fram till mitt frånfalle samt önskemål om Västergötlands Museums handhavande i framtiden.

Under min livstid eller så länge jag vill och kan bo kvar i huset, vill jag att skötseln av fastigheterna, jord, skog, och byggnader skall handhas av "Arbetsgrupp Heljesgården" i samarbete med Västergötlands Museum, Naturvårdsverket och Länsstyrelsen. Syftet med samarbetet är att utveckla gården och fastigheterna till det allmän glädje och nytta. Jag vill att gården blir en levande gård för barnen skull. Jag önskar att skolklasser från exempelvis Broddetorpsskolan, ungdomar från Bolums missionshus och andra gäster ska kunna komma och utföra sysslor på gården och uppleva den gamla bruksmiljön och titta på de saker som finns samlat på gården.

Alla inventarier skall vara kvar på gården och ingen ska göra anspråk på att ta något från gården.

Jag vill att en ordförare i "Arbetsgruppen Heljesgården" skall finnas och se till att samordna och verkställa gruppens överenskommelser. Övriga personer som jag önskar ska ingå i gruppen är arrendatorn, min kusin, grannarna runt omkring min skogsman och Mats Rosengren.

För övrigt önskar jag att:

- "Arbetsgruppen Heljesgården" samverkar om dagliga problem, de ska "Prata med varandra".
- Jag ser gärna att arrendatorn ska bruka jorden utan arrendeavgift under min levnad.
- Nyttjandet av betesmarkerna ska ske så att betetrycket anpassas till ängarnas skötsel i enlighet med vad som krävs för att återskapa ett 1800-tals sekelskifteslandskap. Ängarna ska även kunna betas av andra än nötkreatur. Markbearbetning och konstgödning av ängsmarkerna ska ej ske enl. bestämmelser i skötselplanen för naturbete.
- Byggnaderna skall successivt renoveras så att bilden av 1800-talet sekelskiftet kan växa fram och därvid ska råd inhämtas från Västergötlands Museum och andra myndigheter.
- Gamla verktyg och maskiner ska om möjligt återställas i funktionsdugligt skick.
- Ansökan om att gården ska ingå i ett naturreservat skall tillgodoses så snart som möjligt genom museets försorg.
- Skogen ska skötas enligt gammal tradition och för underhåll av fastigheterna.
- Det kulturhistoriska värdet av fastigheternas byggnader, inventarier och mark ska dokumenteras.
- Arbetsgruppen följer givna expertråd från länsmuseet och andra kulturbevakande myndigheter
- Det unika i Bolums ängar lyfts fram och ges en helhetsbild i samarbete med Naturvårdsverket och Museet.
- Vår skogsman ska i mån av tid sköta skogen, som han gjort de senaste decenniet i samråd med "Arbetsgruppen Heljesgården" och Museet.
- Jaktarrendet bör i en framtid erbjudas arrendatorn.

Jag vill att Styrelsen för Västergötlands Museum förklarar sig villig att mottaga gåvan samt fortsätta vårda och sköta fastigheterna i enlighet med de regler, som för stiftelsen i övrigt. Vidare att museet, relaterat till museets ekonomi, efter bästa förmåga tillvaratar arbetsgruppens insatser och i tillämpliga delar samverkar för framtiden.

Bolum 1996

Lars Eriksson

Intervjufrågor till Mats Rosengren

Öppna frågor:

1. *Berätta om din bakgrund?*
2. *Berätta om Heljesgården?*
3. *Berätta om ängen i trädgården på Heljesgården?*

Följdfrågor:

Har du någon speciell strategi när du gör den första slåttern?

Är det någon särskild art du har sparat i år?

Är det några arter som du hoppas ska dyka upp på ängen?

Vad tänker du är en typisk ängsväxt, att har man den så är det en äng?

Finns det arter som du ser som ett bekymmer?

Finns det några skötselplaner för Heljesgården som är nedtecknade någonstans eller görs skötseln helt efter ditt huvud?

4. *Berätta om de största värdena på Heljesgården?*

Utdrag från rapport från 1997 om skötselplan för Heljesgårdens trädgård

En del av den rapport *Heljesgården Bolum- Kunskapsunderlag inför upprättande av detaljerad skötselplan 1997* som utarbetades 1996 men inte antogs. Här står förslag för skötsel av trädgården med fokus på att återskapa 1920-talets utseende (Västergötlands museum, F5:7).

1954

1. Trädgården

Mål
Återskapa 20-tals trädgård. Tidstypisk grusgång och rundel framför veranda. Upplevelse av äldre trädgårdsväxter. Åskådliggöra inslaget av nyttoväxter (frukt och bär).

Historik
Ingick i Utängen till Bolums by. Uppodlades under 1800-talets första hälft. Blev tomtmark i samband med genomförandet av laga skifte.

Beskrivning
Flertalet vildvuxna fruktträd och buskar (äpplen, päron, plommon, körsbär, vinbär, krusbär). Igenväxt grusgång. Felplacerad stenhäll (verandagolv) i stenkantad rundel framför bostadshusets entré. Inplanterade vilda blommor från markerna. Lieslås en till två gånger om året. Stenkantade rabatten i trädgårdens nordöstra hörn ligger ett litet traktorgarage byggt 1954. *By ett litet hus som 1976 best 1999(?)*

Trädgården avgränsas i söder av en stenmur och i norr av ett rostigt "Gunnebo"- stängsel. Östra hägnaden är i norra delen hagtornshäck och i söder ett trästaket av två horisontella brädor. Västra hägnaden mot fägården består av nedplockad stenmur med en överbyggnad av liggande trävirke. Grindhål för tillfartsvägen mot fägården. Grindhållare av järnvägsräls. Två hål i samma stenmur längre söderut, varav en för genomgång till vedbacken. *borze*

Gamla tillfartsvägen går från landsvägen ner genom en björkallé mot huset och svänger runt husets norra gavel. Allén slutar vid trädgårdens trästaket. Norr om allén vidtar åker och söder om finns en mindre oanvänd gräsyta fram till den nya tillfartsvägen. Denna nya väg löper från landsvägen i en svag kurva runt trädgården och boningshuset, runt vedbacken och mellan höns hus och ladugård in på gårdsplanen. Mellan trädgårdens södra avgränsning och nya vägen ligger en igenväxt köksträdgård med fruktträd, och bärbuskar, och *den gamla allén*.

Areal
0,4 ha.

- 9 -

Resultatlista från artinventeringen från 1996

Resultatlistan från artinventeringen som gjordes i augusti 1996 av Mats Rosengren från rapporten *Heljesgården Bolum- Kunskapsunderlag inför upprättande av detaljerad skötselplan 1997* (Västergötlands museum, F5:7).

Odlade/införda		Naturliga		
Lupin	Bondpion	Ängsfräken	Nejlikrot	Krusbär
Kärleksört	Praktlysing	Majbräken	Liten blåklocka	Lundgröe
Mongoliskt fetblad	Blåsippa	Träjon	Rölleka	Revsmörblomma
Sibiriskt fetblad	Hesperis	Hundkäxing	Kirskål	Viola sp.
Kaukasiskt fetblad	Riddarsporre	Luddlosta	Vitklöver	Rundhagtorn
Liten fetknopp	Kornvallmo	Tuvtåtel	Smörblomma	Höstfibbla
Vit fetknopp	Tidlösa	Daggkåpa sp.	Kvickrot	Åkervädd
Rödklint	Vintergröna	Hundkex	Skogsnäva	Mandelblom
Rödfibbla	Röda vinbär	Bockrot	Groblad	Ängshaverrot
Akleja	Sparris	Stormåra	Knölklocka	Trampört
Gullviva (flera färger)	Äpple, olika sorter	Gulmåra	Förgätmigej	Timotej
Såpnejlika	Plommon	Stinknäva	Våtarv	Stenbär
Bolltistel	Krikon	Fyrkantig johannesört	Åkertistel	Alm
Borstnejlika	Päron	Häckvicker	Hallon	Ask
Hässleklocka	Körsbär	Kräkvicker	Iris sp.	Lönn
Toppklocka	Olvon	Grässtjärnblomma	Gulvial	Gran
Spansk körvel	Thuja	Rödkämpar	Harkål	Ek
Penningblad	Syren	Teveronika	Liljekonvalj	Måbär
Prästrage	Forsythia	Brännässla	Ogräsmaskros	Hassel
Krollilja	Doftschersmin	Nypon	Trolldruva	
Tulpan	Buxbom	Rosa sp	Mjölkört	
Narcisser	Björk, i allén	Bergdunört	Brunört	
Kanadensiskt gullris		Tomtskräppa	Druvfläder	

Arter som tillkommit och försvunnit sedan inventeringen 1996

Tabell 4. Visar både naturligt och aktivt introducerade arter som TILLKOMMIT sedan inventeringen 1996.

Arter som TILLKOMMIT sedan inventering augusti 1996	
Naturligt introducerade (ängsarter)	
Vetenskapligt namn	Svenskt namn
<i>Arenaria serpyllifolia</i>	Sandnarv
<i>Astragalus glycyphyllos</i>	Sötvedel
<i>Campanula persicifolia</i>	Stor blåklocka
<i>Capsella bursa-pastoris</i>	Lomme
<i>Carum carvi</i>	Kummin
<i>Chenopodium album</i>	Svinmålla
<i>Epuisetum arvense</i>	Åkerfräken OOO
<i>Filipendula ulmaria</i>	Älggräs
<i>Fragaria vesca</i>	Smultron
<i>Galium boreale</i>	Vitmåra
<i>Hieracium umbellatum</i>	flockfibbla
<i>Lathyrus lilifolius</i>	Gökärt
<i>Medicago lupulina</i>	humleusern
<i>Ornithogalum umbellatum</i>	Morgonstjärna
<i>Plantago lanceolata</i>	Svartkämpar
<i>Rumex thyrsiflorus</i>	Ängsyra
<i>Sedum sexangulare</i>	Kantig fetknopp
<i>Thlaspi arvense</i>	Penningört
<i>Trifolium pratense</i>	Rödklöver
<i>Tussilago farfara</i>	Hästhov
<i>Veronica officinalis</i>	Ärenpris
Naturligt introducerade (gräsarter)	
Vetenskapligt namn	Svenskt namn
<i>Agrostis capillaris</i>	Rödven
<i>Anthoxanthum odoratum</i>	Vårbrodd
<i>Arrhenatherum elatius</i>	Knylhavre OOO
<i>Festuca rubra</i>	Rödsvingel
<i>Poa annua</i>	Vitgröe
<i>Poa pratensis</i>	Ängsgröe
Aktivt introducerade (trädgårdsarter)	
Vetenskapligt namn	Svenskt namn
<i>Muscari botryoides</i>	Pärlhyacint
<i>Rudbeckia laciniata</i>	Höstrudbeckia
OOO Problematiska arter enligt Rosengren, M. (2025)	
XXX Invasiva arter enligt Naturvårdsverket (2025)	

Tabell 5. Visar både naturligt och aktivt introducerade arter som FÖRSVUNNIT sedan inventeringen 1996.

Arter som FÖRSVUNNIT sedan inventering augusti 1996	
Naturligt introducerade (ängsarter)	
Vetenskapligt namn	Svenskt namn
<i>Athyrium filix-femina</i>	Majbräken
<i>Chamaenerion angustifolium</i>	Mjölkört
<i>Convallaria majalis</i>	Liljevonalj
<i>Epilobium montanum</i>	Bergdunört
<i>Galium album</i>	Stormåra OOO
<i>Galium verum</i>	Gulmåra
<i>Geum urbanum</i>	Nejlikerot
<i>Knautia arvensis</i>	Åkervädd
<i>Pimpinella saxifraga</i>	Bockrot
<i>Plantago media</i>	Rödkämpar
<i>Polygonum aviculare</i>	Trampört
<i>Prunella vulgaris</i>	Brunört
<i>Rumex obtusifolius</i>	Tomtskräppa
<i>Scorzoneroide autumnalis</i>	Höstfibbla
<i>Stellaria media</i>	Våtarv
Naturligt introducerade (gräsarter)	
Vetenskapligt namn	Svenskt namn
<i>Bromus hordeaceus</i>	Luddlosta
<i>Elymus repens</i>	Kvickrot OOO
Aktivt introducerade (trädgårdsarter)	
Vetenskapligt namn	Svenskt namn
<i>Asparagus officinalis</i>	Sparris
<i>Campanula latifolia</i>	Hässelklocka
<i>Colchicum autumnale</i>	Tidlösa
<i>Delphinium sp.</i>	Riddarsporre
<i>Hyloelephium ewersii</i>	Mongolisk fetblad
<i>Hyloelephium telephium</i>	Kärleksört
<i>Iris sp.</i>	Iris
<i>Papaver rhoeas</i>	Kornvallmo
<i>Phedimus hybridus</i>	Sibirisk fetblad
<i>Saponaria officinalis</i>	Såpnejlika
<i>Sedum album</i>	Vit fetknopp
<i>Sedum annuum</i>	Liten fetknopp
<i>Solidago canadensis</i>	Kanadensiskt gullris XXX
<i>Vinca minor</i>	Vintergröna OOO
OOO Problematiska arter enligt Rosengren, M. (2025)	
XXX Invasiva arter enligt Naturvårdsverket (2025)	



Figur 1. Flygfoto över Heljesgården på 40-talet (Digitalt museum 40-tal)
<https://digitaltmuseum.se/021017212755/1m16-b145153-70>.



Figur 2. Flygfoto över Heljesgården på 50-60 talet. Här syns de stora granarna (Digitalt museum o.å.)
<https://digitaltmuseum.se/021017212353/1m16-b145153-299>.



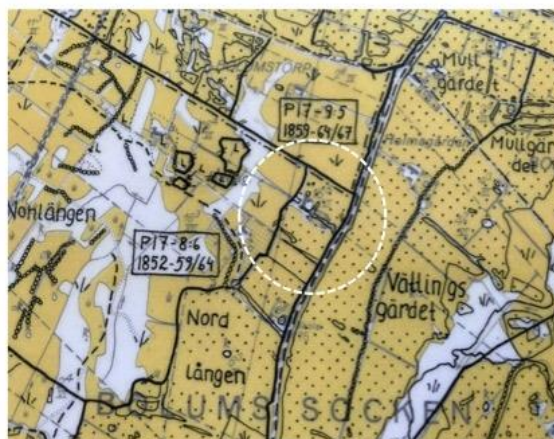
Figur 3. Hornborgasjön på 60-talet. Sjön var igenväxt och omgivande mark var öppen (Lantmäteriet 1960).
<https://minkarta.lantmateriet.se/>.



Figur 4. Hornborgasjön 2025. Sjön är öppen och det finns områden med skog (Lantmäteriet 2025).
<https://minkarta.lantmateriet.se/>.



Figur 5. Heljesgården, kartöverlägg 1793. oprickad betyder öppen ångsmark (Rosengren 1996).



Figur 6. Heljesgården kartöverlägg 1850-60. Vid laga skifte. Prickad mark betyder brukad mark (Rosengren 1996).



Figur 7. Här syns rundeln med stenarna och gångarna (Digitalt museum 1924).
<https://digitaltmuseum.se/021017212104/>



Figur 8. Mycket växtlighet runt verandan, kalkhällen har dykt upp (Digitalt museum 1940-tal).
<https://digitaltmuseum.se/021017212410/>



Figur 9. En stor gran i rundeln (Digitalt museum 1950-tal).
<https://digitaltmuseum.se/021017212603/>



Figur 10. En björk pryder rundeln och det är mycket vegetation (Digitalt museum 1970-80 tal).
<https://digitaltmuseum.se/021017212100/>



Figur 11. Heljesgården 1996 överväxet trädgård (Västergötlandsmuseum F5F:4)



Figur 12. Här ses ängsblommorna prunka (Falköpings kommun 2019) återgiven med tillåtelse



Figur 13. Björkallén 1920-talet.
Digitalt museum (o.å.)
<https://digitalmuseum.se/021017212228/haljesgardens-alle>



Figur 14. Björkallén 1996.
Krantz-Orebäck, E., Rosengren, M. & Vretemark, M. (1997).



Figur 15. Lupiner i trädgården 1982 innan de klassades som invasiva (Digitalt museum 1982).
<https://digitalmuseum.se/021017213055/haljesgarden-lupiner-vid-stora-granen-1982>



Figur 16. Tulpanrabatt trädgården 1970-80 tal (Digitalt museum (o.å).
<https://digitalmuseum.se/021017212950/tulpaner-haljesgarden-1970-1980-talet>

Några av Elsas alster från Västergötlands museums arkiv



Figur 17. Elsas blomsteräng med bland annat röklöver, fibbla, hundloka, blåklocka, klätt och blåklint (Västergötlands museum SA 136:40).



Figur 18. Elsas luktärter (Västergötlands museum SA 136:40).



Figur 19. Elsas nyponros (Västergötlands museum SA 136:40).