



EKONOMISKT BISTÅND OCH BROTTLIGHETEN I SVERIGE

En komparativ studie om hur sociala investeringar påverkar
kriminalitetsnivåerna i Sverige

Toni Lijesnic & Junie Lind

Abstract

This study examines the connection between Sweden's crime rate and financial aid, focusing on the effects of social spending on different types of criminal activity in the Swedish municipalities between 2000 and 2022. Using theories such as social support theory and utility maximization, the study investigates the relationship between economic assistance and crimes like theft, attempted murder, drug offenses, and assault. The results suggest a complicated relationship: financial aid is associated with a rise in drug offenses and assaults but a decrease in larceny and robberies, when controlling for all observed and unobserved time invariant factors in the municipal factors (a fixed effects panel data model). However, when we test our model for robustness, the effects disappear meaning that other factors that are time varying in the municipality are biasing our estimates. Examples for this may be factors like peer pressure, substance addiction, and socioeconomic conditions that have a considerable impact on criminal conduct, financial aid alone may not be adequate to curb crime. The report highlights the necessity for a multimodal strategy that combines financial assistance with other forms of crime prevention. It highlights the importance of further research to explore additional variables influencing criminal activity and to develop comprehensive strategies for crime reduction. Overall, the research contributes to understanding the interplay between economic factors and crime, offering insights into the limitations and potential of economic assistance as a crime prevention tool.

Kandidatuppsats Nationalekonomi, 15 hp
Institutionen för nationalekonomi med statistik
Vårtermin 2024

Handledare: Björn Tyrefors

Nyckelord: Ekonomiskt bistånd, Brottlighet, Social Support Theory, Sverige,
Nyttomaximering

Förord

Vi vill rikta ett varmt tack till vår handledare Björn Tyrefors, som med sin kunskap och erfarenhet har stöttat oss genom hela uppsatsprocessen. Dina råd har varit mycket hjälpsamma för vårt arbete.

Toni Lijesnic & Junie Lind

Innehållsförteckning

1. Inledning.....	1
Syfte och frågeställning	4
Avgränsning.....	4
2. Teori och tidigare forskning	5
2.1 Teori.....	5
2.1.1 Social Support Theory	5
2.1.2 Nyttomaximering	6
2.2 Tidigare forskning	8
2.2.1 Internationella studier som undersökt försörjningsstöd och dess påverkan på kriminalitet.....	8
2.2.2 Studier i Sverige som undersöker försörjningsstöd, och samarbete med aktörer och dess påverkan på kriminalitet.....	9
2.2.3 Effekter av ekonomiskt bistånd på relaterade sociala faktorer, såsom fattigdom, arbetslöshet och utbildning.	11
3. Metod och material.....	14
3.1 Material	14
3.1.1 Datakällor.....	14
3.1.2 Datahantering	15
3.2 Metod	16
3.2.1 Robusthetsanalys.....	17
3.2.2 Beroende variabler	18
3.2.3 Oberoende variabel	19
3.2.4 Deskriptiv statistik	19
4. Resultat.....	22
4.1.1 Effekten av ekonomiskt bistånd på narkotikabrott	22
4.1.2 Effekten av ekonomiskt bistånd på misstänkta mordförsök	24
4.1.3 Effekten av ekonomiskt bistånd på misshandelsbrott	25
4.1.4 Effekten av ekonomiskt bistånd på rån- och stöldbrott	27
5. Slutsatser	29
Referenser.....	32

1. Inledning

När samhällen runt om i världen står inför utmaningen att minska brottsligheten blir frågan om det finansiella biståndets roll allt viktigare. Forskning visar att ekonomiska faktorer har stor inverkan på brottsnivåerna, vilket i sin tur belyser behovet av att undersöka effekterna av ekonomiskt stöd. Kopplingen mellan ekonomi och brottslighet är komplex och mångsidig, där fattigdom, arbetslöshet och ekonomisk ojämlikhet ofta nämns som drivkrafter till kriminellt beteende.

Historiskt har samhället försökt ta itu med dessa grundläggande ekonomiska problem genom olika former av ekonomiskt bistånd såsom försörjningsstöd, arbetsmarknadsprogram och direkt ekonomisk stimulans till hushållen. Syftet med dessa insatser är inte bara att mildra omedelbara ekonomiska svårigheter, utan också att lägga en stabilare grund för en långsiktig social och ekonomisk utveckling. Trots dessa ansträngningar kvarstår frågor om hur effektiva dessa program är för att minska brottsligheten. I vår uppsats ämnar vi att utvärdera det ekonomiska biståndets roll också benämnt som försörjningsstöd. Det ekonomiska biståndet som delas ut i Sverige är ett ovillkorat bidrag som man får om man är berättigad utan motprestation.

Relationen mellan ovillkorat bidrag och brottslighet är inte helt klarlagd. I denna uppsats avser vi därför bidra till denna litteratur genom att studera relationen mellan ekonomiskt bistånd också kallt försörjningsstöd och brottslighet med dataunderlag från svenska kommuner. Ekonomiskt bistånd grundar sig på Socialtjänstlagen (2001:453) och innebär att kommunerna i Sverige har det primära ansvaret att säkerställa ekonomisk- och social trygghet, och verka för att främja jämlika levnadsvillkor och ett aktivt deltagande i samhället. Det ekonomiska biståndet delas ut av socialtjänsten i kommunerna. Socialtjänsten fördelar det ekonomiska biståndet och ska tillsammans med statliga förvaltningsmyndigheter säkerställa att rättigheter till bistånd tillgodoses enligt lagstiftningen. Det är staten som fastställer lagar och regler som ska gälla för det ekonomiska biståndet. Det finns ytterligare statsbidrag att tillgå för specifika ändamål inom socialtjänsten (Andersson, 2016, s.6–7).

Det finns en rad positiva externaliteter som följer med ekonomiskt bistånd. Definitionen av ekonomiskt bistånd innebär att du som privatperson kan ansöka om försörjningsstöd eller annat bistånd hos socialtjänsten i din kommun. Regler angående ekonomiskt bistånd finns i socialtjänstlagen. Försörjningsstödet ska tillgodose hushållets mer regelbundna utgifter och består av riksnormen. Riksnormen är en miniminivå för de behov som ska täckas. Vid beräkning av försörjningsstöd lägger man ihop hushållets riksnorm och skäliga kostnader, summan visar då hushållets ekonomiska behov. Beloppet minskar med hushållets inkomster efter skatt och därefter får vi ett resultat som utgör vad hushållet behöver i försörjningsstöd. (Socialstyrelsen 2023)

Grundtanken är att det ska utgöra ett tillfälligt stöd under kortare perioder av försörjningsproblem. Det ger ett nödvändigt ekonomiskt skyddsnät vilket möjliggör människors deltagande i samhällslivet (Höglund, 2021, s.20). Det kan även förhindra ekonomisk depression och minska kriminella aktiviteter. Dock är det viktigt att nämna att barn och unga som växer upp i ekonomisk utsatthet går inte bara miste om materiella saker utan det kan leda till en större risk för utanförskap, psykisk ohälsa, svag skolpresentation och missbruk samt kriminalitet i vuxenlivet. (Höglund, 2021, s.42) Dessutom är det nödvändigt att adressera utmaningar kring långvarigt biståndsmottagande som minskad möjlighet till arbets- och bostadsmarknad. Ett långvarigt bistånd kan alltså leda till ekonomisk otrygghet, minskad livskvalitet och därmed ökade kostnader för kommunerna (Höglund, 2021, s.69).

Bristen på åtgärder mot den ökade kriminaliteten är sedan länge ett debatterat ämne och har under senare år fått ett allt större fokus. Grov- och organiserad brottslighet utgör ett hot mot samhället och är förödande för offren samt deras anhöriga. Under 2022 inträffade 62 dödsskjutningar i Sverige vilket är över sex gånger mer än våra nordiska grannländer. Den grova brottsligheten går allt lägre ned i åldrarna, vilket innebär att det krävs åtgärder tidigt i uppväxten. Samhället måste reagera och sociala insatser måste sättas in långt innan barn begår sitt första brott. Genom att regeringen ger socialnämnden möjlighet att besluta om öppna insatser utan föräldrarnas samtycke, ska det bli lättare för skolor, socialtjänsten och polisen att dela information och arbeta tillsammans (Regeringen, 2023).

I takt med ökade insikter kring vikten av minskad kriminalitet har ett antal lagstiftningar införts. Den 1 juli 2023 trädde *Lag (2023:196) om kommunernas ansvar för brottsförebyggande arbete* genom. Det var första gången som det kommunala brottsförebyggandet reglerades i svensk lag. Den nya lagstiftningen innebar en viktig förändring i Sveriges brottsförebyggande arbete, där polisen nu får möjlighet att samarbeta med andra myndigheter för att öka säkerheten och förhoppningsvis minska brottsligheten. Uppgiften att implementera lagen över hela landet ligger nu hos kommunerna med stöd av Brottsförebyggande rådet (Brå) och länsstyrelsen. Enligt Brå kommer lagstiftningen ge kommunerna en verklig möjlighet att utveckla effektiva metoder för att förebygga brott med medborgarnas trygghet i fokus.

Det leder till ett ökat krav på kommunerna men det ger varje kommun möjligheten att förbättra och utveckla sitt brottsförebyggande arbete och tillämpa resurser utifrån deras behov. Således ökar likaså Brås ansvar för att kunna hjälpa kommunerna och följa upp deras arbete, därmed har ett antal stödinsatser tillämpats som varje kommun uppmanas att använda (Larsson & Svanberg, 2023). Trots införandet av den nya lagstiftningen krävs ytterligare åtgärder för att möta nutidens samhällsutmaningar. Den nuvarande socialtjänstlagen bygger till stora delar på socialtjänstlagen som infördes 1980. Sedan dess har samhället förändrats och vi möter nu nya samhällsproblem, allt från segregation, otrygghet i utsatta områden och rekrytering i kriminella gäng. Genom effektiva åtgärder och resursanvändning behöver socialtjänstlagen och socialtjänsten reformeras.

I budgetpropositionen för 2024 föreslår regeringen att omfattande satsningar krävs för att reformen ska möjliggöras. Enligt socialtjänstminister Camilla Grönvall, krävs en långsiktig omställning för att åstadkomma resultat. Detta innebär att socialtjänsten måste skifta fokus och börja arbeta med att förebygga och förhindra brottslighet. Det kan vara att utöka socialtjänstens verksamheter och att samverka med andra myndigheter som skola, polis och framför allt civila samhällsorganisationer. För att motivera en omställning av verksamheten ska en ny socialtjänstlag presenteras under 2024, där regeringen föreslår en kompetens- och bemanningssatsning om 3.6 miljarder kronor för 2024 till 2028 i årets budgetproposition. Utöver detta har regeringen en överenskommelse med Sveriges samtliga kommuner om 20 miljoner per år för att ge stöd för kommunernas omställning. (Grönvall, 2023).

Syfte och frågeställning

Det finns redan nu underlag som visar att individers- och samhällets ekonomiska situation har en inverkan på kriminaliteten i Sverige. Trots detta finns det begränsad forskning kring ämnet som avser att undersöka det huvudsakliga sambandet mellan dessa två faktorer. Studien avser att analysera effekterna av hur ekonomiskt bistånd påverkar kriminaliteten i Sverige och vilka konsekvenser det för med sig. Vi kommer att undersöka och kartlägga sambandet mellan ekonomiskt bistånd och olika former av kriminalitet, samt identifiera orsaker och ge en förklaring till kopplingen mellan dessa faktorer. Genom att använda oss av olika kriminalitetsindikatorer och socioekonomiska variabler kommer granskningen förhoppningsvis visa om det finns potentiella skillnader i sambandet mellan sociala stödprogram och brottslighet i kommuner. Uppsatsen avser därmed att besvara följande frågeställning:

Är ekonomiskt bistånd ett effektivt medel för att påverka kriminaliteten i Sverige?

Avgränsning

Denna studie undersöker hur ekonomiskt bistånd påverkar brottsnivåerna under perioden 2000–2022. Val för perioden beror främst på tillgång till data och samhällets utveckling under 2000-talet. I studien kommer huvudfokus att vara på ekonomiskt bistånd men vi kommer även kontrollera för sociala investeringar som SIG, SPPF, GIV då dessa variabler ingår i en del av det ekonomiska biståndet. Slutligen kommer vi att avgränsa arbetet till fyra olika kategorier av brott, försök till mord eller dråp, stöld och rån, brott mot narkotikastrafflagen och misshandelsbrott.

2. Teori och tidigare forskning

2.1 Teori

2.1.1 Social Support Theory

Social support theory utforskar sambandet mellan välfärdsutgifter och allvarlig brottslighet, med fokus på implikationerna för teorin om socialt stöd. Den utforskar hur socialt stöd, antingen tillhandahållet av regeringen eller icke-statliga enheter, kan påverka brottslighetsnivåerna. Studien granskar tidigare forskning om ämnet och belyser olika perspektiv på rollen av socialt stöd för brottsförebyggande åtgärder. (Worrall, 2005, s.386)

Worrall använde sig av paneldatanalys i genomförandet av studien om förhållandet mellan välfärdsutgifter och allvarlig brottslighet. Han använde paneldata från alla 58 län i Kalifornien täckande åren 1990 - 1998, vilket resulterade i totalt 522 observationer. Denna metod möjliggjorde undersökning av förändringar i välfärdsutgifter och brottsnivåer över tid inom samma analysenheter. (Worrall, 2005, s.364)

Studien betonar vikten av förklaringar på makronivå och hävdar att om teorin fokuserar på att skapa en känsla av gemenskap och förtroende bland medborgarna, kan en utförlig undersökning av förändringar i välfärdsutgifter och brottsnivå över tid göras (Worrall, 2005, s.366). Genom att lyfta fram förklaringar på makronivå understryker studien att detta tillvägagångssätt ger insikter i hur social dynamik, gemenskaps relationer och stödsystem kan spela en avgörande roll för att forma mönster av kriminellt beteende och informerar om potentiella strategier för brottsförebyggande och ingripande.

Inom teorin finns en diskussion som bidrar till en djupare förståelse av hur olika typer av stöd kan påverka beteendet inom kriminalitet. Vissa forskare hävdar att statligt sponsrade sociala stödprogram, såsom välfärds initiativ, kan spela en viktig roll för att minska kriminellt beteende genom att ta itu med sociala ojämlikheter, tillhandahålla viktiga resurser till utsatta befolkningsgrupper och främja social sammanhållning. Statligt stöd ses som en potentiell mekanism för att mildra effekterna av kriminogena stammar, och erbjuder individer att få

tillgång till nödvändig hjälp, stödtjänster och möjligheter till social integration. Å andra sidan finns det perspektiv som förespråkar en alternativ metod, såsom icke-statliga former av stöd. Att nätverk och mänskliga relationer kan vara lika eller mer effektiva för att förebygga brott. Studien tyder på att förhållandet mellan statligt sponsrat socialt stöd och brottslighet är komplext, och effektiviteten av sådana program för att minska brott kan variera beroende på specifika faktorer och sammanhang. (Worrall, 2005, s.385–386)

Studien erkänner begränsningarna i befintlig forskning och bekräftar att ytterligare studier för att utforska samspel mellan socialt stöd, brott, offentliga utgifter och andra faktorer som inkomstojämlikhet är nödvändigt. Den föreslår att mer tvärvetenskaplig forskning behövs för att förstå hur välfärdssystem i olika länder kan påverka brottsnivåer. (Worrall, 2005, s.386)

Sammanfattningsvis indikerar analysen ett begränsat samband mellan välfärdsutgifter och grov brottslighet, och att andra faktorer utöver välfärdsutgifter kan ha en mer betydande inverkan på kriminell verksamhet. Resultaten utmanar tidigare antaganden om de direkta effekterna av välfärdsutgifter på brottsligheten och understryker behovet av ytterligare forskning för att utforska interaktionen mellan sociala stödmekanismer, regeringspolitik och kriminellt beteende (Worrall, 2005, s.371). Vår uppsats kommer att bidra med en liknande metod men vi kommer att undersöka en annan kontext.

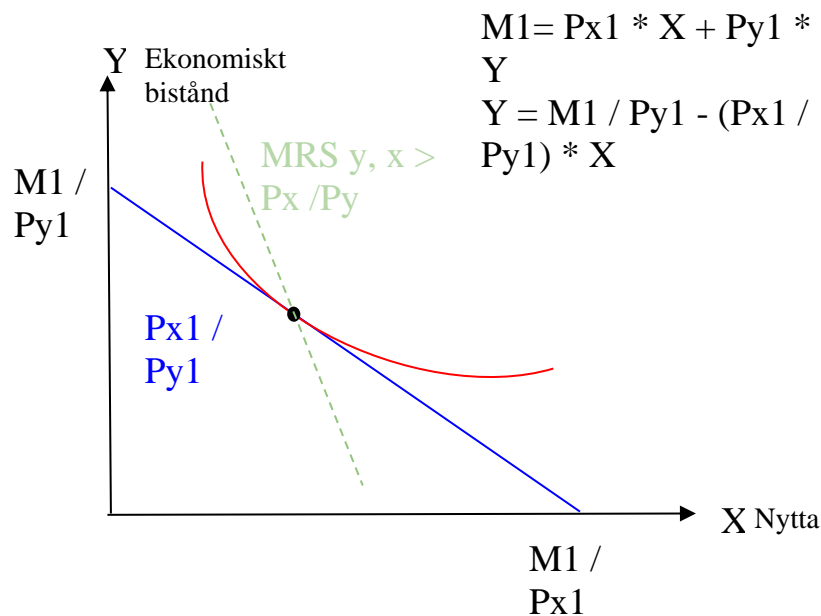
2.1.2 Nyttomaximering

Genom att tillämpa nyttomaximeringsteorin kan vi undersöka hur olika former av socialt stöd påverkar individers beslut att begå brott. Vi analyserar hur dessa resurser påverkar deras nytta eller välbefinnande och därigenom deras incitament att begå brott.

Om vi utgår från nyttomaximering teorin, som bygger på antagandet att individer strävar efter att maximera sin egen nytta eller välbefinnande med hänsyn till sina begränsade resurser och preferenser. Kan vi betrakta socialt stöd som en resurs som individer använder för att öka sin nytta. Ekonomiskt bistånd kan leda till stöd i form av tillgång till arbetsmarknadsprogram, utbildning, psykologisk hjälp vilket kan öka individens möjligheter att uppnå sina mål och öka välbefinnandet. Vi kan då förvänta oss att individer som har tillgång till ekonomiskt

bistånd är mindre benägna att begå brott. Detta beror på att de har alternativa sätt att förbättra sin livssituation och hantera svårigheter utan att behöva gripa till olagliga handlingar.

(Öljemark, 2023)



Vi vill maximera nyttan givet vår budgetrestriktion, det vill säga nå en indifferenskurva så långt från origo som möjligt. Vi måste därför sätta ihop vår nyttofunktion och vår budgetrestriktion där den blåa linjen utgör budgetrestriktionen, och den röda linjen indifferenskurvan. Den maximala nyttan uppnås där budgetrestriktion och indifferenskurva tangerar varandra, dvs att de har precis samma lutning vilket vi ser vid den svarta punkten. Vi når alltså nyttomaximering när marginella substitutionskvoten är lika med marginell omvandlingshastighet, $MRS = MRT$. (Young, 2016)

$$MRS = -MU1/MU2$$

$$MRT = -P1/P2$$

$$-MU1/MU2 = -P1/P2$$

$$MRS = MRT$$

2.2 Tidigare forskning

2.2.1 Internationella studier som undersökt försörjningsstöd och dess påverkan på kriminalitet.

I en analys av ovillkorliga kontant bidrag i Alaska har forskare analyserat hur dessa överföringar påverkar olika typer av brott. Studien undersöker om mottagandet av pengar påverkar förekomsten av brott såsom missbruk, egendomsbrott och våldsbrott. Författarna finner att utdelningen av pengar leder till en minskning av egendomsbrott med 8 % i regionen vilket indikerar att stödet leder till minskningar i ekonomisk press som annars skulle kunna leda till stöld, inbrott eller andra brott med ekonomiskt motiv. Studien finner dock en ökning av missbruk med 14 % i regionen dagen efter att stödet betalats ut och en 10 % ökning de kommande fyra veckorna efter att stödet betalats ut. Resultatet indikerar att stödet kan användas för konsumtion av droger vilket i sin tur kan öka incidenter relaterade till missbruk (Watson, Guettabi & Reimer, 2020). I en annan studie där man jämfört hur ekonomiskt bistånd påverkar brottsnivåer mellan 25 olika länder i västvärlden finner författarna ett negativt samband mellan ekonomiskt bistånd och brottsnivåer. Effekterna som man får av det ekonomiska biståndet verkar dock med tidsfördröjning, vilket innebär att den mängden ekonomiskt bistånd som spenderas idag inte verkar förens om några år, det är först då vi ser den verkliga effekten på brottsnivåerna. Författarna analyserar även kostnadseffektiviteten och kommer fram till att kostnaden för denna metod är relativt hög för att minska brott. Studien riktar sig främst till stöldbrott och mord där författarna finner att det finns en signifikant negativ effekt på antalet brott som begås i samband med mer ekonomiskt bistånd (Savage, Bennett & Danner, 2008).

Osvaldo Meloni (2014) har undersökt sambandet mellan sociala utgifter och brottsnivåer i Argentina, studien utforskar den dominerande uppfattningen om att mer sociala utgifter leder till minskad brottslighet. Meloni tittar främst på villkorliga kontantöverföringar och finner en generell negativ påverkan på kriminaliteten men att effekten varierar beroende på vilken typ av brott som utförs. Exempelvis hittar författaren signifikanta effekter när det kommer till överfallsbrott men inte till mord. Meloni kommer fram till att villkorligt ekonomiskt bistånd kan minska vissa typer av brott i Argentina specifikt genom villkorliga kontantöverföringar (Zhang, 1997; Chioda, De Mello & Soares, 2016).

Till skillnad från de två tidigare studierna finner Melissa Burek (2005) ett samband som skiljer sig från tidigare studier. I sin studie analyserar författaren korrelationen mellan ekonomiskt bistånd med specifikt fokus på stöd till familjer med beroende barn och egendomsbrott i Kentucky, USA. Burek (2005) finner en positiv korrelation mellan biståndet och egendomsbrott vilket indikerar att mer ekonomiskt bistånd bidrar till en ökning i denna typ av brott. Vilket i kontrast till det generella där man i stället observerar en negativ korrelation mellan ekonomiskt bistånd och brottnivåer. Författaren menar att högre ekonomiskt bistånd kan vara en bidragande faktor till att minska mängden grövre brott som begås men att brott av en mindre allvarlig nivå kan öka av mer ekonomiskt bistånd (Burek, 2005).

John L. Worall (2005) har undersökt hur ekonomiskt bistånd påverkar allvarliga brott i Kalifornien genom att titta på data från de olika länen i regionen. Analysen utgår ifrån fasta effekts regressioner och analyserar fem typer av allvarliga brott: Mord, Rån, Misshandel, Inbrott och stöld. Författaren menar att tidigare studier inte har adekvat kontrollerat för oobserverad heterogenitet och att det kan ha lett till partiska resultat. I sin studie utför han robusthetstest och flera modellspecifikationer, för att visa på att tidigare studier och dess resultat inte håller vid strängare tester. I resultatet finner författaren inget signifikant resultat mellan ekonomiskt bistånd och grövre brott, därav menar Worall (2005) att andra makroekonomiska processer kan på ett bättre sätt förklara förändringar i brottnivåer i Kalifornien (Worall, 2005).

2.2.2 Studier i Sverige som undersöker försörjningsstöd, och samarbete med aktörer och dess påverkan på kriminalitet.

Myndigheten Brå har sett en ökning av det dödliga våldet i Sverige, enligt Brå krävs ett större förebyggande av socialt stöd och försörjningsstöd, mot just ungdomar, för att tidigt kunna påverka och förhindra att de hamnar i brottslighet. Socialtjänsten anses ofta vara huvudaktören inom brottsförebyggande områden men sker oftast i samverkan med andra aktörer som sociala insatsgrupper (SIG), samverkan mellan skola, socialtjänst, polis och fritid (SSPF) och gruppvåldsintervention (GVI). Sociala insatsgrupper (SIG) är ett samarbete mellan socialtjänst, skola och polis som inrättades för att främst fokusera på unga individer som utmärker sig genom att de begått brott och därav ligger i riskzonen för att utveckla en vanekriminalitet. (Wigzell, 2020, s.10). Efter uppföljningen av SIG insatser på ungdomar som

registrerats i register före och efter insatserna visar att kriminalitet bland ungdomar har minskat både kring misstanke och lagföringsregistret. Trots att socialtjänstens insatser troligen har en påverkan på nedgången av kriminalitet går det inte att säkerställa helt. (Wigzell, 2020, s.22–24)

SSPF fokuserar på att anpassa arbetssätt på lokal nivå och på individer under 18 år. SSPF och SIG har en hel del liknelser men den största skillnaden är att SIG vänder sig till ungdomar med högre risknivå. (Brå, 2022, s.5) När en person blir aktuell för SSPF finns det flera initiativ och tillvägagångssätt. Efter bedömning av beslut skapas en åtgärdsplan som innefattar konkreta åtgärder från alla samverkande aktörer för den person och familj som har behov. Till sist görs uppföljningar på resultat, för att uppföljningarna ska vara meningsfulla är det viktigt att målen som sätts för individer är tydliga och mätbara. (Brå, 2022, s.11)

Därtill kommer gruppvåldsintervention (GIV) som drivs av Brå i samverkan med polismyndigheten och kriminalvården. Kommuner som Örebro, Göteborg, Uppsala och Huddinge började tidigt implementera strategin i samarbete med Kriminalvården och polisen. 2021 spreds GVI till fler platser, den grundläggande principen bibehålls men varje ny implementering anpassas också efter de lokala förhållandena. Arbetet finansieras delvis av EU:s ISF-fond för inre säkerhet, och Brå har samarbetat med National Network for Safe Communities (NNSC) vid John Jay College i USA för att vidareutveckla strategin, med NNSC som operativt stöd för pilotverksamheten i Malmö. Erfarenheterna som samlats sedan strategins början i Boston ger stöd för dess effektivitet i att minska våld inom grupper. Forskning och pålitlig erfarenhet visar på att i städer och områden där GVI implementeras kan en tydlig minskning av dödliga skjutningar observeras mellan 35–60%. (Wikström, 2021, BRÅ).

En del av GVI bygger på en strategi där man gör "fokuserad avskräckning", som innebär att förebygga aktörer med fokus på att ge snabba och tydliga konsekvenser för dåligt beteende. Målet är att förändra attityder och beteenden och bygger på kriminologisk teori. Forskning visar att när strategin implementeras på rätt sätt kan avskräckning vara ett effektivt medel för att minska grovt gängrelaterat våld. Denna forskning styrks även av European Crime Prevention Network (EUCPN) som är EU:s brottsförebyggande organisation. (Wikström, 2021, BRÅ).

Till sist fördelar Brå ut ekonomiskt stöd till kommuner för att stödja deras lokala brottsförebyggande arbete enligt lagen "Kommunernas ansvar för brottsförebyggande arbete". Målet med detta stöd är att bidra till att stärka och främja utvecklingen av kunskapsbaserade åtgärder för att förebygga brott på lokal nivå. Det ekonomiska stödet för brottsförebyggande åtgärder har ökat. 2024 ansökte 182 kommuner om ekonomiskt stöd för brottsförebyggande åtgärder till ett värde av över 200 miljoner kronor. En kommun kan söka stödet för att exempelvis öka förståelsen, förmågan och viljan att arbeta kunskapsbaserat och brottsförebyggande. Det kan handla om att öka kunskapen om exempelvis den nya lagen, brottsförebyggande arbete eller verkningsfulla metoder. Det kan också handla om utbildningsinsatser, att etablera nätverk och erfarenhetsutbyten, genomföra studiebesök, förstudier om kommunens personella förutsättningar, implementera nya metoder, utvärdera eller utveckla pågående arbete med mera. (Brå, 2024)

2.2.3 Effekter av ekonomiskt bistånd på relaterade sociala faktorer, såsom fattigdom, arbetslöshet och utbildning.

Studier som undersöker hur ovillkorligt ekonomiskt bistånd påverkar sociala faktorer såsom fattigdom, arbetslöshet och utbildning är spridda över ett stort fält där flera studier undersöker faktorer som tycks påverkas av ekonomiskt bistånd. I Ecuador har en studie utförts där man analyserar en typ av UCT (Unconditional cash transfer) som inte leder till en negativ påverkan på arbetslösheten som tycks vara ett antagande vid ovillkorligt ekonomiskt bistånd, där perceptionen är att incitamentet för att arbeta kommer att minska. Studien från Ecuador motsätter sig denna perception och menar att UCT:s inte har en negativ påverkan på arbetslösheten i Ecuador utan minskar i stället fattigdom (Mideros & Odonoghue, 2015). Resultatet stöds även av en studie baserad på effekten av ovillkorligt ekonomiskt bistånd på hälsotjänster i låg och medelinkomstländer, studien hittar bevis för att UCT:s ökar användningen av hälsovårdstjänster som i sin tur leder till en förbättrad hälsa och indirekt minskar fattigdom genom en förbättring av allmän hälsa och produktivitet (Pega, Liu, Walter, Pabayo, Saith & Lhachimi, 2017).

I USA har en studie genomförts med syftet att kartlägga effekten av UCT program och deras effekt på beteenden av de som får biståndet. Författaren till studien finner att UCT:s har en liten till ingen effekt på arbetskraftsdeltagande, de har en liten negativ effekt på arbetskraften i

USA. Vidare finner studien en positiv påverkan på utbildning, mer specifikt för barn i låginkomstfamiljer och yngre barn, det inkluderar ett högre skoldeltagande men även förbättrade resultat i skolan. Hälsan har förbättrats enligt studien, UCT:s har bidragit till en minskning i antal sjukhusvistelser samt att mental ohälsa har minskat och missbruk har minskat (Marinescu, 2018). I Malawi finner forskare att ovillkorligt ekonomiskt bistånd har bidragit till signifikanta förbättringar i den mentala hälsan bland ungdomar mer specifikt bland tjejer där depression har minskat med omkring 15 %. Författarna till studien menar att ovillkorligt ekonomiskt bidrag har bredare sociala förmåner än att endast bidra till omedelbart ekonomiskt stöd, såsom minskad fattigdom och en förbättrad mental hälsa hos invånarna (Angeles, De Hoop, Handa, Kilburn, Milazzo & Peterman, 2019). Lindsey Bullinger, Analisa Packham och Kerri Raissian (2023) har studerat effekterna av ovillkorligt ekonomiskt bistånd på barnmisshandel och vanvård. Författarna finner positiva och signifikanta resultat för att biståndet bidrar till minskningar i barnmisshandel och vanvård genom stabilitet i familjeekonomin och minskad stress bland vårdnadshavarna (Bullinger, Packham & Raissian, 2023).

I Alaska får nästan alla invånare ett bidrag från staten vilket har gjort det till en unik miljö att studera för att förstå hur dessa ovillkorade ekonomiska bidrag förändrar beteenden. I en analys av arbetsmarknaden i Alaska finner författare att bidraget minskar mängden arbetade timmar i regionen, de mäter även skillnaden mellan män och kvinnor där de finner att män med stor sannolikhet inte minskar sina arbetade timmar i och med bidraget. Men kvinnor minskar antalet arbetade timmar, mer specifikt kvinnor med yngre barn. Men inga tecken finns på att stora förändringar kommer att ske på arbetsmarknaden i samband med ekonomiska bidrag, att människor exempelvis skulle sluta arbeta för att de ekonomiska bidragen inte ger dem incentiv att göra det (Bibler, Guettabi & Reimer, 2023).

Sten-Åke Stenberg och Lars Brännström (2009) har undersökt hur arbetslöshet och försörjningsstödstagande hänger ihop i Sverige mellan åren 1946 och 1990. Genom en tidsserieanalys så försöker studien att förstå relationens riktning, om det är så att arbetslösheten påverkar antalet försörjningsstödstagande eller om det är tvärtom. Författarna finner i studien att sambandet mellan variablerna inte är enligt den mer traditionella uppfattningen där arbetslöshet driver upp försörjningsstödstagande utan tvärtom, där arbetslösheten anpassar sig efter andelen försörjningsstödstagande. Förhållandet som studien

hittar innebär att en ökning av försörjningsstödstagande leder till en ökning av arbetslöshet. Resultaten indikerar att sociala bidrag som är en form av ekonomiskt bistånd kan ha en direkt påverkan på arbetsmarknaden (Stenberg & Brännström, 2009).

3. Metod och material

Vår uppsats grundar sig i en kvantitativ metod där syftet är att förstå om ekonomiskt bistånd i Sverige påverkar kriminalitet, mer specifikt om det påverkar mordförsök, rån- och stöldbrott, misshandel eller narkotikabrott. Påverkas vissa av de här brotten i större utsträckning av ekonomiskt bistånd än de andra. Kvantitativ metod syftar till att "skilja det slumpmässiga från det meningsbärande" (Djurfeldt, Larsson & Stjärnhagen, s.37. 2018). En kvantitativ studie använder sig av variabler som är mätbara för att sedan kunna analysera pröva hypoteser eller frågeställningar som ställts upp, allt från objektiva mätningar till numeriska data kan användas i en kvantitativ metod för att kunna identifiera mönster, hitta statistiska relationer och pröva teorier (Djurfeldt et al, 2018). En fördel med att använda sig av en kvantitativ metod är att möjligheten till att hantera stora mängder data är god och det gör det möjligt att generalisera resultat till större populationer, exempelvis i denna studie där syftet är att dra en slutsats om ekonomiskt bistånd har en påverkan på kriminalitet i Sverige. Ännu en fördel med en kvantitativ metod är att studierna använder sig av numeriska data och objektiva mätningar vilket gör det möjligt för andra personer att replikera studier, vilket blir ett viktigt perspektiv för att kunna verifiera resultat från olika forskare.

3.1 Material

3.1.1 Datakällor

Studiens material kommer att utgå ifrån data som presenteras av BRÅ (Brottsförebyggande rådet) och Socialstyrelsen. BRÅ är en myndighet som arbetar för att minska kriminalitet och öka tryggheten i det svenska samhället, genom att bidra med fakta och sprida kunskap om brottsbekämpning, brottslighet och arbete i förebyggande av brottslighet till regering men även andra myndigheter inom det svenska rättsväsendet. BRÅ arbetar med att ta fram officiell rättsstatistik och analyserar källor som arbetar med rättsstatistik (Brottsförebyggande rådet, 2024). Socialstyrelsen är en kunskapsmyndighet för vård och omsorg i det svenska samhället, de syftar till att utveckla det svenska hälso- och sjukvårdssystemet. Socialstyrelsen arbetar med oberoende experter för att kunna ta fram föreskrifter, statistik och kunskapsstöd men även uppföljningar och utvärderingar. Utvecklingen av e-hälsa, utfärdandet av legitimationer och utdelningen av statsbidrag är några av de saker som Socialstyrelsen arbetar med (Socialstyrelsen, 2024).

BRÅ producerar statistik som bygger på officiella uppgifter från rättsväsendet i Sverige men även det som belyser rättsväsendets hantering av brott. BRÅ ansvarar för statistik om brott som uppförs på insamling och analys av annan information, där frågeenkäter ligger till grund för delar av materialet som BRÅ producerar (Brottsförebyggande rådet, 2024). Den statistik som Socialstyrelsen för grundar sig i hälsodataregister, socialtjänstregister och dödsorsaksregistret som de för. Statistiken har enligt Socialstyrelsen särskilda kvalitetskrav på sig som styrs av svenska lagar och regler (Socialstyrelsen, 2024).

3.1.2 Datahantering

Att utforska vad ekonomiskt bistånd har för effekt på kriminalitet är relevant av flera anledningar. För det första är det en fråga som rör både samhällsekonomin och kriminalitetbekämpning vilket gör det till ett ämne med bred samhällsrelevans. Ekonomiskt bistånd syftar till att förbättra människors ekonomiska situation och minska ekonomisk utsatthet. Genom att studera huruvida detta bistånd faktiskt minskar risken för att människor begår brott får vi insikt i hur effektivt sådana program är för att förebygga kriminalitet och främja samhällets stabilitet.

Forskningen kan på så sätt ge viktiga insikter för politiska beslutsfattare och samhällsplanerare när det gäller att utforma och genomföra effektiva sociala program. Om det visar sig att ekonomiskt bistånd inte har en signifikant minskad effekt på kriminalitet kan det motivera en djupare undersökning hur och vart resurser ska fördelas. Dessutom kan förståelsen av sambandet mellan ekonomiskt bistånd och kriminalitet bidra till att belysa underliggande socioekonomiska faktorer som påverkar brottslighetens nivåer. Det kan ge oss en mer nyanserad förståelse av varför vissa samhällen har högre brottslighet än andra och hur dessa problem kan adresseras på ett mer integrerat sätt.

Det finns en del tidigare forskning kring effekten av ekonomiskt bistånd på kriminalitet i Sverige, men det är inte ett område som har studerats omfattande jämfört med andra ämnen inom kriminalitetsforskning. Även om forskningen kan vara begränsad finns det potential för att vidareutveckla kunskapen inom detta område genom mer omfattande och långsiktiga studier.

Genom att avgränsa sig till specifika typer av brott kan vi få en tydligare bild av hur ekonomiskt bistånd kan påverka olika aspekter av brottslighet och vilka mekanismer som är involverade. Därav har vi valt att avgränsa vårt arbete till fyra större brott, försök till mord eller dråp, stöld och rån, brott mot narkotikastrafflagen, brott mot vapenlagen.

Vi valde att begränsa oss till årtalen 2000–2022 för att fokusera på specifika tidsramar och kontexter. Avgränsningen till dessa årtal är på grund av den omfattande mängd relevant data som finns. Men framför allt på grund av att under de två senaste decennierna har det skett betydande förändringar i politiska, sociala och ekonomiska förhållanden i Sverige. Att inkludera denna tidsperiod i forskningen gör det möjligt att identifiera eventuella trender och mönster och dess samband mellan ekonomiskt bistånd och kriminalitet.

Med stöd från teorin Social Support Theory finns det ett behov av ytterligare forskning för att utforska samspel mellan socialt stöd, brott och andra former av sociala investeringar. Den framhäver också vikten av att överväga olika åtgärder för regeringsstöd och deras effekter på brottslig aktivitet för att få en mer omfattande förståelse av förhållandet mellan välfärdsutgifter och allvarlig brottslighet. Med denna information finns det ett syfte och en relevans med vår forskning kring ämnet.

3.2 Metod

“Omitted variable bias” (OVB) är en snedvridning av statistisk modellering som kan uppstå i regressionsanalyser. OVB uppstår när en viktig förklarande variabel som påverkar både den oberoende och beroende variabeln inte inkluderas i modellen. Den hamnar då i feltermen och leder till att resultaten som studien estimerar blir skeva eller missvisande (Jargowsky, 2005). För att undvika OVB på kommunnivå kommer vi att tillämpa en paneldata regression med fasta effekter på kommunnivå för att ta hänsyn till oobserverad heterogenitet. Fasta effekter kontrollerar för alla tidsinvarianta faktorer, observerbara eller icke observerbara på kommunnivå som kan tänkas påverka brott. Exempel på sådana tidsinvarianta faktorer är geografi men även faktorer som i princip inte ändras i det studerade tidsfönstret såsom ekonomisk struktur. Fasta effekter modellen antar att varje enhet som observeras kan ha en eller flera egenskaper som är unika och inte förändras över tid som i sin tur kan påverka den beroende variabeln. En dummy variabel för varje tidsenhet, år (2000–2022) tillämpas också i

analysen. Tidsspecifika effekter kontrollerar för faktorer som påverkar alla enheter på samma sätt ett visst år, till exempel inflation. Således, i vår paneldata med fasta effekter på kommun och år, så finns bara faktorer som varierar inom en kommun och tid kvar som kan ge OVB. Vår grundläggande paneldata modell kan sammanfattas med följande regressionsfunktion:

$$\log(Brott_{it}) = \alpha + \beta \log(Ek_{bistånd_{it}}) + a_i + \delta_t + \varepsilon_{it},$$

där $Brott_{it}$ är antal brott för kommun i för år t för olika brottstyper. $a_i + \delta_t$ sammanfattar våra fasta effekter på kommun och år. β är den koefficient vi är intresserade av och mäter hur antal brott i % förändras om genomsnittshushållet får 1 % mer i bistånd. ε_{it} är feltermen, som förutom slumpvarmer nu endast innehåller faktorer som varierar inom en kommun över tid.

3.2.1 Robusthetsanalys

Eftersom OVB nu endast kan komma från variabler som varierar inom en kommun över tid så är det en naturlig tanke att inkludera sådana i en robusthetsanalys. Det är dock svårt att hitta sådana kontrollvariabler utan att introducera en annan typ av bias. Om man kan tänka sig att ett orsakssamband mellan ekonomiskt bistånd och sådana kontrollvariabler introducera en ny bias (urvalsbias) på grund av så kallad ”bad control” (Angrist, Pischke, 2009). Varför är det svårt att hitta sådana variabler? Problemet är att de flesta kommunvariabler är påverkade av varandra genom kommunens budget. Till exempel, om kommunen ger mer i ekonomiskt bistånd, så finns mindre resurser till andra poster, allt annat lika. Det gör att det är svårt att hitta ”good controls” som är tidsvarierande inom en kommun.

I stället kommer vi att genomföra två alternativa robusthetskontroller: *Linjära trender och Granger kausalitetstest*.

Linjära trender är användbara när vi vill fånga en övergripande riktning eller tendens i data över tid (Angrist & Pischke, s.178, 2009). Genom att inkludera en linjär trend för varje kommun kontrollerar vi för faktorer som varierar över tiden inom en kommun linjärt. I praktiken innebär det att vi interagerar vår tidsvariabel med våra kommun-dummy-variabler, benämnd variabel γ_{it} nedan

Vår regressionsfunktion blir då:

$$\log(Brott_{it}) = \alpha + \beta \log(Ek_{bistånd_{it}}) + a_i + \delta_t + \gamma_{it} + \varepsilon_{it},$$

Att kontrollera för linjära trender i regressionsmodeller särskilt i sammanhang av difference in difference kan vara fördelaktigt av flera anledningar. Att inkludera linjära trender möjliggör kontroll av systematiska förändringar i utfallsvariabeln över tid. Om våra estimat ändras mycket genom inkludering av linjära trender finns faktorer som varierar över tid inom en kommun som kan förklara brott. Om detta sker är bedömningen att våra grundresultat inte är robusta. Brotten hade utvecklats enligt en linjär trend, oavsett förändringarna i ekonomiskt bistånd.

Ett alternativt robusthetstest bygger på Granger kausalitet.

Grangers orsakssamband är ett statistiskt begrepp som används för att testa om en variabel har en effekt före den kan ha det. Idén kan exemplifieras genom att man tänker sig att en patient får en medicin i tidpunkt t . Om hälsan redan påverkas före patienten fått medicin så kan det förändrade hälsotillståndet inte orsakats av medicinen. Framtiden kan inte påverka nutiden. I praktiken innebär det att vi lägger till ”leads” (till exempel $Ek_{bistånd_{t+1}}$) av ekonomiskt bistånd i vår regressionsfunktion. Vår regressionsfunktion blir då:

$$\log(Brott_{it}) = \alpha + \beta \log(Ek_{bistånd_{it}}) + \beta \log(Ek_{bistånd_{it+1}}) + a_i + \delta_t + \gamma_{it} + \varepsilon_{it},$$

Det går att vara mindre restriktiv genom att införa flera leads ($t+2$, $t+3$ etcetera). För varje ny lead tappar vi dock ett år av observationer. Således måste vi göra en avvägning mellan att vara mindre restriktiv och förlora effektivitet (färre observationer). Vi har nedan valt att använda 4 lead termer, där vi förlorar endast 10 % av data.

3.2.2 Beroende variabler

Studiens fyra beroende variabler består av: (1) antalet anmälda brott av misshandel och grov misshandel per kommun; (2) antalet anmälda brott av försök till mord eller dråp per kommun; (3) antalet anmälda brott av stöld, rån per kommun; (4) antalet anmälda narkotikabrott (överlåtelse, innehav, eget bruk, framställning) per kommun. All data för brott är från åren 2000–2022. Eftersom omfattningen och tidsperioden av denna studie har varit begränsad har

vi valt att utgå ifrån denna mängd brott för att kunna utföra studien inom tidsramen. Brotten har även valts för att dessa varit mest framträdande i den tidigare forskningen där de har visat sig att ekonomiskt bistånd teoretiskt sett har en chans att påverka dessa brott (Burek, 2005; Watson, Guettabi & Reimer, 2020; Meloni, 2014).

3.2.3 Oberoende variabel

Studiens oberoende variabel består av data från Socialstyrelsens bidragsrapporter om ekonomiskt bistånd från åren 2000–2022. Rapporterna redovisas månadsvis där totalsumman för varje hushållstyp per kommun har räknats ut. Datan utgår ifrån hushåll bestående av ensamstående män med och utan barn, ensamstående kvinnor med och utan barn och sammanboende par med och utan barn. Variabeln är baserad på att lägga samman varje månads genomsnittssumma i utbetalt ekonomiskt bistånd för alla månader och alla hushåll sedan dividera det sammanlagda beloppet med antalet månader på ett år för att i sin tur få fram genomsnittsutbetalningen för varje typ av hushåll i kommunen under året. Variabeln är sedan anpassad så att genomsnittet för alla enskilda hushåll har räknats ihop till ett enda hushåll, för att på så sätt bilda ett genomsnittshushåll per kommun.

3.2.4 Deskriptiv statistik

Hushåll		Medelvärde	Std. avv.	Min	Max	Observationer
Ensamstående man utan barn	Samlad	11 464 ,27	34 320 ,6	0	416 240	N = 6578
	Mellan		3 388 9,2	424,4348	35 654	n = 286
	Inom		5767,978	-6 855 2	120 550	T = 23
Ensamstående man med barn	Samlad	971,9317	3459,405	0	67 695	N = 6578
	Mellan		3101,424	9,695652	39 733 ,9	n = 286
	Inom		1542,993	-28 778	40 796 ,3	T = 23
Ensamstående kvinna utan barn	Samlad	7445,723	23 529 ,3	0	288 608	N = 6578
	Mellan		23 118 ,7	219,1304	239 232	n = 286
	Inom		4576,23	-5 679 8	94 106 ,0	T = 23
Ensamstående kvinna med barn	Samlad	5493,553	16 738 ,9	0	208 761	N = 6578
	Mellan		16 367 ,2	179,4348	163 425	n = 286
	Inom		3633,358	-4 439 0	79 578 ,4	T = 23
Par utan barn	Samlad	2118,948	6853,276	0	107 246	N = 6578
	Mellan		6548,383	29,86957	6 328 9,2	n = 286
	Inom		2056,578	-2 694 4	5 250 8,3	T = 23
Par med barn	Samlad	6062,306	19 207 ,5	0	251 986	N = 6578
	Mellan		1 862 8,8	140,4783	189 011	n = 286
	Inom		4801,974	-5 023 4	105 170	T = 23

Analystabellen belyser egenskaperna hos de olika hushållstyperna genom att erbjuda en grundlig översikt av hur mycket ekonomiskt bistånd som de olika hushålls konstellationerna i genomsnitt får under denna 23 års period. Den stora mängden medelvärden och standardavvikelser indikerar att ekonomiskt bistånd per familj varierar avsevärt mellan de olika konstellationerna. Det i sin tur säger att mängden ekonomiskt bistånd varierar kraftigt mellan de olika svenska kommunerna samt mellan olika hushållstyper. Medelvärdet representerar det genomsnittliga ekonomiska biståndet som betalas ut till respektive hushållstyp över alla de svenska kommunerna och åren som analyseras. I genomsnitt får hushåll bestående av ensamstående män utan barn 11 464 000 kronor i ekonomiskt bistånd per kommun. Hushåll bestående av ensamstående män med barn har ett mycket mindre genomsnittligt ekonomiskt bistånd per kommun på 972 000 kronor. På samma sätt har ensamstående kvinnor utan barn ett genomsnittligt ekonomiskt bistånd på cirka 7 446 000 kronor per kommun, medan ensamstående kvinnor med barn har ett genomsnittligt ekonomiskt bistånd per kommun på 5 494 000 kronor per kommun. Par utan barn har ett genomsnittligt utbetalt ekonomiskt bistånd per kommun på 2 119 000 kronor och par med barn har ett betydligt högre ekonomiskt bistånd per kommun på 6 062 000 kronor.

Standardavvikelsen representerar spridningen av ekonomiskt bistånd runt medelvärdet per hushållstyp. Ensamstående män utan barn har en ganska stor standardavvikelse på 34 320 000 kronor vilket indikerar att det finns en stor skillnad i andelen utbetalt ekonomiskt bistånd per kommun i denna hushållstyp. Däremot har ensamstående män med barn ett mindre genomsnittligt ekonomiskt bistånd per kommun vilket indikerar att denna hushållstyp i lägre utsträckning tar emot ekonomiskt bistånd. Vi ser även en stor skillnad i standardavvikelsen mellan par med och utan barn, där de som har barn visar en större variation i mängden ekonomiskt bistånd som betalas ut per kommun jämfört med par utan barn. För ensamstående kvinnor med och utan barn är det inte en så stor variation i mängden ekonomiskt bistånd som betalas ut per kommun.

Brott		Medelvärde	Std. Avv.	Min	Max	Observationer
Misstänkt mordförsök eller dråp	Samlad	2,663728	9,522555	0	159	N = 6578
	Mellan		9,167394	0	126,3478	n = 286
	Inom		2,630412	-29,2493	55,96808	T = 23
Narkotikabrott	Samlad	263,4688	835,9671	0	15 335	N = 6578
	Mellan		791,1626	4	11 262	n = 286
	Inom		273,8546	-6075.53	4336,469	T = 23
Misshandel	Samlad	264,2361	743,8191	0	12 671	N = 6578
	Mellan		738,7803	9,130435	10 505 ,3	n = 286
	Inom		96,41638	-1873.16	2429,845	T = 23
Rån eller stöld	Samlad	1776,355	5606,452	0	89 171	N = 6578
	Mellan		5533,729	45,73913	74 836 ,5	n = 286
	Inom		955,2904	-2 723 62	16 110 ,8	T = 23

Tabellen presenterar beskrivande statistik för de brott som analyseras i studien.

Det genomsnittliga antalet mordförsök per kommun är 2,6 med en betydande standardavvikelse på 9,5, vilket visar att detta brott förekommer i ett stort antal städer. Mellan kommunerna är standardavvikelsen 9,2 vilket indikerar att antalet mordförsök varierar beroende på ort. Narkotikarelaterad brottslighet har ett totalt medelvärde på 263.5 incidenser och en enorm standardavvikelse på 836, de lägsta och mest rapporterade incidenterna är 0 respektive 15 335, vilket visar på betydande heterogenitet i narkotikarelaterade brott mellan kommunerna.

Antalet rån/stölder och misshandel varierar mellan kommunerna. Det genomsnittliga värdet för misshandel per kommun är 264,2 händelser med en standardavvikelse på 743,8 medan Sveriges kommuner har drabbats i genomsnitt a 1776,4 incidenter av rån med en standardavvikelse på 5606,5.

4. Resultat

Nedan kommer våra resultat att presenteras utifrån en tabell för respektive brott som analyseras där vi inkluderar de 3 modeller som diskuterats. Vi kommer dessutom alltid börja med att presentera korrelationen mellan brottslighet och ekonomiskt bistånd (en bivariat regression).

4.1.1 Effekten av ekonomiskt bistånd på narkotikabrott

<i>Variabler</i>	(1)	(2)	(3)	(4)
	0.1791***	0.1571***	-0.0112	0,0970***
	(0.0631)	(0.0308)	(0.0121)	(0,0202)
<i>Fasta effekter</i>	Nej	Ja	Ja	Ja
<i>Linjära trender</i>	Nej	Nej	Ja	Nej
<i>Granger kausalitetstest</i>	Nej	Nej	Nej	Ja
<i>Försörjningsstöd t+1</i>				0,0966*** (0,0206)
<i>Försörjningsstöd t+2</i>				0,0767*** (0,0223)
<i>Försörjningsstöd t+3</i>				0,1023*** (0,0209)
<i>Försörjningsstöd t+4</i>				0,1040*** (0,0196)
<i>N</i>	6578	6578	6578	5434

; klustrade standardfel i paranteser

* $p < .10$, ** $p < .05$, *** $p < .01$

Kolumn 1 i tabell 4.1.1 visar sambandet mellan ekonomiskt bistånd och antal narkotikabrott. Koefficienten är ungefär 0,18, vilket innebär att om de genomsnittliga utbetalningarna ökar med 1 % så ökar antalet narkotikabrott med 0,18%.

I kolumn 2 estimeras en modell med fasta effekter. Här minskar effekten något men är fortfarande betydande (0,157) och statistiskt signifikant. Det innebär att om de genomsnittliga utbetalningarna av ekonomiskt bistånd ökar med 1 % så ökar antalet narkotikabrott med 0,157%. Sambandet är positivt och i linje med den forskning som tagits upp i avsnitt 2.2.1 där ovillkorade bidrag i Alaska har lett till en ökning i narkotikabrott (Watson, Guettabi & Reimer, 2020).

I kolumn 3 presenteras resultatet från det första robusthetstestet där linjära trender inkluderas. Effekten blir nu liten, byter tecken och är inte längre statistiskt signifikant. Detta tyder på att effekterna i kolumn 2 inte är kausala, utan att det finns en annan faktor (OVB) som den linjära trenden fångar upp.

I den sista kolumnen läggs fyra framtida perioder (leads) till. Den omedelbara effekten är nu 0,097 och statistiskt signifikant, vilket är cirka 30% lägre än i kolumn 2. Men det som gör att vi fortfarande inte kan tolka resultaten som kausala är att "leadsen" också har samma tecken, där koefficienten på alla leads är ungefär 0,10, och är statistiskt signifikanta. Detta innebär att framtida förändringar i ekonomiskt bistånd påverkar brottsligheten idag. Detta leder oss till samma slutsats som i modellen med linjära trender, att vi inte har estimerat en kausal effekt av ekonomiskt bistånd på narkotikabrott.

Sammanfattningsvis kan därför inget robust orsakssamband mellan ekonomiskt bistånd och narkotikabrott bekräftas. Resultatet är i linje med den forskning som Worall (2005) fört där han inte heller funnit signifikanta resultat mellan ekonomiskt bistånd och grövre brott.

4.1.2 Effekten av ekonomiskt bistånd på misstänkta mordförsök

<i>Variabler</i>	<i>(1)</i>	<i>(2)</i>	<i>(3)</i>	<i>(4)</i>
	0,0313	0,0144*	-0,0010	0,0082
	(0,0284)	(0,0086)	(0,0080)	(0,086)
<i>Fasta effekter</i>	Nej	Ja	Ja	Ja
<i>Linjära trender</i>	Nej	Nej	Ja	Nej
<i>Granger kausalitetstest</i>	Nej	Nej	Nej	Ja
<i>Försörjningsstöd t+1</i>				0,0106 (0,0063)
<i>Försörjningsstöd t+2</i>				-0,0086 (0,0106)
<i>Försörjningsstöd t+3</i>				0,0184 (0,0078)
<i>Försörjningsstöd t+4</i>				-0,0028 (0,0068)
<i>N</i>	6578	6578	6578	5434

; klustrade standardfel paranteser

* $p < .10$, ** $p < .05$, *** $p < .01$

För tabell 4.1.2 ser vi i den första kolumnen det bivariata sambandet mellan ekonomiskt bistånd och misstänkta mordförsök. Koefficienten visar en effekt på ungefär 0,03, som säger oss att om ekonomiskt bistånd ökar med 1% så ökar misstänkta mordförsök med 0,03%. Men koefficienten är inte statistiskt signifikant.

För kolumn 2 inkluderar vi fasta effekter i modellen. Där ser vi en minskad effekt från tidigare till 0,01, som fortfarande visar på ett positivt samband mellan variablerna, koefficienten är statistiskt signifikant av första graden vilket innebär att vi behöver tolka resultatet med försiktighet.

För det första robusthetstestet där vi inkluderar linjära trender i kolumn 3 får vi ett teckenbyte samt en väldigt låg koefficient (-0,001) som inte är statistiskt signifikant. Om vi jämför det med resultatet vi fick i kolumn 2 kan vi inte anta att det är kausalt utan att det finns en OVB som plockas upp av den linjära tidstrenden vi har inkluderat.

För den sista kolumnen i tabellen där vi lägger till 4 leads får vi både positiva och negativa effekter och ingen av dem är statistiskt signifikant. Det säger oss att framtida betalningar av ekonomiskt bistånd inte påverkar misstänkta mordförsök idag. Dock är inte koefficienten statistiskt signifikant vilket gör att vi återigen kan konstatera att de samband som vi fann i kolumn 2 inte ser ut att vara kausalt.

Vår slutsats blir även här att inget robust orsakssamband kan bekräfta en relation mellan ekonomiskt bistånd och misstänkta mordförsök i Sveriges kommuner. Resultatet förhåller sig till det resultat som Worall (2005) kommit fram till i Kalifornien.

4.1.3 Effekten av ekonomiskt bistånd på misshandelsbrott

<i>Variabler</i>	<i>(1)</i>	<i>(2)</i>	<i>(3)</i>	<i>(4)</i>
	0.1174**	0.0574***	0,0110**	0,0445***
	(0.0504)	(0.0101)	(0.0054)	(0,0080)
<i>Fasta effekter</i>	Nej	Ja	Ja	Ja
<i>Linjära trender</i>	Nej	Nej	Ja	Nej
<i>Granger kausalitetstest</i>	Nej	Nej	Nej	Ja

<i>Försörjningsstöd t+1</i>				0,0342*** (0,0079)
<i>Försörjningsstöd t+2</i>				0,0344*** (0,0081)
<i>Försörjningsstöd t+3</i>				0,0329*** (0,0075)
<i>Försörjningsstöd t+4</i>				0,0352*** (0,0080)
<i>N</i>	6578	6578	6578	5434

; klustrade standardfel i paranteser

* $p < .10$, ** $p < .05$, *** $p < .0$

För tabell 4.1.3 analyserar vi sambandet mellan ekonomiskt bistånd och misshandelsbrott. Kolumn 1 i tabellen visar det bivariata sambandet mellan variablerna där vi får en koefficient på 0,117 som säger oss att om man skulle öka ekonomiskt bistånd med 1% så ökar antalet misshandelsbrott med 0,117%. Koefficienten är statistiskt signifikant.

När vi sedan lägger till fasta effekter i kolumn 2 får vi fortfarande ett positivt resultat, dock med en mindre koefficient (0,057). Resultatet är fortfarande statistiskt signifikant.

Vid inkludering av linjära trender i kolumn 3 minskar effekten ännu mer till 0,011, koefficienten är fortsatt signifikant. Detta säger oss att det kan finnas en liten kausal effekt av ekonomiskt bistånd på misshandelsbrott.

Till den sista kolumnen där vi lägger till Grangers kausalitetstest med 4 leads får vi en positiv koefficient med en lite större effekt än i kolumn 3 som är statistiskt signifikant. Ser vi till våra leads så är alla positiva och signifikanta med ungefär liknande momentan effekt. Detta säger oss att morgondagens förändringar av ekonomiskt bistånd påverkar misshandelsbrott idag. Det innebär att i vår fel term så finns en annan tidsinvariant faktor som samvarierar med

brottslighet och mängden ekonomiskt bistånd. Återigen kan vi inte hitta spår till att det finns en kausal effekt mellan ekonomiskt bistånd och misshandelsbrott.

Återigen blir vår slutsats att de robusthetskontroller som vi fört inte kan bekräfta ett orsakssamband mellan ekonomiskt bistånd och misshandelsbrott. Fortsatt är resultatet i linje med den forskningen som Worall (2005) fört.

4.1.4 Effekten av ekonomiskt bistånd på rån- och stöldbrott

<i>Variabler</i>	(1)	(2)	(3)	(4)
	0.0633	-0,0867***	-0.0065	-0,0439***
	(0.0510)	(0.0134)	(0.0046)	(0,0067)
<i>Fasta effekter</i>	Nej	Ja	Ja	Ja
<i>Linjära trender</i>	Nej	Nej	Ja	Nej
<i>Granger kausalitetstest</i>	Nej	Nej	Nej	Ja
<i>Försörjningsstöd t+1</i>				-0,0392*** (0,0073)
<i>Försörjningsstöd t+2</i>				-0,0395*** (0,0082)
<i>Försörjningsstöd t+3</i>				-0,0414*** (0,0079)
<i>Försörjningsstöd t+4</i>				-0,0473*** (0,0064)
<i>N</i>	6578	6578	6578	5434

; klustrade standardfel i paranteser

* $p < .10$, ** $p < .05$, *** $p < .01$

För den sista tabellen, 4.1.4, tittar vi på sambandet mellan rån- och stöldbrott och ekonomiskt bistånd. I den första kolumnen för den bivariata regressionen finner vi en positiv koefficient på 0,06 som säger oss att det finns ett positivt samband mellan variablerna men koefficienten är inte statistiskt signifikant vilket gör att vi inte kan anta sambandet.

För nästa kolumn inkluderar vi fasta effekter i modellen, där får vi ett teckensifte och en statistiskt signifikant koefficient (-0,08). Det säger oss att en ökning i ekonomiskt bistånd med 1% leder till en minskning i rån- och stöldbrott med 0,08%.

För det första robusthetstestet (linjära trender) i kolumn 3 finner vi en fortsatt negativ koefficient (-0,006), dock är den inte statistiskt signifikant vilket får oss att tro att effekterna som mäts i kolumn 2 inte är kausala.

För den sista kolumnen i tabellen inkluderas 4 leads där vi får en negativ koefficient (-0,04) som är statistiskt signifikant. Men vi kan fortfarande inte tolka vårt resultat som kausalt då våra leads är negativa och statistiskt signifikanta. Detta säger oss att morgondagens förändringar i ekonomiskt bistånd påverkar rån- och stöldbrott redan idag, vilket inte är möjligt.

Sammanfattningsvis kan vi inte genom våra robusthetsanalyser bekräfta att ett orsakssamband finns mellan ekonomiskt bistånd och rån- och stöldbrott. Det är i linje med den forskning som Worall (2005) fört i avsnitt 2.2.1.

5. Slutsatser

Resultaten som studien finner förhåller sig till tidigare forskning till viss del, med spridda resultat ser vi olika typer av resultat beroende på brott där inte alla brott som analyseras påverkas på samma sätt av ekonomiskt bistånd. Ser vi till narkotikabrott så visar resultaten att ekonomiskt bistånd bidrar till att öka narkotikabrott i en liten men signifikant utsträckning, det resultatet relaterar till Watson, Guettabi och Reimers (2020) studie om att ovillkorligt bistånd leder till missbruk och narkotikabrott. Men när vi tillämpar rimliga robusthetstester så försvinner resultaten. På så vis får vi resultat som är i linje med Worall (2005) där han finner att ekonomiskt bistånd inte har något samband med grövre brott i Kalifornien.

Resultaten om misstänkta mordförsök och ekonomiskt bistånd visar inga signifikanta koefficienter, vilket gör att vi inte kan fastställa om ekonomiskt bistånd på något sätt påverkar den typen av brott. Den tidigare forskningen har funnit resultat som både är positiva och negativa, Savage, Bennet och Danner (2008) finner en negativ relation mellan ekonomiskt bistånd och mordförsök, vilket skiljer sig från resultatet i denna studie. Likt resultaten som Meloni (2014) och Worall (2005) kommer fram till så har ekonomiskt bistånd inte någon signifikant koppling till misstänkta mordförsök även i Sverige. Det säger oss att dynamiken mellan vad som påverkar misstänkta mordförsök är mer komplicerad och inkluderar andra typer av variabler, vilket hade varit ett potentiellt spår att utforska, där man tittar på andra variabler för att förstå vad som påverkar denna typ av brott i Sverige.

För misshandelsbrott visar resultaten en positiv relation mellan ekonomiskt bistånd och misshandelsbrott som säger att mer ekonomiskt bistånd leder till mer misshandelsbrott. Meloni (2014) fick ett liknande resultat i sin studie där mer ekonomiskt bistånd lett till mindre överfallsbrott i Argentina, även i Alaska har tidigare forskning funnit att ekonomiskt bistånd leder till en minskning i våldsbrott (Watson, Guettabi & Reimer, 2020). Resultatet i denna studie säger i stället att ekonomiskt bistånd orsakar mer överfallsbrott i Sverige vilket visar ett skifte gentemot tidigare forskning om ämnet.

Ekonomiskt bistånd har enligt resultaten en negativ påverkan på rån och stöldbrott, där en ökning i ekonomiskt bistånd leder till en minskning av denna typ av brott i Sverige. Resultatet förhåller sig till de fynd tidigare forskning gjort där ekonomiskt bistånd enligt flera studier har

bidragit till att minska rån och stöldrelaterade brott (Meloni, 2014; Zhang, 1997, Chioda, De Mello & Soares, 2016; Watson, Guettabi & Reimer, 2020).

Syftet med uppsatsen var att undersöka sambandet mellan ekonomiskt bistånd och dess påverkan på kriminalitet. Utifrån teorin, social support theory och tidigare forskning kan vi tolka vårt resultat och besvara vår frågeställning.

Resultatet från studien visar att sambandet mellan ekonomiskt bistånd och kriminalitet är begränsat. Trots att vissa kriminella brott minskar med ekonomiskt bistånd, är den övergripande effekten en ökning av kriminella brott eller ingen effekt alls. Resultatet i uppsatsen kan således tydas att ekonomiskt bistånd inte är ett direkt effektivt medel för att minska kriminaliteten. Detta antyder att andra faktorer utöver ekonomiskt bistånd kan spela en mer betydande roll för att forma mönster av kriminellt beteende. Detta resultat faller i linje med vår teori, social support theory och tidigare forskning från BRÅ.

Worall förklarar att det finns en rad andra faktorer som förmodligen påverkar brottsligheten mer än vad ekonomiskt bistånd gör. Faktorer som socioekonomiska förhållanden spelar en betydande roll i formandet av brottsligt beteende. Individer som lever i fattiga områden har begränsad tillgång till utbildning och arbetsmöjligheter och kan därav ty sig till kriminell aktivitet som ett sätt att överleva. Från både Brå och Worall förklarades att kamrater spelar en övervägande roll för att forma beteende under tonåren och i tidig vuxenålder. Individer som umgås med kriminella personer eller deltar i avvikande grupper är mer benägna att delta i brottsliga aktiviteter och har svårt att ta sig ur det. Till detta kan vi koppla problematiken med missbruk av substanser. Det är ett faktum att droger har en inverkan på brottsligt beteende och är en stor problematik i samhället. Genom att ständigt arbeta mot dessa olagliga substanser kan det kriminella beteendet minska. Därmed har närvaron av effektivt rättsväsendet och brottsförebyggande strategier en betydande roll. Synlig polis närvaro, snabba rättsliga processer, sociala stödprogram för unga samt hårdare lagar kan avskräcka individer från att begå brottsliga handlingar. (Worall, 2005, s.375)

Genom att också tillämpa nyttomaximeringsteorin där vi betraktar socialt stöd som en resurs som individer använder för att öka sin nytta. Vilket innebär att vi borde förvänta oss att individer som har tillgång till ekonomiskt bistånd är mindre benägna att begå brott. Vårt resultat visar att ekonomiskt bistånd i flera fall inte leder till minskad brottslighet, utan

snarare till en ökning eller ingen förändring alls, vilket tyder på att andra faktorer också spelar en betydande roll i att påverka kriminellt beteende.

Följaktligen understryker studien behovet av ytterligare forskning för att förstå interaktionen mellan socialt stöd, regeringspolitik och kriminellt beteende mer ingående. Trots tidigare forskning och teorier som ger stöd till denna slutsats kan vi konstatera att just ekonomiskt bistånd i form av bidrag till människor inte har en särskilt anmärkningsvärd effekt för att minska kriminellt beteende i Sverige. Ett exempel på ett annat tillvägagångssätt är tvärvetenskaplig forskning som kan redovisa komplexa samband mellan olika faktorer som påverkar kriminalitetsnivåerna i samhället. Tvärvetenskaplig forskning innebär att integrera kunskap, data, tekniker och metoder från olika perspektiv samt teorier för att få en fördjupad förståelse för att utforma effektiva strategier för att påverka kriminalitetsnivåerna i Sverige. Trots att vår studie inte gav det resultat vi kanske hade hoppats på, att ekonomiskt bistånd minskar kriminalitet, kan forskningen ändå anses ha en avgörande betydelse. Den ger stöd till andra forskare genom att belysa behovet av andra åtgärder för att adressera kriminellt beteende.

Referenser

- Angeles, de Hoop, J., Handa, S., Kilburn, K., Milazzo, A., & Peterman, A. (2019). Government of Malawi's unconditional cash transfer improves youth mental health. *Social Science & Medicine* (1982), 225, 108–119. <https://doi.org/10.1016/j.socscimed.2019.01.037>
- Angrist Joshua D, Pischke Jörn-Steffan (2009). *Mostly Harmless Econometrics: An Empiricist's Companion*. Massachusetts Institute of Technology The London School of Economics. https://jonnyphillips.github.io/FLS6415/Class_3/Angrist%20&%20Pischke.pdf
- Bibler, Guettabi, M., & Reimer, M. N. (2023). Universal Cash Transfers and Labor Market Outcomes. *Journal of Policy Analysis and Management*, 42(1), 198–224. <https://doi.org/10.1002/pam.22455>
- Bullinger, Packham, A., & Raissian, K. M. (2023). Effects of Universal and Unconditional Cash Transfers on Child Abuse and Neglect. *NBER Working Paper Series*. <https://doi.org/10.3386/w31733>
- Burek, M. W. (2005). Now Serving Part Two Crimes: Testing the Relationship Between Welfare Spending and Property Crimes. *Criminal Justice Policy Review*, 16(3), 360-384. <https://doi-org.ezproxy.ub.gu.se/10.1177/0887403405274782>
- Brett Watson, Mouhcine Guettabi, Matthew Reimer; Universal Cash and Crime. *The Review of Economics and Statistics* 2020; 102 (4): 678–689. doi: https://doi.org/10.1162/rest_a_00834
- BRÅ (2024). <https://bra.se/om-bra/nytt-fran-bra/arkiv/nyheter/2024-02-08-stort-intresse-for-bras-ekonomiska-stod-till-kommuners-brottsforebyggande-atgarder.html>
- Camilla Waltersson Grönvall (2023). *Regeringen banar väg för nya socialtjänstlag*. Socialdepartementet. <https://www.regeringen.se/pressmeddelanden/2023/09/regeringen-banar-vag-for-ny-socialtjanstlag/>
- DeHaan, Ed, Using and Interpreting Fixed Effects Models (March 30, 2021). Available at SSRN: <http://dx.doi.org/10.2139/ssrn.3699777>

Djurfeldt, Anders., Larsson, Rolf., & Stjärnhagen, Ola. (2018). Statistisk Verktyslåda. Lund: Studentlitteratur.

Erik Höglund, (2021). *Ekonomiskt bistånd*. Socialstyrelsen. (s.20, 42, 69)

<https://www.socialstyrelsen.se/globalassets/sharepoint-dokument/artikelkatalog/handbocker/2021-5-7389.pdf>

Grace Young (2016). *Indifference curve*. Britannica Money.

<https://www.britannica.com/money/indifference-curve>

Ioana Marinescu, 2018. "No Strings Attached: The Behavioral Effects of U.S. Unconditional Cash Transfer Programs," NBER Working Papers 24337, National Bureau of Economic Research, Inc.

Jacob Öljemark (2023). *Nyttomaximering*. Ekonomifakta.

<https://www.ekonomifakta.se/Fakta/nationalekonomisk-teori/mikroekonomi/det-optimala-valet-indifferenskurva-och-budgetrestriktion/>

Jargowsky, P. A. (2005). Omitted variable bias. *Encyclopedia of social measurement*, 2, 919-924.

John L. Worrall. (2005). Reconsidering the Relationship Between Welfare Spending and Serious Crime: A Panel Data Analysis with Implications for Social Support Theory. *Justice Quarterly*, 22(3), 364–391. <https://www-tandfonline-com.ezproxy.ub.gu.se/doi/epdf/10.1080/07418820500219094?needAccess=true>

Junsen Zhang. (2007). The Effect of Welfare Programs on Criminal Behavior: A Theoretical and Empirical Analysis. 120-137. <https://doi-org.ezproxy.ub.gu.se/10.1111/j.1465-7295.1997.tb01899.x>

Laura Chioda, Joao M.P De Mello & Rodrigo R. Soares. (2016). Spillovers from conditional cash transfer programs: Bolsa Familia and crime in urban Brazil. 306–320. <https://doi.org/10.1016/j.econedurev.2015.04.005>

Mattias Larsson och Karin Svanberg, (2023). *Ny lag träde i kraft - en milstolpe för det brottsförebyggande arbetet*. BRÅ. <https://bra.se/om-bra/nytt-fran-bra/arkiv/nyheter/2023-07-01-ny-lag-trader-i-kraft---en-milstolpe-for-det-brottsforebyggande-arbetet.html>

Meloni. (2014). Does poverty relief spending reduce crime? Evidence from Argentina. *International Review of Law and Economics*, 39, 28–38.

<https://doi.org/10.1016/j.irl.2014.05.002>

Mideros, & O'Donoghue, C. (2015). The Effect of Unconditional Cash Transfers on Adult Labour Supply: A Unitary Discrete Choice Model for the Case of Ecuador. *Basic Income Studies*, 10(2), 225–255. <https://doi.org/10.1515/bis-2014-0016>

Olivia Wigzell (2020). *Studier om sociala insatsgrupper*. Socialstyrelsen.

<https://www.socialstyrelsen.se/globalassets/sharepoint-dokument/artikelkatalog/ovrigt/2020-3-6691.pdf>

Pega, Liu, S. Y., Walter, S., Pabayo, R., Saith, R., Lhachimi, S. K., & Pega, F. (2017).

Unconditional cash transfers for reducing poverty and vulnerabilities: effect on use of health services and health outcomes in low- and middle-income countries. *Cochrane Database of Systematic Reviews*, 2020(4), CD011135–CD011135.

<https://doi.org/10.1002/14651858.CD011135.pub2>

Per Arne Andersson (2016). *Ekonomiskt bistånd*. Sveriges kommuner och landsting. (s.6–7)

<https://skr.se/download/18.7c1c4ddb17e3d28cf9b5f38c/1642582097406/7585-342-0.pdf>

<https://www.socialstyrelsen.se/kunskapsstod-och-regler/omraden/ekonomiskt-bistand/ekonomiskt-bistand-for-privatpersoner/>

Regeringen (2023). *Om regeringens prioritering: Kriminalitet*.

<https://www.regeringen.se/regeringens-politik/regeringens-prioriteringar/kriminalitet/om-regeringens-prioritering-kriminalitet/>

Samverkansform för skola, socialtjänst, polis och fritid (2022). BRÅ.

https://bra.se/download/18.146acb6517fd557840112fe/1649165105590/2022_SSPF_Samverkansformen.pdf

Savage, J., Bennett, R. R., & Danner, M. (2008). Economic Assistance and Crime: A Cross-National Investigation. *European Journal of Criminology*, 5(2), 217-238. <https://doi-org.ezproxy.ub.gu.se/10.1177/1477370807087645>

Sten-Åke Stenberg, & Lars Brännström. (2009). Arbetslöshet som en icke önskvärd konsekvens av socialbidrag. *Sociologisk forskning*, 46(4). <https://doi.org/10.37062/sf.46.19219>

Socialstyrelsen (2023). *Ekonomiskt bistånd – för privatpersoner*. <https://www.socialstyrelsen.se/kunskapsstod-och-regler/omraden/ekonomiskt-bistand/ekonomiskt-bistand-for-privatpersoner/>

William Wikström (2021). *GVI – en strategi mot grovt våld i kriminella miljöer*. BRÅ. <https://bra.se/forebygga-brott/forebyggande-metoder/gvi.html>

