



Att Säkra Sveriges Ekonomiska Välmående

En analys av LAS-åldern och dess inverkan på äldres pensionsbeslut

Hanna Avanzi, Oscar Stenblock

Abstract:

Denna studie syftar till att analysera och förstå de breda effekterna av pensionsreformer i Sverige. Studien undersöker specifikt hur dessa reformer påverkar arbetsbesluten och sysselsättningsmönstret hos äldre individer för både män och kvinnor. Data samlades framförallt från Statistiska Centralbyrån. Huvudsyftet är att analysera hur den ökade åldersgränsen i Lagen om Anställningsskydd (LAS-åldern) har påverkat andelen äldre på arbetsmarknaden. Detta undersöks med hjälp av olika regressioner, där resultaten visar att LAS-åldern inte har påverkat sysselsättningsmönstret hos äldre på det sättet som studiens teori förutspår. LAS-åldern har endast en liten påverkan på äldres sysselsättning, och påverkan på de olika inkomstgrupperna kan i stort sett ses som obefintlig. Studien avslutas med en diskussion kring varför resultaten inte blev som förväntat.

Kandidatuppsats Nationalekonomi, 15hp

Hösttermin 2023

Handledare: Annika Lindskog

Institutionen för nationalekonomi med statistik

Handelshögskolan vid Göteborgs universitet

Förord

Vi vill tacka vår handledare Annika Lindskog för bra svar på våra frågor och för all stöttning vi har fått genom detta arbete.

Innehållsförteckning

Förord	1
Innehållsförteckning	2
1. Introduktion	2
2. Bakgrund	4
2.1 Lagen om anställningsskydd.....	4
2.2 Pensionssystemet.....	6
3. Litteraturoversikt/Tidigare forskning	11
4. Teori	12
4.1 Effekt av en ökad medellivslängd på modellen utan LAS.....	16
4.2 Effekt av en ökad medellivslängd på modellen med LAS.....	17
5. Data	18
5.1 Andelen sysselsatta i befolkningen.....	18
5.2 Antalet sysselsatta i olika inkomstgrupper.....	19
6. Metod	20
6.1 Andelen sysselsatta i befolkningen.....	20
6.2 Antalet sysselsatta i olika inkomstgrupper.....	21
6.2 Begränsningar.....	22
7. Resultat	24
7.1 Lagen om anställningsskydd.....	24
7.2 Inkomstgrupper.....	27
8. Analys	30
9. Slutdiskussion	31
10. Avslutning	33
11. Referenser	34

1. Introduktion

Sverige likt många andra länder, står inför en betydande utmaning när det gäller att bibehålla ekonomisk tillväxt. Den åldrande befolkningen och det minskande födelsetalet medför en ökad andel äldre som behöver försörjas av en arbetskraft som minskar på grund av att färre unga träder in på arbetsmarknaden. Detta väckte en tanke: Kan arbetskraften öka om fler äldre får möjlighet att fortsätta arbeta? Under 2000-talet har flertalet pensionspolitiska åtgärder genomförts vilket har öppnat upp möjligheten för äldre att stanna kvar längre i arbetslivet. Det är intressant att undersöka hur dessa åtgärder har påverkat andelen äldre på arbetsmarknaden, vilket är avsikten med denna studie.

Den övre åldersgränsen i LAS finns till för att skydda arbetstagare från att bli avskedade på grund av ålder. LAS-åldern har under 2000-talet höjts vid flera tillfällen eftersom Sverige har en ökad medellivslängd. Detta skapar möjligheter för äldre att gå i pension vid en högre ålder.

Studien ser över sambanden mellan den övre åldersgränsen i lagen om anställningsskydd (LAS), en höjd riktålder för pension, det nya pensionssystemet, och den åldrande befolkningen för att skapa en bild över sysselsättningsmönstret hos äldre. Detta genomförs först med hjälp av litteraturstudier för att skapa en tydligare bild över hur pensionssystemet ser ut idag och hur det har sett ut historiskt, därefter delas studien upp i två delar. Den första delen fokuserar på hur LAS-ålderns förändringar kan ha påverkat andelen sysselsatta över 65 års ålder, detta görs genom ett antal regressioner med variabler för andelen sysselsatta i olika åldersgrupper, LAS-åldern, kön och medellivslängden. Resultaten av dessa regressioner visar på att det finns ett samband mellan en höjning av LAS-åldern och andelen arbetande över 65, men när kontrollvariabeln medellivslängd läggs in tyder resultatet på att detta samband beror främst på andra variabler än just den ökade LAS-åldern. Den andra delen av studien fokuserar på antalet sysselsatta över 65 år i olika inkomstgrupper för att observera om valet av pensionsåldern påverkas av hur hög inkomst en individ har, och hur de olika inkomstgrupperna reagerar på en höjd LAS-ålder. Även här görs regressioner, men med syfte att granska antalet låg-, medel-, och höginkomsttagare per år och hur detta förändras på grund

av LAS-åldern. Resultatet visar även här på att LAS-ålderns höjning inte är den huvudsakliga anledningen till förändringarna av antalet äldre i inkomstgrupperna.

Syftet med studien är att analysera förändringar i sysselsättningsmönstret hos äldre individer, med fokus på hur den ökade åldersgränsen i LAS kan ha påverkat detta. Att gränsen i LAS har höjts borde innebära att fler äldre har möjligheten att stanna kvar på arbetsmarknaden. Studiens frågeställningar är därför:

- Finns det ett samband mellan höjningen av LAS-åldern och andelen äldre på arbetsmarknaden?
- Kvarstår detta samband vid kontroll för medellivslängd?
- Varierar LAS-ålderns påverkan på äldre beroende på inkomstgrupp?

I kapitel två ges en bakgrund till uppsatsen, där förklaras LAS, riktåldern, den moderna pensionens historia och vilka reformer som lett fram till det pensionssystem som finns i Sverige idag. Skillnader mellan hur systemet såg ut före 1999 då aktuarisk justering användes, och hur systemet ser ut idag, presenteras också. Kapitel tre är en litteraturoversikt som går igenom tidigare forskning inom området och ser över vad andra forskare har använt för metod. I kapitel 4 redovisas modellerna som ligger bakom studien. I kapitel 5 redovisas datakällor och variabler och i kapitel 6 den metod som använts i denna studie. I kapitel 7 presenteras resultaten av studien och dessa analyseras sedan i kapitel 8. Slutligen förs en diskussion om resultaten i kapitel 9.

2. Bakgrund

2.1 Lagen om anställningsskydd

Lagen (1982:80) om anställningsskydd, förkortat LAS, är till för att skydda arbetstagare från obefogade uppsägningar. I lagen finns bestämmelser om hur arbetsgivaren ska gå tillväga när

hen avslutar en anställning, om arbetstagarens insyn i processen och om vad som händer vid en tvist. Den bygger enligt Lowén (2016) på fyra grundprinciper:

- Tvingande arbetstagarbegrepp som avgör vilka regler som gäller för skyddet på arbetsplatsen.
- Antagande om att anställningsavtalet gäller tills vidare.
- Krav på arbetsgivaren att ha en giltig anledning vid uppsägning av en tillsvidarearbetare.
- Turordningsregler när uppsägningar behöver ske, baserat på anställningstid och kvalifikationer.

I LAS finns det en övre åldersgräns, den så kallade LAS-åldern. Idag är LAS-åldern 69 år, detta innebär att en arbetsgivare inte har rätt att avskeda en anställd utan saklig grund, eller på grund av ålder, innan personen har fyllt 69. Åldersgränsen har hittills ändrats tre gånger under 2000-talet, framförallt på grund av den ökade medellivslängden i Sverige. Under perioden 2000-2020 ökade medellivslängden med cirka två år för kvinnor, och cirka tre år för män (SCB, 2023). En höjd medellivslängd innebär att anställningsskyddet försvagas jämfört med livslängden. Månadspensionen blir då lägre på grund av att den förväntas betalas ut under en längre period. (Lowén, 2016).

Den första förändringen av LAS-åldern var 2001, innan dess hade en anställd rätt att arbeta fram till 65 års ålder. Då kom en proposition om att LAS-åldern skulle höjas till 67 år (prop. 2000/01:78). Denna proposition accepterades och LAS-åldern låg därefter på 67 år fram till 2019 när en ny proposition kom om att höja den ytterligare (prop. 2018/19:91). Det beslutades då att gränsen skulle höjas i två omgångar, år 2020 till 68 år och 2023 till 69 år.

Det finns en ökande vilja bland äldre att fortsätta arbeta som pensionär, och alltså kombinera arbete och pension (Wahlstein, 2023). Detta är något som möjliggörs för fler äldre när LAS-åldern höjs, den senaste höjningen av LAS-åldern innebär att pensionärer idag har rätt till att arbeta kvar i 6 år efter det att dem kan börja ta ut sin allmänna pension, vilket de kan

göra vid 63 års ålder. Varje individ kan välja själv hur mycket av den allmänna pensionen som de tar ut per månad. Att fortsätta arbeta och ta ut pension samtidigt innebär för det flesta att de fortsätter tjäna in pengar till sin allmänna pension samtidigt som de tar ut en del av den (Pensionsmyndigheten, 2023).

2.2 Pensionssystemet

2.2.1 Höjd riktålder för pension

Riktåldern är en reform som lagstodgades 2017 (Pensionsmyndigheten, 2021). Det är vid den ålder som en individ tidigast kan ta ut sin garantipension, inkomstpensionstillägg och bostadstillägg. Den allmänna pensionen kan tas ut tre år före riktåldern. Riksdagen tar nya beslut om riktåldern varje år men den tillämpas först 6 år senare, 2020-2023 bestämdes riktåldern till 67 år, vilket alltså tillämpas under 2026-2029. De som går i pension under denna period kommer alltså kunna ta ut allmän pension först när de är 64 år. Riktåldern beslutades första gången 2017 och har sedan dess blivit en nödvändighet enligt Pensionsmyndigheten (2023). Detta eftersom de anser att pensionsnivåerna kommer att sjunka till för låga nivåer när medellivslängden ökar och pensionspengarna ska fördelas över fler år. Pensionsåldern beräknas ändras flertalet gånger under det kommande århundradet (Pensionsmyndigheten, 2023).

År	Riktålder
2035	68 år
2051	69 år
2069	70 år
2089	71 år
2113	72 år

Tabell 1: Fakta - Prognos för riktålder
Källa: Pensionsmyndigheten

2.2.2 Varför nya pensionsreformer?

Anledningen till att nya pensionsreformer över huvud taget införs är för att det gamla pensionssystemen helt enkelt inte skulle ha fungerat idag. Eftersom att medellivslängden har ökat så kommer de totala pensionsutbetalningarna från pensionssystemet, den så kallade pensionsförmögenheten, vid pensionsdagen bli alldeles för stor i förhållande till vad den allmänna pensionen skulle ha möjlighet att betala ut. Pengarna i systemet hade därmed inte räckt till för att finansiera alla pensioner. Resonemanget bakom pensionsreformen är alltså likt det som ligger bakom höjningen av LAS-åldern.

1990 sattes ett mål upp för pensionssystemet: Kompensationsgraden för vad en genomsnittlig individ skulle få av den inkomstgrundade pensionen skulle motsvara 60 procent av slutlönen vid 65-års ålder. 2019 var kompensationsgraden 56 procent vilket betyder att målet inte nåddes. Hagen (2022) anser att målet har blivit problematiskt att uppnå eftersom att pensionsåldern har varit konstant samtidigt som medellivslängden har ökat.

I takt med att den allmänna pensionen har hamnat efter ökningen av lönerna så har andra sorters sparande och pensionsunderlag såsom tjänstepensionen fått en allt viktigare roll. Andelen av den totala pensionen som bestod av tjänstepension har ökat från 18 till 24 procent för kvinnor och från 26 till 32 procent för män mellan åren 2005 och 2019. Under samma period har den genomsnittliga tjänstepensionen ökat med 44 procent för kvinnor och 65 procent för män. Detta tyder på att tjänstepensionen har kompenserat för den allmänna pensionen. (Hagen, 2022).

2.2.3 Äldres incitament att stanna kvar på arbetsmarknaden

Pensionsförmögenheten är den totala inkomsten av alla utbetalningar från pensionssystemet (inklusive tjänstepension) som individen förväntas få vid en given pensionsålder. En individ som närmar sig 65 årsåldern, kommer utifrån sina incitament ta ett beslut om han/hon ska fortsätta arbeta efter 65 årsdagen eller pensionera sig. Beslutet tas utifrån individens

preferenser mellan hur högt han/hon värderar fritid och om pensionsförmögenheten är tillräckligt stor för att personen ska kunna upprätthålla den ekonomiska standard som individen vill ha. Om pensionsförmögenheten vid exempelvis 63 års ålder är för liten så kommer individen att fortsätta arbeta 1-2 år till för att bygga på sin pensionsförmögenhet. Men om pensionsförmögenheten är tillräckligt stor vid 63 års ålder kommer individen att lämna arbetsmarknaden, eftersom individen värderar fler år som pensionär högre än en större pension, även om förändringen i pensionsförmögenheten är liten. Luan och Palme (2022) anser att detta är en balansgång där pensionssystemets generositet spelar en avgörande roll i hur länge individen väljer att stanna kvar på arbetsmarknaden.

2.2.4 Den allmänna pensionens historia

1914 infördes Sveriges första allmänna pensionssystem, detta för att motverka fattigdom bland äldre. Pensionsåldern sattes till 67 år. 1935 höjdes pensionssystemets nivåer, men åldern förblev 67 år av ekonomiska skäl. 1946 infördes differentierad pensionering beroende på arbete efter 67 år. 1959 och 1960 infördes tjänstepensionsplaner för statliga och privata anställda, med flera åldersintervall. Kvinnors pensionsålder höjdes successivt till 65 år. 1976 sänktes den allmänna pensionsåldern till 65 år, samtidigt infördes rörligare allmän pensionsålder från 60 år.

1994-1998 genomgick systemet större förändringar inklusive sänkt ålder för tidigast pension och ändrade inkomstgrundade pensionsförsäkringar. Vidare infördes två ITP-system 2006 med olika regler för pensionsålder. Under 2010-talet genomfördes flera pensionsåldersutredningar. En av dem avslutades 2013, utredningsgruppen kom fram till att oavsett om pensionsåldern var fastslagen till 65 år eller inte, så finns det fortfarande i praktiken en pensionsålder vid 65 år. De kom även fram till att medellivslängden ökar samtidigt som ökningen av antalet arbetade timmar bland äldre var mild. Deras slutsats blev att framtida pensionsnivåer kommer att bli för höga, försörjningsbördan för de sysselsatta för stor och att välfärdens finansiering var påväg att hotas, om livslängden skulle fortsätta öka samtidigt som antalet arbetade timmar hos äldre fortsatte att stå stilla. Därav föreslog

utredningsgruppen en riktålder och höjning av pensionsåldern till 61 år respektive 65 år. (Johannison och Philip, 2015).

2.2.5 Skillnaden mellan det gamla och nya pensionssystemet

Skiftet från det gamla till det nya systemet var en mjuk övergång. De födda 1938 var den första årskullen till det nya systemet. Av dessa ingick 20 procent i det nya systemet, och 80 i det gamla. I de efterkommande årskullarna ökar andelen till det nya systemet med 5 procent per år, denna övergång skedde fram tills de som var födda 1954 gick i pension.

Skillnaden mellan inkomstpensionen i det reformerade systemet från 1999 och framåt och det äldre ATP-systemet är främst hur det beräknas. Det äldre systemet var baserat på prisbasbelopp, medan det nya systemet bygger på inkomstindex. Inkomstindexet tar hänsyn till den genomsnittliga arbetsinkomsten för alla som är permanent bosatta och arbetar i Sverige.

En markant skillnad är att inkomstpensionen inte kan säkerställa en stabil levnadsstandard eftersom den följer den ekonomiska tillväxten i landet. Vidare har taket för pensionssystemet justerats från att vara 7,5 prisbasbelopp till att nu vara kopplat till inkomstbasbeloppet. Detta har en betydande inverkan då fler av de som är i arbete når över det tidigare prisindexerade taket.

I det gamla systemet fanns aktuarisk justering, vilket innebär att en individs pensionsförmåner minskar om den försäkrade väljer att ta ut förmånerna före det normala pensionsåret. Eftersom utbetalningarna börjar tidigare än 65-år, kommer antalet utbetalningar att sträcka sig över en längre period och därmed blir den utbetalda pensionen varje månad mindre. På samma sätt om utbetalningarna skjuts upp, ska ökningen i ersättning kompensera för att det blir färre totala utbetalningar under den kortare tidsperioden. Detta för att täcka kostnader och behov under hela den försäkrades pension. Den aktuariska justeringen

innebar en reduktion på 0,5 procent för varje månad före 65-årsdagen som personen valde att ta ut sin pension. Men även ett tillägg på 0,7 procent för varje månad en individ valde att stanna i arbetet och skjuta upp pensionsutbetalningarna efter sin pensionsdag. Med andra ord om en individ valde att pensionera sig på sin 64-årsdag reducerades pensionen med 6 procent ($12 \cdot 0,5$) per månad livet ut. För en individ som istället fördröjde sitt första uttag av pensionen till sin 66-årsdag så ökade den med 8,4 procent ($12 \cdot 0,7$) per månad under sin livstid. I det nya systemet finns inte detta tilläget, vilket gör att pensionsförmånens storlek baseras enbart på när personen väljer att sluta betala in till pensionssystemet och tar ut sin pension. Storleken på pensionen i det nya systemet beror också på ett delningstal som baseras på bl.a den förväntade livslängden på den årskull som är vid 65-års ålder (Luan och Palme 2022).

2.2.6 Incitament till att skjuta fram pensioneringen efter avvecklingen av aktuarisk justering

I det nya pensionssystemet används inte aktuarisk justering, de fördelar som då kvarstår med att skjuta fram sin pensionsålder är att den som arbetar efter pensionsdagen fortsätter tjäna in till sin allmänna pension. Då det nya pensionssystemet implementerades stegvis först på de födda 1938 och fullt ut på de födda 1953, så avser aktuarisk justering för vissa individer under den studerande perioden. Pensionen som tjänats in kommer att fördelas på färre år och individen betalar dessutom lägre skatt på sin lön. Detta genom ett förhöjt grundavdrag som aktiveras det året som individen fyller 65 år (Pensionsmyndigheten, 2023). Grundavdraget avser inte under hela den studerade perioden, då grundavdraget infördes den 1 januari 2009 (Regeringen, 2017). Från 2023 får även en individ som ska fylla 67 år ett grundavdrag på sin lön och pension (Pensionsmyndigheten, 2023).

2.2.7 Utbildningsnivå

Mellan 2000 och 2020 har andelen individer i Sverige med minst tre års högre utbildning stigit med 68.9 procent, enligt Statistiska Centralbyrån (2022). Denna ökning kan vara en anledning till varför fler äldre arbetar längre. Det beror delvis på att jobb som kräver

utbildning ofta innebär mindre fysiska arbetsuppgifter. Jämfört med yrken som kräver kortare utbildning, vars arbetsuppgifter är mer fysiskt krävande. Detta leder till att individer med högre utbildningsnivå tenderar att arbeta längre, tack vare mindre fysiskt påfrestande arbetsuppgifter. Andra åldersrelaterade hinder utöver försämrad fysisk styrka, som försämrad syn och hörsel kan ofta åtgärdas relativt enkelt, vilket gör att de med mindre fysiskt krävande yrken, kan utan problem fortsätta arbeta utan försämrad arbetsförmåga (Albin m.fl., 2017).

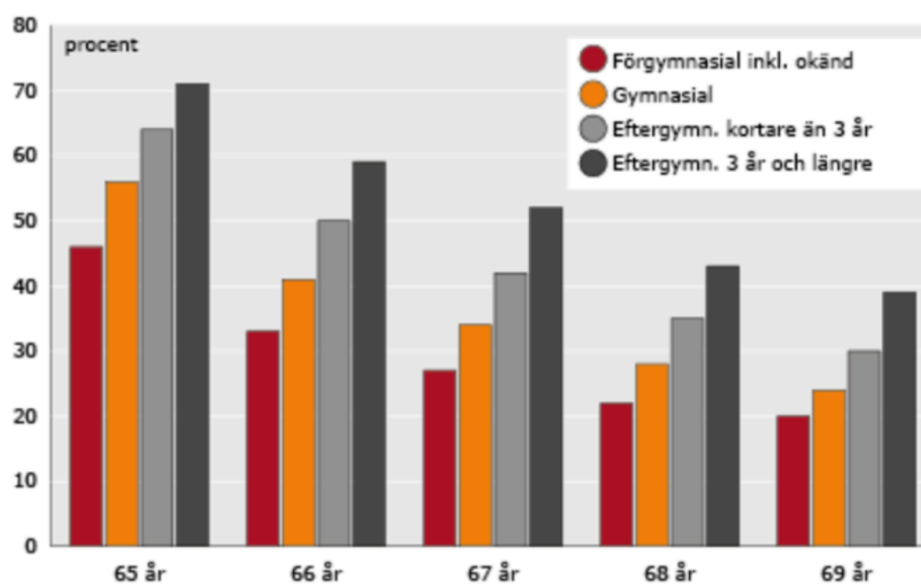


Diagram 10: Andel personer med löneinkomst, efter utbildningsnivå 2015
<https://www.scb.se/hitta-statistik/artiklar/2017/Var-tredje-67-aring-arbetar/>

3. Litteraturoversikt/Tidigare forskning

2022 genomfördes en studie om hur förändringen i pensionssystemet påverkar individers val att fortsätta att arbeta. I studien jämför de individers incitament att pensionera sig eller fortsätta arbeta ytterliggare ett år efter 65 år mellan det nya pensionssystemet och det gamla ATP-systemet (Allmän tilläggs pension). *Pensionssystemens drivkrafter (2022) till ett längre arbetsliv* av Lisa Luan och Mårten Palme använder sig utav Statistiska centralbyråns (SCB:s) LISA-databas och Pensionsmyndighetens pensionsregister. Författarna använder sig utav datan för att analysera hur pensionsbeteendet har förändrats över tid, specifikt i relation till den svenska pensionsreformen 1999. Forskarna analyserar incitamenten för arbetskraftsdeltagande bland de äldre. Både Luan och Palmes studie och denna studie ser på

individens fördelar och nackdelar vid val av pensionsålder. Men denna studie har försökt att granska specifikt på LAS-åldern och dess höjning.

Annan forskning kring ämnet medellivslängd och höjd pensionsålder är *Pensionssystemens demografiska utmaningar* (2018) där Edward Palmer och Yuwei Zhao analyserar vad en höjd medellivslängd har för inverkan på individens pensionsersättning. De använde sig utav en prognosmodell (PAD-modellen) för att förutsäga individens återstående livslängd. Sedan använde de sig även utav mortalitetsdata för åldersgruppen 65 år och äldre från åtta olika länder, från 1900 till 2014. För att avslutningsvis jämföra PAD-modellens prognoser med Lee-carter-modellen.

En annan studie som analyserar LAS-ålderns höjning är *“68-års regeln i LAS: En utredning om regleringen innebär åldersdiskriminering samt om den möjliggör för ett längre arbetsliv”* av Sofia Åkerman. Studien använder en kombination av rättsdogmatisk och EU-rättslig metod för att analysera regelverket kring LAS. Där rättsdogmatiken fokuserar på att analysera rättskällor som lagstiftning och den EU-rättsliga metoden används för att undersöka huruvida 68-årsregeln strider mot EU:s Likabehandlingsdirektiv och den svenska Diskrimineringslagen. Denna studie särskiljer sig därför i vad som undersöks kring LAS-höjningen, då denna studie undersöker de ekonomiska incitamenten för en äldre individ att stanna kvar, eller fortsätta arbeta.

4. Teori

Borjas (2013) litteratur avses att användas i studien, modellens utgångspunkt för individens preferenser och val vid pensionering är dock omarbetat från Borjas (2013) originalmodell. Originalmodellen i boken “Labor Economics”, utgår från individens utbud av arbetade timmar baserat på deras preferenser och val av olika justeringar i bland annat löneökning och lönesänkning, detta har anpassats till äldres beslut vid pensionering för att användas i studien.

Studien behandlar äldres beslut att stanna kvar eller lämna arbetsmarknaden vid olika tillfällen, därför kommer teorin att använda sig av en modell som mäter individens pensionsförmögenhet. I modellen är pensionsförmögenheten den totala inkomsten från utbetalningar av pensionssystemet som individen förväntas få vid en given pensionsålder och pensionsåldern är individens ålder vid val av pension. Pensionsålder och fritid används i studien som synonymmer. När studien syftar till att en individ väljer mer fritid, så innebär det att individen väljer att gå i pension tidigare.

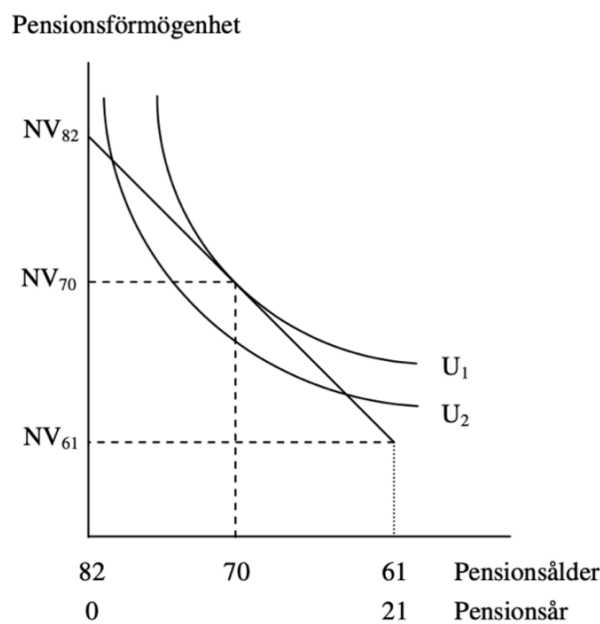


Diagram 1: Pensionsbeslutet
Källa: Labor economics, G. Borjas, (2013), Reviderad

För att illustrera en individs beslut att pensionera sig vid olika åldrar så används diagram 1. I diagrammet är pensionsåldern placerad på x-axeln och pensionsförmögenheten på y-axeln. Ju längre bort från origo individen rör sig på dessa axlar desto högre är både pensionsåldern och pensionsförmögenheten. Storleken på pensionsförmögenheten avgörs vid den tidpunkten då individen väljer att gå i pension, dvs hur mycket fritid eller arbete som individen väljer. Om individen väljer att avstå fritid, så kompenseras han/hon med en större pensionsförmögenhet och vice versa.

Indifferenskurvorna representerar individens preferenser mellan arbete och fritid som individen kan välja mellan. Dessa val påverkas av individens budgetbegränsning, som illustreras av budgetlinjen. Budgetlinjen visar den totala pensionsförmögenheten vid en given pensionsålder. Mindre fritid resulterar därmed i större pensionsförmögenhet. Lutningen på budgetlinjen beror på storleken på individens inkomst före pension, eftersom högre inkomst under arbetslivet leder till större pensionsutbetalningar. Punkten där indifferenskurvan och budgetlinjen tangerar visar individens optimala val utifrån budgetlinjens begränsningar. Dessa val begränsas av individens budgetlinje. Budgetlinjen visar den totala inkomst som individen har till sitt förfogande vid val av fortsatt arbete eller pensionering (Borjas, 2013).

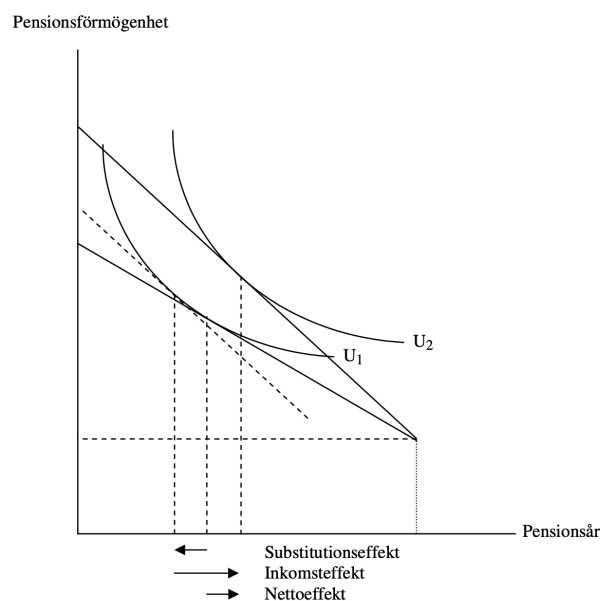


Diagram 2: Substitution och inkomsteffekt

Källa: Labor economics, G. Borjas (2013), Reviderad

I modellen är fritid en normal vara, vilket innebär att efterfrågan på varan ökar när inkomsten, eller i detta fallet pensionsförmögenheten ökar. Detta betyder att om en individs pensionsförmögenhet växer så ökar individens incitament att pensionera sig tidigare, eftersom motivationen att fortsätta arbeta minskar och individen därmed känner att han/hon har de ekonomiska förutsättningar som krävs för att pensionera sig. På samma sätt om inkomsten sjunker så skulle även efterfrågan på fritid att minska. Detta går att se i diagram 2, där en ökning i inkomst resulterar i att budgetlinjens lutning blir brantare, vilket gör att budgetlinjen tangerar en ny indifferenskurva som är längre ifrån origo. Eftersom individen

nyttomaximerar ju längre valet är ifrån origo, så kommer individens nytta att öka vid en högre pensionsförmögenhet.

Individer har olika preferenser vid val av pensionering. Dessa preferenser visas med indifferenskurvor. Indifferenskurvornas lutning avspeglar individens preferenser mellan fritid och arbete. Teorin utgår från två individer, båda med olika preferenser. Dessa individer kommer senare i studien att refereras till hög- och låginkomsttagare. Låginkomsttagarens indifferenskurva har en brantare lutning, vilket visar på att denna individen kräver en större ersättningsökning för att ge upp ett extra år fritid, detta går att se i diagram 3. Höginkomsttagarens indifferenskurva har en flackare lutning, vilket tyder på att fritid värderas betydligt lägre av höginkomsttagaren än av låginkomsttagaren (Borjas 2013).

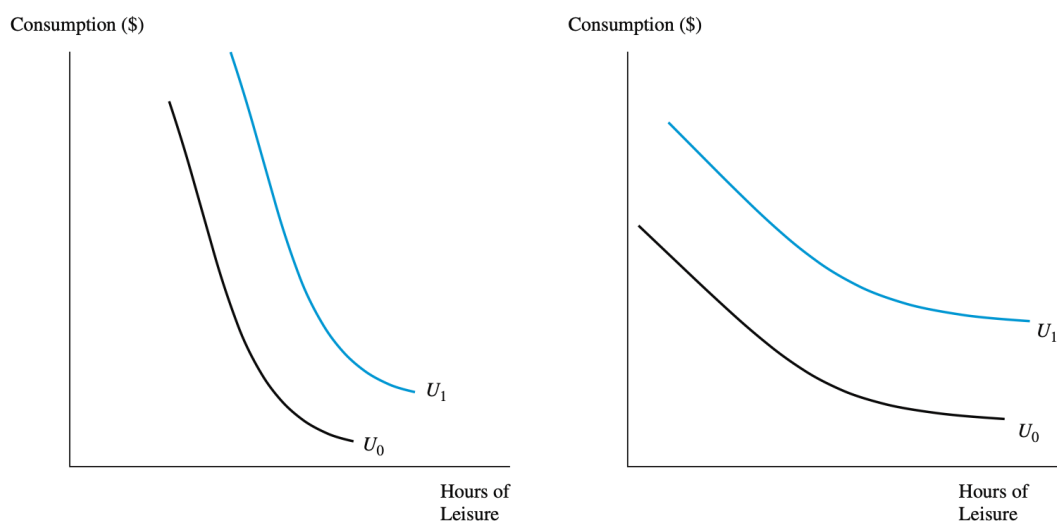


Diagram 3: Skillnader i preferenser mellan individer
Källa: Labor economics, G. Borjas (2013), Original

Om pensionsförmögenheten istället skulle minska, dvs en flackare lutning på budgetlinjen, så minskar även pensionsförmögenheten och därmed efterfrågan på fritid. Vilket betyder att individer väljer att fortsätta arbeta längre än de hade gjort ifall deras pensionsförmögenhet var oförändrad. En sådan förändring i budgetlinjens lutning skulle kunna bero på flera orsaker. Bl.a en högre inkomst i arbetslivet eller lagändringar i pensionsersättningen, ett exempel på detta skulle kunna vara ett förhöjt grundavdrag. Båda dessa faktorerna påverka pensionsförmögenheten och därmed individens incitament att fortsätta arbeta.

I det nya systemet finns ingen aktuarisk justering. Men incitamenten att fortsätta arbeta eller senarelägga sin pensionering är dock sig lik, då förmåner som förhöjt grundavdrag etc påverkar individens beslut att fortsätta arbeta (Palme och Svensson, 2004). Teorin utgår därmed från att incitamenten att fortsätta arbeta blir något svagare utan aktuarisk justering.

Inkomsteffekten uppstår när en individ känner sig rikare på grund av en ökad pensionsförmögenhet och därmed kommer att efterfråga mer fritid. Det går även att se att pensionen kan medföra en substitutionseffekt. Som leder till incitament att tidigare- eller senarelägga sin pensionering. I det gamla systemet kan substitutionseffekten kopplas till aktuarisk justering (räkneexempel i jämförelsen mellan det nya och gamla systemet). Vad den aktuariska justeringen gör är att om ersättningen av socialförsäkringarna och andra intjänande regler ändras för individen, så kommer han/hon att välja att tidigarelägga eller senarelägga sin pensionering (Palme och Svensson, 2004).

4.1 Effekt av en ökad medellivslängd på modellen utan LAS

Den förbättrade hälsan i samhället medför en ökad medellivslängd. Med en högre medellivslängd och stagnerad pensionsålder så ställs individer för ett val. Att antingen arbeta längre eller förhålla sig till samma pensionsförmögenhet fördelad på fler år. I ett teoretiskt exempel som utgår från pensionsförmögenhet per år, där en individ har en förväntad livslängd på 80 år. Sedan ökar individens livslängd med 1 år till 81 år. Med allt annat lika, dvs LAS och förväntad pensionsförmögenhet är detsamma. Så kommer budgetrestriktionens lutning att minska. Individen kommer därmed få mindre pengar att röra sig med, eftersom den har samma pensionsförmögenhet som den skulle ha haft vid 80 års ålder, men som nu ska fördela på 81 år istället för 80 år.

Indifferenskurvan förväntas påverkas av den förlängda medellivslängden, eftersom den totala pensionsförmögenheten skall räcka till ett extra år, så kommer mängden tillgänglig

pensionsförmögenhet per år att minska. Med andra ord behöver individen antingen en högre pensionsförmögenhet eller acceptera en lägre mindre pensionsförmögenhet.

Indifferenskruvornas lutning kommer därför att påverkas beroende på individens preferenser mellan arbete och fritid. Om individen värderar ett extra år fritid högre än att uppnå sin tidigare pensionsförmögenhet kommer indifferenskurvan inte att flyttas, denna individ har en högre marginalnytta av fritid jämfört med pensionsförmögenhet. Om individen istället värderar fritid lågt eller pensionsförmögenhet högt så blir indifferenskurvan flackare, vilket visar att individen är villig att arbeta längre för att uppnå högre pensionsförmögenhet och därmed kompensera för det minskade årliga beloppet (Borjas, 2013).

Pensionssystemet påverkar därmed budgetmängden beroende på hur länge individen väljer att skjuta upp sitt pensionsuttag. Både genom att lönen för arbete är större än pensionen och dels för att pensionsförmögenheten ökar samtidigt som första uttaget av pensionen skjuts fram.

Lönehöjning, skattesänkning i form av höjt grundavdrag, ökad framtida avkastning på pensionskapitalet kan dessutom ses som både en inkomst- och substitutionseffekt. Detta eftersom det helt beror på individens preferenser och hur han/hon värderar fritid över inkomst. Alla individer kan inte dras över en kam, utan behöver istället ses som just individer med olika pensionsbeslut sina preferenser.

4.2 Effekt av en ökad medellivslängd på modellen med LAS

En höjning av LAS-åldern och riktåldern kan förändra individuella preferenser, eftersom individer förväntas stanna kvar längre i arbetslivet. När samhällets sociala normer och förväntningar ändras till en senare pensionsålder är det mer sannolikt att individer arbetar längre, då det blir mer socialt accepterat. I modellen återspeglas denna förskjutning från fritid till arbete genom en anpassning av indifferenskurvan. Där den höjda LAS-åldern leder till en flackare indifferenskurva utifrån individens nya preferenser. En flackare indifferenskurva kommer resultera i att tangentpunkten med budgetlinjen sker närmare origo, vilket leder till

en högre pensionsförmögenhet där individen har gett upp mer fritid för en högre pensionsförmögenhet.

Vid specifika fall om ett skadestånd vid en felaktig uppsägning enligt LAS skulle leda till en ökning i icke-arbetsrelaterade inkomster, så resulterar det i ett parallellt skifte uppåt av individens budgetlinje. Och då fritid är en normal vara så kommer antalet arbetade timmar att sjunka. Dessutom spelar ålder och storleken på ersättningen en viktig roll, eftersom om individen som beviljats skadestånd anser att han/hon har ekonomiska förutsättningar för att lämna arbetsmarknaden kan en s.k “take-it-or-leave-it situation uppstå, där individen i fråga väljer att helt lämna arbetsmarknaden snarare än att försöka leta ett nytt arbete (Borjas, 2013).

5. Data

5.1 Andelen sysselsatta i befolkningen

I den första delen av studien används data ifrån arbetskraftsundersökningarna (AKU), publicerade av Statistiska centralbyrån (SCB). I AKU beskrivs utvecklingen på den svenska arbetsmarknaden, bland annat visas antal och andel sysselsatta och arbetslösa. Data har hämtats för andel sysselsatta i procent av befolkningen i åldersgruppen 65-74 år, det är den grupp som bedöms som att den bör påverkas mest av förändringar i pensionssystemet. Data har även hämtats över andelen sysselsatta i procent i åldersgruppen 16-64 år, denna grupp används som kontrollgrupp och representerar arbetsmarknaden i stort. Datan studeras kvartalsvis från det första kvartalet 2001 fram till det tredje kvartalet 2023, som är det sista kvartalet som finns tillgängligt vid insamlingstidpunkten. Anledningen till att 2001 väljs som första kvartal är på grund av en förändring av definitioner i AKU som genomfördes 2021 (SCB, u.å). AKU anpassades då till EU förordningen (2019/1700), som är till för att upprätta en gemensam ram för europeisk statistik om personer och hushåll. (EUR-lex, 2019). Detta ledde till tidsseriebrott i AKU vilket innebär att undersökningen inte blir direkt jämförbar över tid.

Data över medellivslängden hos den svenska befolkningen, och dess utveckling mellan år 2000 och 2021 har också hämtats från SCB, det saknas tyvärr data över medellivslängden efter 2021.

En egen variabel har konstruerats, med information om hur LAS-åldern har förändrats då det inte fanns färdig statistik över, denna variabel består av LAS-åldern för varje kvartal från det första kvartalet 2001 fram till det tredje kvartalet 2023. Både 2020 och 2023 genomfördes förändringen av LAS-åldern den 1 januari och således lades förändringen på kvartal 1. 2001 ändrades däremot LAS-åldern den 1 september, detta är mitt under det tredje kvartalet. I studien gjordes valet att hela det tredje kvartalet tilldelas den högre åldersgränsen, vilket kan leda till vissa felmarginaler. Datumen för förändringar av LAS-åldern är hämtade från dess propositioner på lagen.se.

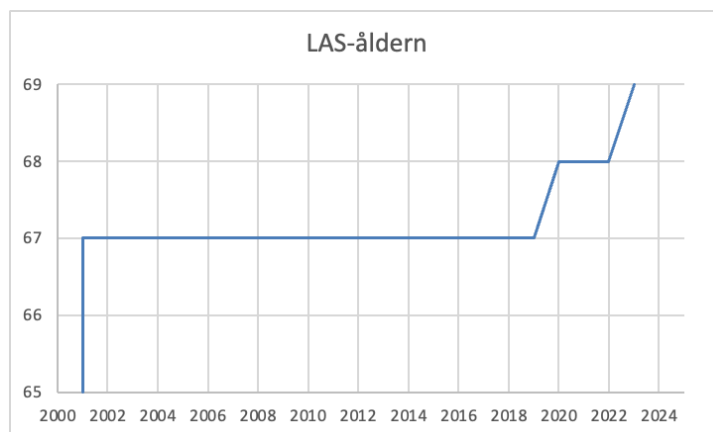


Diagram 4: LAS-ålderns förändringar under 2000-talet

5.2 Antalet sysselsatta i olika inkomstgrupper

Aggregerad data från SCB:s LISA databas har använts för att genomföra studierna i undersökning av antalet registrerade individer i olika inkomstnivåer för respektive kön i åldern 65 år eller äldre per år från 1999 till 2021. Datan är sorterad utefter antalet individer med en given inkomst för ett år. Vad som definierar låginkomsttagare i analysen är individer som tjänar mindre än 159.000 kr om året 2021. Medelinkomsttagare mellan 160.000 -

279.000 i årlig inkomst och höginkomsttagare mer än 280.000 kr. Sedan har värdena KPI-justerats för att ta hänsyn till inflationsutvecklingen den svenska ekonomin har haft från 1999 till 2021. Även KPI siffrorna är hämtade från SCBs databas. Datan i del två har segmenteras för att särskilt belysa sysselsättningsmönstret hos individer över 65 år, med särskilt fokus på hur dessa mönster varierar över olika inkomstgrupper. Tidsperioden valdes för att omfatta ett längre perspektiv av sysselsättningsmönstret fram till 2021, för att därmed observera LAS effekt på arbetsmarknaden.

Den egna variabeln över LAS-ålderns förändringar har använts även i del två, men har strukturerats om för att passa med datan över de olika inkomstgrupperna. Variabeln är därmed uppdelad per år istället för per kvartal och LAS-ålderns förändring är satt till det år den genomförs. Detta bidrar till en viss felmarginal när det kommer till år 2001 då majoriteten av året passerar innan förändringen genomförs.

6. Metod

För att besvara frågeställningen och undersöka sambandet mellan den höjda LAS-åldern, pensionsreformen och individers beslut att fortsätta arbeta, har studien delats upp i två delar: I den första undersöks hur LAS-åldern kan ha påverkat andelen sysselsatta i åldersgruppen 65-74 år och i den andra delen undersöks om LAS-åldern påverkar antalet arbetande över 65 år på olika sätt beroende på de inkomstgrupper dem tillhör.

6.1 Andelen sysselsatta i befolkningen

I den första delen av studien studeras LAS-ålderns påverkan på andelen sysselsatta i åldersgruppen 65-74 år genom att ett antal regressioner genomförs. Först används andelen sysselsatta i åldern 65-74 som beroende variabel (Y) och LAS-åldern som oberoende (X_1) i regressionen.

$$Y = \beta_0 + \beta_1 X_1 + \varepsilon \quad (1)$$

Därefter läggs variabeln för medellivslängd (X_2) till som kontrollvariabel, för att se om den kan vara anledningen till förändringen. Detta görs för att försöka minska risken för Omitted Variable Bias eftersom att en ökad medellivslängd också kan ha haft effekter på andelen sysselsatta. En ökad medellivslängd är ett tecken på en högre allmän folkhälsa och innebär därmed att fler har möjlighet att stanna kvar längre på arbetsmarknaden eftersom att de generellt är friska längre.

$$Y = \beta_0 + \beta_1 X_1 + \beta_2 X_2 + \varepsilon \quad (2)$$

När medellivslängden sätts in i regressionen faller dock några observationer bort, detta är på grund av att datan för medellivslängd bara sträcker sig fram till 2021, medans datan för LAS-åldern sträcker sig till 2023. För att fånga upp de sista observationerna sätts en tidsvariabel in i regressionen istället för medellivslängden.

$$Y = \beta_0 + \beta_1 X_1 + \beta_3 X_3 + \varepsilon \quad (3)$$

Dessa tre regressioner görs först för båda könen och sedan för kvinnor och män separat. Sedan utförs samma regressioner fast med andelen sysselsatta under 65 som beroende variabel (Y) istället för det tidigare åldersspannet. Detta kallas för en placebo-regression: en regression där det inte bör finnas några samband mellan andelen sysselsatta och LAS-åldern eftersom att de som är under 65 inte bör påverkas av att LAS-åldern höjs.

6.2 Antalet sysselsatta i olika inkomstgrupper

I den andra delen studeras hur antalet arbetande över 65 års ålder i olika inkomstgrupper påverkas av en höjd LAS-ålder. De tre inkomstgrupperna är låg-, medel-, och höginkomsttagare. Även här används regressioner, först görs tre regressioner med de tre inkomstgrupperna som beroende variabler ($Y_{låg}$, Y_{medel} , $Y_{hög}$) och LAS-åldern som oberoende variabel (X_1).

$$Y_x = \beta_0 + \beta_1 X_1 + \varepsilon \quad (4)^1$$

Därefter läggs en tidsvariabel (X_2) in i regressionen för att se om det finns en allmän trend under perioden. Detta görs återigen för alla tre inkomstgrupper.

$$Y_x = \beta_0 + \beta_1 X_1 + \beta_2 X_2 + \varepsilon \quad (5)$$

Samma regressioner genomförs till sist för kvinnor och män separat för att se om LAS-åldern kan ha olika effekt beroende på både kön och inkomstgrupp.

6.2 Begränsningar

6.2.1 Aggregerad data och dess begränsningar på analysen

I analysen av LAS effekt på sysselsättningsmönstret bland äldre i Sverige finns viktiga begränsningar att beakta. För det första kan aggregerad data generalisera individers beslut, vilket gör att individuella val och preferenser inom den observerade gruppen inte framgår på ett rättvisande sätt. Det blir även svårare att fastställa orsakssamband med aggregerad data, vilket begränsar förståelsen för vad som påverkar de observerade mönstren som går att se. Analysen riskerar därför att över-simplifiera relationen mellan olika variabler, eftersom aggregerad data enbart ger en övergripande bild.

6.2.2 Multikollinearitet

Ett problem som kan uppstå med de variabler som har använts är multikollinearitet. Multikollinearitet inträffar när två eller flera variabler är starkt korrelerade med varandra, i detta fall är variabeln för LAS-ålder korrelerad med variabeln för medellivslängd. Anledningen till detta är att LAS-åldern till stor del höjs på grund av att medellivslängden

¹ Ekvationerna i del ett och två använder samma förteckningar men skall inte tolkas som att de är samma variabler. Undersökningarna är separata från varandra.

stiger. Detta kan göra det svårt att skilja på effekterna från de enskilda variablerna och kan leda till osäkerheter i tolkningarna av resultatet.

6.2.3 Omitted Variable Bias

I studien är det relevant att beakta potentialen för Omitted Variable Bias (OVB). OVB innebär att en eller flera relevanta variabler ej har inkluderats i modellen, vilket i sin tur leder till att resultaten snedvrids och att effekten överskattas eller underskattas. (Nikolopoulou, 2023) För att undvika OVB är det viktigt att genomföra en grundlig bakgrundsundersökning för att hitta de variabler som skall tas med i regressionen. I denna studie har medellivslängd valts ut som den viktigaste variabeln att ta med i regressionen för att försöka undvika OVB. Det hade varit önskvärt att använda fler variabler i samma syfte, men eftersom det finns relativt få observationer kan det istället skapa en större osäkerhet och leda till falska resultat.

7. Resultat

7.1 Lagen om anställningsskydd

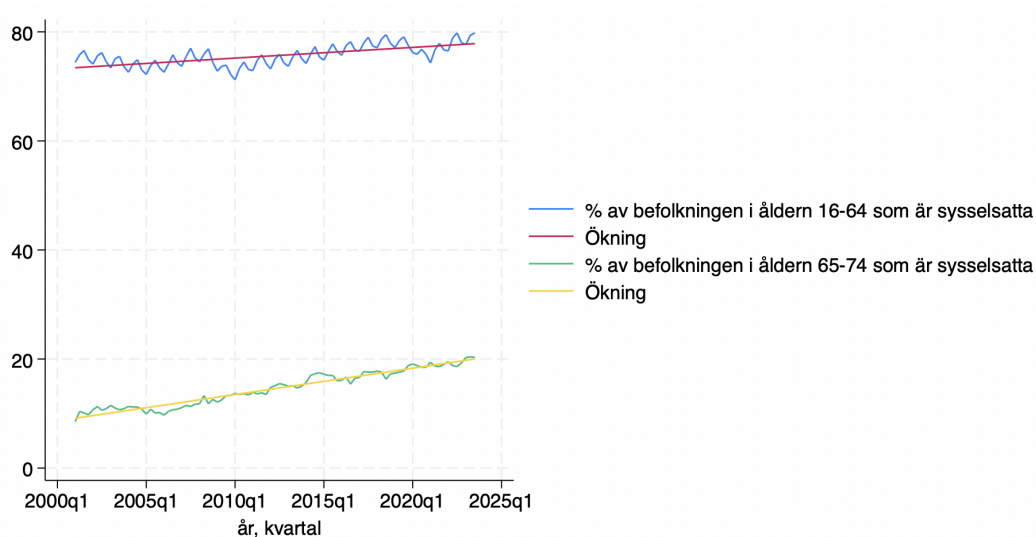


Diagram 5: Jämförelse av sysselsättning mellan åldersgrupper

Först genomförs en simpel jämförelse av sysselsättningsgraden hos befolkningen under 65, som har valts för att representera arbetsmarknaden överlag, med sysselsättningsgraden för de som är över 65 år, och alltså är i pensionsålder. Detta görs för att se om sysselsättningsgraden har ökat mer för de äldre, eftersom att det är de som borde blivit påverkade av en höjd åldersgräns i LAS. Ett simpelt linjediagram över sysselsättningsgraden per kvartal skapades, med trendlinjer för en lättare översikt. Den undre linjen representerar trenden för intressegruppen, den har en något större lutning än vad den övre linjen som ska representera kontrollgruppen har. Målet med studien är att undersöka om detta beror på LAS-åldern, eller om det finns andra förklaringar.

För att analysera datan användes regressioner. Först gjordes en regression över LAS påverkan på andelen sysselsatta i åldern 65-74 (tabell 2 (1)). Här bekräftas det som visats i linjediagrammet, det finns en ökning av sysselsättningen hos äldre när LAS-ökar eftersom båda ökar över tid. Enligt denna regression ökar andelen sysselsatta med 3,58% när LAS åldern stiger med 1 år, det går dock inte att bekräfta någon form av kausalitet med denna regression. Andra faktorer än LAS-åldern har också förändrats under perioden, och det är mycket troligt att de har haft en påverkan på sysselsättningen.

Variabler	(1) Andel sysselsatta 65-74år	(2) Andel sysselsatta 65-74år	(3) Andel sysselsatta 65-74år	(4) Andel sysselsatta <65år	(5) Andel sysselsatta <65år	(6) Andel sysselsatta <65år
LAS-ålder	3.581*** (0.470)	0.540** (0.261)	0.0315 (0.184)	1.276*** (0.334)	-0.391 (0.416)	-0.289 (0.353)
Medellivslängd		2.894*** (0.124)			1.209*** (0.198)	
Tid (kvartal)			0.120*** (0.00401)			0.0531*** (0.00769)
Constant	-225.9*** (31.55)	-258.0*** (14.72)	6.923 (12.23)	-10.07 (22.40)	3.040 (23.50)	92.57*** (23.47)
Observations	91	88	91	91	88	91
R-squared	0.395	0.909	0.946	0.141	0.347	0.443

Standard errors in parentheses

*** p<0.01, ** p<0.05, * p<0.1

Tabell 2: LAS-ålderns påverkan på andelen sysselsatta i den totala befolkningen

För att kontrollera hur väl det stämmer att LAS-åldern har bidragit till en ökning av sysselsättningsgraden hos äldre sätts medellivslängd in som en kontrollvariabel i regressionen (tabell 2 (2)). Detta gör att LAS-ålderns påverkan på andelen sysselsatta sjunker. Nu ökar andelen arbetande i åldersgruppen enbart med 0,54% per års ökning av LAS, istället för 3,58%. Den ökande medellivslängden verkar här ha en större påverkan på andelen sysselsatta i åldersgruppen än vad förändringen i LAS har. När medellivslängden sätts in faller dock några observationer bort, detta är på grund av att datan för medellivslängd inte sträcker sig lika långt som datan över LAS-åldern. För att fånga upp de sista observationerna sätts en tidsvariabel in i regressionen istället för medellivslängden (tabell 2 (3)). LAS-åldern tappar sin signifikans i denna regression och det tyder på att något annat har inträffat under perioden som påverkar andelen sysselsatta i åldersgruppen.

En placebo-regression genomförs också för att undersöka om effekten egentligen beror på något helt annat. Den ökade åldersgränsen i LAS bör inte påverka de som inte är i pensionsålder. I regressionen med andelen sysselsatta under 65 och LAS (tabell 2 (4)) blir resultatet att 1 års ökning i LAS-åldern leder till 1,27% större andel sysselsatta. Detta går emot förväntningarna, en ökning av LAS-åldern bör bara påverka sysselsättningen hos de i pensionsålder. Det tyder också på att det finns något annat som sker samtidigt, en allmänt uppåtgående trend. När medellivslängden läggs till i placebo-regressionen (tabell 2 (5)) blir det plötsligt en negativ effekt av LAS, detta är dock inte statistiskt signifikant och det skulle därmed kunna vara så att LAS-åldern inte har en påverkan på denna åldersgrupp. Något som däremot är statistiskt signifikant är att medellivslängden har en positiv påverkan på andelen sysselsatta under 65. Även tidsvariabeln som lades in fångar upp en allmänt uppåtgående trend (tabell 2 (6)), vilket därmed gäller både för de som är över och för de under 65.

Variabler	(1) Andel sysselsatta kvinnor 65-74	(2) Andel sysselsatta kvinnor 65-74	(3) Andel sysselsatta kvinnor 65-74	(4) Andel sysselsatta kvinnor <65	(5) Andel sysselsatta kvinnor <65	(6) Andel sysselsatta kvinnor <65
LAS-ålder	3.107*** (0.477)	-0.273 (0.292)	-0.473** (0.201)	1.289*** (0.367)	-0.657 (0.467)	-0.456 (0.385)
Medellivslängd		3.594*** (0.169)			1.620*** (0.270)	
Tid (kvartal)			0.121*** (0.00438)			0.0592*** (0.00840)
Constant	-198.0*** (32.06)	-271.5*** (16.51)	36.87*** (13.35)	-13.06 (24.64)	-17.88 (26.38)	101.4*** (25.62)
Observations	91	88	91	91	88	91
R-squared	0.322	0.881	0.931	0.122	0.329	0.438

Standard errors in parentheses

*** p<0.01, ** p<0.05, * p<0.1

Tabell 3: LAS-ålderns påverkan på andelen sysselsatta bland kvinnor

Samma regressioner genomfördes därefter för kvinnor och män separat. För äldre kvinnor skiljer sig resultatet från totalen. I den första regressionen (tabell 3 (1)) ser det ut som att ett års ökning av LAS-åldern leder till 3,11% större sysselsättning, men när medellivslängden läggs till (tabell 3 (2)) verkar det snarare som att LAS åldern påverkar kvinnor negativt, andelen sysselsatta minskar då med 0,27%. Detta kan dock inte sägas vara ett pålitligt resultat då p-värdet är högt. Ökningen bland andelen sysselsatta verkar här bero på den ökande medellivslängden. Återigen sätts en tidsvariabel in för att fånga upp de sista observationerna, tidstrenden är mycket lik den för den totala befolkningen, men nu får även LAS-åldern en negativ effekt som ser ut att vara statistisk signifikant. I placebo-regressionerna blir resultatet likt resultatet för den totala befolkningen (tabell 3 (4), (5) och (6)).

Variabler	(1) Andelen sysselsatta män 65-74	(2) Andelen sysselsatta män 65-74	(3) Andelen sysselsatta män 65-74	(4) Andelen sysselsatta män <65	(5) Andelen sysselsatta män <65	(6) Andelen sysselsatta män <65
LAS	3.975*** (0.476)	1.377*** (0.356)	0.604** (0.279)	1.256*** (0.313)	-0.138 (0.393)	-0.136 (0.340)
Medellivslängd		2.273*** (0.144)			0.909*** (0.159)	
Tid (kvartal)			0.114*** (0.00609)			0.0472*** (0.00741)
Constant	-248.2*** (31.97)	-254.9*** (20.37)	-27.07 (18.58)	-6.625 (21.01)	14.41 (22.49)	84.67*** (22.60)
Observations	91	88	91	91	88	91
R-squared	0.439	0.843	0.888	0.153	0.334	0.421

Standard errors in parentheses
*** p<0.01, ** p<0.05, * p<0.1

Tabell 4: LAS-ålderns påverkan på andelen sysselsatta bland män

För män i åldersgruppen 65-74 år är resultaten relativt lika de i regressionerna med den totala befolkningen. En ökad medellivslängd har större positiv påverkan på andelen sysselsatta än vad LAS-åldern har men även LAS-åldern verkar ha en positiv påverkan (tabell 4 (1) och (2)). Likt resultatet för kvinnorna finns en signifikans för LAS-påverkan när tidstrenden sätts in. (tabell 4 (3)). För män är denna effekt dock positiv till skillnad från hos kvinnorna. Placebo-regressionen har också liknande resultat som för den totala befolkningen, när medellivslängd läggs in blir LAS-ålderns påverkan negativ men det är inte statistiskt signifikant ($p > 0,1$) och vi kan därför inte säga med säkerhet att det finns ett negativt samband (tabell 4 (4), (5) och (6)).

7.2 Inkomstgrupper

För att besvara frågan om LAS-åldern har olika påverkan på äldre beroende på vilken inkomstgrupp de tillhör skapas först regressioner över LAS-ålderns påverkan på antalet anställda över 65 i de tre inkomstgrupperna. Resultatet av dessa visar på att antalet låginkomsttagare minskar med nästan 134 500 personer när LAS-åldern höjs med 1 år (tabell 5 (1)), medan antalet medelinkomsttagare och höginkomsttagare ökar med 171 300 respektive 128 300 personer (tabell 5 (2) och (3)).

Variabler	(1) Låginkomst	(2) Medelinkomst	(3) Höginkomst
LAS-ålder	-134,496*** (41,221)	171,331*** (46,873)	128,261*** (43,272)
Constant	9.669e+06*** (2.758e+06)	-1.069e+07*** (3.137e+06)	-8.262e+06*** (2.896e+06)
Observations	23	23	23
R-squared	0.336	0.389	0.295

Standard errors in parentheses

*** p<0.01, ** p<0.05, * p<0.1

Tabell 5: LAS-ålderns påverkan på antalet låg- medel- och höginkomsttagare över 65 år.

För att försöka ta reda på om resultaten av de första regressionerna kan stämma skapas nya regressioner där tidsvariabeln "År" läggs in som kontrollvariabel. Vilket år det är påverkar i sig inte antalet anställda, men det fångar upp andra tidstrender som kan finnas under perioden.

Variabler	(1) Låginkomst	(2) Medelinkomst	(3) Höginkomst
År	-13,339*** (4,465)	23,918*** (2,946)	23,539*** (2,016)
LAS-ålder	-48,976 (45,311)	17,983 (29,893)	-22,659 (20,464)
Constant	3.076e+07*** (7.440e+06)	-4.850e+07*** (4.908e+06)	-4.548e+07*** (3.360e+06)
Observations	23	23	23
R-squared	0.541	0.858	0.910

Standard errors in parentheses

*** p<0.01, ** p<0.05, * p<0.1

Tabell 6: LAS-ålderns påverkan på antalet låg- medel- och höginkomsttagare över 65 år med tidsvariabel

När år läggs in som kontrollvariabel förändras resultaten. Det finns en allmän tidstrend som gör att antalet låginkomsttagare minskar med i snitt 13 300 personer per år under perioden (Tabell 6 (1)) medan antalet medelinkomsttagare ökar med i snitt 23 900 personer per år (Tabell 6 (2)) och antalet höginkomsttagare ökar med i snitt 23 500 personer per år (Tabell 6

(3)). Resultatet tyder på att denna trend inte beror på LAS-ålderns förändringar eftersom outputen ifrån regressionen inte har någon statistisk signifikans ($p > 0,1$).

Variabler	(1) Kvinnor låginkomst	(2) Kvinnor medelinkomst	(3) Kvinnor höginkomst	(4) Kvinnor låginkomst	(5) Kvinnor medelinkomst	(6) Kvinnor höginkomst
LAS-ålder	-89,372*** (28,210)	110,853*** (33,116)	46,459*** (15,931)	-18,720 (27,664)	3,812 (21,933)	-11,341** (4,997)
År				-11,020*** (2,726)	16,695*** (2,161)	9,015*** (492,4)
Constant	6.496e+06*** (1.888e+06)	-7.056e+06*** (2.216e+06)	-3.012e+06** (1.066e+06)	2.392e+07*** (4.542e+06)	-3.345e+07*** (3.601e+06)	-1.726e+07*** (820,554)
Observations	23	23	23	23	23	23
R-squared	0.323	0.348	0.288	0.628	0.836	0.960

Standard errors in parentheses
 *** $p < 0.01$, ** $p < 0.05$, * $p < 0.1$

Tabell 7: LAS-ålderns påverkan på antalet kvinnliga låg- medel- och höginkomsttagare över 65 år med tidsvariabel

När samma regressioner genomförs för män och kvinnor separat är resultatet relativt likt, men det finns en stor skillnad. Både kvinnliga och manliga höginkomsttagare över 65 ser ut att påverkas negativt av en ökad LAS-ålder när kontrollvariabeln år läggs till och det finns här en viss statistisk signifikans. Antalet kvinnor minskar med 11 300 personer ($p < 0,05$) och män med 14 500 personer ($p < 0,1$) när LAS-åldern höjs med 1 år. Detta går emot de tidigare regressionerna där det inte fanns någon statistisk signifikans för en minskning av det totala antalet höginkomsttagare när LAS-åldern höjs. Det finns dock ingen signifikans på att män i gruppen låginkomsttagare påverkas av en tidstrend.

Variabler	(1) Män låginkomst	(2) Män medelinkomst	(3) Män höginkomst	(4) Män låginkomst	(5) Män medelinkomst	(6) Män höginkomst
LAS-ålder	-45,123*** (14,533)	62,105*** (15,407)	79,876*** (25,869)	-30,236 (18,474)	16,879 (12,593)	-14,522* (7,287)
År				-2,322 (1,820)	7,054*** (1,241)	14,723*** (718,0)
Constant	3.173e+06*** (972,465)	-3.732e+06*** (1.031e+06)	-5.131e+06*** (1.731e+06)	6.844e+06** (3.033e+06)	-1.488e+07*** (2.068e+06)	-2.841e+07*** (1.196e+06)
Observations	23	23	23	23	23	23
R-squared	0.315	0.436	0.312	0.366	0.784	0.969

Standard errors in parentheses
 *** $p < 0.01$, ** $p < 0.05$, * $p < 0.1$

Tabell 8: LAS-ålderns påverkan på antalet manliga låg- medel- och höginkomsttagare över 65 år med tidsvariabel

8. Analys

Båda delar av studien visar att det finns en tidstrend som bidrar till förändringar i sysselsättningen, i ett första skede ser detta ut att bero på att LAS-åldern har förändrats men när fler variabler läggs till visar det sig delvis vara en felaktig tolkning. Under perioden som studeras har också andra faktorer utöver LAS-åldern förändrats, vilket syns när tidstrenden läggs in. En av dessa faktorer är medellivslängden. Resultatet av de regressioner som genomfördes i den första delen av studien tyder på att den ökade medellivslängden har bidragit mer till ökningen av de äldres sysselsättningsgrad än vad LAS-åldern har gjort.

LAS-ålderns påverkan kan inte ses i regressionen för äldre kvinnor och män mellan 65-74 och tidstrenden. När regressionerna separeras kan man dock se att andelen sysselsatta äldre kvinnor minskar något samtidigt som andelen sysselsatta äldre män ökar när LAS-åldern stiger. Det är därför rimligt att förändringen inte syns när männen och kvinnorna studeras som en grupp, då deras resultat utesluter varandra.

I den andra delen av undersökningen blir resultatet liknande. I den första regressionen tycks antalet låginkomsttagare minska när LAS-åldern ökar, medan antalet medel- och höginkomsttagare ökar. När tid dock införs som kontrollvariabel framgår det att detta är till följd av en allmän trend som inte är kopplad till förändringar i LAS-åldern.

Den enda signifikansen LAS-åldern har i del två av undersökningen är när män och kvinnor i höginkomstgruppen analyseras separat. Det ser ut som att en höjning av LAS-åldern leder till att antalet män och kvinnor som är höginkomsttagare minskar, detta går emot teorin som har presenterats. Enligt teorin bör antalet höginkomsttagare öka när LAS-åldern höjs, eftersom att de prioriterar pensionsförmögenheten som de får av att fortsätta arbeta högt och fritiden som de får av att gå i pension lågt. Denna effekt syns dock inte för höginkomsttagare i regressionen innan kvinnor och män delas upp och resultatet är därför fortfarande osäkert vilket också speglas i ett något högre p-värde.

I den separata regressionerna för män och kvinnor visar sysselsättningen bland äldre män vara positivt korrelerad med LAS-åldern, medan för kvinnor verkar effekten vara negativ när tidsvariabeln kontrolleras. Dessutom finns det en signifikant negativ effekt av en ökad LAS-ålder på antalet för både män och kvinnor i höginkomstgruppen, vilket motsäger tidigare upptäckt innan tidsvariabeln introducerades. Vilket innebär att det kanske inte nödvändigtvis arbetar längre trots ökade inkomstnivåer. Detta pekar på att det finns andra faktorer som motiverar beslutet att gå i pension.

Antalet medel- och höginkomsttagare påverkas under perioden positivt av tidstrenden. Detta gäller för både män och kvinnor. Antalet låginkomsttagare har däremot påverkats negativt, när regressioner görs för kvinnor och män separat blir resultatet att männen i låginkomstgruppen inte kan sägas påverkas av tidstrenden som har lagts in som kontroll. Antalet kvinnor som är låginkomsttagare påverkas dock negativt. Det går inte att säga vad denna tidstrend beror på utifrån den undersökning som har genomförts, och det finns troligtvis många olika variabler som spelar in i resultatet.

De resultat som har presenterats sammanfaller inte med studiens teoridel, som antog att en ökad LAS-ålder skulle resultera i en ökad sysselsättning bland äldre. Andra faktorer, som medellivslängd och bredare tidsrelaterade trender påverkar sysselsättningsgraden avsevärt. Studiens hypotes grundar sig på tidigare studier, där andra pensionsreformer har gett en ökad sysselsättning bland de äldre i samhället, dessa pensionsreformer verkar därmed inte vara direkt jämförbara med LAS-åldern på det sätt som förväntats.

9. Slutdiskussion

Denna studie har utforskat effekten av pensionsreformerna i Sverige, med särskilt fokus på hur höjningen av åldern i Lagen om anställningsskydd (LAS) påverkar sysselsättningsmönstren bland äldre arbetstagare. Resultaten och studiens teorimodell stämmer dock inte överens. Det är därför viktigt att ta i beaktning att en statistisk modell

fångar samvariationer mellan variabler inom en given datamängd, men inte nödvändigtvis kausalitet eller underliggande faktorer. De möjliga förklaringar som vi ser som rimliga till varför LAS-åldern visar en negativ effekt för höginkomsttagare är, först äldres incitament. Studiens teori bygger på att LAS-höjningen förväntas ha en positiv effekt på samhällets sociala normer och värderingar kring förlängt arbetsliv. Men de äldres incitament av LAS-höjningen kan ge neutral, eller till och med negativ effekt på de sociala normer och värderingar i samhället, gällande pensionsålder, vilket teorin i modellen inte tar i beaktning.

Studien begränsas av flera faktorer som kan ha påverkat uppsatsens resultat på flera olika sätt. Som tidigare nämnts använder sig studien utav aggregerad data från statistiska centralbyrån. Datan är omfattande och informativ, men blir i viss mån bristfällig i studien på grund av att den generaliserar individers pensionsbeslut. Studien ser på en specifik pensionsreform med aggregerad data, vilket därmed begränsar resultatets trovärdighet. Det gör det svårt att identifiera och analysera individuella val och preferenser inom den observerade gruppen, vilket kan leda till övergeneraliseringar.

Den ökande andelen högutbildade i Sverige kan vara en av faktorerna som fångas upp i tidstrenden och som har bidragit till att allt fler äldre fortsätter att arbeta. Detta kan bero på att yrken som kräver högre utbildningsnivå i regel har mindre fysiskt ansträngande arbetsuppgifter, vilket gör det möjligt för fler äldre att fortsätta arbeta, trots en försämrad fysisk arbetsförmåga.

I undersökningen av LAS-justeringen 2020, kan corona-pandemin påverkat äldres beslut kring pensionering. Två påverkande faktorer var en ökad hälsorisk och arbetsmarknadens anpassning. Äldre med redan befintliga hälsoproblem kan ha valt att lämna arbetsmarknaden för att undvika smittorisken. Samtidigt som arbetsplatsens sociala värde för äldre blev extra viktigt när andra sociala sammanhang förbjöds, vilket ökade incitament till att stanna kvar i arbetet. Vidare kan arbetsmarknadens osäkerhet, på grund av pandemins ekonomiska

konsekvenser, kan ha lett till att vissa äldre arbetstagare valde att fortsätta arbeta, då den ökade risken för varsel och svårigheter med att hitta ett nytt arbete blev större.

Det finns ett behov av djupare forskning inom ämnet. Detta då förändringar i pensionsreformer i allmänhet, och LAS-åldern i synnerhet är viktiga faktorer som påverkar äldres incitament att fortsätta arbeta. Detta är därför relevant att forska vidare i och förstå, för att i framtiden kunna applicera relevanta pensionsreformer med positiva effekter på sysselsättningen bland de äldre. Framtida forskning bör därför sträva efter att ytterligare utforska pensionsreformernas effekt på individuella beslut och de breda samhällsförändringarna i normer och inställning till fortsatt arbete som de medför.

10. Avslutning

Genom att använda ovanstående metodik avsåg studien att belysa komplexiteten i att analysera effekterna av LAS, men även andra pensionsreformer bland äldre i Sverige. Och hur de kan påverka individuella beslut, samt samhällets normer och värderingar i stort.

Slutligen, för att besvara studiens frågeställningar: Det finns ett samband mellan höjningen av LAS-åldern och andelen äldre på arbetsmarknaden som delvis kvarstår vid kontroll för medellivslängd. Dock tyder resultaten på att sambandet till stor del beror på andra faktorer än enbart LAS-ålder och medellivslängd. Det går inte att säga säkert att LAS-ålderns påverkan på äldre varierar mellan inkomstgrupperna.

11. Referenser

- Albin, Maria., Liljefrost, Emilia., Parmasund, Marianne och Wadensjö, Eskil (2017). *Äldre i arbetslivet -en omvärldsanalys*. Eurofonder.
<https://eufonder.se/download/18.5073e01b16020d08de91d06a/1512550487535/%C3%84ldre%20i%20arbetslivet%20omv%C3%A4rldsanalys%20pdf.pdf> [Hämtad: 2023-11-28]
- Borjas, George (2013) *Labor Economics*. [Hämtad: 2023-11-31]
- Hagen, Johannes (2022). *Pensionssystemet behöver höjd pensionsålder, inte fler tillägg*. JU
<https://ju.se/portal/vertikals/blogs/jonkoping-international-business-school/bloggposter/2022-09-07-pensionssystemet-behover-hojd-pensionsalder-inte-fler-tillagg.html> [Hämtad 2023-11-05]
- Johannison, Inger och Philip, Tora (2015). *Pensionsåldrar i Sverige -en tillbakablick*. Pensionsmyndigheten.
<https://www.pensionsmyndigheten.se/content/dam/pensionsmyndigheten/blanketter---broschyurer---faktablad/publikationer/rapporter/2016/Rikt%C3%A5lder%2B1%2BPensions%C3%A5ldrar%2Bi%2BSverige%2B-%2Ben%2Btillbakablick.pdf> [Hämtad: 2023-12-07]
- Konj (2021). *Ordförklaring: Inkomstindex*. Konj
<https://www.konj.se/ordlista/ordforklaringar/2021-04-28-inkomstindex.html> Hämtad: 2023-12-11]
- Lagen 1982:80 om anställningsskydd
https://www.riksdagen.se/sv/dokument-och-lagar/dokument/svensk-forfattningssamling/lag-198280-om-anstallningsskydd_sfs-1982-80/
- Lagen.nu (2018). *Prisbasbelopp*. Lagen <https://lagen.nu/begrepp/Prisbasbelopp> [Hämtad: 2023-12-11]
- Luan, Lisa och Palme, Mårten (2022). *Pensionssystemets drivkrafter till ett längre arbetsliv*. Ifau.
<https://www.ifau.se/Forskning/Publikationer/Rapporter/2022/pensionssystemens-drivkrafter-till-ett-langre-arbetsliv/> [Hämtad: 2023-11-05]
- Lowén, Tommy (2016). *Lagen om anställningsskydd (LAS) - rätten att säga upp den anställda vid 67 års ålder*. Pensionsmyndigheten. [Hämtad: 2023-12-11]
- Nikolopoulou, Kassiani (2022). *What is omitted variable bias? | Definition & Examples*. Scribbr. <https://www.scribbr.com/research-bias/omitted-variable-bias/> [Hämtad: 2023-03-20]
- Palme, Mårten och Svensson, Ingemar (2004). *Pensionssystem och pensioneringar*. Nationalekonomi
https://www.nationalekonomi.se/old/public_html/sites/default/files/legacy/32-4-mpis.pdf. [Hämtad: 2023-12-10]

Palmer, Edward och Zhao de Gosson de Varennes, Yuwei (2018). *Pensionssystemets demografiska utmaningar*. SNS.se
<https://snsse.cdn.triggerfish.cloud/uploads/2020/02/pensionssystemens-demografiska-utmaningar.pdf> [Hämtad: 2024-01-10]

Pensionsmyndigheten (2021). *Få vet hur lönsamt det är att arbeta efter 65*. Pensionsmyndigheten.
<https://www.pensionsmyndigheten.se/nyheter-och-press/pressrum/fa-vet-hur-lonsamt-det-ar-att-arbeta-efter-65> [Hämtad: 2023-11-01]

Pensionsmyndigheten (2023). *Jobba som pensionär- så fungerar det*. Pensionsmyndigheten.
<https://www.pensionsmyndigheten.se/forsta-din-pension/hur-mycket-pension-far-jag/jobba-som-pensionar> [Hämtad: 2024-01-15]

Pensionsmyndigheten (2023). *Riktåldern styr när du kan ta ut allmän pension*. Pensionsmyndigheten.
<https://www.pensionsmyndigheten.se/ga-i-pension/planera-din-pension/hojd-pensionsalder>
[Hämtad: 2024-01-09]

Pensionsmyndigheten.se (2023). *Jobba längre ger högre pension*. Pensionsmyndigheten.
<https://www.pensionsmyndigheten.se/ga-i-pension/planera-din-pension/pensionalderns-betydelse> [Hämtad: 2023-12-27]

Proposition 2000/01:78. *Rätt att arbeta till 67 års ålder*.

Proposition 2018/19:91. *Anställningsskyddet förlängs tills arbetstagaren fyllt 69 år*.

Regeringen.se 2017. Sänkt skatt för pensionärer.
<https://www.regeringen.se/contentassets/b34a949fd96f4a699a6f9b7413621f12/sankt-skatt-for-pensionarer/> [Hämtad: 2023-12-27]

Regulation (EU) 2019/1700 of the european parliament and of the council. Europeiska unionen. <https://eur-lex.europa.eu/legal-content/en/TXT/?uri=CELEX%3A32019R1700>

SCB.se (2017). *Inkomstrapport*. SCB
https://www.scb.se/contentassets/a9101244dec64df991945d0b2ce6d1f6/he0110_2017a01_br_he50br1901.pdf [Hämtad: 2023-12-28]

SCB (2022). *Prisbasbeloppet för 2023*. SCB
<https://www.scb.se/hitta-statistik/statistik-efter-amne/priser-och-konsumtion/konsumentprisindex/konsumentprisindex-kpi/pong/statistiknyhet/prisbasbeloppet-for-ar-2023/> [Hämtad: 2023-12-11]

SCB.se (2022). *Utbildningsnivån i Sverige*. SCB
<https://www.scb.se/hitta-statistik/sverige-i-siffror/utbildning-jobb-och-pengar/utbildningsniva-i-sverige/> [Hämtad: 2023-12-20]

SCB (2023). *Arbetskraftsundersökningarna*. SCB.
<https://www.scb.se/hitta-statistik/statistik-efter-amne/arbetsmarknad/arbetskraftsundersokningar/arbetskraftsundersokningarna-aku/> [Hämtad 2023-11-15]

SCB (2023). *Medellivslängden i sverige*. SCB.
https://www.scb.se/hitta-statistik/sverige-i-siffror/manniskorna-i-sverige/medellivslangd-i-sverige/#Medellivslangd_over_tid [Hämtad: 2023-11-15].

Whalstein, Ivar (2023). *Vem vill bli jobbonär? minPension*.
https://minpension.files.wordpress.com/2023/01/rapport-minpension_vem-vill-bli-jobbonar.pdf [Hämtad: 2024-01-10]

SCB (n.d). *Arbetskraftsundersökningarna tidigare definitioner*.
<https://www.scb.se/hitta-statistik/statistik-efter-amne/arbetsmarknad/arbetskraftsundersokningar/arbetskraftsundersokningarna-tidigare-definitioner/> [Hämtad: 2024-01-18]