

# SPALJERADE FRUKTTRÄD, EN OUTNYTTJAD RESURS FÖR HEMTRÄDGÅRDEN?

En intervjustudie av trädgårdsmästares  
erfarenheter och syn på hantverket spaljering.



*Spaljerat päronträd (Robild, u.å.)*

Uppsats för avläggande av filosofie kandidatexamen  
med huvudområdet kulturvård med inriktning mot trädgård  
2024, 180 hp  
Grundnivå

**Martin Karlsson**



# Spaljerade fruktträd – en outnyttjad resurs för hemträdgården?

En intervjustudie av trädgårdsmästares  
erfarenheter och syn på hantverket spaljering.

Martin Karlsson

Handledare: Helena Kåks  
Kandidatuppsats, 15 hp  
Trädgårdens och Landskapsvårdens hantverk, inriktning Trädgård

GÖTEBORGS UNIVERSITET  
Institutionen för kulturvård



UNIVERSITY OF GOTHENBURG  
Department of Conservation  
P.O. Box 130  
SE-405 30 Göteborg, Sw

www.conservation.gu.se  
Tel +46 31 786 47 00  
conservation@conservation.gu.se

Bachelor of Science in Conservation, with major in Garden and Landscape Crafts, 180 hec  
Graduating thesis, 2024

By: Martin Karlsson  
Mentor: Helena Kåks  
Title in original language: Spaljerade fruktträd – en outnyttjad resurs för hemträdgården?  
Language of text: Swedish  
Number of pages: 33  
Keywords: Fruit trees, espalier, pruning, craft

## **Title: Espaliered fruit trees – an unused asset for the home garden?**

### **ABSTRACT**

This bachelor's thesis is a study of operative gardeners' approach and attitude to espaliered fruit trees in home gardens. Through qualitative interviews the informants give their view of problems which might arise, and to some extent how the problems can be solved. In addition, which benefit can be obtained from growing these different types of trained trees and for whom they might be suitable. Thematic analyses were used to find themes and patterns for deeper understanding. The conclusion was that these kinds of trees would be beneficial to use to a greater extent than is done today – you can use more species and varieties, fit more trees in a small garden, and enhance the trees esthetical appearance. Many people also gain meaningfulness by being in contact with nature and plants and, from having an ongoing project and learning process. To succeed with espaliered trees you need basic pruning knowledge, to be able to read the trees condition, and know what consequences your actions will have. Having said that, you don't need to spend much time each time you work on your tree, but you need to keep an eye on it to discover problems that might occur and see what needs to be done.



## Förord

Jag har länge fascinerats över balansen av att styra växter och fortfarande hålla dem vid god vitalitet. Allt från formklippta häckar, beskurna fruktträd, uppstammade syrener till bonsai-träd.

Spaljerade träd för mig har länge varit en palmett med vågräta eller sneda grenar. Jag har alltid känt till att de finns men sällan stött på dem. Avsaknaden av den här typen av träd väckte en nyfikenhet hos mig. Det måste väl finnas en anledning till att de inte används och visst bör de kunna användas mer.

Under arbetets gång har jag fått upp ögonen för de många olika formerna och användningsområdena. Hela mitt liv har jag bott i radhus och lägenheter, vilket har gjort att större träd aldrig varit något alternativ. Detta är en annan anledning till att ett intresse för spaljerade träd vuxit.

Det finns ett spaljerat äppelträd i mina föräldrars trädgård där jag växte upp, men det har bara gett några enstaka äpplen och aldrig sett speciellt fint ut. När jag nu fått lite mer information om hur man bör göra så vet jag att det finns många anledningar till att trädet inte fungerar som det ska. Det sitter för nära väggen som dessutom är i nordlig riktning. Trädet får också växa kraftigt i toppen vilket gör de nedre grenarna svaga och dessa börjar tyna av. Trädet har aldrig haft någon särskild betydelse för vare sig mig eller någon annan i familjen och har inte fått så mycket omvårdnad och uppmärksamhet. Nu med lite mer erfarenhet kanske det är dags att göra något vettigare av detta träd.

Jag vill rikta ett stort tack till intervjupersonerna Henrik Morin, Sven Plasgård, Ingrid Åkesson, Kerstin Hagblom, Eva Robild och Henrik Bodin. Tack för att ni ställt upp och tagit er tid att svara på mina frågor, skicka bilder och dela med er av er ovärderliga kunskap. Jag vill såklart tacka min handledare Helena kåks för konstruktiv kritik, givande samtal och vägledning. Jag vill även tacka min pappa, Nicolas Križan för korrekturläsning och värdefulla diskussioner angående uppsatsen.





# Innehållsförteckning

<b>Inledning</b> .....	<b>9</b>
Bakgrund .....	9
Problemformulering .....	9
Syfte och frågeställning .....	10
Avgränsning .....	10
Kunskapsläge .....	10
Material och metod.....	11
Urval .....	11
Tillvägagångsätt och intervjumetod.....	12
Analysmetod .....	13
Teoretisk referensram och centrala begrepp .....	14
Centrala fackuttryck.....	14
<b>Undersökning och resultat</b> .....	<b>15</b>
Sammanfattning av intervjuer .....	15
Tematisk analys.....	16
Hantverket.....	16
Grundstammen .....	18
Sortvalet .....	20
Spaljékonstruktionen.....	21
Eftersatta träd .....	21
Intervjupersonernas väg till spaljering.....	22
Intressets förändring över tid .....	23
Vikten av förebilder och eget intresse .....	24
Resultat .....	26
<b>Diskussion och slutsatser</b> .....	<b>26</b>
Experternas syn på spaljering – varför spaljéträd? .....	26
För vem passar spaljerade fruktträd? .....	27
Varför så få spaljéer?.....	28
Problematik – att förstå trädet snarare än att följa regler .....	28
<b>Sammanfattning</b> .....	<b>31</b>
<b>Källförteckning</b> .....	<b>32</b>
Tryckta källor .....	32
Elektroniska källor.....	32
Muntliga källor.....	33
Bildförteckning.....	33
<b>Bilagor</b> .....	<b>34</b>



## Inledning

### Bakgrund

Spaljering av fruktträd är något människan har använt under mycket lång tid, i alla fall sedan antikens Rom, troligtvis ännu längre. Ett hantverk och likväl en konstform som på senare tid hamnat i glömska och inte utförs i samma utsträckning. En vanlig uppfattning är att det är svårt och krävande både gällande kunskap och tid. Dessutom uppfattas det inte särskilt tidsenligt att använda sig av spaljerade fruktträd. I dagens hemträdgårdar är det inte ovanligt att det finns fristående, stora, uppvuxna fruktträd som ägarna inte vet hur de ska hantera. Träden ger många gånger mer frukt än önskvärt, är höga och svåra att beskära. Träden blir ett problem i stället för det vackra, givande inslag som de en gång var tänkta att bli. Kan spaljerade träd i flera fall vara ett bättre alternativ? De tar mindre plats, är lättare att överblicka och ger en mer hanterbar mängd frukt. Vidare bor många i dag med mindre ytor för att kunna anlägga en trädgård och de stora träden kan då bli det första som utesluts ur Planerna.

Klas Kilberg (2023) har skrivit en artikel om spaljerade träd i tidningen Trädgårdsliv. Här framhålls det att spaljering inte behöver vara så krångligt som man först kan tro. Det tilläggs ändå i slutet av artikeln att det krävs kunskap, tålamod och kreativitet för att lyckas. Katarina Sandling (2023) har i tidskriften *Trädgård i norr* skrivit artikeln *Spaljering av fruktträd i norr*. Där beskrivs att spaljering var något som var vanligare förr, men även att det kan vara dags att återupptäcka den. Sandling beskriver spaljering som en odlingsform som kräver mer intresse, engagemang och tid än ett kronträd. Både Sandling och Kilberg pekar på att själva skapandet kan vara en stor tillgång, vilket kan gynna den som provar på spaljering. Det är med andra ord inte bara att få fin frukt och ett vackert träd som är fördelarna med spaljering utan även lärandeprocessen, att skapa något under längre tid kan ge meningsfullhet. Att två av Sveriges största trädgårdstidningar innehåller artiklar om spaljering i första numret 2023 kan tyda på att trenden redan är på väg tillbaka.

### Problemformulering

Spaljering av fruktträd är idag ovanligt och inte många har djupare kunskap inom ämnet. Fördelar med spaljerade fruktträd är bland annat platseffektivitet, fler tillgängliga sorter och arter på grund av mikroklimatet som skapas vid en väggspaljé, estetiska värden och välbefinnandet som uppstår av att sköta om växter under en längre period. Fristående spaljéer ger också en möjlighet till rumsbildning eller avdelning, likt häckar. Dessa fördelar riskerar att gå förlorade om trädgårdsmästare inte har möjlighet att ge sina kunder de förutsättningar de behöver för att lyckas med sin spaljéodling. I dagsläget saknas det lättillgänglig information kring ämnet som visar vad som är viktigt att tänka på kring val av grundstam och sort vid spaljering.

## Syfte och frågeställning

Syftet är att reda ut vad fruktträdsexperter anser att privatpersoner skulle kunna tjäna på att använda spaljerade fruktträd i högre utsträckning. En del av syftet är att belysa dessa fördelar som ett sätt att bevara och dokumentera hantverket spaljering. Arbetet ska även visa problem som vanligtvis uppstår i relation till spaljerade fruktträd i hemträdgårdar samt vad som krävs av personen som har trädet för att denne ska få ett gott resultat. Syftet är också att reda ut varför spaljerade fruktträd inte används i högre utsträckning än det görs idag. Utifrån detta syfte kan följande frågor ställas.

- Vilka fördelar ser fruktträdsexperter med att i högre grad använda spaljerade fruktträd i hemträdgårdar?
- Varför används inte spaljering i högre utsträckning i hemträdgårdar?
- Vad anser de krävs av privatpersoner för att lyckas med spaljering och vilka problem är vanligt förekommande?

## Avgränsning

Detaljerade beskrivningar av hantverket ingår inte i arbetet då undersökningen syftar till att beskriva tankar om hantverket och användningsområden snarare än hantverket i sig. Arbetet syftar inte till att undersöka spaljering inom yrkesodling, slotts- eller herrgårdsmiljö. Privatpersoners inställning beskrivs endast utifrån andrahandskällor.

Arbetet handlar nästan uteslutande om spaljerade päron- och äppelträd. Denna avgränsning har gjorts för att det var kring dessa träd kunskapen bland intervjupersonerna fanns. Även i litteratur är det främst äpple och därefter päron som tas upp. Övriga fruktträd tas ofta upp men betydligt mindre ingående.

## Kunskapsläge

Det finns många beskrivningar av hantverket spaljering. Främst inriktar sig dessa beskrivningar på hur olika former av spaljéträd byggs upp och hur man skapar fruktved på träden. En sammanställning över hur intresset för och synen på spaljering förändrats över tid saknas, men många trädgårdshandböcker tar upp ämnet. Utifrån dessa skulle det gå att utläsa förändringen baserat på hur det skrivs om ämnet, hur ofta det tas upp och hur mycket plats det ges.

Rudolf Abelin har skrivit boken *Den mindre trädgården – En bok för täppan och torpet*. Boken innehåller beskrivningar av spaljering, beskärning och trädets reaktioner på beskärning. Abelin (1902).

Michael Brat har gett ut kompendiet *Formning og vedligeholdelse af frugttræernes struktur [1]: et kompendium om pomikultur med vægt på opbygning og vedligeholdelse af træts skelet og semiskelet, samt med vægt på fruktgrenenes formning, deres forenkling og deres fornyelse*. Brat ger beskrivningar av de olika delarna för att lyckas med spaljering av fruktträd. Kompendiet är skrivet i nutid och inga större skillnader angående spaljering, jämfört med de äldre texterna har kunnat urskiljas. Kompendiet innehåller de mest ingående beskrivningarna jag har kunnat hitta. Brat (2012)

Linnea Horgby har skrivit kandidatuppsatsen *Hur man spaljerar kärnfrukt från spö till spaljéträd – Ett undervisningsmaterial med processkisser*. I uppsatsen kan man läsa välformulerade beskrivningar av olika moment inom spaljering som beskärning, växtfysiologi och även hur man hanterar träd som inte svarar som man önskat. Detta kompletterat med välutformade processkisser som gör informationen lätt att ta till sig. Uppsatsen skiljer sig från Thorsells och Brats texter genom att vara mer inriktad på problem som kan uppstå under uppbyggnaden och hur man kan lösa dessa. Horgby (2012)

J.E. Thorsell har skrivit boken *Spaljéfruktodling*. I boken finns ingående beskrivningar av uppdragning av de olika formerna, diskussioner kring väggar/murar/plank och fristående spaljéer. Även jord, vattning, sortval, beskärning, växtskydd, näring, skörd och lagning av träd avhandlas. Boken är den mest helomfattande kring spaljering och påverkande faktorer. Thorsell (1946)

## Material och metod

### Urval

För att hitta personer med erfarenhet gjordes ett utskick i Facebook-gruppen "Pomologisk öppen diskussion". Genom detta inlägg kom jag i kontakt med Eva Robild, Ingrid Åkesson och Kerstin Hagblom. I boken *Mikrohistoria: en introduktion för uppsatsskrivande studenter* beskriver (Götlind & Kåks, 2014) det som fördelaktigt att fråga efter andra personer med erfarenhet inom området för att sätta i gång en snöbollseffekt. I slutet av varje intervju har frågan ställts om det finns någon annan person som bör kontaktas för att ge mer information om ämnet. Den så kallade snöbollseffekten har varit mycket effektiv och jag har fler namn än jag hunnit intervju under arbetet.

Personerna som intervjuats är utbildade inom trädgård på olika sätt, de flesta har arbetat professionellt med beskärning och spaljerade fruktträd. En av personerna är en privatperson, men med många egna spaljéträd och ett starkt intresse för detta. Personerna som intervjuats har valts för att de anses ha stor kunskap inom beskärning, spaljering, växtskydd och kulturvård. Flera av personerna arbetar mot privatpersoner och kan därför ge en inblick i hur dessa uppfattar spaljering. Att intervjupersonerna har praktisk erfarenhet har också spelat in i valet.

### Intervjupersoner:

Henrik Bodin – utbildningsansvarig för "Grönt kort i fruktträdsbeskärning", och arbetar som trädgårdsrådgivare för Riksförbundet Svensk Trädgård. Utbildad inom trädgård på högskolenivå och har arbetat på plantskola/garden center i 10 år, har därtill arbetat som trädgårdslärare på Tenhults naturbruksgymnasium.

Kerstin Hagblom – privatperson med stort trädgårdsintresse i allmänhet och spaljerade fruktträd i synnerhet. Har flera spaljerade träd i olika former som lepagehäck, belgisk häck, verrierpalmett och solfjäderpalmet. Verksam i Sveriges pomologiska sällskap.

Henrik Morin – arbetar brett inom trädgård, främst inom kulturhistoriska miljöer där det är vanligt att fruktträd är en del av miljön. Han arbetar både som konsult och skapar vårdplaner, skötselplaner och trädvårdsplaner men även som utförare med anläggning,

restaurering, alléprojekt och beskärning. Morin gick sin första grundutbildning inom trädgård 1977, trädgårdsteknikerexamen 1992 och har drivit eget företag sedan 1997. Han har under 10 år varit huvudlärare för certifiering av fruktträdsbeskärningskursen Grönt kort.

Sven Plasgård – päronspecialist och plantskolist med 40 års erfarenhet inom trädgård, både som lärare på Capellagården på Öland och för utbildningen Trädgårdsmästare inom park/kulturlandskap i Karlskrona. Därtill är han verksam i Sveriges pomologiska sällskap och driver en fruktträdsplantskola och har en samling av minst 150 sorters päron på spaljé.

Eva Robild – har skrivit om trädgård i tidningar, gett ut flera handböcker och beskärningsboken *Konsten att beskära träd och buskar* som blev årets trädgårdsbok 2021. Arbetar professionellt med beskärning av fruktträd och kommer i kontakt med spaljéträd i alla stadier.

Ingrid Åkesson – utbildade sig till hortonom och växtskyddsspecialist på Alnarp under 1960-talet. Har ett spaljerat päronträd som gett henne praktisk erfarenhet av spaljering.

#### Tillvägagångsätt och intervjumetod

Som ett första steg har studier av handböcker från 1900- och 2000-talen gjorts för att förstå hantverket och vilka delar som behöver beaktas under uppbyggnadsprocessen av spaljéträd. Annika Lantz har skrivit boken *Intervjumetodik* och anger att förkunskap är nödvändigt för att kunna tolka nyanser under intervjun och vid analysen (Lantz 2013, s. 139). Förkunskapen har varit till hjälp för att både formulera frågor och tolka svar. Denna kan givetvis även skapa feltolkningar. Detta är oundvikligt men man bör vara medveten om det.

Intervjuerna har legat till grund för att förstå vilka problem som finns och för att få insikt i experters och privatpersoners åsikter och upplevelser av spaljerade fruktträd. (Götling & Kåks, 2014) förklarar i kapitel 7 att intervjuer kan användas för att komma åt information som inte finns dokumenterad på annat sätt. Bland annat information om människors upplevelser och åsikter. Intervjuerna har fungerat för att ge en bild av vad som krävs av en privatperson för att lyckas med ett spaljerat träd, hur träden kan användas, hur eventuella problem uppstår. Den här typen av information ifrån experters perspektiv är svåråtkomlig i litteratur.

Lantz beskriver att de olika begreppen för intervjuer ibland kan leda till mer förvirring än klarhet och föreslår därför att istället beskriva innehållet annorlunda och mer utförligt. Genom att beskriva vilken grad av struktur intervjun har, beskriver man även vilken typ av kunskap den ger (Lantz 2013, s. 41,42).

”I den helt öppna intervjun och den riktade öppna intervjun beskriver den tillfrågade sitt sätt att uppfatta ett fenomen, resonerar med sig själv och beskriver sammanhang som han eller hon anser är betydelsefulla för beskrivningen av fenomenet. Den som svarar beskriver *sin* bild av verkligheten och intervjun ger data som ökar förståelsen för människors subjektiva erfarenheter.” (Lantz, s. 43).

Mina intervjuer är nog vad Lantz skulle beskriva som riktade öppna intervjuer. Jag har ställt frågor där respondenterna fått ge sin uppfattning kring olika fenomen kring spaljering. Andra

frågor har haft högre grad av struktur där jag frågat mer konkret om hur man kan utföra vissa skötselmoment gällande spaljerade fruktträd. Mina intervjuer har utgått från frågor skrivna i förväg (Bilaga 1), men gått till på olika sätt. Frågorna har inte haft en bestämd ordning, utan samtalet har fått styra när och om frågor passat in. I flera fall har nya frågor och följdfrågor lagts till. Götlind & Kåks (2014) ser intervjun som ett samtal med tid för utvecklingar och reflektioner och rekommenderar att ställa frågorna på ett sätt som uppmuntrar till berättande, för att komma åt kunskapen som personen besitter. Avsikten har varit att låta intervjupersonerna själva i så stor mån som möjligt få berätta om sina erfarenheter av spaljerade fruktträd. I fall där respondenten pratat fritt och kommit för långt ifrån ämnet jag avser att undersöka har jag med hjälp av frågorna försökt styra samtalet tillbaka. Detta har gjort att respondenterna relaterat till ämnet på lite olika sätt, vissa mer känslomässigt medan andra svarat med väldigt praktiska tips. Detta har gett en bättre helhetsbild av vad spaljerade fruktträd kan ha för fördelar och vad de kräver av oss för att ge dessa. Frågorna har haft som avsikt att ställas utan värdering, men givetvis kan sättet att ställa frågor ändå i någon mån ha fungerat styrande. Intervjuerna har utförts genom videosamtal och varat mellan en och två timmar och det har resulterat i vissa överlappande teman som tagits upp i alla eller de flesta av intervjuerna.

### Analysmetod

”Undersökningar baserade på öppna intervjuer görs för att det ska vara möjligt att med kvalitativa analyser bidra med ny kunskap.” (Lantz 2013, s. 46).

Lantz anger ett antal principer som en allmän modell för att bearbeta kvalitativ data. En princip är att skapa en god gestalt, ett inre mönster, fritt från logiska motsägelser. Man bör också växla mellan delar av intervjuerna och helheten för att kunna sätta enskilda delar i relation till hela intervjun. Vidare behöver man ha förståelse för vilka beskrivningar som är mest giltiga när motsägelser uppstår genom att söka konsistens i hur fenomenet beskrivs. Lantz beskriver även intervjuens autonomi, att den ska kunna förstås utan annan information. För att öka förståelsen av fenomenets mening delas materialet upp och nyanseras genom differentiering. Lantz beskriver analysen som klar när man fångat en tydlig gestalt (Lantz 2013, s. 138–140).

När intervjuerna var gjorda lyssnades dessa igenom flera gånger och inspelningarna transkriberades. Överlappande teman och mönster identifierades och jämfördes för att urskilja likheter och skillnader i hur personerna ser på dessa teman. Likheter i beskrivningar av problem som finns eller anledningar varför spaljering inte används i större utsträckning, varför det borde användas mer osv. Skillnader i utförande eller syn på vad som är viktigt har i många fall kunnat kopplas till avsikt och ändamål. Här kunde jag ofta utläsa vilka beskrivningar som var mest giltiga. Genom att tolka hela intervjuerna och bedöma dem i relation till varandra skapades en tydlig bild av hur intervjupersonerna ser på fenomenet. Detta har fungerat som en hjälp att ta reda på om ökad användning av spaljerade fruktträd är önskvärt, för vem det kan passa och vilken typ av förändring som krävs för att öka användningen i hemträdgårdar. Lantz förklarar att en kvalitativ analys behöver vara mer än en beskrivning av intervjuerna, att man behöver identifiera mönster på en abstraktare nivå än intervjupersonens beskrivning. Genom att i form av informanternas beskrivningar belysa fenomenet från flera håll, ökar förståelsen, och kan fungera som ett sätt att upptäcka hur de hänger samman.

## Teoretisk referensram och centrala begrepp

Arbetet hämtar inspiration från två forskningsfält: Kulturvård och hantverksvetenskap. Kulturarvet, som utgör fokus för kulturvården, innefattar dels materiella ting, dels kunskaper och färdigheter. Spaljering är ett materiellt kulturarv men också ett immateriellt. Det är ett hantverk som ställer stora krav på kunskap och erfarenhet. Sverige ratificerade 2011 Unescos konvention för trygghet av immateriellt kulturarv. Unesco (2003) anger bland annat uttryck, kunskaper och färdigheter som immateriella kulturarv. Genom att dokumentera kunskap höjs medvetenheten om betydelsen av det immateriella kulturarvet, vilket är en del av syftet med konventionen.

Genom att ta del av och sprida kunskap som byggts upp av många år av praktiskt utövande, kan nya insikter ges om exempelvis en hantverksmetod, i det här fallet att spaljera fruktträd. Hantverksvetenskap är ett relativt nytt forskningsfält där studier i hantverk är centralt. Almevik (2017, s. 8) beskriver att den hantverksvetenskapliga forskningens resultat kan bestå i nya metoder och insikter om hantverkstekniker.

Allan Gunnarssons skriver om hantverk i sitt kapitel *Om landskapsvårdens och trädgårdens hantverk i Hantverkslaboratorium*. Där kategoriseras hantverk i konstruerande, där resultatet kan bedömas direkt när arbetet är avslutat och skickligheten kan bedömas utifrån tidspress, kvalitet och bibehållen precision. Den andra kategorin är vårdande hantverk och utvecklande hantverk som i hög grad används inom trädgård. Dessa hantverk utförs i ett biologiskt system, och resultatet kan bedömas först efter lång tid. Eftersom materialet, alltså växterna, är individer betar de sig alltid lite olika och förändras över tid. Därtill påverkar yttre faktorer som klimat, jord och skadegörare. Dessa hantverk bygger mer på tolkning och improvisation. Gunnarsson beskriver att skickligheten i dessa hantverk ligger i situationsanpassning (Gunnarsson 2011, s 54–55).

Spaljébeskärning skulle kunna beskrivas som en komplex handling eller procedur. Med otaliga mängder beslut går man mot ett önskat resultat. Om resultatet blir bra eller dåligt kan det råda skilda meningar om, beroende på vilka faktorer man anser vara önskvärda. För att resultatet ska bli bra enligt den som ska ha trädet är det viktigt att veta vad man vill åstadkomma. Många vill skapa ett vackert träd, men oenighet kring hur ett vackert träd ska se ut kan råda. Några önskvärda aspekter kan alla vara ense om, som att ha ett friskt och välmående träd. Rolf (2017, s. 58) beskriver detta fenomen som handlingskompetens, att ställa olika perspektiv och ändamål emot varandra. Det innebär att ha en förmåga att värdera vilka alternativ man har och utifrån det ta välgrundade beslut.

### Centrala fackuttryck

**Apikal dominans:** När mittstammens toppskott växer starkare än resterande grenar. Detta hämmar resterande skott och stoppar vilande knoppar från att utvecklas.

**Ettårs-spö/spö:** En grundstam där en ädel sort ympats på föregående år.

**Fruktsporrar:** Svagväxande kortskott som utvecklar blomknoppar.

**Fruktspjut:** Lite längre än fruktsporrar, med mer utdragna internoder. Skottet har en blomknopp i toppen och växer svagare än vegetativa skott.

**Grönt kort:** Ett certifikat som man kan få efter avslutad kurs i fruktträdsbeskärning. Riksförbundet svensk trädgård håller i kursen.



**Kordong:** Typ av spaljé där det endast finns en mittstam med fruktved.

**Lepagehäck:** En typ av spaljé där skotten böjs ner i bågar för att skapa våningar.

**Pomologi:** Läran om frukt- och bärodling.

**Sveriges pomologiska sällskapet:** En ideell förening med syfte att värna om mångfalden av svenska bär- och fruktsorter samt hjälpa till att utveckla odlingen och användningen av frukt och bär i Sverige.

**Pincering:** Sommartida beskärning/avnyppning av toppen på färska skott, för att stimulera fruktsättning.

**Spaljé:** Stödet som grenarna på det spaljerade trädet binds mot. Kan till exempel vara en träkonstruktion eller trådar spända mellan stolpar.

**Sporrbeskärning:** Inkortning av ettårsskott under vintern för att framkalla fruktved, beskärning av befintlig fruktved.

**Vegetativa skott:** Vigorösa skott som utvecklar blad i stället för blommor.

**Ympning:** Ett sätt att förena grundstam och ädelris. Ett snitt görs i båda för att passa ihop och låta dem växa samman.

**Ädelris:** Sorten man väljer att ympa på sin grundstam, den sort man vill ha frukt av.

## Undersökning och resultat

### Sammanfattning av intervjuer

Den generella uppfattning som uppkommer i intervjuerna är att spaljering inte används speciellt mycket idag, varken i publika miljöer eller hemträdgårdar. Det har varit vanligare under mitten av 1900-talet, men intresset uppfattas ha stigit något de senaste åren. Detta i takt med det generella trädgårdsintresset där fokus ofta ligger på självförsörjning.

Uteslutande har personerna som intervjuats haft uppfattningen att spaljering i hemträdgårdar är något som skulle vara värdefullt att använda mer än det görs idag. Då av flera anledningar som att få högre kvalitet på frukten, möjlighet att använda fler sorter och få plats med fler träd. Aspekter som att de kan användas som rumsbildare eller för att skilja två tomter lyfts fram.

Problem som kommit fram under intervjuerna har varit att avsaknaden av spaljéer i trädgårdar och offentliga miljöer idag som leder till att spaljering inte finns med i tankarna. De som stöter på fina spaljéer blir ofta intresserade och nyfikna. För att bli intresserad och förstå värdet behöver man se exempel. Avsaknaden av spaljéer i samhället gör också att varken trädgårdsmästare eller privatpersoner får tillräcklig praktisk kunskap om dessa. Bara teoretisk kunskap är inte tillräcklig för att bli duktig på ett praktiskt hantverk. Tidigare verkar det ha varit vanligare att man arbetade praktiskt med någon mer erfaren trädgårdsmästare, medan det idag verkar vanligare att komma direkt ut från utbildningar och starta eget företag. Uppfattningen bland intervjupersonerna är att trädgårdsmästare och privatpersoner idag har låg kunskap om spaljering och i flera intervjuer beskrivs två grupper av människor. Dels den som redan tycker sig kunna det mesta och gärna beskär lite mer än nödvändigt, dels den som knappt vågar klippa med sekatorn.

Ett annat problem som gäller beskärning överlag är att det finns flera sätt som kan vara rätt. Detta gör att det blir svårt att beskriva och ännu svårare att ta till sig beskrivningar. Träd är levande växter och enskilda individer och därför kan tumregler och beskrivningar av hur man ska hantera dem endast fungera som riktlinjer. Vad som verkligen behövs är att lära sig vad

de olika ingreppen skapar för reaktioner i ett träd. För att sedan förstå när ett visst ingrepp bör appliceras behöver man kunna läsa trädet, se hur det mår och vad det behöver för att reagera önskvärt. Förståelse för växten tillsammans med ett intresse verkar vara de två viktigaste aspekterna för att lyckas med spaljering. Intresset skapar möjlighet till kontinuerlig översikt av träden, vilket i sin tur skapar förståelse. Detta gör att man lär sig hur trädet reagerar på beskärning och uppbindning.

## Tematisk analys

### Hantverket

För att kunna lära sig ett hantverk så behöver man utföra det. Genom praktisk övning uppnår man skicklighet vilket är nödvändigt för att kunna utöva de bitar som man läst i litteratur. I trädgårdsutbildningar ingår vanligtvis beskärning. Det är då vanligt att man får prova på beskärning några gånger, men man får sällan komma tillbaka kontinuerligt till samma träd. Henrik Bodin<sup>1</sup> ser en brist på detta inom skolan och anser att man behöver få se vad det faktiska resultatet av beskärningen blev för att lära sig. Henrik Morin<sup>2</sup> upplever att spaljering i flertalet trädgårdsutbildningar ses som kurios, något kulturhistoriskt, lite kul som har mest att göra med hobbyodling. Morin ser det i stället som en yrkeskunskap som gör att man får lite status. Under utbildningen får man en idé om vad det är men får sedan själv leta sig fram till kunskapen. Att kunna göra en välformad spaljé med 90-gradiga vinklar tillhör trädgårdsmästarens finlir. En U-formad spaljé är däremot möjligt för många fler att skapa.

Plasgård<sup>3</sup> berättar att han lärt sig mycket själv och dragit egna slutsatser av fel som han själv begått. Uppbyggnaden av formen har han inte sett som ett problem men han är inte helt på det klara med hur man ska förnya fruktveden. Vissa av hans träd är 12–13 år så fruktveden börjar bli gammal och producerar mindre frukt. Plasgård tillägger att det inte alltid fungerar som det är beskrivet i texter. Plasgårds erfarenheter visar att praktiskt utövande är en väsentlig del av lärandeprocessen.

Robild<sup>4</sup> förklarar att hon fått tänka över mycket hur hon gör olika moment när hon själv behövt beskriva hur hon gör och varför. Både när hon haft praktikanter med sig på arbete och när hon varit tvungen att sätta ord på det i boken *Konsten att beskära*. Hon beskriver att det var långa diskussioner med Georg Grundsten som hon skrivit boken ihop med. De hade många gånger samma uppfattning om hur olika moment skulle utföras, men ville beskriva det på olika sätt.

”Vissa saker är beskrivet så fyrkantigt, som att avenbok måste beskäras i JAS, men Georg har testat att renovera avenbokshäck på vårvintern och det har gått alldeles utmärkt. Men man får då inte vänta för länge, tills de börjat sava. Man måste hitta ’fönstret’ när det är dags. Det lär man sig med erfarenhet.” – Eva Robild

---

<sup>1</sup> Henrik Bodin, trädgårdsrådgivare och beskärningsinstruktör. Intervju 6 februari 2024.

<sup>2</sup> Henrik Morin, trädgårdskonsult. Intervju 12 februari 2024.

<sup>3</sup> Sven Plasgård, plantskolist och pärenexpert. Intervju 31 januari 2024.

<sup>4</sup> Eva Robild, journalist och trädbeskärare. Intervju 16 februari 2024.

Robild anger att sporrbeskärning är det viktigaste. Hon tillägger att om man missar pinceringen så går det att fixa med sporrbeskärning. Pincering påskyndar fruktvedsbildningen. Sporrbeskär man bara tar det lite längre tid men man får den i alla fall.

”Förstår man sporrbeskärning, pincering och att man behöver vertikala grenar för att få ut fruktved, så kan man leka ganska fritt utifrån det.” – Eva Robild

Robild förklarar att man pratar med trädet, låter det berätta vad det varit med om. Hur mår det, hur har det blivit beskuret tidigare, finns det sjukdomar eller skador, hur gammalt är det? Allt som visar hur trädet mår. Mår ett träd dåligt kanske hon inte beskär det vissa tider. Står det bara och stampar så är det bättre att beskära på vårvintern, då vet Robild att trädet får en skjuts. En kombination av beskärning, savstigning och mulchning kan hjälpa till att sätta i gång ett träd. Robild betonar att ju fler säsonger man arbetar med ett träd, desto bättre lär man sig hur det reagerar.

Hagblom<sup>5</sup> anger i stället pinceringen vid midsommar som den viktigaste skötseln, men har en lite annan relation till träden. Det är hennes egna träd och hon utför väldigt mycket skötsel på dessa. Ett syfte med hennes träd är att få frukt i tidig ålder, vilket gör pinceringen viktigare. Hagblom uttrycker stor kärlek till sina träd, vilket gör att hon utför skötseln på en väldigt noggrann nivå. Då blir de mindre ingreppen som gör toppfinishen än viktigare.

Morin<sup>6</sup> förklarar att det inte finns en modell som passar alla träd, att man i litteratur ofta vill förenkla och ange tumregler. Morin tror i stället på att lära sig hur träd fungerar för att kunna ta egna beslut.

”Det kan finnas fyra–fem metoder för att beskära ett träd som är helt olika, men alla kan funka bara man vet vad det leder till. Såklart så måste man få till sig vissa regler som nybörjare, men ganska snart upptäcker man att man måste kolla varje objekt för sig.”  
–Henrik Morin.

Morin säger att tumregler är opålitliga gällande beskärning och ännu svårare när det kommer till spaljering. Han misstänker att folk är rädda för att beskära sina unga träd och istället väntar tills de blir stora och beskär då hårt. Detta leder till omfattande och många gånger onödigt svåra eller dyra jobb. Just uppbyggnadsbeskärning beskriver Morin som den stora luckan, till och med i många utbildningar. Han tror att mycket vore vunnit om privatpersoner fick göra uppbyggnadsbeskärningen tillsammans med en kunnig person, återkommande. Detta skulle hjälpa dem att förstå vad som händer och se sådant som behöver åtgärdas, som att man behöver hålla nere starkväxande skott. Morin upplever att det finns en oro för hur spaljerade träd ska skötas, även bland trädgårdsmästare. Detta kan leda till att de blir lite försiktiga men att man i verkligheten kan behöva vara ganska tuff. Detta är förstaeligt då litteratur har krånglat till det och utbildningar ofta inte går in så djupt på spaljering. Dessutom stöter man inte på så många spaljeer om man inte specialiserar sig på detta. Morin säger att man måste öva lite i fält för att bli bra på det. ”Man behöver ha koll på fruktsporrar, fruktspjut och vegetativa skott.” – Henrik Morin

---

<sup>5</sup> Kerstin Hagblom, hobbyodlare. Intervju 2 februari 2024.

<sup>6</sup> Henrik Morin, trädgårdskonsult. Intervju 12 februari 2024.

## Grundstammen

Att välja en passande grundstam är en mycket viktig aspekt som tagits upp i alla intervjuer, vilket är lättare sagt än gjort. Valet av grundstam påverkas av var i landet man befinner sig, var trädet är placerat i trädgården, om trädet står mot en vägg och i vilket väderstreck den eventuella väggen står. Det är inte heller så att alla plantskolor har alla typer av grundstammar. Generellt används mer starkväxande grundstammar längre norrut då träden växer mindre i ett kallare klimat.

Henrik Bodin<sup>7</sup> som arbetat både på plantskola och garden center och själv odlat grundstammar beskriver att träd på svagväxande grundstammar kräver mer omsorg i form av vattning och gödning då även rotsystemet växer svagare. De är också i större behov av stöd, vilket inte blir ett problem då spaljén fungerar som stöd, förutsatt att den är tillräckligt kraftigt byggd. Eftersom trädet växer långsammare kräver det mindre skötsel i form av pincering och sporrbeskärning. Ett mer svagväxande träd kommer även in i generativ fas tidigare. De svagväxande grundstammarna har dock en kortare livslängd än starkväxande som äppelgrundstammen A2. Bodin beskriver grundstammar för äpple och förklarar att P60 kan vara problematisk vad gäller sammanväxningen, den växer inte samman med ädelriset så lätt i alla fall. Bodin säger att de man vanligtvis hittar i handeln är P60, A2 och B9.

”I södra Sverige upp till Ljungby ungefär och sedan på västkusten upp till Strömstad brukar man använda M7, M9, M27 och M26. Anledningen till att man inte väljer B9 är för att den lätt angrips av rotlöss/blodlöss. Längre upp i landet har lössen svårare att klara vintern och därmed är de inget problem. Från Ljungby och upp till Gävle brukar man använda B9, P60 och A2. Över Gävle är det A2 som gäller.” – Henrik Bodin

Ingrid Åkesson<sup>8</sup> beskriver problem som uppstått med hennes päronspaljé i Eslöv, som hon misstänker är kopplade till grundstammen. Hennes päron är av sorten *'Clara Frijs'*, på okänd grundstam. Åkesson beskriver sin grundstam som den näst bästa, efter kvitten, trots att hon är osäker på vilken det är. Åkessons träd har vuxit kraftigt de senaste 3–4 åren och hon beskriver det som att ”proppen gått ur”. Åkesson misstänker att detta beror på klimatförändringar, och tillägger att dessa förändringar gör valet av grundstam ännu viktigare, och menar då att den hon använt är för kraftigt växande. Päronträdet sporrbeskärs, men när tillväxten blir så pass kraftig så utvecklas inte någon fruktved utan skotten blir långa och vegetativa. Åkessons lösning har varit att binda ner grenar till en mer horisontell vinkel, vilket har fungerat bra för att få blommor, men estetiken har gått förlorad. Åkesson menar att poängen med spaljén går förlorad då hennes inställning är att spaljé är lika mycket prydnad som fruktodling.

Sven Plasgård<sup>9</sup> beskriver val av grundstam som en viktig aspekt när man ska påbörja ett spaljéträd. Till sina päronträd använder han kärnsådda *'Kirschensaller'* som grundstammar, vilka han själv benämner som starkväxande, vilket går lite emot det som kommer fram i de flesta intervjuer. Plasgårds spaljéer är ganska stora, 3 meter höga och breda palmetter. Han säger att han inte själv är säker på om det är helt korrekt val av grundstam, men hade inte tillgång till information när han planterade dessa. Han beskriver att kvitten och *'Pyrodwarf'*

---

<sup>7</sup> Henrik Bodin, trädgårdsrådgivare och beskärningsinstruktör. Intervju 6 februari 2024.

<sup>8</sup> Ingrid Åkesson, hortonom och växtskyddsspecialist. Intervju 26 januari 2024.

<sup>9</sup> Sven Plasgård, plantskolist och päronexpert. Intervju 31 januari 2024.

är svagväxande grundstammar som kan passa bra för mindre spaljéer. Kvitten är inte kompatibel med alla sorter och en mellanymp kan krävas. Plasgård har en del udda sorter i sin samling som varit svåra att få fram information om, och därför blev det kärnsådda grundstammar, vilka har fungerat bra.

Kerstin Hagblom<sup>10</sup> ympar själv sitt ädelris på grundstammar som hon sedan bygger upp till träd. Hagblom använder sig av P60-grundstam för sina äppelträd, vilken hon tycker är riktigt bra. Hon förklarar att den kan vara svår att hitta på plantskolor och att de behöver stöd, vilket inte blir ett problem när det gäller spaljering. Ett problem som Hagblom beskriver som allmänt känt är att träd på P60 ibland dör första sommaren av okänd anledning. Detta då inte på grund av missar i skötseln. Hon uppskattar att 8 av 10 klarar sig bra och resterande 2 dör första sommaren, men vet inte vad det beror på. Hagblom säger att roten på P60 är bättre än på B9. A2 växer för kraftigt och skapar därmed onödigt mycket arbete. Gällande päronträd använder hon sig inte av '*Kirschenaller*' eller någon kvittenvariant utan '*Pyrodwarf*'. Detta för att öka chansen att få frukt relativt tidigt. Hagblom rekommenderar svagväxande både för att kunna få frukt inom 5 år och för att respektera sina grannar och inte skugga deras tomt.

Henrik Morin<sup>11</sup> har lång erfarenhet inom trädgård, framför allt inom äldre miljöer där det krävs någon form av kulturhistorisk hänsyn. I den typen av miljöer är fruktträd ett vanligt inslag, i vissa fall spaljerade. Morin beskriver att eftersatta spaljéträd reagerar olika relaterat till växtkraft i grundstam och sort. Starkväxande träd växer ur sin form, de är träd och vill komma upp i höjd. De får apikal dominans som tar över, så att det bara växer i mitten. Starkväxande träd kan växa upp långt över huset och bli som ett halvt kronträd. Svagväxande tynar istället av och får kala partier i trädets lägre delar, när de inte sköts. Morin berättar att många tror att man alltid ska ha svagväxande grundstam till spaljé, vilket inte alltid är fallet. När man ska göra en lepagehäck förklarar han att skotten ska bli upp emot en meter och att man då bör ha en starkväxande grundstam.

Morin saknar att kunna köpa vanliga sorter på olika grundstammar. För plantskolebranschen utgör det ett problem att hantera många olika grundstammar. Har de 140 olika fruktsorter som ska finnas på 4 olika grundstammar så blir det snabbt mycket. Det kan leda till dålig lönsamhet, att fruktträd blir stående. Morin har full förståelse för att plantskolorna inte vill ha för mycket att hålla reda på i den jätteorganisation som en plantskola är. Han påpekar att det länge varit mycket A2 på äppelsidan, men ser ändå en skillnad bara i att vi nu sitter och pratar om P60 och andra grundstammar, det gjorde man inte för 20 år sedan. Morins slutord om grundstammar blir att man inte kan förenkla hur mycket som helst och det kommer inte att fungera hos alla med en grundstam på ett sätt då vi både har ett ganska avlångt land och olika avsikter med våra träd. Morin beskriver att de flesta träd som planteras idag är på A2-grundstam, och därtill kanske använder starkväxande sorter som '*Åkerö*' eller '*Transparente blanche*'. Detta resulterar snabbt i väldigt stora träd som fritidsodlare klipper och klipper. "De klipper bara istället för att såga, vilket aldrig ger någon gallring. Är man bara ute i periferin har man till slut bara en tät boll, som är tom inuti." Morin anser att de skulle få hjälp att dra upp träden i en annan form. I samband med det tycker han att man bör propagera för alla möjliga typer av spaljéer och kordonger. A2 har massa fördelar, jättelätt

---

<sup>10</sup> Kerstin Hagblom, hobbyodlare. Intervju 2 februari 2024.

<sup>11</sup> Henrik Morin, trädgårdskonsult. Intervju 12 februari 2024.

att ympa och okulera och funkar i många delar av Sverige. Morin markerar att man inte ska dra på för stora växlar här men spekulerar kring sjukdomar. Riskspridningen är dålig med så stor andel A2. Morin jämför med bakteriesjukdomen päronpest (inte så vanlig i Sverige p.g.a. klimatet). "Extremt smittsam, ett klipp och nästa träd har det." Morin har sett skräckexempel i Schweiz där hela päronodlingar har dött på bara några år. Päronpest kan även gå på *Rosaceae* som äpple tillhör. Han förklarar att när man gjort undersökningar på grundstammar angående hur mottagliga de är, så är A2 inte jättebra. A2 används sällan på kontinenten då den är alldeles för starkväxande. På lång sikt kan man tänka sig att vi behöver ha lite andra grundstammar just för att förebygga problem som detta.

Eva Robild<sup>12</sup> anser att man helst bör välja svagväxande grundstam, möjligen med undantag för kallare klimat. Detta för att man vill ha mycket fruktved och starkväxande har en tendens att bara ge mer tillväxt. Även ur skötselsynpunkt säger Robild att svagväxande är bra då man verkligen behöver vara med och pincera på starkväxande. Robild beskriver att från plantskola får man ofta den grundstam man får och menar att man inte alltid har så mycket val gällande grundstam. Hon ser även problem med att få tag på spö för att bygga upp sin egen spalje och även där kan utbudet på grundstammar vara väldigt begränsat.

#### Sortvalet

När det gäller sortval finns det stora fördelar med spaljerade träd. Väljer man att placera trädet mot en varm vägg så kan man skapa ett mer gynnsamt klimat. Detta ger möjlighet att välja sorter och även arter som annars inte skulle varit hårdiga på platsen. Något som kommit upp i flera intervjuer är att man bör välja sorter som inte är toppbärande. Detta är även benämnt som att de sätter frukt på långskott eller är spjutbärande.

Sven Plasgård<sup>13</sup> berättar att man bör välja en sort som skapar fruktved långt ner på stammen, för att undvika kala partier. Päronsorten '*Charneu*' är ett exempel på detta. Plasgård berättar att svagväxande sorter tidigare kommer in i fruktbar ålder och ger några exempel på sådana sorter som '*Williams*', '*Holländskt fikonpäron*', '*Greve Moltke*'. Mer svårblommade är '*Doyenné du Comice*', dessa har Plasgård bara fått enstaka frukter på.

Inrid Åkesson<sup>14</sup> anser att de flesta sorter fungerar för spaljering så länge de inte sätter frukten på långskott och anger äppelsorten '*Cortland*' som exempel på en sort som av det skälet bör undvikas. Även Eva Robild<sup>15</sup> anger att spjutbärande sorter bör undvikas, då de är mer svårklippta. Robild tycker inte heller att man ska använda för starkväxande sorter.

Henrik Morin<sup>16</sup> anger äppelsorterna '*Filippa*' och '*Rubinola*' som toppbärande och olämpliga som spalje samt att flera, gamla engelska sorter är toppbärande. Detta försvårar processen och kan leda till att man i stället hela tiden klipper bort det som ska bli fruktved. Som exempel på alltför starkväxande träd anger Morin Julita gård i Sörmland som har två maffiga, spaljerade '*Transparente blanche*' på A2, de har sällan frukt. De blir för vegetativa, och för

---

<sup>12</sup> Eva Robild, journalist och trädbeskärare. Intervju 16 februari 2024.

<sup>13</sup> Sven Plasgård, plantskolist och päronexpert. Intervju 31 januari 2024.

<sup>14</sup> Ingrid Åkesson, hortonom och växtskyddsspecialist. Intervju 26 januari 2024.

<sup>15</sup> Eva Robild, journalist och trädbeskärare. Intervju 16 februari 2024.

<sup>16</sup> Henrik Morin, trädgårdskonsult. Intervju 12 februari 2024.

att behålla formen klipps de hårt varje år. Det blir häckskötsel. I en kallare odlingszon och med kompletterande försommarpincering kunde den här kombinationen ha fungerat bättre.

### Spaljékonstruktionen

Det har framkommit i flera intervjuer att det är viktigt att bygga en ordentlig spaljé som håller. I bästa fall lika länge som trädet ska stå på platsen. Ställningen behöver även vara på plats innan man planterar trädet. Många använder svagväxande grundstammar som måste ha stöd för att de har ett mindre rotsystem, då behöver spaljén kunna ge det stödet.

Morin anger att det är viktigt att vid start bygga en spaljékonstruktion som är kraftig, håller att binda mot och inte står för nära väggen. Även Åkesson<sup>17</sup> betonar vikten av en stabil ställning då hon själv på väggen fäst trådar som senare börjat mjukna. Plasgård<sup>18</sup>, Hagblom<sup>19</sup> och Robild betonar vikten av att först bygga en anpassad spaljé och därefter plantera trädet. Robild tillägger att det måste finnas något att binda emot, då detta är lika viktigt som beskärning vid uppbyggnaden av spaljéträdet.

### Eftersatta träd

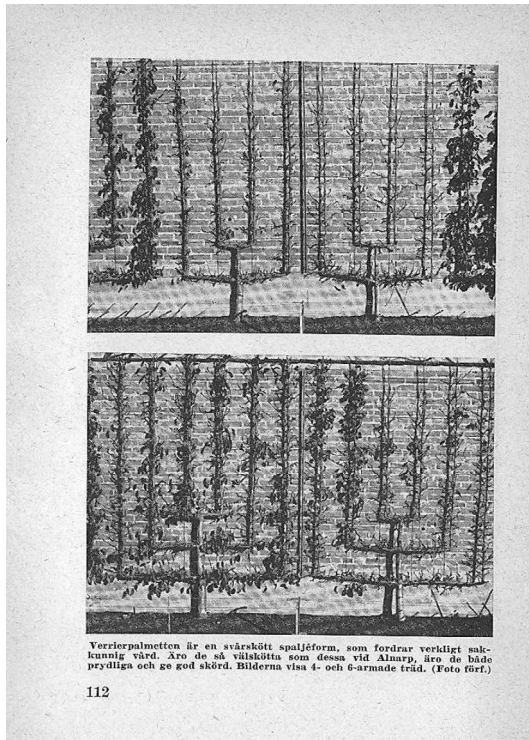
Det är vanligt förekommande bland intervjupersonerna att stöta på eftersatta träd. Henrik Morin berättar om spaljerade päronträd i Alnarp som finns med i boken *Äpplen och päron: plantering, skötsel, vård och skörd* av Sven A. Hermelin, se figur 1. På fotot i boken från 1931 gissar Morin att träden är ca 15 år och väldigt välskötta. Nästan alla dessa träd står kvar idag. Träden växer på svagväxande grundstam i zon 1, i söderläge mot en mur. Några av dessa har i nyare tid börjat tyna av och har då skurits ner hårt. Träden har svarat mycket bra med nya skott, se figur 2. I detta läge förklarar Morin att det gäller att följa upp beskärningen med sporrbeskärning och pincering, välja ledande skott och sidogrenar osv.

---

<sup>17</sup> Ingrid Åkesson, hortonom och växtskyddsspecialist. Intervju 26 januari 2024.

<sup>18</sup> Sven Plasgård, plantskolist och päronexpert. Intervju 31 januari 2024.

<sup>19</sup> Kerstin Hagblom, hobbyodlare. Intervju 2 februari 2024.



Figur 1: Spaljerade päronträd, Alnarp 1930-tal. (Hermelin 1931, s. 112)



Figur 2: Spaljerat och förnygrat päronträd, Alnarp april 2011. (Morin 2011)

### Intervjupersonernas väg till spaljering

Intervjupersonerna har olika relationer till spaljerade träd och har kommit in på ämnet på lite olika sätt. Både Kerstin Hagblom<sup>20</sup> och Ingrid Åkesson<sup>21</sup> berättar att de sett sina föräldrar hålla på med beskärning och i viss mån spaljering. Detta upplevde de som normalt och kunskap man hade på 1960-talet.

Sven Plasgård<sup>22</sup> berättar att under 1990-talet samlades årligen en grupp pomologi-intresserade där Plasgård ingick och hade fruktutställningar. Till dessa "kom-och-visa-dagar" inbjöds pomologer som satt vid olika bord med äppel- och päronsorter som visades, beskrevs och berättades om. Han upptäckte då att kunskapen gällande päron var betydligt lägre än den om äpplen, och ville då hitta en päronexpert. I brist på detta i Sverige åkte de pomologi-intresserade söderut via Danmark och vidare till Paris på studieresa. Där hamnade de i sortsamlingar med päronträden spaljerade, man fick plats med många träd på liten yta. De besökte Luxemburgträdgården där det fanns en fin samling spaljerade fruktträd. Plasgård beskriver de perfekt symmetriska träden med fruktved på precis rätt ställe och alla skott åt rätt håll – "Det var som att en dator hade gjort dem.". Plasgård önskar att han haft dessa beskrivningar inspelade då de inte förstod den engelsktalande fransmannen så bra. Resan inspirerade Plasgård och visade vägen han ville gå för att lära sig päronsortimentet. Han hade inte platsen för en sådan mängd stora träd, men spaljerade fick han plats med.

<sup>20</sup> Kerstin Hagblom, hobbyodlare. Intervju 2 februari 2024.

<sup>21</sup> Ingrid Åkesson, hortonom och växtskyddsspecialist. Intervju 26 januari 2024.

<sup>22</sup> Sven Plasgård, plantskolist och päronexpert. Intervju 31 januari 2024.



Plasgård hade ett annat syfte än de flesta privatpersoner, men historien visar ändå att man behöver se exempel för att skapa intresse.

Plasgårds trädgård har bland annat inspirerat Eva Robild<sup>23</sup>. Hon upplever att svenskar är lite försiktiga jämfört med engelsmän och holländare, men att det finns undantag som Sven Plasgård. Hon beskriver Plasgård som mycket innovativ, ett exempel på det är att han har spaljerat mot bland annat ett trappräcke (se figur 3). Hans tankesätt att det alltid finns plats för en spaljé har inspirerat Robild, berättar hon. Hon förklarar att när man kommer in i det här med spaljering så får man lätt mersmak och berättar om att hon spaljerat både forsythia och fikon hemma.



Figur 3: Frukträd spaljerat mot trappräcke hos Sven Plasgård (Hagblom 2022)

### Intressets förändring över tid

Idag är det inte lika vanligt att besitta specialkunskaper inom beskärning och varken i privatträdgårdar eller i offentliga miljöer är spaljéträd ett vanligt inslag. Henrik Morin<sup>24</sup> beskriver att spaljering tidigare varit mer populärt, att i början av 1900-talet var fruktodling ett prestigeprojekt. Han berättar också om herrgårdsmiljöer där det fanns en omfattande spaljéodling med spaljéer mot huvudbyggnad, flygel och/eller ekonomibyggnad. Av dessa finns det idag kvarvarande rester på många ställen, ibland bara rester av grundstammen. I

<sup>23</sup> Eva Robild, journalist och trädbeskärare. Intervju 16 februari 2024.

<sup>24</sup> Henrik Morin, trädgårdskonsult. Intervju 12 februari 2024.

villaträdgårdar under 1950-talet beskriver Morin en "puckel" då man propagerade för att använda spaljé. Då var det vanligt med kordongträd, i många fall som ett sätt att skilja av tomter med dessa fristående spaljéer. Dessa finns i flera fall kvar men ofta har de helt vuxit ur sin form och blivit en rad med små kronträd eller buskar. Morin beskriver att under 1950-talet åkte vissa större plantskolor i Skåne runt i Mellansverige med lastbil, fullastad med ettårsspön. Detta var en tid då mycket villabyggande var igång i Sverige. De stannade till i villaområden och erbjöd folk att köpa ett 50-tal plantor för att skapa en kordonghäck. De sålde alltså direkt från flaket. Man fick också med en instruktion (se bilaga 2) hur man skulle göra, med väldigt bra tips. Morin minns inte om det var just Rosenhagens plantskola som sålde på detta vis, men de var i alla fall samtida. Detta var en tid innan garden centers fanns i Sverige, de kom i slutet på 1950-talet. Då var det plantskolor och trädgårdsmästerier man köpte sina plantor från.

Morin beskriver två faktorer som gjort att intresset ökat något igen. Dels pomologiska sällskapet som kom till i slutet på 1980-talet, där de lite nördiga hemmaodlarna och fruktentusiasterna håller på med mycket kordonger, lepagehäckar och liknande. Dels Grönt kort, en kurs i fruktträdsbeskärning sedan ca 25 år, där man alltid haft ett pass som visar hur en lepagehäck skapas. Detta har smittat av sig och många som gått kursen har gjort egna lepagehäckar med finurliga finesser. Det kan vara att det börjar från vänster med sommarfrukt, höstfrukt i mitten och vinterfrukt i andra änden. Det har även erbjudits påbyggnadskurser/workshops inom spaljering som man kan genomföra efter Grönt kort.

Ingrid Åkesson<sup>25</sup> pratar om syftet med fruktodling under efterkrigstiden i samband med egnahemsrörelsen. Då var det mycket fokus på självförsörjning och att mer fruktträd skulle odlas. Åkesson tillägger att det kanske inte blev så mycket självförsörjning som tanken var. Kanske för att tiderna blev lite bättre och behovet av egenproducerad frukt inte längre var lika stort.

#### Vikten av förebilder och eget intresse

Flera av informanterna har tagit upp avsaknaden av fina spaljéer att besöka och inspireras av. Alla har inte uttryckt avsaknad av inspiration som ett problem rakt ut, men det har ändå gått att utläsa av deras beskrivningar. För att väcka intresse behöver det finnas möjlighet att upptäcka vad som är möjligt att utföra.

Kerstin Hagblom<sup>26</sup> berättar om när hon påbörjade en lepagehäck vid sin kolonilott, inställningen var skeptisk från de andra i koloniföreningen och förbipasserande personer. De förstod nog inte riktigt vad hon höll på med. Häcken är skapad av nio ettårsspön av olika sorter, som är planterade med en meters avstånd. I häckens båda ändar står träd som är tänkta att bli kronträd. Häcken är nu två våningar hög och har börjat ge frukt (figur 4). Hagblom säger att inställningen är betydligt mer positiv. Hon beskriver det som ett bevis på att det går att förändra människors inställning. Hagblom har även blivit ombedd att hålla en spaljeringskurs i sitt koloniområde. Det finns även spekulanter som vill köpa Hagbloms träd som börjar komma upp i lämplig storlek. Hon berättar att det kanske blir så, men medger att hon har svårt att släppa sina träd. Koloniområdet där Hagblom har sina träd är inte inhägnat,

---

<sup>25</sup> Ingrid Åkesson, hortonom och växtskyddsspecialist. Intervju 26 januari 2024.

<sup>26</sup> Kerstin Hagblom, hobbyodlare. Intervju 2 februari 2024.

vilket hon anser vara rätt då det finns ett värde i att folk kan gå och se vad som händer där inne. Detta trots att det uppstår problem med djur som skadar växterna.



Figur 4: Lepagehäck (Hagblom 2023)

Plasgård<sup>27</sup> beskriver avsaknaden av publika, bra spaljéer i Sverige, och ser då sin egen samling som ett sätt att så ett frö. Han beskriver att kunder till hans plantskola som intresserar sig för spaljé ofta kollat runt bland hans träd och fotograferat, och då fått inspiration den vägen. Han har provat att sälja påbörjade spaljéer på sin plantskola men upplevde att efterfrågan var låg. Plasgård anser att det är bäst, nästan nödvändigt att börja med ett spö och då börja forma detta från början.

Det har framkommit i intervjuerna att det är nödvändigt att ha ett intresse för att lyckas. Även att man innan behöver ha klart för sig vilket syfte trädet skall fylla, vilken form det ska ha och hur stort det ska vara. Därefter behöver man ta reda på vilken arbetsinsats som krävs för att spaljén ska uppfylla syftet. Hur mycket resurser som ska läggas på trädet behöver stämma överens med syftet. Att ha syftet klart för sig innan påverkar även valet av sort och grundstam. Man behöver med andra ord intressera sig för ämnet för ett gott resultat.

Henrik Bodin<sup>28</sup> beskriver att de som inte är väldigt trädgårdsintresserade vanligtvis upplever spaljering som för krångligt. Han anser att det är viktigt att innan tänka igenom, vad man är beredd att lägga i form av tid. Man behöver sporrbeskära på vintern och pincera på sommaren, annars blir träden bara buskar i slutändan. Bodin menar att det är av stor vikt att röra sig kring träden och se till dem ofta, men att man inte nödvändigtvis måste lägga många

---

<sup>27</sup> Sven Plasgård, plantskolist och päronexpert. Intervju 31 januari 2024.

<sup>28</sup> Henrik Bodin, trädgårdsrådgivare och beskärningsinstruktör. Intervju 6 februari 2024.

minuter vid varje tillfälle. Om man lämnar två, tre eller fem blad vid pinceringen spelar inte så stor roll. Inte heller om man nyper av precis ovan en nod eller mitt emellan två. Även sporrbeskrning kan göras utan större noggrannhet. Bodin vet personer som gör det med häcksax och klipper alla skott på 5 cm. Denna typ av skötsel fungerar på träd som har en uppbyggd grundstomme.

”Det finns möjligheter att göra det estetiskt jättevackert, med perfekta snittytor, men det går även att göra det snabbare, lite mer som om man klipper en häck.” – Bodin

Bodin anser att spaljerade fruktträd skulle kunna användas betydligt mer, inte enbart för att ha en exotisk frukt. Även för att kunna få in fler sorter i en trädgård, använda spaljéer som rumsavdelare, kordonger som tomtgräns eller låga spaljéer runt grönsaksland. Bodin ser många användningsområden för olika typer av spaljéer.

”Skötseln kan bli enkel med ett träd som står nära huset och som man ser hela tiden. Då kan man nypa av några längre skott när man är på väg ut med komposten, så är pinceringen gjord.” – Henrik Bodin

Eva Robild<sup>29</sup> beskriver att det är många som sätter spaljéträd utan kunskap om skötsel. Nästan undantagslöst så kommer hon till träd som inte är beskurna på många år. Ibland beror det på ägarbyte av huset men ofta på okunskap om hur viktig beskärningen är och hur man gör.

## Resultat

Intervjuerna har resulterat i nya insikter i vilka syften spaljering kan vara fördelaktigt. Främst har de belyst vad som är det viktiga i hantverket, att förstå trädet. Det går inte att säga en specifik tid eller ett specifikt ingrepp som ska utföras då träd är individer med olika förutsättningar. För att göra ett välgrundat beslut angående skötsel, beskärning eller uppbindning behövs förståelse för trädets mående och agerande – samt vetskap om vad man vill uppnå.

## Diskussion och slutsatser

Här redogörs slutsatsen av analysen relaterat till frågeställningen, resultatet från alla intervjuer diskuteras och avsikten är att göra det hela mer lättbegripligt.

### Experternas syn på spaljering – varför spaljéträd?

De intervjuade har genomgående varit positivt inställda till att i högre grad använda spaljerade fruktträd i hemträdgårdar. Det anses vara ett hantverk värt att bevara och återuppta på grund av följande fördelar. Ett spaljerat träd är luftigt och solljuset kommer åt all frukt. Detta gör att frukten utvecklas bättre och man får då extra fin frukt.

---

<sup>29</sup> Eva Robild, journalist och trädbeskrare. Intervju 16 februari 2024.



”Genom vedens och bladmassans jämna fördelning i trädet kommer så gott som varje blad mera till sin rätt och i en intensiv funktion. Ämnesomsättningen blir livligare, och detta kommer naturligtvis knoppar, blommor och frukter till godo.” – (Thorsell 1946, s. 18)

Thorsell menar likt informanterna att frukten utvecklas bättre angående storlek, färg och smak. Även blomknoppar för nästkommande år når en bättre utveckling. Han skriver också att spaljerade fruktträd är bättre ämnade för att nå jämna, återkommande skördar. (Thorsell 1946, s. 18)

Spaljering ger möjlighet att skapa ett mikroklimat vid en varm vägg, där man då kan odla exotiska frukter eller sorter som annars inte varit härdiga på platsen. Många privatpersoner vill ha flera olika sorter, kronträd kan vara svårt att få plats med och familjeträd kan vara krångliga rent beskärningsmässigt. I sådana fall är spaljerade träd ett bra alternativ. Eftersom träden kan hållas små, får det plats fler träd på mindre yta, man kan använda många olika sorter, med frukt som mognar vid olika tider och kan på så vis få en längre skördeperiod. Träden producerar en mindre mängd frukt än kronträd, vilket kan vara positivt då många upplever en stor skörd som ett problem snarare än en tillgång. Väljer man former som kordong, lepagehäck eller belgisk häck kan dessa användas som rumsavskiljare i trädgården. Träden kan givetvis även vara ett estetiskt inslag. Det är inte ett måste att använda sig av de former som anges i litteraturen, spaljering kan bli en kreativ process. Oavsett vilken kunskapsnivå man ligger på så kommer det även att bli en lärandeprocess då olika former, sorter och individer reagerar olika. Att lära sig, utvecklas och skapa något över en längre tid är något som många upplever som både frustrerande och givande.

Thorsell påpekar att han med sin bok vill påvisa både estetiska och ekonomiska värden med spaljering (Thorsell 1946, s. 7). Just det ekonomiska värdet är inget som tagits upp under intervjuerna. Detta kan bero på att fokus har legat på hemträdgårdar och i nutid så är det svårt att konkurrera med stora produktionsodlingar prismässigt. Vanligt är då att småföretagare istället använder sig av styrkan att kunna sälja närproducerad, ekologisk frukt. Om man avser att sälja frukt och väljer att odla den på spaljerade träd så kan fördelar som ett större utbud av sorter och högre kvalitet på frukten kunna lyftas.

### För vem passar spaljerade fruktträd?

Spaljering verkar vara passande för personer med ett djupare intresse och som är beredda att lära sig eller redan besitter viss kunskap i ämnet. Det behöver ändå inte vara speciellt tidskrävande, men det är viktigt att man har koll på sina träd vilket ett intresse medför.

Rent praktiskt behöver en spaljekonstruktion byggas innan trädet planteras, både grundstam och sort behöver väljas utifrån växtplatsen och ändamålet. Därtill behöver beskärning och uppbindning utföras, pincering på sommaren och sporrbeskärning på vintern. Angående beskärning anses kunskapen generellt låg gällande spaljerade träd, detta både bland privatpersoner och trädgårdsmästare även om det givetvis finns undantag.

Experterna betonar vikten av att vara nära sina träd. För att skapa och vidhålla ett spaljerat träd är kontinuerlig tillsyn nödvändig liksom förståelse för vilka reaktioner olika ingrepp skapar. Vidare behövs viss förmåga att läsa trädets tillstånd och mående för att avgöra när ändamålsenliga ingrepp ska utföras. För att upptäcka sjukdomar, angrepp och när olika

skötselmoment behöver sättas in så behöver man vara nära trädet ofta. Finns intresset och rutinen att se till trädet så kommer förändringar och eventuella problem att upptäckas. Att se till trädet några gånger i veckan behöver inte vara speciellt tidskrävande men för att upprätthålla en sådan rutin fordras att man har ett intresse för sitt träd. Även om man inte vid första anblick vet vad förändringar beror på eller hur de ska hanteras, så har man i ett tidigt skede sett förändringen och kan då söka upp information om hur denna bör hanteras. Genom att intressera sig för trädet, betrakta det och följa utvecklingen skapar man förståelse för dess mående och reaktioner av beskärning och uppbindning.

Även Thorsell påvisar vikten av intresse. "Visserligen förutsätter skötseln en del kunskaper på området och en god portion påpasslighet och omtanke." – (Thorsell 1946, s.9)

Thorsell tillägger att detta inte med samtidens fruktintresse och informationen från hans bok så bör skötseln utav spaljéträd kunna läras av vem som helst som har ett intresse för jord och odling.

### Varför så få spaljéer?

En anledning till att det inte påbörjas fler nya, spaljerade träd är att det inte är så vanligt med fina exempel att inspireras från. Många av de träd som finns idag är eftersatta och på vissa går inte ens se att de varit spaljéträd. Det är inte heller stort fokus på spaljerade träd inom utbildningar. Det är vanligt att spaljering tas upp men sällan ges det möjlighet att arbeta återkommande på samma träd för att följa effekterna av ingreppen.

Spaljering är trots sin långa historia relativt ovanligt i dagens hemträdgårdar. Just att det är ovanligt, både i hemträdgårdar och i publika miljöer, gör att det inte finns mycket inspiration att få. Ser man inte exempel på vad och hur man kan göra så finns det inte heller med i tankarna. Om fler inspirationskällor skulle finnas tillgängliga hade fler kunnat upptäcka spaljering. Det upplevs ändå att trädgård och även spaljering är på uppgång, kanske i samband med ett ökat intresse för självhushållning.

Även att det ses som svårt och krångligt bidrar till avsaknaden av spaljéträd. De flesta tog vid olika tillfällen upp att spaljering är svårt, att det krävs kunskaper inom beskärning för att lyckas. Ändå anger de flesta aspekter som gör skötseln lättare jämfört med kronträd. Det är lättare att komma åt trädet och man får en bättre översikt, dels på grund av trädets placering, dels på grund av formen och luftigheten. Spaljerade träd går att hålla små och kan därför skötas lättare av personer som inte kan eller vill klättra på stegar. De har även färre grenar och är vanligtvis betydligt öppnare i grenverket än kronträd. Detta gör att trädet blir lätt att överblicka och komma åt vid beskärning. Att trädet är lättåtkomligt och har färre grenar gör också att beskärningen inte behöver ta så lång tid att utföra. Att skapa ett välmående och producerande spaljéträd är möjligt med basala beskärningskunskaper och intresse. Svårigheten verkar ligga i att få till jämvikten. Att skapa ett spaljéträd med perfekt symmetri, välplacerad och jämnväxande fruktved kräver mer erfarenhet och djupare kunskaper.

### Problematik – att förstå trädet snarare än att följa regler

Ett första problem som upplevs är att personer inte alltid är på det klara med vilket syfte deras träd har eller vilken form de vill skapa, vilket är viktigt att besluta innan trädet är på

plats. Då kan grundstam och sort väljas utifrån syfte och spaljékonstruktionen byggs efter formen. Som nämnt tidigare har det påpekats att kunskapen kring spaljering är låg. Detta verkar leda till försiktighet kring beskärning och även att man väntar för länge med att utföra den, alternativt anlitar något för att beskära. Utebliven beskärning verkar vara det vanligaste problemet då intervjupersonerna påpekar att de ofta stöter på träd som vuxit ur sin form. Vanligtvis är det i detta läge privatpersonerna anlitar yrkesverksamma för att få hjälp. Detta resulterar i sämre och mer kostsamma resultat. Tar man istället hjälp vid uppbyggnaden av trädet för att skapa bra balans mellan tillväxt och fruktsättning får man ett mer lättskött träd. Med en bra grund är det lättare för en privatperson att ta över skötseln.

Thorsell beskriver att om man observerar trädens reaktioner år för år så visar träden själva i hög grad vägen för beskärningen. Han tar upp uttrycket *att gödsla med kniven* och förklarar att hårdare beskärning leder till kraftigare skott. Tar man bort material ovan jord, så strävar trädet efter jämvikt mellan rot och krona. Thorsell markerar också att man måste ha klart för sig varför man beskär innan någon beskärning utförs. (Thorsell 1946, s. 90)

Att arbeta med uppbindning och beskärning av ett spaljerat träd är en komplex procedur, där man hela tiden måste göra avvägningar och beslut för att leda trädet mot ett önskat resultat. Det finns inte ett rätt sätt eller tumregler som passar för alla träd och situationer. Vikten av att lära sig förstå träden är enorm. För att kunna göra ett bra jobb för både syftet med beskärningen och trädets välmående behöver man veta vad som händer när man gör olika ingrepp. Att kunna läsa hur trädet mår och se vad som hänt med det tidigare är nödvändigt för att avgöra vad som behöver göras härnäst och att gå mot det mål man har.

Det kan vara svårt att hitta tydlig och begriplig information som privatperson, vilket bidrar till att det uppfattas som svårare än det behöver vara. Praktisk kunskap är även något som är svårt att läsa sig till. För att bli skicklig på att utföra praktiska moment, förstå hur träd reagerar och se vilka ingrepp som behövs så krävs praktisk erfarenhet. Beskrivningar av hur man beskär träd i allmänhet och då även gällande spaljerade träd är ofta förenklade och svåra att översätta till verkligheten. Det är inte säkert eller ens troligt att trädet man arbetar med ser ut som i litteraturen. Min uppfattning av intervjupersonernas beskrivningar är att det av större vikt att kunna läsa trädet snarare än att "veta" hur beskärningsprocessen går till. Trots att beskrivningar gällande specifika ingrepp kan vara svåra att applicera i praktiken så finns trädets reaktioner på beskärning beskrivet i litteraturen. Denna typ av förhållningssätt bör vara mer applicerbara när man avgör vilken typ av beskärning som ska utföras.

Michael Brat anger 12 grundregler för formativ beskärning.

1. Ju hårdare vinterbeskärning i hela trädet, desto kraftigare skott.
2. Ju hårdare vinterbeskärning i delar av trädet, desto svagare skott från den beskurna delen jämfört med den orörda.
3. Vinterbeskärning medför mer vegetativ tillväxt och mindre fruktifikativ tillväxt.
4. Sommarbeskärning medför mer fruktifikativ tillväxt och mindre vegetativ tillväxt.
5. Trädets skelett och semiskelett förses lättare med fruktved desto större grenvinkeln är (mer horisontell).
6. En tjockare gren utvecklar kraftigare grenar är en tunnare gren, som i sin tur utvecklar mer fruktbärande grenar.

7. En högre sittande gren är mer kraftigt växande än en lägre.
8. En gren som sitter närmre huvudstammen växer kraftigare än en som sitter längre ut.
9. En mindre gren från kronans lägre del kommer att utveckla en kraftig grenkrage som förberedelse för att grenen ska dö. En sådan gren har mycket små chanser att utvecklas till huvudgren även om man reducerar grenarna över denna för att grenkragen utgör en avsmalning.
10. Grenkragen fyller en viktig funktion, att skapa en fysisk och kemisk barriär mot angrepp. Denna ska alltid sparas och får inte skadas när grenar tas bort helt.
11. Beskärningssår som skapas vid kapande av större grenar är svårläkta för trädet. Därför skall inte grenar tjockare än 5-7cm kapas. Man skall heller inte kapa för många grenar per år.
12. Den normala underhållsbeskärningen på trädets skelett och semiskelett går ut på att grenar avlägsnas årligen för att göra nödvändiga justeringar. Dessa justeringar skall göras på grenar som är högst 5 år gamla vilka är relativt lätt läkta för trädet.

(Brat 2012, s. 4–5)

Vinterbeskärningen kan alltså fungera för att öka tillväxten, medan sommarbeskärning kan bromsa tillväxten. En starkare växande gren blir mer vegetativ, medan en svagare växande gren blir mer fruktifikativ. Dessa grundregler kan vara bra att förhålla sig till i beslutsprocessen för att styra trädet i önskad riktning. Givetvis kan man behöva frågå reglerna i undantagsfall. Till exempel när träd ska renoveras som fallet på Alnarp (figur 1 & 2).

Ett problem som kommit upp är att många är alltför försiktiga. De håller inte nere mitten och toppen av trädet tillräckligt för att styra tillväxten till trädets lägre delar. När man styr ett träd så pass hårt som man gör vid spaljering så är det viktigt att göra detta fullt ut och återkommande. Det har kommit fram att många beskär mycket försiktigt eller inte alls de första åren, vilka är de allra viktigaste för att skapa grundformen. Det är alltså nödvändigt att våga utföra beskärningen ordentligt för att skapa jämvikt i tillväxten. När det gäller beskärning kan man göra på flera olika sätt och få ett bra resultat. Det viktiga är att man förstår vad som händer i trädet. Ett spaljerat träd växer inte i sin naturliga form och kräver att man styr det hela tiden. Både uppbindning och beskärning handlar om att påverka hormonströmmarna vika i sin tur styr tillväxt och blombildning. Grenar nära mittstammen och högre upp i trädet växer starkare och måste hållas tillbaka för att leda växtkraften till de mindre starkväxande, lägre grenarna. Principen beskrevs för mer än 100 år sedan av Rudolf Abelin i sin bok *Den mindre trädgården – En bok för täppan och torpet*. Abelin fokuserar på savströmmarna, men i själva verket handlar det om hormonet auxin.

”Auxin kan sägas koordinera plantans utveckling och livsprocesser och agerar antingen tillsammans med andra hormoner eller motverkar deras inflytande. Det är t.ex. förhållandet mellan auxin och cytokinin som bestämmer den apikala dominansen och trädets förgrening. Om auxinhalterna minskar genom att skottspetsen klipps bort kommer sidoknopparna att börja utvecklas till nya skott eftersom balansen mellan hormonerna ändras.” – (Tahir 2014, s. 76)



Även om Abelin skriver om savströmmar så är trädgårdsmästarens tekniker för att påverka dessa är densamma. Abelin anger att desto högre upp mot trädets topp flödar saven kraftigare och därför skjuter trädet där i större mån vegetativa skott, medan de lägre grenarna i större mån skapar fruktved. Genom att ta bort en större eller mindre del av årsveden hämmar man till växten i densamma, och fördelar tillväxten i de färre, kvarlämnade knopparna (Abelin 1902, s. 69–74). För att skapa jämvikt i träden behöver man hålla tillbaka starkväxande skott, i synnerhet när det gäller svagväxande sorter som har än mindre växtkraft i de lägre partierna. Michael Brat beskriver uppbyggnaden av verrier-palmett och uppbyggnadens funktion. Det nedersta etaget är störst dels som kompensation för trädets naturliga apikala dominans, dels för att stärka benägenhet att utveckla en pyramidformad krona. Successivt blir etagen uppåt mindre och mindre och trädets struktur byggs upp genom att årligen korta ner huvudgrenarnas toppskott. De lägre etagen hålls mer vegetativa och de högre mer fruktikativa för att vidhålla trädets jämvikt, både lodrätt och vågrätt. Detta påbörjas redan under uppbyggnaden genom att korta de lägre etagen mindre vid den årliga inkortningen. Även fruktveden hålls lite längre och mer vegetativ i de lägre etagerna (Brat 2012, s. 24–26).

Under intervjuerna ställde jag frågan, vad som är viktigast angående skötsel av ett spaljerat fruktträd. Intervjupersonerna har svarat olika beroende på vad som önskas av trädet. Någon vill ha fina träd och få i gång fruktsättning tidigt. För att få i gång fruktsättningen tidigt så är pinceringen viktig. Arbetar man istället på andras träd och inte har lika mycket tid kan sporrbeskringen vara den viktigaste skötseln och man kan fixa till utebliven pincering nästa vinter med sporrbeskring. Trädets vitalitet och form tillsammans med vad man vill åstadkomma avgör vilken typ av skötsel som är lämplig.

## Sammanfattning

Denna kandidatuppsats är en studie av verksamma trädgårdsmästares förhållningssätt och attityd till spaljerade fruktträd i hemträdgårdar. Genom kvalitativa intervjuer ger informanterna sin syn på problem som kan uppstå och i viss mån hur problemen kan lösas. Dessutom hur det kan vara fördelaktigt att odla dessa olika typer av spaljerade träd och för vilka de kan passa. Tematiska analyser användes för att hitta teman och mönster för djupare förståelse. Slutsatsen blev att spaljéträden skulle vara fördelaktiga att använda i högre utsträckning än man gör idag, då det ger möjlighet att använda fler arter och sorter, få plats med fler träd i en liten trädgård, och på grund av trädens estetiska uttryck. Många människor anser det även meningsfullt att vara i kontakt med natur och växter och av att ha ett pågående projekt innefattande en lärandeprocess. För att lyckas med spaljerade träd behövs grundläggande beskärningskunskaper, förmåga att läsa trädens skick och veta vilka konsekvenser ingrepp kommer att få. Med det sagt behöver du inte tillbringa mer tid varje gång du arbetar med ditt träd, men du måste hålla ett öga på det för att upptäcka problem som kan uppstå och se vad som behöver göras.

## Källförteckning

### Tryckta källor

Abelin, Rudolf. (1902). *Den mindre trädgården – En bok för täppan och torpet*. Stockholm: Iduns kungl. hofboktryckeri.

Brat, Michael (2012). *Formning og vedligeholdelse af frugttræernes struktur [1]: et kompendium om pomikultur med vægt på opbygning og vedligeholdelse af træts skelet og semiskelet, samt med vægt på fruktgrenenes formning, deres forenkling og deres fornyelse*. København: Pometet, Københavns universitet.

Götling, Anna & Kåks, Helena (2014). *Mikrohistoria: en introduktion för uppsatsskrivande studenter*. första upplagan Lund: Studentlitteratur.

Horgby, Linnea (2012). *Hur man spaljerar kärnfrukt från spö till spaljéträd - Ett undervisningsmaterial med processkisser*. Kandidatuppsats, Kulturvård, Trädgårdens hantverk och design. Göteborgs universitet. <https://gupea.ub.gu.se/handle/2077/33056>

Kilberg, Klas (2023). Spaljera och forma. *Trädgårdsliv*. (1) s. 29–31.

Lantz, Annika (2013). *Intervjumethodik*. 3:e, [omarb.] uppl. Lund: Studentlitteratur.

Sandling, Katarina (2023). Spaljering av fruktträd i norr. *Trädgård i norr*. (1) s. 15–20.

Tahir, Ibrahim (2014). *Fruktodling och efterskördbehandling*. Alnarp: Visionmedia Syd. s. 76.

Thorsell, J.E. (1946). *Spaljéfruktodling*. Stockholm: Nordisk rotogravyr.

### Elektroniska källor

Almevik, Gunnar (red.) (2017). *Hantverksvetenskap*. Göteborg: Hantverkslaboratoriet, Göteborgs universitet. <https://www.gu.se/hantverkslaboratoriet/hantverksvetenskap>

Gunnarsson, Allan. (2011). Om landskapsvårdens och trädgårdens hantverk. I Löfgren, E (red.) (2011). *Hantverkslaboratorium*. Mariestad: Hantverkslaboratoriet, Göteborgs universitet. [http://craftlab.gu.se/digitalAssets/1328/1328263\\_antologin-hantverkslaboratorium-2011.pdf](http://craftlab.gu.se/digitalAssets/1328/1328263_antologin-hantverkslaboratorium-2011.pdf)

Rolf, Bertil. (2017). TEORI, PRAKTIK OCH KOMPETENS. I Almevik, G. (red.) *Hantverksvetenskap*. Göteborg: Hantverkslaboratoriet, Göteborgs universitet. s. 58.

Unesco (2003) *Text of the Convention for the Safeguarding of the Intangible Cultural Heritage*. <https://ich.unesco.org/en/convention>

## Muntliga källor

Bodin, Henrik. Trädgårdsrådgivare och beskärningsinstruktör. Intervju 6 februari 2024.

Hagblom, Kerstin. Hobbyodlare. Intervju 2 februari 2024.

Morin, Henrik. Trädgårdskonsult. Intervju 12 februari 2024.

Plasgård, Sven. Plantskolist & päronexpert. Intervju 31 januari 2024.

Robild, Eva. Journalist & trädbeskärare. Intervju 16 februari 2024.

Åkesson, Ingrid. Hortonom och växtskyddsspecialist. Intervju 26 januari 2024.

## Bildförteckning

Omslagsbild

Robild, Eva (u.å.). Spaljerat päronträd [Fotografi]

Figur 1

Hermelin, Sven A. (1931). *Äpplen och päron: plantering, skötsel, vård och skörd*. Stockholm: Nordisk rotogravyr.

Figur 2

Morin, Henrik (2011). Spaljerat och föryngrat päronträd, Alnarp april 2011 [Fotografi]

Figur 3

Hagblom, Kerstin (2022). *Fruktträd spaljerat mot trappräcke hos Sven Plasgård*. [Fotografi]

Figur 4

Hagblom, Kerstin (2023). *Lepagehäck*. [Fotografi]

## Bilagor

BIL. 1. Intervjufrågor. OBS frågorna har ändrats under intervjuernas gång.

Henrik Bodin

- Vem är du och vad är din relation till Spaljerade fruktträd?
- Vad har du för tankar kring spaljerade fruktträd i hemträdgårdar idag?
- Vad hör du för åsikter kring spaljering? Från andra privatpersoner? Trädgårdsmästare?
- Hur upplever du att kunskapen är hos trädgårdsmästare? Finns det brister?
- Upplever du att tänket kring spaljering har förändrats över tid? Hur? Varför?
- Tror du att det skulle vara värdefullt att använda spaljering i hemträdgårdar i större utsträckning än det görs idag? Varför?/Varför inte?
- Har du några egna Spaljéträd? Kan du berätta lite om dina träd? Former, ålder, sort osv.
- Vilka typer av problem har du stött på? Hur löste du detta?
- Vilka för- och nackdelar ser du med spaljéträd?
- Vad anser du är det viktigaste att tänka på när man ska påbörja ett spaljerat träd?
- Finns det former som lämpar sig bättre om man har lägre skötselambition?
- Kan man göra en indelning efter skötselintensitet?
- Hur kan man tänka kring sortval och val av grundstam? Vilka kan du rekommendera?
- Vad är viktigt att tänka på angående växtskydd för spaljerade fruktträd? Skiljer det sig från fristående träd?
- Hur kan man hantera eftersatta, förvuxna spaljéträd? Vilka problem finns?
- Vilken typ av frågor kan du få som rådgivare, angående spaljéträd?
- Finns det någon person som du tycker att jag borde kontakta för att få ytterligare information om ämnet?
- Får jag använda dig som referens i mitt arbete?

Kerstin Hagblom

- Vem är du och vad är din relation till Spaljerade fruktträd?
- Vad har du för tankar kring spaljerade fruktträd i hemträdgårdar idag?
- Upplever du att tänket kring spaljering har förändrats över tid? Hur? Varför?
- Tror du att det skulle vara värdefullt att använda spaljering i hemträdgårdar i större utsträckning än det görs idag? Varför?/Varför inte?
- Kan du berätta lite om dina träd? Former, ålder, sort osv
- Vilka typer av problem har du stött på? Hur löste du detta?
- Vad hör du för åsikter kring spaljering? Från andra privatpersoner? Trädgårdsmästare?
- Hur upplever du att kunskapen är hos trädgårdsmästare? Finns det brister?
- Vilka för- och nackdelar ser du med spaljéträd?
- Vad anser du är det viktigaste att tänka på när man ska påbörja ett spaljerat träd?
- Finns det former som lämpar sig bättre om man har lägre skötselambition?
- Kan man göra en indelning efter skötselintensitet?
- Hur kan man tänka kring sortval och val av grundstam? Vilka kan du rekommendera?
- Vad är viktigt att tänka på angående växtskydd för spaljerade fruktträd? Skiljer det sig från fristående träd?
- Finns det någon person som du tycker att jag borde kontakta för att få ytterligare information om ämnet?
- Får jag använda dig som referens i mitt arbete?

## Henrik Morin

- Vem är du och vad är din relation till Spaljerade fruktträd?
- Vad har du för tankar kring spaljerade fruktträd i hemträdgårdar idag?
- Vad hör du för åsikter kring spaljering? Från andra privatpersoner? Trädgårdsmästare?
- Hur upplever du att kunskapen är hos trädgårdsmästare? Finns det brister?
- Upplever du att tänket kring spaljering har förändrats över tid? Hur? Varför?
- Tror du att det skulle vara värdefullt att använda spaljering i hemträdgårdar i större utsträckning än det görs idag? Varför?/Varför inte?
- Har du några egna Spaljéträd? Kan du berätta lite om dina träd? Former, ålder, sort osv
- Vilka typer av problem har du stött på? Hur löste du detta?
- Vilka för- och nackdelar ser du med spaljéträd?
- Vad anser du är det viktigaste att tänka på när man ska påbörja ett spaljerat träd?
- Finns det former som lämpar sig bättre om man har lägre skötselambition?
- Kan man göra en indelning efter skötselintensitet?
- Hur kan man tänka kring sortval och val av grundstam?
- Vilka kan du rekommendera?
- Vad är viktigt att tänka på angående växtskydd för spaljerade fruktträd?
- Skiljer det sig från fristående träd?
- Hur kan man hantera eftersatta, förvuxna spaljéträd? Vilka problem finns?
- Vilken typ av frågor kan du få som rådgivare, angående spaljéträd?
- I litteraturen kan man ofta läsa om hur man bygger upp ett spaljerat träd. Vad som skall göras år för år, vilken tidpunkt osv. Hur man sköter ett uppvuxet träd brukar ofta utelämnas eller nämnas väldigt kort. Hur vidhåller man formen på ett bra sätt? När ska man föryngra fruktved osv.
- Får jag använda dig som referens i mitt arbete?

## Sven Plasgård

- Vem är du och vad är din relation till Spaljerade fruktträd?
- Vad har du för tankar kring spaljerade fruktträd i hemträdgårdar idag?
- Upplever du att tänket kring spaljering har förändrats över tid? Hur? Varför?
- Tror du att det skulle vara värdefullt att använda spaljering i hemträdgårdar i större utsträckning än det görs idag? Varför?/Varför inte?
- Kan du berätta lite om dina träd? Former, ålder, sort osv
- Vad för typ av skötsel utför du?
- Vilka typer av problem har du stött på? Hur löste du detta?
- Vad hör du för åsikter kring spaljering? Från andra privatpersoner? Trädgårdsmästare?
- Hur upplever du att kunskapen är hos trädgårdsmästare? Finns det brister?
- Vilka för- och nackdelar ser du med spaljéträd?
- Vad anser du är det viktigaste att tänka på när man ska påbörja ett spaljerat träd?
- Finns det former som lämpar sig bättre om man har lägre skötselambition?
- Kan man göra en indelning efter skötselintensitet?
- Hur kan man tänka kring sortval och val av grundstam?
- Vilka kan du rekommendera? Grundstam & sort.
- Vad är viktigt att tänka på angående växtskydd för spaljerade fruktträd?
- Skiljer det sig från fristående träd?
- Finns det någon person som du tycker att jag borde kontakta för att få ytterligare information om ämnet?
- Får jag använda dig som referens i mitt arbete?

## Eva Robild

- Vem är du och vad är din relation till Spaljerade fruktträd?
- Hur har din väg in i trädgårdsbranschen sett ut? Vad är din titel nu?
- Vad har du för tankar kring spaljerade fruktträd i hemträdgårdar idag?
- Kan du beskriva träden när de inte blivit beskurna på flera år? Hur hanterar du sådana träd?
- Upplever du att tänket kring spaljering har förändrats över tid? Hur? Varför?
- Tror du att det skulle vara värdefullt att använda spaljering i hemträdgårdar i större utsträckning än det görs idag? Varför?/Varför inte?
- Vad brukar privatpersoners åsikter om spaljering vara?
- Kan du beskriva vad som brukar anses svårt eller problematiskt? Varför/varför inte de vill ha träden?
- Vad ger du för typ av råd om du stöter på någon med osäkerhet kring spaljering, men som ändå vill ha det?
- Vilka för- och nackdelar ser du med spaljéträd?
- Hur förmedlar man detta till kunder med låg kunskapsnivå?
- Vilka för- och nackdelar ser dina kunder med spaljéträd?
- Vad anser du är det viktigaste att tänka på när man ska påbörja ett spaljerat träd?
- Finns det former som lämpar sig bättre om man har lägre skötselambition?
- Kan man göra en indelning efter skötselintensitet?
- Hur kan man tänka kring sortval och val av grundstam?
- Finns det problem som du stött på som du kunnat koppla till olika grundstammar?
- Vilka kan du rekommendera?
- Vad är viktigt att tänka på angående växtskydd för spaljerade fruktträd? Skiljer det sig från fristående träd?
- Finns det någon person som du tycker att jag borde kontakta för att få ytterligare information om ämnet?
- Får jag använda dig som referens i mitt arbete?

## Ingrid Åkesson

- Vem är du och vad är din relation till Spaljerade fruktträd?
- Vad har du för tankar kring spaljerade fruktträd i hemträdgårdar idag?
- Upplever du att tänket kring spaljering har förändrats över tid? Hur? Varför?
- Tror du att det skulle vara värdefullt att använda spaljering i hemträdgårdar i större utsträckning än det görs idag?
- Har du själv arbetat mot privatpersoner med spaljering?
- Vad brukar privatpersoners åsikter om spaljering vara?
- Kan du beskriva vad som brukar anses svårt eller problematiskt? Varför/varför inte de vill ha träden?
- Vad verkar anses vara för- och nackdelar?
- Vad anser du är det viktigaste att tänka på när man ska påbörja ett spaljerat träd?
- Finns det former som lämpar sig bättre om man har lägre skötselambition?
- Kan man göra en indelning efter skötselintensitet?
- Vilka grundstammar och sorter tycker du lämpar sig bäst? Hur brukar dina tankar gå kring detta?
- Kan du berätta lite om några problem brukar du stöta på? Hur löser man dessa?
- I litteraturen kan man ofta läsa om hur man bygger upp ett spaljerat träd. Vad som skall göras år för år, vilken tidpunkt osv. Hur man sköter ett uppvuxet träd brukar ofta utelämnas eller nämnas väldigt kort. Hur vidhåller man formen på ett bra sätt?
- Vad är viktigt att tänka på angående växtskydd för spaljerade fruktträd? Skiljer det sig från fristående träd?
- Finns det någon person som du tycker att jag borde kontakta för att få ytterligare information om ämnet?
- Får jag använda dig som referens i mitt arbete?

BIL. 2. Anvisningar för kordong-odling från Rosenhagens plantskolor.

## *Hur man anlägger en CORDON-ODLING*

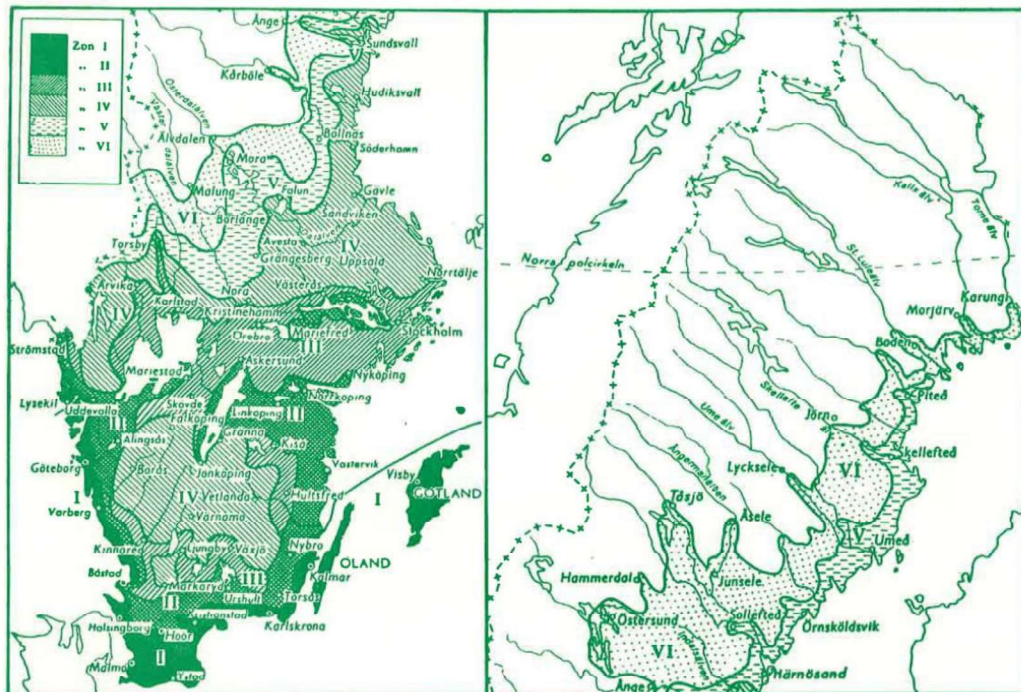


ROSENHAGENS  
*Plantskolor*  
SKÅNE-TRANÅS  
TEL. Tomelilla (0417) 200 60 - 201 60 växel

# CORDON-TRÄD

ÄRO LÄMPADE FÖR VÅRT NORDLIGA KLIMAT

Zongränsen kan genom denna odlingsform flyttas betydligt längre mot norr, och mera värmekrävande sorter kan på så sätt komma en större allmänhet tillgodo.



S. P. F:s Zonkarter för s. k. vanliga stamträd



### HUR MAN ANLÄGGER EN CORDON-ODLING.

När vi år 1936 introducerade cordonträden, voro vi av den åsikten, att här var typen för: "Det minsta rummets frukodling". I de mindre villa-och koloniträdgårdarna tvingas odlare som har friväxande träd ofta inskränka sina önskingar om ett rikligt fruktträdssortiment, på grund av det begränsade utrymmet. På litet utrymme ges med cordon, betydligt större möjligheter än vad man vanligen vågat tänka sig, och dessutom en tidig och rik skörd av förstklassiga frukter. Bördigheten å cordonträden kommer nämligen oftast andra året efter planteringen. (Vi ha t.o.m. kunder som meddelat oss, att träden burit frukt redan samma år).

Åren ha gått och våra förväntningar ha tillfullo infriats. Inte endast de mindre villa-och koloniägarna ha planterat sådana träd, utan även större odlare ha gått in för dessa cordon-träd. 1.000 - och åter 1.000 - tals cordon-träd levereras årligen från våra plantskolor, bl.a. till H.M. Konungen å Sofiero, större yrkesmässiga odlingar i Kiviks och Båstadsdistrikten m.fl.

Den allra största gruppen av köpare är emellertid de 1.000-tals villaägarna i vårt land, som antingen helt gått in för denna metod, eller som också planterat stamträd med 6 - 7 meters avstånd från varandra och sedan planterat cordon träd som mellankultur. Man får då skörd å cordonträden omedelbart medan man väntar på att de större träden skall komma bärighet. Planteras cordon-träd som mellankultur, kan ställningen göras betydligt enklare än vad vi i denna beskrivning kommer att redogöra för. Efter ett 10-tal år bör mellankulturträden tagas bort för att lämna plats åt de större träden som då är i full bärighet. Trots att ett så radikalt tillvägagångssätt tillämpas, kommer cordon-träden att betala sig flerfaldiga gånger under dessa år.

Cordon-träden blir ej mer än c:a 2 m. höga, varför man med lätthet kommer åt att gallra, klippa och bespruta dem. Plockningen vållar ej heller något större besvär. Stegar blir överflödiga, och man kan med lätthet stå på marken och utföra de flesta arbetena. I nordligare delar av vårt land kan man täcka cordon-träden med granris el.dyl. och på så sätt skydda dem mot sträng kyla. På detta sätt kan odlingen av cordon-träd utsträckas betydligt längre norrut än man annars skulle vilja råda till.

Om man före vinterns inträde dessutom binder granris utanpå cordon-anläggningen, kan ej heller snön skada dessa träd. Frukttved och grenar sitter nämligen då väl skyddade. Vi tänker här särskilt på mellersta och norra Sveriges rika snödjup. För de sydligare delarna av vårt land är sådan täckning onödig.

Cordon-träden är lika härdiga som vanliga trädtyper. Beträffande sortiment vill vi föreslå följande sorter för de olika delarna (Zoner) av vårt land. Beträffande zonindelningen, se omslagets 2:a sida.

### Ä P P L E N

#### Zon I - II:

Cherry Cox  
Cortland  
Cox Orange  
Cox Orange Kortegaards  
Gravenstein gul  
Gravenstein röd  
Ingrid Marie  
James Grieve  
Spartan  
Transp. Blanche

#### Zon III - IV:

Astrakan Gyllenkrok  
Cox Pomona  
Gravenstein gul  
Gravenstein röd  
James Grieve  
Lobo  
Oranie  
Signe Tillisch  
Transp. Blanche  
Wealthy  
Åkerö

#### Zon V - VI:

Astrakan Gyllenkrok  
Cox Pomona  
Lobo  
Oranie  
Transp. Blanche  
Wealthy  
Åkerö

-----  
N Y H E T: Alice Zon I - III

Erich Neymanns röda James Grieve Zon I - III.  
-----

### P Ä R O N

#### Zon I - II:

Bonne Louise  
Clara Frijs  
Esperens Herre  
Herzogin Elsa  
Pierre Corneille

#### Zon III - IV:

Clara Frijs  
Esperens Herre  
Göteborgs Diamant

Då päron är mer värmefordrande än äpplen, vill vi ej råda till plantering i Norra Sverige.

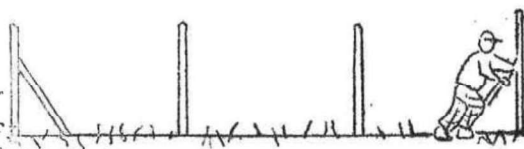
För att få lite mera stil över anläggningen, och tillfredsställande befruktning bör helst ej mindre än ett 10-tal träd planteras. Ännu effektivare blir anläggningen om varje rad får sin sort, t.ex. 1 rad Cox Orange 1 rad Gravenstein etc., detta därför att olika sorter har olika växtsätt o. dyl. helt naturligt går det även att ha flera sorter om man endast ämnar ha en rad.

Pålarna eller ståndarna till ställningen kan vara av järn, rör eller impregnerat trä. Man använder det man billigast kan anskaffa. Vid varje slutända bör sista ståndaren strävas, så att den ej drages sned när träderna spännes. Skall flera rader anläggas, bör det vara minst 2,5 meter mellan raderna. Avståndet mellan varje träd i en rad är 70 - 80 cm.

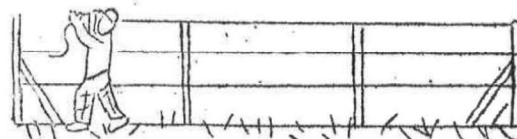
En cordon-odling bör om möjligt planteras så att riktningen blir norr-söder, men det går även att plantera träden öster-väster med gott resultat som följd. Träden bör nämligen planteras mot solen så att frukterna kunna belysas på alla sidor. Genom att planteringen av träden sker i 45 graders vinkel mot solen, skugga de ej varandra.

Avståndet mellan ständarna är 6-8 meter. Dessa bära strävas vid varje slutända. Längden på anläggningen kan varieras efter behov.

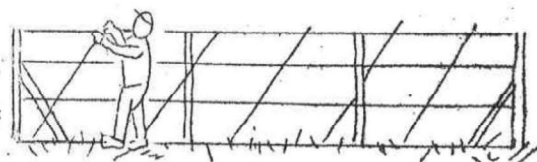
I-balk N:r. 10, 2" järnrör eller 2x3" träpålar kan användas som ständare. Om trä användes, bör detta impregneras. Ständarens längd bör vara 3 m., varav 80 cm. sättes ned i marken. Betong gjutes runt omkring om det är järn. Annars packas sten.



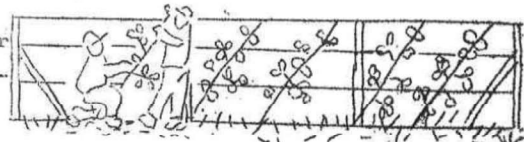
När föregående arbete är avslutat, spännes galvaniserade trådar (ganska grova) mellan ständarna, c:a 50 - 60 cm. mellan varje tråd.



Nu är tidpunkten inne för uppsättning av de käppar eller träribbor, vid vilka sedan träden skall växa. Det går även att spänna en galvaniserad tråd som ersättning för käpparna eller träribborna. Det hela anordnas i 45 graders vinkel samt med ett avstånd av 70 - 80 cm. (det avstånd som träden skall ha i anläggningen). Finnes tillgång till hasselkäppar, är detta billigaste materialet.



Anläggningen är nu klar för plantering, och träden planteras enligt beskrivning i broschyren.

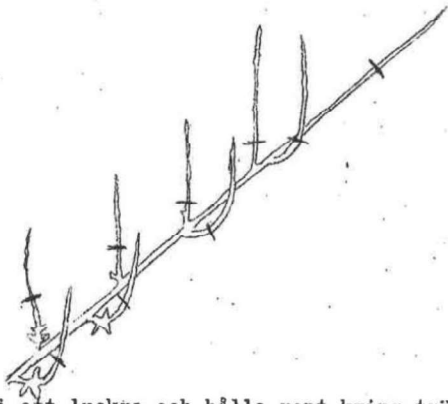


Annars man med tiden borttaga cordon-träden, eller de planteras som mellankultur till större träd och skall borttagas då dessa komma i bärrighet, kan man göra en mera prövoscisk ställning. Träden planteras ledvät och en stark påle sättes vid varje träd. De bindas och skötas på samma sätt som snedväxande cordon-träd.

Det sneda planteringssättet är att rekommendera, då detta får savstömmen att flyta långsammare, och på så sätt tvinga fram en tidig fruktsättning. En mycket viktig sak är grundstammen eller roten på trädet. Vi använder den rot, som mångåriga försök visat vara den mest lämpliga för resp. sorter.

När Ni får hem cordon-träden, jordslås dessa om inte planteringsplatsen är klar. Är allt i sin ordning planteras träden omedelbart. Förädlingsstället bör vara strax över jordytan, vilket är mycket viktigt. Låt varje träd få en lutning på 45 grader och bind det intill den snedställda ribban med bast eller sisalgarn. Se efter varje år att inte bandet skär in i trädet.

Beskärning av fruktträd har alltid vällat amatördroglaren vissa svårigheter. Vid cordon-odling kan beskärningen förenklas högst betydligt. Våra sålufärdiga cordon-träd har en genomgående stam med topp. Stammen är som regel beklädd med sidogrenar, vilka skall bära kommande skördar.



Den första beskärningen utföres våren efter planteringen. Då inskäres toppskottet till omkring en tredjedel av sin längd, samtidigt som sidogrenarna beskäras på 4 - 5 knoppar. De sidogrenar som ej överstiga 12 cm. lämnas helt orörda. Det nu avkortade toppskottet uppbindes ordentligt vid sitt stöd för att under sommaren och hösten ge nya sidogrenar och en ny toppförlängning, som i sin tur behandlas på nyss nämnda sätt.

Den första sommaren består arbetet endast i att luckra och hålla rent kring träden, eventuellt spruta mot ohyra.

Som sammanfattning skulle vi vilja säga:

- att C o r d o n - t r ä d e n är trädtypen för begränsat utrymme.
- att C o r d o n - t r ä d e n är passande för gammalt folk.  
"Man får frukt medan man lever".
- att C o r d o n - t r ä d e n bär tidigt och rikt. Frukterna bli stora och vackra och blåsa sällan ned.
- att C o r d o n - t r ä d e n lämpar sig för värdefulla dessertsorter.
- att C o r d o n - t r ä d e n utnyttjar markutrymmet väl och lämpa sig för häckar kring koloni- och sportstugatomter, eller som inramning eller bakgrund till trädgården.

## Rosenhagens Cordon-träd

ÄR TIDIG- OCH RIKBÄRANDE.  
Redan i plantskolan digna de  
små träden av saftiga, härliga  
frukter.

Hur många kilo skall det inte  
bli efter några år hos Eder?

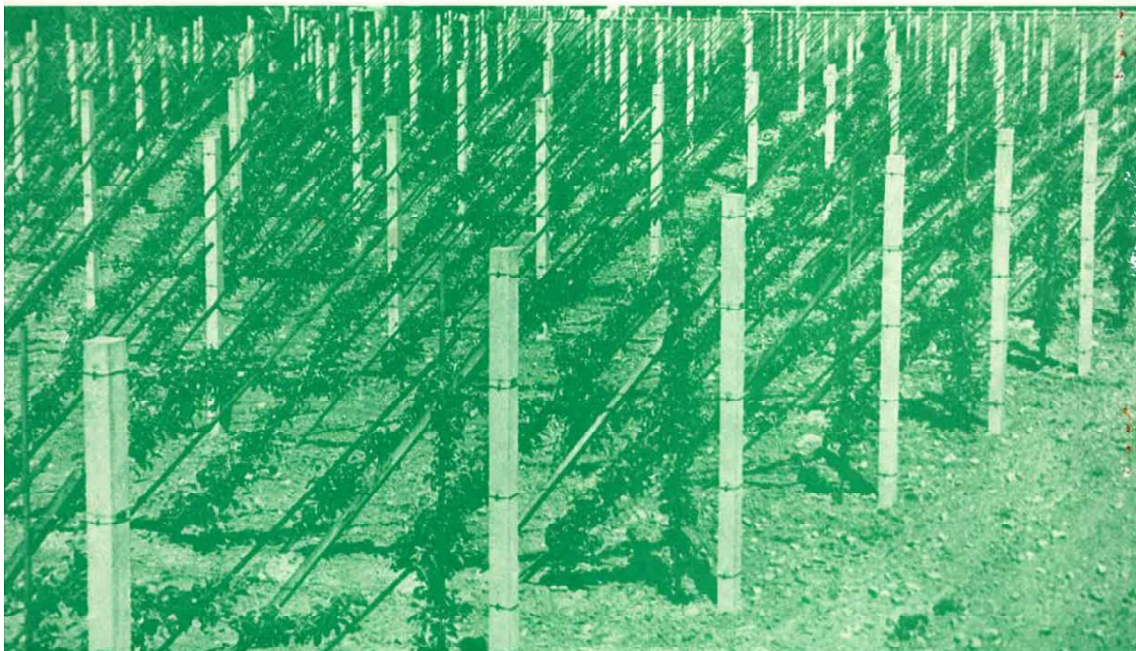
Plantera några 10-tal och Ni  
blir självförsörjande med frukt  
större delen av året.



*Vid såväl SLOTT som KOJA*

planteras

*Rosenhagens Cordon-träd*



*Cordon-träd* å SOFIERO — levererade av ROSENHAGEN ...

ÅKERIS, TOMELLA 2191