

Framgångsrik forskning?

Kritiska perspektiv på forskningens villkor

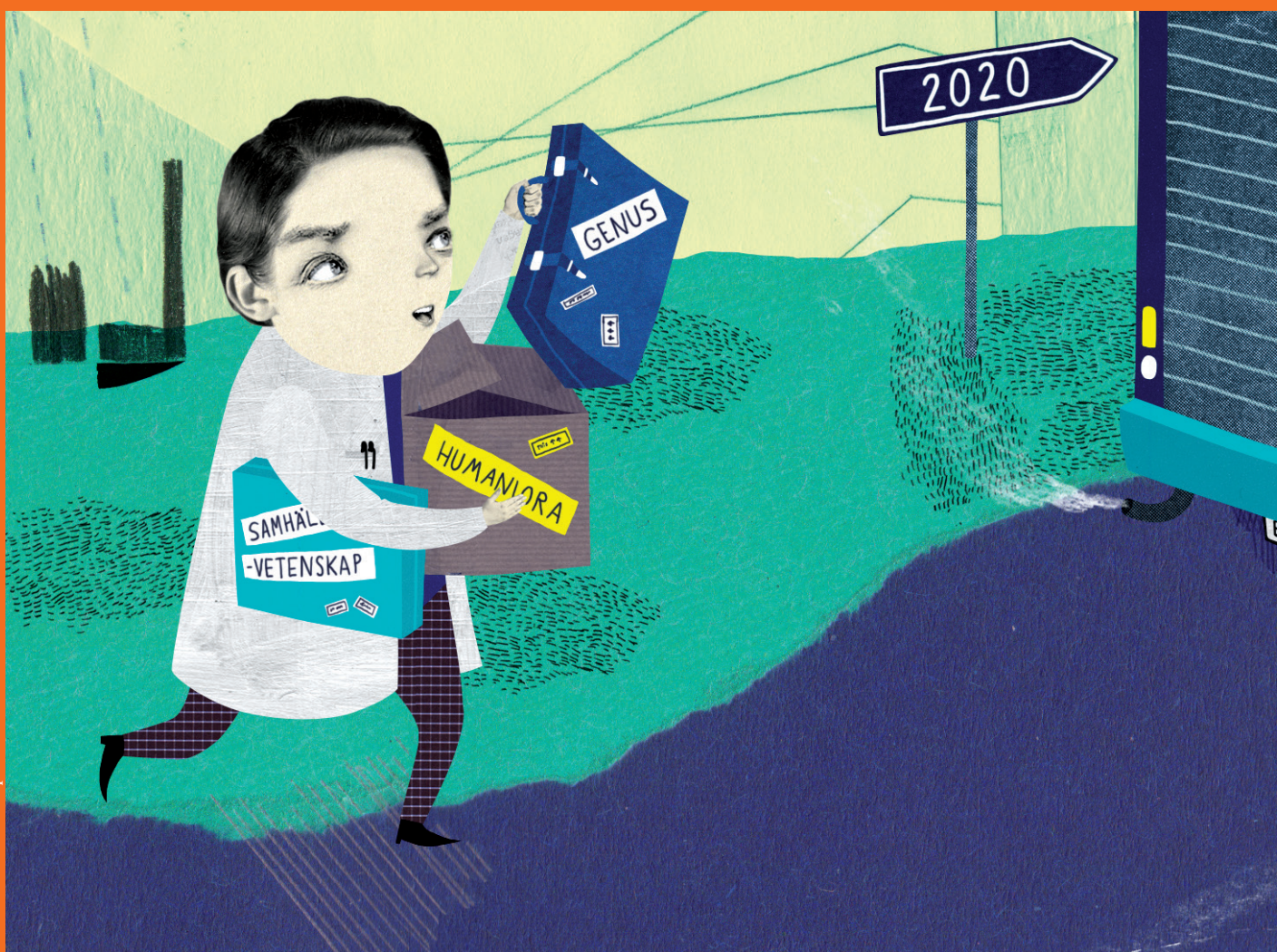


Illustration Emma Hanquist



NATIONELLA
SEKRETARIATET FÖR
GENUSFORSKNING

Framgångsrik forskning?

Sverige är ett av de länder i världen som satsar mest offentliga medel på forskning. Forskning och samhällsutveckling är tätt sammanlänkade med varandra; samhället behöver ny kunskap och nya perspektiv på redan etablerad kunskap. Samtidigt ser vi en ökande kommersialisering av akademien, där allt större del av forskarnas tid läggs på uppföljning, utvärdering och att ansöka om externa medel, och därmed mindre tid på att faktiskt utföra forskning, eller delta i att forskningens resultat kommer samhället till godo.

Nationella sekretariatet för genusforskning har sedan vi bildades 1998 initierat och deltagit i diskussioner om forskningens finansiella, sociala och organisatoriska villkor. Hösten 2016 pågår en rad forskningspolitiska diskussioner, bland annat presenterar regeringen sin kommande forskningspolitiska proposition vid årets slut. Vi sammanfattar här några av våra perspektiv och inspel till forskningens organisering och villkor.

Pengarna styr – hur görs fördelningen?

En allt större del av finansieringen av forskning vid universitet och högskolor kommer från externa medel, från forskningsfinansierande myndigheter som Vetenskapsrådet och stiftelser som Riksbankens Jubileumsfond. Regeringens basanslag till universitet och högskolor beror också på hur mycket extern finansiering lärosätets forskare drar in. Ibland görs mindre satsningar riktade mot vissa områden, exempelvis forskning om civilsamhället, eller om rasism, men den riktigt stora finansieringsformen är Vetenskapsrådets öppna utlysning. Processen för att fatta beslut om tilldelning av medel görs genom kollegial bedömning och besluten som den leder fram till har starkt inflytande på forskningens villkor och kvalitet. Vår forskningsöversikt *Fördelning eller förfördelning?*

visar att fördelningen av forskningsmedel i sig bidrar till en ackumulerad ojämställdhet i akademien.

Oavsett om det gäller riktade satsningar, där formuleringen av utlysningen sätter upp ramar att förhålla sig till, eller öppna utlysningar, behöver forskare oundvikligen förhålla sig till hur ansökan ska skrivas för att bedömas som god. Kollegial bedömning är den vanligaste metoden för att fördela forskningsmedel. Men metoden är inte alltid så objektiv eller neutral. Den riskerar att missgynna exempelvis kvinnor – liksom kritisk och tvärvetenskaplig forskning.

➤ **Vad ingår i bedömningskriteriet ”vetenskaplig kvalitet”? Hur kan vi öka transparensen i den kollegiala bedömningen och säkra att den sker utan bias?**

EU ställer krav på genusperspektiv

I EU:s ramprogram Horisont 2020 är genusperspektiv i forskning utpekade som nödvändigt för att närma sig och lösa våra samhällsutmaningar. EU har av den anledningen stipulerat krav om genusperspektiv i forskning vid utlysning av strategiska forskningsprogram och implementerar nu riktlinjer om att beakta genusperspektiv för sina mer än 6 000 bedömare av vetenskapliga artiklar. Horisont 2020 tar form genom en kontinuerlig dialog mellan forskarsamhället och finansieringsorganisationen om inriktningar,



prioriteringar och begreppsanvändning. I jämförelse med EU är den forskningspolitiska dialogen och påverkansarbetet mot svenska finansieringssystem inte särskilt omfattande.

➤ **Borde vi använda oss av EU:s arbetsformer i Sverige, där forskarsamhället ges utrymme att aktivt utforma utlysningar av forskningsmedel?**

Basanslaget är regeringens bidrag direkt till lärosätena och ska användas till forskning och forskarutbildning. Statskontorets rapport från 2014 visar att basanslaget så som det används nu till att medfinansiera extern finansiering förstärker fördelningen av forskningsanslagen. Istället för att ge viktig akademisk frihet i form av forskning i tjänst eller att på lärosätetsnivå göra strategiska satsningar på nya, kritiska forskningsinriktningar, riskerar basanslaget att ätas upp av den forskning som redan får anslag. Forskningsfinansiärerna kräver medfinansiering av lärosätena för de externa forskningsbidragen vilket leder till en snedfördelning av vem som får ta del av resurserna: de som redan har får större del av resurserna.

Basanslaget bör användas för att skapa bättre anställningsvillkor, tydligare karriärvägar och attrahera och behålla lovande forskare. Att stärka lärosätenas möjligheter att prioritera långsiktighet i sin verksamhet, och därmed skapa förutsägbarhet för sina forskare, måste samtidigt åtföljas av tydliga krav

om att säkerställa att ojämlika villkor för forskning motverkas.

➤ **Hur kan vi verka för att basanslaget ökar? Hur ska vi fortsätta och fördjupa dialogen med lärosätena om användning och fördelning av basanslaget, så att det inte bidrar till ökad ojämställdhet i akademien?**

Publicering – för vem?

Samhällvetenskap och humaniora har allt mer tvingats in i format för publicering som är utformade för medicin och naturvetenskap, nämligen i artikelformatet. Beräkningar visar att kostnaderna för att producera en kollegialt granskad vetenskaplig artikel i en internationell tidskrift kan ligga på mellan 200 000 och 2 miljoner kronor. Vi frågar oss om detta är väl spenderade pengar, mot bakgrund av vilka som har reell möjlighet att ta del av denna forskning och hur forskningen ska komma samhället till del? Även när det gäller den arbetstid som läggs på att söka externa medel behöver vi diskutera användandet av våra gemensamma resurser. 2012 lade australiensiska forskare 550 arbetsår i arbetstid, på att söka externa medel, till en kostnad av 66 miljoner AU-dollar. Med det fördelningssystem som lärosäten, men också regeringen, använder för att fördela basanslaget har den högrankade tidskriftsartikeln kommit att bli hårdvaluta.



Bibliometriska mått används allt mer för att mäta forskares, institutioners och lärosätens forskningsinsatser. Ett centralt sådant mått är journal impact factor (JIF) som är en ranking av vetenskapliga tidskrifter efter hur ofta artiklarna i tidskrifterna citeras av andra tidskrifter. Från det bibliometriska forskningsfältet höjs nu röster mot hur impact factor som metod missbrukas i fördelning av forskningsmedel och i tjänstetillsättning. Det som har utvecklats för att mäta genomslag inom ett helt forskningsfält har blivit ett redskap tillämpat på individuella forskare, där det blir missvisande eftersom publiceringen i en högrankad tidskrift inte säger något alls om hur den individuella artikeln faktiskt citeras.

När journal impact factor används i utvärdering och bedömningar av forskningens kvalitet blir det en bekväm genväg, en kvantitativ ranking som riskerar att påverka bedömningen av forskningens innehåll. Prestationsbaserade, kvantitativa system kopplade till bibliometriska indikatorer påverkar också hur forskningen utförs. Det finns en risk att modellen i sig leder till att forskare försöker maximera sin bibliometriska prestation. Det får konsekvenser för vilken typ av forskning som produceras när forskare redan på idéstadiet tvingas anpassa sig efter vilket genomslag ett projekt kan tänkas få inom ramen för det prestationsbaserade fördelningssystemet.

➤ **Vilket forskningsfinansiellt system behöver vi för att forskare ska kunna ägna sig åt forskning? Hur ska vi se till att forskningens resultat når de delar av samhället där de behövs, och inte bara in i tidskriftsartiklar som genererar poäng?**

Samverkan med och i samhället

Till universitetets kärnverksamhet hör forskning, utbildning och samverkan med och i det omgivande samhället. Även om relationen mellan forskning och utbildning inte alltid är enkel så finns det utpekade resurser för såväl forskning som utbildning i lärosätens anslag. När det gäller samverkan betonas vikten

REKOMMENDERAD VIDARELÄSNING

Bondestam, Fredrik & Louise Grip, *Fördelning eller fördelning: Forskningsfinansiering, jämställdhet och genus – en forskningsöversikt*, Forskningens villkor, Göteborg: Nationella sekretariatet för genusforskning, 2015.

Gemzöe, Lena, *Kollegial bedömning av vetenskaplig kvalitet: En forskningsöversikt*, Stockholm: Vetenskapsrådet, 2010.

Herbert, Danielle, Adrian Barnett, Philip Clarke, et al. "On the Time Spent Preparing Grant Proposals: An Observational Study of Australian Researchers", *BMJ Open*, 2013:5.

Sahlin, Kerstin & Ulla Eriksson-Zetterquist, *Kollegialitet: En modern styrform*, Malmö: Studentlitteratur, 2016.

Statskontoret, *Forskningsanslagen ur ett jämställdhetsperspektiv*, Stockholm: Statskontoret, 2014.

av detta inom forskningspolitiken men inga särskilda resurser finns avsatta – vare sig genom basanslagen eller i fördelningen av resurser inom lärosätens egna organisationer. Därtill är samverkan är sällan meriterande för den enskilda forskaren.

Samverkan kan ses som en fråga om demokratiutveckling, och kan handla om populärvetenskapliga artiklar, publika evenemang, mediefamtrådanden och expertroller för myndigheter. Men samverkan kan också handla om ett annat slags nyttiggörande av forskning, genom forskningsprojekt som bedrivs tillsammans med företag, uppdragsforskning, nya patent och licenser. Nya sätt att se på relationen mellan forskning och samverkan är nödvändiga med en forskningspolitik som är inriktad mot att lösa våra samhällsutmaningar.

➤ **När inga särskilda resurser för samverkan finns avsatta, hur kan vi arbeta för att forskningens resultat sprids, får genomslag och bidrar till att lösa våra samhällsutmaningar? Hur gör vi samverkan meriterande?**



Nationella sekretariatet för genusforskning är placerat vid Göteborgs universitet sedan 1998. Det övergripande syftet är att öka genomslaget för forskning och kunskap om genus och jämställdhet.

➤ Vi arbetar med att stärka och utveckla genusforskningens villkor och dess forskningspolitiska förutsättningar. Sedan 2008 har vi haft uppdrag

på jämställdhetsområdet, från bland andra Sveriges regering och Nordiska ministerrådet.

➤ Ett av regeringsuppdragen är att stödja alla statliga högskolor och universitet samt Chalmers tekniska högskola och Högskolan i Jönköping i deras arbete med jämställdhetsintegrering 2016-2019.

Kontakt

Nationella sekretariatet för genusforskning
Göteborgs universitet
Box 709, 405 30 Göteborg
Besöksadress: Övre Husargatan 36
E-post info@genus.gu.se
Tel +46(0)31-786 92 32
www.genus.se
facebook.com/genusflodet
twitter.com/genus_se
instagram.com/genus.se