



GÖTEBORGS
UNIVERSITET

Är riksdagen representativ till väljarnas prioriteringar av utbildningsfrågor?

*En kvantitativ studie av antalet
motioner till
utbildningsutskottet och om det
följer mittenväljarnas
prioritering av
utbildningsfrågor.*

Namn: Hannes Nelander
Program: Ämneslärarprogrammet 7–9
Antal ord: 9983



Uppsats/Examensarbete: 15 hp

Kurs: L9SH2A

Nivå: Avancerad nivå

Termin/år: HT/2022

Handledare: Ann-Kristin Kölln

Examinator: xx

Kod: xx (Delas ut av kursansvarig institution)

Nyckelord:

Riding the wave, Issue ownership, Regeringsstatus, Utbildningsutskottet, Responsivitet, Riksdagspartier, Mittenväljarna, Skola/Utbildning.

Abstract

Responsivitet från riksdagspartierna gentemot befolkningen är väsentligt för en demokrati (Pitkin, 1967). Tidigare forskning (Klüver & Sagarzazu, 2016; Wagner & Meyer, 2014) har funnit att partier i västerländska demokratier generellt är lyhörda till mittenväljare, genom att studera partiernas pressmeddelande och valmanifest. Jag argumenterar i detta arbete för att motioner som partierna lägger till utskotteten i riksdagen är ett bättre verktyg för att mäta responsivitet, detta då dessa är grunden till nya policys, medan valmanifest och pressmeddelanden visar på en önskad politik. Detta examensarbete syftar till att undersöka responsivitet från riksdagspartierna gentemot mittenväljarnas prioriteringar av utbildningsfrågor, perioden 1987–2021. Metoden för att undersöka detta bygger på att jämföra mittenväljarnas prioriteringar av skola/utbildning (SOM-institutet, 2022) och den procentuella andelen motioner lagda till utbildningsutskottet (Riksdagen, 2022b) vid samma år. Regeringsstatus och ägande av sakfrågor har i den tidigare litteraturen (Romeijn, 2020; Wagner & Meyer, 2014) visats påverka responsivitet, vilket leder till att dessa fenomen även bör undersökas i detta arbete. I resultatet går det inte att finna systematiskt stöd för responsivitet gentemot mittenväljarna prioriteringar av skola/utbildning från partierna, dock visar undersökningen på tendenser till responsivitet. Vidare forskning bör utföras inom forskningsfältet och då med motioner som mätinstrument.

Förord

Detta examensarbete har varit en riktig bergochdalbana, givande, utmanande och stundvis omöjlig. Jag vill tacka Karin Nelander för hjälp med korrekturläsning under julledigheten, mina kursare Ludvig Torell, Victor Wildar och Johanna Carlsson för stöd och umgänge under dessa år på universitetet. Jag vill även tacka min sambo, mina vänner och min familj för att de har stått ut med mig denna resas gång, men framför allt vill jag tacka min handledare Ann-Kristin Kölln för hennes engagemang, stöd och pepp för att ta mig an detta spännande forskningsfält.

Innehållsförteckning

1	Inledning	1
2	Tidigare forskning, teori och hypotes.....	3
2.1	Riding The Wave: Varför partier följer mittenväljarnas prioriteringar i Riksdagen .	3
2.2	Hur regeringsstatus påverkar partiernas responsivitet till väljarnas prioriteringar....	5
2.3	Hur partiernas issue ownership påverkar partiernas responsivitet till väljarnas prioriteringar.	6
3	Upplägg av studie	8
3.1	Forskningsdesign	8
3.2	Data och Operationalisering	10
3.2.1	Data och operationalisering för Hypotes 1	11
3.2.2	Data och operationalisering för Hypotes 2	14
3.2.3	Data och operationalisering för Hypotes 3	15
3.3	Metod.....	16
4	Resultat.....	17
4.1	Deskriptiv analys av data.....	17
4.2	Regressionsanalys av data	23
4.2.1	Regressionsanalys för att testa Hypotes 1	24
4.2.2	Regressionsanalys för att testa Hypotes 2	25
4.2.3	Regressionsanalys för att testa Hypotes 3	27
5	Slutsats och diskussion.....	28
6	Examensarbetets koppling till den framtida yrkesutövningen.....	30
7	Referenslista.....	31
8	Bilagor	35

8.1	Bilaga 1	35
8.2	Bilaga 2	36
8.3	Bilaga 3	39

1 Inledning¹

”All offentlig makt utgår från folket och riksdagen är folkets främsta företrädare” (SFS 1974:152).

Det finns en stark sammankoppling mellan riksdagen och den svenska skolan. I Skollagen (SFS 2010:800), kapitel 1 §11, står det att regeringen ansvara för läroplanen, huvuddokumentet som samtliga svenska lärare måste förhålla sig till. Grunden till nya läroplaner, samt reformer, till skolan bygger på lagförslag som arbetas fram och sedan röstas om i riksdagen. Detta arbete har sin grund i att riksdagsledamöterna antingen föreslår en motion från ett eller flera partier, eller en proposition framfört av regeringen. Vi kan utifrån detta dra slutsatsen att riksdagen är starkt sammankopplat med hur skolan har styrts, styrs och kommer att styras. I idealformen av demokratier bör man sträva efter en lyhördhet från institutioner, exempelvis riksdagen, till dess befolkning (Pitkin, 1967). Hur förhåller sig de svenska riksdagspartierna till väljarnas prioriteringar av utbildningsfrågor, är de responsiva?

En stor del av tidigare forskning, exempelvis Ezrow et al. (2011), har visat på att mainstreampartier, som Socialdemokraterna och Liberalerna, tenderar att vara lyhörda inför mittenväljarnas preferenser för att vinna röster. Mittenväljare kan förklaras som den generella väljaren, då den utgör den sammanlagda summan av vänsterväljare och högerväljare (Ezrow et al. 2011). Skolan är något som en majoritet av befolkningen har en direkt eller indirekt relation till, genom att ha gått eller har en bekant som går i skolan. I en rapport från SOM-institutet (2022) går det att utläsa ett ökat intresse bland befolkningen för skolfrågor under 90-talets andra hälft. Detta är något som även tidigare forskning visat på (Busemeyer et al. 2020).

En av de ledande teorierna i litteraturen som berör responsivitet kallas för *riding the wave* (Klüver & Sagarzazu, 2016; Wagner & Meyer, 2014). Teorin fokuserar på att partierna försöker följa den sakfråga som har störst genomslag i exempelvis media och genom att visa att de behandlar denna fråga, locka till sig nya väljare. I den tidigare forskning har antingen valmanifest eller pressmeddelanden utgjort mätinstrumenten. Något som båda valmanifest och

¹ Detta examensarbete är en fortsättning på mitt och Johanna Carlssons forskningsplan från våren 2022, det kommer därför finns stora likheter mellan dessa två.

pressmeddelanden har gemensamt är att de representerar en önskad förd politik och inte den verkliga bedrivna politiken. I sina pressmeddelanden och valmanifest kan partier i teorin skriva vad som helst. För att citera Liberalernas partiledare Johan Pehrson från presskonferensen när den nuvarande regeringens politik skulle presenteras: "...när man går till val så säger man en sak innan valet, sedan genomförs valet och sen säger man en sak också efter valet..." (Yousuf, 2022). Vi kan här se en forskningslucka öppna upp sig. Kommer vi se liknande mönster när vi undersöker motioner, som för pressmeddelande och valmanifest?

Jag argumenterar för att till skillnad från tidigare nämnda dokument, visar motioner på en förd politik. Det är viktigt att vara medveten om att de flesta motionerna inte leder någon vart och att detta är något som riksdagsledamöterna är medvetna om. Men till skillnad från valmanifest och pressmeddelande utgör de grunden för nya lagförslag. Detta examensarbets tillvägagångsätt liknar Odmalms (2016) working paper, men till skillnad från Odmalm kommer jag att utöka underlaget och även undersöka perioden mellan valen. Detta för att studera hur partiernas responsivitet gentemot väljarna ter sig under mandatperioderna. Genom att undersöka perioderna mellan valen kommer jag att analysera den praktiska demokratin på ett mer nyanserat sätt. Detta då kvaliteten på relationen mellan väljare och partierna granskas när det inte är valår, vilket är något Pitkin (1967) menar är högst relevant för en välfungerande demokrati. Jag har även valt att enbart undersöka hur riksdagspartierna förhåller sig till sakfrågan skola/utbildning. Då skolan är en samhällsviktig institution är det relevant att undersöka hur partierna förhåller sig till denna sakfråga.

I denna studie kommer jag att koppla samman SOM-institutets rapport (2022), *Svenska Trender* där befolkningens prioriteringar i sakfrågor undersöks, med den procentuella andelen motioner vid samma mätpunkt (Riksdagen, 2022b). Genom att utgå från SOM-institutets rapport kommer jag kunna undersöka 35 mätpunkter, mellan åren 1987–2021.

I min undersökning av riksdagspartierna ser jag tendenser till responsivitet gentemot mittenväljarnas prioriteringar, med enbart från Liberalerna, Kristdemokraterna och Miljöpartiet, det skall dock påpekas att jag ej finner systematiskt stöd. I relation till forskningsfältet där Klüver och Sagarzazus (2016) och Wagner och Meyers (2014) har visat på evidens för riding the wave teorin, kan jag utifrån mitt resultat inte fastställa om denna teori kan appliceras på motioner. Resultatet skulle kunna peka på att motioner är mer trögrörliga och

att det krävs fördjupade studier för att undersöka responsivitet från partierna gentemot mittenväljarna utifrån motioner som mätinstrument.

2 Tidigare forskning, teori och hypotes

För att besvara min forskningsfråga behöver jag knyta an till en teori. *Riding the wave* som lyftes fram i inledning uppfyller detta behov och kommer att utgöra den huvudsakliga teorin i detta examensarbete. Då resultaten från tidigare forskning (exempelvis Odmalm, 2016; Klüver & Spoon, 2014; Romeijn, 2020) har visat på att både *regeringsstatus* och *issue ownership* kan påverka responsiviteten gentemot väljarna, bör även detta undersökas. I detta kapitel kommer jag att gå igenom tidigare forskning kring dessa tre områden. Jag kommer att börja med att kartlägga grunden för teorin var för sig, för att sedan lyfta in tidigare forskning som berör den. Slutligen kommer detta att leda till en hypotes för vaddera teori.

2.1 Riding The Wave: Varför partier följer mittenväljarnas prioriteringar i Riksdagen

Riding the wave teorin bygger på att partierna är lyhörda för de sakfrågor som dominerar media och den allmänna opinionen (Wagner & Meyer, 2014). Teorin kan förklaras som Bottom-up, väljarnas intresse påverkar politikerna till handling. Med andra ord, befolkningen sätter agendan och partierna är responsiva till detta. Ansolabehere och Iyengar (1994) har undersökt hur amerikanska kandidaters kampanjreklam förhåller sig till de sakfrågor som dominerar media och hos väljarna och genom att fokusera på dessa frågor bör kandidaterna gynnas. Wagner och Meyer (2014) menar att dessa kampanjer i hög grad påverkas av partiernas resurs, både monetära och anställda, i vilken grad partierna kan appropriera riding the wave tillvägagångssättet.

En stor del av litteraturen i detta forskningsfält har undersökt responsivitet utifrån valmanifest och hur dessa förhåller sig till mittenväljarnas åsikter. Klüver och Spoon (2014) och Wagner och Meyer (2014) visar att mainstreampartier tenderar till att förhålla sig till riding the wave teorin, när de besvarar mittenväljarnas åsikter. Liknande studier har genomförts av Ezrow et.al (2011), men då har de inte utgått från teorin kring riding the wave. De har dock undersökt ett likande fenomen, det vill säga hur partierna förhåller sig till mittenväljarna. Ezrow et al. (2011) ställer frågan om politiska partier besvarar ideologiska skiftningar hos sina väljare eller till

mittenväljarna i väljarkåren. De jämför partiernas valmanifest med väljarnas position i policypreferenser. Resultatet visar att mainstreampartierna generellt är lyhörda till mittenväljare (Ezrow et al., 2011).

Klüver och Sagarzazu (2016) har till skillnad från den tidigare nämnda forskningen i stället utgått från pressmeddelande från partierna under hela mandatperioden. Resultaten av forskningen visar att både under valrörelsen och under mandatperioden bevakar partierna den allmänna opinionen och via sina pressmeddelanden svara på deras prioritering av sakfrågor.

Odmalm (2016) har, likt detta examensarbete, i sitt working paper undersökt hur lagda motioner förhåller sig gentemot väljarnas prioriteringar. Odmalm undersöker hur resultatet från en vallokalsundersökning, utförd av Valforskningsprogrammet, från föregående val påverkar riksdagspartiernas prioriteringar av inlämnade av motioner under mandatperioden, mellan 1991–2014. Resultatet visar på att mainstreampartierna väljer att lägga större fokus på sakfrågor de äger, än att följa mittenväljarna. Vilket skiljer sig från de resultat som exempelvis Klüver och Sagarzazu (2016) visar på, när de har utgått från pressmeddelanden. Till skillnad från Odmalm (2016) kommer detta examensarbete att inte studera mandatperioder, utan varje år för sig från 1987 till 2021. Detta kommer att leda till att flermåtpunkter kommer att undersökas, samt över en längre period.

Motioner är grunden till nya lagförslag. Från riksdagens öppnande på hösten fram till 15 dagar efter att regeringen lämnar in budgetpropositionen, kan riksdagsledamöter, själva eller tillsammans, lämna in motioner (Riksdagen, 2022a). Dessa grupperingar kan bestå utav riksdagsledarmöten från samma partier eller olika grupperingar av riksdagsledamöter från flera partier. Motionerna sorteras sedan utifrån ämne in de 15 olika utskotten, varav utbildningsutskottet är ett utav dessa (Riksdagen, 2022a). Sedan 1987 har i genomsnitt 3571 motioner lämnats in per år till riksdagen. Till utbildningsutskottet är den genomsnittliga siffran på antalet motioner 400 (Riksdagen, 2022b). Som nämnt tidigare är det inte en hemlighet att en stor del av motionerna inte leder någon vart. Men motioner är ett verktyg som partier och riksdagsledamöter kan använda sig utav för att visa engagemang i sakfrågor. Till skillnad från valmanifest och pressmeddelanden, utgör motioner grunden till den förda politiken. Även om den tidigare litteraturen inte har utgått från likande mätinstrument som detta examensarbete bygger på, analyser de ett liknande fenomen, responsivitet hos partier. Då motioner är relativt

utforskat blir det viktigt att undersöka om liknande fenomen, som framhävs i litteraturen, även förekommer här. Utifrån riding the wave teorin bör då motionerna förhålla sig till intresset som väljarna har för sakfrågan skola/utbildning.

En indikator för att riksdagen är responsiv gentemot väljare borde rimligtvis vara att ju mer intresset för utbildning ökar, kommer en ökning i liknade takt av motioner till utbildningsutskottet ske från partierna. Utifrån den tidigare litteraturen går det att läsa ut en generell effekt av responsivitet till mittenväljarna. När sambandet mellan pressmeddelande (Klüver & Sagarzazu, 2016) och väljarnas intresse har undersökts visar det sig att partierna är responsiva till väljarnas intresse. Samtidigt kan vi se mer nyanserade resultat när valmanifest (Ezrow et.al, 2011) har varit utgångspunkten. Här är det framför allt mainstreampartierna, till skillnad från de nischade partierna, som är lyhörda gentemot väljarnas intresse. Då litteraturen har visat på två olika resultat, beroende på vilket dokument som undersöks, kommer detta att återspeglas i mina hypoteser.

Hypotes 1A: Riksdagspartier är responsiv gentemot mittenväljarnas prioritering av sakfrågan, skola/utbildning.

Hypotes 1B: Mainstreampartier kommer att vara mer responsiva till mittenväljarnas prioritering av sakfrågan, skola/utbildning, än nischade partier.

2.2 Hur regeringsstatus påverkar partiernas responsivitet till väljarnas prioriteringar

Litteraturen visar även på att andra partipolitiska faktorer kan påverka responsivitet gentemot väljarna. Klüver och Spoon (2014) och Romeijn (2020) har i sina artiklar visats på ett negativt samband mellan responsivitet gentemot mittenväljarna preferenser och regeringsstatus.

Klüver och Spoon (2014) har i sin artikel undersökt 130 olika europeiska partier under en 40 års period och hur dessa förhåller sig till väljarnas prioriteringar av sakfrågor, genom att analysera väljarnas prioritering av sakfrågor gentemot respektive partiets valmanifest. Resultatet visar på att partier som sitter i regeringen är mindre benägna än oppositionspartier att följa mittenväljarnas prioritering. De menar på att detta kan förklaras med av de begränsningar som att sitta i regeringen medför, exempelvis ansvar för den förda politiken.

Romeijn (2020) menar att på grund av att de måste stå till svars för de löften de lovade i valrörelsen, samt exempelvis budgetens påverkan, kommer deras manövrering till väljarnas intresse att minska. Till skillnad från partier som sitter i regeringen har oppositionspartier en större flexibilitet, när det kommer till att ge förslag på policyförändringar som matchar väljarnas intresse. Detta kan också ses utifrån att de vill locka nya väljare för själva kunna hamna i regeringsposition. Romeijn (2020) har i sin artikel visat på att effekten av att lämna förslag på policyförändringar, som samstämmer med väljarnas intresse, avtar när partierna går från att sitta i opposition till att sitta i regeringen.

Som nämnt i inledningen utgör propositioner underlaget för nya lagförslag som regeringen lägger fram. Detta examensarbete kommer enbart att utgå från motioner. Till skillnad från motioner, står samtliga regeringspartier bakom propositioner. Motioner och propositioner behandlas även olika i utskotten, där propositionerna värderas högre (Riksdagen, 2022a). Då det är de respektive partiernas i riksdagens responsivitet som undersöks i detta examensarbete, kan det bli problematiskt att utgå från denna form av dokument. Problematiken ligger framför allt i hur den ska delas upp, kommer samtliga partier få ta del av den eller är det parti som innehar ministerposten i sakfrågan. Då även riksdagledarmöten, vars parti sitter i regeringen, kan lägga fram motioner anser jag att detta kommer ge väl underlag för de partier som sitter i regeringen.

Utifrån den tidigare forskningen argumenterar jag för att vi kommer se liknande resultat i andelen motioner som lämnas in, att oppositionen har fler möjligheter till att lämna in motioner än vad regeringspartier har, vilket leder till att regeringspartier blir mindre responsiva.

Hypotes 2: Partier i regeringsposition är mindre responsiv än oppositionspartier till mittenväljarnas prioritering av sakfrågor.

2.3 Hur partiernas issue ownership påverkar partiernas responsivitet till väljarnas prioriteringar.

Ägande av sakfråga, issue ownership, har i litteraturen (Petrocik, 1996; Odmalm, 2016; Wagner & Meyer, 2014), liksom regeringsstatus, beskrivits som en faktor som kan påverka responsiviteten

hos partierna gentemot väljarna. Till skillnad från riding the wave kan denna teori förklaras som Top-down. Där partierna själva sätter agendan genom fokus på ägda sakfrågor och inte väljarnas intresse. Ägandet av en sakfråga beskrivs av Holmberg och Oscarsson (2016) som att ett parti enligt den allmänna opinionen är ledande eller behärskar en viss sakfråga bäst, här ingår även enfrågepartier. Att partier fokusera på sakfrågor de behärskar och äger, bör vara något som är förväntat (Petrocik, 1996). Petrocik (1996) skriver att partier strävar efter att få lyfta sakfrågor som de äger. Han menar på att om ett parti börjar diskutera lösningar på sakfrågor som motståndaren, utifrån allmänhetens bedömning äger, kommer de att missgynnas. Ett exempel skulle vara om ett högerparti lyfter fram satsning på utbildning som en lösning på arbetslösheten. Problemet grundas i deras, högerpartiets, ideologiska grund, då de i det här fallet skulle både vill spendera mer och samtidigt sänka skatterna. I jämförelse med ett vänsterparti, skulle de inte ge intryck som lika engagerade (Petrocik, 1996).

Odmalm (2016) har i ett working paper undersökt sambandet mellan ägande av sakfrågor, lagda motioner och prioriteringsordning av sakfrågor hos väljare, i Sverige perioden 1991–2014. Syftet i Odmalms (2016) working paper att undersöka hur de svenska partierna förhåller sig till väljarna mellan valen. Resultatet från undersökning visar på att mainstreampartier lämnar fler motioner i sakfrågor de anses äga, än vad den allmänna opinionen värderar högst. Enfrågepartier, som Sverigedemokraterna, förhåller sig i högre grad till allmänhetens intresse. Slutsatsen från Odmalms (2016) working paper är att ägande i sakfråga väger tyngre för partierna än den allmänna optionens prioriteringar. Detta är något som även Wagner och Meyer (2014) framhäver. De menar dock på att partier med mindre resurser i högre grad tenderar till att prioritera ägande av sakfråga över mittenväljarnas prioritering. I resultatet lyfter Odmalm (2016) fram att Liberalerna sticker ut, i jämförelse med de andra partierna i riksdagen, då de inte väljare att prioritera sakfrågan den äger. Till skillnad från Odmalm (2016) kommer jag att undersöka hur Liberalerna förhåller sig gentemot att prioritera sin ägda sakfråga eller till att följa mittenväljarnas intresse för skola/utbildning och detta år till år.

I en rapport från Valforskningsprogrammet (2020a) på Göteborgs Universitet har väljarna fått ange vilket riksdagsparti de anser har bäst politik i olika sakfrågeområden, mellan 1979–2018. Undersökningen bygger på hur allmänheten värderar de olika partiernas politik i olika samhällsfrågor och är sammanställda i samband med valen. Skola/utbildning som profilfråga återkommer valen 1979, 1994–2018. Då perioden som undersöks sträcker sig mellan 1987–

2021, kommer enbart resultaten från åren 1994–2018 bli relevant. Liberalerna² har hos väljarna ansetts som det parti som för bäst politik i frågor som rör skola/utbildning i valen 1998–2010 och 2018. Vid valen 1994 och 2014 ansåg väljarna att Socialdemokraterna var ledande inom denna sakfråga. Liberalerna ansågs vid valet 1994 näst bäst i skolfrågor och vid valet 2014 tredje bäst, efter Miljöpartiet. Christensen et al. (2014) menar på att ägande av sakfråga kan skifta mellan valen från ett parti till ett annat. Beroende på hur man definierar ägande av sakfråga leder det till olika resultat. De menar på att det går att definiera att ett byte av ägande av sakfråga enbart sker om det ägs av det nya partiet i minst två val.

Utifrån de olika undersökningarna går det att dra slutsatsen att Liberalerna bör anses som det partiet som är ledande i ägandet av utbildningsfrågor mellan 1998–2021, då resultatet täcker hela mandatperioden. Tidigare forskning (Wagner & Meyer, 2014; Odmalm, 2016) har visat på att mainstreampartier väljer att fokusera på sakfrågor de äger. Hur förhåller sig Liberalerna, som anses äga sakfrågan skola/utbildning, till mittenväljarnas prioriteringar av samma fråga under samma period, kommer de att prioritera ägandet av frågan eller att vara responsiva gentemot väljarna?

Hypotes 3A: Liberalerna kommer inte att vara responsiv till mittenväljarnas intresse för skola/utbildning under åren 1998–2021.

Hypotes 3B: Liberalerna kommer inte att vara responsiv till mittenväljarnas intresse för skola/utbildning under åren 1998–2021 eftersom Liberalerna ständigt skickar in en stor andel av sina motioner till utbildningsutskottet.

3 Upplägg av studie

3.1 Forskningsdesign

Målet med detta examensarbete är att undersöka om det finns ett samband mellan väljarnas prioriteringar av utbildningsfrågor och hur partierna prioriterar motioner till utbildningsutskottet. Detta samband skulle visa responsivitet till väljarna från partierna.

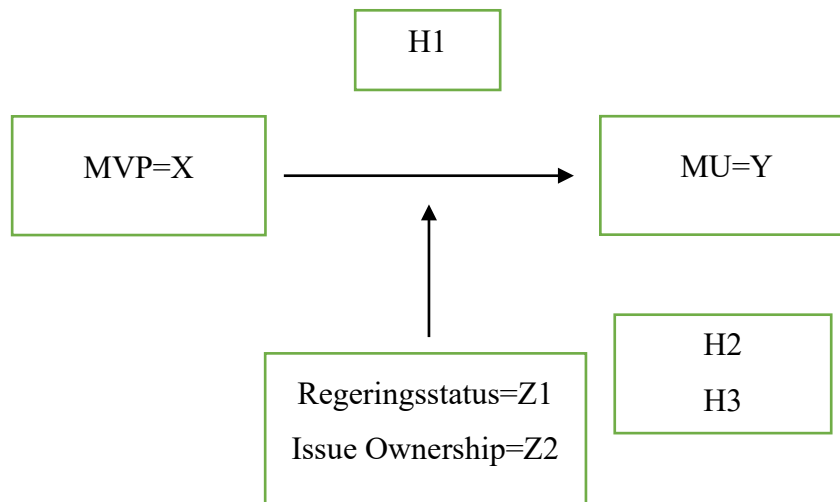
² 2015 bytte Folkpartiet namn till Liberalerna, för att underlätta läsningen kommer jag att benämna de som Liberalerna.

Responsiviteten kommer att konceptualiseras som en representationsprocess. I denna process påverkar den oberoende variabeln mittenväljarnas prioriteringar av sakfrågan skola/utbildning (MVP), den beroende variabeln som utgör riksdagspartiernas motioner till utbildningsutskottet (MU). Responsivitet från partierna gentemot väljarna uppstår om det visas ett samband mellan ökningen av prioriteringen hos väljarna och om motioner till utbildningsutskottet speglar denna ökning. Orsakssambandet skrivs på följande sätt: MVP→MU. Forskningsdesignen i detta examensarbete bygger på en kombination av longitudinell- och tvärsnittsdesign, då ingen av dessa idealtyper enskilt kan verka som forskningsdesign.

I tvärsnittsdesign samlas data in vid ett visst tillfälle från minst två olika variabler. Målet är att undersöka om det finns ett samband mellan dessa variabler. En problematik som framkommer är att det enbart förekommer en mätpunkt. Det kan uppstå svårigheter med att klarställa den kausala relationen mellan de två variablerna (Bryman, 2018). Bryman (2018) menar att detta påverka den interna validiteten negativt, då det blir svårt att slå fast orsaksriktningen. Den externa validiteten brukar till skillnad från den interna vara relativt hög, förutsatt att urvalet håller god kvalitet. Den fördel som den longitudinell forskningsdesign bidrar med är att det är lättare att dra kausala slutsatser. Detta på grund av att tidsaspekten studeras. Variablerna studeras över en längre period, med minst två mätpunkter, för att undersöka en eventuell förändring (Bryman, 2018). Då målet med denna undersökning inte är att studera förändring i responsivitet från partierna gentemot väljarna och för att öka den interna validiteten, behöver dessa forskningsdesigner kombineras.

För att förbättra den interna validiteten kommer jag att öka antalet mätpunkter till perioden 1987–2021, vilket kommer leda till att underlätta att dra kausala slutsatser. Detta höjer kvaliteten i studien, då jag i stället för 1 mätpunkt utgår ifrån 35. Även om jag genom att utgå från ett flertal mätpunkter kan minimera valet av mätpunkts påverkan på mitt resultat kan det finnas andra faktorer som påverkar. Utifrån tidigare forskning (exempelvis Wagner & Meyer, 2014; Romeijn, 2020) går det att dra slutsatsen att det finns olika faktorer som påverkar partiernas responsivitet. För att undersöka om olika faktorer kan påverka responsiviteten från politikerna till väljarna, kommer jag även att undersöka hur partiernas regeringsstatus samt ägande av sakfråga påverkar deras responsivitet. I *Figur 1* redovisas orsakssambandet.

Figur 1: Orsakssamband



3.2 Data och Operationalisering

Datan i detta examensarbete kommer bestå utav tre olika källor, varav två bygger på resultatet ifrån tidigare genomförda studier. Jag kommer att sammanställa data från de olika källorna till ett eget datasett. Detta då inga tidigare studier har undersökt förhållandet mellan väljarnas prioriteringar och motioner mellan valen. Jag kommer först att operationalisera de generella begreppen lyhördhet, mainstreampartier och skola/utbildning. Därefter kommer detta kapitel att delas upp, där varje hypotes diskuteras för sig, med en diskussion kring validitet och reliabilitet för valda data.

Undersökningen av responsivitet kan förklaras som lyhördhet från politikerna gentemot väljarna. Detta anses som en central egenskap i representativa demokratier (Esaiasson & Wlezien, 2017). Lyhördhet kan förstås som en feedbackloop där politikernas agerande påverkar väljarna, som i sin tur påverkar politikerna eller vice versa (Esaiasson & Wlezien, 2017). Responsivitet kommer då att operationaliseras utifrån det tänkta sambandet: en ökning hos väljarnas prioritering av utbildningsfrågor kommer leda till en ökning från partierna i den procentuella antal lagda motioner till utbildningsutskottet.

Mainstreampartier är ett begrepp som definerats olika i olika artiklar. Odmalm (2016) definierar alla partier förutom Sverigedemokraterna som ett mainstreamparti. Ezrow et al (2011) har en

mer nyanserad bild. De definiera mainstreampartier som de som ingår i de Socialdemokratiska, Konservativa, Liberala och Kristdemokratiska partifamiljerna, medan nischade partier ingår i kommunistiska, nationalistiska och gröna partifamiljer. Jag kommer utgå från Ezrow et al.s (2011) definition av mainstreampartier i detta arbete. Detta innebära att Socialdemokraterna, Moderaterna, Centerpartiet, Liberalerna och Kristdemokraterna kommer definieras som mainstreampartier. Miljöpartiet och Sverigedemokraterna kommer att klassas nischade partier. Jag kommer även att definiera Vänsterpartiet som ett nischat parti. Valet av nischat parti bygger på deras koppling till den gröna partifamiljen, samt deras bakgrund inom den kommunistiska falangen, som de lämnade efter 1990.

Skola/utbildningen och utbildningsfrågor är breda begrepp som kan innefatta många åsikter, som lärarlöner, vinster i välfärden osv. Syftet med detta arbete är inte att undersöka hur politikerna förhåller sig till väljarna i specifika policyförslag inom området som berör skolan. Fokuset är i stället den generella responsiviteten gentemot väljarnas prioriteringar av sakfrågan. Partierna är medvetna om de opinionsundersökningar som genomförs. Genom att besvara väljarnas prioriteringar visar de på att de lyssnar på väljarnas intressen. Ökar intresset bland väljarna för skola/utbildning, kommer partierna då lägga fler motioner till utbildningsutskottet. Då skola/utbildning är det begrepp som används i SOM-institutets (2022) rapport kommer jag även att göra det i detta examensarbete.

3.2.1 Data och operationalisering för Hypotes 1

För att testa Hypotes 1 behövs data som representerar de två variablerna, mittenväljarnas prioritering av skola/utbildning, MVP, och den procentuella andelen lagda motioner till utbildningsutskottet, MU³.

Riksdagsledamöter arbetar fram motioner som sedan skickas in till respektive utskott. I denna uppsats förklaras partiernas responsivitet genom vilket utskott de prioriterar under ett givet riksdags år. Underlaget för motioner från partierna är tillgänglig via riksdagens hemsida. Den data som är relevant för undersökningen kommer att förhålla sig de bestämda ramarna, tid och rum. Tidsperioden är 1987–2021 och rummet utgör utbildningsutskott. Detta leder till att den data som beskriver partiernas arbete kommer att bygga på 13 601 motioner till

³ För kodning se Bilaga 1.

utbildningsutskottet⁴. Dessa motioner kommer sedan att sorteras efter både parti och år. För att underlätta jämförandet mellan de olika partierna, kommer jag att jämföra den procentuella andelen lagda motioner till utbildningsutskottet utifrån totala lagda motioner under respektive riksdagsår. Detta kommer att genomföras för samtliga partier var för sig och kommer att sedan jämföras med mittenväljarnas prioriteringar, vid samma tidpunkt, utifrån resultatet i SOM-institutets (2022) rapport *Svenska Trender*.

Då motioner utgör grunden till nya lagförslag bör det till skillnad från valmanifest och pressmeddelanden visa på en bättre beskrivning av responsivitet. Detta på grund av att valmanifest och pressmeddelande inte är lika bindande. Partier både kan och bortser från vad de har lovat i dessa dokument. Därför anser jag att begreppsvaliditeten stärks när jag utgår från motioner för att visa på responsivitet. Med det sagt betyder det inte att en avvikelse från valmanifest och pressmeddelande inte kan få negativa konsekvenser för partierna, men till skillnad från motioner utgör det inte grunden till nya förslag. Utifrån detta anser jag att validiteten och reliabiliteten i motioner som mätinstrument för responsivitet är hög.

Underlaget för mittenväljarnas prioriteringar av sakfrågan skola/utbildning, bygger på SOM-institutets rapport *Svenska Trender* från 2022. SOM-institutet är en oberoende undersökningsorganisation som är verksam vid Göteborgs Universitet sedan 1986. De har en stark närvaro till svensk samhällsdebatt och är en av de ledande organisationer i Sverige i sitt fält (SOM-institutet, 2022). Valforskningsprogrammet (2020b), som också är verksam vid Göteborgs Universitet, har likt SOM-institutet också genomfört forskning som undersöker vad väljare anser som de viktigaste frågorna. Deras undersökning är kopplad till valen, vilket leder till färre mätpunkter än SOM-institutets undersökning, som genomförs varje år sedan 1986. Utifrån Klüver och Sagarzazus (2016) artikel går det att dra slutsatsen att partierna är lyhörda gentemot förändringar hos väljarna under hela mandatperioden. Valet av att utgå från SOM-institutet i stället för Valforskningsprogrammet bygger på att förändringar mellan valen blir

⁴ Då Miljöpartiet inte satt i riksdagen åren 1987, 1991–1993 kommer ingen data för partiet att redovisas dessa år. Då Sverigedemokraterna inte satt i riksdagen mellan åren 1987–2009, kommer ingen data för partiet att redovisas dessa år. Då Vänsterpartiet bytte namn från Vänsterpartiet Kommunisterna till Vänsterpartiet 1990 behövde jag filtrera ledamöter från partiet för att få fram data på antalet motioner till utbildningsutskottet åren 1987–1989. Då Kristdemokraterna inte satt i riksdagen mellan åren 1988–1990 kommer ingen data för partiet att redovisas dessa år.

synliga. Detta leder till en mer nyanserad bild av den demokratiska relationen mellan väljarna och partierna, då inte bara väljarnas intresse vid valåren undersöks.

I SOM-institutets rapport (2022) har de undersökt hur medborgarna graderar viktiga samhällsfrågor. Sedan 1987 har *skola/utbildning* medverkat på topp 15 av olika samhällsfrågor. I undersökningen har de utgått från frågeformulering: "Vilken eller vilka frågor eller samhällsproblem tycker du är viktigast i Sverige idag?" (SOM-institutet, 2022). Frågan besvaras utan svarsalternativ och respondenterna besvarade tre frågor som de värderar högst. Dessa svar sammanfattas sedan i procent. Exempelvis ansåg 21% av de tillfrågade att skola/utbildning år 2009 var en av de tre viktigaste frågorna för dem. Svarsfrekvensen för hel undersökningen varierar mellan 10 000 och 20 000 respondenter och är uppdelad i olika delundersökningar. SOM-institutet (2022) nämner att urvalet 2021 var 3500 respondenter per delundersökning. Reliabiliteten i datan anser jag förhålla sig på en hög nivå. Detta på grund av att den bygger på ett stort slumpmässigt urval respondenter

Urvalet av respondenterna till undersökningen benämns som boende i Sverige och är mellan 16–85 år. Det går att se brister i begreppsvaliditeten i denna data då den inte enbart bygger på röstberättigade medborgare, vilket påverkar underlaget. För att nå en hög kvalitet för begreppsvaliditet bör det finnas en överstämmelse mellan det teoretiska begreppet och de valda empiriska indikatorerna (Esaiasson et al, 2012). Det behövs argumenteras för att detta underlag ändå kan benämnas som mittenväljarnas prioriteringar. I underlaget till datatestet som SOM-institutet utgår från går det att läsa ut att mellan 1986 och 2018 var sammanlagt 96,9% av respondenterna över 18 år⁵. Det går då utifrån detta att dra slutsatsen att respondenterna i stora drag uppfyller ålderskriteriet för att få rösta i Sverige.

Då respondenterna benämns som boende i Sverige och inte medborgare, är det också relevant att titta på antalet icke-medborgare, samt utlandssvenskar. 2018 var 932 266 icke-medborgare folkbokförda i Sverige, vilket utgör ca 9% den totala mängden folkbokförda vid samma tillfälle (SCB, 2022a; SCB, 2022b). Det går inte få ut statistik som beskriver åldersfördelningen eller tid som folkbokförd i Sverige för denna grupp. Till riksdagsvalet vid samma år, 2018, var antalet utlandssvenskar som var röstberättigade ca 170 000 (SCB, 2021). Det går utifrån detta

⁵ Information hämtad i samband med Kölln (2017)

att argumentera att resultatet i *Svenska Trender* beskriver det samma som väljarens prioriteringar. Detta då samtliga icke-medborgare i Sverige enbart utgör ca 9% av befolkningen och att 96,9% av respondenterna var över 18 år.

För att stärka mitt argument bör jag även jämföra resultatet från *Svenska Trender* med en annan forskning som har undersökt liknade fenomen. Resultaten från Valforskningsprogrammets (2020b) undersökning visar på ett liknade mönster i hur väljarna prioriterar sakfrågor, som i SOM-institutets (2022) rapport. Exempelvis visar båda undersökningarna på ett ökat intresse, som sedan håller i sig, hos respondenterna vid valet 1998 och att toppen nås i båda vid 2014. Utifrån Ezrow et.al (2011) definition av mittenväljare, den totala summan av vänster och högerväljare, bör det gå att argumentera för att de åsikter som lyfts i SOM-institutets rapport stämmer överens med den generella väljaren. Utifrån detta anser jag att validiteten är godkänd.

3.2.2 Data och operationalisering för Hypotes 2

För att testa Hypotes 2 behövs, utöver den data som presenterades under Hypotes 1, data som beskriver om ett parti sitter i regeringen eller i opposition. Utifrån Riksdagens hemsida går det att få underlag för samtliga regeringar. I detta examensarbete kommer 9 mandatperioder, mellan åren 1987–2021, att undersökas. Regeringsstatusen mellan dessa perioder har varierat mellan olika konsultationer: 1986–1991 Socialdemokraterna, 1991–1994 Moderaterna, Liberalerna, Centerpartiet och Kristdemokraterna, 1994–2006 Socialdemokraterna, 2006–2014 Moderaterna, Liberalerna, Centerpartiet och Kristdemokraterna, 2014–2021⁶ Socialdemokraterna och Miljöpartiet (Riksdagen, 2022c). Regeringsstatusen i detta examensarbete kommer att vara binärt. Med det sagt kommer jag inte att ta tillhän syn olika former av stödpartier som regeringen behöver falla sig till, utan antingen sitter ett parti i regeringen eller sitter de i opposition. För att undvika att dubbel koda regeringsstatus när en ny regering tillträder, har jag valt att koda att ett parti sitter i regering hela det året som partiet/partierna tillträder. Detta på grund av att den tid som är avsatt för att lämna in motioner infaller efter valet och pågår till 15 dagar efter regeringen har lämnat in budgetpropositionen till riksdagen (Riksdagen, 2022a)

⁶ Regeringen avgick under hösten 2021 efter en misstroende förklaring. I november samma höst tillträdde en ny regering, då enbart med Socialdemokraterna.

3.2.3 Data och operationalisering för Hypotes 3

För att testa Hypotes 3 behövs, utöver den data som presenterade i Hypotes 1, data som beskriver ägande av sakfrågan skola/utbildning. Likt datan som beskriver mittenväljarnas prioritering av sakfrågor, bygger även denna data på redan tidigare framställda data (Valforskningsprogrammet 2020a).

Valforskningsprogrammets (2020a) rapport utgör den data som beskriver ägandet av sakfråga. Frågeställningen till respondenterna har varierats mellan åren. 2018 fick respondenterna besvara frågan: ”Vilka partier tycker du har en bra politik och vilka partier tycker du har en dålig politik på följande områden?” och innan dess: ”Är det något eller några partier som enligt din mening har en bra politik i Skol- och utbildningsfrågor?” och ”Är det något eller några partier som enligt din mening har en dålig politik i Skol- och utbildningsfrågor?”. Svarsfrekvensen har varierat mellan åren där genomsnittet ligger på 2182 respondenter, lägst deltagande var det 2014, 1012, och högst 2018, 5157. Sammanställningen för ägande av sakfrågor räknas ut genom ett balansmått mellan de respondenter som anser att partiet för dålig eller bra politik inom området, detta avrundas sedan till heltal. Då jag utgår från balansmättet anser jag att validiteten stärks. Detta då den beskriver den sammanställda åsikten för vad väljarna anser kvalitén på ett partis politik inom ett visst område är. Mellan åren 1998–2010, samt 2018 ägde Liberalerna sakfrågan skola/utbildning. 2014 ansågs Socialdemokraterna äga frågan, medan Liberalerna kom på tredje plats tätt efter Miljöpartiet. Utifrån en av de olika definitioner av issue ownership som Christensen et al. (2014) beskriver, att det krävs mer än två val i rad för att ägande sakfråga ska tas över av ett annat parti, går det att argumentera för att Liberalerna ägde sakfrågan hela perioden 1998–2021. Då undersökningen görs en gång per mandatperiod, kommer jag att tolka det som att Liberalerna äger frågan fram tills valet 2022.

Datan utgör grunden för att argumentera för att Liberalerna äger sakfrågan skola/utbildning. Då jag har valt att utgå från att ägandet är binärt, antingen äger ett parti en sakfråga eller gör de det inte, är det mindre relevant att den data som beskriver väljarnas prioriteringar mäts årligen, medan den data som beskriver ägande av sakfråga mäts vart fjärde år. Hade jag i stället undersökt skiftningar i väljarna ansande av partiernas ägande av sakfrågor, hade skillnaden i mätpunkter påverkat validiteten negativt.

3.3 Metod⁷

Då datan bygger på ett stort urval av siffror blir statistisk analys den form av analys som lämpar sig bäst för att försöka besvara forskningsfrågan (Esaiasson et al., 2012). Esaiasson et al. (2012) beskriver regressionsanalys som den metod som är mest lämpad för att testa hypoteserna, då den både är kraftfull och flexibel. Detta för att den kan pröva teoretiska modeller med flera variabler.

För att testa H1 kommer jag att genomföra en bivariat regressionsanalys, med en oberoende variabel, MVP, och en beroende variabel, MU. Hypotesen kommer att stärkas om ett samband mellan MVP och MU visas, vilket tydliggörs om koefficienten för MVP är skild från noll.

För att testa H2 kommer jag att genomföra multivariat regressionsanalys. För att kunna undersöka detta behöver jag en variabel som beskriver regeringsstatusens, RS⁸, och interaktion på responsivitet för partierna gentemot mittenväljarnas prioriteringar, MVP*RS=IR⁹. Detta blir möjligt genom en multiplikativ interaktionsmodell (Brambor et al. 2006). Det är nödvändigt då den institutionella kontexten kommer att påverka hur partierna agerar. Hela ekvationen blir: MU=MVP+RS+IR. Hypotesen kommer att stärkas om ett negativt samband kommer att visas när ett parti sitter i regering, vilket tydliggörs om koefficienten för IR är negativ.

För att testa H3A kommer jag att genomföra en multivariat regressionsanalys, där jag analyserar ägande av sakfrågas påverkan på partiets responsivitet¹⁰. För att utföra detta genomförs en multiplikativ interaktionsmodell. Hela ekvationen blir: MUL=MVP+ÅR_H+I_MVP_ÅRH3. För att testa H3B kommer jag läsa av **Figur 6**, för att undersöka hur Liberalerna prioriterar utbildningsutskottet efter att de äger frågan. Hypotesen stärks om det inte förekommer ett samband mellan väljarna och motioner till utbildningsutskottet, utan att Liberalerna ständigt skickar in en stor andel av sina motioner till utbildningsutskottet.

⁷ Ett stort tack till Anders Sundell (2009) och Ann-Kristin Kölln för hjälp med SPSS.

⁸ För kodning se Bilaga 1

⁹ För kodning se Bilaga 1, lutningskoefficienter; MVP (i opposition), MVP+IR (i regering)

¹⁰ För kodning se Bilaga 1

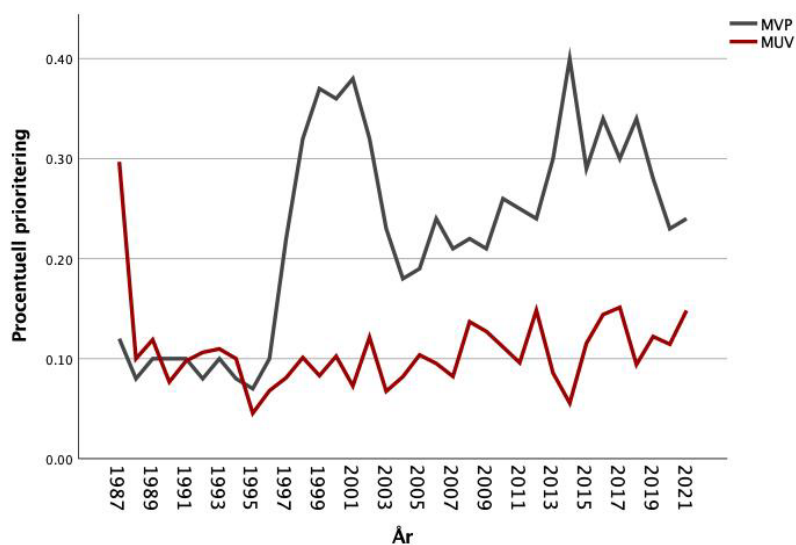
4 Resultat

För att ge en överblick över relationen mellan mittenväljare och riksdagspartierna kommer jag att presentera en graf (*Figur 2–9*) för vardera partier och hur de förhåller sig till väljarnas prioriteringar över tid. Utifrån en deskriptiv tabell (*Tabell 1*) som beskriver hur partierna förhåller sig till motioner till utbildningsutskottet, kan jag visa på hur partierna prioriterar sakfrågan, i förhållande till varandra. För att studera det potentiella sambandet mer noggrant kommer jag därefter att utföra en bivariat regressionsanalys, för att testa regeringsstatus samt issue ownership kommer en multivariat regressionsanalys att genomföras.

4.1 Deskriptiv analys av data

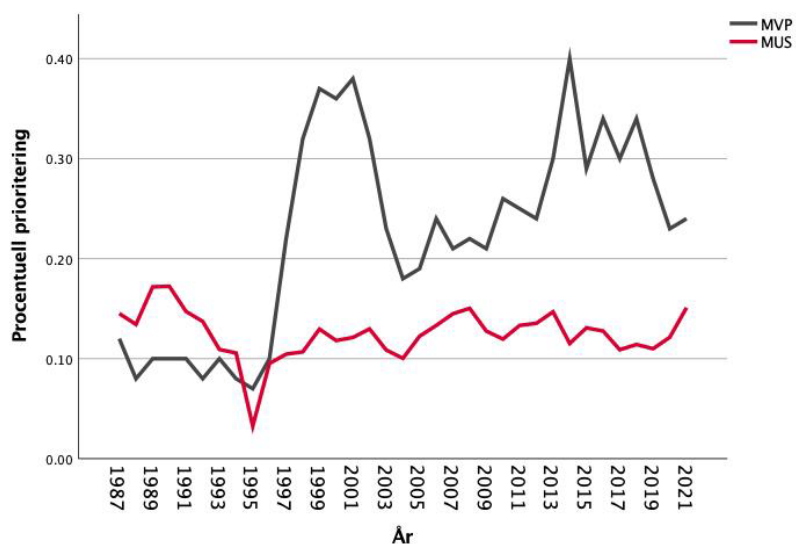
Jag börjar med att redovisa och analyserar graferna (*Figur 2–9*) för de olika partierna som beskriver sambandet mellan MU och MVP. Därefter redovisar och analyserar jag en deskriptiv tabell (*Tabell 1*).

Figur 2: Förhållandet mellan mittenväljarna prioriteringar av skola/utbildning och Vänsterpartiets prioriteringar utbildningsutskottet mellan 1987–2021.



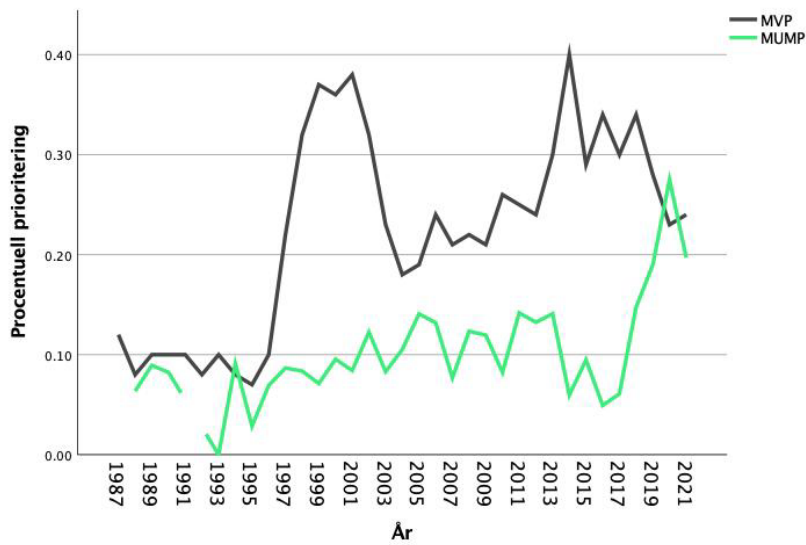
Källa: Egna beräkningar utifrån SOM-institutet (2022) och Riksdagen (2022b). Kommentarer: För beräkningar av måtten, se 3.2.1.

Figur 3: Förhållandet mellan mittenväljarna prioriteringar av skola/utbildning och Socialdemokraternas prioriteringar utbildningsutskottet mellan 1987–2021.



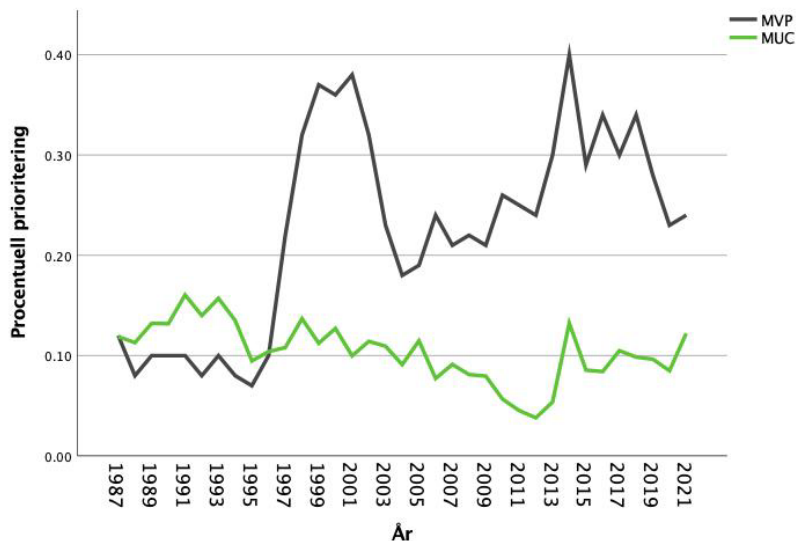
Källa: Egna beräkningar utifrån SOM-institutet (2022) och Riksdagen (2022b). Kommentarer: För beräkningar av måtten, se 3.2.1.

Figur 4: Förhållandet mellan mittenväljarna prioriteringar av skola/utbildning och Miljöpartiets prioriteringar utbildningsutskottet mellan 1987–2021.



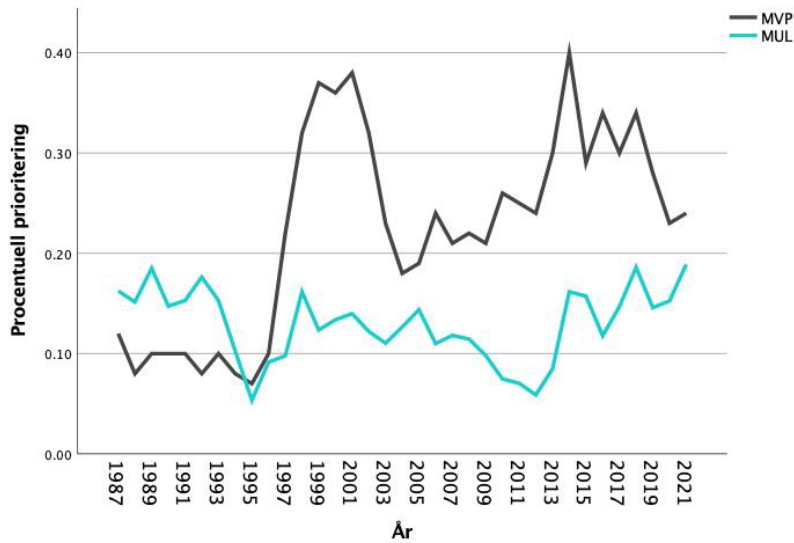
Källa: Egna beräkningar utifrån SOM-institutet (2022) och Riksdagen (2022b). Kommentrar: För beräkningar av måtten, se 3.2.1.

Figur 5: Förhållandet mellan mittenväljarna prioriteringar av skola/utbildning och Centerpartiets prioriteringar utbildningsutskottet mellan 1987–2021.



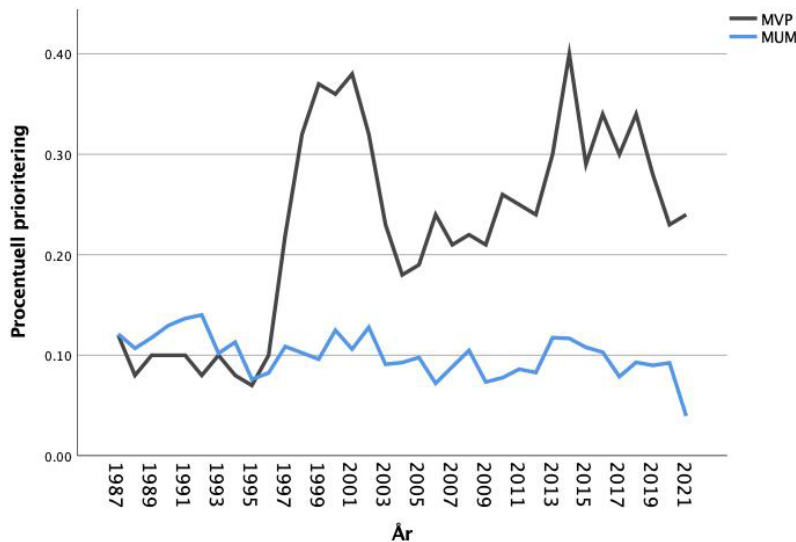
Källa: Egna beräkningar utifrån SOM-institutet (2022) och Riksdagen (2022b). Kommentrar: För beräkningar av måtten, se 3.2.1.

Figur 6: Förhållandet mellan mittenväljarna prioriteringar av skola/utbildning och Liberalernas prioriteringar utbildningsutskottet mellan 1987–2021.



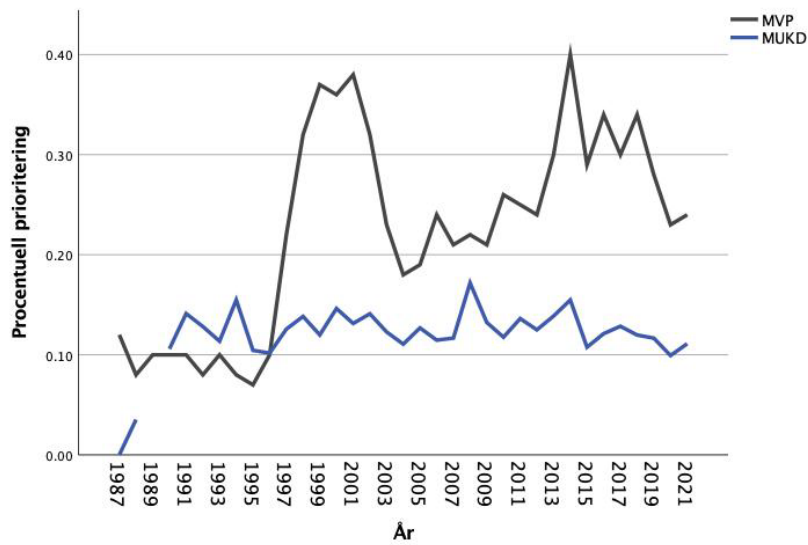
Källa: Egna beräkningar utifrån SOM-institutet (2022) och Riksdagen (2022b). Kommentrar: För beräkningar av måtten, se 3.2.1.

Figur 7: Förhållandet mellan mittenväljarna prioriteringar av skola/utbildning och Moderaternas prioriteringar utbildningsutskottet mellan 1987–2021.



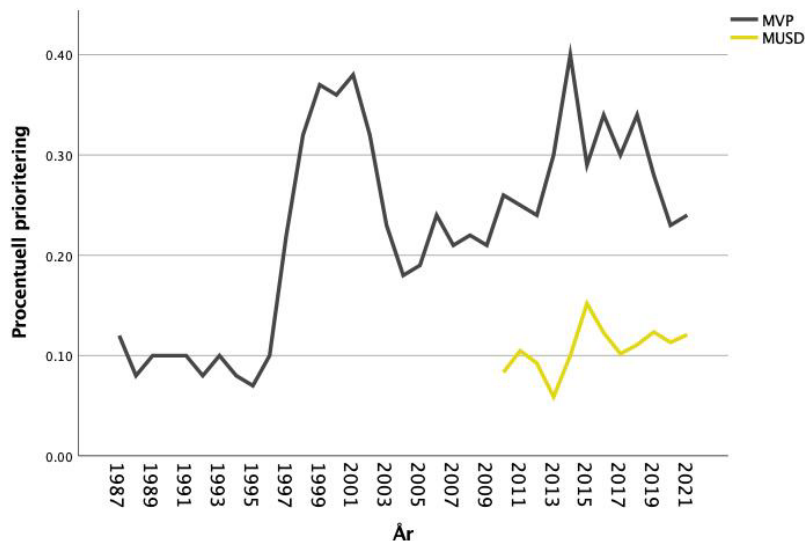
Källa: Egna beräkningar utifrån SOM-institutet (2022) och Riksdagen (2022b). Kommentrar: För beräkningar av måtten, se 3.2.1.

Figur 8: Förhållandet mellan mittenväljarna prioriteringar av skola/utbildning och Kristdemokraterna prioriteringar utbildningsutskottet mellan 1987–2021.



Källa: Egna beräkningar utifrån SOM-institutet (2022) och Riksdagen (2022b). Kommentrar: För beräkningar av måtten, se 3.2.1.

Figur 9: Förhållandet mellan mittenväljarna prioriteringar av skola/utbildning och Sverigedemokraterna prioriteringar utbildningsutskottet mellan 1987–2021.



Källa: Egna beräkningar utifrån SOM-institutet (2022) och Riksdagen (2022b). Kommentrar: För beräkningar av måtten, se 3.2.1.

Utifrån *Figurerna 2–9* går det att se tendenser till ett samband mellan partierna och mittenväljarna, men enbart för vissa av partierna. Vänsterpartiet (*Figur 2*), som förklaras som ett nischat parti, tenderar inte till att följa mittenväljarnas prioriteringar av skola/utbildning. Exempelvis kan vi se att mittenväljarnas prioritering av skola/utbildning går upp både vid 2011 och 2014, samtidigt minskar prioriteringen från Vänsterpartiet. Genom att läsa av grafen för både Sverigedemokraterna (*Figur 9*) och Miljöpartiet (*Figur 4*), som också klassas som nischade partier, ser vi liknade tendenser. Det går att läsa ut att Sverigedemokraterna visserligen ökar sin prioritering vid 2014 och når en topp vid 2015, men följer inte mittenväljarna som vid 2015 minskar sin prioritering. Vi kan även läsa ut att mainstreampartierna inte alltid följer mittenväljarnas prioriteringar av skola/utbildning. Dock går det till skillnad från de nischade partierna att se en tendens av responsivitet gentemot mittenväljarna. Genom att läsa av graferna för Liberalerna (*Figur 5*) och Socialdemokraterna (*Figur 3*), båda mainstreampartier, blir denna tendens till responsivitet synligare. Exempelvis går det att se att Liberalerna verkar följa mittenväljarnas prioritering efter 2010 och Socialdemokraterna verkar svagt följa väljarnas ökade prioriteringar vid 1998.

När Socialdemokraterna (*Figur 3*) och Miljöpartiet (*Figur 4*) bildar regering vid 2014 kan vi läsa ut att båda partierna går i motsatt riktning mot mittenväljarna och minskar sina prioriteringar. Detta är som tydligast i regeringsperioden 2014–2021 och inte lika tydligt vid Socialdemokraternas regeringsperiod 1994–2006. När mittenväljarnas prioritering minskar vid 2019, ökar i stället Miljöpartiet sin prioritering och överskrider väljarnas vid samma tidpunkt. Utifrån grafen som beskriver Moderaternas (*Figur 8*) responsivitet gentemot mittenväljarna går det att se en form av negativt samband, framför allt mellan åren 2006 och 2012. Vilket samstämmer med när de satt i regeringen 2006–2014. När Centerpartiet (*Figur 5*) går från att sitta i regeringen, 2006–2014, till att vara i opposition verkar responsiviteten gentemot mittenväljarna öka.

Tabell 1: Mittenväljarnas prioriteringar av skola/utbildning och riksdagspartierna prioriteringar av motioner till utbildningsutskottet, 1987–2021.

	Antal observationer	Minsta värde	Största värde	Medelvärde	Standardavvikelse
MVP	35	0,07	0,40	0,22	0,10
MUL	35	0,05	0,19	0,13	0,04
MUS	35	0,03	0,17	0,12	0,02
MUKD	32	0,00	0,17	0,12	0,03
MUV	35	0,06	0,30	0,11	0,04
MUSD	12	0,06	0,15	0,11	0,02
MUC	35	0,04	0,16	0,10	0,03
MUMP	32	0,00	0,28	0,10	0,05
MUM	35	0,04	0,14	0,10	0,02

Källa: Egna beräkningar utifrån SOM-institutet (2022) och Riksdagen (2022). Kommentarer: För uträkning se 3.2.1

Tabell 1 visar deskriptiv statistik för hur mittenväljarna och partierna prioriterar skol/utbildning mellan 1987 och 2021. Utifrån tabellen kan vi läsa ut att i genomsnitt ca 22% av väljarna under perioden prioriterar skola/utbildning, med en standardavvikelse på ca 10 procentenheter. Det går utifrån tabellen att se att Liberalerna är det parti som i genomsnitt lägger procentuellt flest motioner till utbildningsutskottet, ca 13%, vilket stämmer överens med förväntningarna kring partier och issue ownership. Socialdemokraternas, som också anses av väljarna som ett parti som för bra skolpolitik, lägger i genomsnitt näst intill identisk andel motioner till utbildningsutskottet som Liberalerna.

Utifrån den deskriptiva analysen har jag visat på tendenser till samband mellan vissa av partierna och mittenväljarnas prioritering av skolfrågor. Det är viktigt att påpeka att utifrån graferna och tabellen kan vi inte tolka resultaten som orsakssamband. Det krävs ett starkare test för att avgöra om det finns ett samband eller inte och om hypoteserna kan stärkas eller inte, vilket undersöks i nästa avsnitt.

4.2 Regressionsanalys av data

Jag testar hypoteserna för varje parti för sig. För att undersöka potentiella samband värderar jag regressionskoefficienten för samtliga partier, för att bestämma riktningen. Har koefficienten ett

positivt värde går det att tolka som att partierna följer mittenväljarnas prioriteringar. Utifrån dess storlek går det att läsa ut hur stor effekt MVP har på MU. Sedan bör man även ta reda på om man har ett statistiskt signifikant samband (Barmark & Djurfeldt, 2021).

4.2.1 Regressionsanalys för att testa Hypotes 1

Här beskriver jag resultatet från bivariat regressionsanalyserna för de olika partierna, för att undersöka hur de förhåller sig till Hypotes 1A och Hypotes 1B. Resultaten redovisas i **Tabell 2** nedan.

Tabell 2: Hypotes 1

	Modell 1	Modell 2	Modell 3	Modell 4	Modell 5	Modell 6	Modell 7	Modell 8
	MUV	MUS	MUMP	MUC	MUL	MUM	MUKD	MUSD
MVP	-0,029 (0,073)	-0,001 (0,043)	0,100 (0,097)	-0,091 (0,049)	0,011 (0,063)	-0,026 (0,036)	0,086 (0,051)	-0,001 (0,144)
Intercept	0,114* (0,018)	0,125* (0,010)	0,080* (0,025)	0,124* (0,012)	0,127* (0,015)	0,106* (0,009)	0,102* (0,013)	0,107* (0,042)
N	35	35	32	35	35	35	32	12
R²(adj.)	-0,025	-0,030	0,002	0,068	-0,029	-0,014	0,058	-0,100

*p<0,05 Källa: Egna beräkningar utifrån SOM-institutet (2022) och Riksdagen (2022). Kommentar: Ostandardiserade b-koefficienter, standardavvikelse i parenteser, för uträkning se 3.3.

Utifrån den bivariata regressionsanalysen för partierna kan man dra slutsatsen att det finns inget, eller mycket lite, stöd för Hypotes 1A, detta då det inte finns systematiskt stöd i samtliga modeller i **Tabell 2**. Majoriteten av partierna har ett negativt samband till mittenväljarnas prioriteringar, med undantag för Kristdemokraterna (**Modell 7**), Liberalerna (**Modell 5**) och Miljöpartiet (**Modell 3**). När man undersöker regressionskoefficienten för Liberalerna (**Modell 5**) går det att läsa ut att för varje procentenhet som prioriteringen ökar för skola/utbildning hos mittenväljarna kommer den procentuella andelen motioner till utbildningsutskottet att öka med 1,1 procentenheter. För Kristdemokraterna (**Modell 7**) är den positiva lutningen på regressionskoefficienten 8,6 procentenheter och för Miljöpartiet (**Modell 3**) är den 10 procentenheter. Utifrån regressionsanalysen för Socialdemokraterna går det att läsa ut ett väldigt svagt negativt samband med en lutning på -0,1 procentenheter för regressionskoefficienten (**Modell 2**).

Utifrån den bivariata regressionsanalysen för MVP och MU kan vi dra slutsatsen att det saknas stöd för att Hypotes 1A kan fastställas, i och med att vi inte har några signifikanser. Det betyder dock inte att den helt kan förkastas. När vi undersöker regressionskoefficienten i de olika analyserna kan vi läsa ut att i de flesta av fallen förhåller sig partierna negativt till förändringar i prioriteringen hos mittenväljare för skola/utbildning, vilket skulle indikera att Hypotes 1A inte stämmer. De negativa riktningkoefficienterna skulle kunna förklaras med att partierna i stället fokuserar på sina frågor som de äger, vilket Odmalm (2016) visade på. Samtidigt ser vi att Liberalerna, Kristdemokraterna och Miljöpartierna förhåller sig på olika nivåer positivt till mittenväljarnas prioriteringar.

Utifrån resultatet från **Tabell 2** går det även att testa Hypotes 1B. En indikator på att hypotesen stämmer skulle vara att mainstreampartier följer mittenväljarna och att det inte återfinns ett positivt samband för de nischade partierna. När vi undersöker skillnaderna mellan mainstreampartier och nischade partier, kan vi inte ge stöd till att ett parti som klassas som mainstream kommer att ha en positiv responsivitet gentemot mittenväljarna, medan motsatsen gäller för nischade partier. Utifrån klassificeringen av partierna som antingen mainstream eller nischade partier, som redovisas i 3.2, kan vi läsa ut att 2 mainstreampartier, Liberalerna (**Modell 5**, 0,011 procentenheter) och Kristdemokraterna (**Modell 7**, 0,086 procentenheter), samt ett nischat parti, Miljöpartiet (Modell 3, 0,1 procentenheter) har ett positivt samband gentemot mittenväljarna. Sverigedemokraterna (**Modell 8**, -0,001 procentenheter) och Vänsterpartiet (Modell 1, -0,029 procentenheter) båda nischade partier, har ett negativt samband till väljarnas prioriteringar av skola/utbildning. De återstående mainstreampartierna har alla ett negativt samband till väljarna: Socialdemokraterna (**Modell 2**, -0,001 procentenheter), Centerpartiet (**Modell 4**, -0,091) procentenheter och Moderaterna (**Modell 6**, -0,026 procentenheter).

När vi undersöker de olika regressionskoefficienten för partierna ser vi inte ett tydligt mönster att mainstream partier är mer lyhörda gentemot mittenväljarna. Utifrån detta skulle man kunna dra slutsatsen att tendensen pekar på att Hypotes 1B inte stämmer.

4.2.2 Regressionsanalys för att testa Hypotes 2

Jag redovisar nu resultatet från den multivariata regressionsanalys där partiernas regeringsstatus tas med i ekvationen. Detta gör jag för att kunna testa Hypotes 2. Skillnaden i lutningskoefficient för responsivitet när partiet är i regeringsställning mot när de inte är det, IR,

förklarar effekten av att sitta i regering har på ett partis responsivitet gentemot mittenväljarna (Brambor, 2006). Resultatet redovisas i **Tabell 3** nedan. Grafer för sambanden presenteras i Bilaga 2.

Tabell 3: Hypotes 2

	Modell 1	Modell 2	Modell 3	Modell 4	Modell 5	Modell 6
	MUS	MUM	MUC	MUL	MUM	MUKD
MVP	0,028 (0,106)	0,146 (0,084)	-0,021 (0,032)	0,079 (0,054)	0,006 (0,038)	0,136* (0,057)
RS	-0,011 (0,026)	0,409* (0,083)	0,086* (0,017)	0,084* (0,029)	0,040 (0,021)	0,043 (0,028)
IR	-0,021 (0,116)	-1,26* (0,276)	-0,540* (0,078)	-0,542* (0,133)	-0,209* (0,095)	-0,116 (0,125)
Intercept	0,129* (0,022)	0,062* (0,020)	0,115* (0,008)	0,119* (0,014)	0,099* (0,010)	0,084* (0,016)
N	35	32	35	35	35	32
R ² (adj.)	-0,002	0,442	0,678	0,381	0,071	0,123

*p<0,05 Källa: Egna beräkningar utifrån SOM-institutet (2022) och Riksdagen (2022). Kommentar: Ostandardiserade b-koefficienter, standardavvikelse i parenteser, för uträkning se 3.3.

Utifrån den multivariata regressionsanalysen kan vi dra olika slutsatser. I **Tabell 3** kan vi utläsa ett negativt samband med att sitta i regeringen för samtliga riksdagspartier. Utifrån interaktionen för Socialdemokraterna (**Modell 1**) till att sitta i regeringen, IR, ser vi en svag negativ effekt, -0,021 procentenheter. Partiet responsivitet påverkas då negativt av att sitta i regeringen, men effekten är relativt liten. Det går även att utläsa att deras responsivitet när de sitter i opposition, MVP, är relativt svag, 2,8 procentenheter. Jag finner dock inget systematiskt stöd för **Modell 1**. Utifrån resultaten i **Modell 2** blir det tydligt att Miljöpartiet sticker ut. De har ett positivt förhållande till väljarna i opposition där regressionskoefficienten för MVP är 14,6 procentenheter. När vi läser av interaktionen av att sitta i regeringen kan vi se en negativ effekt på -126 procentenheter. Regeringsstatusen har med andra ord en stor negativ effekt på Miljöpartiets responsivitet gentemot mittenväljarna.

Även för resterande partier kan vi läsa ut ett negativt samband med att sitta i regeringen. När det kommer till signifikansvärden för partierna, ser vi dock olikheter i **Tabell 3**. När vi undersöker Kristdemokraternas (**Modell 6**) regressionskoefficienten för IR återfinns vi inte systematiskt

stöd. Medan systematiskt stöd för IR återfinns för Miljöpartiet (*Modell 2*), Centerpartiet (*Modell 3*), Liberalerna (*Modell 4*) och Moderaterna (*Modell 5*).

Utifrån *Tabell 3* kan jag finna stöd för att responsiviteten minskar när ett parti sitter i regeringen för Miljöpartiet (*Modell 2*), Centerpartiet (*Modell 3*), Liberalerna (*Modell 4*) och Moderaterna (*Modell 5*).

4.2.3 Regressionsanalys för att testa Hypotes 3

Jag redovisar nu hur ägandet av sakfråga för Liberalerna påverkar responsiviteten gentemot mittenväljarna. Jag börjar med att undersöka H3A genom att analysera *Tabell 4* nedan, graf för sambanden presenteras i Bilaga 3. För att testa H3B kommer jag att läsa av *Figur 6* i avsnitt 4.1, för att undersöka hur de har prioriterat utbildningsutskottet efter 1998.

Tabell 4: Hypotes 3A

	Modell 1
	MUL
MVP	-0,115 (0,282)
ÅR_H3	-0,064 (0,046)
I_MVP_ÅRH3	0,276 (0,306)
Intercept	0,146* (0,031)
N	35
R²(adj.)	-0,023

* $p < 0,05$ Källa: Egna beräkningar utifrån SOM-institutet (2022), Riksdagen (2022) och Valforskningsprogrammet (2020a).

Kommentar: Ostandardiserade b-koefficienter, standardavvikelse i parenteser, för uträkning se 3.3.

Utifrån *Tabell 4* går det att utläsa att Liberalernas procentuella andel motioner till utbildningsutskottet har ett negativt samband till mittenväljarnas prioritering innan de ansågs äga frågan, vilket vi kan se i regressionskoefficienten på -0,115 procentenheter för MVP. När vi läser av interaktion mellan MVP och ÅR_H3, I_MVP_ÅRH3, ser vi en positiv lutning på

0,276 procentenheter, vilket antyder att de är responsiva gentemot mittenväljarna efter 1998 när partiet anses äga sakfrågan. Det är dock viktigt att påpeka att vi inte finner ett systematiskt stöd i Tabell 4. Utifrån detta kan vi inte helt fastställa Hypotes 3A, men vi kan ta se tendenser till att ägande av sakfråga inte har ett negativt samband till responsiviteten gentemot mittenväljarna för Liberalerna.

När vi läser av **Figur 6** ser vi inte en direkt ökning av motioner till utbildningsutskottet efter år 1998, utan snarare en nedgång. Det är först efter 2013 som det går att utläsa en tydlig ökning. Det går med andra ord att inte finna något stöd till Hypotes 3B, detta då de inte ökar antalet motioner till utbildningsutskottet efter att de anses äga frågan.

5 Slutsats och diskussion

Detta examensarbete har försökt att svara den ställda forskningsfrågan: *Hur förhåller sig den svenska riksdagspartierna till väljarnas prioriteringar av utbildningsfrågor, är de responsiva?* Jag kommer nu att gå igenom resultaten i kapitel 4 och diskutera hur det förhåller sig till det valda forskningsfältet. Jag kommer även att resonera potentiell framtida forskning utifrån det resultat som jag har redovisat.

Utifrån resultatet i **Tabell 2** bör jag kunna dra slutsatsen att riding the wave teorin inte går att applicera på hur riksdagspartierna förhåller sig till mittenväljarnas prioriteringar utifrån motioner till utbildningsutskottet, när man inte tar hänsyn till regeringsstatus. I den tidigare forskningen kunde Klüver och Sagarzazu (2016) visa på responsivitet från partierna i att deras pressmeddelanden följde väljarnas prioritering. I forskningen (exempelvis Wagner & Meyer, 2014) som har utgått ifrån valmanifest återspeglas denna responsivitet och att mainstreampartierna tenderar att vara mer lyhörda än de nischade partierna. I min undersökning framkom inte dessa resultat, inte heller att epiteten mainstream eller nischade partier hade någon större påverkan på responsivitet. Mitt undersökningsresultat hade inte påverkats av Odmalms (2016) definition av mainstreampartier, då mindre än hälften var lyhörda gentemot mittenväljarnas prioritering. Jag såg att en majoritet av riksdagspartierna hade ett negativt samband med mittenväljarnas prioritering av skola/utbildning. Liberalerna, Kristdemokraterna och Miljöpartiet hade alla ett svagt positivt samband till mittenväljarnas prioriteringar, vilket skulle kunna indikera att de följer väljarnas prioriteringar (**Tabell 2**). Även de fall där ett negativt samband visade sig var lutningen på regressionskoefficienten svag. I **Tabell 2** kunde

jag läsa ut ett svagt negativt samband mellan Sverigedemokraterna och mittenväljarnas prioriteringar, vilket frångår vad Odmalm (2016) beskrev. Detta kan bero på att jag, till skillnad från Odmalm, enbart utgår från ett utskott. Den svaga lutningen skulle kunna förklaras med att partierna har 14 andra utskott som de skickar motioner till. Bara för att mittenväljarna i SOM-institutets rapport (2022) inte verkar prioritera exempelvis Bostäder/byggnadsfrågor, som ständigt har en låg prioritering, betyder det inte att riksdagspartierna avstår från att lämna in motioner till bostadsutskottet. Det är därför logiskt att partierna inte drastiskt kommer ändra sina prioriteringar på samma nivå som mittenväljarna.

I den tidigare forskningen (Klüver & Spoon, 2014; Romeijn, 2020) inom fältet har det visat sig att andra variabler kan påverka hur partierna förhåller sig till mittenväljarna. Brambor (2006) menar att kontexten som fenomenet befinner sig i påverkar och att man då behöver ha det i åtanke. Utifrån en multiplikativ interaktionsmodell, undersökte jag hur regeringsstatus påverkar responsivitet (*Tabell 3*). Resultatet visade att sitta i regering verkar ha ett negativt samband till responsivitet gentemot mittenväljarna, vilket stämmer överens med vad tidigare forskning visat (Klüver & Spoon, 2014; Romeijn, 2020).

Utifrån resultatet i *Tabell 4* kan vi se tendenser till att Hypotes 3A inte stämmer. Efter att Liberalerna anses äga sakfrågan skola/utbildning, vid 1998, ser jag tendenser till ett positivt samband mellan Liberalernas procentuella andel motioner till utbildningsutskottet och mittenväljarnas prioritering av skola/utbildning. Avsaknaden av systematiskt stöd betyder att jag inte kan fastställa det. Utifrån detta skulle man kunna se tendenser till att riding the wave teorin verkar stämma in på Liberalerna under perioden 1998–2021, som *Tabell 4* gav antydan till. När jag undersökte *Figur 6* för att läsa ut om Liberalerna ökade sin prioritering av den ägda sakfrågan efter 1998, drog jag slutsatsen att de inte gjorde det. Det var först vid 2013 som en tydlig ökning synliggjordes. Detta hänger troligtvis ihop med den debatt kring exempelvis vinster i välfärden och det svenska skolsystemet som kom i kölvattnet efter att skolkoncernen Jensen gick i konkurs (Busemeyer et al. 2020). När jag jämför resultat med tidigare forskning kan jag dra olika slutsatser. Christensen et al. (2014) beskriver att issue ownership kan tolkas på olika sätt. I detta examensarbete har jag utgått ifrån att det krävs två val för att ägandeskapet ska skifta, men vissa forskare menar att ägandeskapet kan skifta så fort väljarna anser att ett annat parti äger frågan. Utifrån Liberalernas prioriteringar av motioner kan vi utläsa att de under perioden 1987–2021 skickar in majoriteten av sina motioner till utbildningsutskottet

(Riksdagen, 2022b), vilket sammanfaller med Wagner och Meyers (2014) resultat. Detta leder till att valet av hur man definierar när ett ägandeskapsbyte sker, starkt kan påverka resultatet.

Likt resultatet i Odmalms (2016) working paper verkar partierna inte följa mittenväljarnas prioriteringar. Odalm har till skillnad från detta arbete utgått från hur väljarnas prioriteringar vid föregående val påverkar partiernas arbete i riksdagen. Jag har i denna studie utgått från att partierna följer opinionen vid samma år. I en vidare forskning hade jag kunnat utgå från tidsaspekten och exempelvis undersökt hur partierna förhåller sig till fjolårets resultat av mittenväljarnas prioriteringar. Det arbete som ligger bakom motioner kanske medför en viss trögrörlighet till att anpassas sig efter mittenväljarna. I **Figur 4** kunde jag läsa ut att Miljöpartiets prioriteringar av sakfrågor nådde en topp 2019, vilket var året efter mittenväljarnas prioriteringar nådde en topp. Detta skulle kunna tolkas som en eftersläpning av responsivitet från partiet gentemot väljarna. Genom att utgå från tidsaspekten hade kanske tydligare tendenser till responsivitet från riksdagspartierna gentemot väljarna synliggjorts.

Jag tänker nu sammanfatta detta examensarbete och svara på forskningsfrågan. Genom att använda mig utav motioner som mätinstrument för att undersöka riksdagspartiernas responsivitet gentemot mittenväljarna, har jag inte kunnat fastställa responsivitet. Jag kan för Liberalerna, Kristdemokraterna och Miljöpartiet visa på tendenser till responsivitet gentemot mittenväljarnas prioriteringar av skola/utbildning. I relation till Klüver och Sagarzazus (2016) och Wagner och Meyers (2014) forskning kring riding the wave, visar mitt resultat på att motioner troligtvis inte kan likställas med pressmeddelande och valmanifest som mätinstrument för att mäta responsivitet. Jag har lyft fram att det krävs mer studier som utgår ifrån motioner, där framför allt tidsaspekten vägs in, för att fastställa om det går att läsa ut responsivitet gentemot väljarnas prioriteringar av sakfrågor.

6 Examensarbetets koppling till den framtida yrkesutövningen.

I inledningen visade jag på att det finns ett starkt samband mellan den svenska skolan och riksdagen, detta då skolan är politiskt styrd. Propositioner och motioner, som partierna lämnar in till utbildningsutskottet ligger till grund till läroplanen, som är det styrdokument samtliga lärare måste förhålla sig till. En ämnesdidaktisk koppling från detta examensarbete är att

undersökningen hänger ihop till den praktiska demokratin. Pitkin (1967) menar på att i en demokrati bör de sträva efter en lyhörddhet från institutioner, exempelvis riksdagen, till dess befolkning. Jag har i detta arbete undersökt praktisk demokrati, då utifrån riksdagspartiernas responsivitet gentemot mittenväljarnas prioriteringar. Detta kan likställas med ämnet samhällskunskaps syfte, där eleverna ska lära sig om demokratiska processer (Läroplan för grundskolan, förskoleklassen och fritidshemmet [Lgr22], 2022). I det centrala innehållet för årkurs 7–9 står det att eleverna ska lära sig om Sveriges politiska system kring riksdag (Lgr22, 2022). Även detta samstämmer med den undersökning som har genomförts i detta examensarbete.

7 Referenslista

Ansolabehere, Stephen, Iyengar, Shanto, 1994. Riding the Wave and Claiming Ownership over Issues: the joint effects of advertising and news coverage in campaigns. *Publ. Opin. Q.* 58, 335–357.

Barmark, M. & Djurfeldt, G. (2020). Statistisk verktygslåda 0: att förstå och förändra världen med siffror. (Andra upplagan). Lund: Studentlitteratur.

Brambor, T., Clark, W., & Golder, M. (2006). Understanding Interaction Models: Improving Empirical Analyses. *Political Analysis*, 14(1), 63-82.

Bryman, A., & Nilsson, B. (2018). *Samhällsvetenskapliga metoder* (Tredje upplagan ed.).

Busemeyer, M., Garritzmann, J., & Neimanns, E. (2020). *A loud but noisy signal?: Public opinion and education reform in Western Europe: Cambridge studies in the comparative politics of education.*

Christensen, L., Dahlberg, S., & Martinsson, J. (2015). Changes and Fluctuations in Issue Ownership: The Case of Sweden, 1979-2010. *Scandinavian Political Studies*, 38(2), 137-157.

Esaiasson, P., Gilljam, M., Oscarsson, H., Towns, A.E. & Wängnerud, L. (2012). *Metodpraktikan: konsten att studera samhälle, individ och marknad*. (fjärde upplagan). Stockholm: Wolters Kluwer.

Esaiasson, P., & Wlezien, C. (2017). Advances in the Study of Democratic Responsiveness: An Introduction. *Comparative Political Studies*, 50(6), 699–710. <https://doi.org/10.1177/0010414016633226>

Ezrow, L., De Vries, C., Steenbergen, M., & Edwards, E. (2011). Mean voter representation and partisan constituency representation: Do parties respond to the mean voter position or to their supporters? *Party Politics*, 17(3), 275-301.

Klüver, H., & Spoon, J. (2014). Who Responds? Voters, Parties and Issue Attention. *British Journal of Political Science*, 46(3), 633–654.

Klüver, H., & Sagarzazu, I. (2016). Setting the Agenda or Responding to Voters? Political Parties, Voters and Issue Attention. *West European Politics*, 39(2), 380-398.

Läroplan för grundskolan samt för förskoleklassen och fritidshemmet. (2022). Skolverket. <https://www.skolverket.se/undervisning/grundskolan/laroplan-och-kursplaner-for-grundskolan/laroplan-lgr22-for-grundskolan-samt-for-forskoleklassen-och-fritidshemmet>

Odmalm, P. (2016). What Parties do in Parliament: Improve ownership scores, follow, or lead public opinion?. Centre for European Research (CERGU)

Oscarsson, H. & Holmberg, S. (2016). *Svenska väljare*. Johanneshov: MTM

Petrocik, J. (1996). Issue Ownership in Presidential Elections, with a 1980 Case Study. *American Journal of Political Science*, 40(3), 825-850.

Pitkin, H.F. (1967). *The concept of representation*. Berkeley: University of California Press.

Riksdagen. (23 november 2022a). *Allmänna motionstiden*.

<https://www.riksdagen.se/sv/sa-funkar-riksdagen/riksdagens-uppgifter/beslutar-om-lagar/allmanna-motionstiden/>

Riksdagen. (21 december 2022b). *Dokument och Lagar*.

<https://www.riksdagen.se/sv/dokument-lagar/?doktyp=mot&riksmote=2020/21,2019/20,2018/19,2017/18,2016/17,2015/16,2014/15,1987/88,1988/89,2013/14,2012/13,2011/12,2010/11,2009/10,2008/09,2007/08,2006/07,2005/06,2004/05,2003/04,2002/03,2001/02,2000/01,1999/2000,1998/99,1997/98,1996/97,1995/96,1994/95,1993/94,1992/93,1991/92,1990/91,1989/90&utskott=ubu>

Riksdagen. (21 december 2022c) *Tidigare regeringsbildningar och statsministrar*.

<https://www.riksdagen.se/sv/sa-funkar-riksdagen/demokrati/sa-bildas-regeringen/tidigare-regeringsbildningar-och-statsministrar/>

Romeijn, J. (2020). Do political parties listen to the(ir) public? Public opinion–party linkage on specific policy issues. *Party Politics*, 26(4), 426–436.

SCB (8 april 2022a). *Utländska medborgare i Sverige*. <https://www.scb.se/hitta-statistik/sverige-i-siffror/manniskorna-i-sverige/utlandska-medborgare-i-sverige/#:~:text=I%20slutet%20av%202021%20var,1%C3%A4nder%20som%20blev%20svenska%20medborgare.>

SCB (8 april 2022b). *Sveriges Befolkning*. <https://www.scb.se/hitta-statistik/sverige-i-siffror/manniskorna-i-sverige/sveriges-befolkning/>

SCB (13 september 2021c). *Fler äldre i 2022 års val*. <https://www.scb.se/hitta-statistik/statistik-efter-amne/demokrati/allmanna-val/allmanna-val-valresultat/pong/statistiknyhet/preliminart-rostberattigade-i-2022-ars-allmanna-val/>

SFS 1974:152. *Regeringsformen*. https://www.riksdagen.se/sv/dokument-lagar/dokument/svensk-forfattningssamling/kungorelse-1974152-om-beslutad-ny-regeringsform_sfs-1974-152

SFS 2010:800. *Skollag*. https://www.riksdagen.se/sv/dokument-lagar/dokument/svensk-forfattningssamling/skollag-2010800_sfs-2010-800

SOM-institutet. (2022). *SVENSKA TRENDER 1986–2021*. <https://www.gu.se/sites/default/files/2022-04/1.%20Svenska%20trender%201986%20-%202021.pdf>

Valforskningsprogrammet. (2020a). *Väljarnas bedömningar av partiernas politik 1979-2018*. https://www.gu.se/sites/default/files/2020-11/2020%2013%20Pederby%20-%20Va%CC%88ljarnas%20bedo%CC%88mningar%20av%20partiernas%20politik%201979-2018_0.pdf

Valforskningsprogrammet. (2020b). *Väljarnas viktigaste frågor 1979–2018*. <https://www.gu.se/sites/default/files/2020-03/2020%204%20Viktiga%20fra%CC%8Agor%20fo%CC%88r%20partivalet%201979-2018.pdf>

Wagner, M., & Meyer, T. (2014). Which Issues do Parties Emphasise? Salience Strategies and Party Organisation in Multiparty Systems. *West European Politics*, 37(5), 1019-1045.

Yousuf, E. (14 oktober 2022). Intern ilska inom Liberalerna: ”För arg för att prata”. *Göteborgs Posten*. <https://www.gp.se/nyheter/sverige/intern-ilska-inom-liberalerna-f%C3%B6r-arg-f%C3%B6r-att-prata-1.83229919>

8 Bilagor

8.1 Bilaga 1

Hypotes 1–3

MU: Denna variabel är partispecifik, med andra ord för Vänsterpartiet kommer den att skrivas som MUV, för Socialdemokraterna: MUS, för Miljöpartiet: MUMP, för Centerpartiet: MUC, för Liberalerna: MUL, för Moderaterna: MUM, för Kristdemokraterna: MUKD och Sverigedemokraterna: MUSD.

Hypotes 2

RS: Denna variabel är partispecifik i och med att jag har en modell per parti. RS kommer att koda 1 för de år ett parti sitter i regering och 0 åren de sitter i opposition och/eller är stödparti.

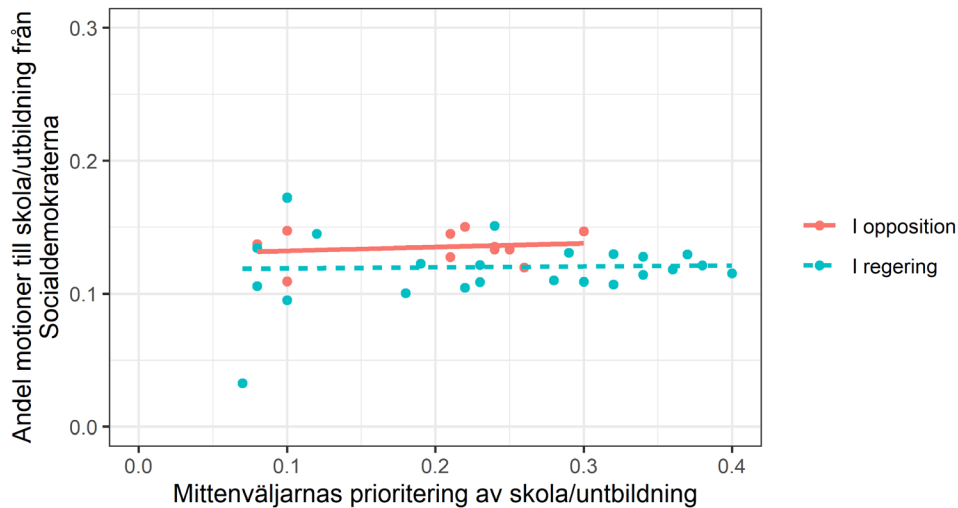
IR: Denna variabel är en interaktionsterm och är partispecifik i och med att jag har en modell per parti. Detta koda genom $X*Z$, MVP utgör då X och Z utgör RS för respektive parti.

Hypotes 3A

Variabeln ÅR_H3, är kodad binärt 0 för åren Liberalerna inte ansågs äga frågan, 1987–1997, och 1 för de resterande åren, 1998–2021. Den multiplikativa interaktionsvariabeln, $X*Z$, blir $I_MVP_ÅRH3$. $X=MVP$ och $Z=ÅR_H3$.

8.2 Bilaga 2

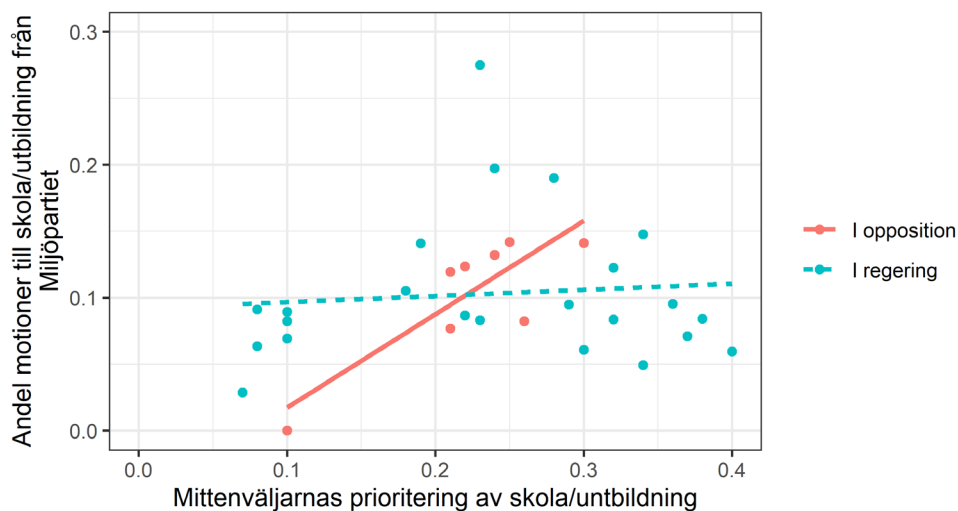
Figur 10: Regeringsstatus påverkan på Socialdemokraternas responsivitet gentemot mittenväljarnas prioriteringar av skola/utbildning.



Källa: Egna beräkningar utifrån SOM-institutet (2022) och Riksdagen (2022b; 2022c).

Kommentar: För beräkningar av måtten, se 3.2.1 och 3.2.2.

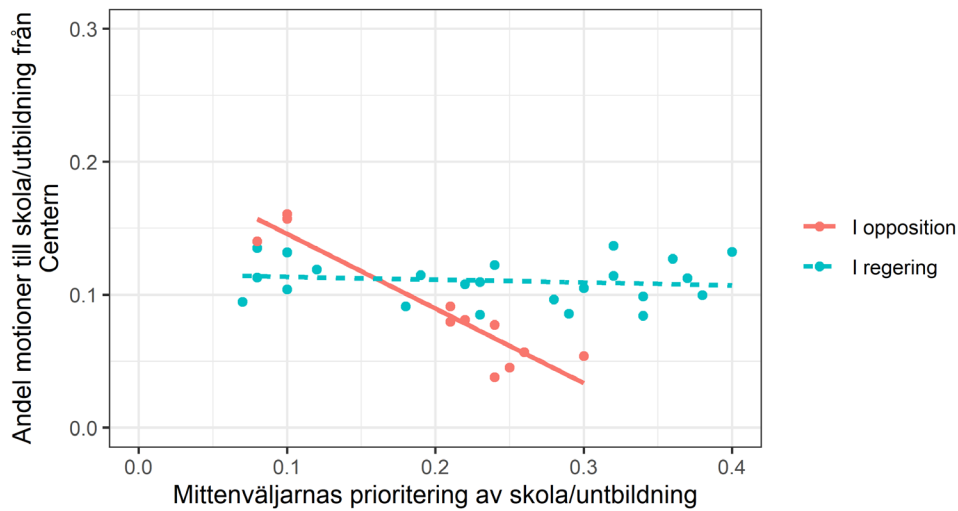
Figur 11: Regeringsstatus påverkan på Miljöpartiets responsivitet gentemot mittenväljarnas prioriteringar av skola/utbildning.



Källa: Egna beräkningar utifrån SOM-institutet (2022) och Riksdagen (2022b; 2022c).

Kommentar: För beräkningar av måtten, se 3.2.1 och 3.2.2.

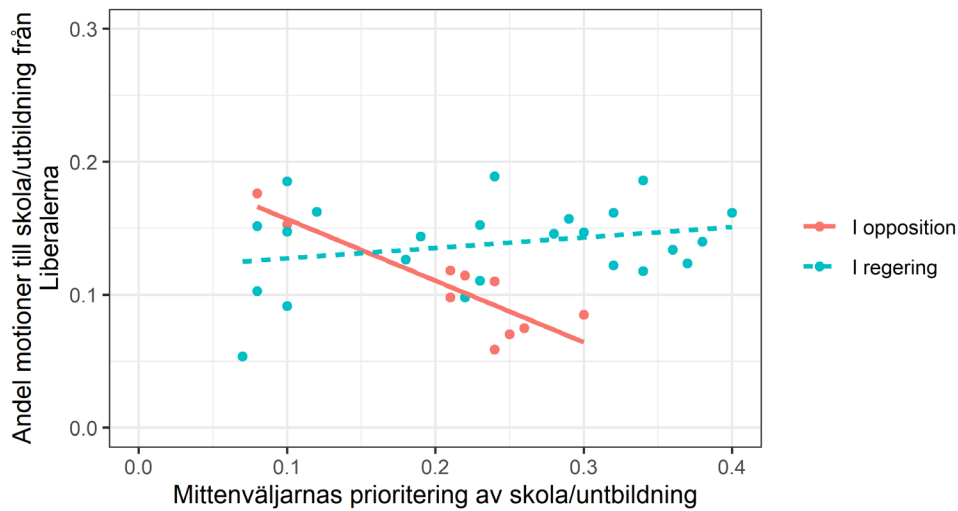
Figur 12: Regeringsstatus påverkan på Centerpartiets responsivitet gentemot mittenväljarnas prioriteringar av skola/utbildning.



Källa: Egna beräkningar utifrån SOM-institutet (2022) och Riksdagen (2022b; 2022c).

Kommentar: För beräkningar av måtten, se 3.2.1 och 3.2.2.

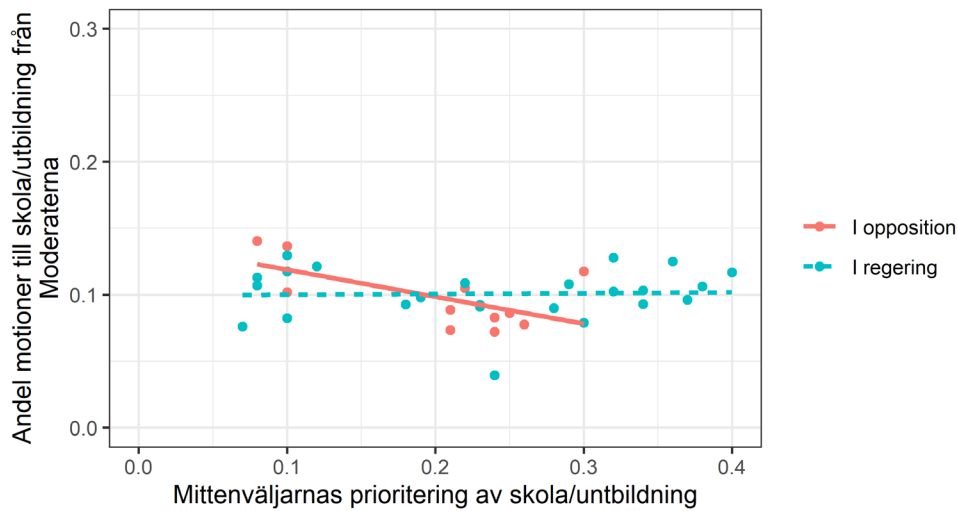
Figur 13: Regeringsstatus påverkan på Liberalernas responsivitet gentemot mittenväljarnas prioriteringar av skola/utbildning.



Källa: Egna beräkningar utifrån SOM-institutet (2022) och Riksdagen (2022b; 2022c).

Kommentar: För beräkningar av måtten, se 3.2.1 och 3.2.2.

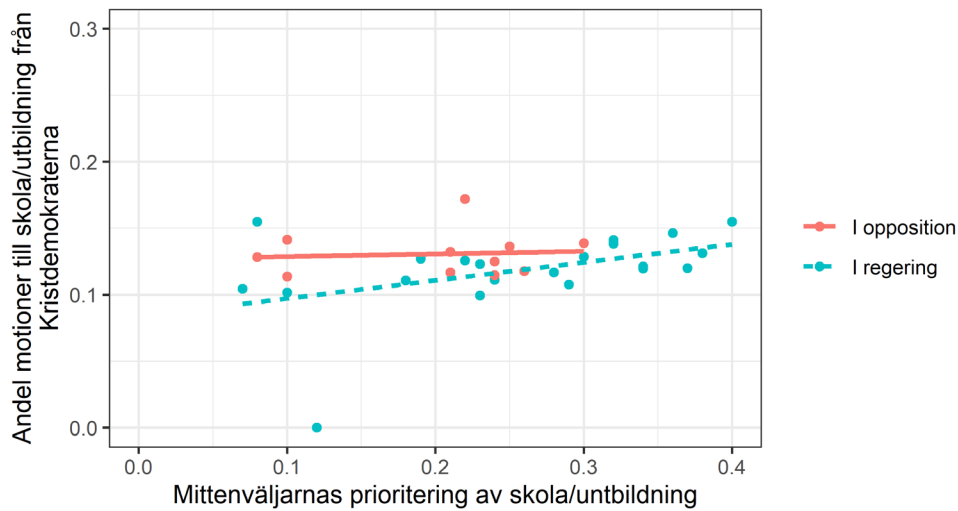
Figur 14: Regeringsstatus påverkan på Moderaternas responsivitet gentemot mittenväljarnas prioriteringar av skola/utbildning.



Källa: Egna beräkningar utifrån SOM-institutet (2022) och Riksdagen (2022b; 2022c).

Kommentar: För beräkningar av måtten, se 3.2.1 och 3.2.2.

Figur 15: Regeringsstatus påverkan på Kristdemokraternas responsivitet gentemot mittenväljarnas prioriteringar av skola/utbildning.

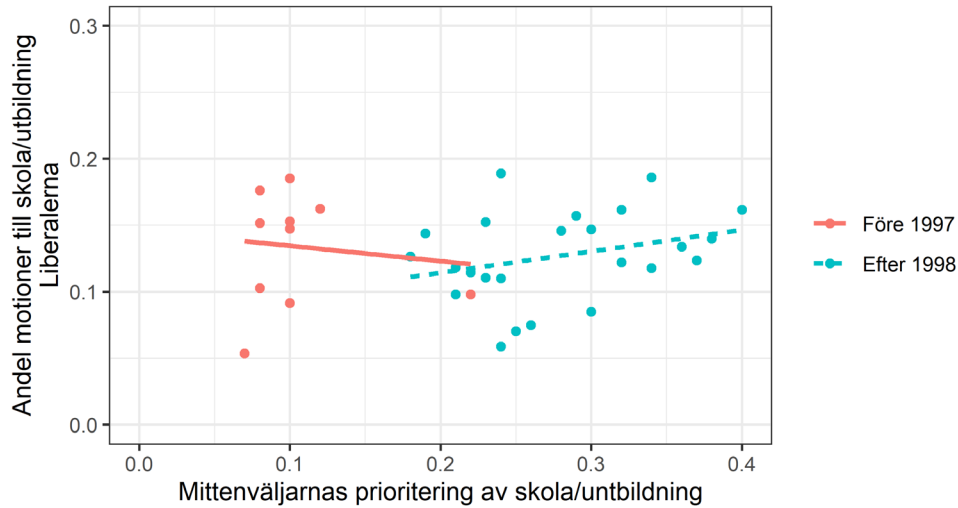


Källa: Egna beräkningar utifrån SOM-institutet (2022) och Riksdagen (2022b; 2022c).

Kommentar: För beräkningar av måtten, se 3.2.1 och 3.2.2.

8.3 Bilaga 3

Figur 16: Liberalernas ägande av sakfrågas påverkan på responsivitet gentemot mittenväljarnas prioritering av skola/utbildning



Källa: Egna beräkningar utifrån SOM-institutet (2022), Riksdagen (2022b) och Valforskningsprogrammet (2020a). Kommentar: För beräkningar av måtten, se 3.2.1 och 3.2.3.