

# DIN BOSTADSFASAD ÄR NÅGON ANNANS VISUELLA UPPLEVELSE

En metodutveckling för hur allmänhetens visuella  
upplevelser kan ingå i bygglovsprocessen



Sandra Pettersson

Uppsats för avläggande av filosofie kandidatexamen med huvudområdet kulturvård med  
inriktning mot bebyggelseantikvarisk verksamhet

2023, 180 hp

Grundnivå

2023:29



DIN BOSTADSFASAD ÄR NÅGON ANNANS VISUELLA UPPLEVELSE  
En metodutveckling för hur allmänhetens visuella upplevelser kan ingå i  
bygglovsprocessen

Sandra Pettersson

Handledare: Johanna Lange

Examensarbete 15 hp  
Bebyggelseantikvariskt program, 180 hp



UNIVERSITY OF GOTHENBURG  
Department of Conservation  
P.O. Box 130  
SE-405 30 Göteborg, Sweden

<http://www.conservation.gu.se>

Fax +46 31 786 4703  
Tel +46 31 786 0000

Program in Integrated Conservation of Built Environments  
Graduating thesis, BA/Sc, 2023

By: Sandra Pettersson  
Mentor: Johanna Lange

YOUR RESIDENTIAL FACADE IS SOMEONE ELSE'S VISUAL EXPERIENCE - A method development for how the public's visual experiences can be included in the building permit process

## **ABSTRACT**

The aim of this bachelor's thesis is to develop a method that includes the public's visual experiences which are usually neglected in the planning permission process. A residential facade is someone else's visual experiences and in the meeting between people and a residential facade consists of different relationships that develop emotions and memories.

When a property owner allows their residential building to undergo a change, and when visible change eventually begins to be seen in the public space, people in the surroundings can notice the architectural and aesthetic change that the residential building receives. Therefore, this method development has focused on visual experiences caused by changes carried out on a residential building.

In a survey carried out in this method development, has shown that there are different approaches to how changes should be adapted in an existing residential area. Some believe that the whole is important and above all adaptation of color scheme, while others believe that a property owner should have greater freedom without regulation as in a detailed plan.

Title in original language: DIN BOSTADSFASAD ÄR NÅGON ANNANS VISUELLA UPPLEVELSE - En metodutveckling för hur allmänhetens visuella upplevelser kan ingå i bygglovsprocessen

Language of text: Swedish

Number of pages: 58

Keywords: residential facade, aesthetic preferences, architecture, people's experiences

ISSN 1101-3303  
2023:29



## **Förord**

Tack till min sambo Tobias, min familj, mina vänner och klasskamrater för att ni stöttar och ger mig energi under min studietid. Utan er hade denna kandidatuppsats och många andra skolmoment inte varit möjlig att genomföra.

Tack till Johanna Lange för inspirerande samtal under kandidatuppsatsen och tack Susanne Fredholm för att du alltid ställer upp på oss studenter när vi behöver extra stöttning.





# Innehållsförteckning

<b>Inledning.....</b>	<b>5</b>
Bakgrund .....	5
Problemformulering .....	6
Syfte .....	7
Frågeställningar .....	7
Avgränsningar .....	7
Disposition .....	7
Begreppsförklaring.....	8
Teoretisk referensram.....	8
<i>Komplexiteten med att visuellt uppleva föremål, arkitektur och estetik.....</i>	8
<i>Komplexiteten mellan människors relationer till föremål, byggnader och platser.....</i>	9
Metod .....	10
Tidigare forskning .....	12
<i>Allmänhetens syn på förändringar av städer .....</i>	12
<i>Människors upplevelser av en byggnads estetiska kvaliteter .....</i>	12
<i>Delaktighet vid bevarandet av kulturmiljöer.....</i>	13
<i>Konflikter i kulturmiljöns bevarandeprocesser.....</i>	14
<i>Metodutveckling av kulturmiljöer.....</i>	15
<b>Metodutveckling – Framtagandet av underlag .....</b>	<b>17</b>
Fallstudieområde - Gamla Hjärsta.....	17
Metodutvecklingen i stora huvuddrag .....	17
Arbetsprocess steg 1: Framtagandet av generella och enskilda arkitektoniska karaktärsdrag .....	18
<i>Bostadsområdets generella karaktärsdrag.....</i>	18
<i>Bostadshusens enskilda karaktärsdrag .....</i>	20
<i>Den dominerande arkitekturen i bostadsområdet .....</i>	21
Arbetsprocess steg 2: Framtagandet av en statistisk byggnad för bostadsområdet .....	21
<i>Uppritning av den statistiska byggnaden i AutoCad.....</i>	21
<i>Färgsättning av den statistiska byggnaden i Affinity Photo.....</i>	22
Arbetsprocess steg 3: Framtagandet av en webbenkät och analys .....	22
<i>Analys av webbenkät .....</i>	22
<b>Metodutvecklingens resultat .....</b>	<b>26</b>
Hur kan ett anonymiserat bedömningsunderlag tas fram? .....	27
Vad ger undersökningen för resultat?.....	27
<b>Diskussion och slutsats .....</b>	<b>28</b>
Min förförståelse för fallstudieområdet.....	28
Allmänhetens upplevelser för den statistiska byggnaden.....	28

Framtagandet av en metod genom arbetsprocesser .....	32
Blev metoden såsom den var tänkt? .....	32
Metodens utvecklingspotential .....	33
Slutsats .....	34
<b>Sammanfattning.....</b>	<b>36</b>
<b>Referenslista .....</b>	<b>37</b>
Tryckta källor .....	37
Elektroniska källor .....	37
<b>Figurförteckning.....</b>	<b>41</b>
<b>Bilaga 1 - Boverkets checklista för karaktärisering .....</b>	<b>42</b>
<b>Bilaga 2 - Enkätundersökning.....</b>	<b>43</b>



# Inledning

Denna kandidatuppsats skrivs under våren 2023, och är ett avslutande moment för det bebyggelseantikvariska programmet som ges vid institutionen för Kulturvård, Göteborgs universitet. Följande kandidatuppsats är en metodutveckling för hur allmänhetens visuella upplevelser kan ingå i bygglovsprocessen. Upplevelser avser i denna kandidatuppsats med det som är visuellt och synligt, som i förlängningen påverkar individers sätt att känna eller tänka.

## Bakgrund

Alla människor har olika relationer till byggnader, platser och den byggda miljön. Vilken typ av relation en människa har, är komplex att beskriva och förklara. Eftersom den omgivande miljön är mer än bara en plats, belyser Sim (2022, s.11-13), det är en känsla. Alla mänskliga miljöer är sammankopplade med olika relationer, exempelvis relationen mellan människor och grannar, byggnader eller platser. Sims menar fortsättningsvis att regelbundna möten med den omgivande miljön är betydelsefulla för människor, vilket över tid ökar människors insikt av tillgivenhet för exempelvis en viss specifik plats. För att förstå den byggda miljön menar Eriksson (2001, s.9) att det är viktigt att utgå från helheten, eftersom det finns ett beroende mellan alla ingående delar i den byggda miljön.

Att uppleva något visuellt är komplext, som dels påverkas av individuella aspekter, dels att den byggda miljön i sig är en komplex bebyggelsestruktur som samexisterar med naturen och sociala strukturer. En visuell upplevelse framträder i mötet mellan människan och exempelvis en byggnadsfasad, där människor upplever byggnadens arkitektur och estetisk visuellt. Att uppleva något handlar om att människor måste se, och vad som ses, styrs av människors personliga identiteter, erfarenheter, preferenser, känslor och minne. Byggnader är och blir en del av vår omgivning, samtidigt som byggnader förändras med oss människor och vi med dem (Cornell 1949, s.23). En bostadsfasad kallas för husets ansikte, menar Sjöström Larsson & Wergeni-Wasber (2022, s.6). Dess form, uttryck och proportioner tillhör det arkitektoniska språket, vilket inte är verbalt utan endast visuellt. Utformningen av en byggnad med sina detaljer, medverkar till en samhällsuppfattning för människor och även en känsla för hur människan vill leva i samhället. Dessa aspekter blir avgörande för hur människor vill bo och leva, vilket påverkar hur varsamma människor är mot sin omgivning.

Förändringar på ett bostadshus påverkar inte bara fastighetsägarens användning, utan även dess omgivning och grannskap. En fasad består av 100% detaljer och vid en renovering blir ännu detta tydligare, belyser Sjöström Larsson & Wergeni-Wasberg (2022, s.6). Som exempel ett fönsterbyte kan leda till att en byggnad antingen upplevs inbjudande eller inte, vilket blir avgörande för hur byggnaden upplevs av allmänheten. Lindvall & Myrman (2001, s.5) lyfter fram att arkitektur ses som en demokratisk rättighet, därför bör alla människor ges möjlighet till att vara med och påverka hur vår omgivning ser ut. Vi människor ska erhålla rätten till att få leva i miljöer som är utformade med omsorg och omtanke, samtidigt som miljöerna respekterar alla människors olika krav på skönhet och god funktion. Människan ska få känna stolthet över sin omgivning, och samtidigt ges möjlighet att utveckla en egen identitet i relation till sin livssituation, detta är grundläggande behov för människors välbefinnande (Lindvall & Myrman, 2001, s.7). Det finns dock olika synsätt på förändringar som sker i bebyggelsen, där vissa människor uppskattar snabba förändringar medan andra inte.

Idag finns ett behov av att hitta en gemensam nämnare för vårt byggande som skapar sammanhängande miljöer, som inte vidareutvecklar kaotiska villastäder, menar Sjöström (2014, s.84-85). Exempelvis, egnahemsområdet Enskede från 1920-talet i Stockholm, placerade alla byggnader efter en lång gata och från början var alla bostadshusen identiska. Idag går det inte att se att bostadshusen har varit identiska, husen har bytt karaktär, färg, byggts om och samtidigt som grönskan i bostadsområdet har växt upp. Förvaltningen av en byggnad är betydelsefull och enhetlig bebyggelse är inte en dålig start för en god miljö. Svårigheten med enhetlig är när bebyggelse ska tillfredsställa skiftande drömmar som inte tar hänsyn till sammanhanget eller helheten.

## Problemformulering

Innan visuella förändring på ett bostadshus blir synliga i den omgivande miljön, genomförs gestaltningsprocessen av en fastighetsägare, utan insyn och delaktighet från allmänheten. Flertalet förändringar på fastigheten kräver bygglov av kommunen innan åtgärder får genomföras. När en fastighetsägare väl söker bygglov, granskas inkommande handlingar av en bygglovshandläggare utifrån fastighetens förutsättningar. Beroende på hur bygglovet är utformat och var fastigheten är belägen, ser prövningsprocessen olika ut för fastigheter. I vissa fall behövs andra aktörer involveras såsom experter och övriga aktörer. För att beakta kulturmiljövärden på en plats, har bygglovshandläggare olika underlag som indikerar på hur hänsyn kan tas. Detta är under förutsättningen att kännedom finns för vilka kulturmiljövärden en plats har. Om kännedom inte finns om en byggnad eller en plats kulturmiljövärden kan bygglovet remitteras till experter, vanligtvis ett museum, som inkommer med ett utlåtande om sökt åtgärd. Övriga aktörer är bland annat utvalda grannar som bygglovshandläggare anser vara berörd av sökt åtgärd, mestadels är det angränsande fastigheter till den sökta fastigheten som erhåller grannhör. Avsikten med ett grannhör är att grannar ska ges möjlighet att yttra sig över föreslagen åtgärd, vilket kan vara visuella synpunkter på en byggnadsutformning. Samtliga synpunkter ska beaktas och ligger till grund för bygglovsbeslutet. Sims (2022, s.11) menar att vara granne är inte alltid lätt, då alla människor har olika perspektiv, behov, beteenden och värderingar. Som granne kan det även upplevas vara svårt att uttrycka sig om en sökt åtgärd visuellt tillfredsställs ens individuella förhoppningar om vad som anses vara lämpligt på ett bostadshus i ett bostadsområde.

Såsom bygglovsprocessen är utformad idag, beaktas inte grannar ur ett bredare perspektiv. Det saknas därmed en metod för hur allmänhetens visuella upplevelser kan inkluderas i bygglovsprocessen. Denna kandidatuppsats är ett försök att ta fram en metodutveckling, som inkluderar allmänhetens visuella upplevelser i bygglovsprocessen.

Bebyggelseantikvarie Paul Hansson belyser just detta fenomen, om att det både finns brister och behov av metodutveckling inom kulturmiljöområdet (RAÄ, 2015b). Hansson belyser att skälen till detta är för att metoderna som finns idag är utformade för att ge kunskapsinhämtning och saknar därmed en operativ inriktning. Medan Lindvall & Myrman (2001, s.7) tar vid och belyser att det även finns en önskan om att människor ska få möjlighet att påverka i förändringsprocesser. Detta gäller främst i miljöer som människor har sin identitet kopplat till och därför är det viktigt att utveckla ett deltagande, som öppnar upp möjligheter för människor att kunna påverka sitt liv. Lindvall & Myrman menar att detta är en demokratisk rättighet.

För att främja positiva visuella upplevelser och trivsel i våra vardagsmiljöer belyser Boverket (2019, 2023a, 2023b) att det ska uppnås genom riktlinjer såsom miljö kvalitetsmålet *God bebyggd miljö*, regeringspropositionen *Politik för gestaltad livsmiljö* och tillämpning av

metoder som tydliggöra kulturvärden. Tillsammans ska detta generera en mer omsorgsfull gestaltning av bebyggelsemiljöer, som genomsyrar ett helhetsperspektiv (Prop. 2017/18:110).

## Syfte

Syftet med denna kandidatuppsats är att utveckla en ny metod som kan vara behjälplig i en bygglovsprocess som avser förändringar i ett karaktärsriktigt homogent bostadsområde, med fokus på hur allmänhetens visuella upplevelser kan ingå i bygglovsprocessen.

## Frågeställningar

Följande frågeställningar kommer behandlas i denna kandidatuppsats:

1. Vilka steg behöver genomföras för att ta fram en enkät som undersöker människors visuella upplevelser av förändringar i ett bostadsområde?
2. Hur kan ett anonymiserat bedömningsunderlag tas fram?
3. Vad ger undersökningen för resultat?

## Avgränsningar

Denna kandidatuppsats tar avstamp från miljö kvalitetsmålet, god bebyggd miljö, propositionen politik för gestaltad livsmiljö och plan- och bygglagen, därmed kommer dessa inte att ingå i kandidatuppsatsen. Vidare kommer inte stadsutveckling, bostadsbyggandet, bostads- och byggforskning eller arkitekturhistoria behandlas i kandidatuppsatsen.

Fallstudien i denna kandidatuppsats är begränsad till att endast undersöka en utvald del av ett bostadsområde i Örebro, där fokus är bostadshusens exteriör. För att bearbeta fram ett bedömningsunderlag till en metod har delar av Boverkets checklista för karaktärisering som metod tillämpats med följande utvalda temaområden: *bebyggelsen*, *byggnaden* samt *material och kulör*. Under varje temaområde finns angivna underparametrar, där totalt 17 parametrar har valts ut. För att karaktäriseringen inte ska bli för detaljerad har tillbyggnader, frontespiser, takkupor, farstukvistar, balkonger, entrétrappor, entrétak, material, färgnyanser, räcken, hängrännor och stuprör exkluderats.

Platsobservationer som genomförts i samband med karaktäriseringen har genomförts från gatan för att inte olovligt beträda privata fastigheter. Därmed har inte taklutning, byggnadshöjd eller byggnadsform undersökts.

Webbenkäten som ingår i metodutveckling är begränsad till allmänheten och medlemmar i den slutna Facebookgruppen ”*Vi som bor i Gamla Hjärsta*”.

## Disposition

Kandidatuppsatsen inledande kapitel beskriver arbetets bakgrund, problemformulering, syfte, frågeställningarna, avgränsningar, teoretisk referensram, metod och tidigare forskning. I det andra kapitlet avser framtagandet av en ny metod för hur allmänhetens visuella upplevelser kan ingå i en bygglovsprocess. Metodutvecklingen i denna kandidatuppsats är genomförd genom tre olika arbetsprocesser med underliggande delmoment. I det tredje kapitlet görs en sammanställning av frågeställningarna som analyserar metodutvecklingens resultat. I det fjärde kapitlet diskuteras resultatet av metodutvecklingen kopplat till det teoretiska ramverket, samt vilka slutsatser som metoden har och vad som behövs förbättras.

## Begreppsförklaring

Allmänheten	Allmänheten i denna kandidatuppsats menas med alla boenden i ett specifikt bostadsområde. I webbenkäten kommer allmänheten att benämnas som boenden.
Bostadsfasad	Avser hela bostadshusets exteriör, även grund och tak.
Kulturvärde	<i>”Kulturvärde är en sammanfattande benämning för vad som i den fysiska miljön bedöms som värdefullt ur kulturhistoriskt, estetiskt och socialt hänseende”</i> (Boverket, 2022).
Kulturmiljöer	Kulturmiljöer är något som finns överallt och avser <i>”hela den av människan påverkade fysiska miljön”</i> som i sin tur har påverkats av mänskliga aktiviteter eller verksamheter (RAÄ, 2021).
Upplevelser	Avser det visuella som människor kan se med egna ögon, vilket i förlängningen påverkar individers sätt att känna eller tänka.

## Teoretisk referensram

I denna kandidatuppsats tillämpas en induktiv forskningsstrategi, där syftet med arbetet är att utforska hur människor upplever förändringar. Fördelen med den induktiva forskningsstrategin är att undersökningens upplägg genererar att datakällor och datainsamlingsmetoder kan varvas i en så kallad triangulering (Patel & Davidson, 2019, s.55). Genom att arbeta med tolkning är avsikten att erhålla en djupare förståelse till lokala fenomen och företeelser. Det vetenskapliga förhållningssättet är fenomenologin, vilket fokuserar på att studera uppfattningar (Patel & Davidson, 2019, s.37-38). När människor uppfattar ett fenomen skapas en relation mellan individen och omvärlden. Att uppfatta något handlar om att skapa en mening, detta är ett grundläggande sätt som hjälper till att förstå hur omvärlden gestaltas av individer.

Inom olika vetenskapliga discipliner förekommer att olika teorier har ett förklaringsvärde, vilket innebär att teorier beskriver eller förklarar fenomen olika och därmed konkurrerar mot varandra (Patel & Davidson (2019, s.25). För att förhindra detta tillämpas istället ett teoretiskt ramverk, där teorierna skrivs fram sida vid sida. Fenomenet att uppleva något visuellt behöver beskrivas och förklaras ur ett bredare perspektiv, som belyser dess komplexitet, men även dess sambanden som finns mellan människor, byggnader, platser och den byggda miljön.

### **Komplexiteten med att visuellt uppleva föremål, arkitektur och estetik**

Alla former av visuella upplevelser är komplexa, och alla människor har olika relationer till föremål, byggnader och platser, vilket gör att alla människor reagerar olika på föremål, byggnader och platser. Reaktionerna som uppkommer påverkas av visuella upplevelser, exempelvis en byggnadsfasads arkitektur och estetik, kan frambringa positiva eller negativa känsloupplevelser för en betraktare. För att förstå människors olika relationer och reaktioner,

måste vi först förstå sambanden som finns när människor visuellt upplever föremål, byggnader och platser.

Att visuellt uppleva något, skapa minnen och känslor börjar enligt Merleau-Ponty (1997, s.14) med att se. Att se är ett betraktande som görs med hjälp av olika iakttagelser, även om det som betraktas är synligt eller dolt. Ett betraktande ska inte endast vara ytligt, utan syftet är att betraktaren ska forceras in i ett föremål. Beroende på vad som ses så styrs det av olika inneboende faktorer som varierar mellan olika människor. Människans syn är en dubbelsidig akt, vilket betyder att alla föremål har en inre horisont och en relation med omgivande föremål, därför är det viktigt att omgivande föremål bildar en horisont. Den dubbelsidiga akten beskriver Merleau-Ponty (1997, s.14) som när ett landskap betraktas fokuserar blicken ut mot ett utkast av ett landskap, där andra föremål i blicken förskjuts åt sidan men upphör inte att existera. Det är individen som förfogar över föremålets horisonter, och genom horisonterna säkerställs identiteten för föremål. Att se sker genom olika synvinklar, där varje föremål fungerar som en spegel för andra föremål, beskriver Merleau-Ponty (1997, s.15). Som exempel, kan betraktandet av en byggnad inte bli fulländad förrän det syns från alla håll.

Utöver att se finns andra faktorer som påverkar människors visuella upplevelser, där Cornell (1949, s.17) menar att uppfostran påverkar uppfattningarna av ting. Ett tingen innehåll och mening uppfattas hastigt av våra sinnen, vilka fungerar som ett förmedlande instrument som människan ofta åsidosätter. Cornell menar på att det första intrycket faller direkt på tanken (Cornell, 1949, s.16). När en företeelse uppkommer i vår omgivning erhåller vi känslor, dessa kan antingen vara svaga, starka eller blandade. Människor uppfattar tingens betydelse och mening genom tankeprocessen och därigenom skapas en personlig känsla för tinget. Känslan bestämmer föremålet och vår uppmärksamhet, medan våra egna erfarenheter bestämmer hur mötet med föremålet ska förankras med tidigare liknande föremål (Cornell, 1949, s.17). För att förstå arkitekturen styrs det av människors individuella vägval som påverkas av erfarenheter, intressen och tycken (Cornell, 1996, s. 25).

Begreppet estetik har fått en förändrad innebörd över tid, och idag ses estetik som ett instrument för hur samhällssituationer kan hanteras (Melberg, 2007, s.230-231). Estetiken har därmed blivit betydelsefull för hela det sociala livet, allt från mat, hem och konsumtion. Estetik ses som en betingelse, och den estetiska upplevelsen manifesterar allt som våra sinnen registrerar. Att uppleva något leder till att något blir närvarande, när vi är närvarande, stannar tiden. Den estetiska åskådningen uppkommer när vi tillåter oss att stanna upp och vara i nuet.

### **Komplexiteten mellan människors relationer till föremål, byggnader och platser**

Precis som den komplexa relationen och reaktionen som förekommer när människor visuellt upplever föremål, arkitektur och estetik förekommer även mellan relationen som människor har mellan föremål, byggnader och platser. För att kunna uppleva den bebyggda miljön visuellt menar Sternudd (2007, s. 104) att det är viktigt att kunna relatera till stadens intryck och för att kunna relatera handlar det om personliga referenser och erfarenheter

Byggnader är identitetsskapande och ingår i olika relationer (Holmgren & Svensson, 1994, s.132). En byggnad kan antingen ingå i en helhet, vara en del av en helhet eller vara en helhet i sig själv. Byggnader och platser skapar rumsliga miljöer och har en ständig närvaro som påverkar människor i vardagsliv, exempelvis rörelsemönster, minnen och känslor. Mellan de materiella och immateriella sker ett utbyte, där relationer utvecklas genom att människor vistas i miljöer. Människors olika visuella upplevelser styrs inte av något rätt eller fel, utan handlar om hur människor kan skapa sin plats i olika miljöer (Merleau-Ponty, 1997, s.14).



Människor som försöker förstå arkitektur genom ensidiga avseenden missförstår oftast arkitekturen, då endast små fragment eller vissa sidor av arkitekturen synliggörs menar Cornell (1949, s.16). Fortsättningsvis menar Cornell att när egenskaperna som ligger till grund för att förstå visuell skönhet ska bli de också ofta missförstådda, eftersom det inte ses ur en helhets synpunkt, utan ses snarare som fragment eller detaljer. Det Cornell försöker belysa är att om kännedom inte finns om helheten, blir det således omöjligt att förstå alla ingående delar, därför ska helheten betraktas genom den synvinkel som möjliggör ett helhetsgrepp. Eftersom arkitektur uppfattas från alla synsätt som sker samtidigt, medan detaljer uppfattas medvetet eller omedvetet.

Att betrakta en byggnad görs genom olika sekvenser genom sinnet, tankarna och känslorna samtidigt som tingets omgivning lokaliseras exempelvis ytor, volymer, färger och andra egenskaper hos tinget såsom skrovlighet, rörelser eller tyngd (Cornell, 1949, s.16). När en byggnad studeras, ska de egenskaper som påträffas aldrig skiljas från varandra, utan tillsammans skapar de en uppplöst enhet. Om enstaka egenskaper studeras kan det ses som isolerat för en kort stund. Cornell menar att vissa egenskaper kan inte anses vara viktigare än andra, eftersom det strider mot uppfattningen av en byggnad som en helhet.

Forskning har försökt påvisa att det finns relationer mellan platsers stabilitet (*stabilitas loci*) och den mänskliga identiteten (Norberg-Schuls, 1979, s.37). Den individuella och sociala identiteten är långsamma processer för människan, och dessa kan inte utvecklas om miljör ingår i en ständig förändring. I förlängningen kan det leda till ett mänskligt utanförskap, som orsakats av att moderna miljöer inte skapar förutsättningar för människor att kunna orientera eller identifiera sig i en miljö. För att respektera en plats *genius loci* måste sociala, ekonomiska, kulturella och politiska aspekter åskådliggöras så en plats inte mister sin identitet. När det gäller kulturmiljöer är det viktigt att människan är i centrum för frågor som handlar om bevarande, användning och utveckling (Boverket, 2019). Miljöer som är ”allmänt uppskattade” ses som ett tillräckligt skäl till värnandet av en miljö (Boverket, 2021a).

## Metod

Denna kandidatuppsats arbetsmaterial består av en fallstudie för insamling av data och en webbenkät. Framtagandet av denna metod bygger på ett anonymiserat bedömningsunderlag som är en webbenkät. Forskningsmetoden i denna kandidatuppsats är både kvalitativ och kvantitativ. Den kvantitativa metoden fokuserar på datainsamling om arkitektoniska karaktärsdrag. Medan den kvalitativa metoden fokuserar på insamling av mjuk data genom en webbenkät, vars syftet är att skapa en förståelse för människors upplevelser som kan analyseras och tolkas (Patel & Davidson, 2019, s.53).

Fallstudien i denna kandidatuppsats är genomförd i en utvald del av bostadsområde Gamla Hjärsta i Örebro kommun. Val av fallstudieområde är gjort utifrån bostadsområdet beskaffenhet, dock är detta en metodutveckling så val av fallstudieområde utgör inte en väsentlig del av kandidatuppsatsen. Utan intentionen med fallstudien är att samla in data för att hitta bostädernas dominerande arkitektoniska karaktärsdrag i bostadsområdet. I fallstudien har totalt 134 bostadshus studerats. Allt insamlat material har sammanställts i ett Excel-dokument, för att kunna beräkna det mest förekommande arkitektoniska karaktärsdrag för bostadshus i bostadsområdet.

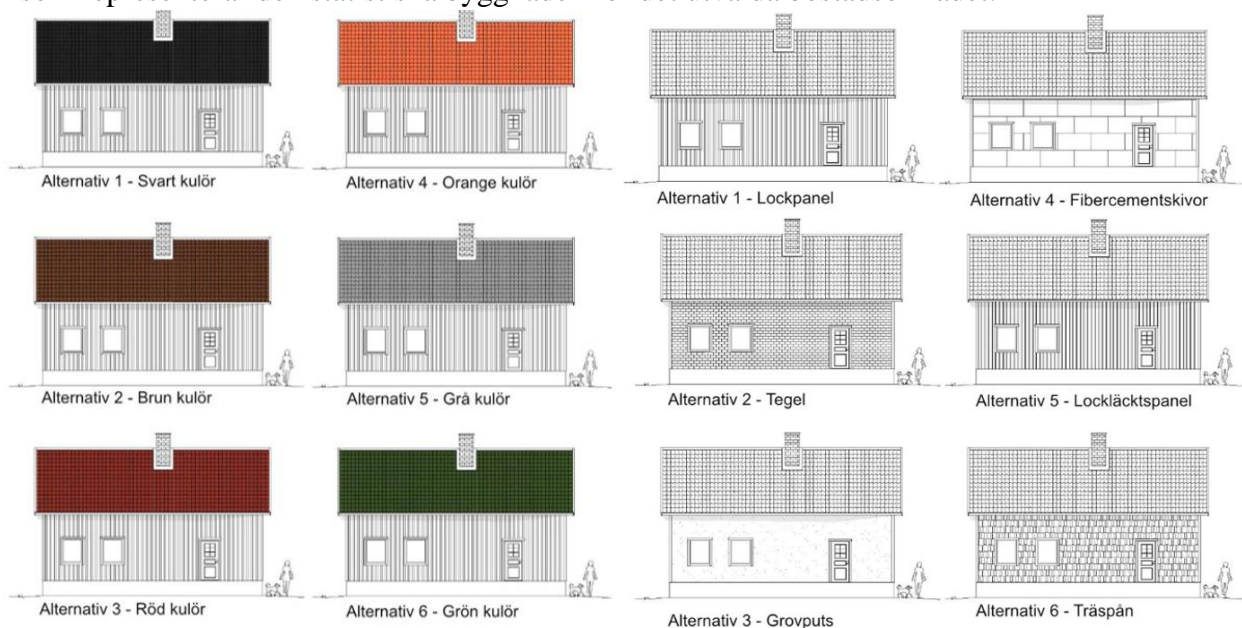
Platsobservationerna som genomfört i fallstudien är så kallade strukturerade observationer med ett specifikt observationsschema (Patel & Davidson, 2019, s.120). För att ta fram en ny metod

för hur allmänhetens visuella upplevelser kan ingå i bygglovsprocessen har platsobservationer genomförts med hjälp av metoden *”Boverkets checklista för karaktärisering”* tillämpas i denna kandidatuppsats. Avsikten med att inkludera Boverkets checklista för karaktärisering som metod är för att finna områdets väsentliga karaktärsdrag, och inte genomföra en detaljerad beskrivning över utvalt fallstudieområde. För att samla in bebyggelsens karaktärsdrag görs det med hjälp av olika temaområden med underliggande parametrar (Boverket, 2021b). För att ta del av checklistan, se bilaga 1.

Utvecklingen av metoden är uppbyggd av olika arbetsprocesser. Arbetsmaterialet som erhöles i fallstudiens datainsamling ligger till grund för framtagandet av bostadsområdets dominerande arkitektoniska karaktärsdrag. Dessa karaktärsdrag omsätts sedan till en statistisk byggnad som ritas upp i AutoCad och färgsätts i Affinity Photo.

Den statistiska byggnaden ligger till grund för utvecklandet av en webbenkät, och det är webbenkäten som redovisar metodutvecklingen resultat. Målet var att samla in allmänhetens visuella upplevelser, genom att göra någon form av förändring på den statistiska byggnaden. Där respondenter fick uttrycka sig om förändringarna passade in i bostadsområdet eller inte. Att undersöka människors upplevelser är ett abstrakt fenomen som inte är påtagliga och det går inte att titta på de upplevelserna för att bestämma vad det är för något menar Patel & Davidsson (2019, s.129). För att kunna studera visuella upplevelser kompletterades webbenkäten med en öppen fråga där respondenter själva kan beskriva fritt med egna ord.

Webbenkäten har besvarats av 14 respondenter, och att delta i undersökningen är anonymt och följer den forskningsetiska praxis som Vetenskapsrådet har utvecklat (Patel & Davidsson, 2019, s.83-84). Respondenterna som erbjuds delta i webbenkäten är begränsad till allmänheten, som bor i bostadsområdet Gamla Hjärsta. Publicering av webbenkäten görs i den slutna Facebookgrupp *”Vi som bor i Gamla Hjärsta”*. För att ta del av webbenkäten, se bilaga 2. Webbenkäten är framtagen genom ett Google formulär, med totalt 13 frågor och är uppdelad i fem olika temaområden: *Område och dess statistiska byggnad, färgsättning, material, detaljer och övrigt*. Av alla svarsalternativen i webbenkäten är det alltid alternativ 1 i frågorna 1 till 12 som representerar den statistiska byggnaden för det utvalda bostadsområdet.



Figur 1-2: Urval av bilder från webbenkäten utan frågeställningar.

## Tidigare forskning

Byggnader förändras ständigt vilket kan antingen orsakats av naturliga och fysiska nedbrytningsprocesser eller av mänskliga ingrepp som är antingen medvetna eller omedvetna (Edman, 2001, s.60). När byggnader förändras erhåller byggnaden en ny innebörd.

### **Allmänhetens syn på förändringar av städer**

I tidigare forskning tyder det på att bevarandet av städer, bostadsområden och byggnader spelar en viktig roll i samhällsplaneringen. För att förstå vår omgivning belyser Ghomeshi & Jusan (2013, s.952) att människors sinnen och visuella företeelser påverkar en miljöuppfattning och i sin tur dess utvärdering. När någon planerar för förbättringar i samhället är det viktigt att veta hur allmänheten utvärderar deras bild av staden menar Nasar (1990, s.41). Om allmänheten ska uppskatta visuella förbättringar i städer är det dels viktigt att allmänheten uppmärksammas, dels viktigt att ta reda på hur vanliga människor reagerar på visuella former. I en forskningsstudie från Knoxville och Chattanooga, Tennessee, USA har en studie genomförts där allmänheten intervjuades. I studien skulle respondenterna specificera vilka områden som de gillade respektive ogillade visuellt samt beskriva fysiska egenskaper som de grundade sin utvärdering på. Utifrån respondenternas svar av stadsstrukturen och dess upplevelser kunde fem önskvärda egenskaper fastslås, såsom naturlighet, underhåll, öppenhet, ordning och historisk betydelse. Resultatet av undersökningen sammanställdes sedan i en gemensam karta, vilket användes som underlag i planeringsstrategier.

### **Människors upplevelser av en byggnads estetiska kvaliteter**

En bostadsfasad kan underlätta kontakten mellan människor, och som i sin tur genererar upplevelser användningen och vid ett betraktande (Ekholm, 1987, s.12). Det finns ett beroende mellan den fysiska miljöns utformning och den moderna stadens utbredning, där människan påverkas av yttre förändringar samtidigt som människan blir ett objekt för sina egna handlingar och upplevelser. Om det förekommer fula eller vackra byggnader i en stadsmiljö påverkar det människors upplevelse, en miljö som är estetiskt tilltalande väcker positiva känslor medan en oestetisk miljö upplevs osäker (Sternudd, 2007, s. 104-105). Inom forskningen belyser Sternudd att det konstaterats att estetiska värderingar av en bebyggelse skiljer sig ofta mellan lekmän och experter inom arkitektur och planering. Människors kulturella bakgrunder påverkar våra estetiska preferenser vilket i sin tur påverkar vår estetiska värdering (Stenrudd, 2007, s.124). I Stenrudd (2007, s.137) forskningsstudie synliggörs att människor uppskattar småskalig bebyggelse som är rik på grönska och där bostadshusen ska ha historisk anknytning och där ny bebyggelse ska följa det traditionella formspråket som en miljö har. Den nyskapande arkitektur inhämtas helst från offentliga byggnader. När det gäller estetiska värderingarna finns det klyftor mellan de som gestaltar arkitektur och med dem som använder och lever i miljöerna. I en annan forskningsstudie av Coeterier (2002, s.116) värderas estetiska värden högt, och estetiska upplevelser är återkommande, vilket sker varje gång en byggnad betraktas. Om en byggnad är ful eller saknar ett allmänt värde kan den enligt lekmän rivas. Lekmän ansåg även att en byggnads omgivning spelar en stor roll, desto större tidsenlig bebyggelse i omgivningen, värderas byggnaden högre (Coeterier, 2002, s.121).

I en forskningsstudie som handlar om relationer mellan en byggnads fasad som ett visuellt element och människors preferenser (Sadeghifar m.fl., 2019, s.445). Resultatet av studien visar att en fasad har en betydande roll när det gäller användarens uppfattning om en byggnad eller stadsrum, och även en betydande roll för visuella kvaliteter i ett område. Genom en enkätundersökning visar det sig att det finns tre positiva variabler för att uppleva en fasad såsom

form, färg och proportioner. Den mest betydelsefulla variabeln som står närmast människors preferenser är färg. I en annan forskningsstudie belyser Azemati m.fl., (2020, s.1) att symmetri är en viktig visuell egenskap för människor när fasader studeras. Studien visar på att det finns också en betydande skillnad mellan experter och lekmän. Mellan arkitekter och lekmän gällande estetiska preferenser vid en fasadutformning skulle lekmän identifierade vad de gillade respektive ogillade med fasaden (Ghomeshi, 2020, s.12). Resultatet visar på att lekmän hade svårt att göra en slutgiltig bedömning för att erhålla en bra estetisk design (Ghomeshi, 2020, s.24). I en annan forskningsstudie som handlar om identifiering av olika kognitiva egenskaper som förekommer mellan arkitekter och lekmän har det synliggjort att människor har olika estetiska preferenser (Ghomeshi & Jusan, 2013, s.952). När det gäller människors preferensramar har alla olika inställning som handlar om vad som är arkitektoniskt eller estetiskt tilltalande. Estetiska preferenser är individuella, vilket skapar problem när en byggnad ska utformas. När en fasadutformning görs av en byggnad är de estetiska bedömningar som en fastighetsägare i grunden ens personlig koppling, då det handlar om användarnöjdheten hos en byggnad. Genom att förstå skillnaden mellan olika aktörers preferenser kan det i förlängningen leda till en bättre användartillfredsställelse och generera en bättre hållbar miljö (Ghomeshi & Jusan, 2013, s.964).

Inom forskningen har det framkommit olika resultat, om vad människor i den befintliga miljön upplever som tilltalande. Byggnader som en företeelse kan inte prata utan kan ses som en källa för kulturella uttryck medan en byggnads yttre material kan förstås (Jönsson, 2017, s.73-74). Det är genom arkitektur som byggnader erhåller sin fysiska form, som genererar minnen och förhoppningar. En byggnad ingår i en större kontext och när en byggnad studeras ska den inte endast ses som något läsbart utan även som en plats. För att studera det moderna livet är det viktigt att inkludera de platser som livet till största delen utspelas, exempelvis åskådliggör en villas förväntningar, längtan och förhoppningar (Jönsson, 2017, s.75).

### **Delaktighet vid bevarandet av kulturmiljöer**

Tidigare forskning visar att lokalbefolkningen uppskattar bevarande av byggnader samtidigt som det finns en önskan att kontinuerligt delta i planeringsprocesser (Var & Kobayashi, 2019, s.72). Våra bostadshus spelar en viktig roll i det kulturella arvet och den lokala identiteten där olika generationer representerar samhället utifrån olika egenskaper såsom socioekonomiska och kulturella. När deltagarna deltar i dialog med professionella finns det ett tydligt behov av ett gemensamt språk när det gäller att fånga lekmännens egenskaper såsom hur de ser på arkitektur och estetik (Holmgren & Svensson, 2001, s.2).

Att planera i fysiska miljöer, är ofta i konflikt med andra aktörer, eftersom samhällsplaneringen berörs av flera aktörer utöver kulturmiljövårdens, där ibland enskilda fastighetsägare (Olsson, 2003, s.15-16). Varje aktör representerar sitt intresse och gör anspråk på den fysiska miljön, dock kan olika aktörers intressen antingen sammanfalla med varandra eller hamna i konflikt. Den fysiska miljön är identitetsskapande för människor, detta behöver inte vara uttalat eller tydligt, utan varje människas identitet påverkas genom att vistas i sin närmiljö. Alla människor i sin livssituation gör anspråk på den gemensamma fysiska miljön olika, vilket också påverkar hur människor värdesätter den fysiska miljön (Olsson, 2003, s.15-16).

Att involvera lekmännens perspektiv är viktigt eftersom de är användare av offentliga utrymmen, och målet med städer är att tillgodose människors upplevelser av en stad (Zamanifard m.fl., 2019, s.360). Allmänhetens engagemang i planeringsprocesser bör ses som nyckeln för att uppnå en användarcentrerad offentlig plats. Om en urban identitet ska skapas i

ett mångkulturellt samhälle, bör invånare ges möjlighet att delta aktivt i den rumsliga utvecklingsprocessen (Salama & Wiedmann, 2016). Den urbana identiteten är en viktig beståndsdel i processen om att skapa levande miljöer som ingår i föränderliga sammanhang. I tidigare forskningen har estetiska värden uppmärksammats ur ett bottom-up perspektiv, exempelvis har detta skett i Kalifornien, Danmark och Nederländerna. I San Gabriel Valley har befintliga bostadsområden genomgått förändring sedan 1970-talet, där bostadsområden håller på att omformas (Lawrence-Zúñiga, 2015, s.120-121). Detta har mött motstånd av urinvånare, eftersom de anser att ökandet av immigranter har lett till nya arkitektoniska former och element har tillkommit i den byggda miljön. Dessa avviker från den traditionella estetiken och platskänslan som finns i bostadsområdet. Urinvånarna i samhällen kände sig hotade av ombyggnationer och deras klagomål ledde till att estetiska egenskaper reglerades i form av skydd för egendomens värde och bibehållandet av traditionell bostadskaraktär. I Danmark under 1980-talet initierades ett projekt inom ramen för stadsplaneringen där vardagsarkitekturen skulle belysas i stadsdelar, trots att byggnaderna inte ansågs vara värda att bevara men ansågs dock vara värdefulla eftersom byggnaderna ingick i en helhet med en viss identitet (Holmgren & Svensson, 1994, s.132). Projektets avsikt var att uppmärksamma och belysa tätortens identitet, genom att inkludera vardagsarkitekturen, vilket skulle en ökad förståelse för hur människor uppfattar städer erhållas. De arkitektoniska egenskaperna skulle synliggöras genom ett förhållningssätt, där förståelsen om stadsarkitekturen kunde presenteras genom fysisk form, varseblivning och betydelse.

Den byggda miljön kan ses som en kulturell hållbarhet, där Mako (2013, s.1-2) definierar det som en föreställning om lokala särdrag och platsens betydelse, som tar hänsyn till sammanhanget och vardagslivets vanor. I förlängningen bidrar detta till utvecklandet av hållbara miljöer, och vanorna etablerar egenskaper som utvecklas av individuella preferenser. Vardagslivet reglerar relationen mellan den byggda miljön och det naturliga förhållandet som finns för platser. Mako menar att den kulturella hållbarheten har ett viktigt perspektiv som utgår från helheten som en relation, vilket kan adderas tillsammans med arkitektur och estetik. Estetiska upplevelser påverkas av den byggda miljö, vilket är i en ständig förändring och den kulturella hållbarheten är sammankopplad med etiska funktioner. Skulle tillämpningen av en kulturell hållbarhet göras skulle det generera ett synsätt med nya funktioner och estetiska utvärderingar. Mako lyfter fram de positiva aspekterna som den kulturella hållbarheten ger, och att det är viktigt att se lokala kultursystem som framtidens resurser. Dock belyser Daugelaite & Grazuleviciute-Vileniske (2020, s.54) att det finns brister i hållbarhetsperspektivet trots att det är väl etablerat. Det finns exempelvis brister i uppmärksammandet av kulturella, platsbaserade och estetiska aspekter samt mellan tekniska och ekologiska riktningar som förekommer inom hållbar arkitektur. För att kunna legitimera den kulturella hållbarheten måste hållbarhetsperspektivet beakta dessa brister och i förlängningen skulle den kulturella hållbarheten kunna generera positiva aspekter såsom ökad delaktighet vid värdering av kulturmiljöer utifrån ett användarperspektiv.

### **Konflikter i kulturmiljöns bevarandeprocesser**

Vanligtvis inom kulturmiljö har konflikterna dominerats av inriktningen på bevarandeåtgärder snarare än om bebyggelsemiljön har ett kulturvärde som är skyddsvärt, exempelvis kyrkor (Olsson, 2003, s.17-18). Detta synsätt har förändrats över tid och ett allmänt intresse har växt fram för andra bebyggelsemiljöer, och vilka byggnader och miljöer som är bevarandevärde för framtiden är olika beroende på aktörer. Möjligheterna att påverka den fysiska planeringen varierar mellan olika aktörer och samhällsgrupper.

När det gäller bevarandefrågor för kulturmiljöer kompliceras detta av fastighetsrättsliga aspekter, som innebär att den som har tillgång till fastigheten har möjligheter att vidta åtgärder på den (Olsson, 2003, s.78). Det offentliga samhället agerar inte i den fysiska miljön, utan deras syfte är att samordna skilda verksamheter genom exempelvis föreskrifter och förbud, det är staten och kommunen som skapar förutsättningar för fastighetsägarna.

### **Metodutveckling av kulturmiljöer**

Metodutveckling för att stärka kulturmiljö fältet sker kontinuerligt genom systematiseringar av olika fokusområden, allt från övergripande allmänna vägledningar till mer specifika vägledningar exempelvis karaktärisering- och värderingsmetoder. Det saknas i dagsläget en metod för hur allmänhetens upplevelser kan inkluderas i bygglovsprocessen, där fokus är på anonymitet och visuella upplevelser. Metoden "*Boverkets checklista för karaktärisering*" är en av flera metoder som kan användas för att belysa en plats kulturvärden, och i denna metodutveckling tillämpas metoden "*Boverkets checklista för karaktärisering*".

### **Visuella metoder för bevarandeplanering**

För att lyfta fram kultur- och naturvärden i planerings- och exploaterings sammanhang är det viktigt att redovisa och förtydliga platsers kulturhistoriska, ekologiska och visuella sammanhang (Schibbye & Pålstam, 2001, s.9). För att hitta motiven till bevarandeplanering är det viktigt att ställa frågor till det aktuella undersökningsområdet, exempelvis, varför ser det ut som det gör på en plats?, finns det något samband?, och vad betyder plats olika ingående delar? Kan det finnas andra viktiga aspekter eller värden som är värdefulla att lyfta fram för platsen. För att kunna göra en bevarandeplanering och lyfta fram en plats kultur- och naturvärden behövs landskapsanalyser genomföras. Genom att involvera olika experter och lekmän som har kännedom om en plats i processen, kan en interaktion skapas mellan experter och lekmän, som genererar fördjupade kunskaper och som även kan förbättra analysunderlaget. Som dels ge en ökad förståelse för en plats, men även argument för bevarande. Schibbye & Pålstam (2001, s.7) menar att uppleva är inte bara något som är visuellt och hur vi ser på ett landskap. Utan att uppleva, består även av förnimmel, lukter och ljud som förekommer i ett område. Detta genererar känslor, minnen och associationer för individer. En visuell aspekt menar Schibbye & Pålstam (2001, s.10) är exempelvis ett landskaps såsom "*vi ser och upplever det idag*". För att beskriva egenskaperna och meningsbärande aspekter av ett landskap görs det genom att tillämpa begreppen skala, rumslighet, element/landmärken, karaktär, enhetliga områden, övergångszoner/gränser (Schibbye & Pålstam, 2001, s.10, 12).

Visuella analysmetoder har sitt ursprung från visuella observationer av fenomen, vars syfte är att kartlägga estetiska kvaliteter som finns i en omgivning (Schibbye & Pålstam, 2001, s.8). Där platser betraktas som en stad- eller landskapsbild och beskrivs utifrån olika begrepp såsom skala, struktur, rumslighet med flera. Schibbye & Pålstam (2001, s.8) belyser att det förekommer kritik mot visuella metoder om att dessa är ytliga som saknar en bakgrundsbeskrivning till varför platser ser ut som de gör och hur platsen har förändrats över tid. En annan metod som lyfter fram platser upplevelser, utifrån kulturhistoriska kunskaper och ett fenomenologiskt angreppssätt, är metoden upplevelsebaserade karaktärisering (Boverket, 2023a). I kulturmiljöer är det viktigt att se alla skikt och lager som en plats besitter och berättar, där det är viktigt att lyfta fram alla berättelser om en plats, även de som tidigare varit okända (RAÄ, 2015a). I den upplevelsebaserad karaktärisering är det viktigt att besöka den specifika platsen som studeras i verkligheten, för det finns ofta en viss förförståelse för platsen sedan tidigare. Metoden syfte är att beskriva platsspecifika egenskaper genom sinnen såsom platsen är, ser ut och upplevs. Beskrivningen om platsen ska göras så tydlig och objektiv som möjligt,

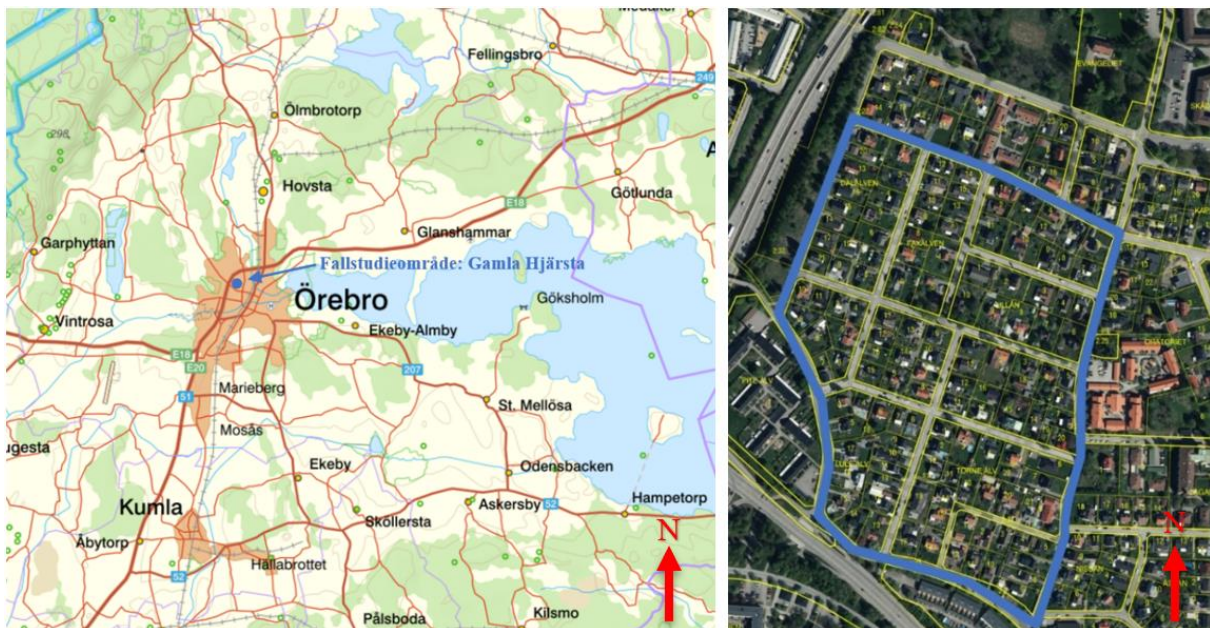
såsom den faktiskt upplevs, exempelvis är miljön bullrig på grund av trafik ska detta skrivas fram. I metoden förekommer även fotografier, dessa fungerar som ett minne och redskap när man tar fasta på miljöns egenskaper och när platsen ska förmedlas till andra människor.

## Metodutveckling – Framtagandet av underlag

Följande avsnitt beskriver kort det utvalda fallstudieområdet. Därefter introduceras metodutvecklingen upplägg, insamling av empiriska materialet och bearbetning av det empiriska materialet som ligger till grund för utformandet av en webbenkät.

### Fallstudieområde - Gamla Hjärsta

Stadsdelsområdet Hjärsta är beläget i den nordvästra delen av Örebro. När Västerleden/E20 byggdes under 1970-talet förändrades bostadsområdet Hjärsta, vilket delade området i två delar. I senare tid kommer områdena av Örebroare kallas för Gamla Hjärsta och Nya Hjärsta. Det utvalda bostadsområdet för fallstudien är beläget öster om Västerleden/E20 i den del som tillhör Gamla Hjärsta.



Figur 3: Kartutsnitt till vänster redovisar den blåa prickens i kartan vart fallstudieområdet Gamla Hjärsta är beläget i förhållande till Örebro stad. Figur 4: Kartutsnitt till höger redovisar det utvalda fallstudieområdet i Gamla Hjärsta.

### Metodutvecklingen i stora huvuddrag

I stora huvuddrag är det nedanstående arbetsprocess med underliggande delmoment som ligger till grund för framtagandet av den nya metoden.



Figur 5: Metodens arbetsprocesser i stora drag.



## Arbetsprocess steg 1: Framtagandet av generella och enskilda arkitektoniska karaktärsdrag

Metodutvecklingens första steg har handlat om att fånga och beskriva generella och enskilda karaktärsdrag för bostadsområdet bebyggelse. Detta har gjorts genom att tillämpa metoden *Boverkets checklista för karaktärisering*. För att erhålla ett empiriskt material som kan användas i metodutvecklingen har följande delmoment studerats: *Lära känna bostadsområdet och platsen, analysera bostadsområdet utifrån en helhet, lära känna enskilda byggnader och analysera enskilda byggnader*. Totalt har 134 bostadshus ingått i undersökningen.

Arbetsprocess, steg 1 – Framtagande av generella och enskilda arkitektoniska karaktärsdrag			
Lära känna bostadsområdet och platsen	Analysera bostadsområdet utifrån en helhet	Lära känna enskilda byggnaderna	Analysera enskilda byggnader
<ul style="list-style-type: none"> <li>•Platsobservationer</li> <li>•Välj den yttre gränsen för fallstudieområdet</li> <li>•Fotografera området</li> <li>•Studera området utifrån <i>Boverkets checklista för karaktärisering</i> för att fånga bebyggelse centrala karaktärsdrag genom utvalda underparametrar:               <ul style="list-style-type: none"> <li>○Hustyp – sammanbyggda och friliggande</li> <li>○Högt – lågt</li> <li>○Tätt – glest</li> <li>○Enhetligt – varierat</li> <li>○Relation till gata</li> <li>○Färgsättning, sammanhållen – varierad</li> </ul> </li> </ul>	<ul style="list-style-type: none"> <li>• Studera kartmaterial för bostadsområdet</li> <li>• Studera fotografier</li> <li>• Dokumentera bostadshusens arkitektoniska karaktärsdrag i en Excel-fil</li> <li>• Sammanställ antalet mest förekommande arkitektoniska karaktärsdrag</li> </ul>	<ul style="list-style-type: none"> <li>•Platsobservationer</li> <li>•Fotografier bostadshusen</li> <li>• Studera området utifrån <i>Boverkets checklista för karaktärisering</i> för att fånga enskilda karaktärsdrag genom utvalda underparametrar:               <ul style="list-style-type: none"> <li>○Fasad: Påkostad – enkel, dekorerad – sparsmakad</li> <li>○Byggnadens form och våningshöjd</li> <li>○Takform och takfot</li> <li>○Sockel, hög – låg</li> <li>○Fasadernas uppbyggnad: symmetriskt – asymmetriskt</li> <li>○Fasadernas indelning och dekor: Listverk, risaliter, fönsteromfattningar</li> <li>○Fasadelement: Burspråk, balkonger</li> <li>○Fönster: stående – liggande, material, indelning</li> <li>○Entrédörr</li> <li>○Material</li> <li>○Kulör</li> </ul> </li> </ul>	<ul style="list-style-type: none"> <li>• Studera kartmaterial för bostadshusen</li> <li>• Studera fotografier</li> <li>• Dokumentering av utvalda arkitektoniska karaktärsdrag i en Excel-fil</li> <li>• Sammanställ antalet mest förekommande arkitektoniska karaktärsdrag</li> <li>• Vid osäker notering behövs ett nytt platsbesök göras</li> </ul>

Figur 6: Arbetsprocessen steg 1, ta fram bostadsområdets generella och enskilda arkitektoniska karaktärsdrag.

### Bostadsområdets generella karaktärsdrag

Den bostadsdelen som ingår i fallstudien är byggt på gammal jordbruksmark, vilket ger området en platt markstruktur. De stora tomterna i bostadsområdet är ursprungligen skapade från egnahemsidén, där husägare skulle kunna försörja sig på sin tomt. Än idag förekommer grönska och vegetation på tomterna. Tomterna är fortfarande relativt stora med inslag av grönska trots att det förekommer ett fåtal tomter som är förhållandevis små. Gatustrukturen är rätvinklig med en varierad bredd, med eller utan trottoarkanter som omformar kvartersbebyggelsen. Bostadsområdet Gamla Hjärsta har en karaktär, där området har förtätats, ända sedan den första avstyckningen som gjordes 1896 (Örebro, 2005, s.2) fram till 2010-tal. Detta genererar att bostadshusen i bostadsområdet har blandade arkitekturstilar. Den mest förekommande placering på tomten är indragen från gata med entréingång från bostadshusets långsida.



*Figur 7-14: Områdesbilder över bostadsområdet. Marken är platt eftersom bostadsområdet är byggt på jordbruksmark, grönska och vegetation präglar området i stort. Gatustrukturen är rätvinklig, och med eller utan trottoarkanter som omformar kvartersbebyggelsen. Bostadshusen har en varierad arkitektur.*

## Bostadshusens enskilda karaktärsdrag

I bostadsområdet har bostadshusen olika typer av arkitektoniska stilar, allt från 1900-talets början till 2010-tal. Bostadshusen har ingen homogen utformning och fasaderna varierar i stort, det förekommer olika våningshöjd, asymmetrisk och symmetriska fasader, fasaderna varierar i detaljrikedomen, fönsterutformning, material och kulörer. Det finns ett fåtal byggnader som har en mer homogen utformning, när det gäller proportion, skala, material och färgsättning.



Figur 15-23: Bostäder i bostadsområdet, i stort varierar områdets arkitektoniska karaktärsdrag.



Figur 24-28: Bostäder i bostadsområdet, i stort varierar områdets arkitektoniska karaktärsdrag.

### Den dominerande arkitekturen i bostadsområdet

Efter sammanställningen av antalet mest förekommande arkitektoniska karaktärsdrag hos de 134 bostadshusen, har den dominerande arkitektoniska karaktärsdragen för bostadshus i bostadsområdet kunna tagits fram.

För bostadsområdet är den dominerande arkitektoniska karaktären en friliggande villa med ett sadeltak i 1,5 våningsplan med källare och en rektangulär planform. Takmaterialet är betong tegel, takkulören är svart, takfoten är inklädd, vindskivor vita, skorsten i tegel placerat nära nock med svarta plåtar. Fasaden består av lockpanel i en vit kulör, foder och övriga listverk är vita. Sockeln är låg med källarfönster, målad i en grå kulör. Fönsterna är enluft i vit kulör och troligtvis aluminium. Entrédörren är en glasad enkeldörrar i trä i vit kulör. Fönster och dörrsättning är asymmetriskt placerade på fasaden.

### Arbetsprocess steg 2: Framtagandet av en statistisk byggnad för bostadsområdet

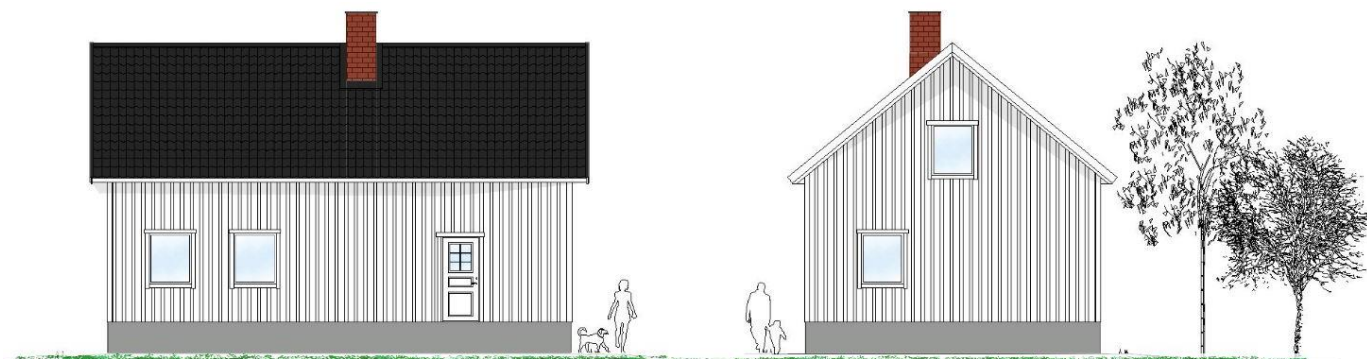
Metodutvecklingens andra steg har varit att översätta den dominerande arkitektoniska karaktären som erhöles i steg 1 av arbetsprocessen till ett bedömningsunderlag.

### Uppritning av den statistiska byggnaden i AutoCad

Den dominerande arkitektoniska karaktärsdragen omsätts sedan till en statistisk byggnad, som ritas upp i AutoCad.

## Färgsättning av den statistiska byggnaden i Affinity Photo

Den statistiska byggnaden färgsätts sedan i Affinity Photo för att göra modellen mer trovärdig i sitt sammanhang. Resultatet nedan visar den statistiska byggnaden och dess färgsättning, vilket representerar den dominerande arkitektoniska karaktären för det utvalda bostadsområdet och utgör bedömningsunderlaget för webbenkäten.



Figur 29: Illustration av den statistiska byggnaden, exklusive entrétak, entrétrappa, trappräcken, tillbyggnader m.m. Den statistiska byggnaden representerar den dominerande arkitektoniska karaktärsdragen för bostäder i bostadsområdet.

## Arbetsprocess steg 3: Framtagandet av en webbenkät och analys

Metodutvecklingens tredje steg är genomförandet av en webbenkät. Webbenkäten bygger på den statistiska byggnaden. Avsikten med webbenkäten är att studera allmänhetens visuella upplevelser, vilket görs genom att använda den statistiska byggnaden som bedömningsunderlag för att göra förändringar på. Dessa förändringar är uppdelade i fem olika temaområden: *Område och dess statistiska byggnad, färgsättning, material, detaljer och övrigt*. I början av varje temaområde finns en förklarande text om vilket fokus som önskas av respondenterna. Varje fråga har olika svarsalternativ och det är alltid svarsalternativ 1 i fråga 1 – 12 som illustrerar den statistiska byggnaden för området. För att ta del av webbenkäten, se bilaga 2.

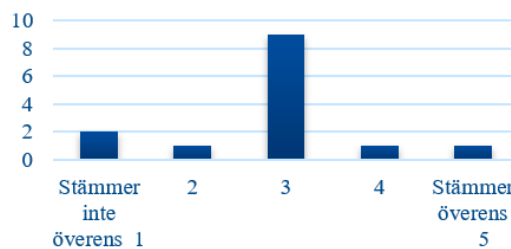
### Analys av webbenkät

Sambandet som analyseras i webbenkäten är vilka visuella upplevelser som är gemensamma eller icke gemensamma mellan allmänheten i bostadsområdet. Totalt deltog 14 respondenter i webbenkäten som publicerades under fyra dagar.

#### Tema - Område och dess statistiska byggnad

Fråga 1: Hur väl tycker du att den statistiska byggnaden representerar bostäder i området innanför den blåa markeringen?

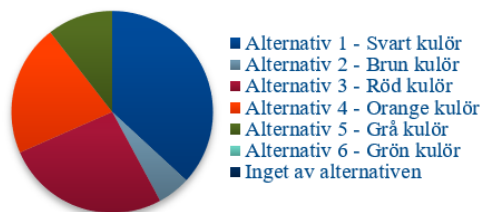
Majoriteten av respondenterna upplever att den statistiska byggnaden, varken eller, representerar bostäder i det utvalda bostadsområdet.



#### Tema - Färgsättning

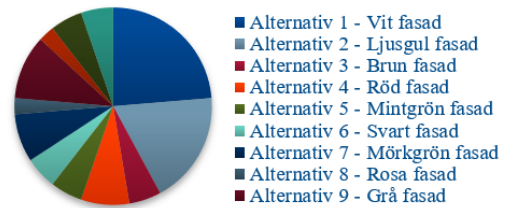
Fråga 2: Vilken takkulör tycker du passar in i området?

Majoriteten av respondenterna upplever att mörka takkulörer är lämpligt i bostadsområdet, främst en svart kulör som tätt följs av en röd kulör.



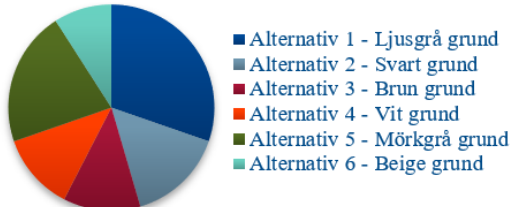
Fråga 3: Vilken fasadkulör tycker du passar in i området?

Majoriteten av respondenterna upplever att ljusa fasadkulörer såsom vit, ljusgul, grå eller mintgrön är lämpligt i området snarare än mörka kulörer såsom svart, röd, brun eller mörkgrön.



Fråga 4: Vilken sockel/grund kulör tycker du passar in i området?

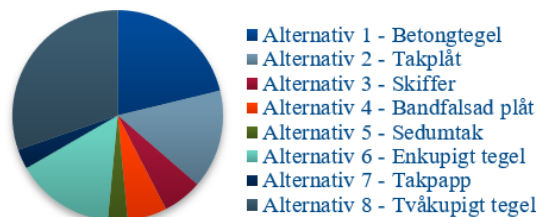
Majoriteten av respondenterna upplever att ett bostadshus ska ha en ljus färgsättning på grunden såsom ljusgrå, vit eller beige kulör snarare än en mörk grundfärg såsom svart, brun eller mörkgrå.



### Tema - Material

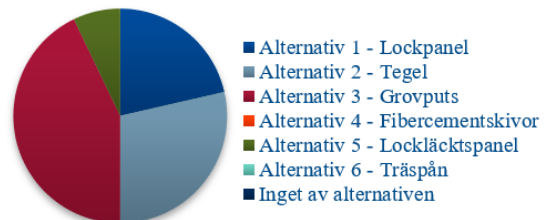
Fråga 5: Vilket takmaterial tycker du passar in i området?

Majoriteten av respondenterna upplever att både betong tegel och tvåkupigt taktegel är lämpligt i området.



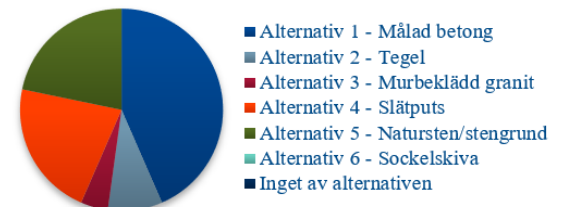
Fråga 6: Vilket fasadmateriäl tycker du passar in i området?

Majoriteten av respondenterna upplever att grovputs som fasadmaterialet är lämpligt i området.



Fråga 7: Vilken grund tycker du passar in i området?

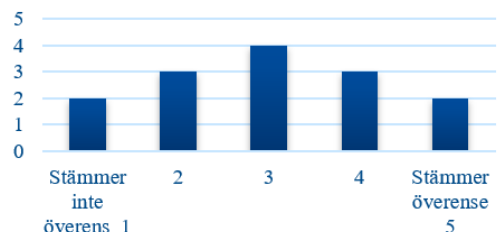
Majoriteten av respondenterna upplever att en målad betonggrund är lämpligt i området.



### Tema - Detaljer

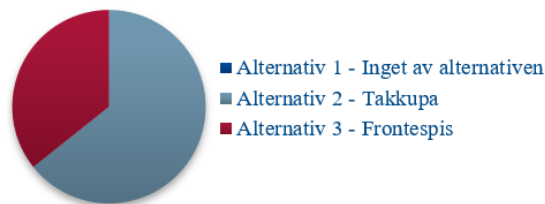
Fråga 8: Nedan ser du två fasader med foder och övriga listverk. I de två ringarna finns en förstoring av ett fönster med foder. Hur väl tycker du att detaljerat listverk passar in i området?

Respondenterna upplever olika om detaljerat listverk passar in i området eller inte. Vissa respondenter upplever att det är mer lämpligt medan andra inte, och några upplever att det är varken eller.



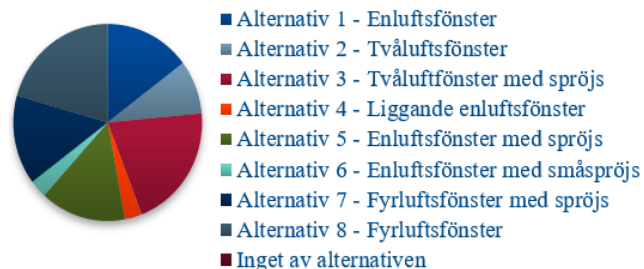
*Fråga 9: Om ett bostadshus ska förändras, vad tycker du passar in i området. En takkupa eller en frontespis?*

Majoriteten av respondenterna upplever att om en byggnad ska förändras med en takkupa eller frontespis, upplevs att en takkupa är lämpligt i området snarare än en frontespis.



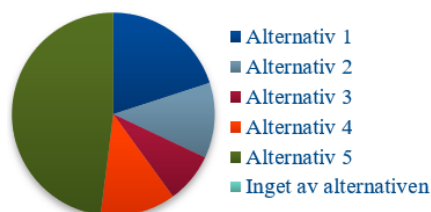
*Fråga 10: Vilken av följande fönsterutformning tycker du passar in i området?*

Majoriteten av respondenterna upplever att fyrluftsfönster utan spröjs och tvåluftsfönster med spröjs är lämpligt i området, tätt därefter upplevs att enluftsfönster med eller utan spröjs är lämpligt i området.



*Fråga 11: Hur väl tycker du att följande fönsterutformning passar på en gavelfasad i området?*

Majoriteten av respondenterna upplever att en symmetrisk fönstersättning på gaveln är lämpligt och en fasad som har mindre fönster upplevs mer tilltalande än stora glaspartier.



### **Tema övrigt**

*Fråga 12: Hur ställer du till solceller. Är det viktigt att solceller ska passa in på ett bostadshus i området?*

Respondenterna ställer sig positivt till solceller i området, för att de ska anpassas till området upplevs att både integrerade solcellstakpannor och utanpåliggande solceller är lämpligt i området.



*Fråga 13: Tycker du det är viktigt att ett bostadshus passar in i bostadsområdet?*

Vid genomläsning och tolkning av den öppna frågan har respondenten själv motiverat sitt svar. Av alla svar som inkommit finns det två olika upplevelser om hur viktigt det är att bostadshus anpassas till det befintliga bostadsområdet. Majoriteten upplever att det är viktigt att byggnader ska anpassas in i området. Detta gäller främst när nya byggnader bebyggs i området, då önskas att anpassning görs till den befintliga och äldre bebyggelsen när det gäller kulör, form, proportioner, skala och stil. Respondenterna lyfte fram att det är viktigt att bevara områdets äldre karaktär, där nytillkomna byggnader ska vägas av mot den befintliga bebyggelsen så att nytillkomna årssringar är genomtänkta i området. En av de viktigaste visuella anpassningarna som flera av respondenterna lyfter fram är färgsättningen.

Den andra gruppen av respondenterna menar att byggnadens utformning görs av personliga åsikter, tycke och smak, därav upplever vissa att det är mindre viktigt vilken färg på tak eller

fönster en byggnad får. Det finns även en önskan att fastighetsägare ska ha mer självbestämmanderätt över sin fastighet.

Det framkommer även av respondenter att variation i ett bostadsområde upplevs vara positivt och det ger området en viss charm, medan andra respondenter upplever att för många olika byggnader inte är bra för ett område och därmed bör ett område vara hyfsat enhetligt.



## Metodutvecklingens resultat

Framtagandet av denna metod bygger på ett anonymiserat bedömningsunderlag, som är en statistisk byggnad och respondenternas svar från en webbenkät. Frågeställningen som har legat till grund för denna kandidatuppsats är: *Vilka steg behöver genomföras för att ta fram en enkät som undersöker människors visuella upplevelser av förändringar i ett bostadsområde?*, *Hur kan ett anonymiserat bedömningsunderlag tas fram?* och *Vad ger undersökningen för resultat?*

### Vilka steg behöver genomföras för att ta fram en enkät som undersöker människors visuella upplevelser av förändringar i ett bostadsområde?

För att ta fram ett bedömningsunderlag som ligger till grund för en metodutveckling, behövs först en god kännedom om undersökningsområdet. Beroende på vad som ska undersökas behövs olika underlag tas fram. I denna metodutveckling fanns inga självklara steg innan processen påbörjades. Till en början togs arkivbilder fram, som ett försök att kartlägga den ursprungliga byggnaden för det utvalda bostadsområdet. Detta steg blev överflödigt, eftersom det visade sig att området hade genomgått flertalet förändringar.

Metoden förändrades, och konkretiserades till tre arbetsprocesser. Varje arbetsprocess är en byggsten som bearbetas, och ligger till grund för nästa steg. Arbetsprocessens första steg var att hitta generella och enskilda arkitektoniska karaktärsdrag för bostäder i bostadsområdet. Detta gjordes genom platsobservationer i fält. Till en början betraktades området ur ett helhetsperspektiv, där avsikten var att lära känna området och hitta områdets yttre gräns. När den yttre gränsen var satta för fallstudieområdet och när en god kännedom för helheten, fanns kunde platsobservationerna övergå till att studera de enskilda byggnader, gata för gata. Varje byggnad fotodokumenteras. När datainsamlingen var klar kunde resultatet sammanställas i en Excel-fil, som tillämpade metoden *Boverkets checklista för karaktärisering* med utvalda temaområden med underparametrar. Fotografierna var en central del i sammanställningen eftersom dessa fungerade som ett minne. Samtliga bostadshus studerades från gatan, och beroende på väder under fototillfället var vissa detaljer och kulörer svåra att se. Detta ledde till att ytterligare en platsobservation fick genomföras i fält, där nya foton och noteringar togs. När bostadshusens arkitektoniska karaktärsdrag var kända, kunde antalet mest förekommande arkitektoniska karaktärsdrag beräknas. Resultatet av sammanställningen representerar bostadshusens dominerande arkitektoniska karaktärsdrag för det utvalda bostadsområdet.

Alla moment under arbetsprocessens första steg har varit viktiga att genomföra, eftersom dessa ligger till grund för metodutvecklingen kommande arbetsprocesser. Den andra arbetsprocessen i metodutvecklingen var att översätta den dominerande arkitektoniska karaktärsdragen till ett bedömningsunderlag, som sedan omsätts till en statistisk byggnad i AutoCad som sedan färgsätts i Affinity Photo. Den statistiska byggnaden representerar den dominerande arkitektoniska karaktären för det utvalda området.

Metodutvecklingens sista steg i arbetsprocessen var genomförandet av en webbenkät, där avsikten var att studera allmänhetens visuella upplevelser genom förändringar som gjordes på den statistiska byggnaden. Förändringarna var indelade i temaområden, för att respondenterna skulle ha olika fokus inom varje temaområde. Svartalternativen var angivna i alla frågor förutom en, där skulle svaret motiveras själv av respondenten.

## Hur kan ett anonymiserat bedömningsunderlag tas fram?

Under kandidatuppsatsen har det funnits två kända svårigheter, den ena handlar om anonymitet för respondenternas visuella upplevelser och den andra handlar om hur bostadshus kan anonymiseras för att inte peka ut enstaka bostadshus. Anonymiteten är sammankopplad med de visuella upplevelserna, eftersom många människor kan uppleva att det är svårt, obekvämt eller känsligt att delge sina upplevelser. Genom att vara anonym kan det gynna respondenterna, så att de lättare kan delge sina upplevelser på ett tryggare sätt och samtidigt som de kan framföra mer exakta upplevelser.

För att kunna ta fram en metod som gav anonymitet till både respondenter och bostadshus, var att ta fram en statistisk byggnad som representerar det utvalda området och en anonym webbenkät. Att ta fram en metod som bygger på anonymitet, både i framtagandet av en statistisk byggnad och för respondenter, är i sig inte svårt, det är dock tidskrävande. Svårigheten ligger i utformningen av webbenkäten och insamlingen av visuella upplevelser.

## Vad ger undersökningen för resultat?

Metoden som bearbetats fram i denna kandidatuppsats är ett första försök att ta fram en metod som är anonym och inkludera allmänhetens visuella upplevelser som avser förändringar i ett karaktärsmissigt homogent bostadsområde. Metoden är inte klar, utan behöver utvecklas vidare.

Det framtida resultatet som önskas uppnå om metoden utvecklas, är att den kan användas som ett handläggarstöd för bygglovshandläggare i bygglovsprocess. När metoden blir en del av bygglovsprocessen, så kan en bygglovshandläggare ta ett beslut som inkluderar ett bredare allmänt perspektiv. I bygglovsprocessen idag, är det vanligt att en bygglovshandläggare väljer ut vilka grannar som anses vara berörd av en åtgärd. Att inte bli utvald som berörd granne, kan av många upplevas fel, eftersom en förändring påverkar fler människor och inte endast närmaste granne. Just därför behövs denna typ av metod, som lyfter fram allmänhetens visuella upplevelser ur ett bredare perspektiv samtidigt som allmänheten i bostadsområdets delaktighet ökar i bygglovsprocessen.

## Diskussion och slutsats

Att ta fram en metod som behandlar visuella upplevelser är komplex, eftersom alla upplevelser är individuella och beror på många olika aspekter. Visuella upplevelser är något som vi människor gör dagligen i vår vardag. Där relationen formas genom att vistas i olika miljöer. Att människor utvecklar relationer till exempelvis platser är viktiga för människans behov, belyser Norberg-Schuls (1979, s.37). Ett bostadsområde är exempelvis en miljö som är i ständig förändring, vilka kan vara både små och stora. När det handlar om arkitektur och planering så finns det skillnader mellan lekmän och experter i frågan om hur de ser på estetiska värderingarna menar Sternudd (2007, s. 104-105). Estetiska preferensramarna är således viktiga för inställningen till vad som är arkitektoniskt eller estetiskt tilltalande och dessa är individuella, vilket blir problematiskt när en byggnad ska utformas samtidigt som byggnader ska tillfredsställa en fastighetsägares användarnöjdhet.

### Min förförståelse för fallstudieområdet

Innan arbetet påbörjades hade jag som forskare en viss förförståelse för mitt utvalda bostadsområde, i mitt minne var den arkitektonisk karaktär ett 1920-tals hus med mansardtak, frontespis, putsad fasad med detaljer, spröjsade fyrluftfönster och glasad pardörr i spegelutförande, balkong och öppen farstuvist. Efter karaktäriseringen resulterade det i att bostadsområdet hade en helt annan arkitektonisk karaktär. Detta kan bero på att jag som forskare inte hade en förståelse för hela området, utan endast kännedom om delar av helheten såsom en viss gata eller kvarter. Där mitt första intryck föll direkt på tanken såsom Cornell (1949, s.16) beskriver. Att förstå arkitektur genom ensidiga synpunkter leder oftast till en fragmenterad syn över helheten. För att förstå arkitektur handlar det om att förstå egenskaperna som ligger till grund för en estetisk skönhet, genom detta kan helheten erhållas menar Cornell.

Att se till helheten är svårt och beroende på i vilken synvinkel ett bostadshus studeras ur påverkas och förändras upplevelsen. I ett synfält, beskriver Merleau-Ponty (1997, s.14), att det finns något som blicken betraktar, i detta fall en byggnad, alla andra delar i blicken blir fragment som förskjuts åt sidan men som inte slutar att upphöra. Merleau-Ponty menar att en byggnad inte blir fulländad förrän hela byggnaden har studerats. När samtliga 134 bostadshus studerades gjordes detta från gatan, där vanligtvis två till tre fasader var synliga, vissa skymdes av grönska eller andra byggnader. Detta påverkade upplevelsen av en byggnad, eftersom den inte kunde studeras ur en helhets kontext. Cornell (1949, s.16) menar att när en byggnad studeras ska egenskaperna aldrig skiljas från varandra utan de är tillsammans en enhet.

### Allmänhetens upplevelser för den statistiska byggnaden

För att lyfta fram bland annat kulturvärden i planerings-sammanhang menar Schibbye & Pålstam (2001, s.9) att det är viktigt att redovisa och förtydliga platsers kulturhistoriska, ekologiska och visuella sammanhang. För att genomföra en bra bevarandeplanering menar Schibbye & Pålstam att det är viktigt att involvera olika experter men även lekmän i bevarandeplaneringen, vilket genererar en fördjupad kunskap för en plats. I förlängningen kan lekmännens perspektiv förbättra analysunderlaget. Att uppleva något är inte endast något visuellt utan det består av flera aspekter såsom lukter och ljud, vilket genererar känslor, minnen och associationer för individer enligt Schibbye & Pålstam (2001, s.7).

I denna metodutveckling tillämpades endast metoden Boverkets checklista för karaktärisering, vilket kan ha gett metodutvecklingen en för snäv bild av hur visuella upplevelsen kan samlas

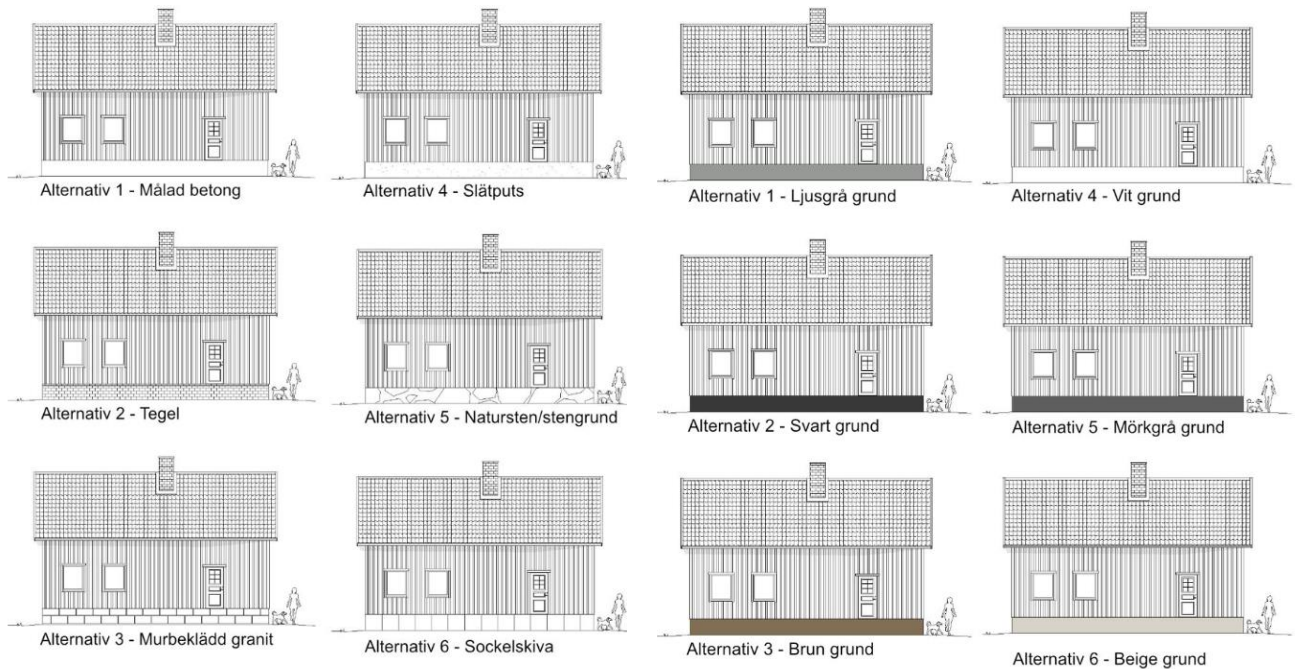
in. Eftersom Boverkets checklista för karaktärisering som metod inte är en visuell upplevelsebaserad metod, och därmed kan det ha påverkat varför inte respondenterna eller jag själv som forskare upplevde att den statistiska byggnaden representerade bostäderna i bostadsområdet. Schibbye & Pålstam (2001, s.8) menar dock att det finns kritik mot visuella metoder eftersom de anses vara ytliga och saknar förankring i varför platser ser ut som de gör eller hur platsen har förändrats över tid. För att förankra den statistiska byggnaden skulle metodutvecklingen behöva inkludera visuella analysmetoder som bjuder in ett lekmanperspektiv. En metod som belyser platsers upplevelser utifrån kulturhistoriska kunskaper ur ett fenomenologiskt angreppssätt, är metoden upplevelsebaserade karaktärisering (Boverket, 2023a). Om denna metod hade haft en utgångspunkt som utvecklades från både en beskrivande metod och en upplevelsebaserad metod, skulle respondenterna svar på den statistiska byggnaden eventuellt ett annat svar. Metoden upplevelsebaserad karaktärisering har som syfte att beskriva plats-specifika egenskaper genom sinnen såsom platsen är, ser ut och upplevs. Detta blir viktiga delar som bör ingå i denna metodutveckling som syftar till att studera allmänhetens visuella upplevelser. Ghomeshi & Jusan (2013, s.964) belyser att det är viktigt att förstå skillnaden mellan olika aktörers preferenser, vilket i förlängningen kan leda till en bättre användartillfredsställelse och generera en bättre hållbar miljö.

För att kunna uppleva något visuellt, måste människor relatera till intrycken och att relatera till något påverkas av personliga referenser och erfarenheter. Alla individer har olika bakgrunder och detta påverkar våra estetiska preferenser och i förlängningen även våra estetiska värderingar (Sternudd, 2007, s. 104; Cornell, 1949, s.17). Det kan vara just detta som har påverkat varför den statistiska byggnaden inte upplevdes representativ för bostäder i bostadsområdet, men det kan även hänga samman med de som Merleau-Ponty (1997, s.14) belyser. Att uppleva något handlar först om att se, kan vi inte se, kan vi heller inte uppleva något, skapa minnen eller känslor. Att se är något vi gör till vardagen, men att se arkitektoniska och estetiska detaljer är svårt för många. När människor studerar en bostadsfasad ser alla olika detaljer, detta är sammankopplat med tidigare erfarenheter, och att studera en illustration kan upplevas svårt och något som inte faller sig naturligt i sin vardag och att reflektera i sin vardag över olika intryck hör vanligtvis heller inte till vardagen. Cornell (1949, s.17) beskriver att när en företeelse uppkommer i vår omgivning erhåller vi känslor, de kan antingen vara svaga eller starka. Där Cornell menar att det är betraktarens känslor som bestämmer föremålet och våra tidigare erfarenheter påverkar hur mötet sker mellan föremål. Upplevelser styrs alltså inte av något som är rätt eller fel, poängterar Merleau-Ponty (1997, s.14), utan det handlar om människors möjlighet att skapa sin plats i den aktuella miljön.



Figur 30: Den statistiska byggnaden för bostäder i bostadsområdet. Fråga 1 i webbenkäten: Hur väl tycker du att den statistiska byggnaden representerar bostäder i området innanför den blåa markeringen?

Webbenkäten upplägg var strukturerad genom illustrationer, och Merleau-Ponty (1997, s.14-15) belyser att när en byggnad i verkligheten studeras handlar det utöver att se, även om ett betraktande där olika iakttagelser görs och en byggnad bör betraktas flera gånger. Vid ett betraktande, måste människor även reflektera över det visuella som ses. Ett betraktande ska inte ske ytligt utan det syftar till att forcera in betraktaren in i byggnaden genom olika synfält och synvinklar. Att uppfatta en byggnad sker genom alla sinnen, tankar och känslor menar Cornell (1949, s.16).



Figur 31-32: Illustrationer från webbenkäten. Alternativ 1 motsvarar den dominerande arkitekturen för bostäder i bostadsområdet.

När respondenterna betraktar illustrationerna i webbenkäten så resulterar det i att en helhetsbild inte kan erhållas, eftersom respondenterna inte kan visuellt uppleva illustrationerna med alla sina sinnen såsom en byggnad i verkliga livet kan göras. Utan för respondenterna behövde den statistiska byggnaden och dess förändringar omsättas från illustration till verklighet i deltagarnas tankeprocess. Där stor vikt låg på att översätta illustrationen för att se vad som visuellt passa in i området, utifrån deras egna estetiska preferenser. Utöver detta styrdes även frågeställningarna med redan givna svarsalternativ, vilket kan ha påverkat respondenternas förmåga att tänka själv, exempelvis finns flera kulörer utöver de som fanns i webbenkäten som skulle vara lämpliga i bostadsområdet.





Figur 33-36: Foton från bostäder i bostadsområdet.

Att den statistiska byggnaden inte visuellt upplevs vara representativ för bostäder i bostadsområdet, hade jag som forskare dålig kännedomen för det utvalda bostadsområdet. När jag har läst av respondenternas svar, har jag tolkat det som att det dels saknade kännedom för hela området, dels tror jag att många respondenter svarade på frågorna efter sina egna estetiska preferenser och inte utifrån bostadsområdet som helhet. Men för att utvärdera detta, finns behov om att göra intervjuer med respondenter som deltog i webbenkäten. Det finns dock ett samband mellan majoriteten av respondenterna som gav medelvärde på den statistiska byggnaden och vissa övriga frågor där respondenterna föredrar svarta tak, vit fasad, ljusgrå grund, betong tegel och målad grund. Dessa är de dominerande arkitektoniska karaktärsdragen för den statistiska byggnaden. Frågan som kan ställas är, varför upplevdes den statistiska byggnaden inte som representativ för bostadsområdet? Precis jag som forskare, och mina respondenter upplevde visuellt att byggnaden inte var representativ, detta kan bero på olika saker.

- Ligger problemet i hur modellen togs fram och är den felaktig, eftersom den saknar korrekt byggnadshöjd, takvinkel och proportioner?
- Saknar respondenterna god kännedom för det utvalda bostadsområdet? Kan detta bero på att människor i sin vardag inte har tid att vara närvarande i nuet, såsom Melberg (2007, s.230-231) beskriver, att upplevelser uppkommer när något är närvarande och genererar en så kallad estetisk åskådning. Det kan även bero på att människor är "hemmablinda" för sin omgivning och därmed inte tillåter sig att stanna upp i nuet för att erhålla sig en estetisk åskådning.
- Var respondent gruppen för stor, eftersom alla som var bosatta i bostadsområdet kunde delta? Det hade varit önskvärt så här i efterhand att låta allmänheten i det utvalda bostadsområdet endast delta i enkäten. Detta var inte möjligt att genomföras inom tidsramen för denna kandidatuppsats.
- Var svarstid för webbenkäten för kort?
- Var webbenkäten för svår att förstå?
- Svarade respondenterna mer utifrån sina egna estetiska preferenser och inte vad som är lämpligt för bostadsområdet som helhet?

- Illustrationerna i webbenkäten var separerade från sitt sammanhang, vilket kan ha påverkat upplevelsen av den statistiska byggnadens förändringar. Cornell (1949, s.16) menar att byggnader som studeras ska dess egenskaper inte skiljas från varandra, eftersom de bildar en helhet tillsammans.
- Att fånga upplevelser genom en illustration såsom webbenkäten var upplagd har resulterat i svårigheter när svaren analyseras och tolkas. Innan en publicering av en enkät är det viktigt att tänka igenom sina frågor och sedan ställa de ”rätta” frågorna så respondenternas svar ger önskat resultat.

## Framtagandet av en metod genom arbetsprocesser

För att kunna ta fram ett bedömningsunderlag som gav anonymitet till både respondenter och bostadshusen, gjordes det genom att ta fram en statistisk byggnad som representerar det utvalda bostadsområdet och en anonym webbenkät. Om detta var ett korrekt sätt för att ta fram ett bedömningsunderlag, är svårt att utläsa genom respondenternas svar. Här skulle man behöva intervjua någon som deltog i enkäten för att tydligare ta del av deras upplevelser av den statistiska byggnaden och webbenkäten i sin helhet. Att ta fram den dominerande arkitektoniska karaktären för bostadsområdet var tidskrävande, men dock det viktigaste materialet som ligger till grund för hela metodutvecklingen.

Utvecklingen av metoden genom olika arbetsprocesser har varit gynnsam, och har gett en bra överblick i hur metoden tagits fram. Metoden Boverkets checklista för karaktärisering har legat till grunden för att hitta den dominerande arkitektoniska karaktären. Dock är checklistan omfattande, och i vissa delar svårt att förstå, exempelvis fasadens uppbyggnad. I fasadens uppbyggnad finns exempelvis symmetri och asymmetri som en underparameter. För mig som användare kan en byggnad i sig själv vara symmetrisk, men när detaljer studeras kan den upplevas asymmetrisk. För en säkrare användning, bör valda parametrar från checklistan väljas med omsorg.

## Blev metoden såsom den var tänkt?

Denna metodutveckling har inte riktigt fångat allmänhetens visuella upplevelser, detta kan bero på flera olika aspekter, exempelvis svårt att se till hela området, saknas kännedom över hela området, svårt att översätta illustrativa bilder till verklighet, eller så ser respondenter inte till bostadsområdet utan ens egna preferenser om vad de anser är estetiskt tilltalande. I detta fall, så upplever jag att webbenkätens frågor var svåra att koppla samman till upplevelser.

Användningen av Google format resulterade i att svarsalternativen som valdes för frågorna, hade en möjlighet att kryssa i flera svarsalternativ. Detta resulterade i att vissa svar ökade i antalet, vilket kan ha gett en felmarginal i hur en fasadfärg anses passa in i bostadsområdet. Av de frågor i webbenkäten var det följande frågor som kunde kopplas till visuella upplevelser:

- *Fråga 1: Hur väl tycker du att den statistiska byggnaden representerar bostäder i området innanför den blåa markeringen?*
- *Fråga 2: Vilken takkulör tycker du passar in i området?*
- *Fråga 3: Vilken fasadkulör tycker du passar in i området?*
- *Fråga 4: Vilken sockel/grund kulör tycker du passar in i området?*
- *Fråga 13: Tycker du det är viktigt att ett bostadshus passar in i bostadsområdet?*

Tidigare forskning om estetiska bedömningar av en bostadsfasad ur ett användarperspektiv, resulterade i att fasader har en personlig utformning (Ghameshi & Jusan, 2013, s.952). Andra forskare har även funnit samband mellan visuella element i den befintliga strukturen och människors preferenser. Det som påverkar upplevelsen mest av en byggnad är dess färg, form, proportioner (Sadeghifar m.fl., 2019, s.445) och symmetri (Azemati m.fl., 2020, s.1). Resultatet i denna webbenkät stärker att färg och symmetri är viktiga visuella egenskaper för anpassning av ett bostadshus i ett bostadsområde.

## Metodens utvecklingspotential

Denna metod har utvecklingspotential, att studera privata angelägenheter är dels komplext eftersom komplexiteten bygger på bland annat individuella preferenser, erfarenheter och användarnöjdheten hos en fastighetsägare. Att genomföra planeringar i fysiska miljöer är ofta i konflikt med andra aktörer menar Olsson (2003, s.15-16) och en konflikt som kan uppstå är konflikt med enskilda fastighetsägare. Alla aktörer i samhällsplaneringen bejakar sitt intresse och viktigt att inte förnimma är att den fysiska miljön är identitetsskapande för människor. Olsson menar att detta inte behöver vara uttalat eller tydligt, utan varje människas identitet påverkas genom att vistas i sin närmiljö och därigenom formar människor sin livssituation.

Därför är det viktigt att involvera lekmännens perspektiv eftersom de är den främsta användare av offentliga utrymmen menar Zamanifard m.fl., (2019, s.360) och det är här som människors ska ges möjligheten att tillgodose sina upplevelser. Det är genom allmänhetens engagemang i planeringsprocesser som Zamanifard m.fl., menar bör se som nyckeln för att uppnå en användarcentrerad offentlig plats. Inom tidigare forskningen så har det framkommit att människor uppskattar bevarande av byggnader samtidigt som det finns en önskan att kontinuerligt delta i planeringsprocesser (Var & Kobayashi, 2019, s.72).

Framtagandet av denna metod sätter fingret på att det är komplext att studera visuella upplevelser som människor har. Det är såsom Jönsson (2017, s.75) belyser, för att studera det moderna livet är det viktigt att inkludera platsen som livet till största del levs, i detta fall livet i bostadsområdet. Detta är viktigt eftersom vi alla upplever och ser olika saker, och i en bebyggelsemiljö är alla ingående delar lika viktiga och finns det inte samhörighet menar Nasar (1990, s.24) att värdena försvinner från den specifika platsen.

När och om metoden utvecklas, är det dock viktigt att beakta i vilken riktning metoden ska utvecklas och vad det är som saknas eller skaver i metoden. I detta utkast finns spår av allmänhetens visuella upplevelser, men fler upplevelser behöver inkluderas, detta skulle kunna göras genom följande:

- Tillsätt en arbetsgrupp för att erhålla ett gemensamt språk och samtidigt förstå bostadsområdet utifrån ett användarperspektiv och platsen såsom den är, med stöd av Holmgren & Svensson (1994, s.2).
- Använd metoden upplevelsebaserad karaktärisering och knyt ihop den med Boverkets checklista för karaktärisering i datainsamlingen. Med allmänheten i fokus kan det resultera i en gemensam utgångspunkt, som eliminerar luckan mellan experter och lekmän. I förlängningen skulle en djupare förståelse för upplevelser kunna erhållas.
- Metodutvecklingen såsom den är utformad i dagsläget är tidskrävande, om metoden fortfarande ska genomföra en statistisk byggnad måste insamling av arkitektoniska karaktärsdrag redan göras i fält.



- Arbeta fram illustrationer i webbenkäten som hjälper respondenterna att utveckla ett helhetstänk, där egenskaperna inte skiljs åt, eftersom alla egenskaper en byggnad besitter är viktiga. Enligt Cornell (1949, s.16) kan egenskaperna för en kort stund ses som isolerade delar men tillsammans bildar de en gemensam helhet.
- Att fånga upplevelser måste bearbetas, och samtidigt låta respondenternas egna ord beskriva deras egna upplevelser och inte ge givna svar. Webbenkäten måste utvecklas för att fånga mer visuella upplevelser, med frågor som ger respondenterna möjlighet att motivera sina svar med egna ord.
- För att kunna erhålla en djupare förståelse finns ett behov av att utveckla fråga 13 i webbenkäten: *”Tycker du det är viktigt att ett bostadshus passar in i bostadsområdet?”* med en följdfråga: *”Tänker du som fastighetsägare på att förändringar som görs på ditt bostadshus ska upplevas estetiskt tilltalande av andra allmänheten i bostadsområdet?”*. Genom att ställa en följdfråga skulle ett samband kunna erhållas mellan de som anser att det är viktigt att bostadshus ska anpassas till det befintliga bostadsområdet och dig som fastighetsägare som genomför en förändring. Enligt Sjöström (2014, s.84-85) är förvaltningen av en byggnad är betydelsefull för ett bostadsområde och svårigheten är att byggnader ska tillfredsställa människors skiftande drömmar.
- Ta bort frågor i webbenkäten som inte kan sammankopplas till visuella upplevelser och frågor som inte gick att analysera på ett bra sätt. Frågor som behöver ses över är följande:
  - *Fråga 5: Vilket takmaterial tycker du passar in i området?*
  - *Fråga 6: Vilket fasadmateriäl tycker du passar in i området?*
  - *Fråga 7: Vilken grund tycker du passar in i området?*
  - *Fråga: 8 Nedan ser du två fasader med foder och övriga listverk. I de två ringarna finns en förstoring av ett fönster med foder. Hur väl tycker du att detaljerat listverk passar in i området?*
  - *Fråga 9: Om ett bostadshus ska förändras, vad tycker du passar in i området. En takkupa eller en frontespis?*
  - *Fråga 10: Vilken av följande fönsterutformning tycker du passar in i området?*
  - *Fråga 11: Hur väl tycker du att följande fönsterutformning passar på en gavelfasad i området?*
  - *Fråga 12: Hur ställer du till solceller. Är det viktigt att solceller ska passa in på ett bostadshus i området?*
- Öka tidsintervallet på svarstiden av enkäten eftersom många kanske inte svarar om respondenten upplever att det är tidsbrist.
- I arbete med en metodutveckling måste allt materialet som samlas in bearbetas, och även analyseras, gärna ur ett bredare perspektiv som omformar metodutvecklingens alla delar. Metod måste också testas flera gånger för att kunna utvecklas, och bör inkludera både experter och lekmän, så att metoden i sig inte blir utformad av en person.

## Slutsats

Att utvärdera en miljö är viktigt för att kunna uppfatta och reagera på miljön, och att låta allmänheten få ta plats när förändringar genomförs i deras omgivning har blivit allt viktigare. Framför allt i en värld som är i en konstant förändring. Att involvera allmänheten i ett bostadsområde ökar delaktigheten samtidigt som det stärker platsen *genius loci* och genererar en hållbar livsmiljö. Skulle denna metod användas i bygglovsprocessen, erhålls ett skiftande fokus från att endast vara grannar som är berörda av en åtgärd, till att inkludera allmänheten

visuella upplevelser ur ett bredare perspektiv. Metoden, om den utvecklas, bidrar den till en ökad delaktighet för människor samtidigt som kulturmiljövärden såsom Boverket (2019) lyfter fram det, är att människan ska vara i centrum vid frågor som berör bevarande, användning och utveckling av en kulturmiljö. För att uppfylla målet med en *God vardagsmiljö*, är det således viktigt med delaktighet för människor som är bosatta i ett bostadsområde eftersom det är här deras mänskliga liv utspelar sig. Mako (2013, s.1-2) definierar den kulturella hållbarheten som ett sätt att ta vara på lokala särdrag, platsens betydelse där hänsyn tas till sammanhanget och vardagslivet. Detta synsätt gynnar den byggda miljön och bidrar till en hållbar miljö, eftersom den kulturella hållbarheten kan ingå i ett bredare perspektiv som inkluderar arkitektur och estetik. Mako menar att estetiska upplevelser påverkas av den byggda miljön som ständigt är i förändring och Norberg-Schuls (1979, s.37) belyser att den individuella och sociala identiteten är långsamma processer för människan. Dessa kan inte utvecklas om miljöer ingår i en ständig förändring. Därför är det ännu viktigare att arbeta fram metoder som inkluderar allmänheten i bostadsområden. Marko lyfter fram fördelarna med en kulturell hållbarhet, men det finns andra forskare som menar på att hållbarhetsperspektivet måste utvecklas eftersom det har brister. Bristerna enligt Daugelaite & Grazuleviciute-Vileniske (2020, s.54) är uppmärksammandet av kulturella, platsbaserade och estetiska aspekter när det gäller hållbar arkitektur. Återigen är komplexiteten påfallande när det gäller att planera för människors användande eller ta ett beslut såsom en bygglovshandläggare gör i ett bygglovsärende som avser en förändring av något slag. Hur ska en som fattar ett beslut veta hur allmänheten i ett bostadsområde upplever förändringen om ingen frågar. Nasar (1990, s.41) har pekat åt rätt riktning, när förbättringar i samhället är på tapeten är det viktigt att veta hur allmänheten utvärderar deras bild av staden (Nasar, 1990, s.41). Om allmänheten ska uppskatta visuella förbättringar i städer är det viktigt att de då uppmärksammas, det är även viktigt att ta reda på hur vanliga människor reagerar på visuella former. Detta är ett synsätt som går att applicera i en bygglovsprocess som behandlar förändringar som sker i ett bostadsområde. Genom att ta reda på hur allmänheten upplever sitt bostadsområde, kan deras upplevelser ligga till grunden för ett beslut i bygglovsprocessen, och därigenom ökar allmänhetens delaktig i beslut som berör deras livsmiljö och identitet.

Metodens framtid är gynnsam, och när metoden utvecklas, kan alla visuella upplevelser i ett bostadsområde sammanställas till en gemensam karta, liksom Nasar (1990, s.41) forskningsstudie. Kartan måste sedan hållas aktualiserad så den är förankrad och har ett tidsperspektiv som tar hänsyn till flyttströmmar. Om kartan blir gynnsam i bygglovsprocessen, kan den även utvecklas vidare och ingå i andra planeringsprocesser som berör allmänhetens upplevelser.

## Sammanfattning

Denna kandidatuppsats har som syfte att utveckla en ny metod som kan vara behjälplig i en bygglovsprocess som avser förändringar i ett karaktärsriktigt homogent bostadsområde, med fokus på hur allmänhetens visuella upplevelser kan ingå i bygglovsprocessen.

Följande frågeställningar har behandlats i denna kandidatuppsats:

1. Vilka steg behöver genomföras för att ta fram en enkät som undersöker människors visuella upplevelser av förändringar i ett bostadsområde?
2. Hur kan ett anonymiserat bedömningsunderlag tas fram?
3. Vad ger undersökningen för resultat?

Fallstudien som är genomförd i denna kandidatuppsats är begränsad till en utvald del av ett bostadsområde i Örebro, där fokus är på bostadshusens exteriör. Den teoretiska referensramen i kandidatuppsatsen har en induktiv forskningsstrategi, där syftet är att utforska hur människor upplever förändringar. Den induktiva forskningsstrategin möjliggör att studien blir flexibel. Det vetenskapliga förhållningssättet är fenomenologin, som fokuserar på att studera människors uppfattningar. Kandidatuppsatsens teoretiska referensram och tidigare forskning är ett betydelsefullt material, dock är dess innehåll avancerat och komplext att ta till sig, eftersom det handlar om upplevelser. Att visuellt uppleva något påverkas av olika faktorer. För att samla ihop material som kan bearbetas vidare i diskussionen utifrån webbenkäten har den teoretiska referensramen delats in i temaområden: *Komplexiteten med att visuellt uppleva föremål, arkitektur och estetik* samt *Komplexiteten mellan människors relationer till föremål, byggnader och platser*.

Metoden i kandidatuppsatsen består av både kvantitativa- och kvalitativa forskningsmetoder, där den förstnämnda fokuserar på datainsamling om arkitektoniska karaktärsdrag genom en fallstudie, och den sistnämnda fokuserar på insamling av mjuk data genom en webbenkät.

För att arbeta fram en metod genomförs stegen i så kallade arbetsprocesser, där arbetsprocess ett avser datainsamlingen i fält, som ligger till grund för arbetsprocess två där insamlade data översätts till en statistisk byggnad som används i arbetsprocess tre som ett bedömningsunderlag när webbenkäten tas fram som undersöker allmänhetens visuella upplevelser. Resultatet av webbenkäten har bland annat visat på att allmänheten har olika synsätt på hur förändringar ska förankras i ett befintligt bostadsområde. Vissa menar att helheten är viktig och framför allt anpassning av färgsättning, medan andra menar att en fastighetsägare ska ha större frihet utan reglering som i en detaljplan. Majoriteten av respondenterna anser att den viktigaste anpassningen som ska göras inom ett befintligt område är val av färg och symmetri, detta stärks även av resultat som erhållits i tidigare forskning.

## Referenslista

### Tryckta källor

- Cornell, E. (1949). *Arkitekturens historia*. Stockholm: Natur och kultur.
- Cornell, E. (1996). *Rummet i arkitekturen: historia och nutid*. Stockholm: Norstedt.
- Eriksson, E. (2001). *Den moderna staden tar form: arkitektur och debatt 1910-1935*. Stockholm: Ordfront.
- Lindvall, J. & Myrman, A. (2001). *Vardagens arkitektur: vem bestämmer din livsmiljö?*. Stockholm: Bäckström.
- Merleau-Ponty, M. (1997). *Kroppens fenomenologi*. Göteborg: Daidalos.
- Patel, R. & Davidson, B. (2019). *Forskningsmetodikens grunder: att planera, genomföra och rapportera en undersökning*. Lund: Studentlitteratur.
- Sim, D. (2022). *Mjuk stad*. Stockholm: Svensk byggtjänst.
- Sjöström, J. (2014). *Stad och bostad: omtryckta eftertankar*. Stockholm: Balkong.
- Sjöström Larsson, L. & Wergeni-Wasberg, K. (2022). *Husets ansikte: en bok om fönster, portar och ytterdörrar*. Malmö: Bokförlaget Arena.

### Elektroniska källor

- Azemati, H., Jam, F., Ghorbani, M., Dehmer, M., Ebrahimpour, R., Ghanbaran, A., & Emmert-Streib, F. (2020). The Role of Symmetry in the Aesthetics of Residential Building Façades Using Cognitive Science Methods. *Symmetry (Basel)*, 12(9), 1438. <https://www.mdpi.com/2073-8994/12/9/1438>
- Boverket. (2019). *God bebyggd miljö - ett miljömål med människan i fokus*. Hämtad 2023-05-09 från <https://www.boverket.se/sv/samhallsplanering/sa-planeras-sverige/nationell-planering/nationella-mal-for-planering/miljomalsarbete/god-bebyggd-miljo/>
- Boverket. (2021a). Kulturvärden i plan- och bygglagen. Hämtad 2023-05-09 från <https://www.boverket.se/sv/PBL-kunskapsbanken/teman/kulturvarden/kulturvarden-i-plan---och-bygglagen/>
- Boverket. (2021b). *Checklista karaktärsdrag*. Hämtad den 2023-05-04 från <https://www.boverket.se/sv/PBL-kunskapsbanken/teman/kulturvarden/kulturvarden-i-teori-och-praktik/metoder-att-tydliggöra-kulturvarden/checklista-karaktarsdrag>
- Boverket. (2022). *Vad är kulturvärde?* Hämtad 2023-05-09 från <https://www.boverket.se/sv/PBL-kunskapsbanken/teman/kulturvarden/kulturvarden-i-teori-och-praktik/vad-ar-kulturvarden/>
- Boverket. (2023a). *Metoder att tydliggöra kulturvärden*. Hämtad 2023-05-20 från <https://www.boverket.se/sv/PBL-kunskapsbanken/teman/kulturvarden/kulturvarden-i-teori-och-praktik/metoder-att-tydliggöra-kulturvarden/>

- Boverket. (2023b). *Gestaltad livsmiljö – politik för arkitektur, form och design*. Hämtad 2023-05-29 från <https://www.boverket.se/sv/PBL-kunskapsbanken/teman/kulturvarden/andra-Styrmedel-for-kulturvarden/gestaltad/>
- Coeterier, J.F. (2002). Lay people's evaluation of historic sites. *Landscape and Urban Planning*, 59(2), 111 – 123. [https://doi.org/10.1016/S0169-2046\(02\)00007-5](https://doi.org/10.1016/S0169-2046(02)00007-5)
- Daugelaite, A., & Grazuleviciute-Vileniske, I. (2020). Aesthetics of Sustainability and Architecture: An Overview. *Architecture and urban planning*, 16(1), 48-55. <https://doi.org/10.2478/aup-2020-0008>
- Edman, V. (2001). Vilken historia bygger vi på?: Om historiegestaltning i befintliga miljöer. I: *Kulturmiljövård – Brukarperspektiv och offentlig ombyggnad RAÄ och Arkitekturåret Grönska och hälsa*, 2001(1), 60-63.
- Ekholm, A. (1987). *Systemet Människa - Byggnadsverk. Ett ontologiskt perspektiv*. (Lunds universitet Report Department of Architecture, Faculty of Engineering, R22:1987). [Doktorsavhandling (monografi), Lunds Tekniska Högskola]. Statens råd för byggnadsforskning. [https://lucris.lub.lu.se/ws/portalfiles/portal/135164361/The\\_System\\_Man\\_Building\\_english.pdf](https://lucris.lub.lu.se/ws/portalfiles/portal/135164361/The_System_Man_Building_english.pdf)
- Ghomeishi, M. (2020). Aesthetic preferences of laypersons and its relationship with the conceptual properties on building façade design. *Architectural Planning and Design*, 20(1), 12-28. <https://doi.org/10.1080/13467581.2020.1782209>
- Ghomeishi, M., & Jusan, M. (2013). Investigating Different Aesthetic Preferences Between Architects and Non-architects in Residential Façade Designs. *Indoor and Built Environment*, 22(6), 952-964. <https://doi-org.ezproxy.ub.gu.se/10.1177/1420326X12458513>
- Holmgren, S. & Svensson, O. (1994). Urban Architecture and Identity- a Danish Approach. *Scandinavian Housing and Planning Research*, 11(3), 129 – 144. <https://doi.org/10.1080/02815739408730357>
- Holmgren, S. & Svensson, O. (2001). Urban architecture in urban renewal - in dialogue between professionals and residents. *Urban Design International*, 6(1), 2-14. <https://doi.org/10.1057/palgrave.udi.9000034>
- Jönsson, L.-E. (2017). Byggnaderna, sakerna, arkivakterna. I: Lars-Eric Jönsson & Fredrik Nilsson (Red.), *Kulturhistoria: En etnologisk metodbok*. Lund Studies in Arts and Cultural Sciences; Vol. 13. (s.73-87). Lunds universitet, institutionen för kulturvetenskaper, etnologi.
- Lawrence-Zúñiga, D. (2015). Residential Design Guidelines, Aesthetic Governmentality, and Contested Notions of Southern California Suburban Places. *Economic anthropology*, 2(1), 120-144. <https://doi-org.ezproxy.ub.gu.se/10.1002/sea2.12021>
- Melberg, A. (2007). Skenproblem i dagens estetik. *Idunn Agora*, 25(4), 230-233. <https://doi.org/10.18261/ISSN1500-1571-2007-04-16>
- Mako, V. (2013). Aesthetic premises of green design: Ethics and sustainable architecture. *International Multidisciplinary Scientific GeoConference Surveying Geology and Mining Ecology Management, SGEM*, u(u), 547-554.

[https://www.researchgate.net/publication/269058160\\_AESTHETIC\\_PREMISES\\_OF\\_GREEN\\_DESIGN\\_ETHICS\\_AND\\_SUSTAINABLE\\_ARCHITECTURE](https://www.researchgate.net/publication/269058160_AESTHETIC_PREMISES_OF_GREEN_DESIGN_ETHICS_AND_SUSTAINABLE_ARCHITECTURE)

- Nasar, J., -L. (1990). The Evaluative Image of the City. *Journal of American Planning Association*, 56(1), 41-53. <https://doi-org.ezproxy.ub.gu.se/10.1080/01944369008975742>
- Norberg-Schulz, C. (1979). "Genius Loci: Towards a Phenomenology of architecture". I: Jeff Cody & Francesco Siravo (Red.) (2019), *Historic Cities: Issues in Urban Conservation*. (s.31-45). The Getty Conservation Institute, Los Angeles.
- Olsson, K. (2003). Från bevarande till skapande av värde: kulturmiljövården i kunskapssamhället. Diss. Stockholm: Tekn. högsk., 2003. Stockholm.
- Prop. 2017/18:110. *Politik för gestaltad livsmiljö*. Hämtat 2023-05-25 från <https://www.regeringen.se/rattsliga-dokument/proposition/2018/02/prop.-201718110>
- Riksantikvarieämbetet. (RAÄa). (2015, 13 november). *02 Upplevelsebaserad karaktärisering - Ewamarie Herklint och Einar Hanson, Melica*. [Video]. Youtube. [https://www.youtube.com/watch?v=FIat0r\\_xg5U](https://www.youtube.com/watch?v=FIat0r_xg5U)
- Riksantikvarieämbetet. (RAÄb). (2015, 13 november). *08 Ger metodutvecklingen framgång? - Paul Hansson, bebyggelseantikvarie på Tyréns i Malmö*. [Video]. Youtube. [https://www.youtube.com/watch?v=HHm-QeE20\\_E&list=PLKrB8\\_QR\\_fyEtGmTeV3n8QDIRiyBF1d8\\_&index=8](https://www.youtube.com/watch?v=HHm-QeE20_E&list=PLKrB8_QR_fyEtGmTeV3n8QDIRiyBF1d8_&index=8)
- Riksantikvarieämbetet. (RAÄ). (2021). Definition av kulturarv och kulturmiljö. Hämtat 2022-10-08 från <https://www.raa.se/kulturarv/definition-av-kulturarv-och-kulturmiljo/>
- Sadeghifar, M., Pazhouhanfar, M., & Farrokhzas, M. (2019). An exploration of the relationships between urban building façade visual elements and people's preferences in the city of Gorgan, Iran. *Architectural Engineering and Design Management*, 15(6), 445-458. <https://doi.org/10.1080/17452007.2018.1548340>
- Salama, A. M., & Wiedmann, F. (2016). Perceiving urban liveability in an emerging migrant city. *Proceedings of the Institution of Civil Engineers: Urban Design and Planning*, 169(6), 268-278. <http://doi.org/10.1680/jurdp.15.00034>
- Sternudd, C. (2007). Bilder av småstaden - om estetisk värdering av en stadstyp; Images of the Small Town - on Aesthetic Evaluation of a Townscape. [Doktorsavhandling (monografi), Institutionen för arkitektur och byggd miljö]. Department of Architecture and Built Environment, Lund University. <https://lucris.lub.lu.se/ws/portalfiles/portal/5568124/27111.pdf>
- Schibbye, B. & Pålstam, Y. (2001). *Landskap i fokus: utvärdering av metoder för landskapsanalys*. Stockholm: Riksantikvarieämbetets förlag. Hämtad 2023-06-01 från <http://www.diva-portal.org/smash/get/diva2:1234671/FULLTEXT01.pdf>
- Var, E. B., & Kobayashi, H. (2019). Possibility of conserving vernacular houses in the rural areas of Trabzon, Turkey. *Journal of architectural conservation*, 25(1-2), 72-89. <https://doi.org/10.1080/13556207.2019.1596011>

- Zamanifard, H., Alizadeh, T., Bosman, C., & Coiacetto, E. (2019). Measuring experiential qualities of urban public spaces: users perspective. *Journal of urban design*, 24(3), 340-364. <https://doi-org.ezproxy.ub.gu.se/10.1080/13574809.2018.1484664>
- Örebro kommun. (2005). *1880-P288 - Detaljplan för fastigheterna Torne ÄLV 8 och 20 i Mikael's församling Örebro kommun. Dnr: P0171/04*. Hämtad 2023-05-08 från <https://karta2.orebro.se/planpdf/1880-P288.pdf>

## Figurförteckning

Figur 1-2: Illustration av den statistiska byggnaden, av författaren .....	11
Figur 3-4: Kartutsnitt, källa Lantmäteriet markeringar författaren.....	17
Figur 5: Metodens arbetsprocesser.....	17
Figur 6: Arbetsprocessen steg 1.....	18
Figur 7-28: Fotografier, av författaren.....	19-21
Figur 29: Illustration av den statistiska byggnaden, av författaren.....	22
Figur 30: Illustration av den statistiska byggnaden, av författaren.....	29
Figur 31-32: Illustrationer av den statistiska byggnaden, av författaren.....	30
Figur 33-36: Fotografier, av författaren.....	30-31



# Bilaga 1 - Boverkets checklista för karaktärisering

## Placering i landskapet

- ◆ Samlad bebyggelse – spridd bebyggelse.
- ◆ I höjdlägen eller dalgångar.
- ◆ I anslutning till vägar, skogsbyn, vatten eller inte.
- ◆ Mötet med omgivningen, vattenfront, jordbrukslandskapet etc.
- ◆ Siluetten.

## Bebyggelsen

- ◆ Hustyp - sammanbyggda, radhus, friliggande.
- ◆ Högt – lågt.
- ◆ Tätt – glest.
- ◆ Enhetligt – varierat.
- ◆ Relation till gata, förgård, entrésida, gårdsmiljö.
- ◆ Relation till markplanet, terränganpassning.
- ◆ Gavel eller långsida mot gatan, karaktär mot gata.
- ◆ Skala, volymer, proportioner.
- ◆ Taklandskapet.
- ◆ Färgsättning, sammanhållen – varierad.

## Byggnaden

- ◆ Höjd, bredd, proportioner.
- ◆ Påkostad – enkel, dekorerad – sparsmakad.
- ◆ Byggnadens form, sammansatt av flera volymer – enkel
- ◆ Takens form, lutning, takfot.
- ◆ Takarkitektur, kupor, torn, lanterniner, skorstenar, huvar.
- ◆ Sockel, hög – låg, avsatt – indragen.
- ◆ Fasadernas uppbyggnad: horisontellt – vertikalt, symmetriskt – asymmetriskt, centralmotiv, markerad sockelvåning.
- ◆ Fasadernas indelning och dekor: Listverk, risaliter, fönsteromfattningar.
- ◆ Fasadelement: Burspråk, balkonger, verandor, gavelrösten
- ◆ Fönster: stående – liggande – kvadratiska, material, proportioner, indelningar, placering i fasadliv, profiler, glasfärg.
- ◆ Dörrar, trappor.

## Material, färgtyp, kulör

- ◆ Material, materialbehandling.
- ◆ Ljushet, mättnad, reflektion.

## Marken

- ◆ Hårdgjord, markbeläggning.
- ◆ Växtlighet, intensivt skött, extensivt skött, naturtomt.
- ◆ Häckar, staket, avgränsningar.

## Kompletterande begrepp

- ◆ Ålder/stiltillhörighet.
- ◆ Urbant – agrart.
- ◆ Social tillhörighet: högrestandsbebyggelse – arbetarbebyggelse etc.
- ◆ Användning: bostad, fritidshus, industri, förvaltningsbyggnad osv.

## Bilaga 2 - Enkätundersökning

Hej och välkommen till min enkät!

Mitt namn är Sandra Pettersson och jag går mitt sista år på det bebyggelseantikvariska programmet vid institutionen för Kulturvård på Göteborgs universitet. Denna enkät ingår som en del i mitt examensarbete som handlar om boendes upplevelser av sitt bostadsområde. Syftet med enkäten är att boenden kan delge sina upplevelser anonymt utifrån en statistisk byggnad som representerar ett specifikt bostadsområde.

### **Enkätens upplägg:**

I följande enkät finns fem olika temaområden:

Tema 1: Område och dess statistiska byggnad

Tema 2: Färgsättning

Tema 3: Material

Tema 4: Detaljer

Tema 5: Övrigt

Varje fråga är uppbyggd med flera svarsalternativ och det är alltid Alternativ 1 som redovisar den statistiska byggnaden, i detta fall byggnadens grundform, färgsättning och material som förekommer i störst utsträckning i det utvalda området. Du som medverkar i enkäten ska utgå från vad du själv upplever passar in i området.

Att medverka i denna enkät är helt anonymt.

Enkäten tar ca. 5 - 10 minuter att svara på och innehåller 13 frågor.

Tack för din medverkan, den är betydelsefull!

//Sandra

Student: Sandra Pettersson, guspetsaai@student.gu.se

Handledare: Johanna Lange, johanna.lange@gu.se

## OMRÅDE OCH DESS STATISTISKA BYGGNAD

I detta avsnitt ska du endast fokusera på om den statistiska byggnaden stämmer överens med er bild om hur området ser ut innanför den blåa markeringen.

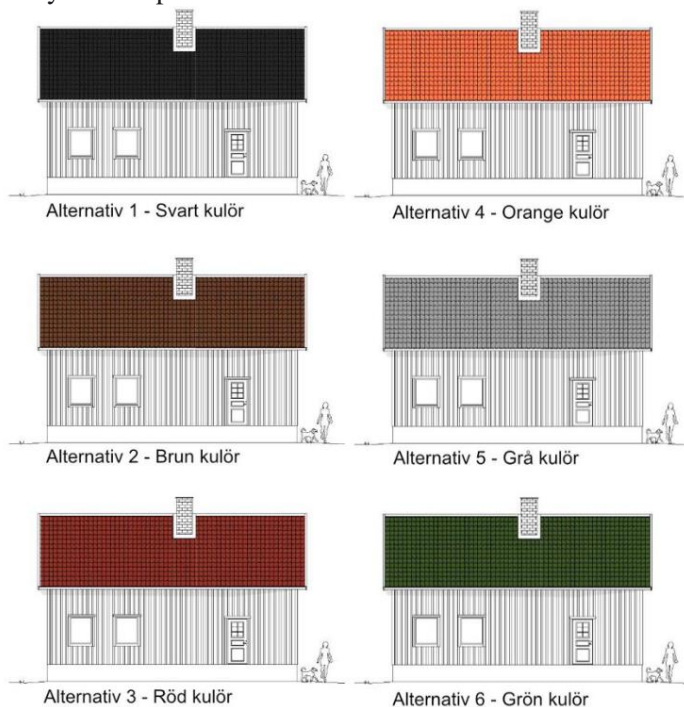
Fråga 1: Hur väl tycker du att den statistiska byggnaden representerar bostäder i område innanför den blåa markeringen?



## TEMA FÄRGSÄTTNING

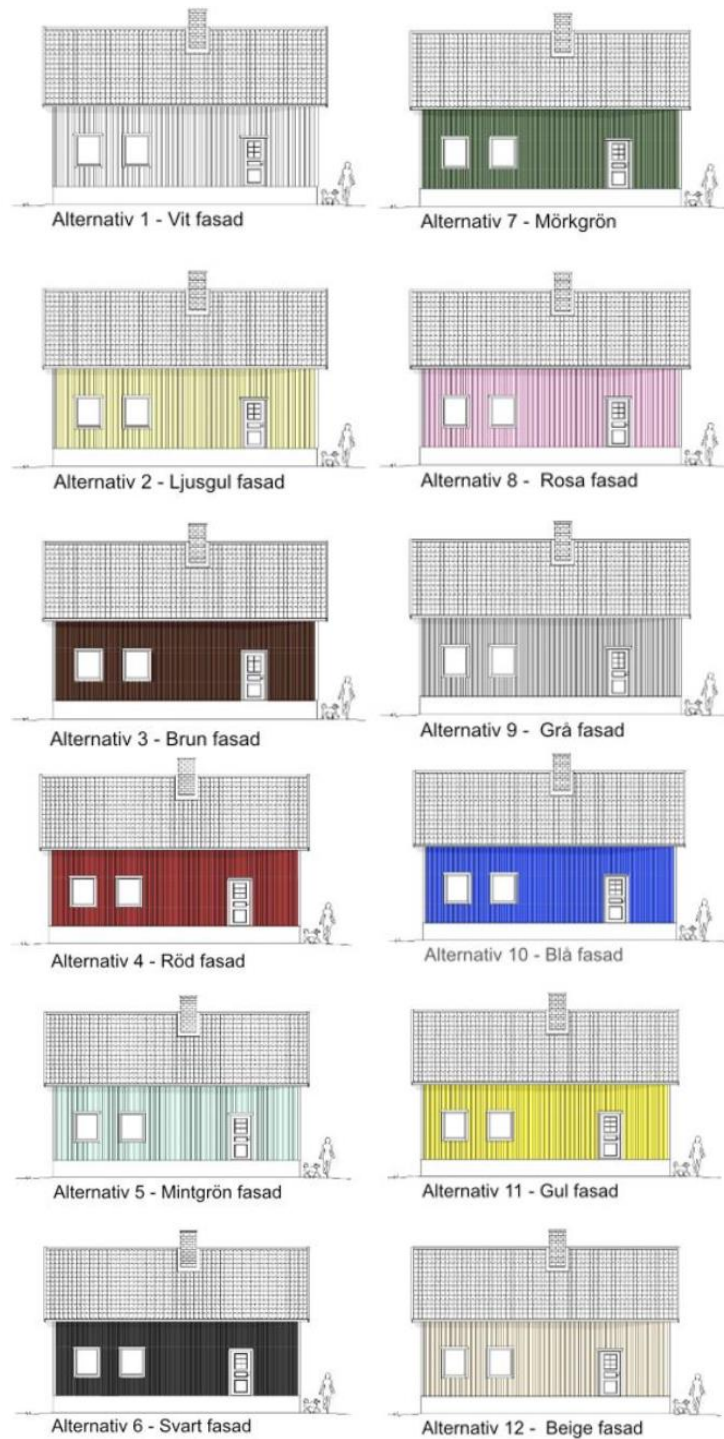
I detta avsnitt ska du endast fokusera på vilken kulör du upplever estetiskt tilltalande och passar främst på ett bostadshus i det utvalda området.

Fråga 2: Vilken takkulör tycker du passar in i området?



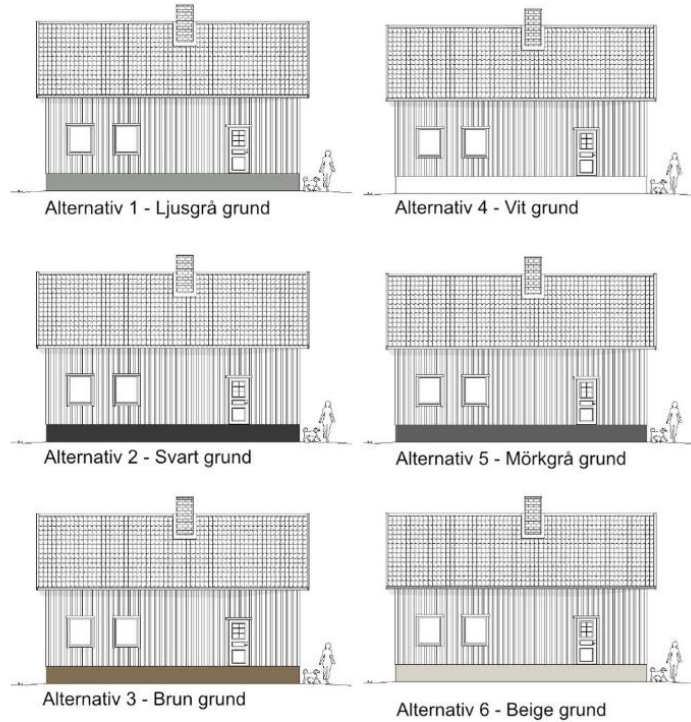
- Alternativ 1 – Svart kulör
- Alternativ 2 – Brun kulör
- Alternativ 3 – Röd kulör
- Alternativ 4 – Orange kulör
- Alternativ 5 – Grå kulör
- Alternativ 6 – Grön kulör
- Inget av alternativen

Fråga 3: Vilken fasadkulör tycker du passar in i området?



- |  |  |
|--|--|
| <input type="checkbox"/> Alternativ 1 – Vit fasad      | <input type="checkbox"/> Alternativ 7 – Mörkgrön fasad |
| <input type="checkbox"/> Alternativ 2 – Ljusgul fasad  | <input type="checkbox"/> Alternativ 8 – Rosa fasad     |
| <input type="checkbox"/> Alternativ 3 – Brun fasad     | <input type="checkbox"/> Alternativ 9 – Grå fasad      |
| <input type="checkbox"/> Alternativ 4 – Röd fasad      | <input type="checkbox"/> Alternativ 10 – Blå fasad     |
| <input type="checkbox"/> Alternativ 5 – Mintgrön fasad | <input type="checkbox"/> Alternativ 11 – Gul fasad     |
| <input type="checkbox"/> Alternativ 6 – Mörk fasad     | <input type="checkbox"/> Alternativ 12 – Beige fasad   |

Fråga 4: Vilken sockel/grund kulör tycker du passar in i området?

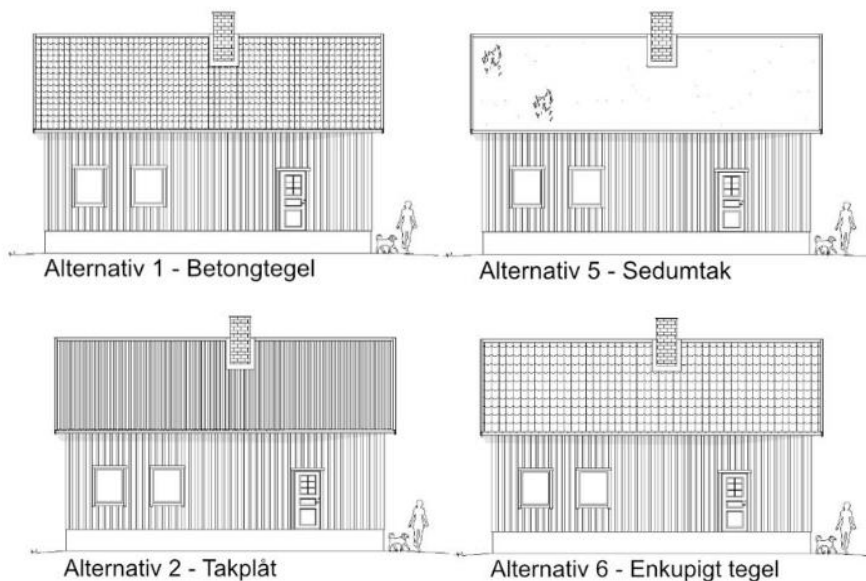


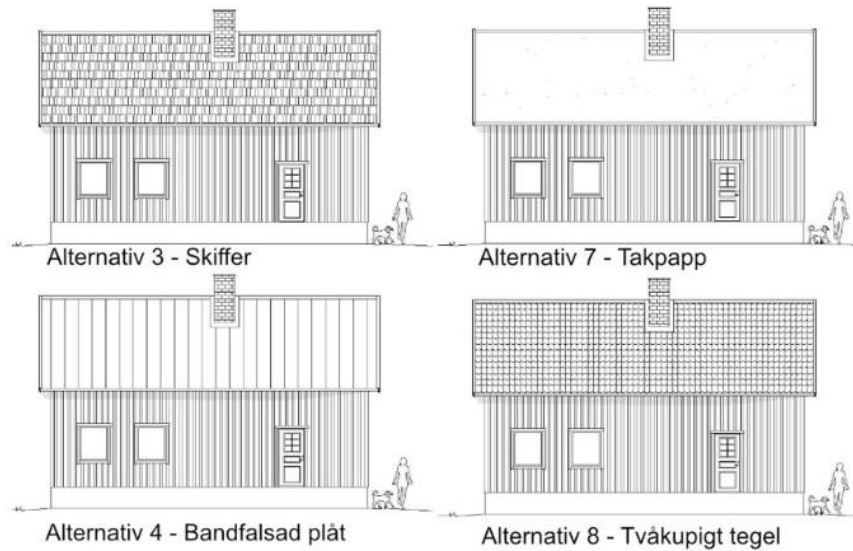
- Alternativ 1 – Ljusgrå grund
- Alternativ 2 – Svart grund
- Alternativ 3 – Brun grund
- Alternativ 4 – Vit grund
- Alternativ 5 – Mörkgrå grund
- Alternativ 6 – Beige grund
- Inget av alternativen

## TEMA MATERIAL

I detta avsnitt ska du endast fokusera på vilket material du upplever estetiskt tilltalande och passar främst på ett bostadshus i det utvalda området.

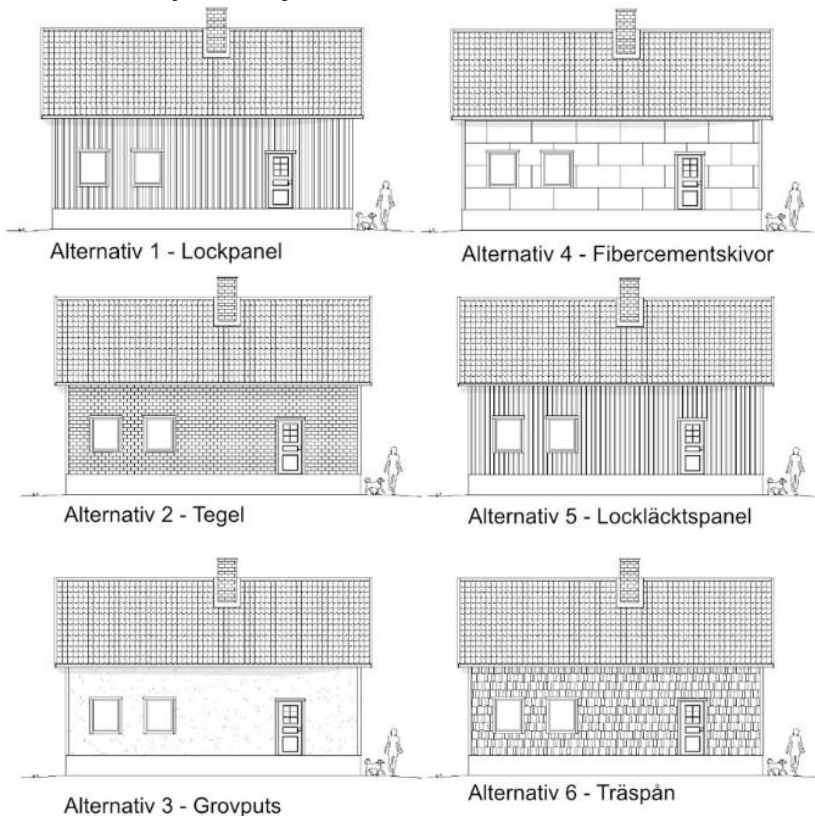
Fråga 5: Vilket takmaterial tycker du passar in i området?





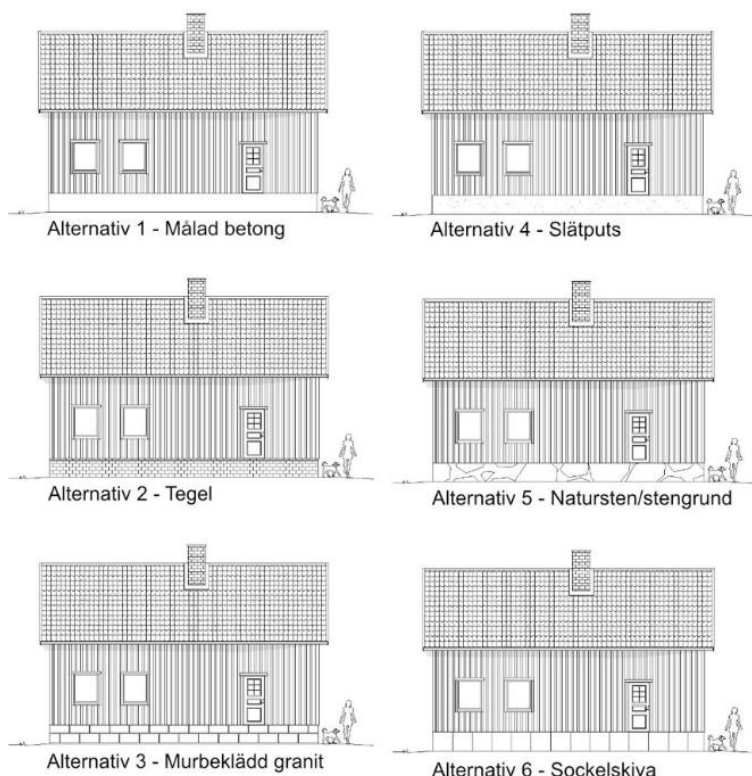
- |   |   |
|---|---|
| <input type="checkbox"/> Alternativ 1 – Betongtegel     | <input type="checkbox"/> Alternativ 5 – Sedumtak        |
| <input type="checkbox"/> Alternativ 2 – Takplåt         | <input type="checkbox"/> Alternativ 7 – Takpapp         |
| <input type="checkbox"/> Alternativ 3 – Skiffer         | <input type="checkbox"/> Alternativ 8 – Tvåkupigt tegel |
| <input type="checkbox"/> Alternativ 4 – Bandfalsad plåt | <input type="checkbox"/> Inget av alternativen          |

Fråga 6: Vilket fasadmateriell tycker du passar in i området?



- |   |  |
|---|--|
| <input type="checkbox"/> Alternativ 1 – Lockpanel       | <input type="checkbox"/> Alternativ 5 – Lockläckspanel |
| <input type="checkbox"/> Alternativ 2 – Tegel           | <input type="checkbox"/> Alternativ 6 – Träspån        |
| <input type="checkbox"/> Alternativ 3 – Grovputs        | <input type="checkbox"/> Inget av alternativen         |
| <input type="checkbox"/> Alternativ 4 Fibercementskivor |  |

Fråga 7: Vilken grund tycker du passar in i området?



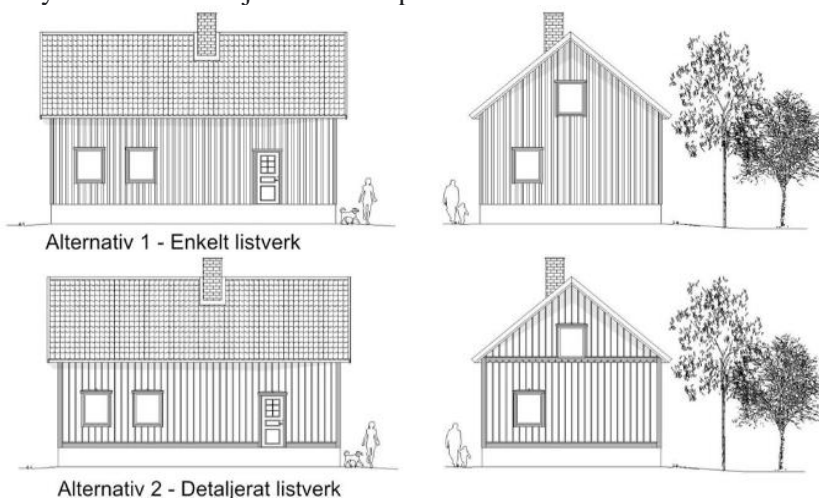
- |   |   |
|---|---|
| <input type="checkbox"/> Alternativ 1 – Målad betong      | <input type="checkbox"/> Alternativ 5 – Natursten/stengrund |
| <input type="checkbox"/> Alternativ 2 – Tegel             | <input type="checkbox"/> Alternativ 6 – Sockelskiva         |
| <input type="checkbox"/> Alternativ 3 – Murbeklädd granit | <input type="checkbox"/> Inget av alternativen              |
| <input type="checkbox"/> Alternativ 4 – Slätputs          |   |

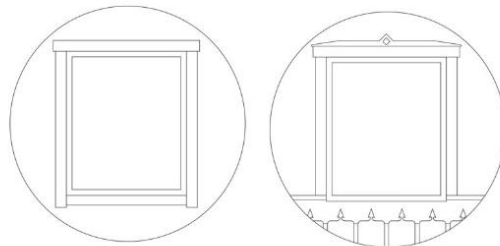
### TEMA DETALJER

I detta avsnitt ska du endast fokusera på detaljer du upplever estetiskt tilltalande och passar främst på ett bostadshus i det utvalda området.

Fråga: 8

Nedan ser du två fasader med foder och övriga listverk. I de två ringarna finns en förstoring av ett fönster med foder. Hur väl tycker du att detaljerat listverk passar in i området?





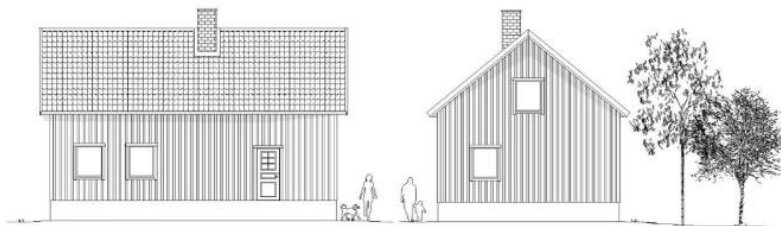
Alternativ 1 - Enkelt listverk

Alternativ 2 - Detaljerat listverk

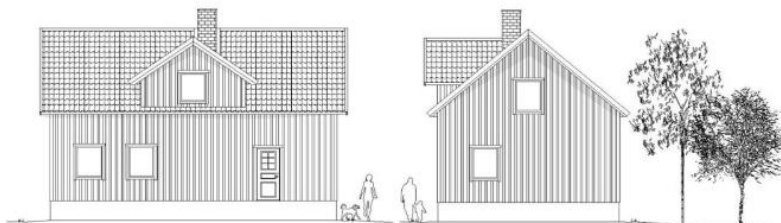
1 2 3 4 5

Passar inte alls      Passar väl

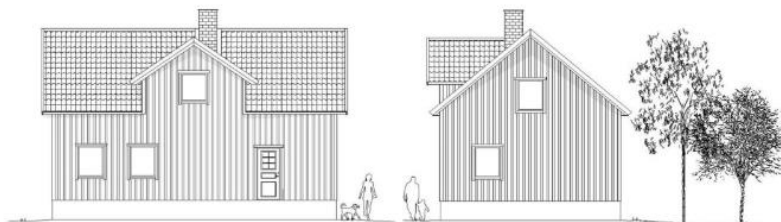
Fråga 9: Om ett bostadshus ska förändras, vad tycker du passar in i området. En takkupa eller en frontespis?



Alternativ 1



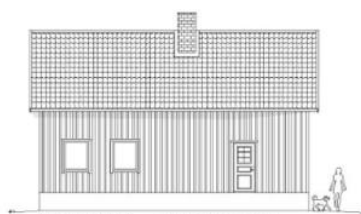
Alternativ 2 - Takkupa



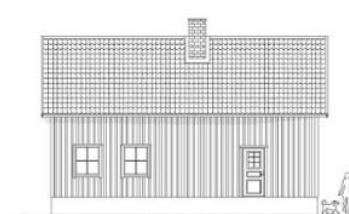
Alternativ 3 - Frontespis

- Alternativ 1 – Inget av alternativen  Alternativ 3 – Frontespis
- Alternativ 2 – Takkupa

Fråga 10: Vilken av följande fönsterutformning tycker du passar in i området?

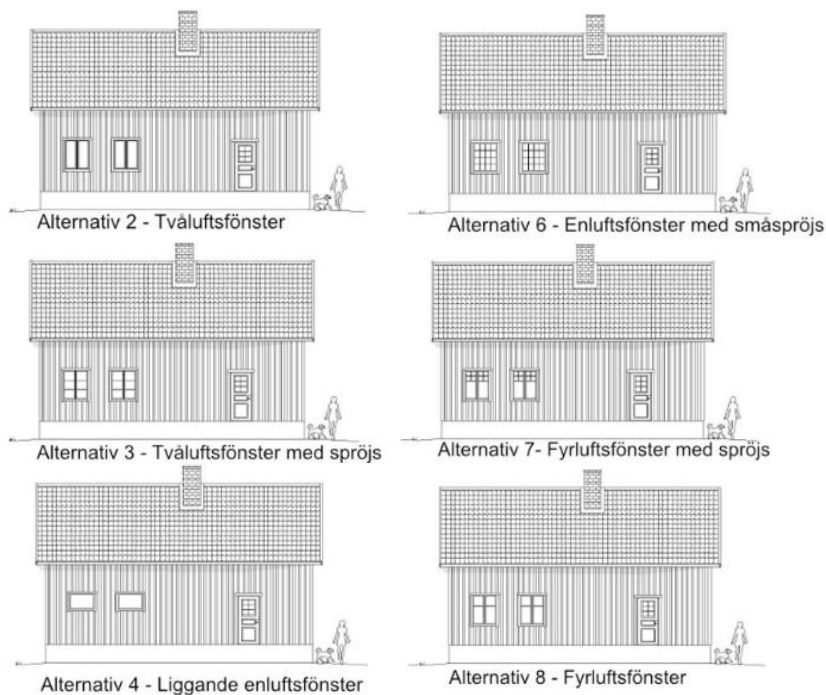


Alternativ 1 - Enluftsfönster



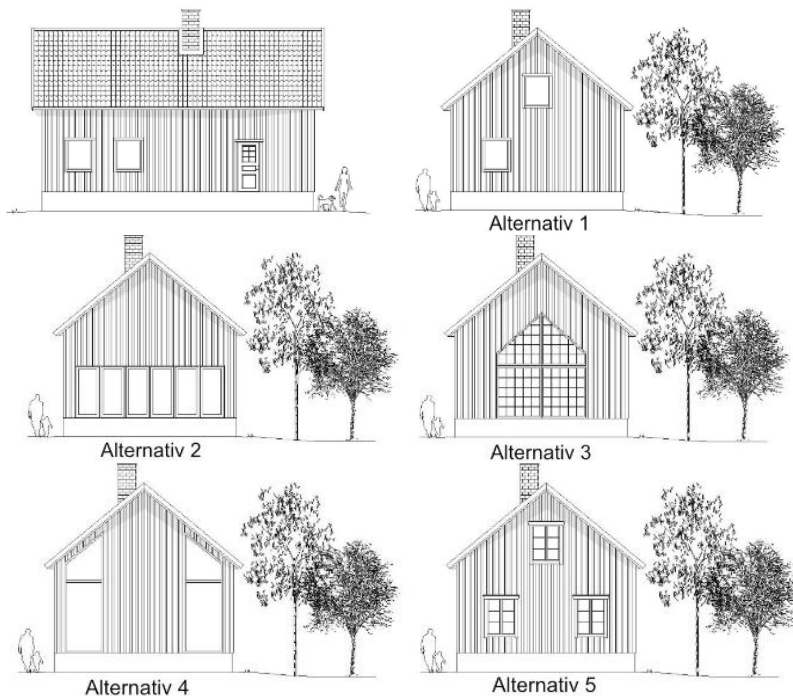
Alternativ 5 - Enluftsfönster med spröjs





- |  |  |
|--|--|
| <input type="checkbox"/> Alternativ 1 -Enluftsfönster              | <input type="checkbox"/> Alternativ 6 – Enluftsfönster med småspröjs |
| <input type="checkbox"/> Alternativ 2 – Tvåluftsfönster            | <input type="checkbox"/> Alternativ 7 – Fyrluftsfönster med spröjs   |
| <input type="checkbox"/> Alternativ 3 – Tvåluftsfönster med spröjs | <input type="checkbox"/> Alternativ 8 - Fyrluftsfönster              |
| <input type="checkbox"/> Alternativ 4 – Liggande enluftsfönster    | <input type="checkbox"/> Inget av alternativen                       |
| <input type="checkbox"/> Alternativ 5 – Enluftsfönster med spröjs  |  |

Fråga 11: Hur väl tycker du att följande fönsterutformning passar på en gavelfasad i området?



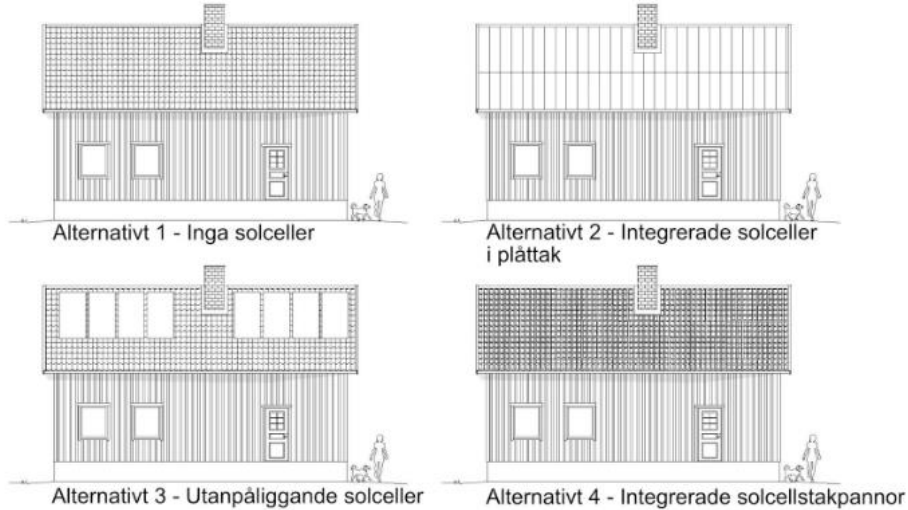
- |                                       |  |
|---------------------------------------|--|
| <input type="checkbox"/> Alternativ 1 | <input type="checkbox"/> Alternativ 4        |
| <input type="checkbox"/> Alternativ 2 | <input type="checkbox"/> Alternativ 5        |
| <input type="checkbox"/> Alternativ 3 | <input type="checkbox"/> Inget av alternativ |

## TEMA ÖVRIGT

Här är fokus på helheten i bostadsområdet och vad du tycker är viktigt att förhålla sig till när förändringar ska genomföras.

Fråga 12:

Hur ställer du till solceller. Är det viktigt att solceller ska passa in på ett bostadshus i området?



- Alternativ 1 – Inga solceller
- Alternativ 2 – Integrerade solceller i plåttak
- Alternativ 3 – Utanpåliggande solceller
- Alternativ 4 – Integrerade solcellstakpannor

Fråga 13:

Tycker du det är viktigt att ett bostadshus passar in i bostadsområdet?

Motivera gärna ditt svar:

.....

.....