



GÖTEBORGS
UNIVERSITET

INSTITUTIONEN FÖR KULTURVÅRD

FÖRVALTNING AV KULTURHISTORISK MILJÖ UNDER TRE PERIODER

En fallstudie av Tjolöholms Slott



Ellinor Hellborg

Uppsats för avläggande av filosofie kandidatexamen med huvudområdet kulturvård med inriktning mot bebyggelseantikvarisk verksamhet

2023, 180 hp

Grundnivå

2023:28

FÖRVALTNING AV KULTURHISTORISK MILJÖ UNDER TRE PERIODER

En fallstudie av Tjolöholms Slott

Ellinor Hellborg

Handledare: Feras Hammami

Examensarbete 15 hp
Bebyggelseantikvariskt program, 180 hp

UNIVERSITY OF GOTHENBURG
Department of Conservation
P.O. Box 130
SE-405 30 Göteborg, Sweden

<http://www.conservation.gu.se>

Fax +46 31 786 4703
Tel +46 31 786 0000

Program in Integrated Conservation of Built Environments
Graduating thesis, BA/Sc, 2022

By: Ellinor Hellborg
Mentor: Feras Hammami

Management of a cultural historic environment during three periods – A case study of Tjolöholm Castle.

ABSTRACT

This study focuses on Tjolöholm Castle, which was built at the turn of the 20th century in Sweden, a time marked by innovation and significant changes in social interaction. The purpose of the study is to examine the management of the property during three different periods of significant change, in order to understand how its function and value are prioritized. The goal is to investigate the broader societal context during these periods, in order to shed light on the underlying driving forces behind these changes and priorities. Based on the materials collected, primarily in the castle's own archive, three specific time periods that represent significant changes have been selected for in-depth study. To create a comprehensive understanding and context of how and why the management, function, and value of the area have changed, articles, books, and other literature have been gathered and compiled. The results of this compilation are discussed in the fourth chapter of the thesis, where a clear image of a changed perception of cultural heritage is presented. The perceived function and value of Tjolöholm are a reflection of the thoughts and ideologies prevalent in society, and therefore change in line with their evolution. When society was filled with ideas of social and technological advancements, coupled with a fondness for the glorification of the past in national romanticism, a castle with its surrounding environment was created that was informed by both its function and its value. When the administration was taken over by the city of Gothenburg in the 1960s, a time marked by urban redevelopment and the democratization of leisure, the property's function as a gathering place and recreational area was prioritized. In modern times, some aspects of these ideas have persisted in the form of a tourism-focused approach to management. However, the foundation currently managing the property has also placed great emphasis on long-term maintenance and preservation of the cultural-historical environment. In conclusion, the study shows how the correlation between function and value of a given cultural heritage site change shape based on what societal ideals are influencing the management of said site.

Title in original language: Förvaltning av kulturhistorisk under tre perioder – En fallstudie av Tjolöholms Slott.

Language of text: Swedish

Number of pages: 49

Keywords: Cultural heritage, tourism, development, management

ISSN 1101-3303
2023:28

Förord

I samband med avslutandet av denna uppsats vill jag tacka min handledare Feras Hammami, som stöttat och uppmuntrat mig under skrivandets gång. Jag vill också tacka min sambo som såg till att mat och rena kläder fanns tillgängliga under perioder av förtvivlan och stress.

Slutligen vill jag också tacka personalen på Tjolöholm, speciellt slottsintendent Magdalena Kasper och byggnadsantikvarie Peter Ivarsson som hjälpt till under genomsökandet av slottets arkiv.

Innehållsförteckning

1. Inledning.....	1
1.1 Bakgrund.....	1
1.2 Problemformulering.....	1
1.3 Syfte och mål.....	2
1.4 Frågeställningar.....	2
1.5 Avgränsningar.....	2
1.6 Metod och material.....	3
1.7 Fallstudie: Tjolöholm.....	3
1.8 Teoretisk referensram.....	4
1.9 Tidigare forskning.....	7
1.9.1 Förvaltning av kulturhistoriska miljöer.....	7
1.9.2 Tjolöholm.....	9
1.10 Källkritik.....	10
1.11 Disposition.....	10
1.12 Begreppsdefinition.....	10
2. Resultat.....	12
2.1 Period 1 – 1892-1904.....	12
2.1.1 Slottet byggs.....	12
2.1.2 Sekelskiftets omvälvande klassamhälle.....	17
2.2 Period 2 - 1960-1971.....	20
2.2.1 Göteborg tar över.....	20
2.2.2 Demokratiseringen av fritid.....	23
2.3 Period 3 - 2010-2023.....	25
2.3.1 En tydlig profil.....	25
2.3.2 Finanskrasch och pandemi.....	29
2.4 Sammanställning resultat.....	31
3. Diskussion och avslutade reflektioner.....	32
4. Sammanfattning.....	37
5. Källförteckning.....	38
5.1 Tryckta källor.....	38
5.1.1 Elektroniska källor.....	38
6. Figurförteckning.....	41

1. Inledning

1.1 Bakgrund

Denna uppsats är ett examensarbete som ingår i den sista kursen inom bebyggelseantikvariska programmet vid Institutionen för kulturvård på Göteborgs Universitet. Kursen läses under sjätte terminen och omfattar 15 högskolepoäng.

Uppsatsen behandlar Tjolöholms slott, som byggs vid sekelskiftet i Sverige, en tid kantad av innovation och stor förändring av det sociala samspelet. Tjolöholm är beläget på en halvö i Kungsbackafjorden och tillhör Fjärås socken i Kungsbacka kommun i norra Halland. Platsen i stort har varit i bruk i flera hundra år, men den byggnad som man nu ofta menar när det talas om Tjolöholm är den semesterbostad som familjen Dickson lät resa och som stod färdig 1904. Denna byggnad har efter dess färdigställande gått från privat till kommunalt bruk under 1960-talet, och ägs nu av Stiftelsen Tjolöholm med Kungsbacka kommun som stiftelsens huvudman. I nuläget brukas egendomen för diverse kulturnöjen som konserter, filminspelningar och teater, men slottsbyggnadens huvudsakliga publika användning är för uppvisning som museum. Sedan 1991 har Tjolöholm slott lagskydd som byggnadsminne. Tjolöholm drar varje år till sig cirka 250 000 besökare, som kan njuta av slottet och dess omgivningar.

Slottet är unikt i sitt slag tack vare sin sagolika estetik och märkliga planlösning, och är nordens främsta Arts and Crafts-anläggning. Utanför slottet ligger noggrant utformade slottsträdgårdar, som kantas av stigar och vandringsleder som sträcker sig över halvöns typiskt halländska natur. Platsen har en lång historia och är en viktig del av Kungsbackas identitet och kulturella anknytningspunkt, då området lockar besökare från både nationellt och internationellt håll, och har således en betydande roll även för turistnäringen. Den kulturhistoriska miljön är inte bara central för den lokala historian, utan är också representativ för sekelskiftets klassamhälle.

I denna uppsats behandlas den kulturhistoriska miljöns funktion och värde i relation till dess förvaltare, och läggs mot en större samhällelig bild för att skapa förståelse för hur funktion och värde har förändrats genom åren genom en fallstudie av egendomen.

1.2 Problemformulering

Tjolöholms slott är en väldokumenterad plats och att hitta information om byggnaden och dess omgivning är relativt enkelt. Litteraturen om Tjolöholm dokumenterar dock främst familjehistorik och byggandet av slottet, samt hur det är utformat och tillkommet i kontexten Arts and Crafts. Det som inte hittas lika lätt är information om vad som färgar de beslut som tas under kritiska övergångsprocesser och hur den faktiska förvaltningen sett ut.

Att veta vilka juridiska argument som används, vilken politik som styr, eller vilka samhälleliga idéer och attityder som påverkar hur förvaltningen av en kulturhistorisk miljö sköts är en essentiell del när man söker att kritiskt granska och analysera miljöns historia. Detta bör ses som extra viktigt just under dessa övergångsprocesser, där regimskifte eller förändrade användningsområden av kulturhistoriska miljöer potentiellt kan innebära förvanskning av kulturarv.

1.3 Syfte och mål

Denna uppsats studerar ur kulturhistoriskt perspektiv förvaltningen och de förändringar som sker under tre viktiga perioder av byggnadens livstid och att kritiskt granska de val och värderingar som format byggnadens historia. Syftet med studien är att från ett kulturhistoriskt perspektiv studera förvaltningen under tre olika tidsperioder då Tjolöholms slott undergått stora förändringar, för att kartlägga hur de kulturhistoriska intressen och egenskaper som byggnaden besitter prioriteras.

Målet är att undersöka vad som sker i samhället i stort under dessa perioder, för att belysa vilka bakomliggande drivande krafter som leder dessa förändringar och prioriteringar. Detta i hopp om att hjälpa framtida förvaltare kritiskt granska de beslut som ska fattas, för att främja en hållbar utveckling av kulturhistoriska intressen.

1.4 Frågeställningar

Vilka kulturhistoriska värden anses Tjolöholm besitta?

Vilka prioriteringar har skett inom förvaltningen under åren?

Vad påverkar dessa prioriteringar?

Hur förvaltas de kulturhistoriska värden som finns kvar?

Vilka prioriteringar sker idag?

1.5 Avgränsningar

Den fysiska avgränsningen för uppsatsen är Tjolöholms egendom i stort som i dagsläget ligger på cirka 700 ha, men med fokus på den nuvarande slottsbyggnaden som är ungefär 1800 m². Området har en lång historia, och denna uppsats kommer endast behandla den tidsperiod då den nuvarande slottsbyggnaden är aktuell. Den tidsmässiga avgränsningen är också tre specifika perioder under ett spann på 131 år, där den första perioden utgörs av den period då slottet byggs, den andra när egendomen går över till att bli kommunalt förvaltat, och den tredje perioden täcker de senaste tio åren av förvaltning. Dessa tre perioder ansågs vara mest relevanta för uppsatsen, då stora skiften kring förvaltningen sker då, samt att de tydligt kan visa hur dessa skiften gick till. Avgränsningen till dessa tre perioder föll även naturligt tidsmässigt, då det är ungefär lika långa perioder, samt ungefär lika lång tid mellan dem. De tidsperioder som inte täcks i uppsatsen valdes bort då förvaltningen under denna tid inte genomgått någon markant förändring, utan fortsatt i ungefär samma spår fram till nästa utvalda period.

Temat för uppsatsen är prioriteringen kring förvaltningen av den kulturhistoriska miljöns värden och funktion, samt hur dessa korrelerar med vad som händer i samhället i stort under samma tid. För att minska omfattningen av samhällsbeskrivningen har tre punkter valts ut ur den teoretiska referensramen. Dessa är ekonomi, politik och kultur.

1.6 Metod och material

Frågeställningarna och syftet besvaras genom en studie av Tjolöholms förvaltning och de faktorer som påverkat hanteringen av förvaltningen. Studien struktureras upp med en lista över ämnen som bedöms viktiga avseende Tjolöholms förvaltning och använder en historisk metod, där källmaterial samlas in och kartläggs för att sedan tolkas och utvärderas. De huvudsakliga ämnen som bedöms viktiga för denna uppsats är den kulturhistoriska miljöns funktion och värde, samt hur dessa korrelerar och förändras genom åren. De är sprungna ur den teoretiska referensram som används för att också tolka materialet som insamlats.

För att hitta material om Tjolöholm har framförallt slottets egna arkiv använts, men även viss litteratur. För att ge det samhälleliga perspektivet har diverse litteratur och artiklar använts. Arkivet är relativt omfattande, och litteratur om historia är överväldigande, vilket kräver tydlig gallring av för studien ointressant material. Besiktningar på plats har även använts för att ge en djupare förståelse av den samtida förvaltningen. För att återge vad som händer på Tjolöholm under period 1 har framförallt redan existerande litteratur använts.

Materialinsamlingen i arkivet fokuseras på den dokumentation som gav bevis på fysiska förändringar, samt planer på fysiska förändringar. Material om hur användningsområdet och funktion förändras, eller hur och när restaurering bedöms nödvändig var det primära materialet som letades upp och sammanställdes i kronologisk ordning i form av en årligt numrerad lista. Baserat på arkivmaterial i form av dokument och bilder väljs tre tidsperioder ut som anses representera de perioder där de största förändringar i förvaltningen skett, och plockats ut för djupare studie. Dessa perioder ställs sedan mot en bredare bakgrund som söker ge förståelse kring de val som gjorts angående förvaltning av egendomen. För att få en komplett bild och skapa förståelse för vad som påverkat de beslut som fattats angående förvaltningen av Tjolöholms slott, behövs en helhetsbild som kan skapas först när den kronologiska tidslinjen läggs i kontext till ett större perspektiv. För att förstå varför val och värderingar skiftar, behöver vi också förstå vad som händer i samhället i stort. Den litteratur som ligger till grund för att skapa denna helhetsbild handlar därför inte bara om historien bakom Tjolöholm och dess arkitektur, utan också om samhälleliga förändringar inom ekonomi, politik och kultur.

Materialet som i kapitel 2 beskriver Tjolöholms förändring och förvaltning är hämtat ur Tjolöholms arkiv om inget annat anges.

1.7 Fallstudie: Tjolöholm

Området i stort har varit i bruk långt innan den byggnad som nu kröner platsen stod färdig. Redan under medeltiden, år 1231, dyker namnet upp och gården tillhör då den danske kungen Valdemar Sejor. Namnet för platsen har genom åren gradvis förändrats, och den tidigaste benämningen skrivs som Thiulfö (Svalin Gunnarsson, 2021). Var platsen fått sitt namn ifrån är omtvistat, men ändelsen -holm kom till vid slutet av 1600-talet. Namnet skrevs då Tiohlöholm, men har sedan början av 1800-talet landat vid den nuvarande stavningen av Tjolöholm. Egendomen har även haft en rad olika ägare sedan den danske kungen. Den familj som låg bakom den nuvarande byggnationen var familjen Dickson, närmare bestämt James Fredrik och Blanche Dickson.

Familjen har sina rötter i Skottland, med en anrik historia som daterar till år 1010 då de slogs för den skotska kungen mot danskarna. Sedan 1672 har familjen registrerat sitt valspråk i den skotska vapenboken. I början av 1800-talet flyttade två män ur släkten till Göteborg. En av dessa män var James Dickson, farfar till James Fredrik och Blanche (som var kusiner men också gifta). Den andra

mannen hette Robert och var James storebror. Han flyttade till Sverige några år innan James, och jobbar där som konsult på en import/export-firma som han sedan fick ta över och döper om till Robert Dickson & Co. Tack vare Napoleonkrigens blockad mot Storbritannien hade firman varit väldigt framgångsrik. Järnexporten var viktigast, men även salt och vete exporterades, tillsammans med andra stapelvaror som tobak, bomull och brännvin. När handelsblockaden upphörde gick företaget snabbt i konkurs (Svalin Gunnarsson, 2021), varpå James Dickson tar över och år 1816 startar han ett eget handelsföretag, James Dickson and Co, som expanderar till att bli ett av landets största vid 1850-talet (Sumner, 2001). Vid det laget hade järnexporten ökat, och familjen köper upp skogsmark i Värmland och Norrland för avverkning (flera i familjen åtalas senare för baggböleri på grund av den överavverkning som pågick). Detta företag går i arv från söner till söner, och James Fredrik var under en period del av verksamheten, men denna läggs ner vid sekelskiftet 1900. Familjen Dickson har på olika sätt varit med och format Göteborg, speciellt under 1800-talet. Robert Dicksons stiftelse (Svalin Gunnarsson, 2021), Dicksonska palatset (Higab, 2015), Överåsvillan (Sumner, 2001), Folkbiblioteket (senare kallat Allégården) (Det Gamla Göteborg, 2018) och Billdals gård (Higab, 2015) är saker och platser som nog de flesta göteborgare känner till, alla grundade av olika personer ur familjen.

James Fredrik och Blanche, hade under olika delar av deras liv levt i England, och hade en stark koppling till sin brittiska sida, men bodde tillsammans i Göteborg på Stora Nygatan 7. De var en del av societeten, och umgicks bland annat med den svenska kungafamiljen. De fick en dotter som också döptes Blanche, som i denna text kommer kallas grevinnan, eller grevinna Bonde, då hon gifte sig med greve Carl Bonde i mitten av 1890-talet. Makarna Dickson köpte Tjolöholms egendom år 1892. James Fredrik hade en passion för hästar, och paret köper Tjolöholms egendom för att ha till semesterbostad samt plats för körskola och det som för en kort period kom att bli Skandinavians största stuteri. Redan år 1897 benämns huset i en artikel i Dagens Nyheter, där rubriken lyder "Tjolöholms nya slott. En börsaristokrats boning". Men tyvärr avlider herr Dickson fjortonde mars år 1898, samma år som bygget ska dras igång. Efter makens bortgång är det Blanche som helt och hållet agerar byggherre (Svalin Gunnarsson, 2021).

1.8 Teoretisk referensram

För att kunna tolka sitt material behöver först ett urval göras, inte bara av vilket material som ska väljas ut, utan även utifrån vilken referensram materialet ska tolkas och diskuteras.

Anledningen till att söka bevara eller restaurera en miljö eller byggnad kan debatteras, och det finns många teorier kring hur och varför saker ska bevaras. Salvador Muñoz Viñas skriver om ett flertal olika idéer och teorier i *Contemporary Theory of Conservation* (2005). Muñoz Viñas menar att modern teori kring konserverande och restaurering relateras inte till sanning, utan till mening. Det finns tre sorters mening som bevarande bidrar till att bibehålla och förbättra, och som utgör de tre huvudsakliga anledningarna för bevarande:

1. Att bevara eller förbättra den vetenskapliga betydelsen av ett objekt, det vill säga att säkerställa att det kan användas som vetenskapligt bevis nu och i framtiden.
2. Att bevara eller förbättra den sociala, finkulturella symboliska betydelsen som ett objekt har för stora grupper.
3. Att bevara eller förbättra den sentimentala symboliska betydelsen som ett objekt har för små grupper eller på individnivå.

Anledningarna till bevarande utesluter inte varandra, utan kan alla samspela tillsammans med ytterligare anledningar i bevarandet av ett objekt. Konserverande av kulturarv handlar lika mycket om att ta hand om objektet som det handlar om vad det symboliserar. Att restaurera ett objekt behöver nödvändigtvis inte innebära några stora fysiska ingrepp, men visar ändå de värderingar som människorna kring det har. Detta kan handla om en specifik kulturs uppskattning av konst, kunskap, sin gemensamma identitet och historia, eller den individuella identiteten och historien. Att ta hand om och bevara ett objekt visar symboliskt att detta objekt är viktigt och värt att bevara, att det är en del av det kulturhistoriska arvet. I bevarandet av arvet kan till och med en omvärdering av objektet ske, då de pengar och resurser som läggs ner visar på ekonomiska och sociala värden.

Centrala begrepp för den här uppsatsen är funktion och värde, och hur dessa påverkar förvaltningen av en given kulturhistorisk miljö eller byggnad. Muñoz Viñas (2005) skriver om funktionsbaserad och värdebaserad konservering av kulturarv, vilka ofta står intill varandra inom modern restaureringsteori. Den funktionsbaserade idén om konservering och restaurering tar i akt inte bara den konstnärliga och historiska funktionen av ett givet kulturarv, utan tar också in mer alldagliga och praktiska funktioner, som till exempel om objektet är en turistattraktion, om det har ekonomiskt värde för förvaltarna, om det är en arbetsplats, eller om det fungerar som en symbol för samhället eller individer. Dessa funktioner övervägs sedan utifrån flera perspektiv, där politiska intressen, ekonomiska intressen och kulturella intressen tas in. Om och hur en konserverings- eller restaureringsprocess sedan ska tas vid, avgörs först efter att alla möjliga funktioner övervägts, då processer som är till för att förhindra eller förebygga skador kan påverka eller försvåra funktionaliteten.

Den värdebaserade teorin är en annan modern teori inom restaurering, och är nära besläktad med den funktionsbaserade teorin. Här är det vägledande kriteriet inte mening eller funktion, utan de värderingar som människor placerar på ett givet kulturarv. Denna idé går ut på att beslutande kring bevarandet av kulturarv bör baseras på en analys av de värden som objektet innehar för olika människor, för att skapa balans bland alla involverade. Fältet för bevarande av kulturarv har tidigare varit ett fält där specialister och experter bestämt vad som är värt att bevara och hur. Det har varit relativt stängt för allmänheten, men den värdebaserade teorin menar att det ska öppnas upp för medborgarna, som besitter sin egen kunskap och expertis, och som då kan tala för sina egna lokala intressen. Detta betyder att experternas åsikter inte tas som en orubblig sanning, istället anses beslut kring bevarande vara komplexa förhandlingar mellan olika grupper vilka alla har sina egna värderingar. Att begreppet "värde" är så brett, kan ses som både dess fördel och dess nackdel, eftersom det möjliggör ett väldigt brett användningsområde, men det är en svår metod att använda vid till exempel kvantitativ och metodisk datainsamling.

Både funktionsbaserad och värdebaserad teori söker att ersätta den klassiska idén om äkthet och sanning med användbarhet och värde. Dessa begrepp är båda beroende av de som faktiskt brukar och värderar kulturarvet, och värdet av ett objekt kan alltså stå i direkt korrelation till hur användbart det är, eller vilka funktioner det fyller. Således är funktionsbaserad och värdebaserad teori utmärkta att använda i kombination. Beroende på hur begreppen används kan de även ersätta varandra: ett objekt med ekonomiskt värde fyller en ekonomisk funktion, precis som ett objekt med konstnärligt värde fyller en konstnärlig funktion.

Det som båda dessa teorier slutligen leder fram till är att ett objekts bevarande ökar några av de funktioner och värden som objektet besitter, på bekostnad av andra funktioner och värden. En byggnad som besitter historiskt värde kan till exempel användas mer effektivt som arbetsplats om ett modernt luftkonditioneringsystem finns tillgängligt, men installationen av ett sådant system kan förändra delar av byggnadens ursprungsskick. Detta betyder alltså att byggnadens funktion som

historiskt material, dess förmåga att fungera som historiskt bevis, dess historiska värde och betydelse minskar, medan funktionen för byggnadens praktiska funktion som arbetsplats, dess funktionella värde och betydelse ökar. På samma sätt kan ett objekts årsringar debatteras. Skador från till exempel ett krig kan repareras och restaureras, men med detta följer att objektets ursprungsskick värderas högre än de samhälleliga historiska bevis som objektet besitter.

Getty Conservation Institutes forskningsrapport *Assessing the Values of Cultural Heritage* (2002), utforskar hur kulturhistoriska arvets värden bedöms. Kulturhistoriska arv representerar den kollektiva minnet och identiteten för ett samhälle, en nation eller en kultur, och är en viktig faktor för samhällets sociala, ekonomiska och miljömässiga utveckling. Rapporten menar att demokratiseringen kring vem som bestämmer vad som är kulturarv och synen på hur det ska bevaras visar på vår förändrade syn kring arv och dess roll i vår vardag, men den har också gjort processen kring bevarandet mer komplext. Därför är det avgörande att förstå och utvärdera det kulturhistoriska arvets värden, för att fastställa lämpliga strategier för förvaltning och bevarande, och bedömningen av det kulturhistoriska arvets värden kräver ett tvärvetenskapligt tillvägagångssätt. Rapporten utgår ifrån att kulturarvets värden ofta står i konflikt med varandra och att konserveringen av kulturarv är en sociokulturell aktivitet snarare än en tekniskt applicerad metod, och ingen specifik metod eller disciplin är komplett i sig själv utan måste användas i kombination med andra metoder för att ta in alla aspekter kring kulturarvet.

Texten beskriver att förvaltandet och planeringen kring konservering bör inkludera olika discipliner och ta in de synsätt som både experter och "utomstående" erbjuder för att skapa en mer komplett bild av kulturarvets värde, vilket i sin tur leder till en mer hållbar förvaltning och planering. Utmaningen för denna typ av förvaltning är att behandla de olika behov som olika grupper har, och här lyfts fyra frågor:

- Hur kan kulturarvets många olika värden identifieras och karaktäriseras på ett sätt som är relevant för alla grupper involverade?
- Vilka metodiska strategier och specifika bedömningsverktyg är tillgängliga och tillämpliga för att bedöma värden kring arvet?
- Hur kan de olika synsätten och behoven av grupperna kopplade till kulturarvet bli tillgodosedda i planeringsprocessen för bevarandet?
- När kulturarvets värden väl har tagits fram och bedömts, hur kan dessa informera de val som görs?

Gällande de värden som finns i olika kulturarv har det traditionellt sett funnits två tillvägagångssätt. Det första är att en typ av värde dominerar de andra, som därigenom bortprioriteras. Detta sätt kan visa sig problematiskt, om exempelvis det ekonomiska värdet i en kulturhistoriskt intressant miljö får dominera ut och urholka det historiska värdet som platsen besuttit. Det andra sättet är att låta alla värden få lika stor betydelse, vilket i sin tur kan leda till att värdena blir sekundära och således försummade. Det faktum att värden alltid är under förändring är ytterligare en utmaning vid karaktäriseringen och utvärderingen av bevarandet av kulturarvet.

För att kategorisera de olika värdena i ett givet kulturarv används i rapporten två huvudkategorier som startpunkt. Dessa två är de sociokulturella värdena och de ekonomiska värdena (se figur 1). Denna distinktion används ofta vid värdeanalys, och den är lätt att resonera med då den visar den ekonomiska marknadens växande inflytande på andra sfärer i samhället, den återkopplar till den traditionella debatten kring hur kultur och ekonomi samspelar i det moderna samhället, och den visar enkelt upp två distinkta perspektiv kring

Sociocultural Values	Economic Values
Historical	Use (market) value
Cultural/symbolic	Nonuse (nonmarket) values
Social	Existence
Spiritual/religious	Option
Aesthetic	Bequest

Figur 1: Getty Conservation Institutes

begreppet "värde". De sociokulturella värdena är de som oftast ligger till grund för viljan att bevara kulturarvet, och innefattar bland annat de historiska, estetiska och symboliska värdena. Vissa av de sociokulturella värdena kan också anses fungera som ekonomiska "nonmarket" värden, det vill säga ekonomiska värden som inte kan appliceras på den ekonomiska marknaden. Dessa värden bryts oftast ned till tre huvudkategorier: existence, option och bequest. Med existence menas att existensen av den kulturhistoriska miljön utgör ett värde i sig, även om det inte går att bruka platsen direkt för individer. Option value refererar till potentialen eller möjligheten för framtida bruk, och att detta utgör ett bevarandevärde, medan bequest syftar på viljan att föra vidare kulturarvet till framtida generationer (Getty Conservation Institutes, 2002).

1.9 Tidigare forskning

1.9.1 Förvaltning av kulturhistoriska miljöer

Litteratur och forskning kring ämnet kulturhistoriska miljöer och dess förvaltning är på många sätt redan grundligt utförd och dokumenterad, och många teorier och metoder har utvecklats genom åren.

Bill Franssons artikel *Att förvalta kulturmiljöer* (1991) diskuterar vikten av att bevara och förvalta kulturmiljöer på ett ansvarsfullt sätt. Fransson lyfter fram att kulturmiljöer är en viktig del av vår kulturella och historiska arv och att det är viktigt att bevara dem för framtida generationer att uppleva och lära av. Artikelns gavs ut i tidningen *Kulturmiljövårds* tredje nummer år 1991, som hade temat "överloppshus". Bill Fransson var utredare och styrelseordförande för Sveriges Turistråd, med uppgiften att utreda förutsättningarna för att utveckla formerna för förvaltningen av kulturhistoriskt värdefulla miljöer.

Driften av privatägda slott och herrgårdar är enligt Fransson är betydligt svårare att upprätthålla i det moderna samhället än när de byggdes. Genom en enkät till länsstyrelserna framgick att den totala herrgårdsmiljön var starkt hotad. Hoten gällde det traditionella odlingslandskapet, äldre ekonomibyggnader och överloppsbyggnader (det vill säga ekonomibyggnader som ej behövs för godsets drift), parken och trädgården, samt den centrala herrgårdsmiljön. Dessa hot utgörs av många faktorer, men många är ekonomiska och är effekter av den förändrade ekonomiska marknaden och politiken. Fransson föreslår en förändring av hur sådana gods beskattas för att undvika ekonomisk urholkning av underhållsbudgeten, samt att överföra egendomen till en stiftelse anknuten till objektet, vars syfte ska vara att bevara den kulturhistoriskt värdefulla miljön. De offentligt förvaldade kulturhistoriska byggnaderna menar Fransson ofta är i relativt tillfredsställande skick då de i hög grad fortfarande brukas som nyttobyggnader åt den offentliga verksamheten. Utmaningen här ligger

snarare i att bevara och vårda kulturhistoriskt värdefulla miljöer på ett sätt som tillåter fortsatt användning.

Fransson diskuterar i texten olika metoder och strategier för att förvalta kulturmiljöer på ett hållbart sätt, inklusive att involvera lokalsamhället och att använda modern teknologi för att dokumentera och bevara kulturarvet. Han betonar vikten av att ta hänsyn till deras unika egenskaper och att arbeta tillsammans med experter och intressenter från olika områden, och presenterar förslaget om en nationell stiftelse för kulturmiljöförvaltning vars uppgift skulle vara att förvalta sina egna miljöer, verka som entreprenad till privatägda miljöer och bygga upp en bred kompetens gällande förvaltning av kulturhistoriska miljöer.

Riksantikvarieämbetet ansvarar för att bevara och skydda Sveriges kulturarv. För att göra detta har de utvecklat olika processer och metoder som säkerställer att alla artefakter är ordentligt dokumenterade och bevarade. På Riksantikvarieämbetets hemsida beskrivs process för förvaltning av kulturmiljöer genom åtta steg:

1. Kartläggning av övergripande förutsättningar
2. Vårdprogram/vårdplan
3. Vårdpolicy
4. Underhållsplan
5. Åtgärdsplaner
6. Genomförande
7. Uppföljning
8. Revidering

Första steget handlar om att ta fram ett underlag som visar de faktiska förhållandena som finns för kulturarvet, vad som behövs och hur det ska användas. Saker som platsens storlek, kulturvärden, formella skydd, ekonomiska och tidsmässiga ramar, förvaltningsstrukturer och personal bör övervägas då dessa faktorer påverkar utformning, omfattning och ambitionsnivån för förvaltningsverktyget. Detta steg bör även involvera dem som kommer beröras av platsen, det vill säga ägare, brukare, grannar och diverse andra intressenter. Här bör också fastställas vilka kompetenser som behövs, vilket kan handla om konservatorer, byggnadsantikvarier, arkitekter eller andra kompetenser.

Andra steget handlar om att beskriva förutsättningarna för bevarande. Värdebeskrivningar, objektbeskrivningar, lagskydd, förvaltningshistorik, skadebeskrivning samt redovisning av hot och riskscenarier tas upp här. Dessa ligger till grund för nästa steg, som beskriver målsättningen för förvaltningen. Strategier kring förhållningssätt och hantering av kulturmiljöns värden och målkonflikter vid förvaltningen tas upp här, och ligger i sin tur till grund för steg fyra: underhållsplanen. Underhållsplanens uppgift är att, från den information som tagits fram av steg två och tre, integrera detta i det långsiktiga förvaltningsarbetet. Uppläggning av åtgärder, resurssättning och tidsplanering sker i detta stadiet. Planer för hur dessa åtgärder ska skötas i det löpande arbetet tas upp i nästa steg, där rutiner kring bland annat städning och underhåll presenteras. Sjätte steget behandlar genomförandet av drift och skötsel, och arbetet planeras övergripande genom den

framtagna underhållsplanen, men präglas även av det löpande underhållet och de rutiner som läggs fram i steg fem. Detta steg är väldigt påverkat av den kunskap, erfarenhet och målkonflikter som utövaren av arbetet besitter.

Steg sju behandlar planer för tillsyn och uppföljning, och är till för att skapa struktur kring det utförda arbetet. Tillsynen handlar om att se ifall förvaltningsverktyget och det utförda arbetet motsvarar vårdpolicyn, samt för att försäkra att rätt saker följs upp i förhållande till de mål och resultat som önskas. Uppföljningsresultatet utgör, tillsammans med tidigare okända faktorer, grund för revidering kring arbetet och dess planering, vilket tas upp i det åttonde och sista steget. Om ny information uppkommit, eller om vårdpolicyn inte längre tillgodoser bevarandekraven kan revidering behövas, exempelvis genom nya objektsbeskrivningar och revidering av vårdprogrammet. Brister i rutiner eller prioriteringar kan också kräva revidering av de olika stegen, och detta arbete sker fortlöpande genom förvaltningsarbetet (Riksantikvarieämbetet, 2019).

I "*Industrial Heritage Sites in Transformation: Clash of discourses*" av Heike Oevermann och Harald A. Mieg (2015) undersöks diskursiva konflikter relaterade till omvandlingen av industriella kulturarvsmiljöer. Artikeln fokuserar på den pågående konflikten mellan två diskurser: en som betonar bevarande och en annan som prioriterar utveckling av dessa platser för kommersiellt och socialt bruk. Utgångspunkten är att dessa omvandlingsprocesser är komplext strukturerade och kan ge upphov till diskursiva konflikter mellan olika intressenter.

Författarna betonar att dessa kulturminnen är värdefulla och måste bevaras i överensstämmelse med internationella riktlinjer. Samtidigt understryker de att det också finns en stimulans för att använda dessa historiska platser som en del av urbana förnyelseprocesser, ekonomisk utveckling och turism. Artikeln lyfter fram ett antal exempel på industriella kulturarvsmiljöer som har genomgått omvandlingar och analyserar dessa fall för att belysa de diskursiva konflikterna som kan uppstå i denna typ av situationer. Till exempel beskrivs olika angreppssätt för att hantera konflikten mellan bevarande och utveckling i sevärdheter som Dubais Al Fahidi Historic District och Cornmill Gardens i Northumberland, Storbritannien (Oevermann, Mieg, 2015).

1.9.2 Tjolöholm

Slottet har varit av intresse för många kulturhistoriskt intresserade individer, och information om egendomen ur kulturhistoriskt perspektiv finns att hitta i mångfald. Anne Sumner, Elisabeth Svalin Gunnarsson och Johan Knutsson är framträdande författare av böcker som mer eller mindre grundligt behandlar Tjolöholm, då framförallt ur historiskt eller arkitekturhistoriskt perspektiv.

I Anne Sumners bok *Tjolöholms slott: Blanche Dickson - En kvinnlig byggherre* (2001), får läsaren en överblick i familjens historia, planeringen av slottet och till viss del även resten av området. *Tjolöholms slott: En sagolik historia*, skriven av Elisabeth Svalin Gunnarsson (2021), ger en djupare blick in i familjens rötter och vilka de var. Den beskriver på ett målande och genomgående sätt de rum som numer visas upp för allmänheten genom text och bild, men ger en mer avskalad beskrivning av de delar av slottet som inte står öppet för visning. Svalin Gunnarssons bok om Tjolöholm går också in lite djupare på vad som byggdes på området samtidigt som slottet stod under produktion, och skildrar de tankar om Arts and Crafts som arkitekten hade med sig i bygget. Vad arkitektens tankar och intentioner med bygget färgades av framgår tydligt i Johan Knutssons *Allkonstnär o "Hemtrefnadens" tid: Lars Israel Wahlman som möbel- och inredningsarkitekt 1894-1917* (2013). För att få en mer genomgående skildring av hur tjänstefolket och arbetarnas liv såg ut har *Drömmen om*

det goda hemmet: Förr och nu i arbetarbyn på Tjolöholms slott (2014), utgiven av Tjolöholms stiftelse, använts.

1.10 Källkritik

Vid insamlingsfasen av arbetet hittades i slottets arkiv en mängd olika dokument som varit mer eller mindre användbara för studien. Många av dokumenten var dock relativt oorganiserade och saknade ordentlig datering, vilket försvårade processen för genomarbetad källhänvisning. Valet föll då på att sammanställa beslut från diverse protokoll, årsrapporter och andra brev som tycktes relevanta för studien i en årlig tabell som användes för att redovisa resultatet i avsnitt 2.1.2 och 2.1.3. Detta förenklade processen för arbetet, men ger en svagare bild över exakt vilka handlingar ur arkivet som använts. I ett mer omfattande arbete skulle en mer detaljerad bild kunnat skapas, men för denna uppsats har prioriteten varit att ge en översiktlig bild.

Inför avsnitt 2.2.3 visade det sig svårt att hitta böcker och större rapporter som beskriver landets ekonomi och politik, då sådan litteratur behöver tid för att sammanställas och analyseras. Det är lockande att vid dessa tillfällen förlita sig på sin egna levda erfarenhet och allmänna kunskap, men för att lösa detta problem har olika artiklar, studier och webbplatser som ansågs tillförlitliga använts.

Vidare bör nämnas att jag som författare kommer in i studien med en viss förkunskap kring slottets verksamhet, då jag arbetat på platsen som guide sedan år 2018. Min förkunskap kommer också med mina personliga åsikter kring förvaltningen, som har försökt undvikas i största möjliga mån. Men det är också förkunskapen som ligger till grund för intresset kring ämnet för uppsatsen, och utan den hade denna studie inte blivit gjord.

1.11 Disposition

Studien har ett enkelt upplägg, där inledningskapitlet bland annat omfattar studiens bakgrund, syfte, metod och teoretiska referensram. Andra kapitlet presenterar det resultat som insamlats, uppdelat i tre olika perioder, som i senare delen av kapitlet speglas i en större samhällsbeskrivning. Slutligen diskuteras resultatet i tredje kapitlet, och i det sista kapitlet sammanfattas studien tillsammans med några avslutande reflektioner.

1.12 Begreppsdefinition

Vid diskussion kring funktion och värde av en given kulturhistorisk miljö är det viktigt att definiera vad som menas med de olika begreppen. I denna uppsats hämtas begreppen utifrån den teoretiska ansatsen, men för att öka förståelsen kring hur dessa begrepp tolkas och används behövs vidare definiering, speciellt då just funktion och värde kan användas synonymt beroende på ordval och vinkling.

- *Funktion* – Med funktion menas i denna uppsats framförallt den praktiska användningen och faktiska brukandet av platsen. Exempel på detta kan vara jordbruk, kontor, tillställningar eller för utbildning.

- *Värde* – I uppsatsen används termen värde för att påvisa materiella och immateriella värden som miljön besitter, som till exempel estetiska, historiska, ekonomiska eller symboliska värden.

Vidare används den indelning av värden som anges i avsnitt 1.8.

2. Resultat

2.1 Period 1 – 1892-1904

2.1.1 Slottet byggs

På platsen låg redan en stor bostad när egendomen köptes år 1892. Denna byggnad var uppförd i italiensk nyrenässans och stod klar år 1867, men var redan i dåligt skick då familjen Dickson tog över. Detta var på grund av att man vid byggandet blandat putsen med saltvatten som ledde till söndervittring av fasad och murbruk. År 1896 börjar makarna Dickson planera inför det nya bygget. Det framkommer i brev att paret redan tidigt vill ha något som inte följer den typiskt svenska modellen. Istället inspireras man av England, och då man är mån om att börja bygget så snart som möjligt utlyser man i februari år 1897 en arkitektävling för att locka arkitekter till projektet. Vinnaren utses av en jury, men makarna Dickson får välja fritt bland de femton sökande. De landar på Lars Israel Wahlmans förslag '*Hobgoblin*', som kom på andra plats i tävlingen.

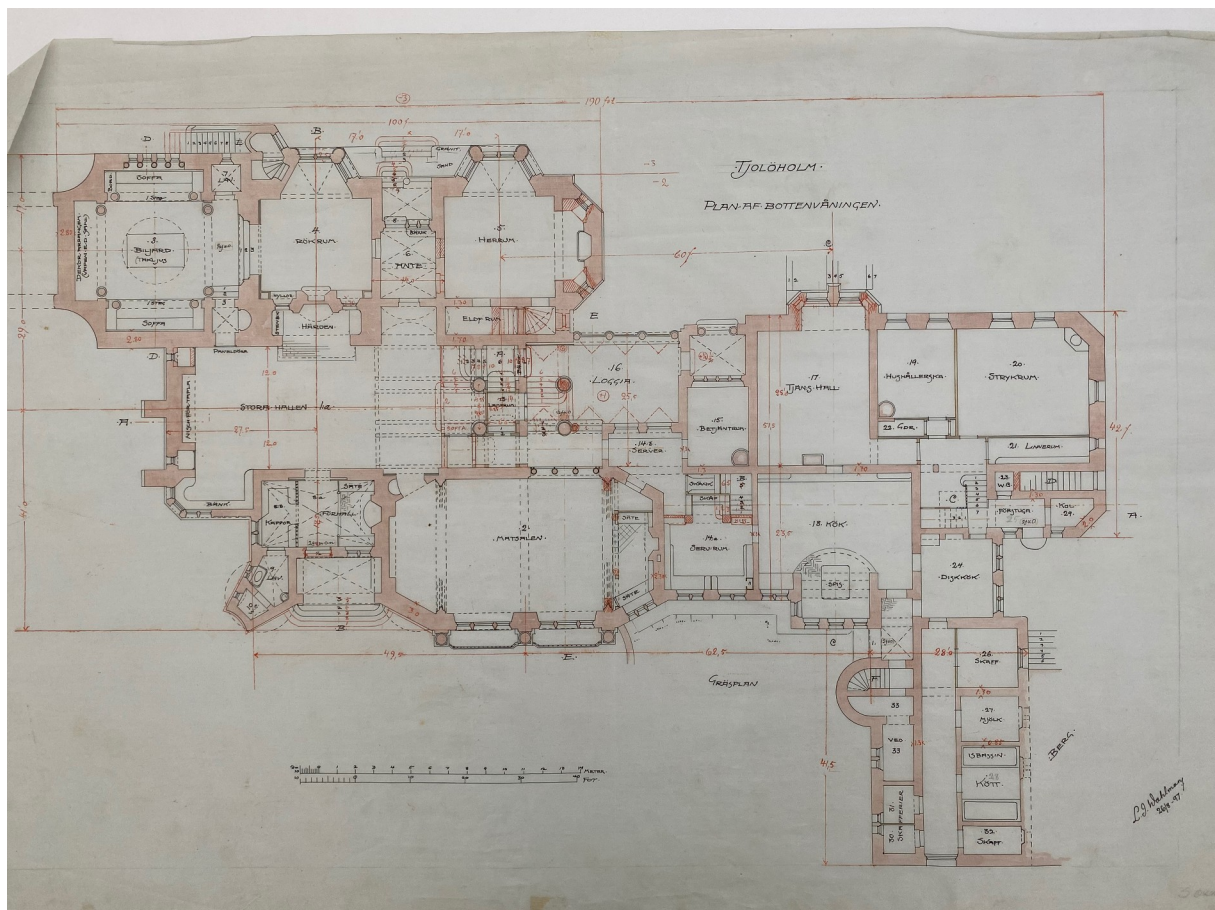
Lars Israel Wahlman var 27 år gammal när han fick uppdraget, som hade en del specifikationer på vad designen skulle inkludera. Bland annat var det ett krav att arbeta in en fem meter hög tavla målad av Julius Kronberg, som makarna Dickson inte kunnat få plats med i våningen i Göteborg. Tavlan, med titeln Drottningen av Saba, beställdes redan år 1878, men den blev inte klar förrän tio år senare och upphängningen kunde inte ske förrän man börjat bygga huset. Wahlman och Blanche jobbade tätt ihop under både planerandet och byggandet. Fru Dickson var mycket noga med hur byggnaden skulle se ut, och hon beställde bland annat in en gipsmodell som skulle ge en övergripande bild för hur resultatet skulle se ut. Hon och Wahlman var inte alltid överens om designen, men de delade en kärlek för Storbritannien, och var båda influerade av Arts and Crafts-rörelsens ideal.

Enligt Wahlman var en byggnad endast fulländad när den fått bli sammanbunden med sin trädgård och den omgivande naturen, och han ritade inte bara själva huvudbyggnaden, utan även en tillhörande trädgård (Svalin Gunnarsson, 2021). Han var en så kallad "allkonstnär", vilka förväntades kunna rita både hus, inredning, möbler, konsthantverk, och trädgårdar (Knutsson, 2013). Detta var också något han fick nytta av då han fick uppdraget till Tjolöholm. Designen han lade fram för Tjolöholm var ett stort bygge, som breder ut sig över kullen den är byggd på för att pryda utan att överta naturen runtom. Fasadstenen vävs ihop med lokal sten som sprängdes bort under bygget, för att smälta in med bergsknallen intill. Just fasadstenen bestämdes tidigt att den skulle vara av röd granit, murad på "skotskt vis", och valet av sten kom ifrån den nya sparbanken i Stockholm, vilken fru Dickson tyckte mycket om, och vars sten kom från Graverfors. Stenen var emellertid för dyr, och fick kompletteras med en grå granit huggen i Vånevik. Wahlmans utvändiga ritningar följer den elisabetanska arkitekturens stil bland annat genom utsprång, burspråk, och många höga skorstenar. Denna traditionella stil för också med sig det traditionella sättet att visa byggherrens status och förmögenhet, något som är tydligt bland annat i de stora fönsterpartier som pryder husets fasad, och den två våningar höga välkomsthallen där gästerna möts av slottets största spis som kronas av det Dicksonska valspråket (Svalin Gunnarsson, 2021). Arbetet kring Tjolöholm kan följas i form av brevväxling mellan fru Dickson och Wahlman angående önskemål från de två stenhuggerierna om fler ritningar (Knutsson, 2013).

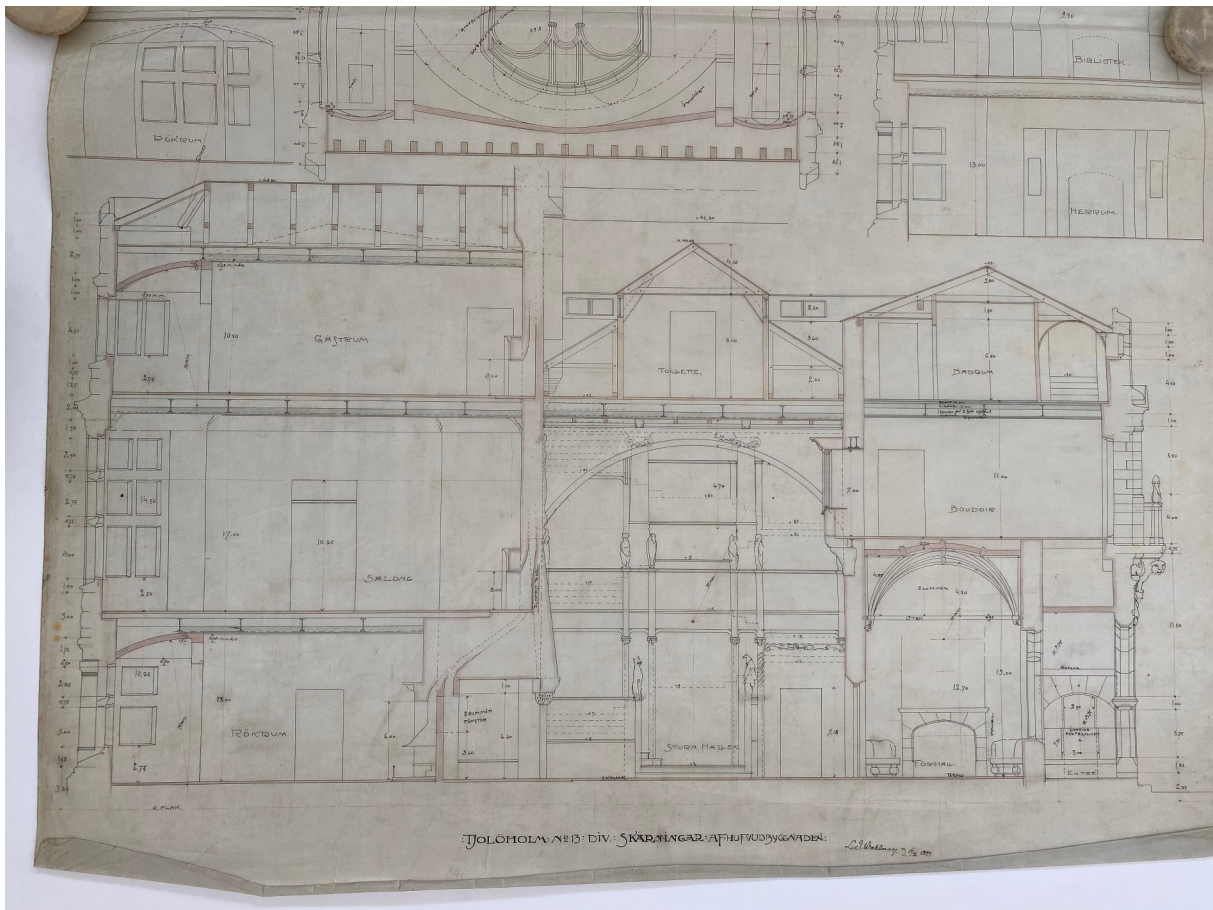
Komfort är något som även nämns av fru Dickson i brevväxlingen, och är en huvudsaklig komponent när planlösningen tas fram. Slottets planlösning är uppritad i halvvåningar och är nästintill labyrinthisk. Den kan tyckas komplicerad, men är framarbetad för smidig kommunikation och tydligt uppdelade

avdelningar för gäster, herrskap, barn och tjänstefolk, enligt fru Dicksons önskan. Herrskapets och gästernas avdelningar ligger i direkt anslutning till den stora trappan som dekorerar husets kärna, medan tjänstefolkets delar gömdes undan. Via de två tjänstefolkstrapporna hade tjänstefolket även en snabb kommunikation till barnens avdelning. Vid genomgång av huset görs det tydligt var gränsen till dessa delar ligger, då inredningen går från mjuka mattor, mörka ekpaneler, handsnidade dekorationer och murriga färger till enkelt profilerade träpaneler i vitt, sparsamma dekorationer och blåmönstrade tapeter. Den fasta inredningen speglar den brittiska inspirationen som Wahlman hämtat, men den visar också på de influenser som fru Dickson förde med sig från sin barndom som hon spenderat hos sina släktingars olika hem i Skottland. Utöver detta syns också tydligt inspirationen som Wahlman hämtat från sagor, fabler och mytologi från både norden och Storbritannien.

”Det är lustigt! All min förkärlek för engelsk smak har jag lagt ned på Tjolöholm. Vad jag däröver gör det är – svenskt.” Skriver Wahlman i ett brev till fru Dickson (Svalin Gunnarsson, 2021).



Figur 2: Originalritning av Wahlman (1897), Tjolöholms arkiv



Figur 3: Originalritning av Wahlman (1897), Tjolöholms arkiv

Inriktningen på Tjolöholm är inte nödvändigtvis den mest nyskapande av de nationalromantiska stilarna, utan snarare en mer traditionell återblick, framförallt till det som man kallar för "Tudor", "Jackobean", "Cromwellian" och "Queen Anne" (Knutsson, 2013). Men inspirationskällorna kom även ifrån andra delar av världen, framförallt herrsviten som består av ett biljardrum inspirerat av turkiska badhus och ett rökrum i morisk still. Fruns skrivrum blev helt dedikerat till Shakespeares *Midsommarnattsdröm*. Bland gästrummen finns en variation av stilar som är mer eller mindre flitigt dekorativa för att passa såväl kungar som de gäster som var mest bekväma med ett opretentiöst rum (Sumner, 2001). Stora delar av inredningen beställdes från företaget Liberty & Co i London. Inredning till mer än tio rum beställdes och fraktades till Tjolöholm, tillsammans med två av Libertys hantverkare som bodde på platsen under hela installationen av den.

De tekniska funktionerna i huset var för tiden väldigt moderna. Fru Dickson var mycket intresserad av teknikens utveckling, och tog gärna in sådant som var praktiskt och förenklade vardagen. Centralvärmesystem var något hon och James Fredrik hade talat om redan innan bygget (Svalin Gunnarsson, 2021). År 1897 skriver hon i ett brev till Wahlman:

"My husband and I have decided for warm air heating. I am very glad for many reasons that this has been decided upon. I was rather afraid of the warm water system it takes so much place looks ugly and is liable to accidents." (Transkriberat brev, Tjolöholms arkiv)

Vid bygget sker dock en insättning av just vattenburna element, men slottet är även fyllt med varmluftskanaler och ett avancerat ventilationssystem. I källaren eldades koks i en ångpanna som värmdde upp vattenburna element i rummet intill, som i sin tur transporterade vidare varmluften via de olika kanalerna och vidare till andra element i huset. Det byggdes även in ett elektriskt system, framförallt för slottets lampor, men även uttag för annan användning. Ett elkraftverk behövde byggas då det saknades allmänna elnät. Detta placerades en bit bort från slottsbyggnaden, nära fruktträdgården. Även ett vindkraftverk byggs, och de första armaturerna kan börja användas år 1902. Elkraftverket visade sig dock vara krångligt och relativt opålitligt, och redan år 1905 börjar Blanche planera att dra el från Ålgårda fall via Tjolöholm till Kungsbacka kommun.

Badrummen på Tjolöholm var också av modernaste standard vid bygget. Tre badrum, klädda helt i kakel och mosaik, pryder slottets olika våningar. Dessa har både dusch och badkar med tillhörande varmvatten. Duscharna är rundspolande med strålar som kommer ovanifrån, underifrån och även från rör på vardera sida. Enligt konstruktören ska dessa strålar massera kroppen och organen. På slottet byggs även sex vattenklosetter in, en i varje avdelning av huset. Andra moderniteter som byggdes in var en intern ringledning med ringklockor som ledde till en central i köket för kommunikation med tjänstefolket, och telefoner som från början var i form av ett privat telefonnät, men som senare kopplades på rikstelefonnätet. Eftersom stora delar av slottet var klädda i heltäckningsmattor enligt brittisk manér, så beställer fru Dickson år 1904 även in en eldriven dammsugare för att underlätta för tjänstefolket. Denna maskin är tillverkad av Göteborgs Mekaniska Verkstad och är en av Sveriges första, men på grund av dess storlek och vikt (ett ton) fick den dras upp med hjälp av häst och använda en 40 meter lång slang för att genom fönster och dörrar rengöra slottet. Blanche var även mån om att förvärva ny och underlättande teknologi för jordbruket på området. Ett exempel på detta var införandet av en av de första automatiska drickshoarna för kor, vilka skulle underlätta för ladugårdskarlen och minska spridningen av eventuella sjukdomar bland boskapen (Svalin Gunnarsson, 2021).



Figur 4: "Sjösidan" av Tjolöholms slott (1906), Carolina Mathilda Ranch

De första åren efter att familjen köpt egendomen lades nästan all fokus på stuteriet och kör- och ridskolan, men eftersom det blev allt tydligare att ett nytt bygge skulle behöva ersätta den gamla huvudbyggnaden påskyndades planeringen allt mer. Efter herr Dicksons död tillskrevs Wahlman att designa ett mausoleum, vilket han valde att rita i klassiskt grekisk stil (Svalin Gunnarsson, 2021). En del av Wahlmans uppdrag var att även rita statarnas stugor i den så kallade allmogebyn, och han ritade även grindstugan och Folkets Hus, hembygdslokalen där man bland annat hade skola åt barnen och den stora julfesten varje år (numera kallad Storstugan). Stugorna utfördes av sju röda enplanshus med vita knutar och halmtak, enligt typisk allmogestil eller hemtrevnadsstil, och Folkets Hus var av samma typ men betydligt större då den skulle kunna användas som samlingslokal för arbetarna (Stiftelsen Tjolöholm, 2014).

Samtidigt som Wahlmans ritningar över slottet var fylld med komplext handsnidat dekor av högsta expertis, var hans ritningar över de stugor som arbetarna skulle vistas i förhållandevis enkla (Knutsson, 2013). Detta betydde dock inte att de inte var genomtänkta. Till varje stuga skulle en trädgård höra till, samt hönshus, grishus, utedass och jordkällare. Stugorna utfördes till tidens högsta standard och skulle bidra till en högre levnadsstandard tack vare sin skönhet. Fru Dickson instruerade även Wahlman att endast ge bostäderna ett rum och kök, eftersom de annars låste resterande rum. Familjens betjänt fick ett eget hus i form av grindstugan, ett tvåplanshus i korsvirke som ligger längs med den tidigare huvudvägen upp till slottet. Fru Dickson var även mycket religiös, och lät bygga en kyrka i engelsk nygotik i anslutning till byn för att främja kristligheten. Arkitekten för kyrkan var Hans Hedlund, och den stod färdig år 1904, precis som resten av bygget på platsen. Eftersom platsen låg ganska avskilt var viss självförsörjning nödvändig, och jordbruket kompletterades på slottet med köksträdgårdar och orangerier samt viss djurhållning, medan arbetarna fick odla frukt och grönsaker i sina trädgårdar (Stiftelsen Tjolöholm, 2014). I kyrkan fanns präst och diakonissa, och det fanns på slottet även tillgång till ett litet apotek. Fru Dickson var mån om de som arbetade på Tjolöholm, och

de hade en del förmåner. Varje nyfött barn fick en uppsättning babykläder och fem kronor insatt på ett sparkonto. Statarna skulle alltid ha mat hemma, så de tilldelades gratis mjöl och två grisar till slakt varje år. Kvinnor och barn tilldelades en Rättviksdräkt som skulle bäras vid helgdagar och finbesök. Gamla och orkeslösa personer fick bo kvar, och det fanns även pensionskassa. I en av stugorna i byn fanns även en sjukstuga, för fri vård men även vid allvarligare sjukdom, som krävde att personen åkte in till sjukstugan i Kungsbacka, var gratis (Svalin Gunnarsson, 2021). Hon köpte även julklappar till alla sina anställda som hon själv slog in och delade ut, en tradition som efterföljdes av hennes dotter, i alla fall en period. Fru Dickson ville gärna att trädgårdar och hem skulle skötas om ordentligt, och gick ofta och inspekterade dem. De som ansågs ha bäst skött trädgård eller stuga vann priser, ofta i form av lakan eller trädgårdsredskap (Intervjudokument, Tjolöholms arkiv).

Området fortsatte under familjens ägo ungefär som det gjort tidigare, med jordbruk som huvudsaklig sysselsättning. Undantaget var tjänstefolket som jobbade på slottet, vilka hierarkimässigt hamnade någonstans mellan statarna och herrskapet. Efter herr Dicksons död minskar aktiviteten kring stuteriet successivt (Svalin Gunnarsson, 2021), men något som är viktigt både innan och efter hans bortgång är den årliga jakten, som bland annat gästades av kung Oscar II. Segling och vandring är något som familjen är intresserad av, och fru Dickson önskar sig hellre nya stigar på Tjolöholm än presenter. Fester och middagar är vanligt förekommande, och familjen spenderar ofta både sommarhalvår och juletid på Tjolöholm. Fru Dickson dör bara två år efter att slottet står färdigt, och det ärvs av dottern, som behåller det i sin ägo fram till sin död (Sumner, 2001).

2.1.2 Sekelskiftets omvälvande klassamhälle

Perioden kring sekelskiftet 1900 är en period som kännetecknas av teknologisk innovation och social omvandling, något som inte minst påverkades av ekonomin. Det svenska samhället var under en lång tid byggd på jordbruk som en huvudsaklig sysselsättning för majoriteten av populationen, något som kom till att ändras i och med industrialismen som vid mitten av 1800-talet började förvandla samhällets struktur. Successivt gick befolkningens försörjning från att vara agrar till att vara industriell. Den industriella utvecklingen förde också med sig teknik för ökad produktion inom jordbruket, och vid mitten av 1800-talet kom en ökad internationell efterfrågan. Framförallt kom intresset från Storbritannien, den svenska havren till exempel, exporterades till stor del till London som foder för de hästar som drog spårvagnarna. Även skogsindustrin utvecklades, då det fanns stor efterfrågan på gruvstöttor och sågade trävaror.

Mot slutet av 1800-talet blev möjligheterna för att försörja landets befolkning genom en kombination av egen produktion och import större. Från 1890-talet till in på 1910-talet pågår en lång högkonjunktur, vilken för med sig en låg arbetslöshet, med en hög produktion och ökad tillväxt. Hemmamarknaden expanderade och stimulerade industrin även för bland annat livsmedel, textil, skor och verkstäder. Infrastrukturen förbättras under denna period avsevärt med hjälp av elektricitet, järnvägar, telegraf och telefonen. Det sker också en urbanisering, som ökar kraven på bostadsbyggande i städerna. Men de snabbt växande industrierna hade inte sällan dåliga bostadsförhållanden, och i vissa fall hade fångar i fängelse en högre boendestandard än en arbetarfamilj, eftersom de tidigare traditionerna med många barn och tregenerationsboende inte kunde översättas till den nya standarden. I många fall ökar antalet arbetare i så hög takt att arbetsgivaren inte hinner förse dem med bostäder, något som annars gjorts i bruksorter.

För den arbetande klassen innebar skiftet till ett industrialistiskt samhälle en stor förändring inte bara av arbetsuppgifter, men en förändring av boende och arbetsmönster. När åretruntanställning blev vanligare inom industrin så minskade möjligheten för arbetarna att delvis försörja sig på jordbruk, och bondesamhället kapades således från städerna. Inom jordbruket följdes en årsrytm som gjorde

att periodvis arbetsbrist inte behövde påverka levnadsstandarden, men för industriarbetaren kunde ett tillfälligt uppbrott från arbetet innebära svåra problem. (Larsson, 1977). Men samhället var ännu fortfarande till stor del agrart, och trots urbaniseringen så ökar antalet självständiga jordbruksföretag under denna tid. Behovet av arbetskraft är också ständigt högt, även om det skiftar beroende på säsong. Ur detta växer statarsystemet fram, som baserades på gifta årsanställda jordbruksarbetare. De hade eget hushåll, och deras lön bestod huvudsakligen av naturprodukter som bland annat bostad, matvaror och ved. Runt 1880-talet börjar detta system ta fart ordentligt (Hedenborg, Kvarnström, 2015). För kvinnor under denna tidsperiod innebar industrialiseringen att fler, framförallt ogifta kvinnor, börjar arbeta utanför hemmet. Mot slutet av 1800-talet utgör kvinnor ungefär en femtedel av den totala arbetsstyrkan inom industrin (Larsson, 1977). Men även som statare ändrades arbetsvillkoren. Anställningen för statare gällde hela familjen, alltså även kvinnorna och barnen. Kvinnans uppgifter inkluderade inte bara skötsel av det egna hemmet och omsorgen av barnen, utan även mjölkningen för hela gården (Hedenborg, Kvarnström, 2015).

Industrisamhällets bristande förhållanden bidrog till att arbetarna fördjupade sin sammanhållning och mot slutet av 1800-talet var konflikter mellan arbetare och arbetsgivare allt vanligare, vilket gjorde att den fackliga organisationen blev allt mer viktig. Den fackliga rörelsen ledde bland annat till krav på förbättrade levnadsförhållanden, sociala förmåner och ökade löner. Efter år 1895 upplever den fackliga rörelsen en snabb tillväxt, då antalet medlemmar går från 15 000, till 231 000 år 1907 (Larsson, 1977). Arbetarrörelsen med sina fackliga organisationer är under hela denna period tätt sammansvetsade med det politiska skiftet som pågick från 1800-talets mitt till 1900-talets början. Sverige går från att vara en ståndsriksdag till en tvåkammarriksdag i slutet av 1860-talet, och upplösningen av de fyra stånden innebar att bönderna fick mer inflytande medan prästerskapets inflytande försvann nästan helt. Partiväsendet börjar här växa fram, men fortfarande var det endast en liten del av befolkningen som faktiskt hade rösträtt, och som var valbara in till de två kamrarna. Generellt gällde att endast män över 21 år som tjänade 800 riksdaler efter skatt, eller ägde fastigheter taxerade till 1000 riksdaler hade rösträtt. Men även juridiska personer, som till exempel företag, fick lov att rösta, och detta gällde även kvinnor som uppnått den ekonomiska ställning som krävdes och blivit myndiga efter särskild anmälan till domstol. Med tiden växte intresset för utökad rösträtt, och frågan var per automatik länkad med kvinnorrörelsen, som under en lång tid kämpat för kvinnornas rättigheter i samhället. Det dröjde dock till 1921 innan den allmänna rösträtten kunde brukas av både män och kvinnor.

Det är först mot slutet av 1800-talet som början på den moderna staten egentligen växer fram. Tidigare hade den finansiella bördan legat på rikets överklass och aristokrati, som förväntades engagera sig i en viss nivå av filantropi. Detta kunde ge sig formen av att till exempel stötta kulturen genom donationer av konst, eller volontärarbete inom den kyrkliga verksamheten. Men mot slutet av 1800-talet växer intresset för kommunal och statlig verksamhet. Herman Rydin, professor i svensk statsrätt uttrycker år 1871 detta:

"Utom den plikt, som staten har, att tillse det icke någon av dess medlemmar må förgås av elände, så ingår fattigvården jämväl i statens verksamhet, såsom en ganska viktig preventiv åtgärd. Staten bör tillse, att de särskilda medborgarne uppfostras till nyttiga samhällsmedlemmar." (Hedenborg, Kvarnström, 2015)

Efter industrialiseringen får vi alltså en ny sorts arbetande klass vars problem kräver nya metoder. Bostadsfrågan var central, och industrins snabba utveckling krävde också en parallell utveckling av infrastruktur och kommunikation, som båda mer och mer ansågs skulle vara finansierade av staten och bankerna (Larsson, 1977). Skäliga bostäder till den arbetande klassen var något man såg som en nödvändighet för att minska risken för samhällsomstörtande verksamhet, och tanken om det goda

hemmet växer fram ur viljan att dels hålla befolkningen från utvandring, och att förhindra radikaliserings av den. Ur detta växer egnahemsrörelsen, som med olika motiv vann stöd från många olika politiska inriktningar. Men folkrörelserna i Sverige gav inte bara en skiftande politik, den påverkade även den svenska identiteten. Att aktivt engagera sig i passionsfrågor blev allt vanligare, och folkrörelserna varierade från rösträttsfrågan till nykterism.

Samtidigt som samhället står under en social omvandling, och teknikens utveckling tycks öka konstant, finns också tanken om tradition kvar. Denna tanke får nytt uppsving genom de nationalistiska och socialistiska idéer som startar som startar runt om i Europa, inte minst i Sverige. Nationalismen betonar frihet, broderskap och jämlikhet, men även enandet av folket i form av gemensamt historiskt arv, språk och kultur. Idéerna inom nationalismen kunde vara direkt motsägande, och i olika länder fick den olika form. I samband med nationalismen kommer också idrottsrörelsen, vars ideologi låg i intresset för hälsa och natur. Inom rörelsen ville man koppla samman kroppen med naturen och betonade fördelarna med en stark och hälsosam kropp, vilket även hade en militär anknytning. Detta var en klassöverskridande rörelse, men som naturligtvis var underförstått manlig. Under 1900-talet kom dock särskilda kvinnosektioner att bildas inom de olika idrottsföreningarna. I Sverige blev den nationella identiteten allt viktigare under 1800-talets gång, när staten inte längre kunde klassas som en stormakt och intresset för Norrland ökade. Samerna, vars språk och kultur skiljde sig från resten av riket, skulle inte längre få sticka ut, utan assimileras och integreras till resten av samhället. Intresset för Norrland var framförallt av ekonomiskt, då skogarna och malmfälten var viktiga för landets export. Under slutet av århundradet startades ett antal etnografiska samlingar som ska visa på det typiskt svenska. En av initiativtagarna för detta var Artur Hazelius, som hade sin utgångspunkt i Dalarna. Därför blev Dalarna en slags prototyp för det man ansåg vara det "ursvenska", och folkdräkterna från dalasocknarna blev ofta synonymt med den svenska nationalismen. Fokus låg på bevarandet av ett kulturarv som han ansåg var på väg att försvinna och behövde bevaras för eftervärlden. Gestaltningen av det svenska som Hazelius presenterade var något som många i andra delar av landet kände igen sig i, och vurmandet för hembygden och den svenska identiteten växer. År 1885 startar föreningen Svenska turistföreningen, under devisen "Känn ditt land", och vid slutet av 1910-talet är hembygdskunskap ett obligatoriskt ämne i skolan.

Nationalromantiken är det konstnärliga uttrycket för dessa tankar, och bland svenska nationalromantiska skapare hittar vi bland annat Anders Zorn, Selma Lagerlöf och August Strindberg, som alla på något sätt försökte gestalta och förmedla Sverige och "det svenska" (Hedenborg, Kvarnström, 2015). Den engelska rörelsen som växer fram under denna tid är Arts and Crafts, som fokuserar på det naturliga och vilda, samt det enkla och folkliga. Precis som andra nationalromantiska inriktningar lade man mycket betoning på nostalgi och traditioner. En av grundarna till rörelsen var John Ruskin, en man från den övre medelklassen som avskydde industrialismen och kapitalism. Han var konsthistoriker, skribent och kritiker, och förutspådde att industrialismen skulle förstöra naturen. Ruskin hade ett socialistiskt synsätt och ville förbättra arbetarnas förhållanden genom utbildning och bättre bostäder, och försökte till och med skapa utopiska små samhällen där konst och liv skulle bli ett. Hans idéer sträckte sig över konst, hantverk, arkitektur och samhälle. I hans kapitel "The nature of Gothic" ur verket *The Stones of Venice* skriver han om hur hantverkaren genom fritt och kreativt arbete ska finna glädje, att det är genom hans händer som hans personlighet, idéer och tankar uttrycks. Bara genom detta arbete kan tanken bli sund, och bara genom ett sunt tänkande kan arbetet bli glädjefyllt, något som inte kan uppnås i maskinsamhället. Ur dessa idéer växer den socialistiska rörelsen fram, varpå Arts and Crafts vilar.

Men Arts and Crafts var inte en enad rörelse. Från mitten av 1800-talet växte den fram, och med tiden delades den in i olika dialekter, som alla hade samma grundläggande kärlek för det genuina och

unika, tillsammans med en avsky för massproduktion. En romantiserad bild över den gångna tiden var i princip given, ofta med betoning på medeltiden, men även en blandning av stilar och olika epokers konstformer blev vanlig. Exempel på dessa dialekter är den estetiska rörelsen "The Aesthetic Movement" fokuserade på hur det sköna skulle genomsyra allt, och Glasgow-skolan blandade keltisk och japansk inspiration (Svalin Gunnarsson, 2021). Dessa olika stilar och rörelser tog sig lite olika namn och former beroende på vilken del av Europa man befann sig i. Jugend var en rörelse som växte fram i Tyskland, som i Frankrike gick under namnet "art nouveau", i Katalonien "modernism" (Knutsson, 2013), och i Italien kallades den för "stil Liberty" efter det brittiska "Liberty style", baserat på varuhuset skapat av Arthur Liberty vilken också bar hans namn Liberty & Co (Svalin Gunnarsson, 2021). Trots smärre skillnader i formspråk och huvudfokus, delar alla samma nationalromantiska tankar, som också handlade om tanken på att skapa något nytt i samband med att man nollställde den rådande hierarkin av de olika konstarterna. De nationalromantiska idéerna lockade även till sig liberaler och nationalisterna på högerkanten, som gillade bilden av den traditionella gods- eller bruksherren med sitt filantropiska sociala ansvarstagande, vilket gjorde att idéerna fick medhåll från hela det politiska spektrumet

Även Sverige påverkades av dessa tankar kring socialt arbete och estetik, även om de svenska vurmarna för Arts and Crafts inte var några strikta socialister. Här har vi skapare som Ellen Key, Lars Israel Wahlman, och Carl Larsson, som liksom sina kontinentala motparter förespråkade ett vurmande för historia och de gamla traditionerna. Key och Wahlman var dock inte helt emot industrialiseringen, utan såg den som ett nödvändigt steg mot demokratisering av konst och skönhet, och talade om att att få arbetarna att se skillnad på fult och vackert, i ett så kallat smakbildningsarbete. Det som Wahlman förespråkade var just bostadsfrågan, där han lade lika mycket vikt på behovet för den tänkta målgruppen, som på utformningen och skönhet. Industrialismens största nackdel tordes enligt honom vara att det förstörde det man ansåg vara traditionen av "det goda arbetet", vilket innefattade allt som hantverkarna och bönderna själva kunde tillverka (Knutsson, 2013).

2.2 Period 2 - 1960-1971

2.2.1 Göteborg tar över

År 1960 dör grevinnan Bonde, som stått som ägare till egendomen sedan sin moders död år 1906. Familjen, som under hela denna period bott i Stockholm, använde platsen som sitt sommarställe generellt mellan maj och september, men firade även jul och andra högtider på Tjolöholm. I början av 1950-talet slutade man besöka slottet och det fick stå i stort sett orört fram tills familjen säljer till Göteborgs stad för ungefär 4,5 miljoner kronor år 1964. Under år 1961 hade British Petroleum ansökt om att köpa Tjolöholm för att där anlägga ett oljeraffinaderi. En grupp naturvårdare var oroliga att en motorväg skulle byggas genom området och en räddningsaktion startades vilket ledde till att Göteborgs stad köper egendomen (Sumner, 2001). Interiören, det vill säga all lös inredning som till exempel bord, stolar, mattor och tavlor, köps för 72 000 kronor år 1965.

När Göteborg tog över behövde slottet både grundläggande underhåll och reparation av skador som uppstått under den tid det varit obebott. GAKO arkitektkontor anställs för att lägga upp en plan för egendomen. Det planeras i första hand att nyttja området som fritidsområde, och en dispositionsplan tas fram som används som underlag för detta. Det görs en uppskattning av antal besökare, hotellgäster och dylikt för att kunna beräkna vilken vattenförsörjning som krävs. Här räknas med cirka 355 000 besökare per år och anläggningar för 200 personer på hotellverksamheten året runt. Även djurhållning (140 djur totalt) och 10 000 biltvättar beräknas, samt vattnings av trädgård och oförutsedda behov. Allt som allt beräknas behovet ligga på 40 000 m³ per år.

Byggnaderna på området besiktigas, och vid Göteborgs övertagande av egendomen finns åtminstone 33 stycken byggnader, varav 15 av dessa innehåller bostäder till arbetare och arrendatorer. Eftersom familjen inte nyttjat platsen på ett tiotal år så är de flesta av de som är kvar som anställda kopplade till gården och jordbruket. De besiktigade byggnaderna anses vara i dåligt skick, och stora områden är igenväxta och behöver gallring. Vissa av byggnaderna beskrivs dock att vara av så unik karaktär att de bör bevaras för framtida bruk. Dessa byggnader är de sju stugorna i arbetarbyn, samt Storstugan, som också kallas för Folkets Hus. Stugorna är vid denna tid uthyrda, vissa som permanentboende och vissa som sommarbostäder. Stugorna börjar restaureras omgående och målas om. Utvändigt används en akrylatfärg av Förenade Färga fabrikat, och på insidan används bland annat en plastfärg i till insida av skåp och skafferier. Man kittar även om fönsterna. I samband med det som man själv beskriver som "uppsnygningsarbeten" rivs i mitten och slutet av 1960-talet ungefär hälften av de byggnader som listas stå på området. Bland dessa var smedjan, traktorgaraget, flera arbetarbostäder samt den så kallade Kavaljersflygeln, där det manliga tjänstefolket bodde.

Ambitionen tycks under denna period vara hög, och idéerna är många. I olika dispositionsplaner och programförslag finns bland annat idéer om utomhusanläggningar för badplatser, båtar, lekplaner, tennisbanor, och bågskytte. Det planeras även in nybyggnation av hotell för cirka hundra gäster i form av ett annex intill slottets uppfartsväg, ett informationskontor, en butik och en bodega. I ett förslag ska lokalerna användas av Folkhögskolan till dans och teater, alternativt av en golfklubb till undervisning och kurser, samt som klubbhus. Även retreatgård med kyrklig anstrykning kommer som förslag. Någon typ av hotell, konferens och restaurang tycks vara de huvudsakliga tankarna kring verksamheten som ska ta plats på slottet, förutom visningar och utställningar. På området är en återkommande tanke att anlägga golfbana och tennisbanor, samt fågelmuseum och botaniskt museum. Badplatser och vägar är även ett stort fokus under slutet av 1960-talet, och utöver de ursprungliga vägar som återställs, planeras man även in och bygger nya vägar och parkeringsplatser specifikt för bad och vandring. I PM från Göteborgs Fastighetskontor angående planutredning står att fastighetskontoret preciserar målsättningen "till att i första hand avse det rörliga friluftslivets behov". Man ställer sig positiv till ett "successivt iståndsättande av byggnader och skogsområden, samt etappvis utbyggnad av erforderliga anläggningar för att ge allmänheten tillgång till området och möjlighet att nyttja de rika och naturliga förutsättningarna för rekreation och naturupplevelser". År 1968 planeras den första broschyren till Tjolöholm.



Figur 5: Biljardrummet, ca 1960-tal, Tjolöholms arkiv

På slottet börjar restaureringsarbeten år 1968 i de rum som planeras visas upp för allmänheten, samt arbeten på slottets tak och fasad. I många av områdets byggnader, inklusive slottet, finns fuktskador som behöver åtgärdas och nästan alla skorstenar är i behov av reparation. I de pärmar som i arkivet har benämningen "Tjolöholm etapp IV" och "Tjolöholm etapp V" från år 1969, hittas uppgifter om vad som skett under det samt det föregående året. Man gör en omfattande restaurering av nästan alla vägg- och takmålningar, och frilägger den övermålad marmorn på väggarna i biljardrummet, som under en period använts som vinterträdgård. Textilier och tapeter som enligt bedömning blivit förskadade byts ut. Framförallt handlar det om heltäckningsmattor och tapeter, men även vissa möbler kläs om och gardiner byts ut. Tapeterna som byts ut är i vissa fall, som i salongen, noga utvalda och tillverkade av samma firma som gjort originalet. Reparationer av VVS-anläggning och förnyelse av elinstallationen, samt förnyelse av fönster och omläggning av entrégolv är andra saker som sker. Den fem meter höga tavlan Drottningen av Saba tas även ned och rengörs.

Över lag har huset klarat sig bra, då mycket av interiören är helt intakt, men i till exempel biblioteket behöver man byta ut en del av panelen som helt enkelt är förskadad. Även bårderna av gyllenläderimitation i biblioteket och fruns skrivrum fick bytas ut till kopior av papper mache. Då den ursprungliga kalkfogen ej underhållits ordentligt är fasaden på slottsbyggnaden i behov av ny fogning,. Denna ersätts med mjukfog av plastmaterial. Även delar av kalkputsens på insidan är svårt skadade, och ersätts med cementbruk, som även används för att reparera grunden på flera av de andra byggnaderna på egendomen. Flera delar av huset som tidigare använts av tjänstefolket moderniseras. Köket renoveras helt för att modernisera och skapa ett restaurangkök. Där det kvinnliga tjänstefolket haft sina kammare gör man om till modern standard för att skapa en bostad i form av en lägenhet på två rum och kök åt tillsynsmannen, och den delen av huset avsätts för privat bruk. År 1971 står tjänsteflygeln färdig och det beskrivs av fastighetskontoret att den "har restaurerats såväl ut- som invändigt".

I övriga området fortsätter restaureringsarbetet och utvecklingsarbetet successivt. Ett nytt avloppssystem, ny huvudvattenpump, upprustning av vägar, nya parkeringsplatser och broar till närliggande öar byggs. Stranden nedanför slottet hade tidigare används som tippningsplats, och Göteborgs Fastighetskontor startar arbete med att rensa bort detta, samt anlägga en ny soptipp. Tjolöholms kyrka är en av de många byggnader som utsatts för fuktskador, och träinredningen evakueras. Fönstren spikas igen och nedfallande väggbeklädnad rivs. Gallring av parker fortsätter, men man planterar även ut bok och rhododendron, och omfattande planteringsarbeten utförs kring slott och arbetarbyn.

I början av 1970-talet påbörjas även ombyggnad av manegen till samlingslokal med tanken att servering toaletter och allmän information ska finnas där, och det gamla stallet som rivits ersätts med en parkeringsplats. Fortsatt avröjning av förfallna byggnader och träd sker, och den gamla fruktträdgården strax nedanför slottet tas bort för anläggning av gräsmatta. Riksantikvarieämbetet förhandlar med fastighetskontoret angående restaureringsarbetena, och förklarar att slottet, kyrkan, grindstugan, samt ”i någon mån” även bystugorna är att betrakta som kulturminnesmärken. Man försöker tillsammans erhålla för Tjolöholm AMS-bidrag för mausoleet och kyrkan, som båda är i dåligt skick (mausoleet rasade bara ett par år senare, 1973). År 1971 avslutas restaureringarna i slottets representativa delar, och visningar av huset börjar. Uppskattningsvis var det totala antalet besökare till slottet och manegen omkring 200 000 personer år 1972.

2.2.2 Demokratiseringen av fritid

Sekelskiftet markerar även den tidpunkt då man börjar gå över till kontantlönesystem, och naturallönesystemet avskaffas formellt år 1908, även om det i praktiken fortsatt användas på vissa platser. Den socialpolitik som växer fram i början av 1900-talet fortsätter, och bostadsfrågan fortsätter vara en viktig del av det ekonomiska och politiska spelet. Andra världskriget spelar en avgörande roll i den svenska ekonomin. Efter kriget inträdde en högkonjunktur då inflationen ökade, och för att motverka den förutspådda depressionsperioden som skulle följa, försökte staten mer omfattande bevara en hög och jämn sysselsättning. En lågräntepolitik fördes, vilket ledde till nedpressade priser på bostäder och jordbruksprodukter, men också till en kreditexpansion som påverkade stabiliseringen av penningvärdet. Mot slutet av 1950-talet övergavs denna lågräntepolitik och hela den statliga ekonomiska politiken omprövades. Fram till slutet på 1960-talet genomfördes expansiva åtgärder för att motverka ekonomiska recessioner, bland annat genom arbetsmarknadsinsatser som skulle öka kreditgivningen och minska arbetslösheten. Målen att ha full sysselsättning och stabila priser var dock inte alltid förenliga, då en hög sysselsättning kan bli inflationsdrivande, medan stabil prisutveckling ofta leder till högre arbetslöshet. Dessutom hade under 1960-talet toleransen för det som ansågs vara en acceptabel nivå av arbetslöshet förändrats sedan 1940-talet. Nu låg siffran på 2-3 procent, medan den tidigare nivån var 3-4 procents arbetslöshet. Förskjutningen förde med sig en högre årlig prisökning, som under 1940-talet legat på 2-3 procent men nu låg över 4 procent (Larsson, 1993).

Folkhemsrörelsen levde vidare i form av fortsatt reformpolitik och satsningar på bostadsbyggande. Den socialdemokratiska partiet hade hållit den politiska makten sedan 1940-talet, ofta tillsammans med Bondeförbundet. Tillsammans hjälptes de åt att utveckla och rationalisera jordbruket i hopp om ökad nationell självförsörjning. Kampen för den ekonomiska demokratin blev dock försvagad, på grund av motståndet från de borgerliga partierna (Hedenborg, Kvarnström, 2015). Under 1960-talet sker en allmän omstrukturering och rationalisering av näringslivet som leder till en snabb expansion av den statliga företagssektorn, och i huvudsak strävades det efter en effektivisering av den redan befintliga statliga verksamheten. Staten kunde bland annat ingripa för att motverka brister i

marknadssystemet och stimulera konkurrens, men jordbrukets effektivisering, som ledde till en stor förskjutning i sysselsättning, var också en sektor som ledde till ökade statliga företagsinsatser. Över lag blev sysselsättningspolitiken och regionalpolitiken en del av den statliga politiken, och den statliga företagssektorn vidgades genom nya statliga aktiebolag. Under perioden 1952-1960 ser arbetarna en ökad nominallön på cirka 6 procent, vilket ökades till cirka 10 procent för perioden 1960-1968. Detta betyder att lönerna under dessa perioder ökade mer än vad produktiviteten och internationella prisökningar tillät, och industrin och företagen försämrades ekonomiskt. Löneförhöjningarna var centraliserad och skedde till stor del på nationell nivå, vilket ökade förutsättningarna för att få lika lön för lika arbete (Larsson, 1993). Centraliseringen av ekonomin hade dock nackdelar. Företagandet koncentrerades till de redan expanderande storstäderna i söder, och under 1970-talet utsågs så kallade "stödområden" för att motverka landsbygdens avfolkning (Hedenborg, Kvarnström, 2015). Över lag började den svenska ekonomin svikta, och vid slutet av 1960-talet börjar slutet på den 25 år långa högkonjunkturen, vilket leder till en ekonomisk kris som förvärrades i början av 1970-talet av att den sammanföll med en internationell nedgång i ekonomisk aktivitet (Larsson, 1993).

De sociala reformerna fortsatte tätt sammankopplade med nya folkrörelserna som växte fram. Kvinnor hade haft ett formellt politiskt medborgarskap sedan år 1921, men trots detta hade kvinnor problem att komma in i på arbetsmarknaden och det politiska spelet på lika villkor som män. Detta leder till att en ny kvinnorörelse växer fram, där feministiska frågor som rätten till sin egna kropp, och ansvar för hem och barn tas upp. Dessa frågor engagerar både män och kvinnor, och under 1960-talet blir sexualpolitiken ett viktigt inslag i kampen om kvinnlig frigörelse. Den sexuella revolutionen ledde till ett nytt sätt att tänka och vara, och bland annat ifrågasatte den skattepolitiken, som var utformat efter gifta makar. Som svar på detta läggs nu fram ett förslag på särbeskattningssystem, där alla individer skattades för sig.

Bilden av det goda hemmet får ge vika för den ökade bostadsbristen, vilken byggs bort genom det så kallade miljonprogrammet som föddes under 1960-talet. På tio år skulle en miljon bostäder byggas i Sverige, moderna boenden skulle skapas för alla. Eftersom det var städerna som i första hand led av bostadsbristen började centrala gamla kärnor rivas för nybyggnation. Det gamla ska bort och ersättas med något nytt, och med detta föds rivningshysterin och begreppet "en bombad stad" (Hedenborg, Kvarnström, 2015). Många av Sveriges städers äldre kvarter revs och framförallt var det arbetarstadsdelar som drabbades då dessa hus ofta fortfarande var väldigt omoderna. Dessa ersätter med miljonprogramsbostäder vilka försågs med toaletter, balkong och moderna kök.

De krav på social service och omsorg som folkhemsrörelsen ställde hade varit omöjligt för många kommuner att leva upp till, och som lösning beslutade riksdagen år 1952 att halvera antalet genom att helt enkelt slå ihop dem. Tio år senare kom ytterligare en våg av sammanslagningar, då det ideala antalet invånare i varje kommun hade gått från 3 000 till 8 000 personer. År 1971 tas begrepp som stad, municipalsamhälle och köping bort, och allt kallades istället för kommuner. Från år 1952-1974 gick antalet kommuner från 2 501 till 282 stycken. Kommunerna var väldigt självstyrande, vilket förde med sig problem som även påverkade den växande statliga regionalpolitiken. I samband med att ekonomiska expansionen avtog mot slutet av 1960-talet, ökade missnöjet bland arbetstagarare mot industriägare och den fackliga ledningen. Flera strejker bröt ut, vilket sammanföll med den allmänna radikaliseringen i samhället, där framförallt många ungdomar kom att engagera sig. Marxistiska tankar växte, och rebellrörelsen startar, framförallt bland intellektuella och studenter.

Teknologin utvecklades snabbt under 1900-talet, bland annat i form av telefoni, television och datakommunikation. Efter att radio och TV blivit allt mer populär under århundradets mitt, försvann ungefär en tredjedel av Sveriges dagstidningar, troligtvis på grund av en förändring i marknaden. Massmedia började redan under 1800-talet mer spela en större och större roll för den allmänna

opinionsbildningen, och när tekniken för film kom till Sverige börjar tillverkningen av inte bara underhållande film, utan även upplysande eller till och med propagerande film. Även televisionen ökar i popularitet, och det blev allt viktigare för bland annat politiker att visa sig i rutan.

Intresset för den svenska historien lever kvar under förändrade former även genom 1960 och 1970-talen. Historikernas intresse påverkades av den allmänna radikaliseringsprocessen, och intresset för "det lilla" ökade. Den tidigare historieskrivningen menade man såg ovanifrån, medan den nya såg underifrån, och breda folklagren skulle stå i fokus. Socialhistoria blev begreppet, och materialet som användes som informationskällor var bland annat jordeböcker, mantalslängder och husförhörslängder. Kulturarvet och det klientel det drog in i form utav turism förändrades också vid denna period. Genom de sociala reformerna och arbetarnas utveckling blev den betalda semestern och fritid allt mer viktig, vilket demokratiserade kulturhistoriskt intressanta miljöer som tidigare endast kunnat brukas av de som hade råd att resa. Fritidsaktiviteter blev mer och mer vanligt och kunde till exempel ta sig formen av studiecirkel, föreläsningar, dansbanor eller gymnastik. Just idén med idrott och hälsa växer under hela århundradet, och vid 1960-talets mitt blev styrketräning på gym och kraftprov som Vasaloppet mer populärt (Hedenborg, Kvarnström, 2015). Bilen hade i Sverige blivit ett allt vanligare transportsätt, och bara under 1950-talet hade antalet personbilar fördubblats. Landsvägarna utvecklas och vid slutet av 1960-talet hade landsvägstransporten till och med blivit mer effektiv än järnvägsnätet (Larsson, 1993). Detta ledde till att bilismen som fritidsnöje och hobby ökade i popularitet, och söndagsutflykten blev höjdpunkten för helgen. Tack vare den höjda levnadsstandarden blev också sommarstugeidyllen en verklighet för många svenskar, och både inhemska och utländska semestrar blev vanligt (Hedenborg, Kvarnström, 2015).

2.3 Period 3 - 2010-2023

2.3.1 En tydlig profil

Kungsbacka kommun köpte tillsammans med Stiftelsen för Västsvenska Fritidsområden egendomen år 1987 för 10,5 miljoner kronor. I samband med införskaffningen grundas Stiftelsen Tjolöholm, vars huvudman är Kungsbacka kommun. Stiftelsen har förutom till uppgift att förvalta och utveckla egendomen även uppgift att driva vinstgörande verksamheter, och anger själva ambitionen att:

- Bidra till turistekonomiska effekter
- Generera ekonomiskt överskott för utveckling och drift av Tjolöholm
- Öka attraktionskraften för Kungsbacka som kommun
- Öka livskvaliteten för invånarna i Kungsbacka
- Bevara platsens unika värden för framtida generationer

Till en början fortsätter verksamheten i linje med de tankarna som Göteborgs stad haft. Ett par arrendatorer finns kvar, och tjänstebostaden åt tillsynsmannen fortsätter vara i privat bruk. Fortlöpande underhåll och reparation av skador sker samtidigt som slottet visas upp och området används för diverse evenemang. Det finns många förslag på vilken verksamhet som ska drivas på egendomen, och några av dess förslag är anläggning av campingplats, uppstartandet av ett hästcentrum, och anläggande av jaktmuseum med tillhörande bibliotek och konstsamling. Återkommande förslag, som också tas upp i vissa styrelsemöten, är uppfödning av hjort och någon typ av hästrelaterad verksamhet, då detta anses vara anslutet till slottets historia och omkringliggande miljö.

År 1990 skickas en ansökan in till länsstyrelsen om att bli skyddat som byggnadsminne. Verksamheten har mellan 3-5 fast anställda och 20-35 säsongsanställda. Sedan 28:e juni år 1991 är Tjolöholms slott skyddat som byggnadsminne under kapitel 3 ut kulturmiljölagen (SFS 1988:950). Detta omfattar 19 byggnader, park och omgivning, men gäller inte lösöret inne i slottet. I samband med detta träder Västkuststiftelsen ut ur Stiftelsen Tjolöholm, men fortsätter ansvara för en del markområdets fortsatta naturvård.

Det är först vid år 1994 som målen för Stiftelsen Tjolöholm får en mer utvecklad och tydligare inriktning. I ett måldokument beskrivs att styrelsens uppdrag är att skapa en profil för verksamheten, där prioriteringen ska vara från Dicksons och Bondes tid, vilka är Tjolöholms natur- och kulturvärden, konst, musik, hästar och gastronomi. "I all framtida produktutveckling... ska Tjolöholms profil avspeglas" står det i dokumentet. Där anges också att underhållet av byggnaderna är en grundförutsättning, då "byggnaderna är av såväl kulturhistoriskt som socialhistoriskt värde", men att viss nybyggnation är nödvändig för verksamhetsutvecklingen.

År 2008 får Tjolöholm en ny VD. Två år senare har en verksamhetsplan tagits fram som jobbar mot en välutvecklad bild av det framtida arbetet. Kärnverksamheten anges här följa samma linje som den som lades fram år 1994, med visionen att Tjolöholm år 2020 ska vara ett välkänt natur- och kulturhistoriskt besöksmål som lockar en halv miljon besökare varje år. Detta är alltså en högre ambition än vad Göteborgs fastighetskontor lade fram i mitten av 1960-talet. Vidare skrivs det bland annat att Tjolöholm ska öka de befintliga ekonomiska resurserna genom att investera i autenticitet och kvalitet i sin produktutveckling, prioritera utställnings- och visningsverksamhet, fokusera på ett gott kundbemötande, samt bevaka kulturverksamhetens integritet. En hel del fokus läggs på att Tjolöholm ska bevara sin kulturhistoriska miljö och profil, men att detta ska användas för att främja antalet betalande kunder, gäster och sponsorer. Varumärket och marknadsföringen är också viktig, vilket poängteras till exempel genom målen att paketera och marknadsföra kunderbjudanden, utveckla tankar på ideella faddrar och att ge uppbyggandet av Tjolöholms Slotts varumärke högsta prioritet. Denna verksamhetsplan utvecklas med minimal justering under ett antal år, men år 2021 får Tjolöholm en ny VD igen och för år 2023 har en förenklad målbild och verksamhetsinriktning tagits fram. I denna anges förutom stiftelsens syfte, att verksamheten utifrån ett "turistiskt perspektiv" ska bevara och utveckla egendomens natur- och kulturvärden. I denna listas mindre specifika mål som att bidra med turistekonomiska effekter, skapa en året runt-destination och att medverka till att öka livskvalitén för Kungsbackas invånare. Det ligger ett stort fortsatt fokus på ekonomisk vinst genom museiverksamhet och kompletterande affärsverksamhet för att minska beroendet av sin huvudman. I denna målbild finns också ett förstärkt fokus på att stärka relationerna till de som bor i Kungsbacka kommun.

Förslagen för Tjolöholms utveckling efter stiftelsens bildande inkluderar planer på ett rehabcenter i anslutning till antingen slott eller byn, utveckling av helårs- och fritidsboende i byn, uppvisning av arbetarnas stugor med ursprunglig inredning, lanthandel i stil med slottet där personalens klädsel speglar karaktären för området, naturrum i någon av stugorna i byn, båtuthyrning och utvecklande av rabatter och trädgårdar. År 2023 är vissa av dessa planer uppfyllda, medan vissa synes övergivna. På området finns i nuläget flera olika typer av verksamhet. Vid år 2014 börjar planer på att använda stugorna som hotellverksamhet och numera står fem av stugorna, varav vissa rymmer två bostäder, till uthyrning. Även grindstugan är tillgänglig för uthyrning. Förutom hotellverksamheten i bystugorna och visningar av slottet erbjuds även trädgårdsvisningar, bröllop, festbokningar, julmiddag, afternoon tea och workshops m.m. inne på slottet. I kyrkan hålls sedan återinvigningen konserter, mässor och vigslar, och den är öppen för allmänheten att besöka under stora delar av året. Storstugan, som tidigare kallades Folkets Hus, fungerar som områdets restaurang, även om Café Manegen också är i bruk. Evenemang inkluderar bland annat konserter, sommarteatrar, julmarknad, Tjolöholm Classic

Motor och ett flertal hundutställningar. Även kommersiell fotografering och filminspelning sker ibland. De senaste tio åren har bland annat Lars von Triers *Melancholia*, SVT:s *Antikrundan*, Alex Schulmans *Bränn alla mina brev* spelats in på slottet och i dess omgivningar. Den senaste filminspelningen skedde på våren år 2023, då av *Vidkun Quislings siste dager*, regisserad av Erik Poppe. Efter restriktionerna som kom till följd av utbrottet av Covid-19 har ledning och styrelse tittat på nya möjligheter för slottets verksamhet och bland annat har arbete med virtuella guide visningar startat upp.

Genom åren sker större och mindre reparationer och restaureringar, och den återkommande boven är fukten. Kyrkan genomgår en stor restaurering under början av 1990-talet och tas i bruk år 1994. Samma år upptäcks också ett stort angrepp av hussvamp i slottet, vilket kräver ett ännu större arbete, där paneler och golv fick monteras bort för att kunna angripa problemet. Från denna tid och framåt läggs större vikt på att det material som används vid restaureringarna ska överensstämja med byggnadernas ursprungsmaterial. Till exempel byts plastbaserade färger ut mot linoljefärg likt originalfärgen, och enligt instruktioner ska papperstapeter användas istället för täckväv i den mån det går. Cementbruket som användes vid restaureringarna på 1960-talet har på många ställen orsakat sprickor och fuktskador, vilka repareras efter hand under 1990-talet. Detta cementbruk återfinns i diverse grundreparationer och foglagningar på byggnaderna i området. Slottets fasad fogas även om då mjukfogen från 1960-talets restaurering släpper in fukt, och byts då ut mot ett hydrauliskt kalkbruk. År 2015 är det dags igen, och det senaste arbetet med fasaden startade år 2018, då det hydrauliska kalkbruket ersätts med naturcement, som tros ha bättre fuktegenskaper i kombination med murstenen. Sedan 2016 är det Stiftelsen Tjolöholm som hanterar drift och underhåll, tidigare serviceförvaltningen på Kungsbacka kommun, och till arbetets grund ligger en verksamhetsplan och en underhållsplan som ska vägleda projekt och förvaltning tillsammans med stiftelsens stadgar.



Figur 6: Restaurering av fasad på slottet, Peter Ivarsson, Tjolöholms arkiv

Röjning och naturvårdsarbeten fortsätter enligt skogsbruksplanen som arbetades fram år 1988. Förslag på en ny väg tas fram redan år 1973, och den planeras byggas år 1995 men kommer inte i bruk förrän flera år senare. Idag går vägen inte längre via grindstugan, istället går den strax öster om Storstugan och kyrkan, och målet är att minska biltrafiken på området. Byn genomgår mellan år 1999-2013 successiva restaureringar och renoveringar, och ett av de större projekten de senaste fem åren är återuppbyggandet av "Esters hus" i arbetarbyn, som projekterades redan år 2017. Under år 2018 startade bygget och år 2021 stod stugan färdigbyggd enligt Wahlmans ritningar. Det är i nuläget den enda stugan i byn som har halmtak, något som byggdes från början men som redan under 1920-talet började bytas ut mot takkåpor. Tjänsteflygeln som byggdes om under 1960-talet har sedan år 2020 varit under restaurering och arbetet är fortfarande igång år 2023. Projektet har innefattat exteriör och interiör reparation och restaurering på grund av fuktskador orsakade av 1960-talets renovering, och återställande till den tidigare planlösningen.

Stadgarna för stiftelsen listar att den har till ändamål att äga och förvalta Tjolöholms egendom, och där "utveckla för Västsverige värdefulla verksamheter inom kulturområdet och för turismen och

friluftslivet". Stiftelsens huvudman är Kungsbacka kommun, och huvudman för stiftelsen ska tillskjuta stiftelsen årliga bidrag för verksamheten som bedrivs. Stiftelsekapitalet uppgår till totalt 10,5 miljoner kronor. 8,5 miljoner kronor tillskjuts av Kungsbacka kommun, och resterande 2 miljoner kommer från Västkuststiftelsen, som enligt ett särskilt avtal med kommunen ska svara för åtgärder för friluftsliv och naturvård inom egendomen. Vidare tar stiftelsen även emot gåvor, förutsatt att dessa gåvor inte strider mot stiftelsens stadgar och kan godkännas av styrelsen.

Stiftelsens aktiviteter och ärenden sköts av en styrelse, som sitter i Kungsbacka kommun. Denna styrelse ska ha som lägst fem och som högst nio ordinarie ledamöter, med lägst fem och högst sju suppleanter. Dessa ledamöter utses av kommunfullmäktige i Kungsbacka kommun och har en mandatperiod på fyra år. Om ordinarie ledamöter av någon anledning stiger ned från sin post, är det upp till kommunfullmäktige att bestämma i vilken ordning suppleanter inträder i tjänstgöring. Kommunfullmäktige utser även ordförande och vice ordförande i styrelsen. Styrelsen sammanträder på kallelse av ordförande, och vid förfall av ordförande sammanträder man på kallelse av vice ordförande, men den ska också sammanträda om detta yrkas av minst tre ledamöter, och styrelsen är beslutsför så länge åtminstone hälften av alla ledamöter är närvarande.

Styrelsens förvaltning och räkenskaper granskas för varje mandatperiod av utsedda revisorer. Senast den 31 mars varje år ska styrelsen redogöra över sin förvaltning under näst föregående år och tillhandahålla protokoll och räkenskaper till revisorerna, som senast den 31 maj ska ha slutfört granskningen. Senast den 30 juni ska revisionen och stiftelsens redogörelse överlämnas till huvudman och länsstyrelsen.

Förutom de stadgar som stiftelsen arbetar efter, är egendomen Tjolöholm också lagskyddat inte bara som byggnadsminne, utan även av naturskyddslagar. Området är en del av ett Natura 2000-område, och skyddas dessutom av ett utökad strandskydd längs hela sin kust. Detta utökade strandskydd sträcker sig förbi även trädgården och slottsbyggnaden.

Lagen för utökad strandskydd antogs 2009 och innebär att skyddszonen utökas från 100 meter till 300 meter från strandlinjen vid hav, stora sjöar och vattendrag i vissa områden. Syftet med lagen är att stärka skyddet för stränder och vattenmiljöer med höga natur- och kulturvärden, samt att säkerställa en god vattenkvalitet i våra vatten. Inom områden som omfattas av utökad strandskydd är det förbjudet att bygga eller utföra andra åtgärder som kan påverka miljön utan tillstånd från kommunen. Kommunen kan medge undantag från strandskyddet för vissa verksamheter, såsom byggande av bryggor, anläggningar för vattenförsörjning eller avloppsanläggningar. Detta kräver dock att verksamheten inte påverkar miljön negativt och att det finns särskilda skäl för undantaget. Länsstyrelsen kan upphäva strandskyddet i ett område om platsen till exempel omfattas av en detaljplan enligt plan- och bygglagen och skyddas enligt andra bestämmelser.

Tjolöholm har ansökt om att få området skyddat som naturreservat. Kungsbackafjorden är redan ett marint naturreservat sedan år 1971. Lagen om naturreservat syftar till att skydda och bevara naturmiljöer av särskilt värde, och ger möjlighet att inrätta naturreservat på mark eller vatten där det finns värdefull natur eller kulturhistoriska lämningar. Syftet med naturreservaten är att skydda och bevara biologisk mångfald, ge möjlighet till friluftsliv och naturupplevelser samt att främja forskning och undervisning. Enligt lagen är det förbjudet att skada eller förstöra naturreservaten och dess djur- och växtliv. Därutöver är det förbjudet att plocka blommor och bär eller att ta med sig stenar och andra naturföremål från reservatet. Länsstyrelsen eller kommunen får enligt lagen anlägga vägar, parkeringsplatser, vandringsleder, tältplatser, sanitära inrättningar, badplatser, raststugor eller liknande anordningar även på mark där ägare och innehavare har särskild rätt till fastighet, i syftet att främja naturreservatet. De får också utföra gallring, slåtter, röjning, plantering, avspärning och betesdrift, samt genomföra undersökningar av mark- och vattenförhållanden, och djur- och

växtarter. I naturreservatet gäller också särskilda regler för markanvändning och verksamhet, vilket innebär att det kan finnas begränsningar för exempelvis jakt, fiske, camping och andra aktiviteter. Det är viktigt att respektera dessa regler för att bevara naturreservatets värden och säkerställa att det finns kvar för framtida generationer att njuta av (SFS 1998:808).

2.3.2 Finanskrasch och pandemi

Mot slutet av 1900-talet tar näringsstrukturen en ny form igen. Från det industriella samhället vars topp nåddes någon gång runt 1960-talet, växlar marknaden till att bli mer och mer tjänste- och serviceinriktad, och vid millennieskiftet talas om ett post-industriellt kunskapssamhälle. År 1998 låg den industriella sysselsättningen på närmare 26 procent, medan offentlig förvaltning och andra tjänsters sysselsättning hade gått upp till nästan 41 procent. Jordbruk och skogsbruk ligger vid samma tid på endast 2,6 procent (Hedenborg, Kvarnström, 2015). Idag utgör tjänster cirka 70 procent av landets bruttonationalprodukt (SCB, 2016), och år 2014 ligger industrisysselsättningen på 12 procent, medan offentlig och privat sysselsättning inom tjänstesektorn stigit till 87 procent (SORummet, 2017).

Synen på familjens roll har också genomgått ett tydligt skifte genom åren. Kvinnor började efter 1900-talets mitt utgöra en större del av arbetskraften, vilket gjorde att den tidigare rollen att stanna hemma och sköta om barnen förändrades. Det obetalda arbete som tidigare utförts i hemmet överfördes till den offentliga sektorn, och yrken som fortfarande är kvinnodominerande är bland annat sjuksköterska, lärare och roller inom äldreomsorgen. Även synen på barn har förändrats, och numera är barnens huvudsakliga uppgift att gå en lång utbildning innan de träder in på arbetsmarknaden, då efterfrågan på icke yrkesbildad arbetskraft i princip försvunnit. Från 1960-talets sexuella frigivning sågs en ökad trend av samboförhållanden. Vid slutet av 1900-talet skiftar trenden något, och antalet giftermål går uppåt igen. Bilden av kärnfamiljen lever kvar, men har idag fått en bredare mening, som även inkluderar nya familjerelationer som uppstår till exempel genom skilsmässa. Vikten av starka släktband betonas även idag, likaså det lokala samhällets betydelse för den gemensamma identiteten. Den industriella karaktäriseringen av familjen som konsumtionsenhet lever kvar än idag, även om produktionen av de industriella produkterna har till stor del flyttats utanför Sverige.

Urbaniseringen av landet fortsatte under hela 1900-talet och idag bor nästan nio av tio svenskar i tätorter, vilka definieras som ett geografiskt rum där minst 200 invånare bor, och där avståndet mellan dem är maximalt 200 meter. Centreringsen av befolkningen till tätorter har varit mest tydlig i de östra och södra delarna av landet, och under 2000-talet talas det om fyra storstadsregioner, vilka alla ligger i dessa delar. Detta har haft en stor påverkan på landsbygden. Bland annat har turismen i stor utsträckning koncentrerats till tätorter, med Åre, Sälen och Fårösund som exempel. De senaste decennierna har dock effektiva kommunikationsmedel ökat, och med detta har följt en ökad arbetskraftspendling. Fler och fler väljer att pendla till sitt arbete, och även distansarbete har ökat tack vare utvecklingen av ny informationsteknologi. Även inom städerna har förändringar skett. Stora delar av handeln har flyttats från småbutiker i närområdet, till köpcentrum utanför stadskärnorna, vilket också ökar behovet av personbilar (Hedenborg, Kvarnström, 2015). Idag tar det ungefär två veckor att konsumera det värde som en svensk i början av 1800-talet konsumerade under ett år. (SCB, 2017)

I slutet av 2000-talets första decennium föll den globala ekonomin in i en stor finanskris, vilket också kom att drabba Sverige hårt år 2008. Under år 2010 börjar ekonomin återhämta sig, men tillväxten gick sedan dess långsamt (SCB, 2016). Efterfrågan på svensk export hade minskat, men den svaga kronan bidrar till att exporten trots detta fortsätter öka. Försiktigt börjar konsumenterna spendera,

även om lyxprodukter som till exempel bilar fortfarande bortprioriteras. Arbetslösheten minskar men fortsätter vara hög, år 2019 stiger den till 6,7 procent (Svenskt Näringsliv, 2019), och vidare gick upp till 7,7 procent i mars år 2023 (Ekonomifakta, 2023). När Covid-19-pandemin bröt ut år 2020 följde ännu en finansiell kris, och många företag fick stänga ned. Särskilt de tjänster som är baserade på eller förutsätter fysisk närhet eller samlar många människor på en plats har drabbats hårt, bland annat restaurang- och kultursektorn, och de branscher som hade svårigheter redan innan, som till exempel fysiska butiker, kan komma att förändras eller läggas ned helt. Teknologins utveckling har gjort att många valt att arbeta på distans, vilket kan komma att påverka resebranschen även långsiktigt (Sveriges Riksbank, 2020). Under år 2021 hävdades många av de restriktioner som tidigare placerats för att minska smittspridningen. I takt med detta börjar befolkningen röra sig och konsumera mer fritt, för att bland annat kompensera för de pengar de inte spenderat under restriktionerna. Ekonomin växer, och företag kan höja sina priser utan att tappa sina kunder, men för att möta efterfrågan måste de också utveckla leveranskedjorna, vilket också kan leda till fortsatt ökade priser. Vidare har energipriserna ökat markant, vilket beror på en rad olika faktorer, bland annat oväntade väderförhållanden som fick efterfrågan att öka (ECB, 2021).

En av de största politiska frågor som präglar samtiden är miljöfrågan. Sedan 1970-talet har ämnet diskuterats och har sedan dess blivit en av de moderna folkrörelserna som tillsammans med bland annat fredsrörelsen och djurrättsaktivism engagerar befolkningen (Hedenborg, Kvarnström, 2015). Frågan om miljön håller ihop med det moderna hållbarhetstänket och intresset för hälsa. Under pandemins restriktioner valde många människor att ta sig ut och engagera sig i naturen på olika vis (Naturvårdsverket, 2022). Även den inhemska turismen till landets olika kulturarv ökade då många inte kunde eller inte vågade resa utomlands. De trender som kunde ses tidigare, som ökat internationellt resande och fler evenemang, förändrades snabbt till ett mer lokalt resande med fokus på utomhusaktiviteter. Folk söker sig generellt ut från städerna till mindre destinationer. Även den digitaliserade resan ökar, som exempelvis streamade evenemang och virtuella turer av platser. Studier visar även att människors vilja att resa grönare och mer ansvarsfullt har ökat, både med hänsyn till klimatet, men också för att främja de lokalsamhällen som besökts (Tillväxtverket, 2022). Friluftslivet i allmänhet har ökat i många länder, inte minst i Sverige, och många har under pandemin sett naturen som en plats för återhämtning, motion och ett sätt att minska stress. Många av de aktiviteter som inte varit tillgängliga under restriktionerna blev ersatta av friluftaktiviteter, och forskning visar att detta har orsakat attitydförändringar. Ekonomisk aktivitet har minskat och engagemang för natur och biologisk mångfald har ökat. Denna utveckling har dock fört med sig problem som ökat markslitage, trängsel, skadegörelse, terrängkörning och olovligt eldande i naturområden (Svenska miljöinstitutet, 2021).

Med ett ökat intresse för lokalsamhällen och inhemsk turism har även kulturarvsturismen blivit ännu större. Idén med kulturarvsturism startar i slutet på 1900-talet och har sedan dess vuxit, bland annat tack vare skapandet av världsarvslistan på 1990-talet (Västerbotten-kuriren, 2021). År 2002 tar Riksantikvarieämbetet fram ett åtgärdsprogram kallat *Kulturarvet: Utvecklingsområde för svensk turism* där åtgärdsbehovet bedöms vara så stort att en särskild organisation för kulturturism kallad Centrum för kulturarvsturism föreslås (Riksantikvarieämbetet, 2002). De senaste två decennierna har även litteratur- och filmturismen ökat. En författares hembygd eller platser där en favoritroman utspelar sig är platser som besökare drar sig till. I vissa fall kan hela fiktiva platser eller världar byggas upp, ett svenskt exempel på detta är *Astrid Lindgrens värld* i Vimmerby. Även stadsvandringar i redan existerande städer är av intresse för de kulturintresserade turisterna, och vissa gör resor över en hel region eller ett helt land för att besöka platser som syns i en särskild film eller TV-serie (Björklund, 2013). En film eller TV-serie som får stort genomslag kan helt förändra hur det lokala näringslivet ser ut där den blivit inspelad. Efter succéfilmerna i *Harry Potter*-serien har turismen till

inspelningsplatserna ökat med minst 50 procent, och Disneys *Frost* ökade turismen till Norge med 37 procent (Champion Traveler, 2020).

2.4 Sammanställning resultat

I tabellen (figur 7) sammanställs de prioriteringar som finns under byggnadens och platsens historia, som visar tydligt hur samhället och synen på kulturhistoriska miljöer skiftar mellan de tre perioderna. Värdena som beskrivs är baserade på indelningen som tas upp i den teoretiska referensramen i kapitel 1.

	Period 1	Period 2	Period 3
Värde	Symboliskt, estetiskt, sentimentalt, religiöst	Ekonomisk, symboliskt, historisk, naturområde	Kulturhistoriskt, symboliskt, ekonomiskt, estetiskt,
Funktion	Jordbruk, fester, tillställningar, sommarstuga, församling	Fritidsaktiviteter, samlingsplats, utbildning, evenemang	Turistmål, tillställningar, evenemang, vandringsområde, varumärke
Förvaltare	Blanche Dickson	Göteborgs stad	Stiftelsen Tjolöholm
Samhällelig bakgrund	Industrialism, politisk och social motrörelse, klassamhälle, folkrörelser	Ekonomisk tillväxt och expansion, demokratisering av fritid, minskade klassklyftor, fortsatt social omvandling	Ekonomisk kris, utpräglat tjänstesamhälle, kulturarvsturism, ökade lagskydd av känsliga miljöer

Figur 7: Sammanställning av förändringar i funktion och värde

3. Diskussion och avslutade reflektioner

Slottets byggherre Blanche Dickson och arkitekten Lars Israel Wahlman utformade miljön inte bara tillsammans med varandra, utan också tillsammans med de idéer och ideal som deras samtid omringade dem med. Starkt influerade av sin romantiserade bild av en förindustriell tid skapade de en miljö som återspeglade både det traditionella klassamhället och de modernaste innovationer som tiden hade att erbjuda. På det sättet var sekelskiftet en mycket intressant tid, då den omfamnade social och teknologisk omvandling, samtidigt som tradition och klass fortfarande spelade en mycket stor roll i samhället. Och Tjolöholm är på många sätt ett perfekt praktiskt exempel på hur detta kunde se ut. Med en ålderdomlig estetik och ett högteknologiskt inre vandrar besökaren genom noggrant utformade rum som betonar Arts and Crafts-rörelsens vikt vid estetiska aspekter, en labyrinthisk men välplanerad planlösning som tydligt markerar de olika avdelningarna för herrskap och tjänstefolk, samt moderna lösningar och bekvämligheter som var till för att underlätta vardagen för alla.

Idéerna sträcker sig ut över hela Tjolöholms område, och den idealiserade bild som byggherren och arkitekten hade av det goda hemmet syns tydligt i de hem som byggdes åt arbetarna. Att fru Dickson var mån om sina arbetare var en del av den uppfostran hon hade, där överklassen hade ett ansvar att ta hand om de mindre bemedlade, åtminstone de som var värdiga denna hjälp. Och denna typ av filantropi syns också i viljan att sträcka ut det man ansåg vara vackert till den arbetande klassen. Tillsammans skapar bebyggelsen på Tjolöholm en tydlig bild av sekelskiftets, men framförallt Arts and Crafts-rörelsens tankar. Med tanke på dessa idéer är det viktigt att, när prioriteringar kring värde och funktion tas upp, poängtera att värdet *var* funktionen under denna tid. Ett bygge som detta har alltid funktionen att fungera som en symbol för byggherrens makt och status, och funktionen som statussymbol är också en del av dess värde. Tjolöholms utformning kommer dessutom från tanken att byggnationens och miljöns konstnärliga värde, estetik och skönhet är en del av funktionen, och därför är de två inte bara sammankopplade vid denna period, de är densamma. Men det är inte bara byggnader och trädgårdar som utgör de kulturhistoriska värdena på Tjolöholm. Parkområden, stigar och den typiskt halländska naturen som omger dem är av lika stort värde, och de förtjänar vård och omsorg i samma utsträckning som sina av finkulturen mer accepterade motparter. Förutom glädje till natur, en bevarad biologisk mångfald, och uppmuntrande till fysisk och mental hälsa, ger även naturområdena slottet sin kontext. Ett bygge som Tjolöholms slott har svårt att komma till sin rätt utan sin omgivande landsbygd, som genom sitt fortsatta jordbruk berättar en historia om det agrara samhället som numera är ett minne blott. Enligt Getty Conservation Institutes (2002) uppdelning av värden besitter Tjolöholm under denna period alla sociokulturella och ekonomiska värden då platsen vid denna tid fungerar som ett mer eller mindre självförsörjande samhälle, något som är totalt förändrat sextio år senare.

När Göteborgs fastighetskontor tog över förvaltningen på 1960-talet, var samtiden präglad av ekonomisk tillväxt och en ljus framtidsutsikt med helt andra sociala förutsättningar än vad som tidigare funnits. Demokratiseringen av kultur och fritid gjorde att de allra flesta svenskar kunde ägna sig åt utflykter, fritidsaktiviteter och åka på semester, vilket återspeglas i de många planer som lades fram om nyttjandet av Tjolöholm som fritidsanläggning. Precis som Bill Fransson förmedlade i sin artikel *Att förvalta kulturmiljöer* (1991) så var herrgårdsmiljön starkt hotad. Ekonomibyggnader, överloppsbyggnader, parker och trädgårdar samt den centrala herrgårdsmiljön stod alla i riskzonen, framförallt på grund av den förändrade ekonomiska marknaden och politiken. Prioriteringarna under denna period handlade mycket om området funktion och brukbarhet för besökare. Mindre vikt lades på de kulturhistoriska aspekterna, och även om dessa också finns kvar i viss utsträckning visar rivningar av ekonomibyggnader och arbetarbostäder, samt renoveringar av tjänstefolkets avdelningar på slottet att det var naturområdet och herrskapets historia som i första hand skulle

upplevas av allmänheten. Överloppsbyggnader och bostäder med högt slitage ansågs inte besitta några av de ekonomiska eller sociokulturella värdena, åtminstone inte till den grad att det skulle göra dem värda att bevara. Tjolöholms huvudsakliga uppgift var att fungera som en symbolisk uppvisning av sekelskiftets flådiga överklass, och att samla folket genom aktiviteter, evenemang och allt som den vackra omgivningen hade att erbjuda. Tjolöholms område och slottets kontext till omgivande landsbygd kapades till viss del, då klassamhället och dess prioriteringar förändrats dramatiskt sedan slottet byggts. Det handlade om att, som Muñoz Viñas (2005) skriver, bevara eller förbättra den sociala finkulturella symboliska betydelsen för stora grupper. Funktion kom först, vilket kanske syns tydligast i just ombyggnationen av tjänsteflygeln till tjänstebostad och renoveringen av köket. Praktiska val, som kom att tjäna förvaltarna under många år, då köket fortfarande brukas som restaurangkök till och från. Detta är inte att säga att Göteborgs stad inte lade ner mycket möda och besvär för att bevara de kulturhistoriskt intressanta värdena, för det gjordes också. Men synen på kulturarv och vem som skulle styra över dess bevarande hade vid denna tidpunkt gått över från att vara en expertisfråga, till att många gånger öppnas upp till politiker, planerare och andra sorters beslutsfattare. I Tjolöholms fall var det Göteborgs fastighetskontor, Göteborgs fastighetsnämnd och GAKO arkitektfirma som styrde alla beslut över vad som ska ske på platsen, och då underhållet av ett slott är dyrt lades hög press på dessa att nyttja egendomen till högsta möjliga ekonomiska vinst. Kanske hade det skett betydligt större förändringar om fastighetskontoret hade haft större ekonomiska tillgångar, eller om slottet legat närmare Göteborg rent geografiskt. Många av de planer som lades fram var kostsamma och det var osäkert om de skulle ge direkt avkastning med tanke på avståndet från staden, så dessa planer fick helt enkelt vänta tills man ansåg att det grundläggande röjnings- och restaureringsarbetet var färdigt och den småskaliga verksamheten kunde komma igång.

Göteborgs fastighetskontor hade en högst funktionsbaserad approach, där ekonomiska värden tydligt prioriterades över många av de sociokulturella värden som platsen tidigare besuttit. Det var en intressant tid, då intresset för även landsbygdens "lilla" historia började växa, samtidigt som stora delar av städens äldre delar revs för nybyggnation, och många av de beslut som fattades då skulle nog kunna tas idag med. Men det är nog mer än en sak som skulle gjorts annorlunda också. 1960-talets val var praktiska, moderna och ekonomiska, men de ledde också till en del problematik som senare förvaltare fick ta hand om. Det är svårt att föreställa sig hur situationen hade sett ut om det var Kungsbacka kommun som köpt egendomen av familjen år 1964, eftersom de också hade varit färgade av sin samtid gällande beslutsfattningen. Dagens stiftelse och dess verksamhetsplaner visar dock tydligt att de nutida val och prioriteringar som görs återigen har förändrats.

Områdets funktion som arbetsplats finns kvar, och har om något utökats i och med behovet av kontorsutrymman bland annat. Faktiskt har flera av 1960-talets tankar levt kvar, framförallt gällande Tjolöholms användning som evenemangs- och aktivitetsområde. Utöver detta finns även den bredare funktionen som turistmål, som sedan 1990-talet har fått en allt tydligare inriktning. Idag prioriteras Tjolöholm både som en slottsmiljö och som naturområde, och allt mer vikt har lagts på att lägga fram en tydlig profil som anknyter till familjens och platsens historia. Dagens förvaltning i relation till Tjolöholms funktion och värde är svår att definiera, dels för att de två begreppen kan användas omlott, dels för att det är enklare att skapa en överblick över dåtid än nutid. Detta till trots kan dock utefter verksamhetsplaner och restaureringsrapporter sägas att Tjolöholms förvaltning idag prioriterar värdet efter den funktion den kan fylla, det vill säga att miljöer och byggnader restaureras för att öka Tjolöholms värde som kulturhistoriskt intressant turistmål. En trädgård som återställs till ursprungsskick har såklart ett värde och en funktion i sig, men dess största värde ligger i att vara vacker för att locka betalande besökare. Hos personalen ligger ett stort fokus kring service och värdskap, och det är inte svårt att räkna ut att en välkött slottsmiljö med god service och imponerande detaljtänk leder till nöjda och återkommande kunder som också sprider ett gott rykte. Eftersom egendomen idag framförallt fungerar som arbetsplats och turistmål utformas nästan all

verksamhet utefter vad som skulle locka turism, men detta görs numera utefter ramen av vad man anser att Tjolöholms estetiska, kulturella, historiska och sociala värden är.

Själva slottsbyggnaden läggs återigen i sitt kontext, och stora investeringar läggs i att återställa flera av de områden som tidigare fått prioriteras bort, eller som aktivt nedmonterats. De senare årens arbete kring slottsträdgården, Esters hus i arbetarbyn, och den pågående restaureringen av tjänsteflygeln visar en tendens att vilja ge besökaren en komplett kulturhistorisk miljö. Som barn av vår tid, och kanske i ännu större utsträckning som bebyggelseantikvarie, är det en fröjd att se återställandet av miljön i sin helhet. Men det är inte bara altruism som driver Stiftelsen Tjolöholm till att fatta sådana beslut, utan även ekonomiska; stiftelsens uppgift är trots allt att förvalta kulturarvet på ett sätt som går med vinst. Dagens fokus runt kulturarv är just hur de ska kunna locka turism som genererar pengar, och några av de största trenderna är kulturarvsturism, ekoturism och filmturism; tre aspekter som Tjolöholms egendom redan besitter. Att använda sin redan givna historia och vackra omgivning är enkla dragplåster för att öka återkommande besökare, vilka i sin tur uppmuntras till att konsumera de tjänster och produkter som erbjuds på platsen, och detta är något som verksamheten trycker mycket på, speciellt gällande sin marknadsföring och de evenemang som anordnas. Filminspelningar kan också vara ett effektivt sätt att synas och spridas. Tjolöholms slott har en över hundra år lång historia av just filminspelning, och den filmintresserade läsaren rekommenderas att söka upp *Mästerkatten i Stövlar* från år 1918 med Gösta Ekman d.ä. i spetsen, som är ett av de tidigaste exemplen. I ett digitaliserat samhälle där traditionell media och sociala medier spelar en stor roll är kanske behovet av att skapa ett tydligt definierat varumärke ännu större än tidigare. De senaste tre årens globala svårigheter har dessutom tvingat verksamheten till att hitta nya lösningar för att inte tappa kontakten med sina huvudsakliga besökargrupper, och en del fokus har omfördelats till att bland annat marknadsföra vandringsleder och andra naturaktiviteter.

Nya sätt att visa upp och uppleva slottet och dess omgivande natur fortsätter att utforskas, samtidigt som planer på fortsatt återställande av diverse byggnader och platser på området pågår trots den strama ekonomin. Verksamhetsmålen från början av 1990-talet anges vara att öka antalet besökare till Tjolöholm, öka den ekonomiska bibehållningen genom evenemang och större antal middagar från slottsköket, att öka vinsten i caféet, öka antalet gruppbeställningar samt att fortsätta arbeta in Tjolöholm som ett kulturcentrum. Dessa mål står i princip oförändrade i dagsläget och utgör en av de största utmaningarna kring förvaltningen. Olika intressenter, som samhällen, regeringsorgan, kulturarvsprofessionella och turister, har olika uppfattningar om kulturhistoriska arvs värden. Därför är det viktigt att involvera dessa olika intressenter i bedömningsprocessen genom ett deltagande och inkluderande tillvägagångssätt, och den mall som Riksantikvarieämbetet har lagt fram för process och metoder för förvaltning av kulturmiljöer tycks idag följas punkt för punkt av Stiftelsen Tjolöholm och dess personal.

Gällande de tre huvudsakliga anledningarna till bevarande som tas upp av Muñoz Viñas (2005) skulle det kunna hävdas att den nuvarande förvaltningen använder sig av alla tre anledningar, men egentligen är det kanske främst de två sista:

- Att bevara eller förbättra den sociala, finkulturella symboliska betydelsen som ett objekt har för stora grupper.
- Att bevara eller förbättra den sentimentala symboliska betydelsen som ett objekt har för små grupper eller på individnivå.

En av de få verksamheterna som går med faktiskt vinst på Tjolöholm är de guideade visningarna av slottet, så med detta menas inte att förvaltningen inte anses vilja bevara platsen som ett vetenskapligt bevis som ska föras vidare till kommande generationer. Snarare menas att stiftelsens

verksamhet är fokuserad på vinstdrivande turism via ett tydligt utformat varumärke baserat på platsens sociokulturella värden. Tjolöholm är i allra högsta grad en finkulturell symbol som representerar sin klass och sin tid, men också sitt land, för alla besökande turister. För Kungsbackabor har platsen även en sentimental betydelse, inte minst genom att folk som vuxit upp på platsen lever än idag. Muñoz Viñas presenterar även idén att viljan att bevara kulturarv kommer från att vi försöker kompensera för nutidens tillkortakommanden, och att när folk saknar självförtroende och koppling till nutiden, skapas behovet av att bevara och återkalla det förflutna. Detta är ett intressant koncept att begrunda i relation till Tjolöholm, då den svenska identiteten stod stadig med en fast blick mot en ljus framtid under en ganska lång period i början och mitten på 1900-talet, för att sedan splittras av politisk misstro och ekonomiska kriser under de senaste decennierna. I dagens politiska, ekonomiska och naturkatastrofala klimat finner vi en ökad polaritet och en mörkare framtidsutsikt. Det är möjligt att detta också är en pådrivande faktor till det ökade intresset för en återställd kulturhistorisk miljö. Ett sätt att söka behålla och bevara den befintliga miljön är genom lagskydd, och att ansöka om att omgivningen ska lagskyddas som naturreservat är ett smart sätt att locka naturintresserade turister och friluftsmänniskor. Men det är också ett sätt att mota hot om förvanskning och bristande ekonomi till fortsatt underhåll genom tillskjutning av bidrag. Genom att lagskydda en miljö eller ett område som Tjolöholm kan hotet mot odlingslandskapet som Bill Fransson (1991) beskriver förhoppningsvis desarmeras.

Fransson menade också att offentligt förvaltade kulturhistoriska miljöer ofta var i bättre skick än privatägda, då de offentligt förvaltade platserna fortfarande nyttjades, vilket i Tjolöholms fall delvis stämde. Eftersom familjen ej längre brukade egendomen på samma vis som den ursprungligen var tänkt, och alternativet tycktes vara rivning eller allmänt förfall, ses såklart uppköpet av Göteborgs stad som betydligt mer tilltalande. Men att förvalta kulturarv för ekonomisk vinst är alltid en balansgång, och precis som Gettys Conservation Institute skriver i sin rapport är det viktigt att inte låta en typ av värde få för hög prioritering över andra värden. I fallet Tjolöholm handlar denna utmaning framförallt om att inte låta det ekonomiska värdet urholka det sociokulturella värdet. Även om ekonomiska fördelar är viktiga, bör de inte vara det enda kriteriet för att bestämma kulturhistoriska arvs värden och funktion. Precis som Oevermann och Mieg (2015) betonar i sin text, står konflikten även gällande Tjolöholm mellan det bevarande och det utvecklande synsättet, som hela tiden måste vägas mot varandra. I fallet för denna studie finns det både övergripande och mindre konflikter där detta görs tydligt. En övergripande konflikt är stiftelsens uppgift att förvalta ett vinstdrivande kulturarv samtidigt som man ämnar att bevara det. För att kunna bruka platsen och locka till socialt samspel med turister och lokalbefolkning måste ibland förändringar ske både i verksamhet och i byggnationerna själva. Brandskydd, wifi, larm, säkra badbryggor och tillräckligt parkeringsutrymme är moderna självklarheter som medför fysiska förändringar, men som krävs för att locka till återbesök, eller till och med genom lagstiftning. Samtidigt ligger det i stiftelsens intresse att säkerställa att området och dess byggnader bevaras i så gott skick som möjligt och därför måste hela tiden en avvägning mellan bruk och bevarande ske. Att slottet till exempel brukas för fester och bröllop ökar funktionen och de sociala värdena, men riskerar att tära på de estetiska och historiska värdena. Men även mindre konflikter förekommer, till exempel när rum ommöbleras eller områden stängs av i samband med filminspelning eller evenemang.

Det är som kulturvårdsintresserad lätt att sitta och förfäras när dokument efter dokument beskrivande nedrivning eller annan förvanskning av äldre bebyggelse eller kulturhistoriska miljöer dyker upp bland arkivmaterialet som studeras, och kanske ligger det något i det Fransson (1991) skriver om att det behövs en nationell stiftelse för kulturmiljöförvaltning, för att bland annat stå som kunskapsstöd till privatägda kulturhistoriska miljöer. Det är dock viktigt att komma ihåg att alla aktörer, privata och offentliga, arbetar utifrån en referensram som färgas av sin tid. Att ha åsikter kring vad som bör eller inte bör ske med en kulturhistorisk miljö är naturligt, och en del av varje

bebyggelseantikvaries yrke. Men det leder inte till mycket att döma dåtidens sätt att behandla kulturarv, även om en viss bitterhet kan fylla tankarna ibland. Enligt många restaureringsteoretiker är det dessutom antikvariens roll att respektera en byggnads historiska årsringar, och utifrån ett sådant perspektiv kan hävdas att Stiftelsen Tjolöholm förvanskar de kulturhistoriska värden som förvaltningen under 1960-talet satt dit. Detta är dock inte en mening som delas av denna författare. Det är däremot viktigt att stanna upp och återkoppla till hur tidigare förvaltare arbetat och resonerat, samt hur de färgats av samtidens ekonomiska, politiska och kulturella klimat utgör grunden för att kunna utvärdera och utveckla det egna arbetet, inte minst för att säkerställa att eventuella misstag eller snedsteg inte upprepas.

Denna uppsats hade säkert med fördel kunnat göras till en större undersökning, där flera olika kulturhistoriska miljöer jämförs, men arbetet hade blivit för stort då kursen har en begränsad tidsram. Efter genomgång av diverse mappar med bilder och dokument, många utan ordentlig datering, skulle en total kronologisk genomgång av slottets arkiv också vara ett alternativ till fortsatta studier.

4. Sammanfattning

Studien behandlar Tjolöholms slott, som byggs vid sekelskiftet i Sverige, en tid kantad av innovation och stor förändring av det sociala samspelet. Tjolöholm är beläget på en halvö i Kungsbackafjorden och tillhör Fjärås socken i Kungsbacka kommun i norra Halland. Slottet är unikt i sitt slag tack vare sin sagolika estetik och märkliga planlösning, och är nordens främsta Arts and Crafts-anläggning. Syftet med studien är att från ett kulturhistoriskt perspektiv studera förvaltningen under tre olika tidsperioder då egendomen undergått stora förändringar, för att kartlägga hur dess funktion och värde prioriteras. Målet är att undersöka vad som sker i samhället i stort under dessa perioder, för att belysa vilka bakomliggande drivande krafter som leder dessa förändringar och prioriteringar, i hopp om att hjälpa framtida förvaltare kritiskt granska de beslut som ska fattas, för att främja en hållbar utveckling av kulturhistoriska intressen. Uppsatsens frågeställningar handlar om vilka kulturhistoriska värden som Tjolöholm anses besitta och hur de har prioriterats av förvaltarna genom åren. För att besvara frågeställningarna används en historisk metod, där en lista över ämnen som bedöms viktiga avseende Tjolöholms förvaltning tas upp i relation till dess funktion och värde. Vilka ämnen som valts ut och hur de tolkats är baserat på den teoretiska referensram som används för att även välja ut det material som ska studeras. För att få en bild av Tjolöholms förvaltning har främst slottets egna arkivmaterial använts, och bland detta material har tre tidsperioder som bedömts skildra särskild förändring valts ut för en djupare studie. För att skapa en helhetsbild som kan ge förståelse och kontext till hur och varför förvaltningen och områdets funktion och värde har förändrats har artiklar, böcker och annan litteratur insamlats och sammanställts.

Resultatet av denna sammanställning diskuteras i uppsatsens tredje kapitel, där en tydlig bild av en förändrad syn på kulturarv visas upp. Tjolöholms uppfattade funktion och värde är en reflektion av de tankar och ideologier som rör sig i samhället, och förändras således i takt med hur dessa utvecklas. När samhällets tankar vimlade av sociala och tekniska förbättringar tillsammans med vurmandet för nationalromantikens glorifiering av dåtiden, skapas ett slott med omgivande miljö som informeras lika mycket av sin funktion som av sitt värde. När förvaltningen på 1960-talet tas över av Göteborgs stad, under en tid kantad av stadssaneringar och demokratisering av fritiden, prioriteras egendomens funktion som samlingspunkt och friluftsområde. I modern tid har delar av dessa tankar levt kvar i form av ett turismfokuserat arbete kring förvaltningen, men stiftelsen som nu förvaltar egendomen har också lagt stor vikt vid det långsiktiga underhållet och bevarandet av den kulturhistoriska miljön. En granskning av hur idéer och tankar kring förvaltning förändrats över tid är en viktig del av att kritiskt granska det egna samtida och framtida arbetet kring en kulturhistorisk miljö, eftersom det ger en kontext och förståelse för hur de samtida tankarna vuxit fram.

5. Källförteckning

5.1 Tryckta källor

- Björklund, A. (2013). *I Arns landskap: Om autenticitet och historiesyn i kulturarvsturismen*. Bebyggelsehistorisk tidskrift, 64, 8-26.
- Drömmen om det goda hemmet. Förr och nu i arbetarbyn på Tjolöholms Slott*. (2014). Stiftelsen Tjolöholm.
- Fransson, B. (1991). *Att förvalta kulturarv*. Kulturmiljövård, 3, 6-11.
- Hedenborg, S., Kvarnström, L. (2015). *Det svenska samhället 1720-2014- Böndernas och arbetarnas tid*. Studentlitteratur AB.
- Knutsson, J. (2013). *Allkonstnär i "hemtrefnadens" tid: Lars Israel Wahlman som möbel- och inredningsarkitekt 1894-1917*. Nordiska Museets Förlag.
- Larsson, M. (1991). *En svensk ekonomisk historia 1850-1985*. SNS Förlag.
- Oevermann, H, Mieg, H. (2015). *Industrial Heritage Sites in Transformation: Clash of Discourses*. Routledge.
- Sumner, A. (2001). *Tjolöholms Slott: Blanche Dickson – En kvinnlig byggherre*. Exakta AB.
- Svalin Gunnarsson, E. (2021). *Tjolöholms Slott – En sagolik historia*. Votum.
- Riksantikvarieämbetet. (2002). *Kulturarvet: Utvecklingsområde för svensk turism*. Riksantikvarieämbetets förlag.
- #### 5.1.1 Elektroniska källor
- Det Gamla Göteborg. (2018, 10 juni). *Hagahuset – Allégården*.
<https://gamlagoteborg.se/2018/06/10/hagahuset-allegarden/>
- Higab. (2015). *Billdals gård*. <https://www.higab.se/vara-hus/billdals-gard/>
- Higab. (2015). *Dicksonska palatset*. <https://www.higab.se/vara-hus/dicksonska-palatset/>
- Meruk, S, Wik, T., Schantz, P., Liliequist, I, Andersson, M., Berglund, K., Karlsson, C., Nordwall, J., Grahn, A., och Elmlund, P. (6 februari 2020). *Värna kulturhistoriskt värdefulla byggnader och miljöer*. Dagens Samhälle.
<https://www.dagenssamhalle.se/opinion/perspektiv/varna-kulturhistoriskt-vardefulla-byggnader-och-miljoer/>

- Riksantikvarieämbetet. (2019, 21 februari). *Process och Metoder*.
<https://www.raa.se/kulturarv/forvaltning-av-kulturarv/1-process-och-metoder/>
- SFS 1998:808. Miljöbalk. https://www.riksdagen.se/sv/dokument-lagar/dokument/svensk-forfattningssamling/miljobalk-1998808_sfs-1998-808#K7
- Stiftelsen Tjolöholm. (2007, 28 augusti). *Stadgar för Stiftelsen Tjolöholm*.
<https://kungsbacka.se/download/18.6a3eb39417f2a84ab5b293b/1645734520555/Tjol%C3%B6holm%20stadgar.pdf>
- Torre, M. (2002). *Assessing the Values of Cultural Heritage*. Getty Conservation Institutes.
https://www.getty.edu/conservation/publications_resources/pdf_publications/pdf/assessing.pdf
- Champion Traveler. (2020). *Popular Movies Can Increase Tourism to the Film's Location between 25%-300%*. <https://championtraveler.com/news/popular-movies-can-increase-tourism-to-the-films-location-between-25-300/#:~:text=When%20we%20total,%20up%20all,the%20featured%20location%20by%2031%25>
- Västerbotten-kuriren. (2021, 18 oktober). *Turismen bidrar till att forma vårt kulturarv*.
<https://www.vk.se/2021-10-18/turismen-bidrar-till-att-forma-vart-kulturarv>
- Halldin, T, Grahn, G, Juks, V, Jagrén, L, Kreicbergs, J. Svenskt näringsliv. (2019) *Det ekonomiska läget*.
https://www.svensktnaringsliv.se/regioner/kronoberg/wcs9al_det-ekonomiska-laget-november-2019pdf_1138418.html/Det+ekonomiska+lget+november+2019.pdf
- Torstensson, S. Ekonomifakta. (2023, april). *Arbetslöshet*.
<https://www.ekonomifakta.se/Fakta/Arbetsmarknad/Arbetsloshet/Arbetsloshet/>
- Sveriges Riksbank. (2021). *FÖRDJUPNING – Långsiktiga effekter av pandemin på svensk ekonomi*.
<https://www.riksbank.se/globalassets/media/rapporter/rpp/svenska/2021/langsiktiga-effekter-av-pandemin-pa-svensk-ekonomi-fordjupning-i-redogorelse-for-penningpolitiken-2020.pdf>
- Europeiska centralbanken. (2021, 16 november). *Varför är inflationen så hög just nu?*
https://www.ecb.europa.eu/ecb/educational/explainers/tell-me-more/html/high_inflation.sv.html
- Statistikmyndigheten. (2016, 1 januari). *Rekordår och kriser – så har BNP ökat och minskat*.
<https://www.scb.se/hitta-statistik/artiklar/2016/bruttonationalprodukten-bnp/>
- Statistikmyndigheten. (2017, 26 april). *Unik tillväxt när Sverige gick från jordbruk till tjänster*.
<https://www.scb.se/hitta-statistik/artiklar/2017/Unik-tillvaxt-nar-Sverige-gick-fran-jordbruk-till-tjanster/>

SO-rummet. (2023, 30 mars). *Svensk ekonomi och handel från 1800-talet fram till idag*.
<https://www.so-rummet.se/fakta-artiklar/svensk-ekonomi-och-handel-fran-1800-talet-fram-till-idag>

Pettersson, R. (2022, 30 november). *Restrender före och efter corona*. Tillväxtverket.
<https://tillvaxtverket.se/tillvaxtverket/statistikochanalys/trenderochanalyser/trenderochanalyser/restrenderforeocheftercorona.3656.html>

Naturvårdsverket. (2022, 28 april). *Ny statistik bekräftar: intresset för friluftsliv ökade stort under pandemin*. <https://www.naturvardsverket.se/om-oss/aktuellt/nyheter-och-pessmeddelanden/okat-friluftsliv/>

Sanne, J, Marklew, S. Svenska Miljöinstitutet. (2021). *Analys och konsekvenser av ett ökat friluftsliv*. Naturvårdsverket.
<https://www.ivl.se/download/18.3b83004f180a41807a38ea/1652095295591/C651.pdf>

6. Figurförteckning

Omslagsbild: Tjolöholms slott. 2018. Foto taget av Peter Ivarsson. Tjolöholms arkiv.

Figur 1: Torre, M. (2002). *Assessing the Values of Cultural Heritage*. Getty Conservation Institutes.

https://www.getty.edu/conservation/publications_resources/pdf_publications/pdf/assessing.pdf

Figur 2: Originalritning av Wahlman, föreställande planritning av slottets första våning. 1897.

Tjolöholms arkiv.

Figur 3: Originalritning av Wahlman, föreställande genomskärning av slottets östra fasad. 1897.

Tjolöholms arkiv.

Figur 4: "Sjösidan" av Tjolöholms slott. Ca 1906. Foto taget av Carolina Mathilda Ranch. Hallands kulturhistoriska museum.

Figur 5: Biljardrummet på Tjolöholms slott. ca 1960-tal. Tjolöholms arkiv.

Figur 6: Restaurering av Tjolöholms slotts fasad. Foto taget av Peter Ivarsson.

Figur 7: Sammanställning av förändringar i funktion och värde.