



Stigmatisering eller acceptans?

En undersökning av faktorer som kan påverka variationerna
i stigmatiseringsgrad av utomäktenskapliga barnaföderskor
1845-1855

Ulf Persson

C-uppsats i historia VT 2023

Handledare: Christer Ahlberger

INNEHÅLLSFÖRTECKNING

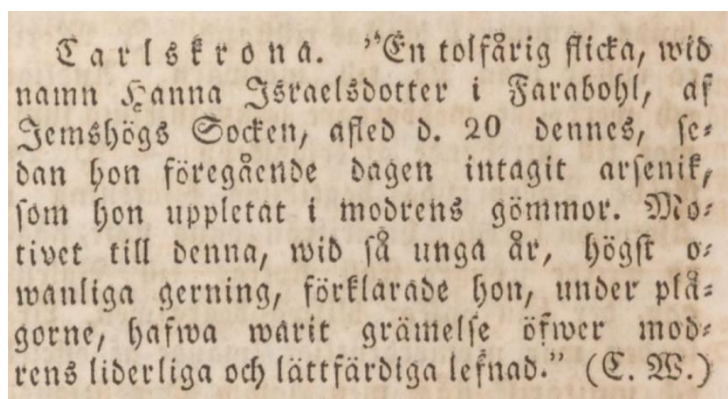
1	Inledning.....	1
2	Problemställning	2
3	Forskningsöversikt.....	4
3.1	Geografisk variation i utomäktenskaplig fruktsamhet och dess påverkan på stigmatiseringen av utomäktenskapliga barnaföderskor	4
3.2	Självägande bönders påverkan på stigmatiseringen av utomäktenskapliga barnaföderskor ..	5
3.3	Moderniseringens och proletariseringens påverkan på stigmatiseringen av utomäktenskapliga barnaföderskor	6
3.4	Religionens påverkan på utomäktenskapliga barnaföderskors stigmatiseringen	9
3.5	Stamskillnadernas påverkan på utomäktenskapliga barnaföderskors stigmatiseringen	9
4	Teori.....	10
5	Metod och källor	12
5.1	Metod.....	12
5.2	Avgränsningar.....	13
5.3	Källor	14
5.4	Källkritik.....	15
5.5	Tillvägagångssätt	16
6	Bakgrund	16
6.1	Gammalkyrklighet och lågkyrklighet.....	16
6.2	Proletarisering.....	18
6.3	De undersökta socknarna.....	20
7	Resultatredovisning.....	23
7.1	Frekvensen utomäktenskapliga födslar och acceptansen av utomäktenskapliga barnaföderskor.....	24
7.2	Andelen självägande bönder och utomäktenskapliga barnaföderskors stigmatisering.....	26
7.3	Andelen torpare och acceptansen av utomäktenskapliga barnaföderskor	27
7.4	Andelen jordlösa och acceptansen av utomäktenskapliga barnaföderskor.....	29
7.5	Graden av lågkyrklighet och acceptansen av utomäktenskapliga barnaföderskor	30
7.6	Skillnad mellan utomäktenskapliga barnaföderskors stigmatisering i Kronobergs och Blekinge län	32
8	Diskussion och slutsatser.....	33
9	Käll- och litteraturförteckning	39
9.1	Otryckta källor	39
9.2	Internet	40
9.3	Litteratur	40

Tabellförteckning

	Sida
Tabell 1	23
Tabell 2	25
Tabell3	27
Tabell 4	28
Tabell 5	29
Tabell 6	31
Tabell 7	32
Tabell 8	33

1 INLEDNING

Idag kan man i media höra eller läsa uttalanden som pekar på hur utsatta ensamstående mödrar är. Men det krävs inte mycket fantasi för att förstå att situationen var betydligt svårare för de ensamma mödrarna på den svenska landsbygden under mitten av 1800-talet. Särskilt med tanke på att det då saknades ett utbyggt välfärdssystem. En indikation på detta får man från en notis i Linköpingsbladet den 6e juni 1838 med följande lydelse: ¹



Motsvarande notis återfanns i många andra svenska tidningar.

Det är svårt att tänka sig att Hanna eller Johanna som hon i själva verket hette helt på egen hand kommit fram till att hennes mor, den ogifta pigan Lena Petersdotter, levde ett

liderligt och lättfärdigt liv. Lena födde i och för sig 4 barn, alla blev betecknade som oäkta och ingen av de fyra tycks ha haft samma fader som någon av de andra.² Men att modern var liderlig och lättfärdig var nog ändå snarare något Johanna fått höra av människor i omgivningen. Vilket i sin tur kan ses som ett tecken på den stigmatisering som det innebar att som gift föda barn.

Eftersom utomäktenskapliga barnaföderskor sannolikt inte betraktades på samma sätt i alla delar av Sverige och i alla sociala grupper när Johanna beslutade att ta sitt liv, så kan det vara på sin plats att lokalisera Farabol. Som notisen säger låg denna by i Jämshögs socken. Fram till 1865 utgjorde Jämshögs socken hela det nordvästra hörnet av Blekinge.³ Farabol låg dessutom i socknens allra nordvästralgaste hörn, varför byn i väster gränsade till Örkeneds socken i Kristianstads län och i norr till Härlunda och Almundsryds socknar i Kronobergs län. Samtliga dessa socknar var dominerade av självägande bönder. Dessutom var dessa socknar och i synnerhet de i Kronobergs län men även Örkened och norra

¹ Linköpingsbladet, 1838 6/6

² Jämshögs kyrkoarkiv, Husförhörlängd AI:6, s. 144, s. 152

³ Jämshögssocken delades 1865 i en nordlig del, som blev Kyrkhults socken, och en sydlig del som fortsatt hette Jämshögs socken.

delen av Jämshögs socken i högsta grad gammalkyrkligt inriktade⁴, vilket bland annat innebar att man betraktade kyrkan och prästen som den väsentligaste auktoriteten. Det innebar också att man såg frälsningen som något personligt och inte något som följde av att man ingick i en församling.

Att man i det agrara svenska samhället försökte upprätthålla normen att man skulle gifta sig först och först därefter skaffa familj kan antas ha flera olika förklaringar. Den statligt påbjudna religionen var av stor betydelse, på grund av att det var härifrån de flesta normerna utgick. Den som födde barn utan att vara gift avvek från den enligt kyrkan anbefallda vägen. Men det faktum att familjen var den grundläggande produktions- såväl som konsumtionsenheten kan också ha haft betydelse. Att föda barn utom äktenskapet innebar att man kom att få problem med att försörja sig. I ett samhälle som saknade ett statligt välfärdssystem kunde den ensamstående modern och hennes barn också bli en belastning för omgivningen. En tredje orsak kan ha varit att jordinnehav var av yttersta betydelse och att sådan framförallt förvärvades genom arv. Barn utan fäder kunde inte ärva. Mot bakgrund av dessa faktorer kan man förvänta sig att graden av stigmatisering av utomäktenskapliga barnaföderskor varierar med religionens lokala ställning men också med kännetecknen hos det lokala näringslivet. Att stigmatisera betyder här att definiera en kategori människor med en oönskad egenskap som de har eller ett oönskat kännetecken hos dem och att sedan på basis av detta diskriminera dessa människor.

2 PROBLEMSTÄLLNING

Den övergripande frågan som ställs och som föreliggande uppsats avser att behandla är: **Vad beror de geografiska variationerna i stigmatisering av utomäktenskapliga barnaföderskor på, och gäller detta också skillnaderna i stigmatisering mellan Kronobergs och Blekinge län?**

Med hjälp av data från 6 socknars⁵ kyrkböcker, tre i Kronobergs län och tre i Blekinge län, ska följande frågor för perioden 1845-1855 besvaras:

⁴ Berndt Gustafsson, *Svensk kyrkogeografi*, Lund, 1971, s. 107

⁵ En av dessa är i själva verket ett pastorat. Men jag använder i fortsättningen att även benämna detta som en socken. Anledningen till att ett pastorat, Södra Ljunga i Kronobergs län, ingår är att Tabellverket inte redovisade demografiska uppgifter för Hamneda socken som var tänkt att ingå utan gjorde detta för Södra Ljunga pastorat där Hamneda socken ingick tillsammans med Södra Ljunga socken. I fortsättningen kommer dock samtliga 6 benämnas socknar.

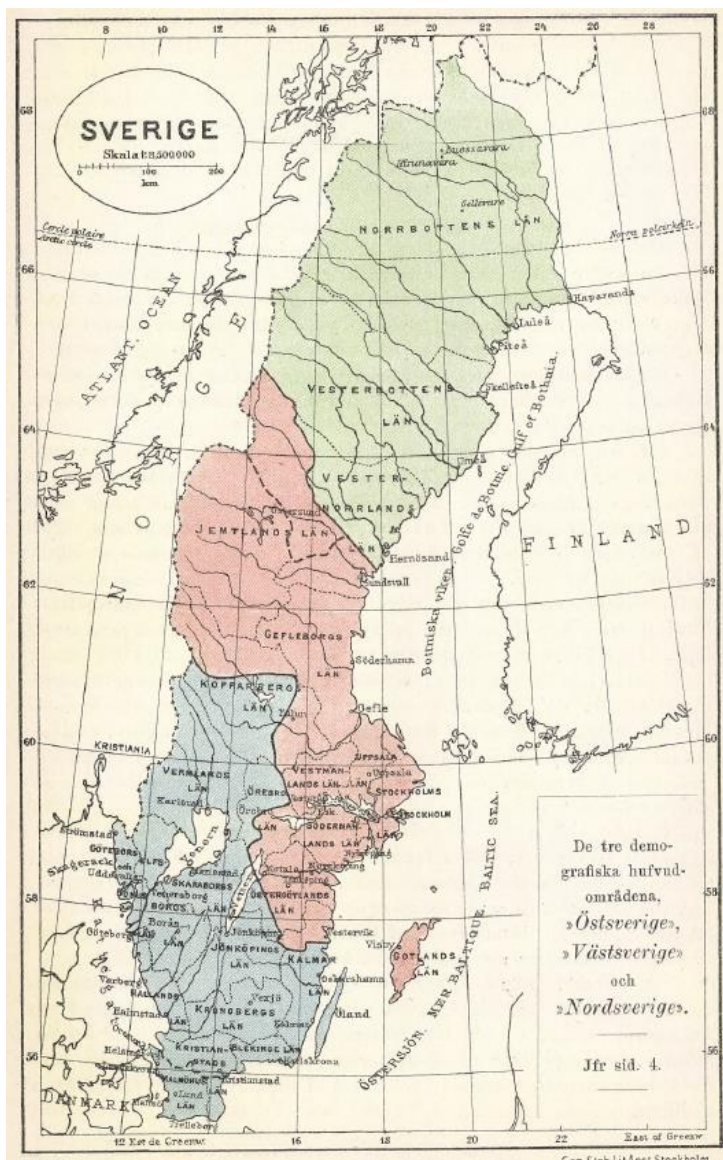
- A. Är korrelation mellan frekvensen av utomäktenskapliga födselar och acceptansen av utomäktenskapliga barnaföderskor hög och positiv?
- B. Är korrelationen mellan andelen självägande bönder och utomäktenskapliga barnaföderskors stigmatisering hög och positiv?
- C. Är korrelationen mellan andelen torpare och acceptansen av utomäktenskapliga barnaföderskor hög och positiv?
- D. Är korrelationen mellan andelen jordlösa och acceptansen av utomäktenskapliga barnaföderskor hög och positiv?
- E. Är graden av lågkyrklighet och acceptansen av utomäktenskapliga barnaföderskor hög och positiv?
- F. Förklarar skillnaden i andelen utom äktenskapet födda barn, i andelen jordlösa och i graden av lågkyrklighet skillnaden i stigmatisering av utomäktenskapliga barnaföderskor mellan Kronobergs och Blekinge län?

Att något utreda detta kan eventuellt bidra till att man får en bättre förståelse för 1800-talets jordbrukssamhälle och dess normer. Eventuellt skulle det också kunna säga något om nutida former av stigmatisering.

3 FORSKNINGSÖVERSIKT

Det finns tidigare forskning rörande den stigmatisering som utomäktenskapliga barnaföderskor varit utsatta för. Men i föreliggande uppsats vill jag undersöka hur några olika faktorer kan ha inverkat på hur stigmatiserande det var att föda barn utanför äktenskapet. Jag har tänkt se på hur frekvensen av utomäktenskapliga födslar, den lokala kulturen i form av religiös inriktning samt proletariseringen inom jordbruket påverkat graden av stigmatisering.

3.1 GEOGRAFISK VARIATION I UTOMÄKTENSKAPLIG FRUKTSAMHET OCH DESS PÅVERKAN PÅ STIGMATISERINGEN AV UTOMÄKTENSKAPLIGA BARNAFÖDESKOR



Den så kallade emigrationsutredning som demografen och statistikern Gustaf Sundbärg 1907-13 genomförde omfattade också en utredning av de demografiska variationerna i Sverige. Utredningen baserades på officiell statistik. Sundbärg noterade, att Sverige kunde delas in i tre olika områden; Väst, Öst och Nord. Väst begränsades i norr av en linje från södra Kopparbergs län diagonalt över landet ner till mellersta Kalmar län. Öst utgjordes av området norr om denna linje och upp till en linje med början strax norr om Sundsvall och med nordvästlig riktning upp mot norska gränsen. Norra Sverige utgjorde landet norr om denna linje.

Källa: Emigrationsutredningen Bilaga V s. 5

Västra Sverige kännetecknades av låg äktenskapsfrekvens, dvs många förblev ogifta, äktenskapen ingicks sent, och den äktenskapliga fertiliteten var hög, men trots detta var den utomäktenskapliga fertiliteten låg. I östra Sverige var däremot äktenskapsfrekvensen hög, äktenskapen ingicks tidigare, äktenskapliga fertiliteten var låg, men trots detta var den utomäktenskapliga fertiliteten hög. I Norra Sverige var äktenskapsfrekvensen relativt låg, den äktenskapliga fertiliteten mycket hög, men den utomäktenskapliga fertiliteten låg.⁶ Blekinge som av Sundbärg ansågs tillhöra Västra Sverige avvek dock från resten av detta område genom att den utomäktenskapliga fertiliteten där var hög och mera liknade den som återfanns i Östra Sverige.⁷

Historikerna Britt Björnfot och Marja Sjöberg har noterat att den utomäktenskapliga fertilitetens storlek påverkar den stigmatisering som drabbar de utomäktenskapliga barnaföderskorna. Detta gjorde de i sin forskning rörande de utomäktenskapliga barnaföderskornas situation. I samband med den gick de igenom domstolshandlingar rörande samtliga barnamord som begåtts i Västernorrlands län under perioden 1861 – 1900. 78 kvinnor fälldes under den perioden för detta brott, som vid denna tid inte längre var belagt med dödsstraff. Förutom några änkor och ett par gifta kvinnor var de dömda ogifta. Hälften hade tidigare fött ett barn. Motivet till mordet tycks ha varit att kvinnorna dels ville undvika den skam som det innebar att föda utom äktenskapet, dels rädslan för att inte kunna försörja barnet, sig själv och sina eventuella övriga barn.

Björnfot och Sjöberg visade att i norra Ångermanland, där utomäktenskapliga födslar var relativt ovanliga, dog 5% av de utomäktenskapliga barnen på grund av barnamord, men i Medelpad där utomäktenskapliga födslar var mer vanligt endast 2,5% av barnen dog på grund av barnamord.⁸

3.2 SJÄLVÄGANDE BÖNDERS PÅVERKAN PÅ STIGMATISERINGEN AV UTOMÄKTENSKAPLIGA BARNAFÖDERSKOR

Historikern Christer Winberg är en av alla de forskare som försökt att förklara den skillnad som finns mellan östra och västra Sverige då det gäller utomäktenskapliga födslar. I sin förklaring pekar han på skillnader i jordbrukets struktur. I Väst dominerar de självägande bönderna, hemmansägarna. Adeln hade i stor

⁶Gustav Sundbärg, *Emigrationsutredningen. Bilaga V, Bygdestatistik*, Stockholm, 1910, s. 6-7

⁷Ibid. s. 87

⁸Britt Björnfot & Marja Sjöberg, *Ensamma med skammen: Barnamörderskor i Västerbotten län 1861-1890*, *Historisk Tidskrift* nr 3 1980, s. 324-328

utsträckning lämnat området och sökt sig till områden närmare Stockholm. Därför finns i Öst betydligt fler gods och många bönder har där ersatts av statare.

Att den utomäktenskapliga fertiliteten var låg i Väst kan enligt Winberg kopplas till att de små enskilda hemmanen var många och att hemmansägarna var särskilt intresserade av, att deras döttrar var dygdiga, så att de kunde giftas bort med en lämplig blivande bonde, något som inte hade samma betydelse för torparen eller andra obesuttna. Winberg pekar också på att den sociala strukturen i Väst var "tät", dvs att avståndet mellan bonden och hans tjänstefolk var litet, vilket ska ha inneburit att han haft stor möjlighet att påverka sina drängar och pigor. I Öst var avståndet betydligt större mellan godsägaren och hans statare och arrendatorer.⁹

3.3 MODERNISERINGENS OCH PROLETARISERINGENS PÅVERKAN PÅ STIGMATISERINGEN AV UTOMÄKTENSKAPLIGA BARNAFÖDESKOR

En förklaring som föreslagits till den geografiska variationen i utomäktenskaplig fertilitet pekar på betydelsen av den modernisering som ägde rum under 1800-talet. Denna utveckling skedde inte samtidigt i hela landet och den var kopplad till ett flertal andra processer. Den innebar till exempel att antalet egendomslösa ökade. En proletarisering ägde rum. Men den innebar också att sekulariseringen ökade och att kyrkan tappade i betydelse.

Etnologen Jonas Frykman är sannolikt den forskare, som presenterat den mest negativa bilden av utomäktenskapliga barnafödorskors situation. Han gör detta i sin avhandling *Horan i bondesamhället*. Men han är också medveten om hur lokala förhållanden och då i synnerhet graden av modernitet påverkar dessa kvinnors situation. Skåne, Blekinge och Mellansverige där proletariseringen och moderniseringen av jordbruket gått längst har högst andel utomäktenskapliga födslar.¹⁰ Medan Småland pekas ut som det landskap där normen att ej föda barn utom äktenskapet är striktast och därför sanktioneras strängast.¹¹ Vidare menar han att den ökning som skett under första delen av 1800-talet är ett resultat av en ökad social segregation, som lett till att många husbönder har kommit att sexuellt utnyttja sina anställda pigor.¹²

⁹ Christer Winberg, *Hur Västsverige blev västsvenskt*, Landskrona, 2000. s. 89

¹⁰ Frykman, Jonas, *Horan i bondesamhället*, Lund, 1977. s. 203

¹¹ Ibid, s. 209

¹² Ibid, s. 193 - 195

Enligt Frykmans analys var dessa kvinnor utsatta för en mängd olika negativa bemötanden från samhällets och kyrkans sida såväl som från andra människor. Han menar att de flesta som blev gravida utan att vara gifta hade svårt att få behålla sina tjänster som pigor. Och skulle de misstänkas ha fött ett barn i lönndom så kunde de bli utsatta för mjölkning eller så kallad gåsagång av andra kvinnor. För att andra skulle kunna identifiera dem måste de bära särskilda huvudbonader så kallade horluvor. De måste sitta längst bak i kyrkan och de måste genomgå så kallad skriftning, en slags bikt, för att få komma tillbaka till församlingen efter en utomäktenskaplig nedkomst. En anledning till att man inte gärna beblandade sig med dem var, att man trodde, att de kunde överföra så kallad horskäver (rakitis) till små barn.¹³

De väsentligaste källorna som Frykman använder är traditionsnedteckningar som finns i landets olika folklivsarkiv.¹⁴ Dessa nedteckningar har oftast gjorts utifrån hågkomster av sådant som rapportören hört talas om och som skedde långt bakåt i tiden. Minnen har en tendens att förändras över tid. Sådant som är tämligen trivialt kan lätt glömmas bort, medan det som är dramatiskt kanske blir än mer dramatiskt.

Även historikern Johan Söderberg gav moderniseringen som förklaring till de skillnader som Sundbärg iakttagit mellan östra och västra Sverige. Han gjorde detta i samband med att han sökte förklara varför det dödliga våldet under perioden 1750 till 1870 minskades först i Östra och sedan i Västra Sverige. Han identifierar ett antal variabler som t.ex. marknadsinvolvering, arbetsdelning, rörlighet, kunskapsnivå och sekularisering. Alla dessa variabler såg han som indikationer på modernitet.¹⁵ Sedan visar han med hänvisning till en mängd olika källor att Östra Sverige är mera marknadsorienterat, mera sekulariserat, har en mer rörlig och kunnig befolkning samt har en större grad av arbetsdelning.¹⁶ Hans förklaring till att Östra Sverige enligt dessa variabler kommit längre i modernisering än Västra Sverige är dess närhet till Stockholm och Bergslagen.¹⁷ I sin argumentering för denna tolkning hänvisar Söderberg till liknande skillnader mellan norra och södra delarna av Italien och Frankrike.¹⁸

¹³ Frykman. 1977. s. 221-229

¹⁴ Ibid. s. 20-21

¹⁵ Johan Söderberg, *Våld och civilisering i Sverige 1750-1870*, Stockholm, 1999. s. 39-40

¹⁶ Ibid. s. 205-207

¹⁷ Ibid. s. 209

¹⁸ Ibid. s. 40-44

En förklaring till variationen i utomäktenskapliga födslar, som något påminner om Söderbergs, har presenterats av historikern Sigrid Håkanson. Hon har med hjälp av kyrkböcker gjort jämförelser av utomäktenskapliga födslar mellan en socken i Östra Sverige, Åtvids socken i Östergötland och en socken i Västra Sverige, Tofteruds socken i Jönköpings län. Hennes jämförelse gäller perioden 1750-1850. I båda socknarna ökar andelen utomäktenskapligt födda barn under denna period, men ökningen är mycket snabbare i Åtvid än i Tofterud.¹⁹

Håkanson kommer fram till att denna skillnad beror på skillnader i sociala och ekonomiska förändringar i de båda socknarna. I Tofterud är under perioden de allra flesta bönder eller torpare. Förutsättningen för att bilda familj hänger samman med möjligheten att överta ett torp eller en gård. Hon menar att möjligheten för ett ungt par att förutse när de kan tillträda ett torp eller gård är stor. När de kommit fram till att de kommer att kunna göra detta inom en snar framtid kan de inleda sitt sexuella samliv, trots att de inte är gifta. De kommer sedan med stor sannolikhet att gifta sig och deras första barn kommer att födas strax före eller snart efter deras vigsel.

I Åtvid ser situationen vid perioden början ut på ett likartat sätt, men förändras snabbare. Här kommer majoriteten inte att vara bönder eller torpare utan vara anställda av någon annan. Därigenom kommer de inte på samma sätt att kunna förutsäga när det är möjligt att bilda familj. Ett större antal kommer under dessa förhållanden att missbedöma sina möjligheter att bilda familj och inleder ett sexuellt förhållande utan att senare kunna ingå äktenskap. Därför kommer antalet barn födda utom äktenskapet att öka.²⁰

Robert Eckeryd studerade utomäktenskapliga barnaföderskors stigmatisering i tre tingslag i Ångermanland. Dessa tre områden skiljde sig i viss mån åt rörande näringsstruktur och religiositet. Dels undersökte han utgången av faderskapsmål med hjälp av domstolshandlingar, dels undersökte han de utomäktenskapliga barnaföderskornas äktenskapsfrekvens med hjälp av data från kyrkböcker.²¹

Eckeryds resultaten visar att i början av perioden var utomäktenskapliga barnaföderskors stigmatisering minst i det mest industrialiserade tingslaget,

¹⁹Sigrid Håkanson, "... då ska han taga henne till äkta..." *Oäkta födslar, äktenskapsmarknad och giftermålssystem i Östsverige och Västsverige 1750-1850*, Stockholm, 1999. s. 63

²⁰Håkanson.1999.. s.195-197

²¹Robert Eckeryd, *Acceptans eller utstötning? Ogifta mödrar i Ångermanland 1860-1940*, Umeå, 2017. s. 372-373

Sollefteå, både med avseende på utfallen i faderskapsmålen, som där oftare var till kvinnans fördel, som vad beträffar dessa kvinnors giftermålsfrekvens, som enbart något understeg andra kvinnors.²²

3.4 RELIGIONENS PÅVERKAN PÅ UTOMÄKTENSKAPLIGA BARNAFÖDESKORS STIGMATISERINGEN

Christer Winberg, som betonat hemmansägarnas återhållande roll när det gäller utomäktenskapliga födslar, menade att det var kombinationen av dominerande hemmansägare och den gammalkyrkliga väckelserörelsen som förklarade att västra Sverige kännetecknades av få utomäktenskapliga födslar. Enligt honom passade denna religiösa inriktning väl ihop med de självägande böndernas intressen. Inom den gammalkyrkliga väckelsen fanns nämligen ett patriarkalt drag som betonade den så kallade hustavlans, vilken understödde husbondens roll i hushållet och som därmed bör ha lett till färre utomäktenskapliga födslar.²³

Även statistikern Hyrenius menar i sin undersökning, som i och för sig behandlar förhållanden under början av 1900-talet, att religiositeten har en återhållande effekt på de utomäktenskapliga födslarnas omfattning. Han visar till exempel att Småland, Västergötland, Västkusten och norra Norrlands kustland har få utomäktenskapliga födslar, samtidigt som södra Norrland har en hög andel utomäktenskapliga födslar.²⁴

Däremot fann Robert Eckeryd i sin undersökning av de tre tingslagen i Ångermanland inte, att det tingslag som han bedömde som det mest religiösa skiljde sig ifrån det andra agrart dominerade tingslaget som ingick i hans undersökning när det gäller stigmatiseringen av utomäktenskapliga barnafödskor.²⁵

3.5 STAMSKILLNADERNAS PÅVERKAN PÅ UTOMÄKTENSKAPLIGA BARNAFÖDESKORS STIGMATISERINGEN

I emigrationsutredningen försökte Sundbärg inte förklara de skillnader i utomäktenskaplig fertilitet som han funnit mellan olika områden i Sverige. Dock skriver han att de kan bero på stamskillnader. Om han med detta menar att de beror på biologiska eller kulturella skillnader går han inte in på utan överlämnar åt

²² Eckeryd, 2017, s. 356

²³ Winberg. 2000. S. 89

²⁴ Hannes Hyrenius, *Studier rörande den utomäktenskapliga fruktsamhetens variationer*, Malmö, 1941, s.10, 17

²⁵ Ibid. 2017. s.374-381

andra vetenskaper att besvara.²⁶ Kanske skulle man kunna tänka sig att det han har i åtanke är äldre och bestående kulturellt bestämda normer och synsätt.

4 TEORI

I och med att historieämnet breddats och bland annat kommit att omfatta vanliga människors görande och låtande har det funnits behov av att hämta teorier från andra samhällsvetenskaper. När det gäller förklaringar inom socialhistoriska studier har tillsammans med socialantropologin också sociologin lämnat bidrag.²⁷ En sådan teori är Ervin Goffmans stigmatiseringsteori. Enligt denna kommer människor med en oönskad avvikelse, att definieras av denna egenskap och diskrimineras. Och på grund av detta kommer deras livsmöjligheter reduceras. Avvikelsen kan bestå i en fysisk missbildning, något som uppfattas som en fläck på den personliga karaktären eller tillhörighet till en viss grupp till exempel en avvikande etnicitet. Kvinnor som bryter mot normen att fortplantning enbart ska ske inom äktenskapet tillhör den andra kategorin. Att en kategori människor stigmatiseras har sedan effekter på deras identitet.²⁸

En annan i sammanhanget relevant teori är antropologen och kulturteoretikern Mary Douglas tabuteori. Hon hävdar i sitt verk *Purity and danger: An Analysis of Concepts of Pollution and Taboo*, att alla kulturer använder sig av dikotomin *rent* och *orent*. Men hon hävdar också att renhet som regel inte är en fråga om hygien eller estetik. Att till exempel dietreglerna i Tredje Mosebok som förbjuder rättrogna judar att äta fläskkött skulle bero på, att det skulle vara smittsamt eller på andra sätt fysiskt skadligt finner hon inte rimligt. I detta liksom i många andra fall handlar det enligt henne om *orent* i en symbolisk mening men också i en moralisk mening. Detta hänger samman med ett kulturellt bestämt kategoriseringssystem. Allt som är i överensstämmelse med kategoriseringssystemet är *rent* och det som faller utanför är *orent*. Fiskar som har fenor och fjäll är *rena* och får ätas. Fiskar som saknar fenor och/eller fjäll är *orena* och får inte ätas. I enlighet med detta skulle man kunna hävda att mödrar som är gifta är *rena* och moraliska medan utomäktenskapliga barnaföderskor är *orena* och omoraliska och att det är därför de kommer att stigmatiseras.²⁹

²⁶ Sundbärg. 1910.. s. 4

²⁷ John Tosh, *Historisk teori och metod*, Lund, 2021. s. 81

²⁸ Erving Goffman, *Stigma: Den avvikandes roll och identitet*, Lund 2014. s. 12-13

²⁹ Mary Douglas, *Purity and danger: An Analysis of Concepts of Pollution and Taboo*, London 2001, s. 48-59

Men även genus-teori är relevant eftersom den stigmatisering, som utomäktenskapliga barnaföderskor utsattes för, inte har sin motsvarighet på de ogifta fäderna. Dessa kunde liksom de utomäktenskapliga barnaföderskorna dömas för lägersmål om de haft sexuellt umgänge med en ogift person, eller enkelt eller dubbelt hor om de haft det med en gift person och/eller själva varit gifta. Men de tycks inte ha utsatts för samma moraliska fördömande som de utomäktenskapliga barnaföderskorna.

De flesta forskare tycks ta för givet att graden av stigmatisering av utomäktenskapliga barnaföderskor hänger ihop med hur vanligt förekommande utomäktenskapliga födslar är lokalt. Detta gör till exempel Anders Brändström, Sören Edvinsson och John Rogers i en artikel där de diskuterar spädbarnsdödligheten hos barn födda utom äktenskapet.³⁰ Samma koppling mellan frekvens och utsatthet gör också Robert Eckeryd i sin studie av utomäktenskapliga barnaföderskors utsatthet i tre tingslag i Ångermanland.³¹ Men han menar också att två olika faktorer påverkar denna frekvens. Dessa kommer därigenom också att påverkar stigmatiseringen av de utomäktenskapliga barnaföderskorna. Dessa två faktorer är dels den kulturella kontexten och dels de lokala socioekonomiska förhållanden. När det gäller den kulturella kontexten pekar han särskilt ut religiositeten..³²

Eckeryds två typer av förklaringar överensstämmer i stort med förklaringar som har getts av Hannes Hyrenius³³, Christer Winberg³⁴ och Lennart Johansson³⁵. Samtliga dessa forskare menar att religiöst motiverade inställningar liksom socioekonomiska förhållanden bidrar till variationer i utomäktenskaplig fruktsamhet. Att många tycks vara överens om att dessa båda faktorer spela en roll betyder inte att de alla är överens när det gäller den bakomliggande teoretiska förståelsen.

Winbergs ser religionen som ett medel som de självägande bönderna använder för att främja sina intressen. Man skulle kunna jämföra hans syn med Marx beskrivning av förhållandet mellan samhällets bas och i synnerhet dess produktionsförhållanden och överbyggnaden, där hemmansägarförhållandet är en

³⁰ Anders Brändström, Sören Edvinsson och John Rogers, Illegitimacy, infant feeding practices and infant survival in Sweden, 1750-1950 a regional analysis, *Hygiea internationalis*, 2002, s. 33

³¹ Eckeryd. 2017. s. 9-10

³² Ibid. s. 29-30

³³ Hyrenius. 1941. s. 18-19, 46

³⁴ Winberg. 2000. s 85

³⁵Lennart Johansson, *Brännvin, postillor och röda fanor: om folkrörelser, politik och gammalkyrklighet i sekelskriftets Växjö*, Växjö. 1992. s. 28

väsentlig del av produktionsförhållandet och gammalkyrkligheten utgör den ideologiska överbyggnaden.

Lennart Johansson har också pekat ut de två faktorerna som betydelsefulla. Men hans förståelse verkar vara betydligt mer idealistisk. Han ger religionen och den religiösa inriktningen en betydligt självständigare roll. Hans framställning tyder på att religionen kan spela en helt avgörande roll som är helt oberoende av hur de socioekonomiska förhållandena ser ut.

5 METOD OCH KÄLLOR

5.1 METOD

I denna undersökning av orsaker till lokala variationer av utomäktenskapliga barnaföderskors stigmatisering används en kvantitativ och komparativ metod. De undersökta kvinnorna födde ett första barn utanför äktenskapet under perioden 1845-1855.

Den beroende variabeln i undersökningen är de utomäktenskapliga barnaföderskornas stigmatiseringsgrad. Som mått på denna har använts andelen av de utomäktenskapligt födda barnens mödrar som senare men före 45 års ålder gifter sig. Ju högre denna andel är desto mindre har de bedömts vara stigmatiserade. Detta är också ett mått som använts i ett antal likartade undersökningar t.ex. Robert Eckeryds undersökning av utomäktenskapliga barnaföderskors situation i tre tingslag i Ångermanland³⁶ liksom av Sigrid Håkansons undersökning av en socken i Östergötland och en i Jönköpings län³⁷. Man skulle emellertid kunna misstänka att skillnaderna mellan de undersökta socknarna i hur stor andel av de utomäktenskapligt födda barnens mödrar som senare gifter sig i stället beror på hur stort ett eventuellt kvinnoöverskott i åldern 20 till 40 var. Därför har korrelationen mellan dessa mödrars giftermålsfrekvens och kvinnoöverskottet i de undersökta socknarna beräknats. En negativ korrelation skulle kunna tyda på giftermålsfrekvensen beror av kvinnoöverskottet och inte på hur stigmatiserade dessa kvinnor var. Dock visar sig korrelationen vara mycket låg och dessutom positiv, $r=0,32$, varför denna risk har bedömts vara liten.

³⁶ Eckeryd, 2017

³⁷ Håkanson, 1999

Som oberoende variabler används andelen utomäktenskapligt födda barn av samtliga födda, socknarnas grad av gammal- respektive lågkyrklighet och grad av proletarisering. Den andra av dessa mäts med hjälp av andelen avgivna nej-röster resp. ja-röster i 1922 års förbudsomröstning. Historikern Lennart Johansson i Växjö har föreslagit detta som mått.³⁸ För att i någon mån verifiera att andelen nej-röster faktiskt speglar religiös inriktning har ett antal jämförelser gjorts mellan socknar kända för sin gammalkyrklighet med socknar kända för sin fri- eller lågkyrklighet. Samtliga av dessa jämförelser visar en mycket tydlig skillnad i andelen nej-röster med högre andel nej-röster i gammalkyrkliga socknar. Anledningen till att detta samband finns är sannolikt de gammalkyrkligas starka motstånd mot alla sammanslutningar utanför den svenska kyrkan som till exempel nykterhets-, frikyrko- och arbetarrörelsen. Initiativet till förbudsomröstningen kom just från nykterhetsrörelsen.

Proletariseringsgraden har mätts med antalet jordlösa per bonde år 1850. Att torparna inte bidrar till proletariseringsgraden motiveras med att dessas förhållanden i flera avseenden liknar hemmansägarnas.

5.2 AVGRÄNSNINGAR

Tre socknar i Blekinge har valts ut för en inbördes jämförelse samt en jämförelse med tre socknar i Kronobergs län som också jämförs inbördes. Socknarna är samtliga agrart dominerade och saknade alla vid den aktuella tiden industriell verksamhet. De är valda så att de representerar skilda näringsmässig struktur och religiös inriktning. I en av socknarna från respektive län finns ett större gods, Bergkvara i Bergunda socken i Kronobergs län och Johannishus i Hjortsberga socken i Blekinge. De övriga två i respektive län domineras av jordbruk som ägs av sina respektive brukare. En av dessa socknar³⁹ från respektive län har bedömts vara dominerad av en gammalkyrklig religiositet vilket den andra socknen inte bedömts ha varit.

Tidsmässigt har perioden 1845-1855 valts. Detta eftersom antalet utom äktenskapet födda då var relativt högt, samt att den religiösa väckelsen som startade i början av 1800-talet då hade nått en viss omfattning. Att perioden gjorts

³⁸*Din podd på jorden – Kulturparken Växjö*. 2020. Mörka Småland

³⁹ Anledningen till att ett pastorat, Södra Ljunga i Kronobergs län, ingår är att Tabellverket inte redovisade demografiska uppgifter för Hamneda socken som var tänkt att ingå utan gjorde detta för Södra Ljunga där Hamneda socken ingick tillsammans med Södra Ljunga socken. I fortsättningen kommer dock samtliga 6 benämnas socknar.

11 år lång beror på att det förväntades att antalet utomäktenskapliga födslar i de ingående socknarna då skulle bli tillräckligt stort för att en rättvisande jämförelse skulle kunna göras utan att slumpen fick alltför stor inverkan.

Av de utomäktenskapliga barnaföderskorna i de sex socknarna som nedkommit med ett så kallat oäkta barn under perioden 1845-55 har endast förstföderskor tagits med i undersökningen,. Alla som tidigare fött barn har uteslutits från analysen. Detsamma har skett med alla änkor och frånskilda. Om en utpekad fader angetts i födelse- och doplängden och modern senare gift sig med denne har modern ej tagits med i analysen, eftersom det då kan misstänkas att parterna haft en stadigvarande relation och detta varit något som omgivningen varit medveten om. Om en kvinna som fött ett barn utom äktenskapet gifter sig med en man inom ett år, har det antagits att han kan vara barnets fader och kvinnan har uteslutits. Likaså har samtliga mödrar som avlidit före sin 45-årsdag uteslutits.

5.3 KÄLLOR

Respektive sockens födelse- och doplängd för perioden 1845-1855 har använts för att identifiera barn födda utomäktenskapligt liksom deras mödrars namn och hemvist. Husförhörslängden i respektive socken och för samma period har sedan använts för att undersöka om modern tidigare har fött något barn, samt för att utröna hennes faders yrke. Husförhörslängden har också använts för att få information om huruvida modern efter det utomäktenskapliga barnets födelse gift sig och i så fall när samt med vem. Slutligen har husförhörslängden använts för att få information om huruvida barnet överlevt sin ett-årsdag samt när modern avlidit.

Ibland har det varit svårt att följa modern mellan hennes olika hemvister. Detta har att göra med att i stort sett samtliga utomäktenskapliga barnaföderskor varit pigor som ofta bytte hushåll. När denna svårighet varit stor har Arkivdigitala befolkningsregister för 1800-1940 använts. Sveriges släktforskningsförenings dödsbok har ibland kommit till användning för att fastställa dödsdatum för modern. Samtliga uppgifter som erhållits från dessa båda register har dock alltid kontrollerats mot husförhörslängder och döds- och begravningslängder.

Tabellverkets befolkningsstatistik för respektive socken har använts för att få information om demografiska uppgifter såsom folkmängd, antalet bönder, brukare, torpare, backstugebor samt inhyses personer för året 1850. Det har antagits att dessa uppgifter varit relativt stabila under hela perioden. Dessutom insamlade tabellverket statistik över befolkningens sysselsättning endast vart femte år. Den

data som inhämtats har sedan ingått i beräkning av andelen självägande bönder, jordlösa etc. Uppgifter om totala antalet födda liksom utom äktenskapet födda har däremot hämtats från Tabellverkets mortalitetsformulär för var och ett av de 11 år som undersökningen täcker.

Den sammanställning över resultatet från Förbudsomröstningen som Lennart Brantgärde gjort har gett information om hur röstningsberättigade i de olika socknarna röstade.

5.4 KÄLLKRITIK

Samtliga källor förutom resultatet från förbudsomröstningen bygger på uppgifter som sockenprästerna lämnat. De har haft instruktioner att följa. Detta visas i att de i födsel- och doplängder för samtliga barn födda utom äktenskapet markerat att dessa barn är födda utom äktenskapet. De har angett moderns namn och hennes ålder och hemvist. Som regel har moderns födelsedatum överensstämt med det datum som angavs i födsel- och doplängden. I ett antal fall har problem att spåra modern framåt eller bakåt i tiden uppstått. Detta har berott på att namnets stavning skiftat och/eller att ett felaktigt födelsedatum angetts. De senare problemen har sannolikt uppstått på grund av att prästen misstolkat en slarvigt skriven siffra. Ytterligare ett problem har varit att om en kvinna flyttat från eller till en socken där det av någon anledning funnits en lucka i husförhörslängden eller födelse- och doplängden. Sammanlagt har dessa problem lett till att 4 kvinnor som borde ingått i undersökningen i stället hamnat utanför densamma. Detta mycket begränsade antal bedöms inte ha haft någon avgörande betydelse för det erhållna resultatet.

En undersökning av källvärdet hos husförhörslängdernas uppgifter har gjorts av Bengt Berglund. Han har jämfört dessa med uppgifter om anställda vid Jönköpings tändsticksfabrik. Han fann att överensstämmelsen var mycket god då det gäller personerna. Men att bristerna var avsevärda då det gäller personernas yrkesregistrering.⁴⁰ För denna undersökning skulle detta kunna ha betydelse då det gäller Tabellverkets yrkesstatistik för de undersökta socknarna. Frågan är dock om problemet när det gäller yrkesregistreringen

⁴⁰ Bengt Berglund, Husförhörslängdernas befolkningsstatistiska källvärde, *Historisk Tidskrift*, 1977, s. 80

är likartat i en växande industristad som Jönköping och i mera traditionellt agrara socknar.

5.5 TILLVÄGAGÅNGSSÄTT

För att samla in erforderlig data har följande tillvägagångssätt använts. Först har från respektive församling uppgift på samtliga under perioden 1845-1855 utomäktenskapligt födda barn tillsammans med sina mödrars namn och boendeort tagits fram från respektive födelse- och doplängd. I samtliga socknar har prästen tydligt markerat om ett barn varit utomäktenskapligt, vilket prästerna också var instruerade att göra.

På basis av moderns namn och hemvist har husförhörslängden använts för att få fram uppgift om moderns födelsesocken och födelsedatum. Som regel finns i husförhörslängden uppgift om varifrån modern kommit då hon flyttat till sitt nuvarande boende. I de flesta fall har flytten skett inom socknen och då har angetts på vilken sida i längden hon fanns antecknad vid tidigare tidpunkt. Denna procedur kan sedan upprepas så att alla hennes hemvister alltsedan hon lämnade föräldrahemmet kunnat fastställas. På så sätt har också kunnat fastställas om hon tidigare fött något barn. Samma metod kan användas för att följa modern framåt i tiden. I de fall modern flyttat från annan socken visar det sig svårare att följa henne. Som regel har då Arkivdigitala befolkningsregister varit till hjälp. För 3 kvinnor har dödsåret ej kunnat fastställas då de tidigare emigrerat i två fall till Nordamerika och i ett till Danmark.

6 BAKGRUND

6.1 GAMMALKYRKLIGHET OCH LÅGKYRKLIGHET

Under 1800-talet förändrades de religiösa förhållandena i Sverige, då man gick från en tämligen enhetlig ortodox luthersk kristendom till en mycket heterogen kristenhet. Inom denna fanns en flertal olika inriktningar inom den svenska kyrkan. Här kom att finnas en tämligen konservativ s.k. gammalkyrklighet, och en liberalare riktning som tillät mera lekmanamedverkan. Denna senare, lågkyrkligheten även kallad den nyevangeliska väckelsen, låg också närmare de olika frireligiösa rörelser som var på väg att etablera sig under andra halvan av 1800-talet.

Men det var den inomkyrkliga väckelsen i det som kom att kallas gammalkyrkligheten som satte stenen i rullning. Denna väckelse, som startade i slutet av 1700-talet fanns i några olika varianter. Rörelsen initierades av några präster i framförallt sydvästra Sverige. Henrik Schartau i Skåne inspirerade unga präster och hans rörelse kom att spridas framför allt på västkusten. Komministern Jacob Otto Hoof i Svenljunga hade stort inflytande över rörelsen i södra Västergötland, Peter Lorenz Sellergren komminister i Hälleberga i Kalmar län. Pehr Nyman som var kyrkoherde i Stenbrohult och sedan i Urshult bidrog till att gammalkyrkligheten blev stark i framför allt folklandet Varend i Kronobergs län.⁴¹

De gammalkyrkliga vände sig emot kollektivismen inom kyrkan, liksom emot den neologi⁴² som efter upplysningen blivit vanlig inom prästeståndet. Man lade stor vikt vid personlig tro, bibeltrogenhet och predikan. Man såg prästen som en särskild auktoritet och den ende som hade rätt att predika. Man vände sig också emot andra former av lekmanaktiviteter. Man accepterade husandakter men bara inom ramen för det enskilda hushållet. Den så kallade hustavlan var något som starkt betonades av denna gammalkyrkliga väckelsen. Kallelsetanken var också framträdande, dvs. uppfattningen att varje människa av Gud fått sin plats i samhället och hade att väl uppfylla denna uppgift. Det fanns över huvud taget ett starkt krav på normuppfyllelse inom denna väckelserörelse. I viss mån var denna väckelse influerad av pietismen. Även om det var präster som initierade rörelsen så fanns ett starkt folkligt stöd i de församlingar där den blev dominerande.⁴³

Även om frikyrkorörelsen blev mera fast organiserade först efter mitten av 1800-talet så fanns rörelsen ofta som en del av den statliga kyrkan och kallades den nyevangeliska rörelsen. Även i deras fall hade statskyrkopräster ursprungligen en stor betydelse men det fanns också betydelsefulla lekmanapredikanter till exempel Carl Olof Rosenius. Denna väckelse la vikt vid den personliga omvändelse, bibeltrogenhet och missionerandet.

De gammalkyrkliga och nyevangeliska rörelserna hade enligt forskare som Christer Winberg⁴⁴ och Lennart Johansson⁴⁵ vissa gemensamma drag. Till exempel var båda kritiska till neologismen och kollektivismen i den traditionella kyrkan. Båda

⁴¹ Winberg, 2000, s. 36-38

⁴² Neologin var en ursprungligen en tysk protestantism som med inflytande från upplysningen betonade rationalismen

⁴³ Johansson, 1992, s. 27-28

⁴⁴ Winberg, 2000, s. 39-49

⁴⁵ Johansson, 1992, s. 27-29

företrädde genom sin betoning av den personliga tron en slags individualism. Trots detta kom de att bli bittra fiender till varandra och bekämpa varandra. I de socknar där den gammalkyrkliga rörelsen blev stark kom till exempel frikyrkorna att få svårigheter att etablera sig.

Både Winberg⁴⁶ och Johansson⁴⁷ har uppfattningen att den gammalkyrkliga rörelsen blev dominerande i de områden där hemmansägare var dominerande. Detta eftersom rörelsens ideologi tilltalade just denna grupp. Johansson menar dessutom att eftersom den gammalkyrkliga rörelsen såsmångom blev accepterad av biskopar och domprostar på ett sätt som den nyevangeliska inte blev, så kom de gammalkyrkliga att få ett övertag i närheten av stiftsstäder medan den nyevangeliska rörelsen hade lättare att slå rot i stiftens perifera delar. I Växjö stift kom därför såväl Sunnerbo härad som stora delar av Jönköpings län att bli områden där frikyrkorna blev starka. I Skara stift kom Alingsåsområdet att innehålla många frikyrkoförsamlingar och i Strängnäs stift blev Örebro i sin egenskap av periferi ett starkt frikyrkligt fäste. En tredje faktor som Johansson påpekar är att där adeln fanns representerad kom frikyrkorna att få lättare att etablera sig eftersom de ofta stöddes av adeln. Det är enligt Johansson bland annat detta som gjort Jönköpings län men inte Kronobergs län rikt på frikyrkliga församlingar.⁴⁸

6.2 PROLETARISERING

Sveriges befolkning beräknas år 1750 ha varit ca 1 785 000. Under de följande 100 åren ökade den till ca 3 483 000.⁴⁹ Detta betyder att befolkningen i det närmaste fördubblades på 100 år. Eftersom de allra flesta fortfarande 1850 bodde på landsbygden betydde detta att landsbygdsbefolkningen ökade mycket kraftigt.

En orsak till den kraftiga befolkningstillväxten har varit nedgången i dödlighet och barnadödligheten i synnerhet. Denna nedgång kan i sin tur ses som en effekt av bland annat introduktionen av smittkoppsvaccineringen. En annan förklaring är att jordbruksproduktionen effektiviserats så att man kunde mätta flera. Detta kan i sin tur förstås som en effekt av nyodling och skiftesreformerna, och i synnerhet Laga

⁴⁶ Winberg, 2000, s. 84

⁴⁷ Johansson, 1992, s. 28

⁴⁸ Ibid s.28-29

⁴⁹ Sweden, Statistics. *Historisk statistik för Sverige Del 1., Befolkning*, Andra upplagan, 1720–1967. 1969. s. 44-45

skifte som kom att genomföras mer allmänt än de tidigare skiftesreformerna. En tredje orsak utgör en relativt fredlig period efter det stora nordiska kriget.

En annat förhållande som kan ha bidragit till befolkningsökningen och därmed ökningen av de obesuttnas skara är att efterfrågan på arbetskraft tycks ha varit stor. Det kan ha lett till att giftermål ingicks tidigare och att familjer blev större.

En ökad befolkning på landsbygden skulle kunna ha lett till en ökad hemmansklyvning men eftersom staten gjorde det svårt att klyva hemman liksom att jordägarna inte tillät anläggandet av alltför många nya torp kom den andel av landsbygdsbefolkningen som inte hade tillgång till någon jord att öka. Under andra halvan av 1700-talet hade torparnas andel av befolkningen ökat kraftigt, men denna ökning var betydligt mer begränsad under första halvan av 1800-talet. Effekten blev följaktligen att backstugusittarna och inhysesshjonerna ökade kraftigt i antal under första hälften av 1800-talet.

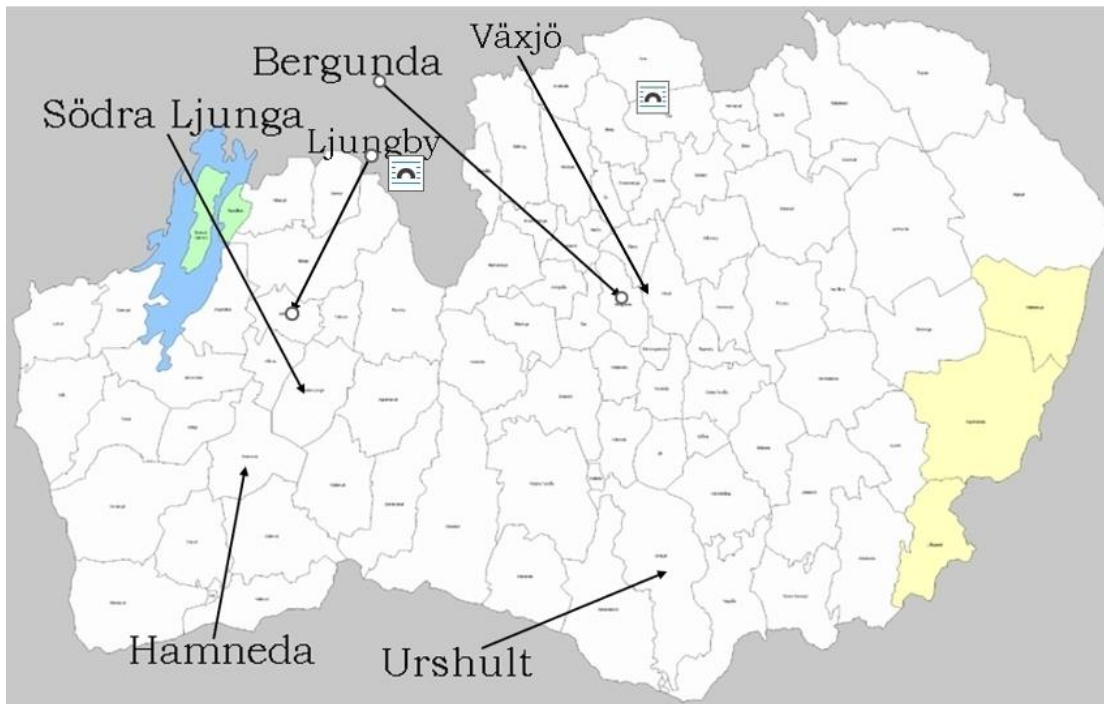
Den ökning av den obesuttna delen av landsbygdsbefolkningen berodde inte på att de obesuttna hade större familjer än de besuttna. Oftast var det tvärtom bland annat på grund av att de obesuttna tenderade att skaffa familj senare än jordägarna. Detta betydde att en stor del av befolkningsökningen resulterade i att många av bondeklassens barn rörde sig nedåt i socialt avseende.

Backstugusittare och inhysesshjonerna bodde på annans mark och/eller i andras hus. Till skillnad från de så kallade tjänstehjonerna hade de ingen fast tjänst utan anlätades när extra arbetskraft behövdes i jordbruket. Sannolikt utgjorde de en förutsättning för den kraftiga nyodling som skedde särskilt i anknytning till Laga skifte. Det var också vanligt att de kompletterade sina inkomster genom arbete hos bönderna och med något slags hantverk. Det kunde till exempel handla om att tillverka plogbillar eller att binda korgar.⁵⁰

⁵⁰ Carl-Johan Gadd & Janken Myrdal, *Det svenska jordbrukets historia. Bd 3, Den agrara revolutionen: 1700-1870*, 2000, Stockholm, s. 221-230

6.3 DE UNDERSÖKTA SOCKNARNA

Sockenkarta över Kronobergs län



Källa: Wikipedia

Södra Ljunga pastorat, som bestod av socknarna Hamneda och Södra Ljunga, ligger i Sunnerbo härad, dvs det sydvästligaste hörnet av Kronobergs län och Småland. Sunnerbo är en del av folklandet Finnveden. Redan 1857 bildades den första baptistiska församlingen i Hamneda och 1860 byggdes det första baptistiska missionshuset i Issajöa i Hamneda socken.⁵¹ Och enligt Berndt Gustafsson etablerades ett flertal frikyrkliga församlingar i området söder om Ljungby.⁵² Gammalkyrkligheten måste därför bedömas som svag i Ljunga pastorat.

I Ljunga pastorat brukade 1850 något mer än 90% av bönderna egen jord. På varje bonde gick 1,07 obesuttna. Dessas antal hade ökat kraftigt under första halvan av 1800-talet Detta som ett resultat av en 65%ig ökning av befolkningen under samma period. Proletariseringsgraden kan därför bedömas som tämligen hög.⁵³

Två av de undersökta socknarna från Kronobergs län ligger i Kinnevalds härad, som utgörs av ett smalt band socknar från strax norr om Växjö ner till gränsen mot

⁵¹ Owe Samuelsson, *Sydsvenska baptister inför myndigheter. Tillämpning av religionsbestämmelser i Lunds och Växjö stift 1857-1862*, Lund, 1998, s. 55-59

⁵² Gustafsson, 1971, s. 109-111

⁵³ Tabellverket <<http://rystad.ddb.umu.se:8080/Tabellverket/Tabverk?Next=SearchPage1>>, 2023-04-09, CEDAR, Ljunga pastorat.

Blekinge. Häradet är en del av folklandet Varend. Denna del av Kronobergs län är kärnan i det som har betecknats som "det mörkaste Småland". Det betyder att här har gammalkyrkligheten varit som starkast.⁵⁴ Urshult är på detta sätt typiskt eftersom det var här som den omåttligt populära och folkliga gammalkyrklige prästen Pehr Nyman avslutade sin prästtid som kyrkoherde.

Urshult hade vid mitten av 1800-talet ca 4300 invånare. Bönderna var nästan uteslutande självägande. Befolkningen ökade med ca 75% under första hälften av 1800-talet. Antalet obesuttna ökade med mer än 200% under samma period.⁵⁵ Socknen bör därför bedömas ha en hög grad av gammalkyrklighet såväl som proletarisering.

Bergunda socken ligger i nordligaste delen av Kinnevalds härad. Av detta skäl liksom på grund av sin närhet till stiftsstad Växjö borde man vänta sig en hög grad av gammalkyrklighet.⁵⁶ Men å andra sidan fanns här ett stort gods; Bergkvara, och greven hade patronatsrätt, dvs rätt att utse präst. Och enligt Lennart Johansson brukade adeln välja lågkyrkliga präster. Han menar också att detta var en av orsakerna till att frikyrkligheten blivit så stark i Jönköpings län, där adeln varit stark, och så svag i Kronobergs län där den varit mera sällsynt.⁵⁷

Bergundas befolkning uppgick 1850 till 1044. Majoriteten av bönder brukade någon annans jord, högst sannolikt godsets. På varje bonde gick 1,56 obesutten. Befolkningstillväxten under första halvan av 1800-talet var begränsad och ökningen av de obesuttnas antal var följaktligen begränsad.⁵⁸

Utan tvekan var proletariseringsgraden hög i Bergunda. Däremot är det svårt att avgöra hur stark gammalkyrkligheten var. Dock bör den vara lägre än i Urshult.

⁵⁴ Gustafsson, 1971, s. 109

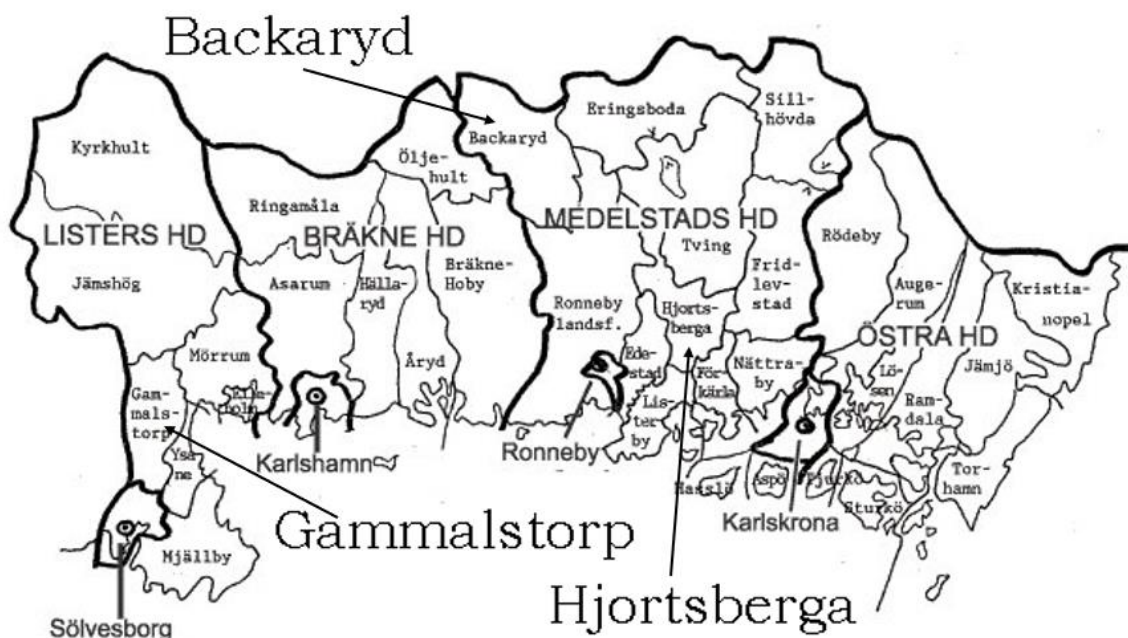
⁵⁵ Tabellverket, Urshult

⁵⁶ Johansson, 1992, s. 28-29

⁵⁷ Johansson, Gammalkyrklighet, nyevangelism och upplysning – en religiös och samhällig paradox? *Historisk Tidskrift*, 1997, s. 383-385

⁵⁸ Tabellverket, Bergunda

Sockenkarta över Blekinge län



Källa: Ostkanten (2)

Gammalstorp är en socken i Listers härad, dvs i västra Blekinge. Den ligger norr om Sölvesborg och gränsar i väster till Kristianstads län. 1850 bodde här 2760 personer. Befolkningen hade i det allra närmaste fördubblats under de senaste 50 åren. 99% av bönderna brukade egen jord. Trots detta gick det på varje bonde endast 0,46 torpare och 0,39 arbetsföra backstugusittare och inhysesshjon. Deras antal hade under de senaste 50 åren ökat med 115%. Detta betyder att Gammalstorp hade en relativt måttlig grad av proletarisering.⁵⁹ ”

Den religiösa inriktningen i Gammalstorp påminner enligt religionssociologen Berndt Gustafsson om den som fanns i Kristianstadsområdet, dvs den kännetecknades av lågkyrklighet. Många tillhörde Bibeltrogna Vänner och Evangeliska Fosterlandsstiftelsen. Gammalkyrkligheten är med andra ord låg.⁶⁰

Backaryds socken ligger i mellersta Blekinge och gränsar i norr till Kronobergs län och Varend. Befolkningen utgjordes 1850 av 2462 personer. Sedan 1800 hade befolkningen ökat med 94%. 99% av bönderna brukade egen jord och det gick 1

⁵⁹ Tabellverket, Gammalstorp

⁶⁰ Gustafsson, 1971, s. 107

obesutten person per bonde. De obesuttna hade ökat med 200% sedan 1800. Det är därför rimligt att påstå att proletariseringsgraden var tämligen hög.⁶¹

Ur religiös synpunkt menar Berndt Gustafsson att Backaryd var starkt influerat av religiositeten i angränsande Varend.⁶² Socknen kan därför bedömas vara tydligt gammalkyrklig.

Hjortsberga ligger i östra delen av Blekinge, mellan Ronneby och Karlskrona. Här bodde 1850 1313 personer. 52% av bönderna brukade egen jord. På varje bonde gick det 1,93 obesuttna personer. Sedan 1800 hade befolkningen ökat med 81%, och ökningen av obesuttna med 116 %. Mot denna bakgrund är det berättigat att beteckna proletariseringsgraden som hög.⁶³

Berndt Gustafsson beskriver östra Blekinge som frikyrkligt. Han lägger gränsen mellan det låg- och gammalkyrkliga västra Blekinge å ena sidan och det frikyrkliga östra Blekinge å den andra ungefär i Ronnebyån.⁶⁴ Gammalkyrkligheten är alltså låg i Hjortsberga.

Tabell 1: Sammanställning av data rörande 6 socknar

	Befolkning 1850	Andel födda utom äktenskapet	Andel själv- ägande bönder	Antal torpare per bonde	Antal jordlösa per bonde	Andel ja- röster i förbuds- omröstningen	Andel utomäkten- skapliga barnaföder- skor aldrig gifta
Södra Ljunga	3526	3,58	90,55	0,70	0,37	72,68	42,31
Bergunda	1044	8,57	40,00	1,22	0,34	23,55	43,75
Urshult	4300	6,93	95,47	0,56	0,47	13,63	38,89
Gammalstorp	2760	7,78	98,86	0,46	0,39	67,29	28,57
Hjortsberga	1313	11,31	53,45	1,23	0,70	51,63	25,00
Backaryd	2462	7,08	98,75	0,60	0,44	23,99	38,10

Källor: CEDAR Demografiska databasen för perioden 1845-1855 och de 6 socknarna, sammanställning av resultat från Förbudsomröstningen samt kykoarkiv för dessa socknar.

7 RESULTATREDOVISNING

I denna undersökning används data rörande sammanlagt 208 kvinnor. Samtliga var vid nedkomsten boende i någon av de sex socknarna, Bergunda, 16 st.,

⁶¹ Tabellverket, Backaryd

⁶² Gustafsson, 1971, s. 107

⁶³ Tabellverket, Hjortsberga

⁶⁴ Gustafsson, 1971, s. 107-109

Hamneda och Södra Ljunga, 26 st., Urshult, 54 st., Backaryd, 42 st., Gammalstorp 42 st. och Hjortsberga 28 st.

7.1 FREKVENSEN UTOMÄKTENSKAPLIGA FÖDSLAR OCH ACCEPTANSEN AV UTOMÄKTENSKAPLIGA BARNAFÖDESKOR

Ett flertal forskare, som t.ex. Ann-Sofie Ohlander⁶⁵ och Robert Eckeryd⁶⁶, har ansett att utomäktenskapliga barnafödorskors möjlighet att gifta sig är ett rimligt mått på deras grad av utsatthet. Detta eftersom de bedömde att de allra flesta strävade efter att gifta sig. Kvinnor hade vid den här tiden som utomäktenskapliga barnafödorskor väldigt svårt att försörja sig. Enligt gällande norm sågs mannen som försörjaren och kvinnan som den vårdande. Detta avspeglades också i löneskillnaden mellan man och kvinnor. Dessutom var de förekommande sysslorna tydligt könsbestämda. Ett annat skäl är att de utomäktenskapliga barnafödorskorna genom att gifta sig kunde bli mindre avvikande men också för att de därigenom kunde återupprätta sitt anseende. Man kan också anta att många av de utomäktenskapliga barnafödorskor hade inlett sexuella förhållanden med avsikten eller förhoppningen att det skulle leda till äktenskap.

Enligt bland annat Robert Eckeryd⁶⁷ blir kvinnor som föder barn utom äktenskapet mindre stigmatiserade om det i omgivningen är vanligt med utomäktenskapliga födslar. Detta är en rimlig hypotes, då en högre frekvens kan hänga samman med en mindre sträng norm. Dessutom kan normen påverkas av frekvensen av utomäktenskapliga födslar då en högre frekvens gör brott mot normen att inte föda utom äktenskapet mindre avvikande. Påståendet testas här genom att jämföra denna frekvens med den andel av de utomäktenskapliga barnafödorskorna som senare kom att gifta sig.

Som framgår av tabell 2 nedan varierade giftermålsfrekvensen för de undersökta kvinnorna mellan 56% i Bergunda upp till 75% i Hjortsberga.

⁶⁵ Ann-Sofie Ohlander, Hotet mot familjen. Den ogifta modern i Sverige i historiskt perspektiv, *Historisk Tidskrift*, 1987, s. 92 1987, s. 92

⁶⁶ Eckeryd, 2017, s. 99-101

⁶⁷ Ibid, s 9-10

Tabell 2: Andel utomäktenskapliga nedkomster och andelen utomäktenskapliga barnaföderskor som gifte sig före 45 års ålder i 6 socknar/pastorat i Kronobergs och Blekinge län.

	Andel barn födda utom äktenskapet i % av samtliga födda	Andel utomäktenskapliga barnaföderskor senare gifta
Södra Ljunga	3,58	57,69
Bergunda	8,57	56,25
Urshult	6,93	61,11
Gammalstorp	7,78	71,43
Hjortsberga	11,31	75,00
Backaryd	7,08	61,90

Källor: CEDAR Demografiska databasen för perioden 1845-1855 och de 6 socknarna samt vigsellängder för dessa socknar.

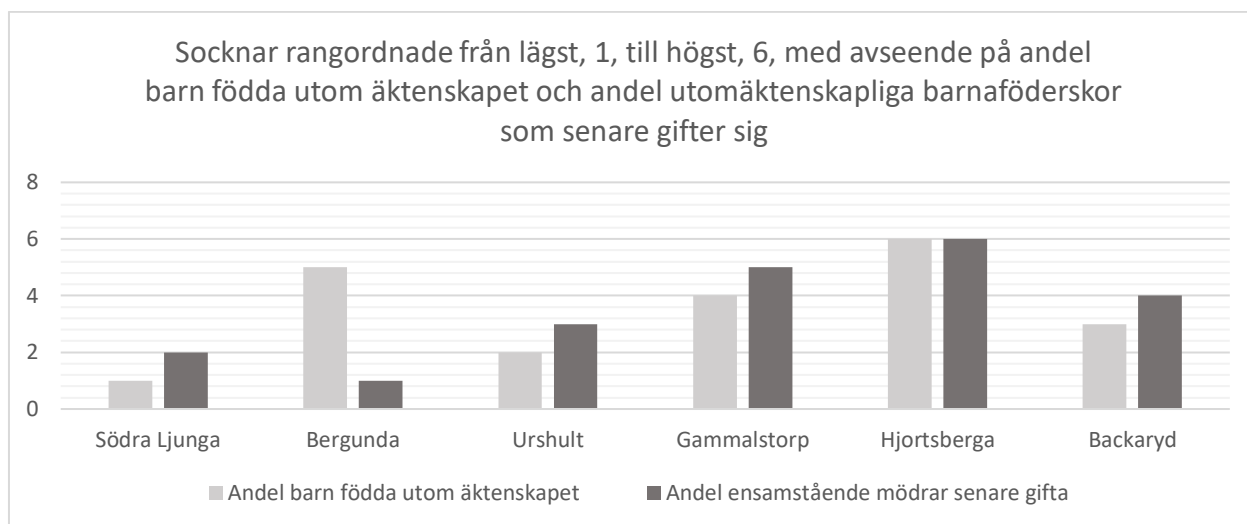
För att få en uppfattning om sambandet mellan de båda mätserierna har korrelationskoefficienten beräknats, $r = 0,65$, vilket tyder på att det kan finnas ett samband mellan de båda, men korrelationskoefficienten är inte signifikant på 5%-nivån. Att så inte är fallet beror nog främst på att det endast finns 6 mätpunkter varför slumpen kan ha stor inverkan.

Det kan finnas andra faktorer än graden av acceptans som kan inverka på variationen i de utomäktenskapliga barnaföderskornas giftermålsfrekvens. En sådan är skilda kvinnoöverskott i åldern 20-45 år i de undersökta socknarna. Det är dock tveksamt om kvinnoöverskottet skulle påverka de utomäktenskapliga barnaföderskornas möjlighet till äktenskap, då korrelationen mellan andelen utomäktenskapliga barnaföderskorna som gifter sig före 45 års ålder och kvinnoöverskottet i socknarna är positiv, $r = 0,32$, vilket betyder att giftermålsfrekvensen för utomäktenskapliga barnaföderskorna tenderar att vara högre i socknar med högre kvinnoöverskott.

De båda mätseriernas värden skiljer sig ganska mycket från varandra. För att visualisera sambandet mellan dem har därför socknarna rangordnats från lägst värde, 1, till högst värde, 6, för respektive variabel.⁶⁸

⁶⁸ Om en socken får samma placering på både mätserierna blir dess båda staplar lika höga. Ju mer placeringarna för en socken skiljer sig åt desto större skillnad blir det mellan dess båda staplar. Ett högt samband visar sig genom att de sammanlagda skillnaderna mellan socknarnas båda placeringar är liten. Ett lågt samband visar sig genom att de sammanlagda skillnaderna är stort.

Diagram 1



Källor: CEDAR Demografiska databasen för perioden 1845-1855 och de 6 socknarna samt vigsellängder för dessa socknar.

Som framgår av diagram 1 ovan är det framförallt värdena för Bergunda socken som bidrar till att korrelationen blir begränsad. Hjortsberga har fått högst ranking för båda variablerna. För de övriga 4 skiljer de båda rangordningarna endast med en enhet. Det är därför framförallt Bergunda som drar ner korrelationen. Baserat på dessa resultat kan man hävda att uppfattningen att frekvensen utomäktenskapliga födslar har en mildrande effekt på utomäktenskapliga barnaföderskornas stigmatisering har givits ett visst stöd.

7.2 ANDELEN SJÄLVÄGANDE BÖNDER OCH UTOMÄKTENSKAPLIGA BARNAFÖDESKORS

STIGMATISERING

Forskare som till exempel Christer Winberg har menat att för självägande bönder var familjen mycket betydelsefull. Detta dels därför att det var familjen som var arbetsenheten, dels därför att det var inom familjen man ärvde och överförde egendom. Han menar, att för att detta skulle fungera måste sexualiteten kontrolleras och utomäktenskapliga förhållanden fördömas.⁶⁹ Man kan därför förvänta sig att i de socknar där andelen av dessa bönder är stor så kommer stigmatiseringen av utomäktenskapliga barnaföderskorna att vara stor. Med andelen självägande bönder avses andelen av dessa bland samtliga bönder.

Som framgår av tabell 3 nedan varierar andelen självägande bönder från 40% i Bergunda till 98,8% i Backaryd

⁶⁹ Winberg, 2000, s.89

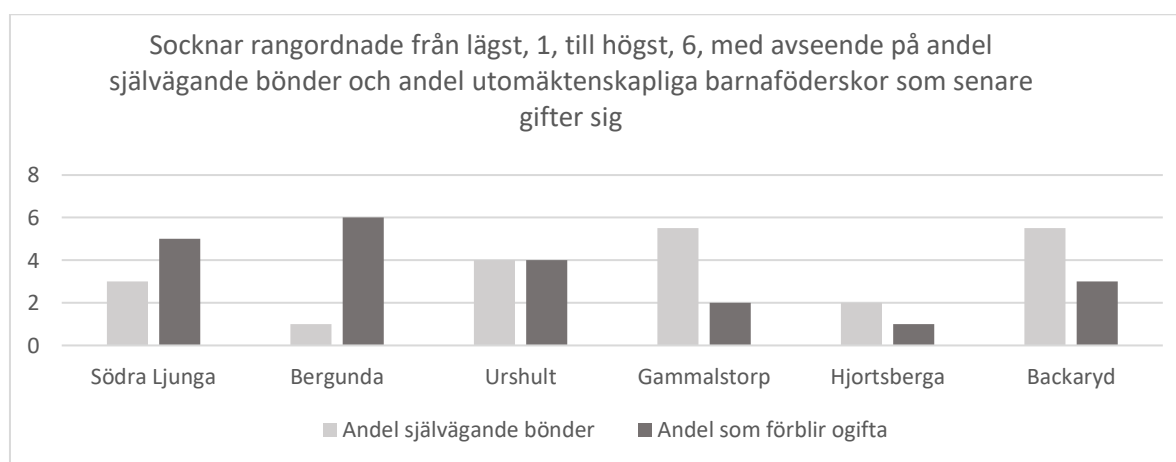
Tabell 3: Andel självvägande bönder och utomäktenskapliga barnaföderskor som förblir ogifta åtminstone till 45 års ålder i 6 socknar/pastorat i Kronobergs och Blekinge län.

	Andel självvägande bönder	Andel som förblir ogifta
Södra Ljunga	90,55	42,31
Bergunda	40,00	43,75
Urshult	95,47	38,89
Gammalstorp	98,86	28,57
Hjortsberga	53,45	25,00
Backaryd	98,75	38,10

Källor: CEDAR Demografiska databasen för perioden 1845-1855 och de 6 socknarna samt husförhörslängderna för dessa socknar.

Den beräknade korrelationen mellan de båda mätserierna är obefintlig, $r=0,01$, vilket betyder att det inte finns något som helst samband mellan de två. Detta framgår också av diagram 2 nedan. För Urshult är rankingen densamma, men för de flesta andra socknar skiljer sig rankingen med flera enheter.

Diagram 2



Källor: CEDAR Demografiska databasen för perioden 1845-1855 och de 6 socknarna samt husförhörslängderna för dessa socknar.

Baserat på dessa resultat är det berättigat att tillbakavisa uppfattningen att utomäktenskapliga barnaföderskorna är mer stigmatiserade i socknar där självvägande bönder dominerar. Detta åtminstone i betydelse att de utgör en stor majoritet av samtliga bönder.

7.3 ANDELEN TORPARE OCH ACCEPTANSEN AV UTOMÄKTENSKAPLIGA BARNAFÖDESKOR

Den obesuttna delen av landsbygdsbefolkningen kan delas upp i två olika grupper, dels torparna som har tillgång till jord, dels de jordlösa; backstugusittarna och inhysesjonerna. Dessa jordlösa saknade mycket av den trygghet som en torpare

hade genom sin tillgång till jord och till arbete hos den bonde på vars mark torpet var beläget. De helt jordlösa kunde bara försörja sig genom tillfälliga arbeten på gårdarna och/eller något hantverk.

Det finns så vitt känt ingen forskare som föreslagit att det skulle finnas något samband mellan en av dessa grupper och utomäktenskapliga barnaföderskornas stigmatisering. Däremot har Sigrid Håkanson föreslagit att antalet utomäktenskapliga födslar är större bland de helt jordlösa. Detta beror enligt henne på att deras situation är osäker och att de därför inte kan förutse om de kommer att kunna etablera en familj eller inte. Detta kan enligt henne leda till att många planerade äktenskap inte blir av men att de planerade äktenskapen leder till att kvinnan blir gravid.⁷⁰ Av detta skäl kunde det vara intressant att se om andelen av de båda olika grupperna, torparna respektive de helt jordlösa, har något samband med de utomäktenskapliga barnaföderskornas stigmatisering.

När det gäller torparna skulle man kunna tänka sig att eftersom de var obesuttna så borde de vara mindre benägna än de självvägande bönderna att lägga vikt vid arvsrätt och därför se mindre allvarligt på utomäktenskapliga födslar. De skulle därför kunna ha en mindre fördömande attityd till de kvinnor som fick barn utan att vara gifta.

Av tabell 4 nedan framgår att antalet torpare per bonde varierade mellan 0,46 i Gammalstorp och 1,23 i Hjortsberga.

Tabell 4: Antal torpare per bonde och utomäktenskapliga barnaföderskor senare gifta i 6 socknar/pastorat i Kronbergs och Blekinge län.

Socken/pastorat	Antal torpare per bonde	Andel senare gifta
Södra Ljunga	0,70	57,69
Bergunda	1,22	56,25
Urshult	0,56	61,11
Gammalstorp	0,46	71,43
Hjortsberga	1,23	75,00
Backaryd	0,60	61,90

Källor: CEDAR Demografiska databasen för perioden 1845-1855 och de 6 socknarna samt vigsellängder och husförhörlängder för dessa socknar.

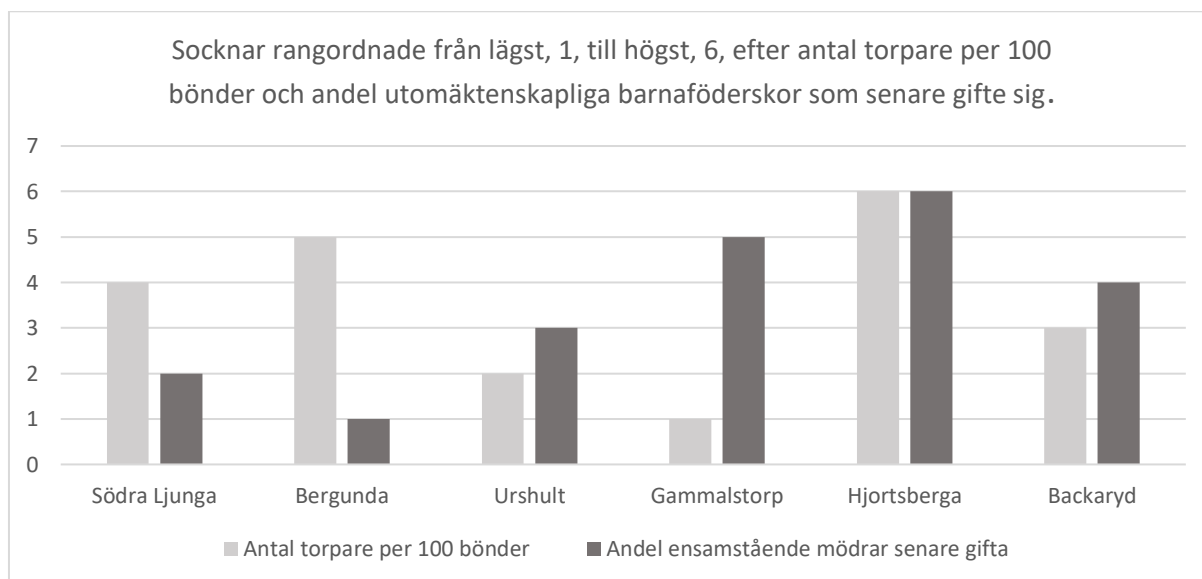
Korrelationen mellan de båda mätserierna är i det närmaste obefintlig, $r=0,05$.

Detta talar starkt emot uppfattningen att antalet torpare relativt antalet bönder skulle vara en faktor som påverkar utomäktenskapliga barnaföderskornas stigmatisering. Detta blir tydligt från Diagram 3 där endast Hjortsberga får samma

⁷⁰ Håkanson, 1999, s. 206-208

rangordning på båda variablerna. Backaryd och Urshult har ganska lika på båda, medan de övriga 3 har större skillnader mellan de båda rangordningarna.

Diagram 3



Källor: CEDAR Demografiska databasen för perioden 1845-1855 och de 6 socknarna samt vigsellängder och husförhörslängder för dessa socknar.

7.4 ANDELEN JORDLÖSA OCH ACCEPTANSEN AV UTOMÄKTENSKAPLIGA BARNAFÖEDERSKOR

Om andelen torpare inte tycks ha haft någon påverkan på utomäktenskapliga barnaföderskors stigmatisering, så är det möjligt att andelen jordlösa hade det. Av tabell 5 nedan framgår att antalet jordlösa, dvs. arbetsföra backstugusittare och inhyses varierade mellan socknarna. Störst var antalet i Hjortsberga med 0,70 per bonde, och lägst i Bergunda med 0,34 per bonde.

Tabell 5: Antal jordlösa per bonde och utomäktenskapliga barnaföderskor senare gifta i 6 socknar/pastorat i Kronbergs och Blekinge län.

	Antal jordlösa per bonde	Andel senare gifta
Södra Ljunga	0,37	57,69
Bergunda	0,34	56,25
Urshult	0,47	61,11
Gammalstorp	0,39	71,43
Hjortsberga	0,70	75,00
Backaryd	0,44	61,90

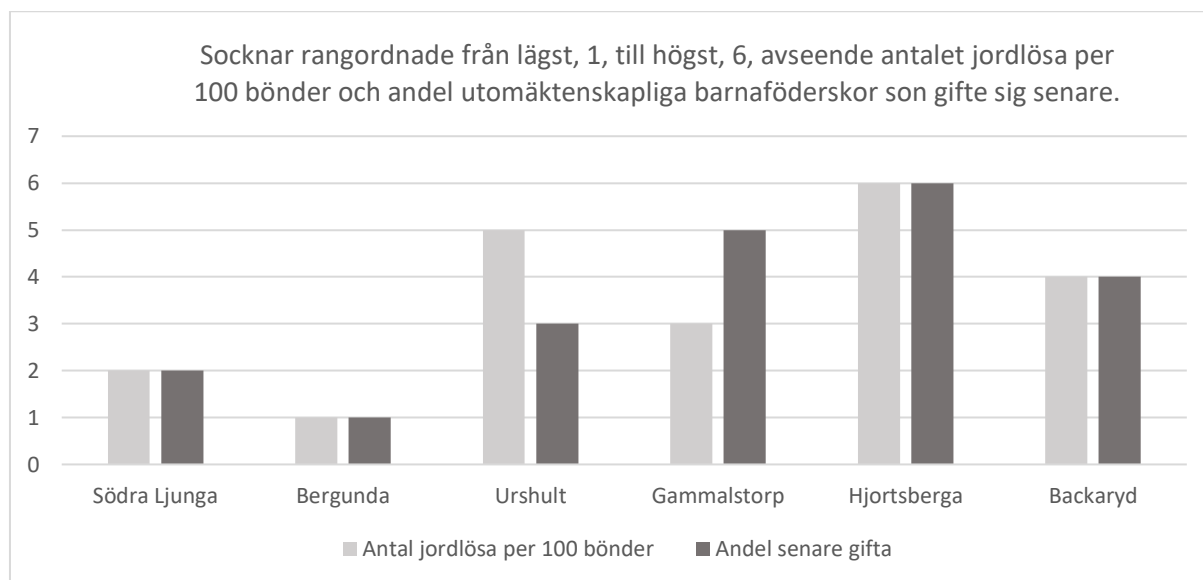
Källor: CEDAR Demografiska databasen för perioden 1845-1855 och de 6 socknarna samt vigsellängder och husförhörslängder för dessa socknar.

Korrelationen mellan de båda serierna av mätvärden visar sig nu vara ganska hög och signifikant skild från noll, $r = 0,74$, vilket betyder att det kan ha funnits en

stark tendens till en minskad stigmatisering av kvinnor som fött barn utom äktenskapet när antal jordlösa ökat, dvs. när proletarisering ökat.

Sambandet framgår också av diagram 4 nedan.

Diagram 4



Källor: CEDAR Demografiska databasen för perioden 1845-1855 och de 6 socknarna samt vigsellängder och husförhörlängder för dessa socknar.

Här ser man att det för 4 av socknarna stämmer de båda rangordningstalet helt överens medan de skiljer på två enheter för Urshult och Gammalstorp.

7.5 GRADEN AV LÅGKYRKLIGHET OCH ACCEPTANSEN AV UTOMÄKTENSKAPLIGA BARNAFÖDESKOR

Eftersom religionen under 1800-talet kan antas vara den mest betydelsefulla kulturella faktor som påverkade normer i allmänhet och normer angående familjebildning och sexuell aktivitet i synnerhet, kan kanske religiösa variationer bidra till förståelsen av utomäktenskapliga barnaföderskors stigmatisering.

Eftersom kyrkan hade så stark ställning och nattvardsgång i princip var obligatorisk vid den aktuella tiden så har alternativa mått på religiositeten saknats. Därför har graden av så kallad lågkyrklighet betraktats som en oberoende variabel. Eftersom den lågkyrkliga inriktningen kan betraktas som mer liberal än den gammalkyrkliga förväntas den hänga samman med lägre stigmatisering för utomäktenskapliga barnaföderskor och därmed en större andel utomäktenskapliga barnaföderskor som senare gifte sig.

Måttet på graden av lågkyrklighet har varit andelen ja-röster i förbudsomröstningen 1922. Måttet har valts eftersom socknar med en lågkyrklig inriktning, till skillnad

från de med högkyrklig inriktning, ställde sig mer positiv till olika slag av lekmannainslag och utomkyrkliga föreningar. Eftersom förslaget till ett alkoholförbud drevs av nykterhetsrörelser ställde sig lågkyrkliga betydligt mer positiva till förbudet jämfört med gammalkyrkliga, Det har antagits att den religiösa inriktningen har varit relativt stabil över tid.

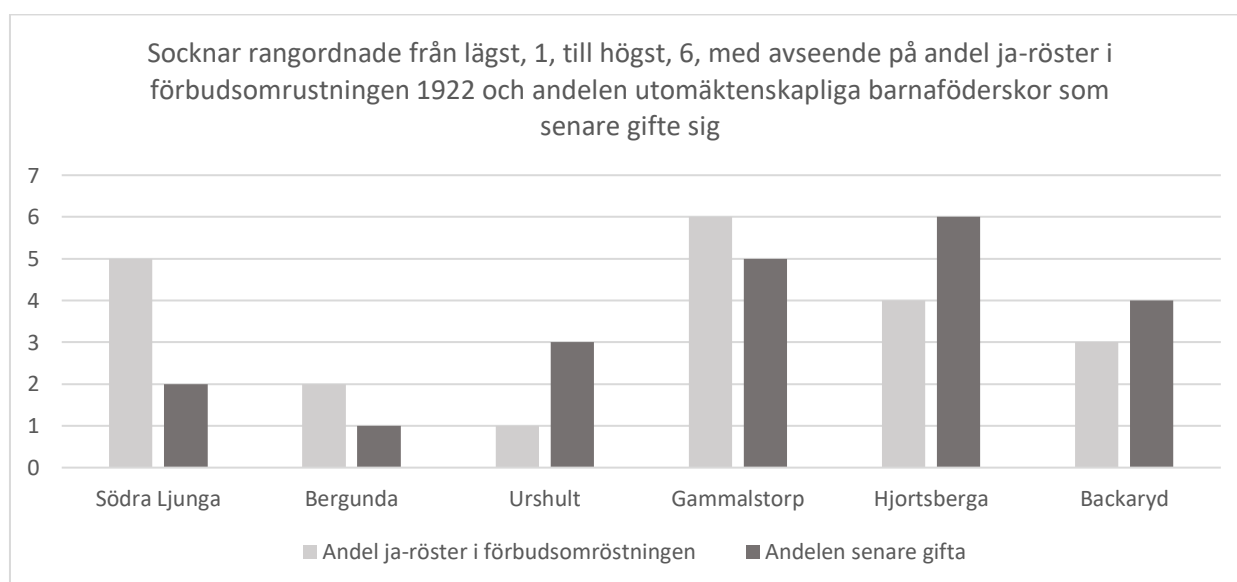
Tabell 6. Andelen ja-röster i Förbudsomröstningen 1922 och andelen utomäktenskapliga barnaföderskor senare gifta

	Andel ja-röster i förbudsomröstningen	Andelen senare gifta
Södra Ljunga	72,68	57,69
Bergunda	23,55	56,25
Urshult	13,63	61,11
Gammalstorp	67,29	71,43
Hjortsberga	51,63	75,00
Backaryd	23,99	61,90

Källor: Brantgärde. 1992. samt vigsellängder och husförhörslängder för de 6 socknarna

Det finns en positiv korrelation mellan andelen ja-röster i förbudsomröstningen och den andel av de utomäktenskapliga barnaföderskor som gifter sig före 45 års ålder även om korrelationen är begränsad, $r=0,41$. Detta antyder att utomäktenskapliga barnaföderskor hade större möjlighet att gifta sig om de bodde i socknar där en stor andel röstade ja, med andra ord i socknar som huvudsakligen var lågkyrkliga. Men denna korrelation är inte signifikant, vilket betyder att den i själva verket skulle kunna vara ett resultat av slumpen.

Diagram 5



Källor: Brantgärde. 1992. samt vigsellängder och husförhörslängder för de 6 socknarna

Av diagram 5 ovan framgår att det framför allt är Södra Ljunga där andelen ja-röster var hög men giftermålsfrekvensen ändå var låg som bidrog till att reducera korrelationen. För övriga sockar finns i och för sig också skillnader mellan de båda rangordningarna, men 3 skiljer bara en enhet och övriga 2 skiljer inte med mer än 2 enheter.

7.6 SKILLNAD MELLAN UTOMÄKTENSKAPLIGA BARNAFÖDERSKORS STIGMATISERING I KRONOBERGS OCH BLEKINGE LÄN

Redan Sundbärg hade i emigrationsutredningen konstaterat att andelen utomäktenskapliga födslar var lägre i Kronobergs län än i Blekinge län. Eftersom frekvensen av utomäktenskapliga födslar tycks påverka stigmatiseringen av de kvinnor som föder barn utom äktenskapet, kan man förvänta sig att de utomäktenskapliga barnaföderna i Kronobergs län var mer stigmatiserade än sina medsysstrar i Blekinge län.

Att båda dessa skillnader är tillämpliga på socknarna i Kronobergs län och Blekinge län framgår av Tabell 7 nedan.

Tabell 7: Andelen barn födda utom äktenskapet och andelen utomäktenskapliga barnafödelskor som förblir ogifta upp till 45 års ålder

	Kronobergs län			Blekinge län		
	Södra Ljunga	Bergunda	Urshult	Gammalstorp	Hjortsberga	Backaryd
Andel barn födda utom äktenskapet	3,58	8,57	6,93	7,78	11,31	7,08
utomäktenskapliga barnafödelskor som förblir ogifta	42,31	43,75	38,89	28,57	25,00	38,10

Källor: CEDAR Demografiska databasen för perioden 1845-1855 och de 6 socknarna samt vigsellängder och husförhörslängder för dessa socknar.

För att utröna om den skillnad som finns i måttet på stigmatisering mellan socknarna i Kronobergs län och Blekinge län kan förklaras med hjälp av skillnader i proletariseringsgrad, mätt som antalet jordlösa per 100 bönder, religiös inriktning, mätt som andelen ja-röster vid Förbudsomröstningen 1922 och/eller andel barn födda utom äktenskapet har en regressionsanalys utförts. I denna har andelen utomäktenskapliga barnaföderna som gifter sig för 45 års ålder betraktats som den beroende variabeln. Måttet på proletariseringsgraden och på den religiösa inriktningen liksom andelen barn födda utom äktenskapet har betraktats som de

oberoende variablerna. Dessutom har en dummyvariabel, 1, för socknar i Kronobergs län införts.

Tabell 8: Resultat från regressionsanalys med andelen utomäktenskapliga barnaföderskor som gift sig före 45 års ålder som beroende variabel och proletariseringsgrad, andel ja-röster i förbudsomröstningen, andelen barn födda utom äktenskapet samt om socknen ligger i Kronobergs län som oberoende variabler

	Koefficient	p-värde
Konstant	44,91	0,1997
Proletarisering	0,21	0,5668
Andel ja-röster	0,11	0,4608
Andel födda utom äktenskap	0,97	0,6181
Kronoberg	-4,87	0,5422

Eftersom det endast finns 6 mätpunkter kan man inte förvänta sig några signifikant koefficienter. Ingen av de funna koefficienterna är heller signifikant på 5%-nivån, vilket betyder att sannolikheten är större än 0,05 att den faktiskt inte är skild från 0. Dock har samtliga förutom dummyvariabeln positiva koefficienter, vilket åtminstone antyder att proletariseringsgraden, andelen ja-röster i förbudsomröstningen liksom andelen födda utom äktenskapet bidrar till att öka utomäktenskaplig barnaföderskors möjligheter till giftermål före 45 års ålder. När det gäller koefficienten för dummyvariabeln för socknar i Kronobergs län antyder den att de tre oberoende variablerna inte helt kan förklara den skillnad i utomäktenskapliga barnaföderskors möjlighet att gifta sig som finns mellan socknarna i Kronobergs respektive Blekinge län. Allt annat lika är giftermålsfrekvensen ca 5%-enheter lägre för kvinnorna i Kronobergs län. Med andra ord de använda variablerna kan inte helt förklara varför utomäktenskapliga barnaföderskorna är mer stigmatiserade i Kronobergs län än sina medsystrar i Blekinge.

8 DISKUSSION OCH SLUTSATSER

Denna undersökning har visat att det finns en viss korrelation mellan utomäktenskapliga barnaföderskors stigmatiseringsgrad och ett antal faktorer. Men även om det finns en korrelation mellan två faktorer så betyder detta inte nödvändigtvis att det finns ett kausalt samband mellan dem. Men det ger ändå ett visst stöd för att ett sådant finns mellan de båda. Att antalet mätpunkter endast är

6 är naturligtvis också en faktor som innebär att en viss försiktighet ska iakttas vid tolkningen av de funna sambanden.

De flesta av de relationer mellan å ena sidan utomäktenskapliga barnaföderskornas stigmatiseringsgrad å den andra de olika faktorer som förväntas påverka denna stigmatiseringsgrad visade sig ha den förväntade riktningen. Men dessa relationer visade sig oftast vara svagare än förväntat. Detta gäller bland annat relationen mellan frekvensen utomäktenskapliga födslar och de utomäktenskapliga barnaföderskornas stigmatiseringsgrad. Här kunde man förvänta sig att en hög frekvens utomäktenskapliga födslar skulle vara kopplat till hög acceptans av utomäktenskapliga barnaföderskor. Denna förväntan bygger på antagandet att ju mindre avvikande en utomäktenskaplig födsel är desto mer accepterad bör den ogifta modern bli. Man kunde också förvänta sig ett starkt samband eftersom de två faktorerna ömsesidigt kan stödja varandra. Acceptansen kan bero av frekvensen, men acceptansen kan också påverka frekvensen. Ju mer accepterad utomäktenskapliga barnaföderskor var desto mindre borde incitamentet vara att undvika risken att få ett utomäktenskapligt barn.

Mot bakgrund av erhållna resultat blir svaret på den första frågan som handlar om relationen mellan utomäktenskapliga födslars frekvens och acceptansen av utomäktenskapliga barnaföderskor med ett visst mått av osäkerhet att det finns ett sådant samband om än svagare än förväntat.

Att relationen är relativt svag kan möjligen bero på att de olika faktorer som kan inverka på stigmatiseringsgraden kan ha effekt på denna omedelbart eller med viss fördröjning. Det skulle till exempel kunna vara så att en ökad proletarisering har omedelbar eller snabb effekt på stigmatiseringen/acceptansen, samtidigt som den först med en viss fördröjning påverkar frekvensen utomäktenskapliga födslar. För att avgöra om så är fallet skulle man behöva studera vad som händer då en faktor förändras, dvs följa utvecklingen över tid. Att som skett i denna undersökning enbart fastställa läget under en begränsad period är inte tillräckligt för att avgöra om olika faktorer verkar med olika lång fördröjning.

Det kan vara av visst intresse att jämföra andelen utomäktenskapliga barnaföderskor med vad som gällde för kvinnor i allmänhet vid denna tid. Christer Lundh har beräknat andelen kvinnor som 1860 var ogifta vid 45 års ålder i Sveriges län. Han kommer fram till att det för Kronobergs län rörde sig om cirka 15% och för

Blekinge cirka 13,5%.⁷¹ Man måste emellertid beakta att utomäktenskapliga barnaföderskor drar upp denna andel, men att den å andra sidan dras ner av att en högre andel kvinnor från den besuttna delen av befolkningen ingår, men att dessa utgör en mycket mindre andel av de utomäktenskapliga barnaföderna. Den senare effekten är nog större än den förra. Därför kan man räkna med att andelen ogifta vid 45 års ålder bland kvinnor ur den obesuttna delen av befolkningen kanske kunde röra sig om någonstans mellan 15 och 20%. Mot denna bakgrund tyder de höga giftermålstalen bland utomäktenskapliga barnaföderna i några av socknarna inte på någon större utsatthet.

När det gäller hur andelen självägande bönder påverkar stigmatiseringsgraden förväntar man sig mot bakgrund av Winbergs syn på skillnaden mellan östra och västra Sverige, att områden med hög andel självägande bönder skulle ha en hög stigmatiseringsgrad av utomäktenskapliga barnaföderskor. Denna undersökningsresultat tyder på att något sådant samband inte alls tycks finnas, varför svaret på denna andra fråga blir nekande. Det finns inget samband mellan antalet självägande bönder och utomäktenskapliga barnaföderskors stigmatiseringsgrad.

Winberg och andra forskare kan mycket väl ha haft rätt i att områden med stor andel självägande bönder har en mycket "tät" social struktur. Men det betyder inte nödvändigtvis att böndernas inflytande sträcker sig utanför det egna hushållet. Att en bonde skulle kunna ha inflytande över hur man i hushållet, inklusive pigor och drängar, såg på utomäktenskapliga barnaföderskor behöver inte betyda att hans inflytande också verkade på backstugusittare eller inhysta personer. Vad som möjligen skulle kunna tala för att så var fallet skulle kunna vara att dessa båda grupp trots allt var beroende av bönderna för sin försörjning. Det är emellertid möjligt att korrelationen mellan andel självägande bönder och utomäktenskapliga barnaföderskors stigmatiseringsgrad är obefintlig därför att det finns stora grupper som är mer eller mindre opåverkade av böndernas inställning.

Det är också något förvånande att torparnas antal inte tycks ha någon inverkan på utomäktenskapliga barnaföderskors stigmatiseringsgrad. Det var trots allt en stor andel av de kvinnor som födde barn utom äktenskapet som kom från torparfamiljer. En tänkbar orsak till att den funna korrelationen i detta fall är så låg skulle

Christer Lundh, En beräkning av andelen ogifta efter ålder och giftermålsåldern i Sveriges län år 1860, *Lund Papers in Economic history*, 2003, Appendix

kunna vara att den motverkas av andra korrelationer. Antalet torpare kan ha varierat med andra faktorer som verkar i motsatt riktning.

Resultatet beträffande relationen mellan antalet torpare och acceptansen av utomäktenskapliga barnaföderskor måste betyda att svaret på den tredje frågan blir att något sådant samband inte kan styrkas.

Den enda korrelationskoefficient som beräknats i denna uppsats och som är signifikant är den som beräknats mellan antalet jordlösa, dvs arbetsföra backstugusittare och inhysta personer, å ena sidan och acceptansen av utomäktenskapliga barnaföderskor å den andra. Att just denna relation är så stark kan ses som ett indirekt stöd för Sigrid Håkansons uppfattning att det är just de jordlösa som har störst sannolikhet att få ett utomäktenskapligt barn. Detta kan kanske kopplas samman med antagandet att frekvensen påverkar acceptansen. Samtidigt skulle denna tolkning innebära att acceptansen varierar med status i samhället. Detta är i och för sig ingen omöjlighet. I detta sammanhang bör man också betänka att den snabba befolkningsökning som skedde under 1800-talet i kombination med att tillgången på jord inte höll jämna steg med befolkningstillväxten resulterade i en social rörlighet nedåt. Inte alla bondbarn kunde förvärva egen jord och alla torparbarn kunde inte få tillgång till ett torp. Kanske är det också så att ett ökat antal jordlösa innebär att det är fler män som är mindre attraktiva på äktenskapsmarknaden. Sannolikt var det lika angeläget för män som för kvinnor att bli gifta. Om många män inte ses så attraktiva som makar kan detta vara till de utomäktenskapliga barnaföderskornas fördel, eftersom dessa kanske inte heller är några förstahandsval. Men troligen var även giftermål med tämligen oattraktiva partners att föredra framför att förbli ogift.

För att med större säkerhet fastställa att sambandet mellan antal jordlösa och acceptansen av utomäktenskapliga barnaföderskor är ett kausalt samband borde en undersökning göras av hur dessa båda faktorer varierar över tid. Först om man kan konstatera att de utvecklas likartat över tid kan det vara rimligt att dra slutsatsen att förändring i den ena orsakar förändring i den andra.

Frågan som berör relationen mellan religiös inriktning och stigmatiseringen av utomäktenskapliga barnaföderskor bör på grund av undersökningens resultat besvaras nekande, dvs det finns inget sådant samband. När Eckeryd jämförde stigmatiseringsgraden i tre olika tingslag använde han inget mått på graden av religiositet i de tre tingslagen. Han gjorde endast bedömningen att befolkningen i en

av de tre var mer religiös än befolkningen i de övriga två. Dessutom fann han inte att det tingslag som bedömdes som mest religiöst också var det i vilket utomäktenskapliga barnaföderskorna stigmatiserades som mest. I föreliggande undersökning har i och för sig ett mått använts, men detta har varit ett mått på religiös inriktning och inte på graden av religiositet. Det kan tänkas att graden av religiositet inte alls korrelerar med religiös inriktning. Det negativa resultatet kan därför misstänkas bero på att ett olämpligt mått använts. Vilket mått som vore lämpligare är däremot svårt att avgöra. Undersökningar som mätt styrkan i religiositet har oftast använt nattvardsfrekvens, men de har å andra sidan behandlat senare perioder än vad som skett i denna undersökning. Vid mitten av 1800-talet bedöms sekulariseringen ännu inte ha startat varför nattvardsfrekvens inte avspeglar graden av religiositet utan snarare lokala sedvänjor.

Slutligen frågan om de identifierade faktorerna kan förklara den skillnad i acceptans eller stigmatisering av ogifta kvinnor som fanns mellan Blekinge och Kronobergs län? Svaret är att de endast delvis kan göra detta. Den faktor som bidrar mest till förklaringen av denna skillnad är frekvensen av utomäktenskapliga födselar. Visst förklaringsvärde har också proletariseringsgraden, medan den religiösa inriktningen spelaren mycket liten roll. Detta kan dels bero på att den inte fångar graden av religiositet, som kan variera inom såväl lågkyrkliga som gammalkyrkliga socknar. Men det kan också vara så att det krävs ytterligare en eller flera faktorer som lämnats utför denna undersökning. Det är möjligt att en värderingsskillnad hänger samman med att Blekinge varit en del av det Danska riket medan detta inte gäller Kronobergs län. Det är möjligt att det som Sundbärg kallade stamskillnader här spelade roll, dvs om man med stamskillnader menar kulturella skillnader som inte har med religion att göra och som är stabila över tid. Vilka dessa skulle kunna vara är däremot svårt att veta. Här behövs ytterligare forskning.

En annan fråga som inte ännu ägnats någon uppmärksamhet är om det är det faktum att en kvinna fött ett utomäktenskapligt barn eller om det är det faktum att hon redan har ett barn som påverkade hennes möjlighet att gifta sig. Eftersom spädbarnsdödligheten var relativt hög borde det vara möjligt att jämföra giftermålsfrekvensen för utomäktenskapliga barnaföderskor vars barn avlidit med giftermålsfrekvensen för dem som hade ett levande barn fött utom äktenskapet.

Sammanfattning

Denna uppsats redogör för en undersökning av hur olika faktorer påverkar graden av stigmatisering av utomäktenskapliga barnaföderskor i tre agrara socknar i Kronobergs län och tre agrara socknar i Blekinge län under perioden 1845-1855. Stigmatiseringsgraden mäts med hjälp av den andel av de utomäktenskapliga barnaföderna som senare men före 45 års ålder gifter sig. De faktorer som förväntas påverka stigmatiseringsgraden eller acceptansen är den lokala frekvensen av utomäktenskapliga födslar, lokala socioekonomiska förhållanden samt den lokala religiösa inriktningen, låg- respektive gammalkyrklig inriktning. Den första av dessa har mätts med andelen utomäktenskapliga födslar av samtliga födslar, den andra har mätts på tre olika sätt: andelen självägande bönder av samtliga bönder, antalet torpare samt antalet helt jordlösa dvs backstugusittare och inhysta personer och den tredje har mätts med andelen nej—eller ja-röster i Förbudsomröstningen 1922.

För att avgöra huruvida respektive faktor inverkar på stigmatiseringsgraden har korrelationskoefficienten mellan stigmatiseringsgraden och respektive faktor beräknats. Dessutom används en multipel regressionsanalys för att avgöra om de identifierade faktorerna kan förklara den skillnad i stigmatiseringsgrad som finns mellan Kronobergs och Blekinge län

Av samtliga korrelationskoefficienter är det bara en, den mellan stigmatiseringsgrad och antalet jordlösa, som har nått en signifikant nivå. Detta betyder att man kan utesluta att den är ett resultat av slumpen. Denna korrelation visar att ju högre antalet jordlösa är desto mindre stigmatiserade är de utomäktenskapliga barnaföderna. Korrelationen mellan stigmatiseringsgrad och frekvensen utomäktenskapliga födslar är dock utan att vara signifikant så hög att man har visst skäl att tro att den har betydelse. Den lokala religiösa inriktningen korrelerar dock med stigmatiseringsgraden på så låg nivå att det skulle vara oberättigat att tro att den spelar någon avgörande roll för hur stigmatiserade de utomäktenskapliga barnaföderna är.

Med hjälp av en enkel multipel regressionsanalys har det visat sig att de undersökta faktorerna bara till en begränsad del kan förklara den skillnad som tycks finns när det gäller hur stigmatiserade utomäktenskapliga barnaföderskor är i Kronobergs och Blekinge län.

Att undersökningen resulterat i något osäkra resultat beror antagligen på det begränsade antalet mätpunkter, 6 stycken. En genomgång av fler socknar i de båda länen skulle ge betydligt klarare utslag.

9 KÄLL- OCH LITTERATURFÖRTECKNING

9.1 OTRYCKTA KÄLLOR

Backaryd kyrkoarkiv

Födelse- och dopböcker: CI:4 – CI:7
Husförhörslängder: AI:1 - AI:17, alla:1, Alla:2
Lysnings- och vigselbok: EI:2 – EI:4

Bergunda kyrkoarkiv

Födelse- och dopböcker: CI:4 – CI:8
Husförhörslängder: AI:5 - AI:15
Lysnings- och vigselböcker: C:2 - C:4, EI:1

Gammalstorp kyrkoarkiv

Födelse- och dopböcker: C:5 – C:8
Husförhörslängder: AI:3 - AI:28, AIIa:1
Lysnings- och vigselböcker: C:I:4, CI:5, EI:!, EI:2

Hamneda kyrkoarkiv

Födelse- och dopböcker: C:5 – C:8
Husförhörslängder: AI:5 - AI:15
Lysnings- och vigselbok: C:8

Hjortsberga kyrkoarkiv

Födelse- och dopbok: CI:3
Husförhörslängder: AI:3 - AI:18, AIIa:1, AIIa:2
Lysnings- och vigselbok: CI:2, EI:1, EI:2

Jämshög kyrkoarkiv

Husförhörslängd AI:6, s. 144, s. 152

Södra Ljunga kyrkoarkiv

Födelse- och dopböcker: C:5 - C:8
Husförhörslängder: AI:4 – AI:16
Församlingsbok: AIIa:1
Lysnings- och vigsellängder: C.5 -C:8, EI:1

Urshults kyrkoarkiv

Födelse- och dopböcker: C:5 – C:8
Husförhörslängder: AI:9 - AI:36, AIIa:1 -AII:a2
Lysnings- och vigselböcker: C:4, EI:1

Brantgärde, L. Förbudsomröstningen 1922 SSD 0259. 1992.

Data i denna uppsats har delvis gjorts tillgängliga av Svensk Samhällsvetenskaplig Datatjänst.

Materialet i FÖRBUDSOMRÖSTNINGEN 1922 samlades ursprungligen in av ett forskningsprojekt vid svensk samhällsvetenskaplig datatjänst vid Göteborgs universitet, under ledning av Lennart Brantgärde. Varken SSD eller primärforskaren bär ansvar för analys och tolkningar som presenteras i denna uppsats.

9.2 INTERNET

Ostkanten (1)

<https://www.diginpast.se/ostkanten/swe/socknar/jemshog/index.html> (2023-04-27)

Ostkanten (2) <https://www.diginpast.se/ostkanten/swe/socknar/blekinge.html> (2023-05-12)

Wikipedia. https://sv.m.wikipedia.org/wiki/Fil:L%C3%A4n_-_Socknar_-_Kronoberg.png (2023-05-12)

Din podd på jorden – Kulturparken Växjö. 2020. Mörka Småland. Med Lennart Johansson. 2020.04-15 (2023-04-25)

Tabellverket

<<http://rystad.ddb.umu.se:8080/Tabellverket/Tabverk?Next=SearchPage1>>, 2023-04-09, CEDAR, Demografiska databasen, Umeå universitet, (2023-04-09), Folkmängdstabeller från 1845-1855 för församlingarna: Södra Ljunga, Hamneda, Urshult, Bergunda, Gammalstorp, Backaryd, Hjortsberga

9.3 Litteratur

Berglund, Bengt. Husförhörslängdernas befolkningsstatistiska källvärde. *Historisk Tidskrift* 1977.

Björnfot, Britt & (Taussi) Sjöberg, Marja, "Ensamma med skammen: Barnamörderskor i Västernorrlands län 1861–1890", *Historisk Tidskrift* nr 3 1980.

Brändström, Anders, Sören Edvinsson, and John Rogers. Illegitimacy, infant feeding practices and infant survival in Sweden, 1750-1950: a regional analysis *Hygiea Internationalis*. 2002

Douglas, Mary. *Purity and Danger ; An Analysis of the Concepts of Pollution and Taboo*. London. 2001

Eckeryd, Robert. *Acceptans eller utstötning?: Ogifta mödrar i Ångermanland 1860–1940*. Umeå, 2017

Frykman, J. *Horan i bondesamhället*. Lund. 1977

Gadd, Carl-Johan, and Janken Myrdal. *Det svenska jordbrukets historia. Bd 3, Den agrara revolutionen: 1700-1870*. Stockholm, 2000.

Goffman, Erving. *Stigma: den avvikandes roll och identitet*. Lund, 2014.

- Gustafsson, Berndt. *Svensk kyrkogeografi*. Lund, 1971.
- Hyrenius, Hannes. *Studier rörande den utomäktenskapliga fruktsamhetens variationer*. Malmö, 1941
- Håkanson, Sigrid. "... då skall han taga henne till äkta.." *Oäkta födselar, äktenskapsmarknad och giftermålssystem i Östsverige och Västsverige 1750–1850*, Stockholm, 1999.
- Johansson, Lennart. *Brännvin, postillor och röda fanor: om folkrörelser, politik och gammalkyrklighet i sekelskriftets Växjö*. Högskolan i Växjö, 1992.
- Johansson, Lennart. Gammalkyrklighet, nyevangelism och upplysning – en religiös och samhällelig paradox? *Historisk tidskrift*. 1997
- Lundh, Christer, En beräkning av andelen ogifta efter ålder och giftermålsåldern i Sveriges län år 1860, *Lund papers in Economic history*, 2003
- Ohlander, Ann-Sofie, Hotet mot familjen. Den ogifta modern i Sverige i historiskt perspektiv, *Historisk Tidskrift*, 1987
- Samuelsson, Owe. *Sydsvenska baptister inför myndigheter. Tillämpning av religionsbestämmelser i Lunds och Växjö stift 1857-1862*. Lund, 1998.
- Sundbärg, Gustav. *Emigrationsutredningen: Bilaga V Bygdestatistik*. Stockholm.1910
- Sweden, Statistics. *Historisk statistik för Sverige Del 1., Befolkning*, Andra upplagan, 1720–1967. 1969.
- Söderberg, Johan. *Våld och civilisering i Sverige 1750-1870*. Stockholm. 1999
- Tosh, John. *Historisk teori och metod*. Lund, 2021
- Winberg, Christer. *Hur Västsverige blev västsvenskt*, Landskrona, 2000.