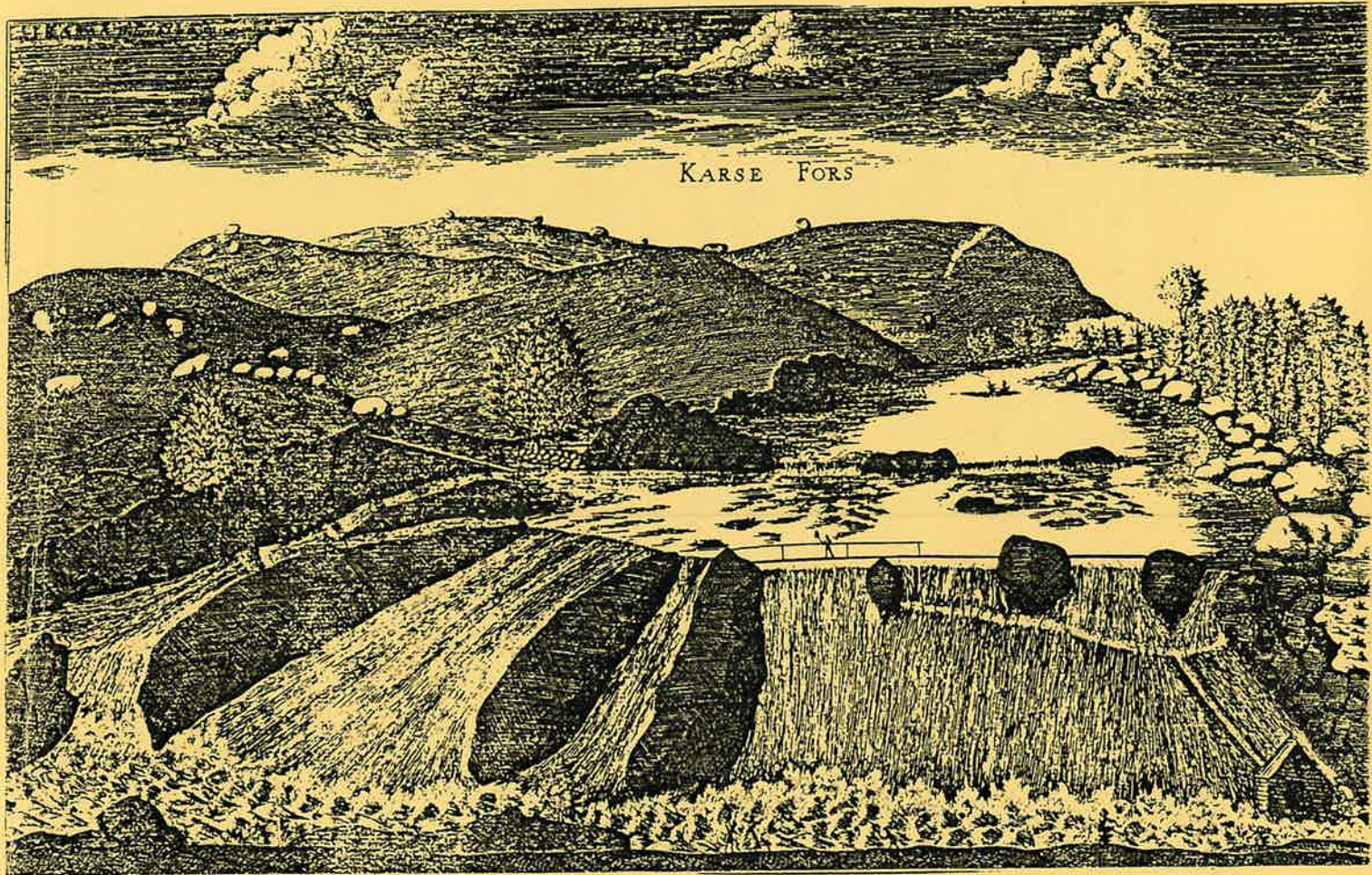


HALLAND KARSEFORS  
LAHOLMS LFS  
LEJEBY 3:25 RAÄ 74



---

ARKEOLOGISK UNDERSÖKNING 1992  
GÖTEBORGS UNIVERSITET  
INSTITUTIONEN FÖR ARKEOLOGI

---

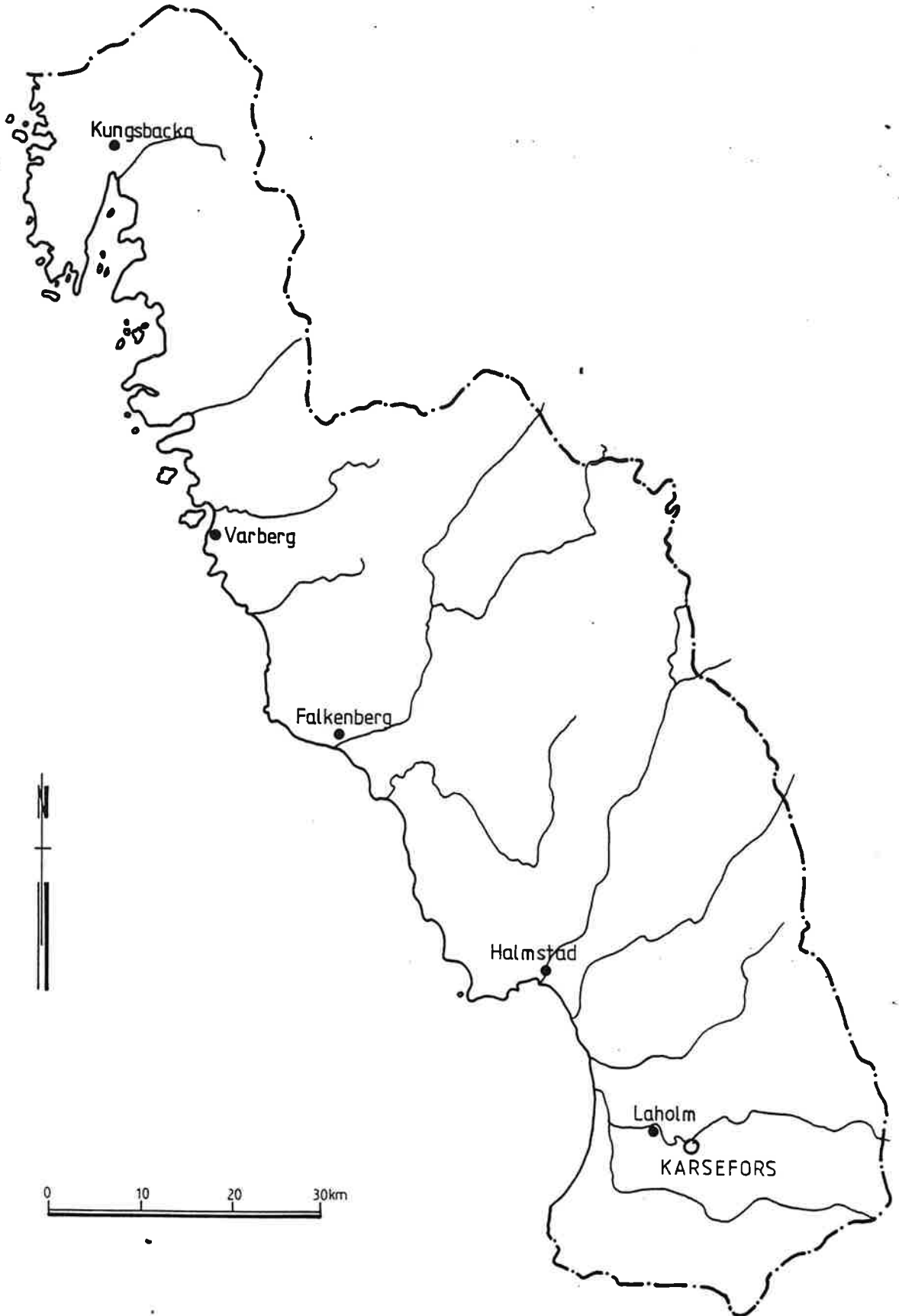
# **Karsefors**

**Halland, Laholms lfs RAÄ nr 74**

**Arkeologisk undersökning 1992**

**Institutionen för arkeologi  
Göteborgs universitet**

# HALLAND



## Innehållsförteckning

	sidan
Inledning	3
Tidigare undersökningar	4
Topografi och fornlämningsmiljö	6
Undersökningen genomförande	7
Öst-västliga schaktet	7
Botten på Arbmans Nord-sydliga schakt, x=0 y=4	8
Södra gropen	8
Provgropar	9
Resultat	11
Stratigrafin	11
Fynden	11
Sammanfattning	13
Anförd litteratur	13
Anläggnings- och provgropsbeskrivningar	14
Administrativa uppgifter	17
Fyndregister	18
Figurförteckning	23

## INLEDNING

Undersökningen inleddes den 19 augusti 1992 och avslutades den 28 augusti. Den genomfördes vid Karsefors Lejeby 3:25, Laholms kommun, RAÄ nr 74 Laholms landsförsamling, enligt tillstånd dnr 220-5135-92 från Länsstyrelsen i Hallands län.

Undersökningen utfördes av Institutionen för arkeologi vid Göteborgs universitet, som en seminariegrävning för B-kursen i arkeologi. Den leddes av Bengt Westergaard och Per Persson, lärare vid institutionen. Följande studenter deltog;

Karin Backensved, Pär Blomqvist, Per Hallén, Henrik Hallgren, Jonna Hansson, Ola Kadefors, Jens Kjærsgaard, Morgan Kjörk, Katarina Larson, Johan Lindroth, Henrik Nilsson, Susanne Nilsson, Mikael Olofsson, Carin Olverin, Carl Persson, Magnus Rolöf, Maria Setzer-Lundblad, Miklós Somogyi, Björn Varenius, Francisca Carvajal-Vargas, Anders Wihlborg, Johanna Åkerman.

Syftet med undersökningen var att komplettera de resultat som erhöles i samband med Holger Arbmans utgrävning 1950. Kompletteringen syftade bl.a. till att kontrollera den av Arbman föreslagna stratigrafiska indelningen av fynden, insamling av större keramikmaterial samt ytterligare provgroppsundersökningar för avgränsning av området. Arbmans resultat beskrivs i kapitlet -Tidigare undersökningar.

Avsikten var också att ovan nämnda studenter skulle undervisas i arkeologisk fältmetodik.

Fyndgenomgång, renritning av planer och profiler samt författande av större delen av föreliggande rapport har utförts av ovan nämnda studenter.

## TIDIGARE UNDERSÖKNINGAR

Då den undersökning som nu gjorts av boplatsen i Karsefors till stor del bygger på Holger Arbman's utgrävning i området år 1950, är det därför viktigt att summera denna. Här tas i huvudsak upp en beskrivning av schakten och provgroparna samt en uppräknig av ledartefakternas tidsställning. För en detaljerad redogörelse av resultaten från denna undersökning hänvisas till Hallands Historia del 1 (Arbman 1954).

Första gången någon undersökte boplatsen är vad man vet 1928 (felaktigt angivet till 1938 i ovan nämnda verk). Det var intendent Harald Nilsson som företog en mindre undersökning. Fynden skulle visa sig vara från både äldre och yngre stenålder. År 1950 genomförde Holger Arbman från Lunds historiska museum och hans studenter en större utgrävning av platsen. I stora drag utgrävdes två stora schakt. En öst-västlig, vinkelrätt mot stranden och en nord-sydlig, med en utvidgning inom ett fyndrikt område. Schakten var 14,5 resp 14 meter långa. utöver dessa grävdes tre provgropar. I den planritning Arbman gjorde placerade han origo i skärningsområdet mellan det öst-västliga och det nord-sydliga schakten. Origo hamnade då -11 meter i x-led från det öst-västliga schaktets östra ände och -14 meter i y-led från det nord-sydliga schaktets norra ände, se fig. 5.

**Öst-västliga schaktet** : I de första metrarna av schaktet, närmast Lagan, fanns stora markfasta stenblock. Väster om stenarna fann man jordlagren orörda. Stora mängder flinta påträffades samt ett 50-tal keramikskärvor.

**Nord-sydliga schaktet** : Här fann man vid en utvidgning av schaktet en oregelbunden härd som var ca 1,5 x 1,2 meter. Krukskärvor framkom även här och då i den nordliga delen av schaktet. I övrigt var flintrikedomen i detta schakt lika stor som i det öst-västliga.

**Västra provgropen** : Gropen låg -20 till -18 meter i x-led från origo. Inga fynd påträffades.

**Södra provgropen** : Gropen låg -14 till -12 meter i y-led från origo. Fynd av flinta och dessutom relativt stor mängd av krukskärvor gjordes.

**Syd-västra provgropen** : Gropen låg -14 meter i x-led och -20 till -18 meter i y-led från origo. Inga fynd påträffades.

Arbman's undersökning av området är inte stratigrafiskt utförd i sin helhet, men han beskriver noggrant stratigrafien i sin redogörelse. Kortfattat består hans stratigrafi såhär i ordningsföljd.

Humus - Gul sand (övre gula sanden) - Kulturlager (brunt lager i ett övre och i ett undre skikt) - Gul sand (undre gula sanden) - Grått lager.

Arbman menade att fynden från de olika lagren åtminstone till en del var kronologiskt åtskilda. Den kraftiga lagerbildningen, menade han, kunde antingen bero på att Lagan översvämmat platsen alternativt att platsen översandats av flygsand.

Totalt tillvaratogs 3441 artefakter samt en stor mängd flintavfall. Om man skall göra en enkel kronologisk redogörelse för hur långt tillbaka i tiden boplatsen har utnyttjats, kan man ta några av ledartefakterna och sätta in dem i en ungefärlig tidsskala.

3 st breda trapetser och 4 st trekantsmikroliter tyder på en sen Maglemosekultur ca 6200 - 5800 f kr.

3 st romboida trapetser och 7 st snedpilar kan dateras till Kongemose kultur ca 5500 f kr.

41 st tväreggade spetsar kan dateras antingen till Kongemose kultur 5500 - 4500 f kr eller Ertebölle kulturen 4500 - 3000 f kr.

3 st tångspetsar och 231 st krukskärvor (dessa har till stor del gropkeramisk ornering) kan härledas till gropkeramisk kultur ca 3000 - 2500 f kr.

De flathuggna spetsarna tyder på en bosättning under senneolitisk tid eller vid inledningen av bronsåldern.

Undersökningen av boplatsen vid Karsefors har tilldragit sig visst intresse i den nordiska stenåldersforskningen. Detta gäller främst förhållandet att neolitisk keramik här påträffades tillsammans med mikrospån. Detta har man velat tolka som ett belägg för att mesolitiska element levat kvar i den fångstinriktade gropkeramiska kulturen (Welinder 1973, s. 54).

I samband med planeringen inför en ny basutställning vid Halmstads museum gjordes 1991 en förnyad genomgång av fyndmaterialet från Karsefors utförd av Staffan Anberg (Anberg 1991).

## TOPOGRAFI OCH FORNLÄMNINGSMILJÖ

Karseforsboplatsen ligger omedelbart invid Lagan, ca 2,5 km öster om Laholm. Platsen ligger drygt 100 meter nedströms från forsarna vid Karsefors, se fig. 1 och 2. Idag är forsens reglerad med en damm och vattnet leds till en kraftstation i en kanal. Av den gamla ekonomiska kartan, fig. 4, framgår hur terrängen tog sig ut innan regleringen.

Boplatsen betecknades vid den senaste fornminnesinventeringen 1985 felaktigt som borttagen.

Arbman beskriver terrängen på följande vis:

"Flodens dalgång är emellertid tämligen smal och stränderna delvis branta. Vid Karsefors är flodfåran mera sammanträngd och stränderna klippiga. Här bildas ett fall med ca 18 meters fallhöjd, och sedan gammalt har detta fall varit en av de viktigaste laxfiskeplatserna vid Lagan. Nedanför fallet flyter floden nordost-sydvästlig riktning något hundratal meter, men gör därefter en krök åt söder och längre ned något mer åt öster. Vattnet blir därigenom mindre strömt på västra sidan, och den strandäng som finns där, mätande ca 50 meter i bred och 100 meter i längd, vars ytlager består av nästan ren sand, har därför varit tämligen väl skyddad även vid högvatten.

På denna strandäng ligger ut mot Lagan en naturlig barriär av stora stenblock, som endast delvis gå upp över markytan. Denna barriär har i hög grad bidragit till att skydda det innanför liggande området, där boplatsen varit belägen. Omedelbart norr om boplatsen går en liten vik in, och här bildas ett bakvatten, på ortens språk en ia. I viken rinner en liten bäck ut, som står i förbindelse med ett något lägre liggande, under högvatten sumpigt område strax väster om boplatsen. Strandängen är sålunda delad i en högre liggande och torrare del omedelbart intill strömfåran, samt en lägre, fuktigare del längre in och kring bäcken." (Arbman 1954, s. 183).

Idag, liksom vid tiden för 1950-års undersökning, är strandängen skogbevuxen.

Vid platsen ligger Lagans nivå på drygt 20 m.ö.h. Den högsta havsnivån under postglacial tid i området torde inte ha överstigit 10 m.ö.h. Även om havet har legat betydligt närmare än idag så har boplatsen aldrig legat direkt vid havsstranden, se fig. 3.

Topografin på själva boplatsen framgår av den vid 1992 års undersökning gjorda inmätningen, se fig. 6.

I boplatsens närhet finns ytterligare fem stenåldersboplatser registrerade (Laholms lfs, RAÄ 75, Ysby sn RAÄ 34, 39, 40 och 54). Samtliga dessa platser består av ytplockade fynd av slagen flinta, ingen av dem är arkeologiskt undersökta. Däremot företogs under 1991 en undersökning av Hallands läns museer på RAÄ 56 i Ysby sn, ca 1 km SV om Karsefors. Vid sidan av lämningar från järnålder påträffades här boplatslämningar från mesolitikum. Fynden karaktäriseras bl.a. av mikroliter. Till skillnad från Karsefors låg denna plats inte direkt invid Lagan utan på kanten av floddalen.

Knappt 1 km NV om Karsefors ligger en långdös, Lejeby RAÄ nr 58. Dösen uppfördes troligtvis under en tid då boplatsen vid Karsefors var i bruk. Därutöver domineras fornlämningsmiljön i området av bronsåldershögar.



## UNDERSÖKNINGENS GENOMFÖRANDE

Undersökningen tog sin början i en röjning av ris och buskar som täckte området. Därefter lokaliserades Arbmans grävningssytor vilket var lite problematiskt speciellt när det gällde det öst-västliga schaktet. Efter lokaliseringen började vi med uppspading av Arbmans grävningssytor och därefter utvidgades dessa. Det öst-västra schaktet utvidgades härvid med 0,5 meter mot söder och "södra gropen" utvidgades med 3 meterrutor mot öster. I båda dessa fall utfördes undersökningen genomgående med hjälp av skärslev och alla fynd markerades efter hand på en profildeckning i två dimensioner; längd och djup. Härigenom erhöles en s.k. projicerad profil ur vilken man i efterhand kan närmare studera fyndens fördelning i lagren. De kategorier som urskildes var; flinta, bränd flinta, keramik, mikrospån och träkolsbitar större än 1 cm. Stenar som var större än 10 cm ritades också in direkt på profildeckningen. Med undantag för en mindre del av södra gropens projicerade profil skedde denna inprickning i skala 1:10. Fynd av kärnor och retuscherade flintor som identifierades i fält hölls separata och de inmättes med ett längdmått och ett djupmått. Övriga fynd samlades metervis och i lager som i görligaste mån motsvarade de lager som Arbman använt sig av i sin undersökning. Längs öst-västra schaktet samlades fynden in i enheter; 7-8 m, 8-9 m...12-13 m. I södra gropen samlades de in i enheterna A1, A2 och A3, som på motsvarade 1-2 m, 2-3 m och 3-4 m längs profillinjen. Efter det att lagren genomgrävts ritades profilerna i skala 1:20 och den öst-västliga profilen fotograferades med en serie svartvita bilder i 6 x 6 cm format. Vid undersökningen påträffades tre anläggningar som dokumenterades med planritning och fotografering.

Utöver dessa utvidgningar av Arbmans undersökningssytor togs totalt 6 provgropar upp, se situationsplanen, fig. 6. Två av dessa låg utanför det område som Arbman räknade till Karsefors-boplatsen och eftersom det även i dessa påträffades slagen flinta i stor mängd kom de att betecknas Karsefors 2. Provgroparna dokumenterades med profildeckningar och i en del fall med foto.

Provgropar och schakt mättes in med en s.k. totalstation med vars hjälp även topografin kartlades på det av Arbmans undersökta området. Vid inmätningarna användes samma koordinatnät som Arbman använt sig av. Alla höjdmätningar utgör från en fixpunkt som är lokaliserad ungefär där Arbmans fixpunkt var belägen. Eftersom denna fixpunkt utgörs av högsta punkten på en stor jordfast sten är det mycket troligt att det är just denna punkt som Arbman använt sig av. Vid 1992 års undersökning sattes fixpunktens höjd till 100 m. Enskilda fynd längs de projicerade profilerna har sitt höjdmått angett i djup under denna höjd (ex vis. D=1,17 = höjden 98,83).

Efter undersökningen återställdes alla upptagna schakt och provgropar

### Öst - västliga schaktet.

Schaktet begränsas i öster av en samling stora stenblock som fungerat som en barriär mot Lagans vatten. Väster om detta skydd framträdde en tydlig lagerföljd.

Holger Arbman urskiljde vid sin undersökning 1950 fem lager (Arbman, 1954, s. 186). Överst ett lager med grästorv och humusblandad jord som innehöll enstaka artefakter, detta lager mätte i medeltal 0,3 m. Därunder ett ca. 0,15 m tjockt lager med gul sand som innehöll enstaka fynd. Under detta lager vidtog ett 0,15 - 0,40 m tjockt sandigt brunt lager som var tämligen fyndrikt. Under detta lager vidtog åter ett artefaktförande lager med gul sand som i västra delen av schaktet vilade på den sterila gulvita till grå bottensanden.

I den östra delen av schaktet var den undre delen av det gula lagret starkt färgat av finfördelat träkol. Under denna färgning vidtog ett grått sandigt kulturlager av upp till 0,5 meters tjocklek under vilken den sterila bottensanden vidtog.

Att lokalisera Arbmans schakt visade sig vara problematiskt. Detta berodde delvis på att schaktet inte var helt igenfyllt efter grävningarna, vilket torde ha förorsakat att schaktkanterna hade rasat ner.

Efter det att schaktet lokaliserats grävdes det upp till ca 1,5 m djup och en ny profil rensades upp ca 0,3m. söder om den gamla schaktväggen. Därefter påbörjades grävningen över en yta som sträckte sig 0,5 m söderut. Undersökningen omfattade de sju västligaste metrarna av Arbmans öst - västliga schakt (fig.18).

Noteras bör således att de jordlager som Arbman dokumenterade låg ca. 0,8 m norr om de som dokumenterades vid denna undersökning. Någon total samstämmighet mellan Arbmans jordlager och de som dokumenterades vid denna grävning finns således inte.. De jordlager som dokumenterades vid denna grävning är följande (fig. 7): Överst en grästorvsblandad humussand som i medeltal var ca. 0,2 m tjock, i de tre östligaste metrarna påträffades genast under markytan flinta, dessa fynd torde kunna tillskrivas resterna av Arbmans upptagna jordmassor. I övrigt var fynden fåtaliga i detta lager. Därunder vidtog ett lager med rödbrun humös sand som dock saknades mellan åtta och nio meter. Detta i medeltal ca. 0,25 m. tjocka lager var fyndrikt. Därunder fanns mellan 11,5 och 12 meter ett lager med svart sand av ca 0.10 meters tjocklek, förmodligen en härd som ligger ytterligare en bit längre åt söder. I övriga delar avlöstes det rödbruna humösa lagret av ett mörkbrunt humöst sandlager som var mellan 0,15 och 0,5 m. tjockt. Lagret tunnades ut i västlig riktning. Även detta lager var fyndrikt.

Där inte den grå humösa sanden vidtog vilade det mörkbruna humösa lagret på den gulvita sterila sanden. Mellan ca. 8 och 10,5 meter fanns det dock ett lager med grå humös sand, mittenpartiet var ca 0,3 m. och avsmalnande mot sidorna. Enstaka fynd gjordes i detta lager möjligen kan lagret tolkas som en hyddbotten (se beskr. av Anl. 2).

Under stenarna längst mot öst återfanns ett lager av grå-vit sand där inga fynd gjordes. Fynden under utgrävningen dokumenterades genom att en projicerad profil upprättades.

#### **Botten på Arbmans nord-sydliga schakt, x=0, y=4.**

Som en del i arbetet att rekonstruera Arbmans schakt, grävdes även nord - sydliga schaktet fram . I samband med detta upptäcktes, på botten av gamla schaktet, ett orört svart kulturlager . Lagret undersöktes med murslev på en yta av 1 m<sup>2</sup> med koordinaterna x0 y4 och var ca 0,1 - 0,2 m djupt. Däri påträffades en spånpilspets typ A, mikrosån och spånfragment men de flesta fynden utgjordes av övrig flinta, avslag och splitter. Under kulturlagret framkom ett ljust sandlager som visade sig vara fyndtomt och sterilt.

På grund av tidsbrist blev övrigt arbete , en planerad projicerad profil i nord - sydliga schaktet, aldrig utfört.

#### **Södra gropen**

Med utgångspunkt från Arbmans södra provgrop (x0, y-14) togs ett öst-västligt schakt om 1 x 3 meter (x1-4, y-13) upp, se fig. 6. Syftet var dels att undersöka hur långt österut (mot Lagans ursprungliga fåra) boplatsen en gång kan ha sträckt sig, dels att göra en projicerad profil för att kunna göra en mer exakt tolkning av fyndens sammansättning. Vidare var målsättningen att samla in mer keramik då Arbman uppger att södra gropen var speciellt rik på keramikfynd.

Efter en grov uppröjning togs det i stort sett fyndtomma humuslagret bort med spade. Därpå vidtog arbete med skårslev. Den projicerade profilen om 1 meters bredd ritades

först i skala 1:20, men då fynden blev så talrika att det blev svårt att få plats med alla förstorades ritningen upp till skala 1:10.

Samtidigt grävdes Arbmans "södra provgrop" upp igen. Enligt lokalbefolkningen stod den öppen så sent som i slutet av 60-talet, men var nu igenfylld med löst packad sand, vari inga lager kunde urskiljas, men en del lösfynd av flinta gjordes. På så sätt kunde man sedan i profilen se de förväntade lagrens ungefärliga tjocklek.

Det gula sandlagret, se fig. 10, innehöll stora mängder flintor, skörbränd sten och träkolsbitar. Mängden keramik var betydligt mindre.

I botten av detta lager påträffas mycket sten, även om endast ett fåtal av dessa är större än den minimigräns av 10 cm som satts för att stenar skall ritas in i profilen. De flesta av dessa stenar är runda, och sannolikt vattenavsatta, liksom lagret i sin helhet.

I det bruna lagret, som tycks vara det egentliga kulturlagret, påträffades stora keramikanhopningar, vilka separerades. Vissa av bitarna är bara millimeterstora, andra upp till ett par, tre centimeter i diameter. En del har dekor av gropar eller rader av nageltryck.

I samband med att man kommer allt djupare i det bruna lagret blir Arbmans träkolsrika lager allt tydligare i västra delen av schaktet, och visar sig snart vara rester av en härd (anläggning 1, se nedan). Träkolsprover togs för C14-datering. Härden är tämligen fyndfattig, men innehåller ett visst mått av skörbränd sten. Under tar åter det bruna kulturlagret vid.

Vid omkring en meters djup blir ett starkt rödbrunt lager synligt och fynden minskar alltmer för att slutligen upphöra helt vid gränsen mot det vita sterila bottenlagret.

Man kan av profilen, fig. 10, tydligt utläsa att lagren sluttar svagt nedåt mot Lagan i öster. Däremot verkar hela den undersökta sträckan vara i stort sett lika fyndrik. Som framgår av den projicerade profilen är det slagen flinta, både bränd och obränd, keramik och mikrospån som hittats. En relativt tydlig skiktning kan skönjas med avseende på förhållandet mellan mikrospån och keramik. Det framgår därmed att keramiken med största sannolikhet är yngre än mikrospånen.

Fynden är i fyndlistan upptagna under beteckningen "S-gropen".

## **Provgropar**

Totalt upptogs 6 nya provgropar vid undersökningen 1992. Av dessa låg 4 inom det av Arbmans avgränsade boplatsoområdet. De andra två upptogs i området söder därom, se fig. 6A. I regel var provgroparna 2 x 1 m stora. Fynden insamlades per m<sup>2</sup>. Dessa betecknades med koordinaterna på rutans SV hörn. Provgroparna dokumenterades med en profil i skala 1:20.

I samtliga provgropar påträffades stora mängder flinta och i en del även keramik. Fynden påträffades först en dryg halvmeter under markytan. Lagerbilden varierade relativt kraftigt mellan de olika undersökta ytorna. Flertalet avvek kraftigt från de av Arbman dokumenterade stratigrafierna. Någon avgränsning av boplatsen var ej möjlig utifrån provgroparna. Tvärtom visade provgrop 4 och 5 att ytterligare förhistoriska boplatsslämnningar står att finna vidare söderut längs Lagans strand.

Provgroparna beskrivs i detalj nedan i provgropsförteckningen.

## Fyndsammanställning

	Antal	Vikt (g)
Avslag	1379	4351
Övrig flinta	1876	5405
Splitter	497	80
Spån	246	681
Korta spånfrag.	323	498
Ryggspån	2	15
Mikrospån	486	141
Mikrospån med retusch	2	1
Mikrostickel	1	3
Mikrospånkärna	7	159
Spånkärna	2	80
Kärnfragment	26	626
Övrig kärna	7	138
Tväreggad spets	4	4
Retuscherade fl.	35	161
Skrapa	8	56
Tångepil	3	5
Kniv	4	57
Stickel	3	6
Slipat fragment	1	1
Brända ben	15	5
Oorn. ker.	797	1349
Orn. ker.	23	130

## RESULTAT

### Stratigrafin

Genom den projicerade profilen längs det öst-västliga schaktet och vid södra gropen, gavs en möjlighet att närmare undersöka hur fynden fördelade sig i lagerföljden. Av tidsbestämda artefakter är det bara keramik och mikrospån som förekommer i större mängd och av fig. 8 resp. 9 framgår hur dessa fördelar sig. I östra delen av det öst-västliga schaktet liksom i S-gropen tycks det gå att se en stratigrafisk uppdelning i materialet. Av denna framgår det att Arbmans slutsats att keramiken förekommer endast i ett övre lager är helt riktig (Arbman 1954, s. 195). Utifrån iakttagelserna i S-gropen kan man vidare dra slutsatsen att det förefaller mindre troligt att mikrospån och keramik tillhör samma kronologiska horisont.

Fyra tvärpilar påträffades vid undersökningen av det öst-västliga schaktet och deras läge finns markerat på fig 8. Det ställer sig dock svårt att dra några kronologiska slutsatser utifrån dessa iakttagelser.

När det gäller fynden från det undre grå lagret så är det möjligt att dessa tillhör spåren av en äldsta bosättning på platsen, liksom även Arbman föreslagit. Dock var det mycket få föremål som kom från detta lager. Detta kan ha sin förklaring i att lagret egentligen utgörs av den hyddbotten som föreslagits i anläggningsbeskrivningen (Anl.2). Avfall såsom flinta och liknande bör ha förpassats utanför densamma

När det gäller lagrens bildningssätt gav inte 1992 års undersökning mycket upplysningar. Det förefaller rimligt att det bruna lager där huvuddelen av fynden härstammar från en gammal markyta som blivit överlagrad. Om detta skett genom flygsand eller genom att Lagan översvämmats kan dock inte med säkerhet avgöras. Iakttagelserna i S-gropen tyder närmast på det senare eftersom det i botten på lagret förekom stor mängd med små svallade stenar. Motsvarande iakttagelser kunde inte göras i det öst-västliga schaktet.

### Fynden.

Fynden från 1992 års undersökning vid Karsefors har i väntan på fyndfördelning tilldelats samma accessionsnummer som fynden från Arbmans undersökning 1950 (Halmstads Museum 15066:831-924). HM 15066:1-830 härrör från Arbmans egen undersökning. Eftersom fynden från Arbmans undersökning först förvarats i Lunds Universitets Historiska Museum har de även ett inventarienummer där, detta är LUHM 3034.

Flintmaterialet har, så långt det varit möjligt, sorterats efter GAM's sorteringschema för flinta (Andersson m.fl. 1978) av studenterna under överinseende av Per Persson och Bengt Westergaard. De urskilda kategorierna förvaras åtskilda och sorteringen kan därför kontrolleras av den som så önskar. Speciellt problematiskt var det att särskilja avslag från övrig flinta.

Den äldsta typen av flintföremål som påträffades vid undersökningen 1992 utgörs av en bred mikrosticketel (F.nr. 907). Denna form utgör restprodukten vid produktionen av bl.a. breda trapetser av den typ som påträffades vid Arbmans undersökning (Arbmans 1954, fig.4:16-17). Enligt Brinch Petersens sammanställning placeras typen i kronologiskt hänseende till Kongemoseid och början av Ertebølletid (Brinch Petersen 1972, fig.5.).

Bland fynden ingår ett antal mikrospånkärnor och fragment av sådana. Dessa fördelar sig på två olika typer: dels en typisk handtagskärna dels en typ som har längre avspaltningssyta och som närmast påminner om en konisk mikrospånkärna men som, i likhet med handtagskärnan endast har avspaltningssytor längs ena sidan av kärnan. Enligt Larssons indelning utgörs de senare av mikrospånkärna typ CIII (Larsson 1978, s. 56).

Dateringen av de bägge formerna i den sydiskandinaviska sekvensen är sen Maglemosetid och Kongemoseetid (ca 5750-4750 bc okal.). När det gäller fyndet från Karsefors kompliceras dock dateringsfrågan av att det är oklart om södra Halland skall räknas till det Sydiskandinaviska området eller till Västsverige. I Västsverige förekommer handtagskärnor inte förrän under Lihulttid, dvs från ca 5000 bc fram till 3000 bc (okal.) och således först efter det att typen har kommit ur bruk i Sydiskandinavien (Sjögren 1991, s. 27). Det finns ingen möjlighet att utifrån fynden vid Karsefors dra några slutsatser om typens kronologiska ställning i området. Att breda trapetsor och mikrosticklar förekommer talar dock för att även handtagskärnorna här hör hemma i ett sammanhang av samma slag som i Sydiskandinavien, dessa bägge former förekommer nämligen inte i den västsvenska Lihultkulturen. En annan möjlighet är dock att det rör sig om en kronologisk sekvens, dvs de breda trapetsorna hör samman med en äldre bosättning på platsen medan handtagskärnorna härrör från senare delen av mesolitikum. Ett förhållande som talar för den senare tolkningen är att det inte förekommer några regelrätta mikroliter i materialet från Karsefors. I Kongemosesammanhang i Sydiskandinavien ingår som regel långa triangelmikroliter medan den västsvenska Lihultkulturen endast uppvisar obearbetade mikrospån.

Ett fynd som möjligen kan tillskrivas en tidig datering är en möjlig tångepil (F.nr. 916). Föremålet tycks vara tillverkat i mikrostickelteknik och det torde inte röra sig om en neolitisk form.

Vid undersökningen framkom 4 tvärpilar. Enligt den sydiskandinaviska kronologin kan dessa tillskrivas dels Ertebölletid och dels äldre delen av neolitikum. Men även i detta sammanhang blir dateringen problematisk om man tar hänsyn till iakttagelserna från Västsverige. I Västsverige förekommer nämligen av allt att döma inga tvärpilar under mesolitisk tid utan formen kan genomgående tillskrivas äldre neolitikum (Sjögren 1991, s. 28).

De klart neolitiska fynd som framkommit vid undersökningen utgörs främst av keramik. De sparsamt förekommande ornerade keramikskärvorna domineras av sådana med enkla gropintryck under mynningen. Vidare förekommer några skärvor med nagelintryck, i ett fall i rader under mynningen och i ett fall på skuldran mellan hals och buk. Två skärvor uppvisar kamstämpel, i det ena fallet rör det sig om en mynningsbit som även är försedd med gropornering. Alla dessa typer av keramik passar väl in i ett gropkeramiskt sammanhang. Det samma gäller ett litet ornerat kärl (F.nr.832) med en mynningsdiameter på mindre än 10 cm. Kärllet kan karakteriseras som ett miniatyrkärl, en form som är vanlig på gropkeramiska boplatser. Kärllets form påminner också om den typiska gropkeramiska kärlformen.

En ornerad skärva är försedd med sk taggtrådsornamentik (F.nr.899). En sådan skärva påträffades också vid Arbman's undersökning. Denna typ av ornementik kan tillskrivas en senneolitisk datering (Persson 1975). Tillsammans med några ythuggna flintföremål från Arbman's undersökning utgör dessa fynd de yngsta som kan urskiljas ibland materialet från Karsefors. Det får dock anses som mycket tveksamt om detta skall tolkas som att platsen inte utnyttjats under tiden efter senneolitikum.

Till den gropkeramiska perioden hör vid sidan av keramiken även två fynd av tångepilspetsar (F. nr. 830, 870). De är bägge fragmentariska men torde med all säkerhet vara av A-typen (Becker 1951).

Generellt kännetecknas fynden från Karsefors av att olika retuscherade former av flintor intar en låg andel av materialet. Det förekommer endast några enstaka skrapor, knivar och några sticklar. Vid Arbman's undersökning framkom en trindyxa och två fragment av slipade flintyxor. Vid 1992 års påträffades ytterligare ett slipat fragment. Yxor har således också varit ytterst sparsamt förekommande på platsen. Det är istället spån, korta spånfragment och mikrospån som dominerar materialet. Dessa utgör sammantaget inte mindre än 22% av antalet flintfynd vid 1992 års undersökning. Det ligger nära till hands

att förklara denna fyndsammansättning med att platsen har haft en högst speciell funktion som laxsfångstplats.

## SAMMANFATTNING

Undersökningen gjordes som ett led i grundutbildningen av studenter vid institutionen för arkeologi vid Göteborgs universitet. Syftet med undersökningen var en vetenskaplig komplettering av de resultat som erhöles år 1950, då platsen undersöktes av Holger Arbman och som senare publicerades i *Hallands Historia* del 1, 1954.

Vid undersökningen gjordes två s.k. projicerade profiler i omedelbar anslutning dels till Arbmans "Ö-V schakt", dels till "S-provgropen". Vidare upptogs 6 nya provgropar.

Undersökningen resulterade bl a i följande:

\*Fynd från vitt skilda tidsperioder var stratigrafiskt blandade, men koncentrerade till en relativt begränsad horisont.

\*Det som av Arbman betecknades som "grått sandigt kulturlager" i Ö-V schaktets botten kan med största sannolikhet omtolkas till en hyddbotten med tydliga nedgrävningskanter, och ett tillhörande stolphål (anl. 2 och 3).

\*De nyupptagna provgroparna, främst söder om det tidigare undersökta området, visade att bopplatsen/boplatserna har en betydligt större utbredning än vad Arbman en gång hävdade.

## Anförd litteratur:

Andersson S., Rex Svensson K. & Wigforss J. 1978 Sorteringsschema för flinta. *Fyndrapporter 1978*. Göteborg.

Anberg S. 1991 Karsefors. Förnyad genomgång av fyndmaterialet från de arkeologiska utgrävningarna 1928 och 1950. Manus, Stiftelsen Hallands läns museer.

Arbman H. 1954 Exkurs 2 Bopplatsen vid Karsefors. *Hallands historia. Från äldsta tid till freden i Brömsebro 1645*. Halmstad.

Larsson L. 1978 *Ageröd I:B - Ageröd I:D*. Lund.

Becker C.J. 1951 Den grubekeramiske kultur i Danmark. *Aarbøger for nordisk Oldkyndighed og Historie 1950*. København.

Brinch Petersen E. 1973 A survey of the late paleolithic and the mesolithic of Denmark. *The mesolithic in Europe*. Warsaw.

Persson P. 1975 *Keramiken under senneolitikum och äldre bronsåldern i Skåne*. C-uppsats. Lund.

Richardson 1752 *Hallandia antiqua et hodierna*. Stockholm.

Sjögren K-G. 1991 Om västsvensk mesolitisk kronologi. *Västsvenska stenåldersstudier*. Göteborg.

Welinder S. 1973 Den gropkeramiska kulturen. *Tromsø museums skrifter Vol. XIV*. Tromsø.

## ANLÄGGNINGS- OCH PROVGROPSBESKRIVNINGAR

### Anläggning 1

Anläggning 1 är en härd i södra gropen som är ett 4 x 1 meter stort schakt i öst-västlig riktning (fig. 6) Undersökningen av härden gjordes i projicerad profil och då vi nått till det tredje lagret som bestod av brun sandjord började svartare jord skönjas. Denna jord var början till härden i anläggning 1. Det tredje lagret är det huvudsakliga kulturlagret i södra gropen och där hittade vi också större antal fynd än i de övriga lagren. Härden ligger mitt i detta lager och i den nordliga profilkanten syntes härden klart och tydligt i det bruna lagret, se fig. 10. Härden som sådan sträckte sig på ett djup av ca 0,5 m över ruta A1 och delvis över A2, se fig. 19. Den del av härden som vi undersökte var den sydöstliga delen och man kan alltså tänka sig en förläggning i nordlig och västlig riktning. Storleksmässigt var härden ca 1,6 m i diameter och 0,10-0,25 m tjock i det annars 0,3-0,5 m tjocka bruna lagret. Om man ser till härdens innehåll bestod den i stort sett av samma sandjord som det övriga bruna lagret, fast denna jord färgats av kol och aska. Fynden var i stort sett också desamma som i det övriga lagret, trots att en minskning kan märkas. Avslag, spån, mikrospån, keramik, splitter och övrig flinta kan nämnas. Av flintan dominerar avslag och övrig flinta.

Trots att kolet ökade i jämförelse med det övriga bruna lagret fanns det inte så mycket rent kol, utan den mesta kolen syntes bara som mörka, porösa fläckar i den svartbruna härden. Dock togs lite kol för C14-analys. Skörbränd sten i storleken 5-15 cm ökade också i härden om man jämför med det övriga bruna lagret.

### Anläggning 2 och 3

Anläggningarna 2 och 3 påträffades i botten på det upptagna partiet av Ö-V schaktet. Anläggning 2 är sannolikt identiskt med det av Arbman dokumenterade "grå sandiga kulturlagret" (jfr Arbman s.186, Profil 2), vars nedgrävningskanter och eventuella alternativa tolkning inte uppmärksammats vid detta undersökningstillfälle. Utifrån de nedgrävningskanter som nu noterades kan man på goda grunder anta att lagret i själva verket är en anläggning, en oval hyddbotten, vars dimensioner uppskattas till ca 3,5x2,5 m, orienterad i Ö-V riktning. Anläggningen var bevarad till ett djup av ca 0,2 m (se fig 16). Anläggningen framträdde som en mörkfärgning mot den ljusa, sterila bottensanden. Omedelbart V om denna hyddbotten noterades en mindre mörkfärgning (anl. 3), ca 0,3 m i diameter (jfr lager 4, fig.16). Anläggningen tolkades som ett stolphål tillhörande denna eventuella hyddkonstruktion. Ur stolphålet togs träkol för C14 -datering. Även denna anläggning framträdde som en mörkfärgning mot den ljusa, sterila bottensanden.

### Provgrop 1

Ungefär mellan Arbmans sydvästra och södra grop finns en förhöjning med ett antal stora stenblock. Mellan dessa stenar placerades en provgrop med måtten 2 x 1 meter. Provgropen var orienterad i nord-sydlig riktning och med hörnen vid koordinaterna y-24,5 x-6,4 resp. y-22,5 x-6,4, se fig. 6. Översta lagren grävdes med spade medan de djupare belägna grävdes med skårslev. Fynden samlades per meterruta utan lagerdelning. Lagerföljden dokumenterades med en profildeckning, fig. 11. Samtliga fynd påträffades i lager 5 och 6 (se fig 11), under dessa framkom ett lager med steril sand (lager 7).

### Provgrop 2

Provgropen var 2x1 m och orienterad i NNV-SSÖ (x-8 y-34-35) riktning, se fig. 6. I förhållande till Arbmans SV-provgrop är läget ca 5 m SÖ om densamma.



Lagerföljden är (fig. 12): ca 0,40 m (lager 1 på ritningen) grå humös sand ; ca 0,25 m (lager 2) rödbrun sand med inslag av träkol ; ca 0,25 m (lager 3) brun humös sand med inslag av träkol ; ca 0,2 m (lager 4) gul steril sand med järnutfällningar.

Grävde ca 0,2 m med spade. Där påträffades inga fynd. Därunder i den grå humösa sanden (lager 1) hittades några ströfynd av flinta. Nere i den rödbruna sanden med inslag av träkol (lager 2) ökade kvantiteten fynd av flinta. Kring koordinaten x-7 / y-35 påträffades en skärva förhistorisk keramik, sannolikt ett fragment av ett miniatyrkärl, i samma lager. Därefter fortsatt mycket flintfynd (främst bestående av spån och avslag). Fler och större kolbitar iaktogs nere i den bruna humösa sanden (lager 3). Vidare observerades mörkare färg i gropens sydöstra hörna, som dock inte härrörde från någon påvisbar anläggning. I samma lager framkom några keramikbitar. Genom hela gropen var det något fler fynd i dess södra del. Provgropen dokumenterades i plan i skala 1:50 samt i profil mot V i skala 1:20.

### Provgrop 3

Gropen var 2 x 1 meter stor och orienterad i öst-västlig riktning, x-9 y-25 / x-10 y-25, se fig. 6. Efter borttagande av humusskiktet och ca en dags arbete med skärslev resulterande i endast ett fåtal flintfynd (ur det sk Övre lagret), spadades gropen ur till ett ungefärligt djup av 70cm varpå keramik nästan omedelbart påträffades och arbetet med skärslev återupptogs. I detta lager (lager 3, se fig. 13) hittades en stor mängd flinta och ytterligare keramik, i synnerhet i x-10y-25. Utöver detta, på detta djup och ända ner till det sterila bottenlagret (4) hittades i bägge groparna kolbitar, en mängd handstora stenar, skörbränd sten och bränd flinta. I slutskedet av arbetet i groparna frilade vi en stor markbunden sten samt den gula sand som utgjorde bottenlagret där inga fynd påträffades.

### Provgrop 4 och 5, Karsefors 2.

Utifrån en antagan om att boplatsen vid Karsefors har fler utspridda och längre bort belägna delar, upptogs två provgropar ca 60 meter sydost om Arbmans sydvästra provgrop, se fig. 6. Dessa provgropar fick gemensamt namnet Karsefors 2 och groparna var för sig benämningen pg 4 och pg 5. Platsen ligger på en terrass som sluttar nedåt i väst-östlig riktning och bildar en svacka som är ca 1,2 meter djup se markprofil fig. 12. Då avsikten med groparna var att insamla en större mängd fyndmaterial, skedde ingen grävning i lager istället togs jordlagren bort med spade för att komma ner till eventuella fyndförande lager.

#### PG 4.

Arbetsbeskrivning: Provgropen påbörjades på botten av svackan och grävdes sedan uppåt mot terrassen i öst-västlig riktning. Marken skulle visa sig innehålla en riklig mängd av rötter och därför fick avgränsningen av gropen ske i godtyckliga mått. Innan en djupare grävning av gropen påbörjades markerades gropen in med måtten 3,2 x 1,5 meter. När rutan tagit form övergick arbetet till att spada upp jorden tills fynd påträffades. Pga av att marken sluttade varierade djupet på gropen mellan 0,53 resp. 0,95 meter. Markfasta stenblock gjorde att gropen ej kunde grävas djupare.

Grävningsiakttagelser: Fynd i form av flinta visade sig förekomma i alla lager, men var till huvuddelen koncentrerade till det mörkbruna jordlagret. Artefakter som avslag, spån och kärnfragment visade att platsen förmodligen använts för bearbetning av flinta. Övriga flintartefakter var ett antal korta spånfragment och en spånkniv.

#### PG5.

Arbetsbeskrivning: Denna provgrop grävdes för att se hur lagren tedde sig längre in mot terrassen. Gropen utlades 3 meter i västlig riktning från pg 4's ände, den hamnade då uppe på den jämna terrassen. Även här var marken täckt av ett rotsystem men det gick ändå att ta upp en kvadratisk ruta med måtten 1 x 1 meter. Gropen grävdes till 1 meters djup.

Grävningssiakttagelser: Stor mängd av flinta påträffades i de olika jordlagren och då främst i det mörkbruna jordlagret. Flintartefakter som avslag, spån och mikrospån påvisades liksom en spånskrapa. Till skillnad från pg 4 förekom även keramik och träkol. Dessa påträffades precis under det mörkbruna jordlagret. Totalt 18 st keramikbitar togs tillvara och två av dessa var ornerade med gropintryck. Inga träkolsbitar togs tillvara. Ytterligare längre ner påträffades en härd som visades sig ha en utsträckning om 2/3 av gropens yta.

## Provgrop 6

Platsen för provgropen är belägen på en svag förhöjning 30m söder om öst-västra schaktet, se fig. 6. Gropen som är orienterad i nord-sydlig längdriktning, har koordinaterna x-1 y-31, y-32 och har en storlek på 1x2 m. Gropens profil (se fig. 14) är riktad mot väster. Anledning till grävning här var att klarlägga om boplatsens utsträckning omfattade nämnda område.

Arbetet i provgropen utfördes omväxlande med spade och skärslev.

De båda övre lagren (1. Sandblandad humus, 2. Gul sand, se fig. 14) var extremt fyndfattiga och bestod av ett avslag och en övrig flinta. Där lager 2 till en viss del djupmässigt sammanfaller med lager 3 (se profil) påträffades även två flintavslag. I lager 2 observerades kolbitar, koncentrerade till vad som tolkades som djurgångar och ett eventuellt djurbo. Möjligen har kolbitarna och flintan transporterats av djur mot ytan från 3:e lagret ( röda sanden - kulturlagret), där de resterande fynden med ett undantag hittades. Av intresse påträffades i lager 3: En keramikbit, en skivskrapa och en tånge till en A-pilspets. I övrigt hittades spån, mikrospån och några få retuscherade flintor, men det dominerande inslaget i fyndmaterialet utgjordes av splitter, avslag och övrig flinta. Det var dessutom gott om skörbränd sten och träkolsbitar av varierande storlek. Lager 4 var stenblandat (både småsten och stora block) och fyndtomt förutom ett kort spånfragment.

Eftersom de två översta lagren var mycket tjocka, befann sig kulturlagret (3:e lagret) i denna provgrop ovanligt djupt i förhållande till övriga provgropar. Frågan är om det gula sandlagret (lager 2) utgörs av flygsand eller om det är vattenavsatt.

## ADMINISTRATIVA UPPGIFTER

Tillstånd enligt Länsstyrelsens beslut dnr:	220-5135-92
Landskap:	Halland
Län:	Halland
Socken:	Laholm lfs
Fastighet:	Lejeby 3:25
Ekonomiska kartan nr	4236 och 4237
Fornlämningsnr:	RAÄ 74
Koordinater:	X=62674 Y=13350
Markägare:	Sydkraft AB
Grävande institution:	Institutionen för arkeologi vid Göteborgs universitet
Antal arbetsdagar:	8
Undersökningen pågick tiden:	920819 - 920828
Grävande personal:	2 lärare och 22 studenter

## FYNDREGISTER

7 - 8 m	8 - 9 m	9 - 10 m	10 - 11 m	11 - 12 m	12 - 13 m	13 - 14 m
F 882	F 889	F 848	F 835			
F 881						
F 879	F 890	F 846	F 834	F 921	F 893	F 876
F 880	F 891	F 849	F 833	F 922	F 894	F 875 ..
F 878	F 892	F 847	F 836	F 923		F 877
F 883	F 893	F 845	F 837			

Den stratigrafiska ordningen mellan fyndnumren längs öst-väsliga schaktet

Fynd nr	Enhet	Avelag, st. gr.	Avelag, gr.	Övrig finna, st.	Övrig finna, gr.	Splitter, st	Splitter, gr	Spån, st.	Spån, gr.	Korta spån-frag., st.	Korta spån-frag., gr.	Mikrospån, st.	Mikrospån, gr.	Mikrospån-käma, st.	Mikrospån-käma, gr.	Spånkäma, st.	Spånkäma, gr.	Kämfra-ment, st.	Kämfra-ment, gr.	Tvåveggad spets, st.	Tvåveggad spets, gr.
831	x 0 y 4, botten på Alfomans schakt	4	15	12	13	2	1			2	4	6	1								
832	Provgrop nr 2 X-8 Y-35	95	380	97	232	33	4	21	61	30	40	35	8					2	46		
833	β-v ech 10-11 m kulturlager	50	94	93	155	44	4	5	21	9	8	25	3								
834	β-v ech 10-11 m översta lagret dämphöög?	5	7	3	4	4		1	2	2	4										
835	β-v ech 10-11 m översta lagret u dämphöög			5	10	7	1			1	1	4	1								
836	β-v ech 10-11 m undre del av kulturlager	8	18	6	2	2	1	1	2		1	1	1								
837	β-v ech 10-11 m undre grå	3	8	3	1	1	1					1	1		24						
838	β-v ech L = 10,35 D = 0,98 m																				
839	β-v ech L = 10,05 D = 1,03 m																				
840	β-v ech L = 10,61 D = 0,94 m																				
841	β-v ech L = 10,80 D = 1,12 m																				
842	Provgrop nr 2 X-8 X-34	89	320	146	300	24	4	20	52	17	28	40	12	1	18			1	2		
843	Pg nr 1 x-6,4 y-24,5 lager 5-6	44	128	39	175	9	1	4	10	14	20	12	4					2	32		
844	Pg nr 1 x-6,4 y-23,5 lager 5-6	51	220	86	262	6	1	13	38	18	10	13	24					3	138		
845	β-v ech 9-10 m undre grå	3	88	6	50	5		2	13			1	1								
846	β-v ech 9-10 m övre lagret	5	6	4	5					2	5										
847	β-v ech 9-10 m undre del av kulturlager	28	65	7	17	17		1	5	4	7	6	2							*	
848	β-v ech 9-10 m undre dämphöög	7	25	6	29																
849	β-v ech 9-10 m kulturlager	130	340	85	160	28	3	9	17	6	95	31	6								2
850	β-v ech L = 9,20 D = 1,12 m																				
851	β-v ech L = 9,60 D = 1,18 m																				
852	β-v ech L = 9,40 D = 1,12 m																				
853	β-v ech L = 9,75 D = 0,93 m																				
854	β-v ech L = 9,00 D = 0,93 m																				
855	β-v ech L = 9,90 D = 0,99 m																				
856	β-v ech L = 9,40 D = 0,97 m																				
857	β-v ech L = 9,33 D = 1,28 m																				
858	β-v ech L = 9,10 D = 0,99 m																				
859	β-v ech L = 9,30 D = 1,15 m																				
860	Provgrop x-1 y-31 Sandblandad humus			1	1																1
861	Pg nr 6 x-1 y-31 Gull sand	1	1																		
862	Pg nr 6 x-1 y-31 Gull sand D=1,45m	1	1			1	1														
863	Pg nr 6 x-1 y-31 Röd sand D=1,30m	25	57	31	54	13	2	4	3	12	12	8	2								
864	Pg nr 6 x-1 y-31 Röd sand D=1,45m	24	64	38	70	8	1	4	16	12	8	15	2	1	20			1	1		
865	Pg nr 6 x-1 y-31 Röd sand D=1,55m	12	12	18	102	10	2			4	2	12	2								
866	Pg nr 6 x-1 y-31 Grå sand stenbl.										1	1									
867	Pg nr 6 x-1 y-32 Gull sand D=1,20m	1	2																		
868	Pg nr 6 x-1 y-32 Röd sand D=1,30m			2	29																
869	Pg nr 6 x-1 y-32 Röd sand D=1,45m	17	47	40	176	17	2	5	13	9	12	14	2					1	10		
870	Pg nr 6 x-1 y-32 Röd sand D=1,55m	18	110	22	70	12	1	2	5	9	8	7	2					1	5		
871	Pg nr 3 x-9 y-25 Lager 2	3	10	4	15																
872	Pg nr 3 x-9 y-25 Lager 3	56	171	94	380	13	2	18	25	14	13	21	5					2	130		
873	Pg nr 3 x-10 y-25 Lager 2	1	4	5	4	2	1														
874	Pg nr 3 x-10 y-25 Lager 3	53	164	88	397	21	3	15	36	20	18	14	2			1	59	3	35		
875	β-v ech, 13-14 m, kulturlager	33	80	57	350	9	1	1	2	3	7	18	4								
876	β-v ech, 13-14 m, översta lagret	5	5	6	1	8	1			1	1	2	1								
877	β-v ech, 13-14 m, undre lagret	3	16	6	30																

Fynd nr	Enhet	Avlag, at	Avlag, gr.	Övrig linia, at	Övrig linia, gr.	Splitter, at	Splitter, gr	Spån, at	Spån, gr.	Korta epån-freg, at	Korta epån-freg, gr.	Mikrospån, at	Mikrospån, gr.	Mikrospån-käma, at	Mikrospån-käma, gr.	Spånkäma, at	Spånkäma, gr.	Kämfråg-ment, at	Kämfråg-ment, gr.	Tväreggad apels, at	Tväreggad apels, gr.
876	ö-v ech, 7-9 m, under kulturlagret	7	11	5	6	4	1	2	5	5	9	6	3								
876	ö-v ech, 7-9m, övre gula sanden	1	120																		
880	ö-v ech, 7-9m, kulturlagret	51	208	100	60			4	15	12	30	21	7					1		4	
881	ö-v ech, 7-9m, översta lagret			6	4					1	3	2	1								
882	ö-v ech, 7-9m, översta lagret-dämpbåg	10	12	16	63	5	1			1	2	9	4								
883	ö-v ech, 7-9, under gulasanden-grålagret	2	1	1	1			1	1												
884	S-gropen A1-A3, lager 1 (humus)			4	10	2	1					1	1								
885	S-gropen A1, lager 2 (gul sand)					6	2			2	2	1	1								
886	S-gropen A1, lager 3 (brun sand)	10	46	43	105	31	4	6	25			10	1								
887	S-gropen A1-A2, anläggning 1 (hård)	23	88	25	38	20	3	5	13			12	2								
888	S-gropen A1, lager 3 (brun s under hård)	6	18	8	34	5	1	4	12			5	1						2		50
889	ö-v ech, 8-9 m, dämpbåg	1	10	10	12			7		3	3	1	1								
890	ö-v ech, 8-9 m, översta lagret	2	1	17	6	7	7	1	2			3	1								
891	ö-v ech, 8-9 m, kulturlager, övre del	84	175	86	165	23	2	11	35	9	11	21	3								
892	ö-v ech, 8-9 m, kulturlager, undre del	14	25	15	10	6	1	2	1	4	2	7	2								
893	ö-v ech, 8-9 m, under grå lager.	4	18	1	1	3	1			1	2	2	1								
894	ö-v ech, L 8,05 D 1,08													1	17						
895	ö-v ech, L 8,12 D 1,04																				1
896	Karslösa II, provgrop 4	35	248	28	256			7	32	11	22										
897	Karslösa II, provgrop 5	26	80	24	360			9	38	10	14	2	1					4		133	
898	ö-v ech, 12-13m, översta lagret	8	17	8	5	15	2			6	10	2	1								
899	ö-v ech, 12-13, Kulturlager	25	59	46	67			3	9												
900	S-gropen, A2, lag. 2 (gul sand)	13	31	20	2	11	2	3	7			3	1								
901	S-gropen, A2, lager 3 (brun sand)	102	260	85	322	16	3	15	36	22	26	28	9								
902	S-gropen, A2, anl.1 (svart sand)	11	41	14	18			7	7							1	14				
903	S-gropen, A3, lager 2 (gul sand)	25	37	33	85	7	1	3	4	2	3	3	1								
904	S-gropen, A3, lager 3 (brun sand)	56	167	78	150	45	8	14	52	13	16	20	5								
905	Arbmans södra grop löstynd	6	28	14	94			5	8	4	7										
906	S-gropen löstynd	22	61	14				1	4	3	3	5	1								
907	S-gropen, anl.1	32	87	46	257	5	1	11	22	10	9	18	3								
908	S-gropen, A3 g.0, 0,70 djup																				
909	S-gropen, A2 2,15-2,40, 65cm djup																				
910	S-gropen, A2 2,15, 76cm djup																				
911	S-gropen, A2 2,30, 0,67 m djup																				
912	S-gropen, A2, 2,20, 0,76m djup																				
913	S-gropen, A1, 1,20, 0,62m djup																				
914	S-gropen, A1, 1,32, 0,62m djup																				
915	S-gropen, A1, 1,10, 0,74m djup																				
916	S-gropen, A3, 3,0, 0,92m djup																				
917	S-gropen, A3, 3,12, 0,77m djup																				
918	S-gropen, A2, 2,6, 0,7m djup																				
919	S-gropen, A3, 3,65m, 0,66m djup																				
920	S-gropen, A3, 3,65m, 0,86 m djup																				
921	Ö-v, 11-12m, översta lagret	24	76	120	151	16	1	6	32	12	19	17	3								
922	ö-v, 11-12m, Kulturlager	4	5	3	3																
923	ö-v, 11-12m, under kulturlager																				
924	S-gropen, A3, 3,62m, 0,78m djup																				
925	S-gropen, A3, 3,63m, 0,75m djup																				
926	S-gropen, A1, 0,9m, 0,97m djup																				
927	ö-v ech, L 13,00 D 1,09																				1

Fynd nr	Enhet	Rebeche- rede fl., st	Rebeche- rede fl., gr.	Oom. ker. st.	Oom. ker. gr.	Oom. ker. st.	Oom. ker. gr.	Ovrigt
831	x 0 y 4, botten på Altmans schakt							
832	Provprop nr 2 X-8 Y-35	6	33	1	17			1 spånplatta Typ A 3 gr
833	ö-v sch 10-11 m kulturlager			4	6			
834	ö-v sch 10-11 m översta lagret			1	3			1 glasbit 4gr
835	ö-v sch 10-11 m översta lagret u							
836	ö-v sch 10-11 m undre del av kulturlager							
837	ö-v sch 10-11 m undre grå							
838	ö-v sch L = 10,35 D = 0,98 m							
839	ö-v sch L = 10,05 D = 1,03 m	1	2					
840	ö-v sch L = 10,81 D = 0,94 m	1	6					
841	ö-v sch L = 10,80 D = 1,12 m							
842	Provprop nr 2 X-8 X-34	4	19	4	17			
843	Pg nr 1 x-6,4 y-24,5 lager 5-6							
844	Pg nr 1 x-6,4 y-23,5 lager 5-6	1	16					övrig kärna 21 gr, 2 brända ben 1 gr
845	ö-v sch 9-10 m undre grå			1	1			
846	ö-v sch 9-10 m övre lagret							
846	ö-v sch 9-10 m undre del av kulturlager			3	5			
846	ö-v sch 9-10 m under dumpskog							
848	ö-v sch 9-10 m kulturlager			4	2	1		10,3 ben 2gr
850	ö-v sch L = 9,20 D = 1,12 m							1 plattformsvälg 20 gr
851	ö-v sch L = 9,60 D = 1,18 m							övrig kärna med en plattform 56 gr
852	ö-v sch L = 9,40 D = 1,12 m							
853	ö-v sch L = 9,75 D = 0,83 m	1	6					
854	ö-v sch L = 9,00 D = 0,89 m	1	1					
855	ö-v sch L = 9,90 D = 0,99 m							
856	ö-v sch L = 9,40 D = 0,97 m							för arb. till 2 eggspets 1 gr
857	ö-v sch L = 9,33 D = 1,28 m	1	1					
858	ö-v sch L = 9,10 D = 0,99 m							
859	ö-v sch L = 9,30 D = 1,15 m							
860	Provprop x-1 y-31 Sandblandad humus							
861	Pg nr 6 x-1 y-31 Gul sand							
862	Pg nr 6 x-1 y-31 Gul sand D=1,45m							
863	Pg nr 6 x-1 y-31 Röd sand D=1,30m	3	15					
864	Pg nr 6 x-1 y-31 Röd sand D=1,45m			1	3			
865	Pg nr 6 x-1 y-31 Röd sand D=1,55m							
866	Pg nr 6 x-1 y-31 Grå sand slemb.							
867	Pg nr 6 x-1 y-32 Gul sand D=1,20m							
868	Pg nr 6 x-1 y-32 Röd sand D=1,30m							
869	Pg nr 6 x-1 y-32 Röd sand D=1,45m	3	7					1 aktivkrapa 19gr
870	Pg nr 6 x-1 y-32 Röd sand D=1,55m							Täppla till spånplattans Typ A 1gr
871	Pg nr 3 x-9 y-25 Lager 2	2	1					
872	Pg nr 3 x-9 y-25 Lager 3			6	6	3		25   Keiv 13gr, 2 micr.sp.kä. fragm 1gr
873	Pg nr 3 x-10 y-25 Lager 2							
874	Pg nr 3 x-10 y-25 Lager 3			60	181	6		50   spånkrapa 1gr, 1 spånkrävel 2gr, rekonstr. keramikbit B bitar 135gr
875	ö-v sch, 13-14 m, kulturlager	2	14	28	110	1		8 spånkviv 1 st, 10 gr, skivel 1 st, 2 gram
876	ö-v sch, 13-14 m, översta lagret							
877	ö-v sch, 13-14 m, undre lagret							

Fynd nr	Enhet	Rebeche- rade fl., st.	Rebeche- rade fl., gr.	Oom. ker. st.	Oom. ker. gr.	Oom. ker., st.	Oom. ker., gr.	Övrigt
	878	ö-v sch, 7-8 m, under kulturlagret						
	879	ö-v sch, 7-8m, övre gula sanden						
	880	ö-v sch, 7-8m, kulturlagret	1		33	42		övrig kärna 1x33 gram, eplan skrapa 1 st 5 gram, al. frag. 1 st 1 gram
	881	ö-v sch, 7-8m, översta lagret						
	882	ö-v sch, 7-8m, översta lagret-dumphög			5	7		
	883	ö-v sch, 7-8, undergulfassanden-grålagret						
	884	S-gropan A1-A3, lager 1 (humus)	1	6				1 glasbit 1gram
	885	S-gropan A1, lager 2 (gul sand)		3	5			
	886	S-gropan A1, lager 3 (brun sand)		134	300	2		6 l ryggspeglar 9,5 gram
	887	S-gropan A1-A2, anläggning 1 (hård)		7	18			
	888	S-gropan A1, lager 3 (brun s under hård)						1 övrig kärna 18,5 gram Glasbit 1 st, 3 gr.
	889	ö-v sch, 8-9 m, dumphög						
	890	ö-v sch, 8-9 m, översta lagret						
	891	ö-v sch, 8-9 m, kulturlager, övre del.	3	20	20	24		brända ben, 4 st. 1g., spånskrapa 1 st 3g.
	892	ö-v sch, 8-9 m, kulturlager, övre del.	1	1				
	893	ö-v sch, 8-9 m, under grå lager.						
	894	ö-v sch, L 8,05 D 1,08						
	895	ö-v sch, L 8,12 D 1,04						
	896	Karstors II, provgröp 4						
	897	Karstors II, provgröp 5			14	78	2	1 Spånkniv 20g
	898	ö-v sch, 12-13m, översta lagret			1	1		16   Spånskrapa 15g
	899	ö-v sch, 12-13, kulturlager			22	38	4	
	900	S-gropan, A2, lag. 2 (gul sand)		2	5	1		5   st förarbete träpål 0,5 g 3   st järn 8g
	901	S-gropan, A2, lager 3 (brun sand)		4	41	50	1	
	902	S-gropan, A2, anl.1 (svart sand)	2	4	4	8		3   övrig kärna 20 g, 1 spånskrapa 2g
	903	S-gropan, A3, lager 2 (gul sand)						
	904	S-gropan, A3, lager 3 (brun sand)			9	30		2 övriga kärnor 27 g, 2 mikroslan m. retuch 1g, 1 eplånskrapa 2g 1 ryggspeglar 5g
	905	Arbans södra grop ibalynd						
	906	S-gropan (öalynd)						
	907	S-gropan, anl. 1						1 mikrostickel 2,5g
	908	S-gropan, A3 3,0, 0,70 djup			19	20		
	909	S-gropan, A2 2,15-2,40, 85cm djup			300	285		
	910	S-gropan, A2 2,15, 76cm djup						1 fragment av mikroslankärna 4,4g
	911	S-gropan, A2 2,30, 0,67 m djup						
	912	S-gropan, A2 2,20, 0,76m djup						
	913	S-gropan, A1, 1,20, 0,62m djup						1 avslag med retuch 14g
	914	S-gropan, A1, 1,32, 0,62m djup			31	21		1 stickel 1,5g
	915	S-gropan, A1, 1,10, 0,74m djup			21	20		1 spånkniv 14 g 1 långepil 1g
	916	S-gropan, A3, 3,0, 0,92m djup						
	917	S-gropan, A3, 3,12, 0,77m djup						1 eplånskrapa 9,4g
	918	S-gropan, A2, 2,6, 0,7m djup						
	919	S-gropan, A3, 3,85m, 0,66m djup						
	920	S-gropan, A3, 3,85m, 0,86 m djup	1	3				
	921	Öv, 11-12m, översta lagret			1	1		
	922	ö-v, 11-12m, kulturlager			17	43		6 ben 1g.
	923	ö-v, 11-12m, under kulturlager						
	924	S-gropan, A3, 3,82m, 0,79m djup						
	925	S-gropan, A3, 3,83m, 0,75m djup						
	926	S-gropan, A1, 0,8m, 0,97m djup						
	927	ö-v sch, L 13,00 D 1,08						



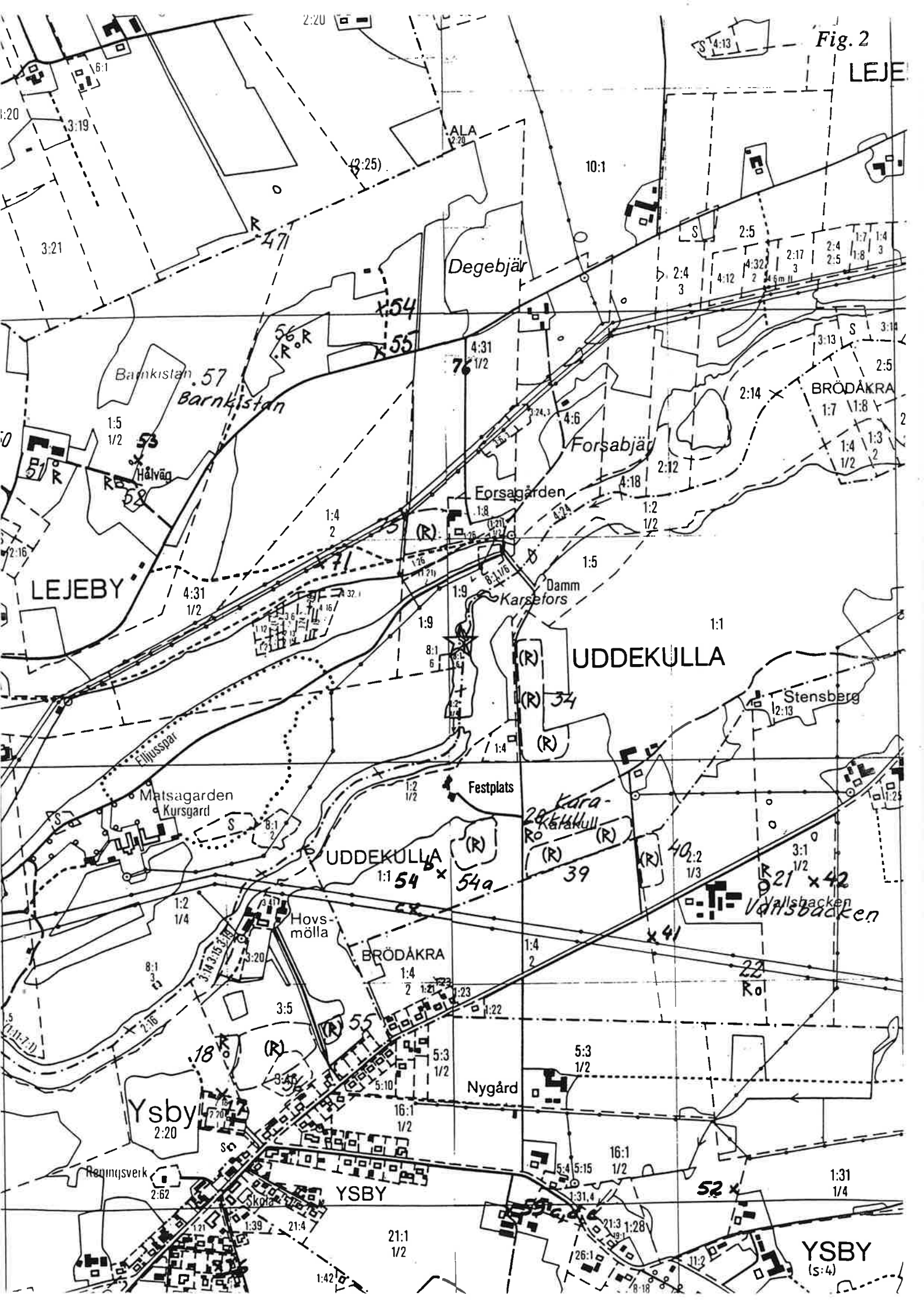
## FIGURFÖRTECKNING

Figur 1	Utdrag ur topografiska kartan
Figur 2	Utdrag ur ekonomiska kartan blad nr 4236 och 4237
Figur 3	Havsnivån ca 4500 bc
Figur 4	Utdrag ur gamla ekonomiska kartan (ca 1930)
Figur 5	Plan över 1950 års undersökning
Figur 6a	Situationsplan över 1992 års undersökning
Figur 6b	Detaljerad situationsplan över 1992 års undersökning
Figur 7	Profil Ö-V schaktet
Figur 8a	Projicerad profil Ö-V schaktet (flinta totalt)
Figur 8b	Projicerad profil Ö-V schaktet (keramik och mikrospån)
Figur 9	Projicerad profil S-gropen
Figur 10	Profil S-gropen
Figur 11	Profil provgrop 1
Figur 12	Profil provgrop 2
Figur 13	Profil provgrop 3
Figur 14	Profil provgrop 6
Figur 15	Profil provgrop 4 och 5
Figur 16	Ö-V schaktet, anl 2 och 3 i plan och profil
Figur 17	Ö-V schaktet, profil mot V
Figur 18	Detaljplan Ö-V schaktet
Figur 19	Detaljplan anl 1



Fig. 2

LEJE



Degebjär

Barnkistan .57  
Barnkistan

Forsabjör

BRÖDÅKRA

LEJEBY

UDDEKULLA

Stensberg

UDDEKULLA

Kara-  
Karakull

Vallshacken  
Vallshacken

Hovs-  
mälla

BRÖDÅKRA

Nygård

Ysby

YSBY

YSBY  
(s:4)

2:20

4:13

3:19

ALA  
2:20

10:1

3:21

(2:25)

2:5

2:4  
3

2:17  
3

2:4  
2.5

1:7  
1.8  
3

56  
R o R

1:54

1:55

4:31  
76  
1/2

3:14

2:14

1:7  
1:8

1:3  
2

1:5  
1/2

Hålväg

Forsagården

4:6

2:12

4:18

1:2  
1/2

1:4  
2

1:26  
1:21

1:5

1:1

4:31  
1/2

32.1

1:9

1:9

1:24

1:5

UDDEKULLA

34

39

40.2  
1/3

12:13

Matsagården  
Kursgård

Festplats

UDDEKULLA  
1:1 54 x 54a

39

21 x 42

1:2  
1/4

3:20

3:5

1:4  
2

1:21  
2:23

1:22

1:4  
2

22  
Ro

1:18

3:5

5:3  
1/2

5:10

16:1  
1/2

5:3  
1/2

2:20

3:5

5:3  
1/2

16:1  
1/2

5:4  
5:15

16:1  
1/2

1:31  
1/4

Regnsvverk

2:62

Skola

21:4

21:1  
1/2

1:31,4

21:3  
1:28

52 x

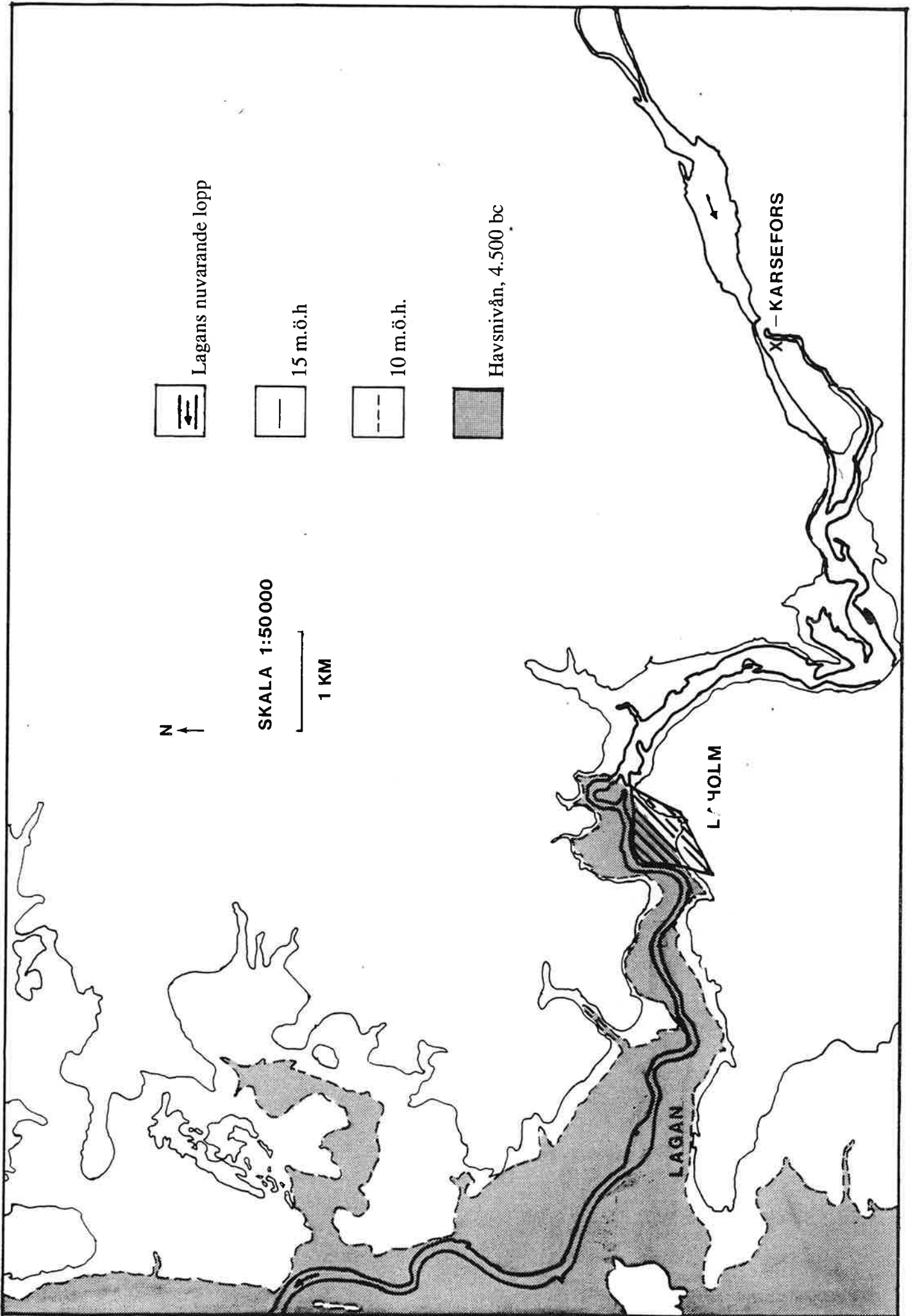
11:2

YSBY  
(s:4)

1:42

8:18

Fig. 3



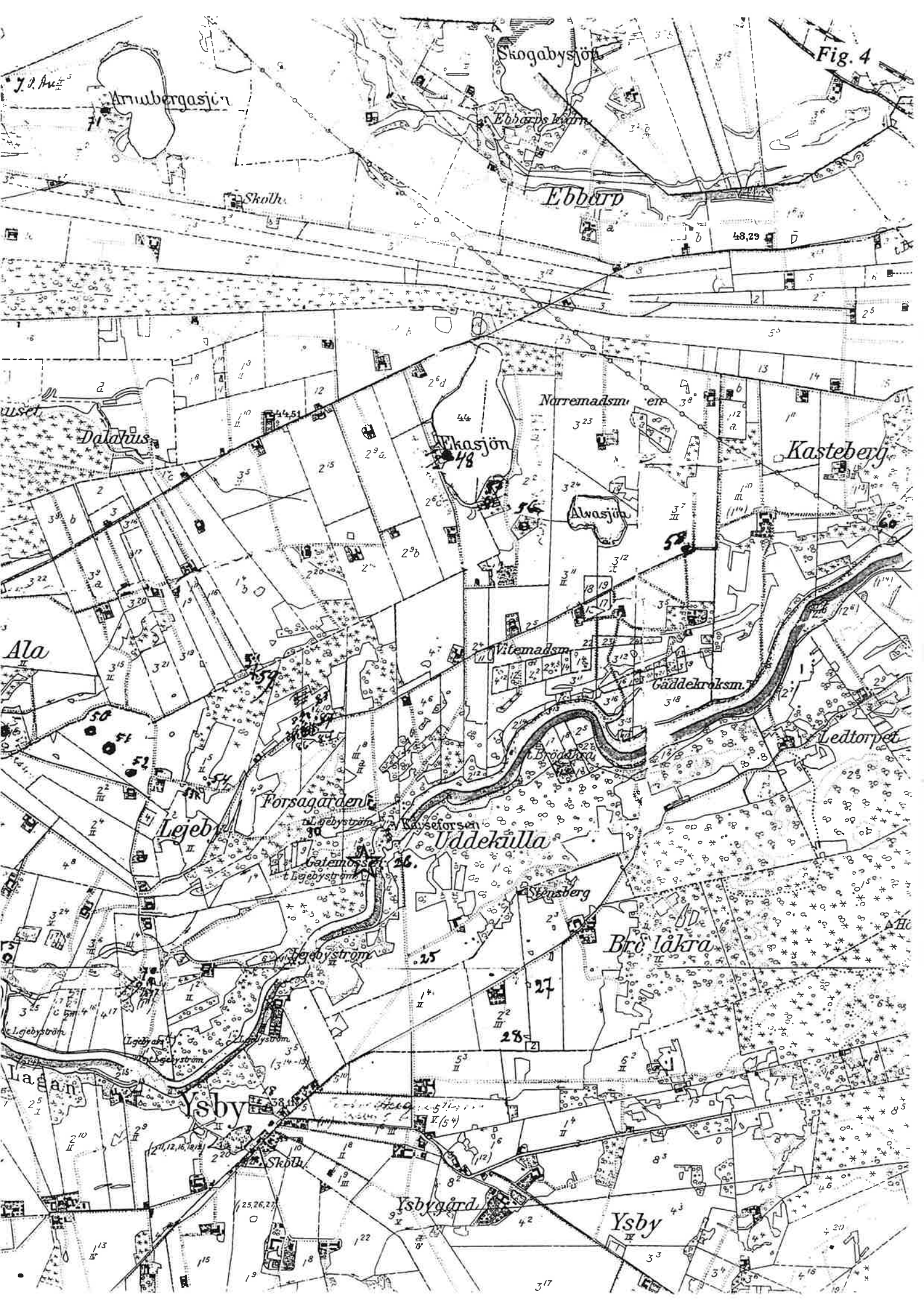


Fig. 5

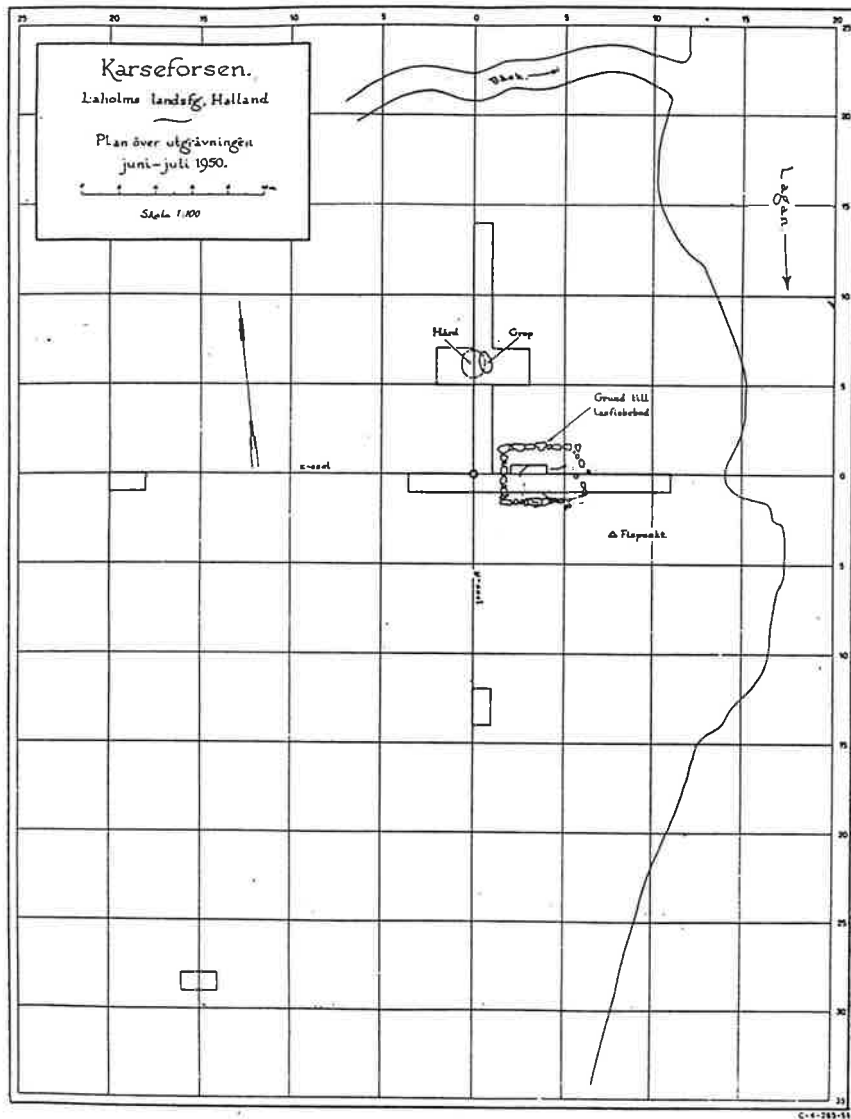
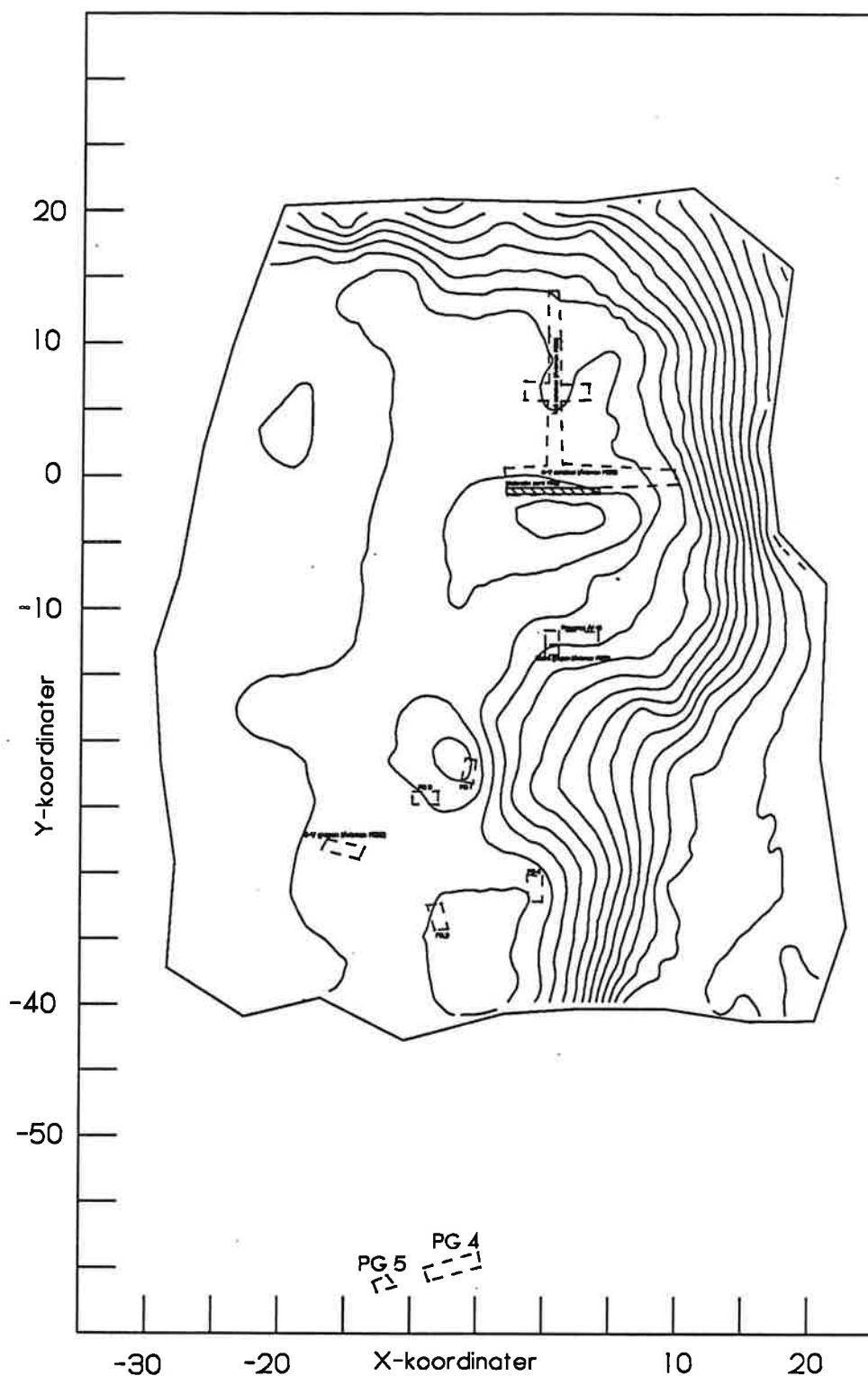
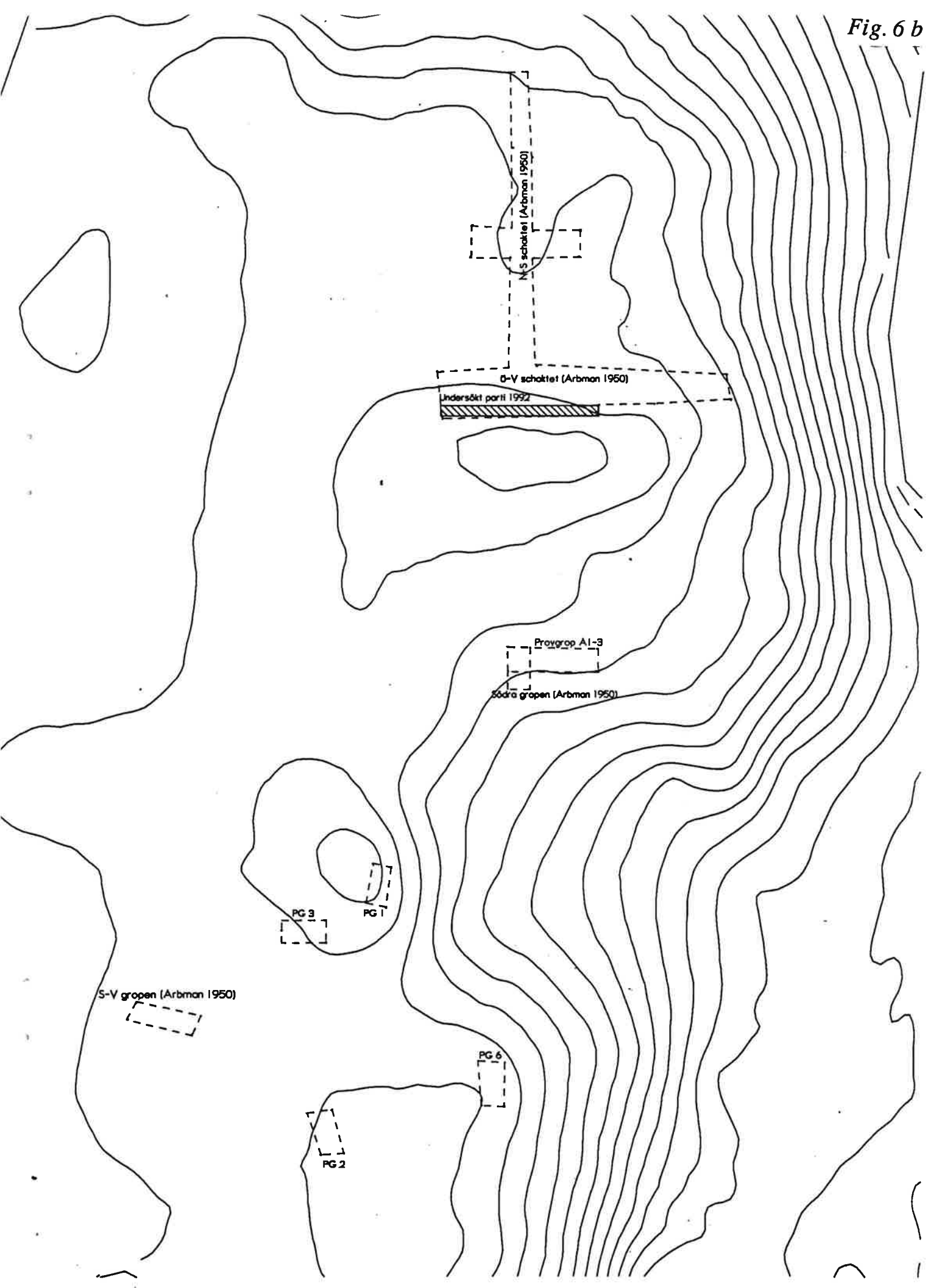


Fig. 6 a

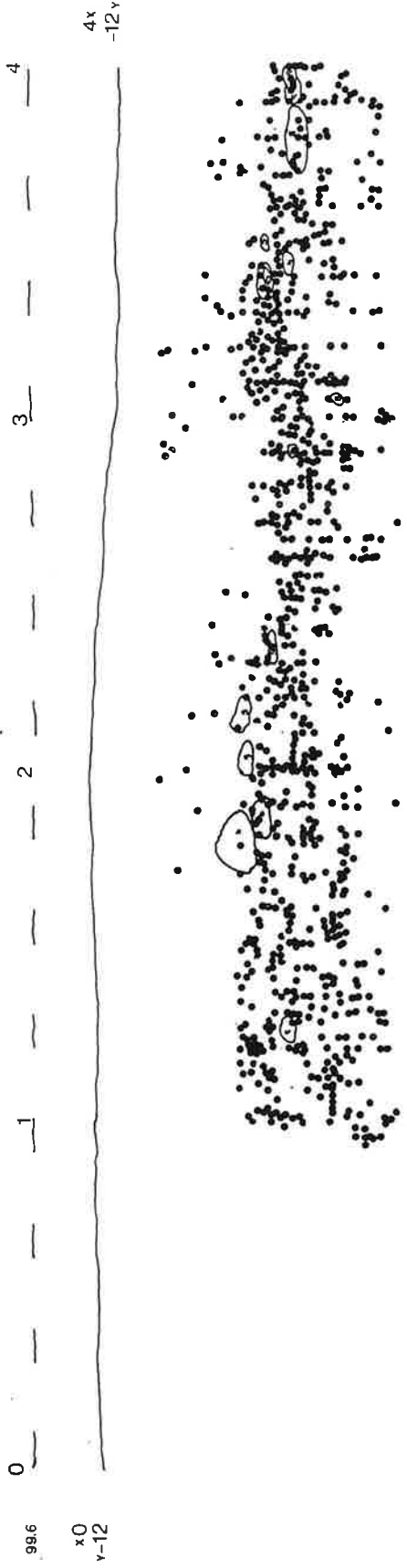


Halland  
Laholms lfs  
Lejeby 3:25  
RAÄ 74 (Karsefors)  
Arkeologisk undersökning 1992  
Situationsplan

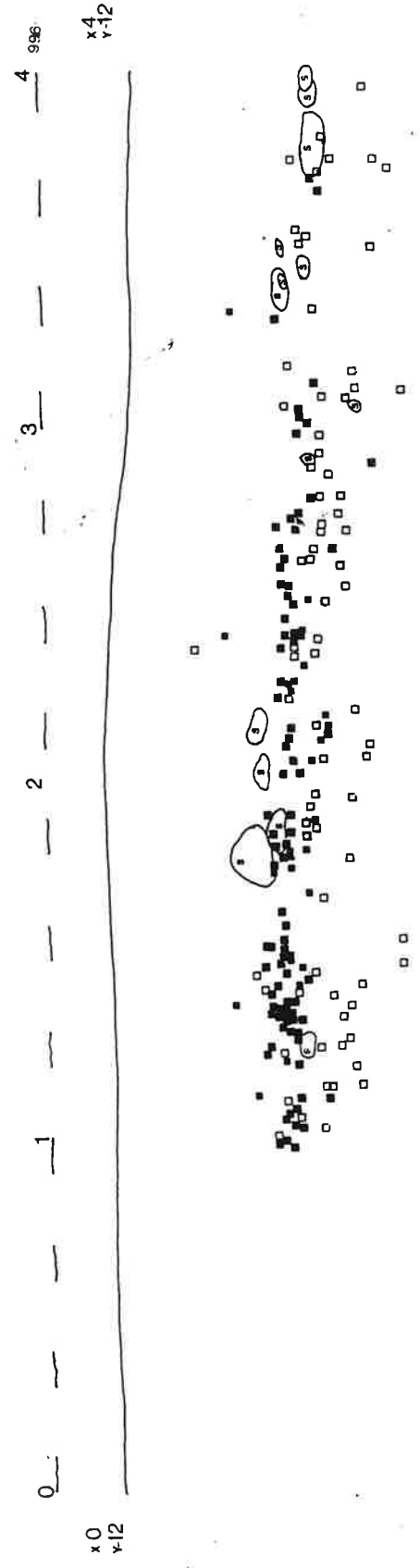
Fig. 6 b







● Obränd och bränd flinta

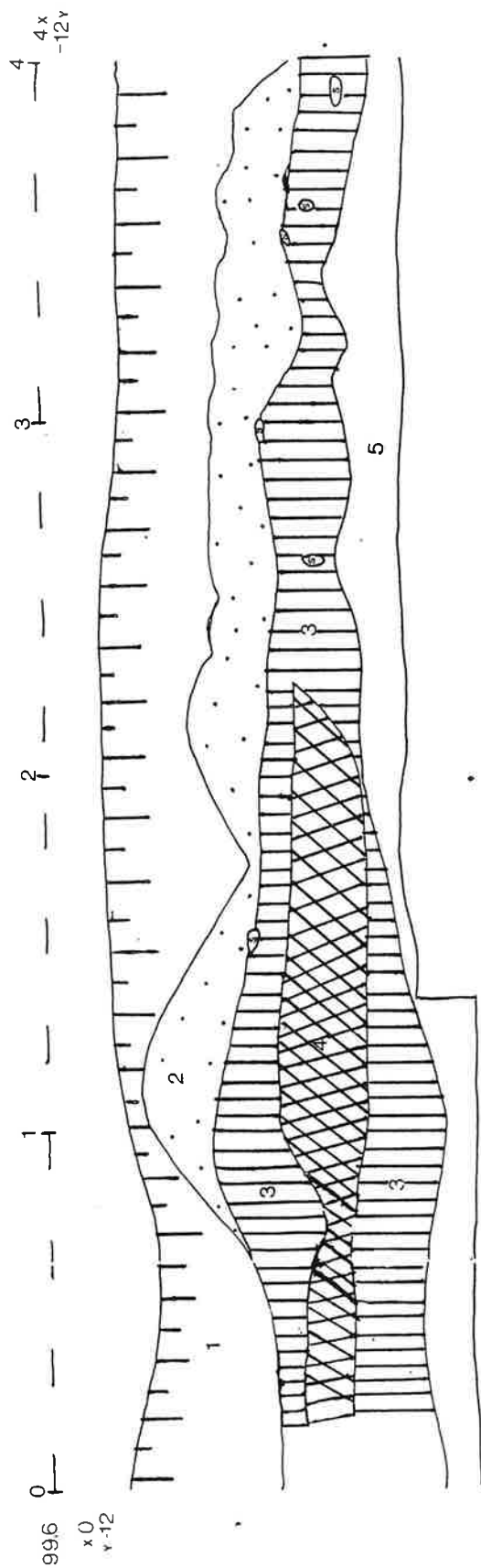


□ Mikrospån  
■ Keramik

Skala 1:20

Holland  
Laholms lfs  
RAA 74  
Arkeologisk undersökning 1992  
Projicerad profil mot norr  
Södra gropen/Provgröp A1-3

Fig.10



Holland  
Laholms lfs  
RAÄ 74  
Arkeologisk undersökning 1992  
Profil mot norr  
Södra gropen/Provgrop A1-3

**LAGERBESKRIVNING:**

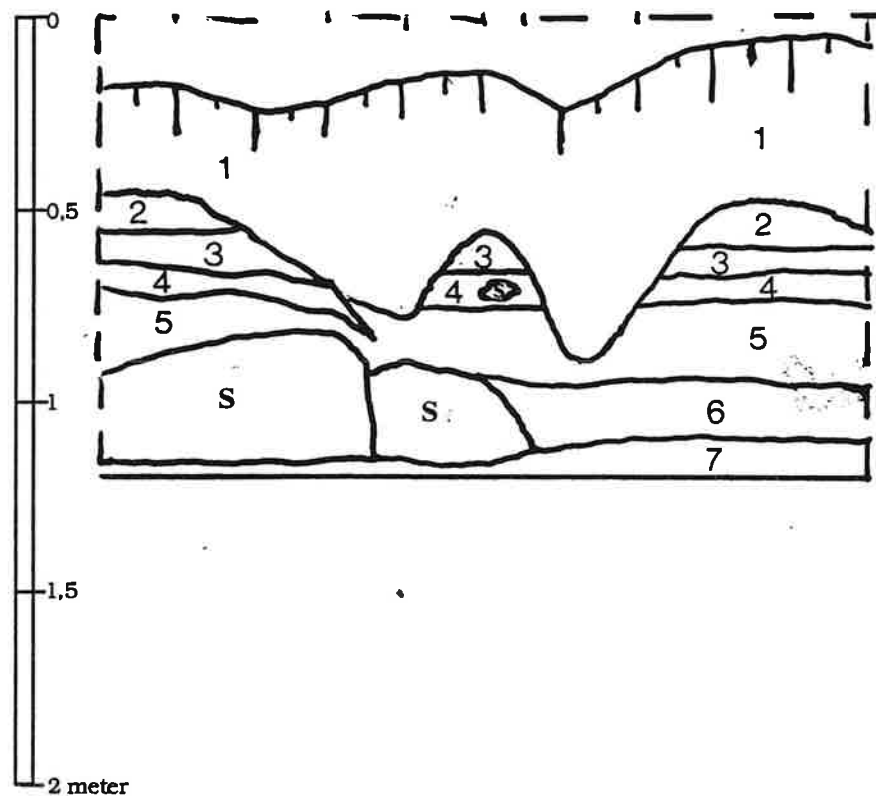
1. Grästorv och humusblandad sand.
2. Gul sand.
3. Brunt sandigt kulturlager.
4. Anläggning 1 (svart sandigt kulturlager).
5. Gulvit till grå steril sand med järnutfällningar

Skala 1:20

Profil provgrop1 (x-6,4 y-24,5/ y-22,5)  
Mot öster

1. Grå humustorv
2. Mörkbrun humussand med inslag av träkol
3. Gulbrun sand
4. Svartbrun humussand med inslag av träkol,  
sot och skörbränd sten
5. Brunröd (bränd ?) sand
6. Gulbrun steril sand

Skala 1:20




---

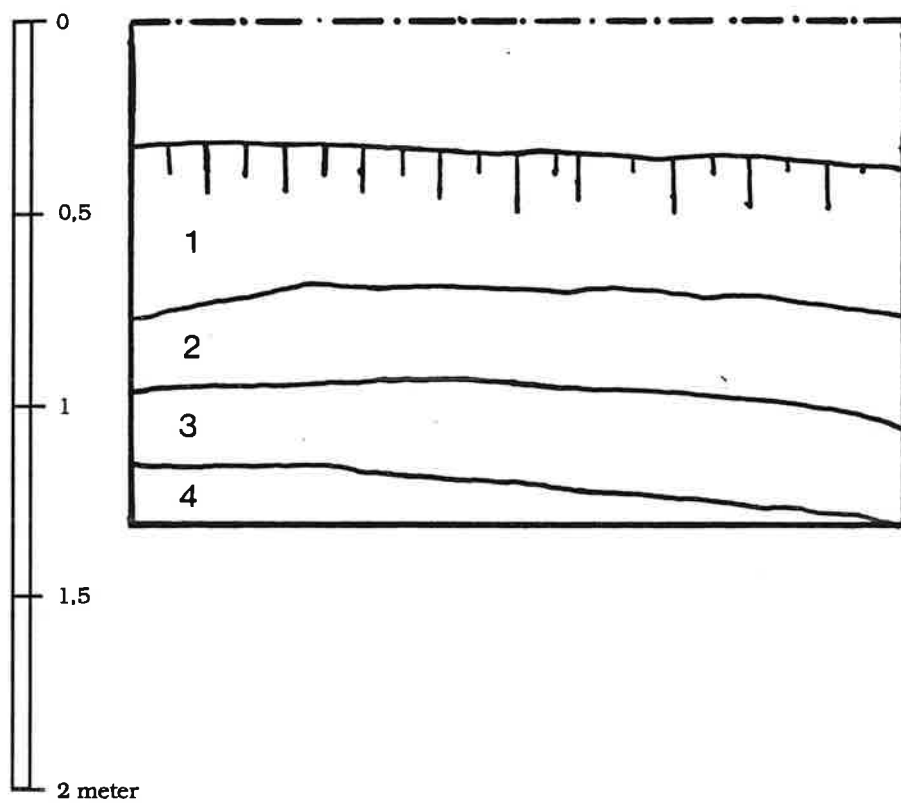
Halland  
Laholms lfs  
RAÄ 74  
Arkeologisk undersökning 1992

---

Profil provgrop 2 ( x-8y-34 / x-8y-35)  
Mot väst

1. Grå humös sand
2. Rödbrun sand med inslag av träkol
3. Brun humös sand med inslag av träkol
4. Gul steril sand med järnutfällning

Skala 1:20



---

Halland  
Laholms lfs  
RAÄ 74  
Arkeologisk undersökning 1992

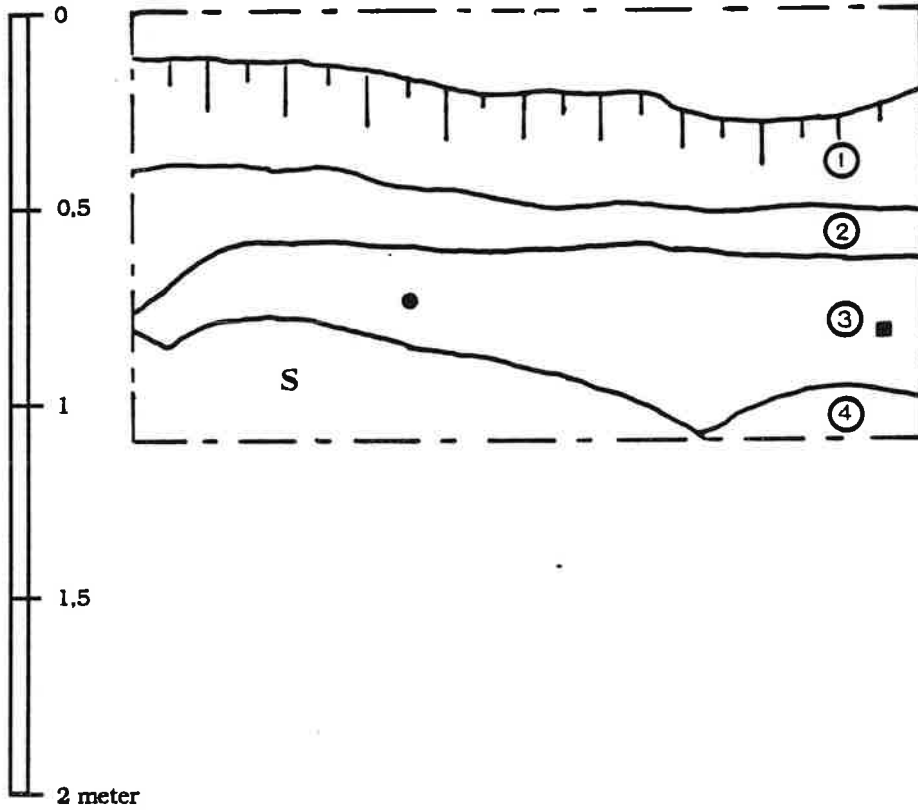
---

Profil provgrop 3 ( x-9 y-25 / x-10 y-25)  
Mot söder

• Keramik  
o Flintfynd

1. Grå grästorvsblandad humussand
2. Rödbrun humös sand
3. Mörkbrun humös sand
4. Gul steril sand

Skala 1:20




---

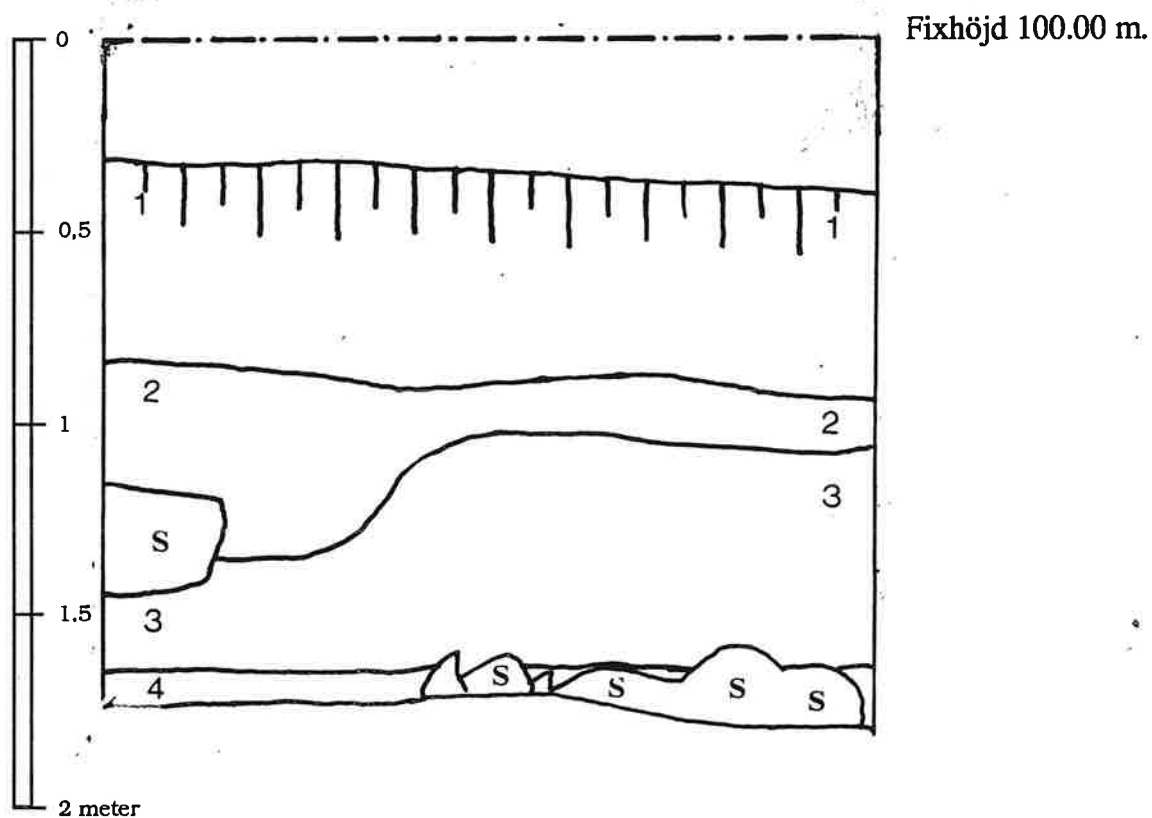
Halland  
Laholms lfs  
RAÄ 74  
Arkeologisk undersökning 1992

---

Profil provgrop 6 ( x-1 y-31 / x-1 y-32)  
Mot väster

- 1. Sandblandad humus
- 2. Gul sand
- 3. Röd sand
- 4. Grå sand (stenblandad)

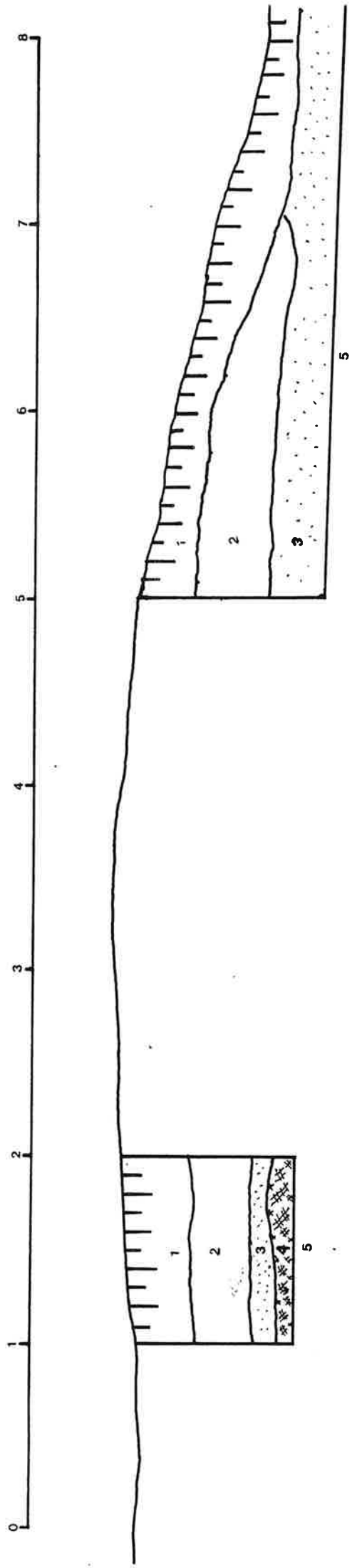
Skala 1:20



---

Halland  
Laholms lfs  
RAÅ 74  
Arkeologisk undersökning 1992

---



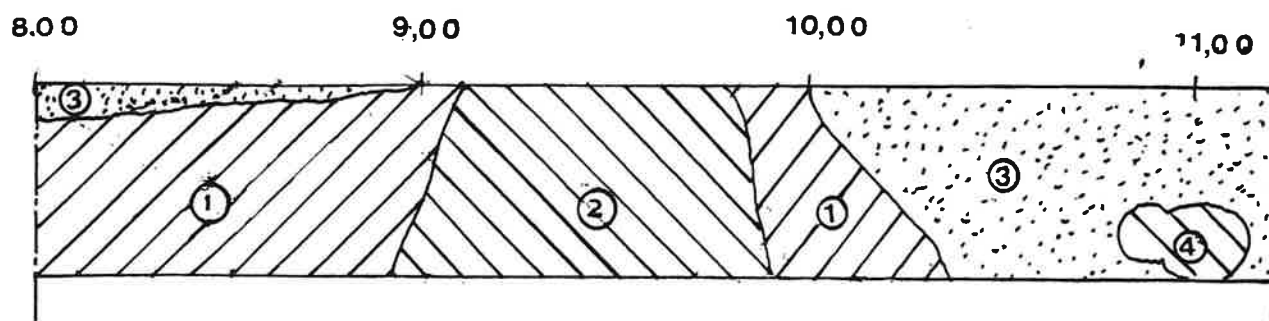
Profil provgrop 4 och 5  
Mot norr

- 1. Grå humös sand
- 2. Mörkbunt jordlager
- 3. Gul sand
- 4. Härdlager
- 5. Markfasta stenar i mörkbrunt jordlager

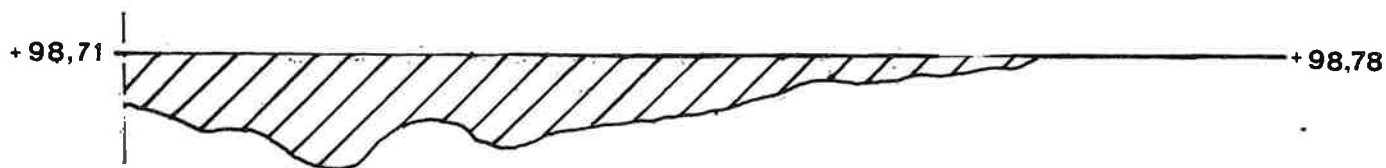
Fig. 15

Holland  
Laholms lfs  
RAÄ 74  
Arkeologisk undersökning 1992

Fig. 16



- ① Grå humös sand (jfr lager 5 fig. 7).
- ② som ① men något mörkare.
- ③ Gul steril sand.
- ④ Gråbrun humös sand med ett relativt kraftigt inslag av träkol.





Profil 2  
Öst-västliga schaktet  
Mot väst

1. Grå grästorvsblandad humussand
2. Rödbrun humös sand
4. Mörkbrun humös sand
7. Gul steril sand
8. Prof. Arbmans schakt; recent störning

Skala 1:20

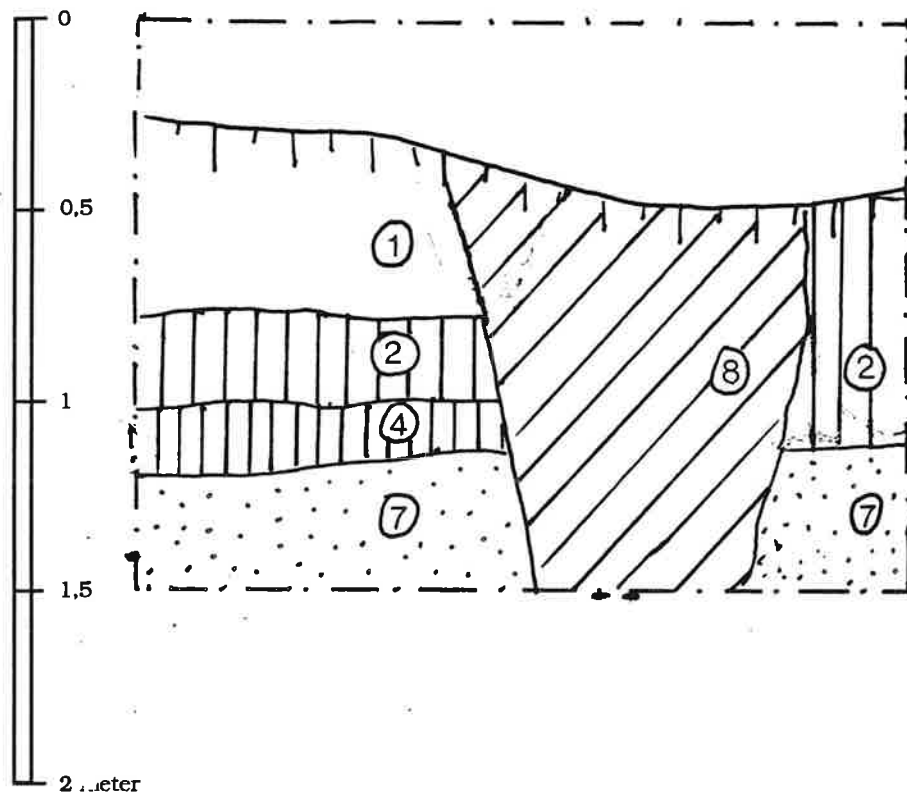


Fig. 18

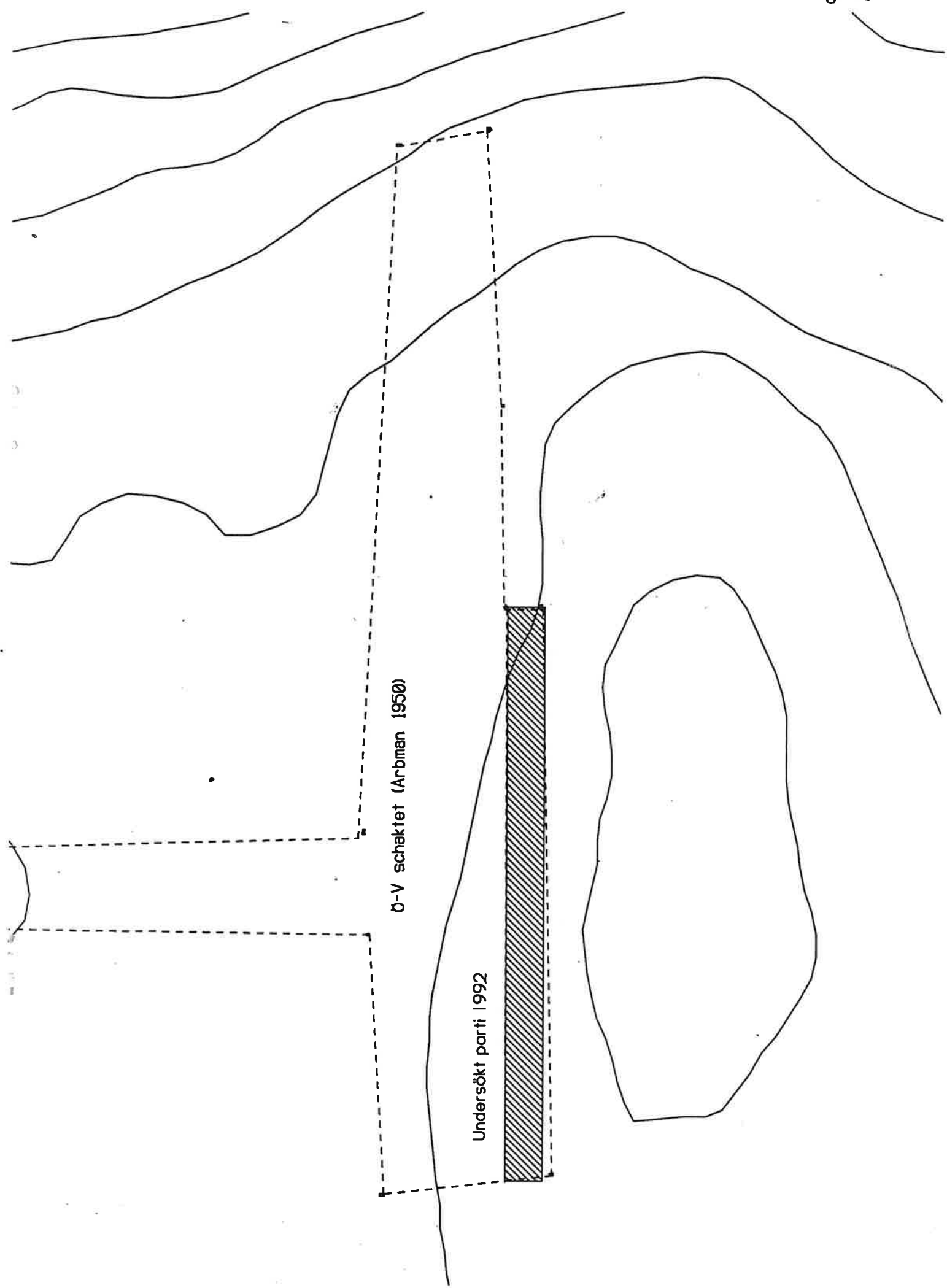
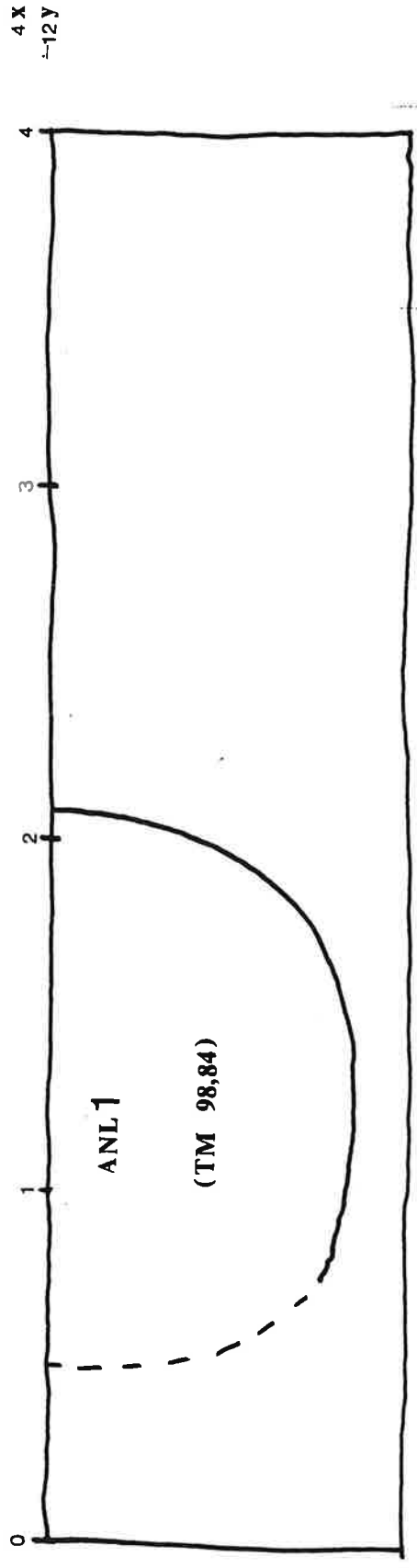


Fig. 19



---

Halland  
Laholms lfs  
RAÄ 74  
Arkeologisk undersökning 1992  
Plan mot norr  
Södra gropen/Provgröp A1-3

---

Anläggning 1  
Eldstad

Skala 1:20