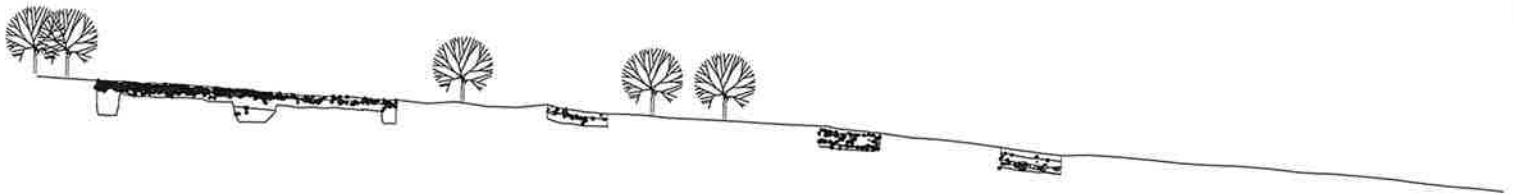


GOTARC Ser D nr 35, Arkeologiska rapporter.  
Göteborgs Universitet, Institutionen för Arkeologi 1994

Rapport,  
fortsatt undersökning  
av stenåldersboplats  
Område A, Finsbo 1:3, Lyse sn,  
Bohuslän



Elisabet Bredin  
Andreas Henniuss  
Leif Häggström  
Kristina Olander  
Per Persson  
Sara Rastbäck  
Kim Wistedt

ARKEOLOGISKA INSTITUTIONEN  
GÖTEBORGS UNIVERSITET  
HT 1994

## Inledning

Under perioden 22/8-31/8 1994 undersöktes ett tidigare provundersökt boplatsoområde invid fornlämning RAÄ 192, Finsbo 1:3, Lyse sn, Bohuslän. Området har tidigare provundersökts av Lars Backman under 1992-3, området erhöll härvid beteckningen "område A". Backman fann i sin undersökning indikationer för gropkeramisk aktivitet i området. Målsättningen med denna nya undersökning var att försöka fördjupa kunskapen om aktiviteterna på platsen under neolitikum samt att försöka finna den neolitiska strandlinjen. Undersökningen utfördes som en fältkurs av B-kursstudenter från arkeologiska institutionen, Göteborgs universitet.

## Lägesangivelse

Området är beläget på ekonomiska kartan Lyse 8A 4j, se fig. 1.

## Grävningstid och arbetsstyrka

Grävningen inleddes den 22/8 och avslutades den 31/8 1994. Undersökningen genomfördes av Elisabet Bredin, Andreas Hennius, Leif Häggström, Kristina Olander, Sara Rastbäck samt Kim Wistedt. Undersökningen utfördes under ledning av Per Person, institutionen för arkeologi, Göteborgs universitet. Fyndmaterialet sorterades av undersökningsgruppen.

## Tekniska uppgifter och dokumentation

Undersökningen gjordes helt för hand och bestod av ett 0,5 meter brett schakt uppdelat i fyra delar samt tre djupgropar. Fyndens läge i längd och djupled åskådliggjordes i en projicerad profil, denna ritades i skala 1:5. Djupgroparna och schaktet har lagts in på ett utsnitt av byggnadsplan förstorad till skala 1:500, upprättad 1966-1967, lantmäteriaavdelningen Göteborg se fig 2.

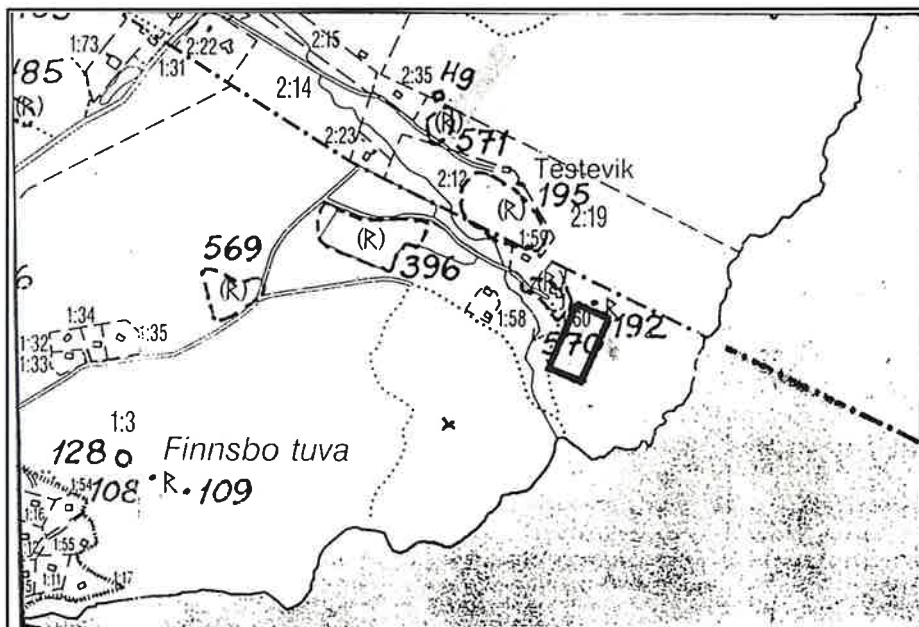


Fig. 1. Det undersökta områdets belägenhet på ekonomiska kartans blad Lyse 8A 7j. På kartan är även omgivande fornlämningar markerade (192 är dösen, 570 är "område G" enligt Backman 1993).

förstorad till skala 1:500, upprättad 1966-1967, lantmäteriaivdelningen Göteborg se fig 2.

### Topografi och fornlämningsmiljö

Området sluttar svagt mot SV, mot Gullmarsfjorden. Området begränsas i NV, N och SO av berg, och V av en bäckravin. Större delen av området är i dag beväxt av lövträd, i södra delen dock enbart av ljung och ris. Undersökningsområdet ligger på 17-21 m ö h. Det undersökta schaktet

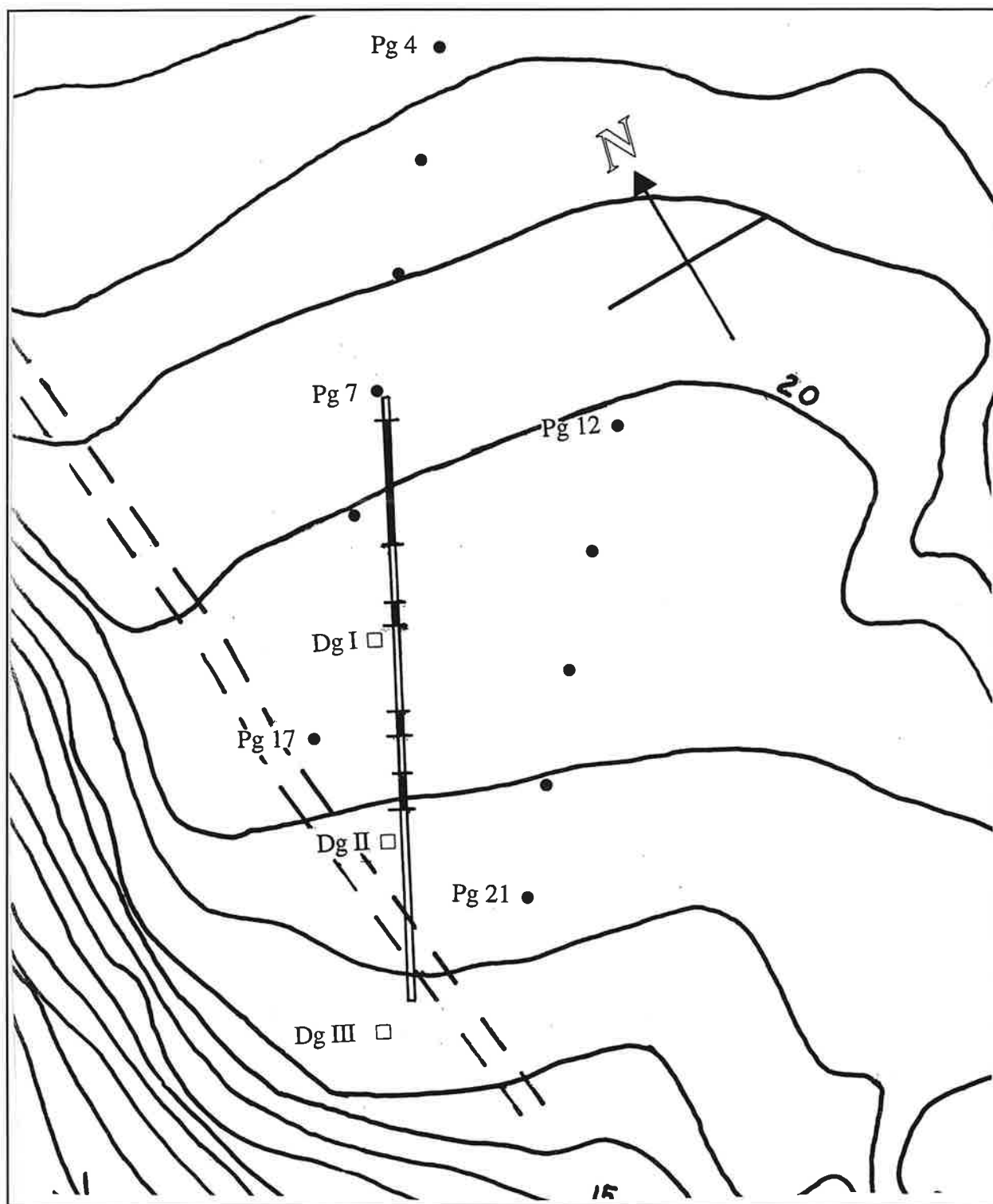


Fig. 2. Schakt I belägenhet i förhållande till några av Backman 1993 redovisade provgroparna på område A. De grävda delarna av schaktet markeras med svart, markerade är även de tre djupgroparna (Dg I - III).

utgår från provgrop nr 7 i Backmans undersökning. Höjden på markytan vid denna har tidigare mätts in till 20,96 m ö h (Backman 1993, bilaga A3). Detta skiljer sig något från höjdkurvorna på fig. 2, men med stor sannolikhet ligger den verkliga höjden på provgrop 7 mellan 20,5 och 21 m ö h.

NV om området ligger fornlämning Raä Nr 192, en dös. NO om området ligger boplatserna Raä 570 (= område G) som har undersökts av Backman (1993). Område G utgörs idag av en sommarstugetomt vilket försvårar vidare undersökning. Fynden vid Backmans provundersökning där bestod bla tvärpilar. Detta daterar aktiviteten på platsen till en tidigare fas av neolitikum och förmodligen är område G samtida med dösen. Området G ligger på ca 25 möh.

Under 1971 och 1972 utfördes omfattande arkeologiska undersökningar i Humlekärr i Lyse socken ( Särilvik, Weiler och Jonsäter 1977). Detta inför uppförandet av Skanraffs anläggning där. Avståndet från område A till boplatserna vid Humlekärr är mellan 6 till 7 km. Vid dessa undersökningar kunde det konstateras att tvärpilar påträffas på 22-28 m ö h medan spånpilar påträffas på 23 - 17 m ö h. Detta tillsammans med iakttagelser på annat håll i Bohuslän leder till slutsatsen att det är en kronologisk skillnad där tvärpilslokalerna är de äldsta. En möjlig tolkning av detta förhållande är att tvärpilslokalerna kan tillskrivas trättbägarkulturen och att denna avlöses av den gropkeramiska kulturen med dess spånpilar under senare delen av mellanneolitikum.

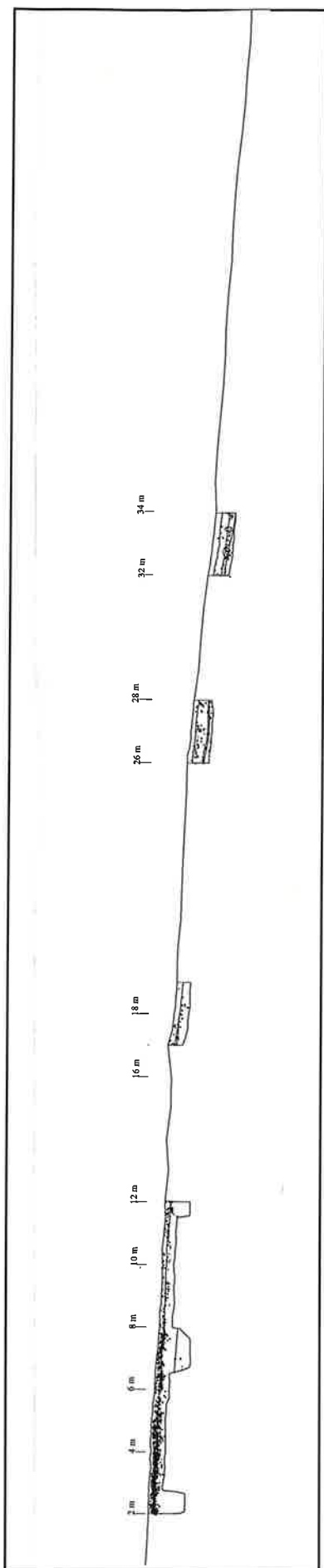
### **Arbetsbeskrivning**

Ett sökschakt placerades vinkelrätt mot den förmodade neolitiska strandlinjen. Detta benämndes schakt I. Schaktets sträckning planerades till 50 meter med utgångspunkt ca 21 m ö h, som en förlängning av pg.7 (se L.Backman 1993) (se fig. 2 och 3). Utgrävningen kom sedan att begränsas till sträckorna 2-12 m, 17-19 m, 26-28 m samt 32-34 m. Schaktet grävdes helt för hand med skärsliv. Samtliga flintor som påträffades markerades på en profilteckning (fig. 4). Detta gäller även keramik och träkol (>10 mm). Samtliga stenar större än 50 mm ritades också in i profilen (fig. 4). Flintor och keramik samlades in i enheter om 1 m sträcka längs profilen. Den utgrävda ytan är ca 8 m<sup>2</sup> Majoriteten slagen flinta påträffades mellan 10 och 25 cm djup. Keramiken påträffades främst mellan 20 och 40 cm djup, fragmentariskt kol påträffades på ungefär 20 cm djup. Detta framgår tydligare av fig 4.

Mellan 2-3 m, 6,5-8 samt 11,5-12 m grävdes betydligt djupare sektioner, detta för att studera eventuella förändringar i stratigrafien. Materialet från dessa djupare sektioner grävdes med spade och sållades sedan. Stratigrafien förändrades inte märkbart förutom att mängden stenar ökade på större djup (dessa stenar är ej markerade på fig. 4). Lagerföljden bestod av knappt 10 cm mylla blandad med sand, därefter sand. Bitvis var järnutfällningar vanligt förekommande, dock aldrig ytligare än 20 cm.

Vidare grävdes tre djupgropar med spade (Dg I-III, fig 2). Lagerföljden återges schematiskt i fig 5. Speciellt anmärkningsvärt är de varviga lagren i de djupaste partierna av Dg III. Endast några få flintor samlades in vid grävning av djupgroparna.

Prover för vattensällning togs på 25-35 cm djup på 2 m, 4 m, 6 m, 8 m, 10 m samt 12 m längs schaktet. Till vattensällningen användes 1 mm såll. Syftet med sällningen var främst att hitta keramik. Detta gav dock ett magert resultat, vilket framgår av fyndnummer 172-179 i fyndtabellen.



### Fyndsammanställning

<u>Flinta</u>	<u>Antal</u>
Spån	25
Ryggade spån	14
Micro spån	1
Knuta	4
Cylinderkärna	1
Frag cylinderkärna	2
Kärna	1
Tångepilspets	2
Frag tångepilspets	1
Frag yxa/mejsel	1
Obrända avslag	1124
Brända avslag	165

<u>Keramik</u>	<u>Antal</u>	<u>Vikt</u>
Keramik frag	74	115 g

<u>Total vikt</u>	
Total vikt av flinta	6074 g
Varav bränd flinta	166 g

Fig. 3 Markyteprofil längs schakt I.

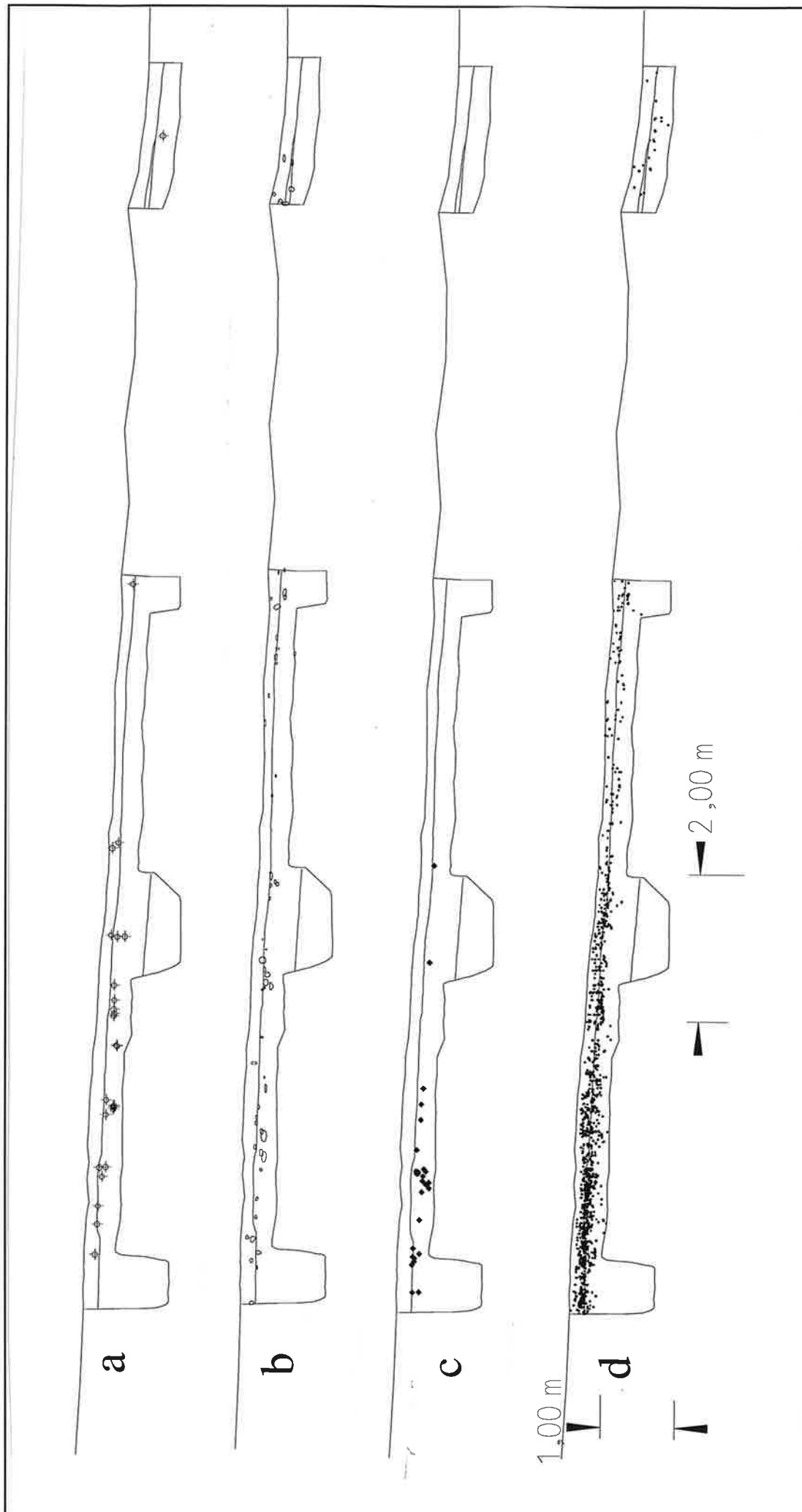


Fig. 4. Den projicerade profilen från övre delena av schakt I: a/ träkol, b/ stenar > 50 mm, c/ keramik, d/ flinta.

### DJUPGROPI

Sandblandad mylla
Ljus sand
Järnutfällning
Ljus sand med järnutfällning

### DJUPGROPII

Sandblandad mylla
Ljus sand
Järnutfällning med stenar
Ljus sand med järnutfällning
Ljus sand

### DJUPGROPIII

Sandblandad mylla
Sand med järnutfällning och stenar
Sand, varvade lager
Lera
Sand, varviga lager
Lera
Sand och lera varvat

0 1 meter



Schematisk stratigrafi över de tre djupgropar som grävdes i undersökningsområdet

## Undersökningsresultat

Keramiken är starkt fragmentarisk och ingen ornering kan iakttagas. Av tångepilspetsarna kan en bestämmas som A-typ och två som B-typ (Becker 1950). Detta tillsammans med fynden vid Backmans undersökning av platsen pekar entydigt mot en datering av fyndet till gropkeramisk tid.

Målsättningen med undersökningen var att hitta den neolitiska strandlinjen, detta lyckades ej. I djupgrop nr III syntes tydliga varviga sand och lerlager, vilket tyder på att området tidigare varit havsbotten. Den stora förekomsten av flintavslag, keramik och kol ger ytterligare indikationer på att området är vad man brukar definiera som stenåldersboplats.

## Referenser

- Becker C.J. 1950 Den grubekeramiske kultur i Danmark. Aarbøger for Nordisk Oldkyndighed og Historie. Köpenhamn.
- Backman L. 1993 Neolitisk bosättning i Finsbo-området. Provundersökning av boplatser i Lyse sn, Bohuslän. Arkeologiska institutionen, Göteborgs universitet.
- Särilvik I., Weiler E. & Jonsäter M. 1977. Fornlämningsområden vid Brofjorden, Lyse sn, Bohus län. RAÄ Rapport UV 1977:16.



Fyndtabell, område A, Finsbo, Lyse sn., undersökning 1994

Fnr	Enhet	Nivå	Lager	Material	Typ	Antal	Vikt	Br/obr	Kommentar
101	SCH.1 2-3m			FLINTA	SLAGEN	39	21	BR	
102	SCH.1 2-3m			FLINTA	SPÅN	8	35	OBR	
103	SCH.1 2-3m			FLINTA	SLAGEN	155	444	OBR	
104	SCH.1 2-3m			FLINTA	RYGGAT SPÅN	2	17	OBR	
105	SCH.1 2-3m			FLINTA	FRAG. RYGG. SPÅN	1	5	BR	
106	SCH.1 2-3m			KERAMIK	FRAGMENT	15	33		
107	SCH.1 3-4m			FLINTA	KÄRNA	1	35	OBR	
108	SCH.1 3-4m			FLINTA	SLAGEN	25	46	BR	
109	SCH.1 3-4m			FLINTA	SPÅN	11	23	OBR	
110	SCH.1 3-4m			FLINTA	SLAGEN	229	1095	OBR	
111	SCH.1 3-4m			KERAMIK	FRAGMENT	32	48		
112	SCH.1 4-5m			FLINTA	KNUTA	1	16	OBR	
113	SCH.1 4-5m			FLINTA	MIKRO SPÅN	1	1	OBR	
114	SCH.1 4-5m			FLINTA	RYGG. SPÅN+FRAG.	10	27	OBR	
115	SCH.1 4-5m			FLINTA	RYGGAT SPÅN	1	7	BR	
116	SCH.1 4-5m			FLINTA	SLAGEN	37	15	BR	
117	SCH.1 4-5m			FLINTA	TÄNGE PILSPETS B	1	4	OBR	
118	SCH.1 4-5m			FLINTA	TÄNGE PILSPETS B	1	6	OBR	
119	SCH.1 4-5m			FLINTA	SLAGEN	142	534	OBR	
120	SCH.1 4-5m			KERAMIK	FRAGMENT	12	15		
121	SCH.1 5-6m			FLINTA	SLAGEN	14	12	BR	
122	SCH.1 5-6m			FLINTA	SPÅN+FRAG	4	12	OBR	
123	SCH.1 5-6m			FLINTA	KNUTA	2	186	OBR	
124	SCH.1 5-6m			FLINTA	SLAGEN	108	464	OBR	
125	SCH.1 5-6m			KERAMIK	FRAGMENT	3	10		
126	SCH.1 6-7m			FLINTA	TÄNGE PILSPETS A	1	5	OBR	
127	SCH.1 6-7m			FLINTA	FRAG. CYL. KÄRNA	1	14	OBR	
128	SCH.1 6-7m			FLINTA	SLAGEN	5	9	BR	
129	SCH.1 6-7m			FLINTA	SLAGEN	119	664	OBR	
130	SCH.1 6-7m			KERAMIK	FRAGMENT	1	2		
131	SCH.1 7-8m			FLINTA	SPÅN+FRAG.	2	13	OBR	
132	SCH.1 7-8m			FLINTA	CYL. KÄRNA	1	74	OBR	
133	SCH.1 7-8m			FLINTA	SLAGEN	3	1	BR	
134	SCH.1 7-8m			FLINTA	SLAGEN	97	411	OBR	
135	SCH.1 8-9m			FLINTA	SPÅN	1	4	OBR	
136	SCH.1 8-9m			FLINTA	SLAGEN	3	4	BR	
137	SCH.1 8-9m			FLINTA	FRAG. CYL. KÄRNA	1	12	OBR	
138	SCH.1 8-9m			FLINTA	SLAGEN	26	62	OBR	
139	SCH.1 9-10m			FLINTA	SLAGEN	4	3	BR	
140	SCH.1 9-10m			FLINTA	KNUTA	2	117	OBR	
141	SCH.1 9-10m			FLINTA	SLAGEN	25	107	OBR	
142	SCH.1 10-11m			FLINTA	SPÅN	1	2	OBR	
143	SCH.1 10-11m			FLINTA	SLAGEN	3	7	BR	
144	SCH.1 10-11m			FLINTA	SLAGEN	15	82	OBR	

# Fyndtabell, område A, Finsbo, Lyse sn., undersökning 1994

Fnr	Enhet	Nivå	Lager	Material	Typ	Antal	Vikt	Br/obr	Kommentar
145	SCH.1 11-12m			FLINTA	SLAGEN	2	3	BR	
146	SCH.1 11-12m			FLINTA	SLAGEN	36	178	OBR	
147	SCH.1 11-12m			KERAMIK	FRAGMENT	1	4		
148	SCH.1 18-19m			FLINTA	SLAGEN	5	20	BR	
149	SCH.1 18-19m			FLINTA	FRAG.YXA/MEJSEL	1	9	OBR	
150	SCH.1 18-19m			FLINTA	SLAGEN	3	18	OBR	
151	SCH.1 17-18m			FLINTA	SLAGEN	4	9	BR	
152	SCH.1 17-18m			FLINTA	SLAGEN	9	16	OBR	
153	SCH.1 26-27m			FLINTA	SLAGEN	1	29	BR	
154	SCH.1 26-27m			FLINTA	KNUTA	2	1	BR	
155	SCH.1 26-27m			FLINTA	SLAGEN	20	123	OBR	
156	SCH.1 26-27m		GRUSET	FLINTA	SLAGEN	4	8	BR	
157	SCH.1 26-27m		GRUSET	FLINTA	SLAGEN	9	9	OBR	2 ST AVSLAG 1g
158	SCH.1 27-28m			FLINTA	SLAGEN	9	6	BR	
159	SCH.1 27-28m			FLINTA	SLAGEN	18	90	OBR	
160	SCH.1 27-28m		GRUSET	FLINTA	SLAGEN	8	17	OBR	3 ST AVSLAG 1g
161	SCH.1 27-28m		GRUSET	FLINTA	SLAGEN	2	2	BR	
162	SCH.1 32-33m			FLINTA	SLAGEN	4	16	OBR	
163	SCH.1 32-33m		GRUSET	FLINTA	SLAGEN	11	499	OBR	
164	SCH.1 33-34m			FLINTA	SLAGEN	4	2	OBR	2 ST AVSLAG 47g
165	SCH.1 33-34m			FLINTA	SLAGEN	1	1	BR	
166	SCH.1 33-34m		GRUSET	FLINTA	SLAGEN	4	9	OBR	
167	SCH.1 2-10m	50-120cm	GRUSET	FLINTA	SLAGEN	3	2	BR	SÅLLAT MATERIAL
168	SCH.1 2-10m	50-120cm	GRUSET	FLINTA	SLAGEN	74	57	OBR	SÅLLAT MAT 1 ST AVSLAG 1g
169	DIUPGROP I	50 cm		FLINTA	SLAGEN	1	210	OBR	
170	DIUPGROP I	80 cm		FLINTA	SLAGEN	2	77	OBR	
171	DIUPGROP I	120 cm		FLINTA	SLAGEN	5	61	OBR	1 ST AVSLAG 29g
172	JORDPR. 2 M			FLINTA	AVSLAG	1	1	OBR	VIKT:4,2 KG, EFT SÄLLNING 10g
173	JORDPR. 4 M			FLINTA	AVSLAG	1	1	OBR	VIKT:5,85 KG, EFT SÄLLNING 33g
174	JORDPR. 4 M			KERAMIK	FRAGMENT	8	1		VIKT:5,85 KG, EFT SÄLLNING 33g
175	JORDPR. 6 M			FLINTA	SPÅNFRAGMENT	2	2	OBR	VIKT:5,0 KG, EFT SÄLLNING 13g
176	JORDPR. 6 M			FLINTA	AVSLAG	1	1	OBR	VIKT:5,0 KG, EFT SÄLLNING 13g
177	JORDPR. 12 M			KERAMIK	FRAGMENT	1	1		VIKT:5,0 KG, EFT SÄLLNING 13g
178	JORDPR. 8 M			KERAMIK	FRAGMENT	1	1		VIKT:6,0 KG, EFT SÄLLNING 12g
179	JORDPR. 10 M								VIKT:5,2 KG, EFT SÄLLNING 9g
									VIKT:4,45 KG, EFT SÄLLNING 6g

## Administrativa uppgifter

Tillstånd enligt Länsstyrelsens beslut dnr:	220-12373-94
Landskap:	Bohuslän
Län:	Göteborgs och Bohus
Socken:	Lyse
Fastighet:	Finsbo 1:3
Ekonomiska kartan nr:	8A 4J Häggvall
Fornlämnings nr:	-
Koordinater:	X=6472,8 Y=1248,6
Markägare:	Olsson, Dagny Matilda, Finsbo, Lysekil
Grävande instution:	Instutionen för Arkeologi, Göteborgs Universitet
Antal arbetsdagar:	8
Undersökningen pågick tiden:	22-8-1994 till 31-8-1994
Grävande personal:	6

**GOTARC**  
**SERIE D. ARKEOLOGISKA RAPPORTER**

**Förteckning över rapporter från Institutionen för arkeologi, Göteborgs Universitet.**

- No 1. Heimann, Curry & Sjögren, Karl-Göran  
1986 *4 gånggrifter. Arkeologiska undersökningar 1985. Rapport från projektet "Gånggrifterna i centrala Västergötland och deras bakgrund."*
- No 2. Sjögren, Karl-Göran  
1986 *Torbjörntorp 1, Gånggrift. Arkeologisk undersökning 1986. Rapport från projektet "Gånggrifterna i centrala Västergötland och deras bakgrund."*
- No 3. 1988 *Valtorp 1, Gånggrift. Arkeologisk undersökning 1987-88. Rapport från projektet "Gånggrifterna i centrala Västergötland och deras bakgrund."*
- No 4. Cornell Per & Sjödin, Susana (ed.)  
1990 *El Pichao 1989. First report from the project Emergence and growth of centres - a case study in the Santa Maria Valley, NW Argentina.*
- No 5. 1991 *El Pichao 1990. Second report from the the project Emergence and growth of centres - a case study in the Santa Maria Valley, NW Argentina.*
- No 6. Persson, Per  
1992 *Lillegården. Rapport. Undersökning av neolitisk boplat. Karleby, RAÄ Nr 10, Västergötland.*
- No 7. Persson, Per & Westergaard, Bengt  
1992 *Karsefors, Halland, Laholms lfs RAÄ nr 74. Arkeologisk undersökning 1992.*
- No 8. Roosveltsson, Thomas  
1992 *Rapport, Undersökning av gånggrift, Skärv 82, Västergötland.*
- No 9. Rådemar, A; Sahlin, E; Wahlsröm, K-E & Waltersson, L  
1992 *Karleby 188, Boplat. Arkeologisk undersökning 1992.*
- No 10. Sjögren, Karl-Göran  
1992a *Rapport, Undersökning av gånggrift, Gökhem 78, Västergötland.*
- No 11. 1992b *Rapport, Undersökning av gånggrift, Torbjörntorp 12, Västergötland.*
- No 12. 1992c *Rapport, Undersökning av neolitisk boplat. Hångsdala Prästbol 20:1, Tidaholms kommun, Västergötland.*
- No 13. Axelsson, Tony  
1993 *Rapport, Undersökning av neolitisk boplat. Karleby RAÄ Nr 10 och 185, Västergötland.*
- No 14. Backman, Lars  
1993a *Provundersökning av tidigare ej registrerad stenåldersboplat. Finsbo 1:3 (område A), vid RAÄ nr 192 Lyse sn, Bohuslän.*
- No 15. 1993b *Provundersökning av tidigare registrerad stenåldersboplat. Kega 1:1 (område D), RAÄ nr 92 Lyse sn, Bohuslän.*
- No 16. 1993c *Provundersökning av tidigare registrerad stenåldersboplat. Finsbo 1:2 och Finsbo 1:7 (område E), RAÄ nr 105 Lyse sn, Bohuslän.*
- No 17. Backman, Lars  
1993d *Provundersökning av tidigare ej registrerad stenåldersboplat. Finsbo 1:60 (område G), Lyse sn, Bohuslän.*
- No 18. 1993e *Provundersökning av tidigare ej registrerad stenåldersboplat. Finsbo 1:2 (område F), Lyse sn, Bohuslän.*
- No 19. 1993f *Provundersökning av trolig stenåldersboplat. Finsbo 1:3 (område C), Lyse sn, Bohuslän.*

- No 20. 1993g *Provundersökning av tidigare registrerad stenåldersboplats Hamre 2:12 (område B). RAÄ nr 195 Lyse sn, Bohuslän.*
- No 21. Bågenholm, Gösta; Persson, Per & Sjögren, Karl-Göran.  
1993 *Gökhem 71, Hovmangården 1:10. Gånggrift och boplatsoområde. Rapport från projektet "Gånggrifterna i centrala Västergötland och deras bakgrund."*
- No 22. Englund, Eva & Sjögren, Karl-Göran  
1993 *Valstad 8, Gånggrift. Arkeologisk delundersökning 1986-87. Rapport från projektet "Gånggrifterna i centrala Västergötland och deras bakgrund."*
- No 23. Sjögren, Karl-Göran  
1993 *Rapport. Provundersökning av neolitisk boplats. Raä, Lerums Hage, Väne-Åsaka sn, Västergötland.*
- No 24. Wattman, Lena  
1993a *Rapport, Arkeologisk utgrävning av fornlämning RAÄ nr 111:1, Gökhem sn, Västergötland.*
- No 25. 1993b *Rapport, Undersökning av gånggrift, Gökhem 31, Västergötland.*
- No 26. Englund, Eva & Sjögren, Karl-Göran  
1994 *Karleby Logården, undersökning av neolitiska boplatser i Västergötland. Rapport från projektet "Gånggrifterna i centrala Västergötland och deras bakgrund."*
- No 27 Grundberg, J & Anberg, S  
1994 *Rapport, Slottsmöllan, efterundersökning av tidigare undersökt boplatsoområde, Raä 79, Halmstad stad, Halland.*
- No 28 Arnell, S-E m fl  
1994 *Lihultboplatserna vid Karlstorp i Lyse sn, Bohuslän. En senmesolitisk boplats med benmaterial. Rapport från B-fältkurs, ht 1994.*
- No 29 Arnell, S-E, Gutehall A., Hayward M., Helander C., Jönsson Å. & Lindholm M.  
1994 *Grävlingshögen i Finsbo. Provundersökning av en gropkeramisk boplats. Område H, Finsbo 1:2, Lyse sn, Bohuslän. Rapport från fältkurs 3240, ht 1994.*
- No 30 Backman L., Persson K. & Sundström A.  
1994 *Rapport, provundersökning av en förmodad stenåldersboplats, Område K, Finsbo 1:2, Lyse sn, Bohuslän.*
- No 31 Bredin E., Hennius A., Häggström L., Olander K., Persson P., Rastbäck S. & Wistedt K.  
1994 *Rapport, fortsatt undersökning av stenåldersboplats Område A, Finsbo 1:3, Lyse sn, Bohuslän.*
- No 32 Borg J., Emmanuelsson L., Hellervik K., Mellquist F., Persson K. & Sundström A.  
1994 *Rapport, provundersökning av en förmodad stenåldersboplats, RAÄ nr 308, Finsbo 1:2, Lyse sn, Bohuslän.*
- No 33 Bredin E., Hennius A., Häggström L., Olander K., Rastbäck S. & Wistedt K.  
1994 *Rapport provundersökning av en förmodad stenåldersboplats Område J, Finsbo 1:3, 1:58 Lyse sn, Bohuslän.*
- No 34 Borg J., Emmanuelsson L., Hellervik K., Mellquist F., Persson K. & Sundström A.  
1994 *Rapport, provundersökning av stenåldersboplats, Område I, Finsbo 1:3, Lyse sn, Bohuslän.*
- No 35 Borg J., Emmanuelsson L., Hellervik K., Mellquist F., Persson K. & Sundström A.  
1994 *Rapport, provundersökning av en förmodad stenåldersboplats, RAÄ nr 190, Hamre 3:43, Lyse sn, Bohuslän.*
- No 36 Borg J., Emmanuelsson L., Hellervik K., Mellquist F., Persson K. & Sundström A.  
1994 *Rapport, provundersökning av en stenåldersboplats, RAÄ nr 563, Finsbo 1:2, Lyse sn, Bohuslän.*