

GOTARC Ser D nr 29. Arkeologiska rapporter.
Göteborgs Universitet, Institutionen för Arkeologi 1994

GRÄVLINGSHÖGEN I FINSBO
Provundersökning av en gropkeramisk boplats
Område H, Finsbo 1:2, Lyse sn, Bohuslän

Rapport från fältkurs 3240
ht 1994

Sven-Erik Arnell

Anders Gutehall

Marianne Hayward

Christina Helander

Åsa Jönsson

Maria Lindholm

Handledare: Karl-Göran Sjögren

Innehåll

Inledning	2
Syfte	2
Geologi och topografi	3
Fornlämningsmiljö	3
Uppläggnig och grävningssiakttagelser	4
Fyndbeskrivning	6
Sammanfattning	6
Administrativa och tekniska uppgifter	7

Inledning

Under tiden 940822–940831 företogs en fältkurs av studenter vid Institutionen för Arkeologi vid Göteborgs Universitet. Fältkursen ägde rum i Finsbo, Lyse socken. Utgrävningen av det här behandlade delområdet utfördes av en grupp på sex studenter under ledning av Karl-Göran Sjögren. Grävområdet, kallat område H, är beläget i och omkring en grävlingshög, där flinta påträffades vid en ytinspektion. Fornlämningen var tidigare ej registrerad.

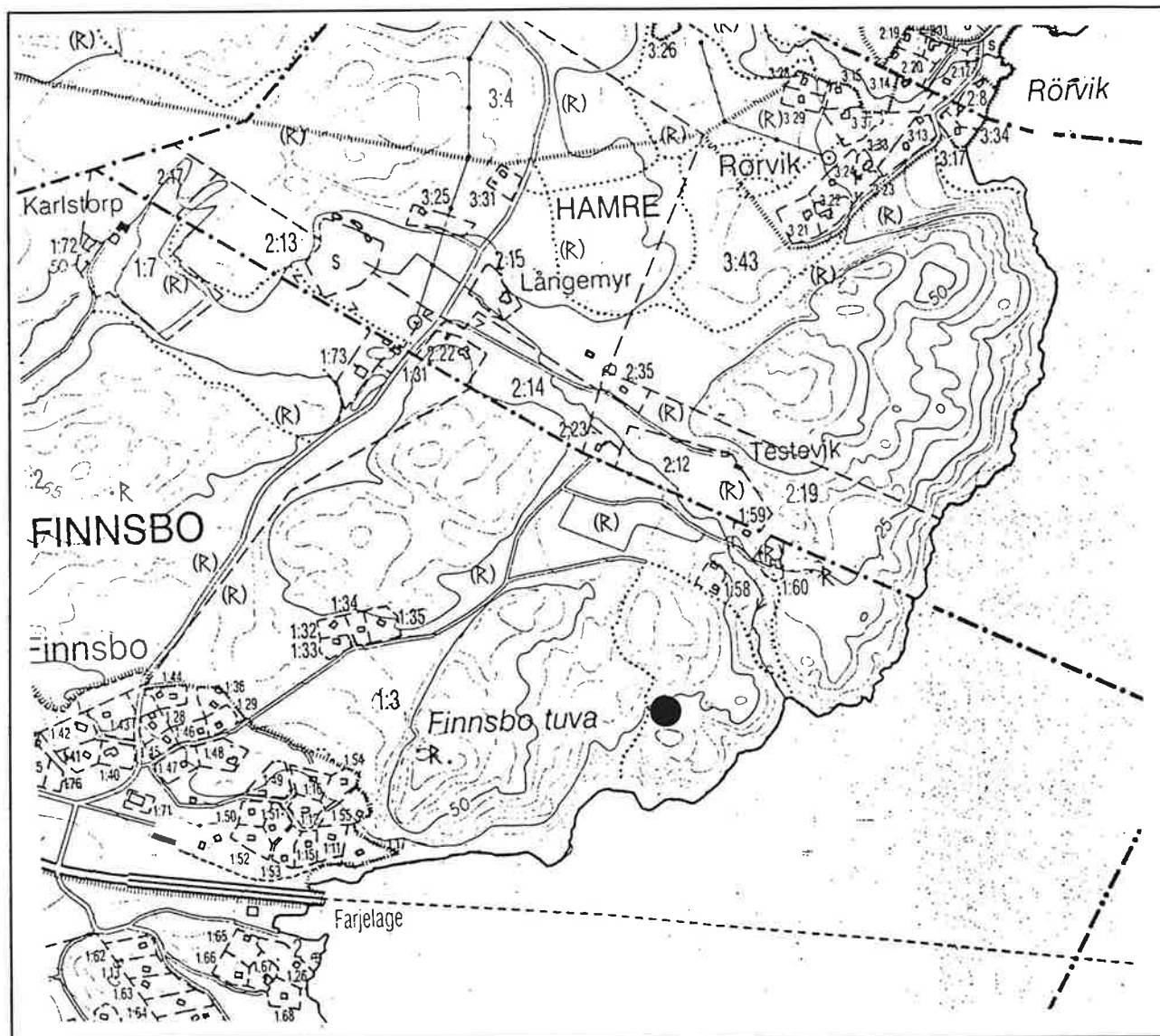


Fig 1. Utdrag ur ek kartbladet 8A4j, med område H markerat.

Syfte

Undersökningen ingår i ett projekt som syftar till att belysa om de bohuslänska megalitgravarnas strandnära placering sammanhänger med ett marint inriktat näringsfång, samt försöka belägga even-

tuella samband mellan två strandbundna megalitgravar (Lyse 93 och 192) och de boplatser som finns i området mellan megalitgravarna. Platsen var inte tidigare registrerad utan tillkom under pågående undersökning. Vid en ytlig besiktning av området hittades några bitar slagen flinta, bl a spån av förmodad gropkeramisk karaktär, i uppkastad jord från ett grävlinggryt. Syftet med provundersökningen var att samla in mer fynd för datering och bestämning av platsens karaktär samt att bestämma begränsningen för området.

Geologi och topografi

Område H består av en sandig plåtå, ca 60x30 meter stor, belägen i ett sydöstsluttande bergsparti något 100-tal meter norr om Gullmarens nuvarande strand. Nivån är 22-25 meter över havsytan. Området i sin helhet domineras av kalt berg med branta sluttningar ner mot havsytan. Plåtån begränsas mot norr och nordöst av en brant bergvägg, och mot nordväst av ett något mindre markant bergsparti. I söder finns en mindre bergsknalle. Mellan denna och ovannämnda bergspartier sluttar sandiga gipar ner mot lägre nivåer. Området var beväxt med gles barrskog.

Fornlämningssmiljö

Bohuslän är sedan länge känt för sin rika fornlämningssmiljö, då de första fornminnesuppteckningarna utfördes på 1700-talet. Lysehalvön tillhör ett av Bohusläns mest undersökta områden på ett flertal exploateringsundersökningar under 1970-talet. Lyse sn har blivit inventerat ett flertal gånger bl a under Göteborgsinventeringen 1926. Den senaste inventeringen påbörjades 1990 och resultaten har ännu inte sammanställts. I dagsläget är 293 st fornlämningar registrerade i Lyse sn, varav merparten är boplatser. Utöver dessa finns 3 st gånggrifter, 2 st dösar och 1 st hällkista. På Stångenäset finns, förutom ovannämnda megalitgravar, ytterligare 3 st gånggrifter och 1 st dös. Under en exploateringsgrävning vid Brofjorden under 1970-talet hittades ett stort antal lämningar däribland 27 st boplatser, 2 st gravfält, 1 st domarring och 1 st gånggrift. Strax bredvid detta område, vid Trommekilen, upptäcktes vid ett senare tillfälle 30 st boplatser. Dessa innehöll till största delen slagen flinta, men även Lihultsyxor och tvärpilar. Vid en annan exploateringsgrävning under 1970-talet, denna gång för en ny färjeled vid Finsbo på Stångenäset, upptäcktes ytterligare boplatser. De boplatser som har grävts ut i Lyse sn är stenåldersboplatser, daterade till mesolitikum och neolitikum. De flesta inventerade och registrerade stenåldersboplatser är ännu inte arkeologiskt undersökta.

Uppläggning och grävningssakttagelser

Utgrävningen gjordes för hand med hjälp av spade, skärslev och två torrsåll med masktätheter på tre och fyra mm. Grävningen påbörjades i den jordhög som en grävling hade grävt upp kring ingången till sitt nu övergivna gryt. Jordhögen visade sig innehålla en liten mängd slagen flinta, däribland cylindriska spånkärnor. För att avgränsa fyndområdet grävdes 8 provgropar på olika avstånd och i olika riktningar från grävlingshögen. Groparna var 0,5x0,5 m stora och 0,4-0,5 m djupa. Samtliga visade sig fyndtomma, och fyndområdet visade sig således vara mycket begränsat. Alla gropar hade samma

lagerföljd, överst förna och därunder ren gul sand. Efter att grävningen slutförts mättes samtliga provgropar in. Detta utfördes med hjälp av ett måttband och resultatet fördes in på en plan (fig 2).

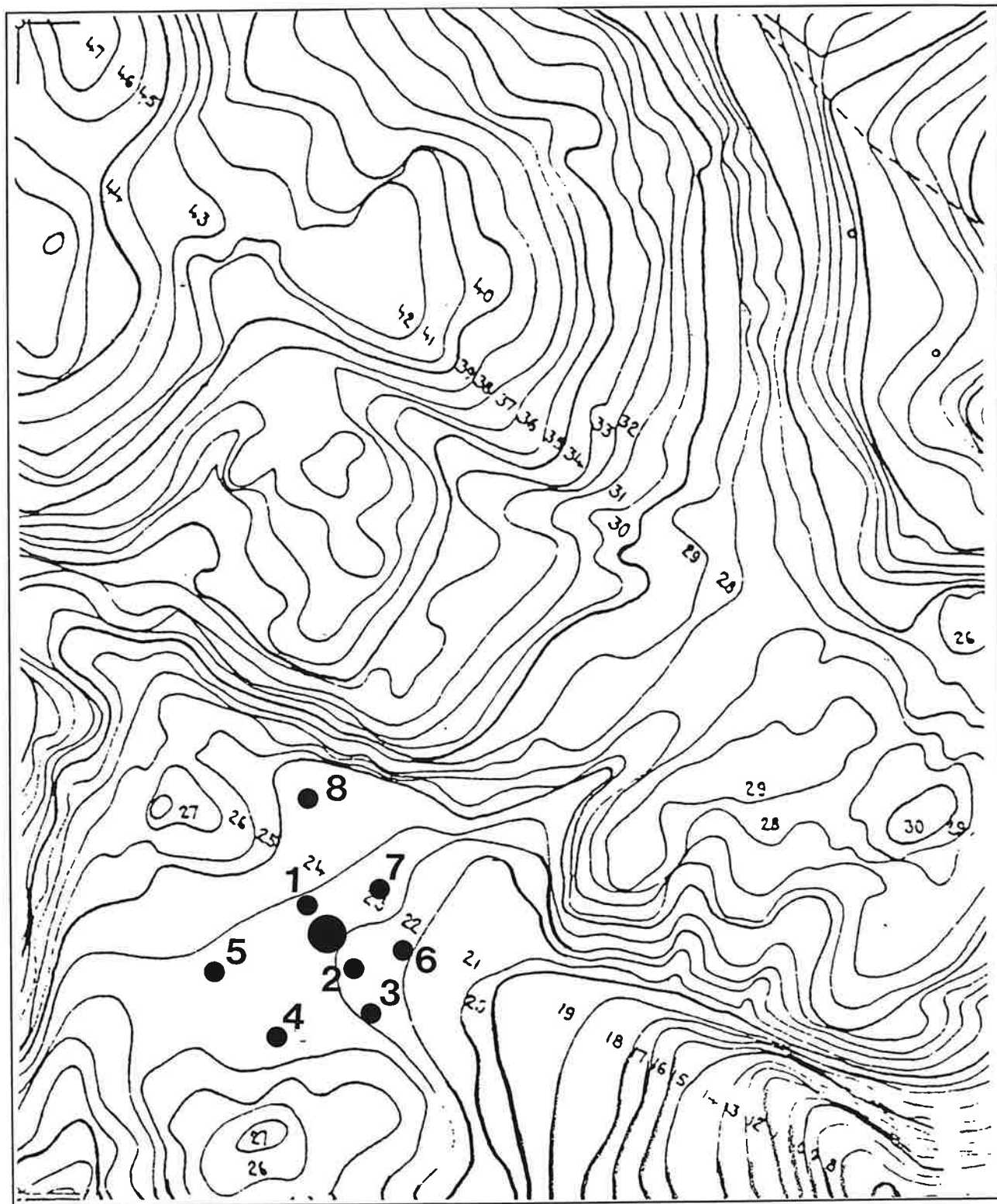


Fig 2. Område H med provgroparna markerade på planeringskarta, skala 1:1000.

Fyndbeskrivning

Fnr	Enhet	Material	Typ	Antal	Vikt	Br/obr
1	H	flinta	cyl. spånkärna	3	69	obr
1	H	flinta	ryggspån	2	14	obr
1	H	flinta	spån	16	59	obr
1	H	flinta	avslag	2	1	br
1	H	flinta	avslag	48	382	obr
1	H	flinta	splitter	2	2	br
1	H	flinta	splitter	23	6	obr

Tabell 1. Översikt över fynden.

Totalt påträffades 96 flintbitar med en vikt av 533 gram. En stor del av fynden bestod av spån och avfall från spåntillverkning. Inga redskap påträffades. Endast ett fåtal flintor var brända. De cylindriskt spånkärnorna tyder på en datering till gropkeramisk tid, vilket också stämmer bra med nivån, 22-25 m ö h.

Sammanfattning

Provundersökningen visade att ett flintmaterial, daterbart till gropkeramisk tid, fanns på platsen. Fyndens utbredning visade sig begränsad till det uppkastade materialet från ett övergivet grävling-gryt, medan de totalt 8 provgropar som grävdes inte gav några fynd. Storleken på fyndområdet kan således inte uppgå till mer än något 10-tal kvadratmeter. Flintmaterialet gav ett specialiserat intryck. Huvudsakligen tycks spånframställning ha bedrivits, medan inga spånpilar eller andra redskap påträffades. En slutsats av detta är att område H inte kan tolkas som en boplats i egentlig mening, utan snarare som en tillfällig uppehållsplats för någon mer specialiserad aktivitet.

Administrativa och tekniska uppgifter

Länsstyrelsens Dnr	220-12373-94
Koordinater	X 6472,7 Y 1248,4
Ek kartblad	8A4j Lyse
Fastighet	Finsbo 1:3, Lyse sn, Lysekils kommun
Markägare	Mathilda Olsson Finsbo, Lysekil
Grävningstid	940826
Antal arbetsdagar	0,5
Ansvarig institution	Inst, för arkeologi, Göteborgs Universitet
Ansvarig för grävningen	Karl-Göran Sjögren
Personal	Sven-Erik Arnell Anders Gutehall Marianne Hayward Christina Helander Åsa Jönsson Maria Lindholm

