



**INSTITUTIONEN FÖR LITTERATUR,
IDÉHISTORIA OCH RELIGION**



**Medel att återställa kroppens och själens krafter?
Om Carl von Linnés syn på växters inverkan
på människans sinne(n) i *Inebriantia* år 1762**

Nike Stolpe Wikström

Termin: HT 2022

Kurs: LIR207, Uppsatskurs, 30 hp.

Nivå: Master

Handledare: Björn Billing

Abstract

Master Thesis in History of Ideas

English Title: Remedies to Restore Body and Soul?: On the Influence of Plants on Sense(s) in Carl Linnaeus' *Inebriantia*, 1762

Author: Nike Stolpe Wikström

Year: Spring 2023

Department: Literature, History of Ideas, and Religion

Supervisor: Björn Billing

Examiner: Katarina Leppänen

Key words: Carl Linnaeus, human-nature relationship, sensibility, history of emotions, eighteenth century, sensory history, inebriation, posthumanism

Carl Linnaeus's dissertation *Inebriantia* (1762) emerges as a transitional piece at the intersection of the early modern and the modern period, reflecting 18th-century beliefs about inebriation, the natural world, and its mysterious forces. This study explicates Linnaeus's perspective on the interaction between plants and human mental states by addressing the question: How does Linnaeus perceive the relationship between plants and the human mind in *Inebriantia*? Drawing on the history of emotions and senses, Linnaeus's conceptualization of altered states of consciousness and the role of non-human actants in shaping human mental states is explored.

Linnaeus categorized intoxicants into three groups: natural, artificial, and mythological. The paper demonstrates that central to Linnaeus's understanding of the relationship between humans and plants was the human nervous system, which he believed mediated the interaction between the external world and the human mind. Linnaeus posited that volatile, odorous substances from plants affected the human nervous system, ultimately influencing perception, judgment, and emotions. It is posited that Linnaeus establishes a triangular relationship between the sense of smell, the nervous system, and the human mind.

The thesis highlights the complex relationship between plants, the human body and mind in Linnaeus's work, shedding light on 18th-century beliefs about altered states of consciousness. The study reveals that Linnaeus did not consider the alteration of consciousness itself as inherently negative, but rather the unnatural means of borrowing energy from external sources. Despite acknowledging the potential dangers of intoxicants, Linnaeus maintained a cautious optimism about their benefits when used in moderation.

Omslagsbild: Jean François Millet I, *Bacchusfest*, 1700. Albertina Museum.
Kopparstick graverad av Jacobus Coelemans.

Innehåll

Abstract.....	2
Inledning	4
Bakgrund.....	4
Syfte och frågeställningar	6
Material och avgränsning.....	7
Metod och teoretiska utgångspunkter	8
Forskningsöversikt.....	15
Disposition	18
Analys	18
Framställning	18
Sinnenas trädgård.....	20
Kroppens väv	26
Dekadens och progression	40
Diskussion och sammanfattning	46
Vidare forskning	48
Litteraturförteckning.....	50
Bilagor	60
Bilaga 1.....	60
Bilaga 2.....	61

Inledning

Bakgrund

Mötet med Carl von Linné är ett möte med både medicinens och ekologins historia. Hos Linné sammanfaller studier av växterna och deras egenskaper med studier av människans hälsa och läkemedelskonsten, i en tid där relationen mellan kategorierna natur och kultur fortfarande är i rörelse. Kanske är det vid sitt skrivbord i Uppsala Linné sitter när han uppehåller sig vid en reseskildring från den tyske läkaren Engelbert Kaempfer (1651–1716), som ätit en kaka under ett persiskt gästbud och erfarit ett häpnadsväckande rus:

han uppfylldes av en oförklarlig och aldrig förr erfaren glädje med åtföljande omfamningar, skratt, skämt o.s.v. intill måltidens slut, då han bestigit en häst och kraften [av drogen] ingivit hans hjärna föreställningen att han sittande på Pegasus flugit genom molnen och den färgrika regnbågen och spisat hos gudarna; nästa dag hade han glömt allt vad som hänt.¹

Linné spekulerar att det är frön av harmelbuske, ”*Peganum Harmala*” han har fått i sig, ”vars frön säljas på torget och förtäras av turkarna”, och som enligt andras reseberättelser ska verka ”berusande”.² Och det finns fler växter som förändrar medvetandet, ja många fler; ”här öppnar sig ett fält, allt för vidsträckt för att jag skulle kunna genomvandra det och tränga in i alla dess vinklar och vrår under uppsökandet av alla tänkbara exempel”, skriver Linné – men han gör ändå ett försök. År 1762 framläggs en liten dissertation som diskuterar växter som berusningsmedel och deras simultant läkande och berusande egenskaper: *Inebriantia*. Har dessa medel förmågan ”att återställa [...] kroppens och själens krafter”, eller skadar de människan?³

Linné befann sig i övergången från den tidigmoderna till den moderna perioden. Det är en spännande tid som har kommit att bli mycket betydelsefull i formandet av den moderna världens bild av relationen mellan människa och natur. Han föddes år 1707 i en prästfamilj i det småländska Råshult. Han skulle leva ett långt och betydelsefullt liv som botaniker. Hela sitt liv vigde han åt att studera naturen och större delen av det till att utforma ett system att begripa det genom: *Systema Naturae*.⁴ Linnés system var en identifiering och indelning av

¹ Carl von Linné, *Berusningsmedel [Inebriantia, 1762]* övers. Albert Boerman och Telemak Fredbärj (Uppsala: Svenska Linnésällskapet, 1963), s. 5

² Ibid. s. 4

³ Ibid.

⁴ Carl von Linné, *Caroli Linnæi, Systema naturæ, sive regna tria naturæ systematice proposita per classes, ordines, genera, & species* (Leiden: Theodorum Haak, 1735)

världens mineraler, växter och djur i fem olika nivåer: klasser, ordningar, släkten, arter och slutligen varieteter. Den stora inventeringen var dels en del av ett nationalekonomiskt projekt, och inspirerades dels av en fysikoteologisk idé om att kartlägga varandets stora kedja.⁵ Studiet tog avstamp i föreställningen om naturens ändamålsenliga uppbyggnad, och systematiseringen av Guds verk var ett sätt att närma sig Honom.

Men Linné var inte enbart botaniker – han var ursprungligen läkare. Ägnade man sig åt medicin på 1700-talet behövde man inte bara vara bekant med tidens medicinska litteratur, utan också växtkunnig. Idag finns det disciplinära föreställningar om att botanikern studerar växter och läkaren människor, men under 1700-talet var de ett och samma ämne. Inte heller fanns det disciplinära avgränsningar mellan läkarens uppgift att bota sinnet eller kroppen – den moderna psykiatrin uppkom inte förrän omkring sekelskiftet år 1800.⁶ I stort härrörde seklets medicinska läkemedel från växter; storskalig kemisk framställning av läkemedel uppstod först under andra hälften av 1800-talet, och studiet av växter existerade i princip inte utanför medicinen.⁷ Ordet ”drog” kommer av franskans ”drouge”, torkad ört, och även på svenska har ordet historiskt sett haft betydelsen ”naturprodukt” som ”förarbetats till ett läkemedel”.⁸ Linné, som haft ett stort växtintresse sedan barnsben, insåg vikten av denna koppling och såg till att ägna sig åt medicinen för att studera växterna.⁹

Ordet ”drog” är inte alltid så harmlöst som denna etymologi ger sken av. Det kan också vara ett laddat ämne, som bjuder på både förbud och frestelser. Droghistorikern David T. Curtwright (f. 1952) skisserar en global översikt om bruket av droger historiskt, och argumenterar för att de flesta berusningsmedel introducerats som mediciner och när deras njutbara, medvetandeförändrande egenskaper på detta sätt uppenbarats har bruket spridits.¹⁰ Trots det tycks det ändå finnas en avgörande skillnad mellan medicinalt och berusande bruk av växter. Medicinalväxter betraktas vanligtvis mer positivt, eftersom de anses vara

⁵ Gunnar Broberg, *Mannen som ordnade naturen: en biografi över Carl von Linné* (Stockholm: Natur & Kultur, 2019), s. 290f; Lisbet Koerner, *Linnaeus: nature and nation* (Cambridge, Massachusetts: Harvard University Press, 1999)

⁶ Nils Uddenberg, ”Sjukdomarnas systematik” i *Linné och mentalsjukdomarna: en kommenterad utgåva av Pehr Osbecks anteckningar om psykiatri under Linnés föreläsningar över temat Systema morborum läsåret 1746–1747*, utg. Nils Uddenberg (Stockholm: Atlantis, 2012), s. 44

⁷ Alkemiskt inspirerade laboratorier för förädling av metaller hade funnits sedan 1500-talet, men industrilaboratorier för framställning av läkemedel uppstod först på 1860-talet. Peter Morris, “The history of chemical laboratories: a thematic approach” *ChemTexts* 7:21 (2021), s. 1–18

⁸ Abdul Wadud, P.V.V. Prasad, Rama Rao, Ala Narayana, “Evolution of drug: a historical perspective”, *Bulletin of the Indian Institute of History of Medicine (Hyderabad)* 37:1 (2007), s. 69–80; ”Drog” i *Svenska Akademiens Ordbok* (SAOB) (1922)

⁹ Broberg, *Mannen som ordnade naturen*, 2019, s. 35

¹⁰ David T. Courtwright, *Forces of habit: drugs and the making of the modern world* (Cambridge, Massachusetts: Harvard University Press, 2001), s. 3f

användbara: medicin kommer av latinets *medicina*, som i sin tur har sina rötter i att ”vidta lämpliga åtgärder”.¹¹ Berusningsmedel har däremot inte en sådan inneboende ändamålsenlighet. Tvärtom kan de utgöra ett hot. I det dikotomiska motsatsförhållandet mellan natur och kultur som så länge varit förhärskande är berusande växter särskilt farliga.¹² I berusningstillstånd inducerade av växter möter den mänskliga, subjektiva sfären den objektiva naturen, hon låter sig påverkas av växter. Medicin bär ofta på föreställningen om en materiell praktik, växterna som materia möter kroppen som materia. I berusningen möter växterna som materia människans sinne, farligt nära hennes själ.

Dessa spänningar, mellan natur och kultur, kropp och sinne, medicin och berusning, gör Linnés arbete särskilt intressant. I översiktsverk av drogernas historia placeras Linné först i raden av forskare som systematiskt försöker förstå effekterna på psyket.¹³ Han skriver i en tid när dessa motsatsförhållanden inte etablerats fullt ut, och innan några förbud mot dessa växter införts. *Inebriantia* utgör en unik inblick i människans förhållningssätt till växters psykologiska effekter på människan under mitten av 1700-talet. Låt oss därför vända oss till *Inebriantia* för att genom den och dess idémässiga sammanhang förstå vad Linné förmedlar om relationen mellan växterna och människans sinnestillstånd.

Syfte och frågeställningar

Undersökningen som följer har ett övergripande syfte att förklara och analysera Carl von Linnés syn på interaktionen mellan naturen och människans sinnestillstånd, och ett preciserat syfte att studera relationen mellan växter och sinnestillstånd i dissertationen *Inebriantia*. För att uppnå dessa syften och för att kunna studera synen på denna relation kommer uppsatsen först kartlägga hur Linné såg på växter och vilka växter han ansåg påverkade människans sinne, därefter hur Linné betraktade medvetandet och slutligen hur han såg på berusningstillstånden, för att besvara frågeställningen: Hur ser Carl von Linné på relationen mellan växter och människans sinne i *Inebriantia*?

¹¹ Harper Douglas, “Etymology of *med-,” *Online Etymology Dictionary*, 16/11 2018

¹² Michael Pollan, *The botany of desire: a plant's eye view of the world* (New York: Random House, 2001), s. 212ff

¹³ Leonidas Aretakis, *Extas i folkhemmet: Sveriges psykedeliska historia* (Stockholm: Natur & Kultur, 2022), s. 55; Mike Jay, *High society: the central role of mind-altering drugs in history, science, and culture* (Rochester: Park Street Press, 2010). E-bok s. 81 [av 215]

Material och avgränsning

För att besvara uppsatsens frågeställningar granskas dissertationen *Inebriantia* (sv. Berusningsmedel) som försvarades av Carl von Linnés student Olof Reinhold Alander (1736–?) vid Uppsala Universitet år 1762.¹⁴

Linné var mycket produktiv under sin levnadstid, men av hans omfattande produktion är *Inebriantia* den text som lämpar sig bäst för att undersöka hur Linné ser på relationen mellan växter och människans förändrade sinnestillstånd, och är således den bästa texten för att besvara uppsatsens frågeställning. Däremot finns det mer än en text som hade kunnat passa för att närma sig uppsatsens övergripande syfte. Linné skriver exempelvis om hälsa, kropp och själ i *Dieta naturalis* (1733) och i *Species plantarum* (1753) beskrev han alla av honom dittills kända växtarter.¹⁵ *Materia medica* är ett omfattande verk vars första volym behandlar hur växter kan användas medicinskt.¹⁶ Texten publicerades 1749 och går igenom 535 växter och deras potentiella medicinska bruk, men den finske läkaren och Linnéforskaren Otto E. Hjelt (1823–1913) noterar att Linné senare övergav det system för växternas farmakologiska effekter han skisserar där.¹⁷ *Materia medica* hade kunnat utgöra ett intressant underlag för att undersöka synen på relationen mellan växterna och människans medvetande, men mot bakgrund av detta låter jag *Inebriantia* stå i fokus för undersökningen, och jämför med *Materia medica*. Förutom att *Inebriantia* är den text som bäst lämpar sig att undersöka uppsatsens frågeställning har den inte varit föremål för någon akademisk idéhistorisk undersökning tidigare. Vid behov kommer andra texter av Linné att konsulteras för att söka stöd i tolkningen av källtexten, så att uppsatsens frågeställning kan besvaras. I dessa fall

¹⁴ *Inebriantia* är här en förkortning av den annars mycket omständliga titeln: Carl von Linné, *Dissertatio academica sistens inebriantia, qvam consens. experient. Facult. Medicæ in illustri lyceo Upsaliensi, præside, Carolo Linnæo, publico examini defert Olavus Reinh. Alander, Westmannus. In auditorio Carol. Maj. ad diem [VII April] anni MDCCLXI[I]. H.A.M.S* (Uppsala, 1762). *Inebriantia* kan översättas på flera sätt till svenska. Under 1762, samma år som texten publicerades, översattes begreppet till ”rusgivandesafter”. Berusningsmedel fungerar däremot bättre i ett modernt språkbruk. Norrköpings Wecko-Tidningar, ”Utdrag och Anmärkningar, wid en i Upsala, under herr Archiatern och Riddaren Linnæus hållen Disputation, de Inebriantiis, eller om sådana safter, som weka Dra och Rus.”, *Norrköpings Wecko-Tidningar* 29/5 1762.; Linné, *Berusningsmedel*, 1963 [1762]

¹⁵ Carl von Linné *Caroli Linnæi Dieta naturalis 1733: Linnés tankar om ett naturenligt levnadssätt*, utg. Arvid Uggla (Uppsala: Almqvist & Wiksell, 1958); *Caroli Linnæi, Species plantarum, exhibentes plantas rite cognitatas ad genera relatas, cum differentiis specificis, nominibus trivialibus, synonymis selectis, locis natalibus, secundum systema sexuale digestas* (Stockholm, 1753)

¹⁶ Carl von Linné, *Caroli Linnæi, Materia medica, liber I. de plantis. Secundum genera, loca, nomina, qualitates, vires, differentias, durationes, simplicia, modos, usus, synonyma, culturas, præparata, potentias, composita, digestus. Cum privilegio: s.r. m:tis Suec. & s.r. m:tis Polon. ac electoris Saxon. Holmiæ, typis ac sumptibus Laurentii Salvii, anno 1749* (Stockholm: Salvius, 1749)

¹⁷ Otto E. A. Hjelt, *Carl von Linné som läkare och hans betydelse för den medicinska vetenskapen i Sverige: helsingsskrift, som med anledning af fyrahundraåriga jubelfesten den 5 september 1877 vördsamt tillegnas Kongl. Universitetet i Upsala* (Helsingfors: Finska Litteratur-Sällskapets Tryckeri, 1877), s. 112

kommer först och främst andra avhandlingar som författats i närtid till *Inebriantias* publicering att beaktas.

Inebriantia är en 20 sidor lång dissertation, författad på latin. Dissertationerna under 1700-talet skiljer sig från dagens avhandlingar, de var i allmänhet kortare och författades inte av respondenten själv.¹⁸ Avhandlingen försvarades av Alander, men författades av Linné. Till dissertationen har respondenten fogat fyra förord till välgörare och familj.¹⁹ Detta var brukligt; dedikationerna var en central del av dissertationens sociala funktion.²⁰ Dissertationens första sida är dekorerad med ett floralt träsnitt och en ängel som anfang.²¹ Texten är indelad i 15 kapitel och är en av 186 dissertationer som Linné lade fram tillsammans med sina lärjungar, de flesta med liknande omfång och struktur.²²

Det är den latinska originaltexten som undersöks i denna uppsats, men dissertationen har översatts till svenska år 1963 av Albert Boerman (1923–2017) och Telemak Fredbärj (1895–1975) och bär då titeln *Berusningsmedel*.²³ Det kan noteras att det i den svenska översättningen står att *Inebriantia* publicerades 1761 och inte 1762. I översättningen har det missats att originaltextens titelsida har publikationsåret 1761 förtryckt, medan datumet för disputationen och det egentliga publikationsåret 1762 har fyllts i för hand (se ”Bilaga 1.”).²⁴ I uppsatsen som följer är alla svenska citat från *Inebriantia* Boerman och Fredbärjs översättning, om inget annat anges.

Metod och teoretiska utgångspunkter

Den idéhistoriska metoden är svårfångad: ”Inte ens den mest idoge kan finna den självklara utgångspunkten, den som garanterat leder fram till det vetenskapliga resultatet.”²⁵ Ändå finns

¹⁸ För vidare diskussion, se kapitlet ”Framställning” under ”Analys”.

¹⁹ Det franska förordet är adresserat till infanterilöjtnant ”monsieur Martin Louis Ornschold”. Det första på svenska är adresserat till brukspatron ”Herr Petter Eckman”, handelsmannen ”Herr Isaac Westberg”, tullförvaltaren ”Herr Petter Törngren” och skeppsklarerare ”Herr Petter”, och det andra till kyrkoherde ”Herr Mag. Olof Eckman”, handelsmannen ”Herr Petter Reinke”, Rådsmannen ”Herr Isaac Eckman”, ”rearen Alander” samt hans morbröder och farbröder. Det sista är tillägnat hans far, ”Herr. Martin. Alander.” Linné, *Dissertatio academica sistens inebriantia*, 1762, s. 2–6

²⁰ Bo Lindberg, *Disputation, dissertation, avhandling: historien om en genre* (Stockholm: Kungl. Vitterhets Historie och Antikvitets Akademien, 2022), s. 13

²¹ Linné, *Dissertatio academica sistens inebriantia*, 1762, s. 7

²² För en överblick av dissertationerna se Carina Nynäs och Lars Bergquist sammanfattning i två volymer: *A Linnaean kaleidoscope: Linnaeus and his 186 dissertations. 1 [och 2]*, Hagströmer Medico-Historical Library, Fri Tanke, Stockholm, 2016

²³ Linné, *Berusningsmedel, 1963 [1762] [1762]*

²⁴ ”anni MDCCLXI” är tryckt på titelsidan, men utrymmet för datumet har lämnats blankt och för hand har sedan ”XII April” och en till etta i årtalet skrivits in.

²⁵ Lennart Olausson, ”Från text till text: Om idéanalys, förklaringar och beskrivningar i idéhistoria” i *Idéhistoriens egenheter: teori- och metodproblem inom idéhistorien*, red. Lennart Olausson (Stockholm: Brutus Östlings Bokförlag Symposion, 1994), s. 9

det något som utgör idéhistoria som disciplin, det som utmärker ett idéhistoriskt arbete. Inspirerad av Hans-Georg Gadamer's hermeneutik – ”som ett strukturellt ontologiskt moment vid förståelsen” och inte en renodlad metodik – och med stöd från idéhistoriken Lennart Olausson skulle jag här vilja lyfta fram några grundlinjer i ett idéhistoriskt tillvägagångssätt.²⁶

En idéhistorisk undersökning är sällan en inomtextuell tolkning, den yttrar sig snarare som en pendling mellan text och kontext, en iterativ tolkningsprocess mellan det som undersöks och dess sammanhang. Detta bygger på en grundläggande hermeneutisk princip om ”förstå det hela ur det enskilda och det enskilda ur det hela”, som Gadamer uttrycker det.²⁷ Det handlar om att inte bara applicera förutbestämda teorier eller begrepp på idéer som studeras, utan snarare om att lyssna på och ta hänsyn till dess specifika kontext och historia. Förståelse är en process som utvecklas genom en öppen och respektfull dialog mellan forskaren och texten.²⁸ En viktig princip med denna utgångspunkt är att låta materialet tala för sig själv, att låta texten leda forskaren rätt i tolkningsprocessen. Det handlar om att inte påtvinga egna, förutfattade meningar på materialet, utan att i stället försöka förstå det på dess egna villkor. Detta innebär inte att forskaren inte kan närma sig texten med teoretiska perspektiv, tvärtom används teori just för att ge en fördjupad förståelse av en text.²⁹ Forskaren kan heller inte befrias från sin egen förståelsehorisont – på så vis är den hermeneutiska processen som en dubbeltolkning; först en lyhördhet inför textens eget uttryck för att förstå dess inneboende mening, följt av en rekonstruktion där tolkaren skapar en ny mening utifrån sina egna horisonter och den distanserade, bredare, diskursiva läsning som tidsavståndet tillåter.³⁰

Dessa horisonter görs med fördel så explicita som möjligt. I det följande kommer jag därför först att redogöra för den metod jag använt, och därefter några teoretiska utgångspunkter som lett mig framåt till en djupare förståelse av *Inebriantia*. Dessa perspektiv har främjat en fördjupad tolkning av texten genom att rikta min uppmärksamhet. De första två är idéhistoriska forskningsfält som vuxit fram de senaste decennierna; känslornas idéhistoria och sinnenas idéhistoria. Dessa fält utgör inte så mycket renodlade teorier som perspektivmässiga utgångspunkter från vad som kan uppmärksammas i texten. Därutöver använder jag mig av tre begrepp lånade av Bruno Latour. Dessa begrepp används som

²⁶ Hans-Georg Gadamer, *Sanning och metod: i urval* [*Wahrheit und Methode*, 1960], övers. Arne Melberg, 2 uppl. (Göteborg: Daidalos, 2015), s. 140

²⁷ Ibid. s. 137

²⁸ Ibid. s. 178

²⁹ Olausson, ”Från text till text” i *Idéhistoriens egenheter*, 1994, s. 13

³⁰ Gadamer, *Sanning och metod*, 2015 [1960], s. 145

specifika punktinsatser i analysen, och syftar inte till att färga hela studiens resultat. Det är först och främst *Inebriantias* egen grundstruktur som lett den här analysen framåt.

Metod

Inebriantia kommer i den här uppsatsen läsas ur en idémässig kontext. Denna kontext behöver rekonstrueras, vilket realiseras genom tre steg; läsning, avtäckning av textens intentioner och traditionsläsning.³¹ Den första läsningen av *Inebriantia* innebär det analytiska moment där textens form, struktur och viktiga begrepp plockas upp. Vad texten avser förstås genom den konstruerade kontexten; här avtäcks vad verket bär på för intentioner och vad den förmedlar. Här kan form, struktur och viktiga begrepp förstås på nytt. Genom traditionsläsningen placeras texten i en intellektuell tradition, och *Inebriantias* yttre referenser förstås så att ny mening återförs till texten.³² Dessa moment återför till varandra, ”[u]ppgiften är att vidga den enhetligt förstådda meningen i koncentriska cirklar”, och genererar på så vis ständigt nya uppgifter åt uttolkaren.³³ Stor vikt kommer att läggas vid beaktandet av traditionsläsningen, som frilägger djupare aspekter av *Inebriantias* struktur och mening än en första anblick.³⁴ Den intellektuella traditionen utgörs inte bara av andra tänkare som influerat Linné, utan också av honom själv. Detta förhållningssätt tillåter en textnära tolkning och att låta Linnés egna tankegångar besvara frågeställningen. Med ett induktivt tillvägagångssätt som avgränsas till ett enda verk är det inte möjligt att generalisera resultatet till hela Linnés föreställningsvärld; den kan se annorlunda ut i andra verk han författat tidigare och senare i livet. Först och främst utgör studiet en viktig inblick i Linnés tankevärld 1762, men genom att låta läsningen av *Inebriantia* stödja sig mot, jämföras med och kontrasteras mot andra verk är inte överförbarheten till resten av Linnés tänkande försumbart.

Teoretiska utgångspunkter

Vägledande i den här uppsatsen har varit materialet och de teman som dykt upp under närläsningen. Källmaterialet diskuterar återkommande sinnen, nerver och sinnestillstånd, vilket motiverar att närma mig *Inebriantia* med känslornas och sinnenas idéhistoria som perspektivmässiga utgångspunkter. Uppsatsens syfte att undersöka medvetandet och relationen till växter inspireras av posthumanistiska tankegångar och ett intresse för medvetandetillstånd, och således adresseras det bäst genom att låna några begrepp som kan

³¹ Olausson, ”Från text till text” i *Idéhistoriens egenheter*, 1994, s. 14–16

³² *Ibid.*, s. 15–17

³³ Gadamer, *Sanning och metod*, 2015 [1960], s. 137

³⁴ Olausson, ”Från text till text” i *Idéhistoriens egenheter*, 1994, s. 16

ringa in och uppmärksamma hur mänskliga och icke-mänskliga kategorier förhåller sig till varandra i Linnés tänkande. För detta ändamål har jag lutat mig mot Bruno Latours filosofi. Dessa begrepp är ”the modern constitution”, ”work of purification” och ”actants”. De två första begreppen är koncept som utvecklats av Latour, det sista är ett vanligt posthumanistiskt begrepp som brukas flitigt av Latour.

Dessa teoretiska utgångspunkter är däremot inte ”linser”, som färgar behandlingen av källmaterialet. Att föra en dialog med någons tankevärld, en person som inte längre finns och kan försvara sig, är en process som kräver finkänslighet. Det fordrar uppmärksamhet på källornas egna perspektiv, och att uttolkaren måste vara villig att revidera eller förkasta sina egna teorier om de inte stämmer överens med det som återfinns i källorna.

Känslornas och sinnenas historia

Annales-skolans grundare Lucien Febvres (1878–1956) essäer på 1930- och 40-talet utgjorde startpunkten för ett systematiskt studium av förflutna känslor och sinnesförmimmelser.³⁵ Det en gång kontroversiella påståendet att känslor och sensoriska upplevelser har förändrats över tid har revolutionerat humanvetenskaperna, initierat först en ”affektiv vändning” och därefter en ”sensorisk” på 1990-talet, och därmed omdefinierat vår förståelse av historiska mänskliga erfarenheter.³⁶ Febvres antaganden är tydliga: människors sinnen och känslor är inte beständiga utan formas av samhället och miljön.

Med rötter i kritisk kulturteori och socialkonstruktivistiska perspektiv har den affektiva och sensoriska vändningen frambringat både teoretiska och empiriska belägg för Febvres utgångspunkter. Sinnena och känslor förändras, både fenomenologiskt, ontologiskt och epistemologiskt. Ett särskilt framstående verk på detta område är historikern William M. Reddys (f. 1942) *The navigation of feeling: a framework for the history of emotions*.³⁷ I sin analys av det sena 1700-talet i Frankrike pekar Reddy på en förändring i känslomässiga uttryck och upplevelser, och framställer åren mellan 1700 och 1794 som sensibilitetens

³⁵ Kristiina Savin, Staffan Bergwik och Leif Runefelt, ”Känslöhistoria” i *Lychnos: årsbok för idé- och lärdoms historia*, red. David Dunér (Uppsala: Lärdoms historiska samfundet, 2021) s. 117

³⁶ Historikerna Peter Stearns och Susan Matt sammanfattar att känslor historia har kontroversiellt i inledningen till *Doing emotions history*, red. Susan Matt och Peter Stearns (Urbana: University of Illinois Press, 2014), s. 3; För en översikt av den affektiva vändningen se Patricia T. Cloughs artikel ”The Affective Turn: Political Economy, Biomedicine and Bodies” *Theory, Culture & Society* 25:1 (2008): 1–22, och William Tullett, ”State of the Field: Sensory History”, *History*, 106:373 (2021), s. 804–820 för den sensoriska.

³⁷ William M. Reddy, *The navigation of feeling: a framework for the history of emotions* (New York: Cambridge University Press, 2001)

tidsålder, snarare än förnuftets.³⁸ Genom att analysera den franska diskursen illustrerar Reddy hur en ny form av social kod växte fram i takt med att tillgången till en ny känsllovokabulär utvecklades (*émotion, sentiment* och *sensibilité*).³⁹ Denna sociala, känslomässiga kod kallar han *emotionell regim*.⁴⁰ Reddys bok är inte bara betydande för känslhistorisk forskning i stort, utan också för den här uppsatsen. Reddy analyserar ett skede tidsmässigt nära den här uppsatsens undersökningsperiod. Känslbegreppen Reddy lyfter fram informerar också den här uppsatsen förståelse av känslodiskursen, även om den såg något annorlunda ut i Sverige.⁴¹

De nya känsllovokabulären utgjorde ett normativt system. ”Sensibilitet” började användas i början av 1700-talet och syftade till en början på kroppens känslighet när den reagerar på stimuli, men när idén om nervernas inverkan på psyket utvecklades, förflyttades termen till den mentala sfären och blev en karaktärisering av sinnelag.⁴² Sensibilitet kom att hänvisa till mottaglighet för intryck, vilket Reddy visar blev eftersträvansvärt under det sena 1700-talet. Inom aristokratin och den intellektuella eliten utgjorde detta ideal en sensibilitetskult (eng. “cult of sensibility”).⁴³ Historikern Ina Lindblom (f. 1984) vidareutvecklar begreppet och använder sig av uttrycket "sensibilitetskultur", som hänvisar till en specifik kulturell och känslomässig atmosfär kring sensibilitetskulten under denna tid.⁴⁴ Karin Johannisson (1944–2016) delar synen på känslornas sociala natur och i likhet med Reddys emotionella regim talar Johannisson om ”emotionella stilar”.⁴⁵

Den här forskningen, som ger belägg för att känslor har kulturer och att just sensibiliteten var viktig under 1700-talet, är en viktig utgångspunkt i närmandet av Linnés beskrivningar av sinnestillstånden i *Inebriantia*. Det har satt känslouttryck och föreställningar om nerver i relief under min läsning. Det finns ännu inget eget forskningsfält som undersöker hur inställningen till förändringen av människans sinnestillstånd, som det under berusning, skiftat genom historien, men liksom uppfattningen om känslor och sinnesförmimmelser har

³⁸ Beteckningarna kommer från känslhistorikern Jan Plamper som konstaterar att Reddys djupdykning i 1700-talets idévärld motiverar en omtolkning av upplysningstiden i *Geschichte und Gefühl: Grundlagen der Emotionsgeschichte* (München: Siedler Verlag, 2012). E-bok s. 268 [av 512]

³⁹ Reddy, *The navigation of feeling*, 2001, s. 143

⁴⁰ ”emotional regime” min övers., ibid. s. 154

⁴¹ Magnus von Platen, “Den gråtande svensken” i *Saga och sed: Kungl. Gustav Adolfs akademis årsbok. 1996/97*, red. Lennart Elmevik (Uppsala: Kungl. Gustav Adolfs akademien, 1997), s. 100

⁴² Karin Johannisson, *Melankoliska rum: om ångest, leda och sårbarhet i förfluten tid och nutid*, 4 uppl. (Stockholm: Albert Bonniers Förlag, 2009), s. 99–100

⁴³ Reddy, *The navigation of feeling*, 2001, s. X

⁴⁴ Ina Lindblom, *Känslans patriark: sensibilitet och känslopraktiker i Carl Christoffer Gjörwells familj och vänskapskrets, ca 1790–1810*, Diss. Umeå universitet (Umeå: Umeå universitet, 2017)

⁴⁵ Johannisson, *Melankoliska rum*, 2009, s. 13f

förändrats över tid har också uppfattningen om medvetandetillstånd gjort det. Känslornas idéhistoria kommer här närmast.

Inte bara känslor är historiskt kontingenta, utan också sinnena. En framstående kulturhistoriker som ägnar sig åt sinneshistoria under 1700-talet är Anne C. Vila (f. 1961). Hennes intresse tar avstamp i sensibilitetskulturens diskurs och utgår ifrån Reddys begrepp när hon skriver att “as it was both the Age of Reason and the Age of Sensibility, the Enlightenment had a complex sensory history”.⁴⁶ Genom att identifiera ett traditionellt hierarkiskt förhållande mellan de olika sinnena, där synen ofta placerats överst, och själv undvika att falla i samma fälla adresserar hon de sensoriska aspekterna av seklets kultur- och idéhistoria. “With light built into its name, the Enlightenment might seem to be [...] a culture of sight”, iakttar hon klarsynt, men illustrerar hur detta århundrade rymde ett brett spann av sinnesförmålor som spelat avgörande roller på olika sätt.⁴⁷ Det är denna sensoriskt orienterade blick, som undviker en hierarkisk inledning av sinnesförmålor, den här uppsatsen kommer att låna för att få syn på fler aspekter i Linnés tänkande i *Inebriantia*.

Posthumanism genom Bruno Latour

Posthumanism är en teoretisk och filosofisk riktning som ifrågasätter antropocentriska synsätt och omförhandlar traditionella gränser som de mellan människa, djur och maskin, eller mellan kropp, teknik och miljö, med syfte att utforska mer inkluderande och icke-hierarkiska perspektiv. Detta gör den till en kritisk motrörelse till humanismens värderingar och föreställningar om människans centrala och unika ställning i världen. Perspektiven rör sig bortom disciplinära gränser, och utgör en ansats att överbrygga klyftan mellan humaniora och naturvetenskap för att på så vis utforska nya förhållningssätt till relationen mellan det mänskliga och icke-mänskliga.⁴⁸

I detta sammanhang har Bruno Latour varit en inflytelserik teoretiker som, genom sitt arbete med aktör-nätverksteori och kritik av vad han uppfattar som modernitetens antaganden, bidragit till att belysa sammankopplingarna mellan mänskliga och icke-mänskliga aktörer samt att ompröva gränserna mellan kultur, teknik och natur. I den här uppsatsen kommer jag

⁴⁶ Anne C. Vila, “Introduction: Powers, Pleasures, and Perils of the Senses in the Enlightenment Era” i *A cultural history of the senses in the age of Enlightenment, 1650–1800*, red. Anne C. Vila (London: Bloomsbury Academic, 2014), s. 1

⁴⁷ Ibid.

⁴⁸ För en utmärkt introduktion och sammanfattning av centrala tankegångar inom posthumanistisk teoribildning se *Posthumanistiska nyckeltexter*, red. Cecilia Åsberg, Martin Hultman och Francis Lee (Lund: Studentlitteratur, 2012). För en överblick av centrala begrepp se *Posthuman Glossary*, red. Rosi Braidotti och Maria Hlavajova (London: Bloomsbury Publishing PLC, 2018)

att ta fasta på tre begrepp från Latour som syftar till att fördjupa förståelsen av Linnés text och relationen mellan människan och växterna.

”The modern constitution” är för Latour är ett implicit, ideologiskt kontrakt som skiljer natur och kultur åt, som tidigare var en och samma förvecklade verklighet.⁴⁹ Naturen förvandlas i den moderna konstitutionen till saker, objekt, ”transcendent” i tid och rum som existerar för att upptäckas, medan samhället, kulturen, däremot förvandlas till subjektet, den blir ”immanent” och konstrueras, den byggs ständigt upp. Handlingar eller andra typer av översättningar mellan dessa sfärer är ”förbjudna”, och när Guds allsmågtiga agens utesluts under sekulariseringen är separeringen fulländad.⁵⁰

Denna förvandlingsprocess, som separerar natur från kultur, kallar han ”work of purification”.⁵¹ Denna process är en av två samverkande praktiker inom moderniteten, där tydliga gränser mellan natur och kultur skapas genom att rensa bort alla hybridiserade element, och därmed etablerar två distinkta ontologiska zoner: människors kultur å ena sidan och icke-mänsklig natur å den andra. Denna praktik kontrasteras med ”translation”, som involverar skapandet av gränsöverskridande sammanblandningar av natur och kultur; hybridnätverk av natur och kultur.⁵²

Dessa ideologiska föreställningar som utgör den moderna konstitutionen är just bara föreställningar. I realiteten har vi egentligen aldrig varit ”moderna”, vilket Latour menar blir uppenbart om man betraktar både purifikationsprocessen och översättningsprocessen samtidigt. Allting, i alla tider, är och har varit natur-kultur. Naturkulturens postmoderna ”hybrids” är inget annat än en återgång till den sammanflätade verklighet som ontologiskt alltid har existerat.⁵³ Linné, som skriver medan de ideologiska föreställningar som Latour menar utför den moderna konstitutionen är på väg att etableras, blir med dessa perspektiv särskilt intressant att undersöka – och hans arbete kan belysas utifrån begreppen ”the modern constitution” och ”Work of purification”.

För att betrakta denna naturkultur och för att undersöka ontologi är iakttagandet av agens viktig. Latour använder begreppet ”actants” för att beskriva de enheter eller agenter som kan agera och påverka förändringar i ett nätverk eller system.⁵⁴ Dessa reduceras inte till

⁴⁹ Latour, *We have never been modern*, 1993 [1991], s. 13

⁵⁰ *Ibid.* s. 32–39

⁵¹ *Ibid.* s. 11ff

⁵² *Ibid.*

⁵³ *Ibid.* s. 13ff

⁵⁴ Detta uttrycks tydligt i kapitlet ”Third Source of Uncertainty: Objects too Have Agency” i Bruno Latour, *Reassembling the social: an introduction to actor-network-theory* (Oxford: Oxford University Press, 2005), s. 63–86

mänskliga subjekt, utan ses som pluralistiska och heterogena enheter som samkonstituerar varandra i komplexa relationer. På så sätt utmanar Latour de dualismer som kommit att bli tradition i det västerländska tänkandet. Med ett synsätt, som erkänner också det icke-mänskligas agens, är det möjligt att betrakta människa-naturinteraktion på andra villkor än vad det antropocentriska paradigmet annars tillåter. I relation till den här uppsatsen blir det möjligt att studera vilken agens som tillskrivs växterna, och på vilket sätt de interagerar med människokroppen eller sinnet. Detta är särskilt hjälpsamt, eftersom den här uppsatsens frågeställning gör en ansats att analysera Linnés ontologi, och hur den inbegriper det icke-mänskliga. För förståelsen av synen på och förhållningssättet till det icke-mänskliga är Latours aktantbegrepp värdefullt, och jag kommer att utgå ifrån den posthumanistiskt informerade synen på agens som ett analytiskt verktyg.

Forskningsöversikt

Carl von Linné är en av de svenskar vars intellektuella arv har haft störst inflytande världshistoriskt. Litteraturen om Linné är omfattande.⁵⁵ Mycket av forskningen berör dock Linnés liv och systematik. Trots att Linné arbetade hela sitt liv med att katalogisera och beskriva växter till förmån för läkekonsten, har ingen forskat på hans syn på relationen mellan växterna och människans sinnestillstånd. Förhållandevis lite forskning har bedrivits på Linnés syn på kropp och själ. Den här forskningsöversikten begränsas till den idéhistoriska forskningslitteratur som har skrivits om på Linnés syn på kropp och själ, människans relation till växter samt till den forskning som har bedrivits kring *Inebriantia*.

Den forskning som har bedrivits av idéhistorikern Gunnar Broberg (1942–2022) om Carl von Linné och hans naturuppfattning och människolära har stor betydelse för den här uppsatsen, i synnerhet Brobergs avhandling *Homo sapiens L: studier i Carl von Linnés naturuppfattning och människolära*.⁵⁶ Avhandlingen utforskar rötterna till Linnés vördnad inför naturen, och den särlagda människosyn Linné hade när han klassificerade människan i fem varianter utifrån fysiska och moraliska egenskaper. Särskilt Brobergs läsning av Linnés naturuppfattning är här av intresse, och här identifierar han Linnés uppfattning om varandets stora kedja och idén om elektricitet som livsväsen som centrala. Enligt principen om

⁵⁵ För den som vill ha en överblick på denna forskning, se ”Tio Linnébiografier – en snabb och därmed orättvis genomgång” i Broberg, *Mannen som ordnade naturen*, 2019, s. 489–496. I ett väl avvägt axplock går Broberg igenom tio Linnébiografier sedan Linnés egen tid till idag.

⁵⁶ Gunnar Broberg, *Homo sapiens L: studier i Carl von Linnés naturuppfattning och människolära*, Diss. Uppsala universitet (Stockholm: Almqvist & Wiksell, 1975)

varandets stora kedja betraktade han allt i naturen som sammankopplat, med en specifik plats i hierarkin. Utifrån detta tittade han på gränserna mellan växter, djur och stenar med särskilt intresse. Broberg nämner *Inebriantia*, men lyfter det som ett exempel på Linnés litterära framställningsform och utelämnar avhandlingens centrala tema: berusningsmedlen.⁵⁷ Således finns det anledning att återvända till den lilla skriften från år 1762.

Broberg har även skrivit den mest omfattande biografen om Linné, *Mannen som ordnade naturen*.⁵⁸ Denna biografi fokuserar på den gamle Linné, och Brobergs medkännande skildring av naturforskarens äldre dagar har varit en betydelsefull bakgrund för den här uppsatsen. Broberg har dessutom skrivit förordet till flera svenska översättningar, bland annat *Om jämvikten i naturen*, som utvecklar Linnés syn på naturen och dess inre principer.⁵⁹

Nils Uddenberg (f. 1938), psykiatriker och idéhistorisk skribent, har författat flertalet verk som behandlar Linnés tänkande. Anmärkningsvärda i ljuset av den här uppsatsen är boken *Linné och mentalsjukdomarna: en kommenterad utgåva av Pehr Osbecks anteckningar om psykiatri under Linnés föreläsningar över temat Systema morborum läsåret 1746–1747* som utkom 2012, och den i två volymer utgivna *Idéer om livet: en biologihistoria* från 2003.⁶⁰ Ingen av dem lyfter *Inebriantia*, men behandlar närliggande teman som är av intresse för den här uppsatsen.

Hjelt, som var professor i medicin vid Universitet i Helsingfors under det sena 1800-talet, behandlar Linnés syn på farmakologins relation till kroppen under de sista sidorna i sin bok *Carl von Linné som läkare – och hans betydelse för den medicinska vetenskapen i Sverige* från 1877. Han för en diskussion utifrån en rad olika texter av Linné, bland andra *Materia Medica* och *Potus Coffeae*, men varken nämner eller diskuterar *Inebriantia*.⁶¹

Historikern Carina Nynäs (f. 1960) och författaren Lars Bergquist (1930–2022) har gjort ett omfattande arbete och skrivit om de 186 avhandlingar som Linné lade fram tillsammans med sina lärjungar. De har sammanfattat var och en av avhandlingarna på engelska och skrivit ett par rader om studenten som försvarat avhandlingen.⁶² Detta verk går

⁵⁷ Broberg, *Homo sapiens L.*, 1975, s. 278

⁵⁸ Broberg, *Mannen som ordnade naturen*, 2019

⁵⁹ Gunnar Broberg, ”Och Gud såg att det var godt” i *Om jämvikten i naturen*, red. Gunnar Broberg (Stockholm: Carmina, 1978), s. 3–48

⁶⁰ Nils Uddenberg och Pehr Osbeck, *Linné och mentalsjukdomarna: en kommenterad utgåva av Pehr Osbecks anteckningar om psykiatri under Linnés föreläsningar över temat Systema morborum läsåret 1746–1747* (Stockholm: Atlantis, 2012); Nils Uddenberg, *Idéer om livet: en biologihistoria. Bd 1: En levande materia, mångfald och utveckling*, 2. uppl. (Stockholm: Natur och kultur, 2003); Nils Uddenberg, *Idéer om livet: en biologihistoria. Bd 2: Arvets natur, känn dig själv* 2. uppl. (Stockholm: Natur och kultur, 2003)

⁶¹ Hjelt, *Carl von Linné som läkare och hans betydelse för den medicinska vetenskapen i Sverige*, 1877, s. 102ff

⁶² Nynäs och Bergquist, *A Linnaean kaleidoscope. I*[och 2], 2016

inte djupare än textens egen presentation, men har varit betydande för att överblicka *Inebriantia* i relation till andra avhandlingar.

Henry Herbin Parker lade år 1977 fram en doktorsavhandling i klassisk filologi med titeln *Linnaeus on Intoxicants: Pharmacology, Sobriety and Latinity in Eighteenth-Century Sweden* som behandlar *Inebriantia*.⁶³ Avhandlingen diskuterar språket och författarskapet i *Inebriantia* utförligt, men titeln till trots behandlar den bara farmakologi ytligt – och då med felaktiga uppgifter. I korta drag skriver Herbin Parker att farmakologin inte blev viktig förrän på 1800-talet och att Linné var nykterist.⁶⁴ I själva verket var läkemedel ett högaktuellt ämne under 1700-talet, och att Linné var nykterist finns det inget belägg för. Nykterhetsfrågan är Herbin Parkers utgångspunkt: Han vill bevisa att Linné var nykterhetsförespråkare.

Författaren Leonidas Aretakis (f. 1982), grundutbildad i idéhistoria, skriver i övergripande drag om avhandlingen *Inebriantia* i sin bok *Extas i folkhemmet: Sverige psykedeliska historia*.⁶⁵ Aretakis skildrar russubstansernas svenska historia och placerar *Inebriantia* först i kronologin.⁶⁶ Aretakis bok utgör ett viktigt bidrag till svensk idé- och kulturhistoria: Det är den första sammanhållna publikationen om historiskt svenskt bruk av psykedeliska och medvetandeanterade substanser. Han återkommer till Linné i sin skildring av denna historia, men *Inebriantia* sammanfattas bara på ett par sidor.⁶⁷ Här lyfter han en handfull citat som skisserar några av de centrala budskapen med texten.

Kulturhistorikern Mike Jay (f. 1959) beskriver *Inebriantia* som världens första globala översikt över substanser som förändrar medvetandet.⁶⁸ Han sammanfattar innehållet i *Inebriantia* på ett par sidor och berör det som han uppfattar som centralt ur rushistoriens diakrona perspektiv: Linné gör en koppling mellan nervsystem och berusning, att Linné kände till cannabis och *Peganum harmala*, som vi idag vet innehåller samma alkaloider som Amazonas ayahuascarankor och att berusningsmedel från flera kontinenter jämförs.⁶⁹ I sin populära framställning påstår Jay att Linné ansåg att de flesta berusningsmedel var bittra, och han konstaterar triumferande med 2000-talets horisont “a property that would be explained by the alkaloid chemistry of the century to come.”⁷⁰ Linné beskrev inte de flesta

⁶³ Henry Herbin Parker, *Linnaeus on Intoxicants: Pharmacology, Sobriety and Latinity in Eighteenth-Century Sweden*, Diss. University of Illinois Urbana-Champaign (1977)

⁶⁴ *Ibid.*, s. 121; s. 124

⁶⁵ Aretakis, *Extas i folkhemmet*, 2022, s. 54–56

⁶⁶ *Ibid.*, s. 55

⁶⁷ *Ibid.*, s. 55–56

⁶⁸ Jay, *High society*, 2010, s. 81 [av 215]

⁶⁹ *Ibid.*

⁷⁰ *Ibid.*, s. 82

berusningsmedel som bittra, och det finns gott om utrymme att göra en närmare idéhistorisk granskning av *Inebriantia*.

Disposition

I den följande analysen är texten indelad i fyra kapitel. ”Framställning”, ”Sinnenas trädgård”, ”Kroppens väv” och ”Dekadens och progression”. Det första, ”Framställning”, går kort igenom *Inebriantias* genre och retorik. Därefter följer ett längre kapitel indelat i tre sektioner som beskriver de växter som Linné kategoriserar som berusningsmedel, skillnaden mellan naturliga, konstgjorda och mytologiska berusningsmedel och redogör för Linnés syn på naturen och växternas agens. Det tredje kapitlet, ”Kroppens väv”, är i sin tur indelat i fem sektioner; ”Sinnen”, ”Nervsystemet”, ”Själ”, ”Känslor och känslighet” och ”Förändrade tillstånd”. Här utvecklas den syn på människans kropp, själ och sinne som framgår i texten mot bakgrund av 1700-talets medicinska och filosofiska rön. Sensibilitet och växternas effekter diskuteras. Det sista kapitlet, ”Dekadens och progression”, sammanför de två föregående och diskuterar hur Linné ser på berusning i relation till det djuriska och åldrande. Efter analysen följer en sammanfattande diskussion som framhåller de mest relevanta iakttagelserna från analysen.

Analys

Framställning

Inebriantia utgör en unik inblick i människans förhållningssätt till växters psykologiska effekter på människan under mitten av 1700-talet. Inledningsvis önskar jag ägna några ord åt framställningen av denna lilla dissertation. Som tidigare nämnt är *Inebriantia* en av 186 dissertationer som Linné lade fram tillsammans med sina lärjungar. Just *Inebriantia* försvarades av västmanlänningen Alander, då 23 år gammal och inskriven på universitetet sedan tre år tillbaka.⁷¹ Att avhandlingen *Inebriantia* försvarades av Alander väcker frågan om författarskapet, men det är allmänt accepterat att det är Linné som är författaren. Den brittiske botanikern William T. Stearn (1911–2001) har i sin omfattande inledning till faksimilutgåvan av *Species plantarum* redogjort för kontroversen kring upphovet kring avhandlingarna

⁷¹ Mycket mer än så är inte känt om Alander. Det tycks inte ens finnas uppgifter om hans död. Nynäs och Bergquist, *A Linnaean kaleidoscope*. 2, 2016, s. 356

framlagda av Linnés studenter.⁷² Disputationerna under 1700-talet gick inte till som dagens, där studenten driver sin egen tes och gör ett originellt forskningsbidrag, utan proceduren var av en medeltida karaktär som accepterades vid svenska universitet fram till 1852. Studenten försvarade då offentligt en text som professorn författat. Ibland dikterade professorn innehållet till studenten som skrev ned det, ibland fick studenten en färdig text eller ett utkast på svenska och fick då översätta det till latin. Försvaret utfördes helt och hållet på latin. Mindre vikt lades vid originalitet, syftet var i stället att visa studentens mentala flexibilitet och förmåga att anpassa sig till de formella disputationsreglerna.⁷³

Under 1700-talet var disputationerna och dissertationerna under förändring. Antalet dissertationer ökade markant, men omfånget minskade.⁷⁴ De delades upp på fler ämnesområden, och diskussioner fördes om gränser mellan disciplinerna.⁷⁵ Metod och empiri fick allt större betydelse inom naturvetenskaperna, men ännu fanns det ingen enighet om att dissertationerna skulle presentera nya rön och resultat.⁷⁶ Det var heller inte ovanligt att dissertationerna hade en normativ tendens, vilket också är fallet i *Inebriantia*.⁷⁷ Dessutom skedde en förskjutning i värderingarna av disputationskonsten. Från att tidigare ha handlat om den logiska hållbarheten i postulat, blev framförandet av empiriska fynd en grund för ny kunskap.⁷⁸ Kravet på att argumentera i syllogismer började tonas ned, vilket gav upphov till en ledigare form som kan bevitnas i *Inebriantia*.⁷⁹ Själva dissertationen är författad på latin, vilket – med några få undantag – alla dissertationer var under den här tiden.⁸⁰ Vilka var då dissertationens läsare? Det var klienter, sponsorer och det vetenskapliga nätverk som både Alander och Linné önskade stå i förbindelse med.⁸¹

Linnés stil i *Inebriantia* är rättfram, särskilt med 1700-talets mått då texterna ofta präglades av litterära utsmyckningar, men också retoriskt tilltalande. Systematiskt ordnat och med konkreta exempel tar han läsaren genom ruskingsmedlens verknings effekter, och

⁷² William T Stearn, "VII: The *Amoenitates academicae* and the Authorship of Linnean Dissertations" i Linné, *Species plantarum Vol.1*, 2013, s. 51–64

⁷³ Det var inte många studenter som kom så långt i utbildningen att de försvarade en dissertation, 1760–61 var det bara 19% av de inskrivna studenterna som responderade. Se Lindberg, *Disputation, dissertation, avhandling*, 2022, s. 153

⁷⁴ "Under 1750-talet ventilerades över 900 dissertationer i Uppsala, mot knappt 500 på 1690-talet." Lindberg, *Disputation, dissertation, avhandling*, 2022, s. 75

⁷⁵ *Ibid.*, s. 176

⁷⁶ *Ibid.*, s. 187

⁷⁷ *Ibid.*, s. 192

⁷⁸ *Ibid.*, s. s. 32

⁷⁹ *Ibid.*

⁸⁰ Svenska språket hade börjat ta sig in i det akademiska utbildningsväsendet under 1700-talet. Linné föreläste ofta på svenska, men själva disputationen och dissertationen hölls fortfarande på latin. *Ibid.*, s. 113–128

⁸¹ *Ibid.*, s. 13

utnyttjar de antika retoriska greppen för att nå fram till sina läsare: *docere* (undervisa) *movere* (röra) och *delectare* (glädja). *Inebriantia* präglas särskilt av *delectare* och hela kapitel sju är en teatralisk och mytologiskt inspirerad, skönlitterär framställning av effekterna av berusningsmedel.⁸² Här möter Linné en gammal gubbe, och tar med honom till ”Bacchi hemliga kammare”, där gubben gradvis sugs ned och uppvisar ett helt register av människans smickrande och mindre smickrande drag.⁸³ Genremässigt anknyter denna underhållning till samtidens humor och lustspel; erotiska intriger, dryckesvisor eller vaudeville med satiriska eller parodiska drag.⁸⁴

Sinnenas trädgård

Rubriken till detta kapitel är retoriskt formulerad, Linné hade ingen trädgård dedikerad till russubstanser, men rubriken alluderar på något som var mycket viktigt för Linné: trädgården som den systematiserade naturen. Intresset för människa-naturrelation var under hela 1700-talet högaktuellt – men synen på naturen genomgick också stora förändringar.⁸⁵ Inte minst synen på det ”vilda” förändrades under detta sekel. Under den första hälften romantiserades sällan ”vild” natur, i stället dominerade en natursyn som byggde på ”herravälde och kontroll”.⁸⁶ Den ordnade, symmetriska och av människan tämjda naturen förknippades med skönhet. Detta förändras på 1760-talet, och därefter förskjuts idealen snabbt. Det otämjda, som återfinns i den engelska stilen, blev på modet och träder fram i både konsten och nya samhällsideal. Naturen blir en spegel för människans själstillstånd, och det unika, asymmetriska och djupa, bryter fram som nya ideal.⁸⁷

Linné rör sig mellan det romantiska och det upplysningsorienterade; det som kunde karakteriseras av de något senare ytterligheterna Johan Henrik Kellgren (1761–1795) och Thomas Thorild (1758–1808). Den förre försvarade klassicismens principer om ideala former och en statisk, objektifierande natursyn där naturen blir föremål för rationell analys, medan den senare förfäktade en formlöshet som estetiska ideal, individens rätt att bryta nya vägar och framför allt en levande, inspirerande natur.⁸⁸ Linné underkastar i allra högsta grad naturen sin rationella analys, han infogar den i system, gör de asymmetriska och individuella

⁸² Linné, *Dissertatio academica sistens inebriantia*, 1762, s. 17–22

⁸³ Linné, *Berusningsmedel*, 1963 [1762], s. 10

⁸⁴ Lars Lönnroth, ”Den växande scenen: En studie i Bellmans ’Bacchi Orden’”, *Sammlaren – Tidskrift för svensk litteraturhistorisk forskning*, vol. 88 (Uppsala: Almqvist & Wiksell, 1967), s. 133

⁸⁵ Broberg, ”Och Gud såg att det var godt” i *Om jämvikten i naturen*, s. 3–48

⁸⁶ Johannisson, ”Det sköna i det vilda” i *Paradiset och vildmarken*, 1984, s. 45–46

⁸⁷ *Ibid.*, s. 46

⁸⁸ *Ibid.* s. 51–53

egenskaperna generella, universella. *Systema Naturae* underkuvar hela naturens varande sin rationella form. Samtidigt är allt det växande, det levande, honom så inspirerande och lustigt. Det är med en poets entusiasm Linné beskriver naturen. Kanske rör han sig mellan dessa ytterligheter därför att han inte fullt ut var en man av sin tid. Linné kan te sig originell som inrättade det taxonomiska system som vi än idag förlitar oss på, men han var i själva verket en produkt av 1600-talets vetenskapsideal. I syfte att beskriva just detta ideal har idéhistorikern Gunnar Eriksson (f. 1931) myntat begreppet ”barockvetenskap”.⁸⁹

*Växter: Naturliga och ”Konstgjorda” berusningsmedel*⁹⁰

Den bildliga trädgård Linné odlar är inspirerande, full av liv och krafter – men den ska gärna ordnas. Linné tar sig an att systematisera växterna och deras verkan i *Inebriantia*. Den första delen av Linnés text beskriver de berusande medel som han har kunskap om. Dessa medel indelar han i två, eller tre, kategorier: ”Berusningsmedel från naturen” och ”Konstgjorda berusningsmedel”, och utöver detta beskriver han vad som kan kallas mytologiska berusningsmedel.⁹¹ En liknande indelning gör Linné i *Materia Medica*, där preparaten delas in i *Simplicia* och *Praeparata*, alltså enkla och förberedda medikament.⁹² I *Systema naturae* undvek Linné att beskriva växternas farmakologiska egenskaper – i empirismens tidsanda inkluderande han enbart de egenskaper som gick att mäta, väga eller räkna.⁹³ I avhandlingarna begrundar han dessa egenskaper desto oftare, *Inebriantia* är ett exempel på detta. Linné präglades av det samhälle som omgav honom, ett Sverige som hade utvecklat en utilistisk och protektionistisk inställning. Inventeringen av växter och dess verkan var en del av detta nationalekonomiska projekt.⁹⁴

Linnés kategoriserande kan utifrån Latours ”Work of Purification” betraktas som en verkligt modern ansats.⁹⁵ Purifikationsprocessens själva grundfundament är kategorisering, och går ut på att skapa en skarp gräns mellan natur och kultur – vilket för Latour är centralt för det moderna tänkandet. Genom att etablera distinkta grupper och kategorier underlättas purifikationsarbetet. Samtidigt placerar Linné människan i samma kategori som apor och gör henne på så vis ett djur bland andra; den mänskliga essensen var inte att ta för givet (se

⁸⁹ Gunnar Eriksson, ”Begreppet barockvetenskap” i *Lychnos: årsbok för idé- och lärdomshistoria*, red. Karin Johannisson (Uppsala: Lärdomshistoriska samfundet, 1999), s. 25–49

⁹⁰ Linné, *Berusningsmedel*, 1963 [1762], s. 7

⁹¹ *Ibid.*, s. 5

⁹² Linné, *Caroli Linnæi, Materia medica, liber I. de plantis*, 1749, s. 3–4 (eller s. 23–25 från titelbladet)

⁹³ Uddenberg, ”Sjukdomarnas systematik” i *Linné och mentalsjukdomarna*, 2012, s. 18

⁹⁴ Lisbet Koerner, *Linnaeus: nature and nation* (Cambridge, Massachusetts: Harvard University Press, 1999)

⁹⁵ Latour, *We have never been modern*, 1993 [1991], s. 11ff

kapitlet ”Förvandlingen till djur”). Detta kan tolkas som att Linné inte helt och hållet omfamnar den dikotomi som utgör grunden för purifikationsarbetet, utan snarare accepterar en viss grad av hybridisering genom att inkludera människan i naturens ordning. När uppmärksamheten riktas till att simultant betrakta purifikationsprocessen och hybridiseringen, blir motsägelserna så uppenbara att dikotomierna upplöses.⁹⁶ Med hjälp av Latour måste det konstateras att Linné inte var riktigt modern.

Det hybridiserade tänkandet till trots, var urskiljandet och grupperandet angeläget för Linné. Att kunna identifiera och benämna olika naturföreteelser var ett viktigt steg enligt honom för att öka kunskapen om naturen.⁹⁷ Linne beskriver 20 växter som naturligt, det vill säga utan jäsning, har någon form av psykoaktiv inverkan. Dessa är opium (”*Papaver somniferum*”), harmelbuske (”*Penganum Harmala*”), turkisk ”*Malsac*” och persisk ”*Bangve*” från ”*Cannabis sativa*”, indisk ”*Bangve*” från ”*Hibiscus Sabdariffa*”, spikklubba (”*Datura*”, Linné nämner här inga specifika arter men säger att det är ”många till sin verkan olika arter”), indisk ”*Pinang*” (”*Piper*” och ”omogen *Areca*-nöt” – det är Arecanöten som verkar lätt brusande), bolmört (”*Hyoscyamus niger*”), ”*Hyoscyamus Physaloides*” (som saknar svenskt namn nu som då), belladonna (*Atropa Belladonna*), trolldruva (”*Actea*-bär”), röllika (”*Millefolium*”), humle, muskatellsalvia (”*Sclarea*”) och citronmeliss (”*Melissa*”), saffran (”*Crocus*”), därrepe (”*Lolium*”) och tobak (”*Tabacum*”).⁹⁸ Dessutom beskriver han att dofterna från ytterligare ett par, dill (”*Anethum*”) och muskot (”*Myristica*”), kan framkalla sömn.⁹⁹ Det är med största sannolikhet inte Linnés egna erfarenheter som ligger till grund för beskrivningarna. Alla växter är inte inhemska, och flera beskrivningar bygger på andras reseskildringar. I takt med att européerna gav sig ut till andra världsdelar spreds kunskapen om andra kulturers växter och bruk.¹⁰⁰ Inte bara kunskapen spreds, utan också vanorna.¹⁰¹ 1700-talet kan med historikern Leos Müllers (f. 1962) uttryck beskrivas som ”Sveriges första globala århundrade”; ett århundrade som kännetecknades av global exploatering och integrationen av den atlantiska ekonomin.¹⁰² Några av växterna blev mycket viktiga i den

⁹⁶ Ibid., s. 11f

⁹⁷ Uddenberg, ”Sjukdomarnas systematik” i *Linné och mentalsjukdomarna*, 2012, s. 14

⁹⁸ Linné, *Berusningsmedel*, 1963 [1762], s. 5–7

⁹⁹ Ibid., s. 4

¹⁰⁰ Rudi Matthee, ”Exotic substances: the introduction and global spread of tobacco, coffee, cocoa, tea, and distilled liquor, sixteenth to eighteenth centuries” i red. Roy Porter och Mikulás Tiech, *Drugs and Narcotics in History*, 3 uppl. (Cambridge: Cambridge University Press, 1995) s. 24–51

¹⁰¹ Detta är ett viktigt tema inom globalhistoria, och Courtwright argumenterar för att den globala handeln med vanebildande, psykoaktiva substanser varit en avgörande påverkan på dagens moderna samhällen. Se Courtwright, *Forces of habit*, 2001, s. 67ff.

¹⁰² Leos Müller, *Sveriges första globala århundrade: en 1700-talshistoria* (Stockholm: Dialogos, 2018)

globala handeln; bland annat tobak, kaffe och te spreds på detta vis. Kaffe och te nämns inte i *Inebriantia*, men beskrivs i en separat avhandling.¹⁰³

Inga svampar omnämns, även om Linné namngivit ett hundratal svampar.¹⁰⁴ Svampen var inte populär, varken hos Linné eller hos det svenska folket i allmänhet, under 1700-talet. Linné beskriver att naturen är som mest föränderlig, och därmed opålitlig, hos svamparna.¹⁰⁵ I *Materia Medica* nämner han bara fyra svampar, och ingen av dem har effekt på människans sinne.¹⁰⁶ I *Materia medica* räknar han upp några växter under ”inebriantia” som inte nämns i dissertationen *Inebriantia*, bland andra bok (”Fagus”) och örnrä (”Agallochum”).¹⁰⁷ Eftersom Linné inte nämner dem i *Inebriantia* diskuteras inte deras effekter vidare inom ramen för den här uppsatsen.¹⁰⁸

Alla dessa naturliga berusningsmedel ställs i kontrast till konstgjorda berusningsmedel. Konstgjorda berusningsmedel ”äro alla slags spirituösa drycker, beredda genom jäsnig av växtsafter, som i sig själva eljest ej alls äro rusgivande”.¹⁰⁹ Här identifierar han maldrycker, vin och cider av alla slags jästa frukter, bär och sav, samt brännvin.

Uppdelningen i naturligt och icke-naturligt återkommer i Linnés tänkande. Dels talar han om ”res naturales” och ”res non naturales” i sin dietik, som handlar om vad människan kan förändra med sina vanor.¹¹⁰ Dietiken gick i stort ut på att följa det naturliga, en idé som stod högt i kurs under 1700-talet. Naturligt syftande inte bara på det naturnära, utan fick av fysikoteologerna en klang av ändamålsenlighet.¹¹¹ Som tidigare nämnt utgår Linné från indelningen *Simplicia* och *praeparata*, enkla och sammansatta mediciner.¹¹² De enkla är den farmakopé av växter som Gud försett människan med, och dessa är bättre än de sammansatta. I den ”matta av växter” som människan försetts med finns det några få som håller människan vid liv, men de flesta är ”giftiga”.¹¹³ Det var ofta svårt att dosera rätt och för en del substanser var detta förknippat med direkt fara. Mot bakgrund av detta förtydligades år 1756 vad som kan kallas ”den första giftstadgan” och i och med detta förstärktes också apotekarnas ställning

¹⁰³ Carl von Linné, *Kaffedrycken [Potus coffeae, 1761]*, övers. Ejnar Haglund. (Uppsala: Svenska Linnésällskapet, 1966)

¹⁰⁴ Carl von Linné, ”Fungi: ’Svampar’” i *Svensk flora: Flora Svecica* [1745], red. Gunnar Broberg (Stockholm: Forum, 1986), s. 384–402; s. XI

¹⁰⁵ Linné, ”Fungi: ’Svampar’” i *Svensk flora*, 1986, s. 387

¹⁰⁶ Linné, *Caroli Linnæi, Materia medica, liber I. de plantis*, 1749, s. 175–176

¹⁰⁷ *Ibid.*, s. 148

¹⁰⁸ Linné, *Berusningsmedel*, 1963 [1762], s. 7

¹⁰⁹ *Ibid.*, 7

¹¹⁰ Broberg, ”’Och Gud såg att det var godt’” i *Om jämvikten i naturen*, s. 18

¹¹¹ *Ibid.*, s. 17–18

¹¹² Linné, *Caroli Linnæi, Materia medica, liber I. de plantis*, 1749, s. 3–4 (eller s. 23–25 från titelbladet)

¹¹³ Carl von Linné, ”Proloqvium” i *Clavis medicinae duplex = Medicinens tvenne nycklar* utg. Birger Berg, Gunnar Broberg, Bengt Jonsell och Bengt I. Lindskog (Stockholm: Atlantis, 2008), s. 75–77

kring gifthantering.¹¹⁴ Trots det var förgiftningar fortfarande vanliga när Linné författade *Inebriantia*. Linné konstaterar i sitt omfattande verk *Fundamenta botanica* att ”växternas krafter och läkande egenskaper bäst förstås genom det naturliga systemet”.¹¹⁵ Med det naturliga systemet syftar Linné på en indelning enligt egenskaper som finns hos växten själv, och inte enbart efter mänskligt tycke. Debatten om naturliga eller artificiella system var utbredd.¹¹⁶

Mytologiska berusningsmedel

Utöver växterna i dessa två kategorier beskriver Linné även ett par mytologiska berusningsmedel: *Nectar*, ”gudarnas dryck”, och *Nepenthes*, som ”framkallar glömska och ett förlåtande sinnelag”.¹¹⁷ Denna mytologiska kategori har vissa likheter med den zoologiska ”paradoxa” i *Systema Naturae*, som betecknar de märkvärdiga djur som beskrivits litterärt men som förhåller sig paradoxalt till resten av systemet.¹¹⁸ Nästan hälften av skoltiden ägnades åt klassiska språk, framförallt latin, och de antika texterna var en del av 1700-talets kanon.¹¹⁹ Den bildade klassen hade dessutom mytologiska handböcker, som tillgängliggjorde de antika texterna.¹²⁰ Linné gör tydligt att de mytologiska berusningsmedlen är fiktiva, men redogör ändå lika noggrant för deras effekter som för de bägge andra kategorierna. I upplysningsanda önskade han hålla sig borta från poetiska spekulationer. Hans omfattande verk *Fundamenta Botanica* inleds med ett motto av Francis Bacon om att frångå fiktion, och i stället lita på sina egna sinnen för det vetenskapliga projektet.¹²¹

¹¹⁴ Daniel Berg, *Giftets värde: apotekares förståelse av opium i Sverige, 1870–1925*, Diss. Stockholms universitet (Göteborg & Stockholm: Makadam Förlag, 2016), s. 32

¹¹⁵ Linné noterar i en fotnot att arbetet med *Fundamenta Botanica* ska ha tagit honom sju år, och omfattar 8000 växter. Carl von Linné, ”Enskildte Föreläsningar öfver Fundamenta Botanica håldne höst-terminen 1748” i *Om botanikens grunder: Ett 1700-talsmanuskript sammanställt av Lars Bergquist*, utg. Lars Bergquist (Stockholm: Atlantis, 2007), s. 52; 425

¹¹⁶ Harriet Ritvo för ett utmärkt resonemang om de alternativa klassifikationssystemen som utvecklades parallellt med Linnés. Under början av 1700-talet fanns det fortfarande inget vedertaget och etablerat klassifikationssystem, och olika ideologier rädde kring hur indelningen skulle gå till. De artificiella systemen “tended to group animals on the basis of single characteristics, such as ’dentition or the form of feet’; often selected largely for classificatory convenience”, medan alternativet, ett naturligt system, skulle helst “take into account a range of information about each organism and thus generate systematic categories that reflected the subtle and complex order of nature itself”. Linnés system definierar Ritvo som artificiellt, men Linné själv definierar alltså sitt system som naturligt. Se Harriet Ritvo, *The platypus and the mermaid, and other figments of the classifying imagination* (Cambridge, Massachusetts: Harvard University Press, 1997), p. xii

¹¹⁷ Linné, *Berusningsmedel*, 1963 [1762], s. 8

¹¹⁸ Rubriken ”Paradoxa” fanns i de tre första upplagorna av *Systema naturae* (1735, 1740 och 1744) men plockades bort i den sjätte upplagan (1748). Se Broberg, *Mannen som ordnade naturen*, 2019, s. 146f

¹¹⁹ ”Av veckans 47 lästimmar ägnades 17 åt latin, 14 åt teologi och fyra åt grekiska” sammanfattar Broberg om Linnés undervisning. *Ibid.*, s. 42

¹²⁰ Lönnroth, ”Den växande scenen”, *Sammlaren*, 1967, s. 127

¹²¹ ”Vi vet så väl att man ser på Botaniken som överväldigande i sin rikedom

Relationen mellan fakta och fiktion rannsakades också under Linnés sekel, vilket övergången från kuriosakabinett till naturaliesamlingar illustrerar. Under 1600-talet drabbades det intellektuella Europa av samlarmani; kuriosakabinett var en högstatusymbol.¹²² Samlandet möjliggjordes av den växande globala handeln och var en kolonial, ofta våldsam, praktik.¹²³ Den skarpa gräns mellan natur och kultur som Latour menar var en produkt av den ”moderna konstitutionen” var ännu inte på plats, och dessa kabinett utgör ett konkret exempel på premodernitetens naturkultur.¹²⁴ Kabinetten betraktades som ett ”mikrokosmos” av den naturliga världen och användes för att visa upp naturens till synes outtömliga mångfald.¹²⁵ Men allt eftersom upplysningsandan tilltog, steg intresset för det som var empiriskt verifierbart, och kabinettens innehåll började skifta mot mer ordnade och realistiska samlingar. Nya krav ställdes på samlingarna, det var inte längre tillräckligt med det förundransvärda och kuriösa. Kuriosakabinetten övergick i naturaliesamlingar, som karaktäriserades av ordning och systematiskt organiserade äkta exemplar.¹²⁶

Växters agens

Naturen är, i egenskap av Guds system, verksam i Linnés värld, men också växterna tillskrivs agens. När Linné inleder sitt *Fundamenta Botanica* fastslår han: ”*Mineralerna [...]* växer, *Växterna [...]* växer och lever [...], *Djuren [...]* växer, lever och har känsel.”¹²⁷ Om växterna

hänförande i sina växlingar,
ofta förunderlig in i minsta enskildhet.
Men se bort från fablerna,
citat från dammiga auktoriteter
alla meningslösa kontorverser!
Glöm all filologi,
allt retoriskt språkspel,
och de lärdes nattligt tomma fraser,
långt från filosofisk vishet,
fjärran från den vetenskap

vi innerst söker.” Se Linné, ”Enskildte Föreläsningar öfwer Fundamenta Botanica håldne höst-terminen 1748” i *Om botanikens grunder*, 2007, s. 53

¹²² Håkan Håkansson, ”Kuriöst – Kuriosakabinettens sällsamma värld”, *Universitetsbibliotekets utställningskatalog 50* (Lund: Universitetsbiblioteket, Lunds universitet, 2007)

¹²³ Jack Ashby och Rebecca Machin, “Legacies of colonial violence in natural history collections”, *Journal of Natural Science Collections*, vol. 8 (2021), s. 47f

¹²⁴ Phoebe S.K. Young och Marguerite S. Schaffer skriver i introduktionen till *Rendering Nature* om kabinetterna som gränsöverskridande fenomen, se *Rendering Nature: Animals, Bodies, Places, Politics* (Pennsylvania: University of Pennsylvania Press, 2015) s. 12; Latour, *We have never been modern*, 1993 [1991], s. 13

¹²⁵ Håkansson, ”Kuriöst”, 2007

¹²⁶ Clive Aslet, ”Naturaliesamlandet – historiska utblickar”, i *Naturaliesamlandet i historien [Collecting Nature: The history of the herbarium and natural specimens, 2022]*, övers. Thomas Grundberg, red. Svante Helmbaek Tirén (Stockholm: Bokförlaget Stolpe, 2022), s. 16ff

¹²⁷ Linné, ”Enskildte Föreläsningar öfwer Fundamenta Botanica håldne höst-terminen 1748” i *Om botanikens grunder*, 2007, s. 58

anser han att ”Var och en av dem har fått sin egen kraft och för sitt eget liv.”¹²⁸ Växternas kraft (*vis*) var en central del av Linnés ontologi och förståelse av växterna. Linné beskriver att ”uti växterna är en kraft till att drifwa wätskorna omkring uti vasis succosis och utriculis (saftiga, hyllerartade kärl); hwilket befrämjas genom luftens tillhjälp uti sina tacharis (luftrör); är tydligt att de lefwa.”¹²⁹ Detta synsätt skiljer sig inte från den mekanistiska föreställningen om att även människokroppen är en ”pneumatisk-hydraulisk maskin”.¹³⁰ Växterna ”ta sin föda av jordens saft och subtilaste partiklar, hwilka i watn kunna upplösas [...] som föras omkring genom propulsionen”.¹³¹ Växternas kraft kan enligt Linné vara människan till gagn, det är i själva verket hennes ”hjälpmedel” till hälsa.¹³² ”Gud den Högste” har ingjutit ”medicin i de växter, som vi trampa under fötterna.”¹³³

Här måste det dock noteras att ”natur” inte är något entydigt, varken idag eller under 1700-talet, som den amerikanske idéhistorikern Arthur Lovejoy (1873–1962) skickligt illustrerar med ett appendix om 66 olika definitioner av natur.¹³⁴ ”Natur” var för Linné inte det som är utanför fönstret, inget vi kan gå ut i. För Linné var naturbegreppet snarast det vi idag konceptualiserar som ”naturlagar”.¹³⁵ De miljöskildringar som vi förknippar med naturupplevelser idag betraktades som både behagliga och nyttiga, men den fick gärna vara ordnad. Trädgården var det närmast paradisiska.¹³⁶

Kroppens väv

Människokroppen kan enligt Linné liknas vid en vävnad, som vore sammansatt av dubbla trådar där nerverna utgör vävnadens varp, medan de olika fibrerna tillsammans med vätskorna bildar inslagen.¹³⁷ Denna väv är mycket komplex; den är mottaglig för kraft utifrån och kan

¹²⁸ Carl von Linné, ”Politia naturae – naturens styrelseskick” [*Politia naturae*, 1760], övers. Anders Piltz i *Om jämvikten i naturen*, red. Gunnar Broberg (Stockholm: Carmina, 1978), s. 137

¹²⁹ Linné, ”Enskildte Föreläsningar öfwer Fundamenta Botanica håldne höst-terminen 1748” i *Om botanikens grunder*, 2007, s. 59–60

¹³⁰ Carl von Linné, ”Introductio” i *Clavis medicinae duplex = Medicinens tvenne nycklar* utg. Birger Berg, Gunnar Boroberg, Bengt Jonsell och Bengt I. Lindskog (Stockholm: Atlantis, 2008), s. 78

¹³¹ Linné, ”Enskildte Föreläsningar öfwer Fundamenta Botanica håldne höst-terminen 1748” i *Om botanikens grunder*, 2007, s. 60

¹³² *Ibid.*, s. 406

¹³³ Carl von Linné, *Medicinens dubbla nyckel* [*Clavis medicinae duplex*, 1766], övers. Albert Boerman och Telemak Fredbärj (Uppsala: Svenska Linnésällskapet, 1967), s. 5

¹³⁴ Arthur Oncken Lovejoy, ”Some Meanings of ‘Nature’” i *A Documentary History of Primitivism and Related Ideas*, red. Arthur Oncken Lovejoy (Baltimore: John Hopkins Press, 1935) s. 447–56

¹³⁵ Broberg, ”Och Gud såg att det war godt” i *Om jämvikten i naturen*, s. 17

¹³⁶ *Ibid.*, s. 20

¹³⁷ Carl von Linné, *Dissertatio fundamenta valetudinis sistens, quam, consensu experientiss. Fac. Medicæ Upsaliensis, præside, Carolo Linnæo, In auditorio Carol. maj. die XVII. Junii, anni MDCCLVI. Ad publicum examen defert Petrus Engström, Dalekarlus. H. A. M. S.* Diss. Uppsala universitet (Uppsala, 1756), s. 3f

leda denna kraft via sinnena och nervsystemet ända till människans själ. I det följande kapitlet ska den rörelsen beskrivas, och redogöra för den ontologi och anatomiska uppfattning som ligger till grund för dessa föreställningar. Kapitlet indelas i fem underrubriker ”Sinnen”, ”Nervsystem”, ”Själ”, ”Känslor och känslighet” samt ”Förändrade tillstånd”.

Sinnen

1700-talet var ett sinnenas tidevarv. Sinnena utgjorde både en källa till kunskap och var föremål för kunskapssökandet. Längre betraktades den sinnliga kunskapsförmågan som mindervärdig, men under 1700-talet förändras inställningen; sinnlig varseblivning intresserade i stället seklets tänkare.¹³⁸ Idéhistoriskt brukar den engelske John Lockes (1632–1704) filosofi och förståelse av ”common sensorium” pekas ut som sprickan i den mekanistiska världsbilden, från vilket ett skifte mot en mer sensorisk uppfattning om världen och människan inträdde.¹³⁹ År 1750 utkommer den tyske filosofen Alexander Gottlieb Baumgarten (1714–1762) med det som ska komma att bli hans viktigaste verk, och som genom sin originalitet förändrar humaniora: *Aesthetica*. Sökandet efter teorier om skönhetsupplevelser hade funnits i alla tider, men Baumgarten – influerad av tidsandan – gör sinnena till en central del av upplevelsen. Således kallar han det *Aesthetica* (av grekiska: *aisthesis*, förnimmelse, varseblivning) och begreppet estetik myntas. Estetiken gäller både sinnesförnimmelserna och det vi har sinnlig kunskap om. Genom denna sinnlighet blev estetiken förknippad med att kunna urskönja verklighetens oändligt rika mångfald, och genom estetiken undersöktes förmågan att skapa distinktioner och se skillnader av denna verklighet.¹⁴⁰

Sinnena var en viktig kunskapskälla för empirikerna under 1700-talet, inte minst för läkarna.¹⁴¹ Liksom för de tidiga esteterna var förmågan att använda lukt, syn, hörsel, känsel och smak, viktiga instrument för läkare att kunna uppfatta omvärlden, exempelvis att identifiera ohygieniska förhållanden, identifiera drogernas egenskaper och ställa diagnos.¹⁴² I allmänhet värderades synen högst under upplysningen, men det hörde inte till ovanligheten att identifiera särskilda sinnen som ingångsporten till människans inre.¹⁴³ För Linné var sinnena

¹³⁸ Sven-Olov Wallenstein, ”Uppfinnandet av estetiken”, *Tidskrift för litteraturvetenskap* 3:4 (2008), s. 61–74

¹³⁹ Vila, ”Introduction” i *A cultural history of the senses in the age of Enlightenment*, 2014, s. 3

¹⁴⁰ Sara Danius, Cecilia Sjöholm och Sven-Olov Wallenstein, ”Introduktion” i *Aisthesis: estetikens historia. D. I*, red. Sara Danius, Cecilia Sjöholm och Sven-Olov Wallenstein (Stockholm: Thales, 2012) s. 10

¹⁴¹ Patrick Singy, ”Medicine and the Senses: The Perception of Essences” i *A cultural history of the senses in the age of Enlightenment, 1650–1800*, red. Anne C. Vila (London: Bloomsbury Academic, 2014), s. 134

¹⁴² Ibid.

¹⁴³ Dunér, ”Maskinen människa” i *Til at stwdera läkedom*, 2008, s. 127; Vila, ”Introduction” i *A cultural history of the senses in the age of Enlightenment*, 2014, s. 1

mycket viktiga för att få kunskap om världen. Han avslutar en av sina viktigare dissertationer, *Clavis Medicinae duplex*, med ett lov till sinnena genom att citera Lucretius: ”Man skall finna att kunskap om verkligheten har sitt upphov i sinnena och att sinnena ej kunna vederläggas. Om sinnena vore falska, vore också varje föreställning falsk.”¹⁴⁴

Sinnena var i allmänhet viktiga för att förstå världen enligt Linné, men det är de kemiska sinnena, smak- och luktsinnet, som är avgörande för förändringen av kroppens och sinnets tillstånd. Eftersom dessa organ är så viktiga förklarar Linné: ”för att djuren må kunna välja sin föda äro smak- och luktorganen placerade vid själva ingångsporten, så att djuren noga kunna skilja på olika smakande och luktande ämnen”.¹⁴⁵ Linné föreställer sig att världen består av ämnen som påverkar kroppen på olika sätt. De smakande ämnena (*sapida*) ”verka på de fasta och flytande beståndsdelarna och förändra dessa”, men har ingen inverkan på nervsystemet.¹⁴⁶ De luktande ämnena (*odorata*) är ”flyktiga” och inverkar på hjärnan och nervsystemet, ”men förändra icke, under lika omständigheter, de fasta och de flytande delarna, om icke indirekt genom att framkalla rörelse inom nervsystemet”.¹⁴⁷ Smakande och luktande ämnen är alltså olika ämnen, och de har olika inverkan på människan. Smakande ämnen, oavsett smak, förändrar inget i nervsystemet hos djuren – det är en bara ”luktande ämnen, såsom flyktiga och spirituösa” som kan vederkvicka känslan och rörelserna hos djuren.¹⁴⁸

Särskilt luktsinnet var viktigt för Linné. Han beskrev det som en av människans ”underbara egenskaper”, med hjälp av vilken vi kan förnimma den ”kraft i naturen, som vi annars icke på något sätt kunna utforska”.¹⁴⁹ Vidare avgörs läkemedlens kraft med hjälp av hur mycket de doftar.¹⁵⁰ Linné går så långt att han skriver: ”Smakliga och doftande växter har större krafter än smaklösa utan doft. När smak och doft minskar avtar även kraften.”¹⁵¹ Att det skulle kunna finnas ämnen som äger verkande kraft trots att de varken har smak eller doft avfärdar som ”falska hypoteser”.¹⁵² Jay påstår i sin sammanfattning av *Inebriantia* att Linné skulle ha kategoriserat de flesta berusningsmedel som bittra, och gör en anakronistisk poäng

¹⁴⁴ Linné, *Medicinens dubbla nyckel*, 1967 [1766], s. 34

¹⁴⁵ Linné, *Berusningsmedel*, 1963 [1762], s. 3

¹⁴⁶ Ibid.

¹⁴⁷ Ibid.

¹⁴⁸ Ibid., s. 15

¹⁴⁹ Carl von Linné, *Läkemedlens lukt* [*Odores medicamentorum*, 1752], övers. Hjalmar Hedfors (Uppsala: Svenska Linnésällskapet, 1954), s. 3

¹⁵⁰ Linné indelade smakerna, liksom lukterna, i 5 motsatspar. Ibid.

¹⁵¹ Linné, ”Enskildte Föreläsningar öfwer Fundamenta Botanica håldne höst-terminen 1748” i *Om botanikens grunder*, 2007, s. 417

¹⁵² Linné, *Läkemedlens lukt*, 1954 [1752], s. 5

av att förklara detta med alkaloidkemi.¹⁵³ Detta stämmer dock inte: Linné beskrev inte de flesta berusningsmedel som bittra, utan doftande eller illaluktande. *Brännvin*, som är det starkaste av de konstgjorda berusningsmedlen, destilleras av frukter från ”doftande växter”.¹⁵⁴ Det är dofterna som påverkar nervsystemet. Att dofterna stimulerar nerverna menar Linné att den för läkaren ”dagliga erfarenheten med avsvimmande” vittnar om; de kunde ”ligga liksom döda, men om man sätter för deras näsa ammoniakspirt, ättika, vin eller välluktande växter återkallas de liksom ur underjordens käftar, då de nakna nerverna i pannhålan upplivas och stimuleras”.¹⁵⁵ ”[D]e nakna nerverna i pannhålan” kan här rimligtvis antas hänvisa till bihålorna som framträder som två hål i kraniet, och dessa öppningar torde naturligt kunna tolkas som en öppen väg mellan dofterna och hjärnan. Den medicinkunnige romerske författaren Aulus Cornelius Celsus (ca. 25–50 f.Kr.) placerade luktsinnet i bihålorna redan under det första århundradet efter Kristus.¹⁵⁶

Sinnena, och särskilt luktsinnet, spelade alltså mycket stor roll för Linné. Det tycks vara med estetens blick som han beskriver att lika skiftande som naturens alla dofter från växterna, djuren och mineralerna är, ”så skiftande är också verkan av de luktande tingen på nerverna”.¹⁵⁷ Några väcker till liv, andra muntrar eller piggar upp:

Ammoniaksaltsprit, ättika, vin, doftande ämnen rycka medvetlösa ur underjordens käftar; saffran, salvia, citronmeliss göra sorgsna människor muntra och glada; viner pigga upp och stärka trötta, göra försagda djärva, väcka upp förslöade, göra stela rörliga, göra kalla varma med hastigare puls, ökade svettningar och andra utsöndringar, ja, göra t.o.m. slöa och glömska förnuftiga och minnesgodas.¹⁵⁸

Nervsystemet

En central aspekt av människokroppen för Linné, och för 1700-talets läkare i allmänhet, var nervsystemet. Enligt Linné består kroppen av två delar: ”nervsystemet, d.v.s. hjärnan med ryggmärgen och nerverna, samt de fasta fibrösa och de i dem inneslutna flytande delarna”.¹⁵⁹ Nervsystemet ansvarar för att ge kroppen ”kraft, rörelse och verksamhet”, medan de fasta och flytande beståndsdelarna förser kroppen med näring.¹⁶⁰ De flytande delarna är inte bara

¹⁵³ Jay, *High society*, 2010, s. 82 [av 215]

¹⁵⁴ Linné, *Berusningsmedel*, 1963 [1762], s. 8

¹⁵⁵ *Ibid.*, s. 4

¹⁵⁶ Alexandra Mavrodi och George Paraskevas, “Evolution of the paranasal sinuses' anatomy through the ages”, *Anatomy & cell biology* 46:4 (2013), s. 236

¹⁵⁷ Linné, *Läkemedlens lukt*, 1954 [1752], s. 5

¹⁵⁸ Linné, *Berusningsmedel*, 1963 [1762], s. 15

¹⁵⁹ *Ibid.*, s. 3

¹⁶⁰ *Ibid.*

kroppens blod, utan också lymfsystemet som upptäcktes och presenterades 1653 av Olof Rudbeck d.ä.¹⁶¹ Indelningen i fasta och flytande delar var vedertagen bland 1700-talets tänkare.¹⁶²

Nervteorin började etableras under detta sekel, och skulle så småningom komma att ersätta humoralpatologin. Under Linnés levnadstid existerade den dock parallellt med den antika läran om de fyra kroppsvätskornas balans.¹⁶³ Johannisson ringar in ett skifte i det medicinska språkbruket när nervteorin ersätter de humoralpatologiska förklaringsmodellerna. Från att symptom beskrivits som influerade av vätskor, ”det rinner, strömmar, ilar och viner”, förbyts språkbruket och kanske rentav den kroppsliga erfarenheten: ”man upplever sig som spänd, eller stum, känner nerverna vibrera, rycka, darra, knyts, krullas, dra ihop sig, slappna av, slokna eller slakna”.¹⁶⁴ Det nervösa språkbruket är mycket närvarande hos Linné i *Inebriantia*: händer och kroppen ”darrar” och ”skakar”, knäna och käken ”slappar”, nervsystemet ”spänns” och så vidare.¹⁶⁵

Det dröjde det ända in på mitten av 1700-talet innan nervernas betydelse kom att diskuteras i relation till känslolivet. Nervernas förmåga att reagera på stimuli blev en viktig länk i förståelsen av temperament och sinnesrörelse, se kapitlet om ”Känslor och känslighet”. För Linné finns också denna koppling mellan sinnets rörelser och nervsystemet. Tankarna är något åtskilt från, men sammankopplat med, kroppen. Linné beskriver relationen i *Inebriantia*:

Flyktiga luktande ämnen (*odorata*) verka på hjärnan men förändra icke, under lika omständigheter, de fasta och flytande delarna, om icke direkt genom att framkalla rörelse genom nervsystemet. Ett naturens under är att då vi äta söta eller skarpa saker, sura eller bittra, klibbiga eller salta, feta eller sträva, vattniga eller torra ämnen, så uppstår icke den minsta förändring i våra

¹⁶¹ Dunér, ”Maskinen människa” i *Til at stwdera läkedom*, 2008, s. 119

¹⁶² Fay Bound Alberti, *Matters of the heart: history, medicine, and emotion* (Oxford: Oxford University Press, 2010), s. 29

¹⁶³ Lindblom, *Känslans patriark*, 2017, s. 123; För en tillgänglig översikt på nervteorins utveckling se Frank W. Stahnisch, ”The emergence of Nervennahrung: Nerves, mind and metabolism in the long eighteenth century”, *Studies in History and Philosophy of Biological and Biomedical Sciences*, 43:2 (2012). Två viktiga figurer för Linnés uppfattning av nervsystemet den brittiske läkaren Thomas Willis (1621–1675), vars arbete kartlägger nervsystemet, blodkärlens och hjärnans sammankoppling som ett cirkulatoriskt system, och den nederländske botanisten och läkaren Herman Boerhaave (1668–1738). Linné studerade under Boerhaave och har kallat honom ”sin store informator”, och hans syn på dryckenskap citerar Linné som en auktoritet i *Inebriantia*. Det ska däremot noteras att Linné inte rakt av delade Boerhaaves ontologi eller syn på växternas kraft. Broberg, *Homo Sapiens L.*, 1975 s. 124; Broberg, *Mannen som ordnade naturen*, 2019, s. 121; s. 130–132; Linné, *Dissertatio academica sistens inebriantia*, 1762, s. 24; ”Enskildte Föreläsningar öfwer Fundamenta Botanica håldne höst-terminen 1748” i *Om botanikens grunder*, 2007, s. 60

¹⁶⁴ Johannisson, *Melankoliska rum*, 2009, s. 99–100

¹⁶⁵ Linné, *Berusningsmedel*, 1963 [1762], s. 5; 8; 11; 14; 16; 17; 16; 5; 10; 15; 16

tankar, men om vi intaga flyktiga, alltså välluktande, illaluktande eller spirituösa ämnen, bedöma vi nästan allt annorlunda än förut.¹⁶⁶

Här iakttar Linné att dofter och spirituösa ämnen, som alkohol, kan påverka nervsystemet till den grad att omdömet förändras. Detsamma gäller inte för smak och andra ämnen med andra konsistenser. Vidare stimulerar inte spirituösa drycker bara när de intages oralt. Alla nerver tycks ha förmågan att tillgodogöra sig effekterna av de jästa vätskorna:

[...] kirurgerna [applicerar], när någon kroppsdel är stött, blåslagen eller inflammerad, fördelade ämnen (*resolventia*), nämligen spirituösa eller välluktande flyktiga ämnen, vilka genom sin avdunstning intränga i kroppen och blåsa liv i de halvdöda nerverna, vilket för att livsfunktionen i den kroppsdel som återställer hälsan.¹⁶⁷

Genom att lägga på alkohol eller läkemedel som doftar på kroppen är det alltså möjligt att stimulera nerverna. Anledningen till detta är de små, små delar i spirituösa ämnen som Linné menar verkar ”likt en ånga” i en maskin.¹⁶⁸ Dunér konstaterar i sin utmärkta introduktion till kognitiv historia att ”tänkandet är *metaforiskt*”.¹⁶⁹ Abstrakta koncept förstås ofta och med fördel i termer av det mer konkreta. Detta förhållningsätt är ingen utsmyckning eller enbart retorisk funktion, ”utan utgör en viktig del i det kreativa tänkandet för att skapa abstrakta idéer”.¹⁷⁰ På det sättet är bildspråk också viktiga ”ledtrådar” till hur människor i det förflutna har tänkt.¹⁷¹ Linné använder sig alltså av liknelsen ”ånga” när han beskriver hur berusningsmedlen inverkar på människan. Berusningsmedlen verkar ”genom mycket fina och lätta smådelar, vilka likt en ånga utgå ifrån vissa växter eller ämnen, som förfinats genom kemiska jäsning och kallas spirituösa.”¹⁷² Ångmaskinen uppfanns i början av seklet, och var en mycket viktig del av 1700-talets intellektuella idévärld.¹⁷³ I den mekaniska kroppen verkar ångan livgivande. I den iatromekaniska världsbilden ingår ”lifsandar” som Dunér beskriver ”ansågs vara något i blodet eller i nerverna som stod för själva livet, förmedlade det och

¹⁶⁶ Ibid., s. 3

¹⁶⁷ Ibid., s. 4

¹⁶⁸ Ibid.

¹⁶⁹ David Dunér, ”Kognitiv historia: En introduktion”, *Historisk tidskrift*, 130:4 (2010), s. 577

¹⁷⁰ Ibid., s. 587

¹⁷¹ Ibid.

¹⁷² Linné, *Berusningsmedel*, 1963 [1762], s. 4

¹⁷³ ”Ångmaskinen” i *100 innovationer: 51–100 Metallbearbetning-Ångmaskinen*, red. Helene Sjunnesson och Elisabeth Helldorff (Stockholm: Bilda Förlag, 2012), s. 186–189

uppehöll det.”¹⁷⁴ Linné nämner inte livsandarna explicit i *Inebriantia*, men talar däremot inledningsvis om ”spirituosus”, deras verkan, när berusningsmedlen upplivar.¹⁷⁵ Innan iatromekaniken etablerats var iatrokemin det rådande paradigmet under 1500- och 1600-talet. Det kan sammanfattas som en lära där hälsa berodde på den kemiska balansen av kroppsvätskor. Iatrokemin kom att ersättas av iatromekaniken under mitten på 1700-talet, men det fanns ingen egentlig motsättning mellan förklaringsmodellerna; de pedagogiska analogierna byttes successivt ut från kemiska till mekaniska.¹⁷⁶ Iatrokemins språk innefattade metaforer som har med bakning att göra, som jäsning.¹⁷⁷ Linnés tänkande är fyllt av bilder från bägge paradigmen, och personifierar även här övergången mellan olika epoker. Att Linné både använder sig av ånga och jäsning som metaforer vittnar om ett paradigmskifte som han omedvetet fångar mitt i rörelsen.

Linné befann sig inte enbart i övergången från iatrokemi till iatromekanik; ett helt annat paradigm var i annalkande på Linnés äldre dagar. Under senare delen av sitt liv funderade han mycket på elektriciteten och dess funktion i kroppen och själen.

Själen

Elektriciteten skulle komma att spela en viktig roll för Linnés förståelse av själen – men han talar inte om elektriciteten i *Inebriantia*. Linnés syn på relationen mellan kropp, liv och själ är inte densamma under hela hans liv. Broberg reflekterar: ”Det fysiska livet definieras till en början synonymt med vätskeomloppet, men flyttar sedan in i nervsystemet och allt närmare det själsligas domäner; detta skifte förefaller slutgiltigt.”¹⁷⁸

Descartes gallrade det aristoteliska själsbegreppet till att enbart innefatta de allra högsta egenskaperna, och skiljde på så vis den rationella, tänkande substansen från resten av människan. I enlighet med den postcartesianska fysiologin det lärda Europa rörde sig i under 1700-talet, skiljer Linné själen från kroppen. Trots det står själen ändå i förbindelse med kroppen. Två typer av nerver mynnar ut i vardera lillhjärnan och märgen, varifrån aktioner och funktioner styrs.¹⁷⁹ Linnés synsätt var i allmänhet influerad av en antik uppfattning, och också synen på den flerdelade själen med en inbördes kamp har inspirerat honom. Hela själen

¹⁷⁴ Broberg menar att livsandarnas funktion var en självklar del av 1700-talets lärda värld att ingen kunde ”förbli okunnig i frågan”. Broberg, *Homo Sapiens L.*, 1975, s. 125; Dunér, ”Maskinen människa” i *Til at stwdera läkedom*, 2008, s. 121

¹⁷⁵ Linné, *Dissertatio academica sistens inebriantia*, 1762, s. 8

¹⁷⁶ Dunér, ”Maskinen människa” i *Til at stwdera läkedom*, 2008, s. 114

¹⁷⁷ Ibid., s. 114

¹⁷⁸ Broberg, *Homo Sapiens L.*, 1975, s. 130

¹⁷⁹ Ibid., s. 132–133

benämnde han som ”Anima”, vilket han troligen anammat från Aristoteles.¹⁸⁰ Själen kan vid behov betraktas som delad i två – en som rymmer de livsuppehållande och automatiska funktionerna (*Natura*) och en viljestyrd (*Mens*) – men ytterst är själen ”en och gudomlig”.¹⁸¹ Liksom Gud sätter universum i rörelse, sätter själen kroppen i rörelse. I *Inebriantia* inleder Linné med att beskriva att växterna inverkar på kroppen och själens (*animi*) krafter.¹⁸² Själen står dock i maskulin form, ”*animus*”, och syftar alltså på sinnet och intellektet, snarare än den andliga aspekt som ordets feminina deklination åsyftar.¹⁸³ Fyra gånger till återkommer han till berusningens inverkan på det själsliga sinnet *animus*: Spikklubba inverkar på *animus* genom att det gör oss ouppmärksamma och gör det svårt att i sinnet dra något till minnes, och Bacchusdyrkarna vaknar efter backanalen med ett tungt sinne.¹⁸⁴ Han konkluderar också att ”dessa dietiska läkemedel uppfriska kropp och själ”, om än flyktigt och med kortvarig effekt (se kapitlet ”Dekadens och progression”).¹⁸⁵ Därefter återkommer Linné inte till själen i relation till växterna, utan förhåller sig helt och hållet till kroppen, känslorna och sinnena.¹⁸⁶ I *Fundamenta botanica* förtydligar dock Linné att ”Trots att örterna ej äga någon känsel, lever de [...] som djuren, vilket bevisas av deras födelse, näring, ålder, rörelse, cirkulation, sjukdomar, död, anatomi.”¹⁸⁷ Däremot vore det att gå ”alt för långt” att också tillskriva ”örtene en själ”.¹⁸⁸

Känslor och känslighet

Under 1700-talet stod sensibilitetsförmågan högt i kurs, och Linné var inte sen att anamma känslökulturen. Reddy menar att ett skifte i känslodiskursen pågick under det sena 1700-talet; känslor inte bara uttrycktes mer kraftfullt, utan upplevdes även mer intensivt.¹⁸⁹ Känslöhistorikern Jan Plamper (f. 1970) sammanfattar Reddys tankegångar: 1700-talets idévärld måste omtolkas och ska inte beskrivas som rationalitetens tidsålder utan

¹⁸⁰ Ibid., s. 133

¹⁸¹ Ibid., s. 132

¹⁸² Linné, *Dissertatio academica sistens inebriantia*, 1762, s. 9

¹⁸³ “*Anim-a* [...] soul, life, breath”, “*Animus* [...] mind, spirit, heart”. Peter Jones och Keith Sidwell, *Reading Latin Text and vocabulary*, 2 uppl. (Cambridge: Cambridge University Press, 2015), s. 330

¹⁸⁴ Linné, *Dissertatio academica sistens inebriantia*, 1762, s. 11; s. 17

¹⁸⁵ Linné, *Berusningsmedel*, 1963 [1762], s. 15

¹⁸⁶ Vid ytterligare ett tillfälle nämner Linné själen i *Inebriantia*, och detta är när han diskuterar pythagoreernas syn på själavandring. Det tycks han hålla ett skeptiskt avstånd till. Se Linné, *Dissertatio academica sistens inebriantia*, 1762, s. 15–16

¹⁸⁷ Linné, ”Enskildte Föreläsningar öfwer Fundamenta Botanica håldne höst-terminen 1748” i *Om botanikens grunder*, 2007, s. 234

¹⁸⁸ Ibid. s. 234–235

¹⁸⁹ Reddy, *The navigation of feeling*, 2001, s. 164

sensibilitetens.¹⁹⁰ Lindblom fyller i konturerna av denna iakttagelse i en svensk kontext med sin avhandling om sensibilitet i skriftställaren Carl Christoffer Gjørwells (1731–1811) familj och vänkrets och diskuterar som nämnt i inledningen, dessa ideal som en sensibilitetskultur.¹⁹¹ Denna kultur präglades av en känslomässig uttrycksfullhet, vilket återspeglar en ökad förståelse för människans emotioner och deras betydelse i sociala sammanhang. Familjen Gjørwell var samtida med Linné och delade en liknande samhällsposition, vilket gör att Lindbloms studie av deras känsloliv och sociala normer kan bidra till en förståelse av Linnés egen kontext.

Linné var själv en del av sensibilitetskulturen, och den emotionella aspekten av hans världsbild var central.¹⁹² ”[A]ffekter (sinnesrörelser)” är en del av Linnés dietik, det vill säga ett av de sex huvudvillkor som läran om människans naturliga levnadssätt vilar på.¹⁹³ Linné beskriver att berusningsmedel är ”de ämnen som verka på nervsystemet på så sätt att detta förändras icke blott i avseende på rörelsen” utan även ”Sentiendi”, kännandet.¹⁹⁴ Intressant nog har Boerman och Fredbärj valt att översätta *sentiendi* till ”förstånd”, medan en närmare översättning vore kännande eller uppfattningsförmåga.¹⁹⁵

Som nämnt i föregående kapitel kom nervsystemet att inta en central roll i relation till känslolivet under mitten av 1700-talet. Nervernas förmåga att reagera på yttre stimuli, det vill säga sensibiliteten, kom att skapa en ny moral: medkänslighet.¹⁹⁶ Att känna för de mer behövande. Temperament förklarades genom nervernas grovhet och nervsystemets elasticitet.¹⁹⁷ I sensibilitetskulturen som utvecklades bland den utbildade eliten efter denna modell ansågs förmågan att reagera på ytterst små stimuli som en önskvärd egenskap. Idéerna tog sig från det medicinska fältet in i skönlitteraturen, och därefter vidare in i filosofin. Sensibiliteten patologiserades samtidigt som den upphöjdes, en förbannelse och en välsignelse förbehållen de utvalda. Själlsliga nervsjukdomar kom således att bli en av de vanligaste sjukdomarna under 1700-talet.¹⁹⁸

¹⁹⁰ Plamper *Geschichte und Gefühl*, 2012, s. 268 [av 512]

¹⁹¹ Lindblom, *Känslans patriark*, 2017

¹⁹² Broberg understryker detta i sin avhandling *Homo sapiens L.*, 1975, s. 130

¹⁹³ Hjelt, *Carl von Linné som läkare och hans betydelse för den medicinska vetenskapen i Sverige*, 1877, s. 132

¹⁹⁴ Linné, *Berusningsmedel*, 1963 [1762], s. 3; Linné, *Dissertatio academica sistens inebriantia*, 1762, s. 8 (min övers.)

¹⁹⁵ Linné, *Berusningsmedel*, 1963 [1762], s. 3

¹⁹⁶ Rob Boddice, *The science of sympathy: morality, evolution, and Victorian civilization* (Urbana: University of Illinois Press, 2016)

¹⁹⁷ Lindblom, *Känslans patriark*, 2017, s. 124

¹⁹⁸ Ibid.

När det kommer till att identifiera sjukdomar, menar Linné att läkaren bör söka synliga symptom och inte bakomliggande, osynliga orsaker.¹⁹⁹ Linnés syn på mentalsjukdomar var i stort överensstämmande med andra författares under hans tid. Uddenberg sammanfattar att han inte ”låg i spetsen för utvecklingen” av indelningen och framtagandet av mentalsjukdomarnas systematik, men att han ”var tämligen väl underrättad”.²⁰⁰ Uddenberg noterar däremot att Linné var mer benägen än andra samtida författare att hålla en gräns mellan mentala och neurologiska sjukdomar.²⁰¹

Det systematiseringsprojekt av växter och djur som Linné hängivit sig åt, önskade han också skapa för medicinen.²⁰² Detta arbete bedrev han också. År 1741 påbörjade han en offentlig föreläsningsserie på temat *Systema morborum*, sjukdomarnas systematik, som han återkom till under mer än 30 år.²⁰³ Där delade han in sjukdomarna i olika klasser, varav en av dem var de mentala sjukdomarna. Dessa kunde i sin tur delas in i släkten, som melankoli eller delirium, vilka i sin tur hade olika arter – exempelvis delirium orsakad av giftiga växter.²⁰⁴ De berusningsmedlen som benämns i *Inebriantia* kan orsaka två sorters delirium: ”*Delirium a succis praeparatis* (delirium av tillredda, jästa, safter)” och ”*Delirium a plantis pathemate* (delirium av giftiga växter[...])”.²⁰⁵ I *Inebriantia* används dock inte benämningen delirium, vilket tyder på att Linné inte patologiserade växternas berusningseffekter i allmänhet. Först då de orsakar ”en yra” så att man ”ej tänker såsom andre”, vilket var Linnés definition av delirium, räknas de till *Morbi mentales*.²⁰⁶

Under en föreläsning 1769, alltså några år efter publiceringen av *Inebriantia*, nedtecknad av Anders Johan Hagström utvecklar Linné hur narkotiska tillstånd kan förstås ur hans mentala sjukdomssystem, men har då förflyttats från ett deliriskt tillstånd till ”*Paraphrosyne*”.²⁰⁷ Skillnaden förtydligar Linné för oss: ”Åtskilnaden emellan *Delirium* och *Paraphrosyne* är att *Delirium* kommer med, men *Paraph[rosyne]*: utan feber.”²⁰⁸ Den första arten av *Paraphrosyne* är ett dryckesorsakat berusningstillstånd, och det andra är då personen

¹⁹⁹ Det kan enligt Linné finnas två typer avvikelser: Fenomen, eller inre avvikelser (”*Phaenomena seu vitia interna*”), alternativt Symptom, eller yttre avvikelser (”*Symptomata seu vitia externa*”). Se Uddenberg, ”Sjukdomarnas systematik” i *Linné och mentalsjukdomarna*, 2012, s. 19

²⁰⁰ *Ibid.*, s. 43

²⁰¹ *Ibid.*

²⁰² *Ibid.*, s. 12f

²⁰³ *Ibid.*

²⁰⁴ *Ibid.*, s. 17

²⁰⁵ Pehr Osbeck, ”Pehr Osbecks anteckningar från Linnés föreläsningar över *Morbi mentales*” i *Linné och mentalsjukdomarna*, 2012, s. 83

²⁰⁶ *Ibid.*, s. 82

²⁰⁷ Hagström, ”Appendix med Anders Johan Hagströmers anteckningar” i *Linné och mentalsjukdomarna*, 2012, s. 134

²⁰⁸ *Ibid.*

uppträder som berusad utan att ha druckit. I bägge fallen kan de rådats bot på med hjälp av kamfer. Kamfer var den aktiva substansen i nervdroppar, som var ett vanligt, uppiggande preparat att ta till som bot mot ”anfall av vanmakt, svimningar, kramp och konvulsiva rörelser hos nervösa, särskildt hysteriska, personer samt i sjukdomar med betydligare kraftnedsättning o. s. v.” under den senare hälften av 1700-talet.²⁰⁹ Den tredje arten av *Paraphrosyne* är *Nercotesis*:

Nercotesis (ska vara *narcoticis* – på grund av narkotika): 1^{mo} *Datura*, 2^{do} *Hyoscyamus*, 3^{tio} *Atropos*, 4^{umm} *Actea*, 5^{to} *Hampa*, 6^{to} *Cicuta*, 7^{mo} *Crocus* etc: (Spikklubba, bolmört, belladonna, trolldruva, hampa, sprängört, krokus m.m.) gjöre en menniskia liksom galen. Besynnerligen frön af Datu[ra]: som äro mycket galengörande.²¹⁰

De romantiskt klingade ordvalen och positiva sinnesstämningar som saffran och hampa kunde orsaka enligt beskrivningen i *Inebriantia* nämns inte här.²¹¹ Särskilt spikklubba, men också bolmört, belladonna, trolldruva, hampa, sprängört, krokus, och med största sannolikhet åsyftar ”m.m” på de andra växterna som benämns i *Inebriantia*, gör en människa galen. Inte heller verkar Linné tro att några nervdroppar skulle råda bot på detta tillstånd, eftersom han inte nämner det.

Att Linné inte patologiserar berusningstillstånden i *Inebriantia* är inte konstigt. Diskursen om beroende och berusning som något sjukligt tog form först på 1800-talet. Innan dess räknades dryckenskap och andra beroenden framför allt som en moralisk defekt. Courtwright skisserar ett narrativ om de europeiska attityderna där den globala handeln, särskilt under 1700-talet, leder till nya tillgångar till droger och en vanebildande industri och kultur öppnades upp.²¹² Den psykoaktiva kommersen blev så stor att de kritiska rösterna hopades. I kombination med en medikalisering av samhällsdiskursen i stort under 1800-talet och biostatistikens framväxt fram som spred allmän kunskap om riskerna med drogbruk, började de negativa effekterna och överdrivet bruk sjukdomsförklaras. Dessutom hade de fysiologiska förklaringarna om drogernas verkan etablerat sig. I detta hänseende var Linné tidigt ute med sin materiellt betonade beskrivning av hur dessa medel verkar i kroppen.

²⁰⁹ ”Nervdroppar”, *Nordisk familjebok – Uggleupplagan. 19. Mykenai – Norrpada* (1913), s. 797

²¹⁰ Hagström, ”Appendix med Anders Johan Hagströmers anteckningar” i Uddenberg och Osbeck, *Linné och mentalsjukdomarna*, 2012, s. 134

²¹¹ Linné, *Dissertatio academica sistens inebriantia*, 1762, s. 13; s. 11

²¹² Courtwright, *Forces of habit*, 2001, s. 179ff

I *Materia Medica* presenterar Linné ett system över medikament och hur de verkar i kroppen.²¹³ Där delar han in sex klasser som i sin tur delas in i ordningar. Berusningsmedel placeras i klassen *Nervina*, som verkar på nerverna, och under ordningen *Excitantia*, som verkar upplyftande och förändrar medvetandet, ”mutantia Mentem”.²¹⁴ Berusningsmedlen framkallar ”fånighet, rusighet, hallucinationer” och förvirrar omdömet.²¹⁵

Aretakis applicerar Linnés kategori ”phantastica” på de berusningsmedel Linné tar upp i *Inebriantia*.²¹⁶ Begreppet ”phantastica” används däremot inte i *Inebriantia*, och inte heller kategoriserar Linné berusningsmedlen under *Phantastica* i *Materia Medica* – utan under ”*Excitantia*”.²¹⁷ I *Materia medica* har Linné en egen kategori för ”Phantastica”, men han utvecklar inte denna ordning.²¹⁸ Att växter som berusningsmedel kan orsaka fantasier, det vill säga hallucinationer, råder det däremot ingen tvekan om.²¹⁹ De växter som är hallucinogena placeras bland *Inebriantia*.²²⁰ *Materia medica* tar också upp andra kategorier som vi idag skulle beteckna som psykoaktiva, som ”narcotica” eller ”hypnotica”, men dessa båda termer betecknar och refererar till sövande effekter, inte berusande.²²¹

Förändrade tillstånd i Inebriantia

Berusningsmedel inverkar på människans sinne enligt sin själva definition som ”*Excitantia*” i *Materia medica*.²²² Däremot nämner Linné växter i *Inebriantia* vars effekter enbart är fysiska, enligt hans beskrivning. I det följande redogörs för de förändrade tillstånden som beskrivs i *Inebriantia*, både de psykiska och fysiska.

²¹³ Linné, *Caroli Linnæi, Materia medica, liber I. de plantis*, 1749, s. 6 (eller s. 28 från titelbladet)

²¹⁴ Linné, Carl von, *Caroli Linnæi, Materia medica, liber I. de plantis*, Salvius, Stockholm, 1749, s. 6; s. 9 (eller s. 28 och 31 från titelbladet)

²¹⁵ Min övers. ”Fatuantia, Temulentantia, Phantastica. Judicium confundunt.” ”Phantastica” står i ablativ, och kan läsas som fantasi [från växten], det vill säga hallucinationer. Linné, Carl von, *Caroli Linnæi, Materia medica, liber I. de plantis*, 1749, s. 9 (eller s. 31 från titelbladet)

²¹⁶ Aretakis, *Extas i folkhemmet*, 2022, s. 56

²¹⁷ Linné, Carl von, *Caroli Linnæi, Materia medica, liber I. de plantis*, 1749, s. 6; s. 9 (eller s. 28 och 31 från titelbladet)

²¹⁸ En möjlighet är att kategorin ”Phantastica” helt enkelt fallit bort, men legen för tre de tre exemplar jag studerat är kompletta och custoden indikerar inte att något saknas. Linné tycks helt enkelt ha uteslutit ”Phantastica” från sitt system men inte tagit bort ordningen i sin uppställning. Linné, Carl von, *Caroli Linnæi, Materia medica, liber I. de plantis*, 1749, s. 6; s. 9 (eller s. 28 och 31 från titelbladet)

²¹⁹ Phantastica” står i ablativ, och kan läsas som fantasi [från växten], det vill säga hallucinationer. Linné, *Caroli Linnæi, Materia medica, liber I. de plantis*, Salvius, Stockholm, 1749, s. 9 (eller s. 28 och 31 från titelbladet)

²²⁰ I registret för växternas effekter refererar Linné tillbaka till ”*Inebriantia*” under ”Phantastica”. Se ”Index Virium” i *Caroli Linnæi, Materia medica, liber I. de plantis*, 1749, s. 248–249

²²¹ Linné, ”Index Virium” i *Caroli Linnæi, Materia medica, liber I. de plantis*, 1749, s. 248

²²² Linné, Carl von, *Caroli Linnæi, Materia medica, liber I. de plantis*, 1749, s. 9 (eller s. 28 och 31 från titelbladet)

Opium är den drog vars effekter Linné beskriver mest utförligt. Opium var ett av apotekens viktigaste läkemedel under den här perioden, förhållandevis tillgängligt och en stor handelsvara globalt.²²³ Linné redogör att opium ”fördriver bekymmer, sorg och fruktan för faror samt framkallar munterhet, skratt, glömska, fjollighet, raseri”.²²⁴ Effekten tordes vara så stor att ”ett drakma opium” skulle göra att en soldat ”utan skräck skulle gå till anfall mot fienden.”²²⁵ Vid för stor dos är det dock inte sinnestillståndet som felar utan kroppsliga symptom vittnar om överdosen: ”pupillsammandragning, ansiktsrodnad, stamning, hicka, slapphet i underkäken”.²²⁶ Ett långvarigt missbruk leder dock inte bara till förändringar av kropp och sinne, utan snarast till karaktärsfel: de blir ”slöa, vårdslösa, fåniga, förlora talförmågan, bli magra, melankoliska, darrande som av för tidig ålderdom”.²²⁷ Melankoli räknas av Linné som ett patologiskt tillstånd, och det är läkarens uppgift att råda bot på det.²²⁸

Några av växterna verkar positivt på människans sinne, men tycks inte ha några omedelbara effekter på kroppen. Harmelbuske, *Peganum Harmala*, menar Linné ”gav vällust och utplånade minnet av tråkiga ting”.²²⁹ Hanblommorna av hampa, *Cannabis sativa*, ger ”munterhet och rus”, liksom bladen av rosellhibiskus *Hibiscus Sabdariffa*.²³⁰ Saffran (*Crocus*), framkallar ”glädje och oavlåtliga skratt”.²³¹

Alla berusningsmedel har däremot inte positiva effekter. Bolmört (*Hyoscyamus niger*) gör människor ”rusiga, tokiga eller rasande, allt efter vars och ens natur.”²³² *Hyoscyamus Physaloides* får brukaren att ”tanklöst berätta vad någon frågar dem, även om det vore den största hemlighet”.²³³ Direkt giftiga beskrivs belladonna (*Atropa Belladonna*) och trolldruva (”*Actea*-bär”) och kan framkalla raserianfall och gallskräk, åtminstone hos barn.²³⁴ Spikklubba (*Datura*, ”varav det finns många till sin verkan olika arter”) beskrivs som det som idag skulle benämnas

²²³ Berg, *Giftets värde*, 2016, s. 11

²²⁴ Linné, *Berusningsmedel*, 1963 [1762], s. 5

²²⁵ Ibid.

²²⁶ Ibid.

²²⁷ Ibid.

²²⁸ Osbeck, ”Pehr Osbecks anteckningar från Linnés föreläsningar över Morbi mentales” i *Linné och mentalsjukdomarna*, 2012, s. 84ff

²²⁹ Linné, *Berusningsmedel*, 1963 [1762], s. 5

²³⁰ Ibid., s. 6

²³¹ Ibid., s. 7

²³² Ibid., s. 6

²³³ Ibid., s. 7

²³⁴ Ibid.

som en våldtäktsdrog. Den framkallar ”en sådan bedövning” att den brusade varken ”bry sig om de lastbarheter som de begå”, kan förstå om något ”orätt sker” och kan heller inte i nyktert tillstånd minnas vad som hänt.²³⁵

Flera av växterna har inverkan på både koppen och människans sinne. Omogen *Areca*-nöt ”gör hjärnan lätt berusad”, men beskrivningen är också påtagligt kroppslig: en tugga av *Pinang* som tillredes med den omogna nöten ”driver saliven, stärker tandköttet, färgar tänderna röda och ger en behaglig andedräkt”.²³⁶ Tobak (*Tabacum*), som Linné själv brukade regelbundet, ger ”svindel, rusighet och andra besvär” när det brukas av någon ovan.²³⁷ Både röllika (*Millefolium*) och dårrepe (*Lolium*) kan tillsättas ölbrygningen. Att tillsätta örter vid brygningen med målet att ge en psykoaktiv effekt var inte ovanligt innan detta började regleras, enligt Berg.²³⁸ Röllika som tillsätts samtidigt som humlet gör ölet ”berusande och dem som dricka av det nästan galna”.²³⁹ Dårrepe (*Lolium*) å andra sidan, ”inblandas i kornet vid ölberedning” och gör de som dricker det ”blinda, fäniga och rusiga.”²⁴⁰ Dofterna intar en central roll i Linnés förståelse av växternas inverkan på människan, och just dofterna från dill (*Anethum*) och muskot (*Myristica*), kan framkalla sömn.²⁴¹

Linné beskriver verkan av de konstgjorda berusningsmedlen – maltdrycker av spannmål, vin och cider av bär, frukt eller sav, och brännvin av frukt från väldoftande växter – som ”lika förundransvärd som förträfflig”.²⁴² Spirituosa, som ”poeterna” benämnt som *Nectar* och *Nepenthes*, ”botar rysningar, trötthet, darrningar”, och gör gott för kroppen när den ”förbättrar aptiten, matsmältningen, blodcirkulationen, sömnen, kroppsvärmen, ansiktsfärgen”, och själen när den ”förjagar bekymmer, tungsinthet och sorg”.²⁴³ Dessutom förbättrar den ”lynet och förståndet.”²⁴⁴ Den goda effekten avtar dock om man inte njuter ”med försiktighet”.²⁴⁵ Obehärskat dryckenskap får musklerna att ”vackla och darra”, det goda lynnet övergår i ”överdrivet” skratt, och ”föremålen synas dubbelt och ej på

²³⁵ Ibid., s. 6

²³⁶ Ibid.

²³⁷ Ibid., s. 7

²³⁸ Berg, *Giftets värde*, 2016, s. 12

²³⁹ Linné, *Berusningsmedel*, 1963 [1762], s. 7

²⁴⁰ Ibid.

²⁴¹ Ibid. s. 4

²⁴² Ibid. s. 8

²⁴³ Ibid.

²⁴⁴ Ibid.

²⁴⁵ Ibid.

sina rätta platser, utan fjärmare eller närmare än i verkligheten”.²⁴⁶ Omåttligt drickande urartar i ”tåpighet, stamning, hicka, kräkningar, dåsigheit, slaganfall, tills slutligen lemmarnas rörlighet, talförmågan och de mänskliga handlingarna upphöra och de allvarligaste kroppsskador icke kännas.”²⁴⁷

Dekadens och progression

Dryckeskultur och föreställningar om rustillstånd under 1700-talet

Sveriges dryckesvanor var under förändring under 1700-talet. Mjöd jämte öl hade varit en populär dryck under medeltiden och framåt, och det var först under 1600-talet som import av vin och husbehovsbränning av sprit tog fart. Därefter gick det fort: I slutet av seklet hade situationen blivit ohållbar, i alla samhällsklasser. Det gjordes försök att starta debatt och råda bot på situationen redan då, men det dröjde fram till Frihetstiden innan det blev en central samhällsfråga. Då var alkoholmissbruket kraftigt utbrett och oenigheter och partistrider gjorde att få beslut fick permanenta implementeringar, men debatten pågick konstant och var högaktuell. Den första fylleriförordningen kom på plats 1733, men dryckenskapen var så utbredd att förordningen inte stävjade situationen. Linné anlätades för att med sitt ethos som vetenskapsman kommunicera faran med omåttligt drickande. Detta gav upphov till flertalet anmärkande skrifter. 1756 kom däremot ett konsekvent brännvinsförbud till stånd, och detta fick effekt – om än inte fullt ut.²⁴⁸ Linné själv förespråkade däremot inte helnykterhet utan måttfullhet.²⁴⁹ *Inebriantia* avslutas med ett lov till måttfullheten: ”O lyckliga måttfullhet, som aldrig nog kan prisas, aldrig nog beundras [...], i alla tider värd att äras av rena och fromma sinnen!”²⁵⁰

Efter att entusiastiskt ha listat de goda fördelarna med berusningsmedlens egenskaper, kommer han med några förmanande ord: ”Eftersom dessa medels kraft mer eller mindre tvingar nervsystemet till kontraktilitet, så gör den även, när deras verkan upphör, nervsystemet svagare, liksom en allt för hårt spänd sena efteråt bli slappare.”²⁵¹ De som missbrukar naturens ”heroiska medel”, och utsätter sig för ”rusets stormar”, blir försvagade

²⁴⁶ Ibid.

²⁴⁷ Ibid.

²⁴⁸ Helling, *Från mjöd till martini: alkoholens historia i Sverige* (Stockholm: Sober, 1987) s. 69; 76–93

²⁴⁹ Se Nils-Arvid Bringéus, ”Dryckesmönstret på Linnés tid”, *Spiritus: Skriftserie från Vin & Sprithistoriska Museet*, nr 1 (1999), s. 3. Detta stöds också av hans tankar i *Dieta Naturalis*, se Linné, *Caroli Linnæi Dieta naturalis 1733*, 1958

²⁵⁰ Linné, *Berusningsmedel*, 1963 [1762], s. 17

²⁵¹ Ibid. s. 15

och sjuka.²⁵² De kräver ständigt ny stimulans för att inte må sämre, och blir på så vis slav under upprepningen, detta beroende. Människan blir ”vanmäktig” inför sitt behov.²⁵³ Det som kunde vara en stärkande resurs, kan också vara ett skadligt medel:

Dessa berusningsmedel verka alltså liksom en mäktig eld som gradvis 1) behagar, 2) värmer, 3) bränner, 4) förbränner. En bågare Rehn-vin anses med rätta som ett kraftigt hjärtmedel, men en bågare därur framställd alkohol eller sprit blir till ett dödligt och ögonblickligt verkande gift. Därför kan ett och samma läkemedel alltefter dosen stärka eller försvaga, ge sömnlöshet eller sömn, väcka till liv eller förkväva, alltså ha motsatta verkningar.²⁵⁴

Det är alltså inte berusningsmedlet som avgör om det är hälsovådligt eller inte, det är dosen. Det kan drickas behärskat, obehärskat eller omåttligt.²⁵⁵ Behärskade konsumtion avvisar inte Linné – den är inte bara tillåtlig, utan kan till och med vara till gagn. Det är alltså på intet sätt nykterhet Linné förespråkar. I sin anekdot under kapitel sju insisterar Linné på att han och den gamle gubben ska ta sig inte bara en, utan två bågare nektar. Han trugar den gamle gubben. Berättarjaget Linné dricker dock enbart två enheter, och dessa med glädje, innan han ber om att få fortsätta med vatten. Den gamle gubben får smak för upplevelsen efter det andra glaset, men konstaterar vid det tredje att ”han nu överskrider ett måttligt bruk av Bacchi gåvor”.²⁵⁶

Att Linnés berättarjag väljer att fortsätta med vatten är ingen tillfällighet, utan bär med största sannolikhet på ett moraliskt exempel. Vattnet hade en viktig roll i Linnés dietik; han betraktade det som ”den mest hälsosamma drycken” – när det var rent.²⁵⁷ Vattnet var ofta dåligt, brunnarna kunde vara förorenade av avlopp, sopor eller begravda kroppar och kunde lätt sprida sjukdomar.²⁵⁸ Linné var intresserad av vattenkvalitén runt om i landet, och beskriver att rent vatten smakar gott, utan att det ”med sitt berusande *spiritus* åstadkommer *delirium* i ett friskt sinne eller genom vinsten föranleder gikt, njurinflammation, vattusot och oräkneliga andra orsaker till en för tidig död” så som alkohol gör.²⁵⁹

²⁵² Ibid.

²⁵³ Ibid.

²⁵⁴ Ibid. s. 16

²⁵⁵ Ibid. s. 8

²⁵⁶ Ibid. s. 12

²⁵⁷ Carl von Linné, *Levnadsordning vid en surbrunn [Diaeta acidularis, 1761]*, övers. Nils Dahllöf (Uppsala: Svenska Linnésällskapet, 1953), s. 3

²⁵⁸ Stockholms stad, ”Dryck och dricka”, *Stockholmskällan*, 23/3 2022

²⁵⁹ Linné, *Levnadsordning vid en surbrunn*, 1953 [1761], s. 3

Bacchi tempel

Linné gestaltar alltså under kapitel sju en scen där han tar med en åldring till *Bacchi tempel*, som är en vinkällare, för att illustrera verkan av berusningsmedel för läsaren. Baccus var i romersk och grekisk mytologi rusets och vinets gud. Baccus-mytologin var under 1700-talet utbredd, och under seklets mitt tycks det ha varit en vedertagen symbol för gränslöst festande och dryckenskap.²⁶⁰ Litteraturvetaren Lars Lönnroth (f. 1935) gör kopplingar till de tidigare nämnda mytologiska handböcker som var tillgängliga för den bildade klassen under den här perioden; dessa innehöll skildringar av den antika Baccus-kulten och offerriter i hans ära.²⁶¹

Denna anekdot låter läsaren uppleva de negativa effekterna av överdriven alkoholkonsumtion. Genom att få gubben att dricka allt mer vin, beskriver Linné hur åldringen gradvis förändras – från att vara svag och utmattad, till munter och livlig, och till sist berusad och medvetlös. Kapitlet fortsätter med en skildring av en fest i ”Bacchi offentliga teater”, där deltagarna förvandlas till olika djur som symboliserar deras uppträdande under berusning.²⁶² Kvällen slutar i kaos och våld, som han kallar den ”bachisk orgie”, och deltagarna vaknar upp dagen efter med ”lemlästad kropp, sönderrivet ansikte, nedspydda kläder, tomma fickor, darrande händer, värkande huvud, torr strupe, feber i kroppen och tyngd i sinnet, med sorglig hågkomst av som hänt och nu bragta på helt andra tankar än kvällen förut”.²⁶³ Linné använder denna berättelse för att förmedla en sensmoral om hur rusmedlen kan leda till att människor förlorar sitt förnuft och självkontroll, sin mänsklighet. Nästa avsnitt kommer att utforska temat om att förlora sin mänskliga natur, förvandlingar till djur och dess kopplingar till berusningsmedel.

*”Förvandlingen till djur”*²⁶⁴

Johannisson redogör för en polarisering mellan natur och kultur under 1700-talet, och att denna polarisering iscensätts genom att det var ”acceptabelt i manliga högreståndskretsar att [...] tillfälligt bryta sin socialiserade mask genom att göra sig ’vild’, berusa sig, yla och

²⁶⁰ Exempelvis beskrivs ett flera veckor långt ansvarslost festande i ”Mangelstad” som att ”Bacchi Tempel war dageligen upfylt med en talrik myckenhet tilbedjare.” i *Göteborgs Weckolista*, ”Den haltande Prästbäaren med gamla Nyheter från urminnes tider”, *Göteborgs Weckolista*. 11/1 1752. Ett par mer välkända exempel är Johan Henric Kellgren, som skrev ”Ode till Bacchus och Kärleken” år 1777 och inte minst Carl Michael Bellman, som år 1768 diktade om det fiktiva ordenssällskapet Bacchi Orden och skapade helaftonsföreställningar kring den. Johan Henric Kellgren, *Skrifter I Poesi och prosa [Samlade skrifter, 1796]*, utg. Svenska Akademien (Stockholm: Atlantis, 1995), s. 100–105; Carl Michael Bellman, *Fredmans Sånger II [1790]* (Stockholm: Bellmansällskapet, 1992), s. 10

²⁶¹ Lönnroth, ”Den växande scenen”, *Samlaren*, 1967, s. 127

²⁶² Linné, *Berusningsmedel*, 1963 [1762], s. 12

²⁶³ *Ibid.* s. 14

²⁶⁴ *Ibid.* s. 13

skräna, smutsa ned sig och bedriva 'djuriskt' sex".²⁶⁵ Linné beskriver att diktarnas skildring av Kirkes förvandling av Odysseus besättning till djur ger "en bild av berusningen hos dem som voro ovana vid medicinska drycker": "De av henne tillfångatagna uppförde sig som smutsiga djur och bekymrade sig icke om att fortsätta färden. Men Odysseus, beväpnad med *Allium* (vitlök) eller *Mercurii Moly* [*sic*], undgick att bli berusad."²⁶⁶ Linnés beskrivning av den inneboende animalitet som kan lockas fram av berusningstillståndet slutar inte där. Han fortsätter med en skildring av "Metempsychosis eller själavandring" mellan människa och djur, vars trosbekännare funnes sedan "[p]ytagoreerna", "hos de gamla fysionomisterna" och ända in i Linnés egen samtid.²⁶⁷ "De ha kanske bragts till denna tro", spekulerar Linné, "då [...] de som avmåla mänskliga former [konstnärer] föregiva sig i det mänskliga ansiktet kunna se likhet med något djur, såsom ett lejon, en tiger, en björn, en hund, en hök etc." Vidare är det till djur som dryckesbröderna i Bacchi tempel har förvandlats: en till en "vild häst", en annan till "en tjur med grym uppsyn".²⁶⁸ Där finns också ett svin, en hund, papegoja, näktergal, gök och broms.²⁶⁹ De zoomorfiska dragen är dråpliga, och i kontrast till berättarjagets välavvägt och måttade berusning får de en nedsättande klang. Även Bellman liknar Bacchi ordensmedlemmarna vid djur.²⁷⁰

Idéhistorikern Sandra Iren Kottum (f. 1984) beskriver i sin avhandling hur varandets stora kedja förvandlades till en "two-way existential staircase" under renässansen, när idén människans fria vilja gjorde det möjligt att både klättra upp mot änglarna, eller degradera till något djuriskt eller rentav vegetativt.²⁷¹ Denna föreställning menar hon var högaktuell under 1600-talet, och Linné är utan tvivel influerad av denna diskurs: Med stor kärlek inför skapelsen beskriver han djuren och naturen, men att som människa beröva sig själv förnuftet och förläna sitt väsen åt det djuriska som Bacchusdyrkarna är av destruktiv karaktär.

Männe har detta att göra med 1700-talsdiskursen, i kontrast till föreställningarna under renässansens var människans förträfflighet på glid under detta sekel. "Människan var under 1700-talet på väg att bli ett naturting bland andra", skriver Broberg.²⁷² Linné placerade djärvt människan tillsammans med apor i kategorin primater: Det djuriska i människan erkändes, på

²⁶⁵ Johannisson, *Melankoliska rum*, 2009, s. 37

²⁶⁶ Linné, *Berusningsmedel*, 1963 [1762], s. 9

²⁶⁷ *Ibid.* s. 9

²⁶⁸ *Ibid.* s. 13

²⁶⁹ Linné, *Dissertatio academica sistens inebriantia*, 1762, s. 20–22

²⁷⁰ Lönnroth, "Den växande scenen", *Samlaren*, 1967, s. 112; 119; 144;

²⁷¹ Sandra Iren Kottum, *Beastly lessons: natural Utopias and animals as teachers in seventeenth-century England*, Diss. Göteborgs universitet (Göteborg: Acta Universitatis Gothoburgensis, 2022), s. 103

²⁷² Broberg, *Homo sapiens L*, 1975, s. 154

samma vis som det gjort under antiken, men inte sedan renässansen, och således krävdes en motpol.²⁷³ Denna uttryckes i form av ökat ansvar för den mänskliga utvecklingen.

Ålderstrappan

Progression eller dekadens var viktiga begreppspar under 1700-talet, som Kottum illustrerar med bilden ”two-way existential staircase”.²⁷⁴ Detta synsätt färgade av sig på allt ifrån samhällsutveckling till individens moraliska utveckling. För att illustrera inverkan av vinet presenterar Linné ”ålderstrappan”; en trappa som identifierar sju steg i mannens livscykel och vilka egenskaper som associeras med var och ett av dem. Vinet verkar på så vis att ”om du ger en gubbe några klunkar av Medeas läkemedel, skall du få se honom gå ned för samma trappsteg, som han gått upp för, tills han på det lägsta åter blir ett barn”.²⁷⁵

Gubbe	kall	senfärdig	glömsk	avhållsam	sorgsen
Man	måttligt varm	robust	klok	måttfull	lugn
Ungkarl	het	kraftfull	tänkande	drickande	munter
Yngling	utdunstande	rask	pratsjuk	kättjefull	skämtsam
Gosse	ljum	springande	minnesgod	hungrig	lekfull
Barn	svettande	vacklande	stammande	enfaldig	ombyttlig
Foster	badande	simmande	ovetande	sovande	oskuldsfull

276

Människans åldrar framställda som trappsteg är inte en analogi unik för Linné. Det är en gammal bild, och den florerade i hans samtid. Vanligare än en tabell, var framställningen i bild som en trappa med sin högsta punkt i mitten. Se ”Bilaga 2.” Intresset för åldrandet tycks alltså vara tidstypiskt, men också personligt. När *Inebriantia* försvarades var Linné 54 år gammal och betraktade sig redan som en gammal man, och diskuterade åldrandet i sina brev.²⁷⁷ Att tala i termer av ålderfaser var heller inte en engångsföreteelse hos Linné. Ofta talar han om ungdomen eller ålderdomen, och han var intresserad av utveckling

²⁷³ Caroli Linnæi, *Systema naturæ, sive regna tria naturæ systematice proposita per classes, ordines, genera, & species* (Leiden: Theodorum Haak, 1735), s. 10

²⁷⁴ Kottum, *Beastly lessons*, 2022, s. 103

²⁷⁵ Linné, *Berushningsmedel*, 1963 [1762], s. 10

²⁷⁶ Ibid.

²⁷⁷ Nynäs och Bergquist, ”The ageing Linnaeus” i Nynäs och Bergquist, *A Linnaean kaleidoscope. 1*, 2016, s. XLIV

däremellan.²⁷⁸ Inte bara människan omfattades av detta förhållningssätt. I *Fundamenta botanica* beskriver Linné också växternas åldrande som ett tecken på att de har liv: Växterna ”ha sina åldrar, näml. en klen och swag barndom, blomstrande ungdom, förökande mandom, och aftagande ålderdom. De röra sig; de sjukna; och ändteligen aldeles dö bort [...]; till ett klart tekn, att lifwet, som felar hos stendar, finns uti dem.”²⁷⁹

Detta intresse för åldrandets faser och uppfattningen kring dem har studerats utförligt av den franske mentalitetshistorikern Philippe Aries (1914–1984) som lägger fram tesen att ungdomsbegreppet, som vi känner till det idag, är en relativt ny idé.²⁸⁰ Han visar på att de genomgripande sociala och ideologiska samhällsförändringar som ägde rum under 1700-talet fundamentalt också förändrande förhållningssättet till barn och ungdomar – de sågs inte längre som små vuxna – och gav begrepp för åldrandets faser.²⁸¹ Att tänka på åldrandet och göra det i termer av stadier tycks således ha varit en del av tidsandan, och Linnés konceptualisering av människans liv i definierade ålderssteg tycks närmast som ett uttryck för denna.²⁸² Var i kroppen åldrandet pågår resonerar Linné om: ”Icke så få härleda ålderdomen enbart av de fasta kroppsbeståndsdelarnas stelning. Men då spirituösa medel hos den gamle återställa den förlorade raskheten, munterheten, könsdriften, minnesförmågan etc., är det tydligt att ålderdomen och dess besvär snarare böra sökas i nervsystemet än i de fasta delarna.”²⁸³ Ålderdomen sitter alltså klart och tydlig i nervsystemet, och det är därför berusningsmedel som inverkar på nervsystemet synes föryngra den berusade. Substansernas inverkan på åldrandet är dock inte enkelriktat, det kan också leda till för tidig ålderdom. Linné varnar: ”Missbruk av dessa medel är [...] fördärligt och leder till för tidig ålderdom, så att man sällan ser personer som missbruka starka destillerade drycker uppnå femtio år, men väl flera som brukat en svagare sort av samma dryck överskrida samma åldersgräns.”²⁸⁴ Berusningsmedlen med sin förmåga att inverka på nerverna kan alltså hejda eller skynda på åldrandet, eftersom det är i nervsystemet ålderdomen sitter.

²⁷⁸ Se särskilt avhandlingen *Människans förvandling* där Linné strukturerar upp paralleller mellan livets, årets och dagens trappsteg. Carl von Linné, *Människans förvandling: Metamorphosis humana: Akademisk avhandling under Linnés præsidium Upsala 1767*, Uppsala, 1956

²⁷⁹ Linné, ”Enskildte Föreläsningar öfwer Fundamenta Botanica håldne höst-terminen 1748” i *Om botanikens grunder*, 2007, s. 60

²⁸⁰ Philippe Ariès, *Centuries of childhood: a social history of family life [L'enfant et la vie familiale sous l'Ancien Régime, 1960]*, övers. Robert Baldick, 2 uppl. (New York: Alfred A. Knopf, 1962)

²⁸¹ Ariès, *Centuries of childhood*, 1962 [1960], s. 10; 30

²⁸² Ibid., s. 27

²⁸³ Linné, *Berusningsmedel*, 1963 [1762], s. 15

²⁸⁴ Ibid. s. 16

Att bruka berusningsmedlen för att hejda ålderdomen vore dock förgäves. Eftersom berusningsmedlen ”tvingar” nervsystemet att dra sig samman, är de ingen ”vises sten”.²⁸⁵ ”Dessa dietiska läkemedel uppfriska kropp och själ”, men ”då medlens natur är flyktig, är också deras verkan sådan och varar blott för ögonblicket.”²⁸⁶ Att söka efter ett sätt att göra de upplivande effekterna permanenta, vore lika ”förgäves” som att söka ”göra det flyktiga kvicksilvret fast”.²⁸⁷

Diskussion och sammanfattning

Att studera *Inebriantia* är som att hejda både Linné och svensk idéhistoria mitt i ett steg. Det är i övergången mellan tidigmodern och modern tid, mellan iatrokemi och iatromekanik, mellan ångan och elektriciteten. Kuriosakabinetten systematiseras till naturaliesamlingar, men naturen är fortfarande kuriös. Den nya nervteorin är på väg att etableras, samtidigt som världen innehåller mystiska krafter konceptualiserade som livsandar. I och med detta framgår det att Linnés värld beboddes av andra aktanter med andra krafter än de vi föreställer oss idag. Miljöns och människans, ekologins och medicinens, sammanflätade historia framträder precis så intrasslad som de rent ontologiskt är för Latour.

I enlighet med 1700-talets föreställningar om ”det naturliga” delar Linné in växterna i tre kategorier, där den första utgörs av naturliga berusningsmedel. Dessa växter har en inverkan på människan utan att de behöver prepareras. De andra två kategorierna är ”konstgjorda” och mytologiska berusningsmedel. Berusningsmedel är inte alla växter, utan de växter som påverkar nervsystemet på ett sådant sätt att det förändrar medvetandet och kännandet eller uppfattningsförmågan.²⁸⁸ De växter vars effekter endast beskrivs i positiva ordalag finns bland de naturliga, vilket är i linje med Linnés tanke om att de opreparerade växtmedicinerna är de bästa. De har inte framställts av människan, utan har som ändamål i Guds verk att läka. Att det naturliga är hälsosamt, och att det biologiskt normala är naturligt, är en grundtanke i den hippokratiska läran och dominerade fortfarande Linnés tänkande.

Människokroppen liknar Linné vid en vävnad sammansatt av dubbla trådar, där nerverna utgör vävnadens varp medan de olika fibrerna tillsammans med vätskorna bildar

²⁸⁵ Ibid., s. 15

²⁸⁶ Ibid.

²⁸⁷ Ibid.

²⁸⁸ ”mutantia Mentem”. Linné, Carl von, *Caroli Linnæi, Materia medica, liber I. de plantis*, Salvius, Stockholm, 1749, s. 6; s. 9 (eller s. 28 och 31 från titelbladet); ”Sentiendi”. Linné, *Dissertatio academica sistens inebriantia*, 1762, s. 8 (min övers.).

inslagen. Denna väv är mycket komplex, den är mottaglig för kraft utifrån och kan leda denna kraft via sinnena och nervsystemet ända till människans själ.

Växterna har ingen själ eller känsla, men de lever och besitter krafter som Gud har ingjutit i dem. Dessa är till för människan att bruka som sin farmakopé. Växternas kraft avgörs av deras doft och smak, men det är de luktande ämnena som inverkar på nervsystemet. Nervsystemet är den centrala delen i Linnés förståelse av relationen mellan omvärlden och människans inre i *Inebriantia*, det är nervsystemet som gör kroppen verksam genom att ge den kraft och rörelse. Det är genom de flyktiga, luktande ämnenas inverkan på nervsystemet som gör att omdömet, känslorna och sinnet kan påverkas av berusningsmedlen. Berusningsmedlen placeras i kategorin *Nervina*, det som verkar på nerverna, och under ordningen *Excitantia*, som verkar upplyftande och förändrar medvetandet. Inte under ”phantastica”, som det felaktigt påstås. Berusningsmedlen förändrar människans kännande eller uppfattningsförmåga, vilket kan orsaka delirium eller andra patologiska tillstånd, men berusning i sig är inte något patologiskt. De effekter Linné beskriver är dock inte bara effekter på människans sinnestillstånd, utan också kroppsliga. Linné skiljer själen från kroppen, liksom många gjorde i det postcartesianska Europa. Trots det sätter hans ontologi ändå själen i förbindelse med kroppen. Genom att lokalisera själen till hjärnan och märgen kan den stå i förbindelse med nervsystemet, och sätta kroppen i rörelse. *Inebriantia* både inleds och avslutas med beskrivningar om att de berusande växterna inverkar på kroppen och själens (*animi*) krafter. Det är den intellektuella aspekten av själen som åsyftas, eftersom Linné skriver i maskulin form.

Således tycks Linné skriva fram en triangulering mellan doftsinnets, nerverna och sinnet i *Inebriantia*. Det är en kraft som går från växterna, via kroppen och som rör människans själ. Denna kraft ger sig till känna hos de små doftande ämnena hos växterna, som med Latours blick kan betraktas som aktanter. Dessa agerar i människans nerver – vilket påverkar människans sinnestillstånd. Det är inte bara doftsinnets som är mottagligt för dessa aktanter, utan också smaksinnet. De smakande och luktande ämnena är olika, och de agerar olika i människokroppen. De smakande ämnena (*sapida*) inverkar på de flytande och fasta delarna av kroppen, men inverkar inte på nervsystemet. De luktande ämnena (*odorata*) inverkar på hjärnan och nervsystemet. Eftersom doften och smaken är så avgörande har näsan och munnen placerats nära ingången till hjärnan, där själen kommer i kontakt med kroppen. Alla växter i *Inebriantia* inverkar på människans sinnestillstånd. Några av växterna verkar positivt på människans sinne, men tycks inte ha några omedelbara effekter på kroppen. Några har en verkan på sinnet som beskrivs i direkt negativa ordalag. Flera av växterna har inverkan

på både koppen och människans sinne. Av de konstgjorda och mytologiska berusningsmedlen är verkan både kroppslig och mental, och i allmänhet god – så länge de njutes försiktigt. Att förändra sina sinnestillstånd är inte något ont i sig, men att använda medel som tvingar fram förändringar i nervsystemet tär på krafterna. Linné liknar det vid en allt för hårt spänd sena som förslappas. Linné tycks inte lägga in någon värdering i själva förändringen av medvetandet, utan att det inte sker på naturlig väg. Att låna krafter tär på människan, och får negativa konsekvenser i längden.

Känslolivet och nervsystemet var tätt förknippade i både den medicinska och kulturella diskursen under 1700-talet. Linné var i högsta grad influerad av den rådande sensibilitetskulturen, där känsligheten både var något åtråvärt och något som började patologiseras under den här perioden. Berusning kan orsaka mentala sjukdomstillstånd som delirium och *Paraphrosyne*, men Linné sjukdomsförklarar inte berusningstillståndet i sig själv i *Inebriantia*. Linné uttrycker sig entusiastiskt över de goda fördelarna med berusningsmedlens egenskaper och effekter, men landar i en mer återhållsam attityd. Missbruk leder till beroende och vanmakt och förslappar nervsystemet. Det är dock inte berusningsmedlet som avgör om det är hälsovådligt eller inte, det är vanan och dosen.

Berusningstillståndet är inte dekadent per se, utan kan till och med föra en gammal människa tillbaka, längre ned på ålderstrappan. Det backanaliska festandet beskrivs däremot nedsättande med zoomorfiska drag, något som kan läsas som själslig regression. Berusningen kan beröva människan förståndet och frammana djuriska sidor av destruktiv karaktär.

Sammanfattningsvis tycks Linné skriva fram en triangulering mellan doftsinnen, nerverna och sinnet i *Inebriantia*. Det är växternas doft som vittnar om deras kraft, och denna kraft går från växterna, via kroppen och rör människans själ. Denna kraft kan verka positivt och återställa kroppen och själens krafter, men bara tillfälligt, och om det brukas utan sans förlorar det sin glans och nervsystemet förslappas.

Vidare forskning

I inledningen till den här uppsatsen beskrevs känslornas och sinnenas idéhistoria, som utgör teoretiska fält som tittar på de föreställningar som omgett känslor och sinnen. Det finns ännu inte någon systematisk undersökning av just de förändrade sinnestillståndens idéhistoria. Trots det har föreställningar om medvetandetillstånd och förändringen av dem en historia: Metoderna, attityderna och upplevelserna har förändrats. Leder saffran till ”glädje och

oavlåtligt skratt” idag? Förvandlar ett backanaliskt festande fortfarande människor till djur? Hur var det på 1500-talet? Att undersöka de förändrade medvetandetillståndens idéhistoria tycks mig både fruktbart och relevant.

Den här uppsatsen har fokuserat på de ontologiska föreställningar om relationen mellan växter och människans medvetande, men har tangerat frågor som rör föreställningar om hälsa, sjukdomssystem och i allra högsta grad kroppen. På grund av den här uppsatsens begränsade omfång har den politiska kontexten i stort uteslutits och en biopolitisk läsning av *Inebriantia* och dess kontext har inte varit möjlig, men efter att ha slutfört det här arbetet tycks mig en sådan läsning viktig. En sådan undersökning av *Inebriantia* har inte gjorts tidigare och det skulle berika forskningsfältet, både om russubstansernas historia i en svensk kontext och i relation till de förändrade medvetandetillståndens historia.

Än så länge saknas det en receptionsstudie på hur kunskapen om russubstanserna som Linné satte på pränt togs emot. Som jag har refererat till recenserades denna lilla avhandling i en dagstidning; väckte den debatt? Fanns det redan kunskap om dessa växter i bredare kulturella lager, eller var det förbehållet den privilegierade klass Linné tillhörde? Dessa frågeställningar är intressanta, men har på grund av uppsatsens begränsade omfång behövt uteslutas och skulle med fördel kunna plockas upp i vidare forskning.

Litteraturförteckning

Alberti, Fay Bound, *Matters of the heart: history, medicine, and emotion* (Oxford: Oxford University Press, 2010). E-bok

Aretakis, Leonidas, *Extas i folkhemmet: Sveriges psykedeliska historia* (Stockholm: Natur & Kultur, 2022)

Ariès, Philippe, *Centuries of childhood: a social history of family life* [*L'enfant et la vie familiale sous l'Ancien Régime*, 1960], övers. Robert Baldick, 2 uppl. (New York: Alfred A. Knopf, 1962)

Ashby, Jack, & Machin, Rebecca, "Legacies of colonial violence in natural history collections", *Journal of Natural Science Collections*, vol. 8 (2021), s. 44–54.

<http://www.natsca.org/article/2631> [hämtad 2023-01-20]

Aslet, Clive, "Naturaliesamlandet – historiska utblickar", i *Naturaliesamlandet i historien* [*Collecting Nature: The history of the herbarium and natural specimens*, 2022], övers. Thomas Grundberg, red. Svante Helmbaek Tirén (Stockholm: Bokförlaget Stolpe, 2022), s. 9–38

Bellman, Carl Michael, *Fredmans Sångar II* [1790] (Stockholm: Bellmansällskapet, 1992)

Berg, Daniel, *Giftets värde: apotekares förståelse av opium i Sverige, 1870–1925*, Diss. Stockholms universitet (Göteborg & Stockholm: Makadam Förlag, 2016). E-bok

Boddice, Rob, *The science of sympathy: morality, evolution, and Victorian civilization* (Urbana: University of Illinois Press, 2016)

Bringéus, Nils-Arvid, "Dryckesmönstret på Linnés tid", *Spiritus: Skriftserie från Vin & Sprithistoriska Museet*, nr 1 (1999), s. 1–10. http://spritmuseum.se/wp-content/uploads/2012/09/BN-A_Linne_S1.pdf [hämtad 2023-01-24]

Broberg, Gunnar, *Homo sapiens L: studier i Carl von Linnés naturuppfattning och människolära*, Diss. Uppsala universitet (Stockholm: Almqvist & Wiksell, 1975)

Broberg, Gunnar, *Mannen som ordnade naturen: en biografi över Carl von Linné* (Stockholm: Natur & Kultur, 2019)

Broberg, Gunnar, ”Och Gud såg att det var godt” i *Om jämvikten i naturen*, red. Gunnar Broberg (Stockholm: Carmina, 1978)

Clough, Patricia T. “The Affective Turn: Political Economy, Biomedica and Bodies” *Theory, Culture & Society*, 25:1 (2008), s. 1–22. doi: <https://doi.org/10.1177/02632764070851>

Courtwright, David T., *Forces of habit: drugs and the making of the modern world* (Cambridge, Massachusetts: Harvard University Press, 2001). E-bok.

Danius, Sara, Sjöholm, Cecilia & Wallenstein, Sven-Olov, “Introduktion” i *Aisthesis: estetikens historia. D. 1*, red. Sara Danius, Cecilia Sjöholm & Sven-Olov Wallenstein (Stockholm: Thales, 2012)

Douglas, Harper, “Etymology of *med-,” i *Online Etymology Dictionary* (16/11 2018). https://www.etymonline.com/word/*med-. [hämtad 2023-03-02]

”Drog”, i *Svenska Akademiens Ordbok* (SAOB) (1922), https://www.saob.se/artikel/?unik=D_2173-0033.18y4&pz=5 [hämtad 2023-04-21]

Dunér, David, ”Kognitiv historia: En introduktion”, *Historisk tidskrift*, 130:4 (2010)

Dunér, David, ”Maskinen människa: Iatromekaniken i Sverige”, i *Til at stwdera läkedom: tio studier i svensk medicinhistoria*, red. Gunnar Broberg (Lund: Sekel, 2008), s. 111–149

Eriksson, Gunnar, ”Begreppet barockvetenskap” i *Lychnos: årsbok för idé- och lärdoms historia*, red. Karin Johannisson (Uppsala: Lärdoms historiska samfundet, 1999), s. 25–49

Fredbärj, Telemark, ”Linné och elektriciteten” i *Elektriskt-medicinska satser* [*Consectaria Electrico-medica*, 1754], Carl von Linné, övers. Arvid Ugglå (Uppsala: Svenska Linnésällskapet, 1955), s. 4–12

Gadamer, Hans-Georg, *Sanning och metod: i urval* [*Wahrheit und Methode*, 1960], övers. Arne Melberg, 2 uppl. (Göteborg: Daidalos, 2015)

Göteborgs Weckolista, ”Den haltande Prästbäraren med gamla Nyheter från urminnes tider”, *Göteborgs Weckolista*. 11/1 1752. <https://tidningar.kb.se/?q=bacchi%20tempel&from=1752-01-01&to=1752-12-31> [hämtad 2022-12-05]

Hagström Anders, Johan, ”Appendix med Anders Johan Hagströmers anteckningar” i *Linné och mentalsjukdomarna: en kommenterad utgåva av Pehr Osbecks anteckningar om psykiatri under Linnés föreläsningar över temat Systema morborum läsåret 1746–1747* utg. Nils Uddenberg (Stockholm: Atlantis, 2012)

Helling, Stig, *Från mjöd till martini: alkoholens historia i Sverige* (Stockholm: Sober, 1987)

Henry Herbin Parker, *Linnaeus on Intoxicants: Pharmacology, Sobriety and Latinity in Eighteenth-Century Sweden*, Diss. University of Illinois Urbana-Champaign (1977). <https://hdl.handle.net/2142/68378> [hämtad 2023-01-23]

Hjelt, Otto E. A., *Carl von Linné som läkare och hans betydelse för den medicinska vetenskapen i Sverige: helsingsskrift, som med anledning af fyrahundraåriga jubelfesten den 5 september 1877 vördsamt tillegnas Kongl. Universitetet i Upsala* (Helsingfors: Finska Litteratur-Sällskapet Tryckeri, 1877)

Håkansson, Håkan, ”Kuriöst – Kuriosakabinettens sällsamma värld”, *Universitetsbibliotekets utställningskatalog 50* (Lund: Universitetsbiblioteket, Lunds universitet, 2007)

Johannisson, Karin, *Melankoliska rum: om ångest, leda och sårbarhet i förfluten tid och nutid*, 4 uppl. (Stockholm: Albert Bonniers Förlag, 2009)

Johannisson, Karin, ”Det sköna i det vilda: en aspekt på naturen som mänsklig resurs” i *Paradiset och vildmarken: studier kring synen på naturen och naturresurserna*, red. Tore Frängsmyr (Stockholm: Liber Förlag, 1984), s. 15–81

Jones, Peter, & Sidwell, Keith, *Reading Latin Text and vocabulary*, 2 uppl. (Cambridge: Cambridge University Press, 2015)

Kellgren, Johan Henric, *Skrifter 1 Poesi och prosa [Samlade skrifter, 1796]*, utg. Svenska Akademien (Stockholm: Atlantis, 1995)

Koerner, Lisbet, *Linnaeus: nature and nation* (Cambridge, Massachusetts: Harvard University Press, 1999)

Kottum, Sandra Iren, *Beastly lessons: natural Utopias and animals as teachers in seventeenth-century England*, Diss. Göteborgs universitet (Göteborg: Acta Universitatis Gothoburgensis, 2022)

Latour, Bruno, *Reassembling the social: an introduction to actor-network-theory* (Oxford: Oxford University Press, 2005)

Latour, Bruno, *We have never been modern [Nous n'avons jamais été modernes, 1991]*, övers. Catherine Porter (Cambridge, Massachusetts: Harvard University Press, 1993)

Lindberg, Bo, *Disputation, dissertation, avhandling: historien om en genre* (Stockholm: Kungl. Vitterhets Historie och Antikvitets Akademien, 2022)

Lindblom, Ina, *Känslans patriark: sensibilitet och känslopraktiker i Carl Christoffer Gjörwells familj och vänskapskrets, ca 1790–1810*, Diss. Umeå universitet (Umeå: Umeå universitet, 2017)

von Linné, Carl, *Berusningsmedel [Inebriantia, 1762]* övers. Albert Boerman och Telemak Fredbärj (Uppsala: Svenska Linnésällskapet, 1963)

von Linné, Carl, *Caroli Linnæi Diæta naturalis 1733: Linnés tankar om ett naturenligt levnadssätt*, utg. Arvid Uggla (Uppsala: Almqvist & Wiksell, 1958)

von Linné, Carl, *Caroli Linnæi, Species plantarum, exhibentes plantas rite cognitatas ad genera relatas, cum diferentiis specificis, nominibus trivialibus, synonymis selectis, locis natalibus, secundum systema sexuale digestas* (Stockholm, 1753)

von Linné, Carl, *Caroli Linnæi, Materia medica, liber I. de plantis. Secundum genera, loca, nomina, qualitates, vires, differentias, durationes, simplicia, modos, usus, synonyma, culturas, præparata, potentias, composita, digestus. Cum privilegio: s.r. m:tis Suec. & s.r. m:tis Polon. ac electoris Saxon. Holmiæ, typis ac sumptibus Laurentii Salvii, anno 1749* (Stockholm: Salvius, 1749)

von Linné, Carl, *Dissertatio academica sistens inebriantia, quam consens. experient. Facult. Medicæ in illustri lyceo Upsaliensi, præside, Carolo Linnæo, publico examini defert Olavus Reinh. Alander, Westmannus. In auditorio Carol. Maj. ad diem [VII April] anni MDCCLXI[I]. H.A.M.S, Diss. Uppsala universitet (Uppsala, 1762)*

von Linné, Carl, *Dissertatio fundamenta valetudinis sistens, quam, consensu experientiss. Fac. Medicæ Upsaliensis, præside, Carolo Linnæo, In auditorio Carol. maj. die XVII. Junii, anni MDCCLVI. Ad publicum examen defert Petrus Engström, Dalekarlus. H. A. M. S, Diss. Uppsala universitet (Uppsala, 1756)*

von Linné, Carl, "Enskildte Föreläsningar öfwer Fundamenta Botanica håldne höst-terminen 1748" i *Om botanikens grunder: Ett 1700-talsmanuskript sammanställt av Lars Bergquist*, utg. Lars Bergquist (Stockholm: Atlantis, 2007)

von Linné, Carl, "Fungi: 'Svampar'" i *Svensk flora: Flora Svecica* [1745], utg. Gunnar Broberg (Stockholm: Forum, 1986), s. 384–402

von Linné, Carl, "Introductio" i *Clavis medicinae duplex = Medicinens tvenne nycklar* utg. Birger Berg, Gunnar Broberg, Bengt Jonsell & Bengt I. Lindskog (Stockholm: Atlantis, 2008), s. 78

von Linné, Carl, *Kaffedrycken* [*Potus coffeæ*, 1761], övers. Ejnar Haglund.
(Uppsala: Svenska Linnésällskapet, 1966)

Linné, Carl von, *Levnadsordning vid en surbrunn* [*Diaeta acidularis*, 1761], övers.
Nils Dahllöf (Uppsala: Svenska Linnésällskapet, 1953)

von Linné, Carl, *Läkemedlens lukt* [*Odores medicamentorum*, 1752], övers. Hjalmar
Hedfors (Uppsala: Svenska Linnésällskapet, 1954)

von Linné, Carl, *Medicinens dubbla nyckel* [*Clavis medicinae duplex*, 1766], övers. Albert
Boerman och Telemak Fredbärj (Uppsala: Svenska Linnésällskapet, 1967)

von Linné, Carl, *Människans förvandling* [*Metamorphosis humana*, 1767], övers. Nils
Dahllöf (Uppsala: Svenska Linnésällskapet, 1956)

von Linné, Carl, *Caroli Linnæi, Systema naturæ, sive regna tria naturæ systematice
proposita per classes, ordines, genera, & species* (Leiden: Theodorum Haak, 1735).
<http://urn.kb.se/resolve?urn=urn:nbn:se:alvin:portal:record-404172> [hämtad 2023-
05-15]

von Linné, Carl, "Politia naturae – naturens styrelseskick" [*Politia naturae*, 1760], övers.
Anders Piltz i *Om jämvikten i naturen*, red. Gunnar Broberg (Stockholm: Carmina, 1978), s.
132–158

von Linné, Carl, "Proloqvium" i *Clavis medicinae duplex = Medicinens tvenne nycklar* utg.
Birger Berg, Gunnar Boroberg, Bengt Jonsell & Bengt I. Lindskog (Stockholm: Atlantis,
2008), s. 75–77

Lovejoy, Arthur Oncken, "Some Meanings of 'Nature'" i *A Documentary History of
Primitivism and Related Ideas*, red. Arthur Oncken Lovejoy (Baltimore: John
Hopkins Press, 1935) s. 447–56.

Lönnroth, Lars, ”Den växande scenen: En studie i Bellmans ’Bacchi Orden’”, *Samlaren – Tidskrift för svensk litteraturhistorisk forskning*, vol. 88 (Uppsala: Almqvist & Wiksell, 1967), s. 106–154

Matthee, Rudi, “Exotic substances: the introduction and global spread of tobacco, coffee, cocoa, tea, and distilled liquor, sixteenth to eighteenth centuries” i red. Roy Porter & Mikulás Tiech, *Drugs and Narcotics in History*, 3 uppl. (Cambridge: Cambridge University Press, 1995) s. 24–51

Mavrodi, Alexandra & Paraskevas, George, “Evolution of the paranasal sinuses' anatomy through the ages” *Anatomy & cell biology* 46:4 (2013), s. 235–238. doi:10.5115/acb.2013.46.4.235

Morris, Peter, “The history of chemical laboratories: a thematic approach” *ChemTexts* 7:21 (2021), s. 1–18. doi:10.1007/s40828-021-00146-x

Müller, Leos, *Sveriges första globala århundrade: en 1700-talshistoria* (Stockholm: Dialogos, 2018)

”Nervdroppar”, *Nordisk familjebok – Uggleupplagan. 19. Mykenai – Norrpada* (1913), s. 797. <http://runeberg.org/nfbs/0445.html> [hämtad 2023-01-14]

Norrköpings Wecko-Tidningar, ”Utdrag och Anmärkningar, wid en i Upsala, under herr Archiatern och Riddaren Linnæus hållen Disputation, de Inebriantiis, eller om sådana safter, som weka Dra och Rus.”, *Norrköpings Wecko-Tidningar* 29/5 1762. <https://tidningar-beta.kb.se/19227357/1762-05-29/edition/147775/part/1/page/3> [hämtad 2022-12-06]

Nynäs, Carina & Bergquist, Lars, *A Linnaean kaleidoscope: Linnaeus and his 186 dissertations. 1* (Stockholm: Fri Tanke, 2016)

Nynäs, Carina & Bergquist, Lars, *A Linnaean kaleidoscope: Linnaeus and his 186 dissertations. 2* (Stockholm: Fri Tanke, 2016)

Olausson, Lennart, "Från text till text: Om idéanalys, förklaringar och beskrivningar i idéhistoria" i *Idéhistoriens egenheter: teori- och metodproblem inom idéhistorien*, red. Lennart Olausson (Stockholm: Brutus Östlings Bokförlag Symposion, 1994), s. 9–34

Osbeck, Pehr, "Pehr Osbecks anteckningar från Linnés föreläsningar över Morbi mentales" i *Linné och mentalsjukdomarna: en kommenterad utgåva av Pehr Osbecks anteckningar om psykiatri under Linnés föreläsningar över temat Systema morborum läsåret 1746–1747* utg. Nils Uddenberg (Stockholm: Atlantis, 2012)

Plamper, Jan, *Geschichte und Gefühl: Grundlagen der Emotionsgeschichte* (München: Siedler Verlag, 2012). E-bok

von Platen, Magnus, "Den gråtande svensken" i *Saga och sed: Kungl. Gustav Adolfs akademis årsbok. 1996/97*, red. Lennart Elmevik (Uppsala: Kungl. Gustav Adolfs akademien, 1997), s. 97–124

Pollan, Michael, *The botany of desire: a plant's eye view of the world* (New York: Random House, 2001). E-bok

Posthumanistiska nyckeltexter, red. Cecilia Åsberg, Martin Hultman & Francis Lee (Lund: Studentlitteratur, 2012)

Posthuman Glossary, red. Rosi Braidotti & Maria Hlavajova (London: Bloomsbury Publishing, 2018)

Reddy, William M., *The navigation of feeling: a framework for the history of emotions* (New York: Cambridge University Press, 2001)

Ritvo, Harriet, *The platypus and the mermaid, and other figments of the classifying imagination* (Cambridge, Massachusetts: Harvard University Press, 1997)

Savin, Kristiina, Bergwik, Staffan & Runefelt, Leif, "Känslöhistoria" i *Lychnos: årsbok för idé- och lärdoms historia*, red. David Dunér (Uppsala: Lärdoms historiska samfundet, 2021)

Singy, Patrick, "Medicine and the Senses: The Perception of Essences" i *A cultural history of the senses in the age of Enlightenment, 1650–1800*, red. Anne C. Vila (London: Bloomsbury Academic, 2014), s. 133–154

Stahnisch, Frank W., "The emergence of Nervennahrung: Nerves, mind and metabolism in the long eighteenth century", *Studies in History and Philosophy of Biological and Biomedical Sciences*, 43:2 (2012), s. 405–417. doi: 10.1016/j.shpsc.2011.10.032

Stearn, William T, "VII: The *Amoenitates academicae* and the Authorship of Linnean Dissertations" i *Species plantarum Vol. 1 / with an introduction by W. T. Stearn*, Carl von Linné (London: Ray Society, 2013)

Stockholms stad, "Dryck och dricka", *Stockholmskällan*, 23/3 2022. <https://stockholmskallan.stockholm.se/teman/stockholm-ater/dryck-och-dricka/> [hämtad 2023-03-23]

Tullett, William, "State of the Field: Sensory History", *History*, 106:373 (2021), s. 804–820. doi:10.1111/1468-229X.13246

Uddenberg, Nils, *Idéer om livet: en biologihistoria. Bd 1: En levande materia, mångfald och utveckling*, 2. uppl. (Stockholm: Natur och kultur, 2003)

Uddenberg, Nils, *Idéer om livet: en biologihistoria. Bd 2: Arvets natur, känn dig själv* 2. uppl. (Stockholm: Natur och kultur, 2003)

Uddenberg, Nils, "Sjukdomarnas systematik" i *Linné och mentalsjukdomarna: en kommenterad utgåva av Pehr Osbecks anteckningar om psykiatri under Linnés föreläsningar över temat Systema morborum läsåret 1746–1747*, utg. Nils Uddenberg (Stockholm: Atlantis, 2012), s. 11–70

Uddenberg, Nils & Osbeck, Pehr, *Linné och mentalsjukdomarna: en kommenterad utgåva av Pehr Osbecks anteckningar om psykiatri under Linnés föreläsningar över temat Systema morborum läsåret 1746–1747*, utg. Nils Uddenberg (Stockholm: Atlantis, 2012)

Vila, Anne C., "Introduction: Powers, Pleasures, and Perils of the Senses in the Enlightenment Era" i *A cultural history of the senses in the age of Enlightenment, 1650–1800*, red. Anne C. Vila (London: Bloomsbury Academic, 2014), s. 1–22

Wadud, Abdul, Prasad, P.V.V. Rao, Rama & Narayana, Ala, "Evolution of drug: a historical perspective", *Bulletin of the Indian Institute of History of Medicine (Hyderabad)* 37:1 (2007), s. 69–80

Wallenstein, Sven-Olov, "Uppfinnandet av estetiken", *Tidskrift för litteraturvetenskap* 3:4 (2008), s. 61–74.

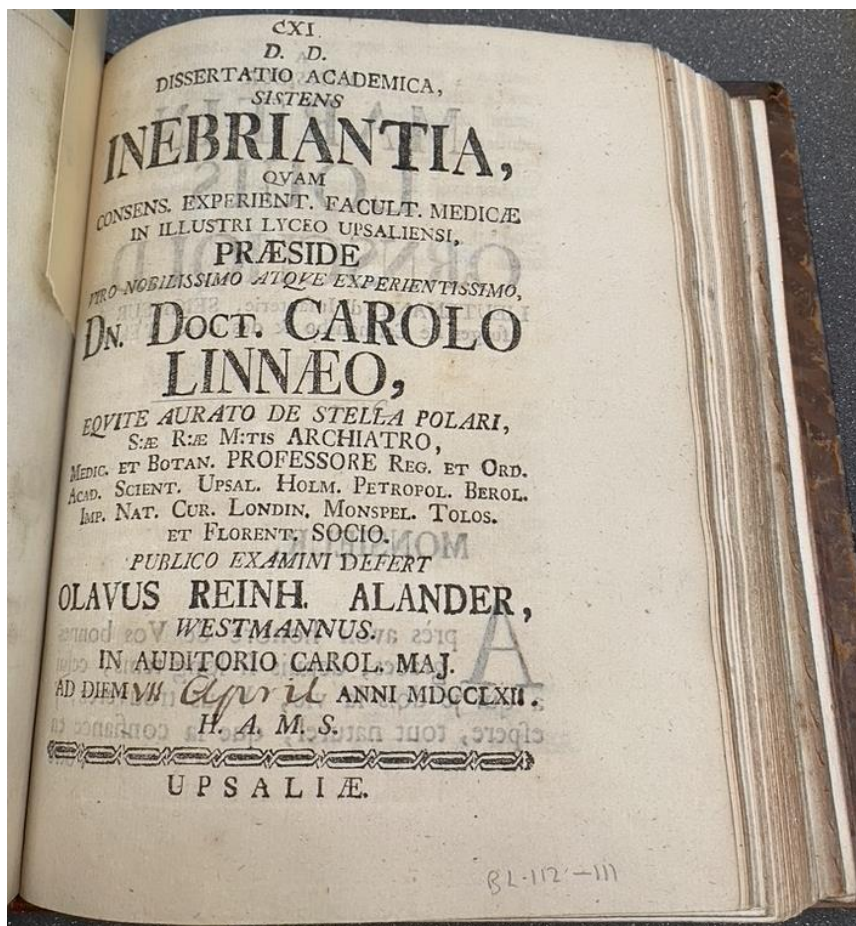
<https://ojs.ub.gu.se/index.php/tfl/article/view/187/185> [hämtad 2022-12-09]

Young, Phoebe S.K., & Schaffer, Marguerite S., *Rendering Nature: Animals, Bodies, Places, Politics* (Pennsylvania: University of Pennsylvania Press, 2015)

"Ångmaskinen" i *100 innovationer: 51–100 Metallbearbetning-Ångmaskinen*, red. Helene Sjunnesson och Elisabeth Helldorff (Stockholm: Bilda Förlag, 2012), s. 186–189

Bilagor

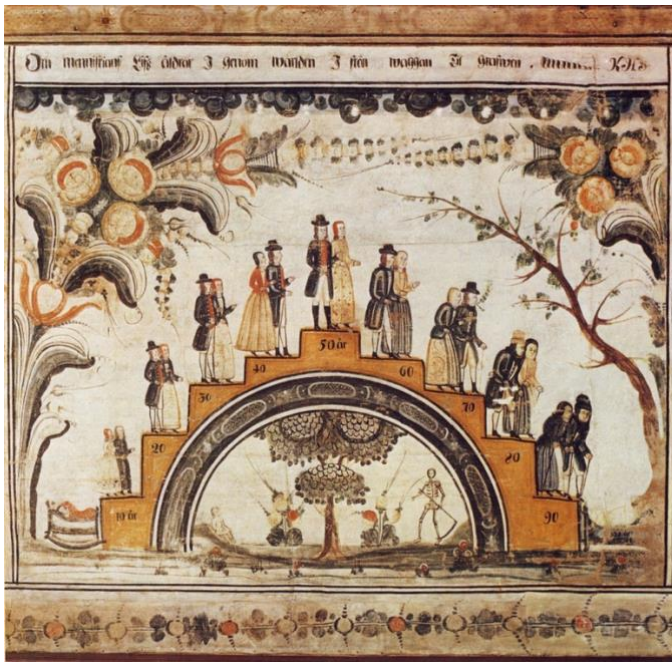
Bilaga 1.



Carl von Linnés egen kopia av de så kallade *Amoenitates academicae*. "ANNI MDCCLXI" är tryckt på titelsidan, men utrymmet för datumet har lämnats blankt och för hand har sedan "XII April" skrivits in. Efter årtalet har också en etta skrivits dit för hand, resulterande i årtalet "ANNI MDCCLXII", 1762. Boken såldes tillsammans med större delen av Linnés eget bibliotek och samlingar av hans änka Sara Elisabeth von Linné till engelsmannen Sir James Edward Smith år 1784. Smith grundade därefter Linnaean Society of London. Exemplet finns fortfarande i Linnaean Societys samlingar.

Foto: Nike Stolpe Wikström

Bilaga 2.



Winter Carl Hansson, *Om människans Lifvs åldrar I genom världen I från waggan Til grafwen*. 1799.
Kurbitsmåleri i Danielsgården, Bingsjö.