



INSTITUTIONEN FÖR KULTURVÅRD

SÖKANDET EFTER DE OSYNLIGA VÄRDENA

- Medborgarlett gestaltningsförslag för hållbar platsutveckling på Prärieparken i Hjo



Isabella Svensson

Uppsats för avläggande av filosofie kandidatexamen
med huvudområdet kulturvård med inriktning mot trädgård
2023, 180 hp
Grundnivå

Sökandet efter de osynliga värdena

Medborgarlett gestaltungsförslag för hållbar platsutveckling på Prärieparken i Hjo

Isabella Svensson

Handledare: Tina Westerlund
Kandidatuppsats, 15 hp
Trädgårdens och Landskapsvårdens hantverk, inriktning Trädgård

GÖTEBORGS UNIVERSITET
Institutionen för kulturvård



Learn from the past. Plan for the future. Live in the present.

UNIVERSITY OF GOTHENBURG
Department of Conservation
P.O. Box 130
SE-405 30 Göteborg, Sweden

www.conservation.gu.se
Tel +46 31 786 47 00
conservation@conservation.gu.se

Bachelor of Science in Conservation, with major in Garden and Landscape Crafts, 180 hec
Graduating thesis, 2023

By: Isabella Svensson

Mentor: Tina Westerlund

Titel in original language: Prärieparken i Hjo – Medborgarlett gestaltningsförslag för hållbar platsutveckling

Language of text: Swedish

Number of pages: 58

The search for the invisible values – Citizen-led design proposal for sustainable site development at Prärieparken in Hjo

ABSTRACT

This bachelor thesis have emerged in the context of the garden and landscape crafts program at the University of Gothenburg, Department of Conservation. The essay is based on a case study where a small city park in the old wooden town of Hjo, Västra Götaland, Sweden, is threatened by exploitation. The purpose is to highlight the park's values for sustainable future development. The values that will be treated are ecological, social and cultural. Through the study, indication that cultural values are not an obstacle but a resource for place development and social sustainability are put in the spotlight.

For inventory and valuation of the site, an inductive method have been used. The categories covered are; physical, dynamic and intangible qualities. In order to capture social sustainability, person-centered processes as citizen dialogue have been conducted through two different approaches. Partly by a web survey but also through creative workshop where the participants themselves created models or sketches, etc.

The results are collected, analyzed and compiled into a proposal that is designed as a concept idea for development of Prärieparken, where the reinforced values are highlighted and motivated.

Keywords: site development, sustainability, urban development, ecosystem services, citizen dialogue, designed living environment, cultural values, intangible cultural values

Sökord: platsutveckling, hållbarhet, stadsutveckling, ekosystemtjänster, medborgardialog, gestaltad livsmiljö, kulturvärden, immateriella kulturvärden



Engaging with the traces of the past designing the future

Illustrationer är författarens egna.

Förord

Allt startade med en estetisk gymnasieutbildning, fortsatte till en yrkesutbildning inom träformgivning, tog nya vägar genom en högskoleutbildning inom folkhälsovetenskap och har strax landat i en kandidatexamen inom kulturvård. Det kan uppfattas som aningen spretigt men för mig har all min kunskap sammanfogats i det självklara. Jag ska arbeta med Gestaltade livsmiljöer. I detta ämne ryms allt jag brinner för; arkitektur, hållbarhet, konst, kulturvård, gröna miljöer och människors välmående. Då jag snart står som nyexaminerad arbetsökande kulturvårdare hoppas jag med detta arbete belysa min yrkeskårs viktiga roll inom pågående stadsutveckling.

Det var viktigt för mig att göra något verkligt i mitt examensarbete. Därav har jag varit i kontakt med ett flertal kommuner i mitt närområde, Skaraborg. En hel del uppslag har kommit fram och med min stora ambition hade jag gärna tagit mig an än större projekt men för att hålla mig inom arbetets ramar har jag valt att arbeta med Prärieparken i Hjo, en relativt liten stadspark som idag känns aningen förbisedd och som hotas av exploatering. Mitt syfte är att belysa platsens värden och utvecklingspotential för att öka chansen till bevarande.

I arbetet beskrivs stadsparkens historia i allmänhet, Prärieparkens historia och dess nuläge. En värdering kommer att utföras där utifrån dessa kategorier; fysiska, dynamiska och immateriella kvaliteter. För att öka delaktigheten i processen involverar jag medborgare i Hjo men framförallt för att utvärdera medborgardialog som metod i jakten på det immateriella kulturarvet. Det sammantagna resultatet presenteras i ett gestaltningsförslag.

Tack

Det har sannerligen varit en utvecklande uppgift att sammanställa ett examensarbete. Utmanande att begränsa sig i ett ämne som kan bli hur stort som helst. Mitt intresse är fortsatt starkt inför stadsutvecklingsfrågan och denna uppsats har gett flertalet input till vidare forskning. Jag vill passa på att tacka några personer som varit oerhört tillmötesgående under arbetet. Framför allt Landskapsingenjör Renita Påsse på Hjo kommun som gav mig fallet med Prärieparken. Lena Gyltman på Västra Götalands Museum som snabbt återkopplade med arkivmaterial och glada tillrop. Ordförande på SPF Hjo, Annika Boman Owren, som möjliggjorde mötet med alla fina medlemmar. Hanna, David och Erica på Ung i Hjo för samordnande av workshop. Före detta stadsarkitekt P-G Ylander samt Erik och Gunnar som skickade massor av intressant material till mig personligen! Sist men absolut inte minst; proffsiga Tina Westerlund som varit mitt bollplank och handledare under dessa veckor.

Isabella,

Skövde, Mars 2023

1. Inledning.....	1
1.1 Bakgrund.....	1
1.2 Kunskapsläge.....	3
1.2.1 Kulturvärden.....	3
1.2.2 Platsutveckling.....	5
1.2.3 Grönstruktur.....	6
1.2.4 Medborgardialog.....	7
1.2.5 Prärieparken.....	9
1.3 Syfte och målsättning.....	11
1.4 Teoretiskt ramverk.....	12
1.5 Problemformulering och frågeställningar	12
1.6 Metodbeskrivning.....	13
1.6.1 Platsanalys.....	13
1.6.2 Medborgardialog.....	14
1.6.2.1 Intervjuer.....	14
1.6.2.2 Enkätundersökning.....	14
1.6.2.3 Workshop.....	15
1.6.2.4 Konstskolan.....	15
1.6.3 Gestaltningmoment.....	15
1.6.4 Litteratur och Arkivstudier.....	16
1.7 Avgränsningar.....	16
2. Ämnesintroduktion.....	17
2.1 Stadsparker i Sverige.....	17
2.2 Prärieplanteringar.....	18
2.3 Trästad Hjo.....	19
3. Platsbeskrivning	21
3.1 Prärieparken Nu	21
3.2 Prärieparken Förr.....	22
4. Undersökning och Resultat.....	26
4.1 Medborgardialog.....	26
4.1.1 Intervjuer.....	26
4.1.2 Enkätundersökning.....	26
4.1.3 Workshop.....	30
4.1.4 Konstskolan.....	33
4.2 Värdering av Prärieparken.....	35
4.3 Sammanfattning undersökningsresultat.....	42
4.4 Möjliga hot.....	43
4.5 Gestaltningsförslag.....	44

Fortsättning innehållsförteckning	Sida
5. Diskussion.....	47
5.1 Metoddiskussion.....	47
5.2 Resultatdiskussion.....	49
5.3 Slutsats och Vidare forskning.....	51
6. Käll- och Litteraturförteckning.....	53
6.1 Tryckta referenser.....	53
6.2 Elektroniska referenser.....	56
6.3 Otryckta referenser.....	56
6.4 Figurer.....	57
6.5 Tabeller.....	58
6.6 Muntliga källor.....	58

1. Inledning

1.1 Bakgrund

Mitt intresse handlar om de gröna miljöerna i vår närhet och hur vi kan nyttja dem på bästa sätt, det handlar om hur skötsel och gestaltning behöver samspela för bästa effekt samt hur man kan arbeta hållbart genom platsutveckling. Då vi tar tillvara på natur- och kulturmiljö på rätt sätt uppnår vi ett mer hållbart samhälle. Via min utbildning på Göteborgs Universitet har jag fått fördjupa mig inom ämnet kulturpåverkade grönytor och med min tidigare bakgrund inom folkhälsa blir platsutveckling mötespunkten. I platsutveckling arbetar man med hållbarhet i fokus, både för människa och miljö (Sveriges Regering 2018). Min nyfikenhet kring hur metoden medborgardialog fungerar för platsutveckling ledde mitt uppsatsämne mot ett verkligt fall där jag kunde involvera invånare. Efter kontakt med flera kommuner i Skaraborg valde jag att arbeta med en stadspark i Hjo som kallas för Prärien, eller Prärieparken. Namnet föddes ur den ursprungliga stora, öppna men också tomma ytan som ligger centralt belägen i Hjos nyare stadsdel i nära anslutning till järnvägsstationen som fanns tidiga delen av 1900. Denna plats är ett återkommande ämne och dess vara eller inte vara har diskuterats flera gånger under senaste femtio åren. Frågan verkar vara en vattendelare. Antingen tycker man att parken är ett viktigt inslag i stadsbilden eller så röstar man för exploatering och annan användning av ytan. Platsen är enda resterade gröna kvadrat av ursprungligen fyra som utgjorde en brandgata och ett multifunktionellt grönområde. Denna esplanad ritades in i den ursprungliga rutnätsutformade stadsplanen från mitten av 1800-talet med funktionen brandgata som främsta syfte men även att bidra med ett promenadvänligt grönt och luftigt stråk i den nya staden. Parkens design är relativt spontant uppkommen och ingen arkitekt har ritat någon plan. Inom stadsplanering idag pratar man ofta om ekosystemtjänster och biologisk mångfald samt vikten av gröna ytor i stadsmiljö för människans hälsas skull. Det jag saknar i den pågående dialogen är mer fokus på platsens egna förutsättningar. Att utveckla platsens identitet med avstamp i historien och på detta sätt även påverka människors hälsa genom förtydligt sammanhang. Förståelse för sin närmiljö och sammanhanget uppmuntrar till delaktighet och en känsla av att kunna påverka sin situation. Insikt om sin roll och förmåga att koppla samman händelser till ett helhetsbild skapar trygghet, motivation och större tolerans mot stress och motgångar. Mitt syfte med den här undersökningen är att söka de osynliga värdena på platsen, de immateriella kulturvärdena som dels format den men också formar människors känslor inför den samt att undersöka om dessa immateriella värden kan utgöra en bas för ett gestaltungsförslag.

Stadsplanering överlag är ett ämne som är högst relevant i en tid av ökade krav på fler bostäder i städerna och medföljande förtätning. Grönområden i alla former hotas av exploatering trots att regeringen och många viktiga myndigheter tar fram lagar och förordningar för att visa på vikten av dessa miljöer. Exempel på sådana är bland annat regeringsbeslutet 1:5 *Uppdrag att ta fram riktlinjer och en genomförandeplan avseende regionala handlingsplaner för grön infrastruktur* (2014), Boverket (*Låt staden grönska. Klimatanpassning genom grönstruktur* 2010), Naturvårdsverket (*Global utvärdering av biologisk mångfald och ekosystemtjänster* 2020) och Länsstyrelsen i sin rapport *Grönyta och bebyggelse* (2006) med flera gör allt de kan för att visa på vikten av de samma. Sedan 2018 har Sverige mål för den gestaltade livsmiljön som lyder:

”Arkitektur, form och design ska bidra till ett hållbart, jämlikt och mindre segregerat samhälle med omsorgsfullt gestaltade livsmiljöer, där alla ges goda förutsättningar att påverka utvecklingen av den gemensamma miljön.” (Sveriges Regering 2018)

Parallellt med byggboomen strävar samhället efter mer hållbara strategier och cirkulära modeller. Såklart finns det vissa ekonomiska fördelar med att riva ner och bygga upp nytt, särskilt vad gäller tidsaspekten, men vad förloras genom den metoden? Framförallt platsens historia och identitet samt möjligheten för människor att rota sig till platsen och känna kollektiv samhörighet. Ny bebyggelse bör utformas så att den stöder det befintliga. En övergripande frågeställning i den här undersökningen är vilken relation hållbar stadsutveckling egentligen har med kulturarv och kulturmiljövård och hur man kan använda kulturvärden som resurs för platsutveckling.

Varför är då exploatering ett problem och inte enbart positiv utveckling? Endast två procent av jordens yta är idag städer. Trots detta bor mer än hälften av jordens befolkning där. Samtidigt förutspås den största befolkningsökningen någonsin inom kommande femtio år. Situationen vi står inför är komplex. Utvecklingen har de senaste 100 åren visat en trend som kallas ”Urban Sprawl” då städer framför allt i USA blivit mer och mer glesa. Detta fick otaliga följder som exempelvis mycket exploaterade grönområden i städernas utkanter och folkhälsoeffekter som isolering och stillasittande. Under 1980-talet uppstod stor kritik mot detta och sedan 1990-talet har man i stället arbetat för att förtäta städer (Yale University 2021). Denna idé stöts av målen att använda befintlig infrastruktur samt att minska bilanvändandet. Man började bygga på gamla industriområden där industrierna flyttat utanför städerna. Efter det blev utrymmena mellan husen och de mindre använda grönytorna spekulativa platser för byggande. Här startade debatten om att bevara goda livsförhållanden och genom det framkom vikten av den gröna infrastrukturen. Under 2020 kom Covid-19-pandemin och många människor blev isolerade i sina hem. Då framkom behovet av gröna miljöer inom gångavstånd ytterligare (Stähle 2010).

Stadsutvecklingen står idag och balanserar mellan täthet och grönstruktur. Exploatering är alltså ett krav för att möjliggöra förtätning och bevarande av naturmiljö men också av andra resurser som bygger infrastruktur. MEN det gäller att göra det på rätt sätt och på rätt platser. Bebyggs varje byggbar yta i städerna kommer i stället ohälsan öka på grund av luftföroreningar och buller samtidigt som den biologiska mångfalden hotas rejält. För att kunna möta kommande klimatförändringar med varmare temperaturer och kraftigare regn är dessa ytor ovärderliga (Carlstén 2021). Att bevara platser med värden och i stället utveckla dem till multifunktionella ytor är framtidens sätt.

Historiskt sett har detta scenario alltid funnits och exempel på lösningar är bland annat esplanader, stadsparker och trädgårdsstäder. Senaste åren har man internationellt arbetat med modellen ”15-minutersstaden” vilken visar vikten av närhet ur olika aspekter. Målet är att invånarna i staden skall kunna nå allt de behöver inom en 15 minuters promenad, så även grönområden (Luscher 2021). Man lyfter medborgardialog som en av de viktigaste punkterna i arbetet. Även i denna modell tar man upp ökad lokal identitet och samhörighet som några av effekterna.

Vad är mest hållbart och passande för vår framtids behov? Stähle (2010) har i en stor forskningsstudie undersökt hur människor i olika typer av bostadsområden upplever tillgång på grönska. Resultatet visade på fyra faktorer som avgjorde; närhet, yta, orienterbarhet och kvalitet. Det

är framför allt lättillgängliga platser med många funktioner som har hög användning. Annat som framkom var att i de både täta men också gröna områdena med en varierad typ av boende hade bättre hälsotal men också högre fastighetspriser. Vilket båda bör vara stora kommunala motivatorer för bevarandet av de gröna.

1.2 Kunskapsläge

Inleder med att presentera några av mina egna erfarenheter som är av vikt för denna undersökning kan inledas med att jag deltog som åhörare på den internationella konferensen i landskapsarkitektur; I Maestri del Paesaggio i Bergamo, Italien September 2022 där de främsta trädgårdsmästarna och landskapsarkitekterna möts för kunskapsutbyte. Temat för året var "*Forgotten Landscape*" och stort fokus riktades mot hållbarhet både i val av växtmaterial men också genom skötsel. Även sätt att hushålla med resurser uppvisades som till exempel att endast använda lokala anläggningsmaterial, inhemska växter och att anlägga regnuppsamlingsplatser för vattenhantering. Ett begrepp som trädgårdsmästaren Roy Diblik tog upp var biotopinspirerad växtkomposition (BIV) där man planerar sin växtkomposition efter ståndort men även med större fokus på naturligt förekommande arter och samspelet dem emellan. Denna typ av planteringar påverkar även skötselbehovet då en fullt etablerad symbios påverkar till exempel ogräsmängd, bevattningsbehov och frösådder från perennerna (Diblik 2022). Den här metoden stödjer den ekologiska och ekonomiska hållbarhetsmålen och ska, om möjligt, användas i gestaltungsförslaget.

Jag har tidigare under min utbildning på Institutionen för kulturvård på Göteborgs universitet gjort olika typer av undersökningar och inventeringar. Bland annat utförde jag en kulturhistorisk värdering av en stadspark med tillhörande byggnad. Metoden jag använde mig av då kallas Unnerbäcksmodellen och är Riksantikvarieämbetets värderingsmodell. Axel Unnerbäck (2003) strukturerar upp analysen efter två huvudgrupper; dokumentvärde och upplevelsevärde. Upplevelsevärden kan vara identitet och patina men under dokumentvärden tittar man på historik och personhistoria etc. Detta är en fullt fungerande analysmetod men dess fokus är på enbart kulturhistoriska värden. Då jag har valt att även värdera sociala och ekologiska faktorer i denna fallstudie känns mallen allt för snäv. Ytterligare en undersökning jag utfört tidigare är att inventera ekosystemtjänster i lekmiljö. Här användes istället mallar för denna typ av värden. ESTER är en sådan och finns att hämta på Boverkets hemsida. Då ekosystemtjänster även innefattar kulturella och sociala värden bedömer jag denna metod mer övergripande men trots det ej fullgod för denna undersökningens syfte som är att undersöka det osynliga på platsen. De immateriella värdena i form av minnen och associationer men även de sensoriska upplevelsena.

1.2.1 Kulturvärden

Trots att kulturvärden verkar erkänt och vanligt förekommande i diskussioner kring hållbar platsutveckling fortsätter kampen för att få upp ämnet på bordet på internationell, nationell och lokal nivå. Det europeiska nätverket "*Investigating Cultural Sustainability*" är ledande inom denna forskning men trycker på att vi fortfarande har en bit kvar. Vad för material, byggnader, naturresurser och immateriellt arv som vi tagit över vill vi föra vidare till kommande generationer? Det är lika viktigt med kulturell mångfald som biologisk mångfald (Auchlair & Fairclough 2020). Regeringen skriver i sin proposition 2017/18:110 att Riksantikvarieämbetet har en ytterst viktig roll i både praktiskt arbete inom samhällsutvecklingen men även en kunskapspridande sådan. De menar

också att kunskapen kring kulturmiljöers värde är allt för ofta bristfällig inom de arbetsgrupper som planerar stadsbyggande. Regeringen menar att man behöver arbeta mer med hur dessa miljöer kan samspela med nybyggnation eller anpassas till nya behov samt hur förvaltningen av kulturarv och kulturmiljöer har största betydelse för att uppnå hållbara och attraktiva livsmiljöer (Sveriges Regering 2018).

I Boverkets enkät 2015, *Politik för gestaltad livsmiljö* (2018) framkom att två av tre kommuner helt saknar antikvarisk kompetens. Boverket har även iakttagit att kommuner med tillgång till antikvarisk kompetens har både bättre kulturmiljöunderlag samt att de arbetar mera aktivt med att tillvarata kulturvärden i bebyggd miljö. Boverket sammanfattar i sitt arbete mellan 2018 – 2020 att offentliga rum och gröna miljöer är ett viktigt område att arbeta vidare med. En svårighet som samma rapport tar upp är att medel läggs på att anlägga parker vid nya exploateringsprojekt, men för befintliga grönområden är det betydligt svårare att hitta finansiering för upprustning och förvaltning. Kan detta vara fallet för Prärieparken i Hjo? Att den tas lite för given och kanske inte anses som så spännande att arbeta med i jämförelse till nya projekt eller utvecklande gestaltning i exempelvis stadsparken som mer målriktat besöks av turister.

Hur bör vi då arbeta med bevarandet av äldre miljöer? I sin senaste publikation beskriver Elizabeth Auclair & Graham Fairclough som är forskare inom historiska och kulturella landskap, bland annat UNESCO´s många dokument som belyser vikten av kulturarv för hållbar utveckling och de föreslår även personcentrerade processer och medborgardialog som verktyg (Auclair & Fairclough 2020). Det har även skett ett skifte från att se på kulturarv som enbart nostalgiska gamla lämningar och naturliga landskap till att även inkludera vår samtida vardagsmiljö. UNESCO menar att landskap är resultatet av både naturliga och mänskliga skeenden och att samtida miljöer också har ett kulturvärde. De skriver att nutidens "vanliga" miljöer är morgondagens kulturarv. Även Auclair & G Fairclough (2020) diskuterar detta och anser att invånare skall få större påverkansmöjlighet inom kulturpolitiken och att man behöver börja titta på indikatorer för kulturarv istället för att endast behandla det estetiska och det historiska. Allt det osynliga, immateriella, som skapar identitet och sammanhang för invånarna bör uppmärksammas och respekteras. Nedärvda värderingar och traditioner är det som skapar platsens kulturella kontext. Spår av vardagslivet berättar mycket mer för oss om levnadsvanor, politik och trender än enstaka monument. Kultur tar sig olika uttryck över tid och rum. Här föreslår Auclair & Fairclough en kartläggning platsens naturliga, kulturella och mänskliga resurser och ställa dessa mot socioekonomisk stress och klimatförändringar när man gör nya stadsplaneringar. Att förändra närmiljön påverkar de materiella och immateriella kulturella värdena och påverkar hur väl människor mår av att leva i den samma. Mer kunskap behövs kring hur kulturmiljöer faktiskt påverkar oss människor men också den biologiska- och kulturella mångfalden. Det behövs också tydligare exempel på hur man kan använda de kulturhistoriska värdena som resursskapande faktorer i en mer hållbar stadsutveckling. Min förhoppning är att denna fallstudie skall kunna belysa dessa värden på en specifik plats, men också kunna föregå som exempel vid liknande behovsutredningar för exploateringshotade platser.

Christina Hjort är drivande i det treåriga projektet mellan elva kommuner i Västra Götaland. De har testat och utvärderat en modell för samhällsutveckling som kallas för "Cultural Planning" som härstammar från Storbritannien, Kanada och Australien. Den innebär att man utgår från platsens identitet och kulturella resurser när ingrepp eller förändringar behöver göras. I begreppet kulturella

resurser ingår både det fysiska men också det immateriella som traditioner, kreativitet och framtidstro. Det är en metod som bygger på lokalt engagemang och kartläggning av en plats kulturella kvaliteter. Processen skapar samverkan, aktiviteter och leder fram till en handlingsplan eller idébank. Dessa kopplas till strategiskt arbete inom olika fält, tex. översiktsplanarbete, näringslivsutveckling, kulturplanering eller visionsarbete. Målet är att öka det lokala samarbetet och minska avståndet mellan kultur och samhällsplanering (Hjorth 2014). Jag anammar samma grundidé för denna studie av Prärieparken i Hjo men kommer att lämna vidare till kommunen, för eventuellt fortsatt arbete, efter sammanställning av resultat.

1.2.2 Platsutveckling

Vad är en plats och varför är det viktigt att gestalta den? Man brukar prata om att en plats är där det sker en aktivitet. Platsen speglar vår kultur och vår tillfälliga ordning. Vi definierar oss mot den, skapar den och konsumerar den. Redan här blir utformningen och användandet ett kulturellt avtryck från samtiden. Formen är det som platsen begränsas av men också det som förbinder dem. Förbindelsen är sedan det som skapar kontexten, separerar och sammanför neutrala, naturliga eller konstruerade egenskaper. Både synliga och osynliga strukturer påverkar vår uppfattning och förväntan av en plats.

Oftast räcker ett ord för att kunna bilda sig en uppfattning om en plats utformning och innehåll. Som till exempel "lekplats". Ord och plats speglar ett behov som fanns i en speciell tid och som skapades utifrån den tidens ideal. Vissa tillhör det förflutna medan andra platser förnyas och omskapas hela tiden. Man kan kalla denna typ av platser för polykrona, att de innehåller flera tidsskikt (Götlind & Kåks 2018). När man skapar en plats knyter man ihop definition, funktion och form. En sammanfogning av udda element som efter hand uppfattas som självklara. Då har material och plats vuxit ihop. Vad kan platsens namn ha för makt över platsen? "Stadspark" har för oss en viss innebörd som vi också kopplar till en särskild sorts aktiviteter och beteenden. Är detta enbart en trygghet eller ett hinder i utvecklandet av multifunktionella ytor i staden? Påverkar namnet Prärien sin plats och hur? Kan namnet vara en egen resurs i identitetsskapandet och platsutvecklingen?

Anledningen till att man börjat prata om platsutveckling som ett eget begrepp har sin grund i brist på funktionella ytor och ett för stort antal oattraktiva anonyma platser (Ståhle 2010). Men även att landsbygden glesas ut och upplevs mindre attraktiv som levnadsmiljö. Här uppstod ett behov av att öka identitet och anknytning till dessa platser genom att skapa ett varumärke som kan sälja in platsens egenheter. Samtidigt förtätas städerna och även de övergivna industriområdena behövs användas för nya syften då lyckas man i högre utsträckning bevara befintliga grönområden och slipper bryta ny mark. I de internationella miljömålen benämns "God bebyggd miljö" och man menar att natur- och kulturvärden skall tas tillvara och utvecklas (*Politik för gestaltad livsmiljö* 2018). På sidan 15 i samma dokument skrivs även att det är viktigt med inkluderande för hållbar stadsutveckling. Platsutveckling är en metod som används både för att långsiktigt utveckla en plats och för att på kort tid göra direkta förändringar. Metoden grundar sig i de lokala behov som framkommer genom dialog med viljan att stärka och utveckla offentliga platser och få dem att bidra med ökad trygghet och social hållbarhet (Åkerman 2020).

Utifrån den forskning jag gått igenom verkar det som att hållbarhet kan främjas genom att arbeta med gestaltad livsmiljö och platsutveckling. Mycket händer inom forskningsfältet stadsutveckling och

även hur man ser på kulturmiljöer samt hur dessa kan samverka. Under senare år har antikvarisk kompetens och innovativ grön design mer och mer efterfrågats inom cirkulär stadsplanering där också en ökad förståelse och hänsyn till kulturmiljöers betydelse har infunnit sig. Man har börjat anamma nya modeller för platsanalys som inte endast påvisar fysiska värden och förutsättningar utan även platsspecifika förändringsprocesser som visar på nutidens immateriella kultur. James Mayer som är professor i konsthistoria har intresserat sig särskilt för platsers specifika förutsättningar och funktion. Han beskriver i sitt verk *Functional site specificity* att det inte endast är objekten på platsen som gör den specifik utan att alla händelser kopplade till platsen gör den till vad den är. Både historiska och nutida men även kommande. Platsen bär vår historia och påverkar vårt dagliga liv och identitet (Meyer 2000).

Under 80-talet förde arkitekturteoretikern Christian Norberg-Schulz in begreppet *Genius loci* till landskapsarkitekturen och man fick en mer fenomenologisk syn på platser (Norberg – Schultz 1984). Han menade att platser har en egen själ och en given mening. Även att alla objekt har en egen drivkraft att uppnå dessa. Norberg-Schultz tar även upp faktumet att platser påverkar människor både fysisk och mentalt men även beteendemässigt. Därför menar han att platsspecifik arkitektur krävs för att uppfylla människors psykiska och fysiska behov. Han lyfter in diskussionen i en mer filosofisk riktning och menar att människor behöver dessa platser för att kunna få existentiellt fotfäste. Vidare beskriver han att denna platsspecifika arkitektur är i behov av symboler för att kunna tolkas och konkretisera bland annat historien på platsen för att skapa en distinkt karaktär. Även i denna bok talas det om att "platsen blir till när livet händer", att det är en relation mellan den fysiska platsen och händelserna på den. Detta finner jag mycket intressant och med en tydlig koppling till de osynliga eller de immateriella värdena och tidigare diskussion om vikten av vardagslivet i nutid för skapande av framtida kulturarv.

Mayer talar även om begreppen *Literal site* och *Functional site* där han förklarar att det är skillnad på den faktiska fysiska platsen och dess funktion och användning. Han menar att det är det fysiska som utgör platsens förutsättningar och begränsningar. Att alla platser är unika monument och bör behandlas så vid gestaltning (Meyer 2000). Jag anser att det är spännande med relationen; kulturarvet som påverkar platsidentiteten, vilket man gör en gestaltning om som påverkar hur användningen ser ut och vilket i sin tur resulterar i att nytt kulturarv skapas och tar med mig denna tanke in i arbetet.

1.2.3 Grönstruktur

Även mycket forskning har framkommit under senare tid om vikten av grönstruktur i städer. Boverket menar att närheten till grönområde spelar stor roll för jämlik hälsa och att det skall finnas någon form av grönområde inom 300 meter från hemmet. De skriver på sin hemsida att senast år 2025 skall Sveriges kommuner interagera ekosystemtjänster i sin planering av den byggda miljön av städer och tätorter med utgångspunkt från Regeringens förordning om ekonomiskt stöd för utvecklande av gröna och trygga samhällen, som trädde i kraft 2020 (Regeringen SFS 2020:1202). I Hjo kommuns hållbarhetsstrategi under femte hållbarhetsmålet "Hållbar samhällsplanering" tas parker upp som en självklar del av stadsmiljön. Här beskrivs det att man skall prioritera grön infrastruktur och tjänster som ökar biologisk mångfald och klimatförändringsresistens (Hjo kommun 2018). Denna typ av forskning är relevant för min studie då den bidrar med specifika värden för min platsinventering och ryms inom den ekologiska hållbarhetskategorin.

1.2.4 Medborgardialog

Just nu pratas det mycket om inkludering vid platsutveckling både inom stora organisationer som UNESCO men även lokalt i många kommuner. Trots att det var redan på 1970-talet som man först uppmärksammade medborgares bristande roll i planeringsprocesser. Det resulterade då i ett ändringsförslag av Bostadsdepartementet till PBL (plan- och bygglagen) om ökad insyn och deltagande för allmänheten. Parallellt startade forskning om hur medborgardialog kunde se ut. Sammantaget kan sägas att det viktigaste är att det inte är engångsföreteelser utan en pågående dialog som följs upp för att bygga ett förtroende samt att den främjar demokrati och delaktighet. Idag finns många olika former av medborgardialoger där de vanligaste är "Traditionellt stormöte" vilket utförs mest som informationsmöte på kommunhuset och erbjuder lite utrymme för den enskildes åsiktsyttring. "Fokusgrupper" innebär att invånare samlas och diskuterar selekterade frågor tillsammans med representanter från kommunen. Samtalen kan pågå under flera år och skall följas av samma gruppmedlemmar. Förutsättningen är att gruppens medlemmar är engagerade och i sin tur hämtar in information från fler medborgare. Man kan också hålla "Seminarier" eller ordna "Studiecirklar", nackdelen med dessa är att ett begränsat antal personer nås av informationen. Ett mer tillgängligt sätt är att hålla "Öppet hus" under en längre period men detta bör kompletteras med möjlighet till dialog med tjänsteman på plats. Man kan anordna "Gåture" för referensgrupper som utvärderar och diskuterar de berörda platserna på plats. Denna metod är både tidseffektiv och väldigt konkret. "Workshops" kan ordnas på en mängd olika vis men den gemensamma fördelen är den kreativa dialogen som uppstår i skapandeprocessen. "Enkätmetoden" kan ses som ett komplement till de olika mötesformerna där en större mängd individer får chans att komma till tals dock är utrymmet för egna frågor liten och svaren blir högst beroende av utformningen av enkätfrågorna (Squassina 2011).

Redan 1987 blev det lag på att kommuner ska ha samråd med invånarna vid planprocesser men svårigheter har rapporterats. Bland annat är det en utmaning att skapa tillgängliga mötesformer där olika individer som kan representera hela samhället kan göra sin röst hörd. I kandidatarbetet "*En inkluderande dialog*" skriver författarna om att Boverket beskriver begreppet medborgardialog som en process som går utöver den lagstadgade samrådsskyldigheten och kan ses som ett användbart verktyg vid framtagandet av förslag på framtida stadsutveckling redan innan något beslutsunderlag tagits fram (Reinhardt & Georgson 2021). Även Unesco antog en ny "mjuk lag", HUL (Historic Urban Landscape Recommendation), 10 november 2011, som också den tar upp civilas engagemang och bottom-up modeller för denna typen av stadsutveckling och bevarande av kulturhistoriskt intressanta miljöer (UNESCO 2011).

I dokumentet för gemensam utvecklingsstrategi för Västra Götaland tas delaktighet upp som en av de viktigare punkterna. Här menar de att invånarna skall ha möjlighet att påverka sin levnadsmiljö. Att man skall fokusera på att skapa attraktiva, stimulerande samt hållbara livsmiljöer som minskar klimatpåverkan (*Regional utvecklingsstrategi för Västra Götaland 2021-2030*).

"Fler metoder bör utvecklas för platsutveckling och gestaltning av livsmiljöer. På så sätt kan vi åstadkomma en hållbar stads- och landsbygdsutveckling och ta tillvara olika platsers specifika förutsättningar för en lokal utveckling. Det handlar om att engagera invånare, föreningsliv, företag och kommun att gemensamt delta i platsens utveckling. En utgångspunkt är kulturarvet och den historia som utgör platsens identitet." (ibid, S. 15)

Detta tycker jag är mycket intressant då möjligheten att påverka är större innan planen är lagd. Översiktsplaner och detaljplaner tar lång tid att färdigställa och då är det viktigt att ha med perspektiv som kultur, natur och barn redan från start då dessa har en fallenhet att glömmas bort eller prioriteras lågt. Denna fallstudie kommer förhoppningsvis att visa på utvecklingsmöjligheter för grönområdet Prärieparken i Hjo och därav användas som underlag för den förestående grönplanen. För att involvera medborgare i denna fallstudie har enkätmetoden och workshopmetoden valt som arbetsmetoder. I sin masteruppsats inom landskapsarkitektur sammanfattar Anna Squassina (*Metoder för medborgardialog 2011*) att workshops fungerar bra när det gäller konkreta sakfrågor samt när det är flera intressenter involverade. Metoden beskrivs som kreativ och effektiv för att arbeta fram konkreta förslag. Enkätmetoden ger mer talande svar som också går att sammanställa i statistik och tydligt visa på gemensamma behov och problem. Här finns däremot ingen möjlighet till dialog med spontana frågor och en hel del information kan därför gå förlorad (Squassina, 2011). Ser dessa två som relevanta för var sin målgrupp och ett intressant komplement till varandra i min undersökning.

Sammanfattning kunskapsläge

Jag väljer att sammanfatta inledande kunskapsläge till dessa tre kategorier; *social hållbarhet*, *kulturella värden* samt *biologisk mångfald*. Dessa kategorier kommer jag genomgående följa i arbetet, analysera undersökningsresultat genom och väga in i gestaltningsförslag.

Social hållbarhet:

Social hållbarhet handlar både om den fysiska och den sociala miljön. Förutsättningar är trygghet, funktionalitet, tillgänglighet och estetiskt tilltalande i form av grönska, arkitektur, ljus och akustik. Folkhälsan kommer in under denna kategori och här strävar man efter jämlikhet över socioekonomisk status. Genus är en annan aspekt under det sociala och man bör ha med sig denna aspekt i gestaltningen. Trygghet är viktigt för att få människor att vilja vistas på platsen och då brukar särskilt belysning spela en stor roll. Dock är det inte okomplicerat då artificiell belysning stör både växternas och djurs naturliga cykler. För att minska ljusföroreningar har belysningen ägnats en särskild tanke. Här kommer även skötselaspekten in, då klotter och vandalisering är bidragande till känslor av otrygghet. Förslag som påverkar människans varande på platsen ges extra intresse vid urvalet, då ett mål med gestaltningsförslaget är ökad närvaro av människor på platsen. För att öka de sociala värdena bör ytan kunna nyttjas till flera olika aktiviteter och av olika målgrupper.

Kulturella värden:

Enligt Plan- och bygglagen får bebyggelse som är särskilt värdefull från historisk, kulturhistorisk, miljömässig eller konstnärlig synpunkt inte förvanskas (Sveriges Riksdag 2010). Vidare ska bebyggelse hanteras varsamt utifrån samma synpunkter. Detta gäller även anläggningar och allmänna platser så som parker och torg. I Unnerbäcksmodellen tittar man på så kallade dokumentvärden och upplevelsevärden (Unnerbäck, 2003). I det så kallade dokumentvärdet ingår traditionella historiska egenskaper som en byggnad kan ha. Det kan vara byggnadshistoriskt värde, arkitekturhistoriskt värde, samhällshistoriskt värde, socialhistoriskt värde, personhistoriskt värde och teknikhistoriskt värde. En byggnads upplevelsevärden omfattas av egenskaper som konstnärligt värde, patina, miljöskapande värde, identitetsvärde, kontinuitetsvärde, traditionsvärde och symbolvärde. Till dessa grundmotiv finns minst lika viktiga förstärkande motiv som kan vara kvalitet, autenticitet,

pedagogiskt värde, sällsynthet och representativitet. Dessa kategorier kommer att ligga som grund för den sammantagna kulturhistoriska bedömningen. Genom att lära känna platsens historia från arkivmaterial och litteratur samt dess mer nutida användning genom min medborgardialog har jag för avsikt att involvera detaljer som påminner om Hjos historia och de immateriella kulturvärden som kan förknippas med platsen skall bidra till identitet och platsanknytning. Dessa detaljer studeras genom fotografier etc. eventuellt kan subtila kopplingar skapas i färger, material och strukturer men likaså bildligt talande konstverk. Förslag som direkt kan kopplas till Hjos historia eller platsens specifika förutsättningar ses som intressanta. Målet är att öka läsbarheten på platsen och stärka de kulturhistoriska värdena.

Biologisk mångfald:

Biologisk mångfald är ett samlingsbegrepp för all den variation som finns mellan och inom arter och olika livsmiljöer på jorden. Den biologiska mångfalden spelar avgörande roll för naturens grundläggande funktioner som till exempel pollinering och rening av luft. I en miljö där ekosystemen är i balans och fullt fungerande finns ofta en stor variation av både växter och djur. Denna typ av miljö är också ett skydd mot klimatförändringar genom lagring av växthusgaser samt minskar uppvärmningen. Därför är denna kategori viktig att ha med i stadsplaneringsprojekt. Något man kan bidra med för att öka den biologiska mångfalden är mer ytor av "vild" natur, spara död ved på plats och gynna olika typer av vattendrag (Naturvårdsverket, 2023). Alla förslag från medborgardialogen som bidrar till ett eller fler av ovanstående kategorier SAMT bidrar till biologisk mångfald kommer att prioriteras. Kommuner brukar ha specifika utformningsprinciper för sitt gestaltungsarbete gällande grönområden. Här är mycket direkt kopplat till skötselnivå. För att skapa hållbara offentliga rum ska dessa fungera under en längre tid, vara välbesökta och flexibla. Då det är skötsel timmar som är det mest kostsamma har jag tagit detta i beaktande i mitt gestaltungsförslag där en enkel och effektiv skötsel ska räcka. I det förslag som tas fram är målet att välja sådant växtmaterial som naturligt trivs på platsen och uppnår ett, arter emellan, fullgott samspel. BIV, biotopinspirerad växtkomposition.

1.2.5 Prärieparken

Trots efterforskningar har jag ej funnit några publicerade rapporter kring just Prärieparken. Det finns uppsatser om både Hotell Bellevue, Stadsparken i Hjo samt Vattenkuranstalten men Prärien nämns inte en enda gång i dessa. Inte heller i Hjo Kommuns Vårdprogram för Stadsparken nämns den intilliggande Prärieparken. Dock har jag funnit en del information i böcker som behandlar Hjos historia som till exempel Simonsson & Karlsson (1978) *Hjo Vattenkuranstalt – en intressant epok i Hjos historia* och *Allt kan hända i Hjo* (2018) av förra stadsarkitekten Per-Göran Ylander.

Då parken för min fallstudie är centralt placerad i stadsnätet samt i betydande närhet av järnvägsstationen som fanns under sekelskiftet har jag även valt att analysera platsen utifrån järnvägens eventuella betydelse. Landskapsarkitekt Johan Bergkvist sammanfattar i sin licentiatuppsats om Sveriges järnvägsparker (Bergkvist 2013) att det var framför allt SJ:s parker som blivit dokumenterade. De privata smalspåriga järnvägarnas grönområden finns det mycket lite fakta om. Vidare tar han upp vikten att belysa industriella/infrastrukturella restmiljöers kulturvärden och användning i en delvis subkulturell omgivning. Jag ser det som troligt att Prärien använts som park i järnvägens direkta närhet och då av andra än överklassen som utövade sin kultur i kurortsparken (Simonsson & Karlsson 1978). Bergkvist tar även upp forskning som visar på postindustriella miljöers

stora betydelse för människor. Här lyfts vikten av att behålla industriella element och strukturer som minnesmärken (Bergkvist 2013). Han för också diskussionen kring möjligheten att finna mening i de banala och bortglömda vardagsurbanistiska ytorna och menar att det behövs ett stort engagemang för att få liv i dessa ytor. Nu drar jag inte en rak parallell mellan en övergiven bangård och Prarieparken men det finns ändå en känsla av bortglömdhet eller att vara tagen för given över platsen som behöver uppmärksammas. Bergkvist förklarar detta fenomen genom att dessa ytor behandlas som en mindre reglerad allmänning med risk för överutnyttjande och förödelse (Bergkvist 2013).

Efter att ha gått igenom hela uppsatsen har jag inte hittat något ytterligare som skulle styrka hypotesen om att Prarien har använts som en järnvägspark. Jag måste säga att det mesta talar emot det då parkens utformning, i form av planterad vegetation, framför allt kom till efter järnvägen hade haft sina glansdagar i Hjo. Faktumet som kvarstår är ändå betydelsen av den fysiska närheten och den centrala placeringen av Prarien samt vissa likheter som upptäckts vid litteraturstudierna som t.ex. eken som vårdträd i centrum på järnvägsparken i Vimmerby och eken i mitten på Prarien (figur 2 och 3). Man har även diskuterat en just likadan sittbänk runt eken i Hjo (Påsse 2022). Bergkvist tar också upp faktumet att personalen som arbetade på järnvägen ofta bodde i närheten och använde grönområdena för odling (figur 1). Han menar också att de flesta spåren av denna typ av trädgårdsanvändning kan härledas till tiden då järnvägen var privat. Detta kan i så fall liknas med att man odlade som i ett koloniområde på Präriens västligaste delar under tiden då järnvägen i Hjo var smalspårig och privatägd.



Figur 1. Tierp på 1930-talet. Här ser man odling i anslutning till tjänstebostäderna.



Figur 2. Foto ur Bergkvist uppsats. Här ser man ett vårdträd inom stationsområdet i Vimmerby 1944. Mycket likt miljön på Prärien.



Figur 3. Eken i mitten, Prärieparken i Hjo.

I avhandlingen *Staten som trädgårdsmästare*, (2022) har kulturvårdaren Anna Lindgren gjort en grundlig översyn av Sveriges järnvägar och tillhörande miljö där beskriver hon att järnvägsparkerna började anläggas runt 1850 och då ofta på båda sidor om spåren. Hon lyfter in en ny aspekt kring parkernas betydelse; att det var ett tecken på modernism att ha järnvägsförbindelser och då anlades denna typ parker för att visa status (Lindgren 2022). Man kan tänka att Prärieesplanaden upplevdes storslagen när man anlände med tåget till Hjo station. Genom den visade man ett modernt tänk kring stadsplanering med fokus på grönska och ljus för bättre folkhälsa. Hon förklarar följande nyttor med järnvägspark; skydd mot brandspridning, vind och snö, källa till föda, men också själva estetiken i sig. Även här framkommer kopplingen till odlingen på denna typ av järnvägsnära områden. Hon diskuterar vidare den parallella utvecklingen av järnvägspark och samhällsutvecklingen med stadspark där stadsparkerna sakteliga helt tog över grönfunktionen. Dock nämner hon inget om Hjo som järnvägspunkt eller eventuell järnvägspark.

Lindgren använder begreppet "*Arkitekturens själ*" som kan liknas vid uttrycket *Genius loci*, som jag återkommer till senare, men menar att det fungerar mer som ett idéassociativt medel inom gestaltning (Lindgren 2022). Mina tankar kring detta är om man trots allt försökte få Prärien att fungera som en järnvägspark med de medel man hade. På grund av sin belägenhet kan den onekligen tolkas, och användas, som det i alla fall. Kan begreppet "*Arkitekturens själ*" även användas för att öka det kulturhistoriska värdet genom en symbolistisk gestaltning?

1.3 Syfte och målsättning

Syftet har varit att pröva metoder som kan vara ett stöd för att finna värden på platsen och sedan förmedla förslag för dess förstärkning. Det övergripande målet var att belysa kulturvärden som resurs i offentlig gestaltning och hållbar platsutveckling. Delmål; att undersöka om medborgardialog är en fungerande metod att använda sig av när man söker immateriella kulturvärden kopplade till en plats.

Förhoppningsvis kommer resultatet utifrån undersökningen att visa på medborgares intressen och behov samt hur de kan kombineras med befintliga värden på platsen för hållbar platsutveckling.

1.4 Teoretiskt ramverk

Mikrohistoria är ett sätt att angripa den historiska forskningen och grundar sig i den Hermeneutiska vetenskapen. Det handlar om att inta ett perspektiv som gör det möjligt att komma den vanliga människan nära i sin vardag. Detta sätt lämpar sig bäst att använda då man har ett tydligt avgränsat ämne, eller som i mitt fall en plats. Genom att studera det lilla kan man få förklaringar för större händelser eller sammanhang. I *Mikrohistoria – en introduktion för uppsatsskrivande studenter* (2018) skriver Helena Kåks och Anna Götling om hur man kan arbeta med det mikrohistoriska perspektivet inom forskning. Att historien inte är en frusen minnesbild utan i ständig rörelse. Detta är en direkt koppling till beskrivningen att kulturarvet skapas här och nu samt att en plats blir till först när den används. Spår av historia kan dock finnas kvar i fysiska miljöer. Detta anser jag intressant och skall undersöka i min studie av Prärieparken. I boken sammanfattar de forskningssättet som att man kan söka svar på de stora frågorna genom att fråga de små platserna. Förstår man detaljer och incidenter kan man öka sin kunskap för det stora sammanhanget.

Det är just detta jag söker i mitt arbete då jag vill veta betydelsen av Prärieparken genom senaste hundra åren och hur detta påverkar den i nutid och framåt. Även mina undersökningsmetoder som intervjuer och medborgardialog möjliggör för den enskilda individen att komma till tals med sina berättelser och erfarenheter. Inom mikrohistoria belyser man även betydelsen av den enskilda människans roll i utvecklingen av historien (Götling & Kåks 2018). Det är precis detta som skapat det immateriella kulturarvet och även påverkat utformningen av det offentliga rummet. Spåren av mänskligt liv som gett platsen en mening.

Inventeringsmetoden har inspirerats av Lisa Diedrich som är professor inom landskapsarkitektur på SLU och har inom sin forskning om platser tagit fram en ny modell för att just läsa en plats. Hon arbetar med tre kategorier; Fysiska, dynamiska och immateriella kvaliteter. I sin rapport *Translating harbourscapes: site-specific design approaches in contemporary European harbour transformation* (2013) har hon som mål att finna metoder för platsutveckling med fokus på industrimiljöer. Hon vill utveckla metoder som kan användas för att hitta platsens specifika förutsättningar och utvecklingsmöjligheter för att kunna jobba vidare med det som finns i stället för att blåsa rent allt gammalt och börja om på nytt. Resonemanget är en utveckling av Genius loci och modellen finner jag användbar för min analys då jag söker även de "osynliga" värdena för möjlig utveckling. Hennes modell hjälper till att identifiera vilka värden som kan vara aktuella i just en platsspecifik gestaltning.

1.5 Problemformulering och frågeställningar

Denna studie grundar sig på ett reellt fall där en grönyta hotas av exploatering. Prärieparken är en kvarleva från när Hjo växte under industrialismen och man planerade en ny stadsdel i rutnätsplan. Ytligt kan den upplevas aningen torftig i jämförelse till den gamla kurortsparken, nu stadspark, som ligger endast ett stenkast bort. Men Prärieparken har både kulturhistoriska och biologiska värden som skulle påverkas negativt vid större eller felaktiga ingrepp. Hur kan Prärieparkens värden hittas, lyftas och tydliggöras för medborgarna? Skulle det i sin tur kunna leda till ökad användning? Jag anser

att man kan se detta som en typstudie då likadana fall sannolikt dyker upp i många svenska städer nu och framåt då förtätningstrycket ökar och förhandlingen om centrala bobara ytor blir tuffare.

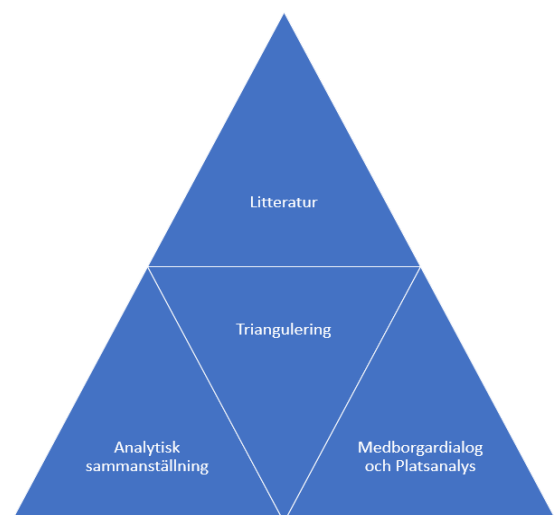
Hur motiverar man en plats existens? Hur utvecklar man platsen till dess fulla potential? Hur kan man ta reda på vill platsen vara? Vad vill medborgarna att platsen skall vara? Hur hittar man värden och hur förmedlar man dem till de som bestämmer? Hur kan man interagera värdena i en nygestaltning så att dessa stärks? Hur utformar man en plats så att användningen blir multifunktionell och hållbar över tid? Frågorna är många men de jag kommer undersöka i detta arbete är:

- Vilka värden bidrar platsen med idag och vilka värden har funnits?
- Vilken information framkommer genom medborgardialog och hur kan den användas i gestaltungsarbetet?
- Hur kan man arbeta med kulturarvet/det immateriella kulturarvet som resurs i gestaltungsprocessen?

1.6 Metodbeskrivning

Med utgångspunkt i hållbar platsutveckling och kulturvård har undersökningen utförts som en fallstudie med ett tvärvetenskapligt och ett mikrohistoriskt perspektiv, men samtidigt fungerar den som en metodstudie. Triangulering kallas det när man använder sig utav både kvalitativa och kvantitativa metoder i sin undersökning (figur 4). Jag har valt kompletterande metoder för att i så stor utsträckning som möjligt hitta de osynliga värdena, de immateriella kulturvärdena kopplade till platsen.

Figur 4. Visar kvantitativ och kvalitativ del i undersökningen. Författarens egen illustration.



Genom resultatet har jag kunnat utvärdera om metoden medborgardialog är fungerande i syftet att finna immateriella kulturvärden. Två fokusgrupper valdes för medborgardialogen. Dessa kan anses som minoritetsgrupper, på grund av att de som är engagerade i samhällsutvecklingen sedan tidigare redan hörs. Och för att öka den sociala jämställdheten där alla skall få yttra sig valde jag att belysa några av de invånargrupper som inte alltid får komma till tals. Den ena gruppen är ungdomar i åldern 13-16 år och den andra fokuserar på pensionärer i åldern 55-85 år. Ytterligare en arbetsgrupp involverades under arbetets gång. En klass på konstlinjen på Hjo Folkhögskola arbetar under en månad med gestaltungsförslag i deras vårkurs "Idé och process". Det är 7 kvinnliga elever mellan 18-25 år.

1.6.1 Platsanalys

För inventering och värdering har flera platsbesök gjorts med ett induktivt förhållningssätt. Efteråt har resultatet analyserats deduktivt. Jag valde att använda mig utav Lisa Diedrich metod att se på

platsen och detta är min tolkning av hennes tre olika kategorier. Semi-kvantitativ sammanställning av Prärieparkens värden visar tydligt på förbättringsområden.

1.6.2 Medborgardialog

Genom mikrohistoriskt perspektiv har jag sökt information om platsen genom enskilda individers minnen, anknytning och associationer till platsen. Har valt att arbeta med medborgardialog ur två aspekter. Dels för att söka de immateriella värdena på platsen genom individers erfarenheter och minnen men också för att öka den sociala hållbarheten genom delaktighet. Medborgardialog har utförts genom workshop och enkätundersökning med två fokusgrupper.

En utveckling av valda metoder för medborgardialogen gjordes under arbetets gång då resultatet för workshopen gav ett tunt resultat. Då konst har en förmåga att tolka samhälleliga strömningar och dessutom länge spelat en stor roll i gestaltning av offentliga miljöer valde jag att kontakta Konstskolan i Hjo (Orrje & Hermerén 2014). Samarbete upprättades där eleverna skulle arbeta fram egna gestaltningsförslag för Prärieparken.

1.6.2.1 Intervjuer

Intervjuer har varit nödvändigt för att fylla i kunskapsluckor som uppkommit under litteratur- och arkivstudier. Intervjuer med nyckelpersoner på Hjo kommun, före detta stadsarkitekt samt övriga individer jag mött under arbetets gång redovisas under resultat. Dessa sker i semistrukturerad eller ostrukturerad form.

Inledande intervju genomfördes med Renita Påsse, landskapsingenjör på Hjo kommun, för att få information om nuläge för Prärieparken och dess hot (Påsse 2022). Detta var en ostrukturerad utforskande intervju som delvis genomfördes under biltur genom Hjo då olika platser studerades. Ostrukturerade intervjuer har genomförts med Erik Larsson och Gunnar Strömberg 230206. De är två Hjobor och eldsjälar gällande insamlande av material om Hjo's historia som jag kom i kontakt med under SPF's årsmöte samma dag. Även skriftlig intervjukommunikation har utbytts med Per-Göran Ylander, före detta stadsarkitekt i Hjo.

1.6.2.2. Enkätundersökning

En kort enkätundersökning skapades på www.webenkater.com och publicerades 230118. Länken till enkäten publicerades både på SPF Hjo och Ung i Hjo's hemsidor och sociala medier samt mailades ut i samband med kallelse till SPF's årsmöte. Frågorna skapade jag själv samt utifrån de svar som kom in kunde jag senare skapa olika kategorier för resultatredovisningen. De svarade alltså på frågorna i fritext.

Frågor som förekom i enkäten var;

Vad är din relation till Prärien?

Vad gör du där?

Hur ofta är du där och hur länge?

Vad ser du andra göra där?

Vet du något historiskt om parken?

Vad är parkens styrkor/svagheter?

Vad skulle du vilja kunna göra på platsen?

Är du bosatt i Hjo stad eller utanför?

Ålder?

Man/Kvinna?

Måndagen 230206 deltog jag även på årsmötet och fick 15 minuter för att presentera mig och undersökningen. Till detta tillfälle hade jag skrivit ut frågorna på papper ifall någon inte var bekväm med den elektroniska enkäten. Alla resultat presenteras i tabellform för tydligare utläsning.

1.6.2.3 Workshop

Kreativ workshop förbereddes där tanken var är att ungdomarna skulle inleda med brainstorming och själva diskutera Prärieparkens styrkor och svagheter samt vad de hade velat kunna göra där. Meningen var att få med deras perspektiv samt att skapa anknytning och engagemang för platsen. För att locka ungdomar till att delta i workshopen 230208, besöktes högstadiet Guldkroksskolan under lunchrasten onsdagen 230201. Jag cirkulerade i cafeterian och pratade med grupper av 13-15-åringar, visade bilder på Prärieparken och förklarade mitt syfte. Det blev en positiv överraskning att eleverna visade stort engagemang och kom med förslag på förbättringar samt delgav personliga minnen från platsen. Ung i Hjo publicerade även information om workshopen på deras sociala medier.

Onsdagen 230208 befinner jag mig på ungdomsgården "Stationen" mellan 18-20.30. Tre pojkar på 14 år deltog i workshopen. Med handledning bygger de modeller utefter sina idéer.

1.6.2.4 Konstskolan

Mail skickades till rektorn på Hjo Folkhögskola med en förfrågan om samarbete i detta projekt med en tydlig beskrivning av det samma. Kontaktförmedling skedde och möte planerades in på plats på skolan. 230202 höll jag i en projektpresentation för elever och lärare på folkhögskolan. Under fem veckor arbetade eleverna fram en konceptidé för gestaltning av Prärieparken. De har själva fått avgöra hur mycket historia de vill ta reda på. Detta på grund av mitt intresse för att se eventuella skillnader på förslag med historiebakgrund och förslag utan. Efter fem veckor redovisade de sina förslag till mig. Förslagen analyserades och sammanställdes i det slutgiltiga gestaltningsförslaget.

1.6.3 Gestaltningsarbetet

Bidrag från konstskolan, enkätsvar och förslag från workshopen sammanställdes. Visuella bidrag fotograferades och bedömdes utifrån dessa tre kategorier; *social hållbarhet*, *kulturella värden* samt *biologisk mångfald*, som valts ut då de omfattar de största dragen inom hållbar platsutveckling och presenterades i inledningen. Enkätundersökningens svar sammanställdes i tabeller och de tydligaste behoven har lyfts fram. Utifrån detta material skapades en konceptidé för ett gestaltningsförslag för Prärieparken och presenteras som det slutgiltiga resultatet med följande diskussion. Stor vikt har lagts vid att idén ska kunna kopplas till platsens ursprung men ändå möta dagens behov då gestaltningar utanför sitt sammanhang ej fungerar som förmedlare av något historiskt kontext (Auclair & Graham 2020).

1.6.4 Litteratur och arkivstudier

Omvärldsanalys har gjorts inom ämnena kulturvärde, medborgardialog, platsutveckling med flera för att kartlägga nutida kunskapsläge, samt insamling av historisk fakta om Prärieparken i Hjo har gjorts för att skapa platskontext. All litteratur har granskats och ställts emot Hjo kommuns egna styrdokument. Rapporter och utredningar från Boverket, Naturvårdsverket, Riksantikvarieämbetet med flera, har använts då de representerar forskningens framkant. Flygfotografier och kartor har studerats framför allt i jämförande funktion och för att kunna se parkens utveckling och användning. Arkiv som använts är Västergötlands museum och Kringla samt privatarkiv tillhörande Erik Larsson och Gunnar Strömberg som båda är boende i Hjo.

1.7 Avgränsningar

Arbetet begränsades till en tidsbestämd period för utförande av kandidatarbete och att platsanalyser har genomförts under perioden november-mars vilket kan påverka inventeringsresultatet. På grund av årstid har skötselperspektivet inte tillägnats stor uppmärksamhet. De skötsel aspekter som tas upp har för avsikt att motivera gestaltungsavvägningar. Inte heller den ekonomiska aspekten ägnas uppmärksamhet i detta arbete utan kan ses som nästa led i platsutvecklingen. Tidsomfattningen påverkar mängd litteratur samt antal intervjudialoger. Två fokusgrupper har utsetts för att testa två metoder inom medborgardialog.

Den geografiska avgränsningen omfattar Hjo som stad men Prärieparken specifikt. Genom resulterande konceptidé som presenteras som ett gestaltungsförslag kommer fokus ligga på att stärka *biologisk mångfald, kulturvärden samt social hållbarhet*.

Det är prövningen av valda metoder som är fokus och dess resultat presenteras i en konceptidé. Parken behandlas utifrån ett större kontext och utifrån olika detaljnivå kan arbetet ses som ett förarbete till dokumentet Grönprogram för Hjo kommun som skall utvecklas inom en nära framtid (Påsse, 2022, Intervju).

2 Ämnesintroduktion

Detta avsnitt skall ge läsaren en kort förförståelse för ämnet stadsparker och dess historia, Prärieplanteringarnas intåg i Sverige samt en sammanfattad bild över de viktigaste åren i Hjo's utveckling utifrån Prärieparken.

2.1 Stadsparker i Sverige

Parker i städer är en ganska ung företeelse. Så sent som i början av 1800-talet var det fortfarande ytterst få städer i Sverige som hade planerat in parker som en plats för sociala möten och rekreation. Städerna var fortfarande små och luftiga med utrymme för stora trädgårdar, som ofta upptogs av nyttodlingar, till bostadshusen samt närhet till landsbygden. Men i takt med att industrisamhällena växte och fler människor flyttade in till städerna skapades ett behov av offentliga grönytor för umgänge utomhus, en så kallad "lust- och spåserplats" (Hall & Dunér 1999 s. 185). Det var framför allt Fredrik Magnus Piper som designade dessa lustparker i början av 1800-talet och då i så kallad Engelsk stil. Tanken var att avbilda naturen så naturtroget som möjligt dock med förstärkande element. Grupper av lignoser och slingrande gångar var ett återkommande element. Denna stil lämpade sig mer för gods och herresäten än för mindre ytor i städer där man i början av 1800-talet återgick mer och mer till den stramare geometriska franska stilen. Mot mitten av seklet frångick stadsparkerna att vara borgarnas utomhussalong till att bli mer folklig (Nolin 1999).

I verket *Trädgårdsskötsel* (1861-62) skriver Daniel Müller om fler stilar på ingång; den italienska, tyska och även en blandad stil. Han rekommenderar den engelska stilen för större parker, den franska till mindre ytor och den tyska som en funktionell blandning av engelska parkens böljande gångar och franska idealets symmetriska planteringar för den mindre tomten. Vanligt för stadsparker var alléer i ytterkanterna för inramning och ett öppnare innehåll, vilket ofta återkom på Pipers ritningar från 1850-talet (Hall & Dunér 1997). Här kan man också ofta se strikta geometriska gångvägar som löper diagonalt genom parken i form av romber. För att kompensera för det strama lät man grupper av friväxande träd finnas kvar i de annars öppna ytorna, dessa fungerade som lövsalar för skugga och utblick mot parkens centrum som ofta utsmyckades med blommande rabatter. Lignoser var fortfarande det viktigaste växtelementet och man arbetade med olika kronformer och bladnyanser.

"Till offentliga promenader äro kanhända alléer, som den nya trädgårdsstilen förkastar ändå den mest passande. De lemna en önskad skugga och presenterar bäst hela den i de samma promenerande publiken, och lif och rörelse fägnar ögat. Men promenader vinna då de äfvenledes även äro försedda med krökta gångar, gräsplaner och naturliga löfsalar, så att den som älskar hvila och stillhet kan undansmyga sig trängseln och finna hvad han eftersträvar." (Müller, 1847).

Stadsparken var i mitten på 1800-talet ämnad för det enklare folket och skulle ha en så naturlig karaktär som möjligt. Dock ökade intresset succesivt för exotiska växter och stora planteringar med exempelvis dahlior blev vanligare. Under en tid kan man se två starka trender av både ordnade stadsparker med exotiska växter men också de mer naturliga större parkområdena i städernas ytterkanter (Hall & Dunér 1997). I slutet av 1800 ökade användningsområdet för dessa parker. Både friluftaktiviteter så som tennisbanor och caféer etablerades men även lokalpatriotiska installationer för utbildning om bygden dök upp. Vid sekelskiftet var stadsparken något man stolt visade upp och

som också fick kosta mycket pengar i skötsel och underhåll. Dock frångick man mer och mer de ohärdiga utplanteringsväxterna till förmån för inhemska växter och tåliga perenner. Ett mer avskalat uttryck var på intåg.

Prärieparken har dock aldrig klassats som en stadspark utan passar mer in i kategorin kvarterspark med sin informella gestaltning och närhet till bostäder och handel. Kvartersparker och grannskapsparker tillhör den informella och halvprivata sfären (Hall & Dunér 1997). De är viktiga för sociala möten och spontanaktiviteter. Det beskrivs att dessa bör utformas så att de speglar staden eller stadsdelen de befinner sig igenom sin karaktär. Tydliga trädgårdselement som perennrabatter och trädgårdsmöbler är ett typiskt inslag. Det ska finnas möjlighet både till kontemplation och lugn likväl som aktivitet och lek. Rumsindelning och flexibilitet i överlagrade funktioner är viktigt i gestaltningen. Lek kan vara en rumslig del av parken eller ett tema för hela parken i ett större sammanhang med övriga lekplatser i kommunen. Parker bör vara en del i den gröna infrastrukturen i staden. Har man en bit att gå skall man kunna promenera dit i en naturtät miljö, de gröna länkarna har högt värde. Att ha det gröna utanför dörren motiverar även till att röra sig till andra grönområden.

2.2 Prärieplanteringar

Det finns flera anledningar till att jag tar upp denna typ av planteringar i ämnesintroduktionen. För det första namnkopplingen till Prärieparken, för det andra den intressanta kopplingen mellan Präriedesignen på nya hotell Bellevue och prärieplanteringarnas inkomst till Sverige på 70-talet. Mer om hotellet tas upp senare. Tredje anledningen är att denna typ av planteringar lämpar sig väl för hur jag tänkt att nya gestaltungs-förslaget bör anläggas, skötas och med vilken typ av växtmaterial.

Landskapsingenjörstudenten Stina Norrgård beskriver i sitt kandidatarbete om Prärieväxter (2010) denna typ av planteringar som en nyskapande naturlig plantering för de flesta lägen och ett vackert alternativ till skötselintensiva gräsmattor som dessutom bidrar med biologisk mångfald. Uttrycket härstammar från de unika gräslandskap som bredde ut sig över stora delar av norra Amerika som till stor del plöjdes upp under 1800-talet för att ge plats åt odling. De få ytor som fanns kvar av orörd prärievegetation fanns ofta utmed järnvägarna (Norrgård 2010). Detta blir ytterligare en spännande koppling till Prärieparken i Hjo som även den låg nära järnvägen. Karaktärsdrag för prärieplanteringar är stort innehåll av gräs samt blommande örter vars fröställningar får stå kvar över vintern. Det är en vanlig missuppfattning att prärieplanteringar alltid gäller de torra lägena. Det finns låglandsprärie, höglandsprärie, sandprärie och mesic-prärie där alla har olika ekologiska förutsättningar, allt ifrån ständigt blött till näst intill total torka (Norrgård 2010). Norrgård förklarar att det var på 70-talet i Amerika under miljörörelsen som man började ifrågasätta den klippta gräsmattan som behövde vattnas, gödslas och besprutas. Därigenom ökade intresset för mer naturliga miljöer även i privatträdgårdarna. Man ville även skapa en egen trädgårdsstil som den Engelska eller Franska stilen och hämtade inspiration från den inhemska naturen. Det är framförallt olika gräs sår sig på den öppna jorden och bildar en rotmatta, mellan gräsen tränger sig blommande örter in. Genom naturlig konkurrens och spridning minskar skötselbehovet i form av rensning, vattning och gödning vid en anlagd prärieplantering. Prärieplanteringar lämpar sig bäst för öppna ytor och kan användas som restoration för att skapa en ängsliknande effekt. Men flera av prärieväxterna som Monarda, Solidago och Rudbeckia är även välkända i vanliga perennrabatter. Peter Gaunitz, lektor inom landskapsarkitektur på Sveriges Lantbruksuniversitet i Alnarp var en av de första som förde in detta

odlingssätt till Sverige. Efter honom har andra fört trenden och kunskapen vidare, till exempel Peter Korn. Gaunitz strävar efter lättskötts miljöer med högt innehåll av biologisk mångfald, där gränserna mellan anlagt och vilt suddas ut. Prärien som planteringsmodell fungerar i hela Sverige men passar bäst i de södra och mellersta delarna (Norrgård 2010). Klimatet på prärien är kalla vintrar och mycket varma torra somrar. Detta kan liknas vid klimatet i den trädbringade parkmiljön vid Vättern i Hjo.

2.3 Trästad Hjo

Huvuddelen av Hjos centrala delar är riksintresse ur kulturvårdssynpunktenligt Riksantikvarieämbetet (RAÄ 2012). Första gången staden Hjo nämns i en skriftlig källa är 1413 dock finns orten redan beskriven 1300-talet. Enda större branden som härjat Hjo var år 1794 då den medeltida kyrkan och några angränsade byggnader förstördes. Då inga andra ingrepp heller förändrat stadsbilden är det gamla medeltida gatunätet med kyrkan som utgångspunkt kvar, samt de nya rutnätskvarteren. Många trähus är bevarade och säreget är det stora antalet uthus på innergårdarna. Stadens glansperiod var under sena 1800-talet och denna epok har präglat både det materiella och immateriella kulturarvet.

På senare delen av 1800-talet expanderade Hjo stad och man byggde en hamn, järnväg, vattenkuranstalt och anlade en kurortspark (figur 5). Runt 1850, utvecklades järnvägen i Sverige. Då Västra stambanan hade varit i bruk en tid märkte man i Hjo hur hamnstaden blev borträknad då tågförbindelser inte var möjligt. Man sökte pengar från staten och byggde den första sträckan. Den smalspåriga järnvägen mellan Hjo och Stenstorp (HSJ) invigdes år 1873. Efter det byggdes banan ut till både Tidaholm och Skara, Lidköping. Hjos hamn renoverades 1874 och där kunde man ansluta med Ångbåt som gick över Vättern till Hästholmen i Östergötland men även till Stockholm och Göteborg via Göta kanal. 1930 kom depressionen och man tvingades lägga ner Vattenkuranstalten. Fastigheten köptes upp av kommunen och Hjo stadspark bildades. 1956 lades tågsträckan Hjo-Tidaholm ner då kalkbruket upphörde. Persontrafiken till Stenstorp lades sedan ner 1961 och det enda som finns kvar idag är några spår på lastpiren i Hjo hamn.



Figur 5. Här ser man järnvägsstationen nere till vänster och Prärien till höger i bild.

Vid sekelskiftet 1800-1900 var Hjo en mycket populär besöksort på grund av vattenkuranstalten. Kurorten, hotell, restauranger och stadsparken blomstrade, bokstavigt talat. Människor med pengar förlustade sig genom dans, tennis, bad och promenader. Det åttkantiga kaféet som kallades "Fördärvet" erbjöd bakverk, kaffe och punsch. Det var framförallt människor med pengar som rörde sig i dessa kvarter med undantag från de som sökte vård på anstalten (Simonson & Karlsson 1978). Parken var så pedantiskt hållen att barn ej fick "virvla upp grusmoln" när de gick på de krattade gångarna. "Det var en värld för sig, där de vanliga Hjo-borna kände sig utestängda" berättar en gammal kvinna som intervjuats i boken *Hjo vattenkuranstalt* (Simonsson & Karlsson 1978, s. 85). I och med detta kan den intilliggande parken Prärien haft stor betydelse för det "vanliga" folket. Där det var tillåtet att utöva både gymnastik och fotboll. Från början fanns där fyra lika stora kvadrater med grönyta där de västligaste användes som kolonilotter i början på 1900-talet. Ikring 1960 exploaterades till början två av de fyra kvadraterna av Riksbyggen/Hjo kommun, med punkt och lamellhus. Jenemark beskriver i sitt arbete om Hotell Bellevue i Hjo att just vid den tiden byggdes det nya Hotell Bellevue upp efter att det gamla hotellet brunnit ner flera år innan. Det var arkitekten Hans-Erland Heineman (1919-2003) som ritade hotellet i en modern "Prärie-stil". Han hämtade troligen sin inspiration från Frank Lloyd Wrights arkitektur. Ett bra exempel på en sådan byggnad är Robie House i Chicago som stod färdigt 1910. Designen präglas av ett horisontellt uttryck med kraftigt utkragande tak och viljan att organist smälta in byggnaden i miljön. De utkragande taken skulle skydda mot den starka solen på prärien (Jenemark. 2012). Anledningen till att jag lyfter denna information är en eventuell förklaring till Prärieparkens namnuppkomst.

Grannar till Prärieparken fanns både mejeriet och spritfabriken som destillerade råsprit. Idag är där apotek och äldreboende. Det höga bevarandevärdet i staden Hjo kan härledas till ägandestrukturen. Många personer har ägt små delar av staden och därigenom försvårat försäljning och exploatering. Det har inte heller varit något högt tryck på stadens utveckling sedan 70-talet. Kunskaper kring byggnadsvård har också ökat under åren och en förståelse för stadens liv och utveckling bidragit till en mer varsam hantering av framförallt byggnader men även landskapsstrukturer. Före detta stadsarkitekt P-G Ylander skriver att man förstod att grönområden, markbeläggningar, träd och byggnader är alla delar som formar en helhet. Hit hör också stadens struktur och skala. Bevarandet är en del men också den långsamma förändringen som ger staden dess liv (Ylander 2018). 1990 tilldelades Hjo stad Europa Nostra's hedersmedalj för "det beaktansvärda bevarandet av trästaden Hjo".

3. Platsbeskrivning

I denna del presenteras Prärieparken genom fakta över platsen idag samt historiskt. Informationen har samlats in via intervjuer och arkivforskning. S

3.1 Prärieparken Nu

Namn: Prärien eller på senare tid; Prärieparken.

Yta: Cirka 6500 m².

Fastighetsbeteckning: Hjo Norr 3:59.

Ägare: Hjo Kommun.

Förvaltare: Hjo Kommun Gata och Parkenheten.

Skydd: I dagsläget har parken inget skydd. Trädraderna har dock skydd i särskild planbestämmelse samt ett servitut som säger att "kommunen har rätt att underhålla, sköta och förnya befintliga alléträd" (Ylander, 2018).

Bebyggelse: En korvkiosk/ grill från 50-talet.



Figur 6. Sverige – Hjo – Prärieparken. Delvis författarens egen illustration. Karta från eniro.se.

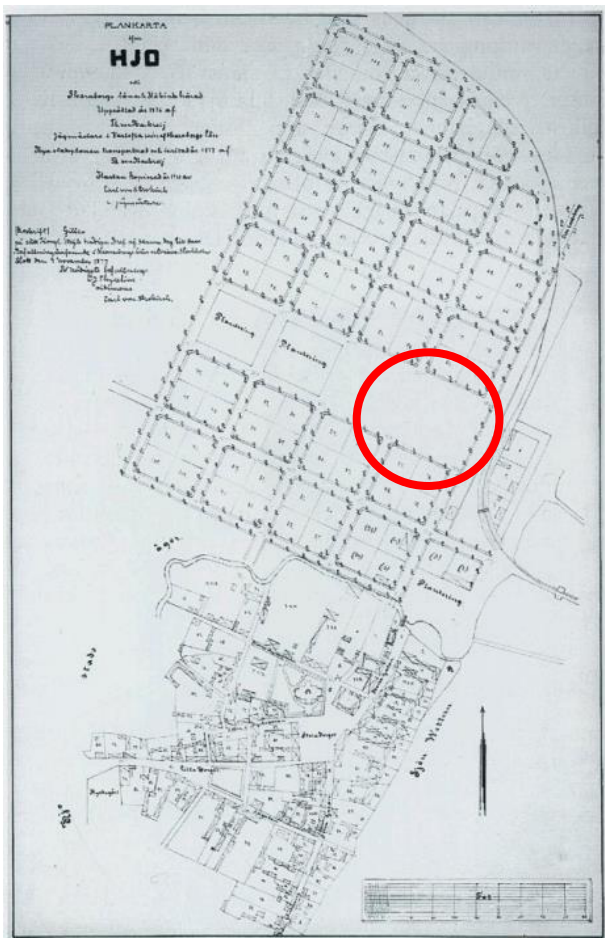
NU. Hjo ligger i Västergötland vid Vätterns strand (figur 6). Parken är en relativt stor yta som ligger centralt mellan ICA och äldreboendet "Rödingen", där det förr fanns både ett mejeri och en spritfabrik (figur 11). Man kan lätt ta sig till parken med kollektivtrafik samt goda parkeringsmöjligheter finns runt parken men även några hundra meter norr ut. På västra sidan är den nya stadens bostadsbebyggelse och på den östra sidan, som förr var järnvägsstation, finns idag hotell, vandrarhem samt andra turistattraktioner i välbevarade gamla trähus från sekelskiftet. Den stora kurortsparken börjar här på andra sidan gatan och leder en ner ett par hundra meter till Vätterns strand.

Omgivningarna är präglade av flera tidslager med gammal vegetation med välbevarade 1800-talshus samt punkthus från 60-talet och lokaler för matvaruhandel och annan kommers. Vid parken finns de gamla lindarna kvar från när det skulle utgöra en promenadvänlig esplanad. Eken i hjärtpunkten av parken planterades 1936 och kan uppfattas som ett nyckelelement i landskapet och starkt

identitetsskapande för Prärien (Ylander 2018). Detta är ett biologiskt kulturarv och levande bevis på människans närvaro från förr. Träden ger uttryck av den tidens anda och tradition, natursyn och estetiska ideal.

Vid östra sidan av parken finns fortfarande Hjo-grillen kvar sedan 50-talet. Vissa nostalgiska vibbar utsänds genom den klassiska utformningen med platt tak och glaslucka för beställning av mat samt lysande plastskyltar. Men även ett mer dystert intryck då baksidan är vänt in mot parken och där finns inga fönster utan endast en personalgång mot norr. Placeringen med baksidan åt parken gör att de två enheterna inte samverkar. Parken består av fyra grästrianglar med grusgångar axiellt däremellan. Rumslighet skapas av de höga träden som utgör en ram runt hela området. Ett par grupper av träd skapar lövsalar inne i två av trianglarna. Ett fåtal gamla prydnadsträd finnes på platsen samt nyanlagda (2022) perennrabatter i svag C-formation vid gräsyornas avslut mot mitten. Det är januari och snö och endast träden utgör de arkitektoniska elementen på platsen. Bilar som står parkerade utmed västra och norra sidan stör naturupplevelsen. Inga spår syns av spontanlek eller annan aktivitet på gräsyorna, endast gång och cykeltrafik har utförts på platsen som i det hela upplevs som en grön passage.

3.2 Prärieparken Förr



Under mitten av 1800-talet ökade industrierna i Hjo. Fler människor lade ner sina jordbruk och flyttade in till staden, särskilt sedan järnvägen togs i bruk. Från att ha varit en liten medeltidsstad med slingrande gator från 1400-talet uppstod behov av stadsplanering för expansion. Den nya stadsdelen växte fram på norra sidan av Hjoån där planen utgick från den moderna rutnätsstadens ideal á la 1874 där framförallt de trädplanterade huvudgatorna, esplanaderna, blev tydliga kännetecken. Esplanad betyder ett smalt, trädplanterat parkstråk med gator på sidorna vars syfte var att förhindra brandspridning och öka framkomligheten men även att öka sundhet och stadens förskönande (Ahlberg 1998). Här ses stadsplanen för Hjo som fastställdes 1877. Tydligt ser man i planen (figur 7) den gamla och den nya stadsdelens skillnader. Tomterna planerades efter järnvägens dragning som invigdes 1873. Säreget för denna stadsplan är att alla gator är trädplanterade samt de snett avskurna gatuhörnen. Detta visar på viljan att få in ljus och grönska i stadsbilden.

Figur 7. Trädplanteringar och rundade gatuhörn. Cirkeln visar på Prärien plats idag

I kvarteren mellan Vasagatan och Sturegatan fanns enligt stadsplanen fyra kvadratiska gräsytor (Figur 8). Det främsta syftet skall enligt före detta stadsarkitekt Per-Göran Ylander ha varit brandgata men även en promenadvänlig esplanad och kolonilotter för odling som nämndes tidigare (figur 1). Idrottsföreningen Kamraterna Hjo, IFK använde emellanåt den östra kvadraten till att spela fotboll. Detta skall ha varit mycket svårt då gångstigar korsade planen samt att målen under lång period inte hade några nät. Detta var ytterst problematiskt då järnvägens lokstall med alla sina fönster fanns just på andra sidan gatan. Föreningens intäkter täckte inte ens reparationen av alla sönderskjutna rutor så näten till målen fick vänta. År 1925 hade föreningen jobbat upp sin ekonomi och köpte mark av kommunen ute på Söder. 1931 stod den nya idrottsanläggningen klar och i och med det upphörde Prärien att fungera som fotbollsstadion.



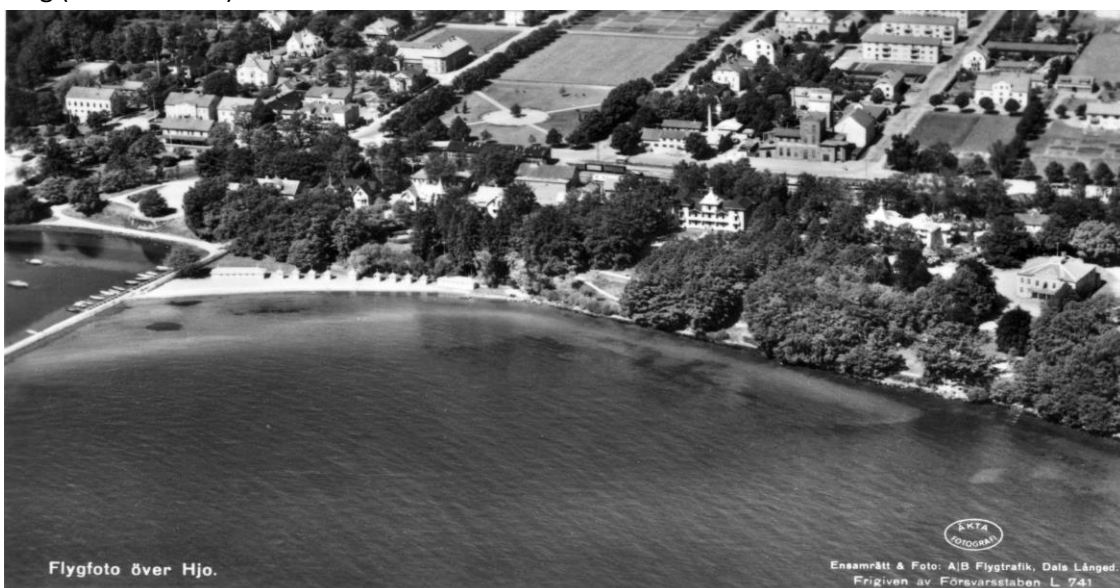
Figur 8. Bild över esplanaden. Här ser man tydligt att den östra delen användes som fotbollsplan.

Den första idrottsföreningen i Hjo bildades 1906 och det var inom friidrott. De hade sin arena vid Ekhagen men använde sig också emellanåt av Prärien. Då framförallt Vasagatan för sina 100-meterslopp. Denna sträcka mättes ut för varje tillfälle, och då med ett måttband av tyd. Detta innebar att vid blöt väderlek kunde sträckan bli hela 110 meter då materialet töjde sig. Idrottsföreningen var mycket duktiga inom grenen gymnastik och visade ofta upp sina skickligheter på Prärien (figur 9). Dessa stora fria ytor av gräs fyllde då en viktig funktion. Denna information framkom då Erik Larsson intervjuade ett 15-tal gamla IFK-veteraner i klubbens klubbstuga 2018 (Larsson 2018).



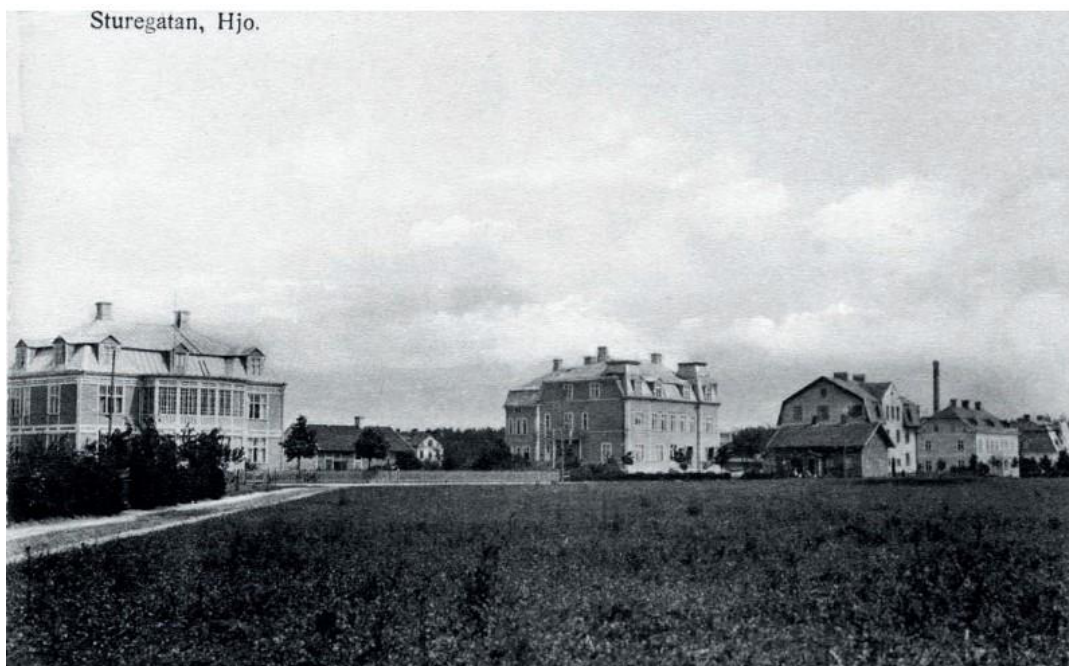
Figur 9. Uppvisning på Prärien tidigt 1900-tal.

1907 kom nya stadsplanlagen som än mer gav möjlighet att styra bebyggelsens utformning. Den ökade bilismen ställde också högre krav på framkomlighet och parkering. Senare om åren skall man diskutera Prärien som det potentiella "Nya torget". På midsommarafton 1959 startade första versionen av vad som idag är Hjo-grillen. Den var endast 5 kvm stor och rymde endast en person. På menyn fanns endast korv med bröd för 80 öre. De som startade kiosken hette Anna Johansson och hennes man hovslagaren Ferdinand. Anna byggde ut flera gånger under åren samt bytte plats på kiosken lika många gånger. 1964 hamnade den på Prärien där Hjo-grillen byggdes 1967 och står där idag (Larsson 2018).



Figur 10. Flygfoto där man ser rundelns uppkomst och gångarnas mer ordnade utseende. Eken ser ut att vara några år så fotot kanske är från senare delen av 50-talet?

Ylander berättar att på 1960-talet stod inte politikerna ut med att flera kvarter var obebyggda och uppförde därmed punkt- och lamellhus på två av de tänkta esplanadkvarteren. Detta var typiskt för tiden då man inte såg värdet i att bevara samlade bebyggelsemiljöer som stadsdelar eller bostadsparker. Bevarandet var en exklusiv åtgärd och endast förbehållen en viss typ av byggnader som monumentalbyggnader eller kyrkor. Få antikvariskt kunniga personer försvarade frågan och arkitekternas 30-tals funktionalistiska synsätt präglade stadsbyggandet. Under 50-talet ökade bilismen och detaljhandeln ställde ökade krav på tillgängliga centrum. Detta påverkade städernas utseende radikalt. Under 60-talet ökade rivningar i städernas centrala delar drastiskt för att ge plats åt parkeringsplatser. Efter ett decennium vaknade allmänheten och började inse att allt inte gick rätt till. En opinion kring bevarandet av vårt byggda arv startade och 1975 proklamerades *Europeiska Byggnadsvårdsåret*. Under 70-talet flyttade många familjer till Hjo, staden vid vattnet med den lilla skalan. Här fanns lediga tomter och det byggdes som aldrig förr. Trots expansion lyckades man behålla många av de äldre husen vid parken och idag är Hjo en av några få väl bevarade trästäder i Sverige (Ylander 2018).



Figur 11. Präriens vidsträckta gräsyta med blick mot nordost. Spritfabrikens skorsten till höger i bild.

4. Undersökning och resultat

I denna del presenteras alla resultat av utförda undersökningar. Platsanalysen som kommer sist är framförallt mina egna iakttagelser men även information som framkommit i medborgardialogen framkommer här.

4.1 Medborgardialog

Här presenteras resultat från undersökningar utförda i dialog med medborgare.

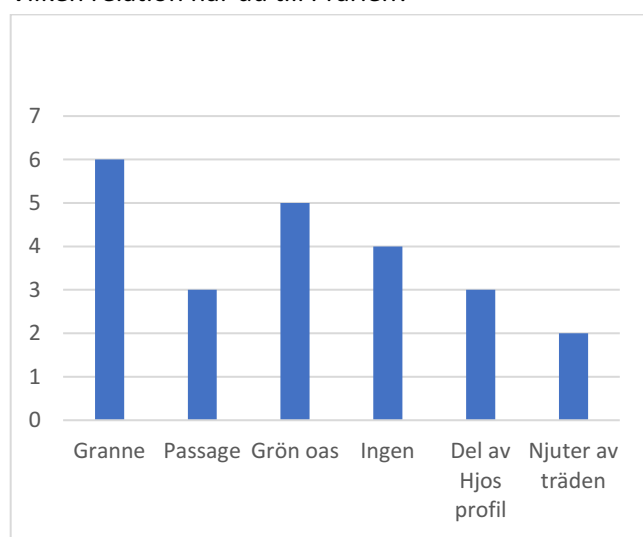
4.1.1 Intervjuer

Under inledande intervju med landskapsingenjör Renita Påsse (2022) berättar hon om parkenhetens skötselinsatser på Prärien. De klipper gräs med åkgräsklippare, röjer snö på vintern, rensar och vattnar perennrabatterna som är anlagda 2022 samt beskär riskgrenar och för lågt hängande vegetation på träden. Renita upplever parken som uppskattad men ser även att resurser för ytterligare utveckling hade kunnat öka användandet. Vidare skedde två informella intervjuer med deltagare i SPF Hjo under årsmötet och via telefon på kvällen samma dag. Den information som framkom har presenterats i avsnittet platsbeskrivning tidigare i arbetet.

4.1.2 Enkätundersökning

Fokusgruppen seniorer som jag mötte på SPF Hjo bestod av cirka 70 personer men totalt deltog 27 stycken. Medelåldern för dessa 27 personer som svarade på enkäten är 74 år. Deltagande var 10 män och 17 kvinnor, alla boende i Hjo. Här redogörs för de frågor som ställdes samt en sammanställning görs senare under diskussion. Citaten i diagrammen kommer från de fria textsvaren i enkäten och utefter dessa har jag kategoriserat svaren. Det jag framförallt tar med mig från denna undersökning är det stora engagemanget som finns kring Prärieparken vare sig man vill ha den kvar eller ej. Många uppskattar den och besöker den ofta för kortare doser av grönska och lugn. Men det finns även de som bor nära men aldrig går dit och detta diskuteras senare.

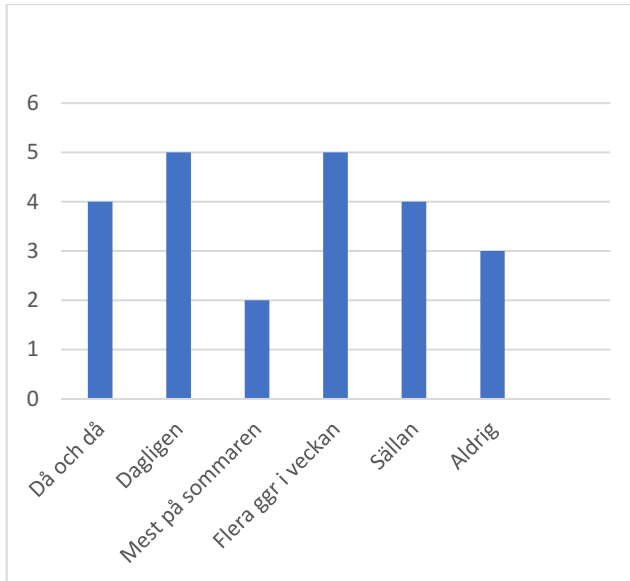
Vilken relation har du till Prärien?



Figur 12. Eget diagram över relation till Prärien.

I dessa svar framkommer både bilden av att parken är uppskattad men även att många saknar relation till den.

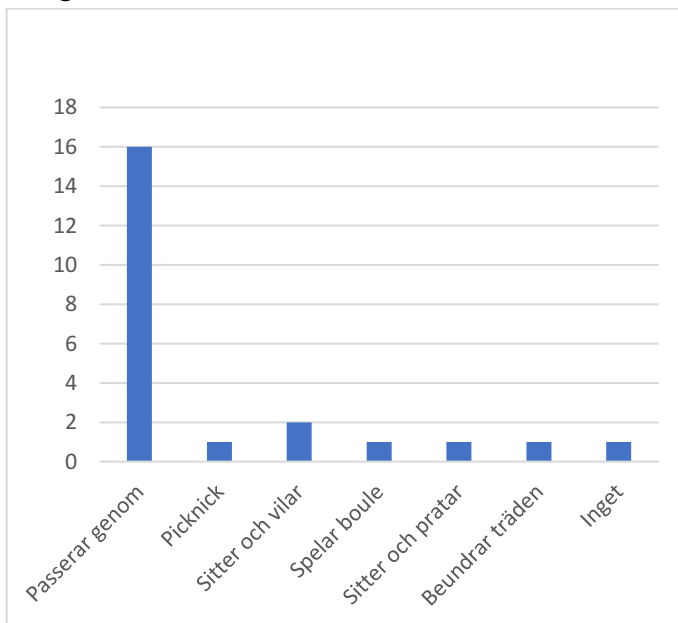
Hur ofta besöker du parken?



Figur 13. Eget diagram över besöksfrekvens.

Här förstår man att parken har betydelse då många vistas i eller åtminstone passerar flera gånger i veckan. Det finns dock även personer i parkens närhet som aldrig går dit. Vad kommer det sig?

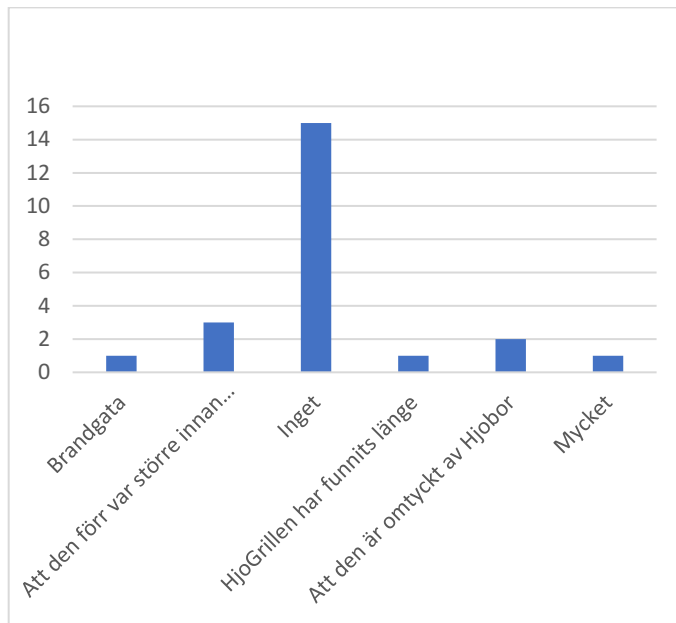
Vad gör du där?



Figur 14. Eget diagram över aktivitet på platsen.

Parkens roll som passage och mötespunkt. Detta har en lång historia om man ser på gamla flygfotografier med upptrampade stigar som korsas på mitten. Inslag av kontemplation och rekreation redovisas också. *”De som inte har egen trädgård har picknick här”*. Viktig plats för ökad jämlikhet och tillgång till grönyta i närområdet.

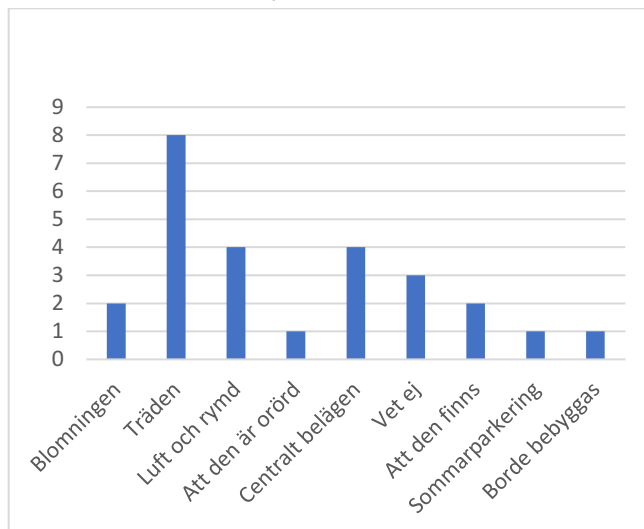
Vad vet du om Präriens historia?



Figur 15. Eget diagram över historiekunskap för Prärieparken.

De flesta vet inget om parken och reflekterar inte ens över att det finns en historia att känna till. Påverkar anonymiteten användandegraden?

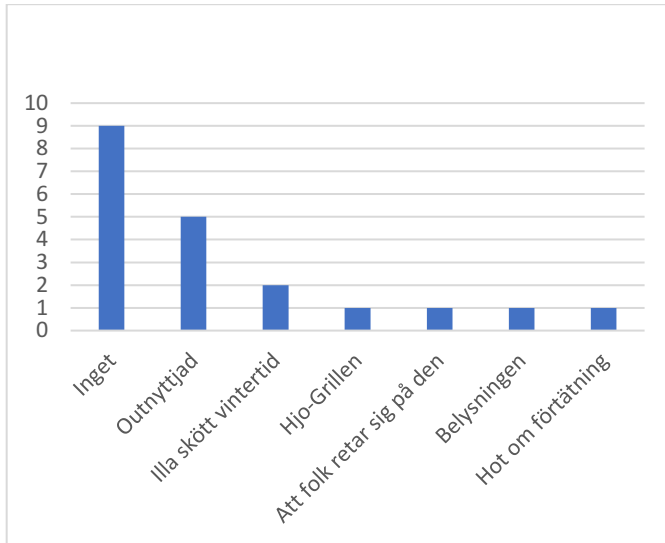
Vad är det bästa med parken?



Figur 16. Eget diagram över parkens styrkor.

Träden har kommit upp många gånger i flera enkätfrågor och verkar bidra med stort estetiskt värde. Även platsens centrala belägenhet och tillgänglighet är uppskattad. Flexibla ytor kommer upp om en styrka.

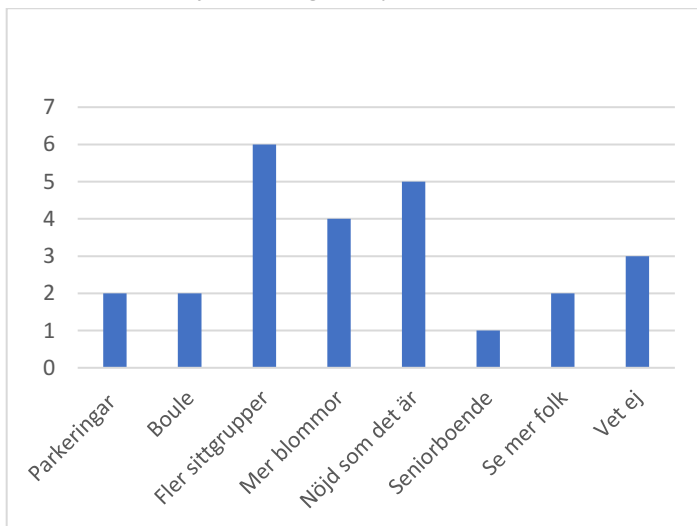
Vad är det sämsta med parken?



Figur 17. Eget diagram över parkens svagheter.

Både i enkätundersökningen men även i dialog med ungdomar på högstadieskolan framkom information att många var nöjda med parken som den är. Parallellt som det diskuterades trygghet i form av bättre belysning och bättre skötta vintervägar etc. Intressant i denna fråga är att den pågående diskussion kring parkens existens verkar bekymra folk vilket i sig kan vara motiv nog till en insats.

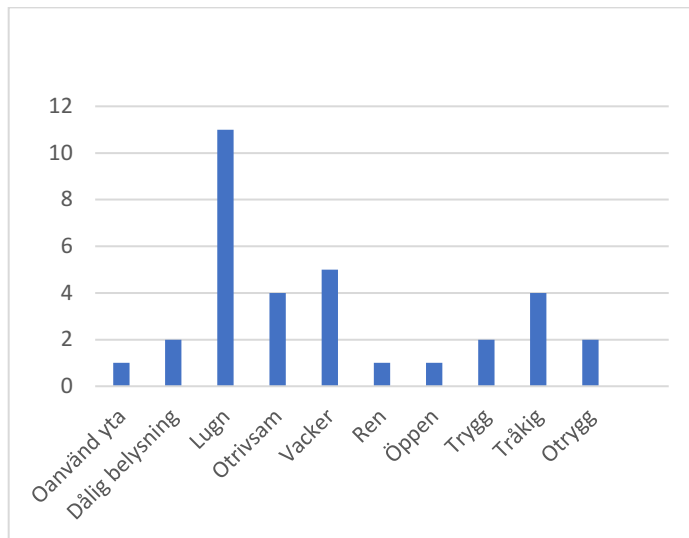
Vad skulle du vilja kunna göra i parken?



Figur 18. Eget diagram över behov.

Önskemål om parkering och seniorboende parallellt med önskan om ökad aktivitet i parken med mångfunktionell användning påvisar intressekonflikten.

Vad är din främsta upplevelse av Prärien?

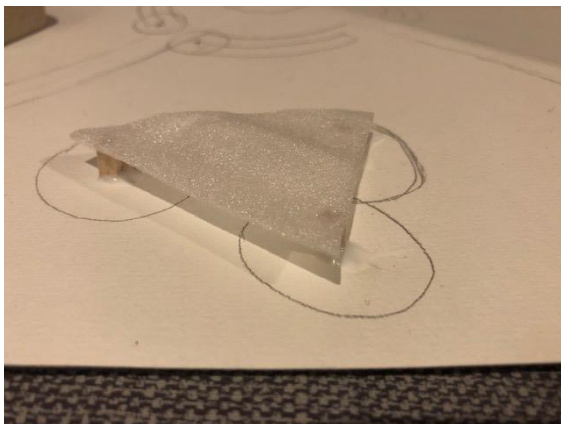


Figur 19. Eget diagram över parkens främsta intryck.

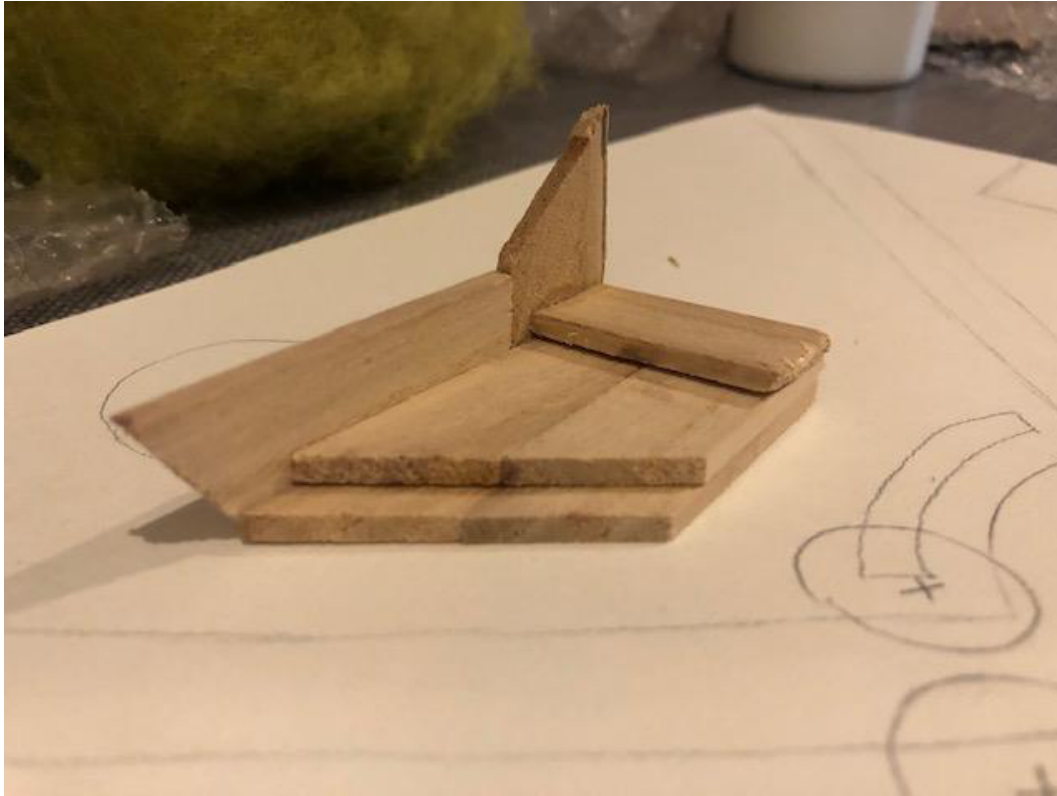
Även i denna fråga visar sig två läger. Ena tycker parken är vacker lugn och ren medans andra tycker den är onödig och dåligt skött.

4.1.3 Workshop

Jag möter ungdomarna genom Kommunens fritidsverksamhet "Ung i Hjo" tillsammans med deras fritidspedagoger. Reklam för workshopen har gjorts på Hjos enda högstadieskola under ett tillfälle. Workshopen hålls på ungdomsgården "Stationen". Det kom tre killar, alla 14 år, till fritidsgården. Under dryga två timmar fördes brainstorming, diskussion och modellbygge. Jag valde att ta med mig en mängd olika material och fokuserade just på modellskapande. Att skissa kan för många upplevas som kopplat till prestation medans kraven sänks och det blir mer lek av modellbygge. Samtidigt kan nya idéer födas ur ett materials möjligheter och begränsningar. Nedan presenteras de idéer som arbetades fram under arbetet som inleddes med att prata om vad de brukar göra när de är ute generellt och på Prärien specifikt. Promenera och hänga/chilla var de vanligaste svaren även då jag pratade med högstadieeleverna på skolan. Jag ritade upp en skiss över parken på ett A3-papper för att underlätta visualiseringen. Många konkreta förslag framkom med tyngd på sittplatser med väderskydd.



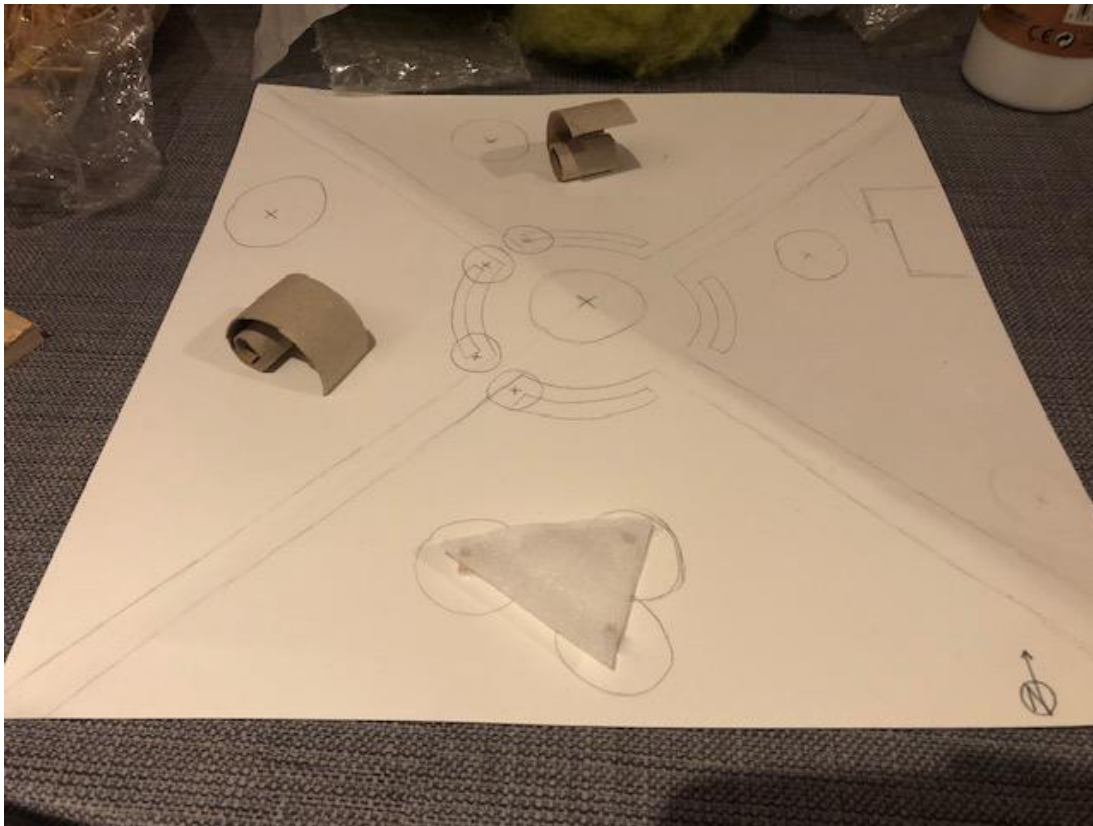
Figur 20. Modell av stor hängmatta mellan träden.



Figur 21. Modell av sittmodul i nivåer med utsikt mot Vättern.



Figur 22. Samma modell men med väderskydd.



Figur 23. Modeller av konstnärliga installationer som också fungerar som sittplatser och väderskydd. Infravärme och möjlighet att ladda sin mobil var önskemål. Kanske att kunna spela sin musik i en högtalare.



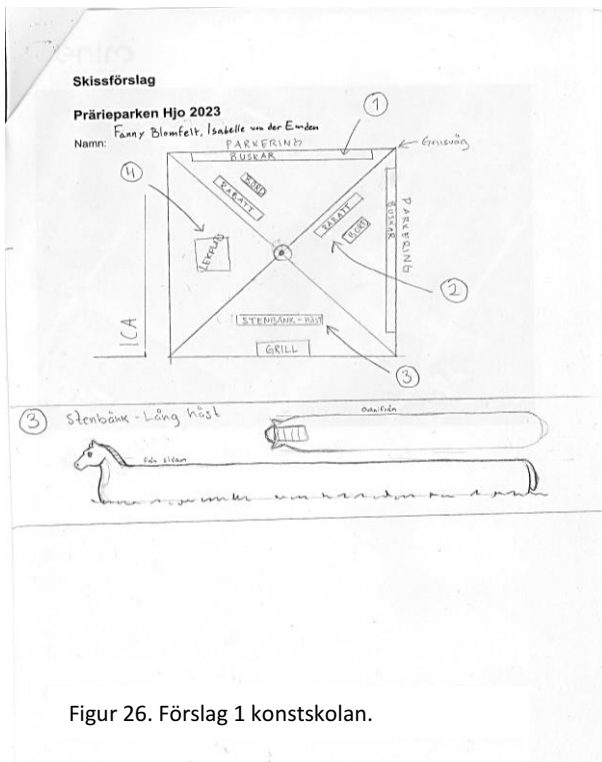
Figur 24. Mysig spaljé och mer häckar.



Figur 25. Förslag till placering av sittgrupper, häckar samt ombyggnad av Hjo-grillens uteservering mot söder.

4.1.4 Konstskolan

Efter mitt möte på konstskolan i Hjo där jag introducerade Prärieparken lite ytligt har eleverna under fem veckor arbetat med att ta fram idéer till en gestaltning. Det har varit frivilligt att besöka platsen och leta historisk information. Även i denna dialog framkommer önskemål om fler mysiga sittplatser, mer häckar och blommande rabatter. Förslagen inrymmer både ljus och ljudinstallationer vilket skulle ge parken en ny dimension. Nedan presenteras elevernas bidrag.



Figur 26. Förslag 1 konstskolan.

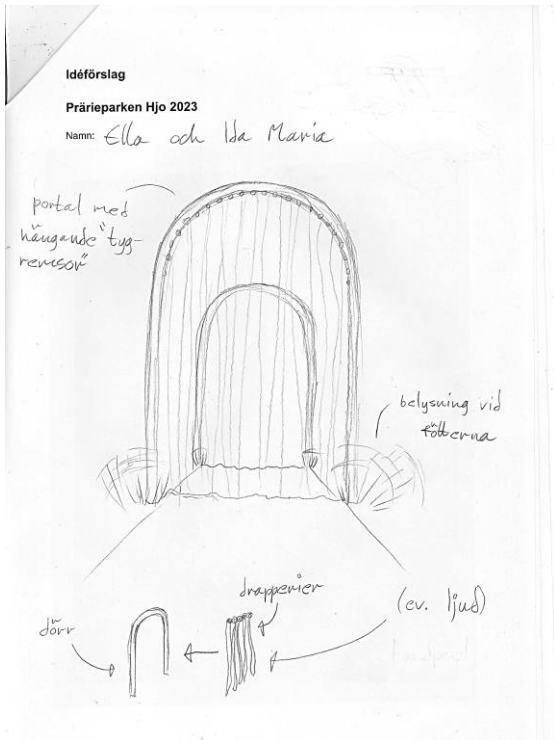
Idéförslag

Prärieparken Hjo 2023

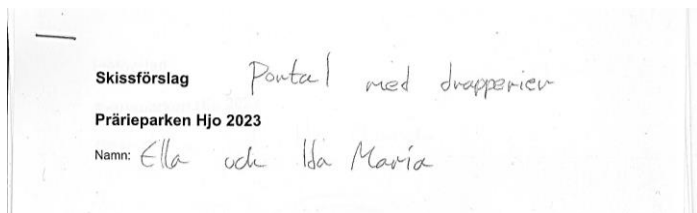
Namn: Fanny Blomfelt, Isabelle van der Ende

- Buskar på två sidor av parken (sidorna med parkering) ①
 - Gör parker mysigare att sitta i, mer inbjudande
- Picnickbord i närhet till rabatter ②
 - Fler trevliga platser att sitta på
 - Rabatter lockar till sig insekter
- Stenbänk - Lång häst ③
 - Skulptur, involverar konstvärd
 - Knyter an till Hjo (Hjo har Sveriges längsta träbänk
• Det går ofta häst med vagn vid marknader)
- Lekplats ④
 - Gångar? Djungelgympa?

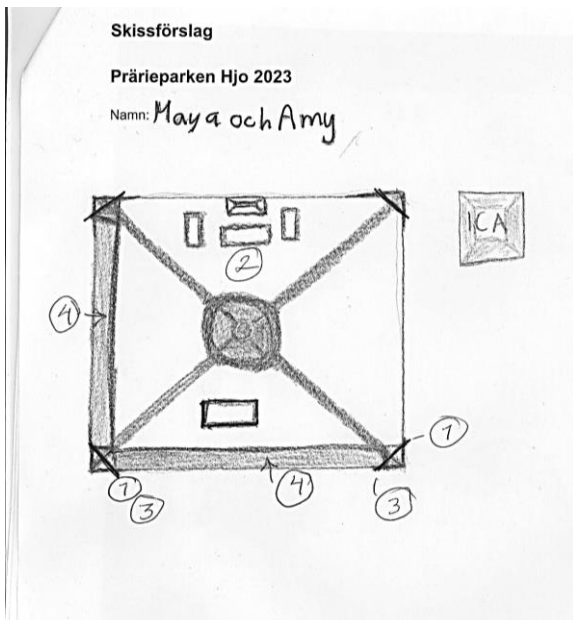
Figur 27. Förklaring förslag 1.



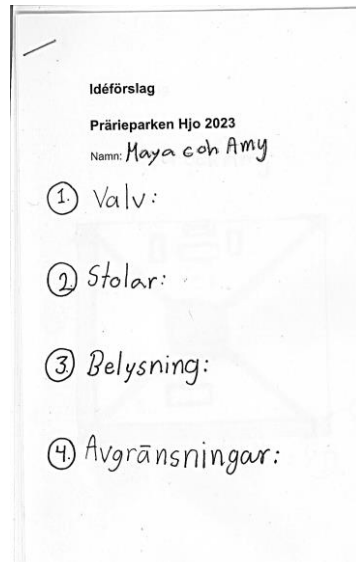
Figur 28. Förslag 2 Konstskolan.



Figur 29. Förklaring förslag 2.



Figur 30. Förslag 3 Konstskolan.



Figur 31. Förklaring förslag 3.

4.2 Värdering

I följande avsnitt beskrivs Prärieparken utifrån min analys utifrån vistelse på platsen. Jag har letat efter värden i kategorier utifrån Lisa Diedrich modell. De kategorier jag utgår ifrån i min observation är; fysiska, dynamiska och immateriella kvaliteter. Fysiska kvaliteter innefattar till exempel; struktur och material, rumslighet, infrastruktur, anläggningar, bebyggelse och arkitektur, topografi, vegetation och vatten. Man analyserar även platsens skala, färg, textur och detaljnivå som till exempel hur väl olika material på platsen samspelar eller i större skala hur bra placerad parken är i landskapet och hur relationen är med omgivande byggnader. Dynamiska kvaliteter man letar efter; Ekologiska samband som ekosystemtjänster. Här beaktas även årstidsväxlingar, succession och växtsäsong. Jag studerar också hur människor använder platsen beroende på vem och när (detta kommer jag även försöka fånga upp i min medborgardialog då jag misstänker att observation på plats i januari ej kommer resultera i relevant mängd data). Ytterligare en del är den informella användningen av platsen. Immateriella kvaliteter som studeras; Minnen, atmosfär, men även sensoriska kvaliteter på platsen som ljud, ljus och doft etc. Här kommer även historik och tidslager in.

Fysiska kvaliteter

Struktur, textur och material:

Material som inventeras är grus, gräs, asfalt, granitsten, grenar och löv, fröställningar från perenner, plåt och metall. Strukturerna upplevs som taktila men ändå relativt fina, t.ex. ingen kullersten eller taggigt växtmaterial utan finkornigt grus och växtmaterial med ganska jämna ytor. Endast ekens bark bidrar med skrovlighet och djup. Då jag inventerar platsen ligger ett tunt lager snö över parken detta påverkar såklart och ger ytan en mer jämn textur och ett kalare men också ljusare intryck. Större kontrast uppstår också mellan markyta och befintlig vegetation i form av kala buskar och träd, nästan som svart och vitt. Den låga vårvintersolens skuggning skapar också mönster och liv i parken. Hela parken är utformad i en axiell symmetri med fyra likformiga trianglar mot en cirkulär mittpunkt. Mellan dessa gräsbeklädda trianglar går grusgångar vilket underlättar passage genom parken.

Rumslighet och skala samt detaljnivå:

Jag upplever en avskildhet när jag är i parken trots att alléträden inte bär några löv. Uppmärksamheten dras hela tiden till ytterkanter och centrum av parken där den stora eken är placerad. Det är framförallt träden i den stora skalan som tar uppmärksamheten. Perennplanteringar som upplevs undermåliga och malplacerade buskar lyckas inte fånga ögat, i alla fall inte under denna vintermånad. På grund av den rymd som parken ändå erbjuder krävs något i större skala för att ta plats. Även gångarnas tydlighet konkurrerar om platsens form och flöde. Eken i centrum ger ett mäktigt intryck och inger en vilja att stanna upp och titta upp, att vara under. Då cykel och gångvägar korsas just här känns platsen dock inte lugn och trygg nog för ett längre stopp.

Infrastruktur:

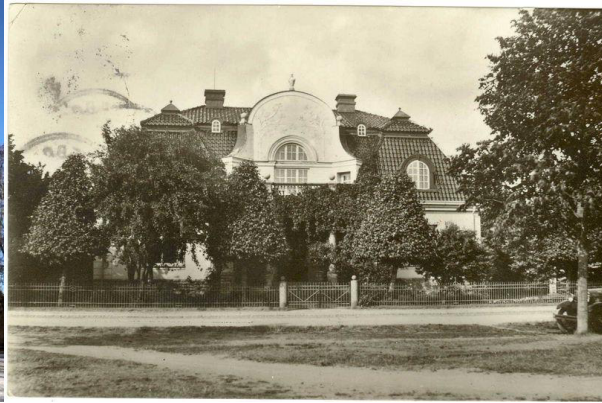
Parken ligger centralt utmed Bangatan som förr också var järnvägens dragning. Endast ett par hundra meter ifrån Hjo Stadspark och Vättern. Parken är belägen i en rutnätsplan där alla kvarter är lika stora. Vägstrukturen är kvar efter 300 år och man kan sida vid sida studera två helt olika stadsmönster. Den esplanad som parken var en del av från början är nu ett bostadskvarter med lindar utmed gatorna. Kommers har etablerats i området och apotek och matvarubutik är närmaste grannar.

Anläggningar, bebyggelse och arkitektur:

Flera pampiga sekelskiftesvillor och godsägarbostäder finns kvar runt parken. Många i vitputsad- eller tegelfasad för att längre ifrån centrum övergå till träfasader med spröjsade fönster och snickarglädje målade i bleka nyanser av gult, vitt, grått och grönt med uthus ofta i falurött. Ett seniorboende i rött tegel som byggdes 1983 i norr samt Hotell Bellevue som blev klart 1971 åt öster står för en nyare arkitektur. I parkens östra del finns den anrika "Hjo-grillen" som ger ett aningen malplacerat intryck med sin fönsterlösa baksida mot parken.



Figur 32. Sturehill på Sturegatan Nu.



Figur 33. Sturehill vid sekelskiftet.

Topografi:

Ingen topografi kan uppmätas på platsen vilket gör hela ytan överskådlig från alla håll. En konflikt uppstår i känslan av att vilja passera över ytan på grund av gångvägarnas sträckning samt bristen på hållplatser och samtidigt gör det platta, raka intrycket att rörelsen avstannar på platsen och all energi centreras.

Vegetation, klimat och jord:

Hjo har växtzon 3. Snittemperatur i juni är det 22 grader på dagen och 10 på natten. I januari är det i genomsnitt 1 grad på dagen och -3 grader på natten. Normal temperaturskillnad under ett år är 25,7 grader. Vättern har på grund av sin storlek ett typiskt kustklimat med värmande vintertid och avkylande sommartid. Området runt sjön är vintertid känt för att vara snörikt då det bildas mycket nederbörd som kommer in från sjön. Sommartid är det även en något svalare medeltemperatur än omgivningen på grund av vattnet, som har en avkylande effekt (SMHI, 2001). Jorddjup mellan 4-7 meter i aktuellt område enligt SGI (Sveriges Geotekniska Institut).

Norr, öst och söder av parken kantas av gamla parklindor (*Tilia x europaea*) på ett cc avstånd på 10 meter. Linden är ett vanligt stadsträd både nu och historiskt med god förmåga att hantera varierande växtförhållanden, den kan trivas både på en plats med ihållande markfukt samt på en mer prärieliknande plats då med tillgång till grundvatten (Sjöman & Slagstedt, 2015). Linden är värmegynnad och skänker istället svalkande skugga till undervegetation som ibland kan vara svåretablerad. Gräsmattor som undervegetation till lindor brukar vara mycket känsliga för slitage på grund utav både vatten och ljusbrist. Linden är ofta utsatt för lusangrepp och som följd skapas kladdiga miljöer av honungsdagg under träden, som ofta angrips av sotsvamp i sin tur. Detta minskar användbarheten på sittbänkar etc. och förargar bilägare som råkat parkera under träden. Dock bidrar linden med värdefull blomning och god nektar på våren och skänker värdefull mat till pollinatörer. Lindens löv är väldigt lättnedbrytbara och gynnar snabbt jordens mikroliv och

näringsinnehåll. Detta kan förbättra ståndorten för kringliggande växter (Sjöman & Slagstedt, 2015). Västra delen pryds istället av almar (*Ulmus glabra*) som planterats senare. Även detta träd trivs i både fuktiga- och ökenmiljöer vilket gör den till ett lämpligt stadsträd. De är även skugg- och vindtoleranta och klarar luftföroreningar och salt. Dock är den mottaglig för almsjukan som är en svampsjukdom som sprids med almsplintborren och relativt utbredd i södra och mellersta Sverige i dagsläget (Sjöman & Slagstedt, 2015). I den västra triangeln står en pil (*Salix sp.*) som utgör viktig föda för vårvakna pollinatörer med sin tidiga blomning. På motsatt plats i den östra triangeln står istället en rödblommig hästkastanj (*Aesculus carnea*) Sjöman skriver i *stadsträdslexikon* att den rödblommiga kastanjen är vanligast i gamla parker (Sjöman, 201). Intressant nog har jag funnit växtlistan för stadsparkens ursprungliga växtmaterial och där står detta träd med, se figur 14. Vem har planterat den? När och varför? Den finns inte med på bilder från ca 50-talet. Värdefull för pollinerare och fåglar. Känslig för vind, svagväxande och ger tät skuggning på grund av sina stora blad (Sjöman & Slagstedt, 2015).

Av de mindre vanliga trädslag från 1877 års plantering som fortfarande finns kvar i parken kan nämnas:

Ornäsbjörk	Pyramidalm
Blodbok	Hörsholmsalm
Hängbok	Alpgullregn
Hängask	Europeisk lärk
Rödek	Serbisk gran
Pyramidek	Douglasgran
Krusbladig lind	

Trädslag från 1877 års plantering som inte längre finns i parken är bl.a:

Brokbladig lönn	Krusbladig ek
Tysk brokbladig lönn	Blodek
Brokbladig kastanj	Rödbladdig alm
Rödblommig kastanj	Pelaralm
Hängbjörk	Brokbladig alm
Avenbok	Hängalm
Krusbladig avenbok	Weymouthtall
Krusbladig rödbok	Balsamgran
Brokbladig ek	Österriskisk gran

Figur 34. Lista över stadsparkens, eller dåvarande kurortsparkens, träd. Pilen visar att den rödblommiga kastanjen finns med som exotiskt inslag och även finns representerad i nutid i Prärieparken. (Vårdplan Hjo stad, 2008)

Pyramideken (*Quercus robur* 'Fastigiata Koster') står också med på listan samt förekommer på Prärien planterade i grupper om två till tre individer. Dessa bildar små rum eller lövsalar på de annars tomma ytorna. Dock finns inget ytterligare i trädens närhet som gör att man tar sig ut från grusvägen för att vistas under dem. Bladverket är halvgenomsläppligt och kronan upprätt och samlad på pyramideken och därmed inte inger någon känsla av tak men däremot gör det möjligt för undervegetation att få ljus. Löven sitter även på en stor del av vintersäsongen och bidrar med ett trevligt vindprassel och visuell struktur. En skogsek (*Quercus robur*) tronar i centrum. Här är den fri från konkurrens av undervegetation och har utrymme att släppa ut sin breda krona. Däremot är jorden vid rotbasen utsatt för tramp och kompaktering samt de synliga rötterna vid stammen för viss mekanisk påverkan av fötter. På västra sedan av mitteneken finns fyra körsbärsträd (*Prunus sargentii*). De är placerade på var sin sida om de två grusgångarna och skapar en svag portalkänsla. De ser ganska gamla ut i sin knotiga, vridna stamform och med början till ihåligheter. Detta ger parken karaktär men samtidigt en känsla av att utgångsdatumet är nära. Dessa är värdefulla för insekter och fåglar.

Element som vatten och vind mm:

Ramen av träd runt hela parken fungerar effektivt som vindskydd från den emellanåt kalla sjövinden. Så inne i parken är inte vinden ett element som präglar. Några perenner har lämnats kvar under vintern och i dessa stänglar leker vinden när den kommer åt lika så i de torra eklöven på träden.

Om man befinner sig i den norra triangeln kan man se Vätterns vattenspegel. Detta sätter parken i ett sammanhang och skapar en vacker siktlinje. Ifrån att vara inramad i parkens egna värld öppnas plötsligt en dörr till något spännande. Detta utnyttjas inte på platsen idag. Inget vatten finns för övrigt i parken. Det finns inte möjlighet att elda/grilla.



Figur 35. Här skymtar man Vättern.

Färgupplevelse:

Vid platsbesöket i februari upplevs parken både kall färgmässigt och kal. Lyktstolparna är i metall och målade gröna. Sopkärl är i svart metall. Parkbänk i galvaniserat stål och tryckimpregnerat trä. Omgivande bebyggelse är i tegelfärg, ljus gul och vitt vilket skapar en viss värme i det reflekterande ljuset. På våren när ljuset bryts genom de ljusgröna lindbladen får platsen en fräschare och trevligare atmosfär.

Formspråk:

Parken har en tydlig geometrisk form med sina trianglar och centrumcirkel. Perennrabatter är anlagda i svag C-form i var och en av de fyra trianglarna i en stor cirkel utifrån mitten. Övrig plantering i form av en handfull buskar känns spontan och utan direkt plan. Detaljer som sopkärl, lampor och rabattkanter samspelar inte i formspråk.

Vistelseytor som gångar, bänkar mm:

Vid platsbesöket finns endast en parkbänk med bord utplacerad i parken och detta på norra gräsytan. Inga enkla bänkar på grusgångarna. Gruset på gång/cykelvägarna är av liten dimension och väl fungerande för exempelvis rullatorer och barnvagnar. Inga kanter finns mellan gångar och anslutande asfalt. Inte heller mellan gångar och gräsytor. Det finns goda möjligheter för rörelse i parken då stora delar av ytorna enbart består av gräs. Grusytan under eken i mitten är väl tilltagen och möjliggör rörelse och olika aktiviteter. Det finns ingen övrig uppmuntran till rörelse. Inga lekredskap, inga konstnärliga installationer, inga sportinvitationer eller lekbart naturmaterial.



Figur 36. Vy över parkens ytor.

Människans plats i miljön:

Vid mitt besök verkar parken framförallt användas som en passage. Men det är vinter och detta påverkar såklart. Möjligheten att kunna gena över Prarieparken verkar alltid ha varit relevant om man ser på historiska bilder. Det verkar också vara så gångarna uppstod, genom användning av ytan. Däremot verkar man ha använt platsen mer flerfunktionellt förr än vad man gör idag med fotbollsspel och andra aktiviteter. Hundrastning observeras vid mina platsbesök. Upplevelsen är att man är välkommen att färdas genom men ej att vistas någon längre stund i parken. Platsens identitet känns svårgreppad på något vis. Som att parken står och väntar på något. Kanske var det just detta som lockade mig att arbeta med den. I denna känsla finns också ett behov att skapa tydligare platser för mänskligt varande. Samtidigt skapa en tydligare koppling till människans självklara närvaro på platsen sedan långt tillbaka. Frammana lekfullhet, lättillgänglighet och en avspänd vardagsmiljö för sociala möten.

Dynamiska kvaliteter

Ekologiska samband som ekosystemtjänster:

Lindlövens snabba nedbrytning bidrar till näring och mikroliv i jorden samt påverkar ståndorten för övrigt växtmaterial. Den stora ekens skrovliga bark gynnar insekter, djur, mossor och lavar och kan ensam utgöra habitat för upp emot 300 olika arter. De blommande träden och buskarna är viktiga födokällor för insekter och insekterna viktig föda för fåglar. Ekens ollon, lindens frön och körsbärens frukter är mat åt till exempel ekorrar, möss och fåglar. Träden skänker svalkande skugga på sommaren och utgör vindbarriär vilket påverkar mikroklimatet i och runt parken. De boende får mindre energikostnader exempelvis. Parken minskar risken för ökad temperatur i närmiljön. Det finns dock i dagsläget ingen överhängande risk för detta i Hjo som ligger vid den djupa, kalla sjön Vättern.

Hela parkens yta är permeabel vilket innebär att vid stora mängder nederbörd är parken en resurs för att hantera översvämning. Det höga antalet vuxna träd hanterar också stora vattenmängder varje dag. När de bär löv minskar även mängden vatten som landar på marken. En hel del hinner förångas redan på bladen. Bladen renar även luften genom fotosyntesen och cellandning vilket minskar föroreningar i parkens närhet (Sjöman & Slagstedt, 2015). De öppna gräsyornas utkanter kan eventuellt bidra till boplatser för vissa sandlevande insekter. Gräsyorna klipps med gräsklippare och hålls korta vilket inte gynnar den biologiska mångfalden då föda för insekter tas bort samt möjligheter för dem att föröka sig. Även faunan påverkas då örter aldrig får gå i blom och sätta frö samt att gräset förökas genom klippning och konkurrerar ut mycket annat. Alternativ kan vara att omvandla gräsytor till ängsliknande ytor. Buskvegetationen bidrar med direkt skydd men också byggmaterial till fåglar och andra smådjur. Ser man till växtmaterialens ålder i parken kan den biologiska mångfalden gynnas utav en större åldersdiversion. En hel del buskar och träd börjar bli gamla och ersättare bör planeras in. Eventuella större buskage eller vintergröna perennodlingar skulle bidra till skydd för smådjur. Vintergröna växter renar även luften vintertid (Sjöman & Slagstedt, 2015). Beskrivning av de stora träden utförs årligen med fokus på borttagning av riskgrenar. Detta material forslas bort från platsen som då inte innehåller något dött material. Beskrivningsytorna och brottsnitten kan bidra till ökad biologisk mångfald om utförda på rätt sätt. Då de bildar skrovligheter, håligheter och död ved som fungerar som boplatser för smådjur. Inga holkar till fåglar eller insekter ses vid platsbesök. Parkens placering i stadsnätet utgör en viktig grön ö i den grönblå-infrastrukturen i Hjo. För att djur och insekter skall kunna förflytta sig mellan boställen, födoplatser och parningsområden skall det finnas en regelbundenhet i grönytor över hela staden.

Immateriella kvaliteter

Det har framkommit i medborgardialogen att parken bidrar till rekreation och sociala möten. Träden som ingår i allén är särskilt skyddsvärda då de dels, återspeglar en specifik kulturhistorisk utveckling men också innehar en ålder som anses gammal för arten (mer än 140 år) (RAÄ, 2022). Även solitärträdet i mitten är särskilt skyddsvärt trots sin unga ålder. Dels på grund av den starka identitetsskapande faktorn men också att just ekar bidrar med mycket biologisk mångfald. I dagsläget är läsbarheten något vag vilket kan utvecklas så även den estetiska.

Minnen, historik och tidslager:

Tidslagren kan fysiskt upplevas på platsen i form av gångarnas sträckning som uppkom vid sekelskiftet, den gamla esplanadens lindar från 1800-talet, grillen från 1950-talet och perennplanteringen från 2020-talet. Läsbarheten är medel till låg men förmedlar ändå alléernas och rutnätets stadens uppkomst under industrialismen.

Atmosfär, men även sensoriska kvaliteter på platsen som ljud, ljus och doft etc.:

Uppgifter har framkommit från medborgardialogen att visst trafikbuller stör. Även att dofter från hotellets kök samt från Hjo-grillen upplevs som mindre trevliga vid vistelse i parkmiljön. Vissa upplever parken som mörk och otrygg under sen timma. Andra menar att parken är tryggare än stadsparken på grund av sin genomsynlighet. Några tar upp stora flockar av kajor som ett störande element. Överlag finner medborgarna parken som en lugn oas.

Sammanfattning:

I tabellen på nästa sida har värden semi-kvantitativt sammanställts med ord och poäng. Utifrån skala låg-medel-högt värde vilka ger respektive poäng 1-2-3. Resultatet 25/45 poäng visar utvecklingsmöjligheter inom flera kategorier.

Tabell 1. Sammanställning över platsanalys Prärieparken Hjo				
Delvärde	Beskrivning	Värdering (Låg-medel-hög)	Poäng	Max
Fysiska kvaliteter				
Struktur, textur och material	Stor variation i material. Ingen sammanhållen design. Trots detta inga tydliga kontrasterande element. Ingen kulturhistoriskt anknytning.	Låg	1	3
Rumslighet, skala och detaljnivå	Inramning men genomsynlighet. Oönskade. Avsaknad av mellanskala i större planteringar eller installationer.	Medel	2	3
Infrastruktur	Centralt belägen. Hög tillgänglighet för gång, cykel, bil och buss. Elektriska gatulampor. Mat och service i absolut närhet.	Hög	3	3
Anläggningar, bebyggelse och arkitektur	Blandad arkitektur som återger tidslager i närhet. Gamla stadsplanen i rutnät bevarad. Rest av esplanad/brandgata. Hjo-grillen på parkytan.	Mellan	2	3
Topografi	Ingen topografi. Siktlinje mot Vättern på ett ställe.	Låg	1	3
Vegetation, klimat och jord	Monokulturer. Sjukdomsmottagligt växtmaterial. Träd påverkar undervegetation. Kulturhistoriskt värdefulla lindar. Även eken i mitten är särskilt skyddsvärd. Trädramen skapar mikroklimat. Vättern kylvat.	Medel	2	3
Färg och temperaturupplevelse	Under vintermånad blek och naken. Luftigt och ljus. Lindlöven bidrar med fräsch grönska och rabatter och träd blommar i rosa, rött, gult, vitt och lila.	Låg	1	3
Formspråk	Stark geometrisk form. Centrumpunkt och axialitet. Diagonala gångar och triangulära gräsytor.	Medel	2	3
Vistelsezoner som gångar bänkar mm	Under vintern endast en bänk med bord. Ett kryss av grusgångar finns men upplevs av vissa dåligt underhållna.	Låg	1	3
Rörelsezoner	Gott om rörelsezoner utan kodning. Dock inte så inbjudande.	Medel	2	3
Platsens användning	Passage, boulevardsmöten, lunchintag och hundrastning.	Medel	2	3
Människans plats i miljön	Välkomnande och öppen plats men inget uppmuntrar till längre närvaro. Tydliga gångriktningar.	Låg	1	3
Dynamiska kvaliteter				
Ekologiska samband som ekosystemtjänster	Viktig grönyta i det gröna infrastrukturspusslet. Habitat för fåglar, insekter och smådjur. Blommande träd, buskar och perenner. Klippt gräs. Lättvedbrutna lindlövar. Permeabel yta. Vind och solskydd. Luftrening.	Medel	2	3
Immateriella kvaliteter				
Minnen, historik och tidslager	Tydlig rest av industrialismens expansion. Flera tidslager kan härledas till växtmaterial och parkens utveckling. Järnvägshistoriskt intressant. Dock låg läsbarhet.	Medel	2	3
Atmosfär, sensoriska upplevelser	Lugn oas trots trafikljud. Ljust och luftigt. Vindsus och grusknaster. Doft av trafik och matos.	Låg	1	3
			25	45

4.3 Sammanfattning undersökningsresultat

Resultaten som framkommit ger en bild av att Prärieparken övervägande är en uppskattad grön oas i Hjo men det finns de som anser att platsen skulle kunna nyttjas bättre. Många passerar där nästan dagligen och anser det vara en lugn och fin plats med vackra träd samtidigt som några anser det vara en outnyttjad plats. Blomning på våren lyfts som en av styrkorna men framhålls även som ett område att utveckla. Prärieparken verkar vara en plats för informella möten dels på grund av dess funktion som passage. Att fler människor skall vistas på platsen är något som önskas, vilket kan ha relation till att platsen känns lite bortglömd. En satsning på en mer flexibel användning av ytan kan vara en lösning. Familjer som inte har någon egen trädgård uppskattar att ha picknick på gräset. Det har samtidigt framkommit att människor rastar sina hundar här, och inte alltid plockar upp efter dem, vilket är något man kanske bör åtgärda. På sommaren har Hjo en bilträff och då används gräsytor till att ställa upp bilar på. Samt att man sitter på parkbänkarna och äter sin mat man handlat på grillen. Både den äldre och den yngre fokusgruppen har sittplatser som största behov. Platser för umgänge och avslappning gärna under tak med värme eller möjlighet till att spela sin egen musik eller ladda sin mobiltelefon var viktigt för ungdomarna. Även att kunna utföra någon slags aktivitet är ett förslag och då riktat till äldre barn. Ungdomarna på fritidsgården berättade för mig att det finns ett Pokémongym på platsen som lockar spelare men i lite yngre åldrar. Den äldre fokusgruppen har boulebana som förslag till aktivitet.

Jag anser att de olika metoder jag har provat har kunnat påvisa ett kulturhistoriskt sammanhang och ett relativt sammanhängande utvecklingsförlopp och platskontinuitet. Med hjälp av dem har jag kunnat kartlägga platsens uppkomst och dåvarande syfte, följa den och dess användning genom decennierna och parallellt se hur utseendet har förändrats. Min samlade uppfattning av parken är att den alltid varit en viktig grönyta för folket. En okodad mötesplats för aktivitet och sociala möten, som komplement till kurortsparken där framförallt överklassen vistades. En styrka med Prärieparken är det motsägelsefulla mötet mellan dess storleksmässiga intimitet och dess öppenhet. På prärien vistas du i ett väl avgränsat rum som du kan överblicka från alla platser i parken. Det inger en känsla av kontroll, hanterbarhet och trygghet. Dock bidrar den inte till några överraskningar eller privata vrår du kan gömma dig i. För att få människor att vilja stanna upp på platsen kan detta vara vad som behövs. Läsbarheten på platsen är god genom att du ser den gamla alléplanteringen samt grusgångarnas originalformation med eken, som tillkom något senare, i mitten. Inga tydliga kopplingar till järnvägshistorien har kunnat påvisas förutom de existerade samtidigt och att parken användes som passage under tiden. Idag förmedlar platsen inte sin egen historia och här kommer gestaltningens roll in. Att med exempelvis historieförmedlande symboler i konst kunna berätta mer. Det är intressant att en vardaglig bruksmiljö kan utvecklas till ett kulturarv. På grund av den utvecklingen anser jag att parken idag är ett hotat tidsdokument som bör bevaras.

4.4 Möjliga hot

Exploatering för att tillfredsställa annat behov. I dagsläget upplever vissa medborgare parken outnyttjad och att behovet av parkeringsmöjligheter skulle bidra med större värde (Påsse, 2023). Något som hotar den gamla stadsstrukturen är sammanläggning av flera tomter till stora enheter. Detta gör man för att skapa tillräckligt stora enheter för försäljning vid exploatering. I Hjo har man hittills behållit de ursprungliga tomtformerna och de har bebyggts som om de haft olika ägare. Småskaligheten har genom det bevarats. Detta innebär att man fortfarande kan se historien och inte endast läsa om den i historieböcker. Platsknutna minnen har större chans att leva vidare.

Ett annat hot som riskerar att påverka platsen är förekomsten av alm. Då almsjukan drar fram över landet är det högst troligt att även dessa almar kommer att drabbas och till slut dö. Lindallén är en monokultur och har därför en risk att påverkas rejält OM det skulle komma en sjukdom eller ett skadedjur som går på just lind. Detta kan medföra stora estetiska störningar och kulturhistoriskt bortfall. Träden är alla, för sin art, i samma ålder och i dagsläget finns inga efterträdare planterade. Buskvegetation är i behov av förnyring.

Felaktig användning och slitage kan utgöra ett hot. Gräsytorna under lindarna blir oerhört känsliga på grund av lite vatten och ljus under sommaren. Aktiviteter på gräsytorna kan då medföra stora skador. Rastning av hundar utan att ta upp efter sig hotar upplevelsevärdet och kan resultera i minskad annan användning av platsen. Undermålig belysning och dålig skötsel av gångvägar kan även de medföra minskad användning vilket parallellt påverkar tryggheten på platsen.

Brist på ekonomiska resurser och förvaltningsförutsättningar kan leda till fortsatt låg användning av platsen och en upplevelse bland medborgare att den är meningslös. Att Hjo-grillen idag står oanvänd och igenbomrad är inte heller ett bra tecken. På engelska pratar man om "vacancy" och "environmental pollution" när ytor blir av med sin användning eller affärslokaler står tomma. Detta fenomen skapar otrygghet och förmedlar en känsla av nedprioritering. Här krävs en insats för ökad användningsfrekvens, liv och flexibilitet på platsen (Auclair & Graham, 2020). Detta hänger ihop med dagens brist på historiska spår som ger imaginärt kontext. För att öka förståelsen kring platsens historia krävs en tydligare gestaltning vilket skulle resultera i större läsbarhet. Tyvärr är det vanligt i dagens post-modernistiska urbanism att väldigt selektivt bevara historia och då oftast genom att restaurera ett par särskilt värdefulla byggnader medan forskning mer och mer kommer fram till att den vardagliga historien och det sociala livet, dess normer och värderingar är minst lika värdefullt att bevara (Auclair & Graham, 2020).

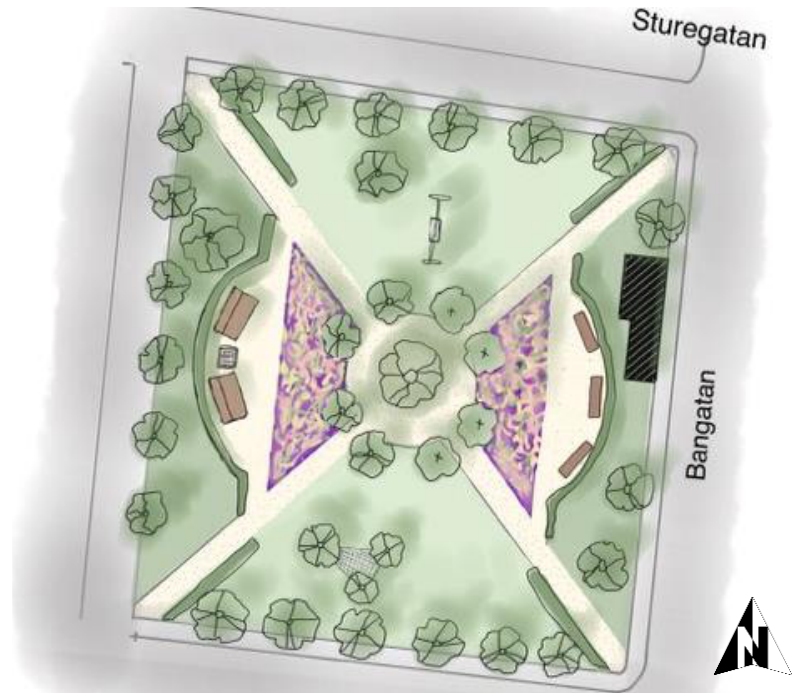
"The past is everywhere and it is nowhere."
(Auclair & Graham, 2020, s. 73).

4.5 Gestaltungsforlag



Figur 37. Min allra första skiss efter första platsbesöket och innan medborgardialog. Intressant nog hade jag redan då liknande idéer som nu. Men även stora likheter med konstskolans bidrag ses. Är det platsens rätta jag som talar?

Figur 38. Slutgiltigt förslag efter sammanvägning av platsanalys, medborgardialog och historiska efterforskningar.



Jag har valt att ta in vintergröna häckar av sorten Lagerhägg för att göra parken mer ombonad samtidigt som öppenheten och genomsikten behålls genom dess placeringar. Buller, os och visuellt störande objekt som Hjo-grillens baksida kan med dessa gröna väggar reduceras. Dessutom bidrar häcken med blommor och bär till insekter och fåglar. De mörkgröna blanka bladen ger fin kontrast år Prärieplanteringarnas mer varma torra uttryck. Fler prydnadskörsbärsträd planteras in i mitten för att skapa tydligare rumskänsla och införa en yngre generation av trädvegetation.



Figur 39. Egen illustration av sittmiljö.

Flera sittplatser både med tak och utan samt en grill, har lagts till samt en stor hängmatta mellan pelarekarna. I dem med tak skall det finnas eluttag. Alla sittplatser skall utformas på sådant vis att insekter kan övervintra eller föröka sig i dessa, som insekshotell. Exempelvis kan man erbjuda strukturer i olika material under sittbänkar.



Figur 40. Egen illustration av hängmatta.

För att koppla till fotbollshistorian på platsen och skapa möjlighet till lek för både barn och vuxna placeras en gungställning i form av ett fotbollsmål, såklart utan nät som det var historiskt, på norra gräsytan. Gungar man här kan man också se Vättern! Lämpligt med en informationsskylt kring platsens historia i anslutning. Det uppkom önskemål om att kunna spela boule i parken och gräsytan mellan sittplatserna och Prärieplanteringen på den östra sidan skall fungera för detta ändamål.



Figur 41. Egen illustration av prärieplantering.

Önskemål om mer blommande planteringar framkom under medborgardialogen och då parken kallas Prärien och har liknande växtförhållanden tycker jag att det passar bra med just Prärieplanteringar. Jag har valt att göra dem stora och ända ut till gruskant då avsaknaden av gräskant intill minskar skötselinsatserna. Dessutom kan man röra sig runt planteringarna och betrakta dem från alla håll, både på avstånd och alldeles nära. Resterande gräsyta rekommenderar jag att låta bli ängsliknande ytor som slås en gång per år efter midsommar. Prärieplanteringarna klipps ned i småbitar

på vårvintern och myllas ned på plats. Ingen gödning eller bevattning skall krävas.

Belysning skall vara nedåtriktad för att minska onödig ljusspridning som kan störa både flora och fauna samt belysa väl valda ytor. Förslag är i häckarnas nedre del samt ljusslingor mellan träden i mitten. På detta vis ser man gångvägarna samt den estetiska upplevelsen höjs och ytterligare förstärker centrumunkten.

Social hållbarhet:

Könsneutral plats. Lättillgängligt och centralt. Även sittmodulerna skall vara anpassade för rörelsebegränsade och ramp för rullstol eller rullator. Flera möjligheter för sociala möten. Ökade skötselinsatser och engagemang för platsen bidrar med ökad trygghet. Även annan utformning av belysning bidrar till en ombonad trygg känsla.

Kulturella värden:

Bibehåller platsens ursprungliga form och funktion. Bevarar allt gammalt växtmaterial. Förtydligar immateriella kulturvärden genom informationsskyltar och konstnärliga kopplingar som fotbollsmål som gungställning, fotbollsnät i hängmatta samt själva "prärie"planteringarna. Platsen får nytt liv genom mer besök men fortfarande i samma aktivitetsfär som är passage, rekreation, picknick och okodad lek. Det ska fortsätta vara en plats där vardagliga spontanaktiviteter är tillåtna. Att införa mer grönska på platsen skulle skapa estetiska, sociala och biologiska värden men inte vara historiskt korrekt.

Biologisk mångfald:

Fler blommande ytor både i plantering och äng samt mer trädvegetation. Grus och sandblandade prärieplanteringar med kvarstående vissna perenner ger boplatser åt insekter. Strukturer i nya sittmoduler bidrar med detsamma. Holkar på träd för olika fåglar ökar deras närvaro. All ljussättning skall riktas nedåt för att inte störa flygande nattdjur och trädens årscykel. Belysning i sittmoduler och lekytor kan vara rörelseaktiverad.



Figur 42. Prärieplantering Alnarp. Foto Peter Gaunitz.



Figur 43. Camassia. Foto Peter Gaunitz.

Växtförslag:

Perenner 3,9 plantor/kvm

Echinacea pallida – blek solhatt

Eryngium yuccifolium – skallerormsmarton

Liatris pycnostachya – rosenstav

Rudbeckia missouriensis – missouri-rudbeckia

Gräs 6,8 plantor/kvm

Andropogon virginicus – Broom Sedge

Bouteloua curtipendula – Sideoat Grama

Sporobolus heterolepis – präriedroppgräs, Prairie Dropseed

Geofyt ca 10 lökar/kvm

Camassia quamash – camassia (Norrgård 2010).

Vintergrön häck plantor/m

Prunus leucocerasus 'Genolia' - lagerhägg

Träd 4 st

Prunus sargentii - bergkörbär

Skötsel av de föreslagna prärieplanteringarna:

Bevattning behöver ske efter plantering, under planteringsåret, samt vid torrperioder år 1-3. Efter att prärien etablerats ska inte bevattning behövas. Prärien klipps ner under tidig vår då kan även övervintrat ogräs rensas bort. Under de första åren, innan planteringen har slutit sig bör man vara noggrann med ogräsrensning, efter etableringen blir skötselbehovet minimalt.

5. Diskussion

Här utvärderas först de valda metoderna och dess lämplighet för denna typ av forskning/arbete. Sedan följer en diskussion kring det framkomna resultatet och eventuell ny kunskap.

5.1 Metoddiskussion

Jag anser att metoden medborgardialog är avgörande för hållbar utveckling. En fungerande dialog är en grundpelare i förtroendebyggandet och ett viktigt redskap i det demokratiska samhället. Genom känslan att man som medborgare kan påverka sin livssituation ökar både folkhälsan och det sociala kapitalet samtidigt som beslut med medborgardelaktighet får ökad acceptans vid genomförandet. Ur hållbarhetssyn är medborgardialog en viktig metod för att öka kunskapen hos tjänstemännen på samhällsbyggnadsenheten. Genom att skapa miljöer utefter de behov som verkligen finns och med en förståelse för lokalmiljön ökar chanserna till högt utnyttjande och rätt utnyttjande. Men jag anser att man behöver mer tid och insatser än vad jag hade möjlighet till i detta arbete.

På grund av arbetets omfattning fick jag begränsa mig till att arbeta med två grupper, samt två aktiviteter, i min medborgardialog. Efter den skrala uppslutning på min workshop reflekterar jag följande; för det första krävs mer tid och engagemang och informationsspridning för att få invånare att komma till workshops. Jämför man med fall med bättre uppslutning är det vanligt att man promotar projektet i upp till ett år i förväg. Sedan har man såklart mer pondus i ryggen om man är från stadsbyggnadskontoret och en utveckling av området *skulle* ske. Det finns ytterligare moment för ökad framgång som till exempel; att dela ut flyers med information som första steg och att hålla ett öppet informationsmöte men framförallt att det framkomna förslaget skall granskas av en opartisk resurs innan det lämnas vidare till beslut. Jag tycker också att det verkar lämpligt och demokratiskt att även ha en allmän visning av de olika förslagen som arbetats fram och därtill en medborgaromröstning. Jag tänker att alla dessa "event" också skapar engagemang och samhörighet kring platsen.

Tabell 2. Sammanfattning över viktiga drag i medborgardialogsprocessen	
Vinster med Medborgardialog	Förutsättningar för lyckad insats
Ökad jämställdhet och känsla av sammanhang	Dialogen måste startas i tidigt skede
Bidrar till lokalt ansvarstagande	Öppen dialog och ärlighet mellan parterna
Kunskapsbyggande	Tydlig återkoppling och uppföljning
Ökad acceptans för planbeslut	Arbeta upp förtroende
Ökad effektivitet i planprocessen	Skapa kontaktytor och kontaktpersoner
Mer hållbar stadsutveckling	Erbjuda information

Vidare vill jag lyfta aspekten av ärlighet och transparens i denna typ av arbetsprocesser. Det har förekommit att medborgare känt sig lurade och utnyttjade då politikerna använt sig av dem i specifika frågor men ändå i slutändan gjort sin egen tolkning och avvägning av vad som ska bli resultatet (Auclair & Fairclough 2020). Jag har i alla mina medborgarkontakter varit tydlig med att förklara mitt syfte och så även min påverkansgrad. Att arbetet är en kandidatuppsats men ursprunget är ett reellt fall. Informerat om dialogen med landskapsingenjören på kommunen och att arbetet kommer att delges henne men att mitt arbete slutar där.

Att arbeta med konstskolan har varit spännande och framförallt inser jag vilka möjligheter liknande samarbeten kan ha när man utvecklar offentliga miljöer. Totalt kom tre förslag in där de samarbetat två och två. Tiden var begränsad och eleverna hade andra skoluppgifter parallellt med denna vilket tydligt påverkat resultatet i form av enkla blyertsskisser och förklarande punktlister, som jag tolkar som det första steget i idéprocessen. Mer tid hade gett mer arbetade förslag. Frågan är om det hade gett mer stoff till mitt slutgiltiga gestaltungsförslag? I detta syfte tycker jag ändå att det landade på en bra nivå då syftet var att samla in medborgares tankar om Prärieparken.

Enkätundersökningen var väldigt smidig att utföra. Tydliga svar att analysera. Svårigheten är även här att motivera personer att delta vilket kräver mer förankring och tydligt syfte. Jag erbjöd ett analogt alternativ till enkäten för de som inte ville använda internet vilket genererade fyra deltagare till. Det finns inget utrymme för följdfrågor eller diskussion. Samt en risk att deltagaren tolkar frågan på annat sätt än tänkt eller inte förstår den. Risken att jag som person påverkar undersökningen är ju samtidigt liten. Totalt deltog 27 personer i undersökningen vilket är en liten andel sett till hela kommunens invånare men kan trots det visa på tydliga indikatorer som kan vara intressant att följa upp i större underökning om medborgarnas behov och önskemål. Någon historisk information framkom ej men ledtrådar till immateriella värden från förr kan uttydas. Med det menar jag att man genom omedvetet arv till viss del fortsatt att använda platsen som den alltid använts. Framförallt som mötesplats och passage. Det framkom i undersökningen att många aldrig reflekterat över platsens historia och eventuellt kan en tydligare gestaltning förtydliga denna. En annan reflektion jag fick var att många aldrig gick till parken trots att de bodde i närområdet. Kan det ha att göra med parkens låga profil och skrala utbud av aktiviteter? Skulle gestaltningen påverka även besöksantalet och besökarnas aktivitet och vistelsetid?

Intervjuerna fungerade bra och var ett snabbt sätt att skaffa information. Det var ostrukturerade korta intervjuer och ingen inspelning var aktuell. Däremot fördes anteckningar under tiden. Specifika frågor kunde ställas för att fylla kunskapsluckor från litteraturen samt utforskande följdfrågor kunde dynamiskt läggas till under samtalet. En annan fördel med intervjuer är att historien blir mer levande via en berättelse. Information förmedlas i tonlägen, pauser, skratt till exempel. Även små anekdoter eller personliga kommentarer förmedlas i jämförelse till att ta del av berättelser från litteratur där de kanske hade lämnats utanför. Genom den första intervjun fick jag tips om den andra intervjupersonen vilket också är en fördel med levande källor. Här är det dock viktigt att fundera över hur min egen förförståelse påverkar. Hade jag inte haft någon kunskap om platsen hade jag inte heller kunnat ställa relevanta frågor. Däremot finns det samtidigt risk att man istället ställer ledande frågor för att man själv vet svaret. Jag var noga med att ställa öppna frågor och sedan spegla den jag pratade med för att stämna av att jag uppfattat korrekt.

Jag har medvetet valt att besöka platsen flera gånger och då med gott om tid för att strosa runt i miljön. Genom att befinna mig i miljön upptäcks relationer, atmosfärer, dynamik och element i det urbana landskapet som lätt tas för givna eller helt missas. Att gå är även ett kognitivt verktyg där fantasi och kreativitet stimuleras. Till största del utfördes platsbesöken inom gränsen för studieobjektet men även strukturer utanför området har undersökts för att öka förståelsen för platsens kontext. En utmaning har varit att försöka stänga dörrarna till den invanda schematiska perceptionen och i stället försöka behandla alla sinnliga intryck som ren information till värderingen. Platsanalysen var för mig ett nytt sätt att arbeta genom den induktiva infallsvinkeln. Det var

spännande att försöka röra sig på platsen och framförallt "känna in" den istället för att bara räkna antal växter och artbestämma etc. Att sortera mina intryck efter Diedrich modell fungerade bra. Har dock slagit ihop några kategorier som för mycket gick in i varandra. Jag är däremot inte helt nöjd med denna mall i syftet att finna immateriella kulturvärden. Det hade varit intressant att utforma en modell där man mer fokuserar på kopplingen mellan dåtid och nutid. Att analysera platsens styrkor och svagheter förr och nu samt hur den utvecklats och varför. Men jag anser ändå att denna metod fört mig närmare förståelsen för platsens egna potential närmare vilket jag anser vara viktigare, eller i alla fall lika viktigt som de materiella och fysiska inventeringarna man gör vid ett gestaltungsförslag. Jag tänker även att begreppet "platsens potential" ligger nära "Genius loci" och vad den är menad att vara och genom att utreda dess möjligheter och begränsningar kommer man själen närmare. En reflektion jag fick när jag var på platsen är att jag blev först en aning frustrerad i avsaknaden av intryck. Jag insåg senare att det var min egen förväntan eller förhoppning som låg bakom detta och inte platsens avsaknad av dem. Kanske är det just precis så Prärieparken har varit och är menad att vara. En ganska anonym yta som skall utgöra en tillgänglig mötesplats, passage och bistå med flexibla användningsytor.

Sammantaget anser jag medborgardialog vara ett kraftfullt och nödvändigt redskap i platsutveckling. Platsutveckling handlar om en demokratisk dialog för att utröna platsen förutsättningar och användarnas behov. Genom detta påverkar man även medborgarnas autonomi och skapar större självförtroende individuellt och större gemenskap och sammanhållning. Hur mycket är det egentligen platsens identitet man utvecklar i denna typ av insatser? Det kanske istället är användarna av platsens identiteter man påverkar och deras relation till platsen?

Gestaltningens arbete är alltid en process och i detta fallet startade jag hela undersökningen med att göra ett platsbesök i november för att direkt göra en första idéskiss över en design. Mest för att jag tyckte att det var roligt och kände mig manad att få det ur mig men såg inget värde i skissen vid tillfället. Anledningen till att jag väljer att ta upp det för diskussion är att jag inser hur mycket den historiska informationen påverkar ens upplevelse av platsen. Vid denna första skiss visste jag ingenting och utgick enbart från de fysiskt synliga förutsättningarna och min känsla där och då. Nu har jag platsens historia i form av uppkomst och användning med mig plus många medborgares åsikter om den idag. Hur påverkar denna information min upplevelse av parken och vad skulle jag ändra från min första skiss? När jag har tittat på konstskolans idébidrag ser jag många likheter med min första skiss och intressant nog hade de eleverna inte heller någon direkt historisk bakgrund. Frågan är om platsen lyckas förmedla sin Genius loci trots allt?

Jag har använt mig utav papper och penna till en start sedan gått vidare till digitala verktyg i form av Ipad och ritpena. Programmet jag ritat i heter "Morpholio trace – sketch cad" och det jag uppskattat särskilt i det är möjligheten att arbeta i lager då det är lätt att ta bort och lägga till olika nivåer av designen.

5.2 Resultatdiskussion

När förtätningen ökar i städerna blir hanteringen av natur- och kulturmiljöer allt mer viktig och kräver en djupare utvärdering av vad vi planerar, fördelar och bygger. Det finns en mångfald av vägar till en mer hållbar, jämlik och demokratisk framtid. Ett sätt är att människor själva tar makten över hur

deras livsmiljö utformas. Dialogen i detta arbete visar tydligt på ett stort engagemang gällande sin närmiljö, oavsett om man är positivt inställd eller inte till just Prärieparkens vara eller inte vara.

Mina undersökningsfrågor var:

- Vilka värden bidrar platsen med idag och vilka värden har funnits?
- Vilken information framkommer genom medborgardialog och hur kan den användas i gestaltungsarbetet?
- Hur kan man arbeta med kulturarvet/det immateriella kulturarvet som resurs i gestaltungsprocessen?

Jag anser att dessa frågor kunnat belysas genom mina metoder, både historisk och nutida användning. Både litteratur och medborgardialog har visat sig relevanta för historieforskning medans framförallt medborgardialog och platsbesök visat på befintliga värden. Kopplingen mellan de historiska och nutida värdena är både ytterst visuell i form av fysiska element på platsen men består också av immateriella värden som dåtida användning, dåtidens kultur och samhällsutveckling är dock inte lika visuell utan kräver symboler på platsen som kan berätta. Genom det finns potential att utveckla historiespridningen och därigenom stärka platsens identitet. Kulturarvet i sig ger en allt ifrån förståelse för platsens förutsättningar till inspiration för kreativa gestaltningar och användningsområden. Att jobba med "Cultural Planning" som metod stärker kulturperspektivet inom samhällsplanering. Genom detta synsätt kan också alla hållbarhetsmål tillgodoses.

Efter att ha besökt platsen, tagit del av medborgaråsikter samt studerat platsens historia vill jag ändå sammanfatta resultatet i att platsen helt klart fyller ett syfte, både historiskt men även ekologiskt och socialt samt att min undersökning kunnat synliggöra dessa. Dock är platsens identitet vag och jag tror det är därför den blir svårplacerad och ifrågasatt i sitt varande. Samtidigt innehar den en slags integritet och detta medför ganska försiktiga gestaltungsförslag för att inte påverka platsens själ. Social hållbarhet och kulturhistoriska värden går hand i hand och innefattar ju även de osynliga värdena vilket gör dem till de svårare att undersöka. Min bedömning är att platsen behöver utvecklas och dess identitet stärkas men svårigheten är att göra det i rätt skala. Utför man en stor förändring av platsens utseende kan detta istället skapa problem. Att införa mer grönska på platsen skulle skapa estetiska, sociala och biologiska värden men inte vara historiskt korrekt. Från början var det endast gräs på platsen med en omgivande allé. Däremot är kopplingen till präriens vidsträckta gräsytor ändå relevant och ett motiv för just Prärieparteringar lika så till att det var samma växtlighet som fanns invid järnvägsspåren i norra Amerika. Dock uteblir den lokala kopplingen rent botaniskt i det presenterade förslaget. Att byta ut armaturer till en design som andas med sekelskifte vore ett sätt att berätta historia men då också att ta ett kliv tillbaka till en specifik tid vilket kanske inte alltid är lämpligt. Historien är pågående och finns inte lämningar kvar från den tiden kanske det är just så det ska vara? Det mest korrekta kanske är att framhäva nutidens karaktär på platsen? Oavsett vad man beslutar att göra bör man förankra det hos medborgarna innan det genomförs. All planering skall enligt PBL ska ta hänsyn till allmänna intressen enligt 2 kap. PBL om hänsyn till natur- och kulturmiljö samt att hushållningsbestämmelserna i 3 och 4 kap. miljöbalken ska tillämpas. Genom denna planform kan man även införa planbestämmelser om skydd för gemensam användning av mark som är särskilt kulturhistoriskt eller miljömässigt värdefull. Om kommunen tar fram en grönplan behandlar den grönfrågorna på en mer detaljerad nivå. Grönplanen kan, liksom översiktsplanen, ha

en vägledande funktion för det efterföljande detaljplanearbetet, genom att bidra med mer detaljerad information om kultur- och naturvärden i, och intentionerna för, området (PBL, 2010). I och med min undersökning har jag kunnat arbeta fram ett konceptidé och gestaltungsförslag för förstärkning av platsens värden och en hållbar platsutveckling, som skulle kunna vara en del av den kommande grönplanen i Hjo kommun.

5.3 Slutsats och Vidare forskning

Arbetet som genomförts och presenterats i denna rapport ger förslag på konkreta förändringar som skulle kunna genomföras för att utveckla Prärieparken som plats, var för sig eller som helhet. Förslaget bottenar i en medborgardialog men för att styrka slutsatsen rekommenderas att en mer omfattande folkundersökning görs. Som jag tog upp inledningsvis kan platsutveckling även vara mindre långsiktiga ingrepp och ett sätt att mer försiktigt pröva framkomna förslag. Utan att utföra permanenta förändringar kan medborgarledda temporära platsutvecklingsåtgärder och installationer testas på plats i behov av åtgärd. Här kan man med billiga medel testa en idé för att se resultat genom användning och utvärdering. Exempel på detta skulle kunna vara att bygga upp en sittmodul av lastpallar eller tillfälligt anordna en ljusinstallation i parken. Vidare rekommenderar jag en helhetsanalys av grönområdena i Hjo av kommunekolog eller annat konsultföretag för att tydligare förstå den befintliga grön-blå infrastrukturens samband, styrkor och svagheter. Att pröva gestaltungsförslag mot skötselaspekt är ytterligare en del jag anser viktig då de båda är tätt sammankopplade med hållbarhet ur framförallt ekonomisk vinkel.

Samhällsutvecklingen är inne i ett förändringsskede där kulturella resurser och aspekter efterfrågas allt mer. Som metod förflyttar metoden "Cultural Planning" kulturvärdena från en inlåst position inom kulturområdet till att vara en tillgång inom fler verksamhetsområden. Det behövs komplexa strategier idag för att möta en verklighet som är mångfacetterad och komplex. Prärieparken är kommunägd och därför är det av vikt att arbetet planeras, struktureras och följs upp på lämpligt sätt. Man har kunnat se i flertalet olika projekt att nyckelfaktorer för lyckad utkomst i kommunala utvecklingsprojekt är god förankring av idé och metod, tydliga mandat, en kontinuitet inom den politiska styrningen, god resursstyrning, samt att man etablerar en arbetsgrupp som samverkar över enhetsgränserna (Hjorth 2014). Med detta som grund ser jag inga hinder för en fantastisk platsutveckling som bidrar till demokrati, samhörighet, ekosystemtjänster och kulturell anknytning.

I propositionen Gestaltad livsmiljö står det bland annat så här (Sveriges Regering 2018, prop. 2017/18:110):

"Att gestalta en hållbar livsmiljö handlar om att organisera komplexa och ibland motstridiga intressen till en helhet. Men i begränsningarna ryms ofta också gestaltningens möjligheter. Att leda den processen kan vara arkitektens, eller designerns, men också konstnärens, särskilda yrkeskompetens och uppgift. Att skapa goda förutsättningar för detta arbete är av väsentlig betydelse för att kreativitet och konstnärlig kvalitet ska kunna präglade samhällsutvecklingen."

Detta sammanfattar mycket av det som framkommit i undersökningen. Dels att det finns motstridiga intressen hos medborgarna kring vad platsen borde vara men också i dess värden och potential. Väljer man att utveckla den ekologiska hållbarheten kan de sociala värdena få stå tillbaka. Satsar man på att lyfta fram kulturhistorien kan ny design och dagens behov bli svårare att inkludera. Att

intressekonflikter existerar kring de flesta offentliga miljöer är något man får ta med i beräkningen när man arbetar med denna typ av gestaltning. Men med perspektivet "hållbara livsmiljöer" som grund, är det människans behov och miljöns kvaliteter som blir utgångspunkt för hur miljöerna där vi lever våra liv utformas och det är båda de aspekterna jag lyckats sammanväga i gestaltningen. Jag anser även att utveckling av denna plats och förmedling av dess historia skapar en mindre selektiv bild av vad som skedde i Hjo under sekelskiftet 1800-1900 då mycket ljus riktats till kurortsparken och bidrar till en mer jämställd historia där alla samhällsklasser får utrymme. I Faro Convention (2005) uttrycktes det som att bevara den kulturella mångfalden vilket kan leda till ökad samhörighet och stolthet för platsen (Auclair & Graham, 2020).

The Council of Europe tar upp en mängd olika värden i *Faro Convention Action Plan* (2005) och trycker även på att denna typen av arbete medför ekonomiska möjligheter. Det för mig in på "Placemaking" och hur man marknadsför platser/städer för turister men även för att locka nya medborgare. Denna koppling, platsutveckling och marknadsföring, skulle eventuellt även bidra med värdefull information i detta specifika fall då Hjo är en levande turiststad med historiskt fokus.

Avslutningsvis vill jag lyfta en framtidsspaning kring platsutveckling. AI, artificiell intelligens har dykt upp även i diskussionen kring hållbar samhällsutveckling. Det är intressant att föreställa sig hur det hade fungerat i just platsutveckling eller gestaltad livsmiljö. Tänk dig att man matar in all historisk information, nutida information man har kring en plats samt låter AI utföra medborgardialoger genom enkät eller chattforum. Vad skulle resultatet bli? Ett optimalt förslag utifrån alla tänkbara parametrar som tar hänsyn till behov, styrkor och svagheter? Skulle AI kunna finna platsens själ eller behöver vi fortfarande våra mänskliga sensoriska instrument i denna typ av analys? Mer om denna typ av forskning kan läsas på det statliga forskningsrådet Formas hemsida (Formas, 2021).

"Our territory is an unfinished work of art under permanent transformation: our job is to help the inhabitants discover this richness".

(Auclair & Graham 2020, s. 32)

6. Käll- och litteraturförteckning

6.1 Tryckta referenser

Ahlberg, Nils (1998). *Stadens mönster - De historiska kartorna berättar*. Riksantikvarieämbetet. Stockholm.

Auclair, Elizabeth & Fairclough, Graham (2020). *Theory and Practice in Heritage and Sustainability. Between past and future*. Routledge, 2015.

Bergkvist, Johan (2013). *Landskapsarkitektur i järnvägslandskap. Platsernas förändring i historiskt perspektiv*. . Licentiatuppsats. SLU Institutionen för stad och land, Uppsala. [elektronisk resurs] Hämtad: 230207 Landskapsarkitektur i järnvägslandskap (slu.se)

Bolund, Per m.fl. Sveriges Regering (2020). *Förordning om stöd för gröna och trygga samhällen*. SFS 2020:1202. Publicerad 201215. [elektronisk resurs] Hämtad 230120 SFS2020-1202.pdf (svensksforfattningssamling.se)

Boverket (2010). *Mångfunktionella ytor. Klimatanpassning av befintlig bebyggd miljö i städer och tätorter genom grönstruktur*. [elektronisk resurs] Hämtad 230303 Mångfunktionella ytor - Boverket

Boverket (2010). *Låt staden grönska. Klimatanpassning genom grönstruktur*. [elektronisk resurs] Hämtad 230303 Låt staden grönska - Boverket

Diedrich, Lisa, Babette (2013). *Translating harbourscapes: site-specific design approaches in contemporary European harbour transformation*. Doktorsavhandling. Köpenhamns Universitet. [elektronisk resurs] Hämtad 230206 Translating harbourscapes : site-specific design approaches in contemporary European harbour transformation - Royal Danish Library (kb.dk)

Faroo Convention (2005). *Convention on the Value of Cultural Heritage for Society*. Council of Europe. Council and Cultural Heritage.[elektronisk resurs] Hämtad 230210 Convention on the Value of Cultural Heritage for Society (Faro Convention, 2005) - Culture and Cultural Heritage (coe.int)

Formas (2021). *Forskning för ett transformativt och hållbart samhällsbyggande*. Statens forskningsråd Formas. Publicerad 211222. [elektronisk resurs] Hämtad 230227 r6-2021-forskning-for-ett-transformativt-och-hallbart-samhallsbyggande.pdf

Götlind, Anna & Kåks, Helena (2018). *Mikrohistoria – En introduktion för uppsatsskrivande studenter*. Studentlitteratur AB Lund.

Hall, Thomas & Dunér, Katarina (1997). *Den svenska staden. Planering och gestaltning – från medeltid till industrialism*. Sveriges Radios förlag. Lund, 1998.

Hjo kommun (2018). *Hållbarhetsstrategi för Hjo kommun*. Diarienummer 2017-206. Hjo kommun. [elektronisk resurs] Hämtad 230121 hallbarhetsstrategi-for-hjo-kommun.pdf

Jenemark, Jesper (2012). *Hotell Bellevue i Hjo. Ett modernistiskt byggnadsprojekt i sekelskiftesmiljö*. Fristående arbete i konstvetenskap. Högskolan på Gotland. [elektronisk resurs] Hämtad 230207 Hotell Bellevue i Hjo: Ett modernistiskt byggnadsprojekt i sekelskiftesmiljö (diva-portal.se)

Lindgren, Anna (2022). *Staten som trädgårdsmästare. Järnvägens planteringar från naturförsköningskonst till testamente*. Doktorsavhandling Göteborgs universitet, institutionen för kulturvård. [elektronisk resurs] Hämtad 230206 <http://hdl.handle.net/2077/74044>

Länsstyrelsen Västra Götaland (2006). *Grönyta och bebyggelse – en metod och kartläggning i tätorter*. Rapport 2006:71. [elektronisk resurs] Hämtad 230303 Grönyta och bebyggelse – metod och kartläggning i tätorter | Länsstyrelsen Västra Götaland (lansstyrelsen.se)

Meyer, James (2000). *The Functional Site; or, The Transformation of Site Specificity*. University of Minnesota. [elektronisk resurs] Hämtad 230120 Meyer, James - The Functional Site - [PDF Document] (vdocuments.mx) s. 23-35.

Müller, Daniel (1847). *Iakttagelser under en resa till St: Petersburg sommaren 1846*. Svenska Trädgårdsföreningens Årsskrift 1847.

Müller, Daniel (1848). *Trädgårdsskötsel, 1*. Stockholm, 1848.

Naturvårdsverket (2020). *Global utvärdering av biologisk mångfald och ekosystemtjänster. Sammanfattning för beslutsfattare*. Rapport 6917. [elektronisk resurs] Hämtad 230303 Global utvärdering av biologisk mångfald och ekosystemtjänster (naturvardsverket.se)

Nolin, C. (1999). *Till stadsbornas nytta och förlustande: den offentliga parken i Sverige under 1800-talet*. Diss. Stockholm : Univ.. Stockholm

Norberg – Schultz, Christian (1984). *Genius Loci. Towards a phenomenology of architecture*. [elektronisk resurs] Hämtad 230602 Genius loci : towards a phenomenology of architecture : Norberg-Schulz, Christian : Free Download, Borrow, and Streaming : Internet Archive

Norrgård, Stina (2010). *Prärieplanteringar för offentliga miljöer I ett nordiskt klimat*. Kandidatarbete SLU. [elektronisk resurs] Hämtad 230307 norrgard_s_100510.pdf (slu.se)

Orrje, Henrik & Hermerén, Karin (2014). *Offentlig konst ett kulturarv. Tillsyn och förvaltning av byggnadsanknuten konst*. Statens konstråd. [elektronisk resurs] Hämtad 230301 Offentlig konst Ett kulturarv - Statens konstråd (statenskonstrad.se)

Regeringen (2014). *Uppdrag att ta fram riktlinjer och en genomförandeplan avseende regionala handlingsplaner för grön infrastruktur*. Miljödepartementet. M2014/1948/Nm. Regeringsbeslut 1:5. [elektronisk resurs] Hämtad 230303 <https://regeringen.se/contentassets/0d6caf414b654e4389166beb9cd0216b/uppdrag-att-ta-fram-riktlinjer-och-en-genomforandeplan-avseende-regionala-handlingsplaner-for-gron-infrastruktur-m20141948nm/>

Regional utvecklingsstrategi för Västra Götaland 2021-2030 [elektronisk resurs] Hämtad 230120
Regional utvecklingsstrategi för Västra Götaland 2021–2030.pdf

Reinhard, Albin & Georgson., Simon (2021). *En inkluderande medborgardialog*. Kandidatuppsats. Samhällsplanering. Linköpings universitet. [Elektronisk resurs] Hämtad 230122 FULLTEXT01.pdf (diva-portal.org)

Riksantikvarieämbetet, RAÄ (2022). *Fria eller Fälla 2.0. En handledning för avvägningar vid hantering av träd i offentliga miljöer*. [elektronisk resurs] Hämtad 230221 Fria eller fälla | Riksantikvarieämbetet (raa.se)

Riksantikvarieämbetet, RAÄ. (2012). *Områden av riksintresse för kulturmiljövården i Västra Götalands län (O) enligt 3 kap 6 § miljöbalken*. [elektronisk resurs] Hämtad 230221. www.raa.se

Simonsson, Rune & Karlsson, Gösta (1978). *Hjo Vattenkuranstalt – en intressant epok i Hjos historia*. Skaraborgs läns tryckeri AB, Skara.

Sjöman, Henrik & Slagstedt, Johan (2015). *Stadsträdslexikon*. Studentlitteratur AB Lund.

SMHI, Statens meteorologiska och hydrologiska institut (2001). *Vattenståndsmätningar i Vättern, SMHI, Väder och Vatten 1/2001* Arkiverad 27 september 2007 [elektronisk resurs] Hämtad 230607

Sporr, Ingrid & Waern, Kolbjörn (2008). *Vårdprogram för Hjo stadspark och dess byggnader*. Vårdprogram antaget av kommunfullmäktige i Hjo kommun 29 september 2008. [elektronisk resurs] Hämtad 230207 Hjo_stadspark_vardprogram.pdf (raa.se)

Sveriges kommuner och landsting (2009). *11 tankar om medborgardialog i styrning*. Stockholm. Alfa print.

Sveriges Regering (2018). *Politik för gestaltad livsmiljö*. Regeringens proposition 2017/18:110. [elektronisk resurs] Hämtad 230121. Politik för gestaltad livsmiljö (regeringen.se)

Sveriges Riksdag (2010). *Plan- och bygglagen*. [elektronisk resurs] Hämtad 230227 Plan- och bygglag (2010:900) Svensk författningssamling 2010:2010:900 t.o.m. SFS 2022:1122 - Riksdagen

Squassina, Anna (2011). *Metoder för Medborgardialog – I samband med framställandet av en översiktsplan*- Sveriges lantbruksuniversitet, Avancerad nivå E. Landskapsarkitektur. Uppsala. [elektronisk resurs] Hämtad 230221 www.epsilon.slu.se

Stähle, Alexander (2010). *More green space in a denser city: Critical relations between user experience and urban form*. KTH Kungliga Tekniska högskolan Stockholm. [elektronisk resurs] Hämtad 230209 (PDF) More green space in a denser city: Critical relations between user experience and urban form (researchgate.net)

Unnerbäck, Axel (2003). *Kulturhistorisk värdering av bebyggelse*. Riksantikvarieämbetet.

Ylander, Per-Göran (2018). *Allt kan hända i Hjo*. Eget förlag.

Åkerman, Angelica (2020). *En annan landsbygd. Om gestaltad livsmiljö på landsbygden*. Rian designmuseum.

6.2 Elektroniska referenser

Carlstén, Freija (2021). *Gatan, kvarteret och friluftsområdet – så har pandemin påverkat önskan om den gröna staden*. WSP. Publicerad 210607. [elektronisk resurs] Hämtad 230209 Gatan, kvarteret och friluftsområdet | WSP

Hjorth, Christina (2014). *Fångad av platsens själ. Cultural Planning Laboratory. Ett treårigt projekt med elva kommuner i Västra Götaland*. [elektronisk resurs] Hämtad 230227 Kunskapsplattform | FCPS (culturalplanningsweden.org)

Luscher, Dan (2021). *Introducing the 15-Minute City Project. Putting people at the center of urban transformation*. Publicerad 210616 på :15CITY [elektronisk resurs] Hämtad 230209 Introducing the 15-Minute City Project — 15-Minute City (15minutecity.com)

Naturvårdsverket (2023). *Så hänger biologisk mångfald och klimatet ihop*. [elektronisk resurs] Hämtad 230228 Så hänger biologisk mångfald och klimatet ihop - Naturskyddsföreningen (naturskyddsforeningen.se)

UNDP (Förenta nationernas utvecklingsprogram). *Om de globala målen*. [elektronisk resurs] Hämtad 230210 www.globalamalen.se

UNESCO (2011). *Recommendation on the Historic Urban Landscape*. [elektronisk resurs] Hämtad 230210 World Heritage Centre - Recommendation on the Historic Urban Landscape (unesco.org)

Yale university (2021). *Urban Sprawl: A Growing Problem*. The Yale Ledger. Weekly Student Magazine. Publicerad: 210316. [elektronisk resurs] Hämtad 230303 Urban Sprawl: A Growing Problem – Ledger (yale.edu)

6.3 Otryckta referenser

Diblik, Roy (221021-24). *I Maestri del Pesaggio*. Internationella konferensen inom landskapsarkitektur. Bergamo, Italien. Valfredda. Arketipos. För mer information; I Maestri del Pesaggio.

Larsson, Erik (2018). Intervju med Annas son, Lars-Åke Johansson (181120) samt intervju med 15 st IFK-veteraner (181115). Mailad till mig från P-G Ylander 210122.

Pässe, Renita (2023). Landskapsingenjör Hjo kommun. Mailkonversation 230109.

Ylander, Per-Göran (2023). Före detta stadsarkitekt i Hjo. Mailkonversation 230120.

6.4 Figurer

1. Bergkvist, Johan (2013). Foto över odling vid järnväg, Tierp.
2. Bergkvist, Johan (2013). Järnvägsområde som påminner om Prärien.
3. Eget foto. 230201. Eken på Prärien.
4. Egen illustration över hur jag ser på min metod. 230227.
5. Strömberg, Gunnar (2023) Privat bildarkiv. 230208. Hjo järnvägsstation.
6. Egen illustration. Sverige-Hjo-Prärien. 230201. Karta från www.eniro.se.
7. Ylander, Per-Göran. (2018). Karta över Hjo 1877.
8. Västergötlands Museum. Flygfoto över esplanaden. 230127.
9. Strömberg, Gunnar (2023) Privat bildarkiv. 230208. Gymnastik på Prärien.
10. Västergötlands Museum. Flygfoto över Hjo strand. 230127.
11. Ylander, Per-Göran. (2018). Gräsytan på Prärien.
12. Diagram enkät. Vilken relation har du till Prärieparken? 230217.
13. Diagram enkät. Hur ofta besöker du parken? 230217.
14. Diagram enkät. Vad gör du när du är där? 230217.
15. Diagram enkät. Känner du till något om parkens historia? 230217.
16. Diagram enkät. Vilka är parkens styrkor? 230217.
17. Diagram enkät. Vad är det sämsta med parken? 230217.
18. Diagram enkät. Vad skulle du vilja kunna köra i parken? 230217.
19. Diagram enkät. Vilken är din främsta upplevelse av Prärieparken? 230217.
20. Eget foto workshop. Hängmatta. 230208.
21. Eget foto workshop. Sittmodul 230208.
22. Eget foto workshop. Sittmodul med väderskydd. 230208.
23. Eget foto workshop. Krumelurstolar. 230208.
24. Eget foto workshop. Spaljétunnel. 230208.
25. Eget foto workshop. Översikt. 230208.
26. Förslag 1 Konstskolan i Hjo. Fått på mail 230306.
27. Förklaring till förslag 1. Fått på mail 230306.
28. Förslag 2 Konstskolan i Hjo. Fått på mail 230306.
29. Förklaring till förslag 2. Fått på mail 230306.
30. Förslag 3 Konstskolan i Hjo. Fått på mail 230306.
31. Förklaring till förslag 3. Fått på mail 230306.
32. Eget foto. 230201. Villa Sturehill.
33. Strömberg, Gunnar (2023) Privat bildarkiv. 230208. Sturehill förr.
34. Sporre, Ingrid & Waern., Kolbjörn. (2008). Lista över träd i Kurortsparken Hjo.
35. Eget foto. 230201. Siktlinje mot Vättern.
36. Eget foto. 230201. Vy Prärien.
37. Egen skiss över Prärien. 2022-12.
38. Eget gestaltningsförslag Prärieparken. 230307.
39. Egen illustration av sittmiljö. 230308.
40. Egen illustration av hängmatta. 230308.
41. Norrgård, Stina (2010). Foto av Peter Gaunitz. Plantering Alnarp.
42. Norrgård, Stina (2010). Foto av Peter Gaunitz. Camassia.

De tre bilderna innan inledningen är illustrerade av Isabella Svensson 230123.

6.5 Tabeller

1. Sammanställning värdering efter Diedrich, Lisa., Babette. (2013).
2. Sammanfattning över vinster och krav för dessa enligt Squassina, Anna. (2009).

6.6 Muntliga Källor

Larsson, Erik. (2023). Telefonsamtal med eldsjäl och Hjobo. 230206.

Påsse, Renita. (2022). Intervju med Landskapsingenjör Hjo Kommun. 221207.

Strömberg, Gunnar. (2023). Intervju med eldsjäl och Hjobo under mötet på SPF Hjo. 230206.