



INSTITUTIONEN FÖR KULTURVÅRD

NORRBACKA 1

Den glömda trädgården



Victoria Palm

Uppsats för avläggande av filosofie kandidatexamen med huvudområdet kulturvård med inriktning mot
Trädgårdshantverk
2023, 180 hp
Grundnivå

Norrbacka 1

Den glömda trädgården

Victoria Palm

Handledare: Maria Löfgren
Kandidatuppsats, 15 hp
Trädgårdens och Landskapsvårdens hantverk, inriktning Trädgårdshantverk

GÖTEBORGS UNIVERSITET
Institutionen för kulturvård

UNIVERSITY OF GOTHENBURG
Department of Conservation
P.O. Box 130
SE-405 30 Göteborg, Sweden

www.conservation.gu.se
Tel +46 31 786 47 00
conservation@conservation.gu.se

Bachelor of Science in Conservation, with major in Garden and Landscape Crafts, 180 hec
Graduating thesis, 2023

By: Victoria Palm

Mentor: Maria Löfgren

Titel in original language: Norrbacka 1, Den glömda trädgården

Language of text: Swedish

Number of pages: 30

Keywords: cultural history, inventory, valuation, garden illustration, garden

Nyckelord: kulturhistoria, inventering, värdering, trädgårdsillustration, trädgård

Titel: Norrbacka 1, the Forgotten Garden

ABSTRACT

The left garden of Norrbacka 1, today Domprostegården 5:1, is an interesting place where plants of older varieties may be found. It's important that places like this will be noticed so the society does not miss out on historical knowledge and plants that can matter to maintain biodiversity. This study aims to clarify what different methods can produce for knowledge. Norrbacka 1 and the remaining garden may contain cultural values or other significance values for conservation. Various archives are studied to get clarity on the history for the place, what time the origin of the garden can be traced to and who lived at Norrbacka 1. The archival are also studied to produce knowledge of the design and plant content of the garden. Inventory of the garden is preformed where plants are identified and suggestions for further research of varietal determination is recommended to best evaluate the remains of the garden, in a cultural conservation perspective and conservation for biological diversity. An interview with Ingela Börjesson, daughter of Olof and Dagmar Börjesson owner of Norrbacka 1 at the end of the 20th, leads to a personal story linked to the place where stories about her childhood and memories that touch the garden are recounted. The author refers to various laws and agreements in which the laws are also set to value the garden in a conservation perspective. The garden has been shown to have clear traces of later 19th century and mid 20th century where a fenced form of the garden was planted with including *Betula pubescens*, *Acer platanoides* and *Prunus avium* that was a recommendation for the time. The division of the garden is visible, despite its thickness, as the fruit trees of *Malus domestica* are placed in the southeastern part of the garden and the berry bushes of *Ribes uva-crispa* and *Ribes nigrum* are found in the northern part, where, according to Ingela Börjesson, there is also reported to have been potato cultivation in this area.

Förord

Det var en helt vanlig sommardag år 2021 då jag tillsammans med mina barn var ute och promenerade i Skara. På vägen hem stannade vi till för att äta lite krusbär i utkanten av en skogsdunge relativt centralt i Skara. När vi väl tagit oss upp för den lilla men branta backen där krusbären lockade, så såg vi snart att där även fanns vinbärsbuskar och hallon. Det var då jag förstod att det nog varit en tidigare odlad plats. Jag berättade det för barnen att det kan ha varit en trädgård och min äldsta son, vid detta tillfälle 6 år, blev genast intresserad och vi utforskade platsen lite närmare. Längre in bland snåren hittade vi även ett flaggstångsfundament samt ett äppleträd, nu förstod vi att det nog hade funnits ett bostadshus på området. Intresset från sonen och mig själv medförde lättare efterforskning när vi kom hem, vi tittade på gamla kartor och fick då se att det funnits ett hus där tidigare, men efterforskningen blev inte mer än så. Under dessa år har jag allt funderat mycket på de kvarlämnade växterna och vad detta kan ha varit för en plats. Det var inte förrän nu, nästan 2 år senare, som intresset för denna plats skulle medföra innehållet till mitt examensarbete.

Tack!

Tack till min mentor Maria Löfgren för stöttning under arbetsprocessen och en lärorik handledning.

Tack till Ingela Börjesson för din återgivning av trädgården och minnen som lett till en större förståelse för platsen och trädgårdens utformning.

Innehåll

1 Inledning	1
1:1 Syfte och frågeställningar	1
1:2 Avgränsningar	2
1:3 Metod	3
1:3:1 Inventering och uppmätning	3
1:3:2 Arkivsökning	3
1:3:3 Intervju	4
1:3:4 Fotografi studier	4
1:4 Teoretiskt ramverk	5
1:5 Kunskapsläge	5
1:5:1 Tidigare forskning	5
1:5:2 Trädgårdar på 1800-talet.....	7
1:5:3 Trädgårdar på 1900-talet.....	7
1:5:4 Skaras utveckling av stadsnätet.....	8
1:6:6 Lagar och överenskommelser.....	9
1:5:7 Råd och vägledning.....	9
1:5:8 Arbetsprocess och analys	10
2 Resultat	11
2:1 Fastighetsbeteckning, ägare och lokalisering	11
2:2 Platsens historia	12
2:2:1 Ägarlängd.....	14
2:3 Ingela berättar	16
2:4 Inventering	18
2:5 Värden	20
3 Diskussion och slutsats	21
3:1 Ägarlängd	21
3:2 Inventering	22
3:3 Värden	23
4 Sammanfattning	24
5 Källförteckning	25
6 Bilagor	28

1 Inledning

Exploatering med en ökad folkmängd medför att nya bostäder eller andra byggnationer blir aktuella och mark till dessa behövs. Enligt SCB, statistikmyndigheten, beräknas folkmängden i Sverige år 2034 uppstiga till 11 miljoner invånare (SCB, Sveriges framtida befolkning, 2021, s.12). I Skara kommun ligger befolkningmängden på 18 742 invånare år 2022 (Regionfakta). Skara kommun framför i sin översiktsplan att målet av befolkning i kommunen kontinuerligt ska öka (Översiktsplan Skara kommun, 2021, 2.2, punkt 4). Denna förändrade folkmängd kan medföra att kulturhistoriska miljöer och kulturhistoriska efterlämningar förstörs i takt med att ny byggnation tillkommer. Gamla värdefulla byggnader kan vara skyddade exempelvis av att de blivit utpekade för särskilt värdefull byggnad/bebyggelse eller rivningsförbud, men trädgårdslämningar och äldre växter omfattas generellt inte av samma skydd vilket kan medföra att trädgårdar inte tas in för värdering och får eventuella skydd vid nybyggnationer (Boverket, 2021)

En övergiven trädgård i Skara (figur 1 och 2) befinner sig i denna riskzon för nybyggnation. Platsen Domprostegården 5:1 är utpekad för bostadsbebyggelse av kommunen. Kunskapsbrist kan medföra att observationer av historiska gröna miljöer riskerar att inte uppmärksammas och kan i sin tur försvinna eller byggas över.



Figur 1 Trädgården. Bild tagen från östra sidan i nordvästlig riktning. Victoria Palm 27-02-2023



Figur 2 Trädgården. Bild tagen från östra sidan i sydvästlig riktning. Victoria Palm 27-02-2023

1:1 Syfte och frågeställningar

Syftet med denna uppsats är att prova olika metoder och se vad dessa kan få fram för information om de aktuella trädgårdslämningarna av Norrbacka 1, idag Domprostegården 5:1. Samt om information kring Norrbacka 1 kan visa kulturhistoriska värden kopplade till platsen och om det genom inventering kan framkomma om bevarandevärden finns för biologisk mångfald.

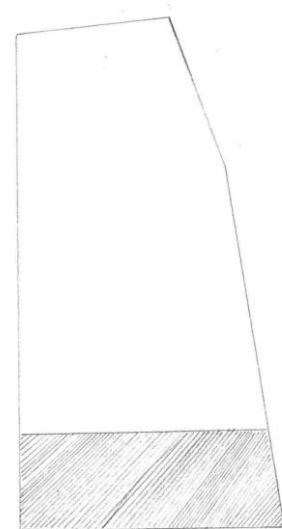
1. Vad är platsens historia?
2. Hur används och sköts området idag och hur ska platsen disponeras framåt?
3. Finns det kulturhistoriska eller andra värden för lämningarna?
4. Kan och bör växtmaterial räddas? Varför?

1:2 Avgränsningar

Avgränsningar för detta arbete kommer baseras på den tidigaste dokumentationen av Norrbacka 1 från 1900-talet.

Kunskapsinhämtningen om trädgårdars utformningar som var vanligt förekommande för samtiden studeras samt en kort redogörelse för 1800-talets trädgårdar framförs i arbetet. Detta eftersom att övergången från ett århundrade till ett annat inte betyder att alla trädgårdsväxter eller ideal för utformningar av trädgårdar byts ut eller ändras bara för att det blir ett sekelskifte.

Inventeringen kommer avgränsas av årstidens växtlighet, vilket menas att vedartade växter som träd och buskar kommer vara det som inventeras. Inventeringen kommer också avgränsas till tomtens utformning efter avstyckningen år 1942 bortsatt från den areal visad som gråmarkerad i figur 3, vilken räknas till ca 900m², anledningen till att denna gråmarkerade del inte inventerats är att detta inte varit en del av trädgården. Gråmarkeringen är gräsbevuxen och delvis beväxt av sly som tydligt spridit sig från trädgårdens trädinramning. För att få en uppfattning om tomtens area och plats för inventeringen visas flygbild med gränser nedan där objektet även är inringat (figur 4). Fastighetsbeteckningen är idag Domprostegården 5:1, men trädgården kommer även benämnas som Norrbacka 1 i detta arbete.



Figur 3 Skiss av fastighetsgränser, Victoria Palm



Figur 4 Lantmäteriet, kartfunktion [2023-03-11]

1:3 Metod

De metoder som används för att svara på uppsatsens frågeställning är följande:

- Inventering och uppmätning av trädgårdslämningarna
- Arkivsökningar
- Intervju
- Fotografistudier

1:3:1 Inventering och uppmätning

En handledning för inventering av kulturväxter utarbetad av en grupp inom POM (programmet för odlad mångfald) har använts som hjälp för att inventera trädgårdslämningarna för den aktuella platsen, Norrbacka 1. I denna handledning beskrivs viktiga delar som dokumentation av historia för platsen med hjälp av bland annat intervjuer samt vikten av att dokumentera nuet som lokalisering på karta, genom att ta bilder och bedömning av växtmaterial. Denna handledning består även av blanketter av lokalbeskrivning och objektlista, dessa blanketter kommer inte användas mer än att vara till hjälp för utformandet av min inventering och uppmätning (SLU, Att inventera kulturväxter en handledning).

1:3:2 Arkivsökning

I mikrohistoria av Götlind och Kåks beskrivs offentliga arkiv och bibliotek som skriftlig källa för efterforskning av historiskt material. En viktig del i denna kategori är kyrkoböcker för forskning om personhistoriskt material. Andra arkiv som lyfts är hembygdsföreningars arkiv samt museer, bibliotek och personliga arkiv (Götlind, Kåks 2014, s. 76, s.78).

- Lantmäteriet – I Lantmäteriets arkiv studeras historiska och nutida kartor samt fastighetsbeteckning för aktuellt objekt. Här syns även fastighetens avgränsningar.
- Skara kommun – Fråga om ägare för fastigheten skickad till Skara kommun ger svar på att det är Skara kommun som äger fastigheten. Vidare kontakt med Skara kommun genomförs för att ta reda på när huset är byggt för att därigenom försöka ta reda på vilken ålder trädgården kan ha lämningar från. Här bifogas arkivmaterial om en ändring av huset och rivningslov.
- Skara Gilles hembygdsförening – kommunikation via mail med Skara Gilles hembygdsförening medför information om vem som bott i huset innan rivningen, annan

information framgår inte. Men med sökning i hembygdsföreningens digitaliserade fotoalbum visas 2 fotografier på huset samt 1 personfotografi.

- Digitaltmuseum – Digitaltmuseum bidrar med flygfotografier av Skara där Norrbacka 1 är synligt. Annat material av Norrbacka 1 är endast ett personfotografi, som inte ger mycket information om trädgården i sig.
- Västergötlands museum – Ger endast samma information som Digitaltmuseum av 1 fotografi.
- Kyrkoböcker – Här studeras information om när Norrbacka 1 omnämns i församlingsböcker samt hur uppkomsten av fastigheten har gått till.
- Privatarkiv – Fotografistudier av trädgården och berättelser vid en intervju dokumenteras.
- Riksarkivet – Kontakt med Riksarkivet medför lagfartshandlingar för Norrbacka 1, tillhandahållen information sammanställs i en tabell (Se 2:2:1).

1:3:3 Intervju

Intervjuer har använts som ett arbetsredskap av etnologer redan från slutet av 1800-talet, då information av äldre seder och bruk samlades in tunt om bygderna. Idag är intresset riktat mot intervjupersonens upplevelser och uppfattningar, i stället för att som förr bidra med ren faktabaserad information likt sammanställandet av 1800-talets intervjuer (Götling och Kåks, 2014, s.91).

Arbetet om Norrbacka 1 innehåller en ostrukturerad intervju, vilket menas att intervjun inte är förberedd med ett sammanställt frågeformulär. Denna intervju hålls som ett samtal där även diskussion om fotografier ur det privata arkivet analyseras. Mötet sammanställs i denna uppsats som en berättelse. Efter bearbetning av insamlat material läser källan dokumentet, detta för att i största möjliga mån tillgodose informantens godkännande och att uppgifter stämmer överens med vad som sades vid intervjun.

1:3:4 Fotografi studier

Det finns tidigare dokumentation av att använda fotografier som källmaterial, i en seminarieuppsats i agrarhistoria av Maria Löfgren från Sveriges lantbruksuniversitet (SLU), studeras bilder tagna under 1895–1915 med fokus på trädgårdsförekomster. Med hjälp av

denna bildokumentation har Maria Löfgren studerat och kommit fram till slutsatser gällande olika trädgårdssituationer, men hon skriver att svårigheter finns gällande identifikation av växterna. Hon kan se på fotografierna att buskar och perenna växter finns, men det är i vissa fall väldigt svårt att bedöma vad för perenn eller buske som visas i bilden (Löfgren, 2011).

Fotografistudier är behjälpligt för att få en uppfattning och känsla av hur Norrbacka 1 sett ut tidigare. När fotografier studeras i detta arbete är tanken att försöka se utformning och plansituation av trädgården. Med tanke på tidigare forskning där fotografistudier hanteras som källmaterial där det visat sig att identifikation av växter varit svåra att genomföra, kommer inte fokus på växtmaterialet via foton vara en central del av studierna i denna uppsats. Men observationer av de växter som tydligt syns på fotografierna nämns.

1:4 Teoretiskt ramverk

Teorin i denna uppsats grundar sig i att trädgårdar anses ha ett kulturhistoriskt värde och därmed är ett historiskt kulturarv (Florensdokumentet). Lagar och överenskommelser studeras i jämförande med trädgårdsobjektet Norrbacka 1. Trädgårdslämningarna värderas med hjälp av en arbetsprocess om kulturhistorisk värdering och urval som presenteras i 1:5:8 samt bifogas som bilaga 1 och 2. Detta arbete är en källpluralistisk studie, där flera olika källor används för att få en helhetsuppfattning av objektet och bidrar till att finna stöd för en rättvis värdering.

1:5 Kunskapsläge

Arkitekturföreningen inventerade år 1918–1930 ett femtiotal herrgårdsträdgårdar och därigenom började trädgårdar anses ha ett kulturhistoriskt värde. Dessa inventeringar skulle komma att främja mer forskning kring trädgårdar och dess kulturhistoriska värden samt vikten av att bevara dessa (Flinck, 2013, s.24 f). Många olika avhandlingar och uppsatser i ämnet kulturvård gällande trädgårdshistoria har och är ett aktivt forskningsområde.

1:5:1 Tidigare forskning

Det finns en mängd studentuppsatser gällande kulturvård, med sökord "kulturvård" följt av "trädgård" på universitetsbiblioteket, Göteborgs universitet, visas en träfflista på 19 studentuppsatser samt 1 avhandling. Avhandlingen av Anna Lindgren, 2022, med namnet "Staten som trädgårdsmästare: järnvägens planteringar från naturförsköningskont till testamente" skildrar forskning som bidrar med förståelse för trädgårdshistoria och förklarar de olika värden för samtiden. Här skrivs även att trädgårdar för alla gårdar, hus eller torp ansågs vara en viktig del på 1800-talet. Detta för att öka välståndet och de ekonomiska förhållandena i Sverige. Hushållningssällskapet gjorde en satsning för att främja odling, där också trädgårdsodling ansågs som en viktig del. Genom denna satsning, samt

järnvägsplanteringar som inkluderade spridning av kultur och trädgårdsodling, växte nya trädgårdar fram i hela Sverige (Lindgren, 2022, s.70).

För att nämna några andra uppsatser är arbetet av Annie Bolmgren intressant. Hennes uppsats från 2017 handlar om trädgården tillhörande 1600-tals gården Anestorp. Detta arbete med Anestorp skiljer sig en hel del från Norrbacka 1, då trädgården som Bolmgren studerar ändå är i bruk, det finns andra möjligheter till exempelvis växtförökning där ägarna har ett intresse för att bevara och sköta om trädgården. Gällande Norrbacka 1 finns inte dessa möjligheter eller viljan att bevara trädgården. Varför jag tagit med denna uppsats som en högst intressant läsning inför denna studie för min del är att se vilka olika steg och hur används en befintlig värderingsmodell som modifieras för att passa allmogeträdgårdar med hjälp av sin studie av 1600-tals gården. Studiens metoder är inventering, intervjuer, litteraturstudier samt en växtförökningsprocess om fyra kulturhistoriska växter samt ett äppleträd (Bolmgren, 2017).

En annan intressant studie som är gjord av Nora Curtis där är en bildanalys av flygfotografier av villaträdgårdar i Mariestad analyseras. Denna studie är intressant för att förstå flygfotografier som historiskt källmaterial och om det finns eventuella begränsningar i flygfotografier som källmaterial (Curtis, 2021). Denna användning av flygfotografier som en historisk källa för att kunna studera trädgårdar används även i detta arbete för Norrbacka 1.

Maria Flinck som är hedersdoktor i kulturvård vid Göteborgs universitet, konstvetare, författare samt fil. kand. i etnologi har skrivit mycket i ämnet trädgård ur ett bevarandeperspektiv och kommer vara en källa för detta arbete i syfte att frambringe kunskap om trädgårdssituationer gällande 1800 – 1900-tal. I boken Tusen år i trädgården: från sörmländska herrgårdar och bakgårdar, beskrivs att fruktodlingen inte var vanligt förekommande i trädgården fram till 1700-talets senare hälft men kom att utvecklas till ett vanligt inslag i trädgårdssituationer under nästa århundrade. Under första hälften av 1800-talet syntes förändringar gällande trädgårdsodling även för torp och nybyggen. Frukt och bärödling vid torpen utgjorde den största delen av trädgårdens utformning fram till mitten av 1800-talet, men vid denna tid syntes en tydlig förändring av gårdarnas inramning med planterade vilda lövträd (Flinck, 1994, s.149 f). Några av de nyttoväxter som konstaterats vara vanliga under både 1700-tal och 1800-tal var körsbär, plommon och äpple. Vidare under 1800-talet har bland annat även krikon, krusbär och päron tagit en plats på listan över förekommande nyttoväxter (Flinck, 1994, s.155). En storförändring skedde också gällande odlingskunskap med hjälp av hushållningssällskapen samt länsträdgårdsmästaryrket stora satsning för utbildning i ämnet. Hushållningssällskapen delade även ut gratis fruktträd och bärbuskar till bönder och torpare under senare 1800-talet vilket medförde en större omfattning av odling gällande frukt och bär (Flinck, 1994, s.157). Vilket också bidragit till en fortsatt odling av fruktträd i gemene mans trädgårdar, är att skolträdgårdarna sysslade med odlingskunskap, där fick barnen med sig sina fruktträdsympningar hem (Flinck, 1994, s.159).

1:5:2 Trädgårdar på 1800-talet

I Skara bildades hushållningssällskapet år 1807 för att förhållanden på landsbygden skulle förbättras och satsning på inventering samt utveckling av naturresurser. Det fanns inom hushållningssällskapet rådgivare för olika områden, bland dessa kategorier nämns även trädgård som en egen del för rådgivning (Augustsson, 2011, s.102 ff).

Även Maria Flinck skriver i en artikel om att via byggnadskultur, samtidigt som Laga skifte trädde i kraft, satsade hushållningssällskapet på att informera gemene man om trädgårdsodling. Behovet visade på att informationen till gemene man behövdes då hushållningssällskapen menade på att bönderna inte hade den minsta känsla för trädgårdsodling och naturskönhet. Vidare från år 1870 anställdes länsträdgårdsmästare för utbildning, planering och planteringar. Ett bondehushålls trädgård, kopplad till prydnadsplanteringar, hade inte en given plats på bondgårdar i 1700-tals miljö, det berodde helt på om tid fanns att lägga på den egna trädgården. Trädgårdar anlades ifall arbetet passade in med de övriga sysslorna på gården, vilket under 1800-talet skulle komma att ändras. Med Laga skifte 1827, där varje bonde i Sverige skulle få sin mark samlad till ett stycke, kom innebära att vissa gårdar flyttades. (Flinck, 2015, s.40, s.42).

1:5:3 Trädgårdar på 1900-talet

Prästgårdars trädgårdsutformningar hade en inverkan på hur bygdens trädgårdar gestaltades. Prästgårdarna bestod av indelningar där prydnadsträdgård, köksträdgård, bärträdgård, fruktträdgård och humlegård var olika avdelningar i utformningen. Med en inventering på uppmaning av Nordiska museet år 1917 samlades planritningar av prästgårdsträdgårdar in och tack vare detta finns information om hur en prästgårdsträdgård vanligen gestaltades under denna tid. Just för Skaras stifts prästgårdsträdgårdar finns det en detaljrik planskiss, samt gårdens utveckling från 1840-talet, över Levene prästgård. Här finns detaljer om bland annat växtmaterial som syren, snöbär, röda pioner, påsk- och pingstliljor, höga stockrosor för att nämna några (Ask, 2002, s.77–79). En annan prästgårdsmiljö i Gudhem, där Ingemar Fägerlind är uppväxt på mitten av 1900-talet, återges en trädgård som anlagts av kyrkoherde Emil Boström 1856–1935. I denna trädgård fanns bland annat hundratals äppleträd, cirka 100 krusbärsbuskar, olika päronsorser, hallonland och vinbärsbuskar både svarta och röda. Denna trädgård som beskrivs är idag försvunnen, alla fruktträd och bärbuskar har tagits bort (Ask, 2002, s.80–83).

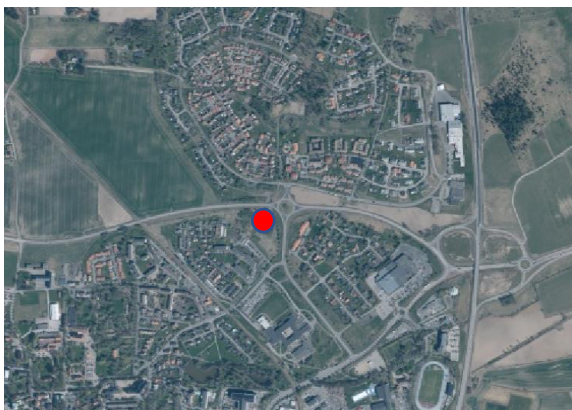
Under början av 1900-talet uppkom och spreds även en mängd litteratur om trädgårdsplanteringar, där trädgårdsarkitekter samt trädgårdsmästare var involverade genom egnahemsbyggande. Trädgårdsritningar publicerades i tidningar och mönsterplaner som arrangerades av staden gav kunskap till gemene man om användning samt idéer till den egna trädgården (Wilke, 2014, s.106). Bärbuskar i avgränsning till köksväxtodling, hallon-, syltkrusbärs- och björnbärhäckar observerar Wilke i trädgårdsritningar från denna tid.

Utbudet på fröer via frökataloger och plantor från handelsträdgårdar var god denna tid (Wilke, 2014, s.113). Rekommenderade arter för odling till köksträdgården för denna tid var bland annat äpple, vinbär, hallon, krusbär, plommon, söt- och surkörsbär (Wilke, 2014, s.114). Prydnadsträd mot gatan var vanligt där björk, rönn, oxel och fågelbär bland annat användes. Prydnadsbuskar som snöbär, syren bland många fler var omtyckta vid denna tid. Innan 1930-talet var även bersån, vanligast syren formade i en cirkel eller fyrkant, ett givet inslag i trädgårdar där liva, svalka och ro kunde ges (Wilke, 2014, s.123). Vanligt förekommande i trädgårdar var även flaggstången, oftast placerad i en mittaxel från huset i början av 1900-talet. Flaggstången blev en omtyckt företeelse efter första världskriget (Wilke, 2014, s.133).

1:5:4 Skaras utveckling av stadsnätet

Avfolkning för landsbygden i Sverige kan beskrivas som drastisk under en period av 60 år, vilket bevisas med 1910-talets landsbygd med en befolkningmängd på 70% som senare år 1970 skulle ha minskat till en mängd på 20% (Andersson, 1975, s.223). Denna tillväxt visade sig även i Skara men i en betydligt långsammare takt, detta på grund av en låg industrialiseringsprocess. Det var inte förens på 1960-talet som expansionen inom verkstadsindustrin ökade befolkningmängden i Skara kommun.

Befolkningmängden medförde att ny bostadsbebyggelse planerades och norr om stadens kärna uppfördes år 1951 – 58 bostäder i området Domprostegården, vilket senare i mitten 1960-talet expanderades ytterligare med villor och radhus (Augustsson, 2011, s.291, s.325). Ytterligare bostäder planerades väster ut från stadskärnan, men kom i stället att uppföras i nordost i området Skaraberg. Här planerades och antogs en dispositionsplan år 1975 som innefattade friliggande villor, radhus samt flerbostadshus om två våningar. På 1980-talet började bygget på Skaraberg, den tidigare platsen som planerats frångicks dock och villorna byggdes väster om det tidigare 1970-talets planer (Augustsson, 2011, s.336). För att få en uppfattning vad denna exploatering medförde visuellt för stadsnätets utveckling följer nedan en kartbild över de berörda område. Röd markering på kartmaterialet (figur 5 och 6) utgör lokalisering för trädgårdslämningarna som behandlas i denna uppsats. Vilket syns på kartorna och genom litteraturens förklaring har en stor förändring skett under en mycket kort period.



Figur 5 Lantmäteriets kartor [2023-02-27]



Figur 6 Lantmäteriets historiska kartor från 1960 [2023-02-27]

1:5:5 Kulturväxter i bevarande perspektiv

Att bevara kulturväxter, bibehålla en biologisk mångfald samt återinföra kulturväxter till odling för allmänheten är ett pågående projekt. År 1993 trädde konventionen för biologisk mångfald i kraft för att säkra växtgenetiska resurser i världens länder (Pom, ansvar och verksamhet, 2022 [2023-02-02]). Under år 2000 inleds arbete där programmet för odlad mångfald, Pom, jobbar med bevarande, användning, forskning, utveckling samt utbildning, information och internationellt arbete där biologisk mångfald för bland annat trädgårdsväxter är en stor del (Jordbruksverket, 2019). Varför gamla lokala växtsorter ska bevaras är för att de anpassat sig till jordmån samt klimatet för lokalområdet. Vissa sorter kan ha utvecklat resistent kvalitet och innehar ibland en överlägsen smak för sorten (Eivergård, 2007, s.16).

1:6:6 Lagar och överenskommelser

- Gällande Norrbacka 1 (Domprostegården 5:1) ligger ansvaret hos Skara kommun om att i största möjliga mån begränsa skador på kulturmiljön och att nuvarande samt kommande generationer garanteras tillgång av kulturhistoriska miljöer (KML 1 kap. 1§).
- Naturförutsättningar ska tas tillvara på, som i detta fall kan härledas till natur-och kulturvärden gällande växtmaterial i trädgården, om bebyggelse ska genomföras (plan- och bygglagen, 8 kap. 9§).
- Kulturmiljöer ska skyddas och vårdas, biologisk mångfald ska bevaras, mark, vatten och fysisk miljö i övrigt ska användas så att en ekologisk, social, kulturell och samhällsekonomisk synpunkt långsiktigt god hushållning tryggas (Miljöbalken, 1kap. 1§)
- Begreppet historisk trädgårdsanläggning är tillämpligt på såväl små trädgårdar som på stora parker, formella såväl som 'landskapliga' (Florensdeklarationen, artikel 6).
- Intresset för de historiska trädgårdsanläggningarna bör stimuleras genom varje åtgärd som kan tänkas betona deras stora värde, samt öka kunskapen om, och uppskattningen av dem [...] (Florensdeklarationen, artikel 25).

1:5:7 Råd och vägledning

- *Detaljerad kunskap om trädgårdsvård i historiska miljöer och om trädgårdshistoria är avgörande för att kunna beskriva, dokumentera, värdera och långsiktigt bevara och förvalta historiska parker och trädgårdar* (Riksantikvarieämbetet, 2022).
- *De odlade växterna utgör ett viktigt tillskott till den biologiska mångfalden* (Iwarsson, 2014, s.18).

- *När det gäller det odlade kulturarvet finns hotet i två helt olika dimensioner. Dels gäller det spåren i landskapet det vill säga att tidigare odlingar förändras genom att de överges och växer igen. Det biologiska kulturarvet utgörs även av sorterna och särskilt av lokalsorterna oberoende av plats. Här är hotet på ett annat plan, genom att man slutar odla gamla sorter då nya moderna sorter ersätter dem i handeln (Iwarsson, 2014, s.22).*
- *Är platsen en tidigare vanligt förekommande miljö, men som kraftigt minskat och nu är en av få kvarvarande i landet eller regionen, gör inte den till mer kulturhistoriskt värdefull. Men däremot kan detta ge anledning att ta extra hänsyn till kulturmiljön, eftersom det är en av få kvarvarande. Här rör det sig alltså snarare om en bedömning av om kulturmiljön och dess kulturhistoriska värden bör prioriteras jämfört med andra intressen, än att bedöma själva miljöns kulturhistoriska värde *bör prioriteras jämfört med andra intressen, än att bedöma själva miljöns kulturhistoriska värde* (Fria eller fälla 2:0, 2022).*
- *Om miljön och dess beståndsdelar återspeglar en bestämd tidsperiod är det särskilt värdefullt om även trädet eller träderna i trädanläggningen är från denna tidsperiod och har inte bytts ut. Notera om så är fallet (Fria eller fälla 2:0, 2022).*
- *Trädet eller träderna som en del i trädanläggningen har anlagts och skötts utifrån en gestaltningsmässig avsikt eller planterats till minne av en händelse eller person. "Det kan till exempel röra sig om specifika träd vid entréer till en miljö..." (Fria eller fälla 2:0, 2022, punkt 4).*

1:5:8 Arbetsprocess och analys

Arbetsprocessen som används i denna studie är utformad av Stadsmuseet 2019 (bilaga 1) och används för att värdera trädgårdslämningarna av Norrbacka 1. I modellen presenteras avgränsning, beskrivning, analys och ställningstagande – Denna arbetsprocess vägleds senare av en analysmodell som är en motivering av kulturhistoriskt värde. Denna analys lyfter olika kategoriska byggstenar som berättelser, tidsdjup, betydelser, perspektiv och jämförelse, läsbarhet och gardering (bilaga 2).

2 Resultat

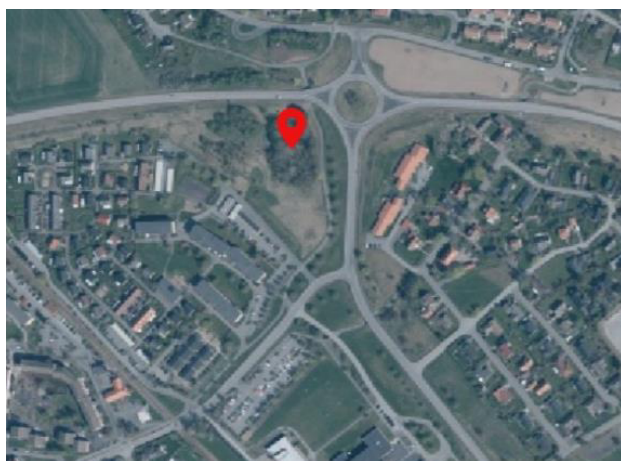
2:1 Fastighetsbeteckning, ägare och lokalisering

Skara kommun är belägen i Västra Götaland söder om Vänern mellan Lidköping och Skövde, se röd pil i figur 7. Skara är en kommun med 18 742 invånare där målsättningen är att befolkningmängden i jämn takt ska öka (Översiktsplan Skara kommun, 2005, 2.2, punkt 4).

Fastighetsbeteckning: Domprostegården 5:1

Fastighetsägare: Skara kommun

Skydd: Inget i dagsläget



Figur 8 Kartbild från Lantmäteriets kartfunktion [25-01-2023]
Röda markering visar Domprostegården 5:1



Figur 7 Kartbild från Lantmäteriets kartfunktion
[28-02-2023] Röda markering visar Skara.

Den övergivna trädgården belägen i Skaras nordöstra tätort, norr om Katedralskolan (figur 8), uppfattas som en oansenlig plats. Den ligger som en liten skogsdunge till höger om promenadstråket ner från Skaraberg till Skaras centrum. Det är en plats som många går förbi, men med dess eftersatta skötsel som lett till mycket sly och många döda eller nerfallna träd finns inte en inbjudande känsla till platsen. Detta är en plats som sedan 1990-talet, då Skara kommun köpte upp marken, varit ett aktuellt område för bostadsbebyggelse, men än idag har inte platsen bebyggts. I stället står den övergivna trädgården till synes glömd och i ett eftersatt skick där vissa träd är klivna på mitten, andra träd nedfallna och där har de mer invasiva växterna spridit sig. Inne i trädgårdens snårighet ligger ett bildäck, delar av en cykel och något trasigt lektält för barn. Med slutna ögon en solig dag i februari hörs något dova ljud från olika motorfordon körande på brogårdsleden som passerar precis norr om trädgården. Men dessa motorljud blandas också med ljuden från en mängd olika fåglar som letar föda från marken eller spanar ut från de höga trädkronorna.

2:2 Platsens historia

Norrbacka 1 omnämns tidigast i Skara församlingsböcker 1900–1909 (se figur 9) där uppgifter om avsöndring från Fåfängan = Anderstorp om 16 tunnland skrivs. Struket i församlingsboken står ägare av Norrbacka 1 som kommissionär J.W Storm i N.T 75 och polis Karl Gustafsson i Odensvik. Under det strukna namnen för ägande av Norrbacka 1 finns namnen Blomqvist Karl August som lägenhetsägare, "h" Kristina Maria Bengtsson, "o" Karl Uno Roland och längre ner på sidan arbetare Karlsson-Nollin Karl Johan. Denna information är vidare intressant för sammanställandet av ägarlängden som finns att läsa under 2:2:1.

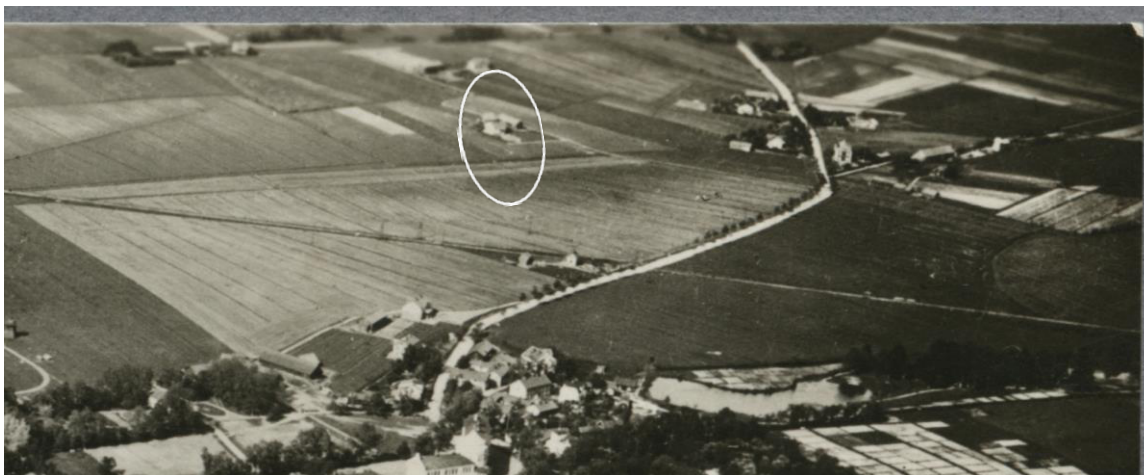
1917										1917									
Fåfängan = Anderstorp, Norrbacka 1, 16 tunnland afsöndrad från Anderstorp																			
1					2					3					4				
Namn					Adress					Födelse					Döds				
Huset i Norrbacka 1, kommissionär J.W Storm i N.T 75 och polis Karl Gustafsson i Odensvik.																			
Blomqvist Karl August					Lagenhetsägare					77 7/8					L. 83				
h. Kristina Maria Bengtsson					78 5/8					L. 83					L. 83				
o. Karl Uno Roland					78 5/8					L. 83					L. 83				
Karlsson-Nollin Karl Johan					Arbetare					77 7/8					L. 83				

Figur 9 Riksarkivet, Församlingsböcker (inbunden serie), SE/GLA/13472/A II a/4

Via kartstudier syns huset med trädgård från 1962, där flygfotograferingen är verkställd 1955 och kartläggningen slutförd 1960 (Lantmäteriets historiska kartor).

Med sökning på Skara Gilles hembygdsförening så framkommer att DOMPROSTEGÅRDEN 5:1 tidigare gått under fastighetsbeteckning NORRBACKA 1 och gav 3 träffar av fotografier tillkomstår 1980–1990. Två fotografier visar huset och det tredje fotografiet är på Bengt Börjesson som bodde i huset tillsammans med sin mamma Dagmar Börjesson tills det revs år 1993.

På Digitalmuseum finns ett enda fotografi på Ester Andersson från år 1929 på sökning av "Norrbacka 1 Skara". Efter sökning av flygbild över Skara påträffas ett foto från år 1924 (figur 10) som verkar intressant för vidare efterforskning. Flygbilden från 1924 jämförs med 1960-talets flygbild (figur 11) där järnväg, annan bebyggelse samt karaktäristiska vägsituationer visar att huset funnits på platsen denna tid. Det som skiljer sig på dessa fotografier är att foto från år 1924 visar en byggnad, som inte finns kvar år 1960. Med material av avstyckningshandlingar från Länsstyrelsen avseende år 1942 visas i ritningar att det stått en byggnad i vinkel likt på bilden i figur 10.



Figur 10 Del av flygfoto 1924, intressant område för bestämning av fastigheten till år 1924. Fastigheten inringad.



Figur 11 Visar flygbild från ca 1960, Lantmäteriets kartfunktion. Fastigheten inringad.

Kontakt med byggenheten på Skara kommun tas, här igenom bifogas information om en ansökan för utbyggnad av huset från år 1944. Fastighetsbeteckningen i handlingsförteckningen skrivs som "Stg 450 A", vilket också finns att hitta på tidigare kartmaterial från 1960-talet (figur 12).



Figur 12 Ekonomiska kartan 1962 Skara, Lantmäteriets Historiska Kartor [2023-03-24]

Kontaktar Lantmäteriet för att försöka få en klarhet om ändrade fastighetsbeteckningar för tomten/ huset, samt för att få en bild av ägarlängden. Från Lantmäteriet ges information om fastighetens tidigare beteckning R-Skara Stg 450A, ursprung Skara Skaraberg 2:1.

2:2:1 Ägarlängd

Med lagfartshandlingar från Riksarkivet har en ägarlängd sammanställts i tabellform som syns nedan. När de tre fastighetsköpen i lagfartshandlingarna avseende år 1908 jämförs med församlingsbok 1900–1909 (figur 9) där "afsöndring från Anderstorp" går att läsa finns J.W Storm och Karl Gustavsson som fastighetsägare över Norrbacka 1. Alla köpebrev 1908 som framgår i lagfartshandlingarna har tagits med i tabellen då dessa uppgifter från Riksarkivet kan medföra viktig information för vidare efterforskning. I kommentarskolumnen anges samtidigt fastighetsbeteckning för den sökta lagfarten och eventuella anmärkningar, samt handlingar av arvskifte från bodelning och årtal för köpebrevshandlingar.

Ägarlängd Norrbacka 1		
<u>År</u>	<u>Ägare</u>	<u>Kommentar</u>
1885	Carl Andersson & Inga Maja Jakobsdotter	Anderstorp
1908	J.W Storm & Karl Gustavsson	Norrbacka 1 Köpebrev 1907
1908	Johansson	Norrbacka 2 Köpebrev 1908
1908	K.G Hagstedt	Hagaborg Köpebrev 1908
1912	J.A Borg & Kristina Borg	Köpebrev 1910
1913 (5 maj)	Karl August Blomqvist & Maria Blomqvist	378, 705 av, eller återstående delen av lägenheten Köpebrev 1909
1913 (18 aug)	Johan Robert Green	378, 705 av, eller återstående delen av lägenheten Köpebrev 1912
1915	Oskar Nyqvist	739,5 kvadrat meter som lagts till Norrbacka 2 Köpebrev 1914
1918	Gustav Linus Hagberg	378, 705 av, eller återstående delen av lägenheten Köpebrev 1917

1919	Almborgs Maskinaffär	378, 705 av, eller återstående delen av lägenheten Köpebrev 1917
1920	G.J Johansson	378, 705 av jord Köpebrev 1919
1922	Anders Andersson	378, 705 Stadsägan nr 450 Köpebrev 1920
1934	Gustaf Natanael Andersson	Stadsägan 450 Arvskifte: Änka – Sofia Andersson Ester Karolina Andersson Gustaf Natanael Andersson Köpebrev 1934
1942	Hedvig Thorsell & Margareta Törnblom	
1942	Frans Erik Johansson	
1949	Karl Ramberg	
1959	Henning Krantz	
1963	Olof Börje Börjesson & Dagmar Börjesson	
1980	Dagmar Börjesson	Bodelning, arvskifte 1980
1997	Skanska Mark och Exploatering AB	
2014	Skara Kommun	

Figur 13 sammanställning av ägarlängd, Victoria Palm

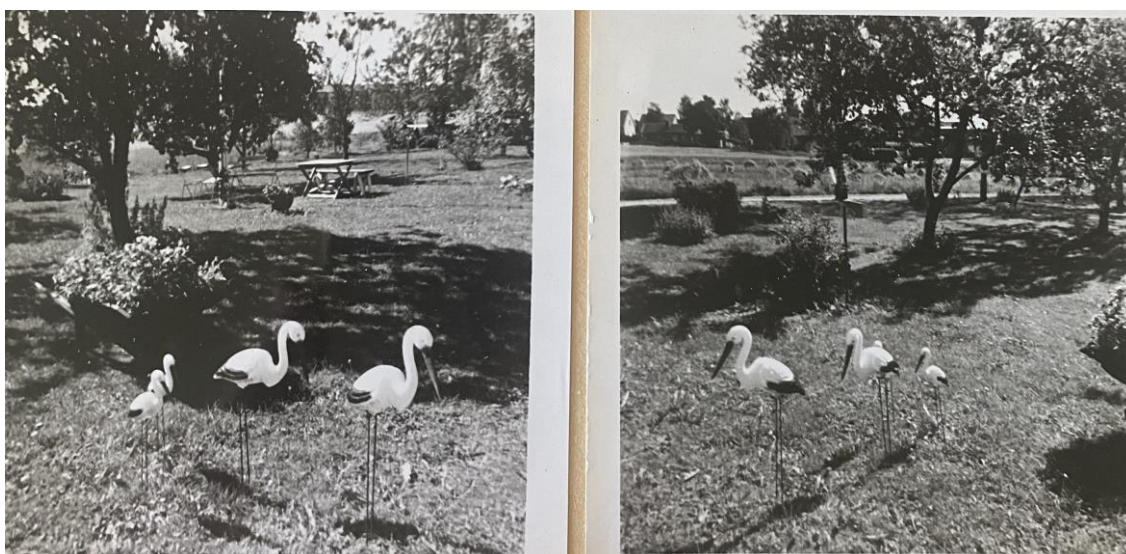
2:3 Ingela berättar

Vid möte med Ingela Börjesson, dotter till ägarna Olof och Dagmar Börjesson. Med uppgifter från Ingela ägde de huset (figur 14) under åren 1959–1990, vid samtalet berättas om moderns intresse för trädgården där odling av potatis, bärbuskar och fruktträd återges som en viktig del av trädgården. Dagmar hade mycket blommor som dahlior och pelargoner som togs in på vinterhalvåret och förvarades på vinden. Ingela visar foton tagna från trädgården och mycket riktigt visas flera foton av blomsterplanteringar i olika kärl, men även olika blommor planterade i runda formationer samt blomsterrabatter som kantade den grusgång som ledde in till huset.



Figur 14 Rabatter vid grusgång in till huset (Ingela Börjesson, privatarkiv)

Ett päronträd med päron fanns i trädgården, Ingela själv tyckte inte päronen var så goda, men Dagmar däremot tyckte päronen var smakrika och värdesatte därför dessa högt. Ingela minns även plommonträd som mognade väldigt sent och behöll sin gröna färg till de var mogna och ätbara. Av de äppleträd av olika sorter som fanns minns hon att en av dem var Sävstaholm äpple. Även klarbär, sötkörsbär, surkörsbär samt bigarråer minns hon fanns i trädgården. Fruktträden i trädgården finns synliga i flera av fotografierna som visas vid mötet, som ibland andra i figur 15. Ingela berättar att fruktträden och de flesta buskarna redan fanns på platsen när de köpte huset, förutom en syren på stam och en tibastbuske som Dagmar själv ska ha planterat vid något tillfälle. Vid utbyte av deras handjagare (gräsklippare driven av handkraft) så skulle denna tibastbuske olyckligtvis ibland bli påkörd



Figur 15 Trädgård med dekorativa storkar och fruktträd. (Ingela Börjesson, privatarkiv).

av deras motordrivna gräsklippare och vid dessa tillfällen blev Dagmar bekymrad över skadorna på busken. Även spireabuskar och en rosa prästkrage fanns minns Ingela.

Trädgården var en plats för odling och sociala interaktioner som exempelvis lek för barnen. Där fanns en lekstuga med en tillhörande liten flaggstång, av denna lekstuga berättas om övernattningar med kompisar och en äldre broder som skojar genom att varva bilens motor precis utanför lekstugan för att skämtsamt störa tjejerna vid övernattningen. Bredvid lekstugan som syns i figur 16 fanns en byggnad med brygghus där de tvättade med en tvättmaskin som drevs av handkraft, ett utrymme för vedbod samt snickeri och längst ut mot vägen ett utrymme för garage. På baksidan av denna byggnad fanns sammanhängande med byggnaden deras utedass. Bakom denna byggnad fanns odling av potatis i den sektion där svarta vinbärsbuskar, hallon och krusbär också växte. Bilden (figur 16) visar även en rabatt med dahlior.



Figur 16 Lekstuga och rabatt med Dahlior (Ingela Börjesson, privatarkiv).

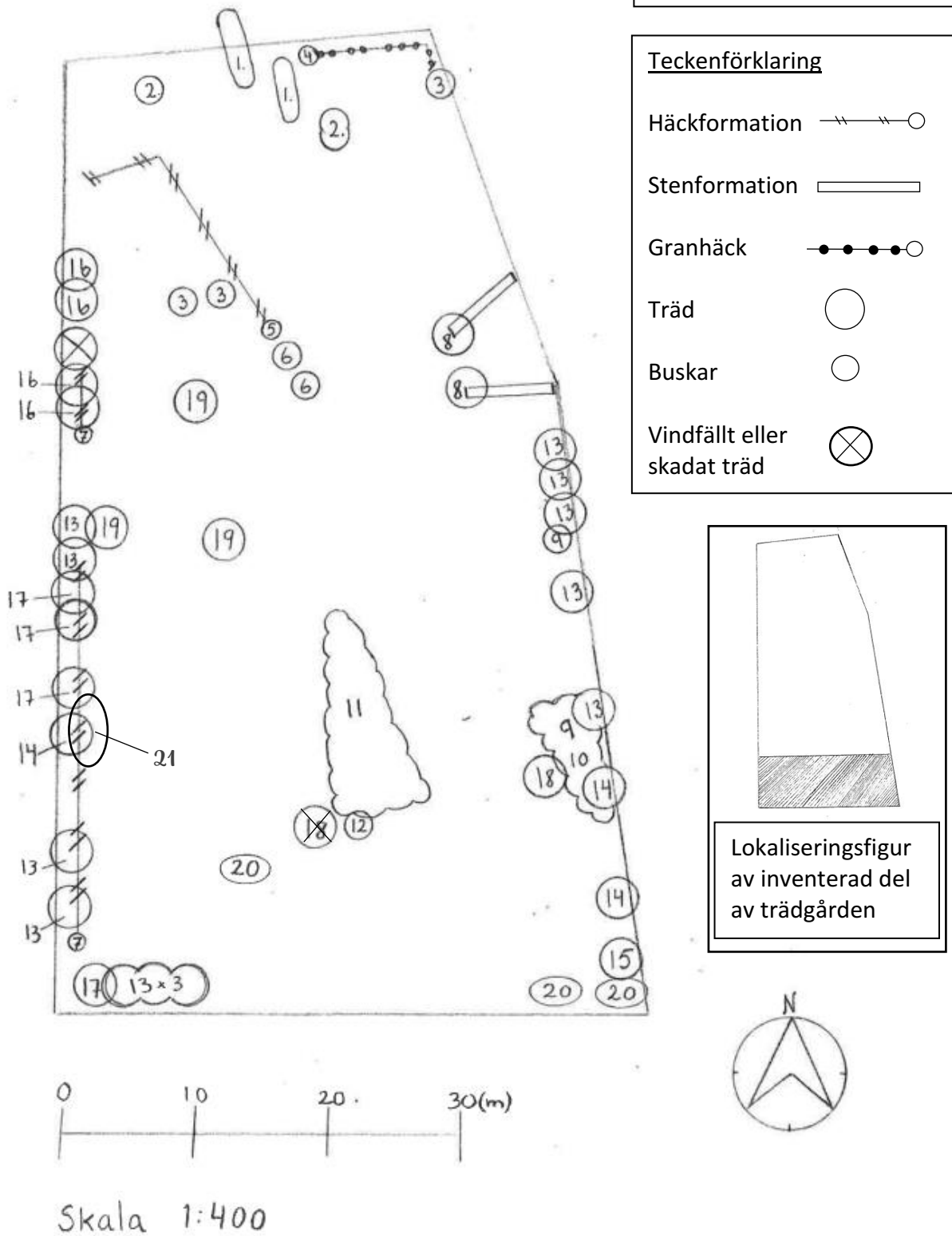
Ingela minns inte vem de köpte huset av men nämner att det bott någon slaktare Anderson i huset och att de också hittat benrester från djur när de vid något tillfälle grävt i trädgården. Hon visar även ett flygfoto (figur 17) av Norrbacka 1, där årtal för kortet inte finns. Hon kommer dock ihåg att den höstack liggandes bakom garagebyggnaden fanns även när de bodde på Norrbacka 1. Den var väldigt bra när hon lärde sig att cykla på en vuxencykel som barn, då hon ännu inte lärt sig att bromsa och hoppa ner från den höga sadeln var denna höstack perfekt att slänga sig mot. Däremot kommer hon inte ihåg att grusgången gick framför husets södra sida.

Observationer av blommande växter på fotografierna från Ingela Börjesson i privat ägo: Blåklocka, blomsterlupin, dahlior, lövkoja, prästkrage, begonia (planterad i kärl), tagetes (planterad i kärl), pensé (planterad i kärl).



Figur 16 Flygfoto, Ingela Börjesson, privatarkiv (årtal okänt).

2:4 Inventering



Figur 18 Planritning av trädgårdslämningar av Norrbacka 1. Uppmätt och ritad av Victoria Palm.

Nummer	Vetenskapligt namn	Svenskt namn
1	<i>Rubus idaeus</i>	hallon
2	<i>Ribes nigrum</i>	svarta vinbär
3	<i>Ribes uva-crispa</i>	krusbär
4	<i>Abies sp.</i>	gran
5	Okänd	
6	<i>Syringa komarowii</i> <i>subsp. reflexa</i>	hängsyren
7	<i>Syringa vulgaris</i>	syren
8	<i>Quercus robur</i>	skogsek
9	<i>Spiraea x cinerea</i>	hybridspirea
10	<i>Symphoricarpos albus</i> <i>subsp. laevigatus</i>	snöbär
11	<i>Sorbaria sorbifolia</i>	rönnspirea
12	<i>Sambucus nigra</i>	fläder
13	<i>Betula pubescens</i>	glasbjörk
14	<i>Ulmus glabra</i>	skogsalm
15	<i>Acer platanoides</i>	skogslönn
16	<i>Populus tremula</i>	asp
17	<i>Prunus avium</i>	sötkörbär
18	<i>Malus domestica</i>	äpple
19	<i>Pyrus communis</i>	päron
20	<i>Rosa sp.</i>	ros
21	<i>Lonicera caprifolium</i>	Äkta kaprifol

Inventeringen är gjord för att få en uppfattning av hur trädgårdens utformning kan ha sett ut i ett inte så övervuxet stadie. Här ritas tydliga sektioner in för att få en rumskänsla av historisk utformning. Det som inte framgår i planritningen (figur 18) är all död ved, sly och de svårframkomliga delarna i trädgården som varit svåra att inventera. För att vidare få en uppfattning om hur snårig trädgården är hänvisas läsaren till figurer 1 och 2 i inledningen samt figurer 20–24 i "2:5 Värden".

Figur 19 Växtförteckning tillhörande planritning (Figur 18). Victoria Palm.

2:5 Värden

Värdet i att bevara denna trädgård är stort då vidare efterforskning behövs för att bestämma växterna till sort. Bevarandet för att göra en återkommande inventering är viktigt för att inte gå miste om observationer av perenna växter som inte inventerats för detta arbete. Den som vidare ska dokumentera platsen för en eventuell bebyggelseplan bör inneha detaljerad kunskap om trädgårdsvård i historiska miljöer och kunskap om trädgårdshistoria vilket är avgörande för att kunna beskriva, dokumentera, värdera för att långsiktigt bevara och förvalta historiska parker och trädgårdar (Riksantikvarieämbetet, 2022). De värden som lyfts under denna rubrik riktar sig mot biologisk mångfald gällande växtsortiment, död ved och vad dessa har för inverkan samt kulturhistoriska värden för bland annat påverkan av stadsnätets utveckling.

- Det finns bevarande värden för att denna plats dels för att platsen kan vara en av få kvarvarande från åren 1909–1990, dels för att det återspeglar vad som hände med stugor under 1960–1980-talet då Skaras stadsnät expanderade i rask takt. Bevarande av denna trädgård kan stimulera att nuvarande och kommande generationer garanteras kulturhistoriska miljöer i upplevelsevärden (KLM, 1 kap, 1§), samt för att stimulera intresset gällande historiska trädgårdsanläggningar, öka kunskap och att uppskatta historiska trädgårdar (Florensdeklarationen, artikel 25).
- Att ta vara på kulturvärden gällande trädgårdens växtmaterial styrks av plan- och bygglagen (8 kap, 9§) samt att den biologiska mångfalden bevaras för ekologiska, sociala, kulturella och samhällsekonomiska skäl (Miljöbalken, 1 kap, 1§). De odlade växterna är ett viktigt tillskott för den biologiska mångfalden (Iwarsson, 2014).
- Denna trädgård innehåller en mängd död ved (se figur 19, 20, 21) och som tidigare nämnt i arbetet är denna döda ved kopplad till många goda effekter av bevarande av den biologiska mångfalden för levande organismer.



Figur 20 Kluvet äppleträd i sydöstra delen i trädgården, fortfarande delvis vid liv. Foto: Victoria Palm 2023-02-13.



Figur 21 Vindfällt träd samt träd som är på väg att falla i trädgårdens västra del. Foto: Victoria Palm 2023-02-13.



Figur 22 Dött fruktträd i den sydöstra delen av trädgården. Foto: Victoria Palm 2023-02-13.

- Två stora ekar vid vardera sida av infarten till fastigheten. Här även stenformation för markering av infart (se figur 21, 22). Med härledning till Fria eller fälla 2:0 (2022) är träden anlagda för gestaltningsmässiga avsikter, exempelvis kan det röra sig om träd anlagda vid en entré till en miljö (Fria eller fälla 2:0, 2022).



Figur 23 Ek och stenformation norra sida av infart. Foto: Victoria Palm 2023-02-10



Figur 24 Ek och stenformation södra sida av infart. Foto: Victoria Palm 2023-02-10

2:6 planer för området framåt

Platsen är utpekad för bostadsbebyggelse i Skara kommuns samrådshandling Översiktsplan hösten 2021. Vidare kontakt med Skara kommun, den 19 januari 2023, är dessa uppgifter fortfarande aktuella. Planprogram har inte inletts för detta område utan tas fram i samband med detaljplanen i en eventuell senare process.

3 Diskussion och slutsats

3:1 Ägarlängd

Med lagfartshandlingarna som mottagits från Riksarkivet kan konstateras att fastighetens arealmässiga utformning har ändrats genom tiderna från första uppgiften av sökt lagfart från 1908. Lagfartshandlingarna är ganska komplexa där många personer står som ägare och om alla lagfarter handlar om Norrbacka 1 är oklar. Vissa uppgifter står skrivet om andra fastighetsbeteckningar som exempelvis Norrbacka 2 och Hagaborg, men om tidigare uppgifter vilka som i så fall varit tillhörande dessa fastigheter nämns inte i handlingarna jag tagit del av. En vidare sökning via husförhörlängder om de specifika personerna som sökt lagfart borde svara på dessa frågor, men på grund av begränsad tid har det inte varit möjligt att genomföra denna sökning i mitt arbete.

3:2 Inventering

Att inventera denna trädgård har visat sig vara ganska svårt då mycket sly och nedfallna träd har begränsat framkomligheten. Vissa sektioner går inte att passera igenom utan måste rundas för att komma till andra sidan. Även vissa växtmaterial har visat sig vara svåra att identifiera dels för att vissa material varit helt döda dels för att vissa kvistar och knoppar varit intorkade och inte jämförbara med min kunskap om vinterkvistar. En av dessa svåridentifierade växer var den häckformation angiven som nummer "5" i planritningen och har därigenom angivits i växtlistan som "okänd". I inventeringsplanen har de levande vedartade växterna ritats in som kan bidra till en förståelse för hur trädgården är utformad, samt vindfällna eller skadade träd.

Jag har hittat snöbär på den östra sidan av trädgården ut mot gångvägen som troligtvis spridit sig från den ursprungliga platsen den planterats på. Med uppgifter från Ingela Börjesson (samtal 13-02-2023), ska snöbär inte ha funnits i trädgården. Här är frågan om hur och när snöbärsbuskarna har tillkommit, när Ingela flyttat, eller om Ingela bara inte kommer ihåg just dessa buskar från tiden. Spireabuskar kommer hon däremot ihåg fanns och bredvid snöbärsbuskarna kan det konstateras att spireabuskar finns på platsen än idag. Ingela berättar att de skötte gräsmattan med handjagare till en början, men senare införskaffade de sig en motordriven gräsklippare och när de klippte gräset hände det ibland att de råkade köra in i buskar med gräsklipparen och att då Dagmar oroade sig över sin tibast. Jag uppfattar att Dagmar planterat denna buske själv men jag kan inte återfinna någon tibastbuske vid min inventering.

Det finns idag kvar den inramning som planterats runt hela trädgården, denna inramning kan dock tidigast dokumenteras via fotografistudier samt intervju tillfället till mitten av 1900-talet. Inramningen som består av glasbjörk, skogsalm, sötkörsbär, asp och skogslönn, har tidigare i arbetet lyfts som en vanlig förekomst från mitten av 1800-talet och framåt där vilda lövträd användes i plantering. Sedan vid 1900-talet fick denna inramning även andra vanliga innehåll från de planterade vilda lövträden till oxel, rönn, björk och fågelbär som rekommenderades i trädgårdarnas yttre tomtgränser. Även fruktträden utgör en stor del av trädgården för Norrbacka 1, vilket visar på att detta varit en viktig del av hushållets egen försörjning som också var vanligt förekommande på 1800-talet och vidare in i 1900-talet. Granhäcken som observerats i trädgårdens norra del, som syns nyplanterad i figur 16 tidigare i arbetet, är troligtvis planterad för vindskyddande egenskaper, alternativt skydd för insyn. Denna flygbild medför en viktig tanke om ålder för olika träd som återses i trädgården idag. Det finns funderingar på hur infarten med stenformationerna och de stora ekarna kunnat sitta så nära byggnaden som bland annat inrymde garage. Men med detta flygfotografi, dock med okänt datum, går det att konstatera att ekarna tillkommit efter fotografiet är taget.

3:3 Värden

Gällande värdering av kulturhistoriska värden för denna trädgård finns olika perspektiv att ha i åtanke som skrivs under "Lagar och överenskommelser" samt "Råd och vägledning". Här används analysmodellen som presenteras i 1:5:8 och även bifogas som bilaga 2. Om miljön anses vara kulturhistorisk, bevarande av biologisk mångfald gällande växter och organismer, samt om platsen kan skildra samhällsutvecklingen som på 1960-talet var ett faktum för Skaras utformning av stadsnätet och vad detta hade för påverkan för befintliga gårdar och stugor som revs för att göra plats åt det nya. Trädgården kan via dessa studier beräknas att inte vara äldre än strax över 100år, denna plats återger dock en viktig skildring av exploatering kopplad till industrialiseringen och stadsnätets utveckling under 1970–1980 talet i Skara stad. Den förändring av byggnation kopplad till denna plats bör anses som en viktig historisk förändring av Skaras stadsnät. Med en hänvisning till Kulturmilölagen ska nuvarande och kommande generationer garanteras tillgång av kulturhistoriska miljöer (2013:548, 1 kap. 1§). Miljöbalken lyfter skydd och vård av kulturmiljöer samt att den biologiska mångfalden bevaras (1 kap. 1§). Begreppet historiska trädgårdsanläggningar är tillämpligt på små trädgårdar formella såväl som landskapliga (Florensdeklarationen, Artikel 6). Det finns inget som kan anges som mindre värdefullt för bevarandet av denna trädgård när historisk mening även skildrar samhällets utveckling i en mer modern tid. Om vi exempelvis bara skulle sätta historiska viktiga beskrivningar härledande till 200–300 år eller äldre, så kommer ett historiskt kunskapsglapp i den aspekt att uppleva miljöer från 1900-talet och framåt gå förlorad.

Det finns i området några få trädgårdar med tillhörande hus som finns kvar, vilket kan ses i figur 9 och 10 tidigare i arbetet, men det som kan vara nämnvärt för denna trädgård är att andra trädgårdar från denna tid i samma område troligtvis förändrats med tanke på att de varit bebodda. För att få en mer korrekt bild av de andra trädgårdarna som finns i samma område relaterade till samma tidsperiod behövs vidare utredning för respektive objekt. Norrbacka 1 har växtmaterial som delvis är av äldre härkomst och har inte påverkats av förändringar utförd av mänsklig hand från avflyttningen på 1990-talet.

De trädgårdsmaterial på denna plats som utgör död ved, har ett värde för den biologiska mångfalden. Med biologiska mångfalden i denna mening menas levande insekter, lavar och svampar, detta behöver dock utredas ytterligare för att se om detta är en företeelse. Platsen är också ett skydd för småfåglar, småvilt och bidrar med föda för dessa då rikedom av nedfallande frukt och bär är stor. Den biologiska mångfalden rörande växtmaterialet har också en viktig del av bevarande värden som exempelvis det faktum som tidigare nämnts i arbetet är Pom främsta uppgift. Pom påtalar att växter av äldre sorter kan ha utvecklat resistent kvalitéer, de har anpassat sig till jordmån och klimat för lokalområdet, samt att frukter och bär också kan vara av sorter som är överlägsna i smak.

Gällande frukt och bär kvarvarande i trädgården är det av stor vikt att vidare utreda vad alla är av för sorter. Genom att sortbestämma växterna går det att vidare genomföra en analys om bevarandevärden för respektive sort. För att sortbestämma behöver frukten finnas och observationer är då begränsade till årets varmare årstid. Vid en eventuell bebyggelse av platsen då detta inte hunnit genomföras, rekommenderas att flytta bärbuskar. Träden som av förståeliga omständigheter är svårare att flytta bör ändå övervägas att studeras på plats innan området bebyggs för att värdera om dessa sorter har ett värde i bevarandesynpunkt. Det kan också vara ett förslag att föröka växtmaterialet om bebyggelse måste ske och inte kan tillgodose tiden som behövs för observationer på plats av moderträd eller buske. Det bör också förtydligas att observationer gällande perenna växter inte har genomförts vid denna inventering och bör också så dels genomföras innan platsen genomgår en större förändring.

Ett annat alternativ kan vara att helt enkelt planera in det gamla växtmaterialet i den nya planritningen, på detta sätt kan det finnas möjlighet att observera växterna på platsen vidare. I detta alternativ finns även möjligheter att återanvända växtmaterial vilket medför bevarande av historiska växter med tillkommande av nybyggnation, vilket också skulle bidra till att bevara platsens historia.

4 Sammanfattning

Undersökningen som behandlas i denna uppsats har i syfte att få klarhet i vad de olika metoderna kan frambringa för kunskap. Även om denna glömda trädgård kan innehålla kulturvärden eller annan betydelse för bevarande, samt att få klarhet i platsens historia, vilken tid uppkomsten av trädgården kan härledas till och vilka som bött på Norrbacka 1. Arbetet innefattar arkivstudier för att få en förståelse för historisk uppkomst, trädgårdens utformning och växtinnehåll. Inventering av trädgården är gjord där växter identifieras och presenteras via en planritning med tillhörande växtlista. Förslag på vidare efterforskning av sortbestämning för att på bästa sätt kunna värdera dessa i ett kulturbevarande perspektiv och bevarande för biologisk mångfald. Intervju med person som bött på Norrbacka 1 har lett till en personhistoria kopplad till platsen där det återges berättelser om hennes barndom och minnen som berör trädgården. Författaren hänvisar till olika lagar och överenskommelser där också lagarna ställs till värderingen för trädgården i bevarandeperspektiv.

Trädgården har visat sig ha tydliga spår av senare 1800-tal och tidigt 1900-tal där det planterats en inhägnande form av trädgården med lövträd och sötkörsbär som var en rekommendation för tiden. Uppdelningen av trädgården syns, trots sin snårighet, då fruktträden placerats i den sydöstra delen av trädgården och bärbuskarna återfinns i norra delen, där också enligt Ingela Börjesson uppges ha funnits potatisodling. Det är tydligt att frukt och bärödlingen varit en viktig del av trädgårdens utformning, vilket också anges, via källor som studerats, varit en viktig företeelse vid dessa årtal.

5 Källförteckning

- Ask, Christer (red.) (2002). *Blommande trädgårdar och grönskande parker*. Skara: Västergötlands fornminnesfören.
- Augustsson, Jan-Erik (red.) (2011). *Skara 3 Efter 1900*. Sävedalen: Warne
- Bengtsson, Rune (2005). *Att inventera kulturväxter: en handledning*. [Sverige]: Sveriges lantbruksuniversitet
Tillgänglig på Internet: <http://urn.kb.se/resolve?urn=urn:nbn:se:slu:epsilon-1-152>
- Bolmgren, A. (2017) *Värderingsmodell för allmogeträdgården. En studie av gården Anestorps trädgård; Valuation model concerning peasants garden- a casestudy of Anestorp 1:5* [Preprint]. Uppsats. Göteborgs universitet.
- Curtis, N. (2021) *Flygfotografi som historisk källa: en fallstudie av köksväxtodlingens förekomst och utveckling i villaträdgårdar i Mariestad år 1961 och 1976; Aerial photographs as a historical source - A case study of the occurrence and development of kitchen gardening in residential gardens in Mariestad in 1961 and 1976* [Preprint]. Uppsats. Göteborgs universitet.
- Eivergård, Mikael (red.) (2007). *Friluftsmuseer, kulturarv och lärande*. Östersund: Jamtli
- Flinck, Maria (2022). *Historiska trädgårdar: att bevara ett föränderligt kulturarv*. Ny reviderad upplaga Stockholm: Carlssons
- Flinck, Maria (2015). Bondhushållets trädgård: från kålgård till mormorsrabatt. *Byggnadskultur*. 2015:2, s. 38-43
- Flinck, Maria (1997). Trädgårdshistorisk forskning i Sverige. *Rig*. 1997 (80), s. [51]-57
- Flinck, Maria (1994). *Tusen år i trädgården: från sömländska herrgårdar och bakgårdar*. Stockholm: Tiden
- Fria eller fälla 2.0 [Elektronisk resurs] en handledning för avvägningar vid hantering av träd i offentliga miljöer*. (2022). Stockholm: Riksantikvarieämbetet
Tillgänglig på Internet: <http://urn.kb.se/resolve?urn=urn:nbn:se:raa:diva-7767>
- Götlind, Anna & Kåks, Helena (2014). *Mikrohistoria: en introduktion för uppsatsskrivande studenter*. första upplagan Lund: Studentlitteratur
- Iwarsson, Mattias (2014). *Gamla trädgårdsväxter [Elektronisk resurs] nyttans och nöjets biologiska kulturarv*. Visby: Riksantikvarieämbetet
Tillgänglig på Internet: <http://urn.kb.se/resolve?urn=urn:nbn:se:raa:diva-3486>
- Lindgren, A. (2022) *Staten som trädgårdsmästare : järnvägens planteringar från naturförsköningskonst till testamente*. (Gothenburg studies in conservation, 54).
- Löfgren, Maria (2011). *Med fokus på trädgård: en studie av Eva Timms fotografier från Lillhärads socken 1895-1915*. Uppsats. Sveriges Lantbruksuniversitet.

SCB, Sveriges framtida befolkning 2021–2070, Demografiska rapporter 2021:1

SLU, Programmet för odlad mångfald 2021-2025: *samarbete för hållbarhet Mål, genomförande och behov*, (2019), Rapport 2019:25

Skara kommun, samrådshandlingar, översiktsplan, 2021

Wilke, Åsa. *Villaträdgårdens Historia : Ett 150-årigt Perspektiv*. Ny Utg.] ed. Stockholm: Norstedt : Publit [distributör], 2014. Print.

Svenska lagar och förordningar

SFS-nummer 1998:808, Miljöbalk (1998:808), Klimat- och näringslivsdepartementet

SFS-nummer 1988:950, Kulturmiljölag (1988:950), Kulturdepartementet

SFS-nummer · 2010:900, Plan- och bygglag (2010:900), Landsbygds- och infrastrukturdepartementet SPN BB

Elektroniska källor

Boverket, 2021, Bestämmelser om skydd av kulturvärden och rivningsförbud, <https://www.boverket.se/sv/PBL-kunskapsbanken/teman/kulturvarden/kulturvarden-i-plan--och-bygglagen/detaljplan-och-kulturvarden/skyddsbestammelser-och-rivningsforbud/#:~:text=S%C3%A4rskilt%20v%C3%A4rdefulla%20bebyggelseomr%C3%A5den%20byggnader%20bygglagspliktiga%20anl%C3%A4ggningar%20samt%20tomter,v%C3%A4rdefulla%20byggnader%20kan%20C3%A4ven%20skyddas%20genom%20ett%20rivningsf%C3%B6rbud.> [2023-03-23]

ICOMOS, HISTORIC GARDENS (The Florence Charter - 1982)
http://www.international.icomos.org/charters/gardens_e.htm [2023-02-01]

Regionfakta, <https://www.regionfakta.com/vastra-gotalands-lan/snabbstatistik/befolkningssiffror-kvartalsvis/> [2023-01-25]

Riksantikvarieämbetet, 2022, Om historiska parker och trädgårdar, [Om historiska parker och trädgårdar | Riksantikvarieämbetet \(raa.se\)](https://www.raa.se/om-historiska-parker-och-tradgardar/) [2023-01-25]

Skara Gille
Norra Backa 1. Gamla Skaraberg <https://www.hembygd.se/skara-gille/plats/4007798/text/399841> [2023-01-20]

Arkiv Handlingar

Riksarkivet
Inskrivningsmyndighetens i Lidköpings domsaga arkiv, Fastighetsböcker, aktuella blad, (Riksarkivet)
Inskrivningsmyndighetens i Lidköpings domsaga arkiv, Dla: 328, uppslag 327, 323-324
SE/HLA/1340134/D I a/328-10026387_00327
SE/HLA/1340134/D I a/328-10026387_00323
SE/HLA/1340134/D I a/328-10026387_00324
Inskrivningsdomarens i Skarabygdens domsaga arkiv, Lagfartsböcker och Äldre fastighetsböcker för stad

Inskrivningsdomarens i Skarabygdens domsaga arkiv, CI:18, uppslag 67 (rad 15, 14, 13, 12, 11, 10, 9, 8, 6, 5, 1)

Inskrivningsdomarens i Skarabygdens domsaga arkiv, CI:16, uppslag 135 (rad 2)

SE/HLA/1340132/C/C I/16 – 40002454_00168

SE/HLA/1340132/C/C I/18 – 40002455_00069

SE/GLA/13472/A II a/4

Skara kommun

Skara stads byggnadsnämnd D.Nr: 226

S091 070

S091 069

S091 074

S091 073

S091 072

S091 071

Skara kommun, 93/118 A25, 78/91 A15

Lantmäteriet Historiska Kartor

Rak-id

J133-8D5c62

Bladnamn

Skara, 8D5c62

Lantmäteriet

1682K-646

Digital Museum

1M16-A145232:365;2

Källor muntliga och mailkontakt

Börjesson, Ingela, 2023: Intervju [samtal fysiskt möte] 2023-02-13

Grönqvist, Anton, Skara kommun, mailkontakt, 2023-01-18, 19, 31

Rebecca Hermansson, Skara kommun, mailkontakt, 2023-02-01, 22

Figurförteckning

Försättsblad bild av Norrbacka 1, Skara Gille hembygdsförening [2023-01-24]

Figur 1 Foto av trädgårdens östra sida Victoria Palm [2023-02-27]

Figur 2 Foto av Trädgårdens östra sida Victoria Palm [2023-02-27]

Figur 3 Skiss av fastighetsgränser, Victoria Palm

Figur 4 Lantmäteriet, kartfunktion [2023-03-11]

Figur 5 Lantmäteriets kartor [2023-02-27]

Figur 6 Lantmäteriets historiska kartor från 1960 [2023-02-27]

Figur 7 Kartbild från Lantmäteriets kartfunktion [2023-02-28]

Figur 8 Kartbild från Lantmäteriets kartfunktion [2023-01-25]

Figur 9 Riksarkivet, Församlingsböcker (inbunden serie), SE/GLA/13472/A II a/4

Figur 10 Flygfoto 1924, Digitalt museum, JvmKCAC01671

Figur 11 Flygfoto 1960, Lantmäteriet historiska kartor [2023-02-27]

Figur 12 Lantmäteriet, ekonomiska kartan 1962, Skara 8D5c62

Figur 13 Ägarlängd sammanställd av Victoria Palm

Figur 14 Foto, Norrbacka 1, privatarkiv, Ingela Börjesson

Figur 15 Foto, Norrbacka 1, privatarkiv, Ingela Börjesson

Figur 16 Foto Norrbacka 1, privatarkiv, Ingela Börjesson

Figur 17 Flygfoto Norrbacka 1, privatarkiv, Ingela Börjesson
Figur 18 Planritning Norrbacka 1, illustration, Victoria Palm
Figur 19 Växtförteckning till planritning, Victoria Palm
Figur 20 Kluvet Äppleträd [2023-02-13]
Figur 21 Vindfällt träd, Victoria Palm [2023-02-13]
Figur 22 Dött fruktträd, Victoria Palm [2023-02-13]
Figur 23 Ek och stenformation norr, Victoria Palm [2023-02-10]
Figur 24 Ek och stenformation söder, Victoria Palm [2023-02-10]

6 Bilagor

Bilaga 1 Stadsmuseet, Arbetsprocess för kulturhistorisk värdering 2019

Bilaga 2 Stadsmuseet, Kulturhistorisk värdering och urval Analys 2019

ARBETSPROCESS - Kulturhistorisk värdering och urval

Stadsmuseet januari 2019



Steg	A) AVGRÄNSNING	B) BESKRIVNING	C) ANALYS	D) STÄLLNINGSTAGANDE
Frågeställningar	<p>Vilken är den geografiska avgränsningen?</p> <p>Vilket innehåll ska värderas?</p>	<p>Vad har hänt?</p> <p>Vad finns?</p> <p>Vad återspeglas?</p>	<p>Vilka är de möjliga värdena?</p> <p>Hur uttrycks värdena?</p> <p>Hur höga är värdena?</p>	<p>Vad ska göras?</p> <p>Vad är möjligt?</p> <p>Hur kan det genomföras/vad ska prioriteras?</p>
Metod	<p>1. Utgå från syftet och målet med värderingen för att göra en:</p> <ul style="list-style-type: none"> • Geografisk avgränsning - vilken utbredning har platsen som ska värderas? • Innehållsmässig avgränsning - vad inom platsen ska värderas? <p>2. Typ av kulturmiljö, produkt (värdesituation) eller förändring styr fokus och resurser för beskrivning, analys och värdering.</p> <p>3. Ta hänsyn till omgivningen. Beakta exempelvis den omgivande bebyggelsens karaktär, siktlinjer införd/utförd, bebyggelsens "mellanrum", grönmiljöer, terrängförhållanden, gatumiljö, omgivande platsens historiska anknytning till vald plats, företeelser som på olika sätt kan antas bidra till värdet.</p>	<p>1. Kunskapsinsamling. Använd olika typer av källmaterial, första- och andrahandskällor från exempelvis arkiv och bibliotek för att skapa förståelse för platsen.</p> <p>2. Nulldagsbeskrivning. Beskriv platsen som den framstår idag. Helhet och enskilda delar. Följ definierade mallar för beskrivningen.</p> <p>3. Välj och beskriv kulturhistoriska berättelser. Det vill säga de tidsskeden, händelser, verksamheter eller perspektiv som har präglat platsen. Utgå från olika skalinivåer: Generell nivå - ex. Industralismen, kvinnors arbetsvillkor i början av 1900-talet. Lokalt nivå- ex. Stockholms stadsplanhistoria, tidig bebyggelse på malmarna. Personlig nivå - ex. Berättelser av arbetare vid Bolinders mek. verkstad, arkitektens egen beskrivning av sitt byggnadsverk.</p>	<p>1. Värdering med utgångspunkt i bedömningskriterierna:</p> <ul style="list-style-type: none"> • Berättelser • Förändringar • Betydelser <p>2. Perspektiv och jämförelse. Bedöm ur vilket perspektiv som platsen är relevant och hur den förhåller sig till andra jämförbara platser.</p> <p>3. Koppla identifierade värden till platsens egenheter och beståndsdelar. En beskrivning av sambandet mellan värde och uttryck utgör grunden i motiveringen av platsens kulturhistoriska värde.</p> <p>4. Gradera och rangordna uttrycken för värden. Preciserat hur höga värdena är.</p> <p>Se illustration "Kulturhistorisk värdering och urval - Analys" för en mer detaljerad handledning till detta steg.</p>	<p>1. Ställningstagande görs alltid med utgångspunkt i värderingen. Det generella förhållningssättet är att ta hänsyn till så många aspekter av en plats värden som möjligt.</p> <p>2. Bedöm hot mot och förutsättningar för bevarande och utveckling av värdena. Berör risken och eventuell förändring av egenheter och beståndsdelar som är viktiga uttryck för det kulturhistoriska värdet eller inte.</p> <p>3. Urval. Prioritera vilka delar av platsen/vilka värden, som ska lyftas fram för vidare hantering. Utvärdera konsekvenserna och var tydlig med vilka val som görs och varför.</p>
Resultat	<p>Plats och de egenskaper/beståndsdelar som ska värderas är valda och avgränsade.</p>	<p>Platsens kulturhistoriska sammanhang och karaktärsdrag är definierade och avgränsade.</p>	<p>Platsens kulturhistoriska värden är motiverade och graderade.</p>	<p>Ställningstagande med rekommendationer till förvaltningsstrategier är genomfört.</p>
Produkt	<p>Alla produkter: Klassificering, bygglöv, plan, arkeologisk rapport, inventering, värdrprogram.</p>	<p>Alla produkter (klassificering, bygglöv, plan, arkeologisk rapport, inventering, värdrprogram, skyddsbestämmelser m.fl.)</p>	<p>Alla produkter (klassificering, bygglöv, plan, arkeologisk rapport, inventering, värdrprogram, skyddsbestämmelser m.fl.)</p>	<p>Remissvar planer och bygglöv, värdrprogram.</p>
Verktyg	<p>Platsbesök, kartor, kort kunskapsöversikt av plats och omgivning ex. Bebyggelseregistret, Bygg- och planförslagen, Digitala SSM, FMIS, etc.</p>	<p>Dok. av fysisk plats, litteraturstudier, digitala register, foto, kartor och ritningar, Bygg- och planförslagen, skrivna handlingar, muntliga källor om livet på platsen etc.</p>	<p>Resultat av steg A och B.</p>	<p>Bygglövsansökningar, planbeskrivningar etc. som beskriver en planerad förändring samt resultat av steg A-C.</p>

Kulturhistorisk värdering och urval

ANALYS

Vilka är de möjliga värdena?

Ur vilka perspektiv kan platsen betraktas och hur framstår den vid en jämförelse med liknande platser?

Hur uttrycks värdena?

Hur höga är värdena?

BERÄTTELSE

Har bedöms det kulturhistoriska informationsmaterialet och vilken kunskap som platsen kan förmedla. Nedan följer ett urval av teman för möjliga berättelser:

Exempelvis: Samhälls- och socialhistoria, arkitekturhistoria, landskapsarkitekturhistoria, stadsplanhistoria, bebyggelsehistoria, markhistoria och biologisk kulturörv, hantverkshistoria, teknikhistoria, religionshistoria, personhistoria.

TIDSDJUP

Har bedöms den kulturhistoriska helheten, det vill säga hur platsen återspeglar olika tidsperioder och användning samt om dessa aspekter ytterligare kan belysas:

- Förfärdnad eller förfärdnad
- Långt eller kort tidsdjup
- Historisk användning och kontinuitet
- Dolda egenskaper möjliga att lyfta fram

BETYDELSE

Har bedöms varför och på vilket sätt platsen är relevant för de identifierade berättelserna.

- Sällsynt
- Representativ
- Förebyggande
- Forskningspotential
- Bidrar till en mångfald av kulturmiljöer

PERSPEKTIV OCH JÄMFÖRELSE



Har bedöms på vilket plan som platsen är kulturhistoriskt relevant, på vilket sätt den förhåller sig till andra jämförbara platser och hur det påverkar värdet.

- Platsen kan vara värdetull ur ett eller flera perspektiv:
- Vilka jämförbara platser finns lokalt, nationellt eller internationellt som kan öka förståelsen för platsens berättelser, förändringar eller betydelse?

LÄSBARHET



Kopiera de identifierade värdena inom föregående bedömningsgrunder till platsens egenskaper och karaktärsdrag och precisera hur de kommer till uttryck.

- Materieilt: Exempelvis: Vålm, färg, form, material, byggnadsdetaljer, portarna, planering, stadsbild, landskapsbild, terräng, planstruktur, gatu- och vägsystem.
- Immaterieilt: Exempelvis: Alder, användning, föreläsningsmetoder, traditionsutövning, muntliga eller nedtecknade berättelser, ljudbilder, hantverkarkunskap.

GRADERING



Gradera och rangordna uttrycken för föregående bedömningsgrunder. Precisera hur höga värdena är.

Mycket stora värden
Stora värden
Vissa värden

MOTIVERING AV KULTURHISTORISKT VÄRDE