



INSTITUTIONEN FÖR KULTURVÅRD

SMÅBRUKARKULTUR I BJÖRKSKOGSREGIONEN

Historiska bilder från Jämtlands län



Catalina Valencia Gallego

Uppsats för avläggande av filosofie kandidatexamen med huvudområdet kulturvård med inriktning mot
landskapsvård
2023, 180 hp
Grundnivå

SMÅBRUKARKULTUR I BJÖRKSKOGSREGIONEN

Historiska bilder från Jämtlands län

Catalina Valencia Gallego

Handledare: Eva Gustavsson

Kandidatuppsats, 15 hp

Trädgårdens och Landskapsvårdens hantverk, inriktning Landskapsvård

GÖTEBORGS UNIVERSITET
Institutionen för kulturvård

UNIVERSITY OF GOTHENBURG
Department of Conservation
P.O. Box 130
conservation@conservation.gu.se
SE-405 30 Göteborg, Sweden

www.conservation.gu.se
Tel +46 31 786 47 00

Bachelor of Science in Conservation, with major in Garden and Landscape Crafts, 180 hec
Graduating thesis, 2018

By: Catalina Valencia
Mentor: Eva Gustavsson
Titel in original language: Småbrukarkultur i björkskogsregionen - Historiska fotografier från Jämtlands län.
Language of text: Swedish
Number of pages: 48

Smallholder culture in the birch forest region - Historical photographs from Jämtland County

ABSTRACT

In the Swedish mountains there are three different vegetation zones, the prealpine, subalpine and bare mountain. Between the prealpine zone, where the coniferous forest ends, and the bare mountain, there is the subalpine zone, or birch forest region.

This work is based on an archival study, where a description and an analysis of historical photographs are made, in order to gain a deeper knowledge of how previous generations' use has shaped the cultural landscape of the Jämtland birch forest region. As a starting point for the collection of image material, various digital archives were visited. A selection of 33 photographs were made based on relevant parameters in cultural landscapes. With the help of a table, a summary was created from the cultural elements that could be deduced from each photo.

The result of my research shows that human land use in the mountain birch forest region has taken place for many years not only on the inland but also on the outlands through grazing, agriculture and herding. Shepherding played a crucial role in the livelihood of these areas and was the basis for the increasing number of grazing animals. Winter fodder was the basis for the maintenance and sustenance of the animals and was gathered on the inland and outland areas through leaf harvesting, marsh mowing, and mowing in the forest and in the fenced-in pasture. In hay harvesting operations, haystacks, stacks and meadow barns were important elements in both inland and outland areas for drying and storing the hay. The fences were important in both inland and outland areas to protect the hayfields from animals. The land was also used as arable land for the production of products other than hay, such as potatoes.

Keywords: Smallholder culture, birch forest region, mountain birch forest, pastoral farming, photography, fences, buildings.

Nyckelord: Småbrukarkultur, björkskogsregion, fjällbjörkskog, fäboddrift, fotografi, hägnader, byggnader.

Förord

Att flytta från Colombia till Sverige har varit min första och största utmaning. Sedan dess har jag fortsatt att utmana mig själv. Jag har lärt mig ett nytt språk, anpassat mig till en ny kultur, har rest genom hela Sverige för att cykla, tälta och vandra i skogar och i fjällen själv. Det var just på en av dessa resor, när jag besteg Kebnekaise, som jag sa till mig själv: "Tänk om man skulle kunna arbeta i och för naturen och få betalt för det? Med en stor rädsla tog jag beslutet att ta steget att ändra min tidigare inriktning inom ekonomi och marketing. Nu har det snart gått tre år sedan jag började studera Landskapsvård vid Göteborgs Universitetet och efter alla examinationer (vinterkvist var den värsta), praktiska moment, redovisningar och underbar tid med mina klasskamrater är jag nästan klar med utbildningen och det känns otroligt bra, skönt, men framför allt helt underbart.

I början av utbildningen var ordet landskapsvård till synes lätt att förstå. Jag ska vårda naturen, tänkte jag. Begreppet är dock bredare och mer spännande när man även analyserar begreppet kulturvård. Nu vet jag att man också vårdar naturen genom att restaurera stängsel, slå med lie, avverka träd och röja bort buskar, hamla träd, planera och sköta olika landskap och mycket mer. Ämnet landskapsvård är väldigt brett, men utgångspunkten är densamma i samtliga fall. Hur vi ska tillvarata och bevara våra olika landskap så att nästkommande generationer ska kunna se och uppleva det som vi kan se och uppleva idag?

Den här utbildningen, är utan tvekan perfekt för mig, en tjej med ett stort intresse för naturen och som under de sista fyra år, har drömt om ett fint och lugnt liv i en liten röd stuga i Norrland och samtidigt, förhoppningsvis få arbeta inom området Landskaps- och Kulturvård.

Tack till min handledare och lärare Eva Gustafsson. Tack för all uppmuntran och allt stöd under tiden med den här uppsatsen och under hela utbildningen.

Tack till Jamtli Bildbyrå för att jag fått använda mig av fina och värdefulla fotografier från ert arkiv.

Tack till mina klasskamrater, Julia, Anna, Mia Maria och Magnus. Tack för tålamodet och hjälp. Ni har varit ett viktigt stöd för att jag skulle komma så här långt.

Jag vill även tacka min familj och vänner som från Colombia har skickat energi och har peppat och stöttat mig genom alla de här tre åren.

Och ett stort tack till Anita Krönlein som har brytt sig om mig, som egentligen bara en mamma gör. Utan din hjälp, stöd och kärlek hade det varit ännu svårare att klara de här tre åren.

Innehållsförteckning

INLEDNING	10
Bakgrund	10
Problemformulering	11
Syfte	11
Frågeställningar	12
Avgränsningar	12
Tidigare forskning	12
Teoretisk bakgrund	13
Metod och material	16
Teoretisk referensram	18
Källkritik	19
UNDERSÖKNING OCH RESULTAT	20
DISKUSSION OCH SLUTSATSER	42
SAMMANFATTNING	44
KÄLLFÖRTECKNING	45

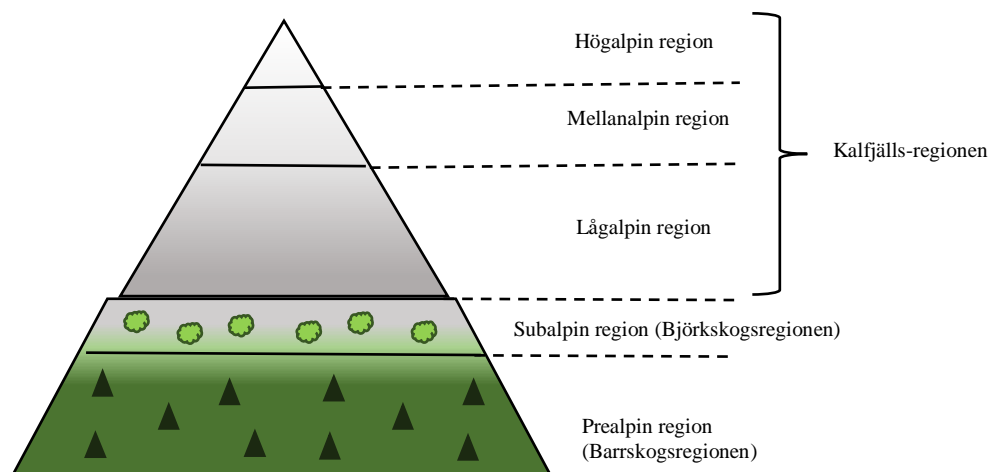
INLEDNING

De alpina zonerna i fjällen

I de svenska fjällen finns olika vegetationszoner. Den prealpina, subalpina och kalfjäll (figur 1) (Skogsencyklopedin 2011). Mellan den prealpina zonen, där barrskogen slutar och kalfjället, finns den subalpina zonen, eller björkskogsregionen. Regionen bildas av fjällbjörkskogen där fjällbjörk (*Betula pubescens ssp. czerepanovii*) dominerar i trädskiktet. Fjällbjörkskogen har en karaktär av skog, men längst i norr kan även buskmarker förekomma (Naturvårdsverket 2012, s.2).

Vegetationens utbredning i björkskogsregionen, påverkas i huvudsak av höjden över havet (Darmody et al. 2004 se Lennartsson & Linkowski 2005, s.13). Eftersom fjällbjörken växer vid lägre temperatur än barrträden, ligger björkskogsregionens trädgräns i genomsnitt 150 - 200 m högre än barrskogsgränsen (Wielgolaski och Sonesson 2001 se Lennartsson & Linkowski 2005, s.13). I några fall kan fjällbjörken förekomma även i barrskogsbältet.

Ovanför fjällbjörksregionen börjar kalfjället, som är den största av de alpina zonerna. Kalfjället delas in i lågalpin zon, som gränsar till björkskogsregionen, mellanalpin zon och högalpinzon.



Figur 1. Fjällens vegetationszoner (Figuren konstruerades utifrån Rafstedt 1984, s.6)

Bakgrund

Sedan århundraden har människan påverkat björkskogsregionen i utbredning och utseende (Emanuelsson 1987, Olsson et al. 2000 se Lennartsson & Linkowski 2005, s.27). Markens näringsämnen gör vegetationstäckets rikare och mer produktivt och har därför gett viktiga resurser för en lång historia av markutnyttjande (Kullman & Öberg 2018, s.111). Den mänskliga påverkan och dess långa historia började troligvis när samerna brände skogar för att främja tillväxten av gräs och lavar. Detta för att locka till sig vilda renar och underlättar jakten (Hörnberg et al. 1999 se Lennartsson & Linkowski 2005, s.29). Renarna domesticerades och fjällbjörkskogens resurser blev ännu viktigare. Björkskogsregionen har också nyttjats som jordbrukslandskap. Genom fäbodsystemet, som utvecklades på 1700-talet använde människor markerna, dels som betesmark för kor, får och getter, dels som inhägnade marker för vinterfoderproduktion (Austrheim et al. 1999 se Lennartsson & Linkowski 2005, s.29).

Människans historiska markanvändning i Mellansverige och Norrland sträcker sig långt tillbaka i tiden. Ju längre uppåt i landet människan befann sig, desto svårare var förhållandena. Nyttiggörandet av det vidsträckta skogslandskapet gjorde det möjligt att överleva trots detta. Skogen med alla sina resurser, som till exempel skogshö, myrjärn, virke, lav, torv, bark, ved, jaktvilt blev alltmer viktigt. Den här kulturpåverkan har satt sin prägel på det fjällnära landskapet och lämnat spår av den historiska utvecklingen (Riksantikvarieämbetet 2013).

Under tiden jag bott i Sverige har jag utvecklat ett intresse för landskapet i den norra delen av landet. Detta tillsammans med allt jag lärt mig under utbildningen, gjorde att jag bestämde mig för att skriva mitt examensarbete inom detta område. Det här arbetet baserar sig på en arkivstudie, där en beskrivning och en analys om historiska fotografier görs, för att få en fördjupad kunskap om hur tidigare generationers brukande har format Jämtlands björkskogsregions kulturlandskap.

Problemformulering

Norra Sverige är ofta associerat med ordet vildmark. Människan har utan tvekan utnyttjat detta område på andra sätt än andra regioner i Sverige. Men även här har naturen fungerat som grunden för människors överlevnad. Björkskogsregion har en lång historia av mänsklig påverkan och dess resurser har använts exempelvis; som utmarker för insamling vinterfoder genom slåtter och hamling, som ett lager för ämnen till verktyg, redskap och byggnationer, för att extrahera ved, men även som ett område för jakt och fiske (Länsstyrelsen Jämtlands län 2017, s.4). Det här bruket har förändrat landskapet och lämnat spår som fortfarande efter hundratals år kan berätta om hur människan har levt och verkat.

Idag finns en del forskning, som tar upp vissa ekologiska faktorer som till exempel jordmån, störningar, åldersstruktur och betes- och klimateffekter och dess betydelse för fjällbjörkskogen som ekosystem (Lennartsson & Linkowski 2005). Däremot finns en kunskapsbrist om hur människan genom fjällnära jordbruk har format den här biotopen. I kunskapssammanställningen Biologisk mångfald i fjällbjörkskog använder Lennartsson & Linkowski (2005) ett 90-tal vetenskapliga publikationer, rapporter, etc. som behandlar fjällbjörkskog. Författarna sammanfattar källorna i olika ämnen som berör bl.a. markanvändning inom historisk rennäring, fäbodväsendet, turism, tramp- och körskador. Kunskapssammanställningen visar att kunskapen om en annan typ av historiskt bruk i fjällbjörkskogen finns i mycket mindre omfattning.

Det här glappet skulle kunna fyllas genom att studera fler arkiv och därmed kunna tydliggöra spår som tidigare generationer har lämnat efter sig. Det skulle även kunna öka den kulturhistoriska kunskapen om området (Emanuelsson 2003, s.5). Att förstå historien hjälper oss att förstå varför landskapet ser ut som det gör (Lundh 2013, s.1).

Syfte

Syftet med uppsatsen är att utifrån en arkivstudie, beskriva och analysera historiska fotografier, för att öka kunskapen om hur fjällnära jordbruk och fäboddrift har format Jämtlands björkskogsregions kulturlandskap.

Frågeställningar

För att uppnå syftet vill jag svara på följande frågor:

- Vad berättar arkivmaterialet om den historiska markanvändningen i björkskogsregionen?
- Vilka fysiska kulturspår kan identifieras i bildmaterialet?

Avgränsningar

Studien avgränsas till att undersöka den subalpina regionen, som också kallas björkskogsregionen, i den svenska fjällkedjan i Jämtlands län. Även en geografisk avgränsning i länet görs för att underlätta arbetet med insamling av fotografier. Socknar som välts är Frostviken, Åre och Tännäs. Rapportens arkivanalys av hur björkskogsregionen har hävdats historisk beaktar inte alla typer av kulturmiljöer och dess mänskliga påverkan. Undersökningen kommer att omfatta fäbodkultur och bondekultur men kommer inte beröra den samiska kulturen, turism eller skogsbruk.

Tidigare forskning

De skriftliga källorna som den här studien baseras på är vetenskapliga publikationer, kandidatsuppsatser, artiklar, naturvetenskapliga böcker, men de allra flesta är rapporter, framför allt från SLU, Sveriges lantbruksuniversitet (CBM). Genom litteraturundersökningen skapades en första bild av forskningsområdet om traditionell markanvändning i björkskogsregionen.

En viktig skrift som har använts som utgångspunkt för det här arbetet är *Fjällbjörkskog (EU-kod 9040)* som är en vägledning för den här svenska naturtypen. Vägledningen är utgiven av Naturvårdverket (2012) och i den finns framförallt beskrivning av fjällbjörkskogen, definitioner av olika begrepp, viktiga biotopstrukturer och funktioner, typiska och karakteristiska arter, utbredning och förekomst och generell information som gäller den här naturtypen.

Det finns en kunskapssammanställning skriven av Weronika I. Linkowski och Tommy Lennartsson (2005), *Biologisk mångfald i fjällbjörkskog* utgiven av Centrum för Biologisk Mångfald (CBM). I den här kunskapssammanställningen sammanfattas olika skriftliga källor som behandlar fjällbjörkskog och olika ämnen som berör bl.a. markanvändning inom historisk rennäring, fäbodbruk, turism, tramp- och körskador. Ämnen, som berör markanvändning inom en annan typ av bruk som till exempel fjällnära jordbruk, finns i mycket mindre omfattning.

I boken *Fjällbjörkskogen, vår unika och ständigt föränderliga nordiska lövskog* sammanställer Leif Kullman och Lisa Öberg (2018) viktig information och bilder om den här biotopen.

En tidigare kandidatuppsats som berör ämnet är *Härjedalens fjällängar, en flygbildstudie över igenväxningen av subalpina ängar* av Markus Pettersson (2013). I uppsatsen undersöker Pettersson med hjälp av historiska kartor och historiska och moderna flygfoton igenväxning av tio traditionellt hävdade ängar i fjällbjörkskogen i Härjedalen.

Tomas Ljung (2015) i sin studie *Lövtäkt i nordliga skogslandskap - En studie i borealt resursutnyttjande* försöker han genom en inventering av grova lövträd samt träd med

kulturspår vid fåbodrar, belysa den historiska omfattningen, utbredningen och lokaliseringen av lövtäkt och andra trädrelaterade kulturtraditioner i Dalarnas utmarkslandskap.

Andra rapporter som avhandlar de biologiska kulturarven i skogen är *Skogens biologiska kulturarv - Att tillvarata föränderliga kulturvärden* (Emanuelsson 2003) och *Utmarksbete, främst skogsbete, och dess effekter på biologisk mångfald* (Axelsson Linkowski 2010)

Länsstyrelsen i Jämtlands län (Eriksson, P 2007) har under 2002-2004 inventerat länets värdefulla betesmarker och slåtterängar. Resultatet av inventering sammanställas i broschyr *Ängar och betesmarker i Jämtlands län*.

Teoretisk bakgrund

Fjällbjörkskogen

På båda sidor av den svenska fjällkedjan, sträcker sig i norr och nordväst från Dalarnas till Norrbottens län (Lennartsson & Linkowski 2005, s.13), den sista lövskogen innan kalfjäll tar vid. Fjällbjörkskog utgör ett ca 200 meter högt bälte mellan lägre liggande barrskogar och kalfjället (se figur 1) (Kullman & Öberg 2018, s.11). Fjällbjörkskogen är huvudsakligen präglad av fjällbjörk (*Betula pubescens ssp. czerepanovii*) och har en karaktär av skog, men längst i norr kan även buskmarker förekomma. Trädslag som hägg, rönn, sälg, gråal, asp, vide, tall och gran kan också förekomma (Naturvårdsverket 2012, s.2).

Historiskt traditionellt nyttjande av björkskogsregionen

Björkskogsregionen historiska markanvändning och förändring, började när de nomadiserade samerna gynnade gräs och lavar genom att bränna stora ytor av fjällbjörkskogen. Detta lockade fram vildrenar som var lättare att jaga (Hörnberg et al. 1999 se Lennartsson & Linkowski 2005, s.28). Den samiska rennomadismen började utvecklas och satte sina första spår i fjällens och fjällbjörkskogarna ekosystem. Då renarna senare domesticerades, blev verksamheten mer organiserad och resurser från skogen blev ännu viktigare (Kullman & Öberg 2018, s.117). Samerna behövde då bygga visten, en boplats med inhägnader, mjölkkningsfällor och förvaringshus för mjölkprodukterna. Detta krävde avverkning av en mängd tallar och björkar i björkskogen (Emanuelsson 1987 se Lennartsson & Linkowski 2005, s.28). Men samerna var inte bofasta, de flyttade med sina visten och renar under alla årstider. Ofta låg visten vid fjällbjörkskogens övre trädgräns, vilket lokalt orsakade att björkskogen nyttjades hårt. Det innebar att det skapades öppna ytor och trädgränsen sänktes (Emanuelsson 1987 se Lennartsson & Linkowski 2005, s.29). När fjällbjörkskogen runt omkring hade tagit slut flyttades visten igen. Dessutom försenade det intensiva betet, i de närmaste omgivningarna, skogens återkomst efter den hårda avverkningen (Kullman & Öberg 2018, s. 117).

Den fasta (icke-samiska) småbrukarkulturen, som började runt 1600-talet längs älvdalarna mot fjället, har också i stor mån påverkat fjällbjörkskogen (Kullman & Öberg 2018, s. 123). Markanvändning bedrevs, dels på utmarkerna genom bete av kor, får och getter, dels på inhägnade marker där vinterfoder producerades.

Befolkningsökningen som skedde i Sverige på 1700- och 1800-talen ledde till en ökad användning av åkermark (Villstrand 1996 se Axelsson 2010, s.9). Detta innebar också ett större antal av betesdjur som i sin tur krävde större arealer, dels för produktion av vinterfoder, dels för sommarbete. Samtidigt som odlingsarealerna ökade, minskade arealerna för höproduktion. Ett alternativ för att kunna föda det ökande antalet kreatur var användningen av

utmarkerna, som gav möjligheter till både slåttermark och betesmarker (Villstrand 1996 se Axelsson 2010, s.10). För att så stora utmarker som möjligt skulle kunna användas som betesmarker utvecklades det så kallade fäbodssystemet.

Fäboddriften handlade främst om att utnyttja resurser på det mest ekonomiska sättet. Betesmarkens arealer utökades genom att flytta korna till de avlägsna skogarna kring fäbodarna samtidigt som inägorna slogs runt gården (Carlsson & Mascher 1999, s.5). Som ett resultat av de intensiva sommarbetena på dessa marker blev dessa fäbodar även viktiga platser för produktion av mjölk och mejeriprodukter (Kardell och Olofsson 2000 se Axelsson 2010, s.10).

Omkring fäbodställena utnyttjades växtligheten i björkskogen för boskapsbete och för att samla vinterfoder till kreatur genom lövtäkt, myrslåtter och slåtter (Kullman & Öberg 2018, s.123). Vintrarna var långa och behovet av vinterfoder ökade ju längre norrut gården låg. På grund av detta, skapades stora ytor slåtterängar genom att björkskogen glesades ut. De mest utnyttjade ytorna var myrarna, vilka var de mest produktiva områdena. Även björken skördades, genom att repa blad eller kapa kvistar (Axelsson 2010, s.10). Fjällbjörkskogen öppnades upp i samband med markanvändningen på fäbodarna, vilket gynnade den biologiska mångfalden knuten till betesmarker och skogar. (Austrheim et al. 1999, Olsson et al. 2000, Austrheim och Eriksson 2001 se Lennartsson & Linkowski 2005, s.29).

Ved var också en viktig resurs som utvanns ur fjällbjörkskogen. Veden användes till bränsle, produktion av mjölkprodukter och för att uppföra byggnader (Bryn och Daugstad 2001, Olsson et al. 2000 se Lennartsson & Linkowski 2005, s.29).

Replövtäkt

Metoden för lövtäkt som innebär att dra av löv från kvistar med handen, heter replövtäkt (Slotte 2000, s.16). Slottes (2000, s.16) doktorsavhandling framhåller att träd- och buskar repades varje år i inägor och på utmark, nämligen överallt där lövträd fanns. I första hand utnyttjades träd som var nära hemmet och som dessutom var lätta att skörda. På utmarken gick folk upp till 5 km för att hitta attraktiva replövställen. Arbetet uppfattades som kvinnornas ansvarsområde, ensamma eller i mindre grupp. Flickor och pojkar följde ofta med och hjälpte till (Slotte 2000, s.17).

Kulturmiljövården i Jämtlands län

Runt omkring oss finns det spår eller lämningar efter äldre jordbruksmetoder eller annan markanvändning i odlingslandskapet, som minnesvårdar från vårt förflutna och som påminner oss om vårt kulturarv (Lundin-Segerlund 1999). Byggnader som förut hade sin speciella användning på gården, äldre hägnader, fäbodar, odlingsrösen, brukningsvägar, diken eller åker- och gårdsmiljöer vittnar om tidigare generationers brukningsformer och traditioner (Lundin-Segerlund 1999). Kulturelementen som beskrivs nedan är karakteristiska för Jämtlands län.

Fäbodar: De kulturella spåren från detta fäbodssystem är många. Från en rik biologisk mångfald med karakteristiska arter, till spår och lämningar som framträder i hela landskapet på ett mer uppenbart sätt. En fäbod bestod traditionellt av en inhägnad vall, en eller flera fäbodgårdar med boningshus, en ladugård, ett stall, ett förrådshus, ängslador och ett antal övriga byggnader. Från fäboden löpte stigar eller färdleder i olika riktningar som huvudsakligen användes för att markera stigar till lämpliga betestrakter och viloplats. Gärdesgårdar hade också viktiga funktioner. Inom systemet var den viktigaste funktionen att

hålla djuren borta från slåttermarken. Hässjor behövde ofta stängsel för att skydda dem från kreaturen. När antalet betande djur ökade i skogarna, spelade stängsel också en viktig roll för att markera gränser i dessa områden (Riksantikvarieämbetet 2013, s.5).

Hägnader: Hägnader fungerade förr bl.a. för att markera gränsen mellan inägor och utmarker, mellan olika gårdar och för att stänga ute betesdjuren från tomtmark, åkrar och ängar samt för att avgränsa åkrar, hagar och ängar. Hägnader användes också i anslutning till fägatan för att leda djuren från gården till utmarksbete (Adolfsson & Äijä 2001, s.12).

Trägärdesgårdar: Under hundratals år har det svenska odlingslandskapet präglats av trögärdesgårdar. Gärdesgårdarna är uppbyggda av störar, gärdsel eller slanor och hank eller vidjor. Gärdesgårdar kan variera i utseende, material och konstruktion mellan olika trakter (Adolfsson & Äijä 2001, s.12).

Stenmurar: Förr i tiden var det nödvändigt att röja bort stenar som hindrade och försvårade åkerbruket. För att bli av med dessa stenar, samlades de ihop i murar som i sin tur fungerade för att stänga in eller ute boskap, eller som gräns mellan ägor, gårdar och byar (Adolfsson & Äijä 2001, s.13).

Byggnader: Byggnader i det öppna landskapet är en viktig del av det äldre odlingslandskapets historia. Deras placering i gården eller i byn och byggnadsteknik berättar om dess speciella funktion och användning i landskapet. Byggnader som till exempel ängslador, härbren, sommarladugårdar, myrslätterlada, smedjor, hör ihop med tidigare markanvändning och hushållning (Eriksson 2007).

Ängslador - hölador: Avskilt från kärnbebyggelsen ligger ängslador. Vanligtvis ligger de ute på ett öppet ängsområde eller slåttermark. Ladorna vittnar om det tidigare ängsbruket och berättar om ängsmarkernas och kreatursskötselns betydelsefulla roll i (Adolfsson & Äijä 2001, s.29). För att samla tillräckligt med vinterfoder till djuren, krävs stora arealer ängsmarker. Efter slåtterssäsongen, förvarades en del av vinterfodret i ladorna för att sedan kunna köras hem på vinterföret. Vanligtvis förvarades hö, myrhö eller löv i dessa (Lundin-Segerlund 1999).

Sommarladugårdar: Sommarladugårdar var en ladugård för nötkreatur och låg ofta på gränsen mellan inägorna och utmarkerna (Lundin-Segerlund 1999). När djuren flyttat till sitt sommarbete användes sommarladugårdarna. Då hann man göra rent hemmaladugården och låta den torka innan nästa vinter. Sommarladugårdar var vanliga i hela Norrland och uppstod främst under 1700- och 1800- talen. Två typer av sommarladugårdar förekommer, varav den vanliga svenska är rektangulär och har sadeltak. Den finska typen, är kvadratisk och har pyramidtak (Adolfsson & Äijä 2001, 29).

Härbren: Härbre var förr en av de viktigaste förvaringsbyggnader både på gården och på fäbodan. Det var vanligt i hela norra Sverige. Härbret är timrat och i det förvarades livsmedel, kläder, redskap och annat som var viktigt för försörjning. Sommartid ofta använt som sovkammare.

Metod och material

Historiska fotografier

I den här studien har en arkivstudie genomförts genom att hitta, samla, välja, studera och tolka historiska fotografier i syfte att förstå hur historisk markanvändningen i björkskogsregionen bedrevs i Jämtlands län. Som en utgångspunkt för insamling av bildmaterial och som hjälp för att utföra bildanalyser, besöktes de digitala arkiven Jamtli, Kringla och Gård och Säter Arkivet.

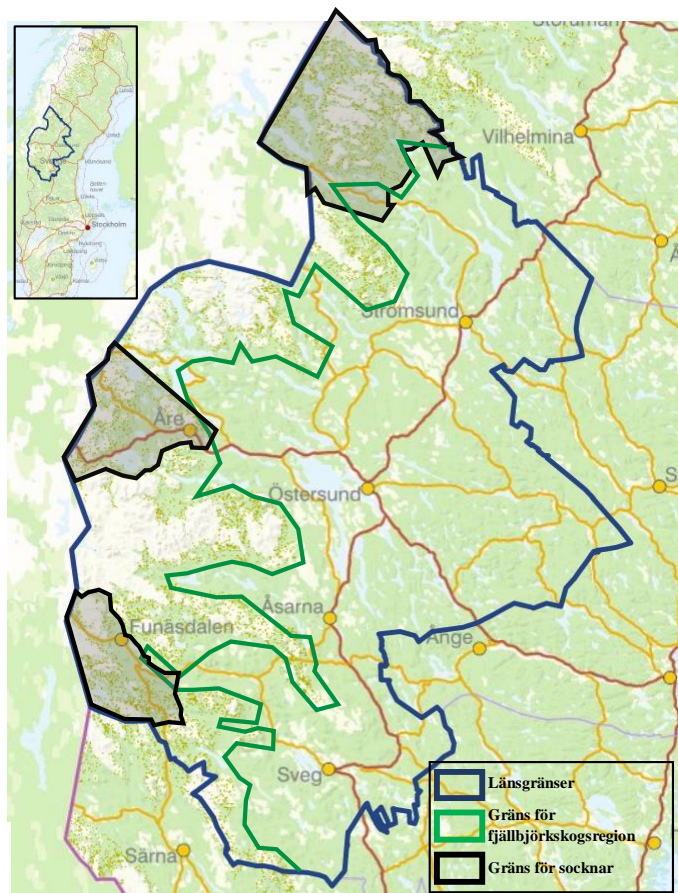
Jamtli, Jämtlands läns museum, har en av Sveriges största fotosamlingar med cirka 10 miljoner fotografier från 1860-talet fram till i dag. Kringla är en samsöktjänst från RAÄ som innehåller information från ett flertal svenska museer, arkiv och kulturavsnitt. I arkivet finns information om fornlämningar, byggnadsminnen, kyrkor, föremål och fotografier. Gård och Säter Arkivet är en fornminnesförening från Västra Härjedalen med tusentals bilder från Västra Härjedalen och dess omgivning, tagna från slutet av 1800-talet fram till våra dagar.

Tillvägagångssätt: materialinsamling av fotografier som urvalsprocessen

Förfarande har delats i tre steg, förarbete, insamling och bildanalys. I förarbetet har björkskogsregionen i Jämtland identifierats på karta och markerats. I insamlingsdelen söktes historiska bilder med inslag av tidigare generationers brukande i kulturlandskapet och ett formulär upprättades för att analysera fotografierna likvärdigt. I sista steget, analyserades källmaterialet med hjälp av litteraturen och den teoretiska referensramen.

Steg 1: Förarbete

I förarbetet användes Naturvårdsverkets kartverktyg ”Skyddad natur” för att hitta och markera regionen, Jämtlands län, och utbredningen av björkskogsregionen på kartan. Efter att björkskogsregionen hade markerats i länet, gjordes en avgränsning. För att underlätta arbetet med insamling av fotografier, valdes tre socknar i Jämtland ut, där förekomsten av fjällbjörkskogen var större än på andra håll. Socknar som valdes var: Frostviken socken, Åre socken och Tännäs socken. I bild 2 markeras länet, utbredningsområdet av björkskogsregionen och undersökningssocknarna.



Figur 2. Jämtlands län gräns, utbredningsområdet av björkskogsregionen och undersökningssocknarna markerade med svart. Från norr Frostviken-, Åre- och Tännäs (Skyddad natur, 2023)

Steg 2: Insamling och bearbetning av materialet

Historiska bilder med inslag av tidigare generationers brukande i de valda områdena söktes i de olika fotosamlingarna. Arbetet med insamlingen började med att skriva ordet ”fjällbjörkskogen” i sökrutan på alla digitalarkiv. Resultatet visade lite fotografier eller inga alls för att nå syftet med studien. Andra sökord som användes resulterade i ett användbart källmaterial från 1900-tal till tidigt 1980-tal. Dessa sökord var: *jordbruk, kulturhistoria, fäbod, slätter, djur, stängsel, gårdesgård*. Tillsammans med varje sökord skrevs namnet på socken, till exempel *kulturhistoria Åre, kulturhistoria Tännäs, kulturhistoria Frostviken*.

Et urval av 33 fotografier gjordes med utgångspunkt från relevanta parametrar inom kulturlandskap. Parametrarna bestod av *fäbod, betesdrift, stängsel, samling av vinterfoder och åkerbruk*.

Metoden för analys hade som utgångspunkt Elin Nordlinders (2018) kandidatsuppsats *Trögårdesgårdar i Skaraborg*. En tabell sammanställdes som tydliggjorde källmaterialet och gjorde det lättare att tolka och analysera de 33 fotografierna i samband med de valda parametrarna. I tabellen sammanfattades i varje ruta allt som var möjligt att utläsa från varje foto (se som exempel tabell 1). Det vill säga de kulturella element som kännetecknar varje bild inom de valda områdena.

Tabell 1. Hjälpmedel för tolkning och analys av de 33 fotografierna i samband med de valda parametrarna

	Fäbod	Betesdrift	Stängsel	Samling av vinterfoder	Åkerbruk
Bild 1	2 Ängslador			Slättermark, en demonterad hässja	
Bild 2	1 Ladugård, härbre, bostadshus, ängslada				
Bild 3	1 Bostadshus, 2 timrade byggnader (oklart)	Nötkreatur, får			
...					
Bild 14	2 Byggnader (oklart)	Bete på inägomark. Fjällko, får	Långlagd gårdesgård	Ängsmark, en demonterad hässja	
...					
Bild 33					Plöjning. Stenröjning.

Steg 3: Bildanalys

I analysfasen har fotografierna studerats upprepande gånger och jämförts med varandra. En återvändning till frågeställningarna gjordes för att säkerställa att analysen skulle ha med dessa frågor att göra. Analysen har fokuserat på den historiska markanvändningen i björkskogsregionen på de platser där fotografierna är tagna. Varje bild har analyserats genom att försöka utläsa de fysiska spår som kulturpåverkan i området har lämnat. Den teoretiska referensramen har legat till grund för analysen.

Teoretisk referensram

I boken *Bild och föreställning – om en visuell retorik* illustrerar Wærn, Pettersson och Svensson (2004) några av de vanligaste sätten att analysera bilder, när det gäller deras innehåll. Den *semiotiska* analysen och den *socio semiotiska* analysen ska närmare behandlas nedan. Vad är det som själva bilden säger? Den semiotiska analysen svarar på den här frågan, genom att förstå den uppenbara –*denotation*- och den underliggande –*konnotation*- betydelsen i bilden. *Denotation* är i stort sett oproblematiskt. Här analyseras vad det är som en bild är sammansatt av eller vad eller vem det är som avbildas. *Konnotation* är resten, det som inte syns, men som är en viktig del av bildens mening. Alla symboler, kulturella element, idéer och värden som representeras i bilden.

Medan den *semiotiska* analysen håller sig till bilden i sig, framhåller Wærn, Pettersson och Svensson (2004) att den *socio-semiotiska* går ännu längre utanför bilden. Den här analysen har att göra med omständigheterna som har skapat bilden och svarar på frågan: varför har bilden tagits? Finns det ett förhållande mellan fotografen och den avbildade? Även åskådarna beaktas i analysen, när och hur de ser på bilden? Denna analys tar hänsyn till omständigheterna, perspektivet och synvinkeln till varför ett fotografi skapades. Genom att fråga "varför" öppnas sinnen och man börjar se mer än bara en bild.

Några av de resurser som skapare och betraktare använder för att skapa och återskapa bilder är synvinkel, avstånd och vinkel. Detta är till stor hjälp när man tolkar eller analyserar en bild. På ett socio-semiotiskt sätt kan dessa resurser hjälpa oss att hitta innebörden av varför en bild är tagen i en viss vinkel eller på ett visst avstånd, vad budskapet är och vad fotografen egentligen vill visa med bilden. "Vad människor inne i bilden tittar på är alltså en viktig upplysning i en bildanalys" (Wærn, Pettersson och Svensson 2004, s. 49)

Förutom bildens synvinkel, har den socio-semiotiska analysen andra analysinstrument. Analysen av varje bild bör i själva verket baseras på tre aspekter. Den första har att göra med vad bilden i sig själv representerar. Här återkommer vi till den denotativa aspekten i den semiotiska analysen, dvs. vad bilden "står för". Det andra instrumentet kallas "interpersonellt" eller "interaktivt" och handlar om kommunikationen mellan aktörer och åskådare för att se hela fotografiets sammanhang. Den tredje aspekten har att göra med den roll som varje betraktare ger fotografiet i olika sammanhang. Med andra ord är det betraktaren som, beroende på miljön, skapar sammanhanget och ger varje fotografi en mening (Wærn, Pettersson och Svensson 2004, s. 19).

I boken *mikrohistoria, en introduktion för uppsatsskrivande studenter* hävdar Götlind och Kåks (2018, s.135) att, för att kunna se och förstå fotografier, vad det är som ryms i landskapet, behövs det en bakgrundskunskap och förmåga att ställa frågor. Det räcker inte att se vad fotografen vill visa med bilden, utan man måste förstå det som inte är uppenbart.

Götlind och Kåks (ibid, s.155) framhåller också att ett källmaterial kan bli mycket omfattande och att ett sätt att få kunskap från materialet är att tematisera det. Det vill säga att strukturera materialet på ett sätt att det delas in i olika teman. Utgångspunkten för denna metod är intervjuer, men författarna hävdar att den även kan användas på andra typer av källmaterial. Historiska fotografier kan struktureras kring olika teman. I denna undersökning användes den här metoden för att dela in de 33 fotografierna som hittades i 6 viktiga parametrar inom kulturlandskapet. En fördel med att arbeta med denna metod är att man får en bättre kunskap om det insamlade källmaterialet. För att sedan kunna analysera det på ett mer ordnat sätt och fokusera på sökandet efter detaljer i varje del, som annars skulle vara svårare.

Källkritik

I olika undersökningar utgör fotografier ett viktigt historiskt källmaterial (Götlind & Kåks 2018, s.109) men kritiska frågor runt dessa bör ställas för att de ska vara värdefulla och till stor nytta. I det här arbetet har några tankar runt det samlade källmaterialet uppstått.

16 av de 33 historiska fotografierna som ingår i detta arbete, är daterade mellan åren 1895 och 1956. Ett av de största problemen med tillförligheten i källmaterialet, var att de övriga 17 fotografierna är odaterade. Av dessa 17 fotografier kunde dock 14 stycken dateras ungefärligt genom fotografiernas levnadsår. August Lundholm som levde mellan 1871 och 1940, Nils Thomasson mellan 1880 och 1975, Olle Olsson mellan 1896 och 1967, Einar Monten mellan 1910 och 1993 och Hans Jonsson som levde mellan 1867 och 1949. Man kan alltså säga, utan att vara precis, att dessa fotografier togs runt 1900-talets början. Fotografierna 7, 24 och 25 är odaterade och dessutom utan information om fotografen. Efter att ha analyserat miljön och personernas kläder kunde man fastställa att de togs ungefärligen i början av 1900-talet. Dessa fotografier valdes ändå ut, eftersom de innehöll tydliga spår av markanvändning i undersökningsområdet och bidrog till att besvara frågeställningarna.

En annan fundering med analysen av fotografierna i denna studie är att det inte är känt varför fotografen tog bilden, vad hans anledning eller preferens var. Detta kan leda till att många element i landskapet, även om de är viktiga, utelämnas och att endast de som bidrar till fotografens syfte visas. Detta är fallet i flera fotografier där fotografen endast har fokuserat på nötkreatur (bild 17), eller i andra där fokus ligger på fäboddar och de betande djuren knappt syns som bilderna 6 och 21 visar. Andra exempel är bilderna 5, 14 och 16 där det finns betande djur nära en fäbod, men bilden visar inte en sommarladugård. Det betyder inte att det inte finns några sådana byggnader i området, utan att djuren var viktigare för fotografen än byggnaderna.

Att källorna innehåller fler fotografier av vissa verksamheter än andra, bör också analyseras och granskas innan man gör ett påstående. Fotografierna som hittades har mestadels slätter som innehåll. Fotografier med t.ex. vedinsamling, lövskörd eller potatisodling var mycket få. Detta kan bero på att fotografen hade förutfattade meningar, om vilka aktiviteter som var viktiga och därför förbisåg visst bruk av området. Eller att fotografens fokus var att presentera landskapets skönhet genom att fotografera hässjor. Förmodligen var det även lättare att resa i området under sommarhalvåret när slätterarbete utfördes.

UNDERSÖKNING OCH RESULTAT

33 historiska bilder med inslag av tidigare generationers brukande i socknar Frostviken, Åre och Tännäs i Jämtlands län är grunden till undersökningen. 16 av de 33 fotografierna, är daterade mellan åren 1895 och 1956. 14 fotografier är odaterade men tack vare informationen om fotografernas födelse- och dödsdatum var det möjligt att få fram att det ungefärliga datumet då fotografierna togs var runt 1900-talets början. 3 fotografier är odaterade och dessutom utan information om fotografen.

I tabell 2 presenteras alla parametrar, antalet fotografier och de kulturelement som kan utläsas ur varje foto. Med hjälp av tabellen kommer fotografierna och de undersökta parametrarna att analyseras var för sig. Detta för att kunna skapa en bild av hur tidigare generationers brukande har format Jämtlands björkskogsregion och vilka spår, lämningar eller kulturelement som kännetecknade den här historiska markanvändningen.

På 15 av de 33 analyserade fotografierna kan observeras element som är karakteristiska för fäbodmiljön såsom exempelvis timrade byggnader och betande djur. De betande djuren är framförallt kor och alla dessa är troligen fjällkor, även om detta endast anges på 6 av de 15 fotografierna.

25 av de 33 fotografierna ger viktig information om hur insamlingen av vinterfoder genomfördes. På fotografierna kan observeras de olika typerna av marker för slätter, dvs. om höet höll på att slås på utmarken eller på vallen vid fäboden eller på en slättermark nära hemgården. Hässjor, höstackar och ängslador visas också tydligt som ett komplement till analysen. På fotografierna kan man också se de olika typerna av människor som utförde detta arbete. Barn, kvinnor och vuxna män kan tydligt identifieras. Eftersom fotografierna är i svartvitt är det dock svårt att dra slutsatser om typen av markens växtlighet. Källmaterial om hur löv skördades som vinterfoder är nästan obefintliga. Endast ett fotografi som visade denna typ av verksamhet i de valda socknarna hittades för analys.

Av de 33 fotografierna kan på 10 observeras att det finns hägnader. Av dessa 10 bilder med hägnader är 1 en stenmur och de övriga 9 är trögärdesgårdar, bland vilka det finns långlagd gärdesgård och kortlagd gärdesgård. Av dessa 9 fotografier finns 6 i olika fäbodmiljöer, 1 i en åkermark och 2 finns på olika gårdsmiljöer.

Tabell 2. Lämningar, spår eller kulturelement i samband med de valda parametrarna till de 33 historiska fotografierna.

	<i>Fäbodrar</i>	<i>Betesdrift</i>	<i>Stängsel</i>	<i>Samling av vinterfoder</i>	<i>Åkerbruk</i>
Bild 1	2 Ängslador			Slåttermark, en demonterad hässja	
Bild 2	1 Ladugård, härbre, bostadshus, ängslada				
Bild 3	1 Bostadshus, 2 timrade byggnader (oklart)	Nötkreatur, får			
Bild 4	1 Bostadshus, 2 ladugårdar, 1 ängslada, härbre	Nötkreatur	Långlagd gårdesgård	En inhägnad vall, demonterade hässjor.	
Bild 5	1 Bostadshus, 2 ladugårdar, ängslada, härbre	Nötkreatur, får	Långlagd gårdesgård	Slåtterarbete, höet hänger på tork på hässjor	
Bild 6	1 Ladugård, 1 bostadshus, en liten lada (oklart)		Långlagd gårdesgård	En inhägnad vall.	
Bild 7	1 Bostadshus, 1 ängslada, 3 timrade byggnader (oklart)			Slåttermark, demonterade hässjor	
Bild 8		På väg till bete. Fjällko, får			
Bild 9		Fjällko			
Bild 10		På väg till bete. Fjällko, getter			
Bild 11	1 Ladugård	Fjällko			
Bild 12		På väg till bete. Fjällko			
Bild 13		På väg till bete. Getter			
Bild 14	2 Byggnader (oklart)	Bete på inägomark. Fjällko, får	Långlagd gårdesgård	Ängsmark, en demonterad hässja	
Bild 15	1 Ladugård, 1 bostadshus, härbre	Fjällko	Kortlagd gårdesgård	En inhägnad vall, en demonterad hässja.	
Bild 16		På väg till bete. Fjällko			
Bild 17			Långlagd gårdesgård	Slåttermark	
Bild 18			Långlagd gårdesgård	Monterade hässjor utan hö	
Bild 19	1 Bostadshus, härbre, 1 timrad byggnad (oklart)	Kor	Långlagd gårdesgård		
Bild 20		På väg till bete. Fjällko.	Stenmur		
Bild 21				Skörd av löv	
Bild 22				Lieslätter på fjällbjörkskog - Myrslätter	
Bild 23				Lieslätter på fjällbjörkskog	
Bild 24				Slåtterarbete, räfsning, höet hänger på tork på hässjor	
Bild 25				Slåtterarbete med arbetshäst.	
Bild 26				Slåtterarbete med arbetshäst, räfsning, höet hänger på tork på hässjor.	
Bild 27				Myrslätter, räfsning, höet hänger på tork på hässjor	
Bild 28				Slåtterarbete, räfsning, höet hänger på tork på hässjor.	
Bild 29				Slåtterarbete med arbetshäst, räfsning	
Bild 30				Slåtterarbete, räfsning, höet hänger på tork på hässjor.	
Bild 31	En byggnad (oklart)			En monterad hässja utan hö	Plöjningsarbete med arbetshäst
Bild 32			Kortlagd gårdesgård		Potatisskörd
Bild 33					Plöjning. Stenröjning.

Fäboddar

Närvaron av fäboddar i björkskogsregionen, med sina många hus, hägnader, broar, etc., visar på människans närvaro i regionen och därmed att naturen varit påverkad av människans hand. Byggnader som till exempel timrade stugor, gårdesgårdar, broar och vägar, betesdjur, åkrar ängar och hässjor uppvisar karakteristiska särdrag för den här miljön (Tunón & Bele 2000, s.28).

I bilderna 1, 2, 3, 4, 5, 6, 7, 11, 14, 15 och 19 observeras element som är karakteristiska för fäbodmiljön. Dessa element är till exempel timrade byggnader. Generellt syns på fotografierna att timmerstugor är enkelt byggda med ett symmetriskt tak med lutning på båda sidor. Inga byggnader är högre än en våning. Ängsladorna är en del av de byggnader som utgör fäbodarna. Bilder 3, 9 och 19 visar små, fyrkantiga, timrade lador, som ligger ute på en slåttermark. Mot några av ladorna lutar nedmonterade hässjor. Dessa två element, ängslada och hässjor, tyder på att hö slogs, torkades och förvarades där.

På fotografierna kan man tydligt se andra slags timrade byggnader som består av bostadshus, härbren, sommarladugårdar och andra ekonomibyggnader. Byggnaderna är omålade med timmervägg som med tiden får en naturligt grå färg.

En annan karakteristisk och viktig byggnad som kan ses på fotografierna är ladugårdar. I bild 8 till exempel kan denna typ av byggnader observeras, som i allmänhet är rektangulära, utan fönster och ligger ofta på gränsen mellan inägorna och utmarkerna. Även om bild 5 inte visar denna typ av byggnad, finns betande djur runt fäboden, vilket innebär att det måste ha funnits en byggnad för dessa djur. Bland de betande djuren som kan observeras i nästan alla fotografier finns kor, får och getter.

Fäbodarnas byggnader består inte bara av timrade stugor. Andra byggda konstruktioner var viktiga i den här miljön. En viktig konstruktion runt fäbodarna var t ex broar. Som bild 18 visar skapades broar för att människor och betesdjur lättare skulle kunna passera över vattendrag eller djupa raviner.

Bild 4 visar en fäbod som varken har hässjor eller gårdesgårdar. Eftersom en ladugård kan ses på bilden skulle en slutsats kunna vara att det förekom bete i området, men inte slåtter. En annan slutsats skulle kunna vara att området användes för att samla ved. Ett liknande fenomen kan ses på bild 5. Varken hässjor eller gårdesgårdar kan ses på detta foto. Detta kan tyda på att slåtter inte förekom i området, men däremot bete. Liksom på bild 4 finns det mycket ved.



Figur 3. Två ängslador på en fäbodvall. Mot en lada lutar nedmonterade hässjor. Jormvattnets fäbodar, Frostviken socken i Jämtlands län. Foto August Lundholm u.å. /Stiftelsen Jamtlis Fotosamlingar (Bild 1: Tabell 2).



Figur 4. En fäbod. På bilden finns fem timrade byggnader. I förgrunden en vedstuga. I bakgrunden en sommarladugård. Stora Blåsjön, Frostviken socken i Jämtlands län. Foto August Lundholm u.å. /Stiftelsen Jamtlis Fotosamlingar (Bild 2: Tabell 2).



Figur 5. Ett fäbodställe där det kan identifieras fyra byggnader och tre kvinnor. Bete av får och kor sker på plats. Brännvallen, Åre socken i Jämtlands län. Foto Nils Thomasson u.å. /Stiftelsen Jamtlis Fotosamlingar (Bild 3: Tabell 2).



Figur 6. Ett fäbodställe med fem timrade byggnader och gärdesgårdar. Hässjevirke står på vallen och utanför vallen finns en nedmonterad hässja. Fyra personer på bilden, en kvinna, en man och två barn. Två kor finns utanför vallen. Djupdalsvallen, Tännäs socken i Jämtlands län. Foto Nils Thomasson u.å. /Stiftelsen Jamtlis Fotosamlingar (Bild 4: Tabell 2).



FÄBODVALL I TÄNNDALEN. Boskapsskötseln är vid sidan av skogsbruket Härjedalens förnämsta näringsfång. Antalet nötkreatur är här i förhållande till folkmängden större än i något annat svenskt landskap. **HÄRJEDALEN 10**
STF

Figur 7. En fäbodmiljö med karakteristiska särdrag. Timrade byggnader, gärdesgårdar, ängsslätter, hässjor och hässjevirke. Fäbodarna var kvinnornas arbetsplats. Män på bilden kan indikera att de kom upp för att hjälpa till med slätter. Djuren betar utanför gärdesgårdarna. Tännålen, Tännås socken i Jämtlands län. Okänd fotograf u.å. /Stiftelsen Jamtlis Fotosamlingar (Bild 5: Tabell 2).



Figur 8. En fäbod där en långlagd gärdesgård hägnar in boningshuset och vallen. Sommarladugård ligger på gränsen mellan inägorna och utmarken. I bakgrunden, en man, en kvinna och fyra barn. Bunnerviken, Åre socken i Jämtlands län. Foto Hallings fotoarkiv, Östersund 1895-1900 /Stiftelsen Jamtlis Fotosamlingar (Bild 6: Tabell 2).



Figur 9. En öppen slåttermark med en ängslada och förmodligen ett boningshus, en sommarladugård och ett härbre i bakgrunden. Två nedmonterade hässjor, varav en lutar mot ängsladan och den andra står på marken. Fjällnäs, Tännäs socken i Jämtlands län. Foto Postmuseum 1930 /Stiftelsen Jamtlis Fotosamlingar (Bild 7: Tabell 2).

Betesdrift

Betesdrift med nötkreatur, får och en liten förekomst av getter förekommer i bilder 5, 6, 7, 10, 11, 12, 13, 14, 15, 16, 17, 18, 21 och 22. Eftersom man ser på fotografierna att nötkreatur var vanligare än får och getter skulle en slutsats kunna vara att det fanns mer kor i området än andra typer av betande djur. Fjällkon härstammar ursprungligen från norra Sverige och har funnits i den här delen av landet i många år (Jeppsson 1996, s. 6). På grund av detta är det möjligt att påstå att det är den här rasen som finns på de flesta av fotografierna där kor identifieras.

Eftersom det på bilderna 11 och 13 betar djur i en fjällbjörkskog som ser öppen och yngre ut, skulle en slutsats kunna vara att området hålls öppet på grund av betesdjurens påverkan. Det faktum att det finns en viss typ av byggnader i närheten kan det vara en indikator på att betet var intensivt här. Detta kan ha påverkat till exempel växtformen hos trädet som ligger i förgrunden. Bild 11 visar ett träd med en tydlig underkvistad form. Det är möjligt att betet i området har skapat en linje utifrån hur långt djuren nått att beta, en beteshorisont, vid skogen i bakgrunden av bilden. Det är dock svårt att avläsa på grund av avståndet.

I bild 16 observeras en kvinna som leder fjällkor och får in på en mark som kan tolkas vara en ängsmark, som ännu inte har slagits. Tiden när bilden togs är förmodligen tidigt på sommaren. En nedmonterad hässja som står lutad mot byggnaden kan också tyda på att gräs slogs och torkades här. Ängsmarkerna var en viktig resurs för att samla vinterfoder och djuren ska normalt inte vistas här på den här årstiden. På inägomark skedde bete främst som efterbete efter skörd i ängs- och åkermark. En möjlig orsak till detta var att de var tvungna att leda betesdjuren genom ängen till någon slags skogsbete, som inte ses på bilden. Förutom bilden 16, observeras på de andra fotografierna att djuren antingen betar på ett öppet betesområde eller drivs till bete genom ett öppet fält.



Figur 10. En äldre man och ett barn driver kor och får på bete. Stora Blåsjön, Frostviken socken i Jämtlands län. Okänd fotograf 1940. /Stiftelsen Jamtlis Fotosamlingar (Bild 8: Tabell 2).



Figur 11. En man och en kvinna vallar fjällkor. I bakgrunden en fjällbjörkskog. Storlien, Åre socken i Jämtlands län. Foto Olle Olsson u.å. /Stiftelsen Jamtlis Fotosamlingar (Bild 9: Tabell 2).



Figur 12. På bilden tre kvinnor och en man som driver fjällkor och getter, förmodligen till fäboden. Åre, Åre socken i Jämtlands län. Foto Nils Thomasson u.å. /Stiftelsen Jamtlis Fotosamlingar (Bild 10: Tabell 2).



Figur 13. Fjällkor som betar nära fäboden vid en fjällbjörkskog. Till vänster syns ladugården. Tre barn som syns i bakgrunden har tagit ut djuren till bete. Storlien, Åre socken i Jämtlands län. Foto Nils Thomasson 1920 /Stiftelsen Jamtlis Fotosamlingar (Bild 11: Tabell 2).



Figur 14. En kvinna tar ut fjällkorna till bete från gården. Fjällbjörkar både på vänster och höger sida. Messlingen, Tännäs socken i Jämtlands län. Okänd fotograf 1900. /Stiftelsen Jamtlis Fotosamlingar (Bild 12: Tabell 2).



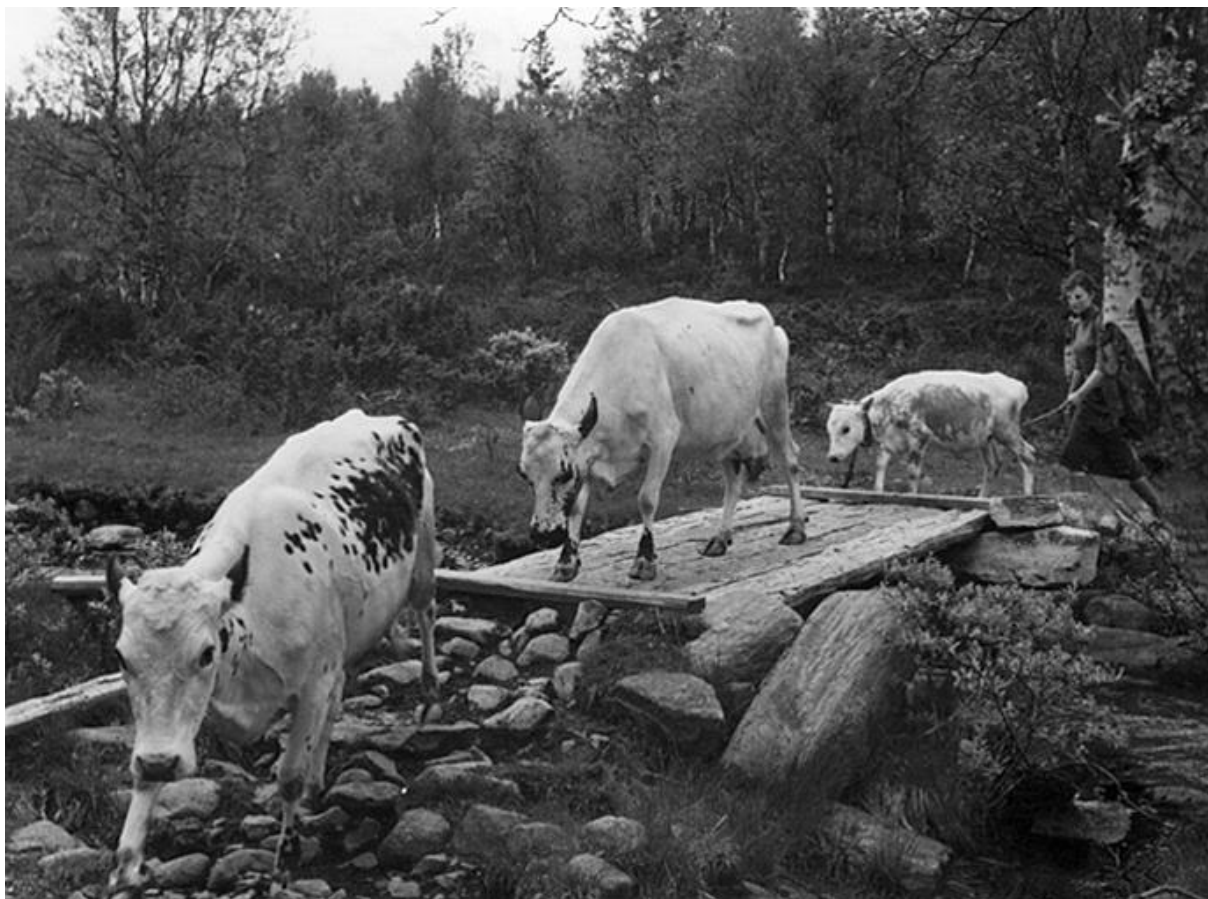
Figur 15. En stor och en liten flicka som vallar getter på utmarken. Mittåkläppen, Tännäs socken i Jämtlands län. Foto Nils Thomasson u.å. /Stiftelsen Jamtlis Fotosamlingar (Bild 13: Tabell 2).



Figur 16. En kvinna leder fjällkor och får in i en ängsmark. Den inhägnade ängen är ännu inte slagen. En nedmonterad hässja står lutad mot byggnaden. På bilden syns även ytterligare en kvinna tillsammans med ett barn. Morvallen, Tännäs socken i Jämtlands län. Foto Einar Montén 1954. GOSA (Bild 14: Tabell 2).



Figur 17. En fäbod med ett boningshus i bakgrunden, en sommarladugård till höger och möjligen ett härbre mellan de två byggnaderna. Att korna går ut från sommarladugården kan tyda på att det är tidigt på morgonen. En kortlagd gärdesgård mellan härbret och ladugården. En hässja står in på vällen. Hämraffället, Tännäs socken i Jämtlands län. Foto Nils Thomasson u.å. /Stiftelsen Jamtlis Fotosamlingar (Bild 15: Tabell 2).



Figur 18. En kvinna leder två fjällkor och en kalv över en bro. I bakgrunden syns en fjällbjörskog. Morvallen, Tännäs socken i Jämtlands län. Foto Einar Montén 1954. /Stiftelsen Jamtlis Fotosamlingar (Bild 16: Tabell 2).

Stängsel

Trägärdesgårdar eller stengärdesgårdar berättar om hur markanvändningen var förr i tiden. Bilder 6, 7, 8, 16, 17, 19, 20, 21, 22 och 34 visar olika hägnader lagda i olika typer av landskap. I vissa fall fungerade hägnaderna som gräns mellan inäga och utmark, som till exempel visas i bild 21. De kan förekomma också som fastighetsgräns som bild 20 exemplifierar. Gärdesgårdarna har också använts för att hålla betesdjuren borta från tomtmark och slåtter- eller åkermarken som visar i bild 7.

De markerade också gränsen mellan olika typer av marker som kan observeras på bild 32. Även om det är svårt att se vad det är som finns på andra sidan hägnaden i den här bilden, kan det vara att personer antingen ville hålla djuren bort från potatisodling eller avgränsa åkermarken från en annan mark, exempelvis en slåttermark.

Tunón & Bele (2019, s.28) hävdar att hägnader gjordes av det material som var mest tillgängligt på platsen. De påstår också att eftersom fäbodvallen röjdes från stenar var stengärdesgårdar vanliga runt dessa (ibid, s.74). I de flesta fotografier som innehåller hägnader kan två typer av hägnader särskiljas. Trägärdesgårdar finns på alla bilder förutom på bild 22 som visar en stengärdesgård på vänster sida. Detta betyder inte att hägnader av sten inte användes eller var lika viktiga. Detta kan tolkas som att en stenmur hade för fotografen inte samma skönhet i landskapet som en trägärdesgård.



Figur 19. En trögärdesgård som markerar gränsen mellan utmarken och en by med öppna slättermarker. Flera ängslador syns i bakgrunden. Den här byn i Frostviken ligger vid ett stort område med fjällbjörkskog. Jormvattnet, Frostviken socken i Jämtlands län. Foto Nils Thomasson u.å. /Stiftelsen Jamtlis FOTOSAMLINGAR (Bild 17: Tabell 2).



Figur 20. Gärdesgården markerar fastighetsgräns. Inne på gården syns gårdens huvudbyggnader, en timrad stuga och hässjevirke. Utanför gården står en monterad hässja utan hö. Häggsjön, Åre socken i Jämtlands län. Foto Nils Thomasson u.å. /Stiftelsen Jamtlis FOTOSAMLINGAR (Bild 18: Tabell 2).



Figur 21. En fäbod med timrade stugor och lador. Två av de stugorna ligger inne på inägor. Detta kan tyda på att det största är ett boningshus och det mindre är ett härbre. Den tredje stugan som ligger på gränsen mellan inägor och utmarken kan vara sommarladugården. Ruvallen, Tännäs socken i Jämtlands län. Foto Nils Thomasson u.å. /Stiftelsen Jamtlis Fotosamlingar (Bild 19: Tabell 2).



Figur 22. En kvinna, två män och ett barn driver fjällkor på bete. En stenmur syns till höger. Lillåsvallen, Tännäs socken i Jämtlands län. Okänd fotograf 1956. GOSA (Bild 20: Tabell 2).

Samling av vinterfoder

Det finns olika typer av slätter och även olika typer av marker för slätter. I bilderna 6, 7, 8, 17 och 21 kan observeras att i fäbodlar skördades vinterfoder i de inhägnade vallarna. Som nämnts ovan var dessa vallar inhägnade för att förhindra att djuren betade där. Som framgår av bilderna 19, 20, 26, 28, 30 och 32 skedde höslätter även i närheten av hemgården på en mer öppen mark. Dessa områden slogs under sommaren när djuren betade vid fäbodlar.

Utmarken delades in i olika områden såsom skogar och myrar. Slätter och samling av löv skedde även här. Bild 31 visar hur slätter skedde på utmarken på fjällbjörkskogarna där typen av gräs var mer varierade. Här samlades gräs, löv, kvistar och mycket annat som fanns på marken. När man tittar på högen, som mannen sitter på, kan förutom gräs, även observeras löv som på grund av sin storlek troligen är björkblad. Den här typen av hö är helt olika från den som skördades i fäbodvallarna och slättermarkerna nära hemgården. I bilderna 28 och 31 kan tydligt ses skillnaden på de olika typerna av hö. Skillnaden är lätt att se om man tittar på bild 28, där gräset är mer enhetligt och har nästan samma färg.

Hästar var en viktig resurs och hjälpmedel för att använda och bättre nyttja marken. De användes som dragkraft för att plöja eller dra olika jordbrukshjälpmedel. Ett exempel av detta kan ses i bild 26 där en häst drar en räfsa och samlar in allt hö som har skördats.

Under slätterperioden användes också hästar för att transportera allt material som samlades in i de mest avlägsna områdena på hemgården som exemplifieras i bild 31.

Till vinterfoder samlades inte bara hö in från ängsmarkerna, vallarna och andra slättermarker, utan det samlades också in löv. Även om denna typ av verksamhet förmodligen var lika viktig som skörden av hö, så kan inte detta styrkas med källmaterial då det var nästan obefintligt. Endast ett fotografi som vittnar om skörden av löv i Jämtland har hittats. Att det finns färre fotografier av denna aktivitet kan bero på att fotografierna fokuserade på andra verksamheter, som var viktigare för dem själva eller som representerade mer skönhet i landskapet, t.ex. hässjor.

Det är svårt att säga så mycket om bild 23. Det syns en äldre kvinna, mitt bland träden, som håller i en korg. Det kan förmodligen sägas att på grund av mängden löv på träden är det under sommaren, som aktiviteten äger rum. Av detta skulle en slutsats kunna vara att kvinnan troligen drar av löv från kvistar med handen och släpper ned dem i korgen. Denna metod för lövtäkt kallas replövtäkt och utfördes både inägor och på utmark, i princip överallt där det fanns löv på träden (Slotte 2000, s.17). Arbete utfördes framför allt av kvinnor, ensamma eller i små grupper, med hjälp av barn och att arbetet utfördes närmast omkring gården (ibid, s.17). Skörden av lövfoder bestod främst av björk, men även andra träd som sälg och rönn användes (Tunón & Bele 2019, 82). Även om det är svårt att härleda vilka träd som finns med på bilden, kan konstateras att det inte bara finns ett enda trädslag. Utifrån formen på bladen, skulle man kunna säga att trädet till vänster är en björk och att trädarterna till höger är en annan typ av träd.



Figur 23. En äldre kvinna samlar löv till djuren. Löven på trädet till vänster tyder på att det är en fjällbjörk. Funäsdalen, Tännäs socken i Jämtlands län. Okänd fotograf ca 1900 /Stiftelsen Jamtlis Fotosamlingar (Bild 21: Tabell 2).



Figur 24. Slåtter med lie vid en fjällbjörkskog. Två män, en äldre och en som inte kan identifieras, utför slåtterarbete. Stora Blåsjön, Frostviken socken i Jämtlands län. Okänd fotograf u.å. /Stiftelsen Jamtlis Fotosamlingar (Bild 22: Tabell 2).



Figur 25. Starrslåtter vid en björkskog. Efter att starren torkats en tid på marken samlades den ihop och därefter gjordes stackar. Stora Blåsjön, Frostviken socken i Jämtlands län. Okänd fotograf u.å. /Stiftelsen Jämtlis Fotosamlingar (Bild 23: Tabell 2).



Figur 26. Två kvinnor räfsar hö, en man hänger det på en hässja, en annan man driver en häst. Hästen drar en räfsa och samlar in allt hö som har slagits. Åre, Åre socken i Jämtlands län. Foto Nils Thomasson 1912 /Stiftelsen Jämtlis Fotosamlingar (Bild 24: Tabell 2).



Figur 27. Fem kvinnor, två män och två pojkar räfsar vid ett område med fjällbjörkar. Hö och löv syns på högen. Mörsil, Åre socken i Jämtlands län. Foto Hans Jonsson u.å. /Stiftelsen Jamtlis Fotosamlingar (Bild 25: Tabell 2).



Figur 28. Två kvinnor räfsar hö och två män hänger det på en hässja för torkning och en man driver en häst. Två färdiga hässjor syns bakom kvinnorna. Hästen drar en räfsa och samlar in allt hö som har slagits. Berg, Åre socken i Jämtlands län. Foto Nils Thomass uå /Stiftelsen Jamtlis Fotosamlingar (Bild 26: Tabell 2).



Figur 29. Slätter vid en myr. Tre personer på bilden. En kvinna som räfsar, en man som hänger höet på en hässja och en man som slår med lie. Valmåsen, Tännäs socken i Jämtlands län. Emil Salomonsson ca 1924 /Stiftelsen Jamtlis Fotosamlingar (Bild 27: Tabell 2).



Figur 30. Tre personer på bilden som räfsar en slagen äng. En kvinna och en man som räfsar och en annan man som hänger höet på en hässja för torkning. Fjättdalen, Tännäs socken i Jämtlands län. Okänd fotograf 1950 /Stiftelsen Jamtlis Fotosamlingar (Bild 28: Tabell 2).



Figur 31. Bärgning av hö vid en fjällbjörkskog. Kvinnan på bilden räfsar och mannen pressar ned högen. Hö och löv syns i högen. En häst användes för att transportera allt material som har samlats. Flon, Tännäs socken i Jämtlands län. Okänd fotograf 1916 /Stiftelsen Jamtlis Fotosamlingar (Bild 29: Tabell 2).



Figur 32. Två äldre personer, en kvinna och en man bärgar och hänger hö på en hässja till torkning. Fjällbjörk syns i bakgrunden. Högvålen, Tännäs socken i Jämtlands län. Okänd fotograf 1955 /Stiftelsen Jamtlis Fotosamlingar (Bild 30: Tabell 2).

Åkerbruk

Även om det finns mycket lite information i litteraturen om hur marken odlades i björkskogsregionen, visar källmaterialet att potatisodlingen skedde i de undersökta områdena.

Bild 35 visar att marken plöjdes och stenar röjdes bort från området, alltså åkermarken förbereddes för odling. Detta kan utläsas av den typ av redskap som männen håller i handen. Hästen på fotot kan visa att den användes för att köra bort stenarna från området.

I bild 33 bearbetas åkerjord och två hästar användes som dragkraft för att dra en plog. Det observeras på bilden att plogen välter upp jorden så att ovansidan hamnar underst. Plog användes på en åker där det förmodligen kommer att sättas potatis. Den äldsta plogarna var i trä där är enbart själva skäret (som ska skära i jorden) av järn (Nordiska museet 2013). På bilden kan observeras en plog som är helt i järn. Detta kan tyda på att det var tungt att plöja, men förmodligen gick lättare om man hade två hästar som på bilden.



Figur 33. Plöjning vid en åker. Två hästar drar en järnplog. Två män håller på med arbetet. En av dem driver hästarna och den andre håller en hacka. Brattland, Åre socken i Jämtlands län. Okänd fotograf ca 1937 /Stiftelsen Jamtlis Fotosamlingar (Bild 31: Tabell 2).



Figur 34. En kvinna, tre barn och två män håller på att skörda potatis. Nättberg, Tännäs socken i Jämtlands län. Paul Jonze 1910 /Stiftelsen Jamtlis FOTOSAMLINGAR (Bild 32: Tabell 2).



Figur 35. Fyra män och två kvinnor arbetar med att plöja och röja bort stenar från marken. Detta kan utläsas av den typ av redskap som de håller i handen. Hästen kan användas för att köra bort stenarna från området. Kyrkbyn, Tännäs socken i Jämtlands län. Okänd fotograf ca 1907 /Stiftelsen Jamtlis FOTOSAMLINGAR (Bild 33: Tabell 2).

DISKUSSION OCH SLUTSATSER

Resultatet av min undersökning visar att en mänsklig markanvändning i björkskogsregionen har skett under många år inte bara på inägomark utan också på utmarkerna, i skogarna och på fjällen, genom bete, jordbruk och fäbodbruk. Fäbodbruket spelade en avgörande roll för folkförsörjningen i dessa trakter och var grunden för det ökande antalet betande djur.

På inägomarken, dvs. nära hemgården odlades vallfoder och åkergrödor. Även om det inte visas i källmaterialet, är det viktigt att påpeka att bete främst skedde i form av efterbete i det här området (Tunón & Bele 2019, s.28). På de omfattande utmarkerna var betesdrift och resurser för bete större.

Ett av de resultaten av undersökningen är att den långa historien av markanvändning och brukande av björkskogsregionen skedde genom fäboddrift. Denna verksamhet var grunden för ökandet och upprätthållandet av antalet betande djur. Genom att studera fotografierna framgår det tydligt att fäbodvallens byggnader representerade människors närvaro i fjällbjörkskogen. Detta innebär att människors markanvändning och inverkan på naturen, antingen indirekt (bete) eller direkt (slåtter). Fler byggnader innebar flera djur, mer bete, mer vinterfoderproduktion, mer gärdesgårdar, mer ved med mera.

Resultatet av bildanalysen visar att betesdriften var i större utsträckning för fjällkor och får och i mindre grad för getter och hästar. Här är det viktigt att uppmärksamma att fotografens syfte har stor betydelse för betraktarens perspektiv. Detta innebär att korna kanske inte är ett representativt urval av den typ av djur som betade i detta område när bilderna togs. Möjligen har korna valts ut av fotografen på grund av något särskilt intresse. Undersökningen visar att merparten av vinterfodret samlades in genom lövtäkt, myrslåtter, och slåtter i skogen och i den inhägnade fäbodvallen.

Genom undersökningens utveckling kan man också observera den roll som kvinnor, barn och män hade beträffande utförandet av de olika verksamheterna. På ett allmänt sätt skulle en slutsats vara att kvinnorna skötte fäbodarna, barnen hjälpte till med djuren och männen skötte arbetet med slåtter och åkermarken. Även om detta i sig inte utgör en grund för att besvara frågeställningarna, ansågs det relevant att dra denna slutsats utifrån studierna av fotografierna.

Höskörden var grunden för djurens underhåll och försörjning. Det fanns olika typer av slåtter och även olika typer av mark för slåtter. På grund av naturliga förhållanden, t.ex. klimatet, var man tvungen att använda alla naturresurser för att samla in så mycket hö som möjligt för att kunna ge boskapen foder under vintern. Av analysen av fotografierna framgår att skörden av vinterfoder skedde i stor skala vid fäbodar, myrmarker och ängsmarkens dalgångar i närheten av hemgården. Lövskörden utgjorde också en viktig del av vinterfödan, även om endast en bild hittades i källorna. Med hjälp av det teoretiska ramverket kunde dock mer detaljerad information erhållas från fotografiet, som till en början endast visade en kvinna mitt bland träden. Analysen av själva personen, korgen, kvinnans position, trädens täta lövverk, plus den information, som erhållits från litteraturen, hjälpte till för att säkerställa att löv repades av med handen och släpps ned i korgen. Den här aktiviteten var av stor betydelse för skörden av vinterfoder.

Hässjor och stackar var ett viktigt inslag i denna verksamhet, som användes för att torka höet innan det förvarades i ängslador. Ängslador som komplement till hässjor och stackar var också oundgängliga och indirekt en grund för att hålla och sköta djur. Utan detta element skulle det inte ha varit möjligt att lagra allt hö, löv och annat material som skördades under

sommaren för att föda djuren under de långa vintrarna. Sammanfattningsvis kan man säga att de fungerade som "höbanker". De var viktiga element på både fäbodrar och hemgårdar. I fotografierna där dessa element finns, tyder det på att hö slogs, torkades och förvarades i området.

En ytterligare slutsats som kan dras från undersökningen, är att björkskogsregionen också var en resurs för virkesuttag. Lennartsson & Linkowski (2005, s.29) framhåller att veden användes till bränsle, produktion av mjölkprodukter och för att uppföra byggnader.

Undersökningen understryker också betydelsen av gärdesgårdarna. Dessa hade olika användningsområden och var viktiga i både inägomark och utmark. Dessa användes för att avgränsa områden, för att skilja åkrar från ängsmarker, men också för att skydda slåttermarkerna från djur. Utan gärdesgårdar skulle mängden vinterfoder förmodligen ha varit mindre, vilket i sin tur skulle ha inneburit färre djur. Bara ett fotografi som visar en stengärdesgård hittades i källmaterialet. Detta betyder inte att hägnader av sten inte användes eller var lika viktiga. Troligen representerade en stenmur för fotografen inte samma skönhet i landskapet som en trägärdesgård. Det är därför de kanske inte visar en stor betydelse i denna undersökning.

Eftersom fäbodvallen röjdes från stenar och samtidigt var det viktigt att hålla betesdjuren borta från den (Tunón & Bele 2019, s.74), var stengärdesgårdar vanliga runt fäbodrar. Dock har bara ett fotografi som visar en stengärdesgård funnits och använts i den här undersökningen. Detta borde inte tyda på att stengärdesgårdar inte var vanliga i landskapet utan att fotografer förmodligen var mer fascinerade i trägärdesgårdar.

Som redan nämnts var boskapsskötsel och slåtter viktiga verksamheter i björkskogsregionen. Men av undersökningen kan man också dra slutsatsen att marken användes som åkermark för produktion av andra produkter än hö. Endast några få fotografier har hittats i källorna, som tyder på att åkermarkerna användes för potatisskörd.

Ett annat resultat av denna undersökning är att den bekräftar att det finns en brist på kunskap om den historiska markanvändningen i björkskogsregionen. Förutom informationen som finns kring samekultur och fäbodrar, är informationen om andra verksamheter som till exempel det fjällnära jordbruket, relativt obefintlig. Detta område rymmer i sina marker och skogar historia i form av immateriella kulturarv, sedvänjor, biologisk kulturarv och kunskap, som berättar om hur människan har format landskapet. Om den här historien inte skrivs och berättas, kommer den att glömmas bort eller leda till att den endast kommer att finnas kvar i en serie svartvita fotografier, med anonyma karaktärer och utan något specifikt datum och plats. Det är viktigt att dra nytta av den kunskap som fortfarande finns hos de människor som lever av markanvändningen i detta område. Det är bara de som kan berätta historien och det är bara genom dem som den kan fortsätta att berättas för framtida generationer.

SAMMANFATTNING

I de svenska fjällen finns olika vegetationszoner. Den prealpina, subalpina och kalfjäll. Mellan den prealpina zonen, där barrskogen slutar och kalfjället, finns den subalpina zonen, eller björkskogsregionen. Regionen bildas av fjällbjörkskogen där fjällbjörk (*Betula pubescens ssp. czerepanovii*) dominerar i trädsiktet.

Renbete har förmodligen varit den mest tydliga faktorn, som har påverkat fjällbjörkskogens struktur och kontinuitet. Människans tidigare direkta eller indirekta användning av fjällbjörkskogen har påverkat dess utbredning och utseende. Idag finns en del forskning, som tar upp vissa ekologiska faktorer och dess betydelse för fjällbjörkskogen som ekosystem, men i allmänhet finns en kunskapsbrist om hur människan genom fjällnära jordbruk har format den här biotopen.

Det här arbetet baserar sig på en arkivstudie, där en beskrivning och en analys av historiska fotografier görs för att få en fördjupad kunskap om hur fjällnära jordbruk och fäboddrift har format Jämtlands björkskogsregions kulturlandskap. De huvudsakliga frågeställningarna är vad arkivmaterialet berättar om den historiska markanvändningen i björkskogsregionen och vilka fysiska kultursår, som kan identifieras i bildmaterialet.

Som en utgångspunkt för insamling av bildmaterial besöktes de digitala arkiven Jämtli, Kringla och Gård och Säter Arkivet. Materialet samlades in i tre steg: *förarbete* där björkskogsregionen i Jämtland identifierades på karta och markerades, *insamling* där historiska bilder med inslag av tidigare generationers brukande söktes och *bildanalys* där källmaterialet med hjälp av litteraturen och den teoretiska referensramen analyserades.

33 historiska fotografier från socknarna Frostviken, Åre och Tännäs i Jämtlands län valdes ut. Relevanta parametrar inom kulturlandskap, nämligen *betesdrift, fäbodar, åkerbruk, stängsel, lövtäkt och samling av vinterfoder*, beaktades i urvalet. Därefter, med hjälp av en tabell sammanfattades de kulturelement som kunde utläsas ur varje foto.

Resultatet av min undersökning visar att en mänsklig markanvändning i björkskogsregionen har skett under många år. Markanvändningen bedrevs inte bara på inägomark utan också på utmarkerna genom bete, jordbruk och fäbodbruk. Betesdriften var främst fjällkor, får, getter och hästar. Vinterfodret samlades in genom lövtäkt, myrslåtter, och slåtter i skogen och i den inhägnade fäbodvallen. Den långa historien av markanvändning och brukande av björkskogsregionen skedde genom fäboddrift. Denna verksamhet var grunden för ökande och upprätthållande av antalet betande djur. Höskörden var grunden för djurens underhåll och försörjning. Det fanns olika typer av slåtter och även olika typer av mark för slåtter. Lövskörden utgjorde också en viktig del av vinterfödan. I höskördens verksamhet var hässjor, stackar och ängslador viktiga inslag både på inägomark och utmark för att torka och förvara höet. Gärdesgårdarna hade olika användningsområden och var viktiga på både inägomark och utmark. Dessa användes bland annat för att skydda slåttermarkerna från djur. Utan gärdesgårdar skulle mängden vinterfoder förmodligen ha varit mindre, vilket i sin tur skulle ha inneburit färre djur. Marken användes också som åkermark för produktion av andra produkter än hö, som till exempel potatis.

KÄLLFÖRTECKNING

Tryckta källor

Adolfsson, M. & Äijä, K. (2001). *Kulturminnen i odlingslandskapet*. Riksantikvarieämbetet. <http://raa.diva-portal.org/smash/get/diva2:1288587/FULLTEXT01.pdf> [broschyr] [2023-02-08]

Axelsson, W. (2010). *Utmarksbete, främst skogsbete, och dess effekter på biologisk mångfald*. Centrum för biologisk mångfald, CBM:s skriftserie 40 (Kunskapssammanställning). <https://www.slu.se/globalassets/ew/org/centrb/cbm/dokument/publikationer-cbm/cbm-skriftserie/skrift40.pdf> [2023-01-28]

Carlsson, B & Mascher, B., 1999. *Fäbodinventering, 1999. Västernorrlands län*. <https://www.diva-portal.org/smash/get/diva2:863800/FULLTEXT01.pdf> [2023-02-18]

Edelstam, C (1994). *Åker och gårdsmiljöer*. Jordbruksverket [broschyr]

Emanuelsson, M. (2003). *Skogens biologiska kulturarv. Att tillvarata föränderliga kulturvärden*. Riksantikvarieämbetet. [Skogens biologiska kulturarv - att tillvarata föränderliga kulturvärden \(diva-portal.org\)](http://www.diva-portal.org/smash/get/diva2:1288587/FULLTEXT01.pdf) [2023-02-02]

Eriksson, P. (2007) *Ångar och betesmarker i Jämtlands län – några resultat från inventeringen 2002 – 2004 och skötselråd*. Länsstyrelsen Jämtlands län [Broschyr]

Götlind, A. & Kåks, H. (2018). *Mikrohistoria: en introduktion för uppsatsskrivande studenter*. Lund: Studentlitteratur

Jeppsson, S. (1996). *Svenska husdjursraser*. Jordbruksverket [broschyr]

Kullman, L. & Öberg, L. (2018). *Fjällbjörkskogen: vår unika och ständigt föränderliga nordiska lövskog*. Stockholm, Sverige: BoD - Books on Demand

Lennartsson, T. & Linkowski, W. (2005). *Biologisk mångfald i fjällbjörkskog – en kunskapssammanställning*. Centrum för Biologisk Mångfald. <https://www.slu.se/globalassets/ew/org/centrb/cbm/dokument/publikationer-cbm/cbm-fristaende-publikationer/biologiskmangfaldfjallbjorkskog.pdf> [2023-02-08]

Ljung, T. (2015). *Lövtäkt i nordliga skogslandskap - En studie i borealt resursutnyttjande*. Centrum för Biologisk Mångfald. https://www.slu.se/globalassets/ew/org/centrb/cbm/dokument/publikationer-cbm/cbm-skriftserie/lovtakt-i-nordliga-skogslandskap_slutrappport_skrift-87_webb.pdf [2023-02-08]

Lundh, G (2013) *Berättelser från skogen*. Skogsstyrelsen. <https://www.skogsstyrelsen.se/globalassets/aga-skog/miljohansyn/berattelser-fran-skogen.pdf> [2023-01-30]

Lundin-Segerlund, K. (1999). *Fägatan och stenvuren – om kulturspår i landskapet*. Länsstyrelsen i Norrbotten [broschyr]

Länsstyrelsen Jämtlands län (2017). *Biologiskt kulturarv vid fäbodmiljöer*.
https://catalog.lansstyrelsen.se/store/35/resource/2017_22 [2023-02-01]

Naturvårdsverket (2012). *Fjällbjörkskog, Vägledning för naturtyp (9040) fjällbjörkskog*.
<https://www.naturvardsverket.se/contentassets/cd497005d9a74a5f829c11f54849bb0b/vl-9040-fjallbjorkskog-maj-12.pdf> [2023-02-15]

Nordlinders, E. (2018). *Trägärdesgårdar i Skaraborg*. Examensarbete i landskapsvård, 15 högskolepoäng. Göteborgs Universitet: Mariestad.

Pettersson, M. (2013). *Härjedalens fjällängar, en flygbildstudie över igenväxningen av subalpina ängar*. Examensarbete i landskapsvård, 15 högskolepoäng. Göteborgs Universitet: Mariestad.

Rafstedt, T. (1984). *Fjällens vegetation: Jämtlands län*. Naturvårdsverket & Jämtlands län.
<http://www.diva-portal.org/smash/get/diva2:1172413/FULLTEXT01.pdf> [2019-05-16]

Riksantikvarieämbetet, 2013. *Vårda väl. Fäbodar och fäbodskogar - Biologiskt kulturarv i nordliga skogar*. <https://www.diva-portal.org/smash/get/diva2:1235018/FULLTEXT01.pdf> [2023-02-15]

Slotte, H. (2000). *Lövtäkt i Sverige och på Åland. Metoder och påverkan på landskapet*. Diss. Uppsala: Sveriges Lantbruksuniversitet, SLU.

Tunón, H. & Bele, B. (2000). *Fäboden: naturen, kulturen och kulturlandskapet*. [Uppsala]: CBM - Centrum för Biologisk Mångfald

Wærn, Y., Pettersson, R. och Svensson, G. (2004). *Bild och föreställning: om en visuell retorik*. Lund: Studentlitteratur

Otryckta källor

Gård och säter Arkivet (GOSA). <http://www.gosa.info/bild/tannas/index.html> [2023-03-08]

Jamtli (2023). <https://jlm.kulturhotell.se/item/fotografi/> [2023-03-08]

Kringla (2023). <https://www.kringla.nu/kringla/> [2023-03-08]

Lantmäteriet (2023). <https://minkarta.lantmateriet.se/> [2023-02-01]

Nordiska museet (2013). *Plog*. <https://digitaltmuseum.se/011023835084/plog> [2023-03-08]

Skogsencyklopedin. (2011). *Alpina zonen, alpina bältet*.
<https://www.skogen.se/glossary/alpina-zonen-alpina-baltet> [2023-02-03]

Skyddad natur (2023). <https://skyddadnatur.naturvardsverket.se/> [2023-02-01]

Figur, bild och tabellförteckning

Omslag: Motiv från Mittådalen med Mittåkläppen i bakgrunden. Nättberg, Tännäs socken i Jämtlands län. Foto: Nils Thomasson u.å. Jamtli. ("JLM NTh21170", Stiftelsen Jamtli, hämtad 09 mars 2023)

Figur 1: Fjällens vegetationszoner (Figuren konstruerades utifrån Rafstedt 1984)

Figur 2: Jämtlands län gräns, utbredningsområdet av björkskogsregionen och undersökningssockarna (Skyddad natur, 2023).

Tabell 1: Hjälpmedel för analys av de 33 fotografierna i samband med de valda parametrarna

Tabell 2: Lämningar i samband med de valda parametrarna till de 33 historiska fotografierna.

Bild 1. "JLM Auglu652-Fäbod", Stiftelsen Jamtli, hämtad 09 mars 2023

Bild 2. "JLM AugLu408-Fäbod", Stiftelsen Jamtli, hämtad 09 mars 2023

Bild 3. "JLMNTh4851-Fäbod", Stiftelsen Jamtli, hämtad 09 mars 2023

Bild 4. "JLMNTh22617-Fäbod", Stiftelsen Jamtli, hämtad 09 mars 2023

Bild 5. "JLM 83X17712-Fäbod", Stiftelsen Jamtli, hämtad 09 mars 2023

Bild 6. "JLM HIg25935 2-Fäbod", Stiftelsen Jamtli, hämtad 09 mars 2023

Bild 7. [Röjan, Hede, Fjällnäs, Sverige - Postmuseum / DigitaltMuseum](#)

Bild 8. "JLM 84X1473-Fäbod", Stiftelsen Jamtli, hämtad 09 mars 2023

Bild 9. "JLM OIO963-Tamdjur", Stiftelsen Jamtli, hämtad 09 mars 2023

Bild 10. "JLM NTh797-Fäbod", Stiftelsen Jamtli, hämtad 09 mars 2023

Bild 11. "JLM NTh866-Tamdjur", Stiftelsen Jamtli, hämtad 09 mars 2023

Bild 12. "JLM 87X379 10-Tamdjur", Stiftelsen Jamtli, hämtad 09 mars 2023

Bild 13. "JLM NTh15510-Fäbod", Stiftelsen Jamtli, hämtad 09 mars 2023

Bild 14. http://www.gosa.info/bild/tannas/html/tannas_221.html

Bild 15. "JLM Nth14641-Fäbod", Stiftelsen Jamtli, hämtad 09 mars 2023

Bild 16. "JLM EMo159116-Fäbod", Stiftelsen Jamtli, hämtad 09 mars 2023

Bild 17. "JLM Ejneg3062", Stiftelsen Jamtli, hämtad 09 mars 2023

Bild 18. "JLM NTh15864-Vy", Stiftelsen Jamtli, hämtad 09 mars 2023

Bild 19. "JLM NTh16467-Fäbod", Stiftelsen Jamtli, hämtad 09 mars 2023

Bild 20. http://www.gosa.info/bild/tannas/html/tannas_227.html

Bild 21. "JLM 87X4027-Jordbruk", Stiftelsen Jamtli, hämtad 09 mars 2023

Bild 22. "JLM 84X146 7-Jordbruk", Stiftelsen Jamtli, hämtad 09 mars 2023

Bild 23. "JLM 84X14610-Jordbruk", Stiftelsen Jamtli, hämtad 09 mars 2023

Bild 24. "JLM NTh9657-Jordbruk", Stiftelsen Jamtli, hämtad 09 mars 2023

Bild 25. "JLM HJo65-Jordbruk", Stiftelsen Jamtli, hämtad 09 mars 2023

- Bild 26. "JLM NTh7168-Jordbruk" , Stiftelsen Jamtli, hämtad 09 mars 2023
- Bild 27. "JLM83X269 9-Jordbruk" , Stiftelsen Jamtli, hämtad 09 mars 2023
- Bild 28. "JLM 87X484 9-Jordbruk" , Stiftelsen Jamtli, hämtad 09 mars 2023
- Bild 29. "JLM 86X132 2-Jordbruk" , Stiftelsen Jamtli, hämtad 09 mars 2023
- Bild 30. "JLM 87X11 16-Jordbruk" , Stiftelsen Jamtli, hämtad 09 mars 2023
- Bild 31. "JLM 89X522 12-Jordbruk" , Stiftelsen Jamtli, hämtad 09 mars 2023
- Bild 32. http://www.gosa.info/bild/tannas/html/tannas_238.html
- Bild 33. "JLM 87X356 8-Jordb" , Stiftelsen Jamtli, hämtad 09 mars 2023