

Det här verket har digitaliserats vid Göteborgs universitetsbibliotek.  
Alla tryckta texter är OCR-tolkade till maskinläsbar text. Det betyder att du kan söka och kopiera texten från dokumentet. Vissa äldre dokument med dåligt tryck kan vara svåra att OCR-tolka korrekt vilket medför att den OCR-tolkade texten kan innehålla fel och därför bör man visuellt jämföra med verkets bilder för att avgöra vad som är riktigt.

This work has been digitised at Gothenburg University Library.  
All printed texts have been OCR-processed and converted to machine readable text.  
This means that you can search and copy text from the document. Some early printed books are hard to OCR-process correctly and the text may contain errors, so one should always visually compare it with the images to determine what is correct.



(B.) Folkminnen  
sv.  
akta

VÄSTSVENSKA FOLKMINNESFÖRENINGEN

REDOGÖRELSE

FÖR

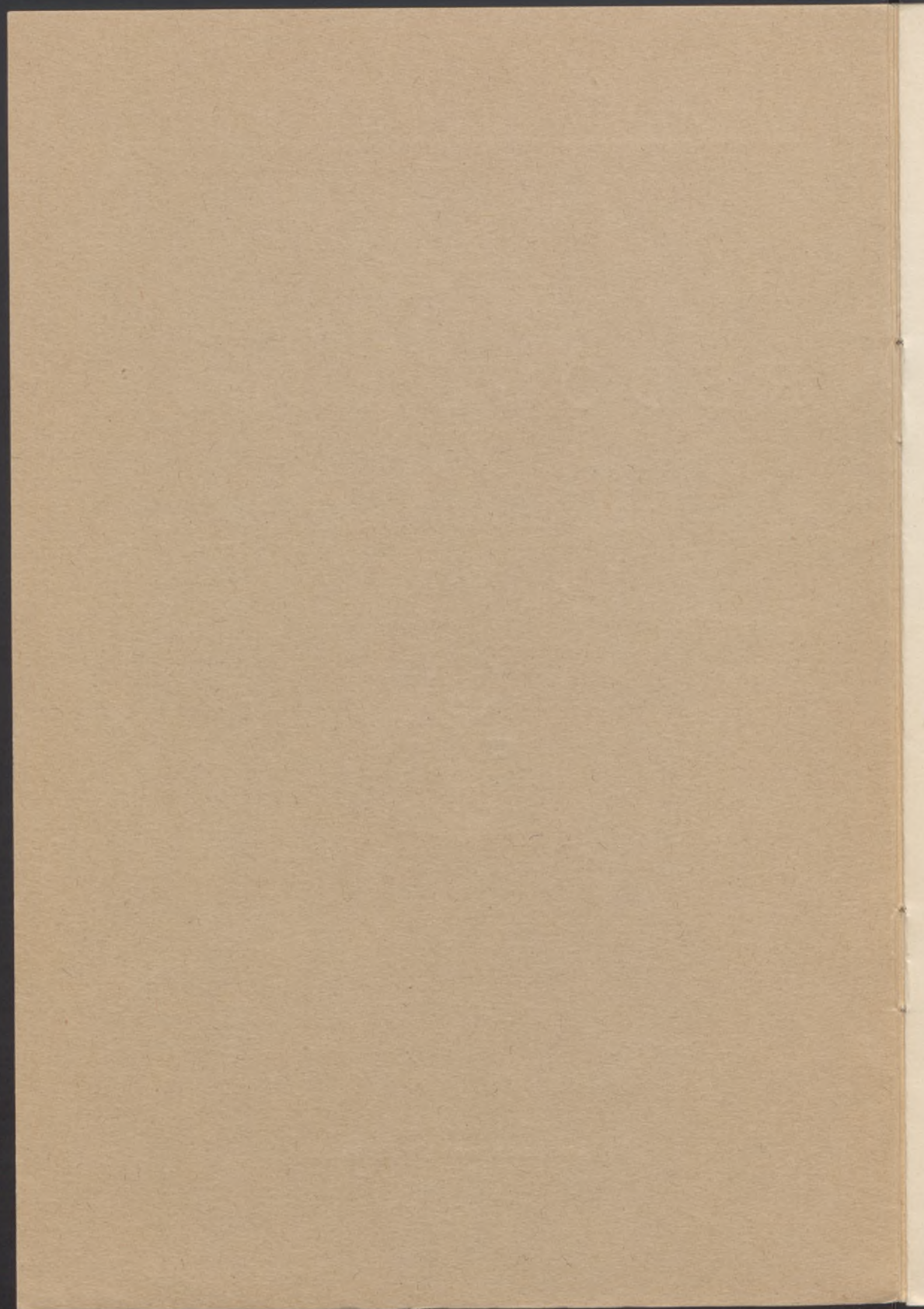
TOLFTE ARBETSÅRET

1931



Särtryck ur  
Folkminnen och Folktankar  
1932







---

# Västsvenska Folkminnesföreningen.

## Redogörelse för tolfte arbetsåret.

(1931)

### I. Sammanträden. Expedition.

Föreningens årsmöte hölls på Göteborgs Högskola den 31 januari. Sedan rektor H. Celanders undanbett sig återval till ordförandeposten och professor E. Lidén förklarat sig icke vilja komma i fråga vid styrelsevalet, utsågs följande styrelse: intendenten Sven T. Kjellberg, ordförande, hr Johan Kalén, vice ordförande, fil. lic. Olof Forsén, sekreterare, grosshandlare James Svensson, skattmästare, fil. lic. D. Arill, ingenjör Erik Bergendahl, fil. d:r Åke Campbell, rektor Hilding Celanders, docent Sverker Ek, fil. mag. Olof Hasslöf, fil. d:r Ragnar Jirlow, folkskollärare Elof Lindälv och intendenten Albert Sandklef. Till revisorer utsågs folkskollärare Gunnar Ahlberg och notarie Fridolf Wildte med med. d:r Emanuel Bergman som suppleant.

Vid sammanträdet höll fil. mag. Olof Hasslöf föredrag om »Bohuslänska kulturgränser», varpå följde en livlig diskussion.

Till föreningens gillemästare under året utsåg styrelsen ingenjör E. Bergendahl. Föreningens representanter i styrelsen för Institutet för folkminnesforskning vid Göteborgs Högskola har varit rektor H. Celanders och fil. lic. Olof Forsén.

Styrelsen har sammanträtt den 12 januari, den 31 januari och den 17 oktober. I samband med sistnämnda sammanträde anordnades föreningssamkväm med föredrag av lektor Wilhelm Cederschiöld om »Folktraditionens pålitlighet».

### II. Insamlingen.

Under tolfte arbetsåret har direkt anslag från Kungl. och Hvitfeldtska stipendieinrättningen ej utgått, varför verksamheten kommit att betydligt inskränkas. Två stipendiater har emellertid med personliga anslag från Hvitfeldtska fonden sysslat med





folkminnesinsamling i Bohuslän på villkor att det av dem hopbragta materialet införlivas med V. F. F:s arkiv. Dessa stipendiater har båda ägnat sig åt *systematiska kompletteringsundersökningar* i anslutning till föreningens äldre samlingar.

Den ene av dessa stipendiater, *fil. stud. Sverker Janson*, har haft till uppgift att med ledning av sockenvis ordnade översikter, upprättade av skriftställaren Joh. Kalén, göra en sammanfattande undersökning rörande *naturföremål i bohuslänsk tradition*. Insamlingen har pågått en och en halv månad och omfattat följande socknar: Bokenäs, Bottna, Brastad, Bro, Bärfendal, Dragsmark, Foss, Hede, Håby, Krokstad, Kville, Lane Ryr, Lur, Mo, Naverstad, Sanne, Skaftö, Skee, Skredsvik, Svarteberg, Svenneby, Tanum.

Den andre av stipendiaterna, *fil. kand. Stig Rydén*, har under en och en halv månad upptecknat *folklig tradition i samband med fiske och sjöfart* inom Öckerö socken i Bohuslän och Västra Frölunda socken i Västergötland.

I samarbete med redaktionen av Göteborgs-Posten utlyste Västsvenska Folkminnesföreningen i november 1930 *en pristävlan rörande fiske och sjöfart på västkusten*. Denna tävlan, som avslutades den 1 mars 1931, tillförde föreningen 808 s. uppteckningar från 21 deltagare. Prisnämnden, bestående av tävlingens ledare, fil. mag. Olof Hasslöf, fil. lic. O. Forsén och fil. lic. David Arill, utdelade ett prisbelopp på sammanlagt kr. 355, varav 300 kr. anslagits av Göteborgs-Posten och återstoden skänkts av föreningens skattmästare, grosshandl. James Svensson. Första pris tillföll hr L. A. Larsson, Gullholmen, andra pris fru Sally Utbult, Apelviken, tredje pris hr Albin Johansson, Mollösund, och fru Almina Adolfsson, Hovenäset. Därjämte utdelades en del extrapris och bokpremier.

Bidrag har under året även inkommit från tre *bygdemeddelare*: F. Hj. Palmqvist, K. G. Nilsson, Ingrid Settergren.

Som *insamlingsledare* har under året tjänstgjort fil. lic. David Arill. Då denne under tiden 15/1—31/5 på grund av sjukdom var hindrad fullgöra detta uppdrag, fungerade fil. mag. Olof Hasslöf som hans vikarie. Hr Hasslöf har under hela året handhaft insamlingen av fisketraditionen. Till insamlingsledaren Arill har under året inkommit 168 och avgått 405 postförsändelser.



### III. Arkivet.

Allt under året inkommet material, inberäknat uppteckningar i pristävlan om fiske och sjöfart, har ordnats och införts i förvärvskatalogen samt i den geografiska och personella katalogen. Samlingarna har ökats med 36 accessionsnummer (1915—1950) på inalles 1030 sidor, såsom nedanstående översikt visar.

*Västsvenska Folkminnesföreningens samlingar och dessas tillväxt under tolfte arbetsåret.*

Område	A n t a l s i d o r				
	<sup>1</sup> / <sub>1</sub> 1931	Genom stipendiater	Genom bygde-meddelare	Ökning	<sup>1</sup> / <sub>1</sub> 1932
Bohuslän .....	21097	168	808	976	22073
Halland .....	3565		5	5	3570
Västergötland .....	2573		22	22	2595
Dalsland .....	2448		12	12	2460
Värmland .....	2156				2156
Utom Västra Sverige el. utan best. lo- kalisat ion .....	983		15	15	998
Summa	32822	168	862	1030	33852

*Anm.* En av årets stipendiater har ännu ej avlämnat sitt material.

Av föreningens primärmaterial har 159 accessionsnummer nyttjats som hemlån.

Föreningens arkiv förvaras å Göteborgs Stadsbibliotek och ingår i Västsvenska Folkminnesarkivet, som f. ö. utgöres av samlingar tillhöriga Institutet för folkminnesforskning vid Göteborgs Högskola. Västsvenska Folkminnesarkivet har under året föreståtts av fil. lic. O. Forsén. Amanuensbefattningen har uppehållits av fil. kand. Anna Eriksson t. o. m. den 30 sept. och därefter av fil. lic. C. M. Bergstrand. Föreningen har till Institutet för folkminnesforskning utbetalt kr. 500 för arkivkostnader.

#### IV. Skrifter.

Under året har utgivits band XVIII av tidskriften Folkminnen och Folktankar. Redaktionen har bestått av rektor H. Celandér, huvudredaktör, fil. lic. D. Arill, docent Johan Götlind, professor Nils Lithberg och docent Wald. Ljungman.

Medlemmar av föreningens styrelse har publicerat bl. a. följande:

*David Arill:* Hembygdskurser och deras anordnande, Tidskrift för Hembygdsvärd; kortare anmälningar och notiser i Folkminnen och Folktankar.

*Hilding Celandér:* De svenska svaren på Wilhelm Mannhardts frågelista. Folkminnen om grödan m. m., Fm. Ft. 1931; Om Eldborgs skål som eldoffer och orakel, Fm. Ft. 1931; Fella blötspån. Fornnordiska orakelformer, belysta genom nynordiska folkminnen, Minnesskrift utgiven av Filologiska Samfundet i Göteborg.

*Åke Campbell:* Emellans kogen och plogen, Svenska Kulturbilder VII; Gåtor, (tillsammans med Herman Geijer), Svenska landsmål 1930; Om gåtorna i den gamla svenska folktraditionen, Svensk allmogetidskrifts julnummer 1931.

*Olof Hasslöf:* Kulturgränser i Bohuslän, Göteborgs och Bohusläns Fornminnesförenings Tidskrift; Bohuslänska fiskelägen, en bebyggelse på avskrivning, Fornminnessällskapet Vikarvets Årsbok; Hantverk, Historiska avdelningens vid Göteborgs Museum Vägledningar. Tidningsuppsatser.

*Ragnar Jirlow:* Linberedningsredskap i Västmanlands Fornminnesförenings museum, Västmanlands Fornminnesförenings årsskrift XIX; Drag ur färöiskt arbetsliv, Rig 1931; En lapps klövsadel och dess ursprung, Rig 1931.



*Sven T. Kjellberg*: Några ord om den bohuslänska allmogens byggnadssätt i äldre tider, Dingle elevförbunds årsskrift; Svenska Ostindiska Compagniet. Till 200-årsminnet, Ord och Bild; De göteborgska hantverksämbetenas relikier, Historiska avdelningens vägledningar; tidningsartiklar.

Göteborg och Torsby.

**Olof Forsén**

**David Arill**



---

## MEDLEMSFÖRTECKNING.

### Hedersledamöter.

- |  |  |
|--|--|
| <i>Erlandsson, Edv.</i> , Göstorp, Veinge. | <i>Olsson, Olaus</i> , Bräcke, Hjärteby. |
| <i>Kalén, Joh.</i> , Göteborg.             | <i>Danielsson, Dan.</i> , Filipstad.     |
| <i>Olofsson, Klas</i> , Fristad.           | <i>Blomgren, Gunnar</i> , Borås.         |
| <i>Olsson, Edv.</i> , Bålstad, Adolfsfors. |  |

### Ständiga medlemmar.

- |  |  |
|--|--|
| <i>Andén, Ignar</i> , Fabriksägare, Fritsla.         | <i>Marlinius, Jos.</i> , Direktör, Linnégatan<br>23, Göteborg. |
| <i>Andén, Lennart</i> , Regementsläkare,<br>Borås.   | <i>Lithander, Edv.</i> , Direktör, Göteborg.                   |
| <i>Bergengren, Axel</i> , Direktör, Borås.           | <i>Lithander, Patrik</i> , Göteborg.                           |
| <i>Ekman, Axel</i> , Landshövding, Marie-<br>stad.   | <i>Olander, Valborg</i> , Lektor, Falun.                       |
| <i>Evers, Ralph O.</i> , Grosshandl., Göte-<br>borg. | <i>v. Sydow, Oscar</i> , Landshövding, Göte-<br>borg.          |

### Understödj. medlemmar.

- |  |  |
|--|--|
| <i>Ahlström, Axel</i> , Fil. D:r, S:t Sigfrids-<br>gat. 65, Göteborg.      | <i>Celander, H.</i> , Rektor, S:t Sigfridsgat.<br>42, Göteborg.    |
| <i>Beckman, Nat.</i> , Professor, Molinsgatan<br>5, Göteborg.              | <i>Ek, Sverker</i> , Docent, Murgrönsstigen 7,<br>Göteborg.        |
| <i>Bergendahl, E.</i> , Ingenjör, Sv. Mässan,<br>Ö. Hamngat. 18, Göteborg. | <i>Ericson, Sigfrid</i> , Arkitekt, Södra Vä-<br>gen 36, Göteborg. |
| <i>Berglund, Allan</i> , Länsarkitekt, Skövde.                             | <i>Hedlund, Henrik</i> , Fil. D:r, Lerum.                          |
| <i>Blomgren, G.</i> , Tandläkare, Borås.                                   | <i>Liungman, W.</i> , Docent, Djursholm.                           |
| <i>Carlsson, C. D.</i> , Apotekare, Apot. En-<br>hörningen, Göteborg.      | <i>Lindquist, Ivar</i> , Docent, Lund.                             |
| <i>Cederschiöld, Wilh.</i> , Lektor, S:t Sig-<br>fridsgat. 4, Göteborg.    | <i>Segevstedt, T.</i> , Professor, Köpmansgat.<br>10, Göteborg.    |
|  | <i>Sylwan, Otto</i> , Professor, Föreningsgat.<br>6, Göteborg.     |

### Vanliga medlemmar.

- |  |  |
|--|--|
| <i>Adler, Nils</i> , Löjtnant, Föreningsgat. 3,<br>Göteborg.             | <i>Andréen, Ragnar</i> , Bankdirektör, Skand.<br>Kredit A.-B., Göteborg.   |
| <i>Ahlberg, Gunnar</i> , Folkskollär., Svane-<br>bäcksgat. 20, Göteborg. | <i>Andersson, Ture</i> , Korrespondent, Eng-<br>elbrektsgat. 65, Göteborg. |

- Arill, David*, Fil. Lic., Torsby.
- Asklund, Gunvor*, Fru, Tandåsgat. 27, Göteborg.
- Bengtsson, Johan*, Postgat. 23, Göteborg.
- Berglund, Erl.*, Lärare, Dals-Långed.
- Bergman, Emanuel*, Med. D:r, Gibraltar, Göteborg.
- Bergman, Gösta*, Lektor, Stockholm.
- Biller, G.*, Docent, Tandåsgat. 24, Göteborg.
- Billquist, Ernst*, Folkskoleinsp., Vänersborg.
- Björkman, Klas*, Med. D:r, Carl Gustafsgat. 2, Göteborg.
- Borglund, Erl.*, Lärare, Dals-Långed.
- Campbell, Åke*, Fil. D:r, Uppsala.
- Elander, Otto*, Redaktör, Elanders Boktryckeri A.-B., Göteborg.
- Eriksson, Claes*, Rektor, Tyft, Hoga.
- Estveen, Elis*, Rektor, Skövde.
- Forsén, Hedvig*, Fil. Mag., Fru, Lagklarebäck, Mölndal.
- Forsén, Olof*, Fil. Lic., Lagklarebäck, Mölndal.
- Gabrielsson, Ingrid*, Lärarinna, Uddevalla.
- Grén-Broberg, Sven*, Fil. D:r, Vasagat. 6, Göteborg.
- Grundberg, Ernst*, Polischef, Munkedal.
- Gustafsson, Hjalmar*, Bokhandl., Uddevalla.
- Götlind, Johan*, Docent, Österplan 15 B, Uppsala.
- Haglund, Anders*, Seminariel., Gbg.
- Hedin, Nath.*, Handlande, Sunne.
- Hedré, Lars*, Doktor, Ed.
- Hellner, Nils*, Direktör, Elanders Boktryckeri A.-B., Göteborg.
- Henriksson, Axel*, Lantbrukare, Råbacka, Fritsla.
- Jirlow, Ragnar*, Fil. D:r, Västerås.
- Johannesson, Hildur*, Fröken, Mine-lund, Göteborg.
- Johansson, A.*, Handl., Ed.
- Johansson, K. A.*, Lärare, Alströmer-gat. 2, Göteborg.
- Johansson, Selma*, Fröken, Holtsunga, Harestad.
- Junggren, D.*, Adjunkt, Aschebergs-gat. 34, Göteborg.
- Jägerskiöld, L. A.*, Professor, Natur-hist. Museet, Göteborg.
- Kalén, Therese*, Fru, Rangeltorps-gat. 11, Göteborg.
- Karlsson, Gustaf*, Folkskollär., Hulud, Fritsla.
- Karlsson, Karl A.*, Målaremästare, Karlslund, Harplinge.
- Kjellberg, Sven T.*, Intendent, Göte-borg.
- Kleberg, John*, Härads-skriv., Askim.
- Kristiansson, Sten*, Läroverks-adj., Ådalen, Uddevalla.
- Kullgren, Thyra*, Skolförest., Södra Vägen 23, Göteborg.
- Larsson, Karl G.*, Lantbrukare, Lunna, Kode.
- Leman, Gunnar*, Agronom, Kungs-backa.
- Lembke, Johan*, Jur. D:r, Högåsplat-sen 4, Göteborg.
- Lidén, E.*, Professor, Vasaplatsen 6, Göteborg.
- Linder, Anders*, Intendent, Åmål.
- Lindroth, Hjalmar*, Professor, Mur-grönsstigen 5, Göteborg.
- Lindälv, Elof*, Folkskollärare, Fyra-dalersgat. 38, Göteborg.
- Långström, E.*, Tullkontrollör, Tull-kammaren, Göteborg.
- Löb, Herman*, Fil. D:r, Södra Vägen 45, Göteborg.
- Löfgren, R.*, Lärare, Helgebodafors.
- Malm, Ragnar*, Redaktör, Gbgs-Pos-ten, Göteborg.
- Mellén, Karl*, Härads-hövd., Åmål.

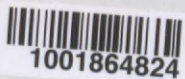


- Montell, Gösta*, Fil. D:r.  
*Nilsson, Karl*, Journalist, Fristad.  
*Nilsson, K. G.*, Granås, Västerlanda.  
*Olsson, Helmer*, Kand., Gråbo.  
*Persson, Oscar*, Lantbrukare, Örsberg,  
 Ör.  
*Rabe, Julius*, Riksprogramchef, Radio-  
 tjänst, Stockholm.  
*Rehnberg, John*, Kontr. prost, Ellös.  
*Romdahl, Axel L.*, Professor, Konst-  
 museet, Göteborg.  
*Settergren, Agnes*, Fru, Plantagegat. 3,  
 Göteborg.  
*Settergren, Ingrid*, Lärarinna, Plan-  
 tagegat. 3, Göteborg.  
*Sjöholm, L. G.*, Seminarielärare, Torild  
 Wulffsgat. 25, Göteborg.  
*Stubelius, Sverker*, Seminarielär., Äng-  
 gårdsgat. 36, Göteborg.  
*Sundberg, Knut*, Doktor, Munkedal.  
*Svensson, Ivar*, Fil. Mag., Kungsladu-  
 gårdsgat. 71, Göteborg.  
*Svensson, James*, Grosshandl., V. Hamn-  
 gat. 14, Göteborg.  
*Thunbäck, G.*, Läroverksadj., Majors-  
 gat. 9, Göteborg.  
*Uddenberg, Erik*, Med. D:r, Varberg.  
*Westelius, Signe*, Rektor, Fröken, Frö-  
 lundagat. 8, Göteborg.  
*Wijkander, Th.*, Direktör, Nissensgat.  
 7, Göteborg.  
*Wijkander, Klara*, Fru, Nissensgat. 7,  
 Göteborg.  
*Wildt, Fr.*, Notarie, Tegnérsgat. 15,  
 Göteborg.  
*Wägerman, John*, Lärare, Skärhamn.  
*Ysenius, Aug.*, Folkskollär., Eldsberga.  
*Övergård, Einar*, Fil. Lic., adj., Udde-  
 valla.

#### Korporativa medlemmar.

- Göteborgs Museum.  
 Stenungsunds Studiecirkel.  
 Varbergskretsen av S. A. F.  
 Nordhallands Hembygdsförening.  
 Dalslands Förnminnes- o. Hembygds-  
 förb.





1001864824



---

ELANDERS  
BOKTRYCKERI AKTIEBOLAG  
GÖTEBORG 1932

---

