



Examensarbete: 15 hp  
Kurs: LGSV2A  
Nivå: Avancerad nivå  
Termin/år: VT2022  
Handledare: Benjamin Lyngfelt  
Examinator:

---

**Nyckelord:** personliga pronomen, yrkesprogram, de, dem, dom, lucktest

**English title:** A study in vocational students' abilities and attitudes towards the Swedish pronouns *de* (*they*) and *dem* (*them*) and the attitudes of the teachers towards the student's usage.

## Abstract

Syftet med denna uppsats är att belysa yrkeselevers användning av pronomen *de*, *dem* och *dom* samt elevers attityder kring dessa. Studien ämnar till att undersöka hur svensklärare till eleverna ställer sig till deras användande av *de*, *dem* och *dom* i texter samt huruvida dessa vägs in vid bedömning. I undersökningen medverkade 107 elever och 4 lärare. Undersökningen genomfördes med lucktest och attitydenkäter.

Resultatet av undersökningen visar att eleverna hade rätt på 64,8 % av luckorna i lucktestet, vilket är 20 procentenheter lägre än tidigare studier. Detta resultat ger indikationer på att det finns skillnader i yrkesgymnasium och högskoleförberedandes användande av *de* och *dem*. Studien hade även som syfte att visa de attityder som finns kring användande av *de*, *dem* och *dom* samt en *dom*-reform från elever och lärare. Elevernas attityder sammanfattas som att de känner att de bör kunna använda *de/dem*, men de tycker det är svårt. Det är mycket enklare att använda *dom*. Kring en *dom*-reform är svaret att eleverna vill införa *dom* som enhetsform.

Lärarna som deltog i undersökningen tycker att *dom* hör till talspråket trots det pratar alla medverkande lärare om en oundviklig *dom*-reform. Lärarna undervisar och rättar alltid användandet av *de* och *dem*, dock ställer sig lärarna neutrala till elevers användande av *dom*. Den generella slutsatsen är då att lärarna på detta yrkesförberedande gymnasium lägger mycket vikt på att undervisa eleverna om korrekt bruk av *de* och *dem*, med fokus på detta vid rättning. Dock tas fel kring detta inte alltid med i bedömningen.

# Förord

Jag vill första och främst rikta ett stort tack till min älskade livspartner Carl. Utan dig hade detta arbete inte blivit av. Du kom med kloka råd när orden inte räckte till och kärleksfulla kramar i stunder av hopplöshet.

Vill även rikta ett stort tack till min lysande handledare Benjamin Lyngfelt. Din enastående vägledning och visdom hjälpte mitt arbete att nå stjärnorna. Ditt stöd har varit väsentlig för det här arbetet. Tack så mycket!

Till min briljanta examiner, Susanna Karlsson, som med sin alldeles utmärkta återkoppling hjälpte mig att ”baxa arbetet över mållinjen”!

Också ett tack till Maia Andreasson, tack för ditt stöd och goda råd! Vill även rikta en stor tacksamhet för dina underbara grammatikgenomgångar som har väckt livslång kärlek för grammatik hos mig.

Slutligen vill jag tacka min underbara familj och fantastiska vänner som varit där för mig under arbetets gång! Tack!

# Innehållsförteckning

<b>1</b>	<b>Inledning .....</b>	<b>1</b>
<b>2</b>	<b>Bakgrund .....</b>	<b>2</b>
2.1	Språkvård och språkpolitik kring de, dem och dom-debatten .....	2
2.1.1	Diskussion under 1900-talet .....	4
2.1.2	Dagens debatt .....	5
2.2	Språknormer och språkriktighet .....	6
2.2.1	Inlärd irritation.....	7
2.2.2	Telemans teori om inläring.....	8
2.3	De/Dem/Dom.....	9
2.3.1	Personligt pronomen.....	9
2.3.2	De som best. artikel .....	9
2.3.3	Demonstrativt pronomen .....	10
2.3.4	Stilmässigt användande av dom .....	11
<b>3</b>	<b>Syfte och Frågeställning .....</b>	<b>11</b>
<b>4</b>	<b>Tidigare forskning.....</b>	<b>12</b>
4.1	Luckteststudier .....	13
4.2	Attitydforskning .....	15
<b>5</b>	<b>Material och metod .....</b>	<b>16</b>
5.1	Material och urval.....	16
5.2	Metod.....	17
5.2.1	Studiens upplägg .....	17
5.2.2	Urval av respondenter.....	18
5.2.3	Utformning av enkäterna .....	20
5.2.3.1	Elevenkät .....	20
5.2.3.2	Lärarenkät .....	20
5.2.4	Datainsamling- och bearbetning.....	21
5.2.5	Pilotstudie .....	21
5.3	Forskningsetiska principer.....	22
<b>6</b>	<b>Resultat.....</b>	<b>22</b>
6.1	Resultat från lucktestet .....	22
6.1.1	Resultat för olika pronomenfunktioner .....	25

6.2	Attitydundersökning .....	26
6.2.1	Elevers attityder kring användande av de/dem/dom .....	26
6.2.1.1	Jag vet när jag ska använda de/dem i en text.....	27
6.2.1.2	Jag tycker det är enklare att använda mig av dom i text.....	28
6.2.1.3	Jag tycker att man bör veta hur man använder sig av de/dem i skrift.....	29
6.2.1.4	Jag tyckte att lucktexten var svår .....	29
6.2.1.5	Jag tycker att man ska ersätta de/dem med dom i skrift.....	31
6.2.2	Lärares attityder och undervisning om de/dem/dom .....	32
<b>7</b>	<b>Diskussion .....</b>	<b>36</b>
7.1	Resultatdiskussion .....	36
7.1.1	Hur väl behärskar gymnasieelever på yrkesprogram de personliga pronomina <i>de</i> och <i>dem</i> samt den bestämda artikeln <i>de</i> i skreven text?.....	36
7.1.2	Vilka attityder finns det hos gymnasieeleverna vad gäller användandet av de, dem och dom?.....	39
7.1.3	Vad har yrkeslärare för åsikter kring användandet av <i>de</i> , dem och dom i elevtexter samt hur hanterar yrkeslärare diverse bruk av de, dem och dom i elevtexter?.....	40
7.2	Metoddiskussion .....	41
7.3	Framtida implikationer .....	42
<b>8</b>	<b>Litteraturförteckning.....</b>	<b>44</b>
	<b>Bilagor .....</b>	<b>46</b>
	Bilaga 1: Missivbrev samt information till lärare/elever .....	46
	Bilaga 2: Textmaterial.....	48
	Bilaga 3: Enkät.....	49
	Bilaga 4: Korrekta svar (Lucktest) .....	52

# 1 Inledning

Debatten kring användandet av *dom* i skriftspråk är både lång och fylld av åsikter. Trots att Språkrådet rekommenderar fortsatt användning av *de/dem* i skriftspråket tycker den alltmer växande skaran av *dom*-förespråkare att tiden är inne för “dom”. Det har pågått en lång debatt i det svenska samhället och bland svenska språkvetare kring den kluriga språkriktighetsfrågan, *de*, *dem* och *dom*. Det blir en engagerande debatt varje gång som brukar resultera i en diskussion om talspråkets plats i skriftspråket, speciellt i elevtexter och offentliga publikationer.

Sedan 1970-talet har debatten kring *de*, *dem* och *dom* varit aktiv och olika ståndpunkter har växt fram. Det finns de som har en konservativ hållning och argumenterar för att behålla *de* och *dem* i sin nuvarande form (Andersson, 2016; Wikander, 2022). En annan ståndpunkt intar de som argumenterar för att införa *de* som enhetsform i skriftspråket (Josephsson, 2018), och en tredje ståndpunkt som argumenterar för att släppa de gamla reglerna helt och införa *dom* som enhetlig skriftspråksnorm (Lind Palicki, 2022; Birkebo, 2016,2022).

Men hur svårt är det egentligen att skilja på subjektformen *de* och objektformen *dem*? Det är en fråga som svensklärare, språkvetare och grammatikintresserade har ställts inför under de senaste decennierna. Enligt de rådande skriftspråksnormerna ska vi skilja mellan subjektform och objektform i skriftspråk, trots att vi sen länge inte gör det i talspråket. Olle Josephson (2018) skriver att tredje personens pronomen är en genuint besvärlig språkriktighetsfråga, och att den har varit så under en längre tid. Problematiken uppstod när subjektformen och objektformen, *di* och *dom*, försvann ur talspråket för att ersättas med enhetsformen *dom*.

Under mina verksamhetsförlagda utbildningsperioder på yrkesgymnasium har jag identifierat en brist på kunskap men även en osäkerhet hos eleverna vad gäller användningen av pronomina *de* och *dem* i elevtexter. Enligt Skolverket (2011) ska elever som genomgått en gymnasieutbildning ha goda kunskaper om språkriktighet och det svenska språkets uppbyggnad. Eleverna ska även ges möjligheter till att utveckla en tillit till den egna språkförmågan och bygga upp de språkliga redskap som krävs till vardags och i det kommande arbetslivet (Skolverket, 2011).

Trots Skolverkets betoning på språkriktighet och goda språkkunskaper hos gymnasister har

kunskaperna dalat. I ett flertal studier (bland annat Hallencreutz, 1980; Norrby & Håkansson, 2003; Abrahamsson, 2007) har elevers kunskaper om *de* och *dem* undersökts och en stor osäkerhet kring användandet av *de* och *dem* har påvisats hos eleverna.

Trots ett flertal studier kring elevers användning och kunskap kring *de*, *dem* och *dom*, finns det inga som behandlar primärt elever på yrkesförberedande gymnasium. Denna studie väljer att komplettera den tidigare forskningen genom att ge nya data och ett till perspektiv.

Så hur är det egentligen med yrkeselevers kunskaper och hur ställer sig deras lärare till *de*, *dem* och *dom*?

## 2 Bakgrund

Detta kapitel innehåller bakgrundsinformation om problematiken kring *de/dem* i det svenska språket. Kapitlet tar upp språkvård och språkpolitik (2.1), hur problematiken och diskussionerna såg ut under 1900-talet, samt hur debatten ser ut idag. Under rubriken *De/dem/dom* (2.2) beskrivs grundläggande grammatiska regler för *de*, *dem* och *dom* i dess olika syntaktiska användningsområden.

### 2.1 Språkvård och språkpolitik kring *de*, *dem* och *dom*-debatten

Frågor gällande användningen av *de* och *dem* tillhör de mest frekventa i Språkrådets språkrådgivningstjänst, menar Lena Lind Palicki och Susanna Karlsson (2019). I dag ersätter en stor del av Sveriges befolkning de personliga pronomen *de* och *dem* med den mer talspråkliga varianten, *dom* i skrift. Att talspråk och skriftspråk närmar sig varandra under de senaste decennierna är många språkforskare överens om. Talspråkliga drag blir vanligare i text, vilket kan ses i att skriftspråket har förenklats och influerats av talspråkliga ordformer. Ett av dessa talspråkliga drag som har fått mycket uppmärksamhet av språkforskare såväl som av allmänheten är bruket av *dom* i skrift. I slutet av 1970-talet blev det en stor debatt då *dom* började smyga sig in i offentliga publikationer och i elevtexter. Det finns idag vissa som har konservativa invändningar till användandet av *dom* i skrift (Andersson, 2016; Wikander, 2022), medan andra välkomnar förenklingen som sker vid användning av *dom* (Lind Palicki, 2022; Birkebo, 2016;2022).

Att använda sig av *dom* i talspråket väcker inga vidare reaktioner idag, tvärtom skulle det låta konstlat att säga *de* och *dem*. När *dom* börjar nästla sig in i skriftspråket blir dock diskussionen het, inte bara bland språkvårdare, utan även hos allmänheten. I diskussionen finns det två aspekter som är viktiga att hålla reda på. Det ena är den grammatiska aspekten som rör användningen av *de/dem*. Den andra aspekten är den stilmässiga, där diskussionen snarare rör sig kring användandet av talspråkligt och skriftligt.

Språket består av ett normsystem som i en språkgemenskap reglerar olika samband mellan innehåll och uttryck skriver Ulf Teleman (1979). Genom att behärska dessa konventioner kan talare av språket förstå uttryck och producera komplexa innehåll som är förståeliga för andra med samma språknormer. Likt andra normer är språknormerna oftast självklara för den som följer normgemenskapen. Dessa följs utan någon vidare eftertanke, då dessa är invädda i oss sedan barnsben. Normerna är till synes osynliga, tills språkbrukarna avsiktligt eller oavsiktligt bryter dessa språknormer (Teleman, 1979). Enligt den rådande skriftspråksnormen finns det en skillnad mellan subjektformen *de* och objektformen *dem* i skrift. Institutet för språk och folkminnen (2019) lyfter normerna kring *de*, *dem* och *dom* som bland de mest laddade och omdiskuterade frågorna inom språkriktighet. Enligt ISOF (2019) anses felanvändning av *de* och *dem* och användande av *dom* som normbrytande. Trots den rådande skriftspråksformen lyfter ISOF (2019) att normerna för *de*, *dem* och *dom* är mitt i en förändringsprocess med ett ännu oklart resultat.

Enligt Språkriktighetsboken (2005) är *de* och *dem* personliga pronomen i plural, *de* är subjektformen och *dem* är objektformen. Andra exempel på personliga pronomen i subjekt- och objektform som finns i det svenska språket är: hon/henne, han/honom, du/dig i singular och vi/oss, ni/er i plural. Enligt SAG (1999) tillhör pronomina *de* och *dem* gruppen definitiva pronomen vars funktion är att vara huvudord eller attribut i definitiva nominalfraser. Den grammatiska bakgrunden presenteras mer i detalj i kapitlet om tidigare forskning.

I talspråket används *dom* ofta i stället för *de* och *dem* i verbala framställningar och kommunikation, men så har det inte alltid varit. Språkforskaren Olle Josephson, diskuterar ämnet i sin bok Språkpolitik (2018). I mitten av 1900-talet var fortfarande de skilda talspråksformerna *di* och *dom* i bruk i stora delar av Sverige, men i de nordligare delarna av Sverige användes enhetsformen *dom*. Under mitten av seklet genomgick samhället en gradvis övergång där *di* och *dom* övergick till enhetsformen *dom* i stora delar av landet. Detta har fått



konsekvensen att det blev mycket svårare att lära sig använda *de* och *dem* korrekt, något som konstaterats i forskning som genomförts efter det talspråkliga skiftet.

Det finns även betydande dialektala skillnader mellan olika regioners användning av *de* och *dem* i talspråket. Finland har länge haft en talspråklig distinktion mellan subjeks- och objektsform genom att använda sig av *di* och *dem*. Detta menar dock Therese Leinonen (2015), språkforskare vid Åbo universitet, att det håller på att förändras. Leinonen konstaterar att svensktalande i Finland mer och mer börjar använda sig av en enhetsform *dom* i talspråk och kan om ett par generationer också få svårighet att skilja mellan *de* och *dem* i skrift.

Förändringar i språket och diskussioner kring rätt och fel är starkt sammanlänkade genom att båda kan skapa starka reaktioner, men även genom att båda samspelar med varandra och påverkar varandra (Teleman, 1979). Debatten kring användningen av *dom* i skriftspråk har väckt mycket reaktioner under alla de decennierna som den har varit aktuell (Teleman, 2003). Frågan har diskuterats av forskare under en lång tid, framförallt sedan 1970-talet tills idag. Josephson (2018) lyfter skillnaden mellan en undersökning bland svensklärare 1970 (Grünbaum, 1976) där *de*, *dem* och *dom* nämndes som ett språkriktighetsproblem bland andra, till skillnad från när en motsvarande studie gjordes 2016 (Lind Palicki & Karlsson, 2016), där frågan lyftes som det i särklass svåraste språkriktighetsproblemet. Att det har blivit svårare och svårare att skilja på *de* och *dem* har gjort debatten kring en *dom*-reform mer aktuell än någonsin.

### **2.1.1 Diskussion under 1900-talet**

Debatten och diskussionen kring användandet av *de/dem* och *dom* drog igång under 1900-talet. Detta i stor del på grund av de tidigare nämnda dialektala förändringarna som sker i Sverige under denna tid. Förändringen från användande av *di* och *dom* till *dom* som enhetsform skapade diskussioner om detta även bör ändras i skriftspråket. Framförallt har debatten handlat om svårigheterna att skilja mellan *de* och *dem*. Andra områden som diskuterades under 1900-talets debatt är bland annat tydligheten i språket, nordisk språkgemenskap och dialektala aspekter / uttal, vilket även är ämnen som dyker upp i dagens debatt. Dessa argument sammanfattas i tabell 1 av Emilie Sahlberg (2014) som refererar till Teleman (2003).

*Tabell 1: Argument för och emot de olika varianterna i dom-diskussionen. Tabell skapad av Sandahl (2014).*

---

**För att behålla *de* / *dem*.**

---

---

**Kulturpolitiskt** Detta argument bygger på att bevara den litterära traditionen. Att ta bort *de / dem* skulle göra att alla gamla texter skulle kännas mer föråldrade, speciellt då *de/dem* är så vanliga. Ett argument är även att likheten med danskan och norskan skulle bibehållas genom att behålla *de / dem*.

**Språktekniskt** Kasusdistinktionen gör syntaxen tydligare.  
Ordet *de* är kortare än *dem*.  
Ordet *de* stämmer överens med andra former inom samma paradigm: *den*, *det* och *deras*.

---

### För att införa *dom* istället för *de / dem*

---

**Extralingvistiskt** Medför en närmare koppling mellan talspråk och skriftspråk.  
Ordet *dom* är lättare att lära sig och använda då man inte behöver ta hänsyn till syntaktiska faktorer.

**Språktekniskt** Numerusdistinktionen blir tydligare och viktigare, än kasusdistinktionen.  
Distinktionen mot *vi*, *ni* och *det* blir tydligare.

---

## 2.1.2 Dagens debatt

Enligt Josephson (2018) kan man urskilja tre primära läger i dagens debatt kring *de*, *dem* och *dom*. Den första lägret är den av *dom*-förespråkarna, som menar att det är på tiden att sluta använda *de* och *dem* i skrift. Dom-företrädarna är av åsikten att det ska vara enkelt att skriva, man ska kunna lita på sin modersmålsintuition, och de vill införa *dom* som enhetsform i skriftspråket. En stark företrädare för denna hållning är gymnasieläraren och debattören Henrik Birkebo (2016) som menar att en dom-reform är oundviklig och borde ske inom en snar framtid, då elever läser färre texter av professionella skribenter och talspråket exklusivt använder *dom*. Han lyfter två huvudargument för avskaffandet av kasusdistinktionerna. Det första argumentet berör språkets tillgänglighet. Språket ska vara till för alla och inte skapa fler samhällsliga klyftor. Det andra argumentet bygger på distinktionen mellan talspråk och skriftspråk och de svårigheter det kan medföra att dessa skiljer sig. Birkebo (2016) menar att dagens elever har svårt att lära sig skillnaden mellan *de* och *dem* och att det är hög tid att skriftspråket ska återspegla talspråket. Även Lena Lind Palicki uttrycker sig positivt kring en dom-reform. Hon argumenterar för att skriftspråket förr eller senare kommer följa med talspråkliga förändringar. Palicki fyller på Birkebos argumentation kring reformen genom att yttra åsikter kring hur denna

reform ska ske. Hon argumenterar att skribenter med språklig makt ska gå först i förändringen från *de* och *dem* till *dom*, skribenter som Birkebo, Josephson och Palicki själv (Lind Palicki, 2022).

Det andra lägret benämner Josephsson (2018) som det klassiskt essentialistiska och kulturarvsbevarande. Att den nuvarande språknormeringen ska stå oförändrad och att man behåller status quo. Ola Wikander (2022) förespråkar denna hållning och trycker på att svenskar inte är oförmögna att lära sig grammatik. Han menar att hur vi skriver är enbart en fråga om val och ifrågasätter idén om ofrånkomlighet vad gäller en möjlig dom-reform. Han menar att stora grammatikaliska skillnader mellan talspråket och skriftspråket har funnits och kommer alltid finnas. Lingvistikdocenten Lars Melin (2016) argumenterar enligt samma linje som Wikander. Han argumenterar att skriftliga kommunikationsmedel, som sociala medier och kommunikationsplattformar, är en stor orsak till att unga personer har svårt att skilja på *de* och *dem*. På dessa plattformar är talspråkliga stavningar normen, vilket kan ha en inverkan på deras språkanvändning allmänt. Han uttrycker likt Wikander (2022) att det inte handlar om en oförmåga hos unga att lära sig skillnaden, utan brist på vilja.

Det tredje lägret vill införa en mellanväg där man bevarar kulturen och även tar del av modersmålsintuitionen. Detta gör man genom att införa *de* som enhetsform. Josephson (2018) själv är en av de stora förespråkarna i detta läger. Han argumenterar att ändringen till *de* som enhetsform skulle förenkla skrivandet, utan att det syns lika mycket eftersom *dem* är mycket ovanligare än *de*. Dock medger han en nackdel med denna förändring, en eventuell sammanblandning med *det* som i talspråk brukar uttalas *de*. Samtidigt visar forskning att många överanvänder *dem* (Selin, 2008; Håkansson och Norrby, 2003).

## 2.2 Språknormer och språkriktighet

Teoretiska grundbegrepp som är relevanta att definiera och diskutera är *språkriktighet* och *språknormer*. Enligt Språkriktighetsboken (2005) finns det ett starkt samband mellan språkförändringar och diskussioner kring språkriktighet. Detta med anledning att språkriktighet bidrar till skapande av både negativa och positiva reaktioner vad gäller sätt att uttrycka sig på, *de*, *dem* och framförallt *dom*. Enligt Per Lagerholm (2016) märks inte normerna förens de bryts. Han lyfter vidare att normerna skapas i samspel med andra människor och skapar i sin tur olika riktlinjer för hur språk ska användas. Lagerholm (2016) menar att normer varierar mellan olika

sociala situationer. Språkliga normer är likt de samhälleliga, osynliga, omedvetna, varierande och i konstant förändring. Människor skapar sitt eget språk genom att lyssna på sin omgivning (Lagerholm, 2016). Språknormer bestäms helt enkelt av språkbrukarna. Språkliga auktoriteter som Svenska Akademien, språkvetare och svensklärare kan endast agera genom rekommendationer om språkanvändning. Debatten gällande *de*, *dem* och *dom* kan ses som en liknande förändring, där språkvetare och lärares ställer sig antingen på den positiva sidan eller på den negativa sidan (Lagerholm, 2016).

Olle Josephson (2018) diskuterar språkriktighet i termer av funktionalism, ett begrepp som inom svensk språknormering ofta kallas för *normen som bruk* eller *funktionella normen*. Han beskriver detta som att man använder *för att det fungerar* som ett argument för sitt språkbruk eller ordval. Den funktionalistiska språkforskaren grundar inte sitt tankesätt i faktorer som identitet och tradition. Funktionalismen har en stark ställning i den svenska språkvården, i synnerhet kring språkriktighetsfrågor exempelvis *de*, *dem* och *dom*. Den funktionalistiska språkvårdaren menar alltså på att *dom* fungerar och är enklare och bör därför användas. Den funktionella normen visar sig också genom Erik Wellanders slagord: *skriv klart, skriv enkelt, skriv kort (skriv svenska)* (Josephson, 2018). Det finns även ett traditionsbevarande synsätt som talar om att bibehålla *de/dem*, vilket till skillnad från funktionalismen grundar sig i identitet och tradition (Teleman, 2003).

Språknormer och språkriktighet är begrepp som är relevanta i denna studie för att förklara och analysera både lärares och elevers attityder till *de*, *dem*, och även andra språkriktighetsfrågor.

### 2.2.1 Inlärd irritation

Ett annat aktuellt begrepp för studien är begreppet inlärd irritation. Begreppet myntades av Ulf Teleman i slutet av 1970-talet, och beskriver irritationsfaktorer som språkbrukare anmärker på (Teleman, 1979). Dessa irritationer bygger endast på inlärt språkbruk, exempelvis irritationer som uppstår när ungdomar använder sig av *kommer gå* istället för *kommer att gå*. Det finns inget som säger att *komma* måste följas av *att* utan det är inlärt. Det mest typiska exemplet på inlärd irritation är diskurspartiklar och modeord, exempelvis diskurspartiklarna *liksom* och *typ* (Andersson, 2013).

På ett liknande sätt finns det en inlärd irritation gentemot pronomenet *dom*, där många menar att pronomenet inte hör hemma i andra sammanhang än det talspråkliga. Pronomenet *dom* har i många fall tagit sig in i skriftspråket och ersatt objektsformen *dem* och subjektsformen *de* (Andersson, 1989). Andersson (1989) menar dock att irritationen är inlärd. Alla språkbrukare har åsikt om sitt språk och många grundar sina åsikter i skolgången, föräldrarna och massmedia. Att *de*, *dem* och *dom*-debatten har fått mycket gehör bygger mycket på platsen den har tagit i massmedia, något som varit avgörande för irritationsspridningen (Andersson, 1989). Inlärd irritation är relevant till denna studie för att det är starkt kopplat till attityder kring *de* och *dem*. Begreppet används för att förklara förhållandet som elever och lärare har till *de* och *dem*.

### 2.2.2 Telemans teori om inläring

En annan teori som är användbar för att försöka bättre förstå varför *de*, *dem* och *dom* skapar svårigheter är Telemans m.fl (2001) teorier om barns mentala grammatik. Dessa kan användas för att förklara varför elever visar svårigheter med *de* / *dem* och *dom*. Barn lär sig språknormer helt omedvetet, genom samspel med andra språkbrukare. Detta samspel delar Teleman upp i fyra steg för att förklara inläringen. Det första steget benämner han *förebild*, vilket innebär att andras språkbruk fungerar som en förebild som lagras i minnet, som då inläraren strävar att använda språket på samma sätt. Steg två är *system* där inläraren hittar mönster och regelbundenheter i förebilden och skapar ett internt regelsystem som kan användas för att skapa egna språkkonstruktioner enligt förebildens användande. Steg tre kallas *process* och det innebär att inläraren kan använda dessa interna regler från systemet för att bilda längre yttranden. Dessa kan användas som byggstenar och grammatiska mönster för att kommunicera. Det sista steget är *resultat*. I detta fall kan inläraren producera språkbruk som kan användas av någon annan som förebild.

Dessa teorier kan appliceras på *de/dem* och *dom* för att förklara inläringen. Exempelvis har barn oftast inga problem att skilja på *vi* och *oss* eller *jag* och *mig*, dock har barn svårt att skilja på *de* och *dem*. Detta skulle då kunna bero på att barnet har bildat ett system för att kategorisera *vi* och *oss* som olika då dessa har olika uttal i talspråket medan *de* och *dem* har samma kategori i talspråket. Regelsystemet som fungerar för *vi* och *oss* går därför inte applicera på *de* och *dem*-fallet.

## 2.3 De/Dem/Dom

Pronomina *de*, *dem* och *dom* räknas som definitiva pronomen i tredje person plural. Enligt SAG (1999) klassas definitiva pronomen som ett paraplybegrepp för de pronomengrupper som är huvudord eller attribut i definitiva nominalfraser. De, dem och dom har som definitiva pronomen tre grammatiska funktioner. Dessa är som personligt pronomen (de, dem och dom), bestämd artikel (endast de och dom) samt demonstrativt pronomen (endast de och dom). Personliga pronomen är då de enda som växlar mellan *de* och *dem*.

### 2.3.1 Personligt pronomen

De flesta av svenskans personliga pronomen har olika form som subjekt och objekt: *jag/mig*, *du/dig*, *hon/henne*, *han/honom* i singular och *vi/oss*, *ni/er* samt *de/dem* i plural. Undantag är *den* och *det*, som har samma form i båda fallen: *den/det* ligger där (subjekt); *jag såg den/det* (objekt) (Språkriktighetsboken, 2005). Schemat i tabell 2 visar hur det personliga pronomen används i pluralformens tredje person:

	SINGULAR		PLURAL	
<b>Första person</b>	Jag	Mig	Vi	Oss
<b>Andra person</b>	Du	Dig	Ni	Er
<b>Tredje person</b>	Han/Hon/ Den/Det	Honom/Henne/ Den/Det	De	Dem

Tabell 2: Personliga pronomenens subjekt- och objektsform i singular och plural (Språkriktighetsboken, 2005)

Ett specialfall till dessa regler är “de/dem/dom som” där det blir lite annorlunda. Språkriktighetsboken (2005) rekommenderar i dessa fall att man ska använda sig av *de som* i subjektsposition, och i objektsposition kan både *de som* och *dem som* användas. Vissa grammatikor väljer att klassificera dessa som determinativa pronomen exempelvis Boström och Josefsson (2006).

### 2.3.2 De som best. artikel

Formen *de* kan användas som bestämd artikel. Enligt SAG (1999) blir de då ett slags definit pronomen när dess funktion som attribut följs av ett adjektivattribut: “*Historien om de grekiska gudarna...*”. Den bestämda artikeln kan även användas som adjektivets bestämda artikel,

exempelvis framför räkneord som “*De fyra katterna*”. Enligt Boström och Josefsson (2006) anses den bestämda artikeln vara en egen ordklass. Tabell 3 redovisar böjningsformer av den bestämda artikeln enligt SAG:s definition:

<b>Utrum</b>	den
<b>Neutrum</b>	det
<b>Pluralis</b>	de

**Tabell 3** Böjningsformer för den bestämda artikeln enligt SAG

Den bestämda artikeln böjs alltså endast i genus och numerus och därmed kan man konstatera att *de*-formen används både när verbformen är subjekt och objekt.

I fallet då *de* står i en mening med formen *de substantiv som* hör *de* ihop med en restriktiv relativsats och är betonad, dessutom står även substantivet i obestämd form. Detta i kontrast till andra bestämda artiklar där artiklarna är obetonade och utan relativsatsen hade substantivet stå i bestämd form. Vissa grammatikor benämner dessa *de* som ett determinativt pronomen, men i föreliggande studie räknas dessa fall som bestämd artikel, enligt SAG:s klassificering, som används för resterande studien. För studiens resultat har detta ingen inverkan då alla relevanta artiklar skrivs som *de*. Detta kallas dock för determinativ användning av bestämd artikel, vilket betyder att artikeln används som attribut till

”*De gudar som ansågs som de förnämsta var exempelvis Zeus, Hera, Poseidon, Hades, Atena, Afrodite och Hermes.*”

Det blir vanligare att språkbrukare blandar ihop *de* och *dem* i fallet med bestämd artikel. I Språkriktighetsboken (2005) skrivs det ”Emellertid har vacklan mellan *de*, *dem* och *dom* i andra sammanhang nu börjat färga av sig även på artiklarna, så att skriftformen *de* i någon mån konkurrerar med både *dom* och *dem*.” Detta gör det relevant att även undersöka elevernas kunskaper kring bestämd artikel i föreliggande studie.

### 2.3.3 Demonstrativt pronomen

Demonstrativa pronomen visar objektets relation till en händelse eller en persons relation till talaren. Det demonstrativa pronomet kan alltså ses som utpekande och syftar oftast tillbaka ett

substantiv, oftast något som redan presenterats tidigare och/eller förtydliga något som man refererar till. Likt den bestämda artikeln saknas objektsformen och det demonstrativa pronomenet böjs endast i genus och numerus. Den demonstrativa pronomen skiljer sig dock från den bestämda artikeln då den refererar tillbaka till något och saknar ett adjektivistiskt attribut.

Två exempel på detta är (inte från lucktestet):

**De där** jordgubbarna är verkligen saftiga.

**De här** datorerna kan du lägga ut på lagret.

Inga demonstrativa pronomen var med i lucktestet, men tas upp i denna bakgrund för att ge hela bilden kring antaganden och kategoriseringarna som används i föreliggande studie. Anledningen att dessa inte tas med i lucktestet var för att fokuset för studien framförallt ligger på personliga pronomen och bestämda artiklar.

### 2.3.4 Stilmässigt användande av *dom*

I talspråket ersätter *dom* både *de* och *dem* i samtliga funktioner ovan. Det finns undantag, i finlandssvenskan används *dem* i talspråket och på vissa håll i södra Sverige förekommer *di* vid sidan av *dom*. När det kommer till debatten kring användandet av *dom* i skriftspråk är det sällan tydligt ifall en *dom-reform* innefattar bestämd artikel eller om det bara påverkar personligt pronomen. I diskussionerna är det främst personligt pronomen som diskuteras.

## 3 Syfte och Frågeställning

Denna uppsats syftar till kartlägga elever på yrkesförberedande gymnasieprogramms behärskning av pronomen *de* och *dem*, samt den bestämda artikeln *de*. Studien undersöker även deras attityder till pronomina *de*, *dem* och talspråkets *dom*. Uppsatsen undersöker även vilken inställning svensklärare har till elevers användning av *de*, *dem* och *dom* och huruvida det finns någon opinion kring en *dom-reform* hos lärarna.

Undersökningen ämnar även tillföra färsk data för 2022, med specialisering på yrkesförberedande program. Den senaste empirin inom området kommer från 2017, 2008 och 2007 och behandlar primärt högskoleförberedande program. Resultatet från föreliggande studie är tänkt att jämföras med den tidigare empirin.



De frågeställningar som används för att uppfylla syfte, delas in i två kategorier. De två första frågeställningarna behandlar elever och den sista berör lärare. Dessa frågeställningar som tagits fram för att uppfylla syftet är:

- Hur väl behärskar gymnasieelever på yrkesprogram de personliga pronomina *de* och *dem* samt den bestämda artikeln *de* i skriven text?
- Vilka attityder finns det hos gymnasieeleverna vad gäller användandet av *de*, *dem* och *dom*?
- Vad har yrkeslärare för åsikter kring användandet av *de*, *dem* och *dom* i elevtexter samt hur yrkeslärare arbetar och bedömer diverse bruk av *de*, *dem* och *dom* i elevtexter?

## 4 Tidigare forskning

Nedan presenteras studier som är relevanta för att placera in föreliggande studie i ett större forskningssammanhang. Inledningsvis behandlas forskning vars primära metod är lucktest (4.1). Eleverna får göra olika typer av lucktester för att undersöka grammatiska förmågor och stilmässiga preferenser när det kommer till *de*, *dem* och *dom*. Därefter följer forskning som fokuserar på attityder gentemot användandet av *de*, *dem* och *dom* hos elever såväl som lärare.

I denna studie står de grammatiska pronomina *de*, *dem* och *dom* i fokus. Det har skett mycket forskning inom detta område. Den viktigaste forskningen för föreliggande studie sträcker sig från 1976 till nutid. Tidigare forskning som denna studie bygger på består till övervägande del av enkätundersökningar och lucktester, vilka har utförts på universitet, högskolor, gymnasier och grundskolor. Dessa studier testar inte bara elevernas användande av *de*, *dem* och *dom*, utan också lärarnas attityder till begreppen, hur undervisningen bedrivs samt hur de hanterar elevers felanvändning. Det finns dock en avsaknad av studier som undersöker yrkeselevers attityder och hantering av *de*, *dem* och *dom*. Föreliggande studie fyller en lucka i den nuvarande forskningen och bidrar med ett nytt perspektiv som bidrar till utökad kunskap kring användandet av *de*, *dem* och *dom*.

1976 skickade Språknämnden ut en enkät till samtliga svensklärare på landets högstadie- och gymnasieskolor och som hade till syfte att kartlägga svårigheter inom språkdelen av undervisningen i svenskämnet. Studien kartlade flera olika problem, men föreliggande studie fokuserar primärt på resultaten kring användandet av *de*, *dem* och *dom*. Catharina Grünbaum

presenterade enkätens resultat i Språkvård (1976). Studien visade att 20 % av grundskolelärarna och 8 % av gymnasielärarna tillät elever att använda *dom*. Denna acceptans av *dom* beskriver Grünbaum (1976) härrör från att *dom* är den vanligaste uttalsformen i talspråket, och att dessa lärare anser att det inte är rättvist att kräva att elever ska kunna använda *de* och *dem* korrekt, när eleverna stöter på *dom* både i talspråk men även mer och mer i formella texter som tidningar.

#### 4.1 Luckteststudier

Katharina Hallencreutz genomförde 1979 en studie där hon med hjälp av lucktester, ett pedagogiskt test där utvalda ord tagits bort i syfte att fyllas i av respondenterna (SO, 2021), och textanalys analyserade elevers förmågor och preferenser när det gäller *de*, *dem* och *dom*. Hallencreutz (1980) valde att i sin studie använda sig av variablerna kön, ålder och socialgrupp och hur dessa påverkar användning av *de*, *dem* och *dom*. Resultatet från denna studie påvisade att äldre studenter (årskurs 9) var mer säkra i sitt användande av *de* och *dem*, och därför använde dessa i större utsträckning jämfört med elever i årskurs 7. Analysen tog även hänsyn till betyg, vilket visade att elever med lägre betyg använde *dom* mer frekvent. Den generella slutsatsen i rapporten är att *de* och *dem* användes av 70 % av alla elever, resten använde antingen *dom* eller en blandning av alla tre. Hallencreutz konstaterar även att förmågan att differentiera mellan *de* och *dem* generellt var god. I hennes lucktester visade det sig att eleverna hade i genomsnitt mindre än ett fel. ”Det tyder på att dagens skolelever kan – om de tvingas välja mellan *de* och *dem* – träffa ett korrekt val” (Hallencreutz, 1980). Hallencreutz gjorde en uppföljning på sin studie 1992, vilket visade att 80 % av eleverna använde *de* och *dem*. I studien användes *de* och *dem* korrekt i 95 % av fallen, till skillnad från 90 % från studien 1979.

Gisela Håkansson och Catrin Norrby (2003) genomförde en undersökning vad gäller bruket av *de*, *dem* och *dom* hos universitetsstudenter på Lunds universitet. Genom lucktester som återgav vardagliga samtal kunde Håkansson och Norrby komma fram till slutsatsen att studenternas inkorrekta användande av subjeks- och objektsform bygger på att eleverna förlitade sig på pronomens placering i förhållande till det finita verbet. Detta istället för att analysera pronomens funktion i satsen och analysera utifrån det. En liknande slutsats kunde dras av Svenska språknämnden (2005). De menade på att objektet har en tendens att komma efter det finita verbet vilket leder till att många elever använder sig av objektsformen efter det finita verbet (Språkriktighetsboken, 2005). En intressant iakttagelse från Norrby och Håkansson var

även att användningen av det talspråkliga *dom* har minskat i jämförelse med tidigare studier men att objektsformen *dem* överanvänds (Håkansson och Norrby, 2003).

I sin examensuppsats undersökte Carin Abrahamsson (2007) elevers kunskaper om *de*, *dem* och *dom*. Uppsatsens syfte var att undersöka hur gymnasieelever använder pronomina *de*, *dem* och *dom* och hur de undersöktas svensklärare ställer sig till användandet av det talspråkliga *dom* i skriftspråk. Abrahamsson bygger sin uppsats på två delar, en kvantitativ och en kvalitativ. Den kvalitativa delen består av intervjuer med elevernas lärare. Den kvantitativa delen bygger delvis på Hallencreutz undersökning från 1980 och undersöker en grupp på 81 elever som får göra två lucktester. Det första lucktestet är direkt taget från Hallencreutz studie och det andra är producerat av Abrahamsson själv. Eleverna fick välja mellan *de*, *dem* och *dom* i lucktesterna, med tanken att undersöka huruvida eleverna var medvetna om att *dom* var en talspråksform. Resultatet från Abrahamssons studie visar på en nedgång i användandet av *de* och *dem* sedan Hallencreutz undersökning. I Abrahamssons undersökning uppvisade mer än hälften av eleverna svårighet med att använda *de* och *dem* på ett språkligt korrekt sätt. 26 % av eleverna hade alla rätt, 38 % hade 1–5 fel, 19 % hade 6–10 fel, 8 % hade 11–15 fel och 8 % hade 16–20 fel, av 39 möjliga.

En annan studentuppsats som har undersökt *de*, *dem* och *dom* är Sofia Selins uppsats från 2008. Likt Abrahamsson (2007) undersöks elevers kunskaper och lärarnas attityder, med undantaget att Selin undersöker sambandet mellan lärares attityder gentemot användningen av *dom* och hur det speglas i elevers kunskaper. Likt Abrahamsson (2007) använder sig Selin av Hallencreutzs (1980) lucktest. Resultatet av Selins undersökning visar på att lärares attityder gentemot användandet av pronomen *dom* påverkar elevresultatet i en högre utsträckning än elevers ålder och kön. De elever vars lärare var mer liberala gentemot användningen av *dom* hade fler fel i lucktestet. Selins slutsats blir således att elevers naturliga språkkänsla inte räcker till för att få elever att kunna skilja på subjekt- och objektsform, utan lärarens perspektiv och attityder påverkar elevernas förmåga.

Den nyaste studentuppsatsen som är relevant för studien är Per Gårdekils (2017) uppsats. Gårdekils uppsats syftade till att undersöka hur väl gymnasieelever behärskar *de* och *dem*, om det finns någon skillnad mellan gymnasieprogram (högskoleförberedande), om elevresultat har försämrats sedan tidigare undersökningar och huruvida det finns en åsikt om en *dom*-reform. Han använde sig av bland annat av samma text som Selin (2008) använde sig av, vilket även är

en av texterna som Hallencreutz (1980) använde sig av i sin ursprungliga studie. Gårdekils (2017) studie visade att elevers förmåga att använda *de* och *dem* var ganska god. Hälften av eleverna gjorde rätt i minst 90 % av fallen. Han upptäckte inte heller någon skillnad mellan gymnasieprogrammen. Attityden till en möjlig dom-reform var inte positiv bland majoriteten av eleverna.

I sin undersökning *Kan svenska elever verkligen inte skilja på de och dem?* Kommer Karlsson och Lind Palicki (2019) fram till att användningen av pronomet *dom*, framför allt under 1970- och 1980-talet, har nu minskat. Undersökningen lyfter fram att eleverna mestadels tillämpar korrekt pronomen, trots uppfattningen att ungdomar oftare blandar ihop subjekt- och objektsformen. Lind Palicki och Karlsson (2019) kom fram till slutsatsen genom att undersöka elevtexter mellan åren 1995 och 2017.

## 4.2 Attitydforskning

Nyström (1979) undersökte attityder till skriftspråk och talspråk hos 302 gymnasieelever under slutet av 1970-talet. Eleverna fick besvara en enkät med 28 meningar där ett talspråkligt och skriftspråkligt alternativ fanns tillgängliga. Av dessa 28 meningarna fanns det två som hade *de/dom* som subjektform och *dem/dom* som objekt. Nyströms undersökning visade att 40 % av eleverna använde *dom* som både subjekt och objekt, 25 % av eleverna valde *dom* som subjekt och objekt samt 35 % som valde *de* och *dem*. Nyström analyserade hur dessa resultat skiljde sig mellan olika gymnasieprogram, exempelvis teknik och natur. Slutsatsen som drogs visade på att naturelever lutade mer mot de skriftspråkliga alternativen än teknikeleverna.

I sin studie undersökte Abrahamsson (2007) även attityder till användandet av *de*, *dem* och *dom*, både hos elever och lärare. En majoritet av eleverna hade åsikten att *dom* inte borde användas i formella texter, trots att bara 26 % av eleverna hade alla rätt på lucktestet. Lärarna i Abrahamssons undersökning var överens om att de inte accepterar *dom* i skrivet språk och förväntar sig att eleverna använder sig av *de* och *dem*. I likhet med Abrahamssons (2007) undersökning har Selin (2008) kommit till en liknande slutsats när hon intervjuade sex lärare i sin studie. Samtliga sex lärare föredrar att elever använder sig av *de* och *dem*. Lärarna har dock delade åsikter kring *dom*. Tre lärare uppmuntrar till korrekt användande av *de* och *dem*, men ser även en oundviklig framtid där *dom* tar över. De tre andra lärarna har en hårdare inställning mot *dom*, som enligt lärarna signalerar stor okunskap och inte ska användas.

2016 gjordes en studie kring svensklärares attityder mot språkriktighet av Susanna Karlsson och Lena Lind Palicki. Studiens syfte var att undersöka vilken språkriktighetsfråga är mest utmanande i undervisningen. 236 lärare på både högstadiet och gymnasiet undersöktes genom en enkätundersökning som visade att den största utmaningen för eleverna var valet mellan *de* och *dem*. Karlsson och Lind Palickis (2016) studies visade på att 63 % av deltagarna lyfte denna språkriktighetsfråga som besvärlig men att det ändå fanns en viss form av acceptans av somliga talspråksformer i skrift. Över 40 % av de undersökta högstadielärarna accepterade *dom* istället för *de* och *dem* i skrift och 10 % av gymnasielärarna.

## 5 Material och metod

I detta kapitel presenteras material och urval (5.1) samt metoden (5.2) som användes i föreliggande studie. Metoddelen redogör för studiens utformning (5.2.1), urvalet av respondenter (5.2.2), utformningen av enkäterna(5.2.3), datainsamling och bearbetning (5.2.4) samt den inledande pilotstudien som genomförts (5.2.5). Kapitlet avslutas med att presentera de forskningsetiska principer som arbetet har förhållit sig till (5.3).

Studien är en enkätundersökning där enkäter besvaras av både lärare och elever. Eleverna får besvara enkäter där både deras behärskning av *de/dem* och *dom* undersöks via lucktest, och deras attityder om samma ämne samlas in. Från lärarna frågas det både efter deras undervisning och om deras syn på elevernas behärskning och användande av *de/dem* och *dom*.

### 5.1 Material och urval

Studiens materialunderlag utgörs av enkätsvar från elever från fyra olika gymnasieprogram, enkätsvar från fyra gymnasielärare i svenska samt ett egenkonstruerat lucktest. Sammanlagt svarade 107 elever från *Barn- och fritids-, Lärling-, Handels- och Vård- och omsorgsprogrammet* på elevenkäten och samtliga svensklärare på de olika programmen. Tabell 4 visar fördelningen mellan både program och kön.

<b>Program</b>	<b>Kvinnor</b>	<b>Män</b>	<b>Annat</b>	<b>Totalt</b>
Handelsprogrammet	5	7	0	12
Vård- och omsorgsprogrammet	31	5	2	38
Lärlingsprogrammet	25	8	2	35
Barn- och fritidsprogrammet	14	2	6	22

*Tabell 4: Fördelning av klasser och elever*

Fyra lärare besvarade lärarenkäten. I enkäten efterfrågades antal yrkesverksamma år som lärare för att få en bättre bild av de responderande lärarna. Lärarna som svarade hade mellan 15 och 35 verksamma år, vilket betyder att lärarna är väletablerade inom yrket och har lång erfarenhet. Alla lärare har svenska som ett av sina huvudämnen, deras andra ämnen varierar men samtliga är av teoretisk karaktär.

Urvalet av respondenter gjordes utifrån ett bekvämlighetsperspektiv, den utvalda genom att jag kontaktade rektorn och svensklärarna på den aktuella skolan. Urvalet var bekvämt då studien genomfördes på skolan som jag hade VFU vid tillfället. Av fem tillfrågade svensklärare valde fyra att medverka i studien och samtliga tillfrågade elever deltog i enkäten.

Lucktestet som användes för denna studie är egenskapat, med inspiration från Hallencreutz (1980) lucktest, dock med ett lite annat tema på texten. Grundmaterialet för texten hämtades från webbplatsen SO-rummet varpå texten bearbetades och redigerades för att bättre passa lucktestformen. Anledningen till att en egen text konstruerades istället för att använda Hallencreutz (1980) text grundade sig i att texten endast skulle innehålla luckor med personligt pronomen och bestämda artiklar. Hallencreutz lucktest innehöll också bestämda artiklar, men lucktestet i föreliggande studie lade ett större fokus på detta. Det var också för att uppdatera forskningsområdet och tillföra mer variation inför framtida lucktester.

## 5.2 Metod

Nedan presenteras studiens genomförande. Inledningsvis presenteras upplägget av studien, följt av urvalet som gjordes för studien. Efter det går kapitlet genom enkäternas utformning och sedan tekniska genomgången av datainsamlingen och bearbetningen. Kapitlet avslutas med en redogörelse för pilotstudien som genomfördes.

### 5.2.1 Studiens upplägg

Föreliggande studie är uppdelad i tre olika moment. Det första är ett lucktest som de deltagande eleverna i studien får fylla i. Det andra momentet är en attitydenkät för eleverna där de får besvara frågor kring olika aspekter av *de/dem* och *dom*. Den tredje delen är en enkät som

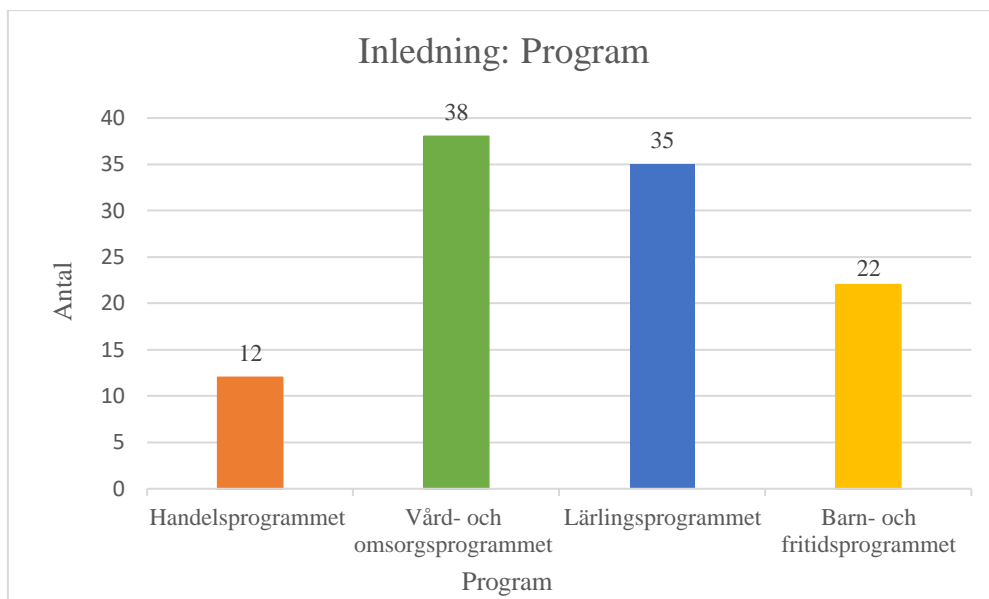
besvaras av lärarna. Den innehåller frågor relaterat till lärarnas utbildning och observationer från klassrummet.

Både elevenkäten och lärarenkäten består av slutna frågor med olika svarsalternativ samt öppna frågor där respondenten kommenterar ett påstående. De slutna svarsalternativen består av en likertskala med 1–5-frågor. En likertskala är en skala från ett till fem där respondenten får ställa bestämma hur mycket de håller med ett påstående eller fråga (Nationalencyklopedin, 2022). De öppna frågorna består av ett fritextfält där respondenten kan kommentera fritt. Majoriteten av frågorna är slutna, eftersom öppna frågor kan vara problematiska för analys av enkäter. Lagerholm (2010) menar att analysen av frågorna kan bli alltför svårhanterlig och svår att sammanfatta om djupare svar efterfrågas. Dock pekar han på att det man vinner på de slutna frågornas lätthanterlighet förlorar man i nyanseringen. Därför lägger han vikt på en balans mellan slutna och öppna frågor, och att enkäter med endast slutna frågor bör undvikas (Lagerholm, 2010).

Lucktestet som eleverna får besvara har till syfte att mäta deras kunskap om att använda *de* och *dem* i en text. Lucktestet innehåller luckor som testar både elevernas förmåga att använda *de* och *dem* korrekt både som personligt pronomen och bestämd artikel. Dessutom är två luckor definitiva specialfall av personligt pronomen och bestämd artikel (se bilaga 4). Lucktestet inriktar sig inte på demonstrativa pronomen, utan koncentrerar sig på förhållanden mellan personliga pronomen och bestämda artiklar. Kategoriseringen och rätt svar på alla luckor kan ses i bilaga 4.

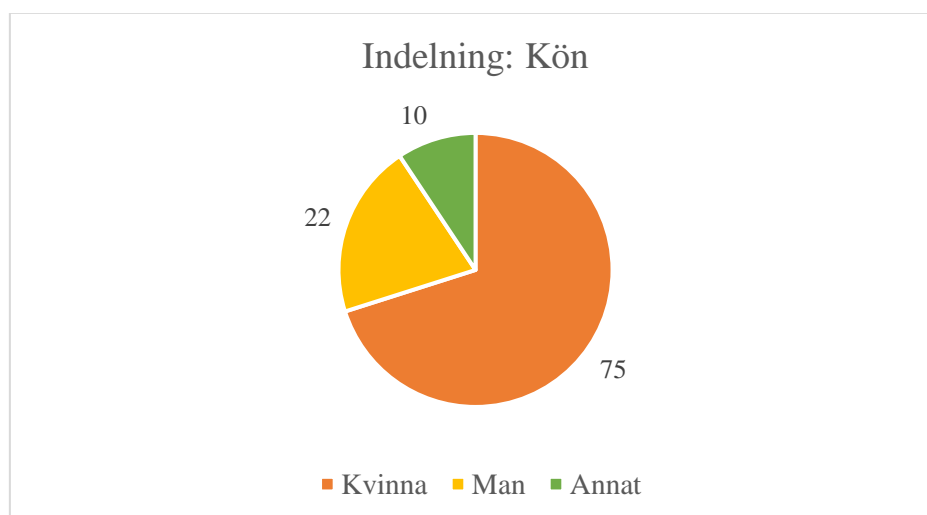
### 5.2.2 Urval av respondenter

Undersökningsmaterialet består av 107 enkätsvar från gymnasister på yrkesprogram samt fyra gymnasielärare i svenska. Eleverna går på fyra olika gymnasieprogram, på samma skola, där programmen har gemensamt att de är yrkesprogram. I figur 1 och figur 2 kan man se kompositionen både av antalet elever från de olika programmen och även kön på eleverna.



*Figur 1: Antalet elever per program*

Urvalsgruppen har en ojämn fördelning på kön, där en majoritet av respondenterna identifierar sig som kvinnor. Gällande programfördelningen i urvalsgruppen är fördelningen jämnare än med kön, dock med en underrepresentation av elever från handelsprogrammet. Valet av de tillfrågade klasserna gjordes genom att undersöka alla klasser som det fanns möjlighet att undersöka. Detta resulterade i den indelningen som undersökningen använder sig av. Det är ett relativt stort underlag av elever och kan användas väl för att presentera ett resultat.



*Figur 2: Fördelningen av kön i urvalsgruppen*

Fyra lärare besvarade lärarenkäten. I enkäten efterfrågades antal yrkesverksamma år som lärare för att få en bättre bild av de responderande lärarna. Lärarna som svarade hade mellan 15 och



35 verksamma år, vilket betyder att lärarna är väletablerade inom yrket och har lång erfarenhet. Alla lärare har svenska som ett av sina huvudämnen, deras andra ämnen varierar.

### **5.2.3 Utformning av enkäterna**

I denna del presenterar hur enkäterna är utformade mer i detalj, både elevenkäten med det tillhörande lucktestet och lärarenkäten.

Christoffersen och Johannessen (2015) anser att för en kvalitativ enkätundersökning är det viktigt att utforma enkäten så att svaren kan användas för att besvara forskningsfrågorna för studien samt bidra till att uppfylla studiens syfte. Detta innebär att frågorna måste formuleras konkret så att missförstånd inte uppstår, och så att data går att utvinna. De påtalar vikten av att framförallt använda sig av frågor av mer stängd karaktär där svaren är kodade eller i en likertskala. Eventuellt kan öppna frågor användas för nyans där det är gynnsamt för att ge respondenten möjlighet att ge egna detaljer och åsikter.

#### **5.2.3.1 Elevenkät**

Elevenkäten bestod av två delar. Första delen bestod av ett lucktest som inspirerats av Katharina Hallencreutz lucktest från 1980. Lucktest består av 16 exempelmeningar med luckor där eleverna skulle antingen fylla i de eller dem. Den andra delen av enkäten bestod av frågor som följde en femgradig likertskala, med svarsalternativ håller inte alls med till håller med helt och hållet. Den bestod av fem påståenden med möjlighet till kommentar efter varje påstående.

Följande påståenden användes i enkäten:

1. Jag vet när jag ska använda de/dem i en text
2. Jag tycker det är enklare att använda mig av dom i text
3. Jag tycker att man bör veta hur man använder sig av de/dem i skrift
4. Jag tyckte att lucktexten var svår
5. Jag tycker att man ska ersätta de/dem med dom i skrift

#### **5.2.3.2 Lärarenkät**

Lärarenkäten utformades ur samma tankar som elevenkäten, men till skillnad från elevenkäten fick lärarna besvara frågor i stället för att ta ställning till ett påstående. Den bestod av både kvantitativa 1–5 frågor där lärarna fick värdera sina åsikter och tankar kring ett antal frågor,

ja/nej frågor, ett flertal fritextfält samt öppna frågor där lärarna fick utveckla sina åsikter och värderingar kring ämnet. De frågor som användes i enkäten finns i bilaga 2.

#### 5.2.4 Datainsamling- och bearbetning

Alla elevsvar och lärarsvar samlades in i den digitala platformen Google Formulär. Detta gjordes för att det förenklade sammanställningen av datan, och för att säkerställa att inga svar skulle tappas bort. Elevenkäterna och lucktestet gjordes under observation, alla svar samlades in under lektionstid så att validiteten av svaren kan styrkas. Lärarsvaren bestod framförallt av åsiktsfrågor och observationer och var därför opraktiska att genomföra på samma sätt. Dessa samlades in genom att en digital Google Formulärenkät skickades ut till alla relevanta lärare som fick besvara denna när de hade tid. Detta gör att lärarnas genomförande var ej observerat, men detta anses inte ha någon påverkan då det inte är möjligt att manipulera svaren genom att använda otillåtna verktyg eller liknande.

Datan bearbetades framför allt i Google Kalkylark och Microsoft Excel. Inga tyngre statistikprogram som SPSS eller liknande användes för att dra några statistiska slutsatser. Excel användes både för beräkningar och datavisualiseringen som används i föreliggande studie.

#### 5.2.5 Pilotstudie

En pilotstudie av elevenkäten genomfördes innan den användes för att samla in data. Pilotstudien genomfördes för att kunna kontrollera studiens genomförbarhet (Christoffersen & Johannessen, 2015). Den utvalda gruppen bestod av 12 högskolestudenter från blandade program som tagit examen från gymnasiet under de senaste fem åren samt handledaren för detta arbete. Urvalet av deltagare för pilotstudien gjordes ur ett bekvämlighetsperspektiv och testgruppen ingår inte i huvudstudien. Att målgruppen för pilotstudien inte är exakt samma som för undersökningen ansågs inte ha någon inverkan, då urvalet var nära gymnasieålder och användes för att testa den tekniska metoden för att genomföra undersökningen.

Pilotstudien utfördes genom att lucktestet och värderingsfrågorna testades av en grupp studenter från diverse universitet i Sverige samt handledaren för detta arbete. Pilotstudien var lyckad och endast ett fåtal ändringar genomfördes, framför allt förtydligande kring beskrivningen av 1–5 skalan. Exempelvis föreslog en av försökspersonerna att ändra alternativen “Håller med - Håller inte med” till “Alltid - Aldrig” på ställen där det förstnämnda inte stämmer överens med frågans

formulering, och även vilken metadata om respondenten som samlades in. Till exempel togs fältet för e-post bort som hade kommit med av misstag samt deltagarens namn.

Deltagarna fick testa studien efter ändringarna och studien bedömdes vara genomförbar av testgruppen.

### 5.3 Forskningsetiska principer

Vetenskapsrådet (2018) har publicerat rekommendationer kring etiska överväganden och principer i forskning. De principer som presenteras sammanfattas i begreppen: tillförlitlighet, ärlighet, respekt och ansvar. För att uppfylla dessa principer till fullo har alla deltagare informerats i största möjliga grad om vad studien handlar om, vilka resultat studien gav, att deras deltagande är frivilligt och de när som helst kunde avbryta. Namn har inte samlats in från studien, men identifierande information som kön och program har samlats in. Dessa redovisas endast i aggregerad form som resultat. Fullständig anonymitet kan därför inte utlovas, men datan anonymiseras i största möjliga grad och individers data kommer inte publiceras. Datan som samlats in används endast i denna studie, och sparas inte för användning i någon annan studie, förutom vid misstanke av oredlighet i studien och den empiriska datan.

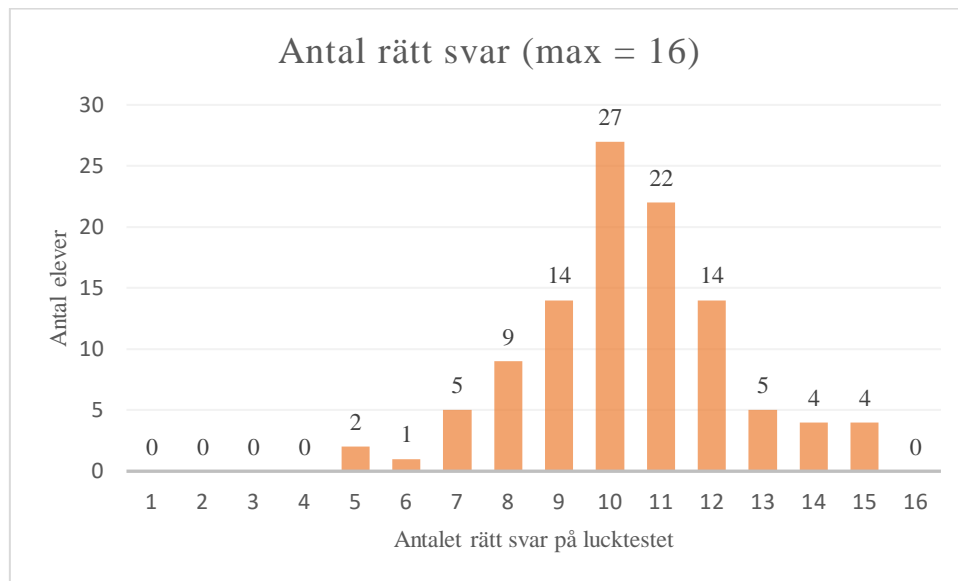
## 6 Resultat

I detta avsnitt redovisas resultatet för både enkäterna och lucktestet. Först presenteras det övergripande resultatet från lucktestet, efter det kommer en djupdykning där de olika gymnasieprogrammen från studien jämförs. Problematiska luckor och de vanligaste felen presenteras. Detta följs av en analys av attitydundersökningen, där både lärarnas och elevernas svar presenteras och analyseras.

### 6.1 Resultat från lucktestet

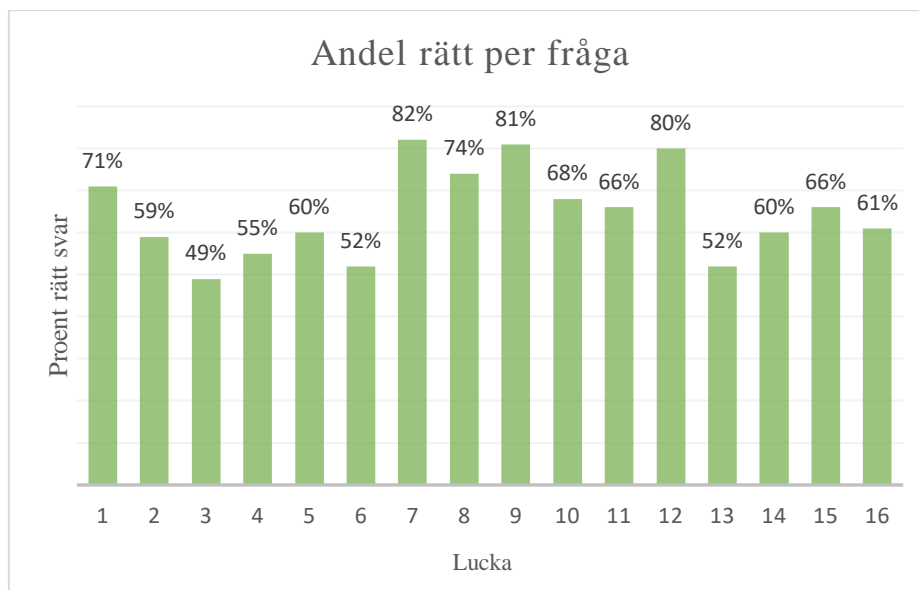
Forskningsfrågan som lucktestet är tänkt att besvara är framförallt *Hur väl behärskar gymnasieelever på yrkesprogram de personliga pronomina de och dem samt den bestämda artikeln de i skriven text? Hur har detta förändrats sedan tidigare undersökningar?* Det övergripande svaret om man sammanställer alla elever, beräknas ett medelvärde av hur många rätt en genomsnittlig respondent hade på lucktestet. Fördelningen av antalet rätt svar visas i figur 4, där medelvärdet av antalet rätt är 10.4 av 16 möjliga och antalet fel blir då i genomsnitt 5.6 fel för en genomsnittlig respondent. Standardavvikelsen för denna distribution är 2 rätt svar

vilket innebär att 68 % procent eleverna hade mellan 8 och 12 rätt vilket är ett ganska koncentrerat resultat.



**Figur 3:** Fördelning av antalet elever som hade en viss mängd rätt. Antalet elever som deltog i studien var 108. Inga elever hade mellan 1–4 rätt. Det maximala antalet rätt som gick att få är 16, vilket ingen elev lyckades uppnå.

Eleverna varierade ganska mycket i hur väl de presterade på de olika frågorna. I figur 5 syns det tydligt att vissa frågor har ganska mycket lägre andel rätt än andra. Något som är intressant är att luckorna där korrekt svar var *dem* (lucka 7, 8, 9 och 11) ser ut att ha ett högre snitt än de frågor där *de* var det korrekta alternativet. Vid vidare analys framkom det att luckor där rätt svar var *dem* hade ett medelvärde i andel rätt på 75,9 % medan de frågor med *de* hade ett medelvärde på 61,1 %. Detta betyder att eleverna hade en tendens att överanvända *dem*, vilket stämmer överens med tidigare observationer från exempelvis Selin (2008) och Håkansson och Norrby (2003). Vidare analys av detta sker i kapitel 6.1.1 där frågorna bryts ner och analyseras beroende på grammatisk funktion.



**Figur 4:** Andelen rätt svar per fråga.

Exempel på två frågor som utmärker sig är fråga 3 och 7 som exemplifieras i tabell 5. Dessa meningar var de som eleverna hade lägst och störst andel på. Fråga 3 var den som flest hade fel på och fråga 7 var den flest hade rätt på. I båda dessa meningar fyller *de* respektive *dem* funktioner som ett personligt pronomen i meningsbyggnaden, där fråga 3 är subjektformen och fråga 7 är objektform. Dessa är också ett tydligt exempel där eleverna hade lätt för en fråga med objektform men svårt med subjektformen.

**Tabell 5:** Lucka ett och sju från lucktestet. Lucka tre är den som eleverna hade mest fel på och fråga sju är den luckan de hade mest rätt på.

<i>Historierna om de grekiska gudarna berättar om många mänskliga svagheter som (3) _____ hade.</i>
<i>De som trodde på gudarna trodde att de var noga med att man visade (7) _____ respekt, höll sig väl med dem och offrade till dem.</i>

För att undersöka hur kön påverkade elevernas resultat på lucktestet skapades tabell 6. Genom att analysera medelvärdet för båda grupperna man och kvinna kan man se att kvinnor och män presterade relativt likvärdigt på testet. Männerna hade ett medelantal rätt på 9.8 rätt svar medan kvinnor 10.5 rätt svar. Detta är en skillnad på 0.7 till kvinnornas fördel. Gruppen vars kön definierades som annat hade den högsta medelantal rätt, 0.6 bättre än kvinnorna. Det är inte så stor skillnad.

Kön	Medelantal rätt svar
-----	----------------------

Man	9.8 rätt svar
Kvinna	10.5 rätt svar
Annat	11.1 rätt svar

*Tabell 6. Visar medelvärdet per kön.*

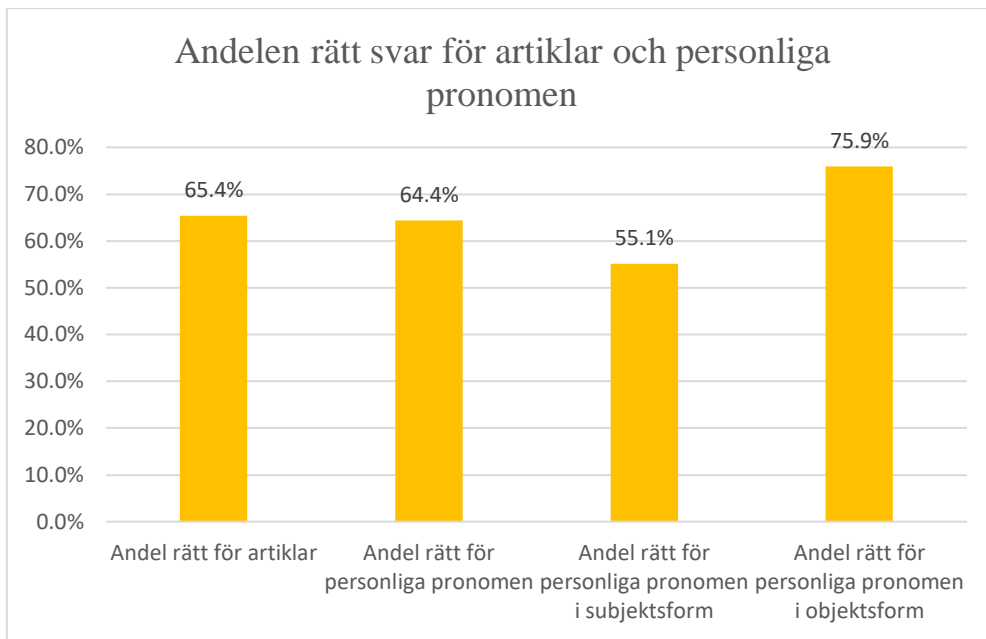
Tabell 7 visar medelvärdet per program som deltog i studien. Från detta kan vi se att handelsprogrammet underpresterade jämfört med de andra programmen som presterade likvärdigt. Dock så varierade programmen väldigt mycket i storlek där handelsprogrammet endast hade 12 elever som deltog i studien vilket inte gör att man kan dra några stora slutsatser.

<b>Program</b>	<b>Medelrätt svar</b>
Handelsprogrammet	9.0 rätt svar
Barn och Fritid	10.7 rätt svar
Vård och Omsorg	10.8 rätt svar
Lärlingsprogrammet	10.2 rätt svar

*Tabell 7. Visar medelvärdet per program*

### 6.1.1 Resultat för olika pronomenfunktioner

I denna del presenteras resultatet baserat på funktionen *de* och *dem* fyller i satsen. Andelen rätt på artiklar är jämförbart med andel rätt på personliga pronomen, vilket kan ses i figur 6. Båda dessa kategorier har runt 65 % rätt. Detta är anmärkningsvärt då *de* och *dem* problematiken brukar oftast kopplas till personliga pronomen, men detta resultat visar att det är liknande nivå av problematik för artiklar. När det kommer till personliga pronomen så är det ganska stor skillnad på subjekt- och objektsform. Eleverna presterade 20 procentenheter bättre när det kom till luckor med personliga pronomen i objektsform än subjektsform.



**Figur 5** Andelen rätt svar nedbrutet på artiklar och pronomen. Den första stapeln visar andelen rätt svar på frågor där *de/dem* agerade som bestämd artikel. Den andra stapeln visar samma statistik fast för personliga pronomen, då både med subjektsform och objekts.

När det kommer till de determinativa funktionerna av personliga pronomen och bestämda artiklar så har även dessa varierande resultat. Lucka fem i lucktestet som är ett personligt pronomen med determinativ användning hade 60 % andel rätt och lucka 12 som är en artikel med determinativ användning hade 80 % andel rätt. När ett personligt pronomen hade determinativ användning presterade eleverna ungefär samma som på personliga pronomen med subjektsform, medan på en artikel med determinativ användning presterade eleverna bättre än på en vanlig artikel.

## 6.2 Attitydundersökning

Nedan följer en redogörelse av studiens attitydundersökningar. Först presenteras resultatet av elevenkäten samt elevkommentarer, därefter presenteras en redogörelse av lärarnas enkät.

### 6.2.1 Elevers attityder kring användande av *de/dem/dom*

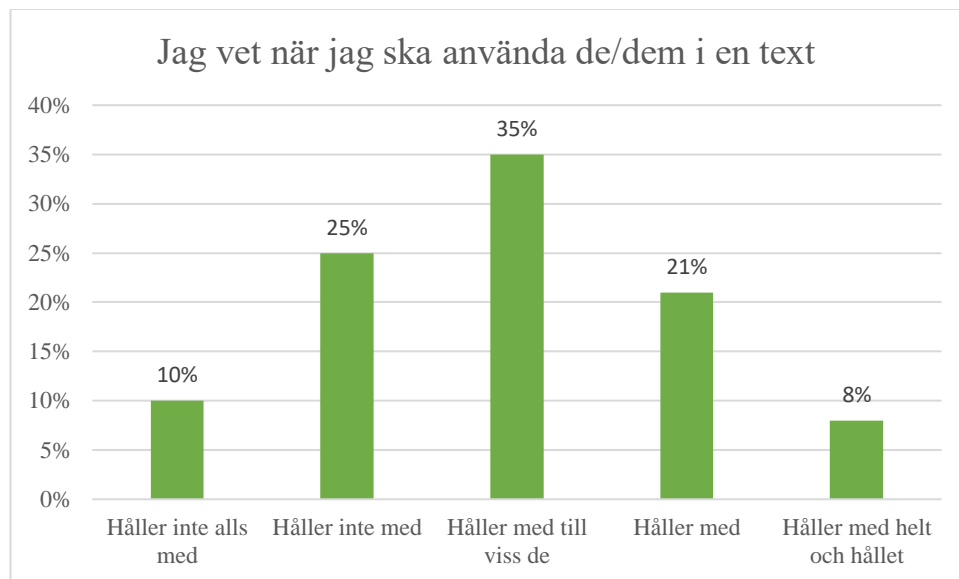
Elevenkäten består av frågor som följde en femgradig likertskala bestående av fem påståenden med möjlighet till kommentar efter varje påstående.

1. Jag vet när jag ska använda *de/dem* i en text
2. Jag tycker det är enklare att använda mig av *dom* i text
3. Jag tycker att man bör veta hur man använder sig av *de/dem* i skrift
4. Jag tyckte att lucktexten var svår

## 5. Jag tycker att man ska ersätta *de/dem* med *dom* i skrift

Eleverna fick även möjlighet att lämna kommentarer under varje attitydfråga där de kunde uttrycka ytterligare tankar eller åsikter. Dessa kommentarer redovisas i samband med varje fråga. Dessa frågor analyserades utan hänsyn till kön och program.

### 6.2.1.1 Jag vet när jag ska använda *de/dem* i en text



**Figur 6:** Första frågan i elevenkäten. Påstående: Jag vet när jag ska använda *de/dem* i en text. Ca. 35 % eleverna uppvisar osäkerhet vad gäller *de/dem*.

I figur 6 redovisas svaren på enkätens första påstående. I denna valde 35 % av eleverna att svara att de visste till viss del hur de ska använda *de/dem* i en text. 35 % känner sig osäkra på när de ska använda *de* och *dem*. 29 % känner sig säkra på hur de ska använda *de/dem*. Det är alltså bara en tredjedel av eleverna som känner sig bekväma med hur de ska använda *de/dem* men ganska jämt fördelat ifall man kollar på plus, minus och neutralt separat.

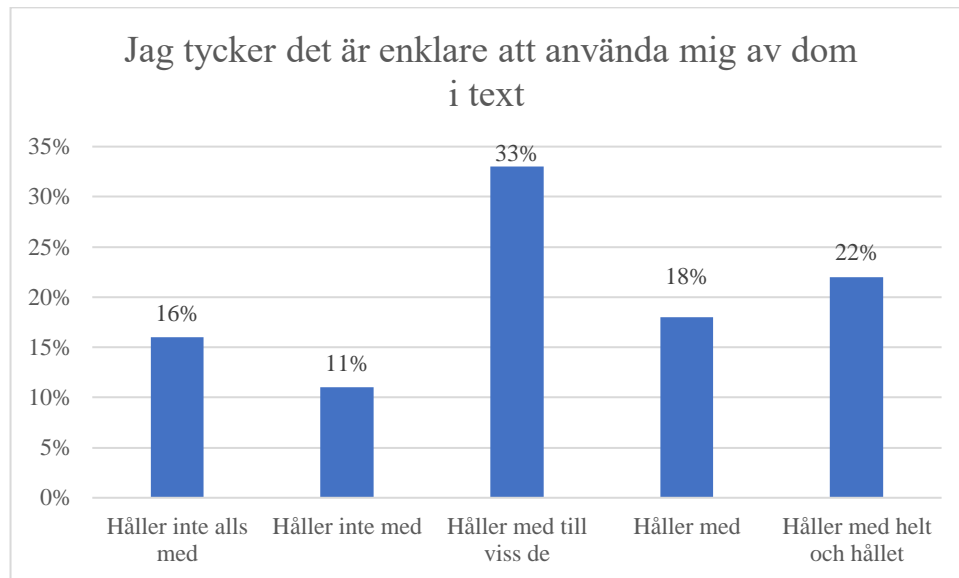
### EleVKommetarer

- *Känner att man aldrig riktigt fått lära sig skillnaden i skolan.*
- *Tar på känsla, men vet inte en regel.*
- *Osäker, skriver oftast dom för att vara säker*
- *Har aldrig riktigt lärt mig det, för de är för svårt.*
- *Jag går efter vad som låter bäst, oftast.*



Dessa kommentarer visar på en stor osäkerhet, där eleverna inte känner till reglerna och tycker det är svårt.

### 6.2.1.2 Jag tycker det är enklare att använda mig av dom i text



**Figur 7:** Andra frågan i elevenkäten. Påstående: Jag tycker det är enklare att använda mig av dom i text. Ca. 73 % av eleverna tycker det är enklare att använda sig av dom i text.

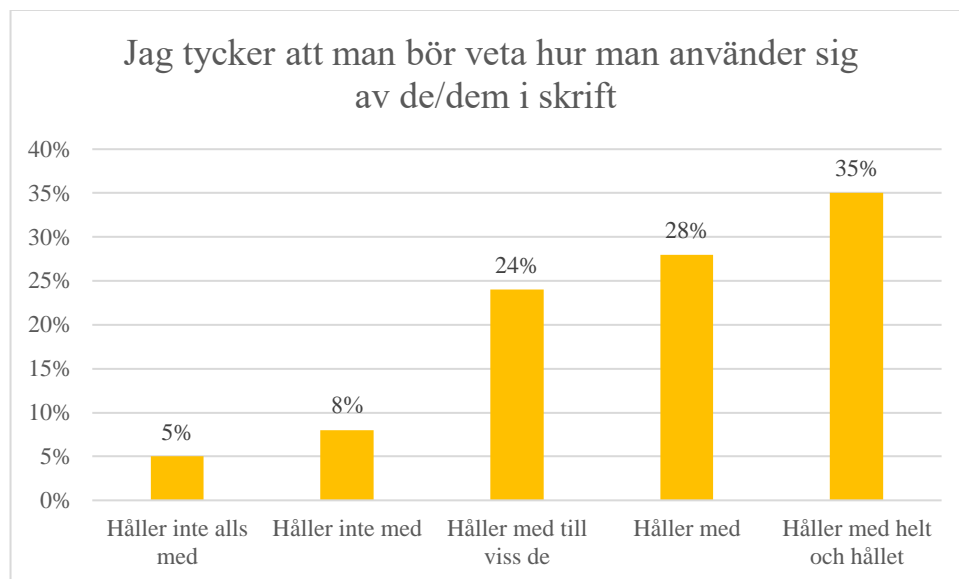
I figur 7 redovisas svaren på enkätens andra påstående. En stor del (33 %) av eleverna ställde sig neutralt mot påståendet om huruvida det är enklare att använda sig av *dom* i text. Av de som ställde sig icke-neutrala i frågan lutade 40 % av respondenterna mot att *dom* är enklare att använda i text, jämfört med 27 % emot. Ett stort övertag till sidan för *dom* i detta fall, dock är en stor del neutrala, vilket kan ge en indikation på att respondenterna var osäkra i sina åsikter.

### Elevkommentarer

- *Dom funkar alltid och är aldrig fel egentligen, även om man i skriftlig form ska skriva de/dem*
- *Jag tycker att det är enklare att använda "dom" men jag försöker använda "de" eller "dem" istället då det både ser och låter bättre när man läser texten.*

Ifrån dessa kommentarer ser man att eleverna tycker det är enklare att använda sig av *dom*. En av eleverna väljer av både språkriktighets skäl och estetiska skäl att använda sig av *de* och *dem*. De estetiska skälen skulle kunna bero på en inlärd irritation där skola och sociala influenser har påverkat eleven till vad som känns rätt och fel.

### 6.2.1.3 Jag tycker att man bör veta hur man använder sig av de/dem i skrift



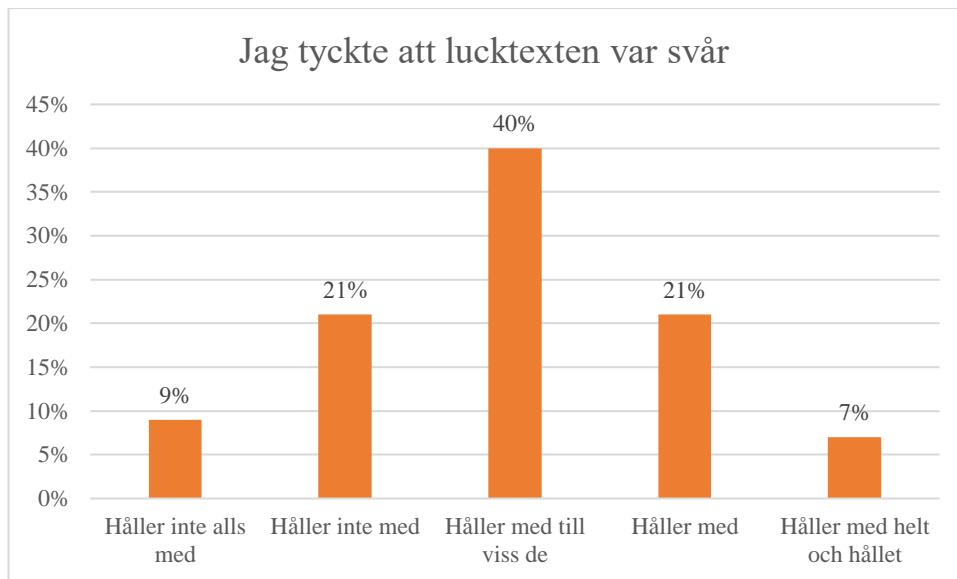
**Figur 8:** Redovisas svaren på enkätens tredje påstående. Här var det en tydlig majoritet på 63 % som tycker att man bör kunna hur man använder de och dem.

Även här, i figur 8, syns mer bevis på att trots att en stor majoritet av eleverna har svårt att göra rätt på *de/dem* tycker ändå en majoritet att man bör använda *de/dem*. Detta är intressant, för trots att de tycker det är svårt och att det finns ett alternativ i en enhetsform *dom* så tycker ändå eleverna att *de/dem* är det man borde kunna.

#### **Elevkommentarer:**

- *Borde finnas ett alternativ, finns ingen anledning för fler.*
- *Vore mycket enklare eftersom man ändå uttalar orden likadant.*
- *De/dem är rätt.*
- *Tycker man ska få använda de man själv tycker stämmer bäst in i det man själv skriver.*
- *Dom har redan en betydelse. Skulle man ändra de/dem till dom blir det bara förvirrande.*
- *Om man ska byta tycker jag att det ska bli enbart dem, ibland säger man ju de istället för dom.*
- *Ja det underlättar att ha samma talspråk som skriftspråk.*

### 6.2.1.4 Jag tyckte att lucktexten var svår



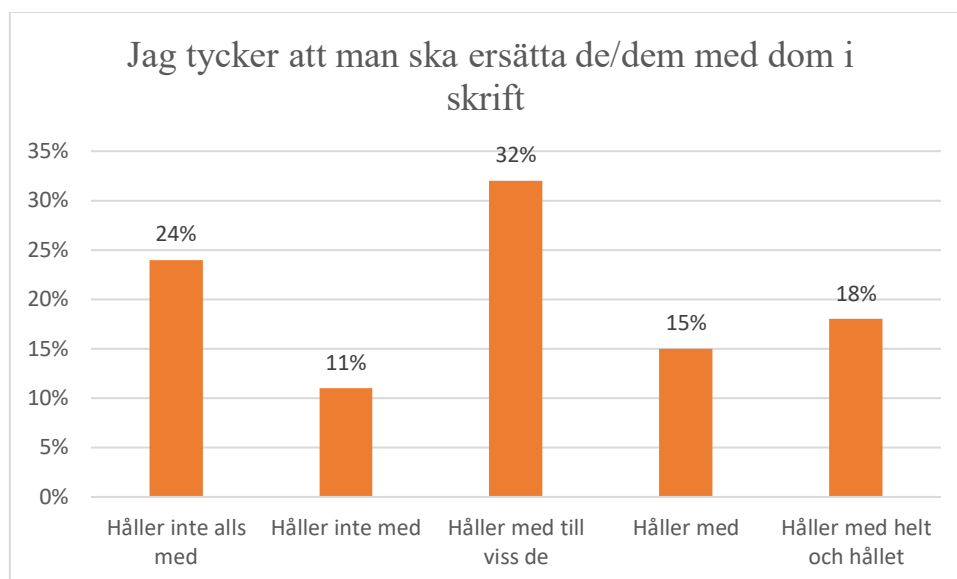
*Figur 9: Redovisas svaren på enkätens fjärde påstående.*

I figur 9 redovisas svaren på enkätens fjärde påstående. Även här är det en väldigt stor grupp som håller med till viss del med påståendet (40 %). De som håller med (28 %) är lika många som inte håller med (30 %) vilket leder till att det är svårt att dra några andra konkreta slutsatser än att gruppen är väldigt delad till vad det kommer till att de ansåg om svårighetsgraden på lucktestet.

En intressant iakttagelse mellan det fjärde påståendet och lucktestet är att resultaten på dessa kan samvariera. Exempelvis skulle variationen av svårighetsgrad av frågorna, både uppfattat och i praktiken, påverka elevernas svar på denna fråga.

- Denna fick inga elevkommentarer.

### 6.2.1.5 Jag tycker att man ska ersätta de/dem med dom i skrift



**Figur 10:** Första frågan i elevenkäten. Påstående: Jag tycker att man ska ersätta de/den ned dom i skrift. Ca. 65 % av eleverna ställer sig positiva till påståendet.

I figur 10 som visar enkätens tredje påstående visas det likt det första påståendet på att en stor del (32 %) av respondenterna har svårt att ställa sig för eller emot påståendet. De som lutar mot att hålla med påståendet uppmäts till 33 % och de som inte håller med uppmäts till 35 %. I detta fall finns det ingen stor majoritet utan respondenterna är jämt spridda över hela skalan med en tredjedel som håller med till viss del. Även detta visar på att det finns en stor osäkerhet bland eleverna kring hur de ska känna kring frågan.

### EleVKommetarer

- För väldigt många är så petiga med att man skriver fel.
- Det är bra att veta, ser snyggare ut i en text.
- Som jag så är det skriftligt inkorrekt att skriva dom, utan man ska skriva de/dem. Kan vara väldigt viktigt att veta.
- Jag tycker att det är viktigt men även om man skriver på ett fel sätt så förstår man vad skrivaren menar.
- För att kunna veta hur man använder orden och så att dem inte används samtidigt på en text.
- Det är bra att kunna, men inte livsnödvändigt, vi överlever utan att kunna men, kanske inte alltid blir tagna på fullt allvar.

Elevernas generella åsikt från kommentarerna är att det är bra att veta hur man använder *de* och *dem* korrekt, men det är inte ett måste. Ett flertal elever uttrycker att de tycker att det är viktigt, men att läsaren fortfarande förstår om skribenten skriver fel. Även här kan man se ett inlärt beteende där *de* och *dem* anses av eleverna vara korrekt och fint, vilket kan komma från exempelvis skolan, föräldrar eller litteratur. Trots att en majoritet av eleverna tycker att det är svårt att använda *de/dem* anser de ändå att *de/dem* är bättre, likt Abrahamssons (2007) studie. Detta kan kopplas till begreppet *inlärd irritation*.

Sammantaget för alla frågorna kan man se ett tydligt mönster som pekar på att eleverna upplever själva att det finns en stor brist i deras kunskap, samtidigt som det finns stor stöd för fortsatt användande av *de/dem*. Stödet grundas både i den nuvarande språknormen men även mer estetiska skäl som en elev uttryckte: (...) *ser snyggare ut i en text*. Något som kan kopplas till begreppet *inlärd irritation*.

## 6.2.2 Lärares attityder och undervisning om *de/dem/dom*

Totalt besvarades enkäten av fyra lärare som undervisar eleverna som har besvarat enkäten. Lärarnas enkät bygger främst på öppna frågor där lärarna får plats att reflektera över sin inställning till pronomen *de*, *dem* och *dom* samt relatera den till sin undervisning. Lärarna arbetar på en liten skola på en större ort i västsverige och har olika långa erfarenheter av yrket. Gemensamt för lärarna är att de är legitimerade lärare i svenska och är väletablerade i yrket.

### Överblick över lärarnas svar

I stora drag kan man se en generell konsensus bland lärarna vad gäller användningen av *de*, *dem* och *dom* hos eleverna. I redovisningen nedan av lärarnas svar kommer de fyra lärarna benämnas som lärare 1, 2, 3 och 4.

#### **Fråga 1: Brukar du ta upp skillnaden mellan talspråk och skriftspråk i din undervisning?**

Alla lärare svarade att de tar upp skillnader mellan talspråk och skriftspråk i sin undervisning varje år.

#### **Fråga 2: Hur brukar det tas upp i undervisningen? Ifall det inte tas upp, varför inte?**

Den generella åsikten hos lärarna kring hur talspråk och skriftspråk tas upp i klassrummet är genom diskussioner, övningar och i arbete med olika typer av texter. Lärare 1 tar upp skillnaden

mellan talspråk och skriftspråk i samband med området språkriktighet, men även kontinuerligt när eleverna skriver olika typer av skrifter. Läraren nämner även att det förekommer när det pratas om språklig variation och vid läsning av olika skönlitterära texter. Lärare 2 lyfter ämnet främst genom olika typer av diskussioner och övningar. Lärare 3 lyfter oftast ämnet i diskussioner, exempel från olika sorters texter, i elevernas egna texter, samt genom att eleverna får arbeta med att konvertera texter från talspråk till skriftspråk och även åt det andra hållet. Lärare 4 lyfter oftast ämnet i samband med arbeten kring olika genrer, exempelvis utredande texter.

**Fråga 3: Brukar du väga in felaktigheter i skriftspråk från talspråket när du bedömer en text?**

Alla lärarna är över lag överens om att de brukar väga in felaktigheter i skriftspråket från talspråket, där två svarar att de alltid väger in och två svarar att de nästan alltid väger in.

**Fråga 4: Brukar dina elever ha problem med att de blandar talspråk och skriftspråk?**

Generellt svarade lärarna på denna fråga att deras elever ganska ofta har problem med att de blandar talspråk och skriftspråk, där en lärare svarade att eleverna blandade ibland, två lärare svarade att de blandade ganska ofta och en lärare svarade att de ofta blandade talspråk och skriftspråk.

**Fråga 5: Hur tycker du detta har förändrats under dina år som yrkesverksam lärare?**

Majoriteten av lärarna anser att elever blandar talspråk och skriftspråk i större grad nu än då lärarna började yrket. Lärare 1 tycker att det har blivit allt vanligare med att elever blandar talspråk i sitt skriftspråk, vilket går att se på att hen ser att hens elever ofta blandar skriftspråket med talspråk och har delvis problem med begreppen *de* och *dem* i skrift. Lärare 2 tycker dock att det inte skett någon markant skillnad under hens tid som yrkesverksam lärare. Lärare 3 anser sig se en trend i att talspråk används mer i skriftspråket nu än tidigare. Lärare 4 hävdar att det har förändrats under åren som yrkesverksam på det sättet att det har blivit mer *sms-språk*, och att eleverna inte verkar tycka att det spelar lika stor roll nu som förut.

**Fråga 6,7&8: Har du någon gång arbetat på ett högskoleförberedande program? Upplever du någon skillnad på hur det undervisas kring talspråk och skriftspråk på högskoleförberedande program jämfört med yrkesprogram? Vad är det för skillnad du märkt?**

På denna fråga svarade tre av lärarna, då en av lärarna inte arbetat på högskoleförberedande program. Två av de tre lärarna upplever ingen skillnad på hur det undervisas kring talspråk och skriftspråk på högskoleförberedande program jämfört med yrkesförberedande program. En av lärarna anser att det finns en markant skillnad och sammanfattar skillnaden som att elever på högskoleförberedande program har mer kunskap om språkregler, språkstil och generellt bättre språkkunskaper samt att de ofta läser mer, både i skolan och på fritiden.

**Fråga 9&10: Hur väl tycker du att dina elever kan använda begreppen *de* och *dem* i skrift? Har du någon kommentar till den förra frågan?**

Lärarna svarade generellt att deras elever behärskar *de* och *dem* varken bra eller dåligt i skrift. Tre av lärarna svarade att eleverna behärskar användandet av *de* och *dem*. Den sista läraren svarade att eleverna inte behärskar användningen av *de* och *dem* alls, vilket är ett tydligt avvikande svar från de andra. Detta ger en varierad bild av om vad lärarna tycker om elevernas kunskap att använda *de/dem* korrekt, men en sak som är säker är att ingen av lärarna anser att eleverna behärskar det bra.

**Fråga 11: Brukar du väga in felanvändning av *de* och *dem* i bedömningen av en elevs text?**

På denna fråga var lärarnas åsikter delade. Två av lärarna svarade att de ibland väger in elevernas användning av *de* och *dem* i bedömningen ibland, medan två gör det väldigt ofta. Detta skiljer sig lite från hur lärarna svarade att de rättade fel kring skriftspråk och talspråk. Alla lärarna svarade att de alltid rättade, medans endast två av lärarna väger in det i bedömningen. Ingen data samlades in för att besvara detta fenomen.

**Fråga 12: Tycker du det är acceptabelt att en elev använder sig av *dom* istället för *de/dem* i en text?**

Bland lärarna ställer sig de flesta neutrala till ifall det är acceptabelt att en elev använder sig av *dom*. Lärare 1 anser att det trots dess alltmer vanliga förekomst inte är acceptabelt att använda *dom* istället för *de* och *dem*. När det kommer till pronomina *de* och *dem* konstaterar lärare 2 att hen ställer sig neutral i frågan kring ifall det är acceptabelt att en elev använder sig av *dom* istället för *de/dem*. Lärare 3 ställer sig likt lärare 2 neutral i frågan kring ifall det är acceptabelt att en elev använder sig av *dom* istället för *de/dem*. Även lärare 4 ställer sig neutral i frågan ifall det är accepterbart att elever använder *dom* istället för *de/dem* i skrift. Hen tillägger att det hen känner att det är acceptabelt att eleverna använder *dom* istället men det måste vara en

konsekvent användning och absolut ingen blandning. Hen lägger dock vikt vid att oftast rätta talspråkliga stavningar, däribland *dom*.

**Fråga 13: Brukar du rätta talspråklig stavning som exempelvis *dom*, *mej*, *sej*?**

Majoriteten av lärarna rättar talspråklig stavning. Lärare 1 rättar alltid andra talspråkliga stavningsfel som exempelvis *mej*, *sej* och *dej*. Lärare 2 tenderar att alltid rätta talspråkliga fel i elevernas texter. Lärare 3 brukar ibland rätta talspråklig stavning, och den sista läraren, lärare 4 lägger stor vikt vid att oftast rätta talspråkliga stavningar.

**Fråga 14&15. Tycker du att användningen av *dom* har blivit vanligare i elevtexter? Vad tror du detta beror på?**

Alla lärare anser att det har blivit vanligare att elever använder sig av *dom* i texter. Lärare 1 kommenterar att hen tror att det upplevs som bekvämt att använda *dom*, då man inte behöver fundera över reglerna för *de* och *dem*. Hen noterar även att det har blivit mer acceptabelt i samhället att använda *dom* i olika typer av informella texter, tidningar och nätet, vilket unga exponerar för i stor grad. Även Lärare 2 noterar att användningen av *dom* har blivit vanligare i texter, vilket hen tror beror på att det har blivit mer accepterat generellt. Lärare 3 följer ett liknande spår som Lärare 1 och Lärare 2, där hen tycker att användningen av *dom* i elevernas texter har blivit mycket vanligare under hens tid som yrkesverksam lärare. Detta på grund av en större acceptans i dagens samhälle och språkbruk än tidigare. Man slipper helt enkelt fundera på vad som är rätt av *de* och *dem*. Likt de andra lärarna anser Lärare 4 att *dom* blivit vanligare i elevers texter under hens år som yrkesverksam. Sist så spekulerar Lärare 4 i att detta kan bero bland annat på att elever läser mindre och att det leder till sämre skrivförmåga. Hen fortsätter att beskriva att det saknas uthållighet i läsningen hos elever att läsa en text på mer än två sidor, än mindre en roman. Eventuellt, menar hen, har vissa inte blivit lästa för som barn, vilket även får konsekvensen att eleverna får ett mindre ordförråd.

**Fråga 16. Vad är dina tankar kring en möjlig *dom*-reform? Utrymme för ytterligare kommentarer och tankar.**

Vad gäller tankar kring en möjlig *dom*-reform så tror Lärare 1 att en sådan reform är på väg, dock anser hen att det vore olyckligt då det finns en poäng med att ha subjekts- och objektsform för att undvika missförstånd och felsyftningar. Lärare 2 är helt emot en *dom*-reform. Lärare 3 har dock till skillnad från de andra mer att säga kring en *dom* reform. Hen har dubbla känslor inför frågan, känner både att hen hellre läser *dom* än felaktig användning av *de* och *dem* men



även att det känns konstigt att se *dom* användas i formella texter. Hen medger att det kanske behövs några år till för att hen ska vänja sig vid tanken att se *dom* i mer formella texter. När det kommer till frågan om en *dom*-reform svarar lärare 4: *Jag är språkliberal, så ja, inga problem.*

## 7 Diskussion

Detta kapitel diskuterar studiens resultat och är uppdelad fyra huvuddelar. *Resultatdiskussion* (7.1), *Metoddiskussion* (7.2), *Sammanfattande slutsatser* (7.3) samt *Förslag till vidare forskning* (7.4). Under rubrik resultatdiskussion diskuteras föreliggande studie resultat i relation till tidigare forskning och studiens forskningsfrågor. I metoddiskussionen lyfts metodens brister och förtjänster. Avslutningsvis avslutas kapitlet med en sammanfattning av studien (7.3) och förslag till vidare forskning (7.4).

### 7.1 Resultatdiskussion

Resultaten i denna studie bygger på en god mängd elevsvar (107 st) vilket är tillräckligt mycket för att dra generaliserbara slutsatser. Antalet lärarsvar (4 st) som samlats in är lite för få för att dra några tydliga slutsatser, men ger nyansering och en uppdatering om vad några lärare från 2022 tycker om ämnet *de/dem* och *dom*.

#### 7.1.1 Hur väl behärskar gymnasieelever på yrkesprogram de personliga pronomina *de* och *dem* samt den bestämda artikeln *de* i skriven text?

Som presenterats i resultatet hade eleverna i denna studie i genomsnitt cirka 65 % rätt på lucktestet. Detta är dock inte ett värdefullt resultat i sig om det inte kontextualiseras med andra studiers resultat. Den första relevanta studien att jämföra med är den första liknande studien som gjorts på området, studien som Hallencreutz (1980) genomförde.

I Hallencreutz studie från 1980 där hon undersökte elever på högstadiet hade eleverna mindre än ett fel i lucktestet, eller 90 % rätt på luckorna i genomsnitt. Detta är ett betydligt bättre resultat än vad som presenterats i denna studie, närmare sagt 25 procentenheter sämre vilket blir en försämring med 30 %. Hallencreutz uppföljningsstudie från 1992 fick eleverna 95 % rätt i genomsnitt, vilket gör skillnaden ännu större. Eleverna har alltså blivit markant sämre på att hantera *de/dem* och *dom* sedan 80- och 90-talet. Att eleverna Hallencreutz studier var

högstadiееlever och att hon kom fram till att äldre elever presterade bättre än yngre, så borde gymnasieeleverna i ha bättre förutsättningar enligt den parametern. Dessutom är det positivt för jämförelsen att Hallencreutz elever inte valt någon gymnasieinriktning ännu, vilket kan ses som en neutral gymnasieklass.

Håkansson och Norrbys studie är nästa relevanta studie i kronologisk ordning. Deras studie kommer fram till att universitetsstudenter har en tendens till en överanvändning av objektsformen *dem*, något som även kan ses i Selins (2008) studie. Detta är även en tendens som hittades i föreliggande studie (se 6.1 *Resultat*).

Abrahamssons (2007) studie visar på ett genomsnitt av 6–7 fel av 39 möjliga eller 83 % rätt på lucktestet. Abrahamsson använde sig delvis av samma lucktest som Hallencreutz (1980) men skapade även ett eget test. Abrahamssons resultat är markant sämre än Hallencreutz, men betydligt bättre än föreliggande studies resultat. Abrahamsson konstaterar att hennes elever presterade ungefär desamma som i Håkanssons & Norrbys studie (2003).

Selins (2008) studie visar på ett genomsnitt på 85 % rätt i lucktestet. Denna studie visar återigen på en stor differens mot föreliggande studie, lik jämförelsen med Hallencreutz studier. Skillnaden mellan Selins studie och föreliggande studie uppgår i en skillnad på 20 procentenheter.

Hälften av Gårdekils (2017) elever hade mer än 90 % rätt, medan hälften i denna studie hade 62,5 % eller mer rätt. Detta är en väldigt stor skillnad, där eleverna i denna studie presterade 27,5 procentenheter sämre än i Gårdekils studie. Detta är ett resultat som är relativt likt resultatet från Hallencreutz (1980) studie.

Från dessa tidigare studier kan vi se att föreliggande studie hade en mycket svagare prestation än det andra. Detta är ett väldigt intressant resultat då det är svårt att tolka ifall denna försämring beror på att jämförelsen sker mellan yrkes- och högskoleförberedande elever eller ifall andra variabler påverkar resultatet. Möjliga förklaringar till det drastiskt sämre resultatet hos eleverna i föreliggande studie beror antagligen på en generell försämringen bland Sveriges ungdomar de senaste fem åren eller på att yrkes elever har mer svårigheter med detta. Det skulle även kunna bero på att tidigare studier inte har använt exakt samma lucktest, men lucktesten har samma karaktär vilket gör det troligt att skillnaden i resultat inte har påverkats för mycket av olika

lucktest. En jämförelse kan dock inte göras då studier som undersöktes inte har undersökt attityderna gentemot självas lucktesterna hos eleverna, något som föreliggande studie gjorde. Gårdekil (2017), Selin (2008) och Abrahamsson (2007) kom fram till att eleverna presterade liknande de senaste 15 åren, vilket kan tala för att det skulle vara osannolikt att försämringen i denna studie enbart skulle bero på en allmän försämring bland elever på gymnasiet. Tidigare studier har framförallt inriktat sig på högskoleförberedande program till skillnad från föreliggande studie, vilket möjligtvis talar för att yrkesförberedande troligen är svagare på denna fråga.

Andra viktiga slutsatser som kan dras baserat på denna studie är skillnaderna baserat på de valda variablerna i studien. På de olika könen kunde vi se lite olika prestationer men prestationerna skiljde inte sig mycket men det går inte säga ifall ett kön är generellt bättre än de andra.

Detsamma gäller variabeln för program. Skillnaderna var inte särskilt stora mellan alla program förutom Handelsprogrammet hade i genomsnitt ett rätt svar färre än de andra programmen. Detta är alldeles för liten skillnad för att dra några slutsatser för att väldigt få individer kan påverka resultatet. *Handelsprogrammet* hade relativt få respondenter vilket kan ha introducerat en vinkling i resultatet. I detta fall kan inte några generella slutsatser dras.

Jämförandet mellan personliga pronomen och bestämda artiklar visade att eleverna hade lika svårt för båda. Detta är något som inte stämmer överens med tidigare studier, exempelvis i Selins (2008) studie där hon konstaterar att artiklar inte skapar några större problem. Detta är intressant för att det påverkar hur diskussionen kring en eventuell *dom*-reform bör hållas. Ifall även bestämd artikel skapar problem, gäller även behärskningsargument för bestämd artikel. För debatten är det alltså viktigt hur debattörerna ställer sig till att använda *dom* som bestämd artikel, något som jag personligen tror att det skulle finnas mer motstånd mot än för *dom* som pronomenform. Detta talar för Josephssons förslag att använda sig av *de* som enhetsform då detta hade "löst" denna problematik, både för bestämda artiklar och för demonstrativer. Dock skulle det vara så att alla *dom*-förespråkare vill ha ett byte rakt av oavsett form, vilket inte skulle påverkas av behärskningsargument kring bestämda artiklar, vilket även med tidigare argument kan tala för en *dom*-reform

För att besvara den första frågeställningen är slutsatsen att elever på yrkesprogram har svårt att hantera *de* och *dem* korrekt, både som pronomen och som bestämd artikel. Dock är det viktigt

att ha i åtanke att trots indikationer från resultatet att yrkes elever skulle vara svagare i sin användning av *de* och *dem* måste mer studier till för att säkerställa detta förhållande. Denna studie ger mest en indikation som öppnar upp för vidare studier.

### 7.1.2 Vilka attityder finns det hos gymnasieeleverna vad gäller användandet av *de*, *dem* och *dom*?

Resultatet visade att det fanns varierade attityder bland eleverna. Attityderna sammanfattas som att eleverna befinner sig i en situation där de känner att de bör kunna använda *de/dem* samtidigt som de tycker att det är svårt, och att det är mycket enklare att använda *dom*. Deras åsikter är oklara på frågan om en *dom*-reform, gruppen är tudelad kring ifall att införa *dom* som en enhetsform är en bra idé.

Elevernas osäkerhet kring när och hur de ska använda *de* och *dem* kan tyda på många olika saker. En elev kommenterade att de aldrig har fått lära sig skillnaden i skolan, en annan svarar att hen tar det på känsla, medan en tredje svarar att hen tycker det är för svårt. Det skulle behövas en uppdatering kring hur grundskolelärare undervisar om *de* och *dem* för att få en mer tydlig bild om utbildningen i grundskolan påverkar detta.

En annan sak som kan påverka detta är en observation från en av lärarna som noterar att eleverna läser väldigt lite, både i skolan och på fritiden. När eleverna bara utsätts för *dom* i talspråk och sällan läser *de* och *dem* blir det svårt för eleverna att skapa några förebilder system och processer som Telemann (2003) beskriver. Telemann menar att andra språkbrukare agerar som förebilder, men i detta fall i form av text. En elev beskriver att hen inte fått börja lära sig skillnaden förrän på högstadiet. En möjlig hypotes är att eleven i fråga aldrig kunnat utveckla ett system för inläring. Telemann (2003) menar ett system kommer naturligt efter förebilder, där inläringen sker genom att eleven hittar mönster och regelbundenheter i förebilder och därmed skapar interna grammatikregler. I fallet då grundskolelärare tillåter *dom* i skrift, likt de 20 % som Grünbaum (1976) nämner, blir det väldigt svårt för eleverna att skaffa någon förebild för hur de ska använda *de* och *dem*.

När det kommer till frågan om det är enklare att använda sig av *dom* i skriven text så var det en majoritet som svarade att de tyckte det var enklare. Detta skulle kunna bero på att eleverna enligt förra frågan känner att det är svårt med *de/dem* vilket då skulle göra att det känns enklare med enhetsformen *dom*. En elev kommenterar att hen tycker det är enklare med *dom* men aktivt

jobbar med att använda *de* och *dem* för det både ser och låter bättre när man läser texten. Denna känsla är ett tydligt exempel på begreppet inlärd irritation. Där språkbrukare upplever irritationer som bygger endast på inlärt språkbruk/språknorm. Pronomenet *dom*, som inte hör hemma i den standardiserade språknormeringen kan därmed kännas ”fel” för många. Dessutom är det ett vanligt sociolingvistiskt fenomen att en språkanvändare kan fördöma sitt eget språkbruk. Detta är även relaterat till den sista frågan där en tydlig majoritet av eleverna tycker man bör veta hur man använder *de* och *dem*, där eleverna fördömer sitt eget språkbruk. Skolan har därför en viktig roll i att stärka elevernas syn på det egna språket.

När det kommer till en *dom*-reform var eleverna för att använda sig av *dom* istället för *de* / *dem*. Detta stämmer väl överens med deras åsikt om att det är enklare att använda sig av *dom*. Det stämmer även överens med deras resultat, som visar på att de har svårigheter att använda sig av *de* och *dem*. Dock är det väldigt intressant att en majoritet tycker att man bör veta hur man ska använda sig av *de* och *dem* samtidigt som de förespråkar en *dom* reform. Deras åsikter blir en blandning mellan en funktionell och traditionell synvinkel. Det kan förklaras i att det känns tryggt att bevara traditionen av *de* och *dem*, ett kulturpolitiskt argument (Teleman, 2003). Det kulturpolitiska argumentet går i kontrast med det extralingvistiska argumentet att det är enklare att använda *dom* som enhetsform.

### 7.1.3 Vad har yrkeslärare för åsikter kring användandet av *de*, *dem* och *dom* i elevtexter samt hur hanterar yrkeslärare diverse bruk av *de*, *dem* och *dom* i elevtexter?

Svaret till denna fråga presenteras tydligt i resultatdelen, dock finns det några intressanta aspekter att diskutera vilket lyfts i denna del. Lärarna i undersökningen tycker att *dom* hör till talspråket trots att alla pratar om en oundviklig *dom*-reform. Lärarna undervisar och rättar alltid användandet av *de* och *dem*. De ställer sig neutrala till elevers användande av *dom*. Den generella slutsatsen är att lärarna på detta yrkesförberedande gymnasium lägger mycket vikt på att undervisa eleverna om korrekt bruk av *de* och *dem*, med fokus på detta vid rättning. En spekulation skulle vara att lärarna irriterar sig på felen men tycker inte att de är tillräckligt allvarliga för att väga in i bedömningen.

Några intressanta slutsatser man kan dra från detta är att lärarna lägger vikt vid att lära eleverna att skilja på *de* och *dem* som subjekt och objekt. Det framgår inte ifall de undervisar om *de* som en artikel. I föreliggande studie sker överanvändningen av *dem* både bland personliga pronomen

men framförallt bland bestämda artiklar. Lärarnas fokus på personliga pronomen kan göra att tillräckligt med fokus inte har lagts på bestämda artiklar. För att förbättra resultaten skulle lärarna kunna fokusera lite extra på att lära eleverna om hur man identifierar en bestämd artikel och att den alltid ska skrivas *de*.

## 7.2 Metoddiskussion

Metoden som valdes var primärt en kvantitativ metod men även med inslag av kvalitativ analys, speciellt för lärarenkäten. En stor fördel med att stora delar av resultatet är kvantitativt är att resultatet blir väldigt konkreta och enklare att analysera. Det är även mindre tidskrävande för deltagarna i studien än exempelvis en intervjubaserad metod. Den kvantitativa aspekten gör att analyserna också går att jämföra bra med tidigare undersökningar.

Att använda sig av lucktest är en väletablerad metod inom detta undersökningsområde, vilket har fördelen att resultat går att jämföra och det finns en säkerhet i att metodvalet har fungerat tidigare. Det ger även en sorts validitet och reliabilitet till studien då den utformas som andra väletablerade studier inom området.

När det kommer till enkätupplägget för eleverna var målet att göra denna del enkel för eleverna att besvara. Detta gjordes genom att jag använde mig av påståenden i stället för av frågor. Det gör alternativen mer konkreta för eleverna. Denna studie valde även att ge möjlighet att kommentera på de flesta slutna frågorna. Detta gjordes för att ge nyanser som annars inte hade gått att utläsa från endast kvantitativa data. Detta fungerade bra och gjorde analysen mer givande.

Lärarenkäten konstruerades däremot för att använda sig av en blandning av värderingsfrågor från 1–5 blandat med fritextfrågor där lärarna fick besvara öppna frågor. Detta gjordes för att få extra nyanserad information från lärarna. Längden av enkäten anpassades för att det inte skulle ta för lång tid för lärarna att fylla i då enkäten besvarades under en hektisk tid.

Det fanns dock en del problem med genomförandet och designen av undersökningen som bör nämnas. Det första var valet av variabler som samlades in om eleverna. De variabler som valdes kunde användas väl i analysen, och stämmer väl överens med tidigare forskning, men det hade varit gynnsamt att få med information om några andra variabler för att kunna göra mer jämförelser med tidigare studier. En sådan variabel skulle vara årskurs på eleverna, för att kunna

jämföra med Hallencreutz (1980) resultat och konstatera ifall elever i årskurs tre på gymnasiet fortfarande presterade bättre än elever i årskurs ett. Detta var svårt att göra med den insamlade datan för att programmen hade flera årskurser som var delaktiga och datan för att separera på åldersklass samlades inte in. En annan variabel som hade varit bra att få med är vilken elevernas svensklärare var. Detta skulle kunna användas för att gruppera eleverna och jämföra elevernas prestation med lärarnas attityder, likt den som Selin (2008) gjorde i sin undersökning. Vid inkludering av en sådan variabel hade det blivit känsligare att säkerställa anonymitet för alla respondenter.

Ett annat problem, eller möjlighet, är valet av att använda ett nygjort lucktest. Att använda lucktestet som Hallencreutz (1980) designade för sin studie och som har använts i ett flertal andra studier hade gjort jämförelser tydligare. Att exempelvis ha två lucktest, likt Gårdekils (2017) undersökning, ett eget och Hallencreutz lucktest hade även varit ett alternativ för att uppnå detta. Anledningen att ett nytt lucktest skapades var för att tillföra ett uppdaterat lucktest som just endast testade bestämda artiklar och personligt pronomen.

Något annat som uppmärksammades vid analysen av resultatet, var att en stor del av respondenterna var villiga att välja det neutrala svarsalternativet på många frågor. Detta skulle kunna hanteras genom att ha en fyrgradig skala på ett flertal värderingsfrågor för att tvinga respondenterna att ställa sig för eller emot vissa frågor. Detta hade kunnat påverka studien, då den neutrala gruppen oftast var den största på de flesta flervalfrågor. Enkäten utformades på det sättet det gjordes för att det var fördelaktigt för studien att låta eleverna och lärarna ställa sig neutrala eller hålla med till viss del. Detta gjorde att enkäten inte blev lika jobbig att besvara.

Det hade eventuellt varit fördelaktigt att få ett bredare urval av elever från andra yrkesprogram. De yrkesprogram som undersöktes bestod till stor del kvinnor, det hade varit intressant att undersöka om resultatet hade förändrats om det jämfördes mot mer mansdominerade klasser. Deltagarna valdes utifrån ett bekvämlighetsperspektiv och den tillgången som fanns på praktikplatsen.

### 7.3 Framtida implikationer

Denna studie visar på att det finns många öppningar för ny forskning kring yrkeselevers användning av pronomina *de*, *dem* och *dom* samt att utforska bättre sätt hur lärare kan jobba

vidare med denna fråga. Med denna studie hoppas jag innerligt att tillföra till den ständiga debatten, som förhoppningsvis snart kan komma till ett slut.

En större studie hade varit gynnsam, där både högstadiet och högskoleförberedande program medverkar vid sidan av yrkesförberedande program, detta för att få en större bredd och överblick över dagens situation. Detta kan dock sparas till en framtida svenklärrarstudent!



## 8 Litteraturförteckning

- Abrahamsson, C. (2007). *De, dem och dom – En studie kring gymnasieelevers användande av de/dem/dom i svenska skriftspråket (Examensarbete)*. Jönköping: Högskolan för lärande och kommunikation.
- Andersson, L.-G. (1989). Attityder till språk. I Sandqvist, C. & Teleman, U. (red.) *Språkutveckling under skoltiden*. Lund: Studentlitteratur, ss. 15-38.
- Andersson, L.-G. (den 28 11 2021). *Språktidningen*. Hämtat från [Språktidningen.se](http://spraktidningen.se): <https://spraktidningen.se/2013/04/darfor-blir-vi-sa-arga-pa-sprakfel/>
- Andersson, L.-G. (den 27 02 2021). *Göteborgs Posten*. Hämtat från [GP.se](http://www.gp.se) <https://www.gp.se/nyheter/hur-hanterar-vi-de-dem-dom-1.41984687>
- Birkebo, H. (den 09 04 2022). *Lärare: ”För tusan, kan vi inte börja skriva ”dom” nu?”*. Hämtat från [svd.se](http://www.svd.se): <http://www.svd.se/nu-ar-det-dags-att-slopa-deochdem/>
- Birkebo, H. (2016). Lärare: ”Det är dags att vi slopar de och dem”. Svenska Dagbladet. Hämtad 2022-04-04 från <http://www.svd.se/nu-ar-det-dags-att-slopa-deochdem/om/de-eller-dem-debatten>
- Boström, L & Josefsson, G. (2006) *Vägar till grammatik*. Lund. Studentlitteratur.
- Christoffersen, L. & Johannessen, A. (2015). *Forskningsmetoder för lärarstudenter*. (1. uppl.) Lund: Studentlitteratur.
- Grünbaum, C. (1976:4). Språknämndens enkät till svensklärare. *Språkvård*, ss. 3-23.
- Gårdekil, P. (2017). *Dom får nog vänta ett tag. Om gymnasieelevers förmåga att skilja mellan de och dem samt deras inställning till en dom-reform (Examensarbete)*. Göteborg: Institutionen för svenska språket, Göteborgs universitet.
- Hallencreutz, K. (1980). De-dem-dom i svenskt elevspråk. i K. Larsson, *Elevsvenska (Ord och stil, Språkvårdssamfundets skrifter 12)*. (ss. 84–103). Lund: Studentlitteratur.
- Hallencreutz, K. (1992). Elevtexter – rapport från en granskning. *Språkvård* 1992:3, 20-21.
- Håkansson, G., & Norrby, C. (2003:3). Vad kostar dem? *Språkvård*, s. 11–16.
- Institutet för språk och folkminne. (2014). *Vad är språkvård?* Hämtat från [sprakochfolkminnen.se](http://www.sprakochfolkminnen.se): <http://www.sprakochfolkminnen.se/sprak/vad-ar-sprakvard.html>

- Josephson, O. (2018). Språkpolitik. (Första upplagan). Stockholm: Morfem.
- Lagerholm, P. 2016. Språknormer och språkvärdering. 1. uppl. Lund: Studentlitteratur
- Lagerholm, P. 2010. Språkvetenskapliga uppsatser. 2. uppl. Lund: Studentlitteratur
- Leinonen, T. (2015). Talet lever! : fyra studier i svenskt talspråk i Finland. Helsingfors: Svenska litteratursällskapet i Finland.
- Karlsson, S & Lind Palicki, L. (2016) Svensklärares upplevelser av besvärliga språkriktighetsfrågor. I: Sandberg, M (red) m.fl. Svenskans beskrivning. Göteborg 11-13 maj 2016. Förhandlingar vid trettiofemte sammankomsten. Göteborgs universitet, S. 93-105.
- Karlsson, S & Lind Palicki, L, 2019. (2019-06-11). Sista striden för de, dem, dom. Språket. <https://spraktidningen.se/2019/06/sista-striden-de-dem-dom/>
- Karlsson, S & Lind Palicki, L, 2019. Kan dagens elever verkligen inte skilja på de och dem? En granskning av elevers formvariation. I: Marco Bianchi, David Håkansson, Björn Melander, Linda Pfister, Maria Westman & Carin Östman (red), svenskans beskrivning 36. Förhandlingar vid trettiosjätte sammankomsten Uppsala 25–27 oktober 2017. Uppsala: Institutionen för nordiska språk vid Uppsala universitet, s.131–142.
- Lind Palicki, L, 2022. (22-05-2022). ”Dags att vi skriver ”dom gamla husen””. SVD. <https://www.svd.se/a/bGrOkB/lena-lind-palicki-jag-borjar-jag-skriver-domistallet-for-de-dem>
- Melin, L, 2016. (22-10-2016). ”Dumheter, klart man kan lära sig de och dem”. SVD. <https://www.svd.se/a/d97Pz/docent-dumheter-klart-man-kan-lara-sig-de-ochdem>
- Nationalencyklopedin, Likertskalan./uppslagsverk/encyklopedi/lång/ Likertskala(hämtad 2022-09-03)
- Nyström, S. (1979) Talspråksformer i skrift – en attitydundersökning. Språkvård (3), S. 13- 23.
- SAG = Teleman, U, Hellberg, S & Andersson, E. (1999) Svenska Akademiens grammatik. 1-4. Stockholm. Svenska Akademien.

- Sahlberg, E. (2014). Den absolut hetaste språkriktighetsfrågan: Dom – En korpusundersökning av de, dem, dom och di i tre olika genrer (Examensarbete). Göteborg: Institutionen för svenska språket, Göteborgs universitet.
- Selin, S. (2008). DE, DEM eller DOM? - lärares attityder och elevers kunskaper (Examensarbete). Göteborg: Institutionen för svenska språket, Göteborgs universitet.
- Teleman, U, 1979. Språkrätt. Om skolans språknormer och samhällets. Lund: Liber Läromedel.
- Teleman, U, & Andersson, E, & Hellberg, S. (2001) *Inledning till grammatiken*. Nordstedt Akadamiska förlag.
- Teleman, U, 2003. Tradis och funkis. Om svensk språkvård och språkpolitik efter 1800. NorstedtsAkademiska Förlag.
- Svenska språknämnden. (2005). Språkriktighetsboken. Stockholm: Norstedts Akademiska förlag.
- Vetenskapsrådet (2018). Etik i forskningen. Hämtad från:  
<https://www.vr.se/uppdrag/etik/etik-i-forskningen.html> (uppdaterad 2021-03-02)  
Forskningsetiska principer inom humanistisk-samhällsvetenskaplig forskning'
- Wikander, Ola, 2022. (13-04-2022). Svenskar inte oförmögna att lära sig grammatik. Expressen. <https://www.expressen.se/kultur/svenskar-inte-oformogna-att-lara-sigrammatik/>

## Bilagor

### Bilaga 1: Missivbrev samt information till lärare/elever

Hej!

Mitt namn är Karolina Warchol och jag är en student vid Göteborgs Universitet som läser sista året på ämneslärarprogrammet med inriktning mot gymnasieskola. Jag ska skriva ett examensarbete om hur svensklärare på yrkesgymnasium ställer sig till elevers användning av pronomina de, dem och dom i elevtexter samt mäta deras elevers kunskaper i användandet av de och dem. Mer specifikt vill jag att yrkesverksamma svensklärare på skolan ska besvara en enkät kring deras attityder och eleverna ska genomföra ett kort test där deras kunskaper vad gäller pronomina de och dem prövas.

Enkäterna förväntas att inte ta mer än 30 minuter att göra och kommer ske via digitala verktyg. Enbart författarna och handledaren kommer att ha tillgång till enkätmaterialen. Enkäterna kommer att anonymiseras och efter att examensarbetet har godkänts kommer all data att raderas.

Informationen som kommer fram under enkäterna och elevtesterna kommer enbart att användas i föreliggande examensarbete. Alla respondenter kommer att anonymiseras i uppsatsen. Det är frivilligt att medverka och man har rätt att när som helst avbryta eller avsluta sitt medverkande utan några konsekvenser.

Jag ser fram emot att få höra era tankar och är tacksamma för deltagande.

Med vänliga hälsningar Karolina Warchol

Hej!

Jag heter Karolina Warchol, och läser mitt sista år på ämneslärarprogrammet på Göteborgs Universitet. Under vårterminen 2022 skriver jag mitt examensarbete med inriktning på det svenska språket, och där har jag valt att undersöka orden de, dem och dom lite närmare. Tanken med enkäten är att samla in material till mitt examensarbete som sedan kommer sammanställas till ett resultat. Användningen av de, dem och dom har varit en het språkriktighetsfråga i många år nu och med anledning av den ständigt växande debatten så är jag intresserad av hur just ni som elever på yrkesprogram ser på dessa tre. Enkäten som ni kommer få göra syftar till att undersöka hur ni använder er av de personliga pronomen de, dem och dom samt vad ni har för attityder till dessa ord.

Enkäten kommer vara uppbyggd på tre olika moment. Det första momentet kommer bestå av påståenden där du utifrån en skattningsskala mellan 1–5 besvarar frågorna. 1 betyder att du inte håller med alls och 5 betyder att du håller med helt och hållet. Det andra momentet kommer bestå av en s.k. lucktest där ni kommer få läsa en kortare text och fylla i antagligen de eller dem i de tomma luckorna. Sista momentet kommer vara en kort fråga om de, dem och dom.

Dina svar är helt anonyma och kommer inte kunna kopplas till dig. Jag är oerhört tacksam för

att ni deltar i min studie och tar din tid att besvara enkäten utifrån dina egna åsikter.

#### Skattningsskala

1 = Håller inte med alls

2 = Håller inte med

3= Håller inte med helt och hållet

4 = Håller med

5 = Håller med helt och hållet

Hej!

Jag heter Karolina Warchol, och läser mitt sista år på Göteborgs Universitets ämneslärarutbildning. Under vårterminen 2022 skriver jag mitt examensarbete med inriktning på det svenska språket, och där har jag valt att undersöka pronomen de, dem och dom lite närmare.

Tanken med denna enkät är att samla in material till mitt examensarbete som sedan kommer sammanställas till ett resultat. Enkäten syftar på att undersöka eran inställning till de, dem och dom i undervisningen, både generellt och i era elevers texter. Innan denna enkät ni nu ska genomföra har en enkät gjorts där era elever har testats på deras förmågor och attityder kring ämnet. Denna enkät ni nu ska göra är då del två av undersökningen.

Dina svar är helt anonyma och kommer inte kunna kopplas till dig. Jag är oerhört tacksam för att ni deltar i min studie och tar din tid att besvara enkäten utifrån dina egna åsikter.

## Bilaga 2: Textmaterial

Den här texten kommer att handla om grekiska gudar. De grekiska gudarna beskrivs inte som så högdragna och märkvärdiga som många andra gudar som människor dyrkat genom årtusendena. Historierna om de grekiska gudarna berättar om många mänskliga svagheter som de hade. Gudarna kunde både vara avundsjuka och svartsjuka, och de kunde både skämta, vara otrogna och slåss. De som trodde på gudarna trodde att de var noga med att man visade dem respekt, höll sig väl med dem och offrade till dem. Om man retade de mäktiga gudarna genom att strunta i dem och deras vilja, kunde det gå riktigt illa. Att gudarna lade sig i människornas liv då och då ansågs självklart.

De gudar som ansågs som de förnämsta var exempelvis Zeus, Hera, Poseidon, Hades, Atena, Afrodite och Hermes. De kallades för de olympiska gudarna. Men grekerna dyrkade också en mängd andra gudar och hjältar. Nya kom till efter hand och placerades in bland de övriga. Apollons son Asklepios blev exempelvis läkekonstens gud.

## Bilaga 3: Enkät

### LUCKTEXT – DE ELLER DEM?

Kön: \*

Klass:

\*obligatoriskt

Texten nedan innehåller ett antal luckor som du ska fylla i. Du väljer mellan de och dem.

### KRYSSA I DET SVARSALTERNATIVET SOM STÄMMER BÄST

Den här texten kommer att handla om grekiska gudar. (1) \_\_\_\_\_ grekiska gudarna beskrivs inte som så högdragna och märkvärdiga som många andra gudar som människor dyrkat genom årtusendena. Historierna om (2) \_\_\_\_\_ grekiska gudarna berättar om många mänskliga svagheter som (3) \_\_\_\_\_ hade. Gudarna kunde både vara avundsjuka och svartsjuka, och (4) \_\_\_\_\_ kunde både skämta, vara otrogna och slåss. \_\_\_\_\_ (5) som trodde på gudarna trodde att (6) \_\_\_\_\_ var noga med att man visade (7) \_\_\_\_\_ respekt, höll sig väl med \_\_\_\_\_ (8) och offrade till \_\_\_\_\_ (9). Om man retade \_\_\_\_\_ (10) mäktiga gudarna genom att strunta i \_\_\_\_\_ (11) och deras vilja, kunde det gå riktigt illa. Att gudarna lade sig i människornas liv då och då ansågs självklart. (12) \_\_\_\_\_ gudar som ansågs som (13) \_\_\_\_\_ förnämsta var exempelvis Zeus, Hera, Poseidon, Hades, Atena, Afrodite och Hermes. (14) \_\_\_\_\_ kallades för (15) \_\_\_\_\_ olympiska gudarna. Men grekerna dyrkade också en mängd andra gudar och hjältar. Nya kom till efter hand och placerades in bland (16) \_\_\_\_\_ övriga. Apollons son Asklepios blev exempelvis läkekonstens gud.

### ATTITYDER – DE ELLER DEM?

### RINGA IN DET SVARSALTERNATIVET SOM STÄMMER BÄST

- Jag vet när jag ska använda de/dem i en text

Håller inte alls med 1 2 3 4 5 Håller med helt och hållet

- Jag tycker det är enklare att använda mig av dom i text

Håller inte alls med 1 2 3 4 5 Håller med helt och hållet

- Jag tycker att man bör veta hur man använder sig av de/dem i skrift

Håller inte alls med 1 2 3 4 5 Håller med helt och hållet

- Jag tyckte att lucktexten var svår

Håller inte alls med 1 2 3 4 5 Håller med helt och hållet

- Jag tycker att man ska ersätta de/dem med dom i skrift

Håller inte alls med 1 2 3 4 5 Håller med helt och hållet

## LÄRARENKÄT

Antal verksamma år som lärare alt. startår: \*

Ämnen

Program

\*obligatoriskt

Brukar du ta upp skillnaden mellan talspråk och skriftspråk i din undervisning?

- Varje år
- Ibland
- Sällan
- Nej

Hur brukar det tas upp i undervisningen? Ifall det inte tas upp, varför inte?

Brukar du väga in felaktigheter i skriftspråk från talspråket när du bedömer en text?

- Inte alls (1)
- Alltid (5)

Brukar dina elever ha problem med att de blandar talspråk och skriftspråk?

- Aldrig (1)
- Ofta (5)

Hur tycker du detta har förändrats under dina år som yrkesverksam lärare?

Har du någon gång arbetat på ett högskoleförberedande program?

- Ja
- Nej

(ifall ja) Upplever du någon skillnad på hur det undervisas kring talspråk och skriftspråk på högskoleförberedande program jämfört med yrkesprogram?

- Ja
- Nej

(ifall ja) Vad är det för skillnad du märkt?

Hur väl tycker du att dina elever kan använda begreppen de och dem i skrift?

- Behärskar inte alls (1)
- Utmärkt (5)

Har du någon kommentar till den förra frågan?

Brukar du väga in felanvändning av de och dem i bedömningen av en elevs text?

- Sällan (1)
- Alltid (5)

Tycker du det är acceptabelt att en elev använder sig av dom i stället för de/dem i en text?

- Inte acceptabelt (1)
- Fullt acceptabelt (5)

Brukar du rätta talspråklig stavning som exempelvis dom, mej, sej?



- Aldrig (1)
- Alltid (5)

Tycker du att användningen av dom har blivit vanligare i elevtexter

- Mindre vanligt (1)
- Mycket vanligt (5)

Vad tror du detta beror på?

Vad är dina tankar kring en möjlig dom-reform?

Utrymme för ytterligare kommentarer och tankar.

### **TACK FÖR DIN MEDVERKAN!**

Tack för att du har tagit dig tid att svara på mina frågor.

### **Bilaga 4: Korrekta svar (Lucktest)**

1. De (eller dom) – artikel
2. De (eller dom) – artikel
3. De (eller dom) – pronomen
4. De (eller dom) – pronomen
5. De (eller dom) – pronomen (determinativt)
6. De (eller dom) – pronomen
7. Dem (eller dom) – pronomen
8. Dem (eller dom) – pronomen
9. Dem (eller dom) – pronomen
10. De (eller dom) – artikel
11. Dem (eller dom) – pronomen
12. De (eller dom) – artikel (determinativt)
13. De (eller dom) – artikel
14. De (eller dom) – pronomen
15. De (eller dom) – artikel
16. De (eller dom) – artikel