



GÖTEBORGS UNIVERSITET

Storhögar i Vänerområdet under Vendeltid, en komparativ undersökning av fornlämnings- miljön i Sunnerby och Skalunda AE1333

Arkeologiskt självständigt arbete på fördjupningsnivå, 15 Hp

Författare: Claes Hassel

Handledare: Serena Sabatini Associate Professor Arkeologi GU

Institutionen för Historiska studier Göteborgs Universitet

AE 1333 DST 50 BLA Ht 2021/Vt 2022

2022-05-16

Abstract

The aim of this essay is to contribute to a better understanding about two burial mounds and their environment from an archaeological perspective: the Sunnerby mound on Kållandsö and the Skalunda mound on Kålland in the western parts of Sweden. These mounds have been the objekt of recent research; they have been created fairly contemporary during the later Iron Age in the part called the Vendel period. The essay will mainly use a comparative approach with the aim to shed light on essential aspects about both burial mound. The theoretical framework of the essay is rooted in hermeneutics. The archaeological sources presented in the essay are successively brought together, according to the principle theoretical framework to highlight the functionality as well as social aspects embedded in the archaeological evidence from the burial mounds and their immediate surroundings. The problem formulation of the essay concerns the differences and similarities between Sunnerby and Skalunda mound in terms of the archaeological environment and the archaeological material; is it possible that differences and similarities between Sunneby and Skalunda can contribute to better understanding of the organisation of Iron age society? There is an imbalance between the two sites as Sunneby has a larger number of recorded archaeological remains while Skalunda represents a limited number of known evidence, which is estimated to be only half as many. It should reasonably be the other way around because the site of Skalunda is several times larger than Sunnerby. How can this discrepancy be interpreted? Skalunda is historically a predominantly agricultural area and earlier archaeological investigations of the area have revealed that a whole burial mound is missing, due to gain more arable land. Could it be that a number of ancient monuments once standing around the mounds have been decimated over the centuries? The results of this essay will hopefully provide a clearer picture of the two grave mounds at Sunnerby and Skalunda, and also generate a renewed interest in those sites. It is hoped that future research may contribute to future interesting analyses of both burial mounds and better insight in the Iron Age society that constructed them. What future research will find here will be very interesting.

Keywords: Burial mounds, Sunnerby, Skalunda, status markings, iron age, hall buildings, exclusive parties, alliances, lyx, drinking ceremonies, hunting with birds, board games.

Innehållsförteckning

1. Inledning

1.1 Förord	4
1.2 Presentation av ämnet	5
1.3 Syfte och frågeställning	6
1.4 Avgränsning	7
1.5 Material	7
1.6 Metod	9
1.7 Källmaterial och källkritik	9
1.8 Teoretiskt ramverk	9

2. Forskningshistorik

11

3. Arkeologiska källor.....

17

3.1 Antikvariska fynd	24
-----------------------------	----

4. Analys och resultat.....

26

5. Diskussion

31

6. Sammanfattning och slutsats

34

7. Referenser

7.1 Litteratur	36
7.2 Elektroniska källor	37

8. Bildförteckning

38

9. Appendix

39

Bilaga: Bilder av arkeologiska fynd från Skalunda och Sunnerby

40

Inledning

1.1 Förord

Mitt val av ämne och lokaler har till stor del styrts av en ”personlig relation” till de båda storhögarna.

Under det arkeologiska utgrävningsarbetet i Sunnebyprojektet 2000–2012 hade jag förmånen att följa arkeologerna Anneli Nitenberg och Anna Nyqvist Thorssons arbete på nära håll genom mitt engagemang för Vänermusei Vänner. Deras arkeologiska forskning på Kungshögen utfördes bland annat i samarbete med Vänermuseet och på så sätt var det naturligt för mig att följa arbetet med utgrävningen av Kungshögen i Sunnerby och dess närmaste omgivning.

Jag har också historiska släktband till Kållandsö med tillhörande skärgård. På min mammas sida härstammar jag från en släkt som kan spåras tillbaka till 1500-talet. Mina släktingar har bebott en av de största öarna i Ekens skärgård nämligen ön Stora Eken efter vilken skärgården utanför Kållandsö har namngetts. Mammas släkt har bestått av båtbyggare, sjömän och fiskare och när jag var ung bodde vi sommartid hos min morbror Birger på Gröneberg, Stora Eken. Mina barndoms somrar har funnits med mig hela livet och medvetet eller omedvetet styrt mina livsval, kanske är det de som har väckt mitt intresse för historia och arkeologi.

De personliga kopplingar jag har till Skalunda och Skalundahögen kommer från att jag har vänner och bekanta i minst fem av de boställen som finns på rullstensåsen i Skalunda by. Jag har genom åren därför tillbringat mycket tid i Skalunda och dess närmaste omgivningar.

Periodvis har jag haft min båt förtöjd i den hamn som finns i Skalunda med namn Sandvik, som är placerad mellan två randmoräner från istiden, Hinden rev och ytterligare en rullstensutlöpare från Parkudden. Vattnen här blir på grund av de båda avgränsade randmoränerna mycket svårnavigerade med stor risk för att gå på grund vilket tyvärr många båtfarare genom historien fått erfa.

Genom mina vänner i Skalunda har jag fått berättat för mig olika historier vars trovärdighet kan diskuteras men oavsett det kan de ha intressant information, här följer några av dessa ”skrönor”:

- Det har tidigare funnits en runsten som har flyttats och återanvänts när man förändrade vägen. Troligen ligger den nu som förstärkning vid en övergång av ett dike.
- Tidigare fanns det stengärsgårdar på båda sidor av vägen genom Skalunda by men när vägen behövde breddas och moderniseras tog man dit en stenkross och malde helt enkelt ner delar av stengärsgårdarna och använde det som fyllning i nya vägen.
- Vid grävarbete för elledningar på kyrkogården har man funnit flera omärkta gravar nära kyrkan.
- En domarring har på 1950-talet sprängts bort för att vinna mer odlingsbar mark.

Troligen går det att verifiera dessa händelser, men då det med stor sannolikhet innebär att brott mot fornminneslagen har skett är det kanske ett omöjligt projekt. Det är å andra sidan inte ovanligt att man vid arbeten som nedgrävning av elledningar och vägarbeten förr hittade

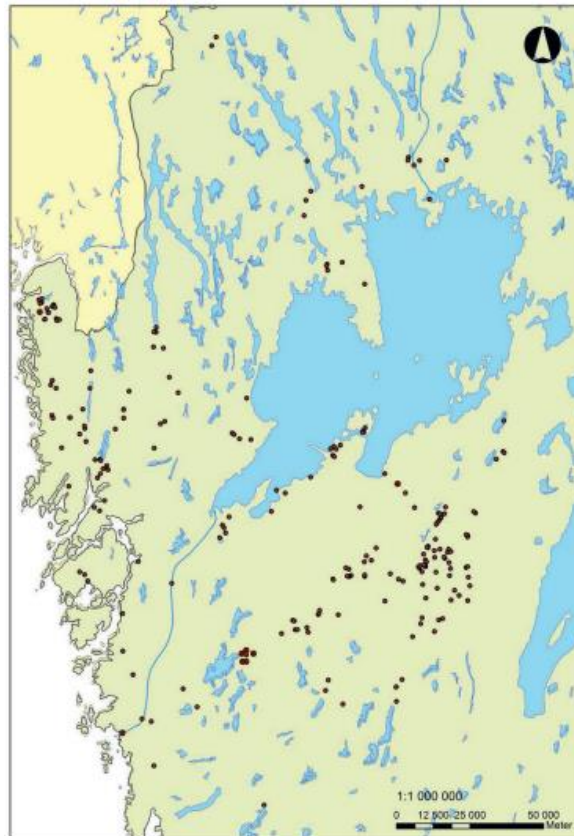
fornminnen som helt ignorerades och inte rapporterades in på grund av okunskap om fornminneslagen.

Vad visar den muntliga informationen? Att områdena är fyndrika och intressanta och att det finns mycket som vi fortfarande behöver förstå och kan undersöka vidare. Min uppsats är ett försök att problematisera detta och skapa intresse för vidare undersökningar i området.

1.2 Presentation av ämnet

Denna uppsats avser att undersöka fornlämningsmiljön omkring två av de många monumentala högar som finns i Vänerområdet.

Uttrycken storhög och kungshög har använts på olika sätt i arkeologiska sammanhang och traditionellt definieras en hög som är större än 20 meter i basdiameter som en Storhög och en hög mer än 30 meter i basdiameter definieras som en Kungshög (Hyenstrand 1974:104). Dessutom verkar storleken på gravhögarna tyda på social status.

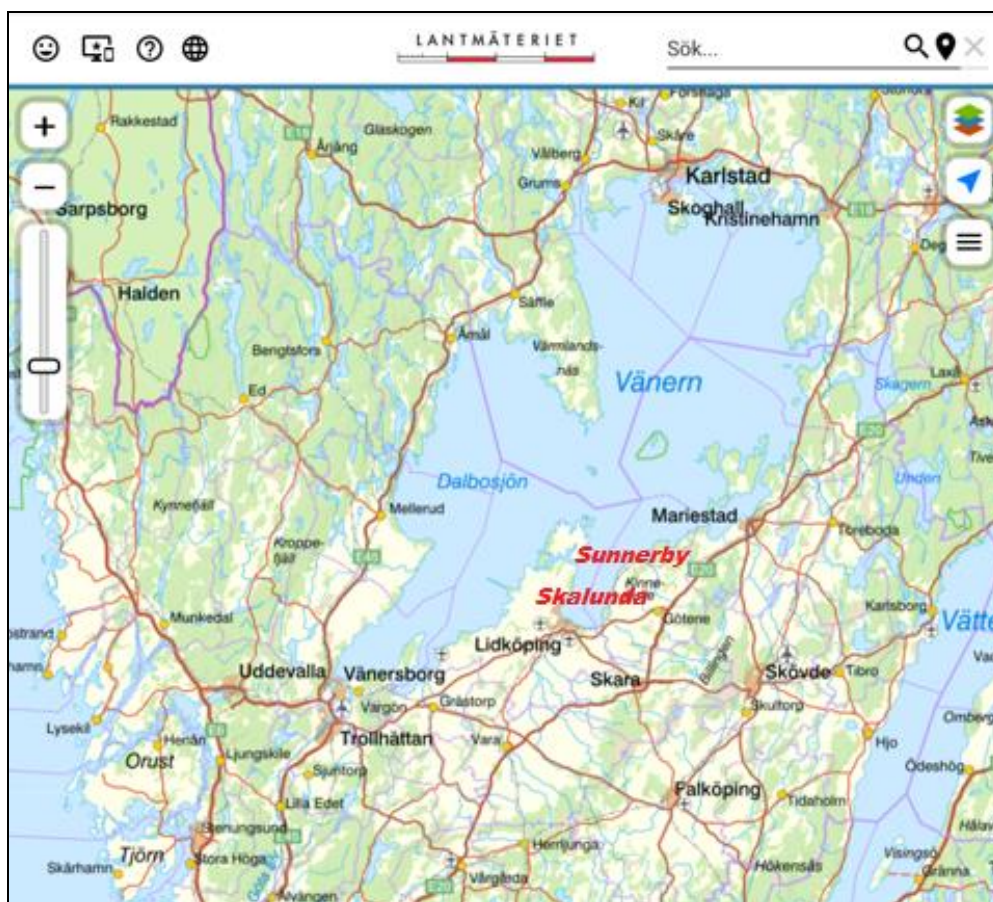


Figur 1. Karta över storhögar i Vänerområdet och Västsverige (Nitenberg 2019:111)

Monumentala högar går generellt under begreppet storhögar. Storhögsforskningen i de västra delarna av Sverige har varit mycket begränsad. Fram tills nyligen fanns en uppfattning om att Västsverige har relativt få storhögar från järnåldern medan vid genomgång av registrerade storhögar i Fornminnesinformationssystem (FMIS) i Vänerområdet, (Västergötland, Värmland och Dalsland) kunde 246 storhögar konstateras (Nitenberg 2019:111);

dessutom är det troligt att det kan finnas fler. Endast ett fåtal storhögar har dock varit föremål för mer omfattande arkeologisk undersökning och därmed säkert tidsbestämts, bland annat Kungshögen i Sunnerby och Skalundahögen i Skalunda. Eftersom endast ett fåtal av de 246 storhögarerna har undersökts arkeologiskt kan man inte utesluta att delar av högarerna kan härstamma från andra tidsperioder.

Det finns ett mycket omfattande och stort material som omöjligt kan diskuteras inom ramarna för denna uppsats. Fokus kommer därför att vara endast två av dessa storhögar nämligen Kungshögen i Sunnerby på Kållandsö och Skalundahögen i Skalunda på Kålland (Fig 2). Båda dessa högar är genom forskning daterade och har skapats tämligen samtida under järnåldern i den del som kallas Vendeltid.



Figur 2. Karta från Lantmäteriets kartgenerator kompletterad med berörda orter med röd text.

1.3 Syfte och frågeställningar.

Uppsatsens syfte är att utifrån ett arkeologiskt perspektiv bidra till förståelse av fornlämningsmiljön i närmiljön vid Sunnerby och Skalunda. Utgångsläget är givet Kungshögen och Skalundahögen tillsammans med de arkeologiska fynd som har upptäckts där i den närliggande miljön, följande konkreta frågeställningar för att nå målet blir:

- Vilka skillnader och likheter finns mellan Kungshögen och Skalundahögen vad gäller fornlämningsmiljön och det arkeologiska materialet?
- Vilka skillnader och likheter finns mellan Kungshögen och Skalundahögen som kan bidra till att bättre förstå det samtida samhällets organisation?

1.4 Avgränsning

Uppsatsens arbete kommer att avgränsas främst av Kungshögen och Skalundahögen och deras närliggande miljö samt kronologi. Båda storhögarna finns i Lidköpings kommun och båda har skapats ungefärlig samtida under Vendeltid.

1.5 Material

Val av hög nr 1 är Kungshögen i Sunnerby (södra byn) RAÄ nr 59:1, L1961:2038, Kållandsö, Otterstad socken, Lidköpings kommun, Västergötland (Fig 3). Här finns ett omfattande material som är resultatet av den långa gedigna forskning som har bedrivits här med moderna arkeologiska metoder i nutid. Resultatet visar att Kungshögen är uppförd under järnåldern närmare bestämt i Vendeltid.



Figur 3. Karta från Fornsök över Kungshögen i Sunnerby med närmaste omgivningar.

I omgivningen vid kungshögen i Sunnerby finner vi flera teofora ortnamn som kan hänföras till norröna tron nämligen namn som Ullerssund, Odensvik, Fröfjorden och Torsö. Detta kan tyda på att här finns ett område där asagudarna har varit viktiga för befolkningen då de har fått ge namn till flera platser.

Val av gravhög nr 2 är Skalundahögen RAÄ nr 3:1, L1961:3439, Kålland, Skalunda socken, Lidköpings kommun, Västergötland (Fig 4), som är Västsveriges största gravhög. Valet styrs här delvis av den forskningen som nu pågår i de närmaste omgivningarna av Skalunda by. Forskningen som pågår nu omfattar att undersöka en av de bortodlade gravhögarna som ligger längst öster om den stora Skalundahögen. Arbetet utförs av arkeologerna Anneli Nitenberg och Anna Nyqvist Thorssons genom föreningen Västsvensk arkeologi där jag själv också är medlem. De undersökningar som hitintills har utförts är en georadarundersökning och metallavsökning av ytan två gånger samt flera provschakt i undersökningsytan.¹

Skalundahögen det vill säga den hög som finns längst väster ut på randmoränen, har tidigare undersökts med georadar 1994, provborrningar 5st 1996, pollenanalyser och ¹⁴C-dateringar. Sammanfattning och tolkning ger ett resultatet att uppförandet av gravhögen skedde under 600- 700-talet e kr möjligen i flera etapper (Nilsson 2009:30) vilket placerar den i järnåldern närmare bestämt i Vendeltid.



Figur 4. Karta från Fornsök över Skalunda hög med närmaste omgivningar.

Enligt hembygdsföreningens informationstavla som är baserad på gammalt kartmaterial och finns vid Kung Skjolms hög skall det ha funnits upp till 5 st gravhögar på den randmorän där Skalundahögen är nr 1 och Kung Skjolms hög är nr 4 om man numrerar dem från öst till väst.

¹ Planen var att under våren 2022 följa upp med en magnetometerundersökning i vecka 15. Så har också skett jag var med och assisterade under de dagar i fält som undersökningen utfördes.

De har varit placerade med start Skalundahögen lägst västerut ut och i princip på rad mot öster längs den randmorän som bildades av inlandsisen när den växelvis drog sig tillbaka och växelvis ökade igen. Randmoränen kan spåras i väster till Dalsland och namnges där Hjortens udde, den passera under ytan genom Vänern och på den östra sidan av Vänern fortsätter den med namnet Hindens rev, höjdryggen fortsätter österut genom Skalunda by längs landsvägen och fortsätter förbi Lidköping med Råda ås i öster. Hindens rev kan ses på figur 2 som den landtunga som sticker ut i Vänern strax till vänster om texten Skalunda.

1.6 Metod

Målsättningen med uppsatsen är att försöka finna svar på problemformuleringarna i inledningen. För att finna svar kommer främst en komparativ litteraturstudie att användas, det vill säga att data från olika källor och publikationer kommer att analyseras och jämföras för att kunna nå en bredare uppfattning av de utvalda fallstudierna. Studien kommer att betrakta data om den lokala situationen i både Sunnerby och Skalunda, men ambitionen är att tolkningen ska kunna öppna upp för en ökad förståelse av både dessa platser och även de andra storhögar från Västsverige.

1.7 Källmaterial och källkritik

Källmaterial.

På båda utvalda fallstudier och dess närmaste omgivningar har omfattande forskning bedrivits under modern tid. Ett antal institutioner och forskare har varit involverade i forskningen: bland annat har Göteborgs Universitet, Västergötlands museum, Vänermuseet och Västsvensk Arkeologi arbetat där. Underlaget för uppsatsens kommer i huvudsak att baseras på källor som producerades under senare årens undersökningar i form av arkeologisk forskningslitteratur och forskningsrapporter (t.ex. Lindberg, Nyqvist 2003, 2005; Nilsson 2009; Nitenberg 2008, 2019, 2021; Nitenberg, Nyqvist 2018; Rosenklint, Skoglund, Svantesson, 2019).

Källkritik.

Endast ett fåtal storhögar i Västsverige har varit föremål för mer omfattande arkeologisk undersökning och därmed säkert tidsbestämts och teoretiserats det gör att underlaget är mindre än vad man kan önska. För framtiden kan man ha en förhoppning om att flera av det stora antal högar som finns i Västsverige kommer att undersökas och utforskas.

1.8 Teoretiskt ramverk

För att bearbeta det arkeologiska forskningsmaterialet på bästa sätt kommer flera teorier att tillämpas för att försöka få svar på frågeställningarna som ställs i inledningen av uppsatsen.

Ett hermeneutiskt tillvägagångsätt kommer här att användas. Enligt hermeneutiska kunskapsteorin finns ingen absolut sanning, men för att förstå helheten av kontexten och att den ingår i ett sammanhang är tolkning och förståelse tyngdpunkten.

Här går vi från helhet till delar och till helhet igen. Per-Johan Ödman förklarar om ämnet hermeneutik med orden att lägga pussel (Ödman 2017:97) det vill säga i början har vi bara ett antal bitar som genom att de studeras och skall passas in i varandra till slut kommer att skapa en helhetsbild.

Ödman använder den hermeneutiska cirkeln för att förklara sin teori med

Delen – Ökad förståelse – Helheten – Ökad förståelse...

i en evig loop/cirkel. ”*det är den hermeneutiska cirkeln som bör uppfattas som en bild för hur tänkande, förståelse och tolkning fungerar*”(Ödman 2017:100).

I tolkning av hermeneutik förekommer också begreppet den hermeneutiska spiralen = tolkningen växer fram i en cirkulär rörelse mellan individens förståelse och mötet med nya erfarenheter och idéer.

Marxistisk ekonomisk teori som baseras på marxistisk arkeologi kommer också att användas. Vem som har makt och hur makt utövas och hur det kan förklaras är grundläggande inom marxistisk arkeologi. I marxistisk arkeologi är teorin att samhället formas av dess produktion. Flera olika faktorer som till exempel teknologi, vetenskap, naturtillgångar och tillgång till arbetskraft är det som driver på produktionen. Utveckling av starka ledare och social stratifikation är en del av marxistisk arkeologi teori.

Pär Nordqvist skriver i sin artikel *Ideologi & social verklighet en marxistisk kontraktflikt* (Nordqvist 1999) om hur den centrala delen i marxistisk sociologin är det så kallade externalistiska perspektivet och han betecknar det som mistankens hermeneutik och hur denna förenar marxismen med Nietzsches filosofi och Freuds psykologi. Det externalistiska perspektivet innebär att man inte utgår från individens egna föreställningar och beskrivningar av sin situation utan i stället förklarar föreställningar och ideologier från underliggande sociala förhållanden, samhällsklass, kön, ålder, konflikter och strategier.

Annelie Nitenberg har i sin avhandling *Härskare i liv och död, social exklusivitet och maktstrategi i Vänerbygd under yngre järnålder* (Nitenberg 2019) ett avsnitt om ideologier.

Hon hävdar där att ideologier kan användas som strategi i maktspellet. Hon berör också att den ideologi som samhällseliterna under yngre järnåldern ville förmedla, nämligen att härskarideologin är den dominerande ideologin vilken i sin tur är beroende av resurser (Nitenberg 2019:111).

Olika maktresurser som identifierats i forskningen är ekonomiska, politiska, militära och ideologiska. Rätt använda kan de generera makt över omgivningen och dess invånare, under förutsättning att ideologin accepteras av invånarna. Det förklara hur makt utövas och vem som besitter makten är det fundamentala i marxistisk arkeologi, det är den delen som vi kommer att intressera oss för i den marxistiska ekonomiska teorin.

2. Forskningshistorik

Storhögarna och kungshögar har med sin monumentalitet genom årtusenden tilldragit sig uppmärksamhet både från forskare och befolkningen i området kring dem. De har en imponerande storlek och konstruktion som har inspirerat och olika berättelser om dem har skapats. Kan det vara en kung eller hövding som ligger begravd där?

Eftersom endast ett fåtal av de 246 storhögarna i Västsverige har varit föremål för mer omfattande arkeologisk undersökning, gör det att underlaget för forskningshistoriken är mindre än vad man kan önska. För att bredda underlaget kommer litteratur och forskning med mera från Storhögar i andra delar av Skandinavien att tas med. I övrigt, anses de flesta storhögar var daterade till järnåldern (Tab 1) även om brist på undersökningar inte tillåter oss att skapa en någon mer preciserad bild.

Järnåldern delas historiskt in i perioderna	
<i>Förromersk järnålder</i>	<i>500 fvt – 0 fvt</i>
<i>Romersk järnålder</i>	<i>0 fvt – 400 evt</i>
<i>Folkvandringstid</i>	<i>400 evt – 550 evt</i>
<i>Vendeltid</i>	<i>550 evt – 750 evt</i>
<i>Vikingatid</i>	<i>750 evt – 1100 evt</i>
Förklaring, fvt = före vår tidräkning, evt = efter vår tidräkning.	

Tabell 1. Kronologisk indelning Järnåldern ([Del 5: Järnålder | Historiska Museet](#))

Forskningsteorier

Här kommer intressant tidigare forskning och teorier att presenteras. Storhögar från Skandinavien har varit föremål för olika undersökningar genom tiden. Forskarnas teorier kommer att presenteras i kronologisk ordning från den äldsta forskningen till den modernaste forskningen. Undersökningar om Kungshögen i Sunnerby och Skalundahögen kommer i att redovisas separat sist under denna punkt.

Sabine Sten och Maria Vretemark har i sin forskning benämnd Storgravsprojektet från 1988 gjort osteologiska analyser av yngre järnålderns benrika gravar. De har undersökt 14 gravar där gravgodset är mycket rikt. De undersökta gravarna är placerade främst i östra Sverige runt Mälardalen men det finns också gravar från andra delar av Sverige, bland annat Närke och Småland (Sten & Vretemark 1988:146).

Forskarnas avsikt var att i urvalsprocessen välja ut gravar med stora mängder brända ben, här har urvalet primärt styrts av volymen ben. Gravarna har också varit rika på andra fynd bland annat vapen, rustningsdetaljer, glas, dryckesserviser, spelbrickor, tärningar, dräktdetaljer och delar av hästutrustningar konstaterats. Det varierande fyndmaterialet kan tyda på att långväga handelskontakter har funnits (Sten & Vretemark 1988:146).

I gravgodset konstaterar Sten & Vretemark stora mängder djurben vilket tyder på att många djur har offerats och att det var vanligt på dåtidens gravbål. Djur som har ingått i gravbålet är: hästar, hundar, får, nöt, svin, katt, rovfåglar, grågås, änder, höns, orre, järpe, trana, stare, duva, gädda, torsk, abborre, braxen, mört, sik, lo och björn (Sten & Vretemark 1988:150).

I fyndmaterialet finns även rovfåglar av arterna berguv, pilgrimsfalk, duvhök och sparvhök. Dessa rovfåglar av olika art har troligen varit jaktdresserade. Spår av bjällror, nitar har hittats och dessa kan ha suttit på remmar och handskar vilka falkeneraren har använt för att kontrollerat och styra fågeln. Att träna upp en rovfågel till jakt är mycket tidskrävande och tålmodskrävande och representera ett stor ekonomiskt värde. De offerade rovfågeln blir därför en tydlig markering med en mycket dyrbar gravgåva vilket framhåller den begravnings sociala maktställning och livsstil (Sten & Vretemark 1988:153-155).

I nästan samtliga gravar hittar forskarna spår av hästar. Som mest har sju hästar påträffats i en och samma grav. Många av hästarna har förslitningsskador vilket tyder på att man har medvetet valt gamla djur i stället för unga friska och produktiva djur som är ekonomiskt värdefullare. Valet av äldre hästar kan ha styrts av andra faktorer än ekonomiska det kan var sentimentala och emotionella faktorer. Hästar som följt personen i graven kan vara ett djur som har använts och tjänat sin ägare väl under sin livstid och därför som en ärofull markering har offerats samtidigt på gravbålet (Sten & Vretemark 1988:150).

Gravfynden av klor från Lo och Björn menar Sten & Vretemark tyder på att pälsverk från dessa djur har ingått i graven, till exempel kan de döda varit upplagda på dyrbara pälsverk på gravbålet.

”Gravgodset är alltid mycket rikt, och visar den avlidnes höga rang. De fantastiska djuroffren avslöjar ansenlig rikedom. Hövdingarnas gravar hör till eliten i det samtida samhället. Inte minst de tränade falkarna och hökarna visar den avlidnes rang” (Sten & Vretemark 1988:156).

Materialet visar att gravbålen har innehållit sällsynta djur från vilka man kan dra slutsatser att gravarna varit för en exklusiv elit. Exempel är rovfåglar för jakt, pälsverk från lo och björn. De övriga dyrbara och exklusiva gravgåvorna som vapen, rustningsdetaljer, glas, dryckesserviser, spelbrickor, tärningar, dräktdetaljer och delar av hästutrustningar bekräftar också att den döde kan ha haft en hög rang eller i alla fall haft tillgång till exklusiva varor.

Gisela Ängebys (1994) forskning om Stenskepp och storhög, avhandlar rituell tradition och social organisation speglad i skeppssättningar från bronsålder och storhögar från järnålder.

Den mytbildning och det faktum att storhögar enligt traditionen pekats ut som gravplatser åt kungar och hövdingar innehållande stora skatter ledde till att de redan på slutet av 1600-talet undersöktes av skattjägare. Den romantiska syn på nationalarvet som nu råder kom i slutet på 1700-talet och början på 1800-talet.

Ängeby (1994) hävdar att monumentaliteten i Storhögar kan vara ett sätt att markera religiösa, sociala, ekonomiska och politiska positioner i det lokala och överregionala samhället en sorts elitism där sociopolitisk makt och status hävdas.

Uppförandet av en storhög kan ses som manifesterande av flera olika interagerande syften av social, ekonomisk, politisk eller religiös natur men det kan också ha en abstrakt karaktär. Ängeby (1994:77) menar att Storhögen kan därför ses som en monumental symbol för olika centra så som administrativa, ekonomiska, politiska eller rituella platser.

”Storslagenhet markerar ättens ålder (järnåldern) eller hövdingens (äldre bronsålder) status och den monumentala högen kan ses som ett mått på tillgång och kontroll över arbetskapital” (Ängeby 1994:76).

Wladyslaw Duczko (1996) har undersökt hur Uppsalahögarna kan användas som symboler och arkeologiska källor. Högarna befinner sig idag på den krokiga grusåsen utanför Uppsala; de är tre stora högar på rad vilket är Gamla Uppsalas välkända kännemärke (Ljungkvist & Frölund 2015: fig 2).

Högarnas imponerande monumentalitet ligger i deras fysiska storhet, deras funktion som begravningsplats förstärker också intrycket av att de byggdes för att dominera omgivningen både fysiskt och symboliskt. De är dessutom i litterära källor utpekade som begravningsplatser för namngivna sveakungar, vilket upphäver den för nästan alla andra fornlämningar vanliga anonymiteten och ökar deras ställning som maktsymboler hos allmänheten men även hos forskarna (Duczko 1996:59).

Genom att bygga storhögar på en redan befintlig rullstensås blir deras storlek och monumentalitet större och de fick på så sätt en ännu mer imponerande storlek. Enligt Duczko (1996:59) är lerbädden under Östhögen en äldre anläggning som kan ha fungerat som tingsplats, vilket anses visa att uppkomsten av Kungshögarna har en historisk bakgrund och en dynamisk utveckling.

Kungshögarna i Uppsala med sin imponerande storlek har även hänförs till att vara avsedda för asagudar. Östhögen (Odens hög) har en oval form på 75 x 55 m i basdiameter och ca 9 m hög (Duczko 1996:67). Mellanhögen (Frejs hög) har en oval formen 75 x 50 m i basdiameter och 7 m hög (Duczko 1996:65). Västhögen (Tors hög) har en oval form på 67 x 51 m basdiameter och är 15,5 m hög (Duczko 1996:81).

Duczko teori om varför Uppsalahögarna och den symbolik som finns i högarna lever kvar än idag är att de har aktivt använts till att underbygga maktideologier och lokala härskardömen i Svearnas rike.

Tore Artelius redovisar i sin doktorsavhandling hur brandgravar från Vendeltid och Vikingatid i Halland har varit uppförda. Artelius (2000:112) teori går ut på att i yngre järnålder i norra och mellersta Halland har slutningar fungerat som begravningsplatser från 600-talets slut in i andra hälften av 900-talet, med en tydlig kvantitativ tyngdpunkt för gravläggande i äldre vikingatid. Artelius (2000:116) tolkar och beskriver gravar från Vendeltid och Vikingatid genom att kommentera kring monumentens typologi och gravplatsens kronologi.

Gravgåvor från de Halländska kontexterna visar ett liknade mönster som det som konstaterades under storgravsprojektet (Sten & Vretemark 1988). Avhandlingen behandlar bland annat att stora mängder djur förekom i gravar.

Det har även i Halland påträffats brända ben från häst, hund, nöt, får, get, och svin vilka troligen har deponerats i samband med kremeringen.

Enligt Artelius (2000:114) påvisar gravgodset den avlidnes höga rang. Värdefulla djur på gravbålet anses ha använts för att markera status och att gravarna tillhört eliten i det samtida samhället. Artelius hävdar att gravarna har tillhört eliten i det samtida samhället och visar på den avlidnes status.

Storhögars datering har också varit föremål för debatt. I ett intressant bidrag redovisar John Ljungkvist (2005) om hur debatten fördes kring ämnet på 1900-talets första hälft. De båda huvudkontrahenterna var då Sune Lindqvist och Nils Åberg båda kända forskare som är förknippade med den arkeologiska forskningen om Uppsala högar.

Sune Lindqvist och Nils Åberg diskussion pågick i decennier. De hade motsatta åsikter om ursprunget till olika teorier och om de hade existerade samtidigt. Båda forskarna använder Salins och Montelius teorier men tolkade dem på olika sätt vilket ledde till skillnaden i diskussionen.

Lindqvists tolkningar kom att dominera, mycket på grund av hans imponerande monografi om Uppsala högar och Ottarshögen från 1936. Enligt Lindqvists teorier så skapades Östhögen omkring år 500 och Västhögen i mitten på 500-talet vilket han kronologiskt hänför till perioden Folkvandringstid. Åberg daterar Östhögen till 600-talets början eller förra hälft och Västhögen till tiden efter 600-talets mitt och han hänför därför båda högarna till Vendeltid.

Lindqvist tolkning är den som i princip lever kvar än idag och den gängse uppfattningen är att Uppsala högar skapats under Folkvandringstid. Högarnas datering grundas på storlek, placering, fyllnadsmaterial och dimensionerna på kärnröserna. Dateringsmetoden är originell men inte särskilt tillförlitlig och knappast pålitlig jämfört med fynddateringar. Uppsala högar saknade då komparativa ¹⁴C-dateringar (Ljungkvist 2005:245-259).

Fynd från Uppsala högar har senare analyserats av Birgit Arrhenius och Wladyslaw Duczko, men Lindqvists huvudtolkningar har lämnats förhållandevis intakt. Idag anses högarna härstamma från sen Folkvandringstid (Ljungkvist 2005:245-259).

Stora högar finns som sagt i olika delar av Sverige, Peter Bratt (2008), har studerat material från Mälardalen och fokuserat på maktstrukturer under tidig järnålder och hur dessa förändras över tid. Utgångspunkten i Bratts arbete är att dominans och makt innehavs främst av eliten i järnålderns samhälle och att de sistnämnda försöker befästa och utöka sin makt genom olika manifestationer. Gravhögarna anses ha varit en av dessa maktmanifestationer och ha använts som en av elitens sociala strategier.

Bratt (2008) hävdar också att stora högar i första hand skall betraktas som maktsymboler. Storhögarna är baserade på historiens, gravritualernas och religionens möjligheter till legitimering och manipulering av maktförhållandena i samhället.

”Styrkan i dessa sociala strategier har varit att de ofta varit religiöst grundade. Så behöver dock inte alltid ha varit fallet. Den stora högen i sig kan ha använts som social strategi i kraft av symbol för maktens historiska hävd och legitimitet” (Bratt 2008:114).

För att ta reda på hur eliten använde storhögarna i sina sociala strategier gör Bratt även en landskapsarkeologisk analys där högarnas lägen och visuella effekter i landskapet beskrivs och tolkas. Landskapsanalysen visar att högbyggarna i Mälardalen föredrog att ha sina gårdar belägna nära större kommunikationsleder, vid särskilt viktiga knutpunkter i landskapet.

Analysen visar vidare att storhögarna har fungerat som mötesplatser för ting och att högarnas placering sällan sammanfaller med kultplatser, de senare är ofta belägna i periferin av bosättningarna än vid själva högarnas platser.

Redovisning av Annelie Nitenberg och Anna Nyqvist Thorsson omfattande forskningshistorik och teorier om Sunnerby och Skalunda kortfattat i text är svår uppgift. Deras forskning har pågått i stort sett hela 2000-talet och har resulterat 1000-tals sidor text och otaliga arkeologiska fynd, artefakter. För att väcka ert intresse om deras arbete och synsätt börjar jag med ett citat.

”Idag står tre tomma gravhögar på gravfältet i Sunnerby vars innehåll och röster blivit till ord och text i denna rapport. På så sätt kan rapporten ses som vår tids berättande om vad som ägt rum i ett förflutet och som en produkt av vetenskapens förtjusning över att omvandla det material till det skrivna ordet. Denna skrivna redogörelse är ett resultat av handlingar som ägde rum i Sunnerby på Kållandsö i Västergötland för nästan 1400 år sedan, men den är också ett resultat av handlingar som genomfördes på samma plats för mindre än tio år sedan. Rapporten är den text som fångar upp och beskriver det som utfördes och tänktes av såväl vendeltidens människor i Sunneby som en grupp arkeologer i postmodernismens tidevarv” (Nitenberg & Nyqvist 2018:14).

Arbetet kring Sunneby och Skalunda startade i all enkelhet med stort ideellt engagemang och en enkel metod i form av fosfatkartering. Över tid utvecklas projektets storlek och omfattning till att involvera anställd personal och tekniska resurser i form av dokumentation med totalstation och Geographic Information System (GIS)-programmet Intrasis. (Nitenberg & Nyqvist 2018).

I Sunnerby, har man kunnat genomföra arkeologiska utgrävningar och, undersökt 3 gravar, grav 11, 35 och 41. Teorin är att grav 11 och grav 35 uppfördes under 600-talet och grav 41 möjligen något senare sent 600-tal eller möjligen 700-tal. Inga självklara kristna influenser kan konstateras varken i gravskick eller gravgåvor. Sunnerby som bosättning har varit en rik och välmående bosättning under yngre järnålder, ett stratifierat samhälle med skillnader i möjligheter för invånarna att utmärka sig och erhålla maktpositioner (Nitenberg & Nyqvist 2018:33-189).

Grav 35 är den här så kallade Kungshögen, den är en ”storhög” från Vendeltid som i det närmaste är helt rund med en avplanad topp och en krater i högens topp, ca 17,5–21 meter i diameter, höjd ca 2,40 meter. I högen finns ett kärnröse med kantkedja uppförd över två kremerade människor. Där finns benresterna från två vuxna män som ligger sida vid sida vilket kan symbolisera att de var lika i rang.

I Kungshögen fanns också rester från mängder av djur: 4 hästar, 20 hundar, 1 pilgrimsfalk, 4 duvhökar, 1 berguv och många tamdjur från gården. Alla dessa djur verkar finnas i dubbel uppsättning, vilket då stödjer Nitenberg och Nyqvists teori om att de begravda männen har haft samma rang. Gravgåvor i form av rovfåglarna visar att exklusiva nöjen var ett viktigt inslag för männen och ett sätt för dem att visa sin makt. Det enda fyndet av guld är en ring som har brutits sönder och lagts i askan efter bålet. Guldringens delar som är 150 år äldre än gravhögen och kan visa på makt som har gått i arv, eller att den har förvärvats över lång tid (Nitenberg & Nyqvist 2018:158-162).

Nitenbergs (2019:63-69) hypotes är här att makteliterna under yngre järnålder medvetet och aktivt använde sig av olika typer av materialiteter för att skapa sin sociala exklusivitet. Människorna använde sig av materialiteter som medel i sin sociopolitiska strävan. Nitenberg menar också att i vendeltid förändras valet av var man bosätter sig. Eliten väljer mer utsatta och exponerade platser jämfört med tidigare, då man valt att bosätta sig på mer skyddade lägen. På gårdarna kan man se spår av kultaktiviteter i form av fynd av ädelmetall och glas. Vid boplatserna i Sunnerby har hittas fynd som kan tolkas att det kan ha funnits ett kulthus med offeraltare. Nitenberg menar att spåren av guld och glas på boplatserna ger en exklusiv inramning som befäster att eliten använder högarna för att monumentaliserar sin miljö (Nitenberg 2019).

Storhögen i Sunnerby är en av de få som har grävts ut i sin helhet och forskats på i Västergötland. Fynden ger tillsammans med analysen av andra storhögar i Västergötland och litteratur, en annan bild än den traditionellt krigiska. Nitenbergs (2019) teori är att det yngre järnålderssamhället i Västergötland inte är ett samhälle präglat av våld och krig. Här görs en jämförelse med Danmark och Mälardalen där ledarskapet är mer aggressivt, utåtriktat och offensivt och våldet används som en maktstrategi. I Västergötland finns en helt annat typ av ledarskap som bygger på allianser och dyrbara gåvor, det krigiska ledarskapet finner vi inga spår av och det befästs genom avsaknaden av vapen bland de arkeologiska fynden i gravar och i runmaterialet.

Nitenbergs (2019) hypotes att makteliterna under yngre järnålder medvetet och aktivt använde sig av olika typer av materialiteter för att skapa sin sociala exklusivitet och att makteliten använde sig av materialiteter som medel i sin sociopolitiska strävan bekräftas här genom det stora arkeologiska materialet. Här kan vi även se, en marxistisk ekonomisk teori där den som har makt också utövar sin makt och formar samhället och dess produktion. Starka ledare och social stratifikation kan vi här se exempel på som en del av marxistisk arkeologisk teori.

Den andra platsen som uppsatsen omfattar nämligen Skalundahögen och dess omgivning har också varit föremål för omfattande studier (Nitenberg 2021). Undersökningar har företagits på den bortodlade högen som är nummer fem i raden av de fem högar som troligen har funnits på rullstensåsen i Skalunda.

Enligt Nitenberg (2021:2-33) finns i Skalunda stora och monumentala gravar som är utmärkande för samhällets elit. Begravningspraktikerna rymmer sociala och politiska aspekter förutom att vara minnesmärken, men de har också representerat olika sociala ambitioner och strategier.

Nitenberg (2021) öppnar här för en diskussion kring monumentens roll i en kontext där monumentaliteten maximeras genom att anlägga flera monument nära varandra. Fler exempel på andra platser som har maximerat sin monumentaliteten med flera högar i samma närmiljö är Vendel, Valsgårde, Gamla Uppsala och Jelling i Danmark.

I Västergötland finns det dock en helt annat typ av ledarskap än ovan nämnda platser, det krigiska ledarskapet finner vi inga spår av i gravar eller runmaterialet. Utan det verkar finnas ett ledande skikt som framför allt grundar sin makt i landskapet. Deras makt fanns i att de äga stora areala egendomar med tillhörande stora flockar av tamboskap. Då deras makt inte byggde på våld och krig var de berodde på att skapa allianser och använda andra strategier.

3. Arkeologiska källor

I denna del analyseras systematiskt alla arkeologiska lämningar som finns i Sunnerby och Skalundas omgivning, de som finns undersökta och registrerade.

De arkeologiska källor som presenteras här har tagits med för att de stärker de olika teoretiska ramverk som används i uppsatsen. Exempelvis i hermeneutisk kunskapsteoris tillvägagångsätt där alla fornlämningar och arkeologiska fynd representerar pusselbitar som tillsammans skall tolkas och ge en helhetsbild.

De dyrbara gravfynden, pusselbitarna som redovisas här kan även visa på vem som har makt och hur makt utövas vilket är grundläggande inom marxistisk arkeologi. Produktionen formar samhället och den är beroende av olika faktorer som teknologi, vetenskap, naturtillgångar och tillgång till arbetskraft. Produktionen är den drivande maktfaktorn i ett marxistiskt samhälle, god produktion ger starka ledare och bidrar till social stratifikation.

Låt oss först göra en tillbakablick på de frågeställningarna som uppsatsens har i inledningen. Varför skapades dessa storhögar och vilken social, kulturell, politisk och ekonomisk funktion har de inneburit. Är de begravningsplatser, statusmarkeringar, hövdingasäten eller är det en kombination med flera syften, för att kunna svara på det utkristalliserades två konkreta frågeställningarna.

- Vilka skillnader och likheter finns mellan Kungshögen och Skalundahögen vad gäller fornlämningsmiljön och det arkeologiska materialet?
- Vilka skillnader och likheter finns mellan Kungshögen och Skalundahögen som kan bidra till att bättre förstå det samtida samhällets organisation?

För att försöka finna svar på frågorna kommer initialt en presentation av de två platserna Kungshögen i Sunnerby, Skalundahögen och dess närmaste omgivning. De redovisade platserna finns att se på Figur 3 Sunnerby och Figur 4 Skalunda. Kartorna över platserna kommer från Riksantikvarieämbetets hemsida fornsök.

Kungshögen Sunnerby

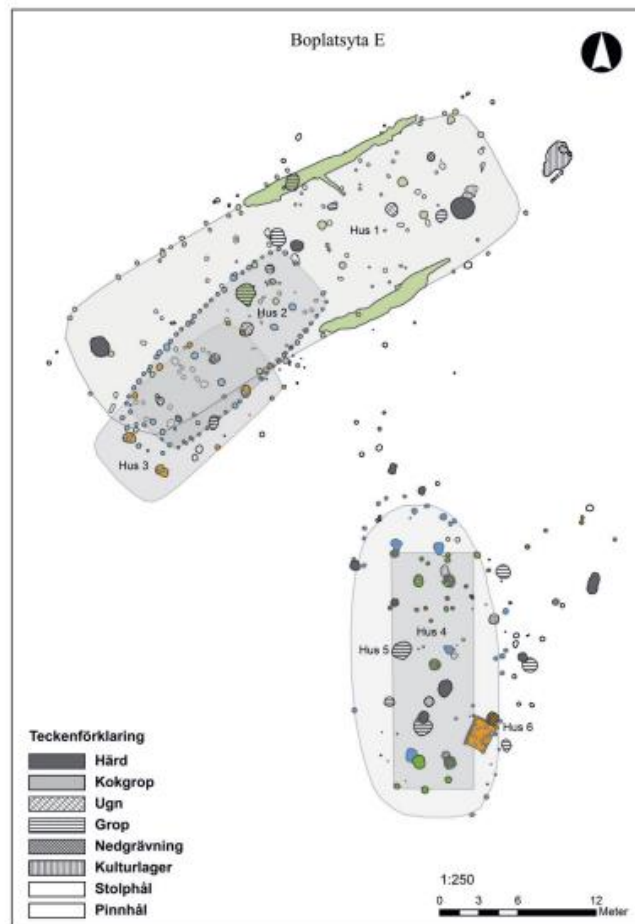
Gravhögen som här benämns Kungshögen finns i Sunnerby (södra byn) och har beteckningen RAÄ nr 59:1, L1961:2038, Kållandsö, Otterstad socken, Lidköpings kommun, Västergötland. Landskapsbilden domineras här av Kungshögen, dess välvda form utmärker dess siluett,

toppen är avsmalnade och där finns en fördjupning. Kungshögen storleken är ca 17,5-20 m i diameter och höjden är varierande men på sydsidan är den ca 1,7 -2,4 m.

Nitenbergs beskriver i sin doktorsavhandling Sunnerby och de närmaste omgivningarna och dess fornlämningsmiljö.

”I Sunnerby har såväl en storhög som hall undersökts arkeologiskt. Båda dessa har daterats till 600-talet e. Kr. och har gett goda möjligheter att belysa nya aspekter av västsvensk järnålder och då framför allt Vendeltiden. Sunnerby ligger på Ullersunds nordöstra strand, en plats som attraherat människor för bosättning från mesolitikum fram till idag. Naturmiljön utgörs av strandängar, lummiga ekbackar, mindre skogspartier med blandskog, berghällar och åkermark. I området finns flera teofora platsnamn som Ullersund, Fröberget, Fröfjorden, Frössviken och Odensvik. Därtill finns Valberget med ett gravfält (RAÄ 54) samt Valhall. Ingen annanstans på Kållandsö är det lika tätt med sådana platsnamn.

Utmed sundet som skiljer Kållandsö från fastlandet finns rikligt med fornlämningar från såväl förhistorisk som historisk tid och tydligt är att sundet utgjort en viktig kommunikationsled genom historiens lopp” (Nitenbergs 2019:59).



Figur 5. Yta E på boplatssområdet i Sunnerby med identifierade hus. (Nitenbergs 2019:65).

Nitenbergs behandlar i sin doktorsavhandling (2019:63-69) teorin att Sunnerby med olika monumentala konstruktioner som gravhögar, hallbyggnader och socialt exklusiva föremål som kan markera en maktbas för de lokala härskarnas status och rang.

Det har funnits ett boplatsoområde med flera hus vid kungshögen, det bekräftas av de fynd av stolphål med mera som har gjorts på platsen. Man kan konstatera att det största huset Hus 1 har de imponerande måtten ca 48 m långt och 12 m brett, se figur 5.

Vid Sunnerby har en stor hallbyggnad benämnd Hus 1 konstateras strax intill storhögen, hallen var troligen en gästbudshall. Teorin är att här hölls stora fester där gästerna bjöds generöst på mat, dryck och värdefulla gåvor. I hallen kunde hövdingen skapa nya och bevara befintliga allianser och på så sätt visa sin maktposition (Nitenbergs 2019:63-69).

Nitenbergs teorier bekräftas i flera av de olika teorier som redovisas i den forskning som finns under rubriken forskningsteorier.

Här kommer Riksantikvarieämbetets hemsida i form av fornsök att användas som källa för att göra en inventering och presentation av de arkeologiska fornlämningar som finns registrerade på Kungshögen i Sunnerby och dess närmaste omgivning. Alla här redovisade fornlämningar finns att se på Figur 3 Sunnerby.

Fornlämningar Sunnerby

Fornlämningstyp	RAÄ beteckning	Kronologi	Observationer
Gravfält L1961:2083	Otterstad 59:1	-	
Gravfält L1961:2063	Otterstad 50:1	-	
Gravfält L1961:2065	Otterstad 51:1	-	
Boplatsoområde L1959:220	Otterstad 386	-	
Begravningsplats L1961:2665	Otterstad 48:1	-	
Fornborg L1961:2659	Otterstad 65.1	-	
Hög L1961:2649	Otterstad 108:1	-	
Stensättning L1961:2025	Otterstad 119:1	-	
Stensättning L1961:2046	Otterstad 106:1	-	
Stensättning L1961:2648	Otterstad 107:1	-	
Stensättning L1962:6267	Otterstad 57:1	-	
Grav markerad med sten/block L1962:6609	Otterstad 57:2	-	
Färdväg (hålväg) L1961:2657	Otterstad 117:1	-	
Färdväg L1961:2658	Otterstad 117:2	-	
Färdväg L1961:2738	Otterstad 136:1	-	
Färdväg L1961:2739	Otterstad 136:1	-	
Område med fossil åkermark	Otterstad 58:1	-	

L1962:6851			
Område med fossil åkermark L1962:6610	Otterstad 58:2	-	
Område med fossil åkermark L1962:2618	Otterstad 121:2	-	
Område med fossil åkermark L1962:2132	Otterstad 121:1	-	
Område med fossil åkermark L1961:2049	Otterstad 107:2	-	
Område med fossil åkermark L1961:2023	Otterstad 118:1	-	
Område med fossil åkermark L1961:2047	Otterstad 106:2	-	
Hällristning L1961:2060	Otterstad 103:2	-	
Hällristning L1961:2061	Otterstad 103:1	-	
Hällristning L1961:2104	Otterstad 151:1	-	
Hällristning L1961:2105	Otterstad 151:2	-	
Hällristning L1961:2716	Otterstad 152:1	-	
Fornlämningsliknade lämning L1961:2044	Otterstad 66:1	-	
Fornlämningsliknade lämning L1961:2043	Otterstad 66:2	-	
Fornlämningsliknade lämning L1961:2045	Otterstad 66:3	-	
Husgrund, historisk tid L1961:2706	Otterstad 117:3	-	
Fyndplats L1961:2699	Otterstad 104:1	-	

Tabell 2 Fornlämningar Sunnerby

Inom en radie på ca 1000 m med centrum i Kungshögen kan vi konstateras att det finns totalt 33 st fornlämningar, fornlämningsliknade lämningar (Tab 2). Det är inte möjligt att analysera alla lämningar i närheten av Kungshögen, dessutom har flera av dessa lämningar inte blivit föremål för någon arkeologisk undersökning. Det är dock helt klart att området har utnyttjas till olika ändamål genom tiderna och att den har haft en komplex biografi.

Skalunda

Analysen kommer här att behandla gravhögen som benämns Skalundahögen och dess närmaste omgivning. Skalundahögen har beteckningen RAÄ nr 3:1, L1961:3439, Kålland, Skalunda socken, Lidköpings kommun, Västergötland, Skalundahögen är med sina 65 m i diameter och 7 m höjd Västsveriges största gravhög.

Då det på Skalundahögen inte har genomförts någon heltäckande forskning i form av arkeologiska utgrävningar kommer även de närmaste omgivningarna att ingå som komplement, då det där finns arkeologiska undersökningar utförda med intressant information. För att få svar på vilka samhällsstrukturer och vilken social stratifiering som fanns under yngre järnålder i Skalunda, har flera undersökningar utförts på delar av Skalundahögen och dess närmaste omgivning här följer några exempel som ingår i analysen.

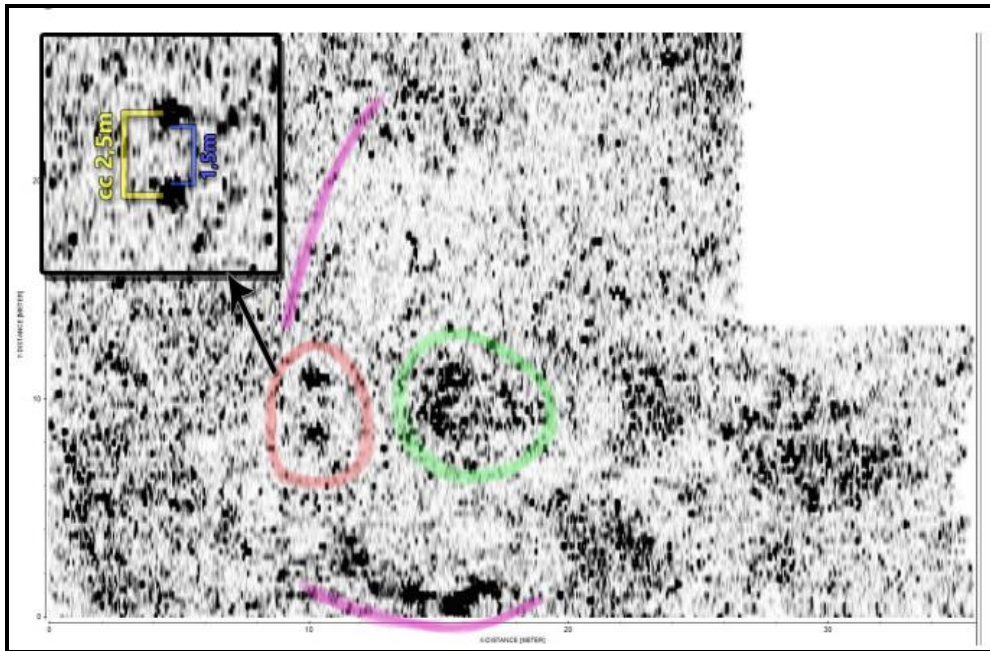
En av de undersökningar som används som komplement är den Metalldetektorundersökning som utfördes 2020 och heter Skalunda i monumentens tid (Nitenberg 2021). Området som avsåktes då var den yta som ni kan se nedan Skalunda 5:11. På området kan vi på gammalt kartmaterial hitta en av de bortodlade gravhögarna.



Figur 6. Undersökningsområdet där metalldetektorundersökningen genomfördes 2020. (Nitenbergs 2021:9).

Metalldetektorundersökningarna visade på många intressanta fynd till exempel dräktspännen, söljor, mynt, beslag, hästutrustning, järnslag, smältor, vikter totalt 129 fynd (exempel se Fig 10-11). Extra intressant är fyndet av balansvåg (Fig 10) vilket tyder på att någon form av handel har tagit plats här. Fynden av balansvågen bedömdes vara från förhistorisk tid eller medeltid. Fler av fynden från metalldetektorundersökningen finns i bilagan: Bilder av arkeologiska fynd från Sunneby och Skalunda.

Ytterligare en undersökning som utförts på området är en georadarundersökning som utfördes under 2019 på delar av omgivningarna vid Skalundahögen. Undersökningen utfördes av Geosök Sweden AB där redovisar de anomalier i sökområde #1 delar vid befintlig kyrkogård för Skalunda kyrka och som Geosök har följande teori om:



Figur 7. Sökområde #1 Skalunda kyrka hus. (Rosenklint, Skoglund, Svantesson 2019:10).

”Centralt i sökområde #1 framkom några anomalier (röd och grön cirkel) som möjligen tillhör samma kontext. Inom den markerade röda cirkeln är två runda formationer med en diameter på cirka 0,90 m. De båda runda formationerna i den röda cirkeln börjar på 0,55 m djup och försvinner på cirka 0,76 m djup. Centrummåtten mellan de två formationerna är cirka 2,5 m, och öppning cirka 1,5 m. Den gröna formationen börjar på 0,5 m djup och försvinner på cirka 0,78 m djup, diametern på formationen är cirka 3 till 3,5 meter”, Utifrån form och storlek, samt avstånd sinsemellan, är tolkningen att dessa anomalier i den röda cirkeln kan vara två stolphål i ett bockpar i en takbärande konstruktion. Direkt öster om dessa är ytterligare ett par anomalier (markerade med grön cirkel). Utifrån arkeologiska erfarenheter är det mer troligt två bockpar, även om det södra stolphålet i den gröna cirkeln inte ligger perfekt. I så fall har huset en öst-västlig riktning. Då inga fler takbärare kan ses har huset eventuellt endast haft fyra inre takbärare, alternativt att det varit ett fyrstolpshus” (Rosenklint, Skoglund, Svantesson 2019:10).

Samtidigt som jag fick ta del av Geosök Sweden AB:s undersökning slumpade sig så att jag läste jag en kurs på Malmö Universitet om Vikingatiden och dess spår – ett omstritt europeiskt kulturarv 15 Hp. Föreläsare där var bland annat Thomas Småberg professor i historia och som en del av kursen avhandlades fyrstolpshus även kallade ”kulthus”, jag tillfrågade Thomas om vad han ansåg om den slutsats som Geosök hade redovisat om det eventuella fyrstolphuset. Efter att ha tagit del av materialet, var Thomas teori: att de fyra redovisade runda formationerna (stolparna) har olika dimensioner kan förklaras med att i kulthus så hade ofta de bärande stolparna dubbla funktion, förutom den bärande funktionen så var de ofta formade som skulpturer av de dyrkade gudarna. Att det finns stolpar med olika dimension kan då bero på att gudarna som var avbildade hade olika dignitet. Till exempel var den viktigaste guden ofta större i dimension än de andra och det fanns ofta flera olika avgudabilder. Här kan vi se på Geosöks bild att det finns stolpar med olika storlek och att det är olika avstånd mellan stolparna. Här kan flera av stolparna vara olika avgudabilder med olika dignitet, grävsta stolpen var helt enkelt den gud som ansågs var viktigast.

Placeringen av stolphuset vid nuvarande kyrkan stöder teorin att det kan vara ett kulthus då kyrkor ofta är placerade vid gamla offerplatser. Den uppvisade anomalien som har fångats på Geosöks undersökning kan då styrka teorin att här har det funnits människor i området som har tillbett gudar före kristendomens intåg vilket skulle stämma tidsmässigt med när gravhögarna har skapats. Förutom det fakta att det på gamla kartor redovisas 5 st gravhögar har vi här ytterligare ett exempel på att Skalunda har varit ett betydelsefullt socialt stratifierat samhälle med en fast boende befolkning under en lång tidsperiod, och den är kanske lika lång som den vid Sunnerby alltså från mesolitikum fram till dags datum.

Skalundahögen har under 1990-talet undersökts och tidsbestämts se rapport *Skalunda hög. Fornlämning nr 3:1, Skalunda socken, Lidköpings kommun Västergötland. Forskningsundersökning år 1996 inom begränsad del av Skalunda hög*. Sammanfattning och tolkning av rapporten ger ett resultatet att uppförandet av gravhögen skedde under 600- 700-talet e kr möjligen i flera etapper (Nilsson 2009:30).

Här kommer Riksantikvarieämbetets hemsida i form av fornsök att användas som källa för att göra en inventering och presentation av de arkeologiska fornlämningar som finns registrerade på Skalundahögen och dess närmaste omgivningar. Alla här redovisade fornlämningar finns att se på Figur 4 Skalunda.

Fornlämningar Skalundahögen

Fornlämningstyp	RAÄ beteckning	Kronologi	Observationer
Hög L1961:3439	Skalunda 3:1	-	
Runristning L1961:4023	Skalunda 6:1	-	
Runristning L1961:4156	Skalunda 6:2	-	
Runristning L1960:2983	Skalunda 49	-	
Runristning L1960:3183	Skalunda 50	-	
Hög L1961:4113	Skalunda 8:1	-	
Boplatssområde L1961:418	Skalunda 47:1	-	
Boplatssområde L2021:5992	Skalunda onummerad	-	
Stensättning L1961:3438	Skalunda 3:4	-	
Stensättning L1961:4024	Skalunda 6:4	-	
Stenkrets/stenrad L1961:3437	Skalunda 3:2	-	
Fyndplats L1961:3532	Skalunda 39:1	-	
Fyndplats L1961:4022	Skalunda 5:1	-	
Flatmarksgrav L1961:2434	Skalunda 21:1	-	

Fornlämningsliknade lämning L1961:3440	Skalunda 3:3	-	
Gravvård L1960:3900	Skalunda 51	-	
Kyrka/Kapell L1961:3546	Skalunda 7:1	-	

Tabell 3 Fornlämningar Skalund

Inom en radie på ca 500 m med centrum i Boplatsområdet L1961:4118 kan vi konstateras att det finns totalt 17 st fornlämningar, fornlämningsliknade lämningar (Tab 3). Det är inte möjligt att analysera alla lämningar i närheten av Skalundahögen, dessutom har flera av dessa lämningar inte blivit föremål för någon arkeologisk undersökning. Det är dock helt klart att även det här området har utnyttjats till olika ändamål genom tiderna och att den har haft en komplex biografi.

3.1 Antikvariska fynd

Uppsatsens syfte är att utifrån ett arkeologiskt perspektiv att jämföra den forskning som finns om de båda storhögarna som skapades under Vendeltid. Här redovisas ett stora antal antikvariska fynd från flera av de forskningsrapporter som finns kring de två platserna Sunnerby och Skalunda som uppsatsen skall avhandla. De olika fynden, artefakterna som redovisas här kan också ses som pusselbitar i den hermeneutisk kunskapsteorins tillvägagångsätt som tillsammans skall tolkas och slutligen ge en helhetsbild.

Sunneby

Utöver de redovisade fornlämningar har många enstaka föremål hittats i området kring Sunnerby på Källandsö, (Lindberg & Nyqvist 2005) och Kungshögen och två mindre gravar från vendeltidens Sunneby, arkeologisk undersökning (Nitenberg & Nyqvist 2018).

Några av dessa många fynd som har hittats i Sunnerby är extra intressanta och kan visa på att långväga handelskontakter (Fig 8) en fibula och (Fig 9) en glaspärla.



Figur 8. Från bilagan: Arkeologiska fynd från platserna Skalunda och Sunnerby

Sunnerby 9:1, VA 00328-2012, fibula, manskropp, Cu. Bild nr 13, Fotograf Claes Hassel 0220222



Figur 9. Från bilagan: Arkeologiska fynd från platserna Skalunda och Sunnerby
Sunnerby Fnr: 3768, pärla, glas. Bild nr 21, Fotograf Claes Hassel 0220222

Skalunda

Skalundahögen och dess närmaste omgivning har inte varit föremål för lika stora och omfattande undersökningar, men ett flertal fynd från området ger relevanta idéer om ett lokalt samhälle som har existerat under Vendeltid. Ett av de mest intressanta fynden är delar av en balansvåg (Fig 10), och en rektangulär fibula i Cu-legering med djurornamentik (Fig 11). Dyliga fynd kan tyda på att det har bedrivits handel på platsen antingen av den fast boende befolkningen eller av besökande handelsmän eller båda delarna (Nitenberg 2021).



Figur 10. Från bilagan: Arkeologiska fynd från platserna Skalunda och Sunneby
Balansvåg, Cu-leg + Fe. Bild nr 3, Fotograf Claes Hassel 20220222



Figur 11. Från bilagan: Arkeologiska fynd från platserna Skalunda och Sunneby.
Skalunda L1961:4118, F2, fibula, brons. Bild nr 1, Fotograf Claes Hassel 20220222

4. Analys och resultat

Här i analys och resultat kommer jag att redovisa vad tidigare forskning kommit fram till och mina resultat och slutsatser i förhållande till den. Redovisningen kommer att göras i samma kronologiska ordning som forskningsteorierna är presenterade under Forskningsteorier 1.2. Det innebär att vi startar med den äldsta forskningen och går mot den modernaste.

Starten blir då med Sabine Steen och Maria Vretemarks forskning Storgravsprojektet från 1988. De har i sin forskning analyserat 14 gravars från yngre järnålder med fokus på benmaterial. De undersökta gravar har varit mycket rika på gravgods, gravarna var främst placerade i östra Sverige runt Mälardalen (Sten & Vretemark 1988:146-155).

I Sten & Vretemarks (1988) material finns skillnader men också stora likheter som kan återkopplas och jämföras med Kungshögen i Sunnerby och Skalundahögen det kan bidra till att bättre förstå det samtida samhällets organisation i Sunnerby. Gravarna som Sten & Vretemark har analyserats har även varit rika på andra fynd än ben. I gravarna har man funnit vapen, rustningsdetaljer, glas, dryckesserviser, spelbrickor, tärningar, dräktdetaljer och delar av hästuprustningar har konstaterats. Det stora och varierande fyndmaterialet kan tyda på att långväga handelskontakter kan ha existerat.

I fyndmaterialet finns också tydliga spår att många djur har offrats på gravbålet vilket också är fallet i Sunneby, de djur som har ingått i gravbålet är: hästar, hundar, får, nöt, svin, katt, rovfåglar, grågås, änder, höns, orre, järpe, trana, stare, duva, gädda, torsk, abborre, braxen, mört, sik, lo och björn.

Fynden av rovfåglar är extra intressant tillsammans med fynden av bjällror och nitar som kan ha suttit på remmar och handskar med vilka en falkeneraren kan ha kontrollerat och styrt jaktdresserade rovfåglar. Falkeneraren har genom mycket tidskrävande och tålmodskrävande träning lyckats med att få rovfåglar för att användas i jakt på småvilt. Att sedan dessa värdefulla jaktfåglar har offrats och funnits med i gravarna visar på att djur med ett stor ekonomiskt värde har offrats på ett gravbål för att hedra den begravde. Offret av dessa rovfåglar blir därför en tydlig markering som visar på att den begravde hade en socialt upphöjd maktplacering. Sten & Vretemarks har i sina teorier här stora likheter och paralleller med de teorier som Annelie Nitenberg och Anna Nyqvist Thorsson har kommit fram till i sin forskning. Teorierna stämmer väl överens med fram för allt Kungshögen i Sunnerby men det finns också likheter i materialet om Skalundahögen. Nitenbergs redovisar teorier om vilka typer av socialt exklusiva praktiker och fysiska fenomen som har förekommit på platsen. Hon talar om exklusiva nöjen, lyx, fester, dryckesceremonier, brädspel, jakt med rovfåglar, handel, hantverk som legitimerar en socialt exklusiv livsstil och ett stratifierad socialt makt med härskarideologi.

Nästa teori att avhandla är Gisela Ängebys forskning från 1994 om Stenskepp och storhöggar, här avhandlar hon hur en rituell tradition och social organisation som är avspeglad i skeppssättningar från bronsålder och storhöggar från järnålder (Ängeby 1994:71-81).

Ängebys teoretiserar om varför storhöggar med sin monumentalitet är ett sätt att markera religiösa, sociala, ekonomiska och politiska positioner i det lokala och överregionala samhället, en sorts elitism där sociopolitisk makt och status skall hävdas. Uppförandet av en

storbög kan ses som ett manifestation med flera olika interagerande syften av social, ekonomisk, politisk eller religiös natur men det kan också ha en abstrakt karaktär. Storbögen kan därför ses som en monumental symbol för olika centra med administrativa, ekonomiska, politiska eller rituella syften Ängeby (1994).

Storbögen kan markera både ätten ålder under järnåldern och hövdingens status under äldre bronsåldern. Uppförande av en storbög kan visa på både ett mått av sociopolitisk makt, status, elitism och ekonomisk makt. Det visar på att de lokala härskarna med sin makt kunde mobilisera stora ekonomiska resurser och arbetskraft.

Ängebys (1994) teori stämmer även den väl överens med Nitenberg & Nyqvists teorier på flera sätt. I Ängebys material kan vi se att gravhögarna uppförts för att manifestera stor makt. Ängeby (1994) teoretiserar att gravhögarna manifesterar makt genom politiska positioner i det lokala och överregionalt samhället en sorts elitism där sociopolitisk makt och status hävdas vilket är helt i linje med Nitenbergs teorier om vilka typer av socialt exklusiva praktiker och fysiska fenomen som har förekommit på platserna med gravhögar.

Nästa teori som är två år modernare alltså från 1996 framförs av Wladyslaw Duczko som beskriver hur Uppsalahögarerna kan användas som symboler och arkeologiska källor. Han skriver också om att placeringen av dem på den krokiga rullstensåsen utanför Uppsala där det ligger tre stora högar på rad vilket har blivit Gamla Uppsalas välkända kännemärke. Duczko berättar om hur högarnas imponerande monumentalitet och deras fysisk imponerande storhet har kommit att dominera omgivningen och att deras funktion som begravningsplats också förstärker det intrycket.

Duczko (1996) hävdar att uppkomsten av Kungshögarerna i Uppsala har en komplicerad bakgrund och påverkats av vad de skall illustrera och vilket symboliska värde de skall förstärka. Är syftet att vara begravningsplatser, statusmarkeringar, hövdingasäten eller kan de ha multipla syften?

Duczkos (1996) teorier överensstämmer även den väl på flera punkter med Nitenberg & Nyqvists teorier. I Duczkos teorier kan vi se att gravhögarerna symboliskt förstärker maktideologier och makt åt lokala hövdingadömen. Gravhögarerna har uppförts för att manifestera sociopolitisk makt, elitism och status, vilket är helt i linje med Nitenberg & Nyqvists teorier. Här är det lätt att dra paralleller mellan Skalunda där det troligen har funnit fem gravhögar och Uppsalas med tre gravhögar, oavsett antalet gravhögar är högarnas imponerande monumentalitet och deras fysiska storhet bevis på att deras funktion som begravningsplats förstärker och dominerar omgivningen både fysiskt och symboliskt.

Teori nr fyra som är från 2000 har skapats av Tore Artelius och behandlar hur brandgravar från Vendeltid och Vikingatid i Halland har varit uppförda. (Artelius 2000:45-62) teori går ut på att i den yngre järnålder i Hallands norra och mellersta delar har slutningar fungerat som begravningsplatser från 600-talets slut ända in i andra hälften av 900-talet. Den kvantitativ tyngdpunkten för gravläggande är i äldre vikingatid (Artelius 2000:112-146).

Artelius hävdar att gravgodset visar på den avlidnes rang och att det är en form av statusmarkering när värdefulla djur har ingått i gravbålet. Artelius redovisar också hur det har påträffats brända ben från häst, hund, nöt, får, get, och svin vilka troligen har deponerats i samband med kremeringen. Här kan vi se att Artelius teorier bekräftar och samstämmer med delar av den forskning som Sten & Vretemark har redovisat i sitt forskningsprojekt storgravsprojektet. Artelius (2000) teorier överensstämmer och bekräftar även på flera punkter Nitenberg & Nyqvists teorier. Artelius (2000) teori visar på att stora ekonomiska värden har ingått i gravbålen och att värdefulla djur som har offrats till den dödes ära. Artelius teori har även paralleller med Sten & Vretemarks där även värdefulla gravgåvorna bekräftar att den begravde är av hög rang och tillhör en exklusiv elit. Att Artelius fungerat som mentor för Nitenberg och Nyqvists i Sunnebyprojektet gör att man inte förvånas att deras teorier också har likartade tolkningar.

Från 2005 kommer en teori där John Ljungkvist (2005:245-259) beskriver om hur två forskare debatterat om i vilken tid som Uppsala högar har skapats. Han redovisar de två forskarnas teorier och hur debatten fördes av forskarna kring ämnet på 1900-talets första hälft. Efter en lång diskussion blev det Lindqvists teori att bli den segrande och därmed den dominerade. Orsaken till att Lindqvists teori vann gehör var mycket tack vare hans monografi från 1936 om Uppsala högar och Ottarshögen där Östhögen dateras till ca 500 och Västhögen dateras till ca mitten på 500-talet. Lindqvist tolkning är den som i princip lever kvar och används än idag och den gängse uppfattningen är att Uppsala högar skapats under den så kallade Folkvandringstiden.

Ljungkvist (2005) visar här teorier om när storhögarna i Uppsala har skapats tidsmässigt . Även om Ljungkvist teori inte är helt parallell med Nitenberg & Nyqvists teori tidsmässigt så finns det ändå stora likheter och den tillräckligt nära för att bekräfta delar av deras teori om när de Storhögar som avhandlas här har skapats.

Peter Bratts har i sin teori från 2008 visat på att dominans och makt främst innehavs av den elit som härskade i järnålderns samhälle och härskarna försöker befästa sin makt och utöka makten genom olika manifestationer. Gravhögar kan då enligt Bratt (2008:114-148) varit maktmanifestationer som har brukats av en elit som en social strategi. Storhögar blir då ett uttrycksmedel som har använts för religiösa, sociala och ekonomiska maktförhållanden? Bratts (2008) teori fokuserar på hur maktstrukturer i Mälardalen var under tidig järnålder och hur dessa maktstrukturer kom att förändras över tid. Bratt (2008) hävdar att den sociala elitens makt alltid har spelat en central roll inom arkeologin speciellt under järnåldern. Bratt (2008) drar också genom sin landskapsarkeologiska analys slutsatsen att hur högarnas lägen kan beskrivs och tolkas.

Bratt (2008) teoretiserar även om att det finns avvikelser i höggravskicket som kan knytas till eliternas behov att uttrycka status och att det i hög grad är förbundna med de sociala strategier som är kopplade till gruppens maktsträvanden. De teorier som Bratt redovisar överensstämmer här väl med Nitenberg & Nyqvists teorier om varför storhögar har skapats och under vilken tid de uppförts. Bratt (2008) anser att gravhögar kan varit en form av makt-

manifestation som har använts av eliten i form av sociala strategier. Storhögarna kan på så sätt vara ett uttryck för religiösa, sociala, ekonomiska maktförhållanden?

Nitenberg och Nyqvist (2018:33-189) teoretiserar om de gravar som de har undersökts i Sunnerby, deras teori är att grav 11 och grav 35 har uppförts under 600-talet och grav 41 möjligen något senare på sent 600-tal eller möjligen 700-tal. De redovisar att det på den tiden inte fanns några självklara kristna influenser som kan konstateras varken i gravskick eller gravgåvor. Nitenberg & Nyqvists (2018) forskning visar även att Sunnerby som bosättning har varit en rik och välmående bosättning under yngre järnålder. De har i sin forskning funnit att i Sunnerby har det funnits ett stratifierat samhälle där det rått stora skillnader och möjligheter för invånarna att utmärka sig och avancera i den sociala hierarkin. Nitenberg & Nyqvists teorier visar på hur makt byggdes upp under yngre järnålder och under tidig medeltid och hur den utövades (Nitenberg & Nyqvist 2018).

När vi granskar grav 35 här kallad Kungshögen lite noggrannare så finner vi att den är en så kallad "storhög" från Vendeltid. I högen finns det ett så kallat kärnröse en kantkedja uppförd av sten runt de två kremerade människorna i graven. I garven finns resterna av ben från två vuxna män som troligen är från olika generationer. De har placerats sida vid sida i graven vilket kan symbolisera att de trots sin olika ålder hade en likvärdig i rang i de sociala makthierarkin.

Kungshögen innehåller också rester från mängder av olika djur, alla dessa djur, verkar finnas i par, vilket då stödjer Nitenberg och Nyqvists teori om att de begravda männen har haft samma rang. Gravgåvorna i form av rovfåglarna visar på att exklusiva nöjen var ett viktigt inslag i männens liv och ett sätt för dem att visa upp sin makt. Det enda fyndigheten av guld som har återfunnits i graven är en ring som medvetet har delats och brutits sönder och lagts i askan efter bålet. Delningen av ringen kan visa att dess makt har brutits. Guldringens delar som är 150 år äldre än gravhögen kan med sin ålder vara ett bevis på att makten har gått i arv, eller att den har förvärvats över lång tidsperiod (Nitenberg & Nyqvist 2018:158-162).

Nitenbergs (2019:63-69) doktorsavhandling *Härskare i liv och död, social exklusivitet och maktstrategi i Vänerbygd under yngre järnålder*, där behandlar hon Sunnerby och olika monumentala konstruktioner från Sunnerby. Här avhandlas gravhögar, hallbyggnader och socialt exklusiva föremål som kan markera en maktbas för de lokala härskarnas status och rang. Vid Sunnerby har man återfunnit resterna av flera hus, största huset i Sunnerby är en stor hallbyggnad med måtten 12×48 meter som benämnd Hus 1 se fig 5. Hallbyggnaden har varit placerad alldeles vid Kungshögen och hallens användning är troligen att den fungerat som en gästbudshall. Nitenbergs (2019) teori är att i hallen hölls stora fester där gästerna bjöds generöst på mat, dryck och värdefulla gåvor utbyttes. I hallbyggnaden kunde hövdingen hålla sina gillen och där skapa nya och bevara befintliga allianser och på så sätt befästa sin lokala maktposition (Nitenberg 2019).

Nitenberg menar också på att i vendeltid väljer eliten att bosätta sig på mer utsatta lägen och på mer exponerade platser jämfört med vad som tidigare var vanligt. Tidigare hade man valt att bosätta sig på mer strategiskt skyddade lägen.

På de nya bosättningsplatser där man nu hittar gårdarna kan man konstatera spår av aktiviteter i form av fynd av ädelmetall och glas vilket kan tyda på att någon form av långväga handelsutbyte har förekommit. Nitenberg (2019) menar att spåren av guld och glas på boplatserna ger en exklusiv inramning som befäster att eliten använder högarna för att monumentaliserar sin miljö. Vid boplatserna i Sunnerby har hittas fynd som kan tolkas att gården även har haft ett eget så kallat kulthus med offeraltare.

Nitenberg (2021:1-33) visar på i sin rapport: *Skalunda i monumentens tid. Metalldetektorundersökning på Skalunda 5:11 inom fornlämningsområde för RAÄ L1961:4118*, av de fynd som har gjorts under undersökningarna att det finns mer information om Skalundahögen och dess närmaste omgivningar.

Här avhandlar Nitenberg platsen som rapporten omfattar nämligen Skalundahögen och dess omgivningar. I rapporten redovisas resultatet från de undersökningar som har utförts på den bortodlade högen som är nummer fem i raden av de fem högar som troligen har funnits på rullstensåsen i Skalunda. Nitenberg (2021) redovisar här en teori att stora och monumentala gravar är utmärkande för samhällets elit. Begravningspraktikerna rymmer både sociala och politiska aspekter förutom att vara minnesmärken, men de kan också ha representerat olika sociala ambitioner och strategier.

Nitenberg (2021) redovisar också en teori att det i Västergötland finns en helt annat typ av ledarskap. Det krigiska ledarskapet som finns på andra platser i Skandinavien finner vi inga spår av i gravar eller runmaterialet här i Västsverige. Nitenberg (2019) tolkar att det finns ett ledande skikt som framför allt grundar sin makt i landskapet. Deras makt fanns i att de ägde stora areala egendomar med tillhörande stora flockar av tamboskap. Då deras makt inte byggde på våld och krigföring var de i stället berodde på att skapa allianser och använda därför helt andra strategier för att befästa sin makt. Nitenberg (2019) redovisar här i sin studie teorin att det inte fanns något generellt krigiskt skandinaviskt ledarskap under den aktuella tidsperioden.

Jag har här i analysdelen behandlat olika forskning om Storhögar för att ge ett arkeologiskt perspektiv, som kan bidra till förståelse av varför dessa storhögar har skapats, och vilket syftet med uppförandet av dem kan ha varit. Analysen skall hjälpa till att svara på vilka variationer, likheter och skillnader det finns i fornlämningsmiljön vid Sunnerby och Skalunda och hur det samtida samhället var organiserat.

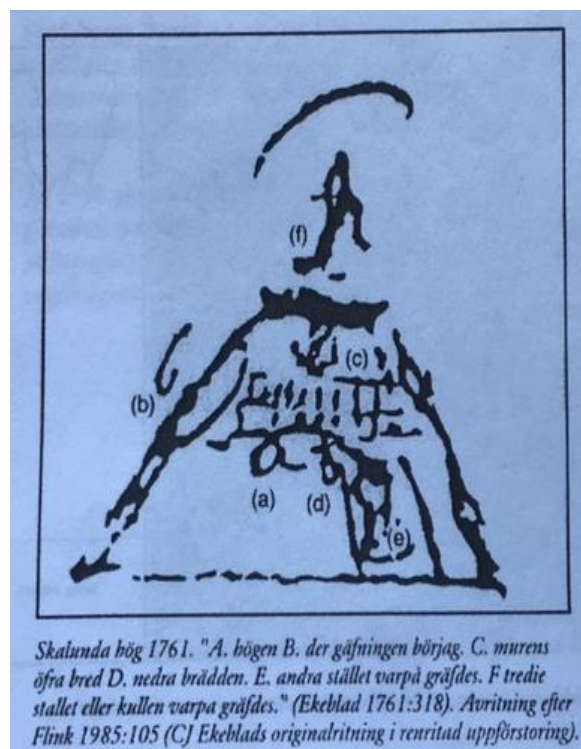
När jag i början på denna c-uppsats försökte hitta information om Storhögar sökte jag förutsättningslöst men jag fanns ganska snart att det bara fanns en begränsad mängd forskning som hade publicerats om storhögar. Den forsknings som trots allt fanns var utförd och producerad av relativt få forskare och deras namn återkommer delvis i varandras forskning. Man kan kort summera det som att en ganska liten grupp forskare har ägnat sig åt storhögar och att deras forskning har likartade slutsatser. De slutsatser som här redovisats visar en relativt gemensam linje, som är helt i linje med vad jag genom denna litteraturstudie har kommit fram till. Storhögar kan vara en form av manifestation men med olika orsaker till att de skapades de kan vara begravningsplatser, statusmarkeringar, hövdingasäten och de kan ha multipla funktioner där flera användningsområden kan vara orsaken till gravhögarnas uppförande.

Är den forskning som hitintills har producerats trovärdig? Forskarna är alltid beroende av de teoretiska samtida perspektiv som finns i samhället, och den forskning som produceras av forskarkolleger. Kan forskarna helt frigöra sig från den miljö som man lever och verkar i som forskare och tolkare av informationen? Kan forskarna i det här fallet arkeologerna vara helt objektiva eller kommer forskningsresultatet alltid att färgas av samtiden och bli subjektivt? Forskarnas teorier visar på ett troligt scenario men att det skulle vara en absolut sanning kan vi inte utgå ifrån, men att det skulle kunna vara ett trovärdigt scenario ja så kan det absolut vara. Att det finns så många utforskade stenhögar kvar gör att om forskningen i framtiden kommer till stånd på flera stenhögar kan genererad forskning komma med överraskande resultat som återstår att se om de går i linje med redan befintlig forskning.

5. Diskussion

Som start på diskussionen vill jag först redovisa lite kuriosa som jag fått vetskap om som en bieffekt under mitt sökande efter information.

Skalundahögen har tidigt haft besök av människor som varit intresserade av vad som den kan innehålla, greven Claes Julius Ekeblad bosatt på Stola herrgård gjorde ett försök på 1760-talet där han konstaterade att högen var inpenetrabel, han mötte motstånd i form av sten när en 6 alnar lång humlestör nerkördes. År 1816 fridlystes högen genom kungörelse från landshövdingensämbetet i Mariestad (Nilsson 2009:6).



Figur 12. Ekeblads skiss över Skalunda hög. (Nilsson 2009:6)

För Skalundahögen finns flera teorier, Birger Nerman professor och chef för Historiska museet lanserade en, i Skalundahögen ligger hjältediktens Beowulf begravd. (Nerman 1941:101). Oavsett vem som ligger begravd eller varför storhögarna har skapat så är de ett intressant fenomen. Olika forskare har genom tiderna försökt att lösa gåtan med olika fokus och metoder.

Vi kan konstatera att den forskning som skall ligga till grund för diskussionen har olika omfattning vad gäller omfånget på respektive plats. På Sunnerby har det forskats under hela 2000-talet vilket har resulterat i ett omfattande arkeologiskt resultat medan det på Skalundahögen inte finns lika omfattande material.

Här kan vi konstatera att det finns en form av obalans mellan storleken på underlaget för de båda platserna. Det gör inte analysen mindre intressant och det faktum att det nu forskas för fullt på Skalundahögen och dess närmaste omgivningar kan med tiden ge intressant information som kan komplettera underlaget i framtiden.

Ett av de teoretiska ramverken som använts här är hermeneutik, närmare bestämt den hermeneutiska cirkeln där bitarna som studeras hjälper oss att förstå helheten. Här har vi studerat många olika bitar i form av fornlämningar, fynd/artefakter och på så sätt kunnat få fram en kontext, det gör att hermeneutik som teoretiskt utgångsläge för tolkning och förståelse är lämpligt och användbart för att få svar på frågeställningarna

- Vilka skillnader och likheter finns mellan Kungshögen och Skalundahögen vad gäller fornlämningsmiljön och det arkeologiska materialet?
- Vilka skillnader och likheter finns mellan Kungshögen och Skalundahögen som kan bidra till att bättre förstå det samtida samhällets organisation?

Vad är det som skiljer de två platserna Sunneby och Skalunda.

I Sunnerbys fall finns mycket material som stärker de teorier som presenteras. Sunnerby har troligt varit ett samhälle där en tydlig social stratifiering har existerat. Elitens maktstrategier har befast genom marxistisk ekonomisk teori. De som har makt och utövar makten genom att de kontrollerar produktionen. Teknologi, vetenskap, naturtillgångar och tillgång till arbetskraft är det som driver på produktionen och de som kontrollerar produktionens blir starka ledare i ett socialt stratifierat samhälle.

I Skalundas fall finns inte lika stort material som stärker hur samhället här såg ut, här saknas än så länge en klart lokaliserad boplats med tillhörande byggnader som till exempel långhus. Det finns dock flera indikationer att folk har levt här under samma tidsepok och likheter finns med Sunnerby. Vad framtida undersökningar och forskning kommer att finna här blir mycket intressant. Om man till exempel finner spår efter ett boplatsoområde eller hus i den magnetometerundersökning som nu i vår har utförts skulle jag inte bli förvånad. Att man på samma ställe har uppfört flera stora manifesterande gravmonument tyder på att här har det funnits folk och bosättningar under lång tid. Här finns likheter med andra manifesterade platser med stora gravmonument Vendel, Valsgärde, Uppsala och Gelling.

Det andra teoretiska ramverket som har använts här är Marxistisk ekonomisk teori och genom att undersöka vem som har makten och hur makten utövas har även den teorin hjälpt till att ge svar på våra frågeställningar. Marxistisk ekonomisk teori har även bidragit till att se vilken social, kulturell, politisk, ekonomisk funktion gravhögarna kan förmedla.

"An essential premise of Marxism is that humans are motivated by self-interest and motivated to accumulate power in order to extend that self-interest" (Spriggs, 1984:61).

Alla fornlämningar, fynd/artefakter alltså det arkeologiska materialet i respektive fornlämningsmiljö kan bidra till en ökad förståelse för det samtida samhällets organisation och uppbyggnad. Vad kan det innebära att det har funnit en så kallad gästbudshall på platsen och vad kan det ha varit för verksamhet i hallbyggnaden? Kan fynden berätta om vilka exklusiva nöjen som har utförts i den stora byggnaden? Kan de arkeologiska spåren ge oss information om vilka sociopolitiska strategier som var betydelsefulla denna tidsålder?

Nitenberg (2019:66-69) ger många exempel på olika sociala exklusiva praktiker och matrialiteter som har förekommit under Vendeltid och Vikingatid. Här kan vi se exempel på vad människorna under dessa tider sysselsatte och roade sig med i sina hallbyggnader. Många av de redovisade materialiterna visar på att det fanns en samhällselit som genom olika aktiviteter befäste sin makt genom att använda materiella resurser. Makten befäster även teorin om att härskarideologin är dominerande och att den är beroende av stora materiella resurser. Alla fynd som redovisas här kan ses som pusselbitar som skall passa in i varandra för att ge en helhet. Den hermeneutiska cirkel som kunskapsteori blir på detta sätt bekräftad och visar på sin användbarhet som arkeologisk teori.

Nitenberg har genom de fynd som har hittats i Sunnerby teoretiserat om vilka typer av socialt exklusiva praktiker och fysiska fenomen som har förekommit på platsen. Hon talar om exklusiva nöjen, lyx, fester, dryckesceremonier, brädspel, jakt med rovfåglar, handel, hantverk som legitimerar en socialt exklusiv livsstil och ett stratifierat socialt makt med härskarideologi (Nitenberg 2019:66-69).

Från de i uppsatsen ingående gravhögarna kan exempel hämtas, om vi börjar med Sunnerby så finns det många arkeologiska fynd som styrker att där ha funnits ett socialt stratifierat och utvecklat samhälle. I bilagan *Bilder av arkeologiska fynd från Skalunda och Sunnerby* finns det exempel på personliga utsmyckningar så som ring och pärlor, det finns även delar som har ingått i människornas klädedräkt som fibula, nålar men det finns även fynd som kan haft mer praktisk användning som kniv, pilspets, nyckel och hästsko, dessa fynd tillsammans med alla andra fynd som har påträffats under arkeologiska undersökningar som har bedrivits här styrker teorin om ett med dåtiden mått mätt utvecklat samhälle har funnits här.

När vi tittar på fynden från Skalunda så finns det många utsmyckade fibulor som har ingått i de där boende människornas klädedräkter, här finns även delar av betsel till hästar med ett extra intressant föremål är delar av en balansvåg. De på platsen hittade fynden stärker att även här har det funnits ett utvecklat samhälle. Balansvågen tyder på att här har det idkats handel antingen av de boende eller av kringresande handelsmän eller båda delarna vilket gör att Skalunda troligen har haft långväga kontaktnät.

Både Sunnerby och Skalunda har troligen varit beroende av långväga kontaktnät för att kunna sälja och byta varor, deras strategiska gynnsamma lägen vid Väneren har bidragit till det och har troligen varit avgörande för att de har etablerats på just på de platserna.

Att det har funnits en elit med stor makt kan tydligt utläsas av de fynd/artefakter som har redovisas i materialet och det förklarar det mönster med en maktelit som har utkristalliserats under resans gång.

Att materialet är större och mer komplett i Sunnerby jämfört med Skalunda ger en tydligare bild vad gäller Sunneby men det som hitintills har redovisats om Skalunda motsäger inte de hypoteser som tidigare forskning har visat. Bara det stora monumentala området som Skalunda i sig själv är ger en fingervisning om att här kan förhoppningsvis framtida forskning få bra utdelning. Den magnetometerundersökning som har utförts i vår kan komma att ge mycket mer information än vi vet idag. Här får ni dock vänta på den officiella rapporten för att stilla er nyfikenhet.

Den forskning som har utförts tidigare på flera olika platser i Skandinavien och redovisas i forskningshistorik visar på att det finns många paralleller i de slutsatser som forskarna har dragit om storhögar. Ett intressant fakta är att man kan konstatera att flera av forskarnas namn återkommer i materialet om Sunnerby, vad betyder det för objektiviteten?

Det stora antalet storhögar som finns i Västergötland och inte har varit föremål för en arkeologiska undersökningar kan vara en anledning till att initiera nya studier av de 246 gravhögarna, och vad kan man i så fall få för utfall?

Kan man förvänta sig att området är ett tidigt exempel på en allierad politisk stormakt?

Varför har det inte bedrivits mer forskning på gravhögar i Västsverige? Kan det bero på det fysiska avstånd som finns mellan gravhögarna och forskarna vid Universiteten?

Hur skulle framtida forskning på Gravhögar i Vänerområdet kunna bedrivas?

Ett första steg kan vara att använda de moderna icke förstörande metoder som finns idag i form av georadar, magnetometer kompletterat med till exempel provborringar med pollenanalyser och ¹⁴C-dateringar. Genom att använda dessa metoder skulle man kunna få svar på många frågor, så som ålder, konstruktion med mera av gravhögarna utan att förstöra undersökningsobjekten.

Är det relevant att de kvarvarande outforskade gravhögarna undersöks och dateras? Ja för att säkerställa i vilken tidsperiod de har skapats, idag vet vi inte säkert när de har tillkommit. Det kan också vara på sin plats att forska på om det har funnit fler gravhögar som har bortodlats och var de i så fall kan ha varit lokaliserade. Om vi tittar på Skalunda så finns det gammalt kartmaterial som tydligt visar på var de saknade bortodlade högarna har varit lokaliserade. Kanske är det på sin plats att göra en ny inventering med fokus på storhögar för att försöka finna om det finns fler än de 246 st redovisade gravhögarna i Västsverige? Finns det i så fall äldre kartmaterial som kan ingå som underlag? Det faktum att gravhögar i Västsverige är en något av "vit fläck" på den arkeologiska kartan och att många etablerade arkeologer inte har en aning om det stora antal gravhögar som finns i Västsverige, gör ju att jag kan undra om fokuset på den arkeologiska forskningen i Västsverige de senaste decennierna har varit rätt. Den forskning som vi här har tagit del av har till står del kommit till stånd tack vare några lokala arkeologers intresse och engagemang, fortsättning får vi hoppas följer genom Föreningen Västsvensk Arkeologis forskning om Skalunda Högarna.

6. Sammanfattning och slutsats

Denna uppsats började med rubriken, Storhögar i Vänerområdet under Vendeltid, en komparativ undersökning av fornlämningsmiljön i Sunnerby och Skalunda Storhögar i Vänerområdet under Vendeltid?

Frågeställningarna i denna uppsats började var:

- Vilka skillnader och likheter finns mellan Kungshögen och Skalundahögen vad gäller fornlämningsmiljön och det arkeologiska materialet?
- Vilka skillnader och likheter finns mellan Kungshögen och Skalundahögen som kan bidra till att bättre förstå det samtida samhällets organisation?

Svar på frågeställningarna har sökts i artefakter, gravgåvor, lyx, fester, långhus och andra byggnader, exklusiva nöjen, brädspele, allianser, handel, kultaktiviteter och symboliskt värde i kulturlandskapet, kan vi med gott samvete säga att vi har fått svar på frågeställningarna?

Att det har funnits ett socialt stratifierat ledarskap kan vi genom befintlig forskning utgå ifrån. Ledarna har haft makt som kan härledas till den marxistiska ekonomiska modellen det vill säga att samhället formas av dess produktion, flera olika faktorer som till exempel teknologi, vetenskap, naturtillgångar och tillgång till arbetskraft är det som driver på produktionen. Olika maktresurser som identifierats i forskningen är ekonomiska, politiska, kulturella, sociala och ekonomiska, rätt använda kan de generera makt över omgivningen och dess invånare, under förutsättning att ideologin accepteras av invånarna. Förklara hur makt utövas och vem som besitter makten är det fundamentala i marxistisk arkeologi och ger en utveckling av starka ledare och social stratifikation.

Vad gäller Sunnerby är resultatet talande men för Skalunda finns inte lika tydligt material för att styrka teorin. I Skalunda finns ett stort manifesterat område med storhögar. Här finns Västsveriges största gravhög men här har också funnits flera gravhögar vilket vi kan se på gamla kartor, i Skalunda finns troligen mer ännu ej upptäckta spår från det förflutna.

Låt arkeologerna få fortsätta den spännande upptäckresan de har påbörjat och fortsätta att söka efter Skalundas elit och deras hus och bosättningar som troligen finns där. Personligen tror jag att om resurser tillförs att mycket kommer att uppdagas som kan stärka teorin om att även Skalunda har varit ett socialt stratifierat samhälle med starka ledare.

Det finns en obalans mellan platserna och att Sunneby har ett större antal registrerade fornlämningar medan det i Skalunda inte är lika stort antal, bara ca hälften så många. Skalunda borde rimligtvis kunna ha ett flera gånger större material än Sunnerby då dess areal är flera gånger större. Kan det finnas någon förklaring till den stora skillnaden? Skalunda är historiskt en utpräglad jordbruksbygd och vi vet att för att vinna mer odlingsbar mark har man tagit bort bland annat en hel gravhög och att man har sprängt bort en domarring. Kan det vara så enkelt att antalet fornlämningar har decimerats under århundradens gång, eller har inte alla påträffats än? Det som fram för allt saknas är rester av byggnader, har det funnits en hallbyggnad? Kan de arkeologiska undersökningar som pågår där nu visa på att det finns mer att upptäcka som inte kan ses av det mänskliga ögat men med modern teknik går att upptäcka? Hoppet lever och svaret på det kan vi förhoppningsvis få inom en nära framtid.

Genom att författa denna uppsats har jag tagit del av intressant forskning och det har varit mycket lärorikt och efter slutförandet av uppsatsen hoppas jag kunna få vara en del i den framtida forskningen i Skalunda.

7. Referenser

7.1 Litteratur

- Artelius, Tore. & Riksantikvarieämbetet. (2000). *Bortglömda föreställningar: begravningsritual och begravningsplats i halländsk yngre järnålder 1*. [uppl.], Stockholm: Riksantikvarieämbetets förlaga. Göteborg : Institutionen för arkeologi, Univ.
- Artelius, Tore, Hernek, Robert, Ängeby, Gisela. (1994). *Stenskepp och storhög: rituell tradition och social organisation speglad i skeppssättningar från bronsålder och storhögar från järnålder*. Stockholm: Riksantikvarieämbetet, Skrifter No 5.
- Bratt, Peter. (2008). *Makt uttryckt i jord och sten: stora högar och maktstrukturer i Mälardalen under järnåldern*. Diss. Stockholm : Stockholms universitet, 2008
- Ljungkvist, John. (2005). *Uppsala högars datering*. Fornvännen, 100, p.245-259.
- Ljungkvist & Frölund (2015). *Gamla Uppsala i ny belysning*. Uppsala. Swedish Science Press.
- Karlsson Mats. (2018) *Fester och presenter skapade allianser under järnåldern*. Forskning & Framsteg, Samhälle & kultur, Historia + Arkeologi.
- Hyenstrand, Å. (1974). *Centralbygd - randbygd: strukturella, ekonomiska och administrativa huvudlinjer i mellansvensk yngre järnålder = Central settlement - outlying districts = principal structural, economic and administrative features in the late iron age in middle Sweden*. Diss. Stockholm University. Stockholm.
- Lindberg, Annelie, Nyqvist Anna. (2005). *Sunnerby på Kållandsö, S:ta Katarine kapellplats Arkeologisk rapport över förundersökning RAÄ 48 Odensvik, 2000-2004*. Lidköping, Vänermuseet. Arkivrapport.
- Nerman, Birger (1941). *Sveriges rikes uppkomst*. Stockholm: Skoglund
- Nilsson, Ylva. (2009). *Skalunda hög. Fornlämning nr 3:1, Skalunda socken, Lidköpings kommun Västergötland. Forskningsundersökning år 1996 inom begränsad del av Skalunda hög. Rapport 2009:12*. Skara: Västergötlands museum.
- Nitenberg, Annelie. (2019). *Härskare i liv och död, social exklusivitet och maktstrategi i Vänerbygd under yngre järnålder*. Göteborgs Universitet, Gotarc series B. Gothenburg Archeological Theses, No 72.
- Nitenberg, Annelie. (2021). *Skalunda i monumentens tid. Metaldetektorundersökning på Skalunda 5:11 inom fornlämningsområde för RAÄ L1961:4118, Lidköpings kommun, Västergötland*. Göteborgs Universitet, Gotarc series D. Archeological reports, No 124 / Västsvensk arkeologi Rapport 2021:1.
- Nitenberg, Annelie. (2008). *Skalunda på Kålland, metaldetektoravsökning Skalunda by november 2008*. Lidköping: Vänermuseet. Arkivrapport

Nitenberg, Annelie, Nyqvist Thorsson, Anna. (2018). *Tre gravar och hundra praktiker – undersökning av Kungshögen och två mindre gravar från vendeltidens Sunneby*, arkeologisk undersökning av Otterstad RAÄ 59 åren 2006–2011. Göteborgs Universitet, Västsvensk arkeologi, Vänermuseet, Gotarc series D. Archaeological Reports, No 111, Verdandi skriftserie, No 4.

Nordquist, Pär. (1999). Ideologi & social verklighet.. *Marxistiska perspektiv inom skandinavisk arkeologi / Joakim Goldhahn & Pär Nordquist, red..* S. 15-26

Rosenklint, Erik, Skoglund, Martin, Svantesson, Patrik. (2019). *Rapport 2019:1, Skalunda Kyrka, Arkeologisk prospekteringsundersökning, fastigheten Skalunda 9:1, Skalunda 5:11, Skalunda socken, Lidköpings kommun, Västergötland, 2019*. Geosök Sweden AB, Arkivrapport.

Sten, Sabine, Vretemark, Maria, (1988). *Storgravsprojektet - osteologiska analyser av yngre järnålderns benrika brandgravar/Summary*. Fornvännen, 83, p.145-156.

Spriggs, Matthew (red.) (1984). *Marxist perspectives in archaeology* . Cambridge: Cambridge U.P.

Duczko, Wladyslaw. (1996). *Arkeologi och miljögeologi i Gamla Uppsala : studier och rapporter*. Vol. 2,

Ödman, Per-Johan. (2017). *Tolkning, förståelse, vetande: hermeneutik i teori och praktik* . 3. [uppl.], oförändrad. uppl. Lund: Studentlitteratur

7.2 Elektroniska källor

[Del 5: Järnålder | Historiska Museet](#)

[Spåren efter elitens maktstrategier i yngre järnålder | Göteborgs universitet \(gu.se\)](#)

[Kartutskrift - Lantmäteriet \(lantmateriet.se\)](#)

[Fornsök \(raa.se\)](#)

8. Bildförteckning

Figur 1. Karta över storhögar i Vänerområdet och Västsverige. (Nitenberg 2019:111)

Figur 2. Karta från Lantmäteriets kartgenerator kompletterad med berörda orter i röd text.
[Kartutskrift - Lantmäteriet \(lantmateriet.se\)](http://kartutskrift.lantmateriet.se)

Figur 3. Karta från Fornsök över Kungshögen i Sunnerby med närmaste omgivningar.
[Fornsök \(raa.se\)](http://fornsok.raa.se)

Figur 4. Karta från Fornsök över Skalunda hög med närmaste omgivningar.
[Fornsök \(raa.se\)](http://fornsok.raa.se)

Figur 5. *Yta E på boplatsoområdet i Sunnerby med identifierade hus.* (Nitenbergs 2019:65).

Figur 6. *Undersökningsområdet där metalldetektorundersökningen genomfördes 2020.* (Nitenbergs 2021:9).

Figur 7. Sökområde #1 Skalunda kyrka hus. (Rosenklint, Skoglund, Svantesson 2019:10).

Figur 8. Från bilagan: Arkeologiska fynd från platserna Skalunda och Sunnerby.

Sunnerby 9:1, VA 00328-2012, fibula, Bild nr 13, Fotograf Claes Hassel 0220222

Figur 9. Från bilagan: Arkeologiska fynd från platserna Skalunda och Sunnerby

Sunnerby Fnr: 3768, pärla, glas. Bild nr 21, Fotograf Claes Hassel 0220222

Figur 10. Från bilagan: Arkeologiska fynd från platserna Skalunda och Sunneby

Balansvåg, Cu-leg + Fe. Bild nr 3, Fotograf Claes Hassel 20220222

Figur 11. Figur 8. Från bilagan: Arkeologiska fynd från platserna Skalunda och Sunneby.

Skalunda L1961:4118, F2, fibula, brons. Bild nr 1, Fotograf Claes Hassel 20220222

Figur 12. Ekeblads skiss över Skalunda hög. (Nilsson 2009:6)

Bilderna i figur 1, 5 och 6 är publicerade med författarens medgivande (Nitenberg)

Tabell 1. Kronologisk indelning Järnåldern ([Del 5: Järnålder | Historiska Museet](#))

Tabell 2. Fornlämningar Sunnerby

Tabell 3. Fornlämningar Sunnerby

9. Appendix

Goldhahn, Joakim & Nordquist, Pär (red.) (1999). *Marxistiska perspektiv inom skandinavisk arkeologi*. Umeå: Universitet

Hennius, Andreas. (2018). *Outlanders? Resource colonisation, raw material exploitation and Networks in Middle Iron Age Sweden*. Uppsala Universitet. Occasional papers in archaeology No 73.

Hodder, Ian. (2012). *Archeological Theory Today*. Second edition. Oxford: Polity Press.

Johnson, M. (2010). *Archaeological Theory: An Introduction. Second edition*. Chichester Wiley-Blackwell.

McGuire, Randall H. (1992). *A marxist archaeology*. San Diego: Academic Press

Olsen, Bjørnar. (2003). *Från ting till text: teoretiska perspektiv i arkeologisk forskning*. Lund: Studentlitteratur.



GÖTEBORGS UNIVERSITET

Bilaga: Arkeologiska fynd från platserna Skalunda och Sunneby avfotograferade av Claes Hassel

Författare: Claes Hassel

Skalundahögen RAÄ nr 3:1, L1961:3439, Kålland, Skalunda socken

Kungshögen Sunnerby RAÄ nr 59:1, L1961:2038, Kållandsö, Otterstad socken

Kommun Lidköping

Län Västra Götaland

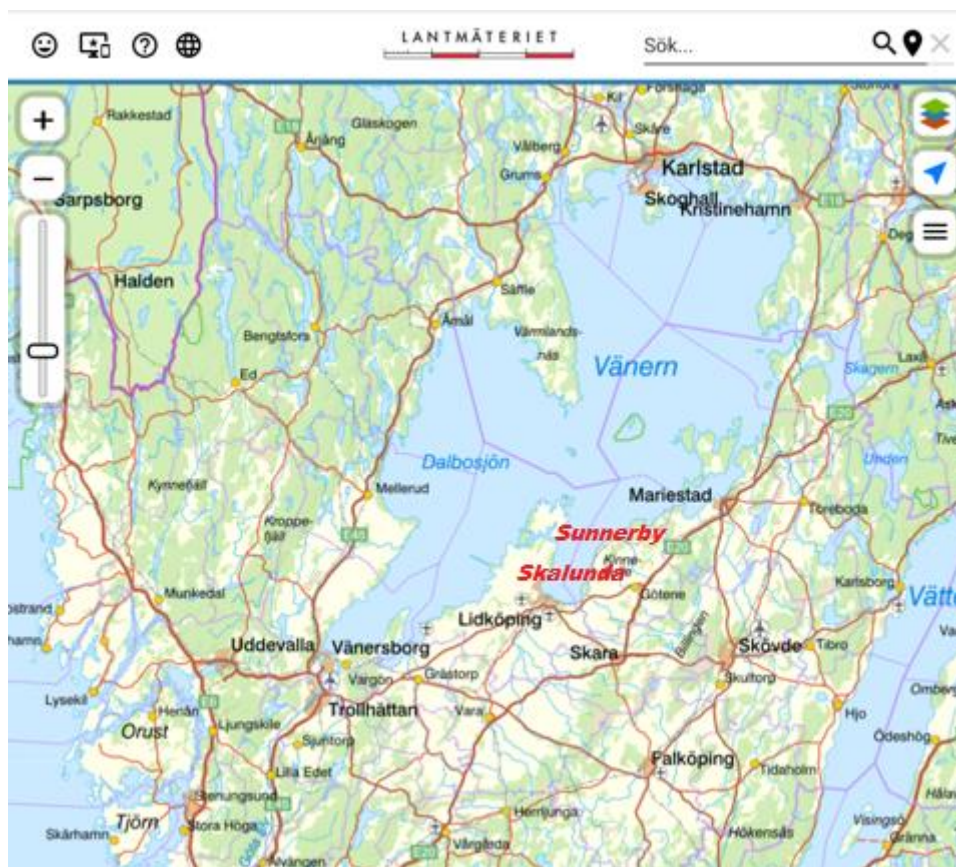
Landskap Västergötland

Västsvensk arkeologi

Bilder på ett urval av alla fynd som har upptäckts vid flera olika arkeologiska undersökningar av Skalundahögen RAÄ nr 3:1, L1961:3439, Kålland, Skalunda socken, med dess närmaste omgivningar och Kungshögen Sunnerby RAÄ nr 59:1, L1961:2038, Kållandsö, Otterstad socken med dess närmaste omgivningar. Båda platserna finns i Lidköping kommun, Västergötland.

Vid varje bild redovisas text på fyndlådan, fyndnummer och information från fyndtabell.

Avfotograferade av Claes Hassel 20220222 på Västsvensk Arkeologis kontor i Lidköping.



Karta från Lantmäteriets kartgenerator kompletterad med berörda orter i röd text.

Bild nr 1, Skalunda L1961:4118, F2, fibula, brons.



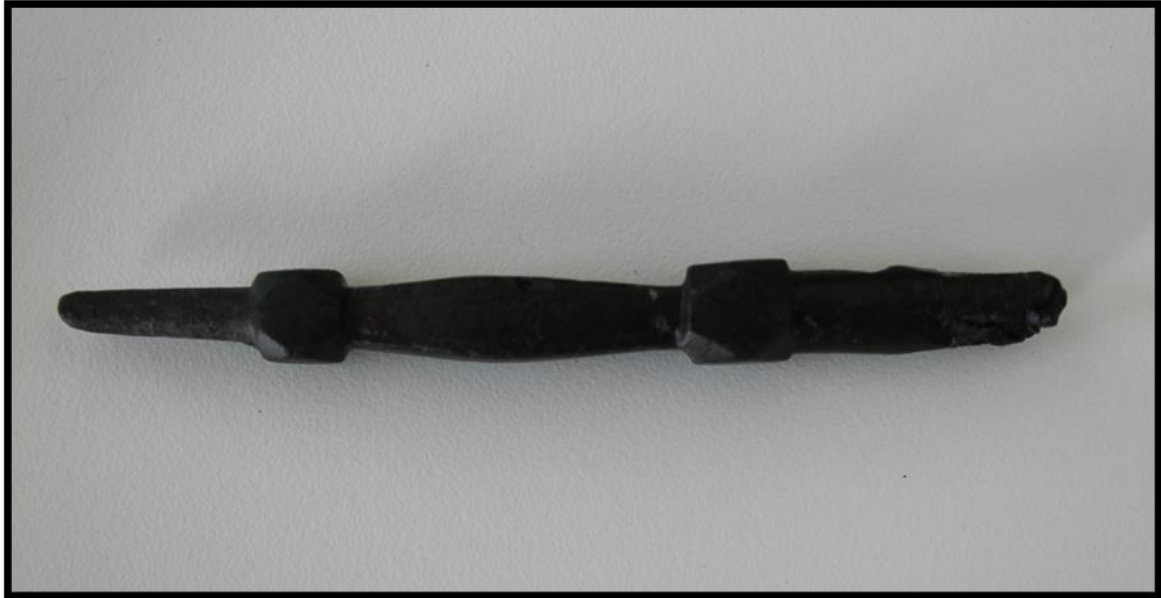
Fotograf Claes Hassel 20220222

Bild nr 2, Skalunda L1961:4118, F4, spänne, brons.



Fotograf Claes Hassel 20220222

Bild nr 3, Skalunda, del av balansvåg, Cu-leg + Fe.



Fotograf Claes Hassel 20220222

Bild nr 4, Skalunda L1961:4118, F8, spänne, silver.



Fotograf Claes Hassel 20220222

Bild nr 5, Skalunda L1961:4118, F9, betsel, brons.



Fotograf Claes Hassel 20220222

Bild nr 6, Skalunda L1961:4118, F3, fibula, brons.



Fotograf Claes Hassel 20220222

Bild nr 7, Skalunda L1961:4118, F1, fibula, brons.



Fotograf Claes Hassel 20220222

Bild nr 8, Skalunda L1961:4118, F6, fibula, brons.



Fotograf Claes Hassel 20220222

Bild nr 9, Skalunda L1961:4118, F5, fibula, brons.



Fotograf Claes Hassel 20220222

Bild nr 10, Sunnerby 22:1, Fnr: 292, ring, Cu-leg.



Fotograf Claes Hassel 20220222

Bild nr 11, Sunnerby 22:1, Fnr: 293, nyckel, Fe.



Fotograf Claes Hassel 20220222

Bild nr 12, Sunnerby 22:1, Fnr: 320, hästsko.



Fotograf Claes Hassel 20220222

Bild nr 13, Sunnerby 9:1, VA 00328-2012, fibula, manskropp, Cu.



Fotograf Claes Hassel 20220222

Bild nr 14, Sunnerby 22:1, Fnr: 294, pilspets, Fe.



Fotograf Claes Hassel 20220222

Bild nr 15, Sunnerby 9:1, Fnr: 149, nål, Cu.



Fotograf Claes Hassel 20220222

Bild nr 16, Sunnerby 2012, RAÄ 57, Fnr: 162, kniv, Fe.



Fotograf Claes Hassel 20220222

Bild nr 17, Sunnerby 9:1, Fnr: 4148, pärla, glas.



Fotograf Claes Hassel 20220222

Bild nr 18, Sunnerby 9:1, Fnr: 4426, dräknål, Fe.



Fotograf Claes Hassel 20220222

Bild nr 19, Sunnerby 9:1, Fnr: 4172, bitar av ben och kol.



Fotograf Claes Hassel 20220222

Bild nr 20, Sunnerby 9:1, Fnr: 4057, pärla, glas.



Fotograf Claes Hassel 20220222

Bild nr 21, Sunnerby, Fnr: 3768, pärla, glas.



Fotograf Claes Hassel 20220222