

Nu växer vi!

- En studie över Tranemo kommuns demografiska utveckling



Bildkälla 1: Andreas Natt och Dag, Tranemo kommun 2021

Författare:

My Cadier & Emmy Palmgren

Handledare:

Charlotta Capitaó Patrao

Kandidatuppsats i Kulturgeografi

VT2022

Institutionen för ekonomi och samhälle
Avdelningen för Kulturgeografi
Handelshögskolan vid Göteborgs Universitet



GÖTEBORGS UNIVERSITET
HANDELSHÖGSKOLAN

Examensarbete:	15 högskolepoäng
Nivå:	Kandidat
Kurs:	KGG320
Termin/år:	VT2022
Handledare:	Charlotta Capitaó Patrao
Examinator:	Erik Hansson
Kursansvarig:	Robin Biddulph
Nyckelord:	Demografisk utveckling, Platsmarknadsföring, Tätortsnära landsbygdskommun, Kommunalt samarbete & Befolkningsmål

Abstract

Population decline poses major challenges for municipalities and decision-makers in most cities in Sweden, but also abroad. People, mainly younger people, are moving to urban areas here valuable activities are concentrated. Those who stay behind are usually older, which has significant consequences for planning, especially related to the impact on tax revenues. Tranemo has an adopted population goal of 14 000 inhabitants by 2035. Historically, the municipality has been the largest in 1993 with 12 552 inhabitants, but steadily decreased until 2013 when the population was 11 531 inhabitants, to be measured in 2021 at 11 937 inhabitants. The study is of interest to see if the population goal of 14 000 inhabitants in 2035 is realistic when development has been so slow. How does Tranemo municipality market itself to new residents? How do municipal actors cooperate in this marketing? Are they making progress towards their agreed population target? To answer these questions, semi-structured interview studies were carried out with officials and politicians in Tranemo Municipality

We found that all respondents were aware of the challenges posed by population decline, all municipal officials and most municipal politicians believe and advocate some form of population growth. However, we found a contrast between the politicians, who saw the population target as realistic and achievable, and the officials who were much more skeptical. We conclude that Tranemo municipality has several qualities that are currently under-used in its place marketing. We would also argue that politicians should pay more attention to the expertise of officials in evaluating what such marketing can realistically achieve. Officials are employed for their expertise, which means that it would be beneficial for politicians to listen and relate to it more, instead of thinking too visionary.

Sammanfattning

Befolkningsminskning innebär stora utmaningar för kommuner och beslutsfattare i flertalet städer i Sverige, men även utomlands. Människor, främst yngre flyttar till urbana städer där värdefulla verksamheter centraliseras. De som stannar kvar är oftast äldre vilket innebär flertalet konsekvenser, inte minst utifrån en planeringsaspekt som är beroende av skatteintäkter. Hur marknadsför Tranemo kommun för att locka nya invånare, hur ser samarbetet ut mellan kommunala aktörer och i vilken utsträckning arbetas det med ett antaget befolkningsmål i kommunen? För att besvara de här frågorna genomfördes semistrukturerade intervjustudier med tjänstepersoner och politiker i Tranemo kommun som har ett antaget befolkningsmål, 14 000 invånare till år 2035. Historiskt har kommunen varit som störst år 1993 med 12 552 invånare, men stadigt minskat till år 2013 där befolkningen var 11 531 invånare, till att år 2021 uppmätas till 11 937 invånare.

Därav är studien av intresse för att se om befolkningsmålet 14 000 invånare år 2035 är realistiskt när tillväxten har gått långsamt. Resultatet visade att samtliga respondenter är medvetna om de utmaningar som befolkningsminskning medför, alla tjänstepersoner och en majoritet politiker tror och förespråkar någon form av befolkningstillväxt. Den stora kontrasten föll i om befolkningsmålet ses som realistiskt, tjänstepersoner ser inte målet som realistiskt medan de flesta politiker ser det som genomförbart. Slutsatser som har tagits upp handlar om hur Tranemo kan använda sig av platsmarknadsföring i högre utsträckning, då kommunen har kvalitéer som kan gynna detta. Tjänstepersonerna är anställda för sin expertis vilket gör att det vore gynnsamt att politiker lyssnar och förhåller sig till det i större utsträckning, istället för att tänka för visionärt.

Institutionen för ekonomi och samhälle

Handelshögskolan vid Göteborgs universitet
Viktoriagatan 13, Box 625, 405 30 Göteborg

031 – 786 00 00

es.handels.gu.se

Förord

Denna studie har genomförts våren 2022 och har varit väldigt givande för oss. Vi har fått utmana oss själva och erhållit mycket kunskap kring akademiskt skrivande, samtalsintervjuer och hur man genomför en kvalitativ studie.

Vi vill rikta ett stort tack till Tranemo kommun och de respondenter som varit delaktiga i studien. Ett extra stort tack till Manda Schillerås, verksamhetschef inom samhällsutveckling som gav oss idén till att studera Tranemo kommun. Manda Schillerås har varit oerhört hjälpsam och engagerad till varför uppsatsen landade i just Tranemo.

Tack till vår handledare Charlotta Capitaó Patrao som stöttat oss i alla delar av uppsatsen. Dina kommentarer och vägledning har gjort studien högkvalitativ. Robin Biddulph, vår kursansvarig har även bidragit till givande seminarium kring akademiskt skrivande som varit väldigt uppskattat under uppsatsens gång.

Ett extra tack till Helena Svensson Lindblom som med sina författarkunskaper läst och granskat uppsatsen innan inlämning.

Göteborg maj 2022

My Cadier & Emmy Palmgren

Innehållsförteckning

Abstract

Sammanfattning

Förord

1. Introduktion	1
1.1 Problemformulering	1
1.2 Syfte och frågeställningar	2
1.2.1 Syfte	2
1.2.2 Frågeställningar	2
1.3 Avgränsningar	3
1.4 Fallbeskrivning	3
2. Kunskapsöversikt	5
2.1 Teoretisk bakgrund	5
2.2 Tidigare forskning	6
2.2.1 Definitioner av gles- och landsbygd	6
2.2.2 Platsmarknadsföring	8
2.2.3 Landsbygdsutveckling	9
2.2.4 Demografiska utmaningar	10
2.2.5 Samverkan	11
3. Metod	13
3.1 Introduktion och val av metod	13
3.2 Semistrukturerade samtalsintervjuer	13
3.2.1 Urval	14
3.2.2 Rekrytering av intervjupersoner	14
3.2.3 Intervjuguide	15
3.2.4 Genomförande och analys.....	15
3.3 Reliabilitet och validitet	16
3.4 Metoddiskussion	16
3.4.1 Samtalsintervjuerna	17
3.4.2 Intervjuguiderna.....	17
3.4.3 Styrkor och svagheter.....	17
4. Resultat	19
4.1 Marknadsföring av Tranemo kommun	19
4.1.1 Hur politiker använder marknadsföring	19
4.1.2 Hur tjänstepersoner arbetar med marknadsföring	20
4.2 Samarbetet mellan politiker och tjänstepersoner	22
4.2.1 Ambitioner & framtidsvisioner	23
4.3 Befolkningsmålet	24
5. Resultatanalys	26

5.1 Reflektioner kring marknadsföringsarbetet	26
5.2 Analysering av samarbetet	27
5.3 Befolkningsmålets potential	27
6. Diskussion	29
6.1 Tätortsnära landsbygd	29
6.2 Demografiska konsekvenser	30
6.3 Tranemo kommuns platsmarknadsföringsstrategi	31
7. Slutsats	33
7.1 Vidare forskning och framtida studier	34
Källförteckning	35
Figurförteckning	37
Bilagor	38

1. Introduktion

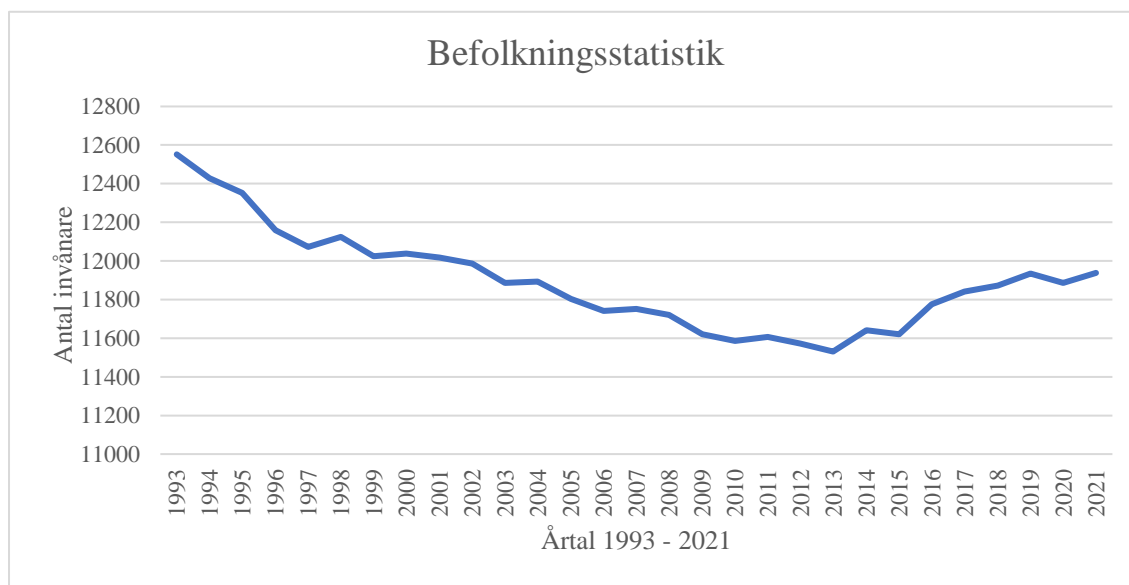
En genomgående beskrivning av problemformulering, syfte, frågeställningar samt avgränsningar och fallbeskrivning presenteras nedan.

1.1 Problemformulering

I dagens samhälle bor över hälften av världens befolkning i städer. Genom fler inflyttningar till storstäder har det medfört att mindre städer har minskat i invånarantal. Tre amerikanska städer; St. Louis, Pittsburg och Detroit används ofta som exempel på krympande städer. Från 1950 - 1960 talet förlorade dessa städer mer än hälften av sina invånare (Syssner 2018 s. 10-11). Även i den brittiska staden Liverpool minskade befolkningen med 18 % mellan åren 1971 och 2009 (ibid s. 10-11). I Sverige är det inte storstäder som minskar i invånarantal, utan landsbygden och de mindre kommunerna. Syssner (ibid s. 11) beskriver att forskningen tittar på orsaker till att städer och kommuner krymper befolkningsmässigt, framförallt lyfter studier förändringar på makronivå. Förändringarna är exempelvis globaliseringen, ekonomisk strukturomvandling, avindustrialiseringen, tjänste- och servicesamhällets framväxt, ökade krav på utbildning, ökad rörlighet samt politiska förändringsprocesser. Förändringar på mikronivå har också stor betydelse. Såsom synen på familjebildande, livskvalitet, jämställdhet, utbildning, arbete och karriär. Dessa förändras över tid i ett samhälle, vilket då medför en stor betydelse för var människor väljer att bosätta sig (ibid s. 19).

Konsekvenser av en negativ demografisk utveckling kan visa sig i arbetsbrist inom samhällsviktiga yrken eller minskade kommunala skatteintäkter (Sazhina & Shafranskaya I 2017 s. 287). Faktorer som bidrar till en ökad benägenhet till att flytta kan vara jobb eller utbildning på annan ort, verksamheter centraliseras eller kvalitéter man vill ha i närheten finns i högre utsträckning i de större städerna (Syssner 2018 s. 18). Befintlig befolkning åldras i takt med att de unga flyttar ut, vilket bidrar till ett ökat behov av närhet till viktiga servicefunktioner. Exempel på servicefunktioner kan vara vård- och omsorg och samhällsviktiga näringslivsverksamheter, exempelvis apotek och dagligvaruhandel. För de unga som är kvar i kommunen behövs resurser till exempelvis skolor- och fritidsverksamheter.

Ett exempel på en kommun med betydande befolkningsminskning är Tranemo kommun vars invånarantal började minska sedan år 1993 (se figur 1). År 1993 var invånarantalet 12 552 medan år 2013 låg folkmängden på 11 531. Efter år 2013 har kommunen långsamt ökat i invånarantal och år 2021 bodde 11 937 invånare i kommunen (SCB 2022).



Trots en befolkningsökning sedan 2013 strävar Tranemo kommun för att öka antalet invånare vilket är ett högprioriterat mål som gemensamt har antagits i kommunen (Tranemo kommun 2020 s. 8). En avsaknad av tidigare arbeten av Tranemos demografiska utveckling visar på en kunskapslucka som den här uppsatsen kan fylla. Studien stöds också av kommunens tydliga ambition om att vilja fortsätta växa.

1.2 Syfte och frågeställningar

1.2.1 Syfte

Syftet är att undersöka hur politiker och tjänstepersoner ser på den demografiska utvecklingen i Tranemo kommun, samt hur de arbetar för att öka sitt invånarantal.

1.2.2 Frågeställningar

- Hur ser politiker och tjänstepersoner på marknadsföring för att locka nya invånare till Tranemo kommun?

- Hur fungerar samarbetet mellan politiker och tjänstepersoner rörande den demografiska utvecklingen?
- Vad säger befolkningsmålet om potentialen till att kommunen ska växa?

1.3 Avgränsningar

Studien har avgränsats till Tranemo kommun (se figur 2). Studien behandlar tjänstepersoner som arbetar med demografiska frågor samt lokalpolitiker som är delaktiga i beslutsfattningen.

1.4 Fallbeskrivning

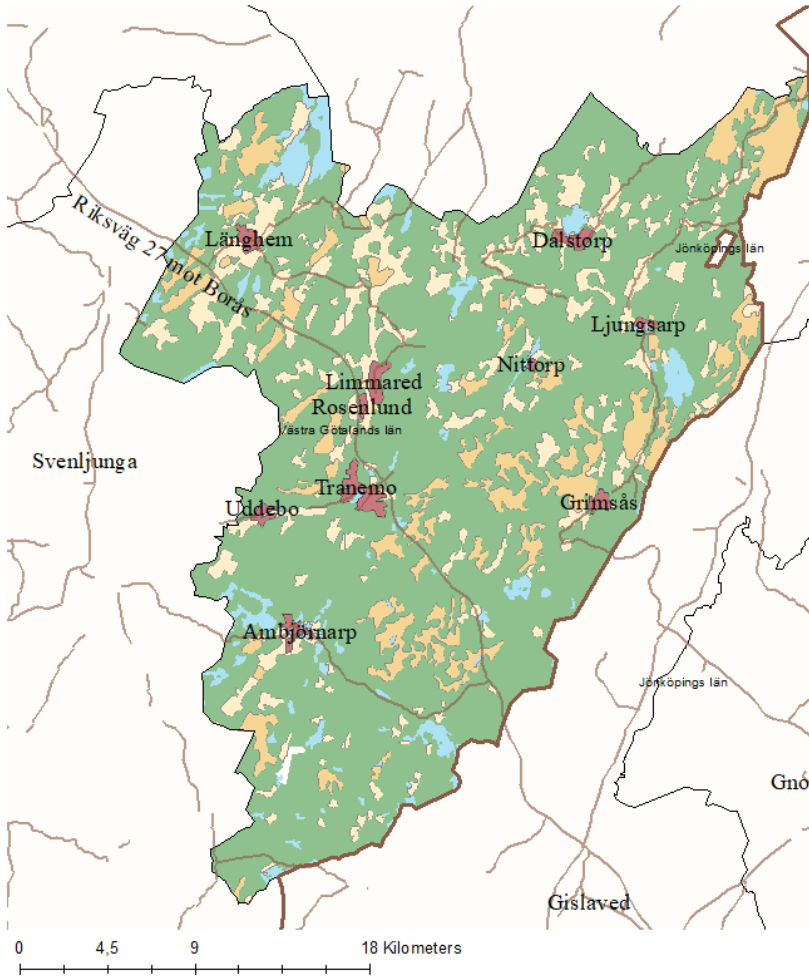
Tranemo kommun ligger i sydöstra Västra Götaland och gränsar till Jönköpings län (se figur 2). I kommunen finns det 13 mindre orter, där Tranemo tätort är den största. Det finns flera kvalitéer som anses attraktiva trots kommunens låga invånarantal. I kommunen finns utbildning från förskola upp till gymnasiet. Gymnasieskolan har både teoretiska och yrkesförberedande program samt vuxenutbildning. Möjlighet till ett utbrett kollektivtrafiknät som främjar en hållbar utveckling kan uppnås, men i dagsläget finns det utmaningar i form av exempelvis antalet avgångar och efterfrågan på vissa linjer.

Den närmaste större staden är Borås som ligger 35 minuter nordväst med bil från Tranemo tätort. Med närheten till Borås och gränsen till Gislaved i Jönköpings län ligger Tranemo på en geografiskt bra plats. Det medför att kommunen har många inpendlare som arbetar i kommunen men som inte är bosatta där. Dessutom har Tranemo och Gislaved ett tätt samarbete inom samhällsutvecklingen där de gör diverse planer och projekt tillsammans. Samarbete mellan länsgränser är ovanligt, vilket gör kommunerna unika i det avseendet.

Tranemo Kommun



Datakälla: Lantmäteriet
Projektion: SWEREF99_TM
Bearbetning: Emmy Palmgren
Datum: 2022-05-22



Markanvändning

- Sankmark
- Skogsmark
- Vattenyta
- Öppen mark

Allmänna vägar

- Allmän väg >7m

Figur 2: Karta över Tranemo Kommun som visar de större tätorterna, markanvändning och allmänna vägar.

2. Kunskapsöversikt

Avsnittet visar en teoretisk bakgrund samt tidigare forskning kring platsmarknadsföring, demografisk utveckling, landsbygdsutveckling och olika definitioner av gles- och landsbygd.

2.1 Teoretisk bakgrund

Denna teoretiska del ska öka förståelsen för varför människor blir mer benägna att flytta. Att vara bekant med närmiljön kan vara en trygghetsfaktor, varför väljer människor att flytta till nya platser där man inte är bekant med miljön (Gren & Hallin 2003 s. 47). Förståelsen för hur människor rör sig geografiskt är ett tydligt exempel på ett ämnesteoretiskt tema. Vidare kan skillnader mellan unika och generella kvalitéer vara ett annat (ibid s. 62). Unika och generella kvalitéer kan ställas till frågorna; Vad har Tranemo kommun har som andra kommuner inte har? Vad har Tranemo som även andra kommuner har? Unika kvalitéer för Tranemo kan exempelvis vara det starka näringslivet och närheten till rekreativa miljöer. Generell kvalité som även finns i andra kommuner kan vara möjligheten att gå från förskolan upp till gymnasiet i kommunen.

Platser är specifika och unika, avgränsningen kan vara fysisk eller symbolisk. Begreppet plats återupptäcktes under 1970-talet av humanvetenskapliga geografer (Rönnlund & Tollefsen 2016 s. 19-20). Som motvikt till den kvantitativa geografins rum ansågs begreppet plats som nödvändig då platser är unika. Idag förknippas begreppet plats främst med den humanvetenskapliga teorin (ibid s. 21).

Vald problemformulering är i hög grad kulturgeografisk. Geografiämnet handlade tidigt om förståelsen för hur människor orienterar sig och varför (Gren & Hallin 2003 s. 46). I relation till denna uppsats behöver man förstå varför människor flyttar ut från kommuner och vilka drivfaktorer som spelar in, för att sedan analysera resonemangen rörande tillväxtmålet mellan politiker och tjänstepersoner. Människor som flyttar ut från en kommun innebär också konsekvenser som i längden kan påverka hela kommunen negativt.

2.2 Tidigare forskning

Kommuner har fått ett större ansvar för utveckling sedan 1970-talet då staten har minskat sitt engagemang för lokal utveckling (Andersson, & Borén 2019 s. 127). Ekonomiska kriser och framväxten av nyliberala idéer i väst är två drivfaktorer till denna utveckling. Som ett led i statens minskande inflytande och kommuners ökade ansvar i deras lokala utveckling, skapas konkurrens mellan platser i högre utsträckning. Det skapar ett ökat behov av att locka, lyfta och sälja in viktiga investeringar i form av företagsetableringar som genererar arbetstillfällen, turism samt få befintliga invånare att vilja stanna kvar i kommunen (ibid s. 128).

Kommuner måste planera för en ny typ av arbetsmarknad när stora industrier flyttar från kommunerna, vilket har bidragit att flera industristäder i Sverige har fått ombildas till en annorlunda arbetsmarknad med nya arbetskraftsbehov. I Tranemos fall så har inte detta skett då de fortfarande har stora industrier som utgör en stor andel av kommunens arbetstillfällen. Under de senaste 30 åren har även mobiliteten ökat vilket kräver tekniska lösningar. Exempelvis ökad kollektivtrafik, höghastighetståg samt en hållbar infrastruktur, är viktiga förändringar som ger ökat tryck på kommuner för att kunna behålla sin befolkning och främja tillväxt (Andersson, & Borén 2019 s. 127-128).

Befolkningsförändringar har en stor påverkan på både samhällsplaneringen och andra områden inom den offentliga sektorn. Antalet barn i kommunen påverkar behovet av förskolor, grundskolor och fritidsverksamheter. Detsamma gäller äldrevården då behovet av stöd och omsorg är kopplat till människans ålder. Från 80-års åldern och uppåt ökar behovet successivt av vård och omsorg genom exempelvis hemtjänst eller platser på äldreboenden. Dessa aspekter påverkar också kommunen ekonomiskt (Malmberg 2019 s. 33). Bostadsefterfrågan är också en aspekt som påverkas av antalet invånare. Ungdomar flyttar vanligtvis hemifrån mellan 18-25 års åldern, det gör att kommuner behöver planera för att ha mindre hyresrätter tillgängliga då det ofta är dessa ungdomar efterfrågar (ibid s. 33).

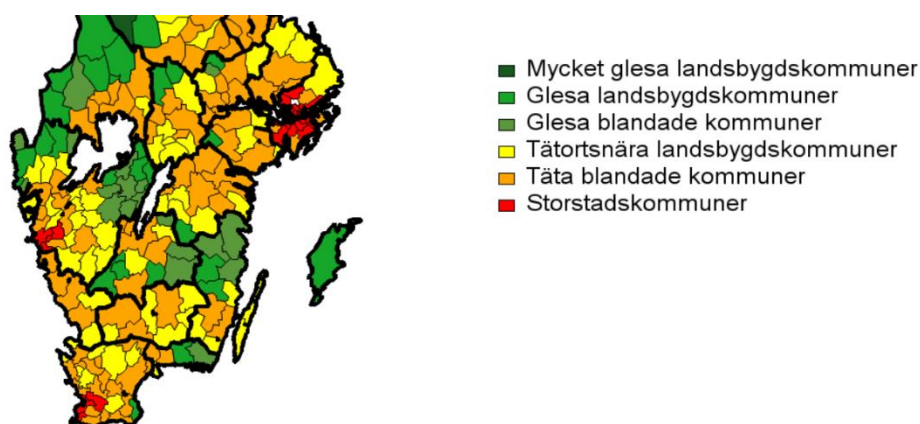
2.2.1 Definitioner av gles- och landsbygd

Glesbygdsverket fick i uppdrag år 2008 att definiera begreppen gles- och landsbygd både i en nationell och internationell kontext (Glesbygdsverket 2008 s. 5). Denna teoretiska del ska ge en grundläggande förståelse för begreppen och relevansen till just Tranemo kommun. Utifrån fallet med Tranemo och denna teoretiska bakgrund från bland annat Glesbygdsverket (2008) och Jordbruksverket (2022), ska man kunna avgöra vilken definition kommunen bäst passar in på utifrån relevanta kriterier som redogörs.

Övergripande faktorer som tillgänglighet, invånarantal, pendlingsmönster och serviceutbud spelar in när en kommun definieras som en gles- eller landsbygdskommun (Glesbygdsverket 2008 s. 7). Glesbygdsverket själva definierar glesbygd som sammanhängande områden med långa avstånd till service, sysselsättning och till större orter. Landsbygd är snarlik glesbygd, men avstånden till viktiga servicepunkter (exempelvis apotek och matbutiker) inte är lika påtaglig. Således är tillgängligheten bättre i landsbygden än glesbygden enligt Glesbygdsverkets definitioner (ibid s. 13).

Andra myndigheter som myntar definitionerna av dessa begrepp är bland annat Sveriges kommuner och regioner (SKR) och Jordbruksverket. SKR definierar glesbygd som kommuner med mindre än 20 000 invånare. Till skillnad från Glesbygdsverket fokuserar de förutom befolkningsstorlek, även på pendlingsmönster. Jordbruksverket definierar begreppen främst utifrån befolkningsstorlek och arbetspendling (Glesbygdsverket 2008 s. 8). Kategorierna som presenteras är tätortsområden vilka är områden med mer än 10 000 invånare, samt tätortsnära landsbygd med samma befolkningsstorlek men också högre frekvens av arbetspendling till större tätorter (ibid s. 8).

Tranemo kommun (se figur 3) räknas och definieras bäst som tätortsnära landsbygd utifrån Jordbruksverkets karta (2022). Enligt denna definition ska 50 % av alla invånare i kommunen ska var bosatta i glesbygdsområden och ha mindre än 45 minuter resväg till en större tätort med över 50 000 invånare (Jordbruksverket 2022).



Figur 3:Kartering av kommuner enligt

Jordbruksverket (2022).

2.2.2 Platsmarknadsföring

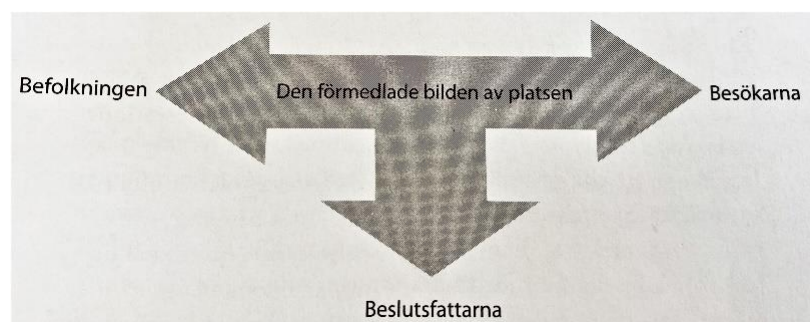
Platsmarknadsföring har historiskt sett främst använts i större städer för att locka turister och verksamheter som exempelvis företag som kan generera arbetstillfällen. Verktöget har utvecklats och har sedan använts till att locka nya invånare till kommuner runt om i Sverige. I de mindre kommunerna och på landsbygden lyfts den fysiska miljön, rekreation samt kvalitén på skola och förskola för barn och ungdomar när man marknadsför en plats (Cassel 2008 s. 105). Istället för att flytta för ett arbete flyttar man till attraktiva miljöer som kännetecknas som mer urbana (ibid s.108). Rurala miljöer är dock också en anledning till ökat invånarantal. De rurala miljöer som anses attraktiva är de som har både fysiska och sociala karaktäristiska aspekter av landsbygd som vissa människor söker sig till (ibid s. 105). Även mindre kommuner kan anses vara attraktiva genom bilden av specifika platsers lokala traditioner och kultur, som också då oftast kopplas till en attraktiv plats för turister (ibid s. 105).

Syssner (2012 s. 11) förklarar platsmarknadsföring som ett *"långsiktigt, strategiskt arbete som syftar till att förändra, förbättra eller förstärka bilden av en plats."* Förändra, förbättra eller förstärka en plats hanteras oftast av människor som har mandat, därav behöver man se platsmarknadsföring som en term som har med politisk styrning, makt och inflytande att göra (ibid s. 11).

Den bild som kommunen, staden eller regionen har av platsen är det som är tänkt att vara ledande för utvecklingspolitiken och påverkar därefter detaljplanering, infrastruktursatsningar, budgetöverväganden och andra centrala politiska frågor (Syssner 2012 s. 15). Figur 4 visar hur många aktörer det finns som påverkar eller representerar de beslut som fattas angående platser i en stad, kommun eller region. När städer, kommuner och regioner marknadsför sig själva beror det på att den regionala konkurrensen har gjort det nödvändigt. Syssner (ibid s. 23) menar att de städer,

kommuner eller regioner som har en positiv image klarar sig bättre i den ökande konkurrensen än de som har en dålig image. Om man marknadsför platsen på ett strategiskt och välavvägt sätt

kan man förbättra förutsättningarna för platsen, och därigenom få en positiv image vilket kan leda till nya invånare och ett större skatteunderlag (ibid s. 24). Platsmarknadsföring handlar



Figur 3: Syssners beskrivning av aktörer (2012 s. 15)

om att möta konkurrensen utifrån, bygga en platsrelaterad identitet inifrån samt att skapa en enighet och gemensam målbild för platsen i den interna beslutsfattningen (ibid s. 36).

2.2.3 Landsbygdsutveckling

Landsbygden är en viktig del i samhällsutvecklingen (Tillväxtverket 2022). Begreppet landsbygdsutveckling är ett relativt nytt begrepp som först myntades under 1950-talet och fick därefter större utrymme i akademisk forskning (Barret, Carter & Timmer 2010 s. 1).

Definitionen av utveckling handlar om att alla former av liv har en naturlig drivkraft till att överleva och utvecklas. Landsbygdens funktioner som exempelvis jordbruk och en stark social hållbarhet gör den till en viktig del i den övergripande samhällsutvecklingen som ska tillhandahålla verktyg att kunna fortsätta utvecklas (Singh 2009 s. 3).

Landsbygdsutveckling har präglat både Tranemo och Sverige i stort. Mellan år 2017-2020 genomfördes ett treårigt samverkansprojekt i Boråsregionens kommunalförbund där Tranemo kommun var med. Syftet med detta projekt var att skapa förutsättningar för landsbygden och dess verksamheter. Exempelvis skapades REKO-ringar (Rejäl Konsumtions ringar) i kommunerna med syfte att kunna sälja och köpa lokalproducerad mat, delningsekonomi som handlar om mer miljövänliga aktiviteter samt mer uppmärksamhet till landsbygdens sevärdheter och upplevelser, vilket även främjar lokal turism (Boråsregionen 2022).

Regeringen släppte en nationell strategi för landets landsbygdsutveckling (Regeringen 2006 s. 3). Landsbygden erhåller ett rikt föreningsliv som ska fortsätta utnyttjas då det stärker den sociala gemenskapen i kommunen. Där lyfts det att glesbygder präglas av låg tillväxt och låg sysselsättningsgrad. Skillnaden till tätortsnära landsbygdskommuner är goda jobbopportuniteter och närheten till arbete (Regeringen 2006 s. 3). Landsbygden har också i hög utsträckning ett rikt föreningsliv som ska fortsätta utnyttjas då det stärker den sociala gemenskapen i kommunen som behövs när befolkningen minskar (ibid s. 4). I rapporten redovisas även landsbygdens styrkor, svagheter och utmaningar vilka redogörs tydligt. Däribland ser vi styrkor som höga natur- och kulturvärden med stora resurser samt socialt kapital, som kan bidra till företagande och social hållbarhet (ibid s.10). Landsbygdens svagheter är bland annat glesa avståndsstrukturer som försämrar förutsättningar för företagande som kan bero på de långa avstånden, men det ökar också sårbarheten för global konkurrens (ibid s. 10).

Sammanfattningsvis finns det flera styrkor och svagheter man måste utnyttja och arbeta med för att främja en hållbar landsbygdsutveckling i Sverige. Den tätortsnära landsbygden är enligt

regeringens nationella strategi (Regeringen 2006 s. 3) inte lika sårbar som för den icke-tätortsnära landsbygden och glesbygden. Landsbygdsutveckling är också starkt beroende av sin befolkning, för att behålla invånare krävs det insatser när det gäller exempelvis infrastruktur, social utveckling och goda jobbmöjligheter vilket den tätortsnära landsbygden har i högre utsträckning (ibid s. 4).

2.2.4 Demografiska utmaningar

För att veta vad som ska satsas på och byggas inom samhällsplaneringen krävs det kunskap över hur befolkningsunderlag förändras. Efterfrågan på bostäder, ålder och behov av viktig samhällsservice är några exempel där demografiska prognoser behövs (Malmberg 2019 s. 33). Yngre personer efterfrågar billigare och mindre lägenheter (Lovén, Hammarlund & Nordin 2020 s. 2). Barnfamiljer efterfrågar hus och äldre personer som gått i pension efterfrågar boenden som är mer centralt lokaliserade då mobiliteten är begränsad. Med en åldrande befolkning där många yngre har flyttat för exempelvis jobb eller studier, blir det också svårt med rekrytering för arbetsgivare vilket i det långa förloppet kan resultera i arbetsbrist (ibid s. 34). Hög arbetslöshet i de tätortsnära kommunerna verkar dock inte vara något problem enligt regeringens rapport (Regeringen 2006 s. 3), som visar att sysselsättningen är lika hög om inte ännu högre än i de större tätorterna. Regeringen (ibid s. 3) menar att intresset för landsbygden som boendemiljö har ökat. Utvecklingen grundar sig i bättre kommunikationer inom infrastrukturen genom exempelvis en utvecklad kollektivtrafik och vägnät. Om detta uppfylls har man som kommun eller annan aktör, goda förutsättningar för att möta de demografiska utmaningarna.

Ålderssammansättning i relation till demografi är komplext, då alla åldersgrupper har olika behov som måste tas i beaktning (Hörnström, Hansen, & Roto 2012 s. 12). Minskande befolkning resulterar även i minskade skatteintäkter vilket påverkar välfärdssektorn, som exempelvis vård- och omsorg och skolverksamheter. Således är det viktigt med en jämn åldersblandning även utifrån en ekonomisk synvinkel (Li, Westlund & Liu 2019 s. 1).

De demografiska utmaningarna är välkända såväl nationellt som internationellt. Inom EU är det Sverige och Finland som toppar listan som de mest glesbefolkade länderna. Glesbygden är särskilt utsatt med en snabb befolkningsminskning, den tätortsnära landsbygden däremot, präglas av en stabil om inte svag befolkningsökning (Regeringen 2006 s. 3). En förklaring till en negativ demografisk utveckling som står många svenska landsbygdskommuner till mötes,

är urbaniseringen. Statistik från Hörnström et al (2012 s. 14) visar att Sverige når en hög procent på demografisk sårbarhet, högst är det bland åldrarna 0-14 och 65+. Statistik visar även att 80% av alla svenska kommuner är utsatta för demografiska indikationer av exempelvis utflyttningar (ibid s. 14).

2.2.5 Samverkan

För att kunna vända en negativ utvecklingstrend krävs det kunskap om infrastruktur, befolkning, näringsliv och organisation. Tillväxt kan ske när lokal samverkan mellan aktörer i nätverket uppstår såväl i ekonomisk som i välfärdspolitisk mening. Ett viktigt medel som kan användas för att bryta negativa trender är utbildning. Aktörer från näringslivet samt lokala och regionala organisationer har en ledande roll då de får möjligheten att påverka kursutbudet på gymnasiet, högskola eller universitet (Nyström & Tonell 2012 s. 330). Lokal utveckling kan inriktas mot olika mål och delmål, exempelvis inom ekonomisk utveckling, social utveckling samt teknisk utveckling. Satsningar inom ekonomisk utveckling innebär förbättrade villkor för kommunalinvanarna och näringsliv samt att öka kommunens konkurrenskraft. Den sociala utvecklingen innebär att motverka segregering, stimulera kulturell aktivitet samt att säkerställa jämlika förutsättningar för invånarna. Den tekniska utvecklingen ger möjlighet för näringslivet att konkurrera och ta fördel av ny teknik. Flertalet kommuner i Sverige är för små för att ensamma kunna agera på dessa satsningar för lokal utveckling. Därför kan en samverkan med andra kommuner vara nödvändigt för att främja de resurser som krävs. Samverkan kan ske genom länsstyrelsens och landstingets verksamheter eller genom kommunalförbund (ibid s.331).

Begreppet samverkan har använts som en sammanfattning för olika samarbetsformer. En grund i begreppet är att samverkan kännetecknas av ett gemensamt mål eller syfte som uppnås i en process av kollektivt handlande (SOU 2018:12 s. 19). Enligt EU-kommissionens sammanställning av samverkan finns det 5 punkter som anses extra betydelsefulla (ibid s. 20).

- Tydliga och harmoniserade mål
- Tydlig ansvarsfördelning mellan samverkansparterna
- Finansiella och administrativa incitament
- Resultatindikatorer för gemensamma ansträngningar för att motverka konkurrens mellan parterna
- Uppbyggnad av kapacitet i planering, utvärdering och ärendehantering

För att utveckla samverkan brukar man skilja på strukturella och kulturella förutsättningar. Där strukturella förutsättningar innebär ekonomiska restriktioner, regler, politisk direktiv, styrsystem och administrativa gränser exempelvis. Till skillnad från kulturella förutsättningar som rör professionella och organisatoriska kulturer så som synsätt, språk, attityder, värderingar och kommunikation (ibid s. 22).

3. Metod

Det här avsnittet beskriver hur studien har genomförts. Hur valet av metod landade, hur rekrytering av respondenter gick till, samt de etiska perspektiven för en kvalitativ studie. Slutligen kommer en metoddiskussion där för- och nackdelar med metoden presenteras.

3.1 Introduktion och val av metod

Studien har utgått från att se hur Tranemo kommun kan nå upp till ett högre invånarantal än vad de har idag. Det uppsatta befolkningsmålet är att nå 14 000 invånare år 2035, vilket är ett gemensamt beslut mellan både politiker och tjänstepersoner (Tranemo kommun 2020 s. 8). En kvalitativ metod användes till datainsamlingen. Kvalitativ metod med semistrukturerade samtalsintervjuer ansågs vara lämpligast när målgrupperna var tjänstepersoner och politiker. Semistrukturerade intervjuer kan leda till fler personliga och öppna svar samt möjligheten att ställa följdfrågor. Intervjuer gjordes med 5 politiker och 3 tjänstepersoner. Studien har gjorts genom en abduktiv ansats där både teori och empiri växelverkar. Teoretiska antaganden om tillväxten i kommunen samt befolkningsfrågor sätts i relation med empiriska antaganden. Med abduktivt tänkande skapas en teoretisk förståelse kring kontexter och människor som studeras, som i sin tur kan skapa nya teoretiska antaganden kring orsakerna som skapade konsekvensen. I detta fall studerades orsakerna bakom den stillastående befolkningstillväxten av invånare som blir konsekvensen (Bryman 2018 s. 478).

3.2 Semistrukturerade samtalsintervjuer

Huvudsaklig metod för denna uppsats var semistrukturerade samtalsintervjuer. Valet att använda denna metod gjordes för möjligheten att ha struktur på frågorna, men fortfarande kunna ställa mer öppna frågor och kunna analysera både vad och hur respondenterna svarar. Intervjuerna spelades in vilket respondenterna informerades om, samt togs anteckningar som ytterligare ett komplement (Bryman 2018 s.565-566) Som en säkerhetsåtgärd spelades intervjuerna också in från två enheter, dator och mobiltelefon.

Intervjuerna transkriberades för att underlätta det fortsatta skrivandet och bibehålla kvalitén. Transkribering är också bra när man ska göra noggrannare analyser och hitta användbara citat (Bryman 2018 s. 577). För att få så bra svar som möjligt anpassades intervjufrågorna utifrån deras roller, där politikerna fick fler frågor relaterat till deras arbete medan tjänstepersoner fick frågor angående deras expertis kring demografisk utveckling.

3.2.1 Urval

Urvalsmetoden som har använts för denna uppsats är målstyrt urval (Bryman 2018 s. 498). Med målstyrt urval arbetar man målinriktat utifrån olika kriterier som är relevanta till frågeställningarna. I detta fall var politiker och tjänstepersoner mest relevanta då vi ville undersöka deras perspektiv och tankar utifrån deras professioner (ibid s. 498). Snöbollsurval har också tillämpats då en av de intervjuade politikerna tipsade om Esbjörn Johansson som har ansvar för befolkningsmålet som går under kategorin för tjänstepersoner.

Tabell 1: Information om varje intervju, datum, längd och plats

Intervjuinformation			
Politiker	Datum	Längd	Plats
Centerpartiet – <i>Lennart Haglund</i>	2022-04-06	00:29:01	Digitalt
Moderaterna – <i>Niklas Gardewik</i>	2022-04-06	01:00:50	Digitalt
Miljöpartiet – <i>Caroline Bergmann</i>	2022-04-07	00:38:00	Digitalt
Socialdemokraterna – <i>Ulf Thifors</i>	2022-04-07	00:42:15	Fysiskt
Vänsterpartiet – <i>Jonas Blank</i>	2022-04-14	00:26:05	Digitalt
Tjänstepersoner			
Verksamhetschef Samhällsutveckling – <i>Manda Schillerås</i>	2022-04-26	00:25:01	Digitalt
Samhällsplanerare – <i>Robin Uhlman</i>	2022-04-28	00:30:40	Fysiskt
Kvalitetsstrateg kommunledningsstaben – <i>Esbjörn Johansson</i>	2022-04-28	00:17:24	Fysiskt

3.2.2 Rekrytering av intervjupersoner

Respondenterna kontaktades främst via mejl som hittades på Tranemo kommuns hemsida, även plattformen LinkedIn har använts i viss utsträckning. Respondenterna informerades om syftet med studien, etiska riktlinjer i den inledande kontakten samt frågan om de föredrog en fysisk eller digital intervju om de ville ställa upp. De relevanta etiska riktlinjerna för denna uppsats var främst medgivande att få spela in intervjun samt om de önskade vara anonyma eller inte. Det är viktigt att intervjupersonerna är väl informerade om studiens syfte och vilka krav som ställs vid en kvalitativ studie. I det inledande mejlet som skickades ut först togs det upp att intervjuerna kommer spelas in och enbart användas för denna studie.

Respondenterna fick också välja om de ville genomföra intervjun på plats i kommunhuset eller digitalt via Zoom eller Teams. Respondenterna informerades också om att det var frivilligt att delta samt att det var möjligt att vara anonym om så önskades. Frivillighet, integritet, konfidentialitet och anonymitet är viktiga principer som utgjorde grunden för de etiska överväganden i denna studie och ska vara tydligt framförda för respondenterna (Bryman s. 170). För att respondenterna skulle vara så förberedda som möjligt skickades intervjuteman ut via mejl senast dagen innan intervjun.

Fördelen med att endast skicka intervjuteman och inte alla intervjufrågor är att det minimerar risken att respondenterna läser in sig på alla frågor, vilket gör att syftet med metodvalet inte uppfylls. Med semistrukturerade intervjuer önskas mer personliga svar som uppnås med fler öppna frågor med möjlighet till eventuella följdfrågor. Genom att enbart skicka intervjuteman minskar det risken för eventuellt inövade svar som kan bli om man skickar ett fullt facit.

3.2.3 Intervjuguide

Intervjuguide och frågor anpassades utifrån respondenternas roller, antingen politisk roll eller tjänstepersons roll. Intervjuguiderna presenteras i bilaga 1 och 2. Intervjuguiden fungerade som en minneslista över vad som har täckts och vad man vill få ut av intervjun. Det är viktigt att återkoppla intervjufrågorna till frågeställningarna. Ordningen på frågorna spelar också roll för att det ska bli flyt i intervjun (Bryman s. 565). Exempelvis, i intervjuguiden för politiker har frågorna om valet lagts sist då det knyter ihop säcken på ett snyggt sätt. Frågorna skulle heller inte vara ledande då den semistrukturerade kvalitén på intervjuerna ska bibehållas (ibid s.566).

3.2.4 Genomförande och analys

Studien började med att intervjua politiker. När rekryteringen av politiker samt intervjuguiden (se bilaga 1) för politiker var klar började samtalsintervjuerna. Politikerna hade möjligheten att själva välja ifall de ville genomföra intervjun digitalt via Zoom, Teams eller fysiskt på plats i kommunhuset i Tranemo. När samtalsintervjuer med tjänstepersoner genomfördes hade de också möjligheten att välja om de vill ha intervjun fysiskt eller digitalt. För samtalsintervjuerna med tjänstepersoner skapades en ny intervjuguide (se bilaga 2) med anpassade frågor för deras roll. Under intervjuerna var en författare den som aktivt intervjuade medan den andra förde anteckningar och intervjuerna varade mellan 30-60

minuter.

De flesta intervjuerna genomfördes digitalt vilket gjorde att det inte gick att styra över intervjuens plats. Vissa genomförde intervjun i sina hem medan andra på sina kontor. De fysiska intervjuerna genomfördes i ett konferensrum eller på respondentens kontor i kommunhuset i Tranemo. I tabell 1 syns det hur lång tid varje intervju tog samt om den genomfördes på plats eller digitalt. Med hjälp av intervjuguiden kunde intervjuerna lättare analyseras. En tematisk analys har skett vilket innebär att man följer ett tema, i denna studie är temat intervjuguiderna som är de samma för politikerna som för tjänstepersonerna (Bryman 2018 s. 702).

3.3 Reliabilitet och validitet

Marknadsföring, samarbete mellan politiker och tjänstepersoner samt befolkningsmålet att nå 14 000 invånare till år 2035 undersöktes. Med vald metod ansågs validiteten vara hög då de semistrukturerade intervjuerna har gett svar på studiens frågeställningar. Svaren på intervjufrågorna varierade beroende på om frågan ställdes till en politiker eller till en tjänsteperson. Validiteten kan sänkas något på grund av att svaret på frågan kan bli vinklat beroende på om en politiker eller en tjänsteperson fått frågan (Bjereld, Demker & Hinnfors 2009 s. 112-115).

Eftersom denna uppsats har två författare leder det till två olika perspektiv och tankesätt. Det gör att informationen som skapas efter varje intervju kan uppfattas och tas in av två olika personer. Tillsammans med handledare som ger utomstående tankar i materialet anses reliabiliteten vara hög (ibid s. 115-117). Genom att spela in och transkribera intervjuerna gör det att reliabiliteten ökar då det är lättare att gå tillbaka till det inspelade materialet och lyssna igen, för att säkerställa att det inte blir några systematiska fel (Bryman 2018 s. 577).

3.4 Metoddiskussion

Ambitionen med studien var att intervjua gruppledaren från varje parti i Tranemos kommunstyrelse. Två partier valde att inte svara, nämligen Kristdemokraterna och Liberalerna. Anledningen till att de inte valde att delta är oklart då mejlsvar uteblev. Sverigedemokraterna deltog inte heller i studien på grund av att gruppledaren var sjukskriven, vilket meddelades när studien var genomförd. Påminnelsemejl valdes att inte skickas då

underlaget ansågs tillräckligt. Tranemo kommun har historiskt varit centerstyrt därav ansågs det viktigt att få perspektiv från Centerpartiet. I dagsläget styrs kommunen av Socialdemokraterna och de valde också att delta.

3.4.1 Samtalsintervjuerna

Valet att använda semistrukturerade intervjuer handlade om att få mer personliga perspektiv och erfarenheter från respondenterna. Målsättningen var att ha fler samtalsintervjuer, men med uteblivna svar från vissa partier samt tidsaspekten ansågs de åtta intervjuerna vara tillräckligt för att kunna besvara frågeställningarna. Det viktiga var att få representanter från både majoriteten och oppositionen.

Den här studien skulle kunnat gjorts kvantitativ med hjälp av en enkätundersökning. Valet att inte använda en enkätundersökning var för att få mer öppna och personliga svar. När man arbetar mot en kommun kan ofta samtalsintervjuer ge mer utvecklade svar och därmed också möjligheten att ställa följdfrågor. En enkätundersökning skulle eventuellt vara mindre tidskrävande, men djupare svar och perspektiv från respondenterna hade uteblivits.

3.4.2 Intervjuguiderna

Intervjuguiderna utformades utifrån respondentens profession. Intresset låg i om politiker var extra medvetna om att locka nya invånare då valet också handlar om att marknadsföra sig själva som parti för att få röster. Det resulterade i att den rubriken inte gav så stora skillnader mot marknadsföring i kommunen generellt. I intervjuguiden till tjänstepersoner (se bilaga 2) så uteslöts frågor om valet 2022 och i stället inkluderades mer specifika frågor kring befolkningsmålet att nå 14 000 invånare fram till år 2035. Detta för att efter samtalsintervjuerna med politiker hade genomförts saknades underlag till just befolkningsmålet, och med tjänstepersonernas kunskaper kunde undersökningen få ett bra underlag även kring befolkningsmålet.

3.4.3 Styrkor och svagheter

Huvudsakligen har metodvalet fungerat väl trots uteblivna svar från vissa politiker. För samtliga respondenter som ställde upp fanns det dock ett stort engagemang och intresse för uppsatsen, det bidrar till välutvecklade svar som hjälper till i besvarandet av frågeställningarna. För att öka svarsfrekvensen ytterligare kunde påminnelser ha skickats ut.

Annat alternativ kan vara om man hade ringt respondenterna, då man möjligtvis är mer benägen att svara.

Valet av semistrukturerade intervjuer var lämpligt, då följdfrågor dök upp flertalet gånger under intervjuerna. Det gav oss möjligheten att kunna ställa dem då det blir ett mer öppet samtalsklimat. Demografisk utveckling är ett komplext ämne där det inte finns några enkla svar, således uppfattas en kvalitativ metod vara lämpligast för detta kulturgeografiska ämnesval.

Tjänstepersoner är anställda för sin expertis och politiker är folkvalda representanter som inte helt sällan bara är fritidspolitiker. Vid närmare eftertanke kunde dock fler frågor om befolkningsmålet kunna ha lika stor betydelse för politiker, då målsättningen har antagits i kommunfullmäktige. Baktanken till varför tjänstepersonerna fick fler frågor om befolkningsmålet var att de har mer kunskap och insyn i dessa frågor, vilket politiker inte har i samma utsträckning.

Styrkor med studien är att den visar perspektiv och tankar från både politiker och tjänstepersoner om den demografiska utvecklingen. Alla respondenter var tydliga och öppna med att framhäva det som är bra i Tranemo kommun, men de var också ärliga med att lyfta negativa sidor som de aktivt kämpar med.

Valet av semistrukturerade intervjuer gör också att den blir mer personlig till Tranemo kommun, då respondenters personliga åsikter har lyckats fångas och inte bara vad som är bäst för kommunen. Då intresset också var att studera hur dialogerna och ambitionerna låter internt var detta metodval lämpligast.

4. Resultat

Målet med studien var att se hur Tranemo kommun arbetar med demografisk utveckling samt hur samarbetet mellan politiker och tjänstepersoner fungerar internt, då intresset låg i krympande kommuner och deras strategi för befolkningstillväxt. Semistrukturerade intervjuer har skapat ett brett underlag och förståelse för Tranemo kommuns verksamhet, hur respondenterna arbetar med demografiska frågor och befolkningsmålet både politiskt och yrkesmässigt.

4.1 Marknadsföring av Tranemo kommun

Resultatet visar att det framförallt är tjänstepersoner som aktivt arbetar med marknadsföring. Politikerna är medvetna om vikten av marknadsföring, även fast arbetet inte är lika aktivt. Nedan presenteras skillnaderna och likheterna i hur politiker och tjänstepersoner arbetar och tänker kring marknadsföring av Tranemo kommun i sina roller.

4.1.1 Hur politiker använder marknadsföring

De som har intervjuats från majoriteten (S,V och MP) och oppositionen (M och C) är eniga om att marknadsföring sker, dock på olika nivåer. Lennart Haglund (C) och Caroline Bergmann (MP) berättar att de tycker det är svårt med marknadsföring av just en kommun.

*Att bara just gå ut och marknadsföra kommunen som kommun, det är ju lite svårt.
Kommunen är ju så speciell i och med att vi håller på med så mycket olika saker.
– Lennart Haglund (C) april 2022*

*Jag tycker att det är klurigt att prata om marknadsföring av en kommun. För att en kommun ska fokusera på sitt grunduppdrag, jag tycker inte att uppdrag från en kommun, politiker eller tjänstepersonerna är att få fler att flytta in.
– Caroline Bergmann (MP) april 2022*

Marknadsföring av en kommun eller plats kräver mycket resurser. Tranemo kommun har mycket att erbjuda med goda jobbmöjligheter, rikt föreningsliv, kultur och natur vilket har lyfts av samtliga politiker och är eniga om. Politikerna försöker tillsammans med tjänstepersonerna jobba med den demografiska utvecklingen genom att lyfta satsningar som gynnar en möjlig befolkningstillväxt. Exempel på satsningar som tas upp är den planerade batterifabriken i grannkommunen Svenljunga som Jonas Blank (V) lyfter. Lennart (C) lyfter de billiga tomterna som finns i kommunen och som de har anställt en mäklare för vilket gör

att tomterna kommer upp på Hemnet. Ett annat pågående projekt är byggnation av bostäder runt om i kommunen. Exempelvis tog både Lennart (C) och Ulf (S) upp hyresrätterna mitt emot kommunhuset där förhoppningen är att frigöra villor från de äldre till barnfamiljer.

Samtliga politiker är eniga om att det är främst tjänstepersonerna som aktivt arbetar med marknadsföring av just kommunen och vad som händer där. Hur politikerna väljer att nå ut till medborgare och potentiellt nya invånare skiljer sig åt. Batterifabriken i Lockryd som eventuellt ska etableras i Svenljunga ser samtliga politiker som positivt utifrån marknadsföringen. Ulf (S) och Lennart (C) lyfter att man som partipolitiker bör lyfta lokala kvalitéer i högre utsträckning än idag, exempelvis kommunens billiga tomter, grönnära områden och en bra skola.

Vi vill visa på möjligheterna här exempelvis med bostäderna vi har, här kan man få köpa en tomt och bygga ett sjönära boende, det finns villatomter som kostar ingenting mot storstan [...]

– Lennart Haglund (C) april 2022

Genomgående för varje intervju med politikerna är att alla är stolta över den kommun som de bor i. Politikerna visade tydligt upp Tranemo kommuns starka sidor samtidigt som de beskrev att det finns utmaningar med att nå ut till fler för att främja en befolkningstillväxt. De beskriver styrkor i att kommunen har låg arbetslöshet, ett starkt näringsliv och de har en av de bättre skolorna i kommunalförbundet (Borås tidning 2021).

4.1.2 Hur tjänstepersoner arbetar med marknadsföring

Som politiker var det även blandade svar bland tjänstepersonerna, där vissa var mer insatta än andra i marknadsföring av kommunen. Marknadsföring värdesätts högt av tjänstepersonerna, då detta i längden kommer bidra till flera positiva effekter till den demografiska utvecklingen. Manda Schillerås som är verksamhetschef för samhällsutveckling medger att marknadsföringen inte ha funkade lika bra historiskt, men som ett led i att befolkningsmålet som har antagits måste man börja arbeta mer målbaserat, veta vad man vill lyfta och därefter marknadsföra för fullt. Genom att lyfta och förklara varför man gör saker och ting skapas förändring.

Sociala medier ses som viktiga verktyg i marknadsföringen och viljan för att använda dem i ännu högre utsträckning finns. Problematiken kan vara att nå utanför kommunen, samhällsplaneraren Robin Uhlman menar att det är svårt att nå ut till människor som inte har

en koppling till Tranemo. Marknadsföringen ska ses som ett forum för att hålla i gång och visa vad som händer för de som bor där. Fortsättningsvis marknadsförs kommunen som en cykelkommun rik på kulturhistoria, som exempelvis Torpa stenhus och Hofsnäs Herrgård vilka är två vanliga lokala utflyktsmål. Robin lyfte även de låga bostadspriserna, goda jobbmöjligheter och den potentiella etableringen av batterifabriken i Lockryd kan ge Tranemo ett lyft demografiskt.

Tranemo hamnade på tapeten hösten 2021 efter nyheten om att en kommunpoet under ett år ska arbeta för Tranemo kommun, med en projektidé som finansieras av Kulturbryggan (Tranemo 2022). Blandade åsikter florerade då det var en kontroversiell nyhet för vissa. Manda nämner att i slutändan blev det dock ett lyft med marknadsföringen av kommunen som syntes i form av rekordbesök på hemsidan och intresse för villatomter, något som både var ofrivilligt och oplanerat från tjänstepersonernas håll.

I spåren av pandemin nämner Robin möjligheten till att jobba hemifrån. Om hemarbete blir en bestående förändring kan det bli ännu mer attraktivt att bo i Tranemo. Med den geografiska närheten till både Borås, Gislaved och Göteborg med goda pendlingsmöjligheter känns pendlingssträckan inte lika lång om man kan jobba hemifrån några dagar i veckan. Manda menar också att genom att profilera sig och uppmärksamma vad som är bra i kommunen och marknadsföra dessa kvalitéer. Det kan förhoppningsvis bidra till att fler väljer att flytta till Tranemo men jobba på en annan ort, istället för att pendlingen ska gå till Tranemo som det ser ut idag. Kommunens starka, prisade näringsliv är en kvalité som ska lyftas och uppmärksammas enligt Manda, till fördel för fler inflyttningar.

Vi måste lyfta fram det som är bra i vår kommun och det är så mycket. Det är så mycket som är bra som man inte har lyft egentligen.

- Manda Schillerås, verksamhetschef Samhällsutveckling april 2022

“Nu växer vi!” är en återkommande fras som används för att marknadsföra kommunen främst på sociala medier. Manda menar att ett aktivt påstående stärker bilden av att Tranemo är en kommun med en stark vilja som strävar efter sitt uppsatta befolkningsmål i allra högsta grad. Detta tankesätt ska prägla allt från servicesektorn, samhällssektion till hela förvaltningen.

Sammanfattningsvis upplevs tjänstepersonerna ha en positiv inställning till marknadsföring och värderar det högt för att man ska sträva efter en befolkningstillväxt. Samtliga tjänstepersoner uttryckte en positiv inställning gällande fördelarna med marknadsföring, och

är något man är medveten om att man måste jobba ännu mer med för att få ett resultat. Resultatet från respondenterna visar att trots kommunens storlek så finns det flertalet värdefulla kvalitéer som kan marknadsföras ännu mer.

4.2 Samarbetet mellan politiker och tjänstepersoner

Politiker och tjänstepersoner har ett stort förtroende för varandra. Ulf (S) menar att det alltid finns meningsskiljaktigheter, de är få men man uppmuntrar till konstruktiva samtal.

Tjänstepersonernas expertis värderas högt hos politikerna för besluten som ska fattas, tjänstepersonerna är delaktiga i hela processen i hög grad. Samarbetet kan alltid utvecklas och bli ännu bättre. Manda nämner att det händer att politikerna lägger sig i lite för mycket i tjänstepersonernas arbetsområden, men det är inte av illvilja utan snarare mer av okunskap. Jonas (V) lyfter också denna problematik att man som politiker kanske lägger sig i lite för mycket, för att man vill att saker ska gå fortare. Robin lyfter även att politiker har ett mindre realistiskt förhållningssätt när det kommer till beslut.

Men det kan ibland diffa lite, men det kan diffa åt båda hållen. Ibland har politikerna väldigt mycket mer tilltro på att saker ska ge en större och snabbare effekt än vad vi tjänstepersoner har.

- Robin Uhlman, samhällsplanerare april 2022.

Samtliga politiker uttrycker ett genuint intresse och förtroende för tjänstepersonernas arbete och är gärna med på dialogmöten. Robin lyfter också att dörren alltid står öppen hos både politiker och tjänstepersoner där man kan fråga om något är oklart, exempelvis när man ska skriva motion och undrar över detaljer.

Robin lyfter en utmaning som är svår att komma ifrån, vilket är att politikerna är folkvalda och vill tillfredsställa medborgarna. Det behöver nödvändigtvis inte bli problematiskt när olika förslag röstas igenom. När politiker röstar ja bara för att det ser bra ut utåt, faller syftet för tjänstepersonernas roll och expertis. Robin lyfter också utmaningen med de skilda åsikterna mellan vissa politiker och tjänstepersoner när det kommer till om man ska satsa på hela kommunen eller enbart centralorten.

Jag hoppas ju på att man ska kunna få en tydligare centralort i kommunen, att

Tranemo ska bli den stora orten [...].

- Robin Uhlman, samhällsplanerare april 2022

Jag tycker till exempel då att hela kommunen ska utvecklas inte bara centralorten.

[...]

- Lennart Haglund (C) april 2022

Politikerna och tjänstepersonerna ser ljusst på framtiden. De alla inser att det finns utmaningar för att de ska nå de uppsatta målen men alla har en positiv framtidstro. Majoriteten av respondenter tror på någon form av tillväxt även om det inte blir 14 000 som befolkningsmålet säger, speciellt då med den eventuella batterifabriken i Lockryd.

Sammanfattningsvis tycks det vara ett bra samarbete med ett öppet klimat bland tjänstepersoner och politiker. Samtliga har förtroende för varandra och har överlag en bra dialog, men både politikerna och tjänstepersonerna nämner att samarbetet alltid kan bli bättre då det fortsatt finns meningsskiljaktigheter.

4.2.1 Ambitioner & framtidsvisioner

Intervjuerna visade att respondenterna vill att Tranemo kommun ska framstå som en attraktiv kommun, trots att funderingar kring hur befolkningsmålet ska nås rent praktiskt kvarstår. Exempelvis så är både Niklas (M) och Caroline (MP) tveksamma ifall det är så viktigt att växa och hur det ska gå till rent praktiskt, då det kräver flertalet ekonomiska resurser. Till skillnad från Manda och Robin som poängterar fördelar med att en batterifabrik eventuellt kommer etableras i grannkommunen Svenljunga. Att vara så positiv till en batterifabrik som inte är bestämt ska etableras och dessutom i grannkommunen visar en stor problematik. Då det är Svenljungas kommun som framförallt kan nämna fördelarna med en batterifabrik medan Tranemo kommun endast kan hoppas att det kommer gynna dem med.

Men får vi dessutom en batterifabrik som ligger granne? Då förstår jag inte varför vi inte skulle växa.

– Manda Schillerås, verksamhetschef Samhällsutveckling april 2022

Jag tror om vi får hoppas på att den här etableringen med batterifabriken i Lockryd blir av. Då kanske man behöver en hel del ingenjörer. Då kanske vi förhoppningsvis kan få vad man skulle kalla kanske ”medelklassen”, att det kan bli fler sådana som flyttar in i kommunen.

– Samhällsplanerare, Robin Uhlman april 2022

Niklas (M) och Jonas (V) lyfte hur viktigt det är med ungdomar. Det är viktigt att de trivs, är sysselsatta och engagerade. Jonas (V) menar att om ungdomarna trivs och har saker att göra

så kan det locka fler barnfamiljer att flytta in. Han trycker också på att det är viktigt att ungdomar känner att de kan påverka, i Tranemo tätort vill ungdomar exempelvis ha en skatepark, då den närmaste i dagsläget finns i Limmared.

Niklas (M) lyfter att fler satsningar på turism skulle vara gynnsamt för ungdomar, många arbetsplatser kan anställa ungdomar för olika uppdrag. Niklas (M) berättade att eftersom de har fina grönområden och natur men även kulturverksamhet, har kommunen mycket som turister efterfrågar och kan ses som viktiga resurser.

4.3 Befolkningsmålet

Denna fråga gav blandade svar. Bland politiker tycks en majoritet se befolkningsmålet som realistiskt, förutom Niklas (M) och Caroline (MP) som ställer sig mer kritiska. Caroline (MP) menar att viljan att växa snarare kan ses som ett problem, annars hade kommunen redan vuxit. Genom att arbeta inifrån bör de som redan bor i kommunen värdesättas och göra det så bra som möjligt för dem, i stället för att jobba utåt då det skickar fel signaler. Niklas (M) och Caroline (MP) menar för att målet ska kunna nås, behövs det ett mer realistiskt perspektiv. Fler invånare kräver fler skolor, förskolor, äldreboenden och bostäder och då kommer frågan var dessa ska lokaliseras.

Jag tycker att det är en så självklar grej att man ska göra saker så att man blir stolt över kommunen, så att människor som bor i kommunen är ambassadörer och pratar om kommunen.

- Caroline Bergmann (MP) april 2022

Bland resterande politiker märks en mer positiv inställning till befolkningsmålet och att målet ses som realistiskt. Manda menar att det är positivt med ett mål att sträva efter, det påvisar en vilja från kommunens sida. Med den eventuella batterifabriken i Lockryd som man inte hade i åtanke när målet antogs tycks målsättningen om 14 000 invånare vara mer trovärdig än tidigare, något som Jonas (V) lyfte.

Tjänstepersonerna var mer eniga om att 14 000 invånare inte är realistiskt. Liksom politikerna visar tjänstepersonerna en stor vilja med att man fortfarande ska växa, även om det inte är till 14 000. Manda menar att all tillväxt är positiv för kommunen, vare sig den är stor eller liten. Robin och Manda lyfter en tänkbar anledning till varför målet inte ses som realistiskt bland tjänstepersonerna, kan vara att de har en mer verklighetsförankrad uppfattning. Till skillnad

från politiker som vill att besluten ska ske i en snabbare takt. Att växa är en process där man stöter på hinder på vägen men växer man lite är det också positivt. Vidare förklarar både Esbjörn Johansson och Manda att det handlar om att man som kommun vill utmana sig själv och satsa, om man inte lyckas blir det fortfarande något positivt av att man har vågat.

Nej, men sen när det här målet togs fram så var det också så att politiken ville att vi i Tranemo kommun skulle utmana oss själva lite. Då kunde vi ju sagt att ja, men vi tror att vi kan bli 12 500 invånare 2035, men då hade det kanske inte varit jätteutmanande.

- Esbjörn Johansson, kvalitetsstrateg april 2022

Nej, jag tror inte vi kan nå målet, men jag tror att vi kan komma närmare.

– Robin Uhlman, samhällsplanerare april 2022

Kan vi få 13 000 invånare till 2035 ska vi vara nöjda tänker jag.

- Manda Schillerås, verksamhetschef samhällsutveckling april 2022

Den potentiella batterifabriken blev en oväntad push framåt i relation till befolkningsmålet som gör att det ses som mer realistiskt. Manda lyfter för att uppfylla detta måste man skifta planeringen utifrån SCBs prognoser som förutspår att kommunen kommer minska ytterligare. Alternativt ska man försöka ta saken i egna händer i högre utsträckning, genom lokala mål och dylikt. Caroline (MP) lyfter dock som kritik mot befolkningsmålet att kommunbudgeten läggs efter SCB's statistik.

Vi vill växa och då kommer vi inte följa SCB som ponerar att vi ska få färre invånare. Gör vi inget kommer vi att sjunka i invånarantal, försöker vi få fler bostäder och en attraktivare kommun kommer vi att växa.

- Manda Schillerås, verksamhetschef samhällsutveckling april 2022

Överlag ser politikerna och tjänstepersonerna ljusst på framtiden. De alla inser att det finns utmaningar för att de ska nå de uppsatta målen men alla har en positiv framtidstro. Majoriteten av respondenter tror på någon form av tillväxt även om det inte blir 14 000 som befolkningsmålet säger, speciellt då med den eventuella batterifabriken i Lockryd.

5. Resultatanalys

Nedan följer en analys av vad som sades av respondenterna i resultatet, utifrån författarnas reflektioner och tankar.

5.1 Reflektioner kring marknadsföringsarbetet

Resultatet visade att tjänstepersoner arbetar i högre utsträckning med marknadsföring av kommunen än politiker. Det finns en medvetenhet hos politiker att marknadsföring av kommunen är viktigt, även om det inte arbetas lika aktivt med det. Samtliga respondenter lyfter flertalet kvalitéer som kan bidra till befolkningstillväxt, men hur respondenterna marknadsför dessa kvalitéer rent praktiskt förutom sociala medier förblir oklart då detta inte var något som lyftes under intervjuerna. Kvalitéer som en god skola, jobb möjligheter, kultur och naturnära miljöer är inte helt unika kvalitéer, flera andra kommuner har också dessa. Hur kan man lyfta de här kvalitéerna som utmärkande för Tranemo kommun?

Något som lyftes av flertalet respondenter var den eventuella batterifabriken i grannkommunen Svenljunga som viktigt utifrån marknadsföringen. Detta kan problematiseras, varför ska man marknadsföra något i en annan kommun? Rent geografiskt ligger Tranemo kommun granne med Svenljunga kommun och det kan möjligen skapa en befolkningstillväxt i kommunen. I längden kommer dock de främsta vinsterna gynna Svenljunga kommun i form av exempelvis skatteintäkter och marknadsföring utifrån. Batterifabriken marknadsförs i media för Svenljunga kommun och sätter den kommunen på kartan i det avseendet, liksom kommunpoeten gjorde för Tranemo kommun.

Den omtalade kommunpoeten blev en marknadsföringssuccé för Tranemo kommun. Dock, de enda respondenterna som lyfte kommunpoeten var Manda och Lennart (C). Tranemo bör marknadsföra denna väldigt unika företeelse i högre utsträckning än batterifabriken, då kommunpoeten är ännu mer lokalt förankrad. Genom att satsa helhjärtat på kvalitéer innanför kommunens gränser skapar det en känsla av äkthet. Som författare och privatperson utan direkt anknytning till Tranemo ses den intensiva marknadsföringen av batterifabriken i grannkommunen lite av en desperat utväg för att skapa tillväxt. Det känns inte heller autentiskt om man nu vill växa, då ska man fokusera på vad som är bra i den egna kommunen. Det upplevs också som att man förlitar sig för mycket på den eventuella batterifabriken, vad ska man locka med om batterifabriken inte blir verklighet?

Marknadsföring innebär arbete för alla parter, utifrån intervjuerna upplevs det som att Manda

är den enda respondenten som arbetar aktivt med marknadsföring av kommunen. Fastän politiker uttrycker en medvetenhet om att det är viktigt, upplevs det som mycket prat och lite verkstad.

5.2 Analysering av samarbetet

Samarbetet mellan tjänstepersoner och politiker upplevs huvudsakligen fungera bra. Politiker sägs värdesätta tjänstepersonernas expertis högt, dock kan man tolka motsatsen när politiker emellanåt agerar mer visionärt och bortser från deras expertis bara för att ett annat alternativ ser bättre ut utåt. Vidare råder det oenighet i om man ska satsa på hela kommunen eller bara Tranemo tätort, det kan sätta käppar i hjulen i hela processen. Det tycks finnas en medvetenhet om att samarbetet kan bli ännu bättre, frågan återstår hur detta arbetas med i praktiken som hade kunnat diskuteras vidare. Oenigheten kan också mynna ut i en maktobalans, då politiker är de beslutsfattande aktörerna och tjänstepersonerna inte är det. Genom att bara rösta för förslag som gynnar politikernas agenda faller syftet med tjänstepersonernas roller för hela den kommunala verksamheten.

Utifrån tjänstepersonernas perspektiv tycks deras expertis inte värdesättas lika högt som politiker säger, som flertalet gånger uttryckte att deras kunskap sätts åt sidan när beslut tas. När politiker röstar för beslut som ser bra ut utåt, behöver det nödvändigtvis inte betyda att det är det bästa för kommunen. Dock så uppmärksammar både tjänstepersoner och politiker om det öppna klimatet i kommunen, vilket är en viktig grund för att medarbetare ska trivas och vara delaktiga i utvecklingen.

5.3 Befolkningsmålets potential

Politiker och tjänstepersoner har mer eller mindre en positiv framtidstro för kommunens befolkningstillväxt. Det är dock en utbredd oenighet i om befolkningsmålet ses som realistiskt eller inte, där majoriteten politiker har en mer optimistisk syn på målet än tjänstepersonerna. En bakomliggande faktor till splittringen är högst troligen för att tjänstepersonerna är mer verklighetsförankrade i sitt arbete än politikerna. Dock upplevs det som att samtliga respondenter förlitar sig för mycket på den eventuella batterifabriken för att skapa tillväxt utifrån vad som lyfts i intervjuerna, det är mest spekulationer i nuläget.

Man menar att ett befolkningsmål visar att man som kommun vågar satsa, blir det en liten tillväxt är det också positivt. Författarna ställer sig dock frågande över hur befolkningsmålet

kom till från början och varför just siffran 14 000, svaren på denna fråga var otydliga bland de respondenter som tillfrågades. Målet tycks ha kommit till först av en före detta ordförande i kommunstyrelsen efter att grannkommunen Ulricehamn satte upp ett liknande mål men författarna vet inte mer än så. Vilket respondenterna inte kunde ge svar på under intervjuerna heller.

Ett annat problem som väckte funderingar för att möjliggöra befolkningstillväxt är om man ska fråga SCB's statistik som ponerar att kommunen kommer minska, men samtidigt läggs budgeten utifrån SCB's statistik. Det kan uppfattas som paradoxalt när respondenter säger olika. Realistiska befolkningsmål i all ära, men hur kommer det kunna uppnås när det finns en sådan omfattande oenighet mellan politiker och tjänstepersoner i kommunen? Då befolkningsmålet inte har ett strategiskt och välavvägt tillvägagångsätt är potentialen till att befolkningsmålet uppfylls minimal.

6. Diskussion

Studiens mål var att studera en krympande kommun och hur den kommunen arbetar och hanterar den demografiska utvecklingen. Ett genomgående tema i resultatet var att respondenterna är stolta och nöjda med Tranemo kommun, men de alla ser utmaningar i arbetet med den demografiska utvecklingen. Även fast tomtpriser är lägre än i exempelvis Borås, så behöver kommunen marknadsföras mer lokalförankrat. Tjänstepersonerna ser också utmaningar i samarbetet med politiker då de är anställda för sin expertis inom ämnet, vilket gör att missförstånd ibland kan uppstå mellan parterna. Det finns mycket vilja hos politikerna vilket visade sig kan leda till att tjänstepersonerna får vara mer realistiska och behöva dra lite i bromsen. Tjänstepersonerna tror på att en tillväxt kommer ske men inte med så mycket som 14 000 invånare till år 2035, de menade att de ska vara nöjda med någon form av tillväxt. Majoriteten av politikerna som intervjuades trodde på målet och att de kommer nå dit.

6.1 Tätortsnära landsbygd

Med den teoretiska bakgrunden från Glesbygdsverket (2008), kartorna som presenteras på Jordbruksverkets (2022) hemsida och resultatet från intervjuerna, kan Tranemo kommun kategoriseras som en tätortsnära landsbygdskommun (Glesbygdsverket 2008 s. 7). Då man kan åka igenom kommunen på 25 minuter, och med pendlingsavståndet till Borås och Gislaved på cirka 30 minuter, skulle det kunna vara en bidragande faktor och möjlighet för kommunen att öka sin attraktivitet (ibid s.7). Även Regeringen (2006 s. 3) lyfter fördelarna med de korta avstånden för en god landsbygdsutveckling. I spåren av pandemin med jobb hemifrån som det nya normala, kan Tranemos geografiska placering främja ytterligare attraktivitet, då pendlingsavstånden inte känns lika långa om man bara behöver vara fysiskt på plats några få dagar i veckan.

Tranemo har kvalitéer som är viktiga utifrån vad som kännetecknas som en tätortsnära landsbygdskommun. Exempel på kvalitéer är närheten till det starka föreningslivet, natur och kulturmiljö vilka också lyfts av respondenter (Glesbygdsverket 2008 s. 13). I den nationella landsbygdsstrategin finns det flertalet kvalitéer Tranemo uppfyller, exempelvis det rika föreningslivet, goda jobbmöjligheter och det rika företagandet i kommunen vilket är något som ska utnyttjas (Regeringen 2006 s. 10). Som landsbygdskommun ska man vara mån om och satsa på dessa kvalitéer för att kunna behålla sin befolkning. Fortsättningsvis bör fokuset ligga på de här lokala kvalitéerna i mycket högre utsträckning när man pratar om marknadsföring och att man vill växa för att skapa en känsla av autenticitet (Lagerqvist 2019

s. 226).

6.2 Demografiska konsekvenser

Tranemo kommun har en åldrande befolkning och vill därmed locka fler barnfamiljer. Befolkningsförändringar påverkar också antalet platser i förskola, grundskola och fritidsverksamheter (Malmberg 2019 s. 33). Tranemo kommun vill satsa på ungdomars möjligheter att vara med och påverka vilket förhoppningsvis leder till att fler ungdomar stannar i kommunen, men också att utflyttade yngre personer som är redo att skapa familj väljer att flytta tillbaka. Flertalet politiker lyfte fördelarna med nya bostäder med förhoppning om att den äldre befolkningen flyttar dit. Det skulle ge barnfamiljer möjlighet att köpa villorna de äldre flyttar ifrån.

Utifrån den teoretiska bakgrunden över demografiska konsekvenser nämnde flertalet respondenter liknande konsekvenser som nackdelarna med en ojämn åldersfördelning exempelvis. I Tranemo handlar det främst om den ökade andelen äldre i kommunen samt efterfrågan på fler inflyttade barnfamiljer, för att kunna bryta den negativa befolkningsutvecklingen med ett överskott av äldre invånare. Genom att vara uppmärksam på hur de demografiska mönstren ser ut kan man jobba mer målmedvetet. För att veta vad man ska satsa ekonomiska resurser på som exempelvis bostadsbyggande, krävs demografiska prognoser (Malmberg 2019 s. 33). I Tranemo är förhoppningen att den åldrande befolkning som inte har orken att bo kvar i sina hus, flyttar närmare centralorten där serviceutbudet är närmre. Exempelvis lyftes de pågående byggprojekten av lägenheter tvärs över gatan från kommunhuset, där ambitionen att äldre kan flytta in och frigöra hus som efterfrågas av barnfamiljer blir möjlig.

Som Regeringens rapport visar är inte tätortsnära landsbygd lika sårbar som glesbygd när det gäller drastisk befolkningsminskning eller arbetslöshet. Den tätortsnära landsbygden har emellanåt präglats av befolkningsökning vilket stämmer överens med SCB:s statistik över Tranemo kommun som har haft en svag ökning (se figur 1). Utifrån resultatet och den teoretiska bakgrunden är inte Tranemo kommun särskilt sårbar när det kommer någon dramatisk befolkningsminskning, arbetslöshet, företagande och det rika föreningslivet som stärker den sociala hållbarheten och ekonomin (Regeringen 2006 s. 3). Vidare beskrivs dessa egenskaper som styrkor (ibid s. 3).

Enligt ovanstående beskrivning upplevs engagemang och vilja vara två egenskaper som genomsyrar politikernas och tjänstepersonernas dagliga arbete. Det finns en medvetenhet om de demografiska utmaningarna, men i stället för att göra anpassningar för en minskande befolkningstillväxt vågar man satsa på det motsatta. Exempelvis genom att inte rätta sig efter SCBs befolkningsprognoser, där kommunens befolkning förväntas minska framöver. Denna ekvation går dock inte helt ihop, då budgeten läggs efter SCB's statistik.

6.3 Tranemo kommuns platsmarknadsföringsstrategi

Som Andersson och Borén (2019) beskriver så finns det sedan 1970-talet ett större tryck på kommuner i och med att staten har minskat sitt engagemang för kommunal utveckling. Kommunen var som störst enligt SCB år 1993 var efter kommunen varit relativt stillastående (SCB 2022).

Tranemo kommun erbjuder stora grönområden och sjönära lägen, rekreation och bra kvalitet i utbildningssektorn vilket Cassel (2008 s. 105) visar är det kommuner lockar med för att öka sin attraktivitet. Dessa kvaliteter är dock vanligt i flertalet kommuner i Sverige och gör inte Tranemo kommun extra attraktiv. Enligt Syssner (2012 s. 11) trycker man på att man ska marknadsföra en plats strategiskt och välavvägt, vilket också är något Manda trycker på. Historiskt sett så har Tranemo kommun inte gjort det, vilket har bidragit till att ingen stor förändring har skett. För att inte följa den negativa befolkningstrenden som statistiken från SCB visar behövs en strategi med lokala mål och delmål, det kommer gynna den lokala utvecklingen i sin helhet menar Nyström och Tonell (2012 s. 331). Det är också tydligt att Tranemo kommun har fler kulturella förutsättningar som rör värderingar, kommunikation och synsätt än strukturella förutsättningar. De kulturella förutsättningarna blev tydliga under intervjuerna, då beslutsfattande agerar mer via kommunikation och värderingar snarare än politiska direktiv och regelverk (SOU 2018 s. 22)

Bland majoriteten av respondenterna finns det en optimistisk framtidstro. Det finns fortfarande en medvetenhet att man alltid kan bli bättre när det gäller exempelvis marknadsföring av det som kännetecknar Tranemo. Utifrån den teoretiska bakgrunden kan Tranemos egenskaper kopplas till platsmarknadsföring av mindre kommuner där mycket fokuseras på rekreation, fysisk miljö och utbildningskvalité (Cassel 2008 s. 105). Här har Tranemo kommun goda möjligheter, med närheten till natur, lokal kulturhistoria och den högsta rankningen i utbildningskvalité bland alla kommuner i Sjuhäradsbygden (Borås

Tidning 2021). Kritik angående befolkningsmålet finns om kommunen verkligen behöver växa och hur det ska gå till rent praktiskt. I dagsläget har inte befolkningsmålet potentialen till att genomföras då ingen tydlig strategi finns om hur kommunen ska gå tillväga för att uppnå 14 000 invånare till år 2035.

7. Slutsats

Avslutningsvis dras slutsatsen om att platsmarknadsföring kan användas i högre utsträckning, då Tranemo har många kvalitéer som värdesätts högt hos många. Ambitionen bör i längden vara att satsa på alla orter i kommunen, men till en början kan det vara lämpligt att satsa på Limmared och Tranemo som är de största orterna för att senare arbeta successivt utåt. Att fokusera på hela kommunen är för optimistiskt i det stadié kommunen befinner sig i nu.

Samarbetet mellan politiker och tjänstepersoner visade sig vara positivt även fast det finns meningsskiljaktigheter hos båda parterna. Det främsta problemet som syns i samarbetet är att politiker agerar mer visionärt istället för att förhålla sig till tjänstepersonernas expertis som de är anställda för. Det gör att politikerna har tendensen att gå för fort framåt.

Satsningarna med endast marknadsföring när det kommer till befolkningsmålet räcker inte, utan en gemensam välavvägd strategi med tydliga delmål alla är överens om skulle vara idealt. Detta finns inte idag men skulle vara till hjälp för att ha möjlighet att nå det uppsatta tillväxtnmålet. Politiker och tjänstepersoner har olika roller i beslutsfattande och verkställande, vilket kräver att politiken värdesätter tjänstepersonernas expertis över kommunens bild utåt. Om tjänstepersonernas expertis inte värdesätts är risken stor att den negativa demografiska utvecklingen som SCB visar blir verklighet.

“Nu växer vi!” är ett motto i rätt riktning, men att nå målet 14 000 invånare till år 2035 är för optimistiskt när en konkret strategi saknas. Däremot att den optimistiska framtidstron finns där, gör att Tranemo har potential till en tillväxt.

7.1 Vidare forskning och framtida studier

Denna studie är riktad till en specifik kommun, Tranemo kommun. Innan denna studie fanns inga liknande studier över Tranemo kommun, vilket var anledningen till att uppsatsen landade just där. I Sverige finns det många kommuner som krymper eller står still i befolkningstillväxt. Det gör att det skulle vara intressant att se fler studier av andra kommuner som också kämpar med platsmarknadsföring för att öka sitt invånarantal. Det skulle också vara intressant att se studier på en mindre kommun som har lyckats med platsmarknadsföring och ökat sitt invånarantal med hjälp av det.

Källförteckning

- Andersson, I. & Borén, T. (2019). Strategisk planering som svar på ökad konkurrens. I Forsberg, G. (red.) *Samhällsplaneringens teori och praktik*. 1. uppl. Stockholm: Liber
- Barret, C., Carter, M., & Timme, P. (2010). *A Century-Long Perspective on Agricultural Development*. Published By: Oxford University Press
- Bjereld, U., Demker, M. & Hinnfors, J. (2009). *Varför Vetenskap?* 3: Uppl. Studentlitteratur AB: Lund
- Borås Tidning (2021-11-17). *Sjuhärads kommunen fortsätter rasa i skolrankning - så gick det för Borås*. <https://www.bt.se/nyheter/sjuharadskommunen-fortsatter-rasa-i-skolranking-sa-gick-det-for-boras-affcba4/> [Hämtad 2022-06-06]
- Boråsregionen (2022.) *Hållbar landsbygd Sjuhärad*.
<https://www.borasregionen.se/projekt/projekt-vi-stodjer/hallbar-landsbygd-sjuharad.html>
[Hämtad 2022-05-03]
- Bryman, A. (2018). *Samhällsvetenskapliga metoder*. 3:e uppl. Stockholm: Liber
- Cassel Heldt, S. (2008). *Trying to be attractive: Image building and identity formation in small industrial municipalities in Sweden*. *Place Branding and Public Diplomacy*, 4(2), ss. 102-114.
- Gren, M. & Hallin, P-O. (2003). *Kulturgeografi: en ämnesteoritisk introduktion*. 1. uppl. Malmö:Liber
- Glesbygdverket (2008). *Landsbygdsdefinitioner i Sverige och andra länder*.
<https://www.tillvaxtanalys.se/download/18.62dd45451715a00666f276af/1586367607973/landsbygdsdefinitioner-i-sverige-och-andra-lander-08.pdf> [Hämtad 2022-04-29]
- Hörnström, L., Hansen, K-G., & Roto, J. (2012). *Att möta demografiska förändringar : En handbok för inspiration till handling i nordiska kommuner och regioner*.
- Jordbruksverket (2022.) *Vår definition av landsbygd*
<https://jordbruksverket.se/stod/programmen-som-finansierar-stoden/var-definition-av-landsbygd> [Hämtad 2022-04-29]
- Lagerqvist, M. (2019). *Kulturarv och landsbygdens omvandling*. I Forsberg, G. (red.) *Samhällsplaneringens teori och praktik*. 1. uppl. Stockholm: Liber

Li, Y., Westlund, H., & Liu, Y. (2019). Why some rural areas decline while some others not: An overview of rural evolution in the world. *Journal of rural studies*, 68, pp.135–143.

Lovén, I., Hammarlund, C., & Nordin, M. (2020) *Staying or Leaving? The Effects of University Availability on Educational Choices and Rural Depopulation*. Papers in Regional Science 99.5 1339-365. Web.

Magnusson, M. (2017). Hållbar landsbygd Sjuhärad. *Projektplan*.
https://www.boras.se/download/18.7239e02a16658191bcc11bc/1539094968392/Projektplan_H%C3%A5llbarLandsbygdSjuh%C3%A4rad_20181009.pdf [Hämtad 2022-05-03]

Malmberg, B. (2019). Befolkningsprognoser och lokal förändring. I Forsberg, G. (red.) *Samhällsplaneringens teori och praktik*. 1. uppl. Stockholm: Liber

Nyström, J. & Tonell, L. (2012). *Planeringens grunder – En Översikt*. 3. uppl. Lund: Studentlitteratur AB

Regeringen (2006). *Nationell strategi för landsbygdsutveckling*.
<https://www.regeringen.se/rapporter/2006/06/nationell-strategi-for-landsbygdsutveckling/>
[Hämtad 2022-05-25]

Rönnlund, M. & Tollefsen, A., (2016). *Rum : samhällsvetenskapliga perspektiv* 1. uppl. Stockholm: Liber

Sazhina, A. & Shafranskaya, I. (2017). *Residents' Attitudes Towards Place Marketing: Tourism Marketing Focus*. *Almatourism (Rimini)*, 8(7), ss. 286-297.

Singh, K (2009). *Rural Development : Principles, Policies and Management*. SAGE Publications India.

SOU 2018:12. Samverkan för ungas etablering – Forskningsrapport från lärprojekt med 15 kommuner, Arbetsförmedlingen och 4 företag.

Statistikdatabasen SCB. (2022). *Folkmängd efter region och år*. [Hämtad 2022-04-07]
https://www.statistikdatabasen.scb.se/pxweb/sv/ssd/START_BE_BE0101_BE0101A/BefolkningNy/table/tableViewLayout1/

Syssner, J. (2018). *Mindre många – om anpassning och utveckling i krympande kommuner*. 1. uppl. Årsta: Dokument Press

Syssner, J. (2012). *Världens bästa plats? Platsmarknadsföring, makt och medborgarskap*. 1. uppl. Lund: Nordic Academic Press

Tillväxtverket (2022). Vem gör vad för landsbygder?

<https://tillvaxtverket.se/amnesomraden/regional-kapacitet/livskraftiga-landsbygder/vem-gor-vad-for-landsbygder.html> [Hämtad 2022-05-17]

Tranemo Kommun (2022). *Kommunpoet*. <https://tranemo.se/kultur-fritid-och-turism/kommunpoet/> [Hämtad 2022-05-25]

Tranemo Kommun. (2020). *Vision och strategisk plan för Tranemo kommun*. <https://www.tranemo.se/innehall/2020/09/Vision-och-Strategisk-plan-for-Tranemo-kommun.pdf> [Hämtad 2022-04-08]

Figurförteckning

Jordbruksverket. (2022). [Illustration]. *Kartering av kommuner enligt Jordbruksverket*.

Kartering. (2022). [Illustration]. *Tranemo Kommun*.

SCB. (2022) [Diagram]. *Befolkningsmängd 1993 – 2021*.

Syssner, J. (2012). [Illustration]. *Världens bästa plats? Platsmarknadsföring, makt och medborgarskap*. Lund: Nordic Academic Press.

Bilagor

Bilaga 1: Intervjuguide till politiker

Inledning

1. Några inledande ord om syftet och hur intervjun är upplagd (etik) berätta att vi söker svar som dig som politiker inte som boende i kommunen
2. Vill du berätta lite om vad du gör för kommunen?
3. Hur hamnade du där och för partiet?

Arbete i kommun som krymper

4. Hur upplever du att det är att arbeta i Tranemo kommun?
5. Hur påverkas ditt arbete när kommunens befolkning minskar?
6. Vilka utmaningar ser du i ditt arbete?
7. Har du någon uppfattning om kommunen minskar eller ökar i befolkning?
8. (Kan du ge några exempel?)

Konsekvenser av att arbeta i kommun som krymper

9. Vilka konsekvenser sker i kommunen med minskningen i befolkning?
10. Vilken typ av konsekvenser ser du? Kan du ge exempel?
11. Är det ekonomiska konsekvenser?
12. Är det sociala eller kulturella konsekvenser?
13. Samhällsservice, är det något som påverkas?
14. Ser ni någon skillnad i fördelningen mellan yrken i kommunen?
15. Finns det brist inom någon sektor?
16. Finns det överskott i någon annan sektor?
17. Vilka förhoppningar har ni på att jämna ut skillnaderna?

Samarbete mellan politiker + tjänstemän

18. Hur ser du på samarbetet mellan politiker och tjänstemän?
19. Är det positivt?
20. Finns det utmaningar?
21. (Finns det någon form av strategi eller samarbete mellan förvaltningar för anpassningar inom kommunen?)

Marknadsföring

22. Hur marknadsförs kommunen idag?
23. Hur ser ditt parti på marknadsföring?

24. Vilka medel använder ni för att nå ut i kommunen samt eventuellt resterande Sverige?
25. Hur lockar ditt parti nya invånare och framhäver Tranemos attraktivitet?
26. (Har ni sett några resultat av marknadsföring? Har någon skillnad skett?)
27. Vad erbjuder ni de unga som väljer att flytta tillbaka? Finns det jobbmöjligheter för människor i mer än industri, samhällsservice och landsbygd?

Demografisk utveckling

28. Hur anpassar sig kommunen till den demografiska utvecklingen?
29. Hur ser du på den demografiska utvecklingen i framtiden?
30. (Tror du den kommer fortsätta minska eller kommer en ökning ske?)

Valet hösten 2022

31. Hur kommer ni arbeta med den demografiska utvecklingen i samband med valet 2022?
32. Är det politiska styret stabilt eller pendlar det? Brukar styret vara det samma eller ändras majoriteten?
33. Har ni specifika mål lokalt i kommunen?
34. Finns det någon pågående debatt om hur kommunen skulle kunna öka attraktiviteten?
35. Ser ni att ambitionerna mellan er politiker och tjänstemän stämmer överens?
36. Vilka framtidsvisioner ser du för Tranemo? Vad är dina förhoppningar?

Bilaga 2: Intervjuguide till tjänstepersoner

Inledning

1. Några inledande ord om syftet och hur intervjun är upplagd (etik) berätta att vi söker svar som dig som tjänsteperson
2. Vill du berätta lite om dig själv och hur du hamnade i Tranemo kommun?

Arbete i kommun som krymper

3. Hur upplever du att det är att arbeta i Tranemo kommun?
4. Hur påverkas ditt arbete när kommunens befolkning inte växer så snabbt?
5. Vilka utmaningar ser du i ditt arbete?
6. Har du någon uppfattning om kommunen minskar eller ökar i befolkning?
7. (Kan du ge några exempel?)

Konsekvenser av att arbeta i kommun som krymper

8. Vilka konsekvenser sker i kommunen med minskningen i befolkning?
9. Vilken typ av konsekvenser ser du? Kan du ge exempel?
10. Är det ekonomiska konsekvenser?
11. Är det sociala eller kulturella konsekvenser?
12. Samhällsservice, är det något som påverkas?

Samarbete mellan politiker + tjänstemän

13. Hur ser du på samarbetet mellan politiker och tjänstemän?
14. Är det positivt?
15. Finns det utmaningar?
16. Finns det någon form av strategi eller samarbete mellan förvaltningar för anpassningar inom kommunen?

Marknadsföring

17. Marknadsför ni tjänstemän kommunen idag?
18. Om ja, på vilket sätt? Kan du ge exempel?
19. Om nej, skulle ni marknadsföra annorlunda än vad som görs idag?
20. Vad erbjuder ni de unga som väljer att flytta tillbaka? Finns det jobb möjligheter för människor i mer än industri, samhällsservice och landsbygd?

Demografisk utveckling

21. Hur anpassar sig kommunen till den demografiska utvecklingen?
22. Hur ser du på den demografiska utvecklingen i framtiden?

23. (Tror du den kommer fortsätta minska eller kommer en ökning ske?)

Målet 14000 invånare

24. Finns det någon pågående debatt om hur kommunen skulle kunna öka attraktiviteten ytterligare utöver befolkningsmålet?

25. Tror du att ni kommer nå målet om 14000 invånare år 2035?

26. Om ja, tror ni att det kommer ske innan 2035?

27. Om nej, vad hindrar er från att nå det?

28. Ser ni att ambitionerna mellan er tjänstemän och politiker stämmer överens?

29. Vilka framtidsvisioner ser du för Tranemo? Vad är dina förhoppningar?