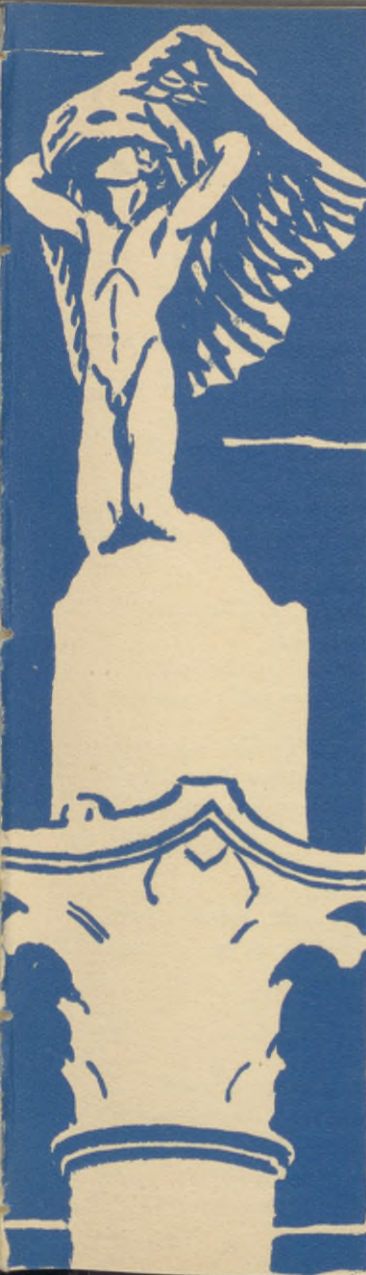


Det här verket har digitaliserats vid Göteborgs universitetsbibliotek.
Alla tryckta texter är OCR-tolkade till maskinläsbar text. Det betyder att du kan söka och kopiera texten från dokumentet. Vissa äldre dokument med dåligt tryck kan vara svåra att OCR-tolka korrekt vilket medför att den OCR-tolkade texten kan innehålla fel och därför bör man visuellt jämföra med verkets bilder för att avgöra vad som är riktigt.

This work has been digitised at Gothenburg University Library.
All printed texts have been OCR-processed and converted to machine readable text.
This means that you can search and copy text from the document. Some early printed books are hard to OCR-process correctly and the text may contain errors, so one should always visually compare it with the images to determine what is correct.





STUDENT^{Polygr.}
FÖRENINGEN
VERDANDIS
SMÅSKRIFTER

Nr 348

AXEL W. PERSSON

GREKLANDS
BRONSÅLDER

STOCKHOLM
ALBERT BONNIERS FÖRLAG

Pris 85 öre

VERDANDISKRIFTER

i historiska och kulturhistoriska ämnena.

- Från människosläktets barndom av *Ellen Key* (10).
Tillståndet i Frankrike före revolutionen 1789 av *O. v. Zweigbergk* (13).
Voltaire och hans strid mot fördomarna i religion och samhälle av *Hellen Lindgren* (14).
Giordano Bruno, en tankefrihetens martyrer, av *Joh. Bergman* (18).
Den stora franska revolutionen av *O. v. Zweigbergk* (22).
Moralens utveckling av *E. Key* (35).
Den svenska nykterhetsrörelsen av *Joh. Bergman* (47).
Kulturkampen mellan semiter och indoeuropeer av *K. L. Tallqvist* (48).
Fredsrörelsen av *Anna B. Wicksell* (49).
Almanacka och tideräkningen av *C. V. L. Charlier* (53).
Slaveriet i antiken av *Joh. Bergman* (57).
Häxeriet och häxeriprocesserna av *A. Nyström* (58).
Folkundervisningens anpassning till den moderna kulturen av *N. Ohlsson-Hörle* (61).
Hur den svenska folkskolan kom till av *Karl Linge* (62).
Astronomi och kultur av *C. V. L. Charlier* (68).
Sverges inre tillstånd under Karl XII av *Hugo Larsson* (69).
Om lapparna i Sverge av *K. B. Wiklund* (82).
Ur bokens historia av *H. Schück* (91).
Vår bokhandels barndom av *H. Schück* (92).
Fornskandinaviska upptäcktsfärder av *K. Ahlenius* (96).
De engelska rösträttsreformerna av *G. Siösteen* (103).
Träldomen i Norden av *E. Sommarin* (104).
Skråtvånget av *E. Sommarin* (124).
Nordisk folktro och fornordisk religion av *H. Schück* (134).
Kristendom och moral av *Edv. Westermarck* (148).
Religion och magi av *Edv. Westermarck* (149).
Massornas själsliv och andlig smitta av *B. Gadelius* (152).
Om besatthet och talande med tungomål av *B. Gadelius* (153).

STUDENTFÖRENINGEN VERDANDIS SMÅSKRIFTER

N:r 348.

GREKLANDS
BRONSÅLDER

AV

AXEL W. PERSSON



STOCKHOLM
ALBERT BONNIERS FÖRLAG

STOCKHOLM
ALB. BONNIERS BOKTRYCKERI



STOCKHOLM
ALB. BONNIERS BOKTRYCKERI 1931

År 1832 framställde den danske arkeologen *Christian Jürgen Thomsen* den för den arkeologiska forskningen så betydelsefulla teorien om de tre stora förhistoriska åldrarna, *stenåldern*, *bronsåldern* och *järnåldern*, varvid det huvudsakliga eller särskilt karakteristiska materialet gav perioderna deras namn och därmed även samtidigt antydde utvecklingen. Teorien väckte vid dess framträdande mycken strid och många ha velat förneka det berättigade i densamma. Ja, ända in i senaste tid ha röster höjts, som velat utmönstra bronsåldern såsom likvärdig med de båda andra åldrarna, beroende därpå att bronzen såsom gagnmetall, då det gällt grövre redskap, aldrig förmått helt uttränga stenen. Men bland fackmän torde dock numera knappast någon större meningsskiljaktighet råda om det berättigade i den nämnda indelningen.

Bronsåldern har givetvis icke samma karaktär överallt där man räknar med densamma. Här uppe i Norden är den betydligt fattigare än exempelvis i Grekland och Italien. Det är den grekiska bronsåldern som här i korthet skall bli föremål för behandling.

Det skulle icke sakna sitt intresse, om man kunde fastställa var människan först tagit metallen i sin

tjänst, och frågan har naturligen ofta diskuterats. Det är de båda äldsta kulturerna, den i Egypten och den i Eufrat-Tigrisdalen, som i framställningarna i regel spelas ut mot varandra. Hitills har emellertid intet bindande bevis kunnat lämnas vare sig för den ena eller den andra av de kulturvärldar som blomstrat på dessa ställen, och det klokaste torde vara att än så länge lämna frågan öppen — så mycket mera som det är möjligt, att bruket av metall uppkommit självständigt på flera platser.

Den äldsta metallhanteringen har arbetat under synnerligen primitiva förhållanden, och det har dröjt en rundlig tid innan man nått till framställning av den egentliga bronzen, en blandning av ungefär 90 % koppar med 10 % tenn. På många ställen kan man också särskilja en kopparålder, som föregått den egentliga bronsåldern. Kopparn förekommer på åtskilliga platser inom det östra Medelhavsområdet, men icke tennet. I äldsta tid har man hämtat det från trakten av Persiska viken, först senare från tennöarna i väster, från Spanien och de rika gruvorna i Cornwall i England. Man har till och med trott sig kunna skissera upp en handelsväg i förhistorisk tid från England genom Frankrike utefter Seines och Rhones floddalar.

Länge har man velat förneka, att det på grekisk mark funnits någon egentlig stenålderskultur. Först de allra sista årtiondenas undersökningar ha lett till

närmare kännedom om den yngre stenålderskulturen, den *neolitiska kulturen*, därstädes. *A. Evans* utgrävningar i *Knossos* på *Kreta* ha visat, att man där har att räkna med stenåldersskikt, som i mäktighet betydligt överstiga de senare kulturepokernas.

Den förhistoriska arkeologien hör till de yngre vetenskaperna för så vitt det gäller klassisk mark. Man torde med ett visst fog kunna säga, att den tillkommit först för ungefärligen sextio år sedan och dess tillkomst är på det närmaste förknippad med namnet *Heinrich Schliemann*. Denne sällsamme man föddes år 1822 i Mecklenburg och var son till en fattig präst. Hans fader hade ej medel att hålla honom i skola, utan han sattes i stället vid fjorton års ålder såsom lärling bakom boddissen. Där fick han om dagarna syssla med att sälja sill och brännvin, smör, socker och talgljus, enligt vad han själv berättar, men nätterna använde han till att förkovra sig i historia och språk och särskilt ivrigt studerade han den gamle Homeros. Det dröjde ej länge förrän han på grund av sin duglighet fick anställning i ett handelshus i Amsterdam och redan 1846 sände hans firma honom till Ryssland, där han i Petersburg följande år etablerade sig såsom egen. På få år blev han genom energiskt arbete och tur i sina företag en välbärgad man. Framför allt lyckades han genom handel med indigo och te utnyttja de chanser som Krimkriget skänkte. År 1858 drog han sig tillbaka från affärerna för att helt ägna sig åt sina studier. Efter att ytterligare ha vidgat sina

kunskaper genom resor såväl i gamla som i nya världen ansåg han sig år 1870 färdig att ta itu med sin livsuppgift.

Det året satte han spaden i jorden vid *Hissarlikullen* strax söder om Dardanellerna på det ställe, där han trodde sig genom läsning av Homeros ha återfunnit platsen för det sägenomspunna *Troja*. Schliemann trodde nämligen blint på allt som stod att läsa hos hans älskade Homeros. Den tidens lärde ruskade på huvudet åt denne fantast; de menade, att det homeriska *Troja* aldrig funnits till i verkligheten utan skapats i kraft av en guda-benådad diktares fantasi.

Under de två första åren gjorde grävningarna ej några större framsteg. De fördröjdes genom förhandlingar med de turkiska myndigheterna och genom Schliemanns egen oerfarenhet. I mars 1872 tog han emellertid på allvar itu med sin uppgift. Följande år grävde han fram de gamla stadsmurarna och han gjorde ett rikt guldfynd, som han betecknande nog genast kallade *Priamos'* skatt. Han publicerade 1874 en första berättelse om dessa sina fynd, fylld av "förunderliga infall" och fantastiska bestämnelser av såväl de fasta som de lösa fynden.

Först 1876 kunde han åter ta itu med utgrävningar. Då han mött ett visst motstånd från den turkiska regeringens sida, förlade han sitt verksamhetsfält till det guldrika *Mykene* på *Peloponnesos*, den plats varifrån *Agamemnon*, grekernas anförare, enligt Homeros stammade. År 1878 kom han tillbaka

till Troja och fortsatte sina utgrävningar. Hans utgrävningsteknik stod ej ens efter dåtidens förhållanden på särskilt hög ståndpunkt: "han bökade som ett svin" har en berömd tysk arkeolog en gång sagt om honom.

Då han 1882 ånyo upptog grävningarna i Troja hade han emellertid med sig en ung tysk arkitekt, *Wilhelm Dörpfeld*, som just vunnit sina sporrar vid

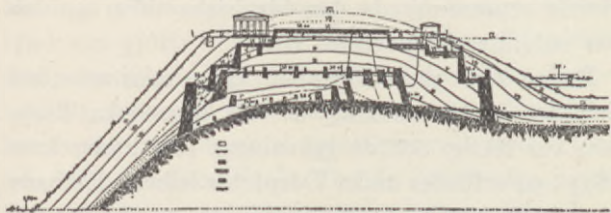


Fig. 1. Tvärsnitt genom Hissarlikkullen visande de nio städernas läge utomkring och över varandra. (Norstedts Världshist. II, s. 81).

de tyska utgrävningarna i Olympia — han lever för övrigt ännu. I och med Dörpfelds framträdande vid Schliemanns sida fingo såväl grävningsteknik som bearbetning av de gjorda fynden en fullt vetenskaplig karaktär.

Schliemann återvände år 1890 för sista gången till Troja men avled plötsligt samma år i Neapel under en resa.

I Troja hade Schliemann själv skilt på sju olika skikt, sju städer belägna den ena ovanpå och utomkring den andra (fig. 1). Den fortsatta forskningen har emellertid visat, att man har rätt att räkna med icke mindre än nio. Underst ligga resterna av en liten

stad från bronsålderns början och över dessa följer ett flera meter tjockt skikt, som tillkommit huvudsakligen genom planering. På det följer så den andra staden, som Schliemann själv trodde var det homeriska Troja. Tredje, fjärde och femte städerna äro tämligen betydelselösa och sjätte staden, som Schliemann på grund av sitt sätt att gräva endast sett tämligen obetydligt av, sökte han icke datera. Den sjunde representerade den historiska tiden — den har sedermera uppdelats i tre.

Redan 1890 greps Dörpfeld av en misstanke, att Schliemanns bestämning av det homeriska Troja icke var riktig, och de grävningar som under åren 1893—94 utfördes under Dörpfelds ledning lämnade klart bevis härför. Andra staden var en förhistorisk borg från tiden omkring 2000 f. Kr., medan den sjätte staden, vars utomordentligt välgjorda ringmur nu framgrävdes, representerade det Troja som Homeros skildrar. Specialister bearbetade de gjorda fynden och resultaten framlades i ett monumentalt verk, "Troja und Ilion", som än i dag är huvudverket om den sägenomspunna stadens ruiner.

Det bör icke förtigas, att det i våra dagar ånyo höjts röster som förneka, att Schliemann verkligen utgrävt det homeriska Troja. Man menar, att diktverkets uppgifter om staden ej låta sig helt förenas med de ruiner man har på Hissarlikkullen, och man söker ånyo den gamla platsen på en kulle ett stycke längre in i landet. Hittills har dock ingen bindande bevisning kunnat lämnas, och det är väl knappast

troligt, att någon sådan skall kunna presteras, i varje händelse icke utan spadens hjälp.

Schliemann hade börjat sin utgrävning i Troja med att sänka ett schakt från kullens topp ända ned till klippan. Han sökte efter ett av eld förstört Troja och hejdade sig icke förrän vid andra staden, som uppvisade tydliga brandspår. Allt vad som låg där över intresserade honom mycket litet. Vi ha därför inga säkra upplysningar om de fasta och lösa fynd som gjorts i de övre skikten. Då nu Dörpfelds senare undersökningar ha visat, att den sjätte staden i själva verket är den som beskrives av Homeros, har detta till följd, att vi egentligen veta mycket litet om det homeriska Troja. Det är endast den prydliga ringmuren med dess portar och torn och några få rester av genom Schliemanns utgrävningar förstörda hus, som berätta om de homeriska dikternas stad. Fynden visa emellertid, att den uppstått på 1500-talet och förstörts genom brand omkring 1200 f. Kr. — det senare stämmer med grekisk tradition som plägar sätta katastrofen till 1194—3 f. Kr.

Den senare forskningen har ägnat livlig uppmärksamhet åt den andra staden, som haft en stark ringmur av vilken betydande rester alltjämt finnas kvar. Dess undre del, ända till 8 meter över markytan, består av oregelbundna kalkstensblock med jordfyllning, medan den övre delen utgjorts av en 3 till 4 meter tjock mur av saltorkat tegel med bindverk av träbjälkar. En liknande murkonstruktion har hållit sig århundraden igenom och kan även spåras

i den senare grekiska byggnadskonsten, där det oädla materialet översatts i marmor. Ännu större intresse än ringmuren kunna en del rester av hus påräkna, vilka man funnit där innanför. Det är långa, smala, rektangulära byggnader med förhall och ett stort rum med fast härd i mitten. Dessvärre har Schliemanns första schakt även sönderskurit dessa byggnader, så att absolut visshet om deras ursprungliga utseende ej står att vinna. Det torde emellertid vara antagligt, att dessa hus, härstammande från omkring år 2000 f. Kr., representera samma byggnadstyp som under sista hälften av andra årtusendet är karakteristisk för det egentliga Greklands palats. Den stora mannasalen, *megaron*, är nämligen grundkarakteristicum för palatsanläggningarna såväl i *Tiryns* som i *Mykene*. Ur *megaron* har sedermera det klassiska grekiska templet utvecklats.

Som redan nämnts hade Schliemann år 1876 påbörjat utgrävningar i *Mykene* (fig. 2), vilka så gott som omedelbart kröntes med en oanad framgång. Han fann verkligen dikternas "guldrika *Mykene*". Strax innanför den stora ringmuren med dess sedan gammalt kända lejonport (Pl. I: 1) fann han gravringen med dess sex stora schaktgravar (Pl. I: 2) — de kunna dateras till tiden 1650—1550 f. Kr. I dem påträffades inalles nitton skelett, de flesta helt höljda i dyrbarheter av ädel metall — till och med ansikten voro täckta med masker av tjockt guldbleck — och med rika gravgåvor dessutom.

Själva borganläggningen i Mykene har dessvärre lidit svårt genom senare bebyggelse och genom naturkatastrofer. En stor del av palatset har störtat ned i en djup ravin. Först *engelska arkeologers* undersökningar under det sista decenniet ha gett en



Fig. 2. Borgen i Mykene med lejonporten, gravcirkeln och resterna av palatset i mitten. Över palatset är planen till ett tempel som uppförts i sjätte årh. f. Kr. (Bonniers *Världshist.* I, s. 271).

tillnärmelsevis klar föreställning om, huru palatset en gång tett sig.

Redan under antiken kände man en av de stortartade gravanläggningar från förhistorisk tid, som finnas i bergåsar utanför den mykenska borgen. Den gick under namnet Atreus' skattkammare (fig. 3), i det man förbundit detta byggnadsverk med en av den grekiska sagans frejdade konungar, Atreus, Agamemnon's fader. Det är det ståtligaste bevarade

exemplet på den typ av mykenska kungagravar, som benämnas *kupolgravar*. Man har anlagt en gång horisontalt in i en sluttning, grävt en brunn i densamma och däri uppfört själva kupolgraven genom att lägga stenar i ring på sådant sätt, att ett övre

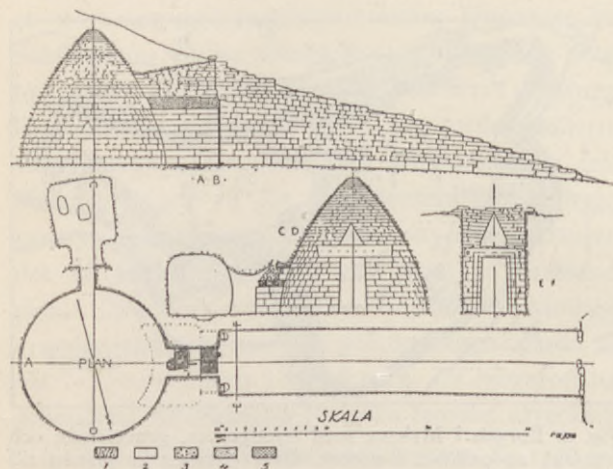


Fig. 3. Atreus' skattkammare (Bonniers världshist. I, s. 278).

skikt alltid gjorts något trängre än ett underliggande. Genom dylik "överkräning" har man slutligen erhållit en så trång toppring, att man kunnat tillsluta övre delen av byggnaden medelst en stor flat stenhäll. De äldre gravarna av denna typ äro uppförda av ohuggna stenar, de yngre däremot av väl tillhuggna block. Den s. k. Atreus' skattkammare är såsom redan nämnts det ståtligaste exempel vi ha på en sådan gravtyp. Den mäter 14,20 meter i diameter och har

ungefärligen samma höjd. Den stora sten, som på insidan vilar över porten, ger en föreställning om vad den tidens ingenjörskonst förmått. Den är inemot 9 meter lång, 5 meter bred och mer än 1 meter hög — den väger 120,000 kg.! Vi få tänka oss att graven byggts på det sättet, att dörrblocken först placerats på det ställe på slutningen, där man tänkt sig dörren, varefter man dels grävt den horisontala gången, dels urholkat grunden för den egentliga kammaren.

I Mykene har man hittills påträffat ej mindre än nio dylika kungagravar, men samtliga ha dessvärre visat sig vara utplundrade redan för länge sedan. I en liknande grav från Vafio i närheten av Sparta upptäcktes emellertid år 1889 ett schakt, som undgått gravplundrarnas uppmärksamhet; därifrån stamma de berömda guldbägarna från Vafio. Men även denna grav gav ingen föreställning om själva begravningsättet. Det blev oss *svenskar* förunnat att genom utgrävningen av kupolgraven i Dendra lämna klarhet på denna punkt. Där undersökte vi sommaren 1926 en liten kupolgrav i vilken vi i schakt under kammarens golv påträffade tre skelett, kungens, drottningens och en liten prinsessas, i orört läge. Tack vare fyndomständigheterna blev det oss möjligt att rekonstruera själva gravsättningen i dess helhet.

Ungefär 20 km. söder om Mykene på en liten förhöjning ute på den argiviska slätten ej långt från Naupliabukten ligga resterna av en annan berömd

förhistorisk borg, Tiryns. Här liksom i Mykene voro rester synliga ovan jord, och Schliemann kunde icke avhålla sig från en utgrävning även på denna plats. Redan Homeros nämner "det med starka murar omgärdade Tiryns" vid sidan av "det guldrika Mykene". Utgrävningen i Tiryns har ej lämnat några rika fynd av ädel metall, som kunna jämföras med de från Mykene, men har däremot givit en klar bild av, hur en förhistorisk furste bott. Tack vare senare, synnerligen omsorgsfullt utförda grävningar och undersökningar, som företagits under den tyska arkeologiska skolans i Aten överinseende, har man här fått fram en klar bild av den fastlands-grekiska kulturens utveckling under bronsåldern.

Den av fasta murar omgärdade borgen i Tiryns är en flyktborg, till vilken invånarna i staden, belägen nedanför klippan, kunde taga sin tillflykt i farans stund. Innanför ringmuren låg också fursteboningen, palatset (fig. 4).

En brant ramp leder upp till den stora öppningen i ringmuren (Pl. I: 3). Rampen är så placerad, att en angräpare, som den vägen vill tränga in i borgen, måste vända den oskyddade högra sidan, svärdsidan, mot de uppe på murkrönet posterade försvararna, medan han vänder den skyddade vänstra sidan, sköldsidan, utåt. Då man passerat genom yttermuren, delar sig vägen: till höger kommer man ned till den egentliga flyktborgen, till vänster passerar man till själva palatset genom praktfulla portanläggningar och en yttre och en inre gård. Den inre gården, som är

stenlagd, har haft ett altare samt har på alla sidor varit omgiven av byggnader. Den förnämsta ligger i fonden och utgöres av den stora mannasalen, megaron. Genom en förhall kommer man in i ett förrum och därifrån in i stora salen, som varit för-



Fig. 4. Plan av palatset i Tiryns med ingången uppe till vänster (Bonniers Världshist. I, s. 277).

sedd med fast härd i mitten. Taket har burits upp av fyra kolonner placerade kring härden. Golvet har varit belagt med praktfullt dekorerade golvplattor. Karakteristiskt för megaron är, att salen endast har en dörr, vilket sammanhänger med den fasta härden — det gällde att skydda elden mot tvärdrag. Vid sidan av det stora megaron finnes ett mindre, som Schliemann benämnde kvinnosalen, men som i själva verket, såsom de sista tyska undersökningarna visat, är den äldre mannasalen, som varit huvudrum

innan det stora megaron vid en senare ombyggnad tillkom. Dessutom finnas ett stort antal smärre rum, bland vilka särskilt är att märka badrummet, vars golv består av en enda stor stenplatta som arbetats med svag lutning mot ena hörnet, varifrån en avloppskanal ledde bort badvattnet. De utgrävningar, som tyska arkeologer företagit nedanför borgkullen under de sista åren, ha lämnat en bild av den egentliga staden.

Till vår kunskap om, hur en förhistorisk bebyggelse av mindre omfattning sett sig, ha *de svenska utgrävningarna i Asine* under det sista årtiondet väsentligt bidragit. Där ha en hel rad av hus från bronsålderns olika epoker framgrävts, och vi ha till och med fått fram en liten gata. Viktigare än de fasta fynden äro emellertid de lösa, som lämna oss en klar överblick över bronsålderskulturens utveckling från början till slut — men därtill återkomma vi senare.

Den första fasen i utforskandet av Greklands bronsålderskultur är oskiljaktigt knuten till Schliemanns namn. Den andra fasen kommer i alla tider att lika oskiljaktigt vara förknippad med den ännu levande engelska arkeologen sir *Arthur Evans'* namn.

Sir Arthur Evans hade redan på 1890-talet skaffat sig ingående kännedom om förhållandena på ön Kreta, den stora ö som bildar en naturlig avslutning på det egeiska kulturområdet mot söder och

som på samma gång är den naturliga bryggan mellan trenne världsdelar, Asien, Afrika och Europa. Så länge ännu turkarna voro herrar på ön, visade det sig omöjligt för Evans att erhålla det grävningstillstånd han eftertraktade. Liksom Schliemann stött sig på de homeriska dikterna, då han grep sig an med utgrävningen av Troja, så stödde sig Evans på de grekiska sagornas berättelser om kung *Minos* och hans frejdade palats, *Labyrinthen* i *Knossos*, då han koncentrerade sin uppmärksamhet på en ruinkulle belägen mitt på Kretas nordkust några kilometer från havet. Redan Schliemann hade år 1886 förhandlat med de turkiska myndigheterna om tillstånd att få företaga en utgrävning härstädes, men förhandlingarna ledde icke till något resultat. Platsen var sålunda väl känd, och vid ett tidigare tillfälle hade man av en slump företagit en liten grävning, vilken lett till upptäckten av magasinsflygeln i palatset. Ett par stora vaser från denna utgrävning ha hamnat i Louvren i Paris.

Då Kreta i slutet av 1890-talet frigjorde sig från det turkiska oket och tanken på en grävning kunde återupptagas, satte Evans 1899 spaden i jorden i Knossos. Utgrävningen har sedermera fortsatts — och fortsättes alltjämt — och numera är hela det stora palatskomplexet barlagt och dessutom en del intressanta punkter i dess närmaste grannskap. Denna utgrävning, som utförts med stor omsorg och sträng vetenskaplig metod, har blivit grundläggande för kunskapen om den gammal-kretensiska

eller, som Evans med hänsyn till sagokungen Minos kallar den, den "minoiska" kulturen. Denna har visat sig så rik och högt utbildad, att den numera intar en jämbördig plats vid sidan av den gamla egyptiska och den gamla orientaliska kulturen.

Redan året efter det, då Evans börjat sin utgrävning, togo *italienska arkeologer* itu med att framgräva ett annat gammalkretensiskt palats på den stora slätten på Kretas sydkust, nämligen *F a i s t o s* som liksom Knossos omnämnes i de grekiska sagorna. Därtill kom en mindre palatsanläggning vid *H a g i a T r i a d á*. Italienarnas utgrävningar, som gävo mycket rikt resultat, avslutades år 1908. Under det sista årtiondet har den *franska arkeologiska skolan* gripit sig an med utgrävningen av ännu ett kretensiskt palats beläget vid *M a l l i a*, cirka 30 km. öster om Knossos. Dessa grävningar pågå alltjämt. *Grekiska arkeologer* ha dessutom företagit smärre utgrävningar på flera ställen och även *amerikanerna* ha barlagt ett par betydelsefulla ruinplatser på öns östra del.

De fasta fynd man gjort visa på en enhetlig kultur på Kreta under andra och tredje årtusendena f. Kr. och palatsen liksom de lösa fynden äro i stort sett ensartade.

Palatset i Knossos, som är det största av de hittills utgrävda, må här tjänstgöra som mönsterexempel. Den plats där det ligger har varit bebodd redan under stenåldern, och i begynnelsen av bronsåldern har det funnits en betydande bebyggelse där-

städes. Men först omkring år 2000 f. Kr. har ett verkligt palats uppförts här, av vilket rester finnas under det senare palatset.

Utgrävningen har visat, att man vid det första palatsbygget har planerat mittpartiet av kullen för att kunna skapa en central gårdsplan. Kring denna uppfördes husen, som förmodligen ej varit ordentligt förbundna med varandra. Hela komplexet har emellertid varit kringgårdat av en med torn försedd ringmur och har haft en starkt befäst port mot norr, det håll varifrån huvudvägen från den närliggande hamnen kom. De lösa fynden från denna tid skvallra om livliga förbindelser med Egypten.

Omkring 1700 f. Kr. har detta palats, liksom det samtidiga i Faistos, gått under genom en katastrof. Man är icke enig om, hur denna förstörelse framkallats, om den beror på plundring och ödeläggelse framkallad av ett fientligt erövrarfolk, eller om den framkallats genom inre oroligheter på ön, eller rentav genom en förhärjande jordbävning. I varje händelse ha palatsen såväl i Knossos som i Faistos återuppbyggts kort efter 1700 f. Kr. i långt större dimensioner och i helt nya former. Centralgården bibehålles visserligen men de förut isolerade husen kring densamma förbindas inbördes, och ett system av korridorer genomlöper hela anläggningen. Palatset har haft åtminstone två våningar, på vissa ställen säkert tre, och rummen ha stått i inbördes förbindelse med varandra, ej varit isolerade som megaron.

Det stora problemet i ett sådant byggnadskomplex är att skaffa belysning, vilket man åstadkommit genom att här och där öppna ljusschakt eller ljusbrunnar under öppen himmel. Rummen, som vette ut mot dessa ljusbrunnar, ha varit försedda med pelarhallar, där mellanrummen mellan pelarna vid behov kunde tillslutas genom träluckor. Förhallarna framför de större rummen växte ut till loggior, och från gårdarna förde breda öppna trappor upp till övre våningar. Dessa stora palats förblevo i stort sett oförändrade till omkring år 1580 f. Kr., då de åter blevo utsatta för en förstörelse, dock icke så genomgripande som den tidigare omnämnda. De reparerades, och man brukar tala om det andra återuppbyggda palatset såväl i Knossos som i Faistos. Därvid tillfogades en del nya byggnader, i Knossos bl. a. den s. k. teatern och det mindre palatset. Sedermera ha palatsen existerat till kort före 1400 f. Kr., då de överallt på ön lades i aska för att aldrig mera återuppstå.

Omkring 1400 f. Kr. brytes Kretas makt för alltid, och det är mer än troligt, att denna katastrof framkallats genom en invasion från det grekiska fastlandet — vi återkomma därtill senare.

Palatset i Knossos ligger på en låg höjd omgivet av höga berg förutom mot norr, från vilket håll de friska havsvindarna kunna fritt spela in. Den stora centralgården, som är orienterad i norr-söder för att på så sätt bereda större lättnad för den brännande middagssolen, har en längd av 60 m., en bredd av

29 m. (fig. 5). Norr om palatset finnes ett starkt vakttorn. Därifrån för en med stenplattor belagd gång fram till palatset. Huvudingången, som är belägen här, är på ena sidan begränsad av en hall med

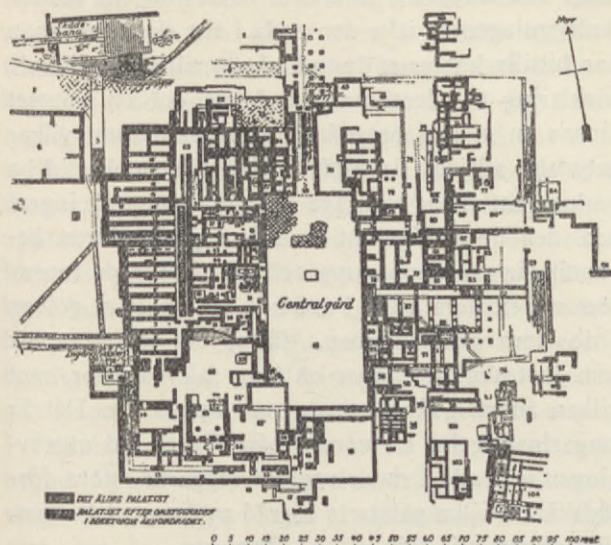


Fig. 5. Plan av palatset i Knossos (Bonniers Världshist. I, s. 254).

dubbla rader pelare, på andra sidan av smårum och trappor. Korridoren, som för upp till gården, stiger sakta och begränsas på båda sidor av starka murar. I östra flygeln, till höger då man kommer in på centralgården, ligga de egentliga praktrummen, bl. a. den s. k. tronsalen (Pl. I: 4). Mitt på ena långväggen finnes en hög tronstol av alabaster med snidad ut-

smyckning och kring väggarna löpa väggfasta bänkar över vilka ännu spår av en praktfull fris äro till finnandes. På sydsidan öppnar sig rummet mot en fördjupning, som närmast erinrar om en badanläggning. Sex trappsteg föra ned till bassängens botten. Anläggningen är icke den enda i sitt slag, men man har hittills knappast funnit någon tillfredsställande förklaring till densamma. I denna del av palatset finnas en mängd oregelbundna smärre rum, vilkas betydelse alltjämt är gåtfull. Man bör emellertid ha i minne, att vi här blott äga rester av bottenvåningen, och det är troligt, att de större praktsalarna befunnit sig en trappa upp och att därför de murar som nu existera varit bestämda att uppbära golven i de stora praktrummen. Väster om det komplex som just skildrats löper en lång rak korridor, mot vilken aderton långa smala rum öppna sig. Det är magasinsflygeln. I rummen påträffades vid utgrävningen, stående i rader utefter väggarna, stora förrådskärl, i vilka palatsets förråd av livsmedel såsom säd, oliver, olja, vin m. m. förvarats.

Öster om centralgården har den kungliga familjen haft sina gemak. Här stå ruinerna ännu till tre våningars höjd beroende därpå, att kullen här sluttar kraftigare. Rum, korridorer, trappor och ljusbrunnar ge en god föreställning om de bekvämligheter och den lyx, varmed de kretensiska furstarna för mer än tretusen år sedan omgivit sig. Man har här rester av badrum och till och med av ett w. c. med avlopp.

På gårdens östsida men längre mot norr ha de egentliga ekonomirummen likaledes varit belägna. Här finnas pressrum för vin- och oljeberedning, stenhuggeri och krukmakarverkstad m. m. Den södra flygeln har på grund av terrängförhållandena varit minst utbyggd och några rum av större intresse finnas icke här med undantag för ett litet s. k. huskapell i sydöstra hörnet. För min del är jag övertygad, att detta namn är vilseledande, då det rum i vilket kultföremålen påträffades har ytterligt små dimensioner, och jag menar, att man rätteligen bör uppfatta det såsom förvaringsplats för de heliga föremål, som kommo till användning vid gudstjänsthandlingar i det fria. I nordvästra hörnet omedelbart utanför det egentliga palatset finnes en egenomlig anläggning med fritrappor på tvenne sidor och framför dem en genom murar avgränsad arena. I vinkeln mellan trapporna är en hög estrad uppbyggd. Det är otvivelaktigt här fråga om en teater med den kungliga logen i vinkeln mellan sittplatserna. Jag föreställer mig, att de egentliga kulthandlingarna utförts här.

Palatsen i Faistos och Mallia uppvisa såväl i helhet som i enskildheter stora överensstämmelser med Knossospalatset; de olikheter som förefinnas kunna till största delen skrivas på terrängförhållandenas konto.

Bronsålderns början i Grekland omkring år 3000 f. Kr. markeras klart och tydligt av en ny befolk-

ning. Den kommer från Mindre Asien, från grannskapet av de kopparrika bergen i öster och på kopparön Cyp^erⁿ. Den för med sig kännedom om metallen och i samband därmed en i åtskilliga hänseenden ändrad livsföring, som spåras i jordbruk, sjöfart, husbyggen m. m. Det är av särskilt intresse att konstatera, att stenåldersboplatserna i Grekland på några få undantag när övergivits vid denna tid, naturligen i samband med den helt ändrade livsföringen. Under stenåldern slog man sig med förkärlek ned i närheten av vatten; ofta ligga stenåldersboplatserna på någon liten kulle ute på gammal sjöbotten, som senare genom nivåförändring blivit slättland. Valet av boplats vittnar om, att denna befolkning huvudsakligen livnärt sig av jakt och fiske. Under bronsåldern har man valt sina boplatser, utan hänsyn till sjöar och vattendrag, i närheten av slättland, men dock förlagt dem på en viss höjd. Man har velat skydda sig och sin egendom mot fientlig överrumpling men samtidigt ha någorlunda bekväm tillgång till betesmarker och åkerfält. Om vi betrakta bronsåldersboplatserna i det egentliga Grekland, finna vi dem i regel på förhöjningar vid foten av höga bergstoppar. Det gäller exempelvis A t e n s Akropolis med det vida högre Lykabettos i närheten, M y k e n e s borgklippa med den höga bergstoppen Hagios Elias bakom, A s p i s i A r g o s med dess bronsåldersboplats och det höga Larissa i bakgrunden.

Den äldsta bronsålderskulturen i Grekland har i

stort sett varit enhetlig, men vi se, hur densamma redan efter ett par århundraden får lokala variationer, och det dröjer icke länge, innan vi kunna tala om skilda kulturvärldar betingade av de geografiska förhållandena. Vi kunna sålunda särskilja åtminstone tre, nämligen Kreta, Kykladerna — det är öarna i Egeiska havet — och det egentliga Greklands fastland med undantag av Nordgrekland, som länge står i intimt samband med vad vi skulle kunna benämna den fjärde, nämligen Tracien och Macedonien. Vi skola i korthet behandla dessa i tur och ordning. Men först några ord om tidsindelning och tidsbestämning.

De tidigare försök till tidsindelning av den grekiska bronsålderskulturen som gjorts ha alla trängts i skuggan av det av Evans uppställda systemet, som bygger på av honom gjorda iakttagelser av lagerföljden i Knossos. Han indelar bronsåldern i tre stora perioder, var och en med tre mindre skeden. Perioderna har han uppkallat efter Kretas frejdade sago-kung Minos, härskaren i Knossos, och han benämner dem alltså *tidig-minoisk*, *mellan-minoisk* och *sen-minoisk*. Underavdelningarna betecknas med romerska siffror. Detta system har egentligen endast giltighet för Kreta, men iakttagelser av fyndförhållandena ha visat, att det i sina huvudpunkter har tillämpning över hela kulturområdet kring Egeiska havet. Då det gäller förhållanden på det grekiska fastlandet brukar man, för att framhålla fastlandskaraktären,

tala om *helladiska perioder* i stället för minoiska, då det gäller öarna om *kykladiska*. Det måste emellertid sägas ifrån, att Evans trenne underavdelningar inom de stora perioderna icke låta anpassa sig överallt, utan att man därigenom gör tvång på materialet.

Tack vare iakttagelse av fyndens fördelning på de sålunda benämnda skikten får man en relativ kronologi. Men därifrån och till verklig tidsbestämning är steget långt. Man måste söka verklig tidsberäkning för perioderna. Denna uppgift är av allra största betydelse för vår kunskap om Europas förhistoriska kultur överhuvudtaget, enär den i sin tur nödgas hämta sina fasta data, sin absoluta kronologi, från den grekiska.

På grund av sitt geografiska läge har Kreta redan mycket tidigt stått i intim förbindelse med Egypten, och man kan icke blott spåra tidig egyptisk påverkan på den kretensiska kulturen, utan man har även påträffat verkliga egyptiska importföremål på Kreta och även kretensiska i Egypten. Nu är det så lyckligt, att tidsbestämningarna i Egypten äro förhållandevis säkra ända upp i fjärde årtusendet f. Kr., och på så sätt har det blivit möjligt att någorlunda tidfästa Evans perioder på Kreta. Sedermera ha fynd av kretensiska, tack vare Egypten daterbara föremål på det grekiska fastlandet och på Kykladerna lett till tidsbestämning av kulturperioderna därstädes. Den tidiga bronsåldersperioden omfattar i stort sett överallt på grekiskt område tiden 3000—2000, mellanperioden 2000—1580 (den ader-

tonde dynastiens början i Egypten), den sena perioden tiden 1580—1150 f. Kr.

Betecknande för kulturutvecklingen på Kreta är det obrutna sammanhanget under så gott som hela bronsåldern, det ena ledet framgår följdriktigt ur och är betingat av det andra. Väl kan man spåra vågdalar och vågtoppar även på den kretensiska utvecklingens böljelinje, men tvära avbrott saknas. Redan under tredje årtusendet ha förbindelserna med Egypten varit synnerligen livliga, såsom egyptiska fornsaker funna på kretensisk mark tydligt visa. Även den inhemska kretensiska kulturen är ytterligt starkt påverkad av egyptiska förebilder. Betecknande nog slår också den kretensiska kulturen ut sin första blomma nere på Messaraslätten mitt på Kretas sydkust. Det är den mest betydande slätten på ön, och den öppnar sig mot söder. Vid klar sikt kan man från gränsbergen i norr till och med se Afrikas kustland. Vad är då naturligare, än att den uråldriga egyptiska kulturen kommit att sätta sin prägel på den äldsta kretensiska!

Men samtidigt ha de sjövana kretensarna uppehållit livliga förbindelser med de grekiska öarna och kusterna. För mindre eggverktyg såsom knivar, pilspetsar, skrapor o. s. v. använde man sig under hela bronsåldern av en vulkanisk stenart, *obsidian*, vilken förekommer på ön Melos och några av grannöarna i Egeiska havet. Då de närmaste obsidianfyndigheterna för övrigt möta borta i Kaukasus samt vid Tokay i Ungern, måste man draga den slut-

satsen, att varhelst man inom egeiskt område påträffar obsidian har det funnits direkta eller indirekta förbindelser med Melos. Med denna naturprodukt har Kreta otvivelaktigt också från norr mottagit vissa kulturinflytelser. Men otvivelaktigt är också, att i sistnämnda avseende Kreta med dess snabbare kulturutveckling i stort sett varit den givande parten.

Hittills känner man tidig-minoisk bebyggelse huvudsakligen från östra delen av Kreta. Vad hus-typen beträffar möter oss i regel *rektangulärhuset*, men även *rundhyddan* förekommer i undantagsfall, och i de stora massgravarna, som utgrävts på Messaraslätten, finner man en tydlig efterverkan av densamma. I förbigående må här anmärkas, att man enligt min mening fäst alltför stort avseende vid frågan om hus-typen i den arkeologiska litteraturen, nämligen huruvida rundhyddan eller rektangulärhuset är det ursprungliga. Såvitt jag förstår ha båda typerna existerat sida vid sida, och man torde icke ha rätt att härleda rektangulärhuset över det elliptiska ur rundhyddan, såsom många arkeologer velat göra. I själva verket ha vi att räkna med materialtvånget såsom det utslagsgivande. Då man byggt sin bostad av ohuggna stenar, har den erhållit den runda formen — så bygga herdarna alltså jämt i våra dagar sina mer eller mindre tillfälliga bostäder på de trädfattiga bergen i Grekland —, då man byggt av virke, har den rektangulära formen inställt sig av sig själv, enär trähus av liggstockar i skogrika trakter måste anses vara det naturliga.

I gravarna från denna tid förekomma mycket ofta *sigill*. Efter deras talrikhet att döma torde man ha rätt att antaga, att varje något så när välbärgad kretensare hade sitt sigill, som följde honom i graven. Dessa sigill ha använts för att tillsluta exempelvis mynningen till en vinkruka eller rigeln till en kläd-kista och såsom sigill i våra dagar, men förmodligen ha de vid sidan därav ansetts äga en skyddande och olycksavvärjande kraft, ha alltså betraktats som amuletter. De flesta sigillen från tredje årtusendet äro utskurna i elfenben, ett material som otvivelaktigt importerats från Egypten. Om det egyptiska ursprunget skvallra för övrigt även själva sigillframställningarna, som i många fall gå tillbaka på egyptiska förebilder (fig. 6).



Fig. 6. a. Egyptisk skarabé från tolfte dynastien (Evans, *Scripta minoa* I, s. 136, fig. 78 b). b. Tidig-minoiskt sigill (Evans, *Scripta minoa* I, s. 136, fig. 78 e).

I åtskilliga av de kretensiska gravarna från tidig-minoisk period har man också funnit guldföremål, något som icke förekommer vare sig på Kykladerna eller på det grekiska fastlandet vid motsvarande tid. Det är högst antagligt, att man även erhållit denna metall från Egypten. Bland de av brons förfärdigade vapnen är särskilt *dubbelyxan* att märka. Det förefaller, som om den

skulle ha uppfunnits på grekiskt område, där den länge har varit i bruk, och som om den därifrån skulle ha spritt sig väster ut till Italien och öster ut till Mindre Asien, där framför allt *hetiterna* ha använt sig av den. I Egypten är den okänd.

Den grupp av kulturprodukter, som ger oss den fylligaste bilden av kulturutvecklingen, är keramiken, och vad den beträffar dröjde det icke länge, förrän kretensarna vida överflyglade ej blott Egypten utan man kan lugnt våga påstå allt vad som dittills skapats. Krukmakeriet blev på Kreta konstindustri och redan så tidigt som kort efter 2000 f. Kr. förfärdigades på Kreta vaser som i fråga om godsets finhet, formernas skönhet och dekorationens elegans ännu i våra dagar ej äro överträffade.

Den primitiva keramik, som mötte invandrarna omkring 3000 f. Kr., förmådde icke tillfredsställa deras krav, och man har i äldsta tid skapat utsökta stenkärl, utan tvivel under inflytande av egyptiska förebilder även på detta område. Men ju mera keramiken skrider framåt mot fulländning, trängas stenkärlen tillbaka, och det är intressant att se, huru en mängd lerkärl uppenbart i form och dekoration söka återge stenkärl, innan de funnit sin av materialet betingade naturliga form och utsmyckning.

Ett stort steg fram mot fulländning togs på Kreta, då man där konstruerade den slutna krukmakargnugnen — förut hade man bränt sina vaser vid öppen eld. Ett andra stora framsteg betecknar upp-

komsten av drejskivan, d. v. s. den skiva på vilken kärlet under oavbruten kringvridning formas. Båda dessa framsteg inom krukmakeriet ha emellertid gjorts i Egypten, där man kan spåra dem bort emot år 3300 f. Kr. Tack vare förbindelserna med Nillandet har Kreta mottagit dessa tekniska uppfinningar redan under tredje årtusendet f. Kr. Vaserna försågos med fot och med pip, det senare en uppfinning som tycks vara gjord på Kreta, där pipen i äldre tider ofta fick överdrivet stora proportioner.

För åstadkommande av verkligt högt stående keramik krävdes emellertid ytterligare något, nämligen ett lämpligt dekorationsmedel. Redan under förra hälften av tredje årtusendet har Kreta att uppvisa ett sådant i glansfärgen eller, som den ofta oriktigt kallas, fernissan, som saknar motstycke i Egypten. Glansfärgen användes till att börja med såsom överdrag över kärlet, men sedermera lärde man sig att genom målning framställa de mest skiftande mönster i stil med de äldre i leran inristade. Man fann snart, att den nya tekniken gav större möjligheter till variation liksom den också gav större fasthet och elegans i teckningen.

Vad dekorationsmönstren beträffar utgjordes de till att börja med av några få enkla linjekombinationer, men så småningom uppkom även spiraldekorationen, som inom kort fick mycket stor spridning. Varifrån spiralornamentiken ursprungligen kommit, är alltså en öppen fråga, enär den ungefärligen samtidigt möter i en viss fulländning på

skilda platser i sydöstra Europa. I varje händelse torde det vara säkert, att den spiralornamentik som omkring år 2000 f. Kr. plötsligt dyker upp i Egypten närmast är att anse såsom ett lån från Kreta.

Den kretensiska keramiken når sin fullkomning i de s. k. *kamarevaserna* (Pl. II: 1). Denna vasgrupp har fått sitt namn efter den första fyndorten, *Kamaresgrottan*. Den tillhör i runt tal tiden 2000—1700 f. Kr. Det utmärkande för denna keramik är godsets äggskalstunna beskaffenhet, som gör att det kan förliknas vid det finaste porslin. Vaserna äro överdragna med glansfärg av yppersta beskaffenhet, och på den sålunda skapade mörka bakgrunden målas ornament i matta färger, vitt, rött och gult, så att det hela ter sig synnerligen brokigt. Dekorationsmotiven äro mycket växlande och den böjda och krökta linjen spelar en stor roll vid sidan av spiralen och den räta linjen. Ej sällan förekomma naturalistiska motiv hämtade ur växtriket, en gren, en blomma, några blad, dock sällan någon helt genomförd växtornamentik. Det är ej ägnat att förvåna, att denna kretensiska keramik blev en eftersökt vara även i främmande länder.

På Kreta finnes intet brott mellan den tidigminoiska och den mellan-minoiska perioden. Utvecklingen går sin jämna gång, och bronsålderskulturen når här sin kulmen redan så tidigt som omkring 1700 f. Kr., då de stora praktfulla *palatsen*, som redan antytts, skapas i Knossos, Faistos, Mallia och på otaliga andra ställen. Den nya konst, som

spirat fram tidigare, slår nu ut i full blomning, och den sprids långt ut över Kretas egna gränser. Det är högst antagligt, att denna kulturella expansion gått hand i hand med en politisk. Kreta gör öarna i Egeiska havet och de grekiska kustländerna tributpliktiga och påtvingar dem därvid även något av sin egen kultur.

För Kreta är det de stora upptäckternas tid; ej blott den geografiska horisonten vidgas, utan man gör upptäckter även på sin egen ö. Man finner naturen och söker återgiva den i konsten. Naturalismens genombrott inträffar nämligen samtidigt med de stora palatsens uppkomst och den kretensiska kulturens spridning. Inom konsten kommer den nya stilen först till synes i det stora måleriet representerat av väggmålningar, men det dröjer icke länge förrän konstindustrien följer i dess spår. Man hämtar sina motiv från två skilda områden, dels från växtvärlden med dess liljor, krokus och andra blommor, dels från djurvärlden, representerad av Medelhavets rika fauna. Man eftersträvar ett så naturtroget återgivande som möjligt och skyr ännu varje spår av stilisering. Vikten låg härvid mera på själva teckningen än på ett naturtroget återgivande av färgerna, och detta i sin tur gjorde, att den gamla kamarestekniken ej var lämpad att bära fram den nya konsten inom keramiken. Man valde att måla med mörk färg på den ljusa lerbotten, en teknik som under århundraden varit skjuten åt sidan. Jämsides med denna naturalism löper emellertid även ett

rent lineärt dekorationsmanér, där spiralen kommer till en mycket mångsidig utveckling. Med den nya stilen framträda även helt nya vasformer och de typer skapas, som sedermera hålla sig hela bronsåldern igenom, bl. a. den karakteristiska s. k. bygelkannan med en egendomlig sluten rund vaskropp med bågformigt dubbelhandtag upptill och upprättstående rund pip på skuldran (Pl. II: 2).

Vid övergången till den sen-minoiska tiden se vi, hur den naturalistiska stilen avlöses av en raffinerad stilisering av naturmotiven (Pl. II: 3, 4). Den dekorationstyp, som möter, är särskilt nära knuten till de kretensiska palatsen, som nu upplevde sin sista blomstring, och den brukar därför kallas palatsstilen. På vaserna lämpar sig en dylik stilisering bättre än ett naturtroget återgivande. *Från* Ur konstnärlig synpunkt torde man ha rätt att ställa dessa *palatsstilsvaser* i allra främsta ledet, i all synnerhet som många av vaserna, som ofta ha mycket stora proportioner, även utmärka sig genom utsökt vackra linjer och en utmärkt balans i uppbyggningen. Dekorationen är ofta indelad i zoner, och fot och hals äro dekorativt klart avgränsade från den egentliga vaskroppen.

I och med de kretensiska palatsens förstöring omkring 1400 f. Kr. försvinner palatsstilen och avlöses av den *sen-mykenska*. Den kulturella medelpunkten flyttas då över från Kreta till fastlandet med dess torftigare konstnärliga utveckling. Man kan säga, att konsten sedermera till bronsålderns slut lever vidare

på sina stora traditioner utan att frambringa något nytt. Konsthantverket försvinner, endast hantverket lever kvar.

Som redan ovan antytts var kulturen omkring 3000 f. Kr. ungefärligen enhetlig över hela det grekiska området. På fastlandet försvinner den tidigare tämligen rikt utvecklade stenålderskulturen med dess brokiga keramik plötsligt och tränges undan mot norr. Den äldsta fastlandsgrekiska bronsålderskulturen, den tidig-helladiska, behöver åtskilliga århundraden för att komma ut över primitiva ansatser. Det synes ovedersägligt, att kulturen gjort hastigare framsteg på Kreta, och att man i den gradvisa utvecklingen på fastlandet kan följa impulser från Kreta. Redan före mitten av tredje årtusendet mottar fastlandet glansfärgsdekorationen därifrån. Även på fastlandet har dekorationen med linjekombinationer först inställt sig efter en period, då man, slösande med färgen, överdragit hela kärlet med glansfärg.

Vad fastlandskeramikens former beträffar skapas så småningom en elegant typ, det är den om en såskopp erinrande djupa öppna skålen med öppen pip och ett handtag, horisontalt eller vertikalt (Pl. III: 1). Denna vastyp är karakteristisk för den tidig-helladiska periodens senare hälft. I fråga om tekniken kunna stora framsteg tydligt konstateras. I stället för det grova, illa brända godset vid periodens början ha vi mot slutet en fint slammad, väl bränd vara med

tunna väggar. Ofta överdrages den egentliga kärleväggen med ett tunt lager av utomordentligt fint slammad ljus lera, som vid bränningen understundom uppvisar blåsor i godset, alltså har smält. Vi stå följaktligen inför ett slags fajans eller porslin.

I Asine ha vi gjort några ytterligt betydelsefulla fynd av kretensiska sigill och sigillavtryck från slutet av tredje årtusendet. De ha påträffats i rena tidig-helladiska skikt, och därmed ha vi fått en tidsbestämning av dessa, vilken förut saknats. Några fynd av typiska kykladskärvor i liknande skikt ha gett en fast punkt i kronologien för kykladkulturens utveckling.

Omkring år 2000 f. Kr. inträffar ett klart och tydligt brott i utvecklingen på det grekiska fastlandet. Det är betydelsefullt, att man överallt mellan de tidig-helladiska och de mellan-helladiska skikten påträffar tjocka brandlager, som vittna om, att den äldre kulturen gått under genom en katastrof. Vi ha otvivelaktigt att räkna med en första invandring av indoeuropéer i Grekland redan vid denna tid. Den keramik, som utvecklas i Grekland under de närmast följande århundradena, bär även enligt min mening tydligt vittnesbörd om, vilken väg dessa invandrare kommit. Jag tror mig kunna följa deras spår över Kykladerna och Mindre Asiens västkust upp till Donaus nedre lopp.

För den mellan-helladiska perioden äro tvenne sinsemellan helt olika vasslag båda karakteristiska. Först uppenbarar sig den s. k. *minyiska* keramiken.

Sitt namn har den fått efter sagokungen Minyas, som skall ha härskat i Orchomenos i Beotien — det var där man först påträffade vaser av detta slag. Den äkta minyiska varan är lätt igenkännlig på godsets gråa beskaffenhet och därpå att det kännes fett vid beröring. Den grå färgen har man lyckats framställa genom ett särskilt tekniskt förfaringssätt. Vasformerna äro helt andra än de från tidig-helladisk period, koppar med höga tunna grepar och öppna skålar, vilkas väggar uppvisa skarpa avsatser, imiterande metallkärl. De finaste minyiska vaserna ha otvivelaktigt framställts såsom ersättning för silverkärl.

Denna grå-minyiska vara har sina närmaste förebilder både vad form och utseende beträffar uppe vid Donau och i Troja II, där det finnes förmedlande övergångsformer. Den har efterbildats på många ställen i Grekland och uttränges så småningom av en gul-minyisk.

Vid sidan av den minyiska keramiken ha vi att nämna den s. k. *mattmålade*, som på fastlandet tycks vara något yngre. De mattmålade vaserna äro i äldre tid av stora proportioner och representera vasformer, som åtminstone delvis ej tidigare förekomma. De äro bemålade med matt färg och dekorationen utgöres av sparsamma linjeornament. Så småningom förfinas tekniken inom mattmåleriet och även smärre eleganta vasformer uppträda. Såväl den grå-minyiska varan som de äldre mattmålade vaserna äro gjorda för hand utan hjälp av kruk-

makarskiva. Först så sent som omkring 1700 f. Kr. börjar drejningen bli allmän på det grekiska fastlandet, vilket sammanhänger med de vid denna tid återknutna förbindelserna med Kreta och Kretas expansion. Efter 1700 spåras kretensiskt inflytande ävenledes både i vasformer och i dekoration. Glansfärgen, som på fastlandet upphört som dekorationsmedel med den tidig-helladiska periodens utgång, börjar åter spela en roll, och det dröjer ungefärligen etthundra år tills den ånyo blir allena rådande.

Vid den sen-helladiska tidens början omkring 1600 f. Kr. har den fastlandsgrekiska kulturen mottagit synnerligen djupgående påverkan från Kreta. Det är denna period av bronsåldern, som inom litteraturen även benämnes den mykenska efter sin första och rikaste fyndplats. Den uppdelas i tre skeden, av vilka de två första infalla före 1400, medan Kreta ännu innehade den ledande rollen såsom kulturstat. Karakteristiskt för sen-helladisk I är, att keramiken på de med glansfärg målade motiven uppvisar pålagda linjer och fläckar med matt vit färg — man har rätt att i den se en sista rest av den mellan-helladiska periodens mattmåleri. Det är framför allt spiralen som behärskar ornamentiken. Men under det femtonde århundradet förekommer även en lokal avspegling av den kretensiska palatsstilen med dess stiliserade naturmotiv hämtade framför allt från växtriket (Pl. II: 4), i någon mån även från havets fauna. Den vita beläggningen har då redan försvunnit.

Omkring 1400 f. Kr. har man nått en vändpunkt inom kulturutvecklingen i Grekland. De kretensiska palatsen förstöras, och i stället erhålla de gamla fastlandsgrekiska borgarna, exempelvis i Mykene och Tiryns, vid denna tid sin monumentala utformning. Den politiska och ekonomiska tyngdpunkten har förskjutits och i samband därmed också den kulturella. Kulturen når visserligen ingen högre blomstring, den fördjupas icke men växer på bredden. En i stort sett enhetlig kultur utbreder sig över hela det egeiska området, en kultur som lämnat spår efter sig även långt utanför dess egentliga hemland, i Syrien och Palestina, i Egypten, i Syditalien, på Sicilien, ja, ända bort i Spanien.

Konstnärligt sett har detta skede intet nytt att bjuda på utan nöjer sig med en förenkling och förflackning av de motiv som nedärvt. Den tendens till naturalism, som kan spåras före 1400 under kretensiskt inflytande, försvinner, och den hos fastlandsgrekerna inneboende mera lineärt geometriska formkänslan tränger åter helt i förgrunden (Pl. III:2). De mest karakteristiska vasformerna äro bygelkannan och en bågare på hög fot. Kvaliteten på hantverksprodukterna försämras alltmer och dessa erbjuda vid bronsålderns slut knappast längre någon uppbygglig bild.

Den kulturvärld som *Kykla d e r n a* representera är vida mindre känd än den kretensiska och den fastlandsgrekiska, men dock tillräckligt för att tillåta en indelning i grovt sett i överensstämmelse med de

båda bättre kända kulturområdenas. Det är framför allt de *engelska undersökningarna* av den genom ett vulkanutbrott förstörda lilla staden Fylakopi på Melos samt en del gravfynd från andra öar, som ligga till grund för kunskapen om kykladkulturen.

Förutom keramik av för öarna egenartat slag, dels en svart med glänsande glättad yta och inristade mönster, dels en rödpolerad, är det marmorfigurer som karakterisera den äldsta kykladperioden (fig. 7). Dessa s. k. *öidoler* äro ofta mycket primitivt utförda men ha understundom tydligt markerade mänskliga drag. De påträffas framför allt i gravar och torde rätteligen böra uppfattas såsom tjänare, som fått följa den döde för att hjälpa honom till rätta i livet efter detta. Man kan jämföra förhållandena i Egypten.

Med den roll Melos spelat såsom exportort för den begärliga obsidian sammanhänger den påverkan, framför allt från Kreta men i någon mån även från fastlandet, som kan spåras både under denna och följande perioder. Såväl importerade föremål som lokala efterbildningar tala här sitt tydliga språk.

Omkring 2000 f. Kr. inträder liksom på fastlandet ett brott i utvecklingen på Kykladerna, om också här ej så tvärt. Efter denna tid är det mattmåleriet, som behärskar den kykladiska keramiken ned till den sen-kykladiska periodens början. Men vid sidan därav påträffas understundom både äkta minyisk och minyiserande keramik ävensom en keramik-

grupp, som uppenbarligen har den kretensiska glansfärgsdekorerade som förebild. Som redan tidigare framhållits blir det kretensiska inflytandet efter 1700 mycket starkt över det egeiska området i samband med "Minos' thalassokrati", Kretas sjöherravälde, som gör sig ännu starkare kännbart på öarna än på fastlandet. Från slutet av den mellan-helladiska perioden finnes en grupp av vaser, de s. k. *fågelkannorna*, som satt tämligen djupa spår efter sig även på fastlandet. Under den sen-kykladiska perioden kan man knappast tala om någon särkultur på öarna.

Karakteristiskt för det fjärde kulturområdet, omfattande Nordgrekland och de närmast ligande delarna av Balkan, är, att stenåldern här hållit sig betydligt längre än på övriga ställen. Gränserna mot söder för detta kulturområde äro icke fasta, och man kan konstatera, huru de under tredje och andra årtusendet så småningom förskjutas mot norr av den egentliga fastlandskulturen.

Den gamla grekiska stenålderskulturen har i Tessalien levat kvar och vidareutvecklats ända till omkring 1700 f. Kr., då detta kulturområdes isole-

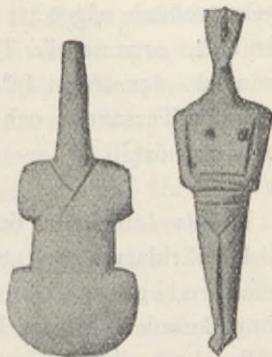


Fig. 7. Marmoröidoler från Kykladerna (Kunstgesch. in Bildern I: 3, s. 83, n: r 4—5.

ring först brytes. Från de rika fyndställena i Dimini och Sesklo och från många andra orter i Nordgrekland finnes en ytterligt karakteristisk välgjord keramik med starkt utvecklade geometriska mönster av konstrikaste slag. Där möter schackbrädmönster, trappstegsmeander och spiral sida vid sida, och man kunde vara frestad att tro, att den senare järnålderskeramikens geometriska mönster hade något att skaffa med denna nära tusen år äldre ornamentik. Då isoleringen brytes tränga minyiska former in från söder och under mykensk tid har Tessaliens och Nordgreklands särställning helt upphört.

Kretas kulturella överlägsenhet över de övriga kulturvärldarna gör, att vi varken på konstens eller religionens område åtminstone än så länge kunna draga upp lika fasta gränser som då det gäller keramiken. Företeelserna på dessa områden äro alltför starkt influerade från kretensiskt håll, och vi se oss därför nödsakade att behandla dem i ett sammanhang.

Måleriet spelar en långt mera framträdande roll än plastiken, och stor monumental plastik har den kretensisk-mykenska konsten ej skapat — på ett par undantag när, nämligen lejonporten och en stor tjurrelief, båda från Mykene. De mest betydande konstverken äro utan gensägelse freskomålningarna, vilka emellertid på grund av sin natur till allra största delen gått till spillo, då palatsen och borgarna

förstördes. Dock ge även resterna tillika med miniatyrkonstens alster en föreställning om en säker stil-känsla och en högt uppdriven teknik, men dessa konstprodukter kunna givetvis ej få samma betydelse för oss som exempelvis samtida egyptisk och orientalisk konstns oförgängliga skapelser.

Importerade konstföremål äro ytterligt sällsynta, och den inhemska konsten är mycket litet påverkad utifrån. Man märker tydligt en särpräglad konstnärlig begåvning, som varit vuxen att på egen hand lösa de uppgifter inför vilka den ställts. Konstnärerna ha stått i direkt tjänst hos furstarna, varom bland annat hantverkskvarteren i palatsen tydligt vittna. I Knossos har det t. ex. funnits en ateljé för tillverkning av fajansarbeten, i Tebe en för tillverkning av arbeten av halvädalsten. Det ligger nära till hands att därmed, såsom Evans gjort, jämföra nyare tiders kungliga fabriker, exempelvis porslinsfabrikerna.

Den drivande fjädern då det gäller den kretensisk-mykenska konsten har varit att skapa en konstnärligt tilltalande ram kring furstens liv, och därvid har förhärlikandet av härskarpersonligheten till skillnad från vad fallet varit i Egypten och Orienten spelat en underordnad roll. Inom arkitekturen saknas, såvitt vi kunna se, varje känsla för fasaden såsom konstnärligt moment, ett drag som denna kultur har gemensamt med Orientens ännu i våra dagar. Palatset är byggt helt för sin ägares trevnad och bekvämlighet och försmår att imponera på den utomstående. Bildkonstens andel i förskönandet av

palatset består i väggmålningar och figurreliefer, som stodo måleriet mycket nära och som voro utförda i bemålad stuck eller sten. De mångahanda lösa föremål, som omgävo fursten i hans dagliga liv och vid festliga tillfällen, de vapen han bar, de smycken med vilka han prydde sig och det gravgods, som skulle följa honom i döden, voro produkter av en högt uppdriven konstnärlig smak och förmåga.

De krav religionen ställde på konsten voro förhållandevis mycket ringa, i synnerhet om vi betänka, att den antika konstens uppsving och yppersta skapelser oskiljaktigt äro förbundna med kulten. Den kretensisk-mykenska religionen känner visserligen votivgåvor, och de få rundskulpturer som finnas äro otvivelaktigt att betrakta såsom sådana. Deras bestämmelse har varit att representera personer och saker, och något krav på individuell likhet har säkerligen aldrig uppställts. De tillverkades ofta rent hantverksmässigt, och de flesta kunna knappast sägas ha något med konst att göra. Några få undantag finnas, nämligen några elfenbens- och fajansfigurer, som leda sitt ursprung från palatset i Knossos. Bland de senare är särskilt att nämna en get med sina kid (Pl. III: 3), en ko med sin kalv och kvinnor med ormar i händerna, vilka röja ett minutiöst utförande och en verkligt konstnärlig blick för det verkkningsfulla. Till dessa senare figurer hör den berömda s. k. ormgudinnan (Pl. III: 4), som återger en kvinna i typisk kretensisk kvinnodräkt med djupt uringat livstykke, som lämnar båda brösten

bara, och med en kjol vars volanger och garneringar göra ett mycket modernt intryck. Hon håller ormar i händerna och en liten leopard sitter på hennes krönta huvud. För min del är jag övertygad, att vi ej här ha att göra med bilden av en gudomlighet — det skulle i så fall vara den enda, som plastiskt framställts — utan i stället av en dyrkarinna. Ormen har nämligen otvivelaktigt åtnjutit dyrkan på Kreta liksom i det senare Grekland, och den s. k. ormgudinnan torde enligt min mening snarare böra uppfattas såsom den äldsta bildliga framställningen av en menad.

Till de yppersta konstprodukterna från Greklands bronsålder höra otvivelaktigt några av de praktvapen, som påträffats i schaktgravarna i Mykene. Vapnen äro gjorda av brons, men mittpå klingan finnes ett fält, bredare vid fästet, avsmalnande mot spetsen, med rik figurframställning åstadkommen genom inläggningar med andra metaller, guld, silver, elektron (en blandning av guld och silver) och niello eller s. k. svartsilver. En dolk från schaktgraven n: r IV visar på ena sidan fem krigare i strid med tre lejon (Pl. III: 5), på den andra ett lejon som angriper en flock gaseller och just slagit sina klor i den eftersta av dem — djuren fly ut mot klingans spets. Såväl utförandet som kompositionen äro mästerliga och jaktscenerna ha något av samma livfulla elegans, som de ett par hundra år yngre på Tutanchamons berömda klädkista. På en annan av dolkarna, en från den femte schaktgraven, se vi

kattliknande djur, förmodligen jaktleoparder, jagande änder i papyrussnåren vid en flod. Redan den yttre ramen visar i detta fall en viss avhängighet av Egypten, men såsom konstprodukter betraktade sakna våra dolkklingor motstycke därifrån.

En hög trattformig silvervas från samma myken-ska kungagravar återger en bild av striderna kring en med starka murar befästad stad. Från murkrönet följa stadens kvinnor den vilda strid, som utkämpas inför deras ögon: de höja sina armar mot himlen, de slita sitt hår, de peka med utsträckta händer på det vilda tumultet där nere på slätten. Denna framställning äger motstycke på egyptiska stenreliefer, detsamma gäller även en väggmålning från Tiryns, som likaledes återger stridstumult. Och dock är det en himmelsvid skillnad. Den kretensisk-myken-ska konsten låter det psykiska momentet komma till ett helt annat uttryck — hela framställningen blir full av liv och spänning — under det att den egyptiska konsten verkar genom sin upphöjda oberördhet — för att icke säga stelhet.

Till de yppersta verk den kretensisk-myken-ska konsten skapat höra tvenne guldbägare från kupol-graven i Vafio, de berömda tjurbägarna (Pl. IV: 1, 2). Båda ha otvivelaktigt komponerats av samme mästare, även om det tekniska utförandet icke är helt likartat. På den ena ser man infångandet av vilda tjurar i ett med träd sparsamt bevuxet berglandskap. Mellan tvenne olivträd ha jägarna spänt ut ett nät, i vilket en tjur just snärjer in sig.

En annan tjur har gjort en helomvändning och flyr undan den farliga platsen i sträckt fyrsprång, en tredje har lyckligt kommit förbi nätet och gäckar de båda jägarnas ansträngningar, vilka försöka att fånga den — den ene svävar i luften just nedfallen från tjurens rygg, den andre försöker djärvt svinga sig upp över djurets huvud. Framställningen erinrar på denna punkt om de genom fresker och miniatyrframställningar på gemmer och guldringar oss väl förtrogna tjurspelen. Den andra bågaren återger, såsom Evans helt nyligen övertygande visat, ett annat sätt att infånga de vilda bestarna. Landskapet är likartat. Man har fört ut en tam ko, som lockar till sig de vilda tjurarna, och vi se hur en av dessa vänslas med kon, under det att en annan av sitt luktsinne lockas att träda den farliga bulvanen nära. En tjur har redan infångats, och bunden vid ena bakfoten föres den bort av en man klädd i det typiska kretensiska ländskörtet.

Kompositionen är full av liv, och varje spår av symmetri saknas även om centralpartiet i båda fallen är klart framhävt. Konstnären visar en förbluffande förtrogenhet med den skillnad de väldiga tjurkropparna förete i vila och rörelse. Endast den i nätet fångade tjurens kropp uppvisar en missteckning, som dock knappast torde böra skrivas på oförmågans utan i stället på konventionalismens konto. Djuret slår en kullerbytta, den upplyfta bakkroppen är ännu i rörelse framåt medan framkroppen och huvudet peka i motsatt riktning. Det är det plötsligt

avbrutna loppets schema vi här stå inför. Därvid framställas de i motsatt riktning sig rörande kroppshalvorna såsom roterande mot varandra på en tapp i mitten. Att det här är fråga om ett fast schema, har en framställning av en hjort i enahanda situation på en silverbägare från Dendra visat, och även en del miniatyrframställningar kunna tagas till stöd för denna uppfattning. Reliefen på dessa guldbägare är hög och gör trots allt ett visst klumpigt intryck.

Tekniskt sett mera fullkomnad, med finare och känsligare ytbehandling är den guldbägare, som vi hade lyckan att få gräva fram i kungagraven i Dendra. Den återger en bild av livet på havsbotten, och huvudframställningen utgöres av fyra bläckfiskar med levande slingrande sugarmar (fig. 8). De äro inramade av koraller med sjöanemoner och delfiner och snäckor liva ytterligare upp framställningen.

Den kretensisk-mykenska konsten arbetar med ett annat slag av perspektiv än den moderna. Den yta som skall dekoreras förses med en bild av landskapet, i vilket handlingen försiggår, sett rakt uppifrån, under det att de agerande och de föremål som intecknas i landskapet framställas sedda från sidan. Man brukar kalla detta perspektiv ryttarperspektiv — ryttaren ser marken uppifrån men vad därpå är från sidan. Emellertid tror jag, att denna lag om ryttarperspektivet i den kretensisk-mykenska konsten tål vid en liten modifiering, och jag är mera böjd att formulera saken på följande sätt. Den

mykenska konsten har, såsom all primitiv konst, en benägenhet för att återge allting i dess mest karakteristiska aspekt. För människor och djur är detta vanligen profilen, men om vi t. ex. betrakta bläck-

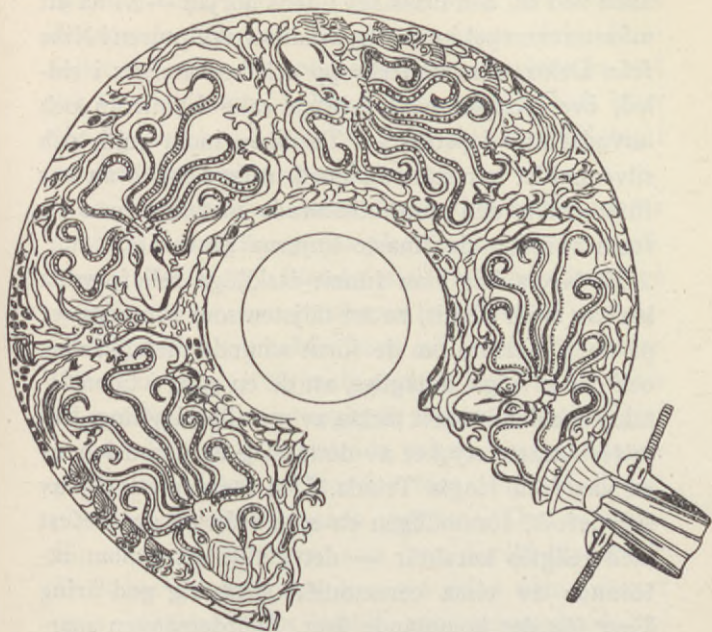


Fig. 8. Bläckfiskbägaren från kungagraven i Dendra (A. W. Persson, Kungagraven i Dendra, s. 73).

fiskarna på bläckfiskskålen från Dendra, så äro kropparna återgivna sedda rakt uppifrån, medan samtliga sugarmar återges från sidan så att sugkopparna komma till synes. Bläckfiskens kropp med sina avsnörda kroppshälfter och med de båda

utstående ögonen är mest karakteristisk sedd uppifrån, under det att sugarmarna med sugkopparna lättast karakteriseras i profil. Denna lag om den mest karakteristiska aspekten behärskar konsten ända ned till den klassiska tidens början — vi ha ett mönsterexempel inom den arkaiska skulpturen i Nike från Delos, vars underkropp och ben återges i sidled, överkroppen med bröstet rakt framifrån och huvudet åter i profil. — Tekniken inom guld- och silversmidet har stått utomordentligt högt. Man har först drivit den tunt uthamrade metallen över en form varefter de finaste linjerna graverats.

På Kreta har man funnit åtskilliga reliefprydda kärl av svart steatit, en art täljsten som förekommer på ön. De erinra om de förut nämnda metallkärlen, och det är högst antagligt, att de en gång i tiden åtminstone delvis varit täckta av metallbeläggning. Det intressantaste stycket av detta slag är överdelen av en vas från Hagia Triada. Den återger ett tåg av skördefolk, förmodligen en scen från en skördefest med religiös karaktär — det gällde att genom utförande av vissa ceremonier säkra sig god äring även för det kommande året. Skördemännen marschera med högt lyftade ben i paradtakt med tregrenade gafflar på axeln; i spetsen går en man i fjällliknande överklädnad, förmodligen en djurhud, och på ett annat ställe synes en man med ett musikinstrument, det i den egyptiska kulturen vanliga sistrum, och bakom honom gå tre män som sjunga av sina lungors hela kraft. Ett visst impressionistiskt

drag i denna framställning förtjänar påpekande. Varje gaffel har tre långa spöliknande grenar, men räknar man närmare efter, så finner man ovanför de marscherande människans huvuden för många dylika grenar, flera än som motsvara de i festtåget deltagande. Då man ser skaran draga förbi, förefaller det, som om spönas antal vore större än vad det i verkligheten är. Det har konstnären haft klart för sig, och han har också gjort sin framställning i överensstämmelse därmed.

En särskild plats inom denna tids konst intager miniatyrframställningarna på fingerringar och sigillstenar (Pl. IV: 3). Bland dessa förekomma åtskilliga religiösa motiv, som genom sin livfullhet stå i en särskild klass på detta område inom all bronsålderskonst. Ofta kan man ej värja sig mot ett intryck, att dessa framställningar ursprungligen skapats för större format än det vari de framträda, och man har med framgång gjort försök att åter överföra dem från signetplattans högst begränsade utrymme. Det är framför allt väggmålningen, som man därvid tänker på. Dock har givetvis glyptiken vid sidan därav skapat egna karakteristiska motiv, som genomgående utmärka sig för den utomordentligt skickliga anpassningen efter bildbärarens form. Signeten har i regel formen av en lins som är genomborrad för att kunna trädas på ett snöre. Den bars ofta vid handleden och åtminstone i senare tid även såsom del i ett halsband.

Rikast utvecklad är bildkonsten inom väggdekore-

ringen i palatsen. De äldsta målningarna äro samtliga freskomålningar. Den kretensiska konsten har aldrig försökt att i färg återgiva några som helst skuggverkningar. I stället har man understundom för att förläna djup åt framställningen kombinerat ytmåleriet med stuckornamentik i relief, vilken dock icke kan göra anspråk på att betraktas såsom särskild konstart. Reliefen har nämligen mycket ringa höjd, sällan mer än 5 cm., och den plastiska modelleringen har blott tjänat som underlag för målningen, alltså såsom ett slags konturteckning, och dessutom har den förhjälp till en rikare nyansering av ljuset. Till de mest betydande framställningarna av denna art höra resterna av en tjurspels scen, av vilken tjurens sänkta huvud och överkroppen av en atlet, som med hjälp av den framrusande tjurens horn söker svänga sig upp över dess rygg, bevarats. Framställningen har övernaturlig storlek.

Evans har inlagt stora förtjänster om återvinnandet av frisframställningarna i Knossospalatset, ett arbete som är oerhört tålmodsprövande och tidsödande, enär det endast finnes små fragment kvar, oftast illa skadade genom eld och brand. De måste nu mödosamt hopfogas. De motiv, som med förkärlek använts, äro hämtade från livet inom palatset och i naturen där utanför. Vi ha ett par processionsframställningar, där unga män återges frambärande dyrbara kärl, vi ha förnäma kretensiska damer som bakom balustrader och fönster åse festtågen, vi ha scener som återge de redan tidigare omnämnda tjur-

spelen. Å andra sidan finnas även bilder, som visa fåglar i ett landskap fullt av blommor, det finnes en krokusplockande yngling. Ett sjöstycke från Fylakopi återger flygfiskar, som i olika ställningar stryka fram över vattenytan, under vilken något av havsbottens flora skymtar. Det har ofta och med rätta framhållits, att de konstnärliga motiven på Kreta vittna om fredsälskande och praktälskande furstars smak och att det krigiska och idrottsliga ej kommer till synes annat än i tjurspelsframställningarna.

Även från Tiryns och Mykene finnas åtskilliga rester av väggmålningar, men här är innehållet ett helt annat. Det är krig och jakt som utfyllt den fastlandsgrekiske furstens liv, och med framställningar därav har han älskat att omge sig. Megaron i Mykene har haft en sammanhängande fris, vars längd man beräknar till 46 meter. På denna har återgivits växlande bilder ur en krigares liv; man ser unga män i färd med att spänna för hästar, galopperande tvåspann, scener från belägringen av en stad o. s. v. Från Tiryns ha vi rester av en vagnfris, vi se personer klädda i en överklädnad med halvlånga ärmor parvis åkande i tvåhjuliga vagnar. Det finnes jaktscener, vildsvin och hundar (fig. 9), män med tvenne jaktspjut, och än vidare kultscener. En bild återger en procession av kvinnor, som med gravitetiska steg röra sig framåt bärande föremål av skilda slag. Om sambandet med Kreta vittna framställningar exempelvis av tjurspel, samma motiv som

förekommit i Knossos, och det är intet tvivel underkastat, att även de fastlandsgrekiska väggmålningarna, om de också vad motivvalet beträffar avvika från de kretensiska, ha exakt samma tekniska utförande. Många och starka färger komma till an-

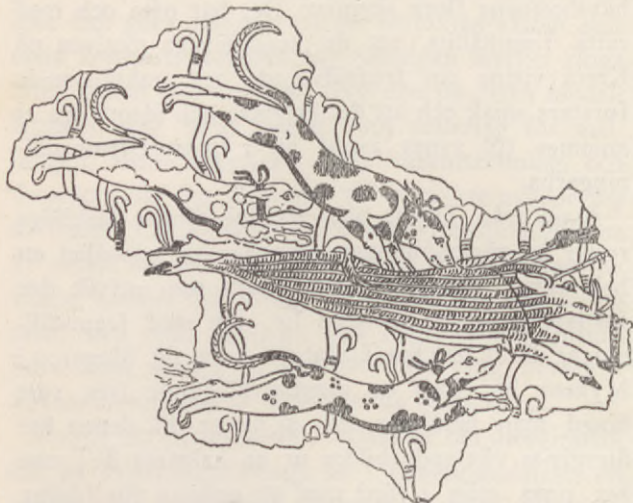


Fig. 9. Fresk med vildsvinsjakt från Tiryns (Hall, *Aegean Archæology*, s. 193).

vändning, men därvid åstundade man ingalunda någon strikt naturtrogenhet. Betecknande är, att grönt, som ju i naturen är den förhärskande färgen, mycket sällan användes. Företrädesvis är det blått, gult, rött, vitt och svart. Det yngre måleriet placerar med förkärlek sina figurer mot blå bakgrund; det är möjligt, att man härvid har att tänka på himlens färg. I detta sammanhang bör ock erinras om, att

den blå bakgrunden ävenledes var regel på den klassiska tidens friser.

Man har träffande sagt, att den kretensisk-myken-ska religionen för oss är som en brokig bilder-bok utan text. Vi ha ett otal framställningar, fram-för allt från miniatyrkonsten, om vilkas religiösa innebörd intet tvivel kan råda. Men då det gäller att tolka dem, äro vi i stort sett hänvisade till gissningar och till paralleller från andra håll och tider. Viktigast äro givetvis de bidrag till belysning av bilderna, som kunna hämtas från det religiösa livet i det historiska Grekland. Som bekant är intet område av mänskligt liv så bundet av tradition som just det religiösa.

Många av de gamla kultplatserna från brons-åldern voro alltjämt i bruk i historisk tid. Den kretensisk-myken-ska religionen har saknat tempel i egentlig bemärkelse. Som kultlokaler användes ens-liga grottor i bergen och trädprydda inhägnade platser. Men dessutom har otvivelaktigt vissa kult-handlingar förekommit inom palatsens avgränsade område. Jag har redan uttryckt mina tvivel, att de s. k. huskapellen varit kultlokaler, och uttalat den förmodan, att de heliga föremålen i stället fram-tagits ur dessa sina förvaringsrum för vissa cere-monier i det fria. Därmed har jag emellertid icke ställt mig avvisande till den gängse uppfattningen, att fursten haft sin speciella skyddsgudomlighet, som bott inhyses hos honom. Belysande är ett ställe hos Homeros, där det berättas, att Pallas Atena, som

återvänt till Aten, gick in i kung Erechteus' fasta boning. Ännu tydligare vittnar därom det förhållandet, att den gamla fastlandsgrekiska furstesalen, megaron, blev förebild för det klassiska templet. Och om vi något närmare ta i betraktande de gamla mykenska furstepalatsen, så finna vi, att på deras ruiner i senare tid restes gudahus. Det gäller t. ex. Mykene, Tiryns och Akropolis i Aten. Då de mykenska furstarna framemot bronsålderns slut förjagades, togo deras skyddsgudomligheter den stora salen helt i besittning.

Kulten har varit bildlös — jag har redan antytt min uppfattning om den s. k. ormgudinnan. Men på guldringar och sigillstenar kan man understundom få se en gudomlighet åskådliggjord i mänskliga former, något som emellertid ej har det minsta att skaffa med verkliga kultbilder. Det är där fråga om gudens uppenbarelse, hans *epifani*. Av dessa framställningar tycks emellertid framgå, att de kvinnliga gudomligheterna spelat den mest framträdande rollen. Vi ha bl. a. att räkna med en stor moder-gudinna, av vilken all fruktbarhet och fruktsamhet varit beroende, vidare med en krigsgudinna, för att nu blott nämna de båda lättast gripbara.

Inom kulten har även ormen såsom fruktbarhets- och möjligen också dödsrepresentant spelat en viss roll. De viktigaste heliga symbolerna äro horn, s. k. kulthorn, symboliserande styrkan, och dubbelyxan, som förmodligen nått denna sin ställning på grund av sin användning som det rituella slaktverk-

tyget. Enligt en senare upplysning har dubbelyxan i Karien benämnts labrys och detta ord har kombinerats med labyrinten, som ju var beteckning för kung Minos' palats i Knossos. Namnet skulle alltså kunna översättas "dubbelyxans hus".

Om vi kort vilja söka karakterisera denna religion, måste vi först betona dess påtagliga karaktär av fruktbarhetsreligion. Den har denna egenhet gemensam med religionen hos folken i den närmre Orienten, framför allt i Mindre Asien. Denna gemenskap får en tillfredsställande förklaring, om man räknar med en viss ras- eller folkfrändskap. Men den kretensisk-mykenska religionen har dock sin tydliga särprägel, vilket sammanhänger därmed, att Kreta från ett primitivt kulturstadium utvecklats till ett kulturellt högtstående samhälle inom sina egna gränser utan inblandning av främmande folk. Därvid har även religionen höjts från sin ursprungliga primitiva ståndpunkt till en mera högt utvecklad.

Ett av de värtaligaste vittnesbörden om den kretensiska kulturens höga ståndpunkt vid bronsålderns mitt är den kretensiska *s k r i f t e n*. Redan innan Evans satte spaden i jorden på Kreta, hade han med stöd av ett antal kretensiska sigillstenar sökt påvisa, hurusom de på dessa avbildade föremålen måste uppfattas såsom en primitiv *bildskrift* av samma slag som den egyptiska hieroglyfskriften. Det var här icke fråga om sammanhängande bildscener utan om en rad fristående småfigurer, som befunnos upprepade och sammanställda på olika sätt. Vid de

senare utgrävningarna i Knossos påträffade Evans ovedersägliga bevis för sitt antagande, i det han fann icke blott dylika sigillstenar utan därjämte även ett stort antal små lertavlor med inristade skrivtecken. Numera känner man omkring 3,000 skriftdokument, påträffade så gott som på alla ställen på ön, där utgrävningar gjorts. Det har visat sig, att en systematisk bildskrift utvecklats på Kreta redan före 2000 f. Kr., otvivelaktigt under mycket starkt egyptiskt inflytande. Till full utveckling kommer denna först vid tiden för de äldre kretensiska palatsen, i vilka ett stort antal leretiketter och skrifttavlor påträffades. Ungefär en tredjedel av de till halvtannat hundra uppgående hieroglyfiska skrivtecknen ha exakta paralleller bland de egyptiska.

Då de äldre palatsen förstördes, försvann även detta skriftsystem, vilket ersattes av en *lineär* skrift (fig. 10). Evans skiljer på tvenne system, som han benämner Linear A och Linear B. Linear A har haft allmän spridning över hela ön under det att Linear B, som är något yngre, i stort sett endast förekommer i det andra återuppbyggda palatset i Knossos. De lineära skriftsystemen äro att uppfatta som en förenkling, en kursiv typ, av den äldre bildskriften, varvid även tecknens antal reducerats till ungefär hälften.

Man är numera ense om, att man har att göra med en stavelseskrift, och det är högst antagligt, att denna är uppbyggd på den *akrofoniska* principen, d. v. s. den stavelse som tecknet uttrycker utgör för-

sta stavelsen i det ord, som anger den genom tecknet återgivna saken. Det är samma princip, som är av grundläggande betydelse för förklaringen av det fenicisk-grekiska alfabetets uppkomst. Vi måste



Fig. 10. Lertavla med kretensisk skrift från Knossos; Linear B (Bonniers Världshist. I, s. 266, fig. 165).

därvid föreställa oss, att man till att börja med, sedan man upfunnit stavelseskriften, använt sig av första passande stavelse hos vilken bild som helst, därav de många typerna, men småningom har en bestämd typ vunnit burskap för varje ljudkombina-

tion och därmed har tecknens antal i lineärsystemen reducerats.

I klassisk tid existerade ett skriftsystem av precis denna art på Cypern, och tydlig överensstämmelse har i en del fall kunnat konstateras mellan cypriska och kretensiska skrivtecken. Vid de svenska utgrävningarna i Asine har en liten inskrift påträffats på randen av en vas. Den härstammar, såsom fyndomständigheterna visa, från tiden omkring 1200 f. Kr. Den står nu som en förmedlande länk mellan den sedan länge tolkade cypriska skriften och den hittills otydda kretensiska. Asineinskriften har givit en möjlighet att nu gripa sig an med läsningen även av denna.

Om det kretensiska språket har man hittills haft mycket obestämda föreställningar. Blott så mycket har man varit ense om, som att det bestämt skilde sig från det senare grekiska. Det har man slutit sig till redan av ortnamn, som icke kunde ha indoeuropeiskt ursprung, namn som Knossos, Larissa, Lykabettos eller namn av typen Korinthos, Tiryns m. fl. Men dessutom innehåller grekiskan en mängd låneord betecknande växter och djur samt s. k. kulturord, vilka de invandrande indoeuropeiska stammarna ej kunnat ha haft med sig. Vi kunna nämna växtnamn som hyacint, cypress, narciss och kulturord som asaminthos, som betyder badkar, ord av samma typ som de ovan nämnda ortnamnen, samt beteckningarna för olja och vin. Vin och olja spela som bekant en stor roll i hushållningen i södern, och de

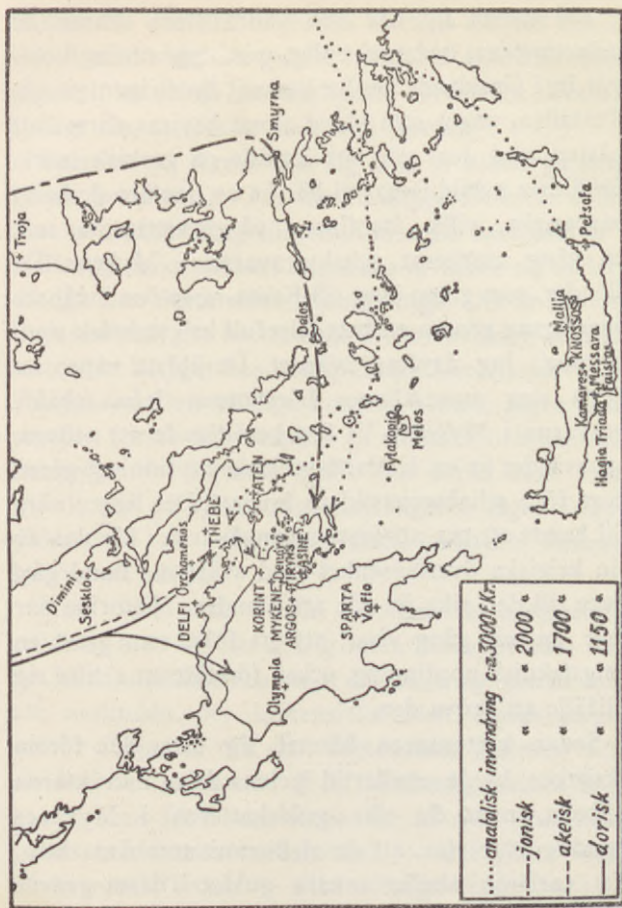
måste ha varit i bruk i Grekland ända från äldsta tid, men de invandrande grekerna ha säkert icke medfört kännedom om dem från sina tidigare boplatser i ett nordligare klimat. Ortnamnen peka tydligt på språklig frändskap med folken i sydvästra delen av Mindre Asien, den s. k. anatoliska folkgruppen.

Hur ha vi då att tänka oss nationalitetsförhållandena på grekiskt område under bronsåldern?

Den äldre stenåldersbefolkningen har enligt min uppfattning omkring år 3000 f. Kr. trängts undan av från Mindre Asien kommande stammar tillhörande *den anatoliska folkgruppen*. Dessa stammar ha översvämmat öarna i Egeiska havet, Kreta och Greklands fastland upp till gränsbergen mellan Beotien och Tessalien. Dessa invandrare föra med sig kännedom om kopparn. Det dröjer ej länge, förrän de, beroende på de geografiska förhållandena, sprängas isär, och vi kunna, som redan antytts, skilja på olika kulturvärldar, Kreta, Kykladerna, det grekiska fastlandet. Den ursprungligen gemensamma kulturen antar vissa särdrag, men förbindelse har bestått mellan de olika områdena. Såväl Kreta som fastlandet har på ön Melos hämtat den för dem alljämt för smärre eggverktyg nödvändiga obsidianen. Vi ha klara bevis även för direkt förbindelse mellan Kreta och fastlandet åtminstone bort emot år 2000 f. Kr. tack vare fynden av kretensiska sigill och sigillavtryck i Asine.

Omkring år 2000 f. Kr. inträffar ett klart och tydligt brott i utvecklingen på öarna och fastlandet, under det att den alltjämt förlöper i obruten följd på Kreta. Vid denna tid inträffa de stora folkförskjutningarna i Mindre Asien — det är då *hetiterna* eller rättare det indoeuropeiska överskiktet bland dem från nordväst tränger in i det inre av Mindre Asien, där det senare mäktiga hetiterriket uppstår. Dessa indoeuropéer ha kommit vägen utmed Svarta havet ned till Bosporen, och åtskilligt tyder på, att en gren har avsöndrat sig redan norr om vattnet och trängt väster ut in i Tracien och Macedonien. De som gått över Bosporen, ha åter delat sig i två strömmar, av vilka den ena gått öster ut, hetiterna, den andra följt Mindre Asiens västkust över Troja ned mot trakten av Smyrna, översvämmat öarna i Egeiska havet och nått det grekiska fastlandet. Det är *jonernas* invandring.

Vi se en helt ny kultur uppstå — den betecknar i själva verket ett kulturellt bakslag — och alla förbindelser mellan fastlandet och Kreta avbrytas. Först omkring år 1700 f. Kr. återknytas dessa förbindelser; vi se det i övertagandet av krukmakarskivan, av vissa vasformer och dekorationsätt. Den kretensiska kulturen har nu nått sin högsta och rikaste blomstring. Med de återknutna förbindelserna är jag böjd att sammanställa den omständigheten, att alla kretensiska palats förstörts ungefär vid denna tid. Jag föreställer mig, att det sammanhänger med ett härnadståg, som de av nya invand-



rarskaror förstärkta fastlandsinvånarna företagit till den blomstrande ön, vars invånare ej voro rustade att möta en fiende på sin egen mark.

Vid denna tid har den andra stora skaran av indoeuropéer, *akéerna*, enligt min uppfattning kommit in i Grekland. De ha kommit landvägen genom Tessalien, något som bland annat bevisas därav, att hästen med dem gör sitt inträde på grekisk mark. De äldsta avbildningar vi här ha av den äro de halvt barbariska, vilka återfinnas på gravstenarna, som en gång markerat schaktgravarna i Mykene. De fiender, som gingo över till Kreta, voro öns invånare överlägsna genom en betydelsefull krigsteknisk uppfinning. Jag åsyftar svärdet. De äldsta vapen av detta slag man känner härstamma från schaktgravarna i Mykene. Vi äro berättigade att antaga, att svärdet är en fastlandsgrekisk uppfinning, gjord kort före schaktgravstidens början. Det ligger nära till hands att tro, att fastlandsinvånarna i känslan av sin krigiska överlägsenhet med svärdet i hand gått över till den rika ön för att plundra. Historien har mer än en gång visat, att ett folk, som gjort en krigsteknisk uppfinning, också förstått att skaffa sig tillfälle att pröva den.

Sedan kretensarna hämtat sig efter den första skräcken, ha de emellertid lyckats driva inkräktarna tillbaka, men de rika guldskattna i Mykenes schaktgravar visa, att de ej kommit tomhända hem. Ty varifrån skulle annars guldet i dessa gravar stamma? Inhemskt är det knappast, även om vi få anta, att de flesta floder här nere varit mer eller mindre guldförande. Och en så högt utvecklad handel, att dessa väldiga skatter kunnat hopas, kan ej

tänkas för den lilla argiviska slättens del vid denna tid. Återstår då, att guldet hemförts från härnads-tåg, och en del av de bearbetade föremålen skvallra tydligt om, att det är just från Kreta.

Palatsen på Kreta resa sig åter ur askan på sina gamla grundvalar. Och för att slippa liknande ovälkommen påhälsning för framtiden ha kretensarna i stället gjort öarnas och kusternas invånare sig underdåniga eller åtminstone tributpliktiga. Det är Minos' thalassokrati, det kretensiska sjöherraväldet, som är historiskt betygat hos den grekiske historieskrivaren *Tukydidēs*. Den väldige konung Minos, säger han, var den förste som skapade en sjömakt, och han har behärskat det Egeiska havet och öarna däri. Han gjorde slut på sjöröveriet, naturligtvis, säger *Tukydidēs*, för att tributerna skulle säkrare komma honom till handa.

Kort före 1400 f. Kr. förstöras de kretensiska palatsen åter för att aldrig mera återuppföras. Det är fastlandsinvånarna, som nu känt sig starka nog att avskudda det kretensiska oket. Deras gamla herrar förjagas, och den kretensiska kulturen slås sönder och samman. I de fastlandsgrekiska borgarna, som först vid denna tid få sina praktfulla palats och starka befästningar — det gäller både Mykene och Tiryns — sitta mäktiga furstehus, rika genom de skatter deras stamfäder rövat på sagoön Kreta. Dyrbara klenoder av kretensiskt ursprung följa under kommande århundrade furstarna i graven — så kunna både guldbägarna från kupol-

graven i Vafio och en del av skatterna från kupolgraven i Dendra förklaras. Den kultur som möter oss efter 1400 f. Kr., den sen-mykenska, med dess vidsträckta utbredning även långt utanför det Egeiska havets kuster vittnar tydligt om furstarnas makt och förbindelser vid denna tid. Men alltså ha nya skaror av indoeuropéer strömmat ned över Balkan. Den sista stora gruppen, *dorerna*, som enligt gängse uppfattning uppenbarar sig i Grekland i det tolfte århundradet f. Kr., störtar ohjälpligt de mykenska furstarnas säkert redan vacklande troner.

Om förhållandena i den egeiska världen vid denna tid ha vi historiska vittnesbörd i Ramses den III:s egyptiska annaler, där det bl. a. heter att "öarna i det stora havet voro oroliga". Denna oro har förspors i de grekiska kolonisationerna utefter östra Medelhavskusten. Fastlandsgreker slå sig ned på Mindre Asiens kuster, på Cypern, i Palestina, ja, de gå till storms mot själva Egypten. Ramses III lyckades slutgiltigt slå dem tillbaka i en stor drabbning i Nildeltat 1190 f. Kr. Samma oro som förspors ända till Egypten i söder kan även spåras i de av Homeros skildrade striderna kring Troja i norr. Att det ligger en historisk kärna bakom detta diktverk, därom kan intet tvivel råda. För min del är jag övertygad om, att det likaledes ligger en historisk kärna bakom åtskilliga av de grekiska sagorna. Ett av de viktigaste resultaten från utgrävningen av kupolgraven i Dendra är just konstaterandet av ett par klassiska sagors höga ålder. Vi påträffade

nämligen några små glasplattor med figurframställningar, vilka visat sig vara illustrationer till ett par av de mera kända grekiska sagorna, nämligen sagan om Europa och tjuren och sagan om Bellerofon och chimäran.

Andra sagor såsom Herakles-, Teseus- och Oidipussagan tillåta enligt min mening i vissa delar en tolkning och lämna upplysning om de historiska förhållandena under den senare bronsåldern. De vilddjur, som omtalas i dessa sagor, äro helt enkelt att uppfatta såsom furstarnas vapendjur, och sagans berättelse är ett bildspråk helt motsvarande den tidens bildskrift. Då det t. ex. heter att den i lejonhud klädde Herakles dödar det nemeiska lejonet, den lerneiska hydran och de stymfaliska fåglarna betyder det att fursten i Mykene, som hade lejonet till vapendjur — hans vapen sitter ännu över ingången till hans borg, över lejonporten — med Mykene införlivat de nämnda orterna, vilkas furstar fört lejonet, hydran och fåglarna i sitt vapen. Vi höra också talas om, hur Herakles betvingat den kerynitiska hunden, det erymantiska vildsvinet och den kretensiska tjuren, dock utan att döda dem. De platser som här nämnas ligga alltför långt bort från Mykene, för att områdena skulle helt kunna införlivas med Mykene, men sagan berättar om framgångsrika härnadståg mot desamma. För min del är jag övertygad om, att ett närmare studium av sagor av Heraklessagans typ skall kunna lämna betydelsefulla upplysningar om historiska tilldragel-

ser, då sägans berättelse tvångsfritt låter förena sig med de kunskaper om utvecklingen, som vunnits ur det rent arkeologiska materialet.

Särdeles belysande i detta avseende är sagan om Danaos och Aigyptos, de båda tvillingbröderna som lågo i ständig fejd med varandra. Danaos liksom Danae är av sagan knuten till staden Argos. Att hans namn bör förbindas med folkslagsnamnet danaer — så benämns en del av grekerna hos Homeros — torde stå utom varje tvivel. I Ramses III:s stora segerinskrift efter den avgörande striden i Nildeltat 1190 f. Kr. nämnas bland hans motståndare bl. a. filistéer och danaer. För att återgå till sagan, är det nu troligt att en grek skulle givit sin son namnet Aigyptos, egyptiern? Knappast! Och likväl tror jag, att man kan förklara sägans "broder" — ej som köttslig broder utan på ett annat sätt. Man vet nu bland annat ur babyloniska och hetitiska urkunder från senare hälften av andra årtusendet f. Kr. att tituleringen "min broder" användes storkungarna emellan och innebar ett erkännande, att de voro jämbördiga och deras riken lika betydande — jämför "mon cousin" suveräner emellan i våra dagar. En hetiterkung nämner även en grekisk furste "min broder". Det är bröder av det slaget danaerkungen, Danaos, och egypterkungen, Aigyptos, varit, och fiendskap mellan danaer och egyptier är, som redan antytts, historiskt bebyggad genom egyptiska inskrifter.

De doriska vandringarna ställas av forskningen i samband med *järnålderns uppkomst* i Grekland. I regel tänker man sig, att dessa sista invandrare fört kännedomen om järnet med sig från sina tidigare boplatser. Då dessa otvivelaktigt legat någonstans vid Donaus nedre lopp, förefaller mig detta antagande knappast rimligt. Man måste uppställa frågan om järnets hemland och dess första framträdande till besvarande.

I Grekland ha smärre järnföremål i form av smycken, framför allt fingerringar, påträffats på skilda ställen i rena bronsåldersgravar. De äldsta järnfynden härifrån kunna dateras till 1400-talet. För järnåldern såsom kulturperiod spela dessa fynd naturligen ingen som helst roll — järnet såsom gagnmetall för vapen och redskap förekommer icke i Grekland förrän i tolfte århundradet. Men dessa äldre smärre fynd äro dock av betydelse, enär de vittna om förbindelser med hetiterna i Mindre Asien. Ty Mindre Asien är otvivelaktigt järnets ursprungliga hemland, och därifrån har den nya metallen i mycket små kvantiteter exporterats både till Grekland i öster och till Egypten i söder. I de egyptiska urkunderna nämnes järn tid efter annan just i samband med hetiterna. Ramses II har brevlades hos en hetiterkung anhållit om järn och hetiterkungens avböjande svar föreligger ännu. De rikaste järntillgångarna i Mindre Asien äro belägna i nordöst, i Kapadocien och Pontus, där enligt den grekiska traditionen chalyberna hörde hemma — chalyps är

den grekiska beteckningen för finare järn. I Mindre Asien har också järnet redan i trettonde århundradet haft en betydligt rikare användning än annorstädes: väderleksguden hade bilder av denna metall på åtskilliga ställen och såväl vapen som redskap av järn omnämnas.

Järnets framträdande såsom gagnmetall i Grekland samtidigt med dorernas invandring torde enligt min mening böra förklaras på följande sätt. Den äldre befolkningen i Grekland, joner och akéer, har delvis trängts undan av dorerna och tvingats att söka sig boplatser på andra sidan havet. Därvid ha jonerna framför allt slagit sig ned på Mindre Asiens västkust, där de kommo i livlig förbindelse med hetiterna. Ungefär vid samma tid sprängdes det hetitiska riket sönder och järnets fabriktionshemlighet, som de hetitiska kungarna uppenbarligen under århundraden lyckats bevara, blev därmed var mans egendom. Jonerna i Mindre Asien ha tillägnat sig den och snart nog förmedlat den till sina stamförvanter på andra sidan havet.

Greklands bronsålder ger oss en god inblick i en kulturs liv. Vi ha kunnat följa dess utveckling från en ringa början till en rik och hög kultur, som inom vissa områden alstrat produkter, vilka alltjämt äro ööverträffade, och vi ha sett den tyna bort och vissna ned. I mullen efter bronsålderns praktfulla blomma börjar järnålderns torftiga planta sakta spira. Det

skulle dröja århundraden, innan den pånyttfödda kulturen nådde en blomstring som kunde mäta sig med bronsålderskulturens.

LITTERATUR.

- De förhistoriska tiderna i Europa, I, s. 121 ff. *Chr. Blinkenberg*, Greklands förhistoriska kultur, Sthlm 1926.
Frederik Poulsen, Den kretisk-mykeniska konsten, Sthlm 1927.
Axel W. Persson, Kungagraven i Dendra, Sthlm 1928.
— *Asine*. De svenska utgrävningarna, Uppsala 1931.
- R. Dussaud*, Les civilisation préhelléniques, Paris 1914.
D. Fimmen, Die kretisch-mykenische kultur, Leipzig-Berlin 1924.
G. Glotz, La civilisation égéenne, Paris 1923.
H. R. Hall, Aegean Archaeology, London 1915.
Helmuth Bossert, Altkreta, Berlin 1923.
Martin P. Nilsson, The Minoan-Mycenaean Religion, Lund 1927.
W. Dörpfeld, Troja und Ilion, Athen 1902.
A. J. B. Wace m. fl. Excavations at Mycenae, i Annual of the British School at Athens XXV, 1921—1923.
G. Rodenwaldt, Der Fries des Megarons von Mykenai, Halle 1921.
Tiryns. Ergebnisse der Ausgrabungen des Deutschen Archäologischen Instituts I—III.
A. Evans, The Palace of Minos at Knossos I—III, London 1921—1930.



PLANSCHER.

Pl. I. 1. Lejonporten (foto). 2. Gravcirkeln med argiviska slätten i bakgrunden (A. W. Persson, Kungagraven i Dendra, s. 14). 3. Borgen i Tiryns med ingången till höger om tornet (foto). 4. Tronrummet i Knossos. Freskomålningen är rekonstruerad (Bonniers Världshist. I, s. 260, fig. 154).

Pl. II. 1. Kamaresvas från Kreta (Kunstgesch. in Bildern I:3, s. 84, n:r 8). 2. Bygelkanna med naturalistisk dekoration (Bonniers Världshist. I, s. 262, fig. 158 b). 3. Palatsstilsvas från Kreta (Bonniers Världshist. I, s. 262, fig. 158 a). 4. Palatsstilsvas från Asine (foto).

Pl. III. 1. Tidig-helladisk "såskopp" (Blegen, Korakou, Pl. I:1). 2. Sen-helladisk kanna från Asine (foto). 3. Fajansrelief från Knossos (Kunstgesch. in Bildern I:3, s. 87, n:r 14). 4. Fajansfigur från Knossos; den s. k. orm-gudinnan (Evans, Palace of Minos at Knossos, Vol. III, s. 442, fig. 306). 5. Bronsdolk från Mykene med inlagd framställning (Kunstgesch. in Bildern I:3, färgpl. mellan s. 84 och 85, avbildn. 2 b).

Pl. IV. 1—2. Upprullning av framställningarna på Vafio-bägarna (Evans, Palace III, s. 179, fig. 123 A och B). 3. Mideakungens stora sigillsten (A. W. Persson, Kungagraven i Dendra, s. 97).



1



4



3



2



I



2



3



4



I



2



4



5



3



1



2



3

VERDANDISKRIFTER

Forts. från omslagets 2:a sida.

De gammaltestamentliga böckernas tillkomst av *H. Schück* (156).

Den israelitiska litteraturens utveckling av *H. Schück* (157).

Kyrkan och prästen enligt Sveriges tidigaste lagar av *Arnold Bratt* (159).

Freds rörelsen och kulturen av *Ellen Key* (162).

Huru länge har kvinnan betraktats som mannens egendom av *Oscar Montelius*. I. Äktenskap genom rov; äktenskap genom köp. II. Äktenskap genom gåva; kvinnans nuvarande ställning. (177—178.)

1809 års revolution av *Nils Edén*. I. Revolutionens förhistoria. II. Gustav IV Adolfs avsättning. (180—181.)

Tusen nätter och en natt av *D. W. Myhrman* (183).

Våra vanligaste folkvisor av *S. Belfrage* (187).

Svensk nationalitet i Finland av *E. Hornborg* (199).

Hellenisk utvandring i forntid och nutid av *Sam. Wide* (208).

Reformation och renässans av *H. Schück* (214).

Kvinnorörelsens historia i främmande länder av *Ann Margret Holmgren* (228).

Kvinnorörelsens historia i de nordiska länderna av *Ann Margret Holmgren* (229).

Kvinnornas del i moralens utveckling av *Ellen Key*. I. Återblick. II. Framtidsblick. (231—232.)

Magin, den primitiva människans naturvetenskap av *Henrik Petrini* (233).

Om arbetssånger av *Gustaf Cederschiöld* (244).

Den klassiska gudavärlden i svensk diktning av *Hugo Bergstedt* (252).

Snorre Sturlasson och hans verk. I—II. Av *G. Cederschiöld* (257—258).

Fredrika Bremer av *A. M. Holmgren* (260).

Voltaire av *Georg Brandes* (261).

Finnarna som ras, folk och kulturbärare. I—II. Av *Rolf Nordenstreng* (266—267).

Finlands frihetskamp 1914—1919 av *E. Thermanius* (271).

Religionens ursprung. I—II. Av *H. Petrini* (272—273).

Några drag av den kulturella utvecklingen. I—II. Av *Hj. Öhrvall* (281—282).

Forts. å omslagets 4:e sida.

VERDANDISKRIFTER

Forts. från omslagets 3:e sida.

- Uppfostran hos naturfolken av *C. A. Tärnlund* (284).
Om det svenska rikstelefonnätet av *H. Rydén* (290).
De svenska järnvägarnas uppkomst och utveckling av *Carl Viksten* (291).
Nationernas förbund av *Anna Bugge Wicksell*. I. Uppkomst och organisation. II. Dess verksamhet. (292—293.)
Georg Stjernhjelms av *Gustaf Cederschiöld* (296).
Befolkningsfrågan genom tiderna av *G. Alegård* (301).
Anteckningar om ryska revolutionen av *Hannes Sköld* (309).
Liberalismen i svensk politik. I—II. Av *Valfrid Spångberg* (310—311).
Kulturhistoriska småbilder. I—II. Av *Elias Grip* (313—314).
Kinas omdaning av *Rütger Essén* (317).
Karl Staaff. I—II. Av *Valfrid Spångberg* (318—319).
Skrock och vanföreställningar på barnavårdens och barnsjukdomarnas område av *Nicolai Johannsen* (320).
Slaggrutor och rutgänger för och nu av *A. G. Högbom* (323).
Eldbegängelserörelsen av *Oscar Övden* (326).
Rousseau. I—II. Av *Stig Bendixson* (329—330).
Från folktrons och sägnernas värld av *E. Grip* (332).
Det svenska järnet av *C. A. Tärnlund* (347).
Greklands bronsålder av *Axel W. Persson* (348).

Redaktionskommittén utgöres i oktober 1931 av professor *Carl Wiman*, docent *Johan Götlind*, fil. mag. *Allan Jansson*, fil. kand. *Nils Alenius*, fil. kand. *Arne Björnberg*, jur. kand. *Nils Kvarnström*, redaktör *Torsten Rehnström* samt läroverksadjunkt *Carl Cederblad*, redaktör för serien,
adr. Uppsala.

GÖTEBORGS

STADSBIBLIOTEK