



Göteborg 1870 – 1899,

kriminalitet i industrialiseringens spår

En studie av brottsligheten stöldbrott och dess påföljder

Per-Olof Mannestedt

C-uppsats i historia HT 2021

Handledare: Martin Linde

Innehåll	
Inledning.....	2
Forskningsläge	5
Begrepp och förkortningar	8
Teori	9
Bakgrund	10
Källor och metod.....	16
Källkritik	19
Resultat Brottslighet.....	21
Resultat Vanfrejd, förlust av medborgerligt förtroende	27
Slutsats	30
Sammanfattning	32
Källor och litteraturlista.....	33
Bilaga 1	35
Bilaga 2	40

Inledning

Mitt undersökningsobjekt är Göteborg, porten mot väster i Sverige, som varit och fortfarande vid denna tid är en stad präglad av militär närvaro med en garnison mitt i stadens centrum.

Vid slutet av den tidsepok jag undersöker flyttar militären definitivt utanför innerstadens gränser. Porten mot väster betydde vid denna tid en stor hamn med livlig trafik till destinationer runt hela jorden. Exporten bestod mest av trävaruexport även om mycket trafik gick direkt från norrlandshamnarna. Exporten av järn och stål var även den betydande.

Importen bestod till stor del av råmaterial till den växande industrin. Den industri som sög upp de inströmmande arbetssökande som emigrerade från landsbygden var i huvudsak textilindustri, mekanisk industri, byggnadsverksamhet och livsmedelsindustri.

I uppsatsen undersöker jag tidsepoken 1870–1899 en tid då Göteborg industrialiseras och de stora industrikomplexen skapas. En stor folkomflyttning sköljer över staden, emigranter på väg. Göteborg blir utskeppningshamn för emigranter till främst Nordamerika. En byggboom sveper över staden efter det att stadsarkitekten initierat en ny stadsplan som fastslagits 1866. Det gamla konservativa, i Göteborg konservativt liberala samhället stöps om under denna tidsepok. Den stad som utformades efter 1800, påverkades av starka influenser från England och framför allt Skottland. De som kom att styra i staden i början på 1800-talet var de stora handelshusen och de släkter som ägde dessa. Staden styrdes i en manchesterliberal anda vilket kan spåras i exempelvis hur fattigvården bedrevs.¹ En utredning om den utbredda pauperismen arbetade 1864–1865 med denna fråga vilket så småningom ledde till att bostadsbyggandet kom i gång. Göteborg hade vid denna tid en stor brist på bostäder, en brist som växte sig allt större. Det tog tid att komma till rätta med både bostadsbristen och fattigdomen, då de styrande liberalerna idkade en traditionsenlig laissez faire politik.² Dock sent omsider, under 1880-talet tog byggandet fart och nya stadsdelar med nya byggnadstyper tillkom.

Bakgrunden till denna undersökning och syftet med densamma är att mer detaljerat finna ut anledningen till att stöldbrottsligheten var en källa till utslagning ur samhällsgemenskapen. Jag började sammanställningen av denna rapport med att studera professor emeritus Björn Horgbys avhandling från 1986 där han behandlar disciplineringen av arbetarna vid

¹ (Christensen, 2009) s. 115ff

² (Christensen, 2009) s. 119f

industrierna i Norrköping under tidsperioden 1850–1910, den tidsperiod jag studerar ligger inom denna tidsram.³ Mitt intresse fokuserar på den tid då Göteborgs stora industrialisering satte in och mycket i Göteborg kraftigt förändrades. Människor kom till staden dels för att stanna och arbeta dels för att resa vidare i emigrationsvågen över atlanten. En del stannade till ett slag och arbetade för att utöka sin reskassa och fortsatte sedan mot nya avlägsna mål. De kontrollmekanismer som byggdes upp i denna miljö, arbetarstadens miljö, för att hantera inflödet av arbetare med olika bakgrund, undersöker Horgby i sin avhandling.⁴ En disciplinerande kontrollmekanism som Horgby fokuserar på är rättsväsendets disciplinerande funktion från polisen till fängelset och påföljderna. Horgby menar att en mycket vanlig anledning till utslagning ur samhällsgemenskapen var begångna stöldbrott, dess påföljder och de konsekvenser som följde av påföljderna.⁵ En vanlig väg in i denna nedåtgående spiral var att den som inte fick eller kunde behålla ett arbete i unga år relativt direkt efter barnaåren på grund av försvarslöshet hamnade i fängelse i brist på arbete. Den som inte kunde klara sin försörjning efter 15 års ålder dömdes av polisdomstolen till tvångsarbete för försvarslöshet, efter 1885 lösdriveri. Det var början på en nedåtgående spiral som oftast inte slutade förrän den olycklige dömdes för sjätte resan stöld till livstids straffarbete. Denna resa ihop med ett enligt tidens sed relativt stor alkoholkonsumtion ledde snabbt till en utslagning ur samhällsgemenskapen, jag kommer att undersöka rättsväsendets kontrollmekanismer i Göteborg. I rapporten kommer jag inte att göra någon jämförelse med de resultat Horgby fått fram beträffande Norrköping då städerna är mycket olika beträffande storlek, industristruktur och många andra parametrar utan undersöka hur det sett ut i Göteborg.

Undersökningen i korthet, För att skaffa en bakgrund till min undersökning av stöldbrottslighetens påföljder, straff och samt deras utformning i Göteborg under stadens industrialiseringsepok, genomför jag till en början en kvantitativ studie på hela stöldbrottsligheten i staden och ser efter om den på något sätt sticker ut i förhållande till riket i stort. Källan till denna första studie är poliskammarens månatliga och årliga rapporter över brottsligheten i staden och siffror på stöldbrottsligheten i Sverige från källan Svensk Kriminalstatistik. Därefter genomför jag en studie på de straff och extra påföljder (bistraff)⁶ som utdelades för stöldbrott i och med 1864 års strafflag. Användningen av bistraffet ”förlust

³ (Horgby, 1986) s. 165

⁴ (Horgby, 1986) s. 13

⁵ (Horgby, 1986) s. 97 ff

⁶ Bistraff, benämning på en extra påföljd utöver straffet.

av medborgerligt förtroende” i svårare fall med tillägget ”för alltid vanfrenjdad” utreder jag i rapporten. Hur kom denna påföljd att användas under de trettio år som jag undersöker. Denna undersökning baserar jag på källorna, utdrag ur saköreslängden från rådhusrätten i Göteborg som sänts över till kyrkobokföringen.^{7 8} Dessa dokument verifierar jag mot källan saköreslängderna avseende korrekt innehåll för att se om källorna överensstämmer med varandra. Genomgående i rapporten exemplifierar jag med en undersökning av förhållandet för två slumpvis utvalda personer som hamnat på glid in i rättsmaskineriet Ernst Julius och Hulda Charlotta. Deras brottsliga meritlista återfinns som bilaga till rapporten. Men dessa exempel svarar inte på någon av mina frågor utan finns med i samtliga frågeställningar för att förtydliga konsekvenserna av straffen och påföljderna vars förekomst undersöks med de ställda frågorna. Den extra påföljden ”förlust av medborgerligt förtroende” är en av rättssystemets kontrollmekanismer som starkt påverkat utslagningen ur samhällsgemenskapen och var mycket omtvistad under de två hundra år den var i bruk. Påföljden lades till när straffet var avtjänat.

Jag söker svar på följande frågor:

1. Hur såg den totala stöldbrottsligheten ut i Göteborg till antal och svårighet mellan 1870 och 1899, skiljer sig statistiken från jämförbar statistik över Sverige totalt och i så fall hur?
2. Av den totala stöldbrottsligheten i Göteborg, hur lång tid kom de som dömdes, att förlora medborgerligt förtroende vid varje dom under den undersökta tidsperioden?
3. Hur många kom att förlora medborgerligt förtroende för alltid, det vill säga anses vanfrenjdad för alltid?
4. Hur såg fördelningen mellan män och kvinnor ut av de som dömdes till påföljden ”förlust av medborgerligt förtroende” för alltid under undersökningsperioden?

⁷ (GLA, Förteckning å personer som blifvit för gröfre brott dömda vid Rådhus Rätten i Göteborg Andra Afdelning; hvarifrån uppgift lemnats vederbörande Presterskap SE/GLA/14133/D V (RA), 1871-1899)

⁸ (GLA, Förteckning å personer som blifvit för gröfre brott dömda vid Rådhus Rätten i Göteborg Tredje Afdelning; hvarifrån uppgift lemnats vederbörande Presterskap SE/GLA/14134/D V (RA), 1871–1903)

Forskningsläge

Tidigare forskning har visat att stöldbrott i äldre tid betraktades som ett mycket grovt brott. Det fanns ont om ägodelar och de bevarades med omsorg och bevakades noga. Forskning finns utförd på kriminalstatistik som rör de flesta brott och sträcker sig från medeltida rätt till nutid och den tidsepok jag undersöker, 1870–1899 men det är hela Sverige som utforskats. Nedbrutet på städer är det betydligt sämre ställt med kriminalstatistik. I sin avhandling *Brott och straff i Västernorrland 1861–1890 i en studie av fångar*, har professor emerita Marja Taussi Sjöberg utforskat brott och straff i den regionen.

Genom att studera stöldbrottsstatistik från ett objekt kan fenomenet utslagning från arbetsmarknaden respektive utestängning från arbetsmarknaden studeras. Staden Norrköping har tidigare undersökts med denna metod av Horgby där kopplingen mellan stöldbrott och utslagning ur samhället tas upp och påvisas. Stöldbrottets extra påföljd ”förlust av medborgerligt förtroende” utpekar Horgby som ett starkt incitament till utslagning ur samhällsgemenskapen.⁹ Missbruk av alkohol och stöldbrott i kombination påpekar Horgby är en vanlig orsak till utslagning. De flesta stölder var av en enkel natur den utslagne alkoholiserade stal från en likasinnad. De stölder de flesta kvinnor ägnade sig åt var till sin karaktär nödbrott, de stal för att kvinnan tillsammans med sina barn skulle överleva.¹⁰

Ungdomar och trasproletärer var överrepresenterade som tjuvar, de förstnämnda då de ännu inte hade ansvar för en familj och trasproletärer stal för att de saknade försörjning, bägge dessa grupper var oftast alkoholpåverkade i samband med brottet.¹¹

Stölden, tillgreppsbrottet och dess koppling till utslagning belyser även Taussi Sjöberg De stränga påföljder som utdömdes för enkla tillgreppsbrott oftast straffarbete eller fängelse under den senare delen av undersökningsperioden, ledde till att personen inte kunde få någon anställning efter straffet vilket ledde in brottslingen i en nedåtgående spiral med nya brott och missbruk till ett liv som trasproletär.¹² Taussi Sjöberg har studerat ett antal fångar och gått bakåt i deras brottskarriär för att studera hur de hamnade i trubbel med rättvisan. Brottslingar med avseende på kön har Taussi Sjöberg även studerat och beskrivit i sin avhandling.

⁹ (Horgby, 1986) s.102

¹⁰ (Horgby, 1986) s.188 ff

¹¹ (Horgby, 1986) s.203

¹² (Taussi Sjöberg, 1981) s.127 f

Kvinnors andel av brottsligheten uppgick i denna undersökning till mellan sex och tio procent av samtliga brott under den senare delen av 1800-talet, den tidsepok Taussi Sjöberg studerat.¹³ I skriften *Brott och straff i Sverige historisk kriminalstatistik 1750–2010* analyserar Hanns von Hofer två typer av stöldbrott. Stöldbrott begångna av tillfälliga förövare samt upprepade stöldbrott genomförda av samma gärningsman vid upprepade tillfällen. Den data von Hofer bearbetar vid analyserna härrör främst från statistiska centralbyråns register men även andra källor från myndigheter används. Referenslistan till skriften är diger. Det syfte med publikationen von Hofer anger är att ge en samlad bild av svensk kriminalstatistik sen insamlingen av data startade.¹⁴ Analyserna presenteras i tabellform, grafiskt och med en argumenterande analys samt med referenser till aktuell forskning. Huvudsaklig inriktning på publikationens innehåll är den traditionella brottsligheten mord/dråp, misshandel, våldtäkt, stöldbrott, upprepade stöldbrott och rån. Till detta läggs även den totala brottsligheten, straffsystemets utformning och antalet fångar med variationer över år. Då lagföringsstatistiken ligger till grund för de analyser som görs i skriften påpekar von Hofer att för att rätt kunna bedöma och dra slutsatser från denna statistik behövs solida kunskaper om tre olika förhållanden. Det är ”faktiska förhållanden: brottsbenägenhet, tillfällesstruktur, anmälningsbenägenhet, upptäcktsrisker med mera”, ”rättsliga förhållanden: formella (exempelvis strafflagens, processrättens och sociallagstiftningens utformning samt kontrollorganens formella organisation) och informella (exempelvis lagarnas användning och kontrollorganens arbetssätt i praktiken)” samt ”statistiska förhållanden: formella (d.v.s. gällande insamlings- och bearbetnings- regler) och informella (d.v.s. statistiksystemets sätt att fungera i praktiken)”.¹⁵

Förlust av ära och medborgerligt förtroende på grund av brottslig verksamhet har funnits i svensk rätt sen urminnes tider. Professor emeritus Göran Inger beskriver i boken *Vanfrejd, från infamia till förlust av medborgerligt förtroende*. ”Detta institut infördes i svensk rättsskipning med 1734 års lag”. Begreppet vanfrejd, förlust av medborgerligt förtroende för alltid eller så som det också skrivs i domprotokoll lifstid som påföljd utöver straffet, kallas ibland bistraff i stället för påföljd.¹⁶ Denna påföljd ”förlust av medborgerligt förtroende” infördes i svensk rätt och ersatte begreppet vanfrejd i och med införandet av den reviderade

¹³ (Taussi Sjöberg, 1981) s. 96 ff

¹⁴ (Hofer, 2008) s.1

¹⁵ (Hofer, 2008) s.6

¹⁶ (Inger, 2001) s.160

strafflagen som riksdagen beslutade 1864. Påföljden ”förlust av medborgerligt förtroende” dömdes ut med olika tidslängd beroende av brottets svårighetsgrad och det stadgades i lagen ej under 5 år och ej över 10 år under viss tid eller för vissa grova brott då påföljden gällde för alltid vilket ibland skrevs ”för livstid i domen” och det angavs då att personen var vanfrenjdad.¹⁷ Stöldbrotten räknades som grövre brott och fick då denna extra påföljd utöver straffet, så sent som 1887-10-07 dömdes en person till femte resan stöld och till förlust av medborgerligt förtroende för alltid. Påföljden eller bistraffet förlust av medborgerligt förtroende avskaffades i svensk rätt 1937-01-01. Hanns von Hofer lägger fram ett teoretiskt resonemang om att brottet, brottsoffret och lagöverträdaren är unik vilket innebär att brottet inte skulle finnas om brottslingen handlat annorlunda.¹⁸ Vidare ”Det är alltså inte det individuella brottet och den individuella lagöverträdaren som står i fokus för analysen, utan den genom aggregering avpersonaliserade brottsligheten”.¹⁹ Avslutningsvis påpekar von Hofer att kriminalstatistiken dels är ett politiskt styrmedel, men även ett medel i en demokrati med vars hjälp granskning av makten kan utövas och dessutom fungerar kriminalstatistiken som ett kollektivt minne, en källa för historiker. Professor Helen Brembeck har i studien Arbetarstadsdelarnas barn livsmönster, uppfostran och skolgång i sekelskiftets Göteborg undersökt arbetarkulturen kring 1890 i form av en intervjuundersökning och i boken delat in resultatredovisningen i tre delar. Två deskriptiva kapitel och i det tredje kapitlet problematiserar Brembeck förhållanden i arbetarstadsdelens fattigkvarter. Brembecks analys ger en bild av hur arbetarbefolkningen var strukturerad i huvudsak i tre segregerade skikt. ”Här fanns en överklass, bättre folk, en medelklass bestående av de vanliga och skötsamma och en underklass, de fattiga”. Dessa grupper bodde segregerat i stadsdelen.²⁰ De fattiga blev oftast föremål för utslagning då de saknade marginaler i sin livssituation.

¹⁷ (Inger, 2001) s.195ff

¹⁸ (Hofer, 2008)s.7

¹⁹ (Hofer, 2008)s.8

²⁰ (Brembeck, 1988, s. 20)

Begrepp och förkortningar

Begrepp

Tjuvnad: Enkel tjuvnad(stöld), stöld med rekvisit som inte räknas upp i 1864 års strafflag 20 kap 4§. Exempelvis stöld från kyrka är kvalificerad stöld. 1864 års strafflag var gällande lag under den undersökta perioden. Tjuvgodsets värde måste vara över 15 kr annars är det snatteri som bestraffas med böter. Är det varken enkel stöld eller det tillgripna har ett värde över 15 kr då är tillgreppet kvalificerad eller grov stöld.

Egendomsbrott: Egendomsbrott innefattar till exempel skadegörelse förutom stöld, ringa stöld (tidigare snatteri) och rån det vill säga brott mot någons egendom.

Stöldbrott: Tillgrepp av annans egendom.

Saköreslängd: Är en liggare över utdömda böter men även använd som register till domboken där alla domar protokollfördes.

Rättsligt institut: Ett rättsligt begrepp (kommer från latinet)

Rekvisit: Varje lag ställer normalt upp ett antal villkor. För att en lag ska vara tillämplig krävs att något eller alla dessa villkor, rekvisit, är uppfyllda.

Jurisdiktion: Rättsbefogenhet

Domsrätt civil, militär: En domstol kan vara begränsad att döma brott begångna endast på ett visst territoriellt område, svenska domstolar dömer brott begångna i Sverige. Det kan även vara så att en domstol dömer särskilda grupper av personer. Tidigare hade militären ner till regementsnivå domsrätt även i fredstid över den militära personalen. Detta avskaffades 1949.

Utan eget försvar (försvarslös): Personen saknar förmåga att försörja sig vilket var olagligt och domstolen dömde till tvångsarbete. Ersattes av Lösdriveri 1885.

Lösdriveri: Person som saknar arbete och/eller bostad, detta var olagligt. Lagen infördes 1885 och avskaffades 1965.

Luderkupa: mindre bordell, för mer information se svenska akademins ordbok

Förkortningar

Hfl: Husförhörslängd

RR: Rådhus Rätten

fmf: Förlust av medborgerligt förtroende

S.L.: Strafflagen 1864

SA: Straffarbete

Teori

Björn Horgby och Marja Taussi Sjöberg lägger fram teorier om stöldbrott och stöldbrottens påföljders inverkan på utslagningen ur samhällsgemenskapen som brottslingen råkar ut för. Horgby menar också att stöldbrottets påföljd leder till nya brott som leder in i en nedåtgående spiral med längre och längre straff och påföljder. Enligt Horgby är tidsperioden 1870–1899 ett skede i samhällets utveckling där industrialiseringen driver på en disciplinering av framför allt arbetare i industrin med hjälp av regelbundna arbetstider, förbud mot alkohol offentligt och ytterligare ett antal disciplinerande kontrollfunktioner. Kyrkans funktion som kontrollör minskade när dess tvångsmedel togs bort med ny lagstiftning, skolan och de rättsvårdande instanserna tog vid, dessa hade dock inte kyrkans självvårdande inriktning vilken kunde mildra kontrollfunktionernas stränghet. De som inte klarade av denna disciplinering i det nya samhället misslyckades och kom att tillhöra de utslagna i samhället.

Taussi Sjöberg som studerat fångar och deras historia anser att straffet och framför allt den extra påföljden ”förlust av medborgerligt förtroende” samt hur denna påföljd brukades, ledde till att brottslingen efter frigivning var stämplad och då oförmögen att försörja sig, vilket ovillkorligen ledde till nya brott för att kunna överleva.^{21 22} De som återkom i fängelse gång på gång var oftare unga män med dålig skrivkunnighet (brister i skolgång) och brotten de begått var tillgreppsbrott o lösdriveri då vägen till ett arbete var stängd. De var således redan utslagna när de anträdde brottets bana och predestinerade till en nedåtgående spiral på utslagningens väg i samhället.²³ Den teoretiska grunden för denna uppsats blir således att explicit studera stöldbrott, straffen för dessa brott och den extra påföljden eller som det även kallas bistraffet ”förlust av medborgerligt förtroende” med tillägget vanfrejdad för de grövsta brotten och de längsta straffen.

²¹ (Horgby, 1986) s 242

²² (Taussi Sjöberg, 1981) s. 15ff

²³ (Taussi Sjöberg, 1981) s. 148

Bakgrund

Bakgrund Ekonomin/arbetstillfällen.

I Göteborg med omnejd fanns 1870, flera stora textilindustrier de utvecklades och blev fler under perioden 1870-1900, för att vid periodens slut omfatta sådana som Gamlestadens fabriker, Mölnlycke fabriker, Rosenlunds fabriker som emellertid brann ner strax efter sekelskiftet 1900, textilfabriker i Jonsered och Mölndal.²⁴ Varvsindustrin som vid periodens inledning mest sysslade med fartyg i trä bestod av två varv vid Göta älvs mynning på södra strandbrinken vid Majorna, senare tillkom Götaverken, Lindholmens- och Eriksbergs varv på norra älvstranden. Keillers mekaniska verkstad startade med att bygga större båtar i järn på 1840-talet och levererade sin första ångbåt 1847, verkstaden låg då vid Skeppsbron i Göteborg. Varvsdelen av Keillers verkstad flyttade 1868 till andra sidan av älven och företaget bytte då namn till Göteborgs mekaniska verkstads AB, 1906 kom namnet Götaverken som telegrafadress och denna benämning kom att bli den allmänna i folkmun. I textilfabrikerna arbetade mestadels kvinnor de var den klart dominerande arbetskraften i denna bransch, männen arbetade mestadels i den nyss nämnda mekaniska industrin och med hamnarbete i Göteborgs hamn. Den livsmedelsindustri som fanns i Göteborg dominerades sedan gammalt av Carnegie sockerbruk men livsmedelsindustrin växte då mer och mer mat producerades industriellt och även denna industri behövde arbetskraft både kvinnor och män. Göteborg har alltid varit ett nav i den ekonomiska världen, staden anlades vid Göta älvs mynning för att vara ett centrum för in och utförsel av människor och varor över Nordsjön och Atlanten. Göteborg som sjöfartsstad är omvittnad ända sen staden fick privilegier 1621 och holländare anlätades för att anlägga staden. Förutom varor kom Göteborg att bli en knutpunkt och transit hamn för alla de emigranter som lämnade Sverige mellan 1840-talet och 1920-talet Det var stora skaror som lämnade landet. Emigrationen var en hel industri när människor kom från Sveriges inland och resan över haven skulle beträdas. Tågen med förväntansfulla och givetvis en och annan med resfeber ankom till Göteborgs centralstation där emigrantagenterna väntade för att ta emot sina kunder och inkvartera dem i något av Göteborgs alla emigranthotell. Där fick de tak över huvudet tills det var dags att embarkera emigrantbåten. Dessa hotell, pensionat eller rätt och slätt kyffen låg utplacerade i kvarteren längs Sillgatan (numera Postgatan) i en för omoral och kriminalitet ökad del av staden. Gatan var en förlängning av järnvägen och slutade vid kajen där emigrantbåtarna lade till.

²⁴ (Fritz, 1996) s. 202ff

Denna emigration innebar en betydande kommers i staden och många göteborgare fick sin utkomst i och med den.

Vid slutet av 1860-talet närmare bestämt 1868 utökades staden väster ut då det, som kom att bli stadsdelen Majorna inkorporerades med Göteborg. Ett område i stort sett församlingen Carl Johan som levde vidare i Göteborg. Majorna som i hög grad var präglad av kontakten med sjöfarten, hamn och varvsverksamhet beboddes av människor som ansågs vara annorlunda i förhållande till den gemene göteborgaren.

Innebyggarna i Majorna fick sin utkomst i många fall som sjömän, hamnarbetare, varvsarbetare eller sjömiliter. Nya varvet strax väster om Majorna var en marinbas och militär hamn med mycket militär personal. Det ena av de äldre varven, Gamla varvet som låg i anslutning till församlingen Carl Johan hade varit flottans varv innan militären flyttade till ett upprustat Nya varvet 1803. Det gamla varvet kom sen att bygga handelsfartyg fram till slutet på 1800-talet. Det andra 1700-tals varvet, Kustens varv låg längre väster ut efter älven nästan bredvid det stora sockerbruket vid Klippan.

Majorna tillika med emigrantkvarteren runt Sillgatan var känt för att vara krogtäta områden, det gällde även området Masthugget mellan centrala Göteborg och Majorna. Detta område kring Breda vägen och Smala vägen var ett var ett krogätt område. Det var de vägar som gick mellan Göteborg och Majorna. Här låg inte bara skumma krogar och luderkupor för de mindre bemedlade i samhället utan även riktigt fashionabla nöjespalats för bättre bemedlade speciellt alla officerare som var förlagda i garnisonen eller på flottbasen. Det tål att tänka på att Göteborg fram till 1895 hade en garnison placerad mitt i staden och kronprinsens husarregemente härbärgerat i stadsdelen Haga. Till det kom en flottbas och ett varv för krigsfartyg, Nya Varvet. Huvuddelen av garnisonen var placerad på och i Otterhällan det stora berget i de västra delarna av centrala staden. Att Göteborg hade så mycket krogar och värdshus kan ha sin förklaring i de många militärerna, officerare och manskap. I en undersökning av brottsligheten i Göteborg liksom i alla regementsstäder måste man ta i beaktande att de militära myndigheterna hade domsrätt över all militär personal. Det var ”militärpolisens” roll att ta hand om alla missförhållanden bland de sina. Polisen blev endast inblandad när våldsamheter uppstod där både civila och militärer var inblandade. Polismästare A O Elliot beskriver några större incidenter av detta slag i sina memoarer.²⁵ Det var dock så att de i Haga förlagda kronprinsens husarer, hade till uppgift att svara för ordningen bland militären. De kallades dock in vid vissa svårare incidenter där civila var inblandade till

²⁵ (Elliot, 1930)

exempel i Majorna innan den delen var inkorporerad med Göteborg. Jag kommer inte att ta del av den militära brottsstatistiken i min undersökning, om det av någon anledning smyger med en soldat i en polisrapport kommer jag inte att ta hänsyn till det.

Göteborgs ekonomiska liv med allt fler företag som erbjöd arbetstillfällen lockade till sig inflyttare från andra städer och landsbygden. I mitten på seklet stagnerar de gamla näringarna som representerades av handelshusen. I slutet på 1860-talet går stadens näringsliv mot en ny högkonjunktur och en kraftig befolkningsökning startar.

Den våg av människor som flyttade in till staden för att rota sig där som arbetare i det nya industrisamhället, kom från helt andra villkor och förutsättningar än de villkor och förutsättningar som fanns i staden. De nyinflyttade kom ofta från landsbygden och mindre orter.

Göteborg växte kraftigt under andra halvan av 1800-talet från ca 25 000 innevånare på 1850-talet till drygt 130 000 invånare år 1900. Många av dessa inflyttade, befolkade de nya stadsdelar som planlagts i början av 1860-talet. En arkitektävling i syfte att ta fram en ny stadsplan avgjordes 1863 och planen fastslogs 1866. Åren 1870 – 1900 byggdes det hus överallt i staden och många av de som arbetade med detta byggande, murare, snickare, målare och andra byggnadsarbetare veckopendlade från församlingarna i närheten av Göteborg. Dessa arbetare kom i många fall att så småningom flytta in till staden och bosätta sig där det fanns utrymme.

Bakgrund vanfrejd, förlust av medborgerligt förtroende.

Vanfrejd, förlust av medborgerligt förtroende för alltid, ansågs i äldre rätt som ett straff eller tillägg till straffet. Att ta ifrån någon heder och ära i tider när dessa begrepp stod högt i kurs och ansågs väldigt viktiga och var en påföljd utöver straffet.

Påföljderna under begreppet vanfrejd kom in i den svenska straffrätten, troligen med influenser från tysk rättsskipning, i 1734 års svenska strafflag. En lag som moderniserade den gamla rättsskipningen med anor från medeltiden. Fortfarande var det dock för tidigt för att upplysningstidens idéer skulle finnas till grund för den nya lagen. Göran Inger beskriver förloppet genom två århundraden när begreppet vanfrejd, förlust av medborgerligt förtroende för alltid eller på viss tid, tillämpades och med olika skrivningar fanns infört i den svenska strafflagen från 1735 till 1937.

Begreppet vanfrejd kommer från den romerska lagens infamia som innebar förlust av vissa sociala rättigheter och drabbade de fria romerska männen. Det gällde inskränkningar av en individs eller folkgrupps ära, värdighet och medborgerliga rättigheter.

Med 1734 års strafflag infördes begreppet vanfrejd. Frejd betyder en persons rykte, anseende, allmän aktning, dennes heder och ära.²⁶ Upplysningstidens ideal existerade ännu inte i början av 1700-talet, dessa idéer kom med först i nästa revidering av strafflagen. Det fanns fortfarande straff enligt strafflagen som innebar förlust av ära, skamstraffen medförde med automatik en ärans förlust. Vanfrejd gav samma utsatthet som landsförvisning. Det stadgades i lagen att prästerna skulle ombesörja så att vanfrejd antecknades i kyrkoböckerna vilket betydde att de inte gick att få ett "rent" frejdebetyg (kallades allmänt prästbetyg) och utan ett rent frejdebetyg gick det inte att få en tjänst. Redan på 1700-talet ansågs det att ärelöshetspåföljderna inte ledde till att brottslingen bättrade sitt beteende utan den dömde leddes i fördärvet.

1778–1779 under Gustav III regering ändrades strafflagen och ärans förlust som straff avskaffades i ett flertal brott. Detta kan vara influerat från Preussen där Gustav III morbror, Fredrik den Store regerade vid samma tid. Nästa gång det var dags att reformera svensk straffrätt var efter de svenska krigens slut och en ny rättsordning skapades 1809–10. 1811 tillsattes en utredning för att se över och reformera strafflagen, intentionerna till förändring kom från nya liberala krafter i samhället.²⁷ Idén var att brottslingen skulle förbättras och på nytt bli hederlig. 1826 och 1832 lades ett förslag fram med syfte att mildra påföljden för vanfrejd samt ändra påföljden för mindre grova brott till "förlust av medborgerligt förtroende" med ett straffvärde mellan 5 och 10 år. Det blev dock avslaget i riksdagen igen och en ny utredning tillsattes 1842, 1851 tog justitiedepartementet tag i saken och utarbetade ett lagförslag 1862 som innefattade vanfrejd med vilket menades förlust av medborgerligt förtroende för alltid, till det fogades förlust av medborgerligt förtroende för viss tid, ej under 5 år och ej över 10 år. Vanfrejd innebar utestängning från befattningar som fordrade god frejd, vilket innebar att personen inte kunde inneha någon form av förtroendeuppdrag eller rösta. I den nya strafflagen från 1864 som trädde i kraft 1865 stadgades påföljden "förlust av medborgerligt förtroende" på viss tid eller för alltid. Vid för alltid kallades personen vanfrejdad och förlorade statliga och kommunala tjänster och uppdrag. Kritiken fortsatte dock och redan 1873 sänktes den undre gränsen från 5 till 1 år. Dessutom lättades reglerna för

²⁶ (Inger, 2001) s. 291

²⁷ (Inger, 2001) s. 292

anteckningar i kyrkoböckerna beträffande frejdebetyg. Kritiken fortsatte och från slutet av 1870-talet infördes ändringar beträffande åldersgräns för denna påföljd det infördes en 18 års gräns där påföljden kunde börja utdömas. 1890 ändrades påföljden för enklare stölder till fängelse i högst sex månader och då kunde inte förlust av medborgerliga rättigheter användas till dessa brott. Dommaren fick även större möjligheter att påverka påföljdens innehåll. Reformen stötte på stort motstånd, nu skulle samhället rasa.²⁸ Kritiken fortsatte dock mot stränga straff och 1905 mildrades lagen, frejdebetygen togs bort 1918 men prästen skulle fortsätta att anteckna i kyrkoböckerna, påföljden namngavs nu, påföljd enligt 2 kap 19§. Först 1936 avskaffades denna påföljd helt med en ny lag som trädde i kraft 1/1 1937.²⁹ En central del i kritiken av denna påföljd ligger i den utestängningseffekt som finns, speciellt på arbetsmarknaden och som driver personen som begår ett relativt litet brott att ganska snart hamna på brottets bana, eftersom utestängningsmekanismen är eskalerande.

Bakgrund två utsatta öden som exemplifierar utslagningen.

De fattiga råkade ofta i klammeri med rättvisan då arbetslöshet var ett brott. Jag kommer att följa två slumpmässigt utvalda öden i Göteborgs fattigkvarter. Den särskiljande behandling de tre skiktens barn fick i skolan, gav dem helt olika förutsättningar och behandlade dem på olika sätt. Brembeck talar om den dolda läroplanen som skall återskapa arbetarklassen generation efter generation.³⁰ I utredningen kommer jag att följa två personer för att exemplifiera effekterna av den eskalerande påföljden vid stöldbrott och den stämpling påföljden ”förlust av medborgerligt förtroende” innebar för att skapa en utestängning ur samhällsgemenskapen. Ernst Julius Andersson som under en tioårsperiod från det att han blivit 15 år och straffmyndig lever ett hektiskt liv i samhällets utkanter. Hulda Charlotta Petersson som dyker upp i de rättsvårdande myndigheternas register som 23 åring.

Ernst Julius Andersson föds den 20 september 1867 i Göteborg som andra barnet i en barnaskara på fyra. Fadern är arbetskarl till yrket modern står som hustru. Ernst Julius får tre syskon och växer upp i Göteborg.

Hulda Charlotta Petersson som är tre år yngre än Ernst Julius syns första gången i polisrapporterna som 23 åring efter att hon som 19-åring tagits in på fattigförsörjningen Gibraltar som gravid, hon föder en son några månader senare men sonen dör en och en halv

²⁸ (Inger, 2001) s. 295

²⁹ (Inger, 2001) s. 297

³⁰ (Brembeck, 1988) s. 52

månad gammal. Hon blir kvar hos fattigförsörjningen och dyker upp i polisrapporterna på våren 1994 då hon döms för snatteri. Hulda kommer från en arbetarfamilj med en far som är skoarbetare en mor som är hemma samt tre äldre syskon som alla klarade sig bra med arbete, gifte och barn.

Källor och metod

Använda källor

1. Brottmålsförteckningar, Göteborgs poliskammare före 1900 SE/GLA/12703/D V
2. Göteborgs rådhusrätt före 1900 andra avdelningen, förteckningar över personer som blivit dömda för grövre brott SE/GLA/14133/D V,
3. Göteborgs rådhusrätt före 1900 tredje avdelningen, förteckningar över personer som blivit dömda för grövre brott SE/GLA/14134/D V,
4. Göteborgs rådhusrätt före 1900 andra avdelningen saköreslängder SE/GLA/14133/D III/5,6,7.
5. Göteborgs rådhusrätt före 1900 tredje avdelningen saköreslängder SE/GLA/14134/D III/1,2.
6. Mål, handlagda å cellfängelset SE/GLA/14134/D VI b/1.
7. Detektiva polisens rapportböcker, Göteborgs poliskammare före 1900
Polisrapport 97 1899 (SE/GLA/12703/A II/31 bild 163
Polisrapport 2 1895-01-05 SE/GLA/12703/A II/27 (1895) bild 7
8. Register över fånglista Göteborgs länsfängelse SE/GLA/11578/D III ab/49, 56
9. Fånglista(stamlista) Göteborgs länsfängelse SE/GLA/11578/D III ac/7, 14
10. Kyrkoboksanteckningar rörande Hulda Charlotta Petersson genom Arkiv Digital (AD)
Göteborgs Karl Johan (O) C:5 (1862–1873) Bild: 134 Sida: 130
Göteborgs Domkyrkoförsamling (O) AIIa28 (1899–1907) Bild 253 Sida 7674
Göteborgs Domkyrkoförsamling (O) AIIa21 (1899–1907) Bild 51 Sida 5547
Göteborgs Domkyrkoförsamling (O) AIIa28 (1899–1907) Bild 253 Sida 7674
Göteborgs Domkyrkoförsamling (O) AIIa37 (1902–1907) Bild 145 Sida 10042
Göteborgs Domkyrkoförsamling (O) AIII2 (1891–1905) Bild 1160 Sida 112
Göteborgs Haga (O) AIIa36 (1916–1937) Bild 120 Sida 1715
Göteborgs Haga (O) AIIa36 (1916–1937) Bild 131 Sida 1726
Göteborgs Karl Johan (O) AIIa22 (1923–1933) Bild 105 Sida 4399
Göteborgs Karl Johan (O) HIIb15 (1871) Bild 21 Sida 35
Göteborgs Kristine (O) AIIaa15 (1906–1923) Bild 104 Sida 1012
Göteborgs Kristine (O) AIIaa19 (1906–1923) Bild 226 Sida 2183
Göteborgs Vasa (O) AIIa5 (1908–1927) Bild 15 Sida 812
Göteborgs Vasa (O) AIIa13 (1913–1929) Bild 38 Sida 2434
Göteborgs Vasa (O) AIII1 (1908–1935) Bild 1540 Sida 151

11. Kyrkoboksanteckningar rörande Ernst Julius Andersson genom Arkiv Digital (AD) Göteborgs Domkyrkoförsamling (O) AIa:8 (1861–1883) Bild 32 / Sida 53
Göteborgs Domkyrkoförsamling (O) C:12 (1865–1871) Bild 205
Göteborgs Kristine (O) AIb:2 (1883–1889) Bild 417 / Sida 911
Göteborgs Kristine (O) AIb:3 (1883–1889) Bild 487 / Sida 1482
Göteborgs Kristine (O) AIb:9 (1890–1897) Bild 300 / Sida 1313
Göteborgs Domkyrkoförsamling (O) AIa:61 (1891–1899) Bild 175 / Sida 147
12. Tryckt källa, Brott och straff i Sverige: Historisk kriminalstatistik 1750–2005
Diagram, tabeller och kommentarer, sida 77–137

Uppsatsen kommer dels att bestå av en kvantitativ och komparativ undersökning, baserad på källan nr 1 Göteborgspolisens månatliga och årliga sammanställningar av brott, att jämföras med källa nr 12 Brott och straff i Sverige: Historisk kriminalstatistik 1750–2005 Diagram, tabeller och kommentarer, för att undersöka hur brottsligheten utvecklades under perioden och hur den utvecklades jämfört med Sverige som helhet. Polismyndighetens månatliga sammanställningar innehåller sammanställningar av anmälda respektive lagförda brott, under perioden 1870 till 1899. Källan består av lösblad i mapper förpackade i arkivkartonger. Källan bedöms vara oskadad och intakt, materialet visas i tabell och graf.³¹ Förändringar över tid analyseras och jämförs tidsmässigt med förändringar i objektets (Göteborg stad) politiska och ekonomiska makroparametrar även parametrar som rör polisväsendets uppbyggnad tas med i analysen. Innehållet i källa nummer 1 jämförs med källa nr 12

En kvantitativ undersökning genomförs baserad på innehållet i källa 2, (Förteckning å personer, som blifvit för grövre brott dömda vid Rådhusrätten i Göteborg Andra avdelning; Varifrån uppgift lemnats vederbörande presterskap 1871–1903. Samt källa 3 (Förteckning å personer, som blifvit för grövre brott dömda vid Rådhusrätten i Göteborg Tredje avdelning; Varifrån uppgift lemnats vederbörande presterskap) genomförs och de antalet personer som erhållit påföljden ”förlust av medborgerligt förtroende” beräknas per år och antal år som utdömts. Visas i tabellerna 2, 3 och fyra bilaga 1. Förändringarna över tid analyseras och de förändrade förutsättningar som ny lagstiftning under dessa år innebar, utvärderas.

³¹ Bilagda tabell 1 och grafer inbäddade i löpande text

Källan nr 2 kontrolleras mot källan nr 4 och källa nr 3 kontrolleras mot källa nr 5, källorna 2 och 3 är utdrag från källorna 4 och 5.

Källa nr 7 detektiva polisens rapportböcker är en samling av alla de rapporter som skrevs vid ingripanden, en jämförelse med nutid kan vara förundersökningsprotokoll. Detektiva polisen var en avdelning inom polisen som bildats 1855 och som bestod av civilklädda spanande poliser deras uppgift var att stävja grövre brott. En kvalitativ studie genomförs på två rapporter ur källa 7 kompletterad med information från husförhörslängd och data från databasen Sveriges befolkning 1820–1947. Informationen i källa 7 verifieras med information från källorna 8,9,10, och 11. Det är två personers levnadsöde som tecknas från födsel via registren till dess att uppteckningarna upphör. Efter excerperingen av relevanta dokument ur detektiva polisens rapporter angående personen vars levnadsöde jag upptecknat kompletteras denna information med information från källa 10 och 11 kyrkoböcker. Födelsebok församlingsböcker och husförhörslängder tillför information om föräldrar och syskon samt viss information om bostadsorter och levnadsvillkor.

Förteckningar över personer som blivit dömda för grövre brott är troligen är en avskrift från saköreslängderna. Det anges på källan från Rådhusrättens andra avdelning, att det rör sig om en avskrift, vilket kan leda till en slutsats i det att saköreslängden är dombokens register och bötesliggare. Saköreslängden är således ett originaldokument från rättegången. Vid granskningen av källan framkom att i källa nr 2 saknas uppgifter rörande år 1876 och 1877. I källan nr 3 ser det ut att saknas uppgifter från januari och februari 1877. Detta faktum påverkar dock inte utredningen. Med hjälp av Mål, handlagda å cellfängelset kontrolleras en tvetydig uppgift från polisrapporten rörande Ernst Julius efternamn där anges två efternamn på personen som utreds. Vid rättegången namnges personen ”Johansson” med Andersson överstruket i andra källor benämns vederbörande Andersson eller med bägge namnen angivna. Saknaden av vissa uppgifter påverkar dock inte utredningen då jag tar hänsyn till dessa fakta när jag sammanställer resultaten från undersökningen.

Källkritik

Källa nr 1 SE/GLA/12703/D V Kvarlevorna som utgör källan är intakta och placerade i arkivkartonger, materialet är i gott skick och då det består av månadsrapporter och separata årssammanställningar är en kontroll av källan möjlig och efter denna kontroll bedömer jag att kvarlevan är i gott skick.

Källa nr 2, SE/GLA/14133/D V Kvarlevan saknar information för år 1876 och 1877 det finns sporadiskt fördelad på 4 poster. Göteborgs rådhusrätts andra avdelning förteckning över personer som blifvit för gröfre brott dömda året 1876 har således av relevansskäl utelämnats ur undersökningen.

Källa 3, SE/GLA/14134/D V Kvarlevan saknar viss information vilket påpekas i undersökningen. Jag har själv fotograferat av källan och använder dator vid analysen och vid fotograferingen hade jag bra kontroll på vad som saknades.

Källa nr 4 SE/GLA/14133/D III/5,6,7 Kvarlevorna bedöms vara intakta och i gott skick.

Källa nr 5 SE/GLA/14134/D III/1,2 Kvarlevorna bedöms vara intakta och i gott skick, texten lättläst.

Källa nr 6 SE/GLA/14134/D VI b/1. En uppgift har hämtats från denna källa direkt från kvarlevan för att kontrollera källa nr 7 och det var inga problem. Kvarlevan var i gott skick

Källa nr 7 SE/GLA/12703/A II/27, 31 Detektiva polisens rapportböcker, jag bedömer att källan är i gott skick, inget synes saknat vid excerperingen texten håller ihop och inget tycks saknat, källan är dock avfotograferad och används via dator.

Källa nr 8 SE/GLA/11578/D III ab/49, 56 bedöms vara intakt i god kondition och lätt att tolka texten, de sökningar från detta register över fångrullorna stämmer även helt rätt, jag bedömer att kvaliteten på denna kvarleva är god.

Källa nr 9 SE/GLA/11578/D III ac/7, 14 Ett exemplar av källan är i mycket dålig kondition men tack vare en mycket tillmötesgående kvinna ur personalen fick jag tillfälle att fotografera av den information jag behövde i ett separat avskärmat rum på Riksarkivet i Göteborg, ett stort tack till personalen. De sidor jag behövde information från var intakta och välbevarade samt lätta att tyda. Som kvarleva från tiden på fängelseexpeditionen är texten lätt att tyda och den tjänsteman som nedtecknat uppgifterna synes både kunnig och utrustad med en fin handstil. Detta gäller bägge exemplaren även om det ena exemplaret av fångrullan var svårt skadat.

Källa nr 10 kyrkoboksanteckningar rörande Hulda Charlotta Petersson, här använder jag det digitala verktyget Arkiv Digital och får förlita mig på att den data som presenteras

överensstämmer med originalet. Då Hulda Charlotta är född i Göteborgs Carl Johans församling en församling där mycket kyrkoboksmaterial saknas före och efter församlingens inkorporering med Göteborg saknas det data om Hulda Charlottas uppväxt. Som barn finns uppgifter i de tillägg till husförhörslängder som skapats men det är ytterst rudimentär information. Det är först som tjugotreåring som hon återfinns i kyrkoböckerna igen. Källa nr 11 kyrkoboksanteckningar rörande Ernst Julius Andersson, här använder jag det digitala verktyget Arkiv Digital och får förlita mig på att den data som presenteras överensstämmer med originalet. Vissa kyrkoböcker i källan är illa medfarna och svårtydda, på sina ställen är texten närmast oläslig detta gäller speciellt uppgifter från obefintlighetsregister. Källa nr 12 en tryckt källa, Brott och straff i Sverige: Historisk kriminalstatistik 1750–2005 och jag får förlita mig på att den är relevant och korrekturläst. Denna källa är mycket anlitad av kriminologer och att von Hofers arbete med kriminalstatistiken vid Stockholms universitet där han verkade som professor fram till sin död 2014 är uppskattat än i dag visar kommentarer bland annat på Stockholms universitets kriminologiska institutions hemsida.

Resultat Brottslighet

Frågeställning

1. Hur såg den totala stöldbrottsligheten ut i Göteborg till antal och svårighet mellan 1870 och 1899, skiljer sig statistiken från jämförbar statistik över Sverige totalt och i så fall hur?

De brott som begicks i Sverige redovisas i statistiken i olika grupperingar som varierar något under åren. Grupperna är mord, dråp, rån, mordbrand, inbrott, fickstöld, enkel tjuvnad, snatteri, förfalskning, bedrägeri och sedlighetsbrott som tillsammans med mordbrand lades till från och med 1882. De diagram som följer visar antalet anmälda stöldbrott av olika kategorier, bilagda tabeller innehåller hela underlaget från brottmålsjournalerna.

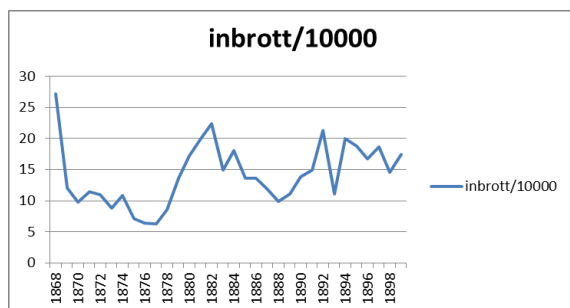


Diagram 1 Anmälda inbrott per 10000 invånare i Göteborg under undersökningsperioden.

Källa 1 Göteborgs poliskammars brottmålsjournal.

Inbrotten i Göteborg som varierade kring knappt 15 stycken per år och 10000 invånare under undersökningsperiodens 30 år uppvisar ett mönster som liknar utvecklingen i riket som helhet.

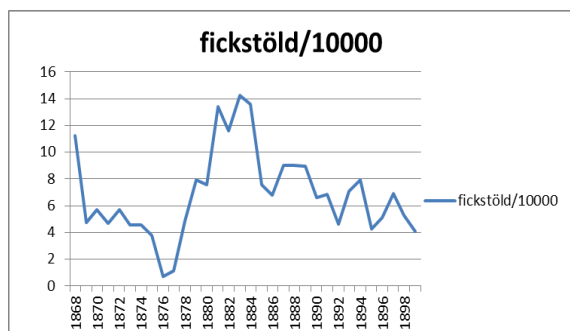


Diagram 2 Anmälda fickstöld per 10000 invånare i Göteborg under undersökningsperioden.

Källa 1 Göteborgs poliskammars brottmålsjournal.

Variationerna år för år av antalet fickstöld kan även det förklaras med konjunkturen, men säsongsmässigt uppdykande ficktjuvsligor kan även det vara en orsak till variationerna. De vanligaste tillgreppssätten vid fickstöld var annars att några personer söp tillsammans, en

somnade redlös och vaknade muddrad. En annan känd ficktjuvsvariant var att en prostituerad stal från en kund.³²

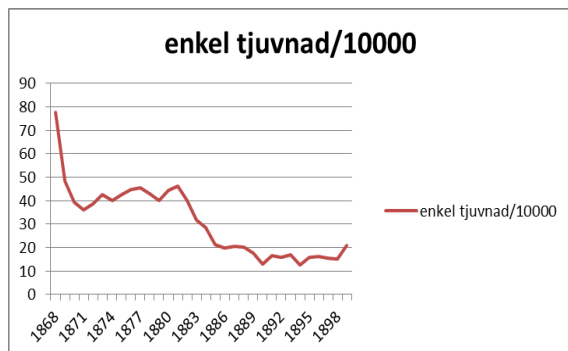


Diagram 3 Anmälda brott per 10000 invånare som enkel tjuvnad(stöld) i Göteborg under undersökningsperioden. Källa 1 Göteborgs poliskammars brottmålsjournal.

Enkel tjuvnad eller enkel stöld som Horgby använder som begrepp.³³ Jag har inte härlett dessa begrepp i detalj utan betraktat dem som utbytbara då de används i likadana sammanhang och uppfattar det som språkbruk på respektive poliskammare. Det förhållandet att den enkla stölden minskar liksom snatteriet i den senare delen av undersökningsperioden och att inbrotten det grova brottet ökar när de totala stölderna minskar kan vara en följd av polisens hårdnade attityder från 1890 då de skulle visa mer muskler.³⁴

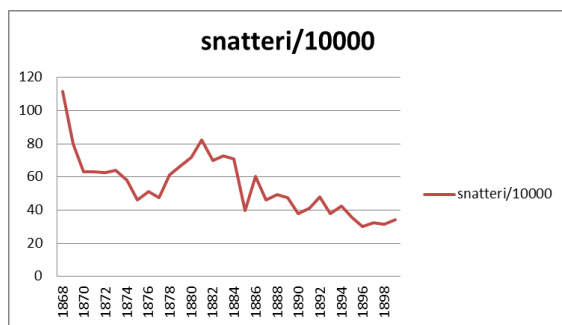


Diagram 4 Anmälda snatteribrott per 10000 invånare i Göteborg som snatteri i Göteborg under undersökningsperioden. Källa 1 Göteborgs poliskammars brottmålsjournal

Stöld eller tjuvnad betraktades som snatteri när värdet på det stulna understeg ca 15 kr. Det finns även andra brott som i vissa fall klassas som egendomsbrott och antecknades i poliskammarens brottmålsjournal. Dessa brott är förfalskning och bedrägeri Jag har valt att

³² (Horgby, 1986) s. 178

³³ (Horgby, 1986) s. 175

³⁴ (Bergman, 1990) s. 195

inte ta med dem i stöldbrotten av två skäl dels är de bara ett fåtal per år och dels varierar antalet mycket kraftigt år från år och de följer inte den trend övriga stöldbrott uppvisar. Horgby har inte med dem i materialet från Norrköpings poliskammars brottmålsjournaler. För att ändå visa att materialet finns så att det finns möjlighet att studera mängden brott av karaktärerna förfalskning och bedrägeri finns de bilagda i bilaga 1 tabell 1.

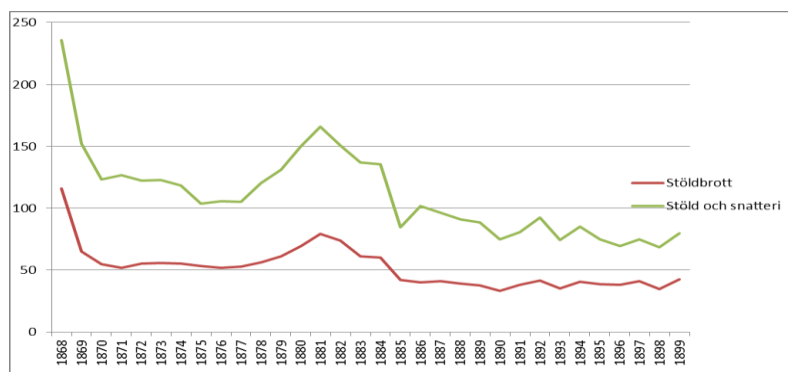


Diagram 5 Den undre kurvan visar anmälda stöldbrott per 10000 invånare i Göteborg vilket innefattar inbrott, fickstöld, enkelt tjuveri. Den övre kurvan har även med anmälda snatteribrott i Göteborg under undersökningsperioden. Källa 1 Göteborgs poliskammars brottmålsjournal.

Strax innan undersökningsperioden av stöldbrotten är det en topp liksom kring 1882 och i början på 1890-talet. Perioden föregås av nödåren 1867–1868 då Sverige drabbades av den senaste stora missväxten, von Hofer menar att en stor del av stöldbrotten i dåliga tider var nödbrott, människor stal för att de svält.³⁵ Denna ökning av stöldbrotten uppträder vid samma tid även i hela Sverige. Det finns ett omvänt förhållande mellan stöldbrott och konjunktur där stölderna ökar i dåliga tider och minskar under goda tider Horgby anger detta förhållande i sin undersökning av stöldbrotten i Norrköping men hävdar även att tillväxten och bättre levnadsförhållande de två sista årtiondena under 1800-talet dämpade denna effekt.³⁶

³⁵ (Hofer, 2008) s. 84

³⁶ (Horgby, 1986) s.

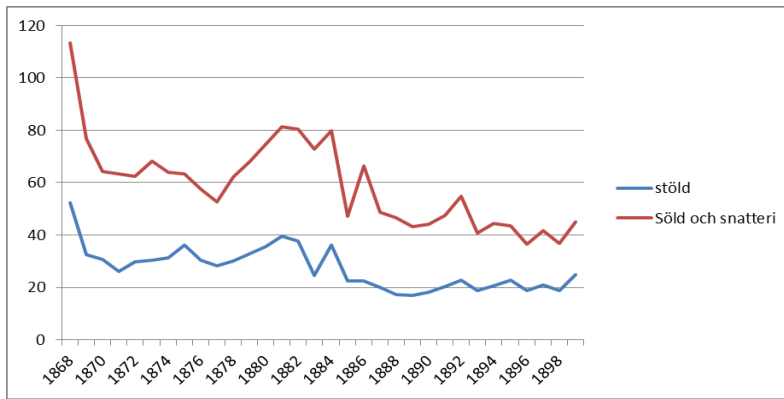


Diagram 6 Lagförda stöldbrott per 10000 invånare i Göteborg, vilket innefattar inbrott, fickstöld, enkelt tjuveri och snatteri i Göteborg under undersökningsperioden. Källa 1 Göteborgs poliskammars brottmålsjournal.

För att ställa Göteborg i relation till en annan källa har undersökningar beträffande hela Sverige genomförts av Hanns von Hofer på kriminologiska institutionen vid Stockholms universitet. Det är svårt att jämföra antal stöldbrott då det inte finns en absolut samstämmighet i vilka brott som innefattas i begreppet, då innebörden i detta begrepp varierade från polismyndighet till polismyndighet.

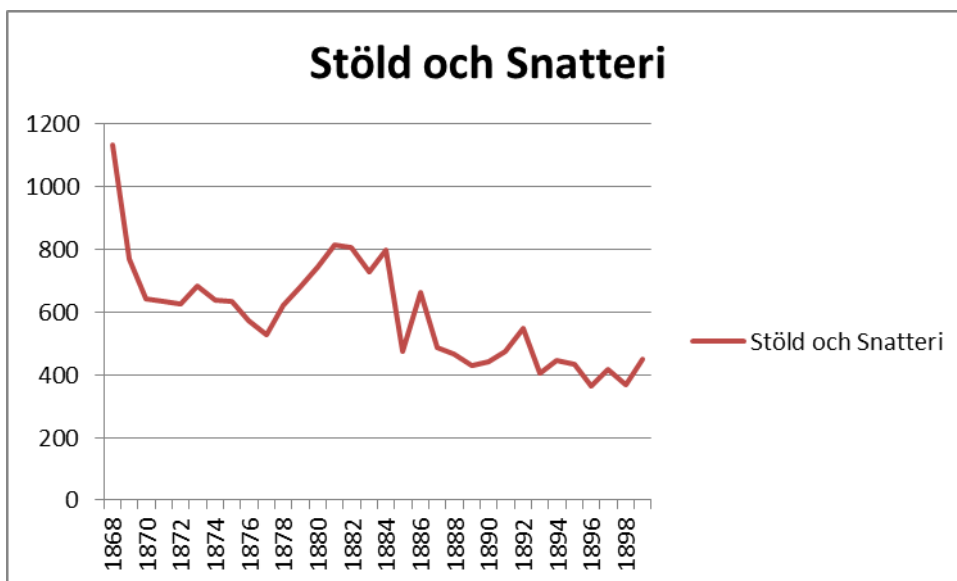


Diagram 7 Lagförda stöldbrott i Göteborg per 100000 innevånare, vilket innefattar inbrott, fickstöld, enkelt tjuveri och snatteri i Göteborg under undersökningsperioden. Källa 1 Göteborgs poliskammars brottmålsjournal.³⁷

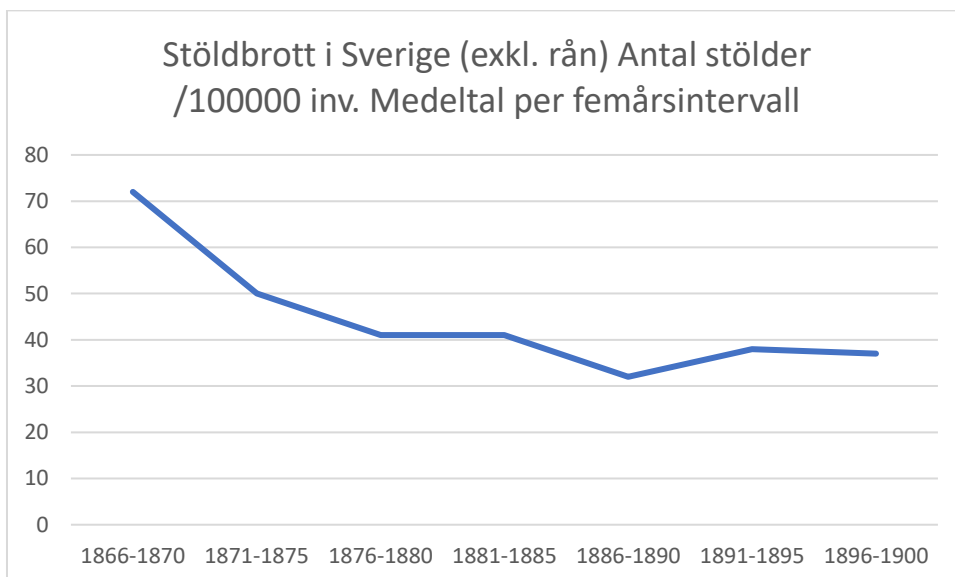
Stöldbrotten är här omräknade till brott per 100000 invånare för att lättare kunna jämföras med det diagram som beskriver stöldbrottsligheten i hela Sverige. Det visar en fallande trend

³⁷ (GLA, Brottmålsförteckningar, Göteborgs poliskammare före 1900 SE/GLA/12703/1-5 (RA), 1868-1901)

på nästan en halvering av de lagförda stöldbrotten under de undersökta 30 åren. De av konjunkturen beroende topparna och dalarna finns med liksom den exceptionella ökningen under nödåren 1867–68.

I den här redovisade statistiken är mörkertalen stora då det inte finns något material som visar vad som ingår i de statistiska uppgifterna för att komma närmare ett korrekt värde kan undersökningen utökas med en genomgång av rådhusrättens material till exempel saköreslängder och domar.

Hanns von Hofer har i en tabell sammanställt lagförda stöldbrott i Sverige från ca 1850 till 2005 diagram 8 är skapad från denna tabell och kurvans utseende förefaller stämma med de jag presenterar för Göteborg men siffrorna är mycket högre för Göteborg.^{38 39}



Stöldbrotten i hela Sverige

Diagram 8 visar det antal personer som lagförts för stöldbrott i Sverige år för år 1866–1900 således den tidsperiod jag valt att undersöka, andra halvan av 1800-talet. Detta kan jämföras med diagram 7 som beskriver samma sak för staden Göteborg. Det skiljer en hel del i antalet stöldbrott men som Horgby konstaterar i studien av Norrköping, brottsfrekvensen var mycket större i städerna.⁴⁰ Däremot är kurvans utseende lika i de bägge fallen vilket indikerar att orsakerna till toppar och dalar är relativt generellt. Detta indikerar starkt att faktorer som styr antalet stöldbrott griper över ett större område än en enskild stad. Det finns dock typer av

³⁸ (Hofer, 2008) s 78

³⁹ (Hofer, 2008) s. 97

⁴⁰ (Horgby, 1986) s.172

brott som inte faller in i mönstret av trender i kurvan till exempel brotten förfalskning och bedrägeri.

Sammanfattning av stöldbrottsutvecklingen i Göteborg åren 1870 till 1899

I en jämförelse mellan Göteborg och hela riket går det att konstatera likheter i antalet brott över tid, vid de flesta tidpunkter ökar och minskar antalet stöldbrott i Göteborg och riket som helhet vid samma tidpunkt. Göteborg sticker dock ut på två sätt dels är andelen brott ber innevånare mycket större än för landet i sin helhet dels så är den ökning som visas i antalet brott per år under 1880-talet både större till antal och över fler år. Under undersökningsperioden skedde ingen förändring vare sig till det bättre eller sämre när det gäller stöldbrotten, den generelle tjuven Ernst Julius och Hulda Charlotta beskriver jag tidigare i rapporten i kapitlet bakgrund. Det är två slumpvis utvalda fall en manlig och en kvinnlig brottsling. Deras odysse på brottets bana börjar efter barndomen, som av kyrkoböckerna verkar ganska trasslig och uppväxten inleds med domar till tvångsarbete följt av domar för lösdriveri. Den brottsliga, det var i och för sig brottsligt att vara arbetslös men jag anser att brottets bana börjar med snatteri och inställelse inför Rådhusrätten, banan börjar i bägge fallen med ett snatteri eller enkel stöld och avslutas efter ca 15 år på ett för de bägge positivt sätt. Jag fortsätter följa fallen genom denna rapport och återkommer till Ernst och Hulda i nästa kapitel.⁴¹

⁴¹ Se Bilaga 2

Resultat Vanfrejd, förlust av medborgerligt förtroende

Frågeställningar

1. Av den totala stöldbrottsligheten i Göteborg, hur lång tid kom de som dömdes, att förlora medborgerligt förtroende vid varje dom under den undersökta tidsperioden?
2. Hur många kom att förlora medborgerligt förtroende för alltid, det vill säga anses vanfrejdad för alltid?
3. Hur såg fördelningen mellan män och kvinnor ut av de som dömdes till påföljden ”förlust av medborgerligt förtroende” för alltid under undersökningsperioden?

Källorna till denna undersökning är två registerförteckningar över de domar vars domslut lämnats ut till kyrkans präster för att de skulle anteckna i husförhörslängden eller församlingsliggaren om domen innehöll påföljden ”förlust av medborgerligt förtroende”. Källorna finns beskrivna i ´Källor och metod´ samt i källförteckningen i denna utredning. Förteckningar över personer som blivit dömda för grövre brott med påföljden ”Förlust av medborgerligt förtroende” i allvarigare fall med tillägget vanfrejdad. De liggare som Rådhus Rätten antecknade en avskrift av saköreslängden i när denna information översändes till folkbokföringen hos kyrkan som underlag vid utfärdandet av så kallade frejdebetyg (prästbetyg).^{42 43}

Utdömda påföljder ”Förlust av medborgerligt förtroende” vid Göteborgs Rådhusrätt mellan åren 1872 och 1899. Tabellerna visar antal personer som dömts varje år för ”Förlust av medborgerligt förtroende”. I kolumnerna visas hur många år av påföljden som anges i domen. Förlust av medborgerligt förtroende för alltid kallas vanfrejd och i den kolumnen visas det antal personer som dömts till att mista medborgerligt förtroende för alltid. Sista kolumnen ”Antal dömda personer” visar hur många som dömts till denna påföljd det år som anges. Vid Göteborgs Rådhusrätt fanns vid denna tid två avdelningar som behandlade denna typ av brott, brott där det stipulerades denna påföljd utanpå strafftiden och eftersom det bedömdes vara grova brott var straffet straffarbete eller fängelse.⁴⁴

⁴² (GLA, 1871-1899)

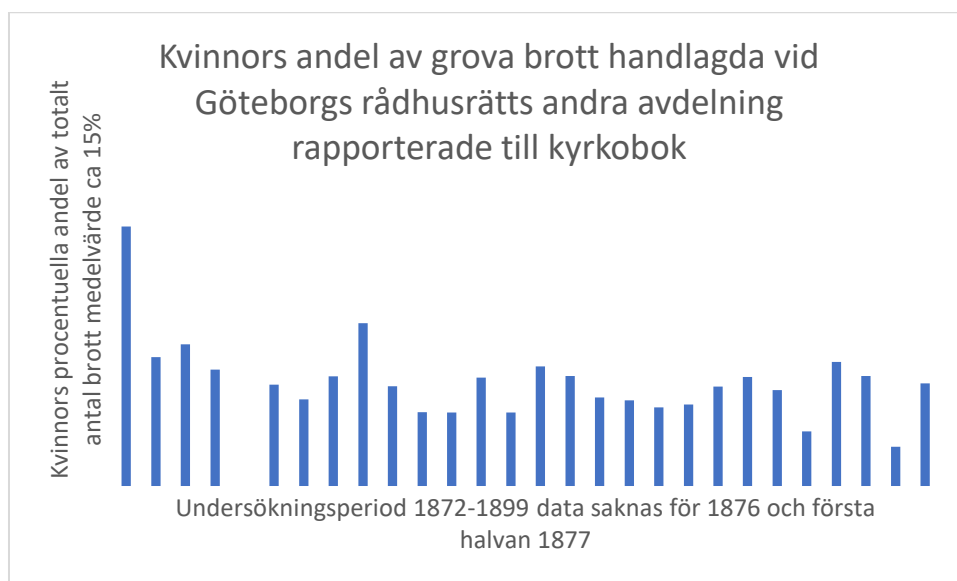
⁴³ (GLA, Förteckning å personer som blifvit för gröfre brott dömda vid Rådhus Rätten i Göteborg Tredje Afdelning; hvarifrån uppgift lemnats vederbörande Presterskap SE/GLA/14134/D V (RA), 1871-1903)

⁴⁴ Bilaga 1 Tabell 2 och 3

Undersökningen visar att i Rådhusrättens andra avdelning ca 1200 personer dömdes till den extra påföljden förlust av medborgerligt förtroende och 12 personer dessutom med tillägget vanfrevdad. I tredje avdelningen är förhållandet liknande ca 1100 personer dömdes till den extra påföljden förlust av medborgerligt förtroende och 10 personer dömdes till den extra påföljden vanfrevdad.

Den utdömda längden på påföljden ”förlust av medborgerligt förtroende varierar under undersökningsperioden från ca 5,5 år 1872 via en kraftig minskning efter lagändringen 1873 då genomsnittsvärdet av det utdömda bistraffet hamnade på ca 2,5 år. I slutet av 1880-talet närmade sig genomsnittet 2 utdömda år som påföljd utöver straffet för stöld i form av straffarbete. Den fortsatta sänkningen av straffet för stöld 1890 ledde till en förkortning av den utdömda extra påföljden 1899 till ca 1,1 år.

Kvinnornas andel av grova brott ligger under perioden kring 15% med en viss förändring i början och slutet av den kontrollerade perioden. En något lägre andel 12–13% anger Taussi Sjöberg för undersökningen i Västernorrland.⁴⁵ Diagrammet nedan visar detta.



Under perioden från 1872–1899 fick ca 2300 domar den extra påföljden förlust av medborgerligt förtroende, men tillägget för alltid tillkom i 22 av domarna således vanfrevdad. Angående frågan om några kvinnor fick påföljden förlust av medborgerliga rättigheter för alltid således vanfrevdad, kan man studera tabell 4 och dra slutsatsen att ja under perioden fick fyra kvinnor denna påföljd.⁴⁶ De fick påföljden för väldigt allvarliga brott men inte stöldbrott,

⁴⁵ (Taussi Sjöberg, 1981) s. 99 f

⁴⁶ Se tabell 4 bilaga 1

de 18 männen fick dock påföljden vanfreljdad för andra typer av brott än kvinnorna som samtliga hade begått mord eller mord och mordbrand. Männen hade begått stöldbrott och ekonomiska brott för att erhålla påföljden vanfreljdad endast ett fall av mordbrand. Kvinnorna har en brottsprofil där längre straff och kraftigare påföljder för stöldbrott saknas.

En sammanfattning av undersökningen av påföljden ”förlust av medborgerligt förtroende” och i några fall med tillägget vanfreljdad. Under perioden kom denna påföljd att dömas ut på lite olika sätt, under undersökningsperioden från 1872 till och med 1899 reviderades denna lagparagraf två gånger. Dels 1873 då de nedre tidsgränserna för påföljden ändrades vilket kan studeras i bilagda tabellerna 2 och 3.⁴⁷ I tabellerna bilaga 2 och 3 kan man se att de utmätta tiderna för påföljden ”förlust av medborgerligt förtroende” kraftigt minskar efter 1873. 1890 sker en ny revidering av lagtexten kring ”förlust av medborgerligt förtroende” eller rättare sagt, straffskalan för det vanligaste brottet då påföljden utmättes ändrades. Straffet för stöld sänktes och kom under lägsta strafftiden för ”förlust av medborgerligt förtroende”, påföljden togs därmed bort för de enklaste brotten.⁴⁸ 1937-01-01 togs påföljden ”förlust av medborgerligt förtroende” definitivt bort ur svensk lag men det ligger utanför denna utredning.

Min undersökning baseras på diagrammen i bilaga 1 tabellerna 2, 3 och 4. Jag undersöker de förhållanden som rådde i Göteborg 1872–1899 då ”förlust av medborgerligt förtroende” delades ut som bistraff till straffet för grövre brott och framför allt stöldbrott.

De bägge exempel Jag refererar till Ernst och Hulda lyckades under sina brottskarriärer samla på sig många år av straffarbete och många år av ”förlust av medborgerligt förtroende” men ingen av dem kom att råka ut för påföljden vanfreljdad för alltid. Trots att deras brottskarriär varade mer än tio år och de bägge dömdes till sjätte resan stöld klarade de sig från den svåraste påföljden, vanfreljdad för alltid.

⁴⁷ (Inger, 2001) s. 200 ff

⁴⁸ (Inger, 2001) s. 223 ff

Slutsats

Svaret på frågorna

1. Hur såg den totala stöldbrottsligheten ut i Göteborg till antal och svårighet mellan 1870 och 1899, skiljer sig statistiken från jämförbar statistik över Sverige totalt och i så fall hur?
2. Av den totala stöldbrottsligheten i Göteborg, hur lång tid kom de som dömdes, att förlora medborgerligt förtroende vid varje dom under den undersökta tidsperioden?
3. Hur många kom att förlora medborgerligt förtroende för alltid, det vill säga anses vanfrejdad för alltid?
4. Hur såg fördelningen mellan män och kvinnor ut av de som dömdes till påföljden ”förlust av medborgerligt förtroende” för alltid under undersökningsperioden?

Brott och straff formar en individ men i ännu högre grad formas ett samhälle. Göteborg var en stad i stark förändring, en smältdegel för människor från när och fjärran under det sena artonhundratalet. Det sjöd av liv och ny industri skrek efter arbetare. I denna smältdegel frodades brottsligheten, vid en ytlig betraktelse kan det se ut så men hur var det egentligen? Detta leder in mig på att undersöka stöldbrottsligheten i Göteborg och ta reda på om stöldbrottsligheten här skiljer sig från stöldbrottsligheten i hela Sverige. En av de slutsatser von Hofer drar rörande stöldbrotten är att de från en lite förhöjd nivå under nödåren 1867–1869 sjunker till den lägsta nivån per capita under hela perioden och framåt. För stöldbrottsligheten i Göteborg visar min utredning att kurvan över brottslighet per år följer utvecklingen i riket som helhet genom den undersökta perioden, det skiljer dock mycket i antalet brott Göteborg har en klart högre nivå på brottsligheten än riket som helhet. Vad detta berodde på och var i staden dessa brott utspelade sig återstår att utforska.

En av de viktigaste anledningarna till att en brottsling hamnade utanför samhället som utslagen, anser både Horgby och Taussi Sjöberg vara den stämplingseffekt som den påföljd vilken utmättes utanför straffet och gick under namnet ”förlust av medborgerligt förtroende” gav.⁴⁹ För att reda ut dessa begrepp som anges i forskningsläget tar jag hjälp av Göran Inger. Förlust av medborgerligt förtroende eller om denna påföljd gällde för alltid så kallades den vanfrejd, utdömdes för grova brott som en extra påföljd eller med annat språkbruk bistraff. Det var inte påföljden som sådan som var det värsta utan det faktum att den skulle föras in av prästerskapet i kyrkoboken, oftast husförhörlängden och där kunde den stå utan att vålla

⁴⁹ (Horgby, 1986) s. 245

större skada men fram till 1918 fordrades det ett frejdebetyg (kallades även prästbetyg) i många sammanhang. Vid ansökning till nytt arbete fordrade arbetsgivaren att man kunde visa upp ett rent frejdebetyg för att få anställning. Detta gällde även hyresvärdar eller andra till exempel långivare. Vanfrejd infördes i och med 1734 års lag och ändrades många gånger fram till 1937-01-01 då påföljden avskaffades. I 1864 års strafflag infördes namnet förlust av medborgerligt förtroende i stället för vanfrejd men när det gällde för alltid fick det tillägget vanfrejdad. Vid tiden för min undersökning 1872–1899 ändrades påföljden ”förlust av medborgerligt förtroende” två gånger 1873 då minskades den utdömda tiden på påföljden vid alla brott som hade ett lägre straffvärde.⁵⁰ Straffskalan för stöld ändrades 1890 så att straffet för en enkel stöld första gången kom under den lägstanivå som gällde för ”förlust av medborgerligt förtroende”. Genomsnittstiden för förlust av medborgerligt förtroende sjönk under undersökningsperioden vid två tillfällen. Genom att som både Taussi Sjöberg och Horgby framför, skapade straff och extra påföljd en stark utslagningseffekt vid stöldbrott, det var mycket svårt att inte slå in på denna väg efter första straffperioden. I de exempel som jag anför Hulda och Ernst så hamnar dessa personer i en ond cirkel redan från början när de efter att de fyllt 15 år döms till fängelse för brist på arbete. På slutet verkar det gått bra i alla fall om man kan lita på kyrkoböckerna.

⁵⁰ (Inger, 2001)

Sammanfattning

Min målsättning med uppsatsen att klarlägga en del lösa trådar gällande brottsligheten i Göteborg och för att genomföra det har jag ställt upp fyra frågor som jag besvarar i denna uppsats.

Svaren på frågorna i korthet: Brottsligheten i Göteborg följer Sverige som helhet nivåerna är dock något högre. Kurvans utseende har samma utseende vad gäller konjunkturer både i Göteborg och annorstädes. Totalt var det 1584 män och 282 kvinnor som dömdes till påföljden ”förlust av medborgerligt förtroende” Kvinnornas andel av grövre brott var ca 15% men en del år sticker ut. Det var inte så många som erhöll ”förlust av medborgerligt förtroende” för alltid och fick epitetet vanfrejdad, närmare bestämt 22 under periodens 28 år, 18 män och 4 kvinnor. Det faktum att det bara var män som stal eller genomförde ekonomiska brott som renderade dem vanfrejd för alltid och att de fyra kvinnorna blev vanfrejdade för att de tog sin nästa av daga. När man läser sammanställningarna av grövre brott och ser att kvinnornas andel var så pass liten, kan man studera saköreslängderna för att finna att kvinnorna måste ha varit mycket smartare än männen. Kvinnorna är i majoritet när det gäller snatteribrotten och dessa brott hade mycket lägre straff. Dessutom då snatteribrotten hade böter nästan genomgående som straff, det blev dock ett mindre kännbart straff då de flesta bötesstraffen omvandlades till korta fängelsejourer utan att den extra påföljden ”förlust av medborgerligt förtroende” utmättes.

Till slut hur gick det för tjuven Ernst Julius, han kan ha varit en av de som polismästare Elliot och hans detektiver med stadens rika affärsmäns hjälp förpassade till Amerika, sista anteckningen i kyrkoboken i kolumnen utflyttad lyder ”Amerika 4/5 1897”. En skröna i Elliots memoarer eller finns det en gnutta sanning, vi får hoppas på det senare.⁵¹

Hulda Charlotta gifte sig i april 1913 med en brädgårdsarbetare och levde sedan ett långt liv i Mölndal, när maken avlidit flyttade hon tillbaka till sina barndomstrakter i Majorna.

⁵¹ (Elliot, 1930) s. 33

Källor och litteraturförteckning

Otryckta källor

1. SE/GLA/12703/D V, Brottmålsförteckningar, Göteborgs poliskammare före 1900.
2. SE/GLA/14133/D V, Göteborgs rådhusrätt före 1900 andra avdelningen, förteckningar över personer som blivit dömda för grövre brott.
3. SE/GLA/14134/D V, Göteborgs rådhusrätt före 1900 tredje avdelningen, förteckningar över personer som blivit dömda för grövre brott.
4. SE/GLA/14133/D III/5,6,7. Göteborgs rådhusrätt före 1900 andra avdelningen saköreslängder.
5. SE/GLA/14134/D III/1,2. Göteborgs rådhusrätt före 1900 tredje avdelningen saköreslängder
6. SE/GLA/14134/D VI b/1. Mål, handlagda å länsfängelset i Göteborg
7. Detektiva polisens rapportböcker, Göteborgs poliskammare före 1900
SE/GLA/12703/A II/31 bild 163 Polisrapport 97 1899
SE/GLA/12703/A II/27 (1895) bild 7 Polisrapport 2 1895
8. SE/GLA/11578/D III ab/49, 56 Register över fånglista Göteborgs länsfängelse
9. SE/GLA/11578/D III ac/7, 14 Fånglista(stamlista) Göteborgs länsfängelse
10. Kyrkoboksanteckningar rörande Hulda Charlotta Petersson genom Arkiv Digital (AD)
Göteborgs Karl Johan (O) C:5 (1862–1873) Bild: 134 Sida: 130
Göteborgs Domkyrkoförsamling (O) AIIa28 (1899–1907) Bild 253 Sida 7674
Göteborgs Domkyrkoförsamling (O) AIIa21 (1899–1907) Bild 51 Sida 5547
Göteborgs Domkyrkoförsamling (O) AIIa28 (1899–1907) Bild 253 Sida 7674
Göteborgs Domkyrkoförsamling (O) AIIa37 (1902–1907) Bild 145 Sida 10042
Göteborgs Domkyrkoförsamling (O) AIII2 (1891–1905) Bild 1160 Sida 112
Göteborgs Haga (O) AIIa36 (1916–1937) Bild 120 Sida 1715
Göteborgs Haga (O) AIIa36 (1916–1937) Bild 131 Sida 1726
Göteborgs Karl Johan (O) AIIa22 (1923–1933) Bild 105 Sida 4399
Göteborgs Karl Johan (O) HIb15 (1871) Bild 21 Sida 35
Göteborgs Kristine (O) AIIaa15 (1906–1923) Bild 104 Sida 1012
Göteborgs Kristine (O) AIIaa19 (1906–1923) Bild 226 Sida 2183
Göteborgs Vasa (O) AIIa5 (1908–1927) Bild 15 Sida 812
Göteborgs Vasa (O) AIIa13 (1913–1929) Bild 38 Sida 2434
Göteborgs Vasa (O) AIII1 (1908–1935) Bild 1540 Sida 151

11. Kyrkoboksanteckningar rörande Ernst Julius Andersson genom Arkiv Digital
(AD) Göteborgs Domkyrkoförsamling (O) AIa:8 (1861–1883) Bild 32 / Sida 53
Göteborgs Domkyrkoförsamling (O) C:12 (1865–1871) Bild 205
Göteborgs Kristine (O) AIb:2 (1883–1889) Bild 417 / Sida 911
Göteborgs Kristine (O) AIb:3 (1883–1889) Bild 487 / Sida 1482
Göteborgs Kristine (O) AIb:9 (1890–1897) Bild 300 / Sida 1313
Göteborgs Domkyrkoförsamling (O) AIa:61 (1891–1899) Bild 175 / Sida 147

Tryckta källor

von Hofer, Hanns. (2008). *Brott och straff i Sverige: Historisk kriminalstatistik 1750–2005*
Diagram, tabeller och kommentarer

Litteratur

Bergman, K. (1990). *Poliser mellan klassförtryck och brottsbekämpning*.

[Doktorsavhandling, Göteborgs universitet] Göteborg: Länst. Tryckeri.

Brembeck, H. (1988). *Arbetsstadsdelarnas barn livsmönster, uppfostran och skolgång i sekelskiftets Göteborg*. Kungälv:.

Christensen, J. (2009). *Liberalernas stad, Fattigvård och kulturdonationer i 1800-talets Göteborg*. Riga:.

Elliot, A. O. (1930). *Minnen från det gamla Göteborg*. Stockholm: Isaac Marcus Boktr - Aktiebolag.

Fritz, M. (1996). *Från handelsstad till industristad 1820-1920, red Bertil Andersson Göteborgs historia näringsliv och utveckling*. Stockholm:.

Hofer, H. v. (2008). *Brott och straff i Sverige: Historisk kriminalstatistik 1750-2005 Diagram, tabeller och kommentarer*. Stockholm: Kriminologiska institutionen Stockholms universitet.

Horgby, B. (1986). *Den disciplinerade arbetaren*. [Doktorsavhandling, Stockholms universitet] Vänersborg: Condor gruppen.

Inger, G. (2001). *VANFREJD från infamia till förlust av medborgerligt förtroende*. Stockholm: Elanders Gotab.

Nilsson, R. (2003). *Kontroll makt och omsorg*. Lund: Studentlitteratur.

Taussi Sjöberg, M. (1981). *Brott och straff i Västernorrland 1861-1890*. [Doktorsavhandling, Umeå universitet] Kungälv: Umeå Universitetsbibliotek.

Bilaga 1

Tabeller till Resultat Brottslighet

Tabell 1 Brott i Göteborg 1868–1899 Sammanställt från Göteborgs poliskammars brottsmålsjournaler.

År	Anmälda brott och deras beskaffenhet											Upptäckta brott															
	Sedlighetsbrott	Mordbrand	Mord	Dråp	Barnmord	Rån	Inbrott	Fickstöld	Enkel Tjuvnad	Snatteri	Förfalskning	Bedrägeri	Summa	Sedlighetsbrott	Mordbrand	Mord	Dråp	Barnmord	Rån	Inbrott	Fickstöld	Enkel Tjuvnad	Snatteri	Förfalskning	Bedrägeri	Summa brott	Summa brottslingar
1868					4	145	60	415	595	5	40	1264					4			77	29	173	327	5	30	645	550
1869					1	3	66	26	266	440	5	33	840				1	1	36	9	134	243	5	22	451	420	
1870							55	32	221	354	7	26	695						40	6	126	190	7	21	390	316	
1871					2	2	66	27	206	363	11	55	732				2	1	41	7	102	213	11	53	430	346	
1872			1		4	65	34	229	370	5	21	729			0			4	35	16	125	194	5	16	395	348	
1873					4	2	54	28	262	393	5	13	761				2	1	38	3	146	234	4	6	434	352	
1874				1		1	69	29	254	370	6	25	755				1		1	50	5	145	207	6	22	437	361
1875				1		2	47	25	281	303	7	21	687				1		2	30	57	152	178	7	16	443	284
1876					1	2	44	5	307	353	5	14	731				0	2	34	2	173	186	3	10	410	296	
1877			1		2	2	45	8	327	339	8	28	760			1			2	27	3	172	175	8	28	416	309
1878					2	3	64	36	319	456	11	17	908					1	1	33	17	174	238	10	11	485	411
1879					1	6	104	61	306	511	4	19	1012					1	5	60	34	157	270	3	14	544	459
1880				1	2	8	132	58	340	550	19	50	1160				1	2	4	71	24	177	297	15	39	630	501
1881			1			12	156	105	361	646	7	25	1313			1			5	118	43	148	328	7	23	673	569
1882	1	3	2		2	14	182	94	325	568	25	30	1246	1	3	1		2	10	114	42	151	347	26	27	724	546
1883	2					17	122	116	260	594	6	18	1135	2					9	64	40	97	391	5	9	617	531
1884				4	3	3	156	117	244	610	13	30	1180				4	2	2	95	86	131	377	13	27	737	600
1885		1		2		6	124	69	192	363	13	9	779		1		2		5	69	46	89	226	12	9	459	411
1886	14	2	1		2	11	126	63	183	558	4	12	976	14	2	1		0	9	81	38	88	409	3	10	655	444
1887	6	2	1	1	1	4	114	87	198	445	10	77	946	6	2	1	1	1	3	62	25	108	275	10	71	565	482
1888	2		1	2	1	13	99	90	201	491	5	19	924	2		1	2	0	9	42	23	106	293	5	18	501	493
1889	2	2	1			6	114	92	180	487	12	25	921	2	2	1			1	55	23	97	268	10	21	480	463
1890	3			1	4	3	145	69	137	398	29	6	795	2			1	2	2	92	25	72	273	30	6	505	447
1891	2				2	3	153	73	175	438	4	13	863	2				1	3	76	41	98	292	4	12	529	441
1892	4				1	2	230	50	172	519	16	13	1007	4				1	2	140	7	99	347	16	13	629	538
1893	2		1			1	120	77	185	412	5	11	814	2		1			1	70	44	91	237	5	9	460	460
1894	2				1	1	222	88	141	473	3	22	953	2				1	1	120	28	82	264	3	21	522	495
1895	1			1	2	1	215	49	180	406	5	5	865	1			1	2	1	143	17	102	235	5	3	510	470
1896	3		1	1		6	197	60	190	355	3	11	827	3		1	1		5	99	26	95	208	3	7	448	430
1897	2			2	1	5	225	83	187	391	3	16	915	2			2	1	3	137	31	84	250	3	12	525	459
1898	1		2			5	179	65	186	387	3	23	851	1		2			5	104	34	92	224	2	20	484	472
1899		1				10	222	52	264	432	17	26	1024		1				8	136	18	160	258	16	21	618	500

Tabell 1 Sammanställning av anmälda brott och upptäckta brott i Göteborg under perioden 1868–1899. Källa Göteborgs poliskammars brottsjournaler 1868–1899⁵²

⁵² (GLA, Bottmålsförteckningar, Göteborgs poliskammare före 1900 SE/GLA/12703/1-5 (RA), 1868-1901)

Tabell 1.1 Stöldbrott i Sverige 1866–1900 per 100000 innevånare per år, beräknat medeltal per femårsperiod.⁵³

Stöldbrott i Sverige (exkl. rån)	
År, femårsintervall	Antal stölder /100000 inv. Medeltal per femårsintervall
1866–1870	72
1871–1875	50
1876–1880	41
1881–1885	41
1886–1890	32
1891–1895	38
1896–1900	37

⁵³ (Hofer, 2008) s. 97.

Tabeller till Resultat ”förlust av medborgerligt förtroende” vanfrejdad

Tabell 2

Utdömda påföljder ”förlust av medborgerligt förtroende” vid Göteborgs Rådhusrätt andra avdelning mellan åren 1872 och 1899. Tabellerna visar antal personer som dömts varje år för ”Förlust av medborgerligt förtroende”. I kolumnerna visas hur många år av påföljden som anges i domen.

Förlust av medborgerligt förtroende för alltid kallas vanfrejdad och i den kolumnen visas det antal personer som dömts till att mista medborgerligt förtroende för alltid. Sista kolumnen ”Antal dömda personer” visar hur många som dömts till denna påföljd det år som anges. Vid Göteborgs Rådhusrätt fanns vid denna tid två avdelningar som behandlade denna typ av brott, brott där det stipulerades denna påföljd utanpå strafftiden och eftersom det bedömdes vara grova brott var straffet straffarbete eller fängelse.

I tabellen saknas data för åren 1876 och 1877 de har således utelämnats ur undersökningens beräkningar. Ytterligare information finns under rubriken källor och metod samt källkritik i denna undersökning.

Avdelning 2 Göteborgs Rådhusrätt																	
ÅR/ANTAL ÅR	1	2	3	4	5	6	7	8	9	10	11	12	13	14	15	Vanfrejd	Antal dömda personer
1870																	
1871																	
1872					29		8	5		1						2	45
1873		1			18	7	4	6		2							37
1874	7	8	4	2	1	2	1	5		1							31
1875	16	6	4	1	1	2		3		3						1	37
1876																	
1877	6	3	3	2	1	1											16
1878	14	12	1	6	2	1				2						1	39
1879		8	12	5	6	6	2	1		3							43
1880		16	10	9	5	1		1	1								43
1881		25	19	8	6	1	4									1	64
1882		15	11	6	6	4		1		1						2	46
1883	1	19	4	6	3	5										1	39
1884	12	20	7	4	2	5	2	2	1								55
1885		20	11	3	4												38
1886	8	28	7	4		2		1		1						1	52
1887	2	22	7		5	1											37
1888		13	6	4	1		1	3		4							36
1889		11	15	6	1	1		2		1							37
1890	6	10	5														21
1891	9	16	4	1	1												21
1892	12	9	6	1													28
1893	17	6	8														31
1894	24	9	2	2													37
1895	26	22	2	1	1	2				1							55
1896	30	12	6	2	6												56
1897	23	5	10	1	1												36
1898	19	8	5	1	1												34
1899	23	6	4		2											1	36

Tabell 3 Utdömda påföljder ”Förlust av medborgerligt förtroende” vid Göteborgs Rådhusrätt tredje avdelning mellan åren 1872 och 1899. Tabellerna visar antal personer som dömts varje år för ”Förlust av medborgerligt förtroende”. I kolumnerna visas hur många år av påföljden som anges i domen.

Förlust av medborgerligt förtroende för alltid kallas vanfrevdad och i den kolumnen visas det antal personer som dömts till att mista medborgerligt förtroende för alltid. Sista kolumnen ”Antal dömda personer” visar hur många som dömts till denna påföljd det år som anges. Vid Göteborgs Rådhusrätt fanns vid denna tid två avdelningar som behandlade denna typ av brott, brott där det stipulerades denna påföljd utanpå strafftiden och eftersom det bedömdes vara grova brott var straffet straffarbete eller fängelse. I tabellen sticker ett värde ut och måste anses vara felaktigt 1886 är på tok för lågt ca 35 st. under medeltalet. För ytterligare information se kapitel om källkritik.

Avdelning 3 Göteborgs Rådhusrätt																	
ÅR/ANTAL ÅR	1	2	3	4	5	6	7	8	9	10	11	12	13	14	15	Vanfrevd	Antal dömda personer
1870																	
1871																	
1872					17	9	3	5		2						1	37
1873					15	6	3	2	1	1							28
1874		4	4	11	1	7	1	2	2	3						1	36
1875		3	11	22	6	4	2	5	1			1	2				57
1876		1	9	16	11	4	1	2				2					46
1877		4	8	13	11	2		3		2		1	1				45
1878			11	12	20	3	2					1				1	50
1879			24	13	17	5	5	1		2	1	1				1	70
1880		1	14	10	16	3	1	1		1		1					48
1881			13	18	19	4	1	4		2						3	64
1882		1	15	9	9	5	3	2				1				1	46
1883	3	20	7	6	3	5		9		1							54
1884	6	25	14	2	5	1											53
1885	6	16	9	3	5	1										1	41
1886	1	2	2														5
1887	15	11	7	1	2	2										1	39
1888	12	14	6		2	1		2		1							38
1889	14	17	11	2	1					1						1	47
1890	17	7	7	4	3			1								1	40
1891	25	3	6														34
1892	18	1	3	2	1												25
1893	13	4	3		1												21
1894	33	7	3		3	1											47
1895	37	11	4	2	1												55
1896	25	10	5	2													42
1897	27	8	2	1	1	1											40
1898	20	8	10	4		1											43
1899	17	7	3	4	2	1		1									35

Tabell 4 Utdömda påföljder ”Förlust av medborgerligt förtroende” vid Göteborgs Rådhusrätt som vanfrevd för alltid

1872-01-29	RR andra avd	benådade lifstidsfången Johan Fredrik Lund			Femte resan stöld	lifstid	Utslaget underställt Kung Majt och Rikets Göta Hofrätt
1872-03-11	RR andra avd	Förre lifstidsfången Johan Jakob Wetterström	1816-00-00	Straffängelset å Nya Warfvet	Fjerde resan stöld	alltid	Underställt Kong Göta Hofr. pröfning
1875-12-06	RR andra avd	Fd Lifstidsfången Joh Fredr. Broberg	1815-09-22	Garnisons förs.	Femte resan stöld	för alltid	
1878-12-14	RR andra avd	förre Gärdfarihandl alex Petersson	1845-00-00	Rångedala	Bedrägeri och fjerde resan stöld	för alltid	sex år en månad straffarbete utslaget underställt Kong Hofrätt
1883-04-14	RR andra avd	Arbetskarlen Johannes Andersson	1851-09-26	Östads försö Elfborgs län	Femte resan stöld	alltid	nio års straffarbete
1881-12-31	RR andra avd	Hustru Elirna Sånesson	1851-01-01	Haja Christianstad län	mord	alltid	straffarbete på lifstid
1882-03-24	RR andra avd	F.kyparen Ernst Bredolf ___Jacobsson Magnus	1855-08-01	Christine	mordbrand och första resan mord från husbonde	alltid	Straffen sammanslagna till 9 års straffarbete
1882-06-22	RR andra avd	Arbetskarlen Samuel Petersson ?Persson	1824-01-03	G Domkyrko	Femte resan stöld	alltid	
1886-12-04	RR andra avd	Matilda Biseth (Fattiga)	1856-02-17	Kristine	Mordbrand	alltid	3 års straffarbete
1899-01-28	RR andra avd	OgiftaPernilla Pusnesdotter	1858-05-20	Haga förs	mord med misshandel	alltid	straffarbete på lifstid
1872-08-15	RR tredje avd	f lifstidsfången Johan Wilhelm Johansson eller Jansson	1829-09-12	Salebys förs i Skaraborgs L	Femte resan stöld å sabbatstid	alltid	Jansson har finten offlägningsbevis af d 15 juli 1872 utslaget är underställt Kong Hof Rättens pröfning
1874-10-29	RR tredje avd	Förre Sparbankskamereraren Robert Wilhelm Gultzau	1828-09-06	Christine församling i Göteborg	Första resan stöld samt förfalskningsbrott	alltid	utslaget underställt Kong Göta Hofrättens pröfning
1881-05-23	RR tredje avd	tjir kaptenen Christian Christensson	1839-04-02	Strömstads stadsförs	För då han utan rätt nöd uppsåtligen satt fartyg på grund	alltid	underställt Kung Göta Hofrätt
1881-09-22	RR tredje avd	förre kronoarbeitskarlen Johan Filibert Norberg	1842-03-08	Carlskrona Stadsförsamling	Femte resan stöld	alltid	inhib underställt kgl Göta Hofrätt d 17/11 81
1889-10-03	RR tredje avd	Fattighjonet Anders Andersson	1827-02-24	Carl Johans	Sjette resan stöld	alltid	7 årsstraffarbete
1878-03-13	RR tredje avd	Förre lumpsamlaren Carl Johan Gustafsson	1845-08-04	Koinga förs. Hallands län	Fjerde resan stöld och rån inf. 21:2,3 S.L.	alltid	Utslaget underställt kungl. Göta Hovrätt
1878-03-13	RR tredje avd	Mandspersonen Anders Mauritz Karlsson	1843-12-20	Dagås förs. Hallands län	Handel med misstänkt person å rån mfl	alltid	Utslaget underställt kungl. Göta Hovrätt
1879-03-20	RR tredje avd	Förre lifstidsfången Jonas Nilsson Hjert	1822-03-20	Hultsjö förs.Jönköpings län	Förfalskningsbrott	alltid	Utslaget underställt Göta Hofrätt
1882-09-14	RR tredje avd	Förre straffången Lars Pehrsson	2014-09-07	Kareby förs Bohuslän	Sjette resan stöld	alltid	
1885-11-04	RR tredje avd	Ogifta Caroline Andersdotter	1859-09-20	Christine	mord	alltid	
1887-10-02	RR tredje avd	Hemmansegaren Carl August Hylander	1830-09-11	Händene Skaraborgs län	Femte resan stöld	alltid	
1890-07-16	RR tredje avd	Kommissionären Nils Jönsson Lombart	1838-07-10	Malmö Caroli	Bedrägeri mot borgenären i konkurs samt mened	alltid	

Bilaga 2

Exempel på två mänskliga öden

Bilaga polisrapport det senast rapporterade brottet inom utredningens intervall, det finns ytterligare ett brott Hulda Charlotta dömts för, 1902-08-16 sjätte resan stöld. Det ligger dock utanför utredningens tidsintervall.

Hulda Charlotta Pettersson Kjellberg femte resan stöld

Polisrapport 97 21 april 1899 (SE/GLA/12703/A II/31 bild 163

På anmälan av tillskäraren Albert Kristensson, boende i huset No: 6 vid Östra Skansgatan, har poliskonstapeln N: 104 Bandhaltz igår kl 11.30 på aftonen anhållit för fjerde resan för stöld straffade prostituerade Hulda Charlotta Petersson Kjellberg för det hon kort förut i gården till huset N: 6 vid Haga Nygata ur en bakficka af Kristensson påhafta byxor tillgripit en brun portmonnä innehållande dels omkring 4 kronor, bestående af 50 öres 25 öres och 10 öres mynt samt ett 5 öresmynt och dels sprinten till en manschettknapp Kristensson närmare hörd rörande förloppet vid tillgreppets förövande har uppgifvit, att igår afton klockan omkring 11. Då han ingått i gården till huset N: 6 vid Haga Nygata för att besöka en urinkur, Kjellberg uppehållit sig i portgången och tillfrågat Kristensson om hon finge göra honom sällskap, att Kristensson utan att besvara Kjell

bergs framställning fortsatt in i gården till huset, dit Kjellberg följt efter, att under det Kristensson derefter stått i en i gården befintlig urinkkur och kastat sitt vatten, Kjellberg omfamnat och klappat Kristensson, att sedan Kellberg efter en kort stunds förlopp aflägsnat sig Kristensson funnit att han blifvit frånstulen sin portmonnä, samt att Kristensson då tillkallat poliskonstapel Bandholtz, som anhallit Kjellberg.—

Wid anhållandet innehade Kjellberg dels 3 kronor 75 öre besående af två 50 öresmynt, 3 25 öresmynt aderton 10 öresmynt, två 5 öresmynt och fem 2 öresmynt och dels en sprint till en manschettknapp, och har Kjellberg vid med henne i närvaro af polisöverkonstapeln Bohlin och detektivkonstapeln P Wahlin anställt förhör uppgifvit och erkänt; att hon i går afton klockan omkring 11.15 å Haga Östergata sammanträffat med Kristensson, som inlåtit sig i samtal med henne hvarefter de ingått i gården till ett närbeläget hus, der de stående i en urinkkur bedrifvit otukt med hvarandra att Kjellberg derunder ur en bakkficka af Kristenssos påhafda byxor tillgripit en portmonnä, att hon sedan hon skilts från Kristens-

son till sig potmonnäens in-
nehåll och bortkastat portmonnäen
samt att hon af Kristensson er-
hållit 50 öre och före samman-
träffandet med honom egt om-
kring 1 krona och 50 öre, hvadan det
från Kristensson tillgripna beloppet
utgjort endast omkring 1 kr 75 öre

Ur poliskammarens minnesböcker
inhämtas beträffande Kjellberg att hon är
född den 19 Augusti
1870 här i staden.

att hon af härvarande Rådhusrätt dömts,
den 14 april 1894 för snatteri till
50 kronors böter

de 11 juli samma år , för första resan
stöld till 3 månaders straffarbete
i December ofta nämnda år för andra
resan stöld till 4 månaders straff-
arbete

i januari 1896 för tredje resan
stöld till ett års straffarbete och
den 31 oktober sistnämnda år för
fjerde resan stöld till två års straff-
arbete

att hon fyra gånger dömts till tvångsarbe-
te för lösdriferi samt att hon är kyrko-
skrifven i härvarande Masthuggsförsam-
lingen på grund etc inställes
Göteborg den 21 april 1899

Bilaga, polisrapport det senast rapporterade brottet

Ernst Julius Andersson 6:e resan stöld

Polisrapport 2 1895-01-05 SE/GLA/12703/A II/27 (1895) bild 7

Möbelhandlanden Karl Krook, som har
magasinet och kontorslokaler i huset N:o 38
vid Drottninggatan, har onsdagen den 2 i
denna månad anmält att samma dag
på eftermiddagen i kontoret, som varit
låst från honom tillgripits å ett skrifbord
liggande 275 kronor, som utgjorts af två 100-
kronorssedlar utgifna af Riksbanken, sju 10-
kronorssedlar och en 5-kronorssedel.
För detta tillgrepp hafa Detektivkon-
staplarna Alfred Larsson och C.P. Hultbäck
torsdagen den 3 dennes på eftermiddagen
anhållit för 5:e resan stöld straffade Ernst
Julius Andersson, hvilken vid med honom
i närvaro af polisöverkonstapeln P Söder-
ström och detektivkonstaplarna A Olsson
anställt förhör uppgifvit och förklarat att
han den 2 dennes på förmiddagen under några
timmars tid för målsegandenens räkning va-
rit sysselsatt med transport af möbler dervid
han jemväl innevarit å målsegandens kon-
tor; att han som för sitt arbete erhållit 1 kro-
na och ansett betalningen för ringa samma
dag kl 5 e.m. begifvit sig till målsegan-
dens kontor för att fordra högre betalning;
Att då han kommit i trappuppgången som
leder till kontoret han derstädes upphittat
en portmonä af brunt skinn, innehållan-
de två 100-kronorssedlar, sex 10-kronorssedlar och
2 å 3 5-kronorssedlar; att han utan att besöka

kontoret genast lemnat huset; att han som bortkastat portmonnäen den 3 dennes på morgonen vid inköp af en liter brännvin i utskänkingsaktiebolagets hemtningslokal i huset N:o 52 vid köpmansgatan vexlat den ena 100-kronosedeln; att sedan han på förmiddagen samma dag blifvit berusad han råkat sönderrifva den andra 100-kronorsdeln; att att han som nedstoppat bitarna af sedeln i sin ena rockficka sannolikt tappat bitarne under gående å Östra Hamngatan i närheten af Klädpressargatan; samt att han af de upphittade penningarne användt:

till inköp af en kostym kläder kr 10:-

till inköp af två skjortor Kronor 2:50

” ” ” ett par strumpor ” 0:50

” ” ” mat och dryckesvaror ” 114:26

hvaremot han har i behåll ” 47:74

sönderrifna bitar af en 100-kronosedel hafva af åtskilliga personer Torsdagen den 3 dennes upphittats å Östra Hamngatan i närheten af S:t Eriks torg och ihopsatts hvarefter sedeln å Riksbankens härvarande afdelningskontor utbytt mot en annan sedel och hafva de, som hittat den sönderrifne 100-kronosedelninsett att densamma vore den af Andersson tappade, hvarföre de och hitlemn timer ett motsvarande penninge belopp för att tillhandahållas måleganden.

Ur Poliskammarens minnesböcker inhemtas att Ernst Julius Andersson är född den 20 September 1867 här i staden, att han blifvit dömd:

den 21 Sept. 1887 af härvarande Rådhusrätt
för första resan stöld till 3 månaders straff-
arbete;

i februari 1888 af samma rätt för andra
resan stöld till 5 månaders straffarbete;

i juli sistnämnda år af Skövde Rådhusrätt
för tredje resan stöld till 1 år 6 månaders
straffarbete;

den 17 mars 1890 af Rådhusrätten i Gbg. För
fjerde resan stöld till 2 år 6 månaders straf-
färbete och

i mars 1893 af sistnämnda rätt för femte
resan stöld till 2 års straffarbete; samt
att han tillhör härvarande Domkyrkoförsam-
ling.

på grund af hvad sålunda förekommit
kommer Ernst Julius Andersson att denna
dag inför Poliskammaren inställas
Göteborg den 5 januari 1895

EN UTSLAGEN KVINNA

Hulda Charlotta Petersson (Kjellberg) gift Ahlqvist född 1870-08-19 går under benämningen
prostituerad i polisprotokollen, 1890-08-21 föder hon ett barn som döps till Bror-Olof men
barnet dör redan 1890-10-16 endast drygt en månad gammalt.

Det dröjer sen till 1894-04-14 innan Hulda Charlotta ånyo dyker upp, då i Rådhusrättens
protokoll, hon var således 23 år då hon första gången greps för snatteri och blir dokumenterad
i polisens rapporter. Hon döms till snatteri trots att värdet av det stulna, en barnkappa klart
överstiger värdet 15 kr som är gränsen för att bli dömd för stöld. Domarna läggs sedan på rad
Andra dom 1894-07-07 Stöld 1: a resan stöld där straffet blir straffarbete i 3 månader och förlust
av medborgerligt förtroende i 1 år.

1894-11-28 blir hon dömd av polisdomstolen till böter för förargelseväckande beteende. Enligt
rapporten skall hon rejält påstruken ha gapat och skrikit samt antastat folk på fisktorget vid
Rosenlundskanalen.

Tredje dom i Rådhusrätten 1894-12-22 andra resan stöld vilket ger 4 månaders straffarbete och förlust av medborgerligt förtroende i 1 år.

Den fjärde domen i Rådhusrätten 1896-01-18 är mer omfattande och nu handlar det om fler människor som gripits för samma brott. För Huldans del tredje resan stöld med en dom på straffarbete i 1 år samt förlust av medborgerligt förtroende i 2 år. De inblandade medbrottslingarna är (prostituerade Anna Josefina Berndtsson Grip, prostituerade Selma Wilhelmina Johansson eller Jonsson och förre tvångsarbetsfånge Erik Emanuel Frändberg).

Den femte domen i Rådhusrätten 1896-10-31 lyder för fjärde resan stöld dömd till straffarbete 2 år samt förlust av medborgerligt förtroende i 3 år.

Den sjätte domen i Rådhusrätten 1899-04-29 lyder på 2 år och 3 månader samt förlust av medborgerligt förtroende i 3 år för femte resan stöld.

Den sjunde domen 1902-08-16 och den sista som kan spåras i Rådhusrättens saköreslängder lyder på straffarbete i 3 år och förlust av medborgerligt förtroende i 4 år men den ligger utanför denna undersöknings tidsramar.

Det går inte att finna fler domar i Rådhusrätten i Göteborg, men ännu återstår mycket att finna ut om detta människoöde.

Sammantaget under en 10 år lång brottskarriär dömdes Hulda till straffarbete i 8 år och 10 månader samt 13 års förlust av medborgerligt förtroende

Hulda återfinns efter avtjänat straff i fattigvården, på institutionen Gibraltar och där hittar hon så småningom en man ... Ahlqvist som är några år äldre än henne. De gifter sig och flyttar utanför staden till Fässberg och Högsbo Torp där ... Ahlqvist arbetar som brädgårdsarbetare. ...Ahlqvist dör 1934 och Hulda flyttar till Storbackegatan i Masthugget i närheten av den plats där hon växte upp.

Hulda Charlottas brottshistoria

Datum	Hfl	el			
RR	orsak	straff	fmf	anm	
1889-03-19	HFL				
1890-01-21					
1894-04-14	Snatteri	50 kr			
1894-07-07	Stöld 1:a	3 mån SA	1 år		
1894-12-22	Stöld 2:a	4 mån SA	1 år		
1896-01-18	Stöld 3:e	1 år SA	2 år		
1896-10-31	Stöld 4:e	2 år SA	3 år	1898-05-17 fri	(fånglista)
1899-04-29	Stöld 5:e	2 år 3 mån SA	3 år		

1902-08-16.	Stöld 6:e	3 år SA	4 år	under 10 år sammantaget SA 8 år 10 mån fm 13 år
1913-04-21.	Gift			

EN UTSLAGEN MAN

Ernst Julius Andersson född 1867-09-20 öknamn (pyttekodda) i polisprotokollen, var således 15 år den första gången han hamnade i klammeri med rättvisan och återfinns i poliskammarens handlingar. Det var då endast ett drygt halvår efter att han fyllt 15 år och blivit straffmyndig.

Första dom 1883-05-29 försvarslöshet till 6 månaders allmänt arbete,

Andra dom 1883-12-01 försvarslöshet till 6 månaders allmänt arbete,

Tredje dom 1885-06-11 lösdriveri till 4 månaders tvångsarbete,

Varning 1885-12-23 Varning för lösdriveri (Linköping)

Fjärde dom 1886-06-11 lösdriveri, uppgifter om straffet saknas,

Femte dom 1886-12-24 lösdriveri till 6 månaders tvångsarbete,

Sjätte dom 1887-09-21 första resan stöld 3 månader straffarbete samt 1 år förlust av medborgerligt förtroende

Sjunde dom 1888-02-15 andra resan stöld 5 månaders straffarbete samt 2 år förlust av medborgerligt förtroende

Åttonde dom 1888-07-30 tredje resan stöld Rådhusrätten i Skövde, uppgifter om straffet saknas

Nionde dom 1890-05-14 fjärde resan stöld 2 år sex månader straffarbete samt 5 år förlust av medborgerligt förtroende, Fånge Långholmen/Göteborg

Tionde dom 1893-03-05 femte resan stöld, uppgifter om straffet saknas

Elfte dom 1895-01-09 sjätte resan stöld, straffarbete 3år, Polisrapport nr. 2 1895-01-04, förlust av medborgerligt förtroende 5 år, frigiven 1897-04-15

Avflyttad Amerika 1897-05-04

I stort sett omhändertagen av rättsväsendet från 15 år till knappt 30 sen förtäljer inte historien mer, än så länge

Ernst har 1887 titulerats som Förre kronoarbetskarlen och 1888 som mureriarbetare

Lite information från husförhörlängden Källa, AIa:8 (1861–1883) Bild: 32 Sida: 53

Och Göteborgs Domkyrkoförsamling AIa:61 (1891–1899) Bild 175 / Sida 147

Fader enligt anteckning troligen obefintlighets registrerad, Moder död 1875 enligt anteckning, äldsta barnet antecknat död 1868, ytterligare 2 syskon antecknat döda hösten 1873, men 4 av de 5 barnen antecknat överförda till Christine församling 1883-04-30.

Ytterligare undersökning bör ge mer klarhet.

Ernst 15 år och 8 månader vid första domen, efter 6:e resan stöld 1890-05-14 dömd till 2,5 års straffarbete, finns sista anteckningen i kyrkobokföringen avflyttad till Amerika 1897-05-04, hur gick det sen?

Ernst Julius brottshistoria

punkt	datum	orsak	plats	rannsakad
1.	1883-05-29	Försvarslöshet	Göteborg	Göteborgs Poliskammare
2.	1883-12-01	Försvarslöshet	Göteborg	Göteborgs Poliskammare
3.	1885-06-01	lösdriveri	Göteborg	Göteborgs Poliskammare
4	1885-12-23	Varning lösdriveri	för Linköping	Linköpings Poliskammare
5	1886-06-11	lösdriveri	Göteborg	Göteborgs Poliskammare
6	1886-06-24	lösdriveri	Göteborg	Göteborgs Poliskammare
7	1887-09-21	1: a resan stöld	Göteborg	Göteborgs Rådhusrätt
8	1888-02-15	2: a resan stöld	Göteborg	Göteborgs Rådhusrätt
9	1888-07-30	3:e resan stöld	Skövde	Skövde Rådhusrätt
10	1890-03-17	4:e resan stöld	Göteborg	Göteborgs Rådhusrätt
11	1893-03-05	5:e resan stöld	Göteborg	Göteborgs Rådhusrätt
12	1895-01-09	6:e resan stöld	Göteborg	Göteborgs Rådhusrätt