



GÖTEBORGS UNIVERSITET
STATSVETENSKAPLIGA INSTITUTIONEN

En kultur av isolering

Om äldre människors politiska deltagande i en kulturell kontext

August Blomqvist

Statsvetenskapliga Institutionen

Examensarbete, statsvetarprogrammet: 15 hp

HT 2021

Handledare: Maria Tyrberg

Antal ord: 7981

ABSTRACT

Att äldre människor deltar mindre i nationella val än andra åldersgrupper är uppenbart givet tidigare forskning. Det finns en mängd anledningar bakom detta, däribland deras allt större isolering från samhället i övrigt. Men forskningen om äldres politiska deltagande är till stor del baserad på urval från Europa och Nordamerika, länder som kulturellt brukar betraktas som individualistiska, med ett fokus på individen och dess säregna personlighet och ambitioner. Detta ställs ofta i kontrast med kollektivistiska kulturer vilka snarare betonar människan som en del av sitt samhälle. Denna studie kombinerar forskningen om äldres politiska deltagande med denna kunskap om kultur, med teorier om hur äldre rimligen är mindre isolerade i kollektivistiska kulturer. Studien lyfter hypotesen att detta leder till att äldre människor deltar mer i nationella val i kollektivistiska kulturer, vilket undersöktes genom en statistisk analys baserad på enkätdata från länder med brett skilda kulturer. Studien lyckades inte bekräfta hypotesen, vilken dock inte direkt bör förkastas. Istället visar studien på bristerna inom fältet och på hur forskningen kan föras vidare.

Nyckelord: Kultur, Kollektivistisk, Individualistisk, Äldre, Politiskt deltagande.

INNEHÅLLSFÖRTECKNING

1. INLEDNING	3
1.2 DISPOSITION	4
2. TEORI	5
2.1. ÄLDRES POLITISKA DELTAGANDE	5
2.2. POLITISKT DELTAGANDE GENERELLT	6
2.3. KULTUR	8
3. KAUSAL MODELL & MEKANISMER	10
4. METOD	11
4.1. DATA OCH OPERATIONALISERINGAR	12
4.2. KONTROLLVARIABLER	16
5. RESULTAT	17
6. SLUTSATSER OCH VIDARE FORSKNING	21
7. REFERENSER	24

1. Inledning

För att en demokrati ska vara legitim och hälsosam så är det viktigt att den representerar hela det folk vars röst den ska sammanfatta. Ifall den inte innehåller alla de röster och åsikter som populationen innehåller så hotas såväl individens rätt att bli hörd som hela det demokratiska samhällets legitimitet. Ett rättvist och jämlikt deltagande är nödvändigt för en rättvis och jämlik demokrati. Det är därför problematiskt att det länge varit etablerat att äldre som grupp deltar mindre i politiken än andra grupper, i en utveckling som bara blir tydligare ju äldre människor blir (Bhatti & Hansen, 2012).

Tidigare litteratur har lyft en mängd olika faktorer till denna utveckling, allt från biologiska till sociala aspekter (Goerres, 2009; Bhatti & Hansen 2012). Medan de biologiska aspekterna syftar till äldres allt sämre hälsa och kroppens naturliga åldrande så är de sociala aspekterna relevanta att belysa och undersöka, för att bättre kunna förstå sig på samhällets utformning och dess påverkan. En sådan tänkbar anledning till äldres politiska deltagande är att de blir allt mer isolerade från samhället efter att de gått i pension (Kim & Moen, 2001). Men den tidigare litteraturen har sällan tagit i åtanke hur dessa sociala aspekter kan skilja sig åt beroende på den mängd faktorer som kan sammanfattas i begreppet kultur. Traditionellt sett har kulturer ofta kommit att delas upp i individualistiska och kollektivistiska, baserat på ifall värden som självutveckling eller samspel med omgivningen kommer i fokus. Dessutom har den existerande litteraturen till stor del beskrivit äldres politiska deltagande särskilt i Europa och Nordamerika, områden som ofta beskrivits som individualistiska och kulturellt besläktade (Goerres, 2009; Henrich, 2020). Det finns alltså en utbredd forskning om dessa sociala faktorer utan att de på en tillräcklig nivå har placerats i en kulturell kontext. Vi vet förhållandevis lite om äldres politiska deltagande i andra delar av världen än i väst. Som följd så är det relevant att undersöka ifall äldres politiska deltagande skiljer sig åt i andra delar av världen och huruvida det faktiskt är kulturen som påverkar detta.

Denna situation följer en generell trend i hur forskning ofta enbart har baserats på undersökningar och resultat från västvärlden, vilket är problematiskt då människor från individualistiska kulturer är outliers på en mängd avseenden från övriga världen. En majoritet av världens länder karaktäriseras av mer eller mindre kollektivistiska kultur, från vilka den västerländska individualismen är märklig och mycket främmande (Henrich, 2020). Detta har kommit att tas allt mer i åtanke, men just att det är farligt att peka mot generella sanningar

med ett centrerat urval som stöd är något som denna studie hoppas belysa. Således så är det av intresse att försöka jämföra äldres deltagande med andra delar av världen, som med kollektivistiska kulturer i vilka den äldre befolkningen i många fall är en mer central del av samhället. Följande uppsats kommer att behandla och undersöka just detta och förhoppningsvis kunna erbjuda vidare kunskap om kulturella faktorerens påverkan på sambandet mellan ålder och politiskt deltagande. Skiljer sig äldres politiska deltagande åt beroende på hur den kultur som de lever i ser på och inkluderar äldre?

Detta leder in på den valda forskningsfrågan,

Hur påverkar den kulturella uppdelningen i individuella respektive kollektivistiska kulturer äldres deltagande i nationella val?

1.2. Disposition:

Uppsatsen inleds med en genomgången av relevant litteratur inom de olika områden som är mest aktuella, nämligen *äldres politiska deltagande*, *politiskt deltagande i allmänhet* och *den kulturella uppdelningen i individualism och kollektivism*. Med en bakgrund i litteraturen så kommer det tänkbara kausala sambandet beskrivas, följt av en genomgång om uppsatsens tilltänkta metod, med avsnitt om relevanta operationaliseringar och kontrollvariabler. Därefter så följer ett avsnitt om undersökningen och dess resultat ur vilken uppsatsen kommer att avrundas med slutsatser och förslag på vidare forskning.

2. Teori

2.1 Äldres politiska deltagande:

Som tidigare nämnt så finns det en bred forskning som på djupet beskriver enligt vilka mönster som äldre deltar politiskt i Europa och Nordamerika (Bhatti & Hansen, 2012; Goerres, 2009; Nygård & Jakobsson, 2013). Det är allmänt etablerat att äldre människor deltar signifikant mindre än andra åldersgrupper, till den grad att ålder är den näst viktigaste individuella faktorn efter utbildning för huruvida en person kommer att rösta eller inte (Bhatti & Hansen, 2012). Generellt sett så ser det politiska deltagandet lägre ut för unga människor, efter vilket det ökar ständigt fram till runt femtioårsåldern, då det stagnerar. Men när människor blir äldre, runt det att de fyllt 60 så börjar valdeltagandet sänkas dramatiskt och nästan lavinartat framåt riktigt höga åldrar (Goerres, 2009). Denna utveckling är i många fall ännu tydligare hos kvinnor, vilka i hög utsträckning får leva som änkor, på grund av deras högre medellivsålder och det faktum att gifta kvinnor generellt sett är yngre än sina makar. Dessutom har den nuvarande generationen av äldre kvinnor i många fall lägre utbildningsnivå än männen, vilket har en stor effekt på valdeltagande (Bhatti & Hansen 2012). Äldre deltar generellt sett betydligt mindre i direkta politiska val, men vid en betraktelse av icke-konventionellt politiskt deltagande så är deras deltagande än mindre. Till viss del så har äldre medlemskap i politiska partier, men i övrigt så deltar de knappt i politiken mellan val, vare sig det är genom demonstrationer, namninsamlingar eller liknande (Goerres, 2009; Nygård & Jacobsson, 2013).

Hur människor kommer att delta i politiken under sina liv präglas till stor del av hur de socialiserats in i politiken under sin ungdom. Som följd så skiljer sig äldres syn på politiken beroende på hur deras land och dess politik såg ut när de var yngre (Goerres, 2009). Troligen är det just på grund av rutiner och vanor från ett långt liv som förhållandevis många äldre deltar i just direkt politiskt deltagande, genom röstning i länder som de Skandinaviska där många har socialiserats in i ett sammanhang där röstning är utbrett (Nygård & Jakobsson, 2013). I och med socialiseringens betydelse för det politiska deltagande så tycks det rimligt att anta att äldres politiska deltagande bör skifta när generationer skiftas. Men i motsats så har liknande mönster varit etablerade sedan på 1930-talet och över flera generationsväxlingar. Äldre deltar mindre i politiken oavsett generation (Bhatti & Hansen 2012).

Det bör avslutningsvis nämnas att ovan nämnda politiska mönster är baserade på situationen i Europa och Nordamerika och att det är svårt att definitivt veta hur väl de stämmer överens med andra delar av världen. Det finns vissa studier som visar på hur äldres röstningsmönster ser ut, som hur det negativa sambandet till ålder verkar finnas även i Mexico (Payan, 2018) eller hur det i Japan tvärtom har utvecklats till att de över 70+ är en av de mest aktiva politiska grupperna (Takao, 2009). Det saknas däremot jämförande studier över äldres politiska deltagande på en stor nivå i världen. Däremot så går det att resonera kring att vissa av anledningarna till äldres politiska deltagande borde gå att generalisera universellt utifrån vad vi vet om politiskt deltagande.

2.2. Politiskt deltagande generellt:

Med detta sagt om hur äldres politiska deltagande ser ut i praktiken så tycks det alltså relevant att tillämpa en bredare teori om politiskt deltagande för att förstå varför äldre människor röstar. Eller som i det här fallet, varför människor inte röstar. Inledningsvis så lyfts och utvecklas vissa sociala aspekter till varför människor inte deltar i politiken i *the Civic Voluntarism Model*, vilken är uppbyggd i tre centrala delar (Verba, Scholzman & Brady, 1995). Den första delen som lyfts är att människor saknar tillräckliga resurser för att kunna delta, vilket i fallet med äldre skulle kunna ses som att de saknar tillräcklig hälsa för att delta. Den andra delen är att människor saknar engagemanget för att rösta, som ifall de inte upplever att deras engagemang spelar någon roll. Det går teoretiskt att här peka mot äldres ökande utanförskap och upplevelse av att samhället har lämnat dem bakom sig. Ifall politiken inte är riktat mot deras intressen eller ifall de inte tror att deras deltagande kan påverka så minskar troligen deras politiska deltagande. Å andra sidan så är det samtidigt etablerat att de som tidigare har deltagit i politiken troligen kommer att fortsätta delta, något som rimligen stärker äldres engagemang (Goerres, 2009). Även om det individuella engagemanget inte skulle vara allra starkast i nutid så påverkar den djupt inrotade historien av politiskt deltagande.

Slutligen så är den tredje delen av modellen att de saknar sociala nätverk, det vill säga att ingen har frågat de äldre om att rösta. Detta är högst relevant i relation till ålder, då äldre i hög grad blir isolerade ju äldre de blir (Bhatti & Hansen, 2012). Många förlorar sina nätverk, då livspartner och vänner går bort eller insjuknar, medan deras barn har skapat nya familjer och lever på avstånd. Många äldre hamnar i isolerade liv, ensamma eller på äldreboenden,

vilket får som konsekvens att det inte är troligt att någon direkt frågar om de ska delta i politiken. Detta beskriver dock främst situationen i individualistiska kulturer och de relevanta skillnaderna som finns i andra kulturer kommer att redogöras för vidare i avsnittet om kultur.

Särskilt den betydelse som familjen och civilsamhället spelar för individers politiska deltagande är viktiga inslag i Putnams forskning (1995). Genom sin forskning så drog han paralleller mellan det allt mer minskade engagemanget i civilsamhället och det allt lägre politiska deltagandet, här främst i USA. Det sociala kapital som skapas genom bland annat medlemskap i organisationer är av stor vikt för det politiska deltagande. I synnerhet lyfte Putnam familjen som den viktigaste sociala "organisationen" och menade på att människor i USA har allt sämre band till sina familjer. Denna utveckling har dessutom skett i samband med att individer i samhället hyser allt mindre tillit till såväl regeringen som till sina medmänniskor (Putnam, 1995).

Vidare så betonas speciellt äldre allt större isolering beskrivs genom *the social disengagement model*, vilken menar på att äldre människor alltmer blir åsidosatta i samhället efter att de har gått i pension (Cummings & Henry, 1961). I och med att de blir äldre så finns det en mängd faktorer som leder till att de isoleras och avskärmas från olika delar av det samhällslivet, däribland politiskt deltagande. Denna teori utvecklades tidigt och har mötts av såväl stort inflytande som kritik. Relevant kritik lyftes av Hochschild (1975), som bland annat pekade mot att det inte finns stöd för att denna utveckling sker villigt, utan snarare att det är omvärlden som sätter dem i en isolerad position. Även om Cummings och Henrys teori är åldrad så går det att lyfta relevanta poänger ur Hochschilds senare kritik om hur samhällets omformning alltmer försätter äldre i isolerade positioner. Men denna systematiska isolering tycks utifrån kunna vara kopplad till faktorer som hur det är institutioner snarare än familjer som har fått ta ansvaret för äldres tillvaro. Som en följd så är det mycket intressant att undersöka vad som gör att omvärlden sätter äldre i denna isolerade position och huruvida detta skiljer sig åt mellan olika typer av samhällen.

2.3. Kultur:

“Kultur är den kollektiva programmeringen av hjärnan som skiljer medlemmarna av en grupp eller en kategori av människor från andra” (Hofstede, 2011, s.3).

Detta citat kan användas som en introduktion på det inte alltid självklara fenomenet kultur.

Kultur kan innehålla och genomsyra centrala aspekter av individens upplevelse och världsbild. Med en bakgrund i teorierna om vikten av socialt kapital för politiskt deltagande så tycks det relevant att väga in teorier om kultur. Det verkar som att kultur kan påverka hur tidigare nämnda sociala aspekter tillämpas, även på en individuell nivå. Kultur genomsyrar allt som en individ gör och till hög grad hur den betraktar sin omvärld. Henrich (2020) beskriver det som att kultur kan *rewire our brains* genom att till och med påverka vår hjärnas biologi (vilket exemplifieras med hur kulturer med hög läskunnighet i utbyte har utvecklat en sämre biologisk förmåga för att känna igen ansikten). Beroende på vilken kultur en människa är uppväxt i så finns det en enorm skillnad i vilka normer som efterföljs och hur en människa bör vara och agera (Henrich, 2020).

Kultur är alltså oerhört viktigt för oss människor, men det är inte helt uppenbart enligt vilka linjer kulturer kan kategoriseras. Det bör dessutom nämnas att kultur inte är något fast, utan något som ständigt förändras och anpassas, även om detta inte på något sätt är en snabb process (Henrich, 2020). För denna kulturella uppdelning så finns det en mängd olika vägar att gå, men en av de mest etablerade är uppdelningen mellan individualistiska och kollektivistiska kulturer. Denna dimension är främst uppdelad enligt Hofstedes forskning (1980), i vilken en mängd stater undersöktes och delades upp efter olika dimensioner på denna tänkta skala. Det finns en mängd värden som här skiljer sig åt, däribland hur individualistiska kulturer fokuserar på självutveckling och personlig frihet, medan det i kollektivistiska kulturer finns ett större fokus på harmoni och på samhörighet med sammanhanget runt om. En viktig skillnad är hur människor i kollektivistiska sammanhang sätter sin tilltro främst till familjen vars råd bör följas, medan det i individualistisk kulturer ofta sätts en högre tilltro till opartiska institutioner och normer (Hofstede, 2001; Beugelsdijk, Welzel, 2018). Även om individuella kulturer givetvis medför ett fokus för den allra närmsta familjen så är fokus på familjen ett tydligare inslag i kollektivistiska kulturer (Oyserman et al, 2002). Speciellt för de äldre, som här i många fall fortsätter att leva tillsammans med sin övriga familj till hög ålder och behåller en mer central roll i samhället (Wilson, 2000). I många fall så fortsätter de att leva i samma hus som sina barn, med deras nya familjer. Det

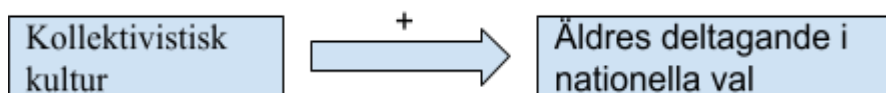
tycks som att den förlust av sociala nätverk som ofta karakteriserar åldrande i individualistiska kulturer inte borde vara lika stor här, med följd att äldre här blir tillfrågade att rösta. Som följd tycks det rimligt att anta att såväl engagemanget för politiken som det faktiska politiska deltagande inte borde minska på samma sätt. I individualistiska kulturer så är det vanligt att staten istället tar över den stödjande roll som äldre annars hade fått från sina familjer (Wilson, 2000). Det tycks långt ifrån självklart att detta stöd skulle kunna bidra med samma effekt på socialt kapital och nätverk som familjen kan.

Medan Hofstedes uppdelning främst är uppdelad efter stabila dimensioner så har Inglehart bidragit med en mer dynamisk syn på kultur, kring hur den är föränderlig och ändras över generationer. Hans bidrag är att kulturer kan förändras genom socioekonomisk utveckling och modernisering, men att länders särskilda historia påverkar hur denna utveckling sker. Inglehart har i förlängningen bidragit till en annan mindre strikt kulturell uppdelning än Hofstede, genom olika sfärer snarare än just mellan individualism och kollektivism (Inglehart & Welzel, 2005). Särskilt Inglehart och Hofstede har dominerat den kulturella forskningen, men har länge setts som motpoler, fram tills det att forskning har försökt kombinera deras synsätt för att föra fältet vidare (Beugelsdijk & Welzel, 2018). Genom att föra samma vissa av Hofstedes dimensioner med Ingleharts dynamiska förändringar så kommer de fram till tre nya dimensioner för kultur. Av dessa tre är *kollektivism - individualism* fortfarande en variabel. Deras forskning bidrar med ett senare synsätt, assisterad av mer modern data. Dimensionen om kollektivism - individualism tillämpas alltså även i detta uppdaterade perspektiv och tycks högst relevant även idag. Just denna uppdelning har genomgående funnits i kulturell forskning och tycks vara avgörande (Beugelsdijk & Welzel, 2018; Oyserman et al, 2002). Idag så är fortfarande de flesta av världens länder att betrakta som kollektivistiska, medan Västeuropa och de engelskspråkiga länderna i Oceanien och Nordamerika är starkt individualistiska. Däremot så har utvecklingen under de senaste årtionden långsamt rört sig i en riktning där allt fler länder rör sig mer mot individualismen (Henrich, 2020; Hamamura, 2012).

3. Kausal modell & kausala mekanismer:

Med denna bakgrund så tycks det som en rimlig antagelse att äldre människor är mer i delaktiga i politiken i kollektivistiska kulturer, på grund av en minskad effekt av *social disengagement model* och liknande teorier om socialt kapitals påverkan på politiskt deltagande. Som följd är alltså studiens huvudsakliga *hypotes* att den negativa effekten av ålder på politiskt deltagande är lägre i länder med en mer kollektivistisk kultur. I förlängningen så antas kollektivistisk kultur leda till ett högre politiskt deltagande bland den äldre befolkningen än individualistisk kultur.

Studiens kausala modell blir således som följer;



Denna undersökning hoppas alltså kunna undersöka det etablerade negativa sambandet mellan hög ålder och politiskt deltagande i nationella val, genom att lägga till den kulturella aspekten. Även om det tänkta kausala sambandet är att kollektivistisk kultur leder till högre politiskt deltagande så finns det även anledningar att misstänka ett motsatt samband, vilka redovisas senare. Oavsett vilket så är resultatet av intresse för studien som vill utforska det begränsade fält som är kulturens påverkan på äldres deltagande.

Det finns en mängd tänkbara kausala mekanismer till att sambandet skulle kunna se ut som det tilltänkta. En rimlig sådan är ens umgängeskrets. Vi människor är sociala djur och det är rimligt att anta att det politiska deltagandet hos dem i ens närhet bidrar till en ökad vilja att själv delta. Detta borde kunna ha en påverkan i kollektivistiska kulturer i vilka de äldre medborgarna i hög ålder oftare bor tillsammans med sin yngre familjemedlemmar och även är en del av andra sociala nätverk (Goerres, 2009). Det är även en relevant kausal mekanism att de som känner sig inkluderade i ett samhälle är mer troliga att delta genom att rösta. Det tycks rimligt att anta att människor som upplever att de får något tillbaka genom sin röst i högre grad deltar i val. De som känner sig som etablerade och respekterade medlemmar i samhället kan dessutom till högre grad känna sig förpliktade eller förtjänande av rättigheten att rösta. Dessa aspekter går att sammanfatta som engagemang, vilket det tycks rimligt att undersöka huruvida kultur har någon påverkan på. Det bör dock nämnas att det går att vända på detta argument och påstå att äldre har större incitament att delta i politiken i de

individualistiska samhället där de är direkt beroende av politiska institutioner snarare än av familjen.

Av intresse är att det främst är inom kollektivistiska kulturer som diktaturer finns. Detta kan betraktas som att det i dessa kulturer finns en större förståelse för “en nödvändig ondska” för det allmänna goda, vilket skulle kunna ses som en kausal mekanism som visar mot ett motsatt samband. Det är dock troligare att resonera kring att den individualistiska kulturen och det politiska deltagandet har vuxit fram av gemensamma bakomliggande faktorer. Världens äldsta demokratier är också några av de mest individualistiska. Detta kan påverka sambandet då det politiska deltagandet blir högre desto längre ett land har varit en demokrati (Goerres, 2009). För studien så är detta en komplikation då individualism ofta historiskt har medföljt hög utbildning, hög levnadsstandard och demokrati (Henrich, 2020). Sambanden mellan dessa olika variabler är svårtolkat och det är mycket svårt att definiera vilken av dessa aspekter som ligger bakom de övriga. Därför är det svårt att se dessa variabler som kausala mekanismer som talar för ett motsatt kausalt samband, utan de bör rimligen betraktas som variabler vilka kommer att påverka sambandet utan att de med säkerhet är en del av den oberoende variabeln.

4. Metod:

Undersökningen kommer att genomföras genom en statistisk analys med en jämförelse på landnivå, där det politiska deltagandet mellan länder jämförs i relation till var de befinner sig på en kulturell skala. Denna typ av undersökning kan bidra till en insyn i kulturens påverkan på det politiska deltagandet på en aggregerad nivå. Genom denna metod så hoppas studien förhoppningsvis kunna komma fram till generaliserbara resultat ur vilken vidare forskning kan etableras.

Undersökningen kommer alltså att göras på landsnivå, med förhoppningen om att kunna bidra till en överskådlig och bred bild innan vidare forskning kan ta fältet vidare genom exempelvis en undersökning på individuell nivå. Genom en statistisk analys så går det att generalisera resultaten till en god nivå och även att kontrollera för relevanta variabler på ett tydligt sätt (Esaiasson et al 2017). Ett alternativt tillvägagångssätt för studien hade varit att utföra en jämförande fallstudie med ett urval på några få länder. Det skulle här kunna ske genom en mest-lika design mellan några länder med liknande demokrati, medellivslängd och

generellt valdeltagande. Men denna metod medför stor risk för selection bias, genom att urvalet baseras enbart på att det just skulle vara den kulturella faktorn som är avgörande (Esaiasson et al 2017). Ett ytterligare problem är svårigheten att göra en mest-lik design på en fråga som denna. I och med att det är kulturfaktorn som är den enda som ska skilja sig åt så innebär det att det blir svårt att välja två länder som är tillräckligt lika i övrigt. De länder som skiljer sig åt markant på den kulturella aspekter har som en rimlig följd även stora olikheter på andra områden. Detta är en betydande fördel för en statistisk analys, i vilken det finns möjligheter för att kontrollera för faktorer som kan påverka såväl den beroende som den oberoende variabeln. Just därför så är det viktigt att relevanta variabler kontrolleras för samt att variablerna operationaliseras på ett rimligt sätt.

4.1 Data och operationaliseringar

För att kunna genomföra en studie med hög reliabilitet och validitet så är det viktigt att kunna operationalisera de olika abstrakta begreppet i mer konkreta och analyserbara enheter (Esaiasson et al, 2017). Det finns här några relevanta begrepp att studera; den oberoende variabeln samt de två dimensioner som tillsammans bildar den beroende variabeln. Nedan kommer en redogörelse för hur detta ska ske och med vilken data som den statistiska analysen kommer att genomföras.

Den data som kommer att användas för undersökningen kommer nästan uteslutande från World Value Survey, med deras undersökning från perioden 2017-2020 (wave 7). I denna breda undersökning så har respondenter från en mängd olika länder fått svara på en stor mängd frågor av delvis kulturell och politisk karaktär. Indexet innehåller i nuläget 51 länder, en siffra betydligt lägre än de 193 stater som är medlemmar i FN. Med det sagt så finns det en noterbar bredd i de representerade staterna, vilken kommer att redogöras för senare. Tidigare versioner av undersökningen, som exempelvis den mellan 2014 och 2017 har fler respondenter, men för att göra studien så aktuell som möjligt så kommer *wave 7* att användas. Spridningen på de länder som är med i undersökningen visas på kartan nedan.



Deltagande i WVS, wave 7.

De blåmarkerade länderna på bilden representerar de länder vars resultat än så länge visats upp i undersökningen. Av intresse så skiljer sig datamängden väldigt från hur många undersökningar av den här karaktären brukar se ut, i vilka Europa ofta brukar vara överrepresenterade. I det här fallet är Europa underrepresenterat, med enbart representation från Andorra, Cypern, Grekland, Tyskland, Rumänien, Ukraina och Ryssland. Detta kan vara problematisk för studien då Europa utgör en stor del av den individualistiska kultursfären. Denna problematik minskas dock något av att erkänt individualistiska länder som USA, Kanada, Australien och Nya Zeeland är representerade, men den bör finnas i åtanke. Asien och Amerika har god representation men datan i Afrika är till stor del även den bristfällig, även ifall några länder som skulle kunna påstås representera större områden deltar. Det bör dock nämnas att urvalet kommer att behöva minskas något när vidare operationaliseringar ska göras, vilket kommer att beskrivas nedan.

Inledningsvis är det av vikt hur den beroende variabeln kommer till uttryck, vilken alltså är äldres politiska deltagande. Först måste det alltså beslutas vilka som ska betraktas som "äldre". Just hur begreppet *äldre människor* operationaliseras är av stor vikt och kan tänkas ske på en mängd olika sätt, med stor väntad skillnad i resultaten. Tidigare forskning har till stor grad räknat in gruppen som åldersgruppen över 60 eller 65 år (Bhatti & Hansen, 2012), (Quenteliet, 2007). Men denna operationalisering kan innebära en vinklad syn på fenomenet, då de yngre i denna åldersgrupp visats delta betydligt mer i politiken än de som är mycket äldre (Goerres, 2009). Dessutom skulle denna indelning kontrastera teorin, då många i denna åldersgrupp ännu inte pensionerats och därför inte kan antas ha isolerats från samhället. För att fokusera på de som verkligen kan tänkas påverkas av isoleringen hade det kunnat operationaliseras som åldersgruppen 80 och uppåt, men det bör tas i åtanke att detta skulle vara väldigt vinklat i ett europeiskt perspektiv då 80 är en ålder som är högt över

medellivslängden för många länder (UN Data, 2019). Därför så verkar en rimlig mellanväg vara att operationalisera gruppen äldre människor som de som är över 70 år gamla. Detta är även ett intressant val i relation till teorin då många pensioneras runt 65-årsåldern efter vilket det kan ta några år för den beskrivna isoleringen från samhället att påverka ordentligt (OECD, 2018). I WVS undersökning så är en av frågorna (Q262) inriktad på vilken ålder respondenten har, ur vilket en uppdelning kommer att ske mellan de som är 70 eller äldre och övriga.

För att på ett lämpligt sätt operationalisera politiskt deltagande så finns det några tänkbara alternativ. Inledningsvis så bör det nämnas att det är direkt röstning i nationella val som är den mest betydelsefulla och troligen den mest relevanta typen av politiskt deltagande. Som följd så leder detta val till största tänkbara utom- och inomvetenskapliga relevans. Tidigare forskning har visat att röstning i nationella val är den aspekt av politiskt deltagande som äldre deltar mest i, i jämförelse med demonstrationer, namninsamlingar och liknande (Goerres, 2009). Detta kan innebära att sambandet blir mindre av att operationalisera politiskt deltagande som röstning i nationella val, men det är samtidigt det mest relevanta måttet. Undersökningen blir också tydligare i och med att äldre faktiskt till viss del deltar i just denna aspekt av det politiska livet. Här kommer detta operationaliseras ur WVS (wave 7) fråga Q222 i vilken respondenterna får svara på hur ofta de deltar i nationella val. Svartalternativen är; alltid, oftast, aldrig och ej tillåten att rösta. Då denna studie i första hand är intresserad av frivilligt politiskt deltagande kommer de som svarar att de inte är tillåtna att rösta koda bort, för att kontrollera för demokrati. På samma sätt så har ytterligare några svartalternativ också räknats bort, som om personer inte svarat på frågan, deras svar har försvunnit eller att de inte påstå sig veta svaret. Även detta är för att se till att svaren blir så representativa på landsnivå som möjligt. Frågan är hypotetisk i karaktär, till skillnad från direkt data om vilka som faktiskt deltagit i exempelvis det senaste valet. Men WVS styrka är att det är samma respondenter på de olika operationaliseringarna, vilket stärker undersökningens validitet. Dessutom bidrar WVS med en stor bredd mellan olika länder och kulturer, vilken är mycket svår att hitta med andra index.

För att lyckas operationalisera vilka som faktiskt deltagit i politiken så var det enbart alternativet "alltid", som räknades som ett ja, medan "oftast" sågs som ett nej. Detta kan tyckas märkligt, men i och med frågans hypotetiska karaktär så verkar detta leda till bäst

resultat. Det tycks som att de som svarar att de röstar "oftast" kan hänvisa till hur de brukade rösta när de var yngre, medan de som svarar att de alltid röstar troligen fortfarande röstar i sin höga ålder. När svaren betraktades gav detta också betydligt tydligare resultat, vilka stämde något bättre överens med offentliga siffror på uppmätt valdeltagande inom relevanta länder (International IDEA, 2021). Det bör dock nämnas att det verkar ha funnits en generell överrepresentation i svaren jämfört med hur vi vet att det ser ut i verkligheten. Framför allt svarade de äldre i högre grad att de deltog i politiken än den generella befolkningen, något som inte stämmer överens med existerande teori och forskning. Detta kan ses som att respondenterna av skäl som social lämplighet väljer att påstå att de röstat trots att det inte gjorts det (Esaiasson, 2017). Dessutom tycks det rimligt att tänka att de äldre som väljer att svara på och delta på en enkät av detta slag är läskunniga och också de som är mest troliga att delta i politiken. Detta är ett problem för studiens validitet och generaliserbarhet, men samtidigt så är det helt centralt för studien att lyckas fånga in den bredd av kulturell mångfald mellan länder som är svår att hitta genom mer säkra index. Den data som är tillgänglig är inte tillräckligt bred för att kunna göra en säkrare undersökning, vilket förhoppningsvis inte kommer att vara fallet i framtiden. Men med det sagt så går det fortfarande att undersöka sambandet, för vilket detta är den bästa datamängden i nuläget. Sammanfattningsvis så kommer alltså den beroende variabeln att operationaliseras som hur stor andel av respondenterna med en ålder över 70 år som har svarat "alltid" på hur delaktiga de är i direkta nationella val.

Den avslutande operationaliseringen är den gällande ett lands position på skalan individualistiskt-kollektivistiskt. WVS definierar oftast kultur enligt *Inglehart-Welzel cultural map*, vilken snarare delar upp kulturer i sfärer beroende på bland annat hur traditionell eller sekulär en kultur är. Men för att på det tydligaste sättet lyckas fånga upp just var länder placerar sig mellan individualism och kollektivism så kommer Hofstedes forskning från 2010 att användas, vilken placerar x antal länder på en 100-gradig skala, där högre värde visar på högre individualism. De länder som har ett värde på över 50 i skalan går att betrakta som i alla fall delvis individualistiska, medan de med ett lägre värde är mer eller mindre kollektivistiska. Denna operationalisering är användbar då det är en skala, snarare än en "ja/nej"-definition på vilka länder som är att betrakta som individualistiska, vilket leder till en undersökning med tydligare resultat. Däremot så är inte alla länder representerade på denna lista, med följderna att särskilda länder från WVS inte kommer kunna räknas med i

undersökningen. I slutändan kommer undersökningen att kunna använda data från 37 länder, vilka fortfarande innehåller en bred representation av olika delar av världen.

4.2 Kontrollvariabler

Det finns en mängd variabler som rimligen påverkar såväl kultur som det politiska deltagande, vilka bör kontrolleras för. En av dessa är utbildningsnivån inom ett land, även om det här är viktigt att undra över kausaliteten. Är det nivån av utbildning som gör en kultur mer individualistiskt eller är den individualistiska kulturen som leder till att allt fler utbildar sig? Det är svårt att besvara detta, men det finns skäl att tro att utbildning kan påverka ett lands kultur, vilken ständigt är föränderlig. Det tydligaste exemplet på detta är hur den individualistiska kulturen i grunden på många sätt kom att växa fram ur den allt högre läskunnighet som följde på den protestantiska reformationen (Henrich, 2020). Dessutom är det etablerat att utbildning har en stor påverkan på individens politiska deltagande (Bhatti & Hansen, 2012). Utbildning bör alltså kontrolleras för och kommer även det att göras genom WVS, genom vad respondenterna har svarat på frågan om deras utbildningsnivå (Q275). Det bör förtydligas att de respondenter som här räknas in är de som är över 70+, då det är den äldre befolkningens utbildningsnivå som kan komma att påverka utfallet. Alla respondenter som har svarat att de har något typ av utbildningsnivå över *upper secondary education* definieras som högutbildade, ur vilket varje lands nivå av högutbildade kan räknas ut och användas för kontroll.

En annan tänkbar kontrollvariabel är länders allmänna valdeltagande. För ett land med högt valdeltagande så är det en naturlig följd att även äldres valdeltagande är relativt högt, med en motsatt effekt på ett land med lågt valdeltagande. Det finns en väldig mängd anledningar till varför ett land har mer eller mindre politiskt deltagande, men genom denna kontroll så kommer just sambandet mellan äldres deltagande och kultur att tydligt hamna i centrum. Detta kommer att göra genom att mätas genom att se hur andelen av den allmänna befolkningen som svarade alltid på frågan om politiskt deltagande i WVS. Ekonomiskt välstånd är en annan variabel som tycks kunna spela en väsentlig skillnad för äldres möjligheter att rösta. Dessutom följer den kulturella uppdelningen i individualism-kollektivism på många sätt mått på länders välstånd, även om kausaliteten däremellan är ett komplicerat ämne som kan kräva vidare studier. För att mäta länders

ekonomiskt välstånd så nyttjas data om deras BNP per capita, ett ofta använt mått för att just mäta detta (Our World in Data, 2020)

Sammanfattningsvis presenteras kontrollvariablerna och deras respektive värden nedan,

Variabel	N	Medelvärde	Standardavvikelse	Min	Max
Generellt politiskt deltagande	37	0,63	0,18	0,23	0,92
Utbildning	37	0,24	0,20	0	0,73
BNP per capita	37	24,1	19,4	2,3	93,4

Politiskt deltagande och utbildning presenteras i procent medan BNP/capita presenteras i tusental dollar.

5. Resultat

Den statistiska analysen har utförts genom en bivariat regressionsanalys, inledningsvis mellan den oberoende och den beroende variabeln, innan ytterligare kontrollvariabler används i analysen. Inledningsvis ska alltså sambandet mellan andelen äldre som svarade att de alltid röstar i nationella val och graden av individualism mätas. Då studiens kausala modell baserat på ett positivt samband mellan kollektivistisk kultur och äldres politiska deltagande så förväntas ett negativt samband, även om det finns en risk att tidigare nämnda kontrollvariabler kan påverka detta.

Resultatet presenteras nedan,

```

-----
                                (1)
                                70+ som alltid röstar
-----
Grad av                          0.00214
individualism                     (1.56)

_cons                             0.660***
                                (11.87)
-----

N                                  37
R-squared                          0,0647
-----

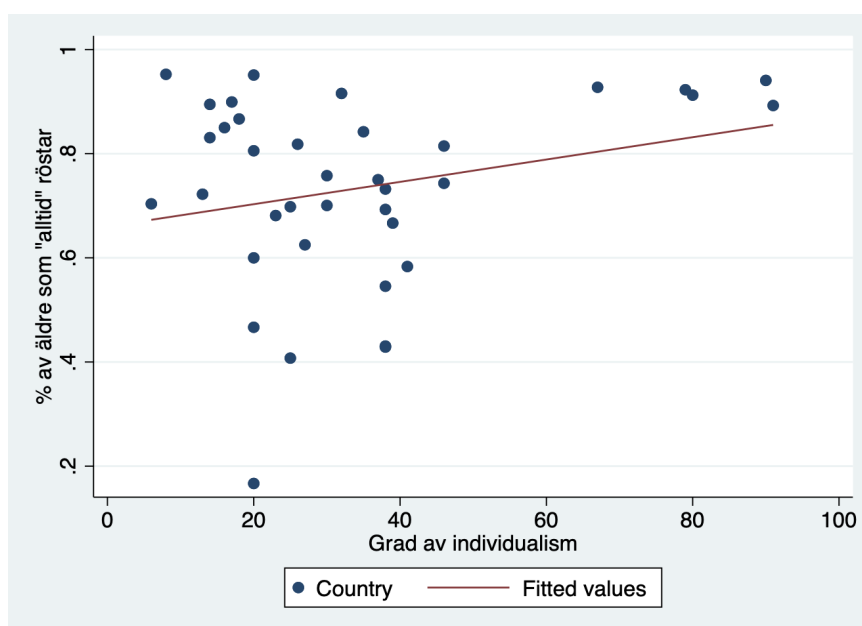
```

t statistics in parentheses

* p<0.05, ** p<0.01, *** p<0.001

Resultatet i regressionsanalysen visar alltså inte på det förväntade negativa sambandet, utan snarare på ett positivt samband. Ett högre värde på individualism påverkar äldres politiska deltagande enligt B-koefficienten på 0,00214. 1 steg högre på skalan med individualism korresponderar alltså med 0,2 procentenheter högre politiskt deltagande bland äldre. Däremot bör det nämnas att sambandet har ett högre P-värde än 0,05 (0,129) och alltså redan här inte är statistiskt signifikant eller generaliserbart.

Sambandet demonstreras vidare genom grafen nedan,



Det är alltså tydligt att sambandet är positivt, men det är också tydligt att det påverkas väldigt markant av några få länder som har väldigt höga värden på individualism. Dessa bör dock inte nödvändigtvis betraktas som outliers utan snarare som en indikator på att påverkan är tydligast för länder med mycket hög grad av individualism, medan den är mindre tydlig längre ner på skalan. I övrigt är länderna spretigt fördelade och inte särskilt koncentrerade längst med linjen, vilket presenteras med att *R-squared* har ett värde på 0,0647, det vill säga att äldres deltagande i nationella val här enbart till 6% förklaras av graden av individualism.

Men trots att detta samband tycks visa på ett motsatt samband ifrån det som studien har presenterat som hypotes så är vidare undersökningar av intresse. Som tidigare har belysts så finns det en mängd alternativa förklaringar till varför de mest individualistiska länderna skulle ha ett positivt samband med politiskt deltagande. Som följd utförs en regressionstabell med de olika kontrollvariablerna som tillagda oberoende variabler. Dessa variabler är alltså *generellt politiskt deltagande, utbildning och BNP per capita*. Genom en kontroll med dessa variabler så förväntas sambandet mellan den beroende och oberoende variabeln förändras mot ett mer negativt samband. Nedan följer regressionsanalysen som följde på införandet av kontrollvariabler, vilka alla har visats ha mer eller mindre positiva samband till både den oberoende och den beroende variabeln, enligt studering av deras bivariata korrelation. I modell 1 gjordes kontroll av politiskt deltagande, i modell 2 kontroll av politiskt deltagande och utbildning och i modell 3 gjordes en kontroll med alla tre variabler.

	(1)	(2)	(3)
	Modell 1	Modell 2	Modell 3
	PD för 70+	PD för 70+	PD för 70+
Grad av individualism	0.000720 (0.86)	-0.000969 (-1.03)	-0.00136 (-1.39)
Politiskt deltagande	0.814*** (8.14)	0.806*** (8.95)	0.774*** (8.38)
Utbildning		0.298** (2.98)	0.277** (2.77)
BNP/capita			0.00129 (1.33)
_cons	0.190** (2.85)	0.182** (3.03)	0.189** (3.18)
N	37	37	37
R-squared	0,6854	0,7501	0,7631

t statistics in parentheses

* p<0.05, ** p<0.01, *** p<0.001

Här har sambandet kommit att ändras och övergått till ett negativt samband mellan den oberoende och den beroende variabeln, med ett värde på -0,00136 på B-koefficienten. Det tyder alltså på att ett steg mot högre mått på individualism här korresponderar med ett lägre valdeltagande bland den äldre befolkningen och att det går att spekulera i att detta beror på kontrollvariablerna. Däremot är det märkta sambandet lågt och inte statistiskt signifikant, med följderna att det inte går att dra allmängiltiga eller särskilt generaliserbara slutsatser ur analysen. Det finns alltså en stor sannolikhet att de hittills funna sambanden enbart beror på slump.

Den enda kontrollvariabel som är statistiskt signifikant är det generella politiska deltagandet, vilket inte är särskilt överraskande. Det är väldigt rimligt att hur många som röstar, eller inte röstar generellt också rimligen bör påverka röstningen just bland den äldre populationen.

Utbildning är även den en betydande faktor vilket stämmer överens med teori om hur utbildning är den viktigaste faktorn för politiskt deltagande jämte ålder (Bhatti & Hansen, 2012). Den är dock inte riktigt statistiskt signifikant.

6. Slutsatser och vidare forskning:

Denna studie inleddes med en betraktelse av äldres politiska deltagande och med upptäckten att kultur eventuellt skulle kunna vara en utforskad variabel som påverkar sambandet. Förhoppningen var att denna undersökning skulle ge oss större kunskap om varför äldre människor deltar i politiken och således få mer information om det demokratiska legitimitetsproblem som deras lägre valdeltagande beror på. Med en bakgrund i litteratur om hur ensamhet och brist på sociala nätverk så formulerades en hypotes om att äldre människor deltar i högre utsträckning i kollektivistiska kulturer än i individualistiska. Studien gjorde därefter en undersökning baserad på enkätdata från en mängd länder genom World Value Survey för att se i vilken grad äldre människor röstade runt om i världen.

Vid första anblick så ger studien relativt otillfredsställande resultat. Ett negativt samband mellan individualistisk kultur och äldres politiska deltagande lyckades mätas, men då detta inte var statistiskt signifikant så fick inte hypotesen stöd av analysen. Det går därmed inte att dra generaliserbara resultat om kulturens påverkan på äldres politiska deltagande enbart ur denna studie. Med det sagt så beror dessa resultat till stor del på brister i den tillgängliga datamängden och de konsekvenser som detta ledde till. Den tillgängliga datan från WVS är troligen något för begränsad för en internationell studie av kultur med generaliserbara resultat. Det största problemet här var att informationen om de äldres faktiska deltagande togs fram ur en enkät snarare än från faktisk data över hur de deltagit. Detta får följden att svaren blir överrepresenterade och gör i förlängningen att det hade varit svårt att säkerställa ett samband även ifall det hade gått att räkna ut statistiskt signifikanta resultat. Problematiken utgår ur att det saknas samlade index över politiskt deltagande bland olika åldersgrupper på en internationell nivå. Tillgänglig data finns för särskilda länder och det hade varit ett alternativ att göra en mindre jämförande analys mellan några få väl utvalda länder. Men de länder som i så fall hade varit mest tillgängliga är de som är individualistiska och väl utforskade. Även om denna undersökning har begränsats av den tillgängliga datamängden så har den drivits av den tydliga ambitionen att lyfta forskningen ur Europa och Nordamerika och placera den på en internationell skala, vilket den har försökt uppnå efter bästa förmåga.

Just detta var någonstans kärnan i studien och att göra en studie på mindre skala skulle leda till en alldeles för stor uppoffring, samtidigt som det skulle gå emot den teori och problematik som studien utgår ifrån. Att sammanställa en objektiv datamängd över äldres politiska deltagande som inte är tagen ur enkäter, är en stor men värdig utmaning för vidare forskning att ta sig an. Denna typ av data verkar kunna bidra till tydligare forskning inom ämnet, såväl som till att bidra till större möjligheter för bred forskning i andra frågor gällande ålders politiska påverkan.

Det finns en stor bredd inom området på aspekter som framtida forskning hade kunnat fokusera på. För en ökad förståelse om hur kulturen faktiskt påverkar det politiska beteendet så hade det varit av intresse att göra en studie mer på individnivå. Undersökningen hade antingen kunnat göras som en mer kvalitativ undersökning eller genom samma index fast med ett fokus på individen. Den nu genomförda studien har spekulerat i vilka anledningar det finns till att kultur borde påverka det politiska deltagandet, men genom en undersökning på individnivå skulle de faktiska orsakerna kunnat undersökas. Att hypotesen inte lyckades bevisas kan troligen bero på att problematiken som medförde att studien gjordes på en aggregerad landsnivå. Att istället utföra en undersökning på individnivå sätt hade kunnat leda till stöd för hypotesen, vilken som följd inte borde förkastas helt ännu. Förhoppningen är att denna undersökning kan sammanfatta fältets brister och inspirera till ny forskning för att pröva sambandet vidare.

Vidare hade det varit intressant att göra en undersökning på individnivå bland exempelvis andra generationens invandrare. Kulturer existerar inte helt separata från varandra och i många fall så lever exempelvis människor med bakgrund i ett kollektivistiskt land i ett individualistiskt land eller vice versa. Det är här intressant att hur dessa individer förhåller sig i denna kulturella debatt och hur det påverkar deras syn på politiken. På ett liknande sätt så hade det varit av intresse med en paneldatanalys över tid. Kultur har beskrivits som något flexibelt och föränderligt, men det verkar osäkert hur snabbt den egentligen kan förändras (Henrich, 2020; Inglehart & Welzel, 2005). Denna hade kunnat ske på individnivå, som i fallet med immigranter, för att se hur deras positionering på de kulturella skalan förändras över tid. Ett annat alternativ skulle vara en paneldatanalys på landnivå, för att se hur länders kulturer ändras över tiden, som en intressant koppling till diskussionen om hur världen allmänt blir allt mer individualistisk. Det hade även varit intressant med vidare forskning om

denna kulturella uppdelning i individualism och kollektivism, eventuellt skulle det vara rimligare med en annan typ av uppdelning som är mindre strikt än denna, med sina två specifika grupper. Även andra typer av politiskt deltagande hade varit intressanta att undersöka. Denna undersökning har fokuserat enbart på röstning i nationella val, men politik kommer till uttryck på väldigt olika sätt. Hur påverkar ens kultur till exempel deltagandet i demonstrationer? Äldre påstås delta mycket mindre i demonstrationer än andra åldersgrupper, men här bör det tas i åtanke att detta till största del är baserat på forskning baserad i väst. Huruvida detta verkligen är generaliserbart är kanske något som bör tas i åtanke.

Detta är undersökningens viktigaste aspekt och något viktigt för vidare forskning att ta med sig. Historiskt sett har forskning i många fall generaliserats på en internationell nivå baserat på ett urval enbart från individualistiska kulturer. Detta är problematiskt då det finns väsentliga skillnader på såväl en individ- som en kulturnivå mellan olika kulturer, något som denna undersökning försökt belysa. Forskning behöver givetvis inte alltid vara generaliserbar på en så bred nivå, men ifall den påstår sig vara det bör den eftersträva bredare urval och hänvisning till aspekter som kultur. Detta gör en studie som denna viktig, då den just försöker pröva vad som ofta har betraktats som allmänna sanningar baserat på ett smalt urval. Kan vi verkligen säga något om äldre människors politiska deltagande generellt enbart baserat på västerländska mått? Det verkar tveksamt och är i alla fall inte något som är definitivt. Detta är något som forskningen i största allmänhet bör ha i åtanke och är en viktig anledning till att forskning om kultur bör föras vidare.

7. Referenser:

Beugelsdijk, S., Welzel, C. 2018. Dimensions and dynamics of national culture: synthesizing Hofstede with Inglehart. *Journal of Cross-Cultural Psychology*. 49(10). 1469-1505.

Bhatti, Y., Hansen, K. 2012. Retiring from voting: Turnout among senior voters. *Journal of Elections, Public opinion & parties*. 22(4). 479-500.

Bhatti, Y., Hansen, K., Wass, H. 2012. The relationship between age and turnout: A roller-coaster ride. *Electoral Studies*. 31:588-593.

Goerres, A. 2009. The Political Participation of Older People in Europe: The Greying of our Democracies (Electronic resource, 1st ed.). Hämtad från. <https://www.ub.gu.se/sv> doi: 10.1057/97802302333959

Cumming, E., Henry, W. 1961. *Growing old*. New York: Basic.

Esaiasson, P., Gilljam, M., Oscarsson, H., Towns, A., Wängnerud, L. 2017. *Metodpraktikan, konsten att studera samhälle, individ och marknad*. 5:e upplagan. Wolters Kluwer.

Hamamura, T. 2012. Are cultures becoming individualistic? A cross-temporal comparison of Individualism-Collectivism in the United States and Japan. *Personality and social psychology review*. 16(1). 3-24.

Henrich, J. 2020. *The weirdest people in the world*. Penguin Random House.

Hofstede, G. 1980. *Cultures consequences*. Beverly Hills: Sage

Hofstede, G., Hofstede, GJ, Minkov, M. 2010. *Cultures and organizations: Software of the mind*. Upplaga 3. McGraw Hill.

Hofstede, G. (2011). Dimensionalizing Cultures: The Hofstede Model in Context. Online Readings in Psychology and Culture, Unit 2. Hämtad från, <http://scholarworks.gvsu.edu/orpc/vol2/iss1/8>

Hochschild, A. 1975. Disengagement theory: A Critique and Proposal. *American Sociological Review*. 40(5). 553-569.

Inglehart R., Welzel C. (2005). *Modernization, cultural change and democracy: The human development sequence*. New York, NY: Cambridge University Press. Crossref.

International IDEA. Hämtad 21.12.28 från:

<https://www.idea.int/data-tools/data/voter-turnout>

Kim, E., Moen, P. 2001. Is retirement good or bad for subjective well-being? *Current directions in psychological science*. 10(3). 83-86.

Nygård M., Jakobsson G. 2013. Political participation of older adults in Scandinavia: The civic voluntarism model revisited: A multi-level analysis of three types of political participation. *International Journal of Ageing and Later Life* 8(1):65–96.

OECD. Statistics on the average effective age of retirement (2018). Hämtad 21.12.10, från:

<https://www.oecd.org/employment/emp/average-effective-age-of-retirement.htm>

Oyserman, D., Coon, H. M., & Kemmelmeier, M. (2002). Rethinking individualism and collectivism: Evaluation of theoretical and assumptions and meta-analyses. *Psychological Bulletin*, 128, 3-72.

Our World in Data. 2019. Hämtad 21.12.20, från:

<https://ourworldindata.org/grapher/life-expectancy-at-birth-total-years>

Our World in Data. 2019. Hämtad 21.12.20, från:

<https://ourworldindata.org/economic-growth>

Payan, T. 2018. *Mexico's young voters and the 2018 elections*. (Mission Brief 03.13.18).

Bakers Institute for Public Policy.

Putnam, R. 1995. Bowling Alone: America's declining social capital. *Journal of Democracy*. 65-78.

Quintelier, E. (2007). Differences in political participation between young and old people. *Contemporary Politics*, 13(2), 165-180.

Takao, Y. 2009. Aging and political participation in Japan: The Dankai generation in a political swing. *Asian Survey*. 49(5). 852-872.

Verba, S., Schlozman, K., Brady H. 1995. *Voice and Equality: Civic voluntarism in American politics*. Harvard University Press.

UN.data. Hämtad 21.12.18, från:

<http://data.un.org/Data.aspx?d=PopDiv&f=variableID%3a68>

Wilson, G. 2000. *Understanding Old Age*. Sage Publications.

World Value Survey (wave 7, 2017-2020). Hämtad 21.12.18, från:

<https://www.worldvaluessurvey.org/WVSContents.jsp>