



STATSVETENSKAPLIGA INSTITUTIONEN

# UNGDOMSFÖRBUNDEN OCH UNGAS REPRESENTATION

En kvantitativ studie om hur ungdomsförbundens storlek påverkar ungas deskriptiva representation

**Vincent Nordgren**

Antal ord: 11 497

---

Examensarbete:	15 hp
Program:	Statsvetarprogrammet
Nivå:	Grundnivå
Termin/år:	VT 2019
Handledare:	Lena Wängnerud

## *Abstract:*

*Tidigare forskning inom deskriptiv representation har mestadels studerat skillnaden i representationen mellan kvinnor och män, denna uppsatsen kommer istället fokusera på ungas representation. I förhållande till andelen röstberättigade finns det en kraftig underrepresentation av unga ledamöter i de svenska beslutsfattande församlingarna, men med en stor variation mellan olika kommuner och regioner. För att förstå varför en större andel av mandaten går till unga företrädare i vissa kommuner och regioner än andra har denna uppsatsen undersökt ungdomsförbundens betydelse för ungas representation.*

*Uppsatsen utgår från en teori kring utbud och efterfrågan, med ett antagande om att det råder brist på unga kandidater inom de politiska partierna. Hypotesen är att ett stort ungdomsförbund kan fungera som en mobiliserande faktor av unga till politiken, vilket breddar utbudet av unga kandidater och matchar partiernas efterfrågan bättre.*

*För att undersöka detta använder jag en statistisk metod som jämför ungdomsförbundens medlemsantal och andelen av partiernas mandat som går till unga ledamöter. Uppsatsens resultat visar på att i de kommunerna där partierna har ett stort ungdomsförbund går också en större andel av partiets mandat till unga företrädare. Resultatet visar även på att faktorer som utbildning, partitillhörighet och hur många mandat partiet besitter har en påverkan på ungas representation.*

*Nyckelord: deskriptiv representation, ungas representation, ungdomsförbund, utbud och efterfrågan, närvarons politik, politiskt deltagande*

## Innehållsförteckning

1. Inledning .....	1
1.1 Syfte och frågeställning .....	2
1.2 Begreppsdefinition.....	3
2. Tidigare forskning.....	4
2.1 Unga i politiken.....	4
2.2 Närvarons politik .....	6
2.3 Ungdomsförbundens betydelse .....	7
3. Teori och Hypotes.....	8
4. Metod.....	11
4.1 Val av metod.....	11
4.2 Avgränsningar.....	11
4.3 Kontrollvariabler.....	12
4.4 Datainsamling .....	14
4.4.1 Medlemmar ungdomsförbund.....	14
4.4.2 Ungas representation.....	15
4.4.3 Kontrollvariabler .....	15
4.5 Användning av data .....	16
4.6 Reliabilitet av data .....	17
5. Resultat .....	19
5.1 Resultat kommunfullmäktige.....	19
5.1.1 Resultat modell (1) – Utan kontrollvariabler .....	22
5.1.2 Resultat modell (2) – (10) – Enskilda kontrollvariabler .....	22
5.1.3 Resultat modell (11) – Samtliga kontrollvariabler.....	23
5.1.4 Sammanfattning kommunfullmäktige.....	24
5.2 Resultat regionfullmäktige.....	24
5.2.1 Resultat modell (1) – Utan kontrollvariabler .....	26
5.2.2 Resultat modell (2) – (9) – Enskilda kontrollvariabler .....	26
5.2.3 Resultat modell (10) – Samtliga kontrollvariabler.....	27
5.2.4 Sammanfattning regionfullmäktige.....	28
5.3 Resultat riksdag.....	28
6. Analys och Slutsatser.....	30
7. Källförteckning .....	33
APPENDIX A.....	35

## 1. Inledning<sup>1</sup>

Demokrati härstammar från det grekiska ordet *demokratia* vilket på svenska betyder folkstyre. I Sverige har vi representativ demokrati som betyder att folket utser vilka ledamöter som ska representera deras åsikter i hur landet bör styras. För att det politiska systemet ska kunna anses som legitimt behöver medborgarnas intressen återspeglas i hur de förtroendevalda agerar. Men kan en förtroendevald som inte genomgått samma erfarenheter som sina väljare verkligen representera deras åsikter? Flera forskare (Mansbridge 1999; Phillips 1995) hävdar att den som är mest legitim att kunna representera en grups åsikter är en representant från den egna gruppen. En person från samma grupp förväntas ha haft liknade erfarenheter som sina väljare och förstår därför vilka utmaningar och problem som gruppen står inför (Mansbridge 1999).

I tidigare studier där man undersökt effekterna av representation har man främst studerat vilka effekter kön har på den politik som förs. I studier har man kunnat visa på att andelen kvinnor inom politiken får betydelse för vilka frågor som prioriteras. Kvinnliga politiker har oftare kontakt med kvinnoorganisationer och kvinnliga politiker lägger större vikt vid frågor som bland annat handlar om jämställdhet och familjepolitik än sina manliga kollegor (Wängnerud 2000). Det finns även forskning som visar hur andelen kvinnor i politiken korrelerar negativt med korruption (Wängnerud 2009). Däremot är det enbart ett fåtal studier som undersökt representationen för olika åldersgrupper (Stockemer & Sundström 2018).

Inom den deskriptiva representationen av kvinnor ses Sverige som ett föregångsland då Sverige är ett av de länder med mest jämställd könsfördelning inom politiska parlament i världen (World bank group 2019). I Sverige speglar dock representationen av olika åldersgrupper befolkningen desto sämre. I kommunfullmäktige har historiskt sett åldersgrupperna 18–29 och 65+ varit kraftigt underrepresenterade i jämförelse med hur stor andel av befolkningen de utgör (SOU 2016:5). På senare år har vi gått mot en åldrande politikerkår och i valet till kommunfullmäktige 2018 var andelen valda ledamöter i åldrarna 65+ enbart 3,2% lägre än andelen röstberättigade. Detta går att jämföra med 2010 då andelen valda ledamöter i åldrarna 65+ var hela 10,3% lägre än andelen röstberättigade. För åldrarna 18–29 är skillnaden ännu större och i valet till kommunfullmäktige 2018 var andelen valda ledamöter 11,9% lägre än andelen röstberättigade vilket enbart skiljde 0,1% från valet

---

<sup>1</sup> Avsnittet "Inledning" bygger på delar från PM3 (Nordgren 2019).

2010 då siffran var 12% lägre. Mellan valet 2014 och 2018 sjönk även andelen unga ledamöter i kommunfullmäktige med 1,2 procentenheter (Valmyndigheten 2018b).

Även om unga generellt är underrepresenterade finns det en stor variation inom partierna i olika kommuner. I Vetlanda kommun går till exempel tre av sju (42,9%) av Moderaternas mandat i kommunfullmäktige till personer i åldrarna 18–29, medan i Höganäs gick inte ett enda av Moderaternas 17 mandat i kommunfullmäktige till personer under 30 år (Valmyndigheten 2018b). Denna stora variation tyder på att vissa partiföreningar på kommunal nivå är mer framgångsrika än andra på att engagera unga inom politiken.

Då vi kan observera denna stora variation i representation bland unga mellan olika kommuner har denna uppsats undersökt hur ungdomsförbunden påverkar den deskriptiva representationen av unga. Partierna beskriver själva att den största anledningen till låg representation bland unga är svårigheter vid rekrytering av unga partimedlemmar. Ungdomsförbunden är för många unga den första kontakten med den formella politiken och en viktig länk till partipolitiken samt har en betydande roll för partiernas nyrekrytering av medlemmar (SOU 2016:5). Uppsatsens tes är att det finns ett positivt samband mellan att partiföreningen har ett stort ungdomsförbund och ungas representation inom politiken. För att undersöka detta använder jag en statistisk metod som utgår från både egeninsamlade data och tvärsnittsdata från valet 2018. Den modell som skapas jämför ungdomsförbundens storlek med hur stor andel av mandaten som gick till unga företrädare i valet 2018.

Uppsatsen börjar med att presentera uppsatsens syfte och frågeställning för att sedan definiera viktiga termer som används i uppsatsen. Därefter kommer en sammanfattning kring tidigare forskning inom området och vilka teorier som ligger till grund för uppsatsens hypotes. Efter det beskrivs valet av metod samt hur insamling och analys av data gått till och sist presenteras resultatet med en efterföljande analys.

## 1.1 Syfte och frågeställning

Då det kunnat konstaterats att unga är en underrepresenterad grupp inom politiken men att variationen mellan olika kommuner/regioner är stor har denna uppsats undersökt vad det är som ligger till grund för dessa stora variationer. Den tidigare forskningen inom representationen av unga är kraftigt begränsad där enbart ett fåtal artiklar behandlat ämnet. I denna uppsats har jag valt att undersöka vilken roll ungdomsförbunden spelar för ungas representation där jag utgått från en hypotes om utbud och efterfrågan av kandidater. Syftet med uppsatsen är att genom en statistisk analys av både egeninsamlad och existerande data undersöka om ungdomsförbundens storlek kan förklara varför representationen av unga

skiljer sig mellan olika kommuner och regioner.

Frågeställningen som uppsatsen ämnar besvara är ”*Påverkar ungdomsförbundens storlek ungdomars deskriptiva representation?*”.

## 1.2 Begreppsdefinition

**Unga:** Om inte annat sägs används termen unga i denna uppsats för att definiera åldersgruppen mellan 18–29 år.

**Representation** Om inget annat sägs syftar termen representation enbart till den deskriptiva representationen av gruppen.

**Region och regionfullmäktige:** I denna uppsats används region och regionfullmäktige för att beskriva vad som tidigare och av många fortfarande kallas landsting respektive landstingsfullmäktige.

## 2. Tidigare forskning<sup>2</sup>

*Det här avsnittet visar på hur ungas deltagande i politiken ser ut idag jämfört med tidigare, olika former av deltagande och vilka faktorer som påverkar ungas deltagande. Avsnittet diskuteras sedan varför representationen av unga inom politiken är en viktig fråga. Slutligen diskuteras ungdomsförbundens roll i den svenska politiken.*

### 2.1 Unga i politiken

I Sverige såväl som internationellt brukar forskningen av unga inom politiken konstatera att ungas deskriptiva representation inom politiken är låg i förhållande till andelen unga röstberättigade. Studier inom området har visat på att underrepresentationen av unga inte är något svenskt fenomen utan finns i de flesta av de studerade länderna (Stockemer & Sundström 2018). I betänkandet av demokratiutredningen från 2016 (SOU 2016:5) beskrivs hur unga i åldrarna 18–29 är en kraftigt underrepresenterade grupp inom politiken. Även myndigheten för ungdoms- och civilsamhällesfrågor (MUCF 2012) belyser i sin rapport en kraftig underrepresentation av unga inom den svenska politiken. I valet 2018 utgjorde personer i åldrarna 18–29 år 18,8% av antalet röstberättigade, trots det var andelen valda ledamöter från åldersgruppen enbart 6,9% i kommunfullmäktige, 7,5% i regionfullmäktige och 7,2% i riksdagen vilket i jämförelse med valet 2014 är en minskning på samtliga nivåer (Valmyndigheten 2018b). Bland de tyngre posterna inom politiken är unga ännu sämre representerade där personer mellan 18–29 år enbart utgjorde 2% av förstanamnen till kommunfullmäktige inför valet 2010 (SOU 2016:5). Underrepresentationen av unga inom politiken är inte ett nytt fenomen utan andelen förtroendevalda i politiska församlingar har konstant legat under den andel av befolkningen de utgör (Statistiska centralbyrån 2012a).

Förutom ungas representation brukar forskningen undersöka ungas deltagandet inom politiken. Här görs en skillnad mellan formellt politiskt deltagande och alternativa former av politiskt deltagande. Det förstnämnda syftar på faktorer som valdeltagande och medlemskap i partier medan det sistnämnda syftar på mindre formella faktorer till exempel demonstrationer och signering av namninsamlingar. I Sverige är det formella deltagandet inom politiken lägre för yngre. Valdeltagandet för åldrarna 18–29 år ligger och har konstant legat på en lägre nivå än för övriga åldrar. Statistik från Statistiska centralbyrån (2012a) visar på att valdeltagandet bland unga idag ligger på ungefär samma nivåer som det gjorde på 90-talet. Detta efter att valdeltagandet sjönk för samtliga åldersgrupper i valen 1998 och 2002, där den kraftigaste minskningen var bland unga. Trenden vände sedan i samband med valet

---

<sup>2</sup> Avsnittet "Tidigare forskning" bygger på delar från PM3 (Nordgren 2019).

2006 och har sedan dess haft en positiv lutning (Statistiska centralbyrån 2012b). Tabell 1 nedan visar på hur valdeltagandet i riksdagsval för unga ökat mellan åren 2002–2014 och skillnaden mot valdeltagandet för samtliga åldersgrupper. Ur ett längre perspektiv mellan åren 1944–2014 var valdeltagandet bland åldersgruppen 18–29 år som högst 1976 med över 90% som röstade i riksdagsvalet och som lägst 1944 då valdeltagandet var kring 65% (Statistiska centralbyrån 2012b).

**Tabell 1** – Skillnaden i valdeltagande till riksdagsvalet bland åldrarna 18–29 år och samtliga åldersgrupper för åren 2002 – 2014.

År	Valdeltagande 18–29 år	Valdeltagande alla åldersgrupper
2002	72,4 %	80,1 %
2006	75,7 %	82 %
2010	79,5 %	84,6 %
2014	81,3 %	85,8 %

Kommentar: Tabellen bygger på statistik från Statistiska centralbyråns (2018d) statistikdatabas.

I Sverige ser vi att andelen medlemmar i ett politiskt förbund för åldersgruppen 16 - 25 år har minskat från 5,2% till 3,2% mellan åren 1992/93–2008/09 och har konstant legat lägre än för resterande åldersgruppen under 75 år för samma tidsperiod, även om skillnaderna på senare år har minskat. En av anledningarna till det avtagande intresset för partipolitik bland unga är att under 1980 – 1990 minskade andelen unga som nominerades och valdes som förtroendevalda. Detta ledde i sin tur till att ungdomsförbunden förlorade över hälften av sina medlemmar. På senare år har dock trenden vänt och vi ser att antalet nominerade unga har ökat samt att sannolikheten att som nominerad även bli vald har ökat. Hälften av de lokala partiföreningarna rapporterar att de anser att en jämn åldersfördelning är av stor eller mycket stor betydelse (SOU 2016:5).

Även om vi kan observera ett avtagande deltagande i den formella politiken genom partierna betyder inte det att ungdomar är mindre politiskt intresserade idag än tidigare generationer. Forskningen visar på att ungdomar uttrycker sitt politiska engagemang på andra sätt än tidigare generationer (Sloam 2014). I studier som undersökt alternativt politiskt deltagande har man kunnat visa på att sannolikheten för unga att demonstrera är högre än för andra åldersgrupper (Melo & Stockemer 2012; Sloam 2014) och hur sociala medier blivit en ny plattform för politiskt engagemang bland unga (Loader, Vromen & Xenos 2014). Ungdomar är heller ingen homogen grupp gällande politiskt intresse, utan man har observerat stora skillnader i det politiska intresset hos ungdomar med olika socioekonomiska



bakgrund och utbildningsnivå (Henn & Foard 2014).

Sammanfattningsvis går det att konstatera att det råder en kraftig underrepresentation av unga inom den svenska politiken, både i dagsläget och historiskt sett. Även deltagandet i den formella politiken genom valdeltagande och partimedlemskap är lägre bland unga än för övriga åldersgrupper men unga har ett högre deltagande inom mindre formella politiska aktiviteter.

## 2.2 Närvarons politik

Av tidigare forskning vet vi att våra intressen förändras i takt med att vi åldras och att ungas intressen skiljer sig från äldres (Rulon 1932; Verbrugge, Gruber-Baldini och Fozard 1996; Morris 2016). Det saknas dock forskning på hur ungdomars deskriptiva representation påverkar ungdomars inflytande i utformandet av policyförslag. Desto mer omfattande forskning finns kring effekter av den deskriptiva representationen mellan män och kvinnor.

Precis som att intressen skiljer med åldern visar även forskningen på att kvinnors intressen skiljer sig från mäns (Gilligan 1982; Wängnerud 2000). I sin bok ”a different voice” (1982) visar Carol Gilligan på skillnader i män och kvinnors moraliska tänkande. Män prioriterar abstrakta värden och universella principer medan kvinnor har ett mer empatiskt och omsorgsinriktat tänkande vilket ligger till grund för olika prioriteringar och intressen. Anne Philips (2004) beskriver istället att det är kvinnors och mäns skilda upplevelser och erfarenheter som ligger till grund för de differentierade intressena. I en studie av intressen hos svenska väljare och svenska parlamentariker kan Wängnerud (2000) visa på en skillnad i intressen mellan kvinnor och män. De manliga väljarna prioriterar i högre utsträckning frågor som rör ekonomi, jobb och skattepolitik medan kvinnliga väljare prioriterar miljöpolitik, familjepolitik, socialpolitik och sjukvård. Mansbridge (1999) beskriver att en proportionerlig fördelning av mandaten mellan olika gruppstillhörigheter även kan öka den upplevda legitimiteten för det politiska systemet. Detta genom en ökad känsla av inkludering då det lättare att kommunicera med en representant från den egna gruppen och ökad lyhördhet för att de driva de frågor som är viktiga för gruppen.

Att kvinnor och män har olika intressen verkar även ha en effekt på vilken politik de bedriver. Ett vanligt förekommande argument inom litteraturen för närvarons politik är att en grupp bäst representeras av representant från den gruppen (Mansbridge 1999). I studier har man kunnat identifiera ett positivt samband mellan andelen kvinnor inom politiken och det politiska utrymme kvinnliga intressen får samt att män och kvinnor söker sig till utskott som behandlar olika frågor. Kvinnliga parlamentariker är oftare i kontakt med representanter från kvinnliga organisationer vilket ökar deras möjlighet att påverka

politiken (Wängnerud 2000).

Då vi kan observera sambanden som beskrivs ovan mellan kvinnor och män där intressena är olika är ett rimligt antagande att dessa samband även bör gälla för olika åldersgrupper där intressena också skiljer sig åt. Tidigare forskning har kunnat visa på hur kvinnoförbundens engagemang har ökat andelen kvinnor på partilistorna (SOU 2016:5) samt att aktiva kvinnorörelser kan förklara en del av den variation som finns i representationen av kvinnor mellan olika nationella parlament (Wängnerud 2009). För unga är det tänkbart att ungdomsförbunden är denna mobiliserande faktor som kan hjälpa till att förklara en del av variationen i ungas representation. Detta är något som tidigare forskning inte har studerat och denna uppsats ämnar undersöka.

### 2.3 Ungdomsförbundens betydelse

De svenska ungdomsförbunden är en viktig rekryteringskanal för de svenska partierna och samtliga riksdagspartier har ett ungdomsförbund knutet till sig. Dessa jobbar aktivt med bland annat med politikutveckling och kan bedriva specifika sakfrågor (SOU 2016:5). Socialdemokraternas ungdomsförbund bildades 1917 (SSU 2017) och är idag ett av Sveriges största politiska ungdomsförbund. Trots att ungdomsförbunden har varit en del av svensk politik i över 100 år saknas omfattande forskning på vilken betydelse dessa har. En av få artiklar som finns inom området är Gunnar Olofströms artikel ”SSU – Socialdemokraternas rekrytskola” från 1971. Artikeln undersöker relationen mellan SSU och Socialdemokraterna och beskriver att ungdomsförbundet inte enbart har som uppdrag att rekrytera medlemmar till sitt eget ungdomsförbund utan att även att medlemmarna ska vara med i moderpartiets rekryteringsprocess. I artikeln beskrivs ungdomsförbundets betydelse för partiets rekrytering av medlemmar genom att *”SSU har här en särställning i förhållande till partiet genom att det i princip omsluter hela nyrekryteringsunderlaget till partiet”* (Olofsson 1971, 8). Olofsson kan visa på ett starkt samband mellan att ha varit medlem i SSU och en politisk karriär inom Socialdemokraterna även för de SSU medlemmar som inte hade en bakgrund av ledande positioner inom SSU. I artikeln visar Olofsson även på en stark koppling mellan ungdomsförbundet och partiet samt att ungdomsförbundet är en bra väg in för de som vill ha inflytande över politiken, däremot beskrivs inte om ett stort ungdomsförbund ökar sannolikheten för unga att bli invalda vilket denna uppsats handlar om.

### 3. Teori och Hypotes

För att förklara variationen i den deskriptiva representationen av unga används en teori om utbud och efterfrågan. Utbud och efterfrågan funktioner används ofta inom ekonomisk teori för att beskriva prisnivåer men har även använts av bland annat Norris och Lovenduski (1993) för att beskriva variationer i representation mellan olika grupper. Teorin utgår från att andelen valda ledamöter är ett resultat av hur många i gruppen som väljer att kandidera och partiernas efterfrågan på dessa kandidater. I denna uppsatsens utgörs utbudet av antalet kandiderande unga och efterfrågan sätts av partierna internt.

I en artikel beskriver Erlingsson, Persson och Öhrvall (2012) vägen till att bli invald i kommunfullmäktige. De tar upp fem kriterier vilka alla måste vara uppfyllda för att personen ska kunna bli vald, dessa kriterier är:

1. Valbar
2. Uppdragsvillig
3. Partimedlem
4. Nominerad i val
5. Invald

Dessa fem kriterier kommer att användas som grund i denna uppsatsens teori för att förklara hur ett stort ungdomsförbund kan tänkas påverka sannolikheten för unga att bli invalda.

Det första kriteriet är att personen är valbar vilket samtliga som är röstberättigade är. Detta kriteriet exkluderar främst personer under 18 år och utländska medborgare med vissa undantag. Då en del medlemmar i ungdomsförbunden är 18 år exkluderar detta en del av medlemmarna från att kunna kandidera för partierna.

Det andra kriteriet är att personen är villig att ta på sig ett politiskt uppdrag. Här finns det inga skillnader mellan unga och äldre men däremot är ointresse för politik ett vanligare skäl bland unga till att inte vilja ta på sig förtroendeuppdrag (Erlingsson, Persson & Öhrvall 2012). De ungdomar som aktivt valt att bli medlemmar i ett politiskt ungdomsförbund kan tänkas ha ett högre intresse för politik än andra jämnåriga vilket skulle öka benägenheten för dessa att ta på sig politiska uppdrag. Om det finns ett större ungdomsförbund bör antalet ungdomar som är benägna att ta på sig ett förtroendeuppdrag även vara större och således öka utbudet av unga kandidater i de kommuner där ungdomsförbundet är större.

Det tredje kriteriet är att personen är medlem i partiet, en majoritet av de som uppger att de är uppdragsvilliga saknar medlemskap i ett parti vilket exkluderar dem från att

kunna bli förtroendevalda (Erlingsson, Persson & Öhrvall 2012). Då ungdomsförbunden är tätt knutna till partierna och ett medlemskap i ungdomsförbundet ofta går hand i hand med ett medlemskap i partiet bör således antalet unga som är uppdragsvilliga och medlemmar i ett parti öka då det finns ett stort ungdomsförbund. Likaså om det saknas ett ungdomsförbund men en stor uppdragsvillighet bland de unga exkluderas dessa personer då de inte är knutna till något parti.

Det fjärde kriteriet för att bli förtroendevald innebär att man blir nominerad eller väljer att kandidera. Av de som väljer att kandidera är det enbart 13% som själva väljer att bli uppsatta på listan medan 87% blir uppsatta genom att andra bett dem ställa upp, detta tyder på att partierna har stor makt vid listsättning (Erlingsson, Persson & Öhrvall 2012). Om antalet medlemmar i partiföreningen som även är med i ungdomsförbundet ökar bör detta leda till en högre förhandlingskraft för ungdomsförbundet vid interna förhandlingar i samband med listsättning. Hälften av alla lokala partiföreningar uppger även att en jämn åldersfördelning är av stor eller mycket stor betydelse samtidigt som en tredjedel anger att unga är den åldersgrupp som är svårast att rekrytera vilket tyder på en högre efterfråga än utbud (SOU 2016:5). *Mitt antagande är att då det finns ett stort ungdomsförbund knutet till partiföreningen bör utbudet av unga kandidater även vara högre och matcha den höga efterfrågan bättre.*

Det femte kriteriet är att bli invald, då det svenska systemet med personval har haft en minimal effekt på vilka kandidater som väljs in och istället beror kandidatens möjligheter att bli invald på vilken listplacering hen har i förhållande till hur många mandat partiet erhåller (Berg et al. 2015). Av de ledamöter som blivit invalda i kommunfullmäktige uppger enbart 60% att de gärna ville hamna i kommunfullmäktige och Erlingsson, Persson och Öhrvall beskriver kommunfullmäktige ledamoten som ”en något motvilligt engagerad altruist” (2012, 202). Detta tyder på att konkurrensen om mandaten i kommunfullmäktige är begränsad vilket annars hade kunnat vara ett hinder för unga att slå sig in.

Sammanfattat går hypotesen att beskriva som att de hinder som finns för unga kandidater att slå sig in i politiken verkar vara låga och underrepresentationen av unga verkar bero på ett lågt utbud av unga kandidater snarare än att efterfrågan av unga kandidater är låg. I de fall ett stort ungdomsförbund kan dessa fungera som en mobiliserande faktor av unga till politiken, vilket breddar utbudet av unga kandidater och leder till att fler unga blir valda. Ett stort ungdomsförbund antas även ha en påverkan på ungas interna förhandlingskraft mot partiet vilket leder även till att efterfrågan på unga kandidater ökar.

En alternativ förklaring som ofta använts tidigare för att analysera variationen i det politiska deltagandet mellan olika grupper är ”The civic voluntarism modell” (CVM). Teorin utgår från att det är personliga resurser som påverkar individens möjligheter och vilja att delta politiskt. De huvudsakliga faktorerna som brukar anges för att beskriva detta är socioekonomisk bakgrund, tid, pengar och humankapital (Verba et al. 1995; Nygård & Jakobsson 2013). Uppsatsen testar inte denna alternativa förklaring fullt ut men vissa av de huvudsakliga faktorerna som teorin nämner ingår som kontrollvariabler i uppsatsens statistiska modell.

Att det i detta fallet skulle föreligga omvänd kausalitet skulle betyda att andelen av partiets mandat som går till unga i de beslutsfattande församlingarna har en påverkan på medlemsantalen i ungdomsförbunden. Detta skulle betyda att anledningen till att engagera sig i ungdomsförbundet skulle bero på sannolikheten att bli förtroendevald. Då partierna uppger att det är svårt att rekrytera unga till politiken, att en jämn åldersfördelning är viktigt samt att en betydande andel av de valda kommunfullmäktige ledamöterna inte uppger att de gärna vill hamna där bör möjligheterna för unga att bli förtroendevalda ses som stora. Av de som kandiderade till kommunfullmäktige i Östergötland 2006 var det enbart 1% som uppgav att den politiska karriären var ett mycket viktigt skäl till att engagera sig vilket tyder på att det är andra faktorer som får en att söka sig till politiken (Erlingsson, Persson & Öhrvall 2012). Utifrån de anledningarna som anges ovan känns det således osannolikt att omvänd kausalitet skulle föreligga.

## 4. Metod<sup>3</sup>

*I detta avsnitt motiveras de val av metod som gjorts i uppsatsen. Avsnittet beskriver även vilka avgränsningar som gjorts, vilka kontrollvariabler som används och hur de kan tänkas påverka resultatet. I slutet av avsnittet beskrivs hur datainsamlingen skett, hur insamlade data används i uppsatsen och reliabiliteten i den data som används.*

### 4.1 Val av metod

För att undersöka hur ungdomsförbundens storlek påverkar representationen av unga har jag gjort en statistisk kvantitativ jämförelse mellan ungdomsförbundens storlek och ungas representation. Valet av en kvantitativ metod vilar på att syftet med denna uppsats är att undersöka om ungdomsförbundens storlek påverkar ungas representation i Sverige. Då den tidigare forskningen på området är ytterst begränsad kommer denna uppsats främst behöva undersöka om ett samband existerar. För att göra detta har samtliga av Sveriges kommuner, regioner och riksdag undersökts, vilket resulterar i att ett stort datamaterial krävs. För att analysera stora datamängder lämpar sig en kvantitativ statistisk studie sig bäst och används därför i denna uppsats. (Esaiasson et al. 2017).

Valet att använda sig av en statistisk studie innebär en begränsning i vilken typ av slutsatser som kan dras då enbart en analys av statistiken inte kan bevisa kausalitet eller att omvänd kausalitet inte föreligger (Esaiasson et al. 2017). I avsnitt 3 ”Teori och Hypotes” beskrivs därför varför ungdomsförbundens storlek skulle påverka representationen av unga och varför sambandet inte är omvänt.

Uppsatsens resultat och analys av resultatet kommer i första hand att fokusera på kommunal nivå som undersöker relationen mellan antalet medlemmar i ungdomsförbunden och andelen av partiets mandat i kommunfullmäktige som går till unga företrädare. Uppsatsen kommer även att kontrollera för om resultatet skiljer sig mellan kommunal, regional och nationell nivå. För att isolera effekten av ungdomsförbundens storlek på ungas representation kommer ett antal kontrollvariabler användas i analysen där förändringar i sambandets styrka, signifikans eller förklaringskraft analyseras.

### 4.2 Avgränsningar

I Sverige finns det åtta riksdagspartier med varsitt ungdomsförbund knutet till sig. Då partiernas/ungdomsförbundens medlemsantal kan ses som känslig information saknas offentliga uppgifter över dessa och enbart partierna/ungdomsförbunden har tillgång till den

---

<sup>3</sup> Avsnittet ”Metod” bygger på delar från PM3 (Nordgren 2019).

informationen. För att ta reda på medlemsantalen för respektive partiförening och ungdomsförbund på kommunal nivå har omfattande arbete av datainsamling gjorts. För att denna studie skulle rymmas inom ramen för en kandidatuppsats har jag därför valt att på kommunal nivå avgränsa mig till att undersöka Moderaterna och Socialdemokraterna med tillhörande ungdomsförbund, MUF respektive SSU. Valet att undersöka Moderaterna och Socialdemokraterna gjordes då detta är Sveriges två största partier med tillhörande största ungdomsförbunden (Sveriges Riksdag 2019; MUCF 2015). Partierna placerar sig på varsin sida om mittstrecket på vänster-höger-skalan samt ingår i varsitt blockpolitiskt samarbete vilket tyder på att om vi kan observera ett signifikant samband kan vi utesluta att det är ett samband hos enbart vänsterpartier eller högerpartier. Ur en politisk svensk kontext räknas både Socialdemokraterna och Moderaterna som två stora partier med högt väljarstöd och många medlemmar.

För att studien även skulle bli generaliserbar även för små partier har jag på den regionala och nationella nivån att utöver MUF och SSU inkludera ungdomsförbunden: Ung Vänster (Vänsterpartiet), Grön Ungdom (Miljöpartiet), CUF (Centerpartiet), LUF (Liberalerna) och KDU (Kristdemokraterna). Anledningen till att det åttonde riksdagspartiet Sverigedemokraterna och deras ungdomsförbund Ungsvenskarna SDU inte inkluderas i uppsatsen är att medlemsciffrorna för ungdomsförbunden baseras på ungdomsförbundens inrapporterade uppgifter till MUCF. Då Ungsvenskarna inte har beviljats MUCF bidrag för 2019 (vilket baseras på medlemsantalet 2018) finns det heller inga uppgifter på antal medlemmar.

### 4.3 Kontrollvariabler

En naiv tanke vore att ungdomsförbundens storlek skulle kunna användas för att förklara hela variationen av ungas representation i olika kommuner, regioner och riksdagen, men möjligtvis en del. För att isolera effekten av den oberoende variabeln och utesluta att sambandet mellan beroende och oberoende variabel är spuriöst används ett antal kontrollvariabler som visas i tabell 2. Då tidigare forskning inom området saknas finns inte heller några etablerade kontrollvariabler att använda. De kontrollvariabler som används i denna uppsatsen bygger därför på hypoteser kring vad som kan tänkas påverka medlemsantalen i ungdomsförbunden samt ungas deskriptiva representation inom politiken. Antalet kontrollvariabler som används i uppsatsen är relativt många vilket prövar hypotesen ordentligt. Skulle det finnas ett signifikant samband trots detta tuffa test ökar sannolikheten

för att hypotesen är korrekt och att ungdomsförbunden har en påverkan på representationen av unga inom politiken.

Uppsatsens hypotes bygger på att partierna inte har ett tillräckligt stort rekryteringsunderlag av unga och att ett stort ungdomsförbund ökar rekryteringsunderlaget. Kontrollvariablerna Invånare och Andel unga används då kommuner/regioner med högre invånarantal eller en större andel unga även bör ha större ungdomsförbund som utökar rekryteringsunderlaget av unga. Uppsatsens hypotes bygger även på att en ökad förhandlingskraft för ungdomsförbunden internt gentemot partiet leder till att fler unga väljs in och för att kontrollera detta används en kontrollvariabel för antalet medlemmar i partiföreningen.

För att mäta ifall konkurrensen om mandatet har någon betydelse används en kontrollvariabel för Partiets mandat. Antalet mandat ett parti erhåller beror dels på hur många röster partiet får men på kommunal och regional nivå beror det även på storleken på kommunen/regionen. Tidigare forskning visar på hur de politikerna med inflytelserika uppdrag tenderar att vilja behålla dessa (SOU 2016:5). I de fall då partiet fått fler mandat kommer personer längre ner på partilistorna även in. Tänkbart är att det är lägre konkurrens om de lägre listplaceringarna vilket underlättar för unga med mindre erfarenhet inom politiken att slå sig in.

Då CVM är en alternativ förklaring till skillnader i representation används även de faktorer som visat sig ha betydelse i forskningen inom CVM som kontrollvariabler. Utbildning, Inkomst och Födelseland är tre av de faktorer som visat sig ha en betydande effekt på det politiska deltagandet och används därför som kontrollvariabler i denna uppsats. I tidigare forskning har man bland annat kunnat observera ett lägre intresse för politik samt valdeltagande bland lågutbildade och utrikesfödda samtidigt som dessa grupper även är underrepresenterade inom politiken (Statistiska centralbyrån 2012a).

Variablerna Parti och Litet/stort parti används för att undersöka om partiets egenskaper har någon betydelse för ungas representation. Tänkbart är att partiernas olika partistrukturer leder till att ungas representation mellan partierna varierar och att representationen av unga skiljer sig i stora och små partier.

Då uppsatsens huvudsakliga fokus ligger i att undersöka den kommunala nivån används fler kontrollvariabler i den modellen än i modellerna för den regionala och nationella nivån. Vilka variabler som används i vilken modell framgår i tabell 2.



*Tabell 2 – Kontrollvariabler som används i uppsatsens modell sorterat efter beslutsfattande nivå.*

Kommunfullmäktige	Regionfullmäktige	Riksdag
Partiets mandat	Partiets mandat	Partiets mandat
Utbildning	Utbildning	
Inkomst	Inkomst	
Andel unga	Andel unga	
Ungas representation i andra partier	Ungas representation i andra partier	
Andel utrikes födda	Andel utrikes födda	
Invånarantal	Invånarantal	
Medlemmar partiförening		
Partitillhörighet		
	Litet/Stort parti	

## 4.4 Datainsamling

Den data som används i uppsatsens modell bygger på både redan existerande data samt egeninsamlade data. Kommande underrubriker beskriver hur datainsamlingen genomförts för samtliga variabler.

### 4.4.1 Medlemmar ungdomsförbund

Då ungdomsförbundens medlemsantal inte finns i några offentliga register har ett omfattande arbete legat i att få fram dessa siffror. För att veta hur medlemsantalen påverkar ungas representation vore data i samband med de interna nomineringsprocesserna till partilistorna optimalt. Då sista dagen att anmäla kandidater inför valet 2018 var 10 april (Valmyndigheten 2018a) är det även det datum då partilistorna måste vara färdiga. Det är därför tänkbart att nomineringsprocessen inom partiföreningarna skedde i slutet av 2017 och/eller i början av 2018. I samband med årsskiftet behöver även medlemskapen i partierna och ungdomsförbunden uppdateras för att vara giltiga vilket gör att medlemsstatistik från 2017-12-31 hade varit optimalt. Det finns dock inga tillgängliga data från denna tidpunkt. Den data som används för den kommunala nivån bygger på data från datumet 2018-12-31 och har tagits fram genom mail- och telefonkontakt med representanter för partierna och ungdomsförbunden.

På regional och nationell nivå baseras ungdomsförbundens storlek på data från MUCF i samband med ungdomsförbundens bidragsansökningar. Insamling av denna data har

skett via att ungdomsförbundens bidragsansökan har begärts ut från MUCF. Då dessa ansökningar inte sker vid årsslut utan i början av september är det även från september 2018 dessa siffror som medlemsantalet baseras på.

Att all data inte kommer från samma tidpunkt skadar inte uppsatsens resultat dels därför att det inte är det absoluta antalet medlemmar som undersöks utan variationen i medlemsantalet, dels då modellerna på kommunal, regional och nationell nivå är separata. Detta gör att de olika modellerna enbart behandlar data från samma tidpunkt.

#### 4.4.2 Ungas representation

Informationen kring ungas representation i kommunfullmäktige, regionfullmäktige och riksdagen har hämtats från valpresentationen på valmyndighetens valpresentation (Valmyndigheten 2018b). Den data som används är andelen valda ledamöter till kommunfullmäktige, regionfullmäktige och riksdagen i åldrarna 18 - 29 i valet 2018. För Falun kommun används resultatet från valdagen och inte från omvalet 2019.

#### 4.4.3 Kontrollvariabler

Den data som använts för kontrollvariablerna Invånare, Inkomst, Utbildning, Andel unga, Andel utrikes födda har hämtats från statistikdatabasen från Statistiska centralbyråns statistikdatabas. Antal invånare mäts genom det absoluta antalet invånare i kommunen/regionen (Statistiska Centralbyrå 2018a). Utbildning kommer att mätas via hur stor andel av kommun/regions invånarna i åldrarna 18–29 år som har påbörjat eller avslutat en eftergymnasial utbildning (Statistiska Centralbyrå 2018b). Andel unga kommer att mätas genom andelen av invånarna i kommunen/regionen som är i åldrarna 18–29 år (Statistiska Centralbyrå 2018a). Andel utrikesfödda mäts genom hur stor andel av kommunen/regionens invånare som har ett annat födelseland än Sverige (Statistiska Centralbyrå 2018c). Inkomst kommer att mätas via den medianinkomst som finns i kommunen/regionen (Statistiska Centralbyrå 2017). Anledningen till att det är medianinkomsten som undersöks istället för medelinkomst är att det är inkomstens påverkan på den genomsnittliga invånarens som ämnas att undersökas. Att undersöka medianinkomsten gör att påverkan från ”outliers” försvinner, det vill säga att grupper som tjänar relativt mycket eller relativt lite inte tas hänsyn till i medianinkomsten. Noterbart är att variabeln Medianinkomst bygger på data från 2017 då det är den senaste tillgängliga, resterande data är från 2018.

Medlemmar i partiförening mäts genom det absoluta antalet medlemmar för varje partiförening 2018-12-31, vilket innebär samma problematik för denna variabel som

beskrevs ovan för antalet medlemmar i ungdomsförbunden. Data för variabeln är inhämtad på samma sätt som för medlemmar ungdomsförbund, det vill säga via mail- och telefonkontakt med representanter för partierna. Denna data används enbart för att undersöka den kommunala nivån och inte till den regionala eller nationella. Detta då dessa siffror inte är offentliga vilket gör att ett omfattande insamlingsarbete krävs vilket kräver mer tid och resurser än möjligt för en kandidatuppsats.

Variablerna partiets mandat och representation av unga i andra partier är hämtade från data valpresentationen på valmyndighetens hemsida. Partiets mandat mäts genom det antalet valda ledamöter respektive parti erhöll i valet till kommunfullmäktige, regionfullmäktige och riksdagen 2018 (Valmyndigheten 2018b). Variabeln representation av unga i andra partier mäts genom hur stor andel av de övriga partiernas mandat som gick till unga ledamöter i valet 2018 (Valmyndigheten 2018b) och beräknas genom formeln:

$$\frac{\text{Antalet Unga Ledamöter} - \text{Antalet Unga Ledamöter från Partiet}}{\text{Totalt Antal Ledamöter} - \text{Antalet Ledamöter från Partiet}} = \text{Representation av unga i andra partier}$$

Kontrollvariabeln Parti som återfinns på kommunal nivå kodas som en dummyvariabel för om ungdomsförbunds föreningen är Moderat eller Socialdemokratisk, där 0 står för Moderaterna och 1 för Socialdemokraterna. Litet/Stort parti kommer likt partitillhörighet att användas som en dummyvariabel. Klassificeringen av partier som stora respektive små kommer att utgå från hur stort väljarstöd de fick i valet 2018, partier med över 15% av rösterna kommer därför klassificeras som stora och kodas med 0, medan de som erhåller en lägre andel av rösterna kommer klassificeras som små och kodas med 1.

#### 4.5 Användning av data

I Excel sorteras insamlade data upp i tre nivåer, kommunal, regional och nationell. På kommunal nivå skapas en observation för varje enskilt parti och för varje kommun, då 290 kommuner och 2 partier undersöks blir det totalt 580 observationer vilket framgår i tabell 3. Knutet till dessa observationer finns även samtliga 9 av de kontrollvariabler som nämndes under avsnitt ”4,3 Kontrollvariabler”.

På regional nivå skapas en observation för varje parti och varje region. Då det finns 21 regioner och 7 partier blir det totalt 147 observationer. Då data saknas kring Partiföreningarnas storlek exkluderas den kontrollvariabeln från den regionala analysen samt att dummyvariabeln parti utgår och istället används kontrollvariabeln litet/stort parti för att undersöka skillnader mellan partierna.

På den nationella nivån undersöks 7/8 riksdagspartier vilket skapar sju observationer. I denna modellen används enbart en kontrollvariabel för partiets mandat.

**Tabell 3** – Antal observationer och antal kontrollvariabler per beslutsfattande nivå

Nivå	Antal Observationer	Antal Kontrollvariabler
Kommunal	580	9
Regional	147	8
Nationell	7	1

Från den sorterade data görs först en modell för en bivariat regressionsanalys mellan antalet medlemmar i ungdomsförbundet (oberoende variabel) och representation av unga (beroende variabel). Sedan skapas modeller med regressionsanalyser för det ursprungliga sambandet under kontroll för varje enskild kontrollvariabel och slutligen undersöks det ursprungliga sambandet under kontroll för alla kontrollvariabler samtidigt.

#### 4.6 Reliabilitet av data

I uppsatsen används främst offentliga data från de svenska myndigheterna Statistiska Centralbyrån och Valmyndigheten. Min bedömning är att det inte ligger några skäl till att misstänka att dessa siffror inte skulle vara riktiga. Den oberoende variabeln Medlemmar ungdomsförbund och kontrollvariabeln Medlemmar i partiförening kommer till skillnad från resterande data inte från ovan nämnda källor utan är egenrapporterade uppgifter från partierna själva. Detta är problematiskt då det tidigare blivit uppmärksammat i media att ungdomsförbunden rapporterat om ett högre antal medlemmar till fördel för ett större partistöd (Skeppholm 2005; Britts & Karlsson 2015). I tabell 4 visas medlemsantalet för SSU och MUF från både de egenrapporterade uppgifterna från 2018-12-31 men även siffrorna som rapporterades i samband med MUCF ansökan i september 2018. Noterbart är att SSU ökade med 186 % medan MUF enbart ökade med 21% under samma tidsperiod. Om dessa siffror är korrekta skulle det betyda att SSU är Sveriges största politiska ungdomsförbund vilket går stick i stäv med den bild som förmedlas av MUF, då de själva hävdar att de är det största politiska ungdomsförbundet (Dousa 2019). Värt att belysa kring denna ökning är att valet 2018 inträffade mellan dessa två tidpunkter vilket innebär en valrörelse som innefattar ökat kampanjande, medieexponering med mera.

Att det finns anledningar till att ifrågasätta siffrorna från SSU är givetvis negativt för uppsatsens reliabilitet men då dessa siffror är de enda tillgängliga, fördubblar antalet observationer på den kommunala nivån och ökar generaliserbarheten av resultatet

kommer dessa ändå att användas. I Appendix A testas sambandet enbart för MUF för att utesluta att detta har en påverkan på resultatet. Viktiga poängter är också att uppsatsen undersöker variationen i medlemsantal i ungdomsförbunden inte de absoluta medlemsantalen.

*Tabell 4 – Jämförelse av medlemsantal i SSU och MUF från MUCF-ansökan gentemot egenrapporterade siffror.*

	<b>Antal MUCF-ansökan</b>	<b>Antal 2018-12-31</b>	<b>Procentuell ökning</b>
<b>SSU</b>	6 210	17 760	186%
<b>MUF</b>	11 807	14 304	21%

Kommentar: Tabellen baseras på data från ungdomsförbundens bidragsansökan till MUCF 2018 och egenrapporterade siffror (se avsnitt 4.4).

## 5. Resultat

I detta avsnittet redovisas uppsatsens resultat som presenteras tematiskt efter de tre beslutsnivåerna. Först redovisas resultatet för kommunfullmäktige följt av resultatet för regionfullmäktige och sedan riksdagen. Sist sammanfattas de viktigaste resultaten från de tre nivåerna för en enklare överblick.

Då data över ungdomsförbundens och partiernas medlemsantal inte finns i några offentliga register och kan betraktas som känslig kommer enbart några nedslag i dessa siffror att presenteras. Övriga siffror kring medlemsantal i ungdomsförbunden och partierna kommer inte att finnas tillgängliga i uppsatsen utan kan göras tillgängliga vid förfrågan.

### 5.1 Resultat kommunfullmäktige

Den genomsnittliga representationen av unga i Sveriges kommuner inom Socialdemokraterna och Moderaterna var 6,8%. Mellan Socialdemokraterna och Moderaterna finns det totalt sett inga större skillnader i representationen av unga även om representationen av unga var något större för Moderaterna. Den genomsnittliga representationen av unga var inom Moderaterna 7,24% gentemot 6,37% inom Socialdemokraterna.

**Tabell 5** – Medelvärde, maxvärde, minvärde och standardavvikelse för variabler på kommunal nivå.

Variabel	Representation (Totalt)	Representation (Moderaterna)	Representation (Socialdemokraterna)	Medlemmar ungdomsförbund	Partiets Mandat	Invånare
Medelvärde	6,8 %	7,24%	6,37%	55,28 st	10,6 st	35523,19 st
Maxvärde	42,9 %	42,9%	38,9%	1494 st	33 st	962154 st
Minvärde	0 %	0%	0%	0 st	0 st	2450 st
Standardavvikelse	7,01 %	9,65%	7,27%	59,01 st	4,25 st	31154,18 st

Variabel	Andel unga	Utbildning	Utrikes födda	Inkomst	Representation av unga i andra partier	Medlemmar partiförening
Medelvärde	13,31 %	15,61 %	15,39 %	268526,72 SEK	6,1%	260,42 st
Maxvärde	22,39 %	37,55 %	42,11 %	373675 SEK	23,08%	7735 st
Minvärde	9,19 %	7,37 %	6,54 %	215810 SEK	0	0 st
Standardavvikelse	1,34 %	3,54 %	4,75 %	21168,92 SEK	3,86%	208.51 st

Kommentar: För mer information kring vilken data variablerna baseras på se avsnitt 4.4.

Desto större skillnader i representationen av unga finns det inom partierna mellan olika kommuner. I över hälften av alla observationer (292/580) saknas ledamöter i åldersgrupperna 18 – 29 år. Av dessa 292 observationer var det enbart i 9 fall då partiet helt saknade mandat och unga av den anledningen skulle sakna representation. I samtliga av dessa 9 observationer var det Moderaterna som saknade representation då Socialdemokraterna finns representerade i samtliga kommuner. Den kommun och parti som har störst andel unga ledamöter i kommunfullmäktige är Moderaterna i Vetlanda kommun där 42,9% (3/7) av

partiets mandat gick till personer i åldersgruppen 18 – 29 år. För Socialdemokraternas var Järfälla den kommunen med högst andel unga ledamöter med 38,9% (7/18). Av ovanstående text kan vi utläsa att det finns en stor variationsbredd av andelen mandat som går till unga företrädare mellan kommunerna, vilken sträcker sig mellan 0%-42,9%. Standardavvikelsen mellan kommunerna är 7,01% vilket är högre än den genomsnittliga representationen på 6,8%, även detta visar på den stora variation som finns mellan olika kommuner. I tabell 6 visas de 12 observationer där störst andel av Moderaterna och Socialdemokraternas mandat i kommunfullmäktige gått till unga ledamöter. Bland dessa 12 observationer är 9 från Moderaterna och tre från Socialdemokraterna.

*Tabell 6 – Topp 10 kommuner med högst representation i kommunfullmäktige för åldrarna 18–29 år.*

Parti	Kommun	Representation 18–29
Moderaterna	Vetlanda	42,9%
Moderaterna	Sunne	40%
Moderaterna	Huddinge	40%
Socialdemokraterna	Järfälla	38,9%
Moderaterna	Linköping	38,9%
Socialdemokraterna	Sollentuna	38,5%
Moderaterna	Lerum	35,7%
Moderaterna	Luleå	33,3%
Moderaterna	Gullspång	33,3%
Socialdemokraterna	Salem	28,6%
Moderaterna	Söderhamn	28,6%
Moderaterna	Örnsköldsvik	28,6%

Kommentar: Tabellen bygger på statistik från Valmyndighetens valpresentation (2018b).

För både Moderaterna i Vetlanda och Socialdemokraterna i Järfälla finns det även ett relativt stort ungdomsförbund. I Vetlanda är 108 av Moderaternas 217 medlemmar med i MUF och i Järfälla är 97 av Socialdemokraternas 484 medlemmar med i SSU vilket går att jämföra med ungdomsförbundens ett samlat genomsnitt på 55 medlemmar. Även i antalet medlemmar i ungdomsförbunden är den största variationen inte mellan partierna utan mellan kommunerna. I genomsnitt har MUF 49 medlemmar/kommun medan SSU har 61 medlemmar/kommun i förhållande till standardavvikelsen som är 59 medlemmar. Det är framförallt storstadskommunerna som drar upp genomsnittet där SSU Stockholm är störst med 1494 medlemmar. I 12 kommuner är medlemsantalet för MUF 0 och i 3 kommuner är medlemsantalet för SSU 0. Likt den stora skillnaden i antalet medlemmar i ungdomsförbunden finns det även storas skillnader mellan kommunerna i partiföreningarna.

Nedan i tabell 7 visas den multipla regressionsanalysen för den kommunala

nivån, vilken även diskuteras under kommande underrubriker. Den beroende variabeln som ska förklaras med hjälp av dessa 11 modeller är representationen av unga i kommunfullmäktige. Den första modellen (1) visar en regressionsanalys av det bivariata sambandet mellan antalet medlemmar i ungdomsförbundet och representationen i kommunfullmäktige utan kontroll för några andra variabler. I modell (2) - (10) observeras vad som händer med det ursprungliga sambandet då en enskild kontrollvariabel hålls konstant. I den slutgiltiga modellen (11) undersöks sambandet mellan antalet medlemmar i ungdomsförbundet och representationen i kommunfullmäktige under kontroll för samtliga kontrollvariabler samtidigt.

**Tabell 7 – Resultat av multipel regressionsanalys kommunfullmäktige**

Modell	(1)	(2)	(3)	(4)	(5)	(6)	(7)	(8)	(9)	(10)	(11)
<i>Representation</i>											
<i>Medlemmar ungdomsförbund</i>	0,0167*** (6,30)	0,0169*** (6,37)	0,0114*** (3,95)	0,0257*** (3,65)	0,00937** (3,05)	0,00312 (0,97)	0,0147*** (5,34)	0,0148*** (5,54)	0,0143*** (5,25)	0,0382*** (5,52)	0,0220** (2,80)
<i>Parti</i>		-1,067 (-1,55)									-1,798* (-2,34)
<i>Paritets mandat</i>			0,299*** (4,24)								0,374*** (4,16)
<i>Inwånare</i>				-0,000171 (-1,38)							0,0000123 (0,79)
<i>Andel unga</i>					0,946*** (4,54)						-0,0399 (-0,14)
<i>Utbildning</i>						0,598*** (6,98)			-		0,341* (2,42)
<i>Utrikes födda</i>							0,146* (2,56)				0,0636 (1,09)
<i>Inkomst</i>								0,0000435*** (3,53)			0,00000583 (0,36)
<i>Representation i andra partier</i>									0,255*** (3,50)		0,0114 (1,56)
<i>Medlemmar partiförening</i>										-0,00622*** (3,36)	-0,00800** (-3,17)
<i>Konstant</i>	5,880*** (15,71)	6,403*** (12,71)	2,997** (3,88)	5,994*** (15,65)	-6,302* (-2,33)	2,698* (-2,11)	3,743*** (4,09)	-5,707 (-1,73)	4,458*** (8,11)	6,313*** (16,07)	-3,855 (-3,17)
<i>Antal observationer</i>	580	580	580	580	580	580	580	580	580	580	580
<i>Justerat R<sup>2</sup></i>	0,063	0,065	0,089	0,064	0,093	0,134	0,072	0,081	0,081	0,079	0,169

\* p < 0.05, \*\* p < 0.01, \*\*\* p < 0.001

Kommentar: T-värden står inom parenteser. För mer information kring vilken data variablerna baseras på se avsnitt 4.4.



### 5.1.1 Resultat modell (1) – Utan kontrollvariabler

I modell (1) kan vi observera att sambandet mellan ungdomsförbundens storlek och ungas representation i kommunfullmäktige är signifikant positivt vilket är i linje med uppsatsens hypotes. Regressionskoefficient ( $\beta$ )-värde är 0,0167 vilket innebär att om ungdomsförbundet i kommunen ökar med 1000 medlemmar ökar ungas representation i kommunfullmäktige med 16,7%. Det justerade  $R^2$  värde är 0,063 vilket betyder att modellen kan förklara 6,3% av variationen i antalet valda unga ledamöter i kommunfullmäktige med hjälp av medlemsantalen i kommunernas ungdomsförbund. Konstanten för modellen är 5,880 vilket innebär att då det inte finns några medlemmar i ungdomsförbundet bör representationen av unga vara 5,88%.

### 5.1.2 Resultat modell (2) – (10) – Enskilda kontrollvariabler

I modellerna (2) till (10) som kontrollerar för de enskilda kontrollvariablerna är det ursprungliga sambandet mellan ungdomsförbundens storlek och ungas representation i kommunfullmäktige fortsatt positivt signifikant för samtliga modeller utom modell (6). I modell (6) som kontrollerar för utbildning är sambandet fortfarande positivt men inte längre signifikant. Detta beror på att sambandet mellan antalet medlemmar i ungdomsförbundet och ungas representation i kommunfullmäktige blir svagare då vi tar hänsyn till utbildningsnivån bland de unga i kommunen.

För kontrollvariablerna Parti, Invånare och Medlemmar partiförening ser vi att regressionskoefficienten har ökat gentemot det ursprungliga sambandet, men att Medlemmar partiförening är den enda kontrollvariabeln vars ökning är statistisk signifikant där  $\beta$ -värdet ökat från 0,0167 till 0,0382. Ökningen i styrka sker till följd av att det finns ett negativt samband mellan en stor partiförening och ungas representation.

För kontrollvariablerna Partiets mandat, Andel unga, Utbildning, Utrikes födda, Inkomst och Representation i andra partier kan vi istället observera ett svagare samband än ursprungssambandet. Av dessa variabler är minskningen signifikant för samtliga variabler. I modell (3) som kontrollerar för variabeln Partiets mandat är  $\beta$ -värdet 0,114, vilket betyder att om partiet får fler mandat ökar även sannolikheten att högre andel unga väljs in. Likaså visar modell (5) på att om andelen unga i kommunen är relativt hög kommer andelen unga som väljs in i kommunfullmäktige vara högre, i denna modellen minskar  $\beta$ -värdet till 0,00937. I modell (6) som kontrollerar för Utbildning visas att det finns ett positivt samband mellan utbildningsnivån hos unga i kommunen och sannolikheten för unga att bli invalda i kommunfullmäktige, vilket gör att  $\beta$ -värdet sjunker till 0,0312. I modell (8) framgår det även

att kommuner där medianinkomsten är högre är också andelen unga ledamöter högre.

Det justerade  $R^2$  värdet visar på hur stor del av variationen i ungas representation modellen kan förklara. I relation till det ursprungliga justerade  $R^2$ -värdet i modell (1) ökar det för samtliga modeller och högst är det i modell (6) som kontrollerar för utbildning där 9,3% av variationen kan förklaras. Den minsta ökningen ser vi i modellerna (2) och (4), samma modeller där påverkan av kontrollvariabeln heller inte är statistiskt signifikant.

### 5.1.3 Resultat modell (11) – Samtliga kontrollvariabler

Modell (11) är den slutgiltiga modellen som testat sambandet mellan antalet medlemmar i ungdomsförbunden och ungas representation i kommunfullmäktige under kontroll för samtliga 9 kontrollvariabler. Trots det tuffa test som modellen utsätter sambandet för kan ett fortsatt positivt signifikant samband observeras. Då vi tar hänsyn till kontrollvariablerna kan det konstateras att styrkan i sambandet har ökat från det ursprungliga  $\beta$ -värdet på 0,0167 i modell (1) till ett  $\beta$ -värde på 0,0220. Likaså har det justerade  $R^2$ -värdet ökat från 0,063 till 0,169 vilket betyder att genom att inkludera kontrollvariablerna i modellen kan 16,9% av variationen i ungas representation i kommunfullmäktige förklaras.

Av de nio kontrollvariablerna som används i modell (11) är det endast Parti, Paritets mandat, Utbildning och Medlemmar partiförening som är statistiskt signifikanta, med andra ord är dessa de enda av kontrollvariablerna som med 95% säkerhet har en påverkan på ungas representation i kommunfullmäktige. I linje med tidigare forskning (MUCF 2012, Statistiska centralbyrån 2012a) visar modellen på att utbildning kan förklara en del i ungas representation i kommunfullmäktige. Att ha påbörjat eller avslutat en eftergymnasial utbildning ökar således sannolikheten att bli invald i kommunfullmäktige. Förutom utbildning är de andra variablerna som visar på en signifikant effekt partiknutna faktorer. Detta tyder på att vilket parti unga engagerar sig i, hur många mandat det partiet får och hur stor partiföreningen är har betydelse för sannolikheten att som ung bli invald i kommunfullmäktige. I linje med uppsatsens hypotes skapar en ökad konkurrens genom minskat antal mandat eller fler ”partister” i partiet en minskad sannolikhet för unga att bli invalda i kommunfullmäktige.

Modellen kan inte visa på att någon av de demografiska faktorerna antal invånare, andel utrikes födda eller andel unga har en effekt på ungas representation i kommunfullmäktige. Inte heller går det att visa på att variationen i ungas representation kan förklaras genom kommunala skillnader, då det inte finns något signifikant samband mellan en

hög representation av unga i partiet och en hög representation av unga i de andra partierna i kommunerna.

#### 5.1.4 Sammanfattning kommunfullmäktige

För att sammanfatta resultatet på den kommunala nivån ser vi en stor variation i representationen av unga inom partierna mellan olika kommuner. Regressionsanalysen visar på ett signifikant positivt samband mellan ungdomsförbundens storlek och ungas representation kan förklara 16,9% av variationen. Även utbildningsgraden bland unga i kommunen, hur många mandat partiet erhåller i kommunfullmäktige och hur stor partiföreningen är på kommunal nivå har en betydelse för hur stor andel av partiets mandat som går till unga ledamöter i kommunfullmäktige.

#### 5.2 Resultat regionfullmäktige

Den genomsnittliga representationen av unga i regionfullmäktige är 5,72% vilket är 1,08 procentenheter lägre än i kommunfullmäktige. Variationen mellan olika regioner är dock högre än den variation som finns mellan kommunerna då standardavvikelsen är 9,1% och variationsbredden mellan 0% - 50%. Högst representation av unga i regionerna återfinns hos Liberalerna i Örebro samt Miljöpartiet i Jämtland, vilka båda har två unga ledamöter av sina fyra mandat (50%). I 86 av de 147 (58,5%) observationerna saknar unga helt representation i regionfullmäktige.

**Tabell 8** – Medelvärde, maxvärde, minvärde och standardavvikelser för variabler på regional nivå.

Variabel	Representation	Medlemmar	Partiets	Invånare	Andel unga
		ungdomsförbund	Mandat		
Medelvärde	5,72	223,8	9,91	487151,7	12,96
Max	50	3011	41	2344124	15,05
Min	0	0	0	59249	11,83
Standardavvikelse	9,1	399,81	8,81	565787,6	0,88
Variabel	Utbildning	Utrikes födda	Inkomst	Representation i andra partier	
Medelvärde	24,74	15,72	271039,29	7,54	
Max	31,09	25,42	310033	16,13	
Min	21,38	7,52	251748	1,28	
Standardavvikelse	2,46	4,39	12648,12	3,87	

Kommentar: För mer information kring vilken data variablerna baseras på se avsnitt 4.4.

Nedan i tabell 9 visas den multipla regressionsanalysen för den regionala nivån, vilken även diskuteras under kommande underrubriker. Den beroende variabeln som ska förklaras med hjälp av dessa 10 modeller är representationen av unga i regionfullmäktige. Den första modellen (1) visar en regressionsanalys av det bivariata sambandet mellan antalet medlemmar i ungdomsförbundet och representationen av unga i regionfullmäktige utan kontroll för några andra variabler. I modell (2) - (9) observeras vad som händer med det ursprungliga sambandet då en enskild kontrollvariabel hålls konstant. I den slutgiltiga modellen (10) kontrolleras sambandet mellan antalet medlemmar i ungdomsförbundet och representationen av unga i kommunfullmäktige under kontroll för samtliga kontrollvariabler simultant.

**Tabell 9 – Resultat av multipel regressionsanalys regionfullmäktige**

Modell	(1)	(2)	(3)	(4)	(5)	(6)	(7)	(8)	(9)	(10)
	Representation									
Medlemmar ungdomsförbundet	0,00390* (2,09)	0,00197 (0,84)	0,00622* (2,49)	0,00316 (1,66)	0,00345 (1,62)	0,00424* (2,04)	0,00540** (2,62)	0,00400* (2,15)	0,00185 (0,94)	0,00335 (1,15)
Paritets mandat		0,144 (1,35)								-0,205 (-1,24)
Invånare			-0,00000244 (-1,38)							0,000000345 (0,12)
Andel unga				1,475 (1,71)						1,687 (1,22)
Utbildning					0,152 (0,44)					0,256 (0,40)
Utrikes födda						-0,691 (-0,36)				0,0391 (0,17)
Inkomst							-0,000108 (-1,65)			-0,000140 (-1,65)
Representation i andra partier								0,261 (1,36)		0,0710 (0,32)
Litet/stort parti									-4,797** (-2,75)	-7,411* (-2,51)
Konstant	4,843*** (5,67)	3,853*** (3,43)	5,516*** (5,63)	-14,11 (-1,27)	1,195 (0,14)	5,855* (2,02)	33,65 (1,92)	2,858 (1,69)	8,729*** (5,32)	20,74 (0,97)
Antal observationer	147	147	147	147	147	147	147	147	147	147
Justerat R <sup>2</sup>	0,023	0,028	0,029	0,035	0,017	0,017	0,034	0,028	0,065	0,079

\* p < 0.05, \*\* p < 0.01, \*\*\* p < 0.001

Kommentar: T-värden står inom parenteser. För mer information kring vilken data variabelerna baseras på se avsnitt 4.4.

### 5.2.1 Resultat modell (1) – Utan kontrollvariabler

I den bivariata modellen (1) på den regionala nivån kan vi likt den kommunala nivån observera ett positivt signifikant samband mellan antalet medlemmar i ungdomsförbundet och ungas representation i regionfullmäktige. ( $\beta$ ) – koefficienten är 0,000390 vilket är ungefär 4,28 gånger lägre än i den bivariata modellen för den kommunala nivån, trots att den genomsnittliga representationen av unga enbart är 1,1 procentenheter lägre. Detta kan främst förklaras genom uppdelningen mellan regioner och kommuner, då varje region består av ett antal kommuner (förutom Gotland) kommer ungdomsförbundets medlemsantal i regionen vara en summa av kommunernas ungdomsförbunds medlemsantal. Detta betyder att medlemsantalet i regionerna kommer vara högre än för kommunerna och kan således förklara varför ( $\beta$ ) – koefficienten är så pass mycket lägre på den regionala nivån. Skillnaden i ( $\beta$ ) – koefficienten hade dock varit ännu högre om data från samma tidpunkt användes på kommunal och regional nivå, detta då medlemsantalet var högre för ungdomsförbunden i den data som användes i den kommunala regressionsanalysen än den som användes i den regionala regressionsanalysen. Med hjälp av enbart ungdomsförbundens storlek förklarar denna modellen ungefär 2,3% av variationen i ungas representation, vilket är fyra procentenheter lägre än den bivariata modellen för den kommunala nivån.

### 5.2.2 Resultat modell (2) – (9) – Enskilda kontrollvariabler

Modell (2) – (9) visar vad som händer med det ursprungliga sambandet då vi håller en enskild kontrollvariabel konstant. I samtliga av dessa modeller ser vi ett fortsatt positivt samband men det är enbart signifikant för modellerna som kontrollerar för Invånarantal (3), Andel utrikesfödda (6), Inkomst (7) och Representation av unga i andra partier (8) som sambandet är fortsatt signifikant.

Likt kommunfullmäktige ökar representationen av unga i regionfullmäktige där unga utgör en större andel av befolkningen (4), där partierna har fler mandat (2), i regioner med färre invånare (3), i regioner där unga har högre utbildning (6) och i regioner där andra partier har en större andel unga ledamöter (8). Tvärt emot resultatet på kommunal nivå minskar representationen av unga i regionfullmäktige där inkomsterna (7) är lägre samt i de regionerna med större andel utrikes födda (8). Ingen av dessa samband är dock signifikanta utan den enda signifikanta effekten återfinns i variabeln Litet/stort parti. I modell (9) kan utläsas att det finns en högre representation av unga i de större partierna. I denna modellen är sambandet mellan ungdomsförbundens storlek och ungas representation fortfarande positivt men inte längre signifikant. Styrkan i sambandet ökar i jämförelse med modellen utan

kontrollvariabler, från en tidigare  $\beta$ -koefficienten med värdet 0,023 till 0,00162. Det justerade  $R^2$ -värdet ökar i denna modellen från 0,023 till 0,065 vilket betyder att 6,5% av variationen i ungas representation kan förklaras med hjälp av modellen.

Den förklarade variationen ökar i alla modeller utom de som kontrollerar för effekten av utbildning (5) och antalet utrikesfödda (6), där det istället minskar. Minskningen sker till följd av att den standardkorrigering som görs för att ytterligare variabler läggs till i modellen. Bidrar en variabel mindre till att förklara variationen än vad som kan förväntas av att man lägger till en ytterligare variabel som inte har någon påverkan på den beroende variabeln minskar det justerade  $R^2$ -värdet.

### 5.2.3 Resultat modell (10) – Samtliga kontrollvariabler

Modell (10) visar resultatet av regressionsanalysen under kontroll för samtliga kontrollvariabler samtidigt. Resultatet visar på ett fortsatt positivt samband men att styrkan ( $\beta$ ) minskat till 0,00335 från tidigare 0,00390 och inte längre är signifikant, vilket det var i modell (1). Då sambandet inte längre är signifikant går det inte att uteslutas att sambandet uppstått genom slumpen.

Likt modellerna för de enskilda kontrollvariablerna är det fortfarande enbart effekten av Litet/stort parti som är signifikant och visar på att det finns en lägre representation av unga i de mindre partierna. Inga av de övriga kontrollvariabler som undersöker partiknutna egenskaper, demografiska skillnader, kommunala skillnader eller personliga egenskaper har en signifikant effekt. I den regionala modellen utgår dock kontrollvariabeln för antalet medlemmar i partiföreningen, vilken var signifikant och ökade styrkan i sambandet mest på den kommunala nivån. Det förklarade variationen ökar gentemot den bivariata modellen (1) från 0,023 till 0,079 och således kan 7,9% av variationen i representationen av unga i regionfullmäktige förklaras. Detta är dock 9% lägre än den del av variationen modellen för samtliga kontrollvariabler på den kommunala nivån kunde förklara.

Att sambandet på regional nivå inte längre är signifikant, att antalet signifikanta kontrollvariabler är färre och att en mindre del av variationen kan förklaras tyder på att det kan vara andra variabler som påverkar variationen av unga inom regionfullmäktige än kommunfullmäktige. Det skulle även kunna bero på att antalet observationer inte är tillräckligt för att kunna etablera statistisk signifikans då antalet observationer enbart är 147 till regionfullmäktige i jämförelse med de 580 observationer som användes till kommunfullmäktige. En tredje anledning till att sambandet inte längre är signifikant kan bero på att fler partier ingår i den regionala analysen än den kommunala och att sambandet enbart

finns i vissa av partierna. För att kunna avgöra detta kommer ytterligare forskning inom området att krävas.

#### 5.2.4 Sammanfattning regionfullmäktige

I regionfullmäktige är variationen i ungas representation större än i kommunfullmäktige då både standardavvikelse och variationsbredd antar högre värden. Den bivariata regressionsanalysen visar likt på kommunal nivå ett positivt signifikant samband mellan ungdomsförbundens storlek och ungas representation i regionfullmäktige, men i den slutgiltiga modellen för samtliga kontrollvariabler blir sambandet svagare och inte längre signifikant. Till skillnad från kommunfullmäktige visar inte längre utbildningsgrad eller partiets mandat någon signifikant effekt på ungas representation i regionfullmäktige. Däremot visar analysen på att större partier även har en högre andel unga i regionfullmäktige i jämförelse med små partier.

### 5.3 Resultat riksdag

I riksdagen är Moderaterna det parti som har högst representation av unga ledamöter med 8,6% medan KD är det partiet har lägst representation av åldrarna 18–29 år då de inte har någon ledamot i det åldersspannet. Moderaterna är även det ungdomsförbund som har flest antal medlemmar med 11 807, men KD som har lägst representation har ändå tredje flest medlemmar i ungdomsförbundet. Socialdemokraterna som är det parti med näst störst ungdomsförbund har enbart 3% av ledamöterna i åldrarna 18-29år, vilket är näst lägst. Siffror för samtliga studerade partier redovisas nedan i tabell 10.

*Tabell 10 – Partiernas representation av unga i riksdagen och antal medlemmar i partiernas ungdomsförbund*

<b>Parti</b>	<b>Representation 18–29</b>	<b>Medlemmar ungdomsförbund</b>
<b>Moderaterna</b>	8,6%	11 807
<b>Socialdemokraterna</b>	3%	6210
<b>Miljöpartiet</b>	6,2%	2042
<b>Kristdemokraterna</b>	0%	5448
<b>Liberalerna</b>	5%	1486
<b>Centerpartiet</b>	6,2%	2830
<b>Vänsterpartiet</b>	7,1%	1150

Kommentar: Tabellen baseras på data från Valmyndighetens hemsida och ungdomsförbundens bidragsansökan till MUCF 2018 (Se avsnitt 4.4).

Nedan i tabell 11 visas resultatet från regressionsanalysen på nationell nivå.

Modell (1) visar det bivariata sambandet mellan ungdomsförbundens storlek och ungas representation i riksdagen och modell (2) visar sambandet under kontroll för antalet mandat partiet erhållit i riksdagen. Varken modell (1) eller (2) visar på något signifikant samband men är likt både den kommunala och regionala nivån positivt. I modell (2) ökar styrkan i sambandet från modell (1) men effekten av kontrollvariabeln mandat är inte heller signifikant. Det justerade R<sup>2</sup>-värdet är i båda dessa modeller negativt vilket högst troligen är en följd av att det enbart är 7 observationer, dessa få observationer gör även att resultatet från riksdagen inte säger så mycket och kommer därför inte att kunna ligga till grund för några slutsatser om ungdomsförbundens påverkan på ungas representation.

**Tabell 11** – Resultat av multipel regressionsanalys riksdag

Modell	(1)	(2)
Representation		
Medlemmar ungdomsförbund	0.0000723 (0.22)	0.000110 (0.22)
Partiets Mandat		-0.00673 (-0.11)
Konstant	4.837 (2.55)	4.946 (2.13)
Antal observationer	7	7
Justerat R <sup>2</sup>	-0.189	-0.482
* $p < 0.05$ , ** $p < 0.01$ , *** $p < 0.001$		

Kommentar: T-värden står inom parenteser. För mer information kring vilken data variablerna baseras på se avsnitt 4.4.



## 6. Analys och Slutsatser

Denna uppsatsen visar på att underrepresentation av unga inte är ett enskilt problem bland några partier utan ett generellt problem för samtliga studerade partier. I Sverige finns det en underrepresentation av unga ledamöter i både riksdag, regionfullmäktige och kommunfullmäktige, där i över hälften av studiens observationer saknas representation av unga helt på både kommunal och regional nivå. I representationen av unga finns signifikanta skillnader mellan partierna där till exempel stora partier har en högre representation av unga än små partier. Den största variationen i ungas representation är dock inte mellan partierna utan inom partierna i olika kommuner och regioner. I både kommunfullmäktige och regionfullmäktige är medelvärdet av ungas representation lägre än standardavvikelsen vilket visar på en stor spridning av andelen mandat som går till unga företrädare.

Frågeställningen som uppsatsen skulle besvara var om ungdomsförbundens storlek påverkar ungas representation? Uppsatsen kan visa på ett signifikant samband mellan att i de kommuner som ett parti har ett stort ungdomsförbund går även en större andel av partiets mandat i kommunfullmäktige till unga företrädare och kan även förklara en betydande del av den variation som finns. Ungdomsförbunden kan således ses som viktiga demokratiaktörer som möjliggör för unga att få representation och inflytande över politiken vilket även stärker legitimiteten i det politiska systemet. Sambandet mellan antalet medlemmar i ungdomsförbundet och ungas representation i regionfullmäktige är även positivt men inte signifikant. En möjlig anledning till att sambandet är signifikant på kommunal nivå men inte regional är att det statistiska underlaget på den kommunala nivån innehåller nästan fyra gånger så många observationer. Samtliga modeller på kommunal, regional och nationell nivå visar dock på ett positivt samband mellan storleken på ungdomsförbunden och ungas representation vilket tyder på att ett samband finns.

Resultatet i denna uppsats går även i linje med det samband tidigare forskning kunnat identifiera mellan en aktiv kvinnorörelse i landet och en ökad representation av kvinnor i politiken (Wängnerud 2009), fast i detta fallet ett aktivt ungdomsförbund och en ökad representation av unga i politiken. Teorin om det finns ett efterfrågeöverskott av unga inom politiken och att ungdomsförbunden fungerar som en mobiliserande faktor för att öka utbudet av unga kandidater får således stöd av resultatet i denna uppsats. En av de slutsatser som således kan dras av denna uppsats är att om partierna vill öka sin representation av unga ledamöter är en satsning på att utveckla ungdomsförbundet en bra väg att gå. Även rapporten ”Låt fler forma framtiden” (SOU 2016:5) från kulturdepartementet föreslår att

ungdomsförbunden bör stärkas för att öka den deskriptiva representationen av unga.

Förutom ungdomsförbundens effekt på partiernas rekryteringsunderlag av unga verkar även den interna rekryteringsprocessen påverka ungas möjligheter till representation. Denna uppsatsen har lyckats identifiera två faktorer inom rekryteringsprocessen som påverkar hur stor andel av partiernas mandat som går till unga företrädare. Den första är hur hård den interna konkurrensen om mandaten är. I resultatet av regressionsanalysen på den kommunala nivån kan utläsas att då partiet erhåller färre mandat minskar även andelen unga i kommunfullmäktige. Detta tyder på att unga prioriteras bort från de högre placeringarna på partilistorna där konkurrensen kan antas vara tuffare.

Den andra faktorn är att då ungdomsförbundet har en ökad förhandlingskraft gentemot partiet ökar även representationen av unga. I regressionsanalysen på den kommunala nivån kan utläsas att då ungdomsförbunden ökar i storlek ökar representationen av unga men att det även finns ett signifikant negativt samband mellan ungas representation och antalet medlemmar i partiföreningen. Detta visar på att det inte enbart är ungdomsförbundens storlek som har en påverkan på ungas representation utan att även den relativa storleken på ungdomsförbundet gentemot partiföreningen är av betydelse.

Att utbildning också har en signifikant effekt på ungas representation i kommunfullmäktige går också i linje med den data tidigare forskning kunnat visa på (Statistiska centralbyrån 2012a). Detta tyder på att personliga egenskaper även har en viktig betydelse för sannolikheten att bli invald. Teorier om utbud och efterfrågan av kandidater och modeller likt ”civic voluntarism model” har således inget motsattsförhållande utan bör istället ses som kompletterande vid fortsatta studier kring ungas representation.

Generaliserbarheten av resultaten från denna uppsatsen till andra länder är begränsad. Även om andra länder precis som Sverige har en underrepresentation av unga beskriver Norris (1997) att länders olika partisystem, valsysteem och rättsväsende har stor påverkan på rekryteringsprocessens utformning och då även vilka som blir valda. Det är även oklart om ungdomsförbunden i andra länder har samma roll i politiken som de har i Sverige.

Med hjälp av uppsatsens resultat kan Olofssons (1971) resultat om att ungdomsförbundet fungerar som en rekrytskola för partiet även generaliseras till andra partier än Socialdemokraterna. Denna uppsatsen visar även på att ungdomsförbunden ökar antalet unga inom politiken. Frågan om vilken substantiell effekt andelen unga har i politiken är dock fortfarande obesvarad och ett ämne för vidare forskning att undersöka.

Slutligen har denna uppsats bidragit med värdefull empirisk kunskap till ett område som tidigare inte undersökts, vilket skulle kunna öppna upp för mer forskning på

området. Uppsatsen har även visat på den problematik som finns med egenrapporterade data genom att visa på stora skillnader mellan egenrapporterade siffror och de siffror som rapporterats in till en myndighet.

## 7. Källförteckning

- Betänkande av 2014 års Demokratiutredning. 2016. *Låt fler forma framtiden* (SOU 2016:5). Stockholm: Kulturdepartementet.
- Berg, Linda., Oscarsson, Henrik., Folke, Olle., Torsten, Persson., Rickne, Johanna., Oleskog Tryggvason, Per., Öhberg, Patrik. 2015. *20 år med personval* (Rapport 2015:3). Göteborg: Göteborgs universitet, Statsvetenskapliga institutionen.
- Britts, Malvina., Karlsson, Pär. 2015. Omfattande värvningsfusk i Muf. *Aftonbladet*. 17 Mars. <https://www.aftonbladet.se/nyheter/a/WLJ9WQ/omfattande-varvningfusk-i-muf> (Hämtad 2019-05-26).
- Daniea F. Melo., Stockemer, B. (2012). Age and political participation in Germany, France and the UK: A comparative analysis. *Comparative European Politics* 12 (1): 33–53.
- Dousa, Benjamin. 2019. Välkomstmeddelande. MUF. <https://muf.se/valkomstmeddelande/> (Hämtad 2019-05-26).
- Esaiasson, Peter., Gilljam, Mikael., Oscarsson, Henrik. Wängnerud, Lena., Towns, Ann. 2017. *Metodpraktikan: Konsten att studera samhälle, individ och marknad*. Stockholm: Wolters Kluwer.
- Erlingsson, Gissur Ó., Persson, Mikael., Öhrvall, Richard. 2012. Den motvilligt engagerade altruisten: Om partimedlemskap och partiaktivism. *Statsvetenskaplig tidskrift* 114 (2): 185–205.
- Gilligan, Carol. 1982. *In a Different Voice: Psychological Theory and Women's Development*. Cambridge, Massachusetts, & London, England. Harvard University Press.
- Henn, Matt., Foard, Nick. (2014). Social differentiation in young people's political participation: the impact of social and educational factors on youth political engagement in Britain. *Journal of Youth Studies* 17 (3): 360–380.
- Loader, Brian, D., Vrommen, Ariadne., Xenos, Michael A. (2014). The networked young citizen: social media, political participation and civic engagement. *Information, communication & society* 17 (2): 143–150.
- Mansbridge, Jane J. 1999. Should blacks represent blacks and women represent women? A contingent "yes". *The Journal of Politics* 61 (3): 628–657.
- Morris, Michael L. 2016. Vocational interests in the United States: Sex, age, ethnicity, and year effects. *Journal of Counseling Psychology* 63 (5): 604–615.
- MUCF. 2012. *Inflytande och representation. Ung Idag 2012*: 114–262 [https://www.mucf.se/sites/default/files/publikationer\\_uploads/ung-idag-2012-inflytande-representation.pdf](https://www.mucf.se/sites/default/files/publikationer_uploads/ung-idag-2012-inflytande-representation.pdf) (Hämtad 2019-02-26)
- MUCF. 2015. *Barn- och ungdomsorganisationer 2015*. [https://www.mucf.se/sites/default/files/Vi\\_har\\_fatt\\_bidrag/ung-2015.pdf](https://www.mucf.se/sites/default/files/Vi_har_fatt_bidrag/ung-2015.pdf) (Hämtad 2019-05-17).
- Nordgren, Vincent. 2019. PM3. Göteborg: Göteborgs universitet, Statsvetenskapliga institutionen.
- Norris, Pippa., Lovenduski, Joni. 1993. 'If Only More Candidates Came Forward': Supply-Side Explanations of Candidate Selection in Britain. *British journal of political science* 23 (3) 373–408.
- Norris, Pippa. 1997. Passage to power: *Legislative recruitment in advanced democracies*. Edinburgh: Cambridge University Press.
- Nygård, Mikael., Jakobsson, Gunborg. 2013. Political participation of older adults in Scandinavia - The civic voluntarism model revisited? A multi-level analysis of three types of political participation. *International Journal of Ageing and Later Life* 8 (1): 65–96.
- Olofsson, Gunnar. 1971. SSU – Socialdemokraterns rekryttskola? *Arkiv för studier i arbetarrörelsens historia* Vol. 1 (1): 60–74.
- Phillips, Anne. 1995. *The Politics of Presence*. Oxford: Oxford university press.
- Phillips, Anne. 2004. Defending Equality of Outcome. *The Journal of Political Philosophy*. 12(1): 1–19.
- Skeppholm, Teresa. 2005. Fifilet med ungdomsförbundens medlemsantal. *SVT*. 20 April. <https://www.svt.se/nyheter/fifilet-med-ungdomsforbundens-medlemsantal> (Hämtad 2019-05-26).
- Sloam, James. 2014. New Voice, Less Equal: The Civic and Political Engagement of Young People in the United States and Europe. *Comparative Political Studies*. 47 (5): 663–688.
- SSU. 2017. SSU FYLLER 100 STOLTA ÅR. SSU. <https://www.ssu.se/ssu-fyller-100-stolta-ar/> (Hämtad 2019-05-26)
- Statistiska Centralbyrån. 2012a. *Ung i demokratin*. Statistiska Centralbyrån. Demokratistatistik rapport 14. Stockholm: Statistiska Centralbyrån.
- Statistiska Centralbyrån. 2012b. *Svenskt valdeltagande under 100 år*. Demokratistatistik rapport 13. Stockholm: Statistiska Centralbyrån.
- Statistiska Centralbyrån. 2017. *Sammanräknad förvärvsinkomst för boende i Sverige hela året*

(antal personer, medel- och medianinkomst samt totalsumma) efter region, kön, ålder och inkomstklass. År 1999 – 2017. Statistiska Centralbyrån.

[http://www.statistikdatabasen.scb.se/pxweb/sv/ssd/START\\_HE\\_HE0110\\_HE0110A/SamForvInk1/?rxid=b23c94dc-54bf-4caa-9f12-36f75dc4c9cb](http://www.statistikdatabasen.scb.se/pxweb/sv/ssd/START_HE_HE0110_HE0110A/SamForvInk1/?rxid=b23c94dc-54bf-4caa-9f12-36f75dc4c9cb) (Hämtad 2019-05-26).

Statistiska Centralbyrån. 2018a. *Folkmängden efter region, civilstånd, ålder och kön. År 1968 – 2018*.

[http://www.statistikdatabasen.scb.se/pxweb/sv/ssd/START\\_BE\\_BE0101\\_BE0101A/BefolkningNy/?rxid=16bc263f-4042-459b-9436-1182f8ff2317](http://www.statistikdatabasen.scb.se/pxweb/sv/ssd/START_BE_BE0101_BE0101A/BefolkningNy/?rxid=16bc263f-4042-459b-9436-1182f8ff2317) (Hämtad 2019-05-26).

Statistiska Centralbyrån. 2018b. *Befolkning 16–74 år efter region, utbildningsnivå, ålder och kön. År 1985 – 2018*. Statistiska Centralbyrån.

[http://www.statistikdatabasen.scb.se/pxweb/sv/ssd/START\\_UF\\_UF0506/Utbildning/?rxid=8684b9a2-36ca-46d7-bfe1-15f5d985607a](http://www.statistikdatabasen.scb.se/pxweb/sv/ssd/START_UF_UF0506/Utbildning/?rxid=8684b9a2-36ca-46d7-bfe1-15f5d985607a) (Hämtad 2019-05-26).

Statistiska Centralbyrån. 2018c. *Inrikes och utrikes födda efter region, ålder och kön. År 2000–2018*. Statistiska Centralbyrån.

[http://www.statistikdatabasen.scb.se/pxweb/sv/ssd/START\\_BE\\_BE0101\\_BE0101E/InrUtrFoddaRegAIKon/?rxid=52d09cd6-1041-471d-b325-9c89be95cde0](http://www.statistikdatabasen.scb.se/pxweb/sv/ssd/START_BE_BE0101_BE0101E/InrUtrFoddaRegAIKon/?rxid=52d09cd6-1041-471d-b325-9c89be95cde0) (Hämtad 2019-05-26).

Statistiska Centralbyrån. 2014. *Valdeltagande i riksdagsval bland samtliga röstberättigade efter kön och ålder (urvalsundersökning). Valår 2002 - 2014*. Statistiska Centralbyrån.

[http://www.statistikdatabasen.scb.se/pxweb/sv/ssd/START\\_ME\\_ME0105\\_ME0105C/ME0105T01/?rxid=9be406dc-61dc-4ecd-b3d6-d512c6364971](http://www.statistikdatabasen.scb.se/pxweb/sv/ssd/START_ME_ME0105_ME0105C/ME0105T01/?rxid=9be406dc-61dc-4ecd-b3d6-d512c6364971) (Hämtad 2019-05-26).

Stockemer, Daniel., Sundström, Aksel. 2019. Young deputies in the European Parliament: a starkly underrepresented age group. *Acta Politica*. 54 (1): 124–144.

Sveriges Riksdag. 2019. *Ledamöter och partier*. Riksdagsförvaltningen. <https://www.riksdagen.se/sv/ledamoter-partier/?typeoflist=valkrets&valkrets=blekinge+1%C3%A4n> (Hämtad 2019-05-26).

Valmyndigheten. 2018a. *Kandidatlistorna är klara inför valen i höst*. Valmyndigheten. <https://www.val.se/servicelankar/press/nyheter/nyheter/2018-04-12-kandidatlistorna-ar-klara-infor-valen-i-host.html> (Hämtad 2019-05-26).

Valmyndigheten. 2018b. *Valpresentation 2018*. Valmyndigheten. <https://data.val.se/val/val2018/slutresultat/R/rike/index.html> (Hämtad 2019-05-26).

Verba, S., Schlozman, Kay Lehman & Brady, Henry E. 1995. *Voice and equality: civic voluntarism in American politics*. Cambridge: Harvard University Press

Verbrugge, Lois M., Gruber-Baldini, Ann L., Fozard, James L. 1996. Age Differences and Age Changes in Activities: Baltimore Longitudinal Study of Aging. *The Journals of Gerontology* 51 (1) 30-41

World Bank Group. (2019). *Proportion of seats held by women in national parliaments (%)*. World Bank Group. [https://data.worldbank.org/indicator/SG.GEN.PARL.ZS?year\\_high\\_desc=true](https://data.worldbank.org/indicator/SG.GEN.PARL.ZS?year_high_desc=true) (Hämtad 2019-05-26).

Wängnerud, Lena. 2009. Women in parliaments: Descriptive and substantive representation. *Annual Review of Political Science*, 12, 51-69.

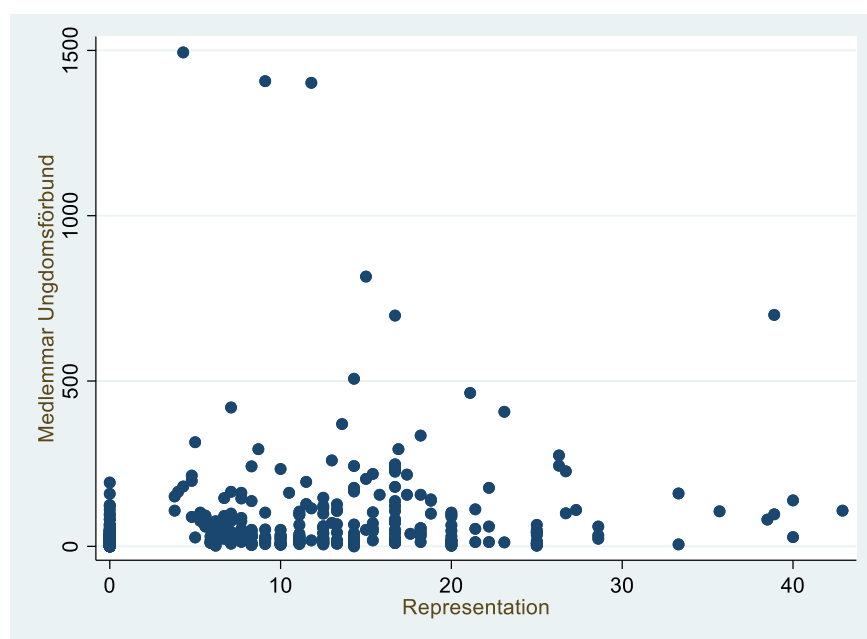
Wängnerud, Lena. 2000. Testing the Politics of Presence: Women's Representation in the Swedish Riksdag. *Scandinavian Political Studies*, 23(1).

## APPENDIX A

**Tabell 12** – Resultat av multipel regressionsanalys kommunfullmäktige, enbart Moderaterna.

Modell	(1)	(2)	(3)	(4)	(5)	(6)	(7)	(8)	(9)	(10)
Medlemmar ungdomsförbund	0,0245*** (5,18)	0,0159** (2,98)	0,0529*** (4,12)	0,0185*** (3,36)	0,00919 (1,49)	0,0234*** (4,79)	0,0223*** (4,53)	0,0221*** (4,5)	0,110*** (5,60)	0,104*** (4,61)
Paritets mandat		0,418** (3,27)								0,443** (2,68)
Invånare			-0,0000478* (-2,37)							0,0000291 (1,12)
Andel unga				0,700* (2,12)						-0,391 (-0,82)
Utbildning					0,548*** (3,76)			-		0,199 (0,81)
Utrikes födda						0,842 (0,94)				0,0429 (0,46)
Inkomst							0,0000318 (3,53)			-0,000008 (-0,26)
Representation i andra partier								0,217 (1,79)		0,0813 (0,66)
Medlemmar partiförening									-0,0255*** (-4,48)	-0,0326*** (-4,05)
Konstant	6,027*** (10,18)	3,000** (2,74)	6,327*** (10,53)	-3,000 (-0,70)	-1,774 (-0,82)	4,786** (3,31)	-2,415 (-0,45)	4,854*** (5,50)	6,676*** (11,29)	6,462 (0,74)
Antal observationer	290	290	290	290	290	290	290	290	290	290
Justerat R <sup>2</sup>	0,082	0,112	0,097	0,093	0,122	0,082	0,087	0,089	0,139	0,171

Kommentar: T-värden står inom parenteser. För mer information kring vilken data variabelerna baseras på se avsnitt 4.4.



**Figur 1** – Spridningsdiagram mellan antalet medlemmar i ungdomsförbundet och ungas representation i kommunfullmäktige. För mer information kring vilken data variabelerna baseras på se avsnitt 4.4.