

Från seriösa ornitologer till grillkorv och chips

En fallstudie över friluftslivets förändring
i Färnebofjärdens nationalpark



**Robert Mehtälä
Richard Petersson**

**Degree of Bachelor of Science
with a major in Geography
15 hec**

**Department of Economy and Society, Human Geography &
Department of Earth Sciences
University of Gothenburg
2021 B-1143**



UNIVERSITY OF GOTHENBURG

Faculty of Science

Från seriösa ornitologer till grillkorv och chips

En fallstudie över friluftslivets förändring i Färnebofjärdens nationalpark

Robert Mehtälä
Richard Petersson

ISSN 1400-3821

B1143
Bachelor of Science thesis
Göteborg 2021

Sammanfattning

Friluftslivet i Sverige har förändrats från traditionellt ideellt till att bli mer präglad av kommersiell naturturism med fler och nya typer av utövare. Purismskalan är ett verktyg för att klassificera friluftsbekämpare och deras preferenser av orörd natur. Den ena ytterligheten, purist, vill att naturen ska vara orörd, med få andra människor runt omkring och få spår av mänsklighet över lag. Den andra ytterligheten, urbanist, föredrar ett bekvämt friluftsliv med mycket service och tillrättalagda anläggningar. Mellan dessa finns neutralister, vars preferenser har delar av båda ytterligheterna på skalan. Följande fallstudie av Färnebofjärdens nationalpark vill med hjälp av studier av gästböcker, fältobservationer och dokumentanalys av hemsidor undersöka om det går att se en förändring av friluftsideal över tid.

De äldsta gästboksinsläggen i studien är från 1970-talet. Under denna tid dominerar purister i studieområdet. Detta förändras i samband med nationalparksbildandet 1998 då besöksantalet ökar, men nästan enbart i form av urbanister och neutralister. Utbredningen av typ av besökare ser olika ut i studieområdet. De platser som tidigare dominerades av purister är fortfarande platser som dessa helst besöker. Idag är det dock fler urbanister än purister i de områdena. Dokumentanalysen av hemsidorna visar att nationalparken tidigare vänt sig till purister, men idag (2021) har både nationalparkens och naturturismföretagens hemsidor neutralister och urbanister som målgrupp. Kommunikationen är mer genomarbetad 2021 vilket tyder på att det är ett viktigare område nu än förr.

Nyckelord: purismskala, friluftsliv, naturturism, gästböcker, nationalpark

Abstract

Outdoor life in Sweden has changed from a traditional non-profit ideal to become more characterized by commercial nature-based tourism with more and new types of practitioners. The Purism Scale is a tool for classifying outdoor users with different preferences of untouched nature. At one end, the purist prefers untouched nature, with few people and few human traces overall. At the other end, the urbanist likes a comfortable outdoor life with service and facilities. The neutralist is in the middle, with attributes from both ends of the scale. The following case study of Färnebofjärden National Park will, with the help of the study of guest books, field observations and document analysis of websites, examine if it possible to see change in wilderness ideal over time.

The earliest guestbook entries date back to the 1970s. During this period, there is a dominance of purists in the study area. In the middle of the 1990s a change is visible, the number of visitors increases, but almost exclusively in the form of urbanists and neutralists. This change correlates with the inauguration of the national park in 1998. There is an uneven spatial distribution regarding the type of visitors in the study area. Places that were previously dominated by purists are still places purists prefer to visit, but today there are more urbanists than purists in those areas. The document analysis of the websites shows that the national park has previously addressed purists, but in 2021 the webpage of the national park and of the entrepreneurs of nature-based tourism seems to have neutralists and urbanists as target group. The communication is more elaborated in 2021, which indicates that communication is more important now than before.

Key words: purist scale, outdoor recreation, nature-based tourism, guestbooks, national park

Förord

Den här uppsatsen är den avslutande delen av kandidatprogrammet i geografi. Att intresse för natur och friluftsliv skulle leda till det här hade ingen av oss för ett par år sen trots, men geografins vägar äro outgrundliga.

Stort tack till vår handledare universitetslektor Andreas Skriver Hansen för konkret feedback, uppmuntrande ord och avsmittande entusiasm för friluftsforskning. Vi har uppskattat feedbacken från universitetslektor Jonas Lindberg och klasskamrater under processen, hatten av till er. Utan er hjälp hade inte den här studien blivit vad den blev. Vill också rikta ett stort tack Per Johansson, naturbevakare på Länsstyrelsen i Gävleborg för all hjälp med gästböckerna.

Slutligen, tack Anna och Jackie.

Innehåll

1. Introduktion	6
1.1 Syfte	7
1.2 Frågeställningar	7
1.3 Avgränsningar	7
1.4 Geografisk koppling	7
2. Teori och kunskapsöversikt	8
2.1 Purismskalan	8
2.2 Friluftsliv	11
2.3 Naturturism	12
2.4 Naturturism och friluftsliv i nationalparker	13
3. Studieområde	15
3.1 Zonering i nationalparken	17
3.2 Naturturism i och i anknäytning till nationalparken	19
4. Metod	20
4.1 Fältobservationer	20
4.2 Datainsamling från gästböckerna	20
4.3 Kvantitativ textanalys av gästböckerna	23
4.4 Kvalitativ text- och bildanalys	25
4.4.1 Idealtyper	25
4.4.2 Textanalys av hemsidor	26
4.4.3 Bildanalys av hemsidor	27
4.4.4 Historisk jämförelse av hemsidor	27
4.5 Metoddiskussion	28
5. Resultat	31
5.1 Fältobservationer	31
5.2 Gästboksinsläggen över hela studieområdet	33
5.3 Gästboksinsläggen lokalt	35
5.4 Text- och bildanalys av hemsidor	37
6. Diskussion	40
6.1 Vidare forskning och samhällsnytta	44
7. Slutsats	45
8. Referenser	46
9. Bilagor	49
9.1 Kodblankett	49
9.2 Kodbok	50
9.3 Kartor med gästboksinslägg fördelat enligt purismskalan	51

1. Introduktion

Friluftslivet är traditionstyngt i Sverige och blev i och med semesterlagstiftningen en bit in på 1900-talet en angelägenhet för den bredare massan (Sandell, 2009). Enligt regeringen ska det finnas plats för allas olika behov att utöva friluftsliv och i det spelar skyddade områden såsom nationalparker en särskild roll (Skr. 2012/13:51, 2012). Skyddade områden har börjat öppnas upp för aktörer verksamma i naturturismbranschen (Prop. 2009/10:238, 2010) och deras intresseorganisationer lobbar för att restriktionerna ska minskas ännu mer (Naturturismföretagen, Svensk Turism AB & Visita, 2018). De menar att lättare restriktioner är ett måste för fortsatt tillväxt och att erbjuda fler människor ett bekvämt sätt att vistas i naturen (ibid.). Samtidigt finns det andra vars ideal av friluftsliv präglas av ett behov av vildmarksliv och avskildhet (Emmelin, Fredman, Lisberg Jensen, & Sandell, 2010, s. 293). Dessa människor väljer bort de platser som tidigare uppfyllt deras behov när besöksstrycket ökar på platser de tidigare sökt sig till (Haraldsson & Ólafsdóttir, 2018). För att fånga upp de olika människor och deras olika behov av friluftsliv så konstruerades purismskalan av Hendee et al. (1968), vidareutvecklades senare av Stankey (1973) och används av friluftsforskare än idag. Skalan består utav i enda änden purister som vill ha avskildhet, orörd natur och lite mänsklig påverkan (Emmelin, et al., 2010, s. 293), i den andra urbanister som gärna vill ha sitt friluftsliv bekvämt, tillrättalagt och med service. Mellan dessa två ideal finns neutralister (Haraldsson & Ólafsdóttir, 2018).

Det finns en del skrivit om kommersialiseringen av friluftsliv och naturen samt vad som motiverar naturbaserade turister och vad de efterfrågar (Fredman & Tyrväinen, 2010). Det finns forskning om de företag som tillhandahåller naturturismtjänster (Margaryan & Fredman, 2017) och det har forskats om konflikten om plats mellan purister och urbanister (Jacob & Schreyer, 1980). Men vad den här studien vill tillföra är att applicera purismskalan på en analys av gästboksinslägg och hemsidor, i stället för en enkätundersökning av samtida besökare. Studien går 50 år tillbaka och undersöker besökssammansättningen i ett område som under den aktuella perioden genomgått en stor förändring i och med bildandet av en nationalpark. Området kring Färnebofjärden har lockat människor sedan 1960-talet för sina höga naturvärden (Holmstedt & Linderheim, 2019, s. 201). Studieområdet blev nationalpark 1998 och en del av Nedre Dalälvens biosfärområde 2012. Detta har inneburit stora förändringar för marknadsföringen och varumärket. Purister är mindre villiga att spendera pengar under friluftsexkursioner och vi antar

att entreprenörer marknadsför sig mer mot neutralister och urbanister. Hypotesen är därför att kommersialiseringen i samband med nationalparksbildandet och inträdet i biosfärsprogrammet har resulterat i att puristerna blivit färre i relation urbanister och neutralister.

1.1 Syfte

Syftet med den här studien är att med purismskalan som ramverk undersöka hur besökssammansättningen i Färnebofjärden ser ut och om detta har förändrats över tid samt hur den digitala kommunikationen ser och har sett ut. Detta görs med bakgrund i hypotesen att de stora förändringarna i och med nationalparksbildandet och inträdet i biosfärprogrammet inneburit att området blivit mindre tilltalande för purister, och att marknadsföringen vänder sig till andra besökare som har högre krav och förväntningar på service och bekvämlighet

1.2 Frågeställningar

Med utgångspunkt i purismskalan vill vi svara på fråga 1 och fråga 2 nedan för att kunna se om det går att se en trend i hur besökssammansättningen ser och sett ut, både över tid och plats. Fråga 3 är formulerad för att se om kommunikationen förändrats för att försöka locka en annan typ av besökare än tidigare.

1. Har typen av besökarna sedan 1970-talet förändrats, och i så fall hur?
2. Hur skiljer sig typen av besökare åt i olika delar av parken?
3. Vilken typ av besökare vänder sig hemsidorna för nationalparken och områdets naturturismföretag till och hur har det förändrats över tid?

1.3 Avgränsningar

Den geografiska avgränsen består utav nationalparken Färnebofjärden med angränsade naturreservat och den tidsmässiga avgränsningen för gästboksinnläggen är mellan det äldsta inlägget 1978 och det yngsta 2021. För hemsidorna är det också mellan det äldsta och yngsta, 2004 till 2021.

1.4 Geografisk koppling

Vår studie vill undersöka hur nationalparkens besökare använder studieområdet, om det skiljer sig mellan olika besökare och hur studieområdets organisation, kommunikation och förvaltning påverkar hur människor interagerar med sin omgivning. Studier inom kulturgeografin genomsyras av fokus på rumslig organisation och människors relation till sin omgivning och plats (Knox & Marston, 2015, s. 30) något som också ligger i hjärtat för vår studie.

2. Teori och kunskapsöversikt

I det här kapitlet redogör vi för ramverket som håller upp studien. Först förklaras purismskalan, vilket är begreppet som studien har sin grund i. Därefter diskuteras friluftsliv och naturturism och dess historia. Slutligen avslutar vi med att diskutera friluftsliv och naturturism i en kontext av nationalparker.

2.1 Purismskalan

Det är inte ovanligt att dela in besökare i naturen efter vad deras önskemål i skyddade naturområden är. På 1960-talet i USA konstruerades (Hendee, Catton, Marlow, & Brockman, 1968) ett verktyg för att kategorisera besökare i friluftsområden på en skala mellan strong wildernist och urbanist. Studien genomförde en enkätundersökning där olika människor fick svara på frågor angående deras attityd gentemot sådant de skulle kunna stöta på i naturen. Exempelvis vilda djur, privata stugor, grusvägar, bilism, floder med mera (Hendee et al., 1968, ss. 24-25). Modifieringar av den här skalan har gjorts av flera forskare, både i USA och i Skandinavien (Stankey, 1973; Schreyer, 1976; Wallsten, 1988; Fredman & Emmelin, 2001). Stankeys (1973) studie är en enkätundersökning i två delar som påminner om Hendees studie, men Stankey byter ut strong wilderness mot strong purist i skalan. Den första delen i Stankeys studie behandlar hur respondenterna i fyra olika undersökta naturområden ställer sig inför användning av vildmark. Det finns tre övergripande teman: olika nivåer av vildmark, olika former av vildmark samt vildmarksförvaltning (fig 1).

Respondents were presented with 12 managerial actions (table 14) that could be undertaken to offset potentially adverse visitor impacts.

Table 14.--Visitor response to suggested managerial actions, by study area and strong purists

Managerial actions	Percentage favoring adoption					Gamma ^a
	BWCA (N=206)	Bob Marshall (N=120)	Bridger (N=144)	High Uintas (N=154)	Strong purists (N=248)	
More high quality trails (portages)	37	35	31	35	26	0.31
Signs indicating place to camp ^b	--	52	30	26	31	.41
Portages to lakes presently undeveloped ^c	73	--	--	--	74	.09
More maps and pamphlets	60	52	60	55	54	.05
More campsites	46	22	16	15	17	.39
Wilderness rangers	70	58	68	67	63	.03
Hitching racks ^b	--	26	4	16	10	.46
Small docks at portage landings ^c	24	--	--	--	5	.54
Corrals ^b	--	25	4	11	8	.43
Canoe rests ^c	51	--	--	--	43	.18
Simple pit toilets	63	43	22	25	28	.31
Wooden bridges across large rivers ^b	--	67	65	62	57	.14

^aGamma reflects the degree to which endorsement of the item is related to purist attitudes.

^bListed only on questionnaires used in the three western wildernesses.

^cListed on BWCA questionnaire only.

Figur 1: Utdrag från resultatet från Stankeys (1973, s. 36) studie

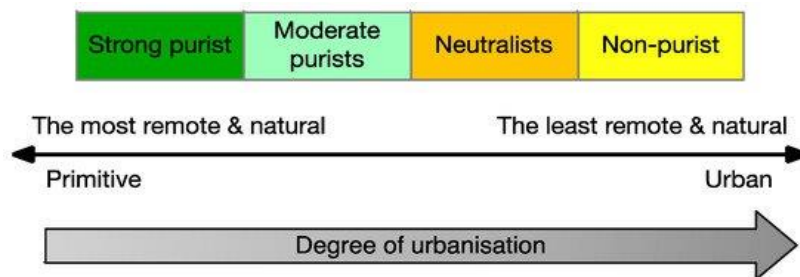
Figure 1: Part of the result from Stankeys (1973 p. 36) study

Den andra delen av studien är en enkät som behandlar hur mycket fjorton fenomen skulle påverka respondenternas besök och känsla av vildmark. Det frågades om:

- avsaknad av mänsklig påverkan, förutom leder
- sjöar skapade av fördämningar
- grusvägar
- privata stugor
- inplanterade djur
- planerade campingplatser med ditsatta eldstäder
- utsatt campingutrustning
- inplanterad fisk
- bilism
- om ekosystem var oförändrade jämfört med innan pionjärtiden
- avsaknad av människor
- storleken på området
- avstånd till bosättningar
- spår av tidigare besökare

Tanken bakom Stankeys studie var att ju närmare respondenternas svar efterliknade tanken med The Wilderness Act från 1964 desto mer av en purist var de (Stankey, 1973, ss. 10-11). The Wilderness Act var påskrivet av den dåvarande amerikanske presidenten Lyndon B. Johnson med målet att bevara vildmarksområden och såg till att skapa över 800 federalt skyddade naturområden (National Park Service, 2021).

Även om både Hendees och Stankeys studier är äldre har de använts nästan oförändrat i modernare tid. Sæþórsdóttir (2010) använde Stankeys konstruktion med endast ett fåtal modifieringar i hennes studie för att se hur man kan förvalta och planera naturturism på Island. Haraldsson & Ólafsdóttir (2018) använde skalan (fig. 2) från strong purist till non-purist i deras artikel som undersöker hur naturområdets besökare förändras över tid i takt med ökad kännedom och infrastruktur i området.



Figur 2: Puristskalan (Haraldsson & Olafsdóttir (2018))

Figure 2: The purism scale (Haraldsson & Olafsdóttir (2018))

I dessa två artiklar konstateras att ju mer primitivt och avlägset besökaren önskar det desto mer av en purist är den. På andra sidan, ju mer bekvämt och lättillgängligt man vill ha det desto mer av en urbanist och non-purist är man. Definitionen av urbanist påminner om Naturturismföretagen, Svensk Turism AB & Visitas (2018) begrepp soft adventure ”Det handlar vanligtvis om upplevelser inom naturturism som kräver liten eller ingen erfarenhet och med litet risktagande för deltagaren. Många gånger väljer dessa resenärer ett bekvämt boende.” (s. 34).

Vistad & Vorkinn (2012) skalar ner purismskalan till tre typer: låg- mellan och höggradig purist. Deltagare fick svara på frågor om motiv med besöket, om den rekreationella upplevelsen, faktiskt beteende, syn på miljön och förvaltningspreferenser.

Storslagen natur är stort sett lika viktigt för alla på skalan. Det är viktigare för de höggradiga puristerna att kunna se vilda djur. Låggradiga purister kom till platsen för att det var lättvandrat

samt att det var praktiskt, alltså nära hemmet eller längs en planerad rutt i större utsträckning (Vistad & Vorkinn, 2012).

Beteendemässigt besöker höggradiga purister ofta områden flera dagar i sträck och vandrar utanför leder i större utsträckning. Låggradiga purister är oftast på endagarsutflykter och håller sig till lederna. (Vistad & Vorkinn, 2012). Enligt en svensk studie på fjällbesökare är purister mindre villiga att betala för och under sina exkursioner än vad urbanister/låggradiga purister är (Fredman & Emmelin, 2001).

I synen på andra besökare och förvaltning tycker höggradiga purister oftare att annan aktivitet än vandring på lederna, exempelvis cykling och ridning, är opassande. De är mer benägna att reagera på slitage och 40 procent av de höggradiga puristerna i Vistad och Vorkinns (2012) studie tyckte det var för mycket besökare i området.

Emmelin et. al. (2010, s. 294) tycker inte att urbanister är ett namn som fungerar väl i svensk kontext. De menar att skalan snarare behandlar en preferens av orörd natur än ett spektrum mellan natur och stad. Men vi väljer att använda oss av urbanist i den här studien dels för bevara kopplingen till teorin men också för att blir enklare att förstå skalan. Vi kommer använda oss av den tidigare forskningen om vad som karakteriserar de olika typer i skalan när vi sätter upp vår egen tregradiga skala i fomen purist – neutralist – urbanist.

2.2 Friluftsliv

Friluftsliv är ett brett begrepp med olika tolkningar, men en övergripande definition att utgå ifrån är Naturvårdsverkets “Friluftsliv är vistelse utomhus i natur- och kulturlandskap för välbefinnande och naturupplevelse utan krav på tävling” (SFS. 2010:2008). Enligt en enkätundersökning i Friluftsliv i förändring tycker en majoritet av befolkningen att det är samhällets ansvar att tillgängliggöra naturen. (Sandell & Fredman, 2013). En viktig del av styrningen och utvecklingen av det svenska friluftslivet är därför friluftspolitiken vars syfte finns konkretiserad i tio mål (Skr. 2012/13:51):

1. Naturen ska vara tillgänglig för alla.
2. Personligt och ideellt engagemang ska stå i centrum.
3. Allemansrätten ska värnas.
4. Den hållbara användningen av naturen planeras med hänsyn till friluftslivets behov.
5. Kommunerna ska ha ett stort ansvar för naturen nära tätorterna.
6. Friluftslivet ska bidra till landsbygdsutveckling och regional tillväxt.
7. Skyddade områden ska vara en tillgång för friluftslivet.

8. Friluftslivet ska ha en given roll i skolans arbete.
9. Fysisk aktivitet och avkoppling ska stärka folkhälsan.
10. Beslut om friluftsliv ska fattas med god kunskap.

Av dessa är det framför allt punkt 1, 3, 4, 6 och 7 som är intressanta för den här studien. Punkt 1 på grund av den potentiella konflikten som tillgängliggörandet av naturen skapar mellan de olika typerna på skalan. Den vanligaste formen av friluftsliv är den tätortsnära som generellt är mer lättillgänglig och därför redan mer anpassad för urbanister (Sandell & Fredman, 2013). Punkt 3 är intressant på grund av att allemansrätten är en central del av hur friluftslivet utvecklats och bilden av vad friluftsliv är, och är en av grundstenarna i att tillgängliggöra naturen för alla (ibid, 2013). Alltså berör allemansrätten hela skalan från purist till urbanist och alla däremellan. Studien tangerar punkt 4 och 7 i frågan kring förvaltningen av platsen och hur natur, specifikt nationalparker, anpassas för besökare samt vilka aktörer som bedriver sin verksamhet där. Även punkt 6 är intressant på grund av naturturismen del i den ekonomiska utvecklingen på landsbygden, varför det blir viktigare att locka besökare som spenderar pengar, vilket till viss del är något purister gör i mindre omfattning (Naturturismföretagen et al., 2018; Fredman & Emmelin, 2001).

Historiskt kommer själva idén om friluftsliv från 1800-talets nationalromantiska ideal och byggandet av bilden av svensken som naturälskare, där även industrialisering och minskandet av jordbruksarbete var bidragande i formandet av en ny syn på natur och friluftsliv. Modernisering och den ekonomiska utvecklingen i mitten av 1900-talet ledde till en kommersialisering av friluftslivet, vilket i sin tur ledde till att utrustning blev viktigare och därmed också att aktiviteter som kräver olika former av utrustning blev populärare. (Margaryan, 2018, ss. 49-51).

2.3 Naturturism

Det är viktigt att komma ihåg att friluftslivet alltid varit präglad av turism, exempelvis då man från fysisk planeringshåll sett till att information är tillgänglig, att leder anlagts, ordnat med parkeringsplatser och byggt vindskydd för att locka människor till platsen. (Sandell, 2009). Med tanke på bekvämligheten med välutrustade faciliteter och den generella enkelheten ligger en sådan förvaltning närmare urbanism i purismskalan (Vistad & Vorkinn, 2012).

Mindre överraskande är inslaget av natur i naturturismen, i den svenska naturturismstrategin väljer Naturturismföretagen et al. (2018) att definiera naturturism som ”förflyttad konsumtion i form av aktiviteter, boende, måltider och andra turismtjänster där själva naturupplevelsen är i

centrum.” (s. 8). Alltså har naturturism ett inslag av friluftsliv i sig och friluftsliv kan ha inslag av naturturism. Det finns ingen skarp gräns mellan de två, men den tydligaste skillnaden mellan friluftsförklaringarna från SFS (2010) och naturturismförklaringen från Naturturismföretagen et al. (2018) är fokuset på konsumtion. Då konsumtionen blir det viktiga glider naturturismen sömlöst in i det kapitalistiska samhället då naturen och upplevelser blir varufierade och tillskrivs ett ekonomiskt värde (Duffy, 2015).

Den moderna naturturismen som säljer upplevelser har blivit en viktig del av det svenska friluftslivet. I Sverige idag pekas naturturism ut som en framtidsbransch för en hållbar ekonomisk tillväxt, i synnerhet ute på landsbygden. Det finns över 3000 företag runt om i landet som idag specialiserar sig på att erbjuda guidningar och/eller upplevelser till sina kunder. Tämmligen självklart finns ett uttalat mål att öka andelen människor som hittar ut till skyddade områden. För att uppnå det menar företagen att tillgängligheten måste ökas vilket bör göras med större möjligheter för persontransporter, med bättre digital infrastruktur och med vandringsleder i bra skick. Vissa av dessa önskemål förutsätter avregleringar angående näringsverksamhet i skyddade områden (Naturturismföretagen et al., 2018). Dessa önskemål från naturturismföretagen ligger närmare urbanister än purister. Puristerna vill ha sin natur orörd (Emmelin et al., 2010, s. 293) medan urbanisterna vill ha service (Vistad & Vorkinn, 2012)

2.4 Naturturism och friluftsliv i nationalparker

Syftet med nationalparker är enligt Naturvårdsverket att bevara och skydda natur både för människan och naturens egen skull. Meningen är att nationalparkerna ska spegla de landskapstyper som anses vara typiska och unika för landet. Det är också det starkaste naturskydd som ett område kan få varför det bara ges till områden som anses vara extra värdefulla. Utöver detta har nationalparken ett syfte med att tillgängliggöra naturen samt tjäna som ett läromedel om naturen (Naturvårdsverket, 2008).

Nationalparkens historia i Sverige sträcker sig tillbaka till början av 1900-talet, där syftet var att bevara vad som ansågs vara vildmark motiverat med estetiska, vetenskapliga samt nationalistiska värden. Redan från början var turism med i planeringen och etableringen av nationalparker, men besluten var tagna från staten och toppstyrt. Sedan dess har det pågått en process där lokalsamhället blivit mer och mer involverat i planerandet och förvaltandet där lokala aktörer inom naturturism är en viktig part (Dahlberg, 2010). Idag uppgår antalet till 30 men fler finns i planeringsstadiet.

Både definitionen av friluftsliv och naturturism går att se i nationalparksbesökarens ekonomiska aktivitet, men även specifikt i Färnebofjärden på varifrån besökarna kommer. Enligt en undersökning utförd av Naturvårdsverket (2019) spenderade genomsnittsbesökaren runt 1000 kr vid besök i nationalpark på boende, mat, transporter, shopping. Alltså, något förenklat, utövare av naturturism. Dock svarade en stor andel av besökarna att de inte spenderat några pengar alls vid sitt besök, vilket tyder på att besöket sker närmare hemmet och definitionsmässigt ligger närmare friluftsliv. Färnebofjärden specifikt har en stor andel utländska besökare, men de allra flesta kommer från lokalområdet med dess omnejd (Naturvårdsverket, 2018, s. 52).

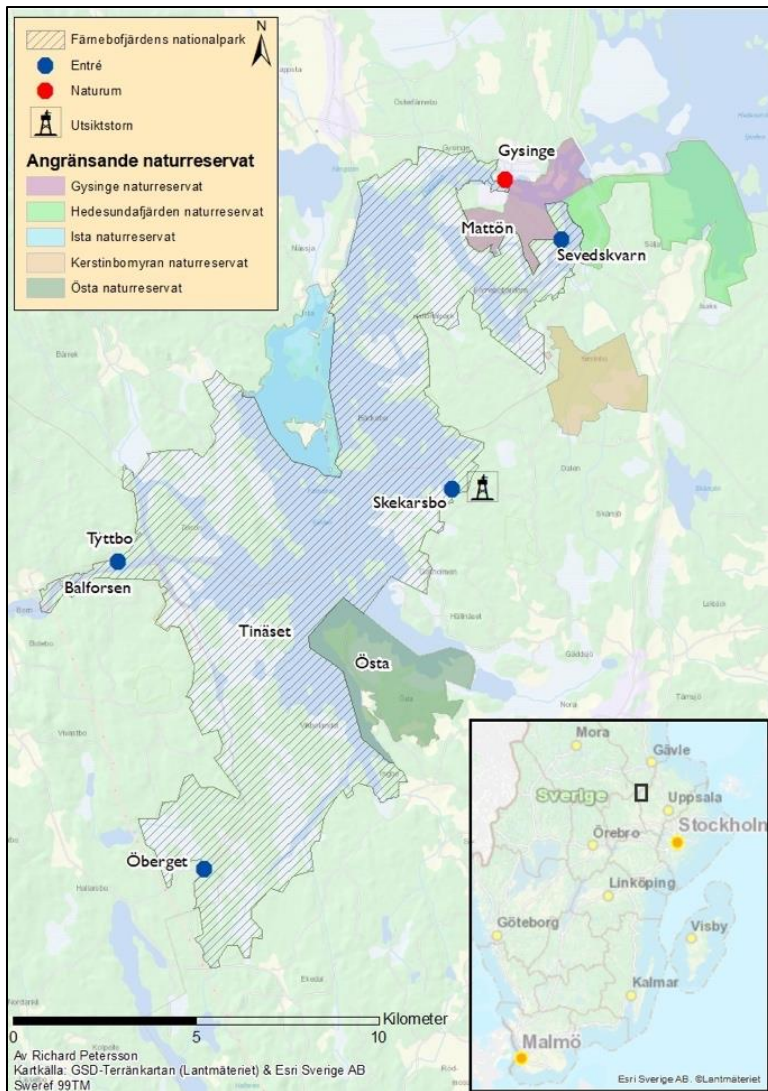
I ljuset av detta är det lätt att tänka att utövarna av naturturism går att generalisera som urbanister och friluftsutövarna som purister, men det gäller att vara försiktig med sådana typer av förenklingar. Gränserna här är flytande och säger inte alltid något om besökarens intentioner. Att någon spenderar pengar eller kommer till nationalparken från utlandet kan likaväl betyda att hen är ute efter en upplevelse som är mer i linje med ett puristiskt ideal. Samma gäller med utövare av friluftsliv där lättillgänglighet och bekvämlighet kan vara i fokus och att denna typ av besökare därför likaväl kan klassas som urbanist. Med detta sagt tolkar vi tidigare forskning som att purister ligger närmare friluftsliv i sitt ideal och urbanister närmare naturturism, och det är denna tolkning som används fortsatt i studien.

3. Studieområde

Färnebofjärdens nationalpark (60°11'N 16°46'Ö) ligger vid Norrlandsgränsen, och i fyra olika kommuner: Sala, Heby, Avesta och Sandviken samt i fyra olika län: Västmanland, Dalarna, Uppsala och Gävleborg (Naturvårdsverket, 2018, s. 9). Parken är en av Sveriges populäraste med ett årligt besöksantal kring 100 000 (ibid, s. 52) dock med en fördubbling till 200 000 besökare 2020 på grund av pandemin (Länsstyrelsen i Gävleborg, 2021a).

Området karakteriseras av skiftande marktyper: strandkärr, myrmark, barrskog, ädellövskogar, sjöar, forsar, älvängar, översvänningsmarker och gammelskog som tillsammans ger förutsättningar för ett rikt växt- och djurliv (Naturvårdsverket, 2019). Nästan halva parken består av sjöar och vattendrag (Naturvårdsverket, 2018, s. 10).

I norra delen av nationalparken finns ett Naturrum med besöksinformation. Ingång till parken görs via vattenvägen eller via en av de fyra entréerna. Huvudentrén vid Sevedskvarn ligger i den nordöstra delen av parken. Söder om huvudentrén finns entrén vid Skekarsbo, här finns flera vindskydd, vandrings slingor och ett 20 meter högt utsiktstorn. I sydväst ligger entrén vid Öberget och här påbörjas lederna för den som vill ta sig till Tinäset. Slutligen finns en entré vid Balforsens om fungerar som den västra entrén och är lämplig för den som vill besöka Tyttboområdet. (Naturvårdsverket, 2018, ss. 54-55; Naturvårdsverket, 2019)



Figur 3: Studieområdet. Kartkälla: Esri Sverige AB & Lantmäteriet

Figure 3: The study area. Source: Esri Sverige AB & Lantmäteriet

Flera naturreservat angränsar mot nationalparken. I norr angränsar parken till Gysinge naturreservat. Ost om Gysinge naturreservat finns Hedesundafjärdens naturreservat och lite längre söderut ligger Kerstinbomyran, ytterligare en bit söderut angränsar Östa naturreservat till nationalparken och slutligen ligger Ista till väst om nationalparken (Naturvårdsverket, 2018, s. 53).

Redan på 1960-talet fick ornitologer upp ögonen för de stora naturvärdena och ovanliga arterna som fanns i området, främst kring Tinäset. Nästkommande decennium fick fågelskådarna reda på att det planerades skogsavverkningar i området. En lobbyverksamhet tillsammans med Naturskyddsföreningen drogs i gång för att skydda området. Efter att det först blivit naturreservat under 1980-talet fick delar av studieområdet således nationalparkstatus 1998. Nämnvärt är att den akut hotade vitryggiga hackspetten (fig. 4) med endast ett fåtal häckande

par i Sverige har lockat ornitologer till studieområdet i över femtio år. Området är också ökänt för sina översvämningsmygg, i synnerhet en aggressiv art, *Aedes stictius*, trivs bra i området. (Holmstedt & Linderheim, 2019, ss. 117, 151, 201-204)



Figur 4: Vittryggig hackspett. Foto: Richard Petersson

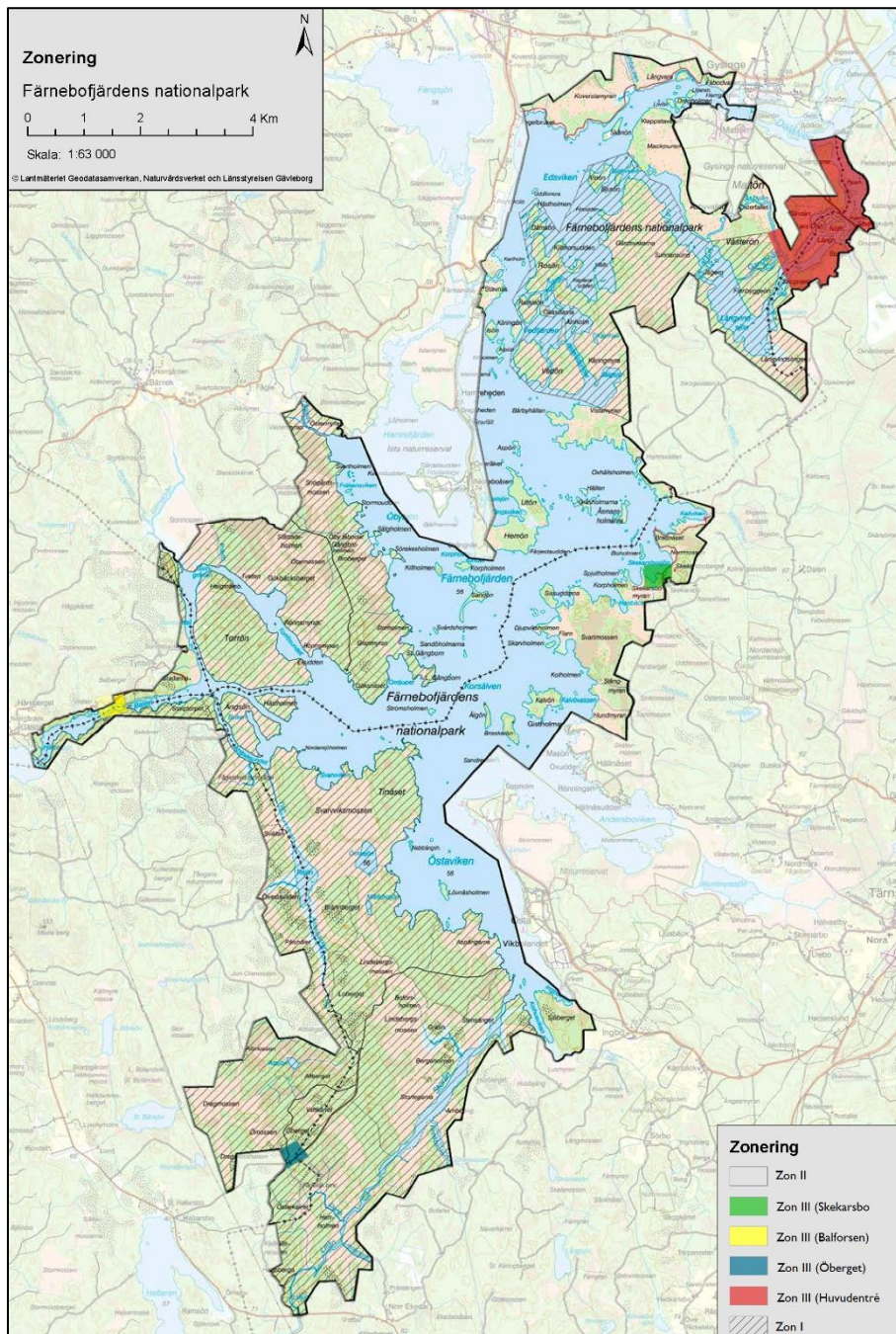
Figure 4: White-backed woodpecker. Photo: Richard Petersson

Studieområdet ingår i biosfärområdet Nedre Dalälven. Biosfärprogrammen är utsedda av UNESCO och syftar till att öka kunskapen om hur människor kan leva i ett område utan att ge avkall på naturvård. De utsedda områdena fungerar som testområden för interdisciplinära metoder för hållbar utveckling som utvecklas i samverkan med det lokala samhället (UNESCO, 2019). Målet med Biosfärprogrammet vid Nedre Dalälven är att integrera naturvård och turism. Dels naturvårdsfokuserad, med åtgärder för att havsvandrande fisk ska kunna återvända till Dalälven, dels turistfrämjande med myggbekämpning som ska ge större möjligheter för både för boende och besökare (Unescos biosfärområden, 2021).

3.1 Zonering i nationalparken

Nationalparken är indelad i tre zoner (fig. 5) med målet att försöka tillgodose olika besökare vad de önskar. Zon I är den med högst vildmarkskänsla. Här är servicenivån låg. Stigarna röjs inte, gamla igenbommade grusvägar ska få växa igen till stigar, en del vindskydd och rastplatser avvecklas och ved körs ut mer sällan till dessa platser. Här ska det vara möjligt att uppleva tystnad, orörd natur och avskildhet. Det finns få till inga spår av andra människor. (Naturvårdsverket, 2018, ss. 55-57).

Zon II är områden riktade till de som till stora delar vill ha orörd natur men också service. I den här zonen spångas det och byggs broar för att öka framkomligheten. Stigarna är markerade, det finns utsiktstorn och andra målpunkter att besöka. I zon II minskar möjligheten att få uppleva avskildhet, särskilt under högsäsong (ibid. s. 58).



Figur 5: Zonering i nationalparken (Naturvårdsverket, 2018)

Figure 5: Zoning in the national park (Naturvårdsverket, 2018)

Zon III är placerade kring entréer och här finns det större parkeringar. Områdena är mycket tillgänglighetsanpassade, med flera rastplatser på korta avstånd och kan ta emot ett stort antal

besökare på en gång. Här är det troligt att stöta på andra besöka och risken att uppleva trafikbuller är stor. Enligt Naturvårdsverket är denna zon nödvändig för att tillfredsställa långväga gäster (ibid. ss. 58–59).

3.2 Naturturism i och i anknytning till nationalparken

Flera naturturismföretag är verksamma i och i anslutning till parken. I Sverige har en aktör verksam i och omkring en nationalpark möjlighet att bli samarbetspartner för att lära sig vad syftet med parken samt hur de ska kunna agera i den på ett korrekt sätt. I utbyte får de bland annat använda sig av nationalparkens logotyp i sin kommunikation. I Färnebofjärden är nio företag, verksamma inom olika branscher, listade som samarbetspartner (Länsstyrelsen Gävleborg, 2021b):

- Gysinge vandrarhem – boende intill nationalparken
- Hovnäs färja – stuguthyrning och distribution av fiskekort
- Hållvisen – boende och guidade turer
- Lejas Servering och Hantverk - konsthantverk
- Multiadventures Sweden – kanotuthyrning och guidade turer
- Nedre Dalälvens Intresseförening – samarbetspartner mellan kommun och näringsliv för utvecklandet av området
- Nybyggerland – upplevelsecentrum i jordbruksmiljö
- Tyttbo fors-fiske - stuguthyrning och distribution av fiskekort
- Äventyrs Service – aktiviteter och upplevelser (kanot, fisken, guidade turer med mera)

Utöver dessa finns boenden i form av camping, hotell, vandrarhem och stugor, uthyrare av kanoter och kajaker, fiskeaktörer samt gömslen för observation av fåglar och andra djur i och kring parken. Vad studien framför allt fokuserar på är hur de kommunicerar och vilka typer av besökare de olika aktörerna vänder sig till enligt purismskalan.

4. Metod

Det här kapitlet förklarar och beskriver metoderna vi valt att använda för att besvara våra frågor. Först redogör kapitlet för fältobservationerna med fokus på hur vi upplevde studieområdet på plats. Efter det förklaras datainsamlingen från gästböckerna, som följs upp med en beskrivning av den kvantitativa textanalysen av dessa. Därpå redogörs för den kvalitativa textanalysen och hur hemsidor från idag och förr samlats in för att analyseras. Kapitlet avslutas med en metoddiskussion som avhandlar bekymmer som uppstått, de svagheter metoderna kan ha, vilka metoder som alternativt kunnat användas och hur metodprocessen för den här studien har varit.

4.1 Fältobservationer

Vi valde att besöka platsen på grund av att bilden och förståelsen av en plats blir annorlunda av att se den i verkligheten. Det ger en extra dimension till de övriga metoddelarna. Tillvägagångssättet är strukturerade observationer kring tillgänglighet, service och faciliteter (Robson & McCartan, 2016, s. 332). Detta på grund av de olika preferenser kring tillgänglighet och service de olika typerna på purismsskalan har.

Fältobservationer genomfördes mellan 12/4 och 18/4 på plats i Färnebofjärdens nationalpark samt de angränsande naturreservaten. Basen var Gysinge vandrarhem i de nordliga delarna av studieområdet. Observationerna koncentrerades kring de entréer som markerats ut i nationalparkens material. Dels en rent deskriptiv observation för att beskriva rummet och vilken service som fanns iordningställd för att få en bild av hur lättillgängliga platserna upplevdes, dels hur tillrättalagda de kändes (Robson & McCartan, 2016, s. 328). Den service som fokuserades på var parkering, informationsskyltar, toaletter och soptunnor. Utöver observationerna kring entréerna undersöktes vandringslederna i anslutning till dessa till fots. Storlek, slitage samt tillgänglighet (skyltning och eventuell blockering av leden). Service och faciliteter är viktiga för en viss typ av besökare varför det är intressant att se hur tillrättalagda anläggningarna är vid respektive entré (Vistad & Vorkinn, 2012).

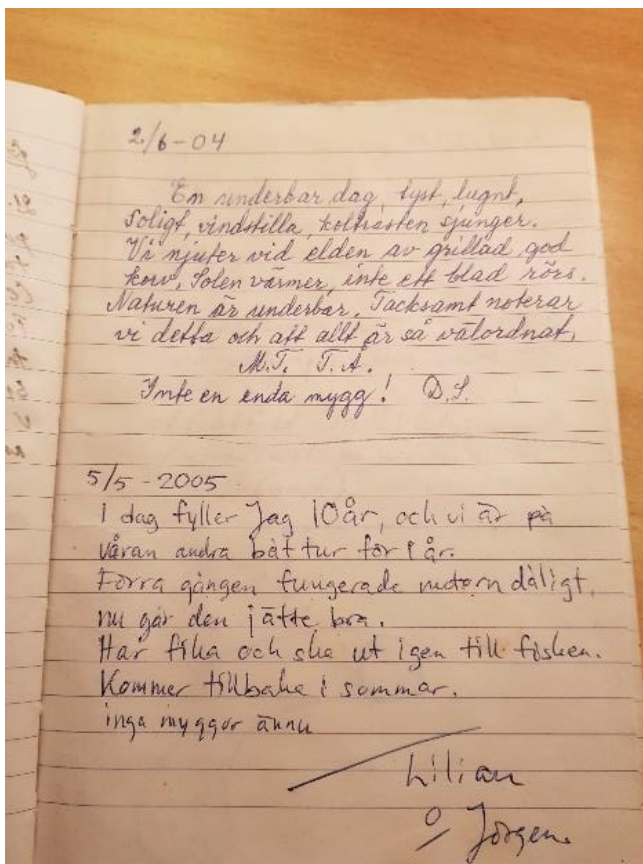
Till alla entréer gick det ta sig med bil och därför noterades storlek och skick på vägen fram samt hur väl skyltat det var till nationalparken. Men även landskapet längs med bilvägarna fram till entréerna studerades för att få en känsla av natur och vildmark.

4.2 Datainsamling från gästböckerna

Purismsskalan har tidigare använts i samband med enkätundersökningar men i den här studien vill vi applicera den på förfluten tid vilket kräver ett annat angreppssätt. Vi kontaktade Länsstyrelsen med en förfrågan om att få tillgång till gästböcker som blivit arkiverade. Detta

gjorde vi för att se om det skett en förändring, i relation till purismskalan, över vilka som besöker studieområdet. Länsstyrelsen var tillmötesgående och under veckan på plats i studieområdet fick vi tillgång till materialet. Gästböckerna kommer från olika raststugor och vindskydd runt om i studieområdet. En del är från tiden innan bildandet av nationalparken. Enstaka gästböcker sträcker sig så långt tillbaka som till 1970-talet, men då rör det sig dock uteslutande om gästböcker från Tinäsområdet. Utöver de arkiverade gästböckerna som var tillgängliga via Länsstyrelsen så gjordes ett försök att även få tag på aktuella gästböcker i raststugorna och vindskydden. Tyvärr var alla raststugor låsta men en del gästböcker från vindskydd kunde studeras.

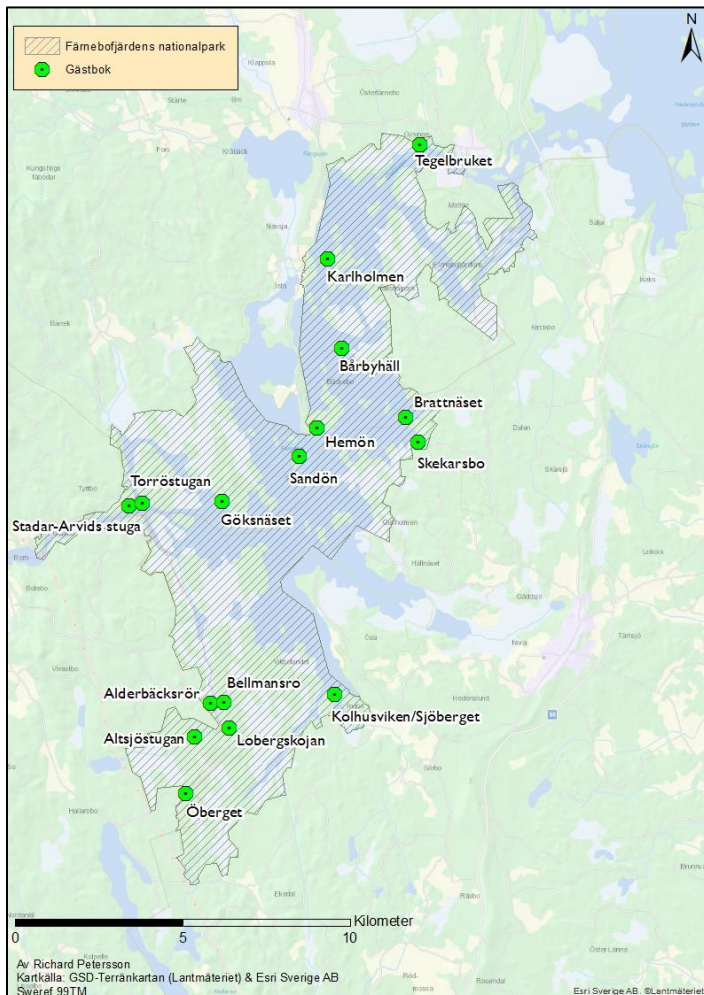
På kvällarna i vandrarhemmet fotograferades gästbokssidorna (fig. 6) individuellt för att kunna transkriberas i ett senare skede. Inlägg med språk som inte behärskades och inlägg med oläsbar handstil valdes att inte fotograferas. Det fanns inlägg som var rasistiska till sin natur, det fanns inlägg med ritade kön och det fanns inlägg där det fanns anledning att tvivla på trovärdighet, exempelvis möten med Jesus. Alla dessa inlägg valdes också bort. Se metoddiskussionen för vidare resonemang kring de besluten.



Figur 6: Gästboksinslägg från Karlholmen

Figure 6: Guestbook entries from Karlholmen

Gästböcker kom från totalt 16 olika platser runt om i parken (fig. 7). En del av dessa platser är inte aktiva som rastplatser idag. Vid tre av fallen har gästböcker generaliserats eftersom flera gästböcker har funnits väldigt nära varandra och det inte har kunnat gå att fastställa från just vilket vindskydd eller stuga gästboken kommer ifrån. Dessa tre fall är Sandön, Skekarsbo & Kolhusviken/Sjöberget.



Figur 7: Gästböckernas geografiska placering.
Figure 7: The guestbooks geographical location

Transkriberingen gjordes med hjälp av funktionen diktera i Microsoft Word. Varje sida lästes upp och korrigerades när fel uppstod. Vid oläsbara passager där inlägget ändå upplevdes kunna tolkas i sin helhet där transkriberades de läsbara passagera. Vid inläsningen skedde ännu mer bortfall av inlägg till följd av oläsbarhet eller av skålen listade ovan. Alla enskilda inlägg separerades ifrån varandra och sorterades in uppdelat på geografisk plats och årtal då de författades.

Den stora skillnaden mellan vår studie och andra studier som använder purismskalan är att den här studien inte använder sig av en enkätundersökning, utan i stället som ett ramverk för en tillbakablick. Det ställer krav på analysen då inläggsförfattarna självfallet inte svarat på specificerade frågor konstruerade för att kunna placera in dem i purismskalan. Med det i åtanke är det värt att komma ihåg att tolkningsgraden i vårt arbete är hög och det finns en risk att vår tolkning inte faller väl ut. Dock finns en fördel med den här typen av metod i stället för en enkät i det att forskaren inte har någon kontakt med respondenten och att det samspelet därmed inte riskerar att påverka resultatet. Respondenterna är inte heller medvetna om att de är en del av en studie vilket gör att de inte anpassar sina svar efter oss som forskare (Robson & McCartan, 2016, s. 349).

4.3 Kvantitativ textanalys av gästböckerna

Kvantitativ textanalys är en lämplig metod för att få fram jämförbara uppgifter vid många analysenheter. Det passar för undersökningar av frekvenser av kategorier (Esaiasson et al., 2017, s. 198), vilket bedömdes passa bra för att besvara de två första forskningsfrågorna. Först görs en tolkning av materialet för att kunna placera analysenheterna i rätt kategori (ibid. s. 199). Självfallet är det då av godo att först bekanta sig med sin data (Bergström & Boréus, 2012, s. 55). Vi resonerade att en sådan bekantskap gjordes med viss automatik vid inläsningen och transkriberingen av vår data.

I praktiken innebär kvantitativ textanalys att med hjälp av analysenheter och variabler konstruera en kodblankett (bilaga 2) som fylls i med hjälp av en kodbok med tydligt uppsatta regler (bilaga 1). Det finns en kodblankett till varje analysenhet, i vårt fall gästboks-inlägg, där varje variabel tillskrivs ett variabelvärde som representerar en definition i kodboken (Bergström & Boréus, 2012, s. 55; Esaiasson et al., 2017, ss. 204-206). För att exemplifiera med ett inlägg från Sandön 2014 ”Vi var här och grillade”. Detta inlägg får en siffra som representerar det variabelvärdet som ”fika/grill/mat” har.

Variabelvärdena ska vara klart och tydligt åtskilda men trots det så händer det att två olika variabelvärden kan bära validitet inom samma variabel. I de fallen går det att använda sig av huvudandelsprincipen, alltså att det variabelvärdet som ges mest utrymme får företräde (Esaiasson et al., ss. 204-208) och den principen används i den här studien. Exempelvis kan ”Grillpaus från fisket, en skaplig gös och en liten gädda och ett fantastiskt väder” tolkas som ”väder”, ”grill/fika/mat” eller ”generellt fiske” men eftersom fiske nämns både i samband med grillpausen och med en efterföljande redogörelse för fångsten anses fiske utgöra huvuddelen av

inlägget. Vid riktig korta inlägg kan ett gästboks-inlägg ge lika mycket utrymme för två eller flera olika kategorier. För att lösa den konflikten antog vi en princip att ge en aktivitet som beskrivs i presens företräde över aktiviteter i imperfekt och futurum. Gick de fortfarande inte att skilja åt, valdes den aktiviteten som nämndes först. Exempelvis "Ett kort strandhugg och lite korvgrillning då fisket inte varit den bästa" från Karlholmen 2005 som både är grill/fika/mat och generellt fiske klassificeras som grill/fika/mat eftersom det är den aktiviteten som sker under skrivandet av gästboks-inlägget.

Kodboken konstruerades med hjälp av tidigare forskning och till följd av de mönster vi la märke till under transkriberingen. Varje variabelvärde i kodboken placerades därefter in purismskalan (bilaga 2). Placeringarna på purismskalan baseras på vår tolkning av den tidigare forskningen, dock med viss konfiguration då detta specifika fall självfallet skiljer sig från tidigare fallstudier i vissa avseenden.

Resonemang kring värderingar av variabelvärden är på sin plats. Till en början, det är viktigare för purister att vara för sig själva, att uppleva möten med djur och att naturen är orörd (Vistad & Vorkinn, 2012). Det är också vanligare att purister stannar längre i vistelseområdet än andra (Fredman & Emmelin, 2001) och de löper större risk att störas utav andra besökare (Emmelin et al., 2010, s. 295). Ovanstående ligger till grund för variabelvärden som rör vildmark, avskildhet, vistelselängd, övernattnig, specificerad djur-och naturupplevelse samt specificerat fiske.

En bit in i transkribering framgick det med tydlighet att det var två olika typer av djur- och naturintresserad samt två olika typer av fiskare som behövdes klassificeras olika. En del inläggsförfattare redogör med stort kunnande, inlevelse och engagemang för specifika natur, djur- eller fiskeupplevelser som de antingen upplevt eller önskar att de hade upplevt. Andra författare använder bredare penseldrag som tycks avslöja ett mer alldaglig kunnande, i synnerhet gällde det fiskare. Där framträdde ett mönster där fisket tycks ha uppstått till följd av möjligheten. Att vara styrd av praktiska skäl är något som mer karaktäriserar neutralister och urbanister (Vistad & Vorkinn, 2012).

I sin studie utförd i Rogen beskriver Fredman & Emmelins (2001) kanotister som purister. Vi har i stället gjort bedömningen att kanotisterna i studieområdet troligen är kunder till naturturismföretagen som erbjuder "soft adventures", detta eftersom det finns flera kanotutyrare verksamma inom studieområdet och att gästboks-författarna ofta verkade vara noviser med kanoten.

I sin studie redogör Vistad & Vorkinn (2012) för att purister och neutralister oftare tar längre vandringar och skidturer. Deras studie tar inte upp skridskoåkning men vi tar oss friheten att slå ihop det med skidåkning som båda räknas som purister. Eftersom vandring kräver mindre kunnskap än skidor och skridskor så placeras de som neutralister. Urbanister vill ha det bekvämt, enkelt, praktiskt och hinderfritt och av den anledningen så klassificeras de kategorier som som kan ses som relativt enkla och utförbara utan större ansträngning som urbanistiska (Haraldsson & Ólafsdóttir, 2018). Skulle en gästboks författare fokusera på något som upplevs jobbigt exempelvis mygg eller brist på ved så tillskrivs inlägget urbanism.

Ett par inlägg klassificerades inte alls. Dessa rörde exempelvis tillsynsuppdrag eller reparationer av stugor. Då dessa uppdrag ofta utfördes på uppdrag av andra så tyckte vi det var svårt att tillskriva författaren något ideal.

4.4 Kvalitativ text- och bildanalys

En kvalitativ text- och bildanalys av material från aktörer verksamma i och i anslutning till parken har gjorts. Analysen är avgränsad till de aktörer som är listade som samarbetspartners på nationalparkens hemsida, samt material där parken själv är avsändare. Underlaget består av det tryckta material som hämtades vid fältbesöket samt aktörernas hemsidor.

Själva analysen är en systematiserande analys och är uppdelad i tre delar. Denna består i att texter och bilder analyseras var för sig samt att en historisk jämförelse av hemsidorna gjorts. Grunden till analysen bygger på representationen av begreppen natur, friluftsliv, de idealtyper som tagits fram grundade i purismskalan (tabell 2) samt kategorisering av vilken bransch respektive aktör är verksam inom (Esaiasson et al., 2017, ss. 217, 223).

4.4.1 Idealtyper

För att kunna analysera hemsidor konstruerades idealtyper varifrån texter och bilder från hemsidorna klassificerades (Bergström & Boréus, 2012, s. 150). Det är viktigt att komma ihåg att de konstruerade idealtyperna inte finns i verkligheten utan representerar en extremposition utav ett studerat fenomen, i vårt fall friluftsideal. Vårt första steg var att skapa ett analyschema (tabell 1) där binära positioner som skiljde våra olika idealtyper åt sattes upp (ibid. s 151). Målet var att synliggöra karaktäristiska drag som skiljer idealtyperna åt, i det här fallet i relation till purismskalan (Esaiasson et al., 2017, ss. 140-141). Med hjälp utav vårt analyschema konstruerade vi sedan mer beskrivande definitioner av idealtyper (tabell 2).

Motiv/ansträngning	Socialt	Naturintresse/syn
Kunskapsbaserat/Lätta aktiviteter	Ensam/Grupp	Stort engagemang/lågt engagemang
Ansträngning/bekvämlighet		Artkunskap/Okunskap inför arter
Vildmark/lättillgängligt		Naturen har egenvärde/naturen bör utnyttjas

Tabell 1: Analysschema för klassificering av idealtyper.

Table 1: Analysis scheme for classification of ideal types.

Analysenschema är byggd på tidigare forskning om purismskalan (Vistad & Vorkinn, 2012; Fredman & Emmelin, 2001; Emmelin et al., 2010) samt de mönster som framträdde under transkribering av gästböckerna. I vår tolkning så är purister oftare naturkunnigare, anstränger sig mer, ofta ensamma eller bara ett par stycken och söker sig lite avskilt. Vi tolkar det som att neutralister sällan är ensamma men fokuserar inte på det sociala och neutralistens ansträngning är oftast inte lika omfattande som puristens. Neutralisten är observant på sin omgivning men inte lika kunnig om den som puristen. För urbanisten är utflykten mest en social aktivitet som ska vara enkel och praktiskt där omgivningen fungerar som en bakgrund. Det är återigen viktigt att påpeka att idealtypen inte existerar utan är konstruerade extrempositioner som är till hjälp för analysen.

	Motiv/ansträngning	Socialt	Naturintresse/syn
Purist	Kunskapsbaserade aktiviteter ofta i otillgängliga marker	Gärna ensam eller ett par få utvalda	Stort engagemang, stor artkunskap, viss vördnad
Neutralist	Lättare äventyr som kräver viss ansträngning	Socialt men det är inte i fokus	Observant på omgivning men utan större kunskaper
Urbanist	Mycket bekväma aktiviteter	Fokus på det sociala	Naturen fungerar som bakgrund

Tabell 2: Konstruerade idealtyper.

Table 2: Constructed ideal types.

4.4.2 Textanalys av hemsidor

Hemsidor från förr och nu tillhörandes både nationalparksförvaltningen och näringsidkare i studieområdet har studerats för att undersöka om kommunikationen har förändrats, och om det går att se en förändring till vilka potentiella besökare/kunder som hemsidorna har vänt sig till. I denna del har ett antal frågor besvarats vid läsningen av hemsidorna och det tryckta materialet (Robson & McCartan, 2016, s. 354; Esaisson et al., 2017, s. 217). Frågorna är ställda så att de ska kunna besvaras genom förutbestämda kategorier som sedan kodas.

1. Hur beskrivs natur och friluftsliv i materialet? Fokus på naturupplevelse, aktivitet eller det sociala.
2. Till vem vänder sig avsändaren? Baserat på purismskalan och idealtyperna.

Materialet har först lästs igenom utan att göra noteringar eller att börja kategorisera för att först få en helhetsbild av hur de olika aktörerna representerar sig själva, och om möjligt identifiera

texten latent innehåll. Efter det har en noggrannare läsning gjorts där nyckelord och formuleringar som svarar på de ställda frågorna kategoriseras. (Esaiasson et al., 2017, s. 229). Syftet med detta är att se om det går att se om texterna skiljer sig åt beroende på inriktning och verksamhet samt om det går att identifiera texternas målgrupper utifrån purism-skalan.

4.4.3 Bildanalys av hemsidor

Bildanalysen liknar textanalysen delvis, men stegen är lite annorlunda. Dels gjordes en deskriptiv analys baserad på vad bilden föreställde i breda och grundläggande kategorier (natur, landskap, djur, människa, aktivitet). Efter det klassades bilderna enligt purismskalan och de tre olika ideal som använts i studien. Även om den första deskriptiva kategorisering också delvis beror på den egna tolkningen, så handlar den andra delen av analysen mer om hur vi upplevde bilden och vilka känslor den skapade. Analysen gjordes därför först individuellt där vi var för sig kategoriserade bilderna och sedan jämförde utfallet för att se hur pass samstämmig analysen var. Förutom de två ovannämnda kategorierna noterades även vilken bransch aktörerna var verksamma inom. (Skriver Hansen, 2016; Beckley, Stedman, M., & Marke, 2007)

4.4.4 Historisk jämförelse av hemsidor

För att jämföra hemsidorna historiskt har verktyget Wayback Machine använts. Det här verktyget sparar med jämna mellanrum kopior av hemsidor vilket gör det möjligt att gå tillbaka i tiden och se hur en hemsida tidigare sett ut.

I stället för att välja en tidsintervall för jämförelsen, till exempel fem eller tio år, jämfördes hemsidorna när en designförändring skett. Detta eftersom det visade sig att det oftast inte sker stora förändringar i vare sig bild eller text på de granskade hemsidorna om inte en sådan sker. Eftersom flera av aktörernas verksamheter har delar som inte har med nationalparken att göra analyseras bara startsidan och/eller den sidan som direkt berör nationalparken.

Av de samarbetspartners som finns listade på nationalparkens hemsida valdes Nybyggarland bort på grund av att den inte uppdaterats på närmare tio år. Lejas Servering och Hantverk, Hållvisen och Hovnäs färja hade ingen verksamhet eller ingen förändring av sina hemsidor sedan 2017 varför dessa inte heller blev en del av analysen. För sammanställning vid vilka tidpunkter respektive kvarvarande aktör jämfördes se tabell 3.

Aktör	Hämtat från Wayback Machine			
	2004	2014	2021	
Färnebofjärdens nationalpark	2004	2014	2021	
Gysinge vandrarhem	2014	2021		
Multiadventures Sweden	2018	2021		
Nedre Dalälvens Intresseförening	2007	2009	2014	2021
Tyttbo forsfsike*	2005	2011	2015	2021
Äventyrsservice	2010	2021		

*2005 och 2011 i Sportfiskarnas regi, från och med 2015 i Bengts Gårds regi.

Tabell 3: Hemsidor som har studerats i ett historiskt perspektiv.

Table 3: Webpages that have been studied in a historical perspective.

4.5 Metoddiskussion

Under processen har metodval och fokus förändrats. Till en början skulle inte gästböckerna spela huvudrollen men när vi fick tag på gästböckerna var mängden data så omfattande och givande att vi valde att fokusera på det. För att ta oss an gästböckerna var planen först att konstruera idealtyper (Esaiasson et al., 2017, s. 140) i en kvalitativ textanalys. Men en bit in i processen bedömde vi att en kvantitativ textanalys passade bättre för vår data. När vi satte upp kodboken för den kvantiva textanalysen tänkte vi först ha fem variabler:

- år
- plats
- emfas i gästbok
- längd på vistelsen
- syn på andra besökare

Det visade sig vara onödigt komplicerat varpå alla de tre senare variabler slogs ihop till en. Vi resonerade att vistelselängd samt syn på andra besökare utan större friktion passar in under en paraplyvariabel emfas i gästbok.

Fältobservationerna genomfördes under lågsäsong och på land. Det förra innebär att vi inte kunde dra slutsatser av hur parken ter sig under högsäsong. Det gjordes ett fruktlöst försök att hyra kanot under besöket då det hade varit önskvärt att försöka få perspektivet ifrån vattnet då en stor andel av besökarna är kanotister. Covid-19 förhindrade besök på Naturum och raststugor.

Att samla in data med gästböcker resulterar i svagheter i relation till urval och representation. För det första, purister är mer benägna att undvika bekväma faciliteter än andra (Vistad &

Vorkinn, 2012) och då löper vi risk att purister är underrepresenterade. På samma sätt så är det många som inte vill skriva i gästböcker. Här är det svårare att tillskriva en individ en klassifikation i purismskalan utifrån oviljan att skriva i gästböcker. Samtliga raststugor i studieområdet var låsta till följd av covid-19 och därmed förhindrades datainsamling från dessa stugor. Resultatet blir att den färskaste data från de närmaste åren har till viss del uteblivit. En effekt av det är att studien inte kan fungera kontextuellt till covid-19.

Relativt tidigt in i transkriberingen valde vi att välja bort inlägg med utländska språk förutom engelska. Detta var en bedömning som vi funderat på i efterhand om det var ett korrekt beslut. Senare, när tillgången av gästböckerna upphört insåg vi att appen Google Lens kan fotografera text och översätta direkt i mobiltelefonen. Hade vi haft den vetskapen när vi hade gästböckerna hade vi kanske inkluderat fler språk. Dock hade det då i stället tillkommit en osäkerhet om Googles översättning varit korrekt och en kontroll av det hade varit tidskrävande. Det resulterar att vi inte kan göra någon analys om purismskalan i relation till nationalitet. Skulle det vara så att utländska turister är mer benägna att vara det ena eller det andra på skalan så kommer bortfallet av dessa också göra resultatet blir något skevt. Dock, på det stora hela så var inläggen på svenska i majoritet.

Samtidigt som beslut togs om att utländska språk som vi inte behärskade skulle exkluderas fattades ett beslut att inte inkludera inlägg med en handstil som vi inte kunde tolka. Inläggen som vi trodde vi skulle kunna tolka i efterhand fotograferades. En del av dessa kunde senare tydas i studiekammaren men det var fortfarande många som inte kom med. Vi tror det är svårt att koppla svårtydd handstil i relation till purismskalan och att bortfallen därmed förhoppningsvis är jämnt fördelad.

Den sista typen av bortfall som borde diskuteras är att vi inte valde att inkludera vad vi tolkade som medvetna provokativa inlägg där författaren ägnade sig åt renodlade rasistiska meddelande eller avritningar av kön samt inlägg med en natur av osanning, exempelvis inlägget där någon gick på vattnet tillsammans med Jesus. Även om vi möjligen intuitivt skulle kunna placera den typen av inlägg på skalan så ligger det långt ifrån den tidigare forskningen. Därför fattade vi beslutet att det bästa var att inte inkludera dem överhuvudtaget.

Utöver ovan urval- och representationsaspekter finns risk för felkällor under transkriberingen. Vi tror inte att transkribera med dikterafunktionen i Microsoft Word innebär risker för felkällor som hade kunnat undvikas med andra transkriberingsmetoder. Felkällorna ligger i risken att läsa in fel vid otydlig handstil. Vid olyckliga fall skulle detta kunna ändra innebörden. Att en

del inlägg har oläsbara passager men ändå är inkluderade innebär en risk att den oläsbara passagen skulle kunna förändra innebörden i inlägget.

Vi har applicerat purismskalan på historiska källor där analysenheterna inte har svarat på frågor formulerade för syftet. Detta är till vår kännedom ej gjort tidigare. Till följd av det kändes vi oss tvungna att komplettera den tidigare forskningen med induktiva slutsatser och mönster som framträdde under transkriberingen. Det är viktigt att komma ihåg att resultatet inte är bättre än hur vår kodbok, vår kodblankett och våra idealtyper är konstruerade.

En annan aspekt värd att beakta är att vi i den kvalitativa text- och bildanalysen inte tittade något på kommunikationen i sociala medier, vilket antagligen är en lika viktig plats att kommunicera på som ens hemsida. Men bedömningen gjordes att det var lättare att göra en historisk jämförelse med hemsidorna samt att sociala medier inte existerade i den omfattningen vid de första jämförelsetidpunkterna av hemsidorna.

Studien är en fallstudie med de styrkor och svagheter som det innebär. Det är svårare att dra generaliserbara slutsatser från en fallstudie men å andra sidan så tillåter det en djupare inblick en vad en studie genomförd på flera nationalparker hade kunnat (Taylor, 2016, s. 595). Den troligaste generaliserbarheten skulle vara i en kontext av skyddade områden i Sverige som använder sig av zonerings.

Det finns andra metoder som hade kunnat väljas i stället eller som kompletterande. Det bästa hade varit att kunnat intervjua personer som haft en relation till studieområdet över en längre tid eller förvaltningen. Sådana intervjuer hade kunnat ge en bild av en individers identitet kopplad till platsen (Longhurst, 2016, s. 152). Tanken var att göra en kompletterande intervju med förvaltningen men fick prioriteras bort då tiden blev för knapp.

5. Resultat

I resultatdelen går vi systematiskt igenom resultaten. Först för fältobservationerna sedan återger vi resultatet från analysen av gästboksinsläggen, till en början i relation över hela studieområdet för att i nästa delkapitel presentera resultaten lokalt från de olika platserna. Slutligen lägger vi fram resultatet för den historiska jämförelsen av hemsidorna.

5.1 Fältobservationer

Med fokus på tillgängligheten och tillgång till service och faciliteter runt parkens ingångar (fig 8) visade observationerna att alla var relativt lätta att ta sig till och hade en liknande nivå av service, men vi identifierade ändå en del skillnader mellan platserna och att framför allt Tinäsområdet kändes mer anpassat för purister.



Figur 8: Informationsskylt vid entré

Figure 8: Information sign at an entrance

Naturrum, huvudentrén och Östa var de tre platser som vi upplevde som mest tillgängliga och också mest anpassade för urbanister. Till dessa tre gick det breda och asfalterade vägar ända fram, samt att det var tydligt skyltat till nationalparken från de större vägarna utanför. Antalet parkeringsplatser var högre vid de här tre platserna. Till de andra tre ingångarna var vägen smalare och skyltningen var inte lika tydlig, och vi fick förlita oss på karta och GPS för att hitta hela vägen fram. Det här tyder på att dessa platser är mer anpassade för neutralister och purister. Vid alla platser var det lätt att hitta dass, soptunnor samt information om natur, djurliv och gällande regler.

Den plats som kändes mest perifer och där känslan av orörd natur var som störst var Tinäsområdet som utgick från entrén vid Öberget. Dels för att vägen dit var smal och liten, dels var det mer natur och mindre bebyggelse längs vägen dit samt att den låg längst bort ifrån huvudentrén. Med tanke på zoneringsen i parken känns inte detta som en slump och avskildheten tolkade vi också som ett tecken på att platsen är mer anpassad till purister. Känslan av natur och vildmark var stor även på väg till Skekarsbo samt Tyttboområdet, även om den i det sistnämndas fall delvis förstördes av ett nyligen avverkat kalhygge precis i angränsning till nationalparken.



Figur 9: Exempel på stig i Tinäsområdet.

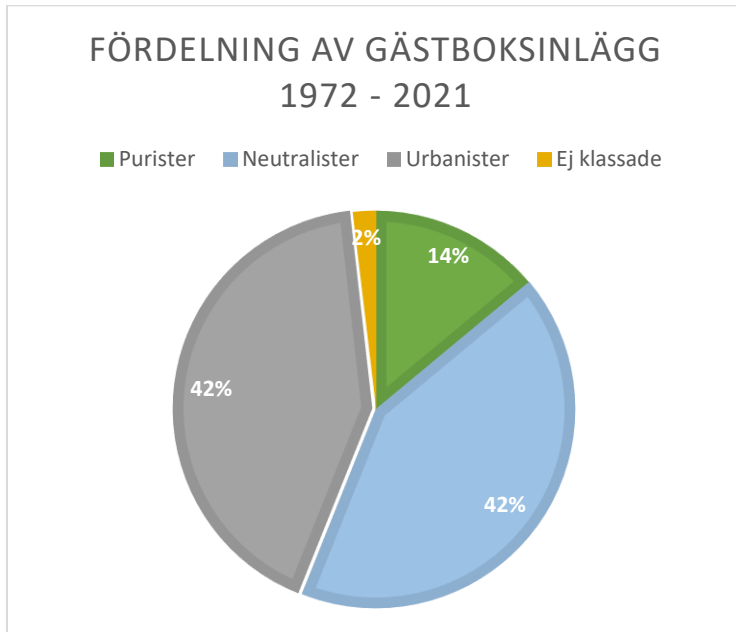
Figure 9: Example of a path at Tinäset

Stigarna runt de olika platserna var ungefär lika lättvandrade, förutom vid Tinäsområdet och Östa som sticker ut åt varsitt håll. Vid Tinäsområdet var stigarna både breda och jämna men också smala och svårvandrade på grund av nedfallna träd (fig. 9). Den här kontrasten problematiserar tolkningen av platsen som anpassad för purister, mer om detta i diskussionen.

Runt Östa kändes de stigar som fanns mer som promenadstråk, grusade och med belysning. Dock låg egentligen denna del utanför parkens gränser och själva ingången här kändes mest som en plats där besökare la i sin båt eller kanot för att ta sig runt parken via vattnet. På grund av dessa faktorer kändes platsen anpassad för både urbanister och neutralister. Dels de extremt tillgängliga och lättvandrade lederna, dels som en plats för något längre turer med kanot eller båt, dock fortfarande relativt bekvämt i tillgänglighetssynpunkt.

5.2 Gästboksintläggen över hela studieområdet

Totalt klassificerades 1787 gästboksintlägg enligt puristskalan. Puristintläggen stod för 14 procent av intläggen, neutralist- och urbanistintlägg för 42 procent var, medan 2 procent förblev oklassificerade (fig. 10).



Figur 10: Fördelning av gästboksintlägg enligt puristskalan 1972 - 2021

Figure 10: Distribution of all the classified guestbook entries according to the purist scale 1972 - 2021

Intläggen sorterades i femårsperioder (tabell 4) och antalet intlägg för varje femårsperiod skiljer sig kraftigt. Exempelvis så finns det bara sju intlägg mellan 1982 och 1986, att jämföra med de 432 intläggen som daterades mellan 2012 och 2016. Den största och mest markanta ökningen skedde från och med perioden 1997 och 2001 där 305 intlägg tydligt kontrasterar mot 42 intlägg den tidigare femårsperioden. Ökningen beror antagligen på av nationalparksbildandet.

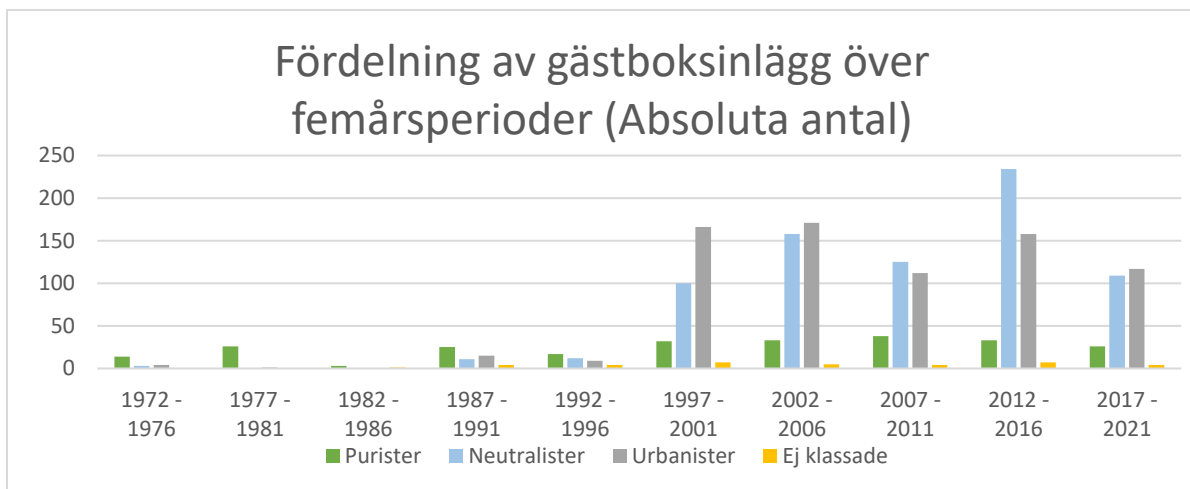
Femårsperiod	Antal gästboksintlägg
1972–1976	21
1977–1981	26
1982–1986	7
1987–1991	55
1992–1996	42
1997–2001	305
2002–2006	367
2007–2011	279
2012–2016	432
2017–2021	253

Tabell 4: Antal klassificerade gästboksintlägg per femårsperiod

Table 4: Number of classified guestbook entries per five-year period

De första fem femårsperioderna, vilka är innan den stora ökningen av gästboksinslägg, innehåller en tydlig majoritet av inslägg som klassificeras som purister. Femårsperioden 1997–2001 sammanfaller med bildandet av nationalparken och har klart flest inslägg av urbanistisk natur, efterföljande femårsperiod är det fortfarande flest urbanistiska inslägg (fig. 11).

Det är få inslägg i femårsperioderna mellan 1972–1996. Under dessa år är purister den vanligaste typen även om själva antalet aldrig överstiger 25 purister per femårsperiod. Under dessa perioder varierar urbanister och neutralister mellan 0 och 15 inslägg. Det är först under den femårsperioden då studieområdet blir en nationalpark som antalet inslägg ökar, och det markant. 1997–2001 ökar insläggen från purister upp till 32 att jämföra med 17 femårsperioden tidigare. Neutralistinslägg ökar från 12 under femårsperioden 1992–1996 till 100 mellan 1997–2001. Mellan samma period ökar insläggen från urbanister från 9 till 166. Inträdet i biosfärområdet 2011 är intressant då nästa markanta ökning av inslägg sker mellan 2012–2016. Även om antalet inslägg ökar med 153 från föregående femårsperiod minskar antalet puristiska inslägg med fem under samma period. Den sista femårsperioden sjunker totalen och alla typer av besökare i antal. Att vi inte kommit åt inlästa gästböcker är troligen en anledning till det.

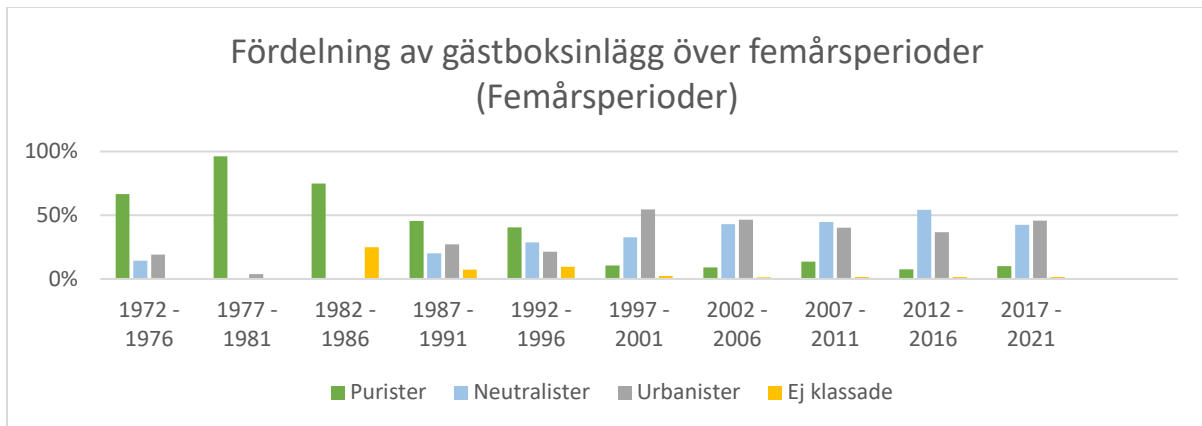


Figur 11: Fördelning av gästboksinslägg över femårsperiod (absoluta antal).

Figure 11: Distribution of guestbook entries according to the purist scale in absolute number

Procentuellt (fig. 12) under femårsperioderna 1972–1986 dominerade puristerna och stod för mellan 75 och 96 procent av insläggen. 1987–1996 sjönk de procentsatserna och stod för 45 respektive 40 procent av insläggen. Efter nationalparksbildandet står puristerna aldrig för mer än som mest 14 procent under någon femårsperiod. Neutralisterna skrev mellan 14 och 29 procent under femårsperioderna 1972–1996. Efter nationalparksbildandet 1997–2001 ökade det till 33 procent och därefter har neutralisterna författat mellan 43 och 54 procent av insläggen. Urbanisterna skrev aldrig mer än 27 procent av insläggen under någon femårsperiod innan

nationalparkstiden men under samma femårsperiod som området blir nationalpark stod de för 54 procent av inläggen. Därefter har de inte varit någon femårsperiod där urbanister författat under 37 procent av inläggen.

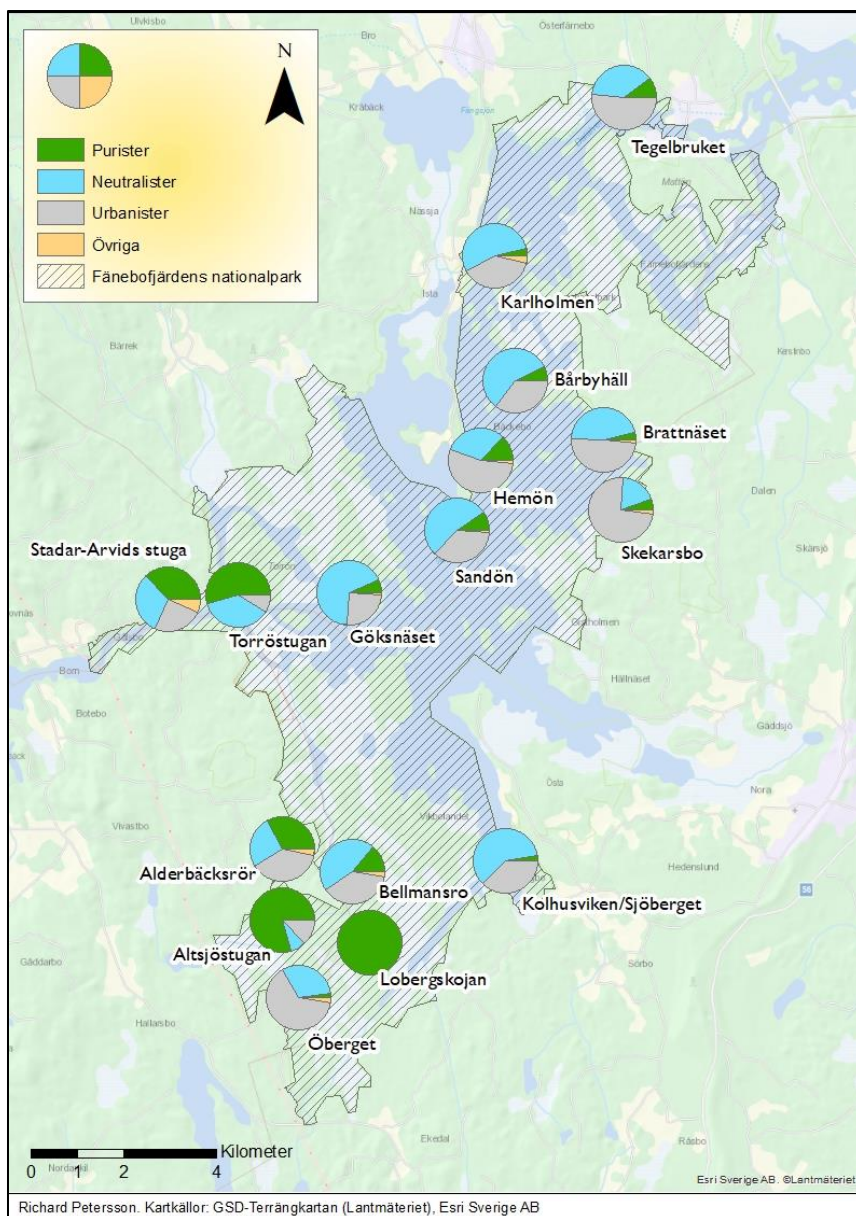


Figur 12: Procentuell fördelningen av gästboksinslägg över femårsperioder.

Figure 12: Distribution of guestbook entries according to the purist scale in percentage.

5.3 Gästboksinsläggen lokalt

Sett till hela den period som studerats, 1972 till 2001 har det främst varit i de sydvästra och västra delarna av nationalparken som gästboksinslägg författats av purister. Detta är samma områden där fågelskådare har letat efter vitryggig hackspett. Det stora undantaget är Öberget, som ligger i området, där i stort sett inga inlägg har haft puristisk natur. Det kan förklaras med närheten till entrén gör att platsen klassas som zon III enligt nationalparkens riktlinjer. Neutralister och urbanister drar sig i stort till samma platser, men Öberget och Skekarsbo står ut med klar majoritet av urbanistisk natur medan framför allt Göksnäset i stället domineras av neutralistiska inlägg (fig. 13).



Figur 13: Fördelning lokalt av gästboksinslägg 1972 – 2021.

Figure 13: Distribution locally of guestbook entries 1972- 2021

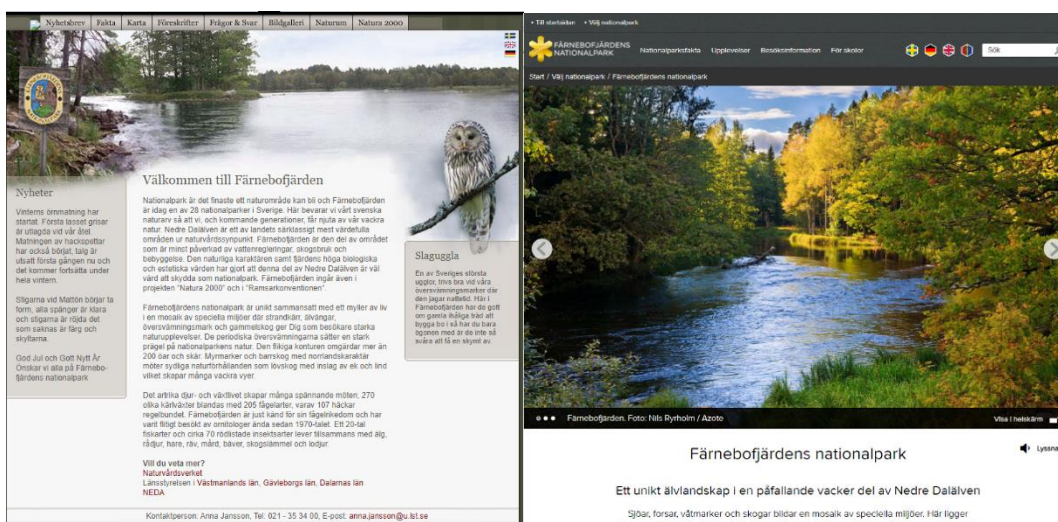
Under den första femårsperioden (bilaga 3) så har alla 21 inlägg kommit från Altsjöstugan och med en stor majoritet purister. Nästkommande femårsperiod 1977–1981 (bilaga 4) tillkommer Lobergskojan. Den perioden är alla 26 inläggen utom 1 av puristisk natur. Mellan 1982–1986 (bilaga 5) så försvinner data från Altsjöstugan men i väst tillkommer Stadar-Arvids stuga. Stugan representeras av ett enda inlägg som förblev oklassificerat. Övriga sex inlägg är från Lobergskojan och är puristiska. 1987–1991 (bilaga 6) har 14 inlägg varav 13 som är puristiska från Stadar-Arvids stuga och 1 neutralistiskt från Lobergskojan. Nästkommande femårsperiod (bilaga 7) så är samtliga 42 inlägg från Stadar-Arvids stuga och de är övervägande puristiska.

Perioden som sammanfaller med nationalparksbildandet, 1997–2001 (bilaga 8), ser en tillkomst av data från fem vindskydd och stugor placerade centralt, i de nordliga och östra delarna av nationalparken. Vid dessa så är det stor majoritet neutralister och urbanister. I Stadar-Arvids stuga är numera en majoritet neutralister och purister är fortfarande representerade där. De två nästkommande femårsperioderna (bilaga 9–10) tillkommer fler platser. I Stadar-Arvids stuga har urbanisterna och neutralisterna tagit över. I sydväst har dock tillkomsten av Aldersbäcksrör gjort att puristerna fortfarande har en plats där de är tydligt representerade.

Under åren 2012–2016 (bilaga 11) har puristerna hittat tillbaka till de västra delarna av parken men är också representerade både i de sydvästra och centrala delarna. I övrigt är neutralisterna i majoritet på de flesta platserna med undantag för Öberget längst i söder med klar urbanistisk majoritet. Den sista femårsperioden (bilaga 12) fördelar sig puristerna över hela studieområdet, men inte i några större mängder. Neutralisterna hittas relativt jämnt fördelat över hela parken, urbanisterna har sina fästen spritt runt om i nationalparken, framför allt vid Öberget, Stadar-Arvids stuga, Hemön och Tegelbruket.

5.4 Text- och bildanalys av hemsidor

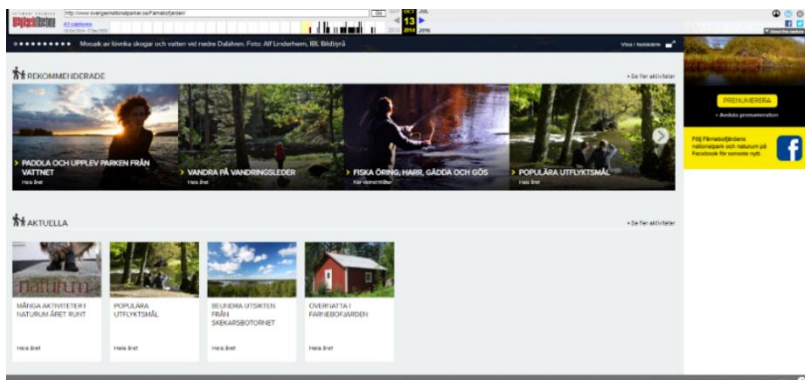
Det är svårt att säga något generellt för alla aktörer om utvecklingen av kommunikationen förutom att det är ett tydligt fokus idag på att kommunicera med bilder i stället för text samt att ingen kommunicerar mot purister. Förändringen av målgrupp från purist till neutralist och urbanist, samt det ökade användandet av bilder är tydligast i jämförelsen mellan de äldsta hemsidorna och idag.



Figur 14: Nationalparkens hemsida 2004 respektive 2021.

Figure 14 The webpage of the national park 2004 and 2021

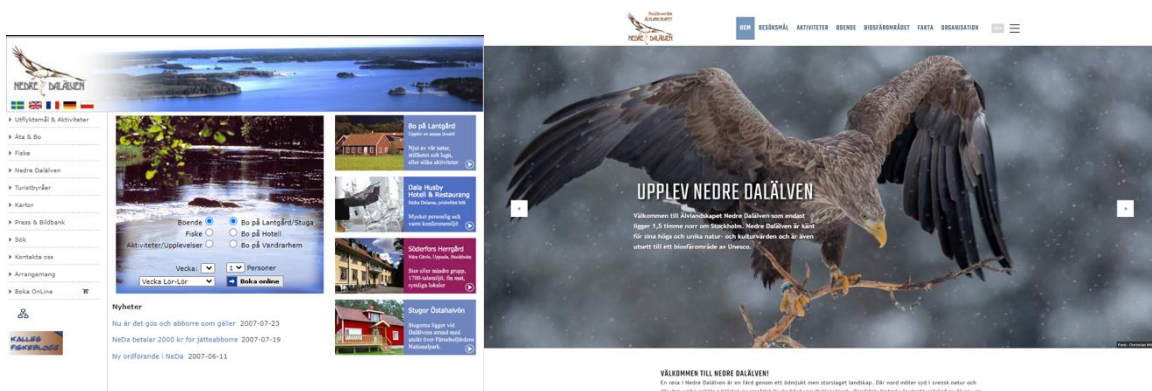
Nationalparkens hemsida har gått ifrån att vara deskriptiv och bara presentera parkens naturvärden samt förhållningsregler till att tydligare kommunicera till en tänkt besökare, vilket tar sig uttryck i ett mer säljande och lättläst språk. Beskrivningen av platsen 2004 handlar nästan uteslutande om naturvärdena samt vilka typer av djurarter som finns i parken (fig. 14). I senare versioner av hemsidan är det i stället direkt på startsidan förslag på olika aktiviteter besökare kan ta del av (fig. 15). 2004 nämns inget om olika aktörer verksamma kring parken, detta tillkommer först 2014. Över huvud taget finns det nästan ingen information om service och bekvämlighet 2004. Bilderna idag är blandade mellan landskap, djur samt människor som utför någon aktivitet medan människor inte fanns med i bildmaterialet alls 2004. Allt detta sammantaget gör att nationalparkens hemsida 2004 kategoriserades som tydligast anpassad för en purist, mer om detta i diskussionen.



Figur 15: Nationalparkens hemsida 2014.

Figure 15: The webpage of the national park 2014

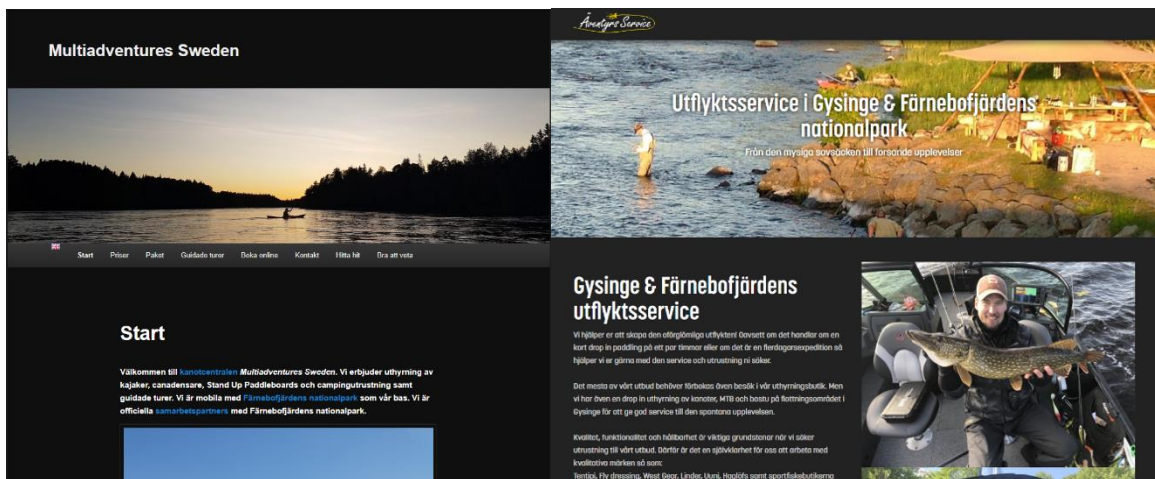
Nedre Dalälvens intresseförening har formmässigt gått åt ett liknande håll som nationalparken med dominerande bild och mindre mängd text (fig. 16). I övrigt har sättet att kommunicera inte förändrats nämnvärt mellan de olika jämförda årtalen. Fokus är hela tiden på aktiviteter, boende och service. Bildvalet är en blandning av aktiviteter och landskap.



Figur 16: Nedre Dalälvens Intresseförenings hemsida 2007 och 2021

Figure 16: The webpage of the Nedre Dalälvens interest group 2007 and 2021

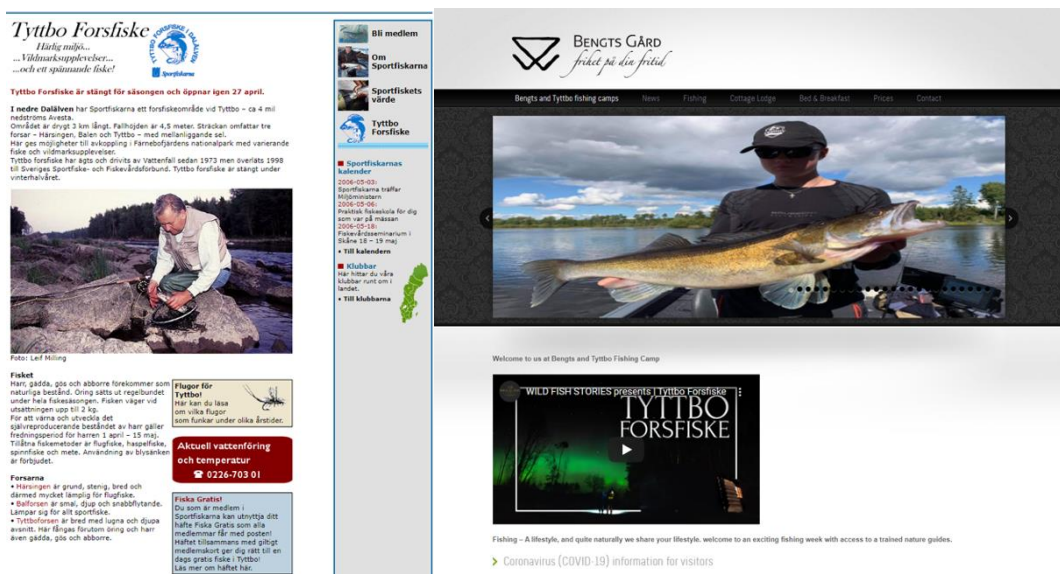
Av de två aktörer som hyr ut utrustning och anordnar aktiviteter i parken är det tydligt att de båda vänder sig mot urbanister i texten både historiskt och idag medan de bildmässigt skiljer sig åt (fig. 17). Multiadventures har bilder både på aktiviteter och människor men också mer stämningsskapande landskapsbilder. Mellan 2018 och 2021 verkar deras bildval ha rört sig mer mot neutralist från urbanist. Äventyrsservice är den enda aktörer där det sociala är i fokus i stället för aktiviteter eller natur. Framför allt är det den aktören med minst fokus på naturen, både text- och bildmässigt.



Figur 17: Multiadventures och Äventyrsservices hemsidor 2021

Figure 17: The webpages Multiadventure and Äventyrsservice 2021

De två övriga analyserade aktörerna har efter ägarbyten förändrats åt olika håll. Tyttbo forsfske har gått från att kommunicera mot neutralister till att vända sig till urbanister, medan i Gysinge vandrarhems fall har utvecklingen varit den motsatta (fig. 18).



Figur 18: Tyttbo Forsfske i Sportfiskarnas regi (2005) och i Bengts gårds regi 2021

Figure 18: The webpage Tyttbo Forsfske under Sportfiskarnas management (2005) and under the management of Bengts gårds 2021

6. Diskussion

Har typen av besökarna förändrats och i så fall hur, sedan 1970-talet? Hur skiljer sig typen av besökare i olika delar av parken?

Att gästbäckernas resultat visar på ett stort antal inlägg från alla tre klassificeringar tyder på att parken har lockat olika typer av besökare. Tittar man på femårsperioder är det tydligt att fördelningen dem emellan har varit föränderlig och att den tidigare koncentrationen av purister har diversifierats och förändrats till att mer locka neutralister och urbanister. Förändringen har skett över hela parken, men hur mycket det skiljer sig åt är olika i olika delar av parken. Det som står ut är att puristerna har varit ungefär samma antal under alla femårsperioder. I absoluta antal har de inte blivit färre men då ska man ha med mig att andelen gästböcker och platser att övernatta blivit många fler under åren, en utveckling som inte alls avspeglar sig i antalet purister.

De äldsta inläggen kommer ifrån Tinäsområdet i sydväst. Det var samma område som ornitologerna på 1960-talet besökte, mycket tack vare förekomst av vittryggig hackspett. Hackspetten nämns flera gånger framför allt under de tidigare åren. Tittar man på sammanfattningen (fig. 10) över alla år ser man tydligt att det är i dessa områden som puristerna har sina fästen och då i synnerhet på 1970- och 1980-talet (bilaga 3–6). Att puristerna håller sig till samma platser över tid kan säkert ha att göra med att områdena lockar av samma anledning som på 1960-talet, höga naturvärden med relativt orörd natur. I fält upplevdes Tinäsområdet vara det mest otillgängliga och mest perifera med smala skogsvägar och igenväxta stigar, något som talar för att området då har fått vara någorlunda orört sen 1960-talet, vilket rimmar väl med området fortsatt är tilltalande för purister. Under analysen av gästbäckerna framkom dock att de relativt bredare lederna i området användes av cyklisterna, vilket generellt är något som purister inte uppskattar (Vistad & Vorkinn, 2012). Värt att påpeka är dock att de bredare stigarna här är en del av de igenbommade grusvägar som fortsättningsvis kommer att tillåtas växa igen enligt skötselplanen (Naturvårdsverket, 2018).

Mellan 1997–2001 ökar gästböksinläggen markant. Det är en period som sammanfaller med, och rimligen förklaras med, att området får nationalparkstatus 1998. Den ökningen består i stort sett uteslutande av urbanister och neutralister. En delförklaring till både besöksökningen och ökningen av urbanister och neutralister skulle kunna vara att man från och med 2000 börjar med myggbekämpning i området (Nedre Dalälvens Intresseförening, 2020). Myggen nämns, trots bekämpningen, ofta i gästbäckerna och nästan uteslutande av besökare som klassificerades

som urbanister. Hur som helst, efter den här perioden har puristiska inlägg varit betydligt färre än både neutralister och urbanister.

Nämnda besöksökning som sker kring millenniumskiftet märks tydligt även i de traditionellt starka puristfästena Tinäset och Tyttbo. Förutom vid ett undantag (Tyttbo 2012–2016) är det fler urbanister och neutralister som skriver i gästböckerna även här. Utvecklingen med att neutralister och urbanister i större utsträckning hittar till områden som tidigare dominerades av purister går inte ihop med nationalparkens riktlinjer, då dessa områden ska vända sig till besökare som troligen skulle identifiera sig som purister. Att ökande besöksantal inte avspeglar sig hos puristerna är inte konstigt. Tidigare forskning har visat att avsaknad av andra besökare och chans till att möta vilt djurliv är viktigare för purister än för andra besökare (Vistad & Vorkinn, 2012). En förändring i besöksdynamik riskerar att driva puristerna bort från platsen (Haraldsson & Ólafsdóttir, 2018) och en blick på de procentuella siffrorna skulle kunna påvisa ett sådan slutsats. Om puristerna skulle försvinna från Tinäset och Tyttbo skulle de troligen inte heller besöka andra platser i nationalparken i stället då dessa platser domineras av neutralister och urbanister. Om de försvann så försvinner även ett incitament att behålla exempelvis Tinäset lika orört och igenvuxet som det är idag.

Att kommersialiseringen har varit en bidragande faktor till att öka andelen neutralister och urbanister i området är troligt. Visserligen har intresseorganisationen Nedre Dalälven aktivt arbetat för att främja turism och företagande i området sen 1980-talet men när organisationen blev upptagen i UNESCO:s biosfärprogram 2011 (Nedre Dalälvens Intresseförening, 2020) blev de en del utav ett starkt varumärke som mycket väl kan ha påverkat. Femårsperioden direkt efter upptaget i biosfärprogrammet syns en markant ökning av gästboks-inlägg, men trots ökningen sjunker antalet puristiska inlägg. En ökad kommersialisering med ett ökat besöksstryck i området har med allra största sannolikhet dessutom försämrat chanserna för både avskildhet och för möte med djur. Lägg därtill att purister håller hårdare i sin plånbok än både urbanister och neutralister (Fredman & Emmelin, 2001). Det innebär sannolikt att naturturismföretagarna tjänar mindre pengar på purister och därför inte ser dem som sina främsta kunder och därmed inte anpassar sin verksamhet för dem. Detta bekräftas av hur vi i text- och bildanalysen upplevde att hemsidorna uteslutande vände sig till neutralister och urbanister.

Ett vid första anblick märkligt resultat är låga mängden puristiska inlägg från Öberget, entrén till Tinäsområdet. Tvärtom vad vi väntade är det stor majoritet urbanister som lämnat avtryck just där. Men vi tror att detta skulle kunna bero på att purister troligen inte stannar vid en rastplats precis vid en entré eller parkeringsplats. Att göra något till följd av att det är praktiskt

är något som urbanister gärna gör, så därför trots sitt perifera läge är det rimligt att tänka att urbanister som hittar till området är mer benägna att välja rastplatsen precis vid parkeringen (Haraldsson & Ólafsdóttir, 2018). Även om vi fann resultatet vid Öberget något överraskande så är det samtidigt en form av validering av zoneringsen eftersom Öberget tillhör zon III och ska vända sig mot mer bekvämt inställda besökare.

I östra delarna av studieområdet finns Skekarsbo med sitt höga utsiktstorn. Här var de flesta av inläggen skrivna av urbanister vilket är både väntat och oväntat på samma gång. Oväntat av den anledningen att vägen till Skekarsbo inte var särskilt bra och vårt eget fordon fick några smällar i underredet som väckte oro, dessutom var skyltningen inte övertydlig. Men å andra sidan är Skekarsbo och dess torn något som tydligt kommuniceras ut från officiella kanaler kopplade till nationalparken som ett besöksmål. Ytterligare en förklaring till Skekarsbo stora lutning mot urbanism är möjligen närheten till Östa. Fältobservationerna visade att Östa kändes mest anpassat för urbanister och då skulle Skekarsbo passa bra in som ett utflyktsmål för campare vid Östa med tanke på urbanisternas praktiska inställning till geografisk närhet. (Vistad & Vorkinn, 2012).

Närheten till Östa kan också förklara den något överraskande höga andelen urbanister på öar och holmar som kräver en del jobb för att ta sig till. Dessa öar antogs på förhand ha en större andel purister och neutralister. Under transkriberingen framgick det dock att flera av de som skrev inlägg där mest såg naturen som en bakgrund mer än att vara i den. Och den relativa närheten till Östa och möjligheten att hyra kanot där resonerar vi borde vara en möjlig förklaring. I relation till det är det intressant att många de facto ägnat sig åt en vad vi har klassificerat som neutralistisk aktivitet (att paddla) ändå väljer att lägga fokuset i sitt inlägg på något urbanistiskt, exempelvis att grilla.

Vilken typ av besökare vänder sig hemsidorna för nationalparken och områdets naturturismföretagen sig till och hur har det förändrats över tid?

Det blev tydligt under arbetet med text- och bildanalysen att det är svårt att dra några generella slutsatser kring utvecklingen av kommunikationen, förutom att bild och foto blivit mer dominerande, samt att ingen av aktörerna numera har målgruppen purist.

Den delen av analysen som visade den största skillnaden i ideal var förändringen av nationalparkens hemsida från 2004 fram till mitten av 2010-talet, och hur den rört sig från purist till neutralist och urbanist. Detta upplevdes både i bild- och text och i vilka typer av aktiviteter som parken väljer att lyfta fram. Även Tyttbo forsfsike har förändrats på ett liknande sätt under

samma tidsrymd, dock inte lika påtagligt. Vad förändringen beror på kan ha flera förklaringar. Det kan bero på att målgrupp och idealtyp förändrats under denna tid, men det syns även att det verkar ha lagts mer resurser på senare versioner av nationalparkens hemsida. En delförklaring är därför att hemsidan återspeglar den förändring som skett i samhället i stort och visar hur mycket viktigare det har blivit att kommunicera digitalt sedan 00-talet. Att nationalparken har blivit skickligare på att kommunicera naturskydd samt att kommunicera enligt sitt pedagogiska mål pekar också åt det hållet. Medan detta 2004 kändes lite skrivet på näsan är det nu en mycket mer naturlig del av kommunikationen och flyter ihop med de andra delarna.

Vad som ändå talar för att anledningen till förändringen av kommunikationen beror på en ny målgrupp, alltså neutralist och urbanist, är vilka det är som ligger bakom de äldsta versionerna av nationalparkens och Tyttbo fors fiskes hemsidor. Nationalparken är det en myndighet som styr över och fors fisket sköttes fram till och med 2014 av Sportfiskarna, en ideell förening. Även om dess båda naturligtvis också är intresserade av att locka besökare är det möjligt att andra eventuella intressen, som naturskydd och bevarande, är minst lika starka och påverkar kommunikationen. Därmed inte sagt att de andra aktörerna inte har ett intresse av naturskyddet, men huvudsyftet är antagligen ändå att hitta kunder till sina respektive verksamheter, varför detta prioriteras kommunikativt. Det kan också vara så att på grund av att materialet är så gammalt, dessa exempel närmar sig 20 år, är de som skapade innehållet är barn av sin tid och var en del av en tradition och en tid där friluftslivet sågs annorlunda. Alltså mer puristiskt.

En intressant iakttagelse här var hur olika två relativt lika aktörer kan kommunicera. Äventyrsservice och Multiadventures erbjuder liknande tjänster, men medan Äventyrsservice helt fokuserar på aktiviteten och dess sociala värden, kommunicerar Multiadventures samma aktiviteter med naturvärdena i fokus. Väldigt tydligt var detta rent bildmässigt där Multiadventures bilder har människan i en mycket mer passiv roll och där naturen är i huvudrollen, medan människan hos Äventyrsservice hela tiden är i fokus och känns aktiv medan naturen mer fungerar som bakgrund eller kuliss. En annan intressant detalj kring detta är att Multiadventures bildval mellan 2018 och 2021 dessutom har förändrats till att låta människorna ta en allt mindre plats till förmån för naturen, vilket kan tolkas som en utveckling mot neutralist från urbanist. Naturligtvis kan detta vara en slump och att dra för stora växlar på ett så litet material är i högsta grad spekulativt. Intressant är dock att i Haraldsson & Ólafsdóttirs (2018) modell är en del av fasen i utvecklingen av besökare att antal urbanister till slut stagnerar, och om så skulle vara fallet med Färnebofjärden kan det här vara en förklaring till att vilja söka sig mot andra målgrupper. Alltså en medveten förflyttning och ett sätt att nischa sig.

6.1 Vidare forskning och samhällsnytta

Det är såklart vanskligt att dra allt för långt gångna slutsatser på gästboksinslägg där bara de representerar en bråkdel av besökarna. Dessutom har vi inte heller haft tillgång till all gästboksdata, vi har valt bort vissa data och tolkning innehåller alltid ett mått av subjektivitet. Men det ser ändå ut som det framträder en tydlig trend där, även om det totala besöksantalet ökar mångdubbelt, det fortfarande är samma låga antal purister som hittar till platsen samt att purister inte längre spelar huvudrollen på de platser där de tidigare dominerat. Studien visar att ökad kommersialisering, ökad turism och ökad mängd besökare till skyddade områden bör göras med viss försiktighet. I den här fallstudien så har vi kunnat påvisa att ökningen i och med nationalparkstatusen i stort endast har attraherat urbanister och neutralister.

Förhoppningsvis kan den här studien vara till nytta för förvaltare av skyddade områden som fortfarande är relativt orörda. Haraldsson & Ólafsdóttirs (2018) diskuterar risken att ett ökat besöksstryck kan minska attraktionskraften för purister. En generös förvaltning gentemot urbanister skulle möjligen kunna skynda på en sådan process. Därför bör förvaltningar som är ytterst ansvariga för skyddade områdets rumsliga organisation inse att den påverkar olika människors relation till platsen och dess omgivning. Det är viktigt eftersom friluftsmålen explicit uttrycker att friluftslivet ska vara tillgängligt och uppfylla allas behov.

Fortsatt i Färnebofjärden vore det intressant att studera om riktlinjerna och zoneringsen får en effekt i besöksdynamiken, i synnerhet på de traditionellt puristiska platserna och om de återigen kommer domineras av purister. Det vore lämpligt med en traditionell purismstudie med enkäter men också med kvalitativa intervjuer med människor inom purismklassificering som har relation till platsen, eftersom dessa är känsligast för förändringar.

Det hade varit intressant med framtida fallstudier som använt sig av snarlika metoder som den här studien för att kontrollera validiteten i metoden, som då skulle visa sig vara användbar.

7. Slutsats

Innan nationalparken var puristerna i studieområdet i majoritet men efter bildandet ökade besöksantalet stort och nästan endast av neutralister och urbanister. Trots den stora ökningen av besökare så har inte antalet purister vare sig ökat eller minskat i någon större utsträckning. Purister har traditionellt hållit sig till områden i väst och sydväst och det är fortsatt där som de är mest representerade. Tidigare var det nästan uteslutande purister i studieområdet men idag är de i minoritet. Neutralister och urbanister är utspridda över hela området och har inte en tydlig geografisk koppling till någon plats såsom puristerna har. För att besvara vår hypotes om förändringarna gjort området mindre tilltalande för purister så blir svaret både ja och nej. I avseendet absoluta tal är svaret nej men tittar man relationellt så är svaret ja då besöksökningen inte avspeglas bland puristerna.

Idag vänder sig aktörerna uteslutande mot neutralister och urbanister, både i text och bild. De tidigaste versionerna av hemsidorna vände sig till purister, och att så längre inte är fallet är den tydligaste förändringen. I övrigt finns ingen röd tråd, vissa har rört sig från att kommunicera mer med urbanister medan andra rört sig åt andra hållet på skalan.

Studien har använt sig av en oprövad applicering av purismskalan vilket breddar och öppnar upp fler användningsområden av den. Purismskalan behöver inte vara låst till nutid när den ska brukas inom forskning och förvaltning och användas för att tillgodose olika människors behov inom friluftslivet.

8. Referenser

- Beckley, T. M., Stedman, R. C., M., W. S., & Marke, A. (2007). Snapshots of What Matters Most: Using Resident-Employed Photography to Articulate Attachment to Place. *Society & Natural Resources*, 20:10, 913-929.
- Bergström, G., & Boréus, K. (2012). *Textens mening och makt*. Lund: Studentlitteratur.
- Dahlberg, A. R. (2010). National parks and environmental justice: Comparing access rights and ideological legacies in three countries. *Conservation and Society*, pp. 209-224.
- Duffy, R. (2015). Nature-based tourism and neoliberalism: concealing contradictions. *Tourism Geographies: An International Journal of Tourism Space, Place and Environment*.
- Emmelin, L., Fredman, P., Lisberg Jensen, E., & Sandell, K. (2010). *Planera för friluftsliv*. Stockholm: Carlssons.
- Esaiasson, P., Gilljam, M., Oscarsson, H., Towns, A., & Wängnerud, L. (2017). *Metodpraktikan: Konsten att studera samhälle, individ och marknad*. Stockholm: Wolters Kluwer.
- Fredman, P., & Emmelin, L. (2001). Wilderness purism, willingness to pay and management preferences: a study of Swedish mountain tourists. *European Tourism Research Institute*, 5-20.
- Fredman, P., & Emmelin, L. (2001). Wilderness Purism, Willingness to Pay and Management Preferences: A Study of Swedish Mountain Tourists. *Tourism Economics*, 5-20.
- Fredman, P., & Tyrväinen, L. (2010). Frontiers in nature-based tourism. *Scandinavian Journal of Hospitality and Tourism* 10, 177-189.
- Haraldsson, V. H., & Ólafsdóttir, R. (2018). Evolution of Tourism in Natural Destinations and Dynamic Sustainable Thresholds over Time. *Sustainability*.
- Hendee, J., Catton, W., Marlow, L., & Brockman, C. (1968). *Wilderness Users in the Pacific Northwest – Their Characteristics, Values and Management Preferences*. Portland: Portland: USDA Forest Service. Pacific Northwest Forest & Range Experiment Station.
- Holmstedt, S., & Linderheim, A. (2019). *Färnebofjärden - Nationalparken vid Nedre Dalälven*. Karlstad: Votum Förlag.
- Jacob, G. R., & Schreyer, R. (1980). Conflict in Outdoor Recreation: A Theoretical Perspective. *Journal of Leisure Research*, 368-380.
- Knox, P. L., & Marston, S. A. (2015). *Human Geography*. Harlow: Pearson Education Ltd.
- Longhurst, R. (2016). Semi-structured Interviews and Focus Groups. In N. Clifford, M. Cope, T. Gillespie, & S. French, *Key Methods in Geography* (pp. 143-156). London: SAGE Publications Ltd.
- Länsstyrelsen Gävleborg. (2021b). *Färnebofjärdens nationalpark*. Retrieved June 9, 2021, from Samarbetspartners: <https://www.sverigesnationalparker.se/park/farnebofjardens-nationalpark/besoksinformation/samarbetspartners/>
- Länsstyrelsen i Gävleborg. (2021a). *Stor ökning av antalet besök i nationalparker*. Retrieved Mars 25, 2021, from <https://www.lansstyrelsen.se/gavleborg/om-oss/nyheter-och->

press/nyheter/nyheter---gavleborg/2021-03-25-stor-okning-av-antalet-besok-i-nationalparker.html

- Margaryan, L. (2018). Nature as a commercial setting: The case of nature-based tourism providers in Sweden. *Current issues in tourism*, 02 November 2018, Vol.21(16), 1893-1911.
- Margaryan, L., & Fredman, P. (2017). Bridging outdoor recreation and nature-based tourism in a commercial setting. *Journal of outdoor recreation and tourism*, 84-92.
- National Park Service. (2021, April 14). *Law & Policy*. Retrieved April 19, 2021, from National Park Service: <https://www.nps.gov/subjects/wilderness/law-and-policy.htm>
- Naturturismföretagen, Svensk Turism AB & Visita. (2018). *Nationell naturturismstrategi*. Naturturismföregaten, Svensk Turism AB & Visita.
- Naturvårdsverket. (2008). *Nationalparksplan för Sverige*. Stockholm: Naturvårdsverket.
- Naturvårdsverket. (2018). *Skötselplan för Färnebofjärdens nationalpark*. Bromma: Naturvårdsverket.
- Naturvårdsverket. (2019). Folderkarta: Färnebofjärdens Nationalpark - Nedre Dalälvens unika älvlandskap. Naturvårdsverket.
- Nedre Dalälvens Intresseförening. (2020). *Geografisk utbredning*. Retrieved March 26, 2021, from Nedre Daläven: <https://www.nedredalalven.se/sv/biosfaromradet/biosfaer-karta>
- Nedre Dalälvens Intresseförening. (2020). *Vår stolta historia*. Retrieved May 26, 2021, from Biosfärområde: Älvlandskapet Nedre Dalälven: <https://www.nedredalalven.se/sv/organisation/vilka-vi-aer/var-stolta-historia>
- Prop. 2009/10:238. (2010). *Framtidens friluftsliv*.
- Robson, C., & McCartan, K. (2016). *Real World Research*. Chichester: John Wiley & Sons.
- Rosell, J., & Johansson, A. (2019). *Besöksundersökning i Sveriges nationalparker*. Stockholm: Naturvårdsverket.
- Sæþórsdóttir, A. D. (2010). Planning Nature Tourism in Iceland based on Tourist Attitudes. *Tourism geographies*, 25-52.
- Sandell, K. (2009). Nordiskt friluftsliv och allemansrätt: Nationella identitetsprojekt och ekopolitisk inspiration. Norrjöping: Advanced Cultural Studies Institute of Sweden (ACSIS).
- Sandell, K., & Fredman, P. (2013). Enkätundersökningen "Friluftsliv 07". In P. Fredman, M. Stenseke, K. Sandell, & A. Mossing, *Friluftsliv i förändring. Resultat från ett forskningsprogram, Slutrapport : Naturvårdsverket Rapport 6547* (pp. 25-42). Stockholm: Naturvårdsverket.
- Schreyer, R. (1976). Sociological and political factors in carrying capacity decision-making. *Proceedings, Third Resources Management Conference*, 228-258.
- SFS. 2010:2008. (2010). *Förordning om statsbidrag till friluftorganisationer*.
- Skr. 2012/13:51. (2012). *Mål för friluftslivspolitik*.
- Skriver Hansen, A. (2016). Testing visitor produced pictures as a management strategy to study visitor experience qualities – A Swedish marine case study. *Journal of Outdoor Recreation and Tourism*, 14, 52-64.

- Stankey, G. (1973). *Visitor Perception of Wilderness Recreation Carrying Capacity*. Ogden: USDA Forest Service, Intermountain Forest and Range Experiment Station.
- Taylor, L. (2016). Case Study Methodology. In N. Clifford, M. Cope, T. Gillispe, & S. French, *Key Methods in Geography* (pp. 581-595). London: SAGE Publications Ltd.
- UNESCO. (2019). *Biosphere Reserves*. Retrieved March 26, 2021, from UNESCO:
<https://en.unesco.org/biosphere>
- Unescos biosfärområden. (2021). *Älvlandskapet Nedre Dalälven*. Retrieved March 26, 2021, from Unescos biosfärområden: <https://biosfarprogrammet.se/biosfar/biosfaromrade-nedre-dalalven/>
- Vistad, O. I., & Vorkinn, M. (2012). The Wilderness Purism Construct — Experiences from Norway with a simplified version of the purism scale. *Forest Policy & Economics*, 39-47.
- Wallsten, P. (1988). *Rekreation i Rogen – tillämpning av en planeringsmetod för friluftsliv*. Trondheim: Universitetet i Trondheim.

9. Bilagor

9.1 Kodblankett

V. 1	Plats	V2	V3.
1	Alderbäcksrör	Årtal	1 Vildmark
2	Altsjöstugan		2 Avskildhet
3	Brattnäset		3 Specificerat djur och naturupplevelser
4	Bårbyhäll		4 Fiske med artbenämning
5	Göksnäset		5 Skid-eller skridskoåkning
6	Hemön		6 Mer än en övernattnig
7	Karlholmen		7 Negativ syn på andra besökare
8	Kolhusviken		8 Kanotist & båt
9	Lobergskojan		9 Generellt fiske
10	Sandön		10 Generellt djur och naturupplevelser
11	Skekarsbo		11 En övernattnig
12	Stadar-Arvids stuga		12 Vandring
13	Tegelbruket		13 Fika/grill
14	Bellmansro		14 Väder
15	Torröstugan		15 Fest & alkohol
16	Öberget		16 Social sammankomst
		17 Utsikter	
		18 Oangelägenheter	
		19 Positiv syn på andra besökare	

V1	
V2	
V3	

Bilaga 1: Kodblankett till den kvantitativa textanalysen

Appendix 1: Coding scheme to the quantitative text analysis

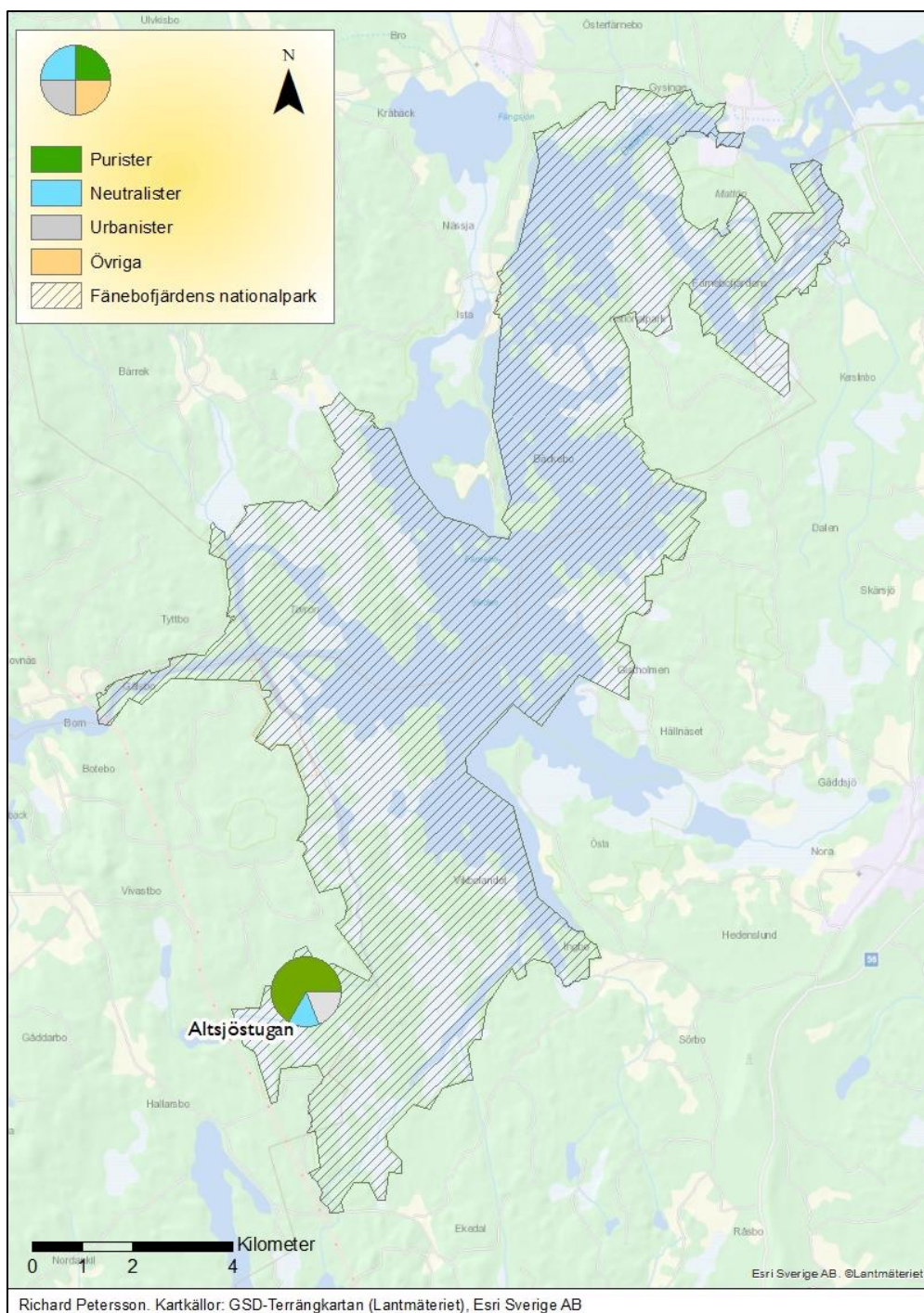
9.2 Kodbok

Variabelvärde (V3)	Kort definition	Längre definition	Värdering
1	Vildmark	En uttryckt önskan om eller ett deskriptivt inlägg om upplevelse av vildmark	Purist
2	Avskildhet	En uttryckt önskan om eller ett deskriptivt inlägg om upplevelse av ensamhet	Purist
3	Specificerat djur-och naturupplevelser	Detaljerad redogörelse med djur- eller naturmöte, med tecken på stort kunnande	Purist
4	Fiske med artbenämning	Detaljerad redogörelse av fisket, med tecken på stort kunnande	Purist
5	Skid-eller skridskoåkning	Skridskoåkning och skidåkning	Purist
6	Mer än en övernattnig	Redogörelse för två eller fler övernattningar i studieområdet	Purist
7	Negativ syn på andra besökare	Redogörelse för en negativ upplevelse av andra människors närvaro/påverkan i studieområdet	Purist
8	Kanotist & båt	Redogörelse för besök med kanot eller båt	Neutralist
9	Generellt fiske	Alldaglig redogörelse av fisket, utan tecken på stort kunnande	Neutralist
10	Generell djur-och naturupplevelser	Alldaglig redogörelse med djur- eller naturmöte, utan tecken på större kunnande	Neutralist
11	En övernattnig	Redogörelse för en men inte fler övernattningar i studieområdet	Neutralist
12	Vandring	Redogörelse för längre vandring i studieområdet	Neutralist
13	Fika/grill	Redogörelse för en fika-och/eller grillstund	Urbanist
14	Väder	Berättelse om väder	Urbanist
15	Fest & alkohol	Redogörelse för fest och/eller alkohol	Urbanist
16	Social sammankomst	Större grupp människor, organiserat eller ej	Urbanist
17	Utsikter	Redogörelse för vyer eller utsikter	Urbanist
18	Oangelägenheter	Redogörelse för att något är irriterande, exempelvis mygg eller brist på utkörd ved.	Urbanist
19	Positiv syn på andra besökare	Redogörelse för en positiv upplevelse av andra människors närvaro/påverkan i studieområdet	Urbanist

Bilaga 2: Kodboken till den kvantitativa textanalysen

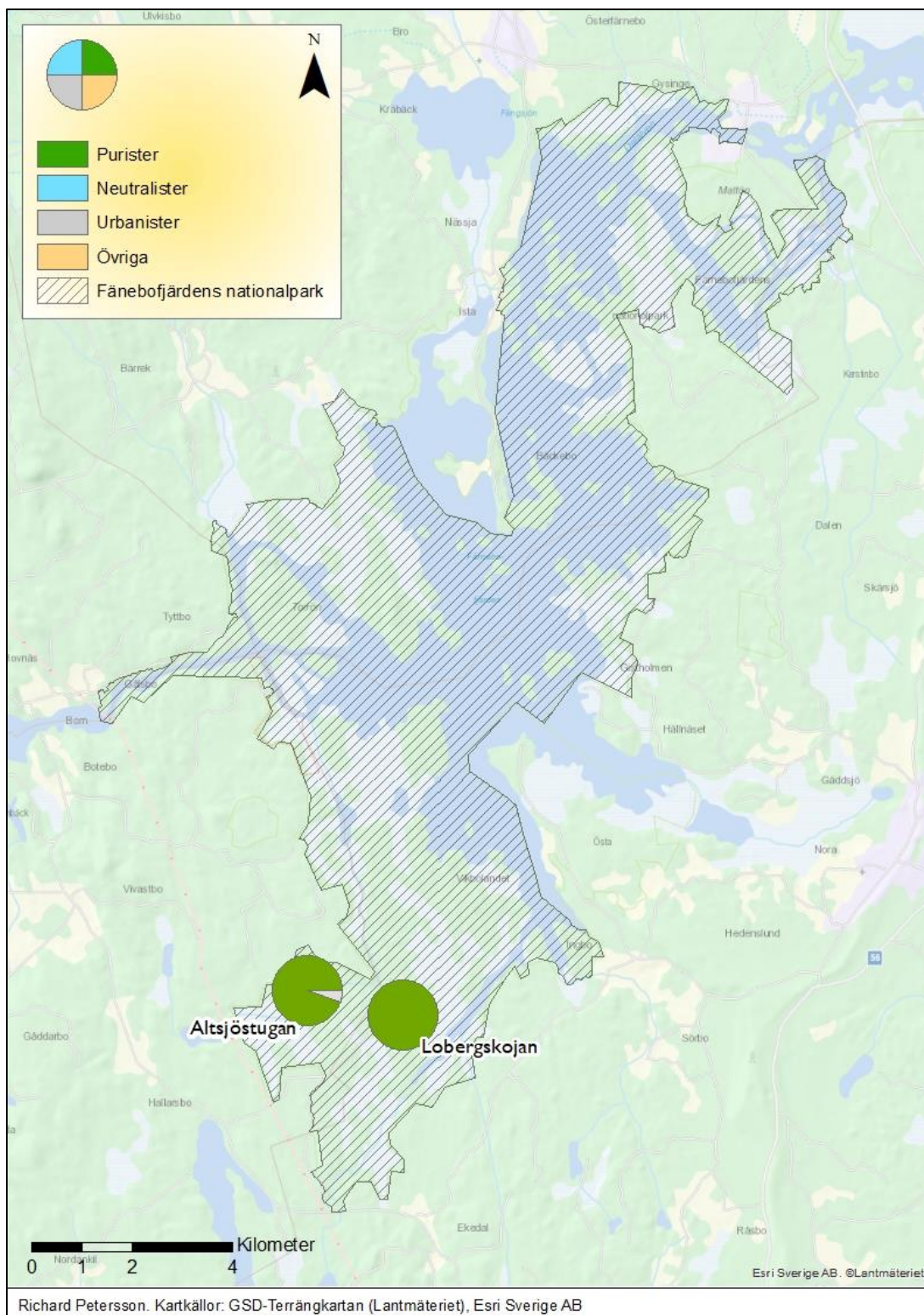
Appendix 2: The code book to the quantitative text analysis

9.3 Kartor med gästboksinslägg fördelat enligt purismskalan



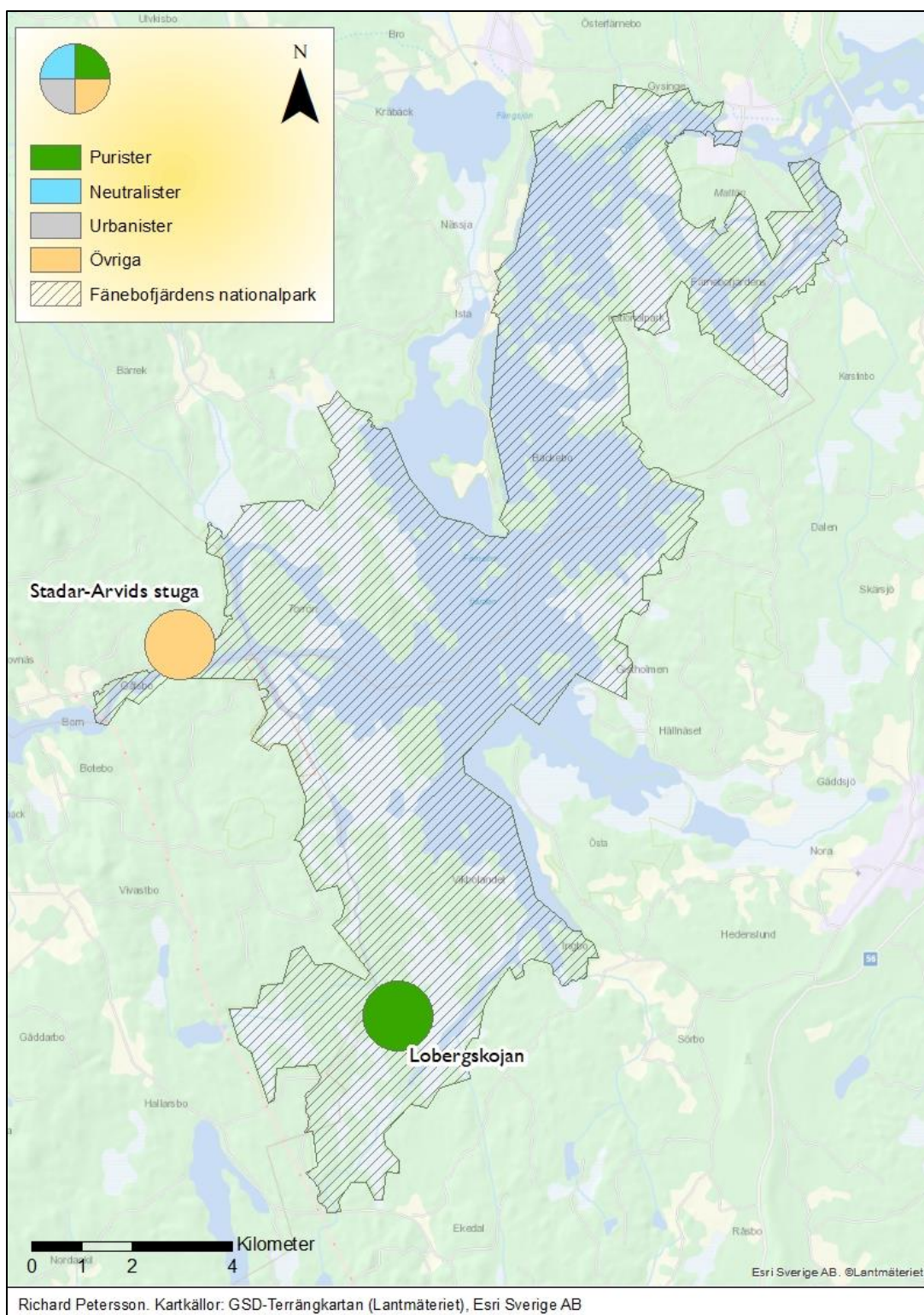
Bilaga 3: Gästboksinslägg fördelat enligt purismskalan mellan 1972–1976. Källa: Esri Sverige AB & Lantmäteriet

Appendix 3: Guestbook entries, according to the purism scale, between 1972 – 1976. Source: Esri Sverige AB & Lantmäteriet



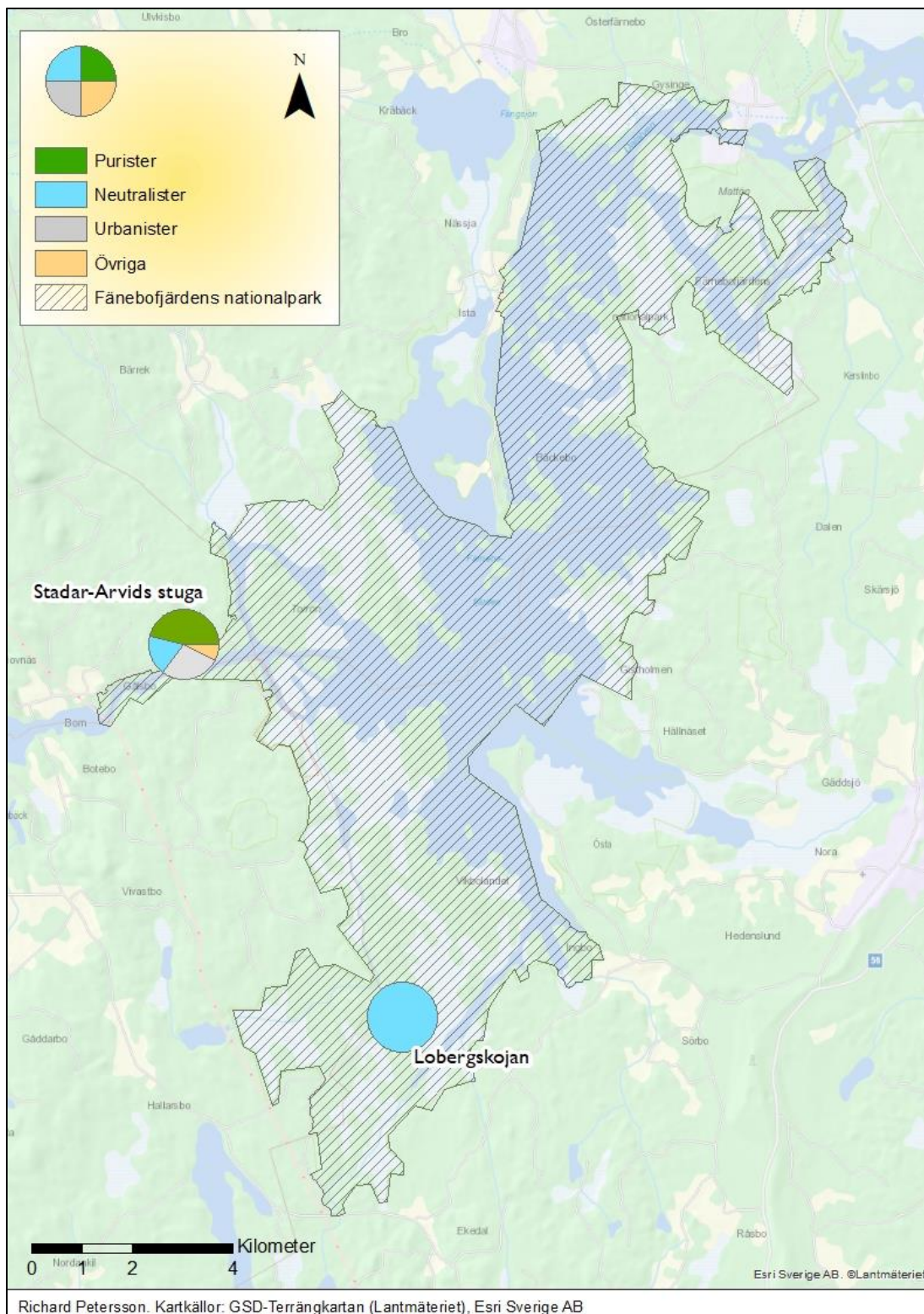
Bilaga 4: Gästboksinnlägg fördelat enligt purismskalan mellan 1977–1981. Källa: Esri Sverige AB & Lantmäteriet

Appendix 4: Guestbook entries, according to the purism scale, between 1977 – 1981. Source: Esri Sverige AB & Lantmäteriet



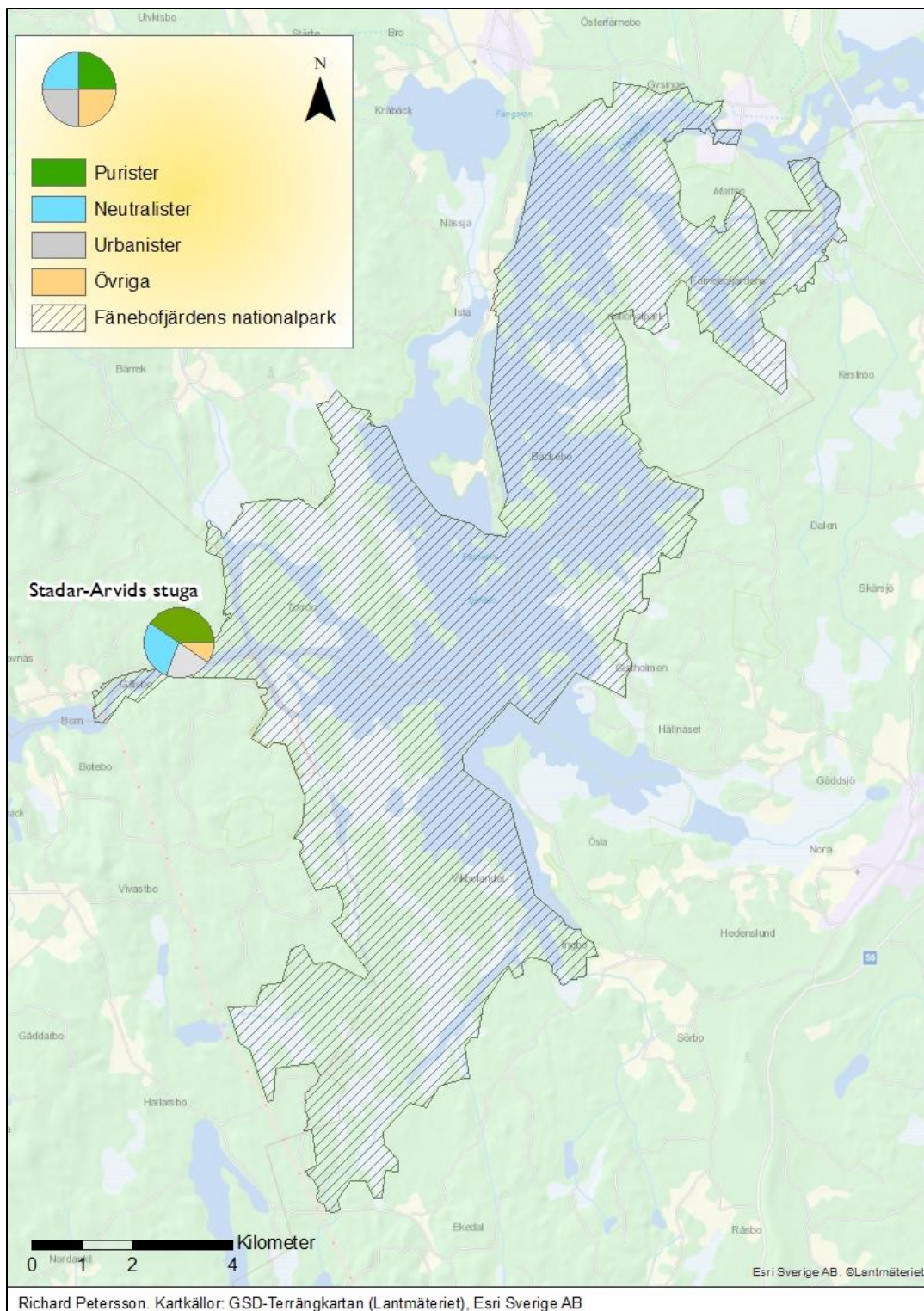
Bilaga 5: Gästboksinnlägg fördelat enligt purismsskalan mellan 1982–1986. Källa: Esri Sverige AB & Lantmäteriet

Appendix 5: Guestbook entries, according to the purism scale, between 1982 – 1986. Source: Esri Sverige AB & Lantmäteriet



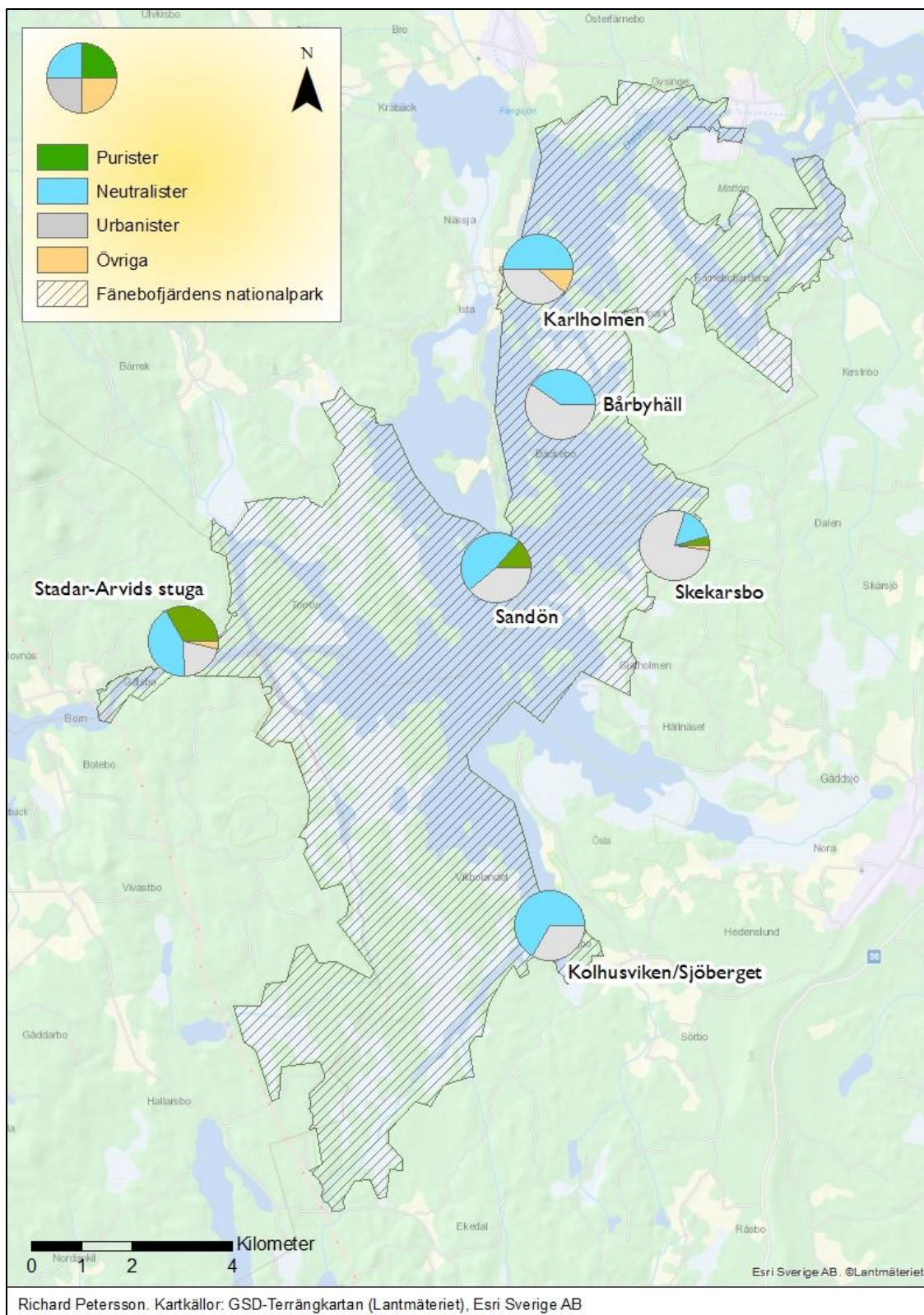
Bilaga 6: Gästboksinnlägg fördelat enligt purismskalan mellan 1982–1986. Källa: Esri Sverige AB & Lantmäteriet

Appendix 6: Guestbook entries, according to the purism scale, between 1982 – 1986. Source: Esri Sverige AB & Lantmäteriet



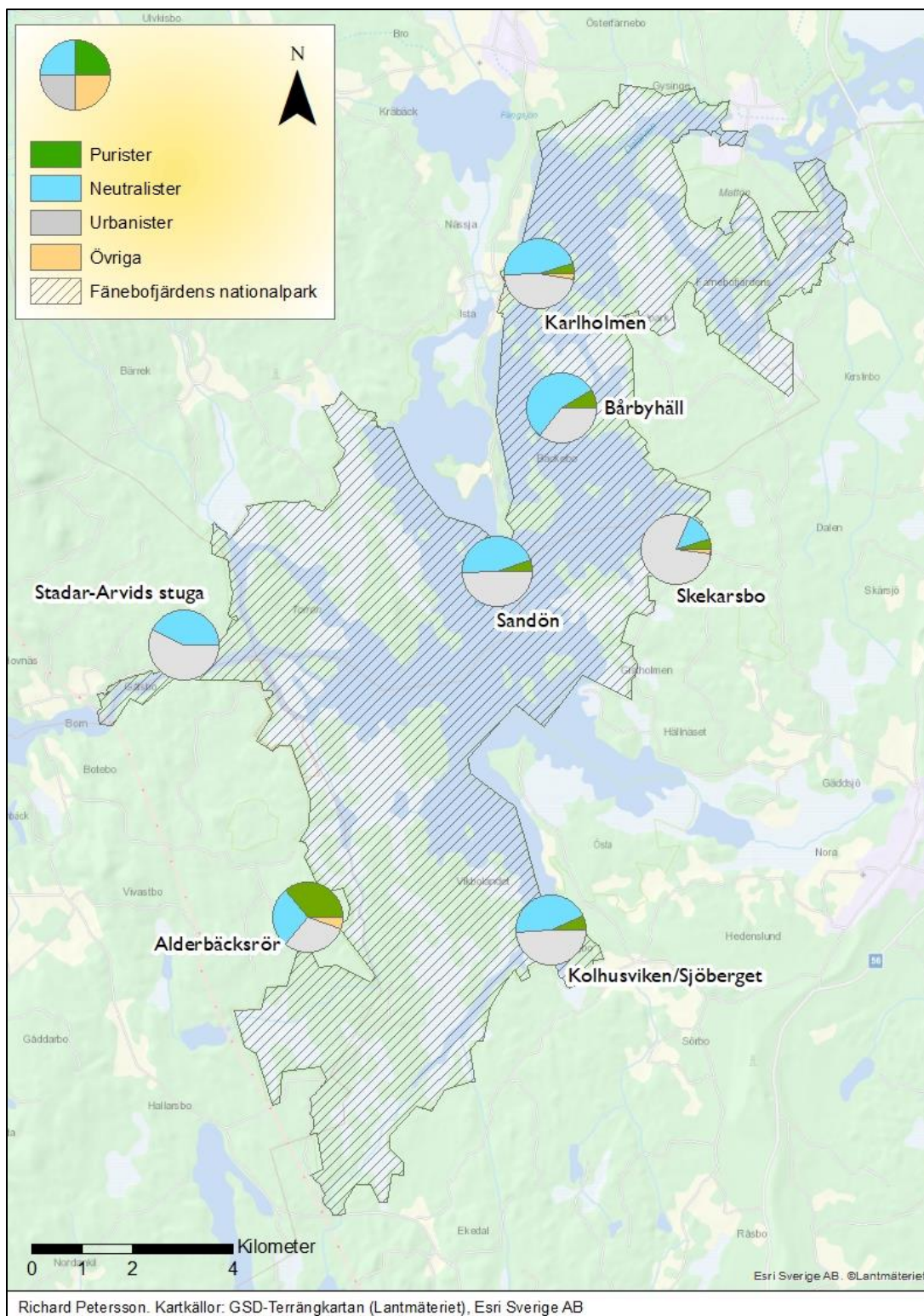
Bilaga 7: Gästboksinnlägg fördelat enligt purismkalan mellan 1982–1986. Källa: Esri Sverige AB & Lantmäteriet

Appendix 7: Guestbook entries, according to the purism scale, between 1982 – 1986. Source: Esri Sverige AB & Lantmäteriet



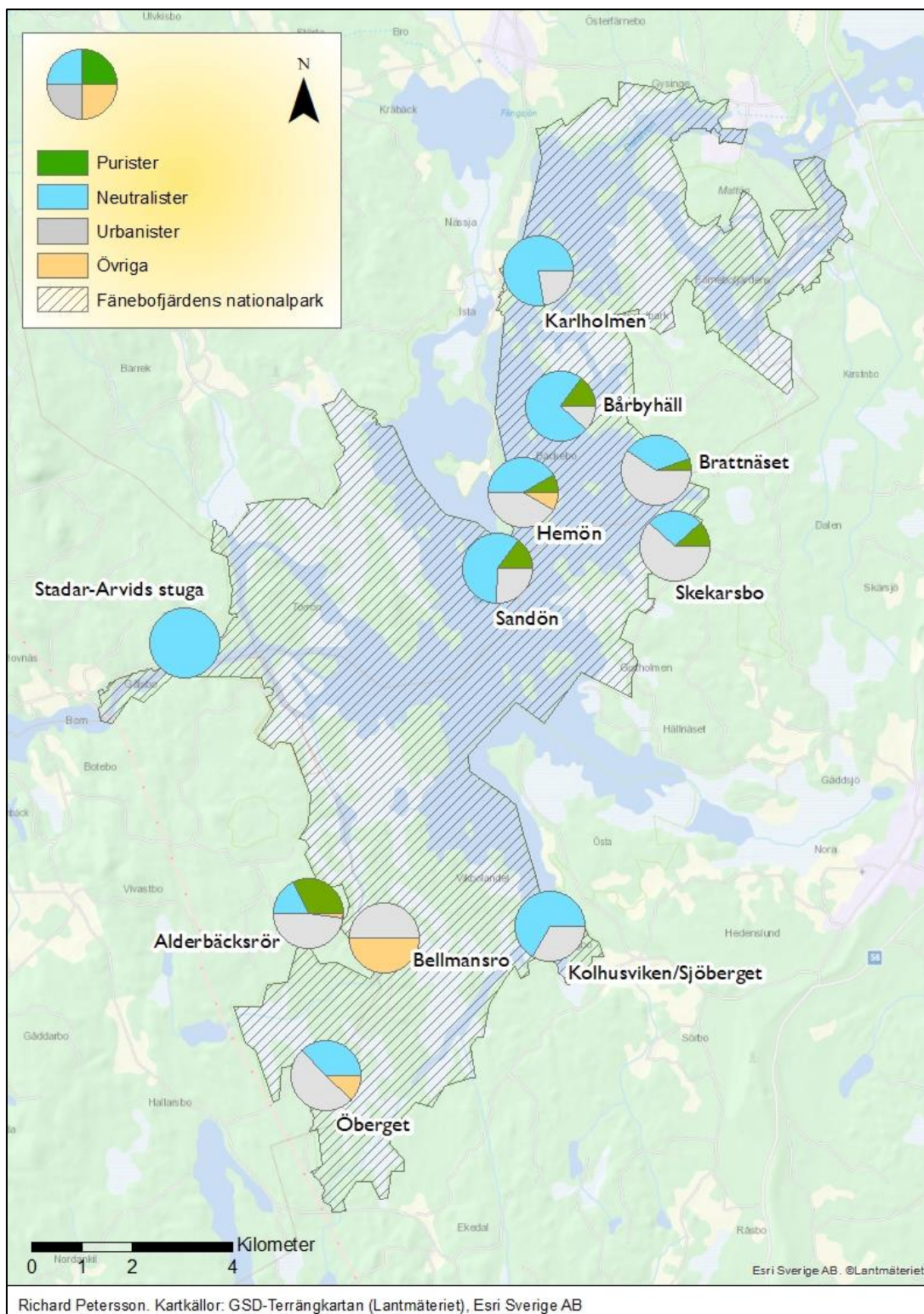
Bilaga 8: Gästboksinnlägg fördelat enligt purismsskalan mellan 1997–2001. Källa: Esri Sverige AB & Lantmäteriet

Appendix 8: Guestbook entries, according to the purism scale, between 1997 – 2001. Source: Esri Sverige AB & Lantmäteriet



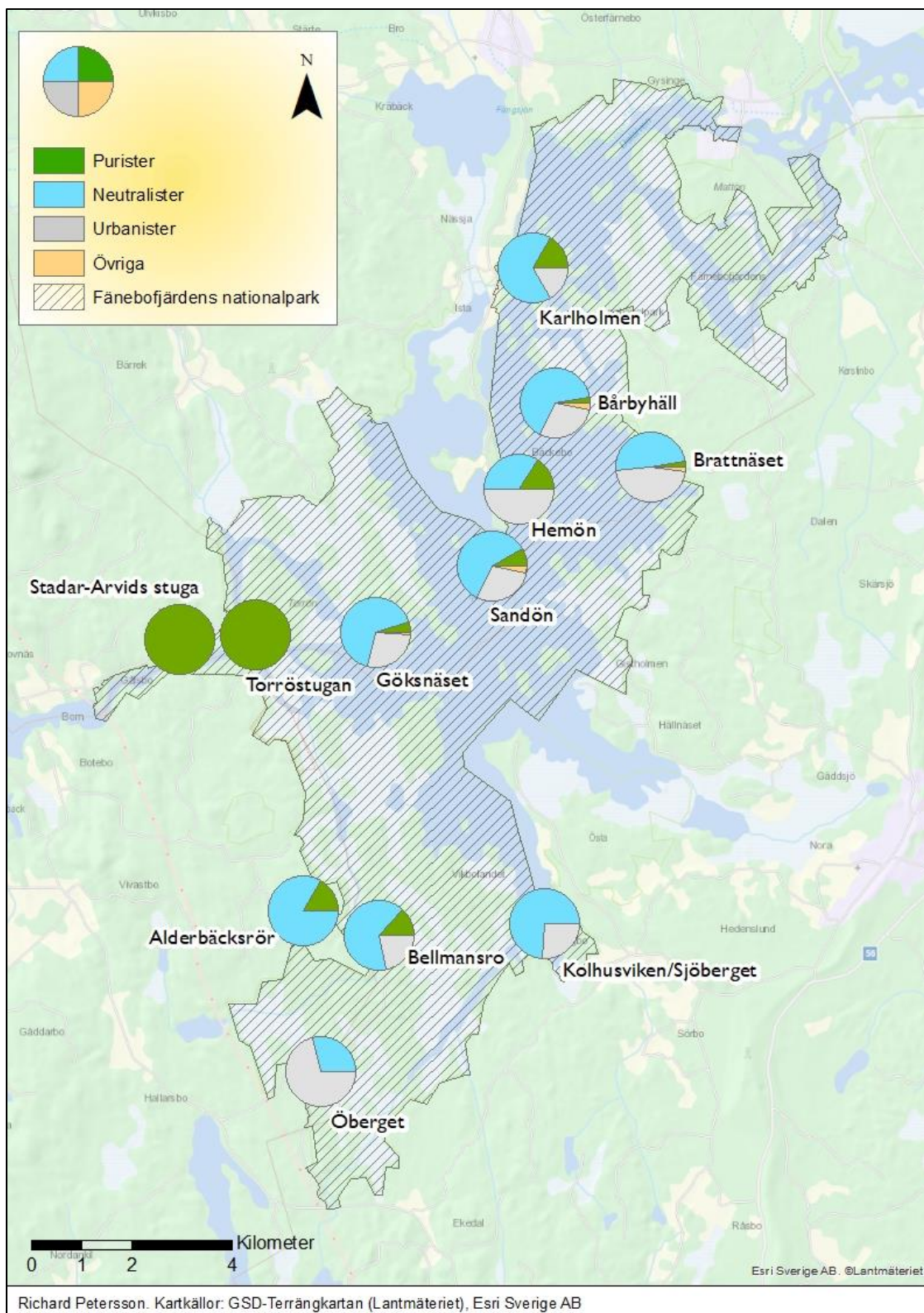
Bilaga 9: Gästboksinnlägg fördelat enligt purismskalan mellan 2002–2006. Källa: Esri Sverige AB & Lantmäteriet

Appendix 9: Guestbook entries, according to the purism scale, between 2002–2006. Source: Esri Sverige AB & Lantmäteriet



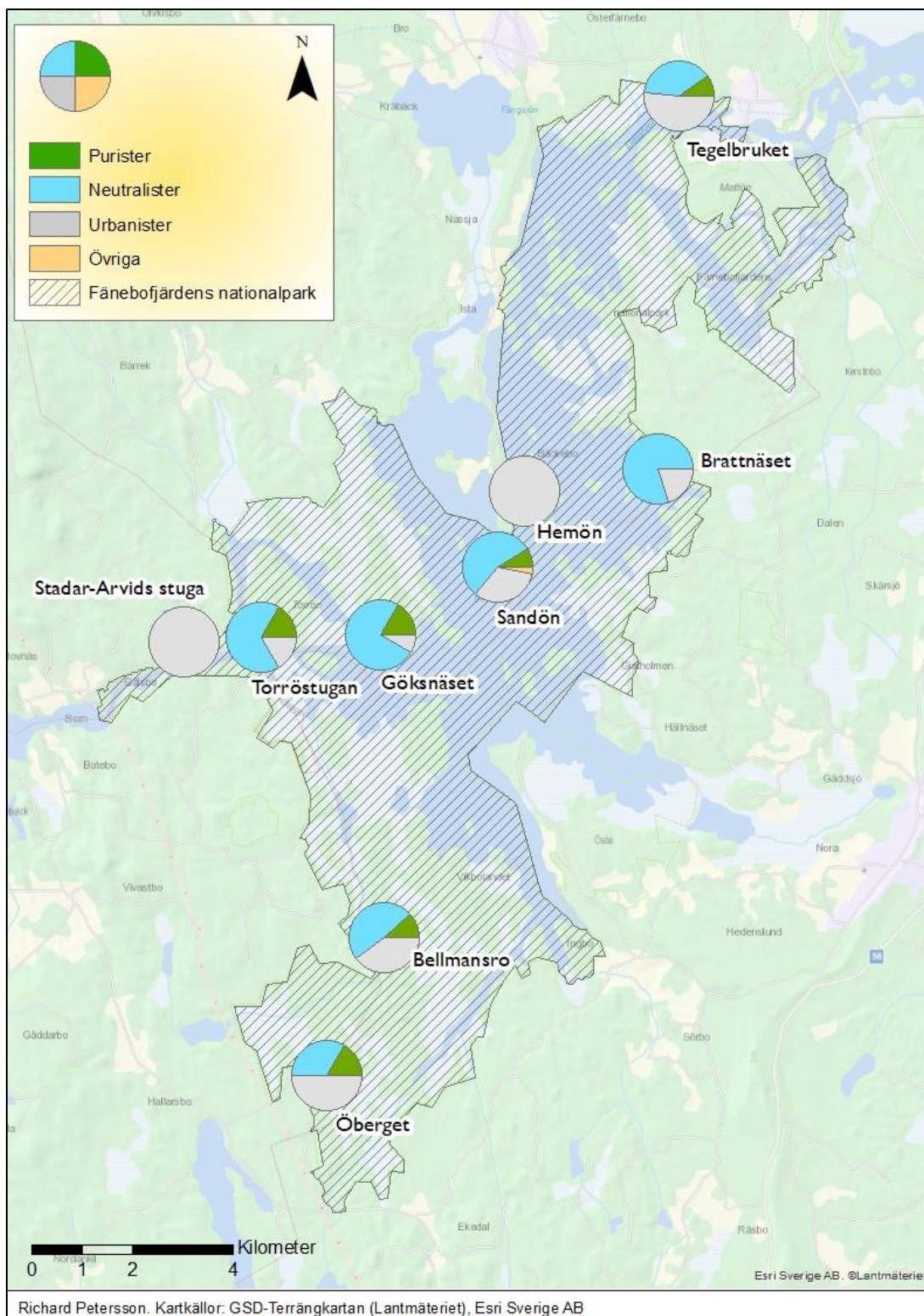
Bilaga 10: Gästboksintlägg fördelat enligt purismskalan mellan 2007–2011. Källa: Esri Sverige AB & Lantmäteriet

Appendix 10: Guestbook entries, according to the purism scale, between 2007–2011. Source: Esri Sverige AB & Lantmäteriet



Bilaga 11: Gästboksinnlägg fördelat enligt purismskalan mellan 2012–2016. Källa: Esri Sverige AB & Lantmäteriet

Appendix 11: Guestbook entries, according to the purism scale, between 2012–2016. Source: Esri Sverige AB & Lantmäteriet



Bilaga 12: Gästboksinnlägg fördelat enligt purismsskalan mellan 2017–2021. Källa: Esri Sverige AB & Lantmäteriet

Appendix 12: Guestbook entries, according to the purism scale, between 2017–2021. Source: Esri Sverige AB & Lantmäteriet