

Det här verket har digitaliserats vid Göteborgs universitetsbibliotek.
Alla tryckta texter är OCR-tolkade till maskinläsbar text. Det betyder att du kan söka och kopiera texten från dokumentet. Vissa äldre dokument med dåligt tryck kan vara svåra att OCR-tolka korrekt vilket medför att den OCR-tolkade texten kan innehålla fel och därför bör man visuellt jämföra med verkets bilder för att avgöra vad som är riktigt.

This work has been digitised at Gothenburg University Library.
All printed texts have been OCR-processed and converted to machine readable text.
This means that you can search and copy text from the document. Some early printed books are hard to OCR-process correctly and the text may contain errors, so one should always visually compare it with the images to determine what is correct.





Ơi alla

Ngày 20 - Nr 7 - 1971

vi alla

tidskrift för Göteborgs fritidsledare

Temanummer om miljö för fritid

- Lars Carlsson, Fritidsavdelningens utredningsbyrå, har intervjuat arkitekt Stig Wallin, Stadsbyggnadskontorets ytterstadsbyrå, om det nya utökade samrådsförfarandet i Göteborg. Sid. 4.
- Martin Österlin, arkitekt vid Socialförvaltningens kansliavdelning, har "totalsynat" Lövgärdet och andra förorters problematik. Sid. 6.
- Birgitta Wistrand, informationssekreterare vid Socialförvaltningens kansliavdelning, har intervjuat ordföranden i Sociala centralnämnden, Werner Olsson, ordföranden i Kommunstyrelsen, kommunalrådet Lennart Ström, och Kommunstyrelsens vice ordförande, kommunalrådet Erik Johannesson. Sid. 11.

Omslagsbilden

Foto: TOM BENSON, som även tagit fotografierna på sid. 8 och 9.

Den 30 maj 1971 var det fortfarande ett äventyr för ett par storstadsgrabbar att leta sig fram genom storskogen till Surtesjön. Om ett par år kan den inte längre bärga ett "vikingaskepp". Då finns här badplats och båtbyggor — och vackra dagar tusentals lyckliga (!) förortsbor.

Surtesjön och flera andra sjöar blev "göteborgska" vid inkorporeeringen av Angered och Bergum.

vi alla

UTGES AV
Göteborgs Socialförvaltnings
Fritidsavdelning

ANSVARIG UTGIVARE
Ungdomsintendent
Lars Andréasson

REDAKTIONSKOMMITTÉ
Lars Andréasson, Rune Brange,
Leif Svensson, Birgitta Wistrand

REDAKTION
Fritidsavdelningen, Skånegatan 26,
Box 5015, 402 21 Göteborg
Tel. 031/81 08 80
Redaktör: Rune Brange

Miljö för fritid

Har debatten om utformningen av vår boendemiljö någonsin varit så intensiv som nu? Har stadsplanefrågor, exploateringsnormer, boendeservice och fritidsmiljö tidigare engagerat en så bred opinion? För en fritidsadministratör med några tiotal års praktisk erfarenhet förefaller det inte så. Kanske vi först på senare tid insett nödvändigheten av att påverka och förändra vår närmiljö. Möjligen har den högre levnadsstandarden efterhand gjort det alltmer angeläget för oss att ställa krav, som tidigare inte var aktuella. När vi nu ser hur äldre bostadsområdets väl instängslade cementgårdar och gräsytor med skapande fantasi och relativt små ekonomiska insatser kan förvandlas till öppna sköna uterum för lek och kontakt, förefaller det egendomligt, att vi i många år accepterat den ogästvänliga instängdheten.

Det synes således med rimliga insatser kunna åstadkommas väsentliga miljöförbättringar i äldre stadsdelar, men vad kostar det då att skapa en god fritidsmiljö i ett helt nytt bostadsområde? Har vi råd med den fritidsmiljö vi anser så angelägen?

Låt oss se vad ett bostadsområde med cirka 4.000 lägenheter kan kosta. Flera områden av denna omfattning, vilka får en lika stor befolkning som Kungälv, produceras nu i Göteborg. Utläggningen av gator och serviceledningar, parkytor och lekområden samt bostadsproduktionen torde kosta cirka 350 miljoner kronor. Härtill skall läggas kostnader för produktion av butiker, skolor och social service, kanske 50 miljoner kronor.

Oftast är de naturliga förutsättningarna att skapa en tilltalande bostads- och fritidsmiljö mycket gynsamma. Grönområden, lekplatser och gångvägar passar väl in i vår kuperade ofta skogbevuxna terräng. Till fritidsmiljön hör också en central fritidsgård, några mindre fritidsstugor för bla barn- och föreningsverksamhet samt idrottshall, isbana, bollplaner, motionsslingor och kanske ett enkelt friluftsbad. Dessa anläggningar torde kosta cirka 7—8 miljoner kronor, vilket är mindre än 2 procent av områdets totala exploateringskostnad. Är detta en rimlig utgift för en i dag god fritidsservice?

Lars Andréasson

Stadsplanen för nya områden granskas i ny samrådsteknik

Ensam är inte stark. Inte nu längre. Ingen vet mest och bäst. Inte nu längre. Till sammans är vi klokare, kunnigare, effektivare, mera villiga o s v. Eller?

Stadsbyggnadskontoret i Göteborg har tagit fasta på den mer eller mindre klart framträdande vikten av och styrkan i samverkan med och mellan alla som skall använda de nya stadsområdena som kontoret är ansvarig planproducent för. I särskild grad har chefen för ytterstadsbyrån, arkitekt Stig Wallin, engagerat sig i samrådsproblematiken och tillsammans med projekt FRITID 70 — för gemensamt fritidsprogram för staden — utarbetat en samrådsrutin som presenteras här nedan och som nu praktiskt provas vid planeringen av två hisingsområden, Backatorp med 1.600 lägenheter och Västra Tuve med 5.000 lägenheter. Den organisatoriska upplägningen får tala för sig själv. Intressantare att veta är, vilka erfarenheter man fått på stadsbyggnadskontoret av gemensamma samråd efter ungefär ett halvt års arbete; bakgrund, problem, synpunkter tycker Vi alla är angelägna att också få kommenterade. Vi alla har pratat med Stig Wallin, som på frågan "Varför samråd av just den här typen?" svarar

— Att göra stadsplaner har aldrig varit ett enmansverk. Pedistalarkitekten inlåst i sin kammare ensam skapande miljöer är en myt. Planarbetet har sen lång tid tillbaka varit utåtriktat, vilket inte hindrar vaksamhet att tillvarata möjligheter till ytterligare kontaktbreddning. Sedan åtta år tillbaka har systemet med stadsplane-konceptremisser till olika blivande brukare av de nya stadsdelarna fungerat bra. En fin möjlighet att följa och påverka planens utveckling har funnits med detta system. Den nyligen påbörjade metoden med samrådsgrupper ger konceptförarbetet ytterligare en dimension. Idag finns i stadsplanearbete således tre typer av samråd; samrådsgrupperna, separata kontakter med enskilda brukare (förvaltningar, byggherrar, allmänheten) och konceptförarbetet.

Att samverka och samråda är i mycket en fråga om vilja. Hur är det med den och problemet med revirtänkandet hos förtroendemän och tjänstemän?



Stig Wallin

— Vi upplever detta med samrådsgrupper som mycket positivt. Försök med samråd av olika art och omfattning har tidigare gjorts men utbytet har väl inte alltid motsvarat förväntningarna. Även den här gången har svårigheter uppstått men intresset att fortsätta är obrutet.

"Om-jag-skulle-bo-där-tänkande"

Finns det några speciella svårigheter i samrådstekniken som sådan?

— Kravet på obruten kontakt är mycket viktigt. Arbetskonflikten i vintras har inverkat negativt. Arbetet i samrådsgrupp S — den för boendeservice — är för ett gott utfall avhängigt att ledamöterna har förmågan att lägga totalitetssynpunkter på förslagen — inte bara se på planiden utifrån den egna förvaltningens intressen. Den ideala situationen i det här skedet av planprocessen uppstår när varje deltagare kan agera som engagerad samhällsmedborgare eller presterar "om-jag-skulle-bo-där-tänkande". Jag tror att många känner sig förhindrade att tycka fritt. Ett tyckande som man upplever som riskabelt. Det kan bli bindande för den förvaltning man representerar.

Sett ur annan synvinkel framstår samrådstekniken som komplicerad och besvärlig. Ingen av oss i grupperna är skolade till samarbete. Vi behåskar inte ens elementa i samrådsförarbetet. Kommande generationer som lär sig samarbeta från

PLANÄRENDES BEHANDLING
GEMENSAMMA SAMRÅD

FÖRSÖKSVERKSAMHET / BACKATORP OCH V. TUVE
SBK - SPA - YB 19.10.70 SW

STADSBYGGNADSKONTORET
PLANFÖRFATTARE

SAMRÅDSGRUPP T

FÖR TEKNISKA FRÅGOR

TRAFIKPLANERARE-SBK
GATUKONTORET
VÄ - VERKET
SPÅRVÄGEN
ENERGIVERKEN
BRANDFÖRSVARET
POLISEN
RENHÅLLNINGSVERKET
ITELEVERKET

PLANPROJEKTGRUPP P

FASTIGHETSKONTORET
EKONOMER - SBK
BYGG-FÖRETAG
BYGG-ARKITEKT
REPR. GRUPP T
REPR. GRUPP S
REPR. ALLMÄNHETEN

SAMRÅDSGRUPP S

FÖR BOENDE SERVICE

SOCIALVÅRD
SJUKVÅRD
IDROT
PARK
BIBLIOTEK
MUSÉER
SKOLA
HALSOVÅRD
KYRKA
HANDEL

början får vi hoppas får det lättare i sådana här satsar.

Modellen för samråd är den bra? Finns det anledning till förändringar?

— Några förändringar är inte aktuella för Västra Tuve och Backatorp. Hur utvecklingen blir fortsättningsvis beror på vilka resultat som nås i pågående arbete.

HCF representerar "Svensson"

Representationen i samrådsgrupperna utgörs till största delen av förvaltningstjänstemän. "Svenssons" synpunkter var kommit in i bilden?

— I samrådet finns HCF representerat. Den organisationen får ta på sig arbetet att föra ut informationen till allmänheten. Vi hjälper naturligtvis gärna till från stadsbyggnadskontorets sida. Det är ett mycket svårt jobb att göra planmaterial tillgängligt för gemene man. Ett enormt arbete måste läggas ner för att göra det begripligt. Vi har tyvärr inte resurser för en sådan pedagogisk satsning. Perspektivskisser och modeller ger viss hjälp, olika former av audiovisuell redovisning också, men till sist är allt beroende av mottagarens förmåga till "skalseende" — att från modell eller

ritning få en så adekvat fullskalig uppfattning av en plan som möjligt.

Kan Du tänka Dig något system där "gräsrotterna" kunde få vara med mera påtagligt i planarbetet?

— När vi upprättar stadsplaneförslag för småhusområden med befintlig bebyggelse, som kommer att ligga kvar inom området, har vi en brett upplagd information med presentation, utställning och diskussion omkring planarbetet. För de boende inom området — och för dem som räknar med att bygga egna där — förefaller dessa samråd vara av stort värde.

Magert utbyte hittills av kontakter med allmänheten

Det är svårare att finna rätt part för samråd när ett nytt flerfamiljshusområde skall planläggas. Utbytet av kontakter med allmänheten i sådana fall har hittills varit mycket magert. Orsaken här till kan delvis vara brister i den pedagogiska tekniken. Kanske skulle meddelelsespecialister klara arbetet bättre, jag tänker på journalister, marknadsförare och liknande. Att lära nya arkitekter mera om kommunikation är en nödvändighet.

Lars Carlsson

Lövgärdet en bättre förort Men var finns arbetsplatserna?

AV MARTIN ÖSTERLIN

Lövgärdet är namnet på en ny förortsstadsdel i Göteborg. Planerna för stadsdelen lovar att Lövgärdet på många sätt kommer att bli en bättre förort, men väcker också en del frågor och problem kring förortsbyggandet och förortslivet. I denna artikel kommer några av dessa att tas upp.

Lövgärdet — en ambitiös planerad förortsstadsdel

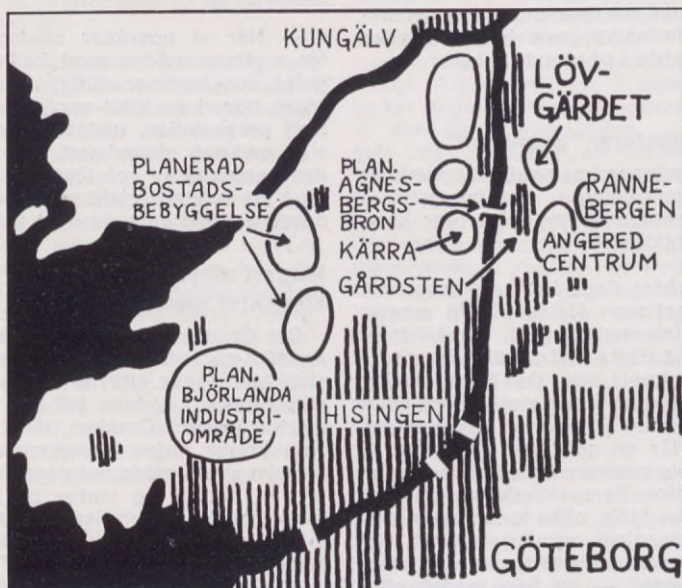
Byggandet av Lövgärdet påbörjades förra året. Första inflyttning blir till hösten. Området är ett av flera bostadsområden som är byggda eller planerade i den nu inkorporerade Angereds kommun. Områdena är samlade kring ett område i vilket Angereds centrum beräknas byggas och stå klart under 1970-talets senare hälft för att betjäna de 50—60.000 invånare som så småningom kommer att finnas i denna tidigare gles bebyggda kommun.

Lövgärdet planeras få 3.540 bostäder i flerfamiljshus och 300 småhus vilket motsvarar ett invånarantal på 10.000. Dvs un-

gefär lika många invånare som i Askims kommun, Kungälv, Stenungsund, Lysekil, Skara eller Strömstad.

Flerfamiljshusen i Lövgärdet planeras till hälften bestå av 3—4 vånings lamellhus och till hälften av skivhus och punkt-hus med hiss. Bebyggelsen är lokaliserad huvudsakligen på ena sidan av den långa gatan som sörjer för bil- och busstrafiken till området. Mellan denna gata och bostadshusen är alla parkeringsdäckan planerade. Genom att biltrafiken är ordnad på detta sätt, dvs inte som i Gårdsten där all bebyggelsen kringgärdas av en matargatuslinga, kommer Lövgärdetbebyggelsen i direktkontakt med den omgivande vackra skogsklädda terrängen. Den kvadratkilometerstora Surtesjön finns in på området i nordost. Vidare österut sträcker sig Vättlefjälls sjösprängda och bergiga naturområde.

Serviceförsörjningen i området planeras till stor del bli koncentrerad till ett väl samordnat centralt lokaliserat servicecentrum. Här planeras reception och fastig-



hetsförvaltningscentral för området, varuhall, bank, post, apotek, restaurang, m m, samt fritidsgård, idrottshall, kyrka och mellan- och högstadieskola. Direktansluten till centrumanläggningen planeras sjukhem, servicehus för äldre och bostadshotell.

Planeringen av centrat har inriktats på en långt driven samordning av de olika verksamheterna för att finna organisations- och samarbetsformer, så att personella och lokalresurser utnyttjas på bästa och mest rationella sätt. Olika verksamheter samsas om samma lokaler. Läkarcentralen betjänar distriktssjukvården, åldringsvården, barn- och skolvård. Motionsutrymme- na betjänar fritidsgården, skolan och åldringssentral. Restaurangen i centrat fungerar också som skolmatsal. Utöver servicecentrat planeras i området ett par småbutiker, daghem och lekskolor, fritidsstugor, låg- och mellanstadieskolor, lekpark, m m.

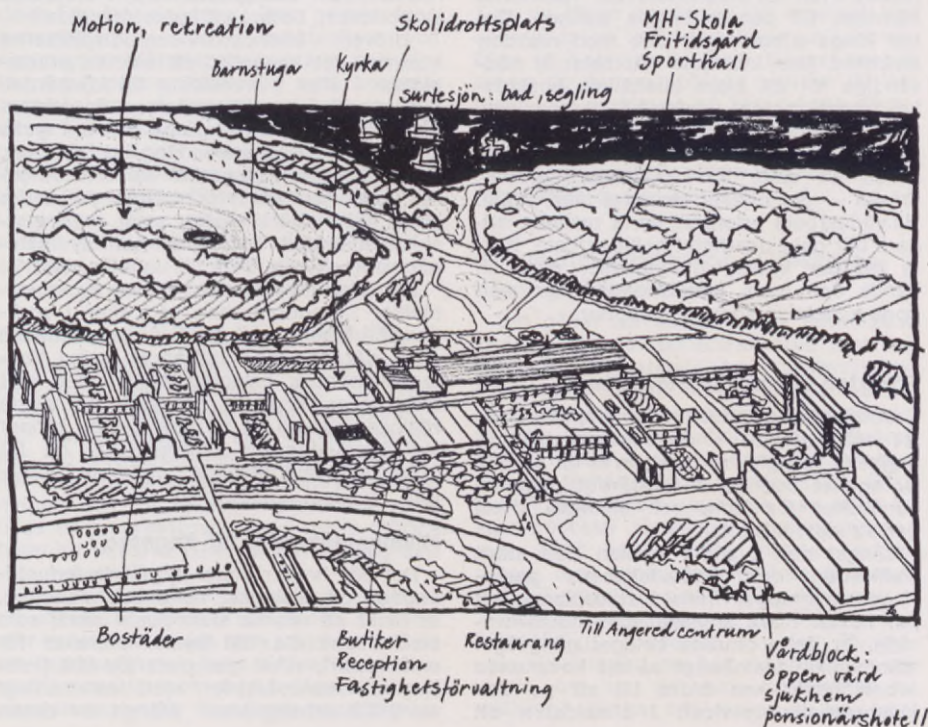
Förortsbyggandet föder pendelresandet

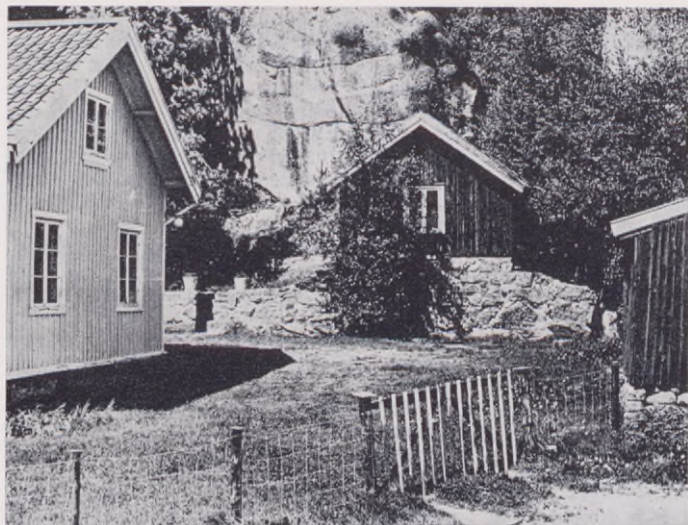
Lövgärdet blir en renodlad förortsstadsdel. På dagarna är parkeringsdäcken tömda

på bilar. Den manliga delen av befolkningen har tagit bilarna för att bekvämt förflytta sig till arbetsplatser på olika håll på Hisingen, centrala staden, osv. De förvärvsarbetande kvinnorna däremot, dvs drygt en tredjedel av stadsdelens kvinnliga befolkning, förflyttar sig till och från arbetet till största delen med buss och spårvagn ofta med krångliga resor och många byten.

Hur tar man sig till den stora "kvinnliga" arbetsplatsen Östra Sjukhuset? Först buss till Hjällbo. Sedan snabbspårvagn till Göteborgs centrum. Sedan spårvagn. Och sen buss igen till sjukhusområdet. Hur tar man sig till Lillhagens sjukhus på andra sidan älven?

Sådana arbetsresor är tidskrävande och under rusningtiden i överfulla vagnar jobbiga så att man kan känna sig illamående och helt slut när man kommer fram. Resandet kan ibland tyckas kräva mer energi än själva arbetet. När man åker hem efter ett kvällsskift kan det däremot vara gott om plats i bussarna. Man kan koppla av och få en sittplats, men det kan vara långa väntetider vid bytena så dags på kvällen.





Förorten har invaderat jordbrukslandskapet. Ytterst få av de gamla byggnaderna får vara kvar. Fritidsavdelningen har "rädlat" den lilla bondgården på bilden.

Statistiken visar att 10—15 procent av de förvärsarbetande kvinnorna och 50 procent av männen åker bil till arbetet. Mannen har det "viktigaste" bäst betalda jobbet. Han tar hushållets bil. Kvinnorna hänvisas till den kollektiva trafiken. Det blir långa arbetsdagar det, med restiden inräknad. Men kvinnans inkomster är nödvändiga för att klara hushållets bostadskostnader, maten, kläder till barnen, osv.

Enligt undersökningar önskar flertalet av de hemarbetande kvinnorna, som är beredda att söka förvärsarbete, halvtidsarbete — det blir för stressigt med heltid. Halvtidsarbete erfordrar korta restider, annars blir halvtidsarbetet heltidsarbete. Korta restider kräver arbetsplatser nära till hands och inom gångavstånd eller med goda kollektiva kommunikationer.

Förorten saknar arbetsplatser

I renodlade bostadsområden uppgår antalet arbetsplatser i detaljhandel, skolor, daghem, fastighetsskötsel, m m till ca 5% av antalet boende. I Lövgärdet planeras servicehus för äldre och sjukhem vilket ger ett visst tillskott.

Längst ned i söder mellan den stora trafikleden och bostadshusens parkeringsanläggningar finns i stadsplanen ett par hektar mark angivna som industriområde. Är detta område beläget gångvägs-kommunikationsmässigt så att kommande arbetsplatser kan bidra till att ge den kommersiella servicen i stadsdelen ett

bättre befolkningsunderlag? Vilka åtgärder tar Göteborgs kommun för att styra personalintensiv verksamhet till att lokaliseras här? Eller är området en överbliven markbit som stadsplanerarna, i en stund av optimism, betecknat industriområde?

Utöver boendeservicearbetsplatserna kommer det sannolikt att saknas arbetsplatser i eller i anslutning till Lövgärdet. Avsaknaden av arbetsplatser är kännetecknande för hela Angered och det tycks komma att bli så under lång tid framöver. Agnesbergsbron som skall förbinda Angered bli med industriområden på andra sidan Göta älv i väster, samt med storsjukhusområdet Lillhagen har av gatunämnden skjutits fram till ungefär 1980.

Det talas mycket om behovet av arbetsplatser i Angered men vad sker i praktiken? Man erbjuder företagsamheten mark där den själv utifrån en snävt företagsekonomisk gissning tycker det vara mest fördelaktigt — nämligen på västra Hisingen. Undra på att inga företag känner sig föranleda att lokalisera till de för industriändamål utsedda områdena i Angered.

Hisingsindustrier till Angered?

Det 600 hektar stora Björlanda industriområde på Hisingen, nu under planering, är tänkt att rymma storindustri såväl som småindustri. Ca 160 hektar planeras för småindustri, vilket ger plats för 500 (femhundra) småindustrier med sammanlagt ca 9.000 arbetsplatser. Många av dessa

Verandor och äppleblom för en ojämn kamp mot bandtraktorer och lyftkranar.



skulle kunna vara lämpliga att integrera i Angereds förortsbebyggelse.

Förorter kallas ofta sovstäder. Det är missledande. 50—60 procent av förortsstadsdelarnas befolkning är kvar i stadsdelen under dagarna. Dvs pensionärer, hemarbetande kvinnor, förskolebarn och skolorngdom, förtidspensionerade och sjuka. Arbetsplatser blandade med bostadsbebyggelsen skulle inte minst ge alla dessa ett värdefullt tillskott av stimulans och impulser. Hemarbetande kvinnor och pensionärer bör kunna ges bättre tillfällen till deltidsarbete. Det bättre befolkningsunderlaget för serviceanläggningar och kollektivtrafik medför en bättre servicestandard.

Samordning — Samråd — Samhälle

Serviceverksamheterna i Lövgårdets servicecentrum, som beskrivits ovan, har samordnats i planeringen både lokalmässigt och personalmässigt. När centrat invigts, har det diskuterats att representanter för de olika verksamheterna i centrumläggningen och för hyresgästföreningen skall bilda en samrådsgrupp med reella möjligheter att påverka centrats användning och vidareutveckling.

Ett sådant initiativ bör givetvis utvidgas till ett forum för hela Lövgärdet. Dvs former måste utvecklas och organiseras för att representanter även för verksamheten utanför centrat t ex daghem, parklek och representanter för föreningar skall samlas

för att diskutera genom problem i stadsdelen.

Ofta kommer stadsdelsforumet fram till att problemen har sin grund i förhållanden, som ligger utanför Lövgårdets gränser. T ex de långa avstånden till arbetsplatser eller trassliga kollektiva kommunikationer. Eller så kommer de fram till exempelvis att om de får femdubblade resurser till lekledare för parkleken så kan många allvarliga problem bland barnen förebyggas. Denna samlade information om situationen i stadsdelen måste vidare till kommunstyrelse, berörda förvaltningar, m fl.

Kommunal information i Göteborgshörna på biblioteken

Det gäller att samla denna information systematiskt. En decentraliserad liten socialbyrå (motsvarande en socialbyråkrets) i stadsdelen skulle kunna få god kontakt med befolkningen, och ge en samlad bild av den sociala situationen och förändringar i denna. Denna samlade information om förhållandena är inte minst viktigt för att stadsdelsforumet och t ex olika lokala politiska föreningar, aktionsgrupper, m fl, skall kunna göra riktiga bedömningar, med utgångspunkt ifrån sina synsätt, till grund för sina förslag och krav.

Stadsdelens invånare behöver också överskådlig information om den kommunala planeringen, om hur skattemedlen används, om hur de valda politikerna tar ställning. Här har biblioteken en stor upp-

gift att fylla. Varje stadsdel bör få eget bibliotek. I biblioteket bör finnas en Göteborgshörna med alla aktuella planeringsrapporter, utredningar, skrivelser, kommunfullmäktiges handlingar och en kunnig person som kan hjälpa till att hitta i allt detta samt skaffa fram grejor som saknas. Information och fungerande kanaler för påverkan är förutsättningar för att folk skall finna det lönt att engagera sig — för en fungerande demokrati.

Lövgärdet — byggnadsarbete pågår

Inflyttningsperioden — då förortsstadsdelen är under utbyggnad — är en besvärlig tid för stadsdelen; för de nyinflyttade invånarna. Beslutsfattare är medvetna om detta och är inriktade på att hindra att problem uppkommer. Problemen kan vara ofärdiga lekplatser och gångvägar — grus och lera dras in i lägenheten. Provisoriska glesa kollektiva förbindelser. En eftersläpning av serviceutbyggnaden, osv. Hur stor kan risken bli för sådana problem i Lövgärdet?

Genom en samordnad planering och resurstilldelning kan man se till att allting klaffar — att allting kommer på plats i rätt tid. Lekplatserna samtidigt med husen, gångmiljön, serviceutbyggnaden, m m. Detta eftersträvar man. Men det som kan ställa till med svårigheter kan vara en för långsam utbyggnadstakt. Tex en rationell högstadieskola kräver ett befolkningsunderlag motsvarande det fullt utbyggda Lövgärdet. Under Lövgärdets utbyggnad måste eleverna åka till skolan i Gårdsten, eller så måste man ordna provisorier i Lövgärdet, eller bygga ut högstadieskolan i Lövgärdet tidigt och använda lokalerna för halv maskin så att säga. Allt detta medför ökade driftskostnader och ytterligare påfrestningar på de nyinflyttade. Samma slags resonemang gäller i princip för butikerna, daghemmen, fritidsgårdarna, restaurangen, de kollektiva kommunikationerna, trafiklederna, huvudavloppsledningarna, osv. Enda sättet att minska dessa problem, som sammanlagda kostar mycket pengar, förefaller vara att bygga ut förortsstadsdelen mycket snabbt tex under två år, dvs inflyttningen till stadsdelen pågår under bara ett år.

Om storstadsexpansionen dämpas blir inte Lövgärdet färdigt före 1976

Hur planerar man göra i Lövgärdet? Utbyggnaden påbörjades i mitten av förra

året — 1970. Enligt fastighetsnämndens underlag för Göteborgs bostadsbyggnadsprogram skall utbyggnaden vara klar vid slutet av 1974. Bostadsbyggnadsprogrammet anger en ökning av den årliga bostadsutbyggnaden. Denna ökning förefaller vara tilltagen i överkant. Orkar kommunen med kommunalekonomiskt att expandera i enlighet med programmet? Statsmakterna har ju sagt att Göteborgs storstadsexpansion bör dämpas. Om vi räknar med en sannolik lägre årlig bostadsutbyggnad kanske Lövgärdet inte blir färdigbyggt förrän 1975—76, dvs området inflyttas successivt under 4—5 år.

Enligt det tidigare resonemanget skulle en så lång inflyttningsperiod medföra bekymmer för anordnandet av serviceförsörjningen m m, samt ökade kostnader för kommunen. Göteborgshem står för bostadsproduktionen i hela Lövgärdet. Själva bostadsproduktionen drabbas inte av sådana extrakostnader. Nu har man successivt övergått till allt större markområden som vart och ett blir tilldelat de olika bostadsbolagen. För varje bolag avsätts en bestämd del av bostadsproduktionen för varje år. Det kan kräva ungefär fyra årsproduktioner att färdigställa ett område.

Skall alla bostadsbolag samtidigt producera ett område?

Stora delar av Hisingen kommer att bli fördelade på detta sätt på olika bostadsbyggnadsbolag, som mer eller mindre samtidigt börjar bygga på var sitt håll. När man väl har börjat bygga måste man fortsätta överallt! Men vad händer om kommunen tvingas att kraftigt dämpa sin expansion om något år, och tvingar fram en ännu långsammare utbyggnad av alla dessa områden? Dessa frågor bör man på allvar undersöka. Kanske man kommer fram till att man bör bygga ut endast ett eller två stora områden i taget, där alla bostadsbolagen samordnar sin produktion.

Fritidsproblem?

Här har vi tagit upp några problem kring förortsbyggandet — med Lövgärdet som exempel — problem som berör förhållanden som på olika sätt har samband med invånarnas möjligheter att få "utvilad" fritid över, och få tillfällen att utnyttja fritiden på ett för dem meningsfullt sätt, antingen för rekreation och avkoppling eller för att engagera sig för att tillsammans påverka samhällsutvecklingen.

Bättre kulturell service i det framtida bostadsområdet

En färdig stadsdel — vad är det?

Vi frågar tre beslutsfattare, Lennart Ström, Erik Johannesson och Werner Olsson.

För att få en uppfattning om hur våra förtroendemän ser på frågan, när man skall anse att en stadsdel är färdig har vi intervjuat kommunstyrelsens ordförande Lennart Ström, kommunalrådet Erik Johannesson och ordföranden i sociala centralnämnden, Werner Olsson. De hade många åsikter gemensamma — detta var under veckorna då Almarna i Stockholm och Allén i Göteborg diskuterades som hastast. Om dom diskussionerna sa alla tre att massmedia bara tog upp synpunkter från de "udda" grupperna och inte från de demokratiska grupperna som de politiska partierna. Erik Johannesson menar att man inte kan säga att demokratin blir bättre om några personer ställer sig upp och talar för alla göteborgare utan att de på något sätt är förankrade i en organisation eller i ett parti. Det hela förbättras inte av att sådana aktiviteter ges stort utrymme i massmedia. Om bara en liten grupp får komma till tals och säga sin mening får diskussionen slagsida. Bättre blir det ju inte heller om gruppen inte är representativ.

Werner Olsson anser att inte bara de som bor i Annedal har rätt att yttra sig om den stadsdelen. Alla göteborgare borde få göra det. I en framtid flyttar man kanske dit!

Erik Johannesson:

En färdig stadsdel bör vara självförsörjande när det gäller boende, kommersiell, social service och kulturell service. Goda kommunikationer till stadskärnan och goda förbindelser — helst gångavstånd — till fritidsanläggningar, större strövområden och friluftsbad.



Erik Johannesson

Muséerna bör kunna flytta ut delar av sina samlingar till stadsdelarna och möjlighet att se teater och höra musik bör också finnas. Biblioteken är viktiga och blir allt viktigare nu när böckerna ökar i pris, och här menar Johannesson att Göteborg leder utvecklingen för stadsbibliotek.

Inspiratörer behövs

Lokaler för olika typer av aktiviteter måste finnas, men det räcker inte med lokaler. Det måste finnas ledare, inspiratörer eller instruktörer som kan stimulera verksamheten. Kanske ett sätt att få ungdomarna att stanna kvar i stadsdelen. Fler möjligheter än nu till idrott, t.ex. pojkfotboll, är i hög grad önskvärt.

Ingen utopi — men god service kan innebära höjd skatt

Det här är ingen utopi säger Erik Johannesson. Det går att genomföra. Vi har inte lyckats än, därför att vi varit tvungna att i första hand bygga bostäder. Behovet av nya bostäder har ju ökat kraftigt och för att klara det har merparten av resurserna satsats på boendet.

Ett sätt att få ytterligare resurser är att ta ut mera kommunalskatt. Vi har aldrig frågat hur mycket människor vill satsa på service i stadsdelarna. En grundlig information om vart kommunalskatten tar vägen skulle kanske ändra inställningen och ge ett större underlag.

Lennart Ström och Werner Olsson anser båda att kommunalskatten inte kan stiga ytterligare och att det inte finns någon önskan hos göteborgaren att betala mer skatt. Ström framhåller att utrymmet för egen konsumtion måste hållas inom rimliga gränser.

Lennart Ström:

Utgångspunkten när det gäller kommunala engagemang i stadsdelarna är den att samhället skall ansvara för trygghet och för det som samhället klarar av bäst, t. ex. utbildning och sjukvård. I en stramare ekonomi blir sådana urval allt väsentligare.

Teatrarna tillhör de typiska centrumanläggningarna. Biograferna bör däremot finnas även ute i stadsdelarna. Men biografägarna finner det inte alltid lönande att satsa på stadsdelsbiografer. Västra Frölunda har ju sålunda ännu inte fått sin bio.

Barnstugor, skolor, servicehus för äldre självklara enheter

För samtliga tre förtroendemen är skolor, barnstugor, barnvårds- och mödravårdscentraler, servicehus för äldre och fritidsgårdar helt självklara serviceenheter, som kommunen bör ansvara för, och som bör finnas både centralt och ute i bostadsområdena.

Lennart Ström anser det vara viktigt att den integration av serviceenheter, som är projekterad i bl. a. Lövgärdet och Rannebergen, skall fortsätta, men möjligheterna till egen aktivitet måste alltid finnas.

Werner Olsson:

Driftskostnaderna för de nya anläggningarna i stadsdelarna måste räknas in tidigare i planeringen. Kostnadsberäkningarna för driften måste göras klara före projekteringen. Det händer nu att projekterade objekt inte rymmer inom ramarna. De ekonomiska övervägandena måste alltså göras innan man skriver önskelistan.

Även sjukhemmen hör till de anläggningar som bör lokaliseras till stadsdelarna. Det är självklart att det skall finnas fritidsanläggningar ute i stadsdelarna men



Lennart Ström

storleken på dom kan diskuteras. Nu satsas det kanske alltför mycket på stora fritidsanläggningar. Mindre och fler vore kanske en bättre lösning.

Inte minst ur social synpunkt är det angeläget att det tillskapas arbetsmöjligheter i stadsdelarna.

Beslutar vi rätt?

På frågan om förtroendemännen vet vad människorna egentligen vill ha i sin stadsdel svarar alla tre att i stort sett så har dom klara begrepp om det. Förändringarna är ofta ett resultat av tidigare erfarenheter, men ett visst nytänkande måste alltid till. Planeringen blir en kontinuerlig process. Att gå ut och fråga allmänheten, göra enkäter eller låta byalag bestämma tror varken Erik Johansson eller Lennart Ström på. Werner Olsson framhåller att byalagen kan ge kompletterande information till förtroendemännen och kanske också öka förståelsen för vissa idéer.

Alla tre är fullt eniga om att nya stadsplaner skall visas för allmänheten och diskuteras öppet. De slutgiltiga besluten måste fattas demokratiskt, d. v. s. i fullmäktige.

— De misstag som förtroendemännen gjorde på 1950-talet måste rättas till nu, framhåller Werner Olsson. De nuvarande kraftiga ökningarna inom socialvården kan delvis också bero på tidigare misstag. Men förtroendemännen kan inte lösa alla problem på en gång.

Birgitta Wistrand

Den 41:a gården blev första helt familjevänliga

Backa fritidsgård är Fritidsavdelningens fyrtioförsta. Och kanske den första som har resurser att bjuda alla ålderskategorier välkomna. Den officiella invigningen förlades till söndagen den 18 april, då samtidigt alla som bodde i Backa — till större delen nyligen inflyttade — fick chans att syna sin "egen" fritidsgård. Barn, ungdomar och vuxna fyllde de många speciallokalerna. Överallt pågick aktiviteter, som massor av besökare själva deltog i.

Även många av de officiella "invigarna" kom med hela familjen. Det var därför helt i den familjevänliga stilen att ordföranden i sociala centralnämnden, Werner Olsson, under invigningstalet hade en liten dotter på armen.

Direkt från bastu till kafé

I direkt anslutning till det stora men ändå trivsamma kaféet finns olika speciallokaler: bastu, studierum, TV-rum, hobbyrum och en lägenhet avsedd för kurser i t. ex. hemkunskap men också för sammankomster som anordnas av föreningar och privatpersoner.

Välutrustad teater

Backa fritidsgård är den fjärde av Göteborgs fritidsgårdar som inrymmer teaterlokaler. (Den femte öppnas i höst i Hjällbo). Den fria teatergruppen Nationalteatern, som har Backa som sin "hemmascen", var en av de tre grupper, som roade såväl barn som vuxna under invigningen.





Skön miljö

Hagahuset har äntligen fått en interiör som är värdig tegelborgens förnåma exteriör. Renoverare och installerare har av skräpiga utrymmen fått fram bl. a. välutrustade kök. Och konstnärer, som jobbar eller är med i arbetsgrupper på Hagahuset, har målat paneler, pelare och mycket annat i färger som fint framhäver den unika arkitekturen.

När Hagahuset den 7 maj startade på nytt efter att ha varit stängt en tid ställde Göteborgs stad upp med topprepresentanter: kommunfullmäktiges ordförande Hans Hansson, kommunrådet Bertil Hansson, sociala centralnämndens ordförande Werner Olsson, socialdirektören Arne Magnusson . . .

På bilden hälsningstalar Werner Olsson medan Hans Hansson står beredd att hålla invigningsstalet.



Miljödramatik

Under Nordiska teaterveckan i Göteborg 8—16 maj, som Fritidsavdelningen var huvudarrangör för, spelades ett flertal "miljöpjäser". Ett par pjäser handlade direkt om miljöförstöring och praktiskt taget alla de övriga pjäserna om hur miljön påverkar vårt sociala liv.

En av de pjäser, som fick det mest positiva mottagandet av de fem ländernas amatörteaterexperter var "Godmorgon förgiftade värld". Pjäsen har skrivits och satts i scen av en ungdomsgrupp från Vårvindens fritidsgård under ledning av den unge teaterledaren Ronnie Hallgren. Under flera månader har de studerat miljöförstöring och kunde nu redovisa en lång rad skrämmande fakta. Och det gjorde de bl. a. i sångliga inslag, i jazzbalettade rörelser och med ett engagerat utspel.

miljö FÖR FRITID

14:e URSK
KONFERENSEN
GÖTEBORG 1971

10-12 JUNI

URSK —

Ungdomsrådets Samarbetskommitté
— är ett samarbetsorgan för frivilligt
och kommunalt lokalt ungdomsarbete
i Sverige.

Kommittén har till uppgift att skapa
kontakter mellan intressenterna, ar-
ränga konferenser, producera servi-
cematerial samt informera om aktuella
ungdoms- och fritidsfrågor, bl a ge-
nom tidningen URSK-nytt.

Torsdag 10/6

- 08.00 Konferensbyrån öppnar å Rondo,
Liseberg.
- 09.00 UTSTÄLLNINGEN INVIGS
av kommunalrådet Bertil Hansson.
Konserthallen, Liseberg.
- 10.00 KONFERENSEN ÖPPNAS.
Välkomsttal av stadsfullmäktiges
ordförande, kapten Hans Hansson.
Inledande förhandlingar.
- 10.30 GÄNGET.
Ett miljöspel av skådespelare från
Göteborgs Stadsteater.
- 12.30 Lunch å Lisebergs Huvudrestaurant.
- 13.30 SAMPLANERAD FRITIDSMILJÖ.
Lövgärdet — ett göteborgsprojekt.
En panelgrupp av experter från
olika områden utfrågas av reportrar
från Sveriges Radio/TV.

I panelen:

- F. kommunalrådet
Torsten Henriksson
Direktör Olle Jansson,
AB Göteborgshem
Arkitekt Armand Björkman
Stadsträdgårdsmästare
Arvid Bengtsson
Idrottsdirektör Roland Jerneryd
Studierektor Gunnar Wängblad
Konsulent Lars Carlsson,
Socialförvaltningens fritidsavdelning
GRUPPARBETE
Kvällen för egen disposition.

Fredag 11/6

- 09.00 INFORMATION OM AKTUELLA
UTREDNINGAR.
Huvudsekreteraren i Statens Ung-
domsråd, Bert Valtersson, m fl.
- 11.00 UNGDOMSRÅDEN I SVERIGE
— URSK:s FRAMTID.
Presentation av utredn., diskussion.
- 12.30 Lunch å Lisebergs Huvudrestaurant.
- 13.30 STADSPLANERING FÖR
FRITIDSVERKSAMHET.
Kommunalrådet Hans Alsén,
Uppsala.
GRUPPARBETE.
- 16.00 STADENS MOTTAGNING
å Börsen, Gustav Adolfs Torg.
Kvällen för egen disposition.
Bussresor till olika specialanlägg-
ningar etc. kommer att anordnas.

Lördag 12/6

- 09.00 FÖRHANDLINGAR.
- 12.00 Lunch å Lisebergs Huvudrestaurant.
- 13.30 INTERNATIONELL SOLIDARITET.
Statssekreterare Thage G. Peterson
- 16.00 KONFERENSEN AVSLUTAS.

Fritidsavdelningens PROGRAMBYRÅ

ERBJUDER FRITIDSLEDARE FRÅN
FÖRENINGAR OCH INSTITUTIONER
FÖLJANDE TJÄNSTER:



BUTIK

— försäljning av
hobby- och program-
material, tipsblad och
arbetsblad.

Tel. 15 81 83



UTLÅNING

av AV-utrustning,
programmaterial,
paketprogram,
rekvisita, ljudeffekter,
testcyklar etc.

Tel. 15 81 84



TRYCKSAKER

— offsettryck, el- och
spritduplicering, foto-
statkopior, fals-, skär-
och sorteringsmaskin,
tips om layout.

Tel. 15 74 70



PROGRAM

— tips om olika
program, artist-
bokningar, ledarkurser.

Tel. 15 79 10,
artistboken. 19 05 61



GARVERIGATAN 2
416 64 GÖTEBORG
Tel. exp. 15 69 60

