

Det här verket har digitaliserats vid Göteborgs universitetsbibliotek.
Alla tryckta texter är OCR-tolkade till maskinläsbar text. Det betyder att du kan söka och kopiera texten från dokumentet. Vissa äldre dokument med dåligt tryck kan vara svåra att OCR-tolka korrekt vilket medför att den OCR-tolkade texten kan innehålla fel och därför bör man visuellt jämföra med verkets bilder för att avgöra vad som är riktigt.

This work has been digitised at Gothenburg University Library.
All printed texts have been OCR-processed and converted to machine readable text.
This means that you can search and copy text from the document. Some early printed books are hard to OCR-process correctly and the text may contain errors, so one should always visually compare it with the images to determine what is correct.



per
o



vi alla

Årgång 18. 1969

i detta nummer

granskas olika slags nya "fritidsbyggen" — från nya anläggningar i Göteborg till bygglekplatser i Schweiz och ett kulturcentrum i Tyskland.

- Lars Andréasson informerar om fritidsanläggningar under produktion
- Per-Johan Reuterberg, Journalisthögskolan, har synat Masthuggets fritidsgård
- Inger Johnsson, Fritidsbyråns teaterkonsulent, framhåller att fritidsgårdarna sedan länge gått in för gruppteater
- Lars Olson, socialchef i Askims kommun, skriver om föreningsgårdar i allmänhet och Högsbotorps scoutgård i synnerhet
- Leif Svensson ger en rapport från organisationernas och föreningssektionens verksamhetsområden
- Sten Svensson, pol. mag. och utredningssekreterare i "Fritidsprogram för Göteborgs stad", har studiebesökt Schweiz
- Rune Brange, Fritidsbyrå, jämför göteborgska köpcentra med ett kultur- och köpcentrum i Tyskland.

Omslagsbilden är från Masthuggets teater. Foto: Bertil Wahlin

vi alla —

— tidskrift för Göteborgs ungdomsledare

Ansvarig utgivare: Ungdomsintendent Lars Andréasson

Redaktör: Ungdomskonsulent Leif Svensson

Redaktion: Socialförvaltningens fritidsbyrå, box 5015

Skånegatan 26, 402 21 Göteborg 5. Postgiro nr 491 18

Detta att prioritera

Nej, det har faktiskt inte kommit ut något nummer av **Vi alla** tidigare i år. Detta är det första — och det sista. Vi missar således tre nummer och gör det med ett sting av irritation. Att åtskilliga av Göteborgs ungdomsledare under 1969 saknat sin tidskrift har vi blivit varse. Det finns så mycket att informera om, så många tips att förmedla. Vi alla borde därför sedvanligt ha producerats i fyra nummer i år.

I ett läge där resurserna är starkt begränsade måste en prioritering av olika aktiviteter ske. De allra mest angelägna arbetsuppgifterna kommer då i första hand och andra aktiviteter — också angelägna men kanske inte fullt så påträngande — får stå tillbaka. Detta är vad som skett med **Vi alla**.

Det nu snart gångna året har varit presande men också mycket stimulerande för fritidspersonalen. Efter några års byggstopp för fritidsanläggningar — betingad av en statlig investeringsavgift — har nu produktionen av ett flertal fritidsgårdar kommit igång. Masthugget, Eriksbo och Bergsjön har redan i år fått sina första fritidslokaler färdiga och 1970 torde inte mindre än sex fritidsgårdar kunna tagas i bruk. Dessa håller nu på att produceras i Bergsjön, Västra Frölunda, Backa, Haga och Gårdsten. Arbete pågår också med såväl större som mindre fritidsgårdar i ytterligare ett 40-tal stadsområden exempelvis Biskopsgården, Torslanda, Tuve, Tynnered, Sanna, Landala och Angered.

Flertalet av de fritidsgårdar som kommer att tagas i bruk under de närmaste åren får traditionell utformning. De får lokaler och utrustning som lämpar sig för en rikt differentierad fritidsverksamhet för såväl barn och ungdomar som äldre. Den av stadsfullmäktige beslutade samordningen av anläggningar för fritid och skola kommer först år 1972 att förverkligas i konkret form. Det tar tid att planera, rita och bygga.

Lars Andréasson



MASTHUGGETS FRITIDSGÅRD

PER-JOHAN REUTERBERG, som är elev vid Journalisthögskolan, besökte Masthuggets fritidsgård en kväll. Han har skrivit ner några intryck från den öppna verksamheten och från teaterverksamheten. Dessa verksamhetsformer bedrivs i lokaler på resp. 518 och 544 kvm. Dessutom finns i den nya fritidsgården, som är Göteborgs största, en studieavdelning på 357 kvm, en samlingslokalavdelning på 591 kvm och en idrottshall på 1.006 kvm.

Foto: BERTIL WAHLIN

Programkaféet fungerar som fritidsgårdens hjulnav. Ekrar strålar ut till de aktiviteter man kan känna sig dragen till. Allting kretsar runt programkaféet, där man hamnar allra först och där man träffar alla andra. Det är en lokal i ständigt förvandling och som tjänar många syften.

Ibland är det gamla filmklassiker. Till exempel Abbot och Costello i ständigt misslyckade insatser. Av och till gläntar dörren till kaféet upp och allt fler slinker in i biografmörkret.

Ibland är det diskotekdans med öronbedövande musik och stor trängsel. Diskodansen bibehåller sin popularitet och sådana kvällar kommer medlemmarna in från höstkyla och skolplugg och gör sitt bästa för att sätta gården i gungning.

Men måndagar och torsdagar är vikta åt panelprogram, föredrag, information — det "tyngre godset". Namnet till trots kommer ändå en ungdomlig publik, en trogen och

inte så liten skara. Publiken förresten — det är närmast en tvåvägskommunikation mellan scen och salong. Föga likt fordoms-tima vördnadsfulla föredragsaftnar i bygdernas godtemplarlokaler.

En av ekrarna från programkaféet leder till något som arkitekten en gång döpte till Evarummet. Det var tänkt som en mycket feminin tillflyktsort i rosa tongångar utrustad med hårtorkar, symaskin och andra kvinnliga attributer. Det är bara det att numera är det maskulina inslaget så påfallande att man i en hast döpte om lokalen till Röda rummet. De manliga medlemmarna hade upptäckt fördelarna med att få hjälp med en modern frisyr på fritidsgården och slippa vända sig till oförstående frisörer ute på stan som av konventionella skäl vägrar att upplåta hårtorken till unga män.

Röda rummet är ett typiskt slink-in. Förutom att vara hårvårds- och make up-rum får det också fylla en funktion som reträtt-rum, lämpat för stillsamt grabb- respektive flicksnack mellan fyra eller max sex ögon.

Teater är ett svårhanterligt medium och de flesta amatörteatergrupper stupar på lokalproblemet. Men en av dessa grupper, Göteborgs teaterverkstad, fann en lösning på lokalsvårigheterna i och med tillkoms-



ten av teatern på fritidsgården. Här samlas nu Teaterverkstadens grupper till diskussion, repetition och dekorfabrikation och arbetar sig framåt den långa vägen till premiären. Och resultatet är bl.a. uppsättningar av Dantes Inferno och Peter Weiss Svart revy. Teaterverkstaden fick tillgång till en fullt utrustad scen och som gengäva



GRUPPTEATER NYTT PÅ PROFFSSCEN GAMMALT BEGREPP PÅ FRITIDSGÅRD

Av INGER JOHNSON



Gruppteater är en ny form av teaterskapande, där alla skådespelarna medverkar aktivt för att gemensamt utforma en föreställning. Så ungefär har man formulerat den nya teaterform, som så livligt diskuterats det senaste året. Ett nytt arbetssätt är det förvisso inom den professionella teatern, men

delar de som varit aktiva i några år med sig av sitt know-how genom att leda nybörjargrupper.

Fritidsgårdarnas teaterkonsulent och Masthuggets teaterföreståndare har redan fått denna arbetsteater att spela upp ett bredare register än någon annan teater i stan. Barn och ungdomar kan få uttrycka sig genom rörelse i rytmik och jazzbalett, genom mimik, rörelse och vardagliga fra-

den kreativa barnteatern har i många år fungerat som gruppteater. Med skapande dramatik, som denna teaterform benämns, har vi fått ett hämningslösande och personlighetsutvecklande medel för att tillgodose och utveckla det uttrycksbehov som teateramatören har.

Kurs för dockteaterledare

Teaterbehovet diskuteras också ofta. Att det finns, kan vi lugnt konstatera. På Masthuggsteatern, som öppnade den 15 september i år, hade vi redan cirka en månad senare 25 grupper som arbetade med skapande dramatik, dekor, rytmik, jazzbalett m.m. Ungefär 350 människor i alla åldrar är nu engagerade. Till de tre kurser för ledare, som har startats i höst, blev det fler anmälda än vad som vi kunde ta emot. Barnteaterledarkursen omfattar tre terminer, kursen för dansutbildning två terminer och kursen för dockteaterutbildning en termin. Samtliga kurser arbetar en kväll i veckan.

Hisingen har sin egen teater

På Vårvindens teater och i västra Hisingsdistriktet är också teaterintresset stort. Ungefär 300 personer deltar där i teatergrupper. I Kortedala, Björkekärr, Högsbo, Lundby och i Långedrag finns även

ser i skapande dramatik, genom replik och sång i rollhäftebundna pjäser, genom snickrande och målning i dekorverkstaden. De vuxna lär sig mer om teater inte bara genom pjäsanalys och repetition utan även genom att utbilda sig i kurser för bl.a. dockteaterledare och dekortillverkning. Och alla åldersgrupper lär sig mer inte bara om teaterkonsten utan även om konsten att samarbeta.



teaterverksamhet men ännu så länge i mindre skala.

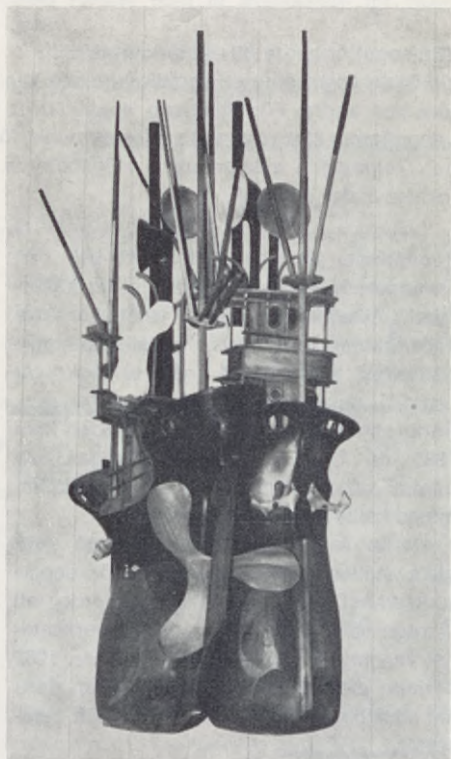
Utomhusteater för stor publik

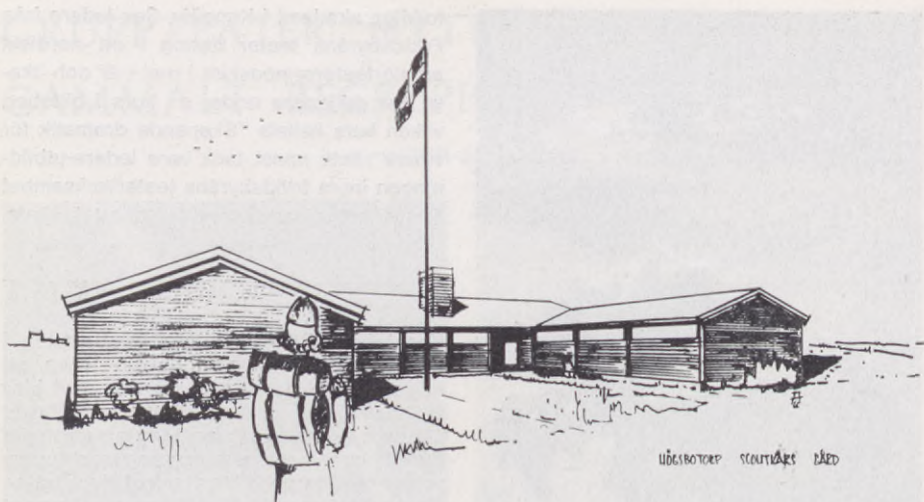
Fritidsbyråns teaterverksamhet siktar i första hand till att ge meningsfull teateraktivitet till deltagarna, men givetvis förekommer också uppspel och andra aktiviteter utåt mot allmänheten. Nämnas kan dockteaterföreställningen "Max kommer strax", som är ett grupparbete från Vårvindens teater. Söndagen den 14 september gavs två föreställningar av den pjäsen i Slottsskogen för en mycket stor publik. Den har även spelats i Stadsbibliotekets hörsal och på Masthuggsteatern. Primärgruppen Göteborgs Teaterverkstad spelade Büchners sagosatir "Leonce och Lena" vid Näckrosdammen den 10, 11 och 12 juni. Dessa föreställningar hade köpts av Göteborgs stads sommarunderhållning och sågs av cirka 900 personer. Teaterverkstaden invigde Masthuggsteatern med att spela ett Peter Weiss-program "Natt med gäster" och "Svart revy" — den senare en gruppframskapad föreställning.

Gruppteater har också varit temat för de teaterkurser, som anordnats på Nordens

folkliga akademi i Kungälv. Sex ledare från Fritidsbyråns teater deltog i ett nordiskt amatörteatersymposium i maj i år och lika så sex deltagare under en kurs i oktober, vilken kurs kallats "Skapande dramatik för vuxna". Inte minst tack vare ledare-utbildningen inom fritidsbyråns teaterverksamhet är mer gruppframskapad teater att förvänta.

Konstnären BENGT LUNDIN, uppvuxen i Masthugget, fick uppdraget att göra ett konstverk till Masthuggets teater. Det blev en träskulptur, som alluderar till sjömän och masthuggare. Under barndomsåren var Bengt Lundin liksom andra masthuggspojkar ofta nere vid Masthuggskajens båt. Skepp destinerade till främmande hamnar har för de unga alltid symboliserat äventyret och mystiken. Symbolik, äventyr och mystik kommer också med säkerhet att få stort utrymme på Masthuggets teater.





Bygga eller inte bygga – är det frågan

Av LARS OLSON

"En scout är andra till nytta och hjälp".

För en scout eller en scoutledare bör inte någon av scoutlagens tio punkter framhållas före den andra. För Stiftelsen Högsbotorps Scoutgårdar har dock den citerade punkten i scoutlagen blivit ett motto eller riktpunkt för oss, som arbetar med att skaffa nuvarande och kommande medlemmar i Högsbotorps Scoutkår av SSF nya och ändamålsenliga lokaler under eget tak.

Scoutkåren startade 1956 i ett kök och "avancerade" så småningom till en källar-lokal. Allteftersom kåren vuxit har nya källarlokalerna anskaffats. Lokalfrågan förbättrades något 1961 när vi fick vår "stuga", ca 40 kvm fördelade på tre rum. Ännu ett steg mot bättre förhållanden kom 1965 då den s.k. flickscoutstugan, en barack på 16 kvm, togs i bruk. Alltjämt måste källarlokalerna bibehållas.

Att ha verksamheten utspridd på flera olika ställen i församlingen, i för scoutverksamhet omöjliga lokaler, gjorde att längtan efter ett eget hus där all verksamhet var inrymd växte sig allt starkare. 1965 började planeringsarbetet och sedan dess har åtskilliga förslag diskuterats och refuserats.

I januari 1966 bildades stiftelsen och den har som enda punkt att bygga vettiga hus med scoutlokaler för scoutkåren. Sedan stiftelsen legat i startgroparna nära ett år och avvaktat investeringsskattens slopande kunde startskottet gå i oktober 1968. Projekteringen finslipades och alla handlingar färdigställdes. I februari 1969 hade vi byggnadslov och igångsättningstillstånd klara, i april började grundarbetena och före nyår skall gården stå klar.

Parallellt med det byggnadstekniska programmet har det pågått en febril verksamhet med begäran om ekonomiska bidrag och materialgåvor av olika fonder, företag och enskilda. Att vi valde stiftelseformen för vårt arbete har sin grund i att vi fann det nödvändigt att få ett juridiskt och för-

valtande organ som enbart hade att svara för byggande och drift av kårens fastigheter. Dessutom ville vi avlasta kårens ledare och låta dem syssla enbart med det direkta scoutarbetet. Stiftelsen är sammansatt av medlemmar ur scoutkåren och dess föräldraförening och står under överinseende av Svenska Scoutförbundet. Den scoutgård som nu står invigningsklar är som vi får hoppas en sammanfattning av allt det bästa ur de ritningar som föregått den slutgiltiga.

Totalt blir gården på 542 kvm fördelade på ett bottenplan à 327 kvm och en källare à 215 kvm, som bl.a. innehåller bastu och fotolabb. Hela huset blir eluppvärmt, Gården blir helt handikappvänligt utrustad med ramper, tröskelfria dörrar, handikapptolett m.m.

I bottenplanets yta har medtagits en föreståndarbostad på 36 kvm. I bottenplanet finner man också bl.a. 2 stora samlingslokaler, särskilt seniorrum och ett mer komfortabelt rekreationsrum för föräldrar och ledare.

Vad kostar anläggningen? Ca 480.000 kr tror vi att gården kommer att kosta med inre och yttre planering. För en scout-

kår med genomsnitt ca 175 medlemmar är detta en mycket stor summa pengar. Det fordras att det finns optimister och det är vi samtliga. Dock icke "blåögda". All uppmuntran vi erhållit sporrar också.

Ekonomiskt är projektet i stort tryggt. För att hålla "lånetaket" är vi dock i behov av ytterligare 25.000 kr. Som sagt vi är optimister och vi tror att även detta skall gå. Kanske Göteborgs stad har dolda reserver?

Hur klarar man då driftskostnaderna? I förhoppning att fritidsbyrån snart kommer fram till sin målsättning, 80% i hyresbidrag, föreligger en driftskalkyl som garanterar att vi skall klara gården med 12.000 kr om året.

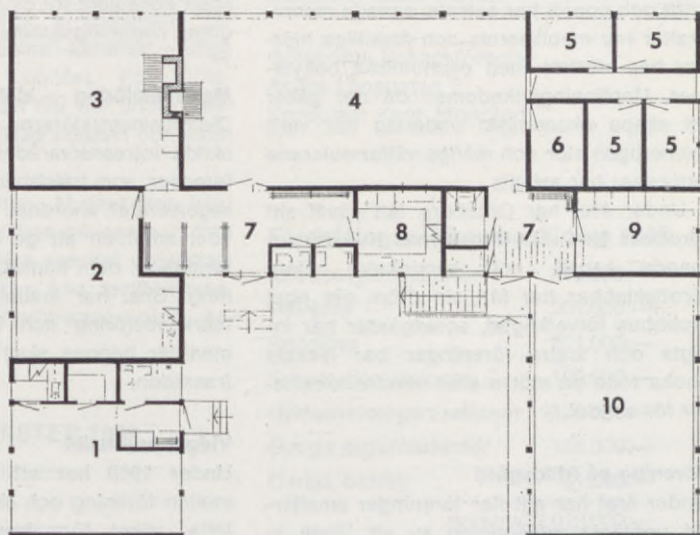
Genom arbetet med realiserandet av scoutgården har stiftelsen blivit övertygad om att vilken typ av förening som helst kan, om den verkligen vill och har massor av energi och tid, bygga ett eget hus med lokaler som är anpassade för dess behov.

Till Er som funderar på en egen gård vill vi slutligen säga: Sätt igång! Lycka till!

Stiftelsen Högsbotorps Scoutgårdar

Lokalbeskrivning

1. Föreståndarbostad
2. Seniorrum
3. Föräldra- och ledarrum
4. Rum för scoutövningar och större samlingar
5. Patrullrum
6. Stolförråd
7. Vestibuler
8. Kök
9. Exp. materialförråd
10. Rum för blåvinge- och varg-
ungearbete



FÖRENINGÅRET 1969

Av LEIF SVENSSON

1969 är snart till ända och dessa rader har inga andra ambitioner än att i stora drag söka ge en bild av olika områden av föreningsliv i Göteborg 1969. Mycket är av historisk natur, åtskilligt skulle kunna rubriceras som stordåd i tysthet. Och ändå är alla överens om att det mesta fortfarande är ogjort.

En attitydförändring

inom föreningslivet har dock kunnat förmärkas. Allt fler organisationer har tagit ställning till olika internationella problem och företeelser, åtskilliga har engagerat sig mera radikalt i skilda samhälls- och miljöfrågor. Ett flertal större arrangemang under året har vittnat om att metodiken i verksamheten och programarbetet förändrats så till vida att utbudet av aktiviteterna fått en mera öppen och utåtriktad karaktär.

"Under eget tak"

Åtskilliga organisationer har under året på egen hand löst sina lokalfrågor. Mycken kraft och energi har satsats, oanade reservkrafter har mobiliserats och åtskilliga hjärnor har brottats med ekonomiska bekymmer. Uppfinningsrikedomen då det gäller att skapa ekonomiskt underlag har varit synnerligen stor och många välformulerade skrivelser har avlätit.

Under året har Göteborg fått såväl sitt **Idrottens Hus** som **Scouternas Hus**, inrymmande kansli- och kurslokaler. Flera idrottsklubbar har fått sin dröm om eget klubbhus förverkligad, scoutgårdar har invigts och andra föreningar har lyckats snoka reda på större eller mindre lokaliteter för sin del.

Förening på fritidsgård

Under året har allt fler föreningar emellertid upptäckt möjligheten av att "hyra in

sig" på fritidsgård. Frekvensrapporterna från fritidsgårdarna talar om ett allt mer dominerande inslag av föreningsmedlemmar. I flera fall har en förening övertagit del av verksamheten på fritidsgården, vilket ju ligger helt i linje med fritidsgårdsmetodiken.

Pengar

är roten till allt ont, sägs det, men för föreningslivet inte minst är de av livsavgörande betydelse. Anslaget till stadens föreningsliv ökade med en halv miljon kr för år 1969, vilket givetvis var välkommet men som alltför snabbt sögs upp i verksamheten. Eftersläpning i bidragshänseende i en starkt expanderande storstad kräver stora ekonomiska satsningar.

50 konsulenter!

Även om stadens lönebidrag till instruktörer ännu icke nått tillfredsställande omfattning har 40 distriktsorganisationer anställt konsulent för sina administrativa uppgifter, nydaningsarbete, ledarutbildning etc.

Marknadsföring — idéförsäljning

Distriktsinstruktörerna representerar vitt skilda intresseområden. De instruktörkonferenser, som fritidsbyråns föreningssektion regelbundet anordnat under året, har haft som ambition att ge deltagarna såväl information och kontakt som viss fortbildning. Bl.a. har instruktörerna gnuggats i marknadsföring och idéförsäljning, vilket man får hoppas skall sätta sina spår för framtiden.

Vidgat arbetsfält

Under 1969 har ett närmare samarbete mellan förening och skolmyndigheterna inletts, vilket för föreningslivets del kan

— några glimtar ur ett händelserikt år

komma att öppna helt nya perspektiv på verksamheten.

Intensiv ledarutbildning

Aldrig förr har väl utbildningen av ungdomsledare och funktionärer varit så intensiv som under det gångna året. Tack vare förbättrade ekonomiska villkor, genom kommunala anslag har

— 475 föreningsledare i princip konstnadsfritt kunnat deltaga i någon form av kvalificerad riksomfattande kurs,

— ca 2200 ledare och funktionärer kunnat deltaga i distriktsorganisationernas egna kurser samt

— ca 1000 ledare deltagit i någon av fritidsbyråns kurser för ledare.

Med sikte på 1971

Planeringsarbetet med Göteborgsjubiléet 1971 har ingalunda gått göteborgsföreningarna förbi. Tvärtom. Intensiv planering förekommer redan i åtskilliga arbetsgrupper. Glädjande många arrangemang får "över-förbunds-gränserna"-karaktär. Säger man vill om jubiléet, För Göteborgs föreningslivs del har det under 1969 inneburit väsentligt ökad kontakt och samplanering.

1970 står för dörren. Mycket har hänt under 1969 och åtskilliga gånger har man kunnat konstatera vilka resultat entusiasm och intresse för Saken kan åstadkomma. Det mesta är dock fortfarande ogjort. Arbetsfältet är oändligt.

NYA HELTIDSTJÄNSTER 1969

Göteborgs Basketbollförbund
Södra Vägen 1 B
Konsulent Roland Jönsson

Göteborgs Fri-Idrottsförbund
Södra Vägen 1 B
Konsulent Hans Waldenstedt

Göteborgs Orienteringsförbund
Göteborgs Skidförbund
Södra Vägen 1 B
Konsulent Göran Börjesson

Göteborgs Simförbund
Valhallabadet, Valhallagatan
Konsulent Palle Cardell

Kristna Studentrörelsen
Haga Kyrkogata 6
Sekreterare Kjerstin Lindén

SSUH
Rosengatan 6
Instruktör Ann-Kristin Flink

Göteborgs Konservativa Studentdistrikt
Kanaltorget 1
Instruktör Björn Albino

Göteborgs Schackförbund
Andra Långgatan 6
Konsulent Kent Jägerflod

Fördelning av föreningsbidrag 1969

Idrottsorganisationer	812.000:—
Politiska	201.000:—
Religiösa	521.000:—
Scoutorganisationer	190.000:—
Nykterhetsorganisationer	108.000:—
Övriga organisationer	135.000:—
Övriga bidrag	61.000:—
Summa	2.028.000:—



I höghusområdet Betlehem i Bern har man på ett föredömligt sätt lyckats lösa de allra flesta ofta motverkande och konfliktfyllda momenten i boendemiljön.

FRITIDSSERVICE I SCHWEIZ

Av STEN SVENSSON

På initiativ av Gatukontoret gjordes under september en studieresa till Wien, Zürich och Bern för att studera lekplatser, park- och fritidsanläggningar. Även om vi i Wien fann en del av intresse när det gäller lekverktyg, barnmöbler och leksaker är det kanske i första hand Schweiz som på fritidssidan ur vår synpunkt är av intresse.

Eftersom Gatukontoret stod som researrangör koncentrerades en stor del av vår

uppmärksamhet kring lekplatser och parkanläggningar som inslag i boendemiljön.

Pensionärer — barn

I framförallt Zürich experimenterar man med nya typer av lekplatser och placeringar i förhållande till gator, bostäder, butiker etc. Med framgång har man efter amerikanskt mönster lyckats placera lekplatser i direkt anslutning till kyrkorna.

Ett annat intressant experiment har vidare gjorts med placering av lekplatser i direkt anslutning till ålderdomshem. En intervjuundersökning utförd bland åldringarna gav till resultat att 75 % uppvisade en positiv attityd och betraktade lekplatserna som livfulla och stimulerande inslag i boendemiljön.

Detta har sitt intresse då man för närvarande flitigt diskuterar boendeformerna och boendemiljön för våra pensionärer, inte minst i Göteborg, där ålderdomshemsmiljön starkt kritiserats som isolerande och händelsefattig.

I ett tidigare bondesamhälle var det ofta de gamlas uppgift att passa barnen medan föräldrarna (mellangenerationen) arbetade. Där uppehölls kontakten mellan generationerna på ett närmast "tvingande" sätt. I nuvarande industrisamhälle med stor geografisk och annan spridning av generationerna bildas ofta vattentäta skott — generationsklyftor. Genom arbete eller boende ges inte längre några naturliga kontaktmöjligheter.

Enligt min uppfattning är det en angelägen uppgift att öka kontaktytorna mellan olika åldrar och grupper. Alla möjligheter att minska klyftorna och öka förståelsen för varandra måste understöjas.

När man byggt ålderdomshem har ofta allt för stor vikt lagts på att dessa skall ligga så lugnt och avskilt som möjligt, utan störande kontakter med omgivningen. I Schweiz har man på grund av insikt, om att de gamla ofta föredrar en mera normal miljö övergett detta synsätt till förmån för ett mera integrerat och livfullt boende för gamla människor. Förhoppningsvis kommer vi att få en liknande utveckling i Göteborg?

Riskmoment nödvänliga i lekmiljön

För att sedan mera konkret återvända till fritidsområdet kan man konstatera att ett gemensamt drag för många lekplatser är deras integration med parkerna. Genom att de gamla och ofta omoderna parkerna, med många föreskrifter och tabun, förses med lekmiljöer sker en aktivering och an-

siktslyftning samtidigt som utnyttjandegraden ökar.

Trots ett intensivt forskningsarbete när det gäller nya lekverktyg inte minst ur skaderisksynpunkt, arbetar man efter den uppfattningen att en lekplats inte kan eller får göras fri från alla verktyg som innebär att barnen utsättes för en viss skaderisk. En lekplats måste innehålla riskmoment för att vara både attraktiv och spännande.

Inga kommunala fritidsgårdar

Varken i Wien, Zürich eller Bern finns ungdoms- eller fritidsgårdar av den typ som är vanlig i Sverige. En av huvudanledningarna till detta är naturligtvis att samhällets insatser inom den sociala sektorn överhuvudtaget inte är av den omfattning som gäller för vårt land. Ansatser finns dock i några av de nybyggda skolorna i Zürich och Bern, där vissa skollokal utformats så att de är lämpliga för elevernas fritidsverksamhet. Dessa lokaler är i flertalet fall även öppna för föräldrar och vuxna i allmänhet. Samma grundläggande tanke, som i Göteborg kommer till uttryck vid planeringen av vissa stadsdelar i Angered-Bergum, styr alltså delvis planeringen i dessa schweiziska städer. För närvarande håller man på att färdigställa en anläggning i Zürich där man avser att öppna större delen av skolan för fritidsaktiviteter under icke skoltid.

Bygglekplats bra men inte problemfri

I Zürich hade vi tillfälle se Schweiz' kanske mest berömda fritidscentrum (Heuried) omfattande ca 70.000 kvm. Denna jätteanläggning innehöll lek- och sportavdelning för barn och vuxna, parkanläggning, bibliotek, hobby- och samlingslokaler, teater, bygglekplats och restaurangkiosk. Utrymmet här medger tyvärr inte någon mera ingående beskrivning av aktiviteterna och hittills kunna erfarenheter av verksamheten.

Med tanke på den intensiva diskussionen kring bygglekplatsen och dess överlägsenhet gentemot andra lekinslag här hemma är man efter att ha sett några stycken bygglekar i funktion utomlands benägen

att hålla med om att bygglekplatsen **kan** vara ett mycket fint lekinslag. På flera ställen har man dock underskattat behovet av ledare och personal för att sköta bygglekplatsen. Funktionen av en bygglekplats tycks "stå och falla" med dess personaluppsättning. I allmänhet är det mycket lätt att starta en bygglek. Däremot är det svårt att på sikt hålla aktiviteterna vid liv. Det fordras stor skicklighet från ledningens sida för att få barnen att förstå att det är nödvändigt för bygglekens funktion att byggnaderna, som det kanske tagit lång tid att uppföra, måste rivas för att därigenom ge plats för nya initiativ. Benägenheten att bygga monument över sig själva är minst lika utbredd bland barn som bland vuxna.

I Köpenhamn där man mycket tidigt experimenterade med bygglekplatser har den första byggleken numera blivit ett museum över vad barn kan åstadkomma — och därmed också ett exempel på vad som inte får inträffa! I Schweiz har man enligt uppgift haft stora problem att hålla verksamheten vid liv efter den första intensiva perioden. I Sverige har man gjort liknande erfarenheter. Risken för stabilitet är hela tiden överhängande och det är förmodligen framförallt i detta sammanhang som behovet av ledare är störst.

Höghusområde med trivsel utanför Bern

I utkanterna av Bern finns ett höghusom-

råde kallat Betlehem, där man på ett tilltalande sätt integrerat fritidsanläggningarna med servicecentra, daghem och skola, och inte minst viktigt industrier. I grönområdena mellan husen har man sprängt in låga byggnader för barndaghem och samlingslokaler m.m., som förtar känslan av alienation och rymdlandskap. Det faktum att det finns industrier och t.ex. ett studenthem med tre våningsplan reserverade för handikappade minskar den i många höghusområden sneda könsfördelningen under dagtid. (Jämför våra så kallade hemmafru-ghetton!) Ett parkeringshus i anslutning till servicecentrum gör det möjligt att hålla själva bostadsområdet helt bilfritt. Riklig busk- och trädplantering minskar "takhöjden" särskilt i markmiljön. Genom en totalplanering av hela området har man lyckats på ett enligt min uppfattning fördömligt sätt lösa de allra flesta, ofta motverkande som konfliktfyllda momenten i boendemiljön. Ett besök för herrar planerare av våra förorter kan rekommenderas!

Förhållandena inom fritidsområdet i Schweiz är för vår del av påtagligt intresse att studera och fortlöpande hålla oss informerade om. Särskilt gäller detta den fortsatta utvecklingen av det man benämner fritidscentra, erfarenheterna av samplanering med skolan, "Die offene Schule", och pågående allåldersverksamhet.

Benägenheten att bygga monument över sig själva är minst lika utbredd bland barn som bland vuxna.



DEKORERA MERA

var mottot för en gruppaktivitet på fritidsgårdarna under hösten. Vid fritidsgårdar, där många grupper varit igång och skapat valdes de tre bästa mästerverken ut och sändes in till Pynnoteket på Dicksonska den 7 dec. En jury bestående av en konstkritiker och två konstnärer valde där ut de bästa grupparbetena. "Utställningskommisariern och chefdekoratören" vid Pynnoteket Kenneth Porseland från Servicecentralen vänder här ryggen till "Flickan med äpplet" som gav Mosseberg segern i barnklassen.



FRÅGOR FÖR FÖRENING- och FRITIDSGÅRDSFOLK

Stadsdel och klubb på glid
Elva före elva

Öppet för allaktivitet
Drivs av ungdomsförening
Politisk ungdomstidskrift
Cirklar här och där i stan

Bedrivs på programkafé
Bjuder hemlösa julmat
Tar SS jämt SM i
Ger jullogi åt hemlösa
Förenings- och fritidsgårdsaktivitet
Har speciell ungdomsverksamhet

Kår med historiskt namn
Byggs på specialgård
Ägnar sig unga stjärnor åt

Lär de unga de rätta greppen
Barn- och ungdomsorganisation
Svårt att lösa för många föreningar

V r . . . u . . .
I r

A . . n
L . . a o h . . .
L r g
A e n l g u

Ö r m
N t d
S l
K t t t ö
A ö e
R r

G e o
O m l r
D u u

J o t t
U n
L r f

Bokpriser till de 3 först öppnade rätta lösningarna. Skriv ner svaren på de 18 frågorna på ett papper med namn och adress och sänd in det till: Vi alla, Fritidsbyrån, Box 5015, 402 21 Göteborg 5.



I "Projekt Nordweststadt" ingår ett kultur- och köpcentrum planerat för de ca 50.000 invånarna i Frankfurt am Mains nordvästra stadsdelar

Centrum förebild på världskongress

Lika goda förutsättningar för social service och kulturella aktiviteter som för köpenskap

Av RUNE BRANGE

"Projekt Nordweststadt in Frankfurt am Main" var ett av de 13 projekt från hela världen, som en internationell kommitté valt ut till en världskongress för arkitekter i Buenos Aires den 19—28 oktober i år. Av storstaden Frankfurts 675.000 invånare bor 25.000 i stadsdelen Nordweststadt någon mil från centrala staden. Det är en helt nybyggd stadsdel, där stadsbyggarna har försökt att förena internationella erfarenheter av satellitstadens funktioner med erfarenheter från återuppbyggandet av storstäder i Tyskland. Frankfurts byggherrar har de senaste 25 åren hunnit få en om-

fattande erfarenhet av återuppbyggande och restaureringskonst. Frankfurt var nämligen vid krigsslutet nästan totalt sönderbombat och sedan 1945 har det byggts inte bara bostäder för en halv miljon människor utan också många offentliga byggnadsverk.

För en besökare från Göteborg blir det ganska naturligt att jämföra Nordweststadt med Västra Frölunda i synnerhet som Nordweststadt också har ett centrum, som blivit ett omdiskuterat studieobjekt. Men olikheterna med Frölunda centrum är mer påfallande än likheterna. Nordweststadts byggherrar har tydligen kunnat följa en

helt annan utbyggnadsplan än Frölundas byggherrar. Det mest remarkabla är att det inte förekommit någon prioritering av lokaler för kommersiellt bruk. När Nord-weststadt invigdes den 4 oktober 1968 var sålunda inte bara affärerna färdigställda utan även ett stort antal lokaler för sociala och kulturella ändamål. Det är också be-tecknande att detta centrum inte benämns köpcentrum utan kultur- och köpcentrum. Och det är ett centrum, som är fullt av liv och rörelse även sent om kvällarna.

P-källare för 2000 bilar

För att få ett bilfritt centrum har tillfartslederna "grävts ner". Under jord finns sålunda för den kollektiva trafiken förutom tunnelbanan även busslinjerna. Bilburna besökare måste lämna bilen i parkeringsdäck i källare, som rymmer mer än 2000 bilar. Varutransporterna till och från centrum är förlagda antingen till källar-

planen eller till byggnadernas baksidor. De allra flesta centrumbyggnaderna vetter med sina framsidor mot en långsträckt helt rektangulär gård, som egentligen består av en rad kringbyggda smågårdar. Hela inre delen av centrum är avsett enbart för gångtrafik med ett sinnrikt system av trappor, rulltrappor och hissar, broar över gårdarna och med gångbanor under tak i tre plan.

68 affärs- och serviceföretag

I byggnader i markplanet inryms allmänna inrättningar som postkontor samt polis- och brandstation. Bilväg finns det också till en läkarstation med tio praktiker. Näringslivet är representerat med tre varuhus, en stormarknad, två större konfektionsaffärer samt 68 specialaffärer och servicebetonade företag. Kaféerna, lunchbarerna och restaurangerna är nästan samtliga i det lilla formatet.



Högskola, teater, simhall

I själva centrum finns också undervisningsväsendet representerat. Delstaten Hessen, som Frankfurt ligger i, har nämligen hit förlagt en fackhögskola för ekonomer och en fackhögskola för socialarbetare. Elevbostäder finns också i centrumhus likasom ett mindre antal större bostadslägenheter. Flertalet av Northweststadts skolor är annars förlagda till ett grönområde, som gränsar till centrum. I detta grönområde finns också en idrottsplats. Två andra sportanläggningar ligger däremot i centrum, nämligen en simhall och en sporthall. Kulturlivet har fått sitt dels genom ett stort bibliotek och dels genom ett medborgarhus, som även kan utnyttjas som teater. Där finns två salar med 900 och 300 platser samt klubblokaler. Teaterföreställningarna har hittills varit mycket välbesökta och vid gästspel av berömda ensembler har det varit slutsålt långt i förväg.

Social service för alla åldrar

Socialförvaltningen (Sozialverwaltung) i Frankfurt har lokaler på flera platser inom centrum. Två socialbyråer ligger i separata byggnader. För de allra yngsta barnen kan mödrarna anlita barnavårdscentralen. Daghem och lekskolor ligger i markplanet och från broar och gångbanor i de två övre planen kan alla studera barnens livliga aktivitet på gårdslekplatserna. Ett fritidshem, som i första hand är avsett för skolbarn och skolungdomar med anpassnings-svårigheter, är öppet på eftermiddagen och kvällen. Här finns f.ö. mer manlig än kvinnlig personal. En stor ungdomsgård ligger nästan mitt i centrum och har också egen gårdsplan. Centralt ligger även sällskapsrum och samlingslokal för pensionärer.

Ungdomsgård med ölservering

Vid ett studiebesök på ungdomsgården, som jag hade tillfälle att göra under en semesterresa i oktober, kunde jag konstatera att en ungdomsgård i en tysk storstad både har vissa likheter och olikheter

med ungdomsverksamheten i en göteborgsk fritidsgård. Till olikheterna hörde att många av ungdomarna i kaféet, även flickorna, satt och drack öl. Föreståndaren berättade att om någon av ungdomarna uppförde sig illa vid något tillfälle, så hade det absolut inte med öförtäring att göra. Kaféet, en motionshall och en verkstad var de mest frekventerade lokalerna, medan ett 20-tal kurs- och klubbrom tydligen inte utnyttjades särdeles mycket. Dessa rum saknade helt den "mysighet", som svenska ungdomar vill ha i sina lokaler. Rummen låg i fil på båda sidorna av en lång korridor. Allt var mera rätlinjigt, likformat och sterilt än i nybyggda svenska ungdoms- och fritidsgårdar.

I Northweststadts centrum finns det säkerligen många detaljer, som fått en lika traditionell och fantasilös utformning som ungdomsgården. Detta väger dock lätt mot det faktum att byggherrarna här skapat ett centrum med fler samhällsliga funktioner än vad som förekommer i något nybyggt centrum i Sverige.



Socialförvaltningens ungdomsbyrå i Frankfurt är medarrangör vid en mängd kulturella aktiviteter, vilket även framgår av omslaget till höstens ungdomsprogram. Detta och biljetter till starkt reducerade priser finns i ungdomens egen servicekiosk.

pynto teket

Familjens julverkstad, Pyn-
toteket, var ett arrange-
mang, som Fritidsbyråns
servicecentral stod som
huvudarrangör för den 7
dec. på Gamla Dicksonska.
Liksom de två senaste
åren blev det en stor
publiksuccé. Nytt för året
var en tävling, där det
gällde att gissa vad tolv
paket innehöll. "Julklap-
parna" var inslagna av tre
konstnärinnor, som hela
dagen lärde besökarna att
göra "konstiga" paket. Av
de över 500 mammor, pap-
por och barn, som tävlade
blev det en 14-årig flicka
som "tog hem" de tolv
klapparna.

I olika "verkstäder" fick
besökarna lära sig göra
olika saker, som hör julen
till. Svenska ungdoms-
ringen för bygdekultur vi-
sade hur man bakar kakor
efter gamla fina recept
och hur man stöper ljus.
Servicecentralens egna
experter på hobby och
tryckning lärde bl.a. ut
hur man illustrerar egna
julkort.

Jul i stallet benämndes
Pyn-
totekets zoologiska av-
delning. Här fanns en
ponny, en åsna och några
getter. Dessutom kunde
barnen få åka runt i de
gamla bibliotekssalarna i
en kärra dragen av en
barnkär Sankt Bernhards-
hund.



Fritidsbyråns Servicecentral

erbjuder sina tjänster i form av

- AVH-service** — utlåning av filmprojektorer, bandspelare, over head projektorer, stillbildsapparater, filmdukar, förstärkare, sladdar . . .
Tel. 16 34 91
- Program-service** — tips om olika program, försäljning av arbetsblad, utlåning av rekvisita, paketprogram, ljudeffekter, tips om artister, sångblad . . .
Tel. 18 66 40
- Hobby-service** — permanent utställning, tipsblad, försäljning av hobbymaterial på kontosystem, idébutik, kurser av olika slag . . .
Tel. 20 59 65
- Printing-service** — offset-tryck, electro-stencilering, layout, spritduplikator, stencilapparat, affischer, silkscreen . . .
Tel. 16 34 91

Försäljning av hobbymaterial måndagar—fredagar kl. 12.00—19.00.

Hobbyinstruktören har expeditionstid måndagar—fredagar kl. 12.00—13.00.

Programinstruktören har expeditionstid måndagar—fredagar kl. 12.00—13.00 samt torsdagar även kl. 17.00—20.00.

Utlåmning av AVH och programmaterial sker måndagar—fredagar kl. 15.00—19.00.

Under jul- och nyårshelgen gäller följande:

Stängt för inventering m.m. under tiden 22/12 69 — 6/1 1970.

Telefonjour kl. 12.00—14.00 22, 23, 29 och 30 december 1969. Telefon 18 66 40.

Adressen är Stora Katrinelund, Levgrensvägen (invid Nya Ullevi)

