

Det här verket har digitaliserats vid Göteborgs universitetsbibliotek.
Alla tryckta texter är OCR-tolkade till maskinläsbar text. Det betyder att du kan söka och kopiera texten från dokumentet. Vissa äldre dokument med dåligt tryck kan vara svåra att OCR-tolka korrekt vilket medför att den OCR-tolkade texten kan innehålla fel och därför bör man visuellt jämföra med verkets bilder för att avgöra vad som är riktigt.

This work has been digitised at Gothenburg University Library.
All printed texts have been OCR-processed and converted to machine readable text.
This means that you can search and copy text from the document. Some early printed books are hard to OCR-process correctly and the text may contain errors, so one should always visually compare it with the images to determine what is correct.





vi alla

Nr 4 1968 Årg. 17

i detta nummer

- skriver Lars Andréasson om Reklam för vettig fritid,
- behandlas kuratorssektionens arbetsmetoder vid gängbearbetning i artikeln Från asociala gäng till sociala klubbar,
- presenteras Bubblan, en intressant lösning på mångas lokalproblem,
- informerar Birgitta Herloff om en kurs i sensitivitetsträning, en nyhet på kursfronten,
- presenteras en del kurser under vårterminen 1969,
- berättas om vad som hänt och händer på olika fronter,
- presenteras en intressant tablå över beroendeframkallande medel.

Omslagsbilden är hämtad från fritidsbyråns Pyntotek

vi alla —

— tidskrift för Göteborgs ungdomsledare

Ansvarig utgivare: Ungdomsintendent Lars Andréasson

Redaktör: Ungdomskonsulent Leif Svensson

Redaktion: Socialförvaltningens fritidsbyrå, box 5015

Skånegatan 26, 402 21 Göteborg 5. Postgiro nr 491 18.

PR för vettig fritid

Flertalet av Göteborgs ungdomar är anslutna till någon förening. Stadens alla ungdomsföreningar redovisar tillsammans cirka 100 tusen medlemmar i åldern 7—25 år varav idrottsrörelsen svarar för mestparten eller 75 tusen. Även om åtskilliga ungdomar är medlemmar i mer än en organisation kan vi konstatera att föreningsverksamheten i Göteborg har en imponerande omfattning. Denna verksamhet är till största delen organiserad av ideellt arbetande

ledare. Endast vissa administrativa funktioner på distriktsplanet har under senare år kunna avlastas på heltidsanställda fritidsledare.

Rekryteringen till ungdomsorganisationerna tycks inte vara något problem. Flertalet av föreningarna kan utan svårighet få medlemmar i den omfattning som ledare- och lokalresurser tillåter. Det är således två faktorer LEDARE och LOKALER som hindrar en ytterligare expansion.

Ledarproblemet har ofta ett direkt samband med organisationernas möjligheter att "prata för sin vara". En GAKO-utredning om fritidsvanorna i två stadsdelar i Göteborg visar att nästan hälften av alla vuxna är villiga att åtaga sig att leda någon form av fritidsverksamhet för ungdom någon kväll per månad. Detta ger organisationerna utomordentliga möjligheter att rekrytera nya ledare och därmed utvidga sin verksamhet. Problemet är hur organisationerna skall kunna nå kontakt med alla presumtiva ledare samt få dem utbildade för sitt fritidsarbete. Vissa organisationer — främst idrottsföreningar och scoutkårer — tycks ha ett väl etablerat system för ledarrekrutering. Andra organisationer samt även den kommunala fritidsverksamheten har ledarrekruteringsproblem som måste lösas genom en brett upplagd reklam för vettig fritidsverksamhet.

Lokalproblemet tycks såväl i äldre som nyare stadsdelar vara svårare att lösa. Problemet gäller även aktivitetsutrymmen utomhus, såsom idrottsanläggningar och lekfält. Här måste samhället gripa in och gör det också genom att skapa stadsplanemässiga förutsättningar att uppföra fritidsanläggningar samt ett aktiveringsstöd i form av hyresbidrag och förmånliga hyresvillkor. Föreningarna tackar för hjälpen genom aktivering av allt fler ungdomar.

hänt och händer

Ett intensivt utbildningsår

har 1968 varit. Till följd av höjda föreningsbidrag och därmed avsevärt förbättrade stipendiemöjligheter för den enskilde föreningsledaren har en kraftig ökning av antalet kursdeltagare noterats. 270 föreningsledare har erhållit individuella stipendier och ca 2000 kursdeltagare har noterats på distriktsorganisationernas egna kurser. En sådan utbildningshousse bör sätta djupa spår i ungdomsarbetet.

Apropos kurser

Nordens folkliga akademi i Kungälv arrangerar under tiden 13—17 januari 1969 en kurs benämnd Kultur i ungdomsarbetet. Bland ämnena noteras: Teater för och med ungdom, 60-talets film och samhället, Ungdom och konst, Nya tendenser i musiklivet. I kursen ingår även ett besök på "Sandlådan". Fritidsbyrån förmedlar övriga informationer.

Vinterlov —69

Skolornas vinterlov nästa år infaller under tiden 24—28 februari. Redan nu är förberedelserna i full gång på olika håll. Medarrangörer då det gäller att erbjuda skollediga elever vettiga aktivitetsalternativ är en rad institutioner, företag, ungdomsorganisationer, fritidsgårdar och kommunala förvaltningar. Det är alltså väl sörjt för aktiviteter den veckan. Vinterlov-68 i ett nötskal: 73.872 besök gjordes på 132 platser under 3.441 verksamhetstimmar.

Ungdomsåret —69

Hansakoncernens förträffliga årsbok om ungdom, har utkommit. Därmed har ännu en innehållsrik volym lagts till de övriga utgåvorna och det sammanlagda innehållet tenderar till att bli ett intressant uppslagsverk i ungdomsfrågor. Årsböckerna har mycket att ge ungdomsledare av alla kategorier.

FÖRENINGSLIV I SIFFROR

Att mäta ungdomsarbete efter resultat och prestationstal skulle sannolikt ge högst osäkra siffror. Alltför många faktorer därvidlag är ännu okända. Omfattningen av verksamheten inom Göteborgs ungdomsorganisationer visar emellertid kvantitativt imponerande siffror. Utan hänsynstagande till ev. dubbelarrangemang redovisas här resp. distriktsorganisationers ungefärliga medlemsnumerär:

Organisationer	distrikt	avdeln.	medl. 7—25 år
Idrotts- och friluftorganisationer	41	620	70.000
Religiösa organisationer	13	133	9.500
Nykterhetsorganisationer	5	65	3.250
Scoutorganisationer	5	56	5.500
Politiska ungdomsorganisationer	5	51	4.100
Övriga ungdomsorganisationer	9	79	4.300
Summa	78	1004	96.650

Servicecentralens kurser våren -69

HOBBYLEDARKURSER:

10 kvällar

Batik, knutbatik, vaxning och färgning

Vävning, tillverkning av slipsar, halsdukar, väskor, gitarrband etc. på småvävar.

Keramik, modellering och drejning.

5 kvällar:

Inblick i hobby, presentation av material, verktyg och arbetsteknik i olika hobbyaktiviteter.

Tennsmycken, materiallära, tillverkning av olika smycken.

Skinn, väskor, handskar, fodral etc. samt materialkännedom.

Fritt skapande, arbete i billigt material för framställning av applikationer, pretiosa t.ex. av vrakgods m.m.

Emaljering, arbeten på skålar, smycken, mobiler etc.

3 kvällar:

Färgtryck på tyg m.m. Olika tryckförfarande, bl.a. silk screen.

Gjutplast, ingjutningar av foton, namn, etc.

TIPSKVÄLLAR:

Under våren anordnas en rad tipskvällar kring olika ämnen, bl.a.

Halmarbeten,

Gonkar såsom grodor, hundar etc.

Tråda pärlor till smycken, mobiler,

ljusmanschetter etc.

Mosaikläggning

Småpyssel för barn

Måla på glas och keramik

Spånarbeten

Kedjesmycken.

PÅSKPYNT

Idéverkstad kring allehanda påskpynt.

Kurs I den 1 mars, kurs II den 2 mars.

AVH-KURSER:

omfattar instruktion och övning i handhavande av filmprojektorer, bandspelare, förstärkanläggningar, over-headprojektorer etc. Kursen omfattar 11 tim.

PR FÖR PROGRAM

vänder sig till ledare som sysslar med programgöromål, stämningsskapande, affisch- och dekorationsframställning. Kursen, som omfattar 15 timmar, innehåller bl.a. Idéer kring anslagstavlan, dekorationer, besök på dekorationsateljé, färglära, textningens hjälpmedel etc.

PRINTING

Kursen lär ut hur man framställer riktiga original för elektrostencilering, tekniska detaljer i sammanhanget, affischframställning med hjälp av silk-screen etc. Kursen omfattar 6 timmar.

Upplysningar och specialfolders på Servicecentralen, Stora Katrinelund.

Service-Centralen

har julöppet fredag 27/12 och måndag 30/12 mellan kl. 15—17, för inköp av hobbymaterial och hämtning av AVH- eller programmaterial. Servicecentralen har stängt fredag 20/12, måndag 23/12 samt torsdag och fredag den 2—3 januari för inventering.



BUBBLAN

... Ändamålsenliga och billiga lokaler ...

Ett frasfragment nött till leda i artiklar och diskussioner om ungdom, om fritid. Både dom som vet och dom som inte vet har tryckt ur sig mängder av idéer om LOKALER.

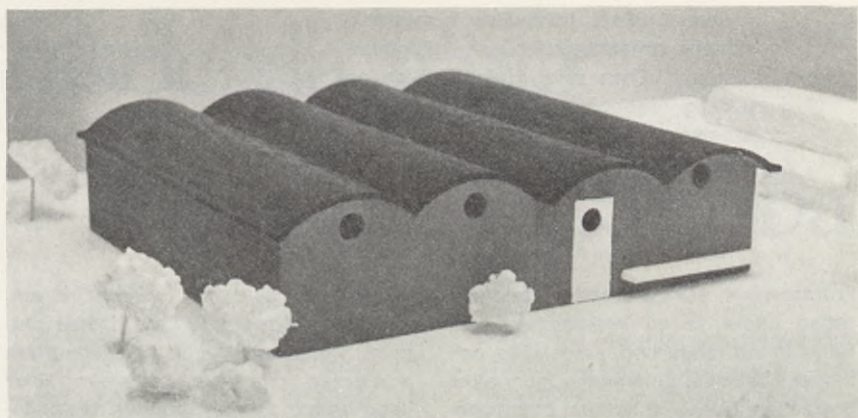
Men ... ja, det stannar ju av så många skäl alltför ofta därvid.

Alla som jobbar med fritidsverksamhet kan ena sig, tror jag, om att en lokal skall vara

- hyres- och driftkostnadsvänlig
- vettigt lokaliserad
- praktisk-miljöriktig
- lätt ändringsbar
- utökningsmöjlig — ge möjlighet till expansionsytor

Med dessa punkter som riktmärke har fritidsbyrån i samarbete med AB Samhällsbyggen och arkitekt SAR Arne Nygård i Göteborg försökt projektera en lämplig typ av anläggning.

Tankemödornas slutprodukt har döpts till "Bubblan." Den kan omformas och tillbyggas efter behov. Ett modulsystem möjliggör detta. Minimiantalet moduler är fyra om totalt ca 100 kvm bruttoyta vilket ger följande rumsplanering:

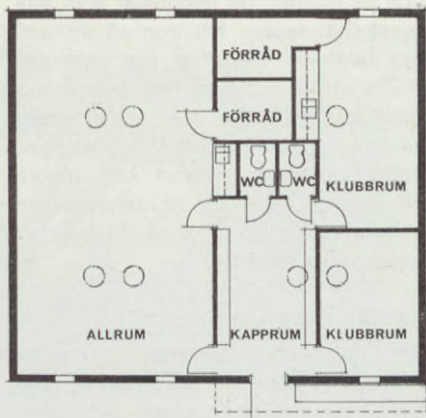


"Bubblan" avses byggas helt i trä. Utförandet blir rustikt och slitagetåligt. Prototypen konstrueras fönsterlös med ljusintag via plastkupoler i tak och högt sissande på modulernas gavelväggar. Möjlighet att förse "Bubblan" med fönster finns. Slopas fönstren kommer man från problemet med krossade fönsterrutor — plastkupoler är svårare att demolera. Överljus — genom ex.vis kupol — ger dessutom möjligheter att med gott bibehållet dagsljus jobba med skärmväggar i de olika rummen.

"Bubblan" kan som sagt byggas ut praktiskt taget till vilken storlek som helst. En twin-modul innehållande omklädningsrum, tvagningsrum och bastu kan ingå i modulkompositionen och gör då "Bubblan" användbar som motionsanläggning.

Stora serier möjliggör att prototypversionen om 100 kvm kan erhållas komplett inkl. oms för ca 75.000. I kostnaden ingår ej markberedning och serviceledningar.

Kapprum (12), två toaletter, ett klubbrum (10), ett hobbyrum med våtblock (16) och ett allrum, också med våtenhet (50), samt förråd (7).



I denna artikel behandlas kuratorsektionens arbetsmetoder vid "gångbearbetning". Dess syfte är inte att ge en utförlig redogörelse för alla olika arbetsmoment, utan att beskriva hur ett asocialt gäng kan utvecklas i en positiv riktning.

Från

Fritidsbyråns kuratorsektion bedriver sedan några år en verksamhet, som syftar till att fånga upp, sysselsätta och påverka asociala tonårgång inom olika bostadsområden. Ett fyrtiotal timarvodeerade gruppledare arbetar i klubbarna. Femhundra ungdomar deltar årligen i denna verksamhet.

Asociala gäng

Orsakerna till att asociala gäng uppstår är inte helt klarlagda. Under senare tid har forskarna enats om att miljön har den största betydelsen. En miljöfaktor som ofta nämns i sammanhanget är stress. Föräldrarna är presade i sitt arbete och hinner ofta inte ägna sig åt barnen annat än i samband med förmaningar. Detta innebär att många ungdomar har mycket få, ofta negativa, kontakter med vuxna. För ungdomarna innebär stressen ett ständigt tvång att lyckas, både i skolan och på fritiden. De ungdomar som ofta misslyckas tappar lätt tron på de vuxnas samhälle. De söker nya vägar att skaffa sig en position, t.ex. genom kriminalitet eller genom egna grupper med egna normer och värderingar. Andra miljöfaktorer som kan utgöra en negativ påverkan är anhopningen till tätorter och bristen på fritidsaktiviteter i vissa områden.

Konflikt med vuxna

När ett gängs beteende börjar bli asocialt, kommer det som regel i konflikt med vuxna personer i sin om-

givning. Det kan vara föräldrar, lärare, fastighetsskötare, polis etc. Dessa reagerar i allmänhet med att rapportera problemen till olika instanser. Efter hand brukar dessa rapporter nå fritidsbyråns kuratorsektion.

Kartläggning och bedömning

När ett gäng på detta sätt eller genom kuratorsektionens egna iakttagelser blivit aktuellt, får den fältassistent, som ansvarar för stadsdelen i fråga, till uppgift att göra en detaljerad kartläggning av gänget. Den består i att ta kontakt med gänget och söka svar på följande frågor:

Hur allvarlig är den akuta situationen? Vad heter ungdomarna i gänget?

Är de tidigare kända för asocialt beteende?

Är gänget sammansvetsat?

Om man då finner, att man har att göra med ett väl sammansvetsat gäng, som har så svåra anpassningsproblem, att de ej kan delta i sedvanlig förenings- eller i fritidsgårdsverksamhet, försöker fältassistenten ordna med lokal och ledare för gängbearbetning.

Klubben startar

Kan dessa frågor lösas på ett tillfredsställande sätt inbjudes gänget till den första träffen. Då, liksom i fortsättningen är det viktigt, att ingen annan än gängmedlemmarna får delta. Under den första tiden är ledarna mycket försiktiga i sitt umgänge med ungdomarna. Man har endast mycket enkla reg-

asociala gäng till sociala klubbar

ler och ställer inga direkta krav. Sysselsättningen består i att spela enkla spel, spisa skivor och sitta och prata. Under denna tid är det vanligt att ungdomarna testat ledarnas vänskap genom att provocera fram svåra ställningstaganden. En förtroendekris kan uppstå. Det är viktigt att ledarna i denna situation ej är allt för aktiva och går till motangrepp. Genom ett relativt passivt, men konsekvent agerande, brukar ledarna efter en tid kunna skapa goda och stabila relationer.

Intresset för klubben vaknar

I de flesta grupper får ungdomarna undan för undan ett allt större intresse för verksamheten. Det är då möjligt att bygga upp en fast klubborganisation och lämna över allt fler sysslor till ungdomarna själva. Man kan då också

börja med lite mer avancerade sysselsättningar t.ex. gruppsamtal, inbjudningsmöten och fisketurer. Nu upptäcker ungdomarna att ledarna kan vara till hjälp. De finner att vuxna kan lyssna på vad de har att säga och tar dem på allvar.

Återuppbyggnad av störda relationer

När gruppen som enhet börjar bete sig på ett socialt acceptabelt sätt, är det dags att börja bygga upp de skadade relationerna till omvärlden t.ex. genom att besöka andra klubbar, fritidsgårdar, polis, teatrar, utställningar och idrottsanläggningar.

Upplösning av verksamheten

När gruppedlemmarna börjar fungera på ett socialt godtagbart sätt har klubben fyllt sin funktion och ska då upp-

Ungdom
söker
gemenskap



lösas. Verksamheten kan då överföras i fritidsgård- eller föreningsregi. Det är emellertid ovanligt att man snabbt når ett gott resultat och kan upplösa klubben. Det vanliga är att ungdomarna följs upp till 18—19 årsåldern. Då minskar intresset för gänget och klubben av olika orsaker. Man börjar umgås i mindre grupper, får stadigt sällskap och pojkarna börjar göra sin värnplikt.

Begränsad målsättning

Det ovan skissade förloppet av gängbearbetning kan sägas vara den idealiska utvecklingen. I vissa grupper där ungdomarna har mycket svåra problem, kan det vara nödvändigt att arbeta med en begränsad målsättning. Man kan åstadkomma en utveckling i positiv riktning, men har ingen möjlighet att

nå slutmålet. I något enstaka fall har det hänt, att gruppen varit så svår, att man varit tvungen att avbryta verksamheten.

Metodutveckling

Då verksamheten är relativt ny är de metoder som används på intet sätt slutgiltiga. I samråd med sociologisk, psykologisk och medicinsk expertis prövas ständigt nya grepp. Just nu utarbetas t.ex. en plan för familjeterapi. Det väsentliga är inte att arbeta efter vissa bestämda arbetsrutiner, utan att anpassa verksamheten så att den på bästa sätt fyller sin funktion: att få avvikande ungdomar att acceptera samhället och bete sig på ett sådant sätt, att samhället kan acceptera dem.

sensitivitetsträning

— för utveckling av individ och grupp —

Fritidsbyråns kuratorssektion anordnar årligen en s. k. weekend-konferens, avsedd som fortbildning för personal, knuten till sektionens verksamhet.

Ämnet för höstens konferens var **sensitivitetsträning**. De som svarade för kursen var psykologerna Bo Tendal från Teknologiska Institutet i Köpenhamn, Karl Klaråsen från Odd Dyrborgs konsultfirma i Oslo och Inga Allwood, Göteborg.

BIRGITTA HERLOFF,

intendent vid P-A-rådet i Göteborg, var en av deltagarna och ger här en introduktion om kursen och ämnet.

Vad är sensitivitetsträning?

Laborieträning, träningsgrupper, Human Relations Training, grupprocess — detta är några benämningar, som har använts i olika sammanhang, på den företeelse, som vi här skall kalla sensitivitetsträning (ST). ST är inget enhetligt begrepp. Man kan säga att det är en samlingsrubrik för flera olika metoder.

ST började användas i USA redan i slutet av 40-talet och har där varit föremål för stort intresse sedan dess. Bl.a. vid chefsträning är metoden vanlig. I Europa har metoden inte använts i lika hög grad, och i Sverige är intresset för den relativt nyväckt. I Norge och Danmark har man kommit längre, där den förekommer i socialt arbete, på sjukhus etc.

Man kan med en vid definition säga att ST är en inlärningsmetod. Det är ju inte bara kunskaper, som människan lär in utan också attityder, känslor och beteenden. I ST matar man inte in kunskaper i "eleven". Man skall själv experimentera sig fram till "kunskap". Man vet att människan har störst behållning av de kunskaper som inhämtats genom praktisk erfarenhet och aktivt deltagande.

Vad är syftet med ST?

Denna typ av metoder kan användas för alla de inlärningsituationer som nämnts ovan. Vanligen menar man väl dock att det är attityder och beteenden, som skall påverkas. Man skall lära känna sig själv bättre, vilken uppfattning andra människor har om en och få en större förståelse för andra människor och deras reaktioner och handlingssätt.

Hur går ST till?

En vanlig metod är att man under överinseende av en kursledare samlas i mindre grupper kring diskussion av ett problem eller kring en arbetsuppgift. Därefter försöker man i gruppen analysera händelseförloppet. Man beskriver, vad som hänt i gruppen ex.vis.: "vilka talade", "hur länge", "fanns det någon ledare", "vem kompromissade", "var det någon som motarbetade".

Diskussionen skall präglas av gruppmedlemmarnas ömsesidiga uppriktighet.

Viktigt är dock att man håller sig till beskrivning av beteenden och hur man upplevt de andras uppträdande, ex.vis. "Du pratade så mycket, så vi andra får inte en syl i vädret, och det gör mig irriterad", och inte ger uttryck för värderingar av typen "Idioter som du borde inte få yttra sig". Kursledaren ger förklaringar, sammanfattningar, teoretisk bakgrund osv mellan "arbetspassen." På detta sätt kan man alltså lära sig hur ens eget beteende uppfattats av andra och man kan kanske få impulser att ändra sig själv.

En annan metod är s.k. rollspel. Alla deltagare spelar tänkta människor, tänkta situationer o.dyl. På detta sätt kan man ex.vis. träna för kommande situationer, eller lära sig förstå andra människor bättre..

Lämplig ledarskolning

Kurser i ST brukar vanligtvis pågå längre tid än de två dagar vi hade till förfogande. Ett smakprov på de ovan nämnda metoderna gavs kursdeltagarna, och det ansågs allmänt att kursen varit en klart positiv upplevelse. Vad man framför allt upplevde som värdefullt var att man tyckte sig förstå sin roll som gruppleddare bättre och att man genom denna metod mycket bättre än tidigare förstod vad "gruppdynamik" innebär.

ST bör även fortsättningsvis kunna användas i ungdomsledarutbildning. Vikten av kvalificerad kursledning kan härvidlag inte nog betonas. Det finns stora risker att man annars kommer in i sådana situationer, som är svåra att behärska, ex.vis. personliga angrepp, alltför djupgående "psykologiska" analyser etc. Vissa av de idéer och metoder som tillämpas inom ST bör dock i modifierade former mera allmänt kunna prövas inom ungdomsledarutbildningen.

Föreningsbidragen 1969

är i skrivandets stund icke slutgiltigt fastställda av stadsfullmäktige. Vi alla ber att få återkomma med detaljer i nästa nummer.

Den 15 februari

är emellertid ett viktigt datum för flera bidragsformer. Då utgår nämligen ansökningstiden för

Administrationsbidrag, d.v.s. Instrukörsbidrag samt Expeditionsbidrag till Distriktsorganisationer som fyller fastställda krav.

Lokalbidrag, som kan sökas av såväl distriktsorganisation som lokal organisations för lokalkostnader **under 1968**. Bidraget sökes alltså i efterskott. Bidrag utgår till dels egna lokaler, dels tillfälligt förhyrda lokaler samt dels till lokalkostnader för friluftsstuga. Sådana lokaler, som förhyrts i inkomstbringande syfte, t.ex. bingospel, försäljningar etc. får icke medtagas och icke heller lokalkostnader vid entrébelagda arrangemang. Ev. inkomster för uthyrning av lokalerna skall avdragas och endast den del av lokalkostnaden, som rör direkt ungdomsarbete får medtagas.

Blanketter och upplysningar å fritidsbyråns expedition, Mässhuset, tel. 81 08 80 vx.

Frågetävling i fickformat

1. Har en kyckling ögonen öppna när den kryper ur ägget?
2. Är det han- eller hongöken som ropar ku-ku?
3. Finns det känguruer som lever i trädens kronor?
4. Har en nyfödd igelkottunge taggar?
5. Hur gammal kan en rödspätta bli?
6. Hur många ägg om dygnet kan en bidrottning lägga?
7. Föder maskarna levande ungar?
8. Vad är en kvabbsö?
9. Hur rör sig tukanen på marken?
10. Hör räven till katt- eller hundsläktet?
11. Kan en varg klättra i träd?
12. Vilken fisk klättrar i träd men drunknar om den kommer ut på djupt vatten?
13. Var lever dromedaren i vilt tillstånd?
14. Vad heter den äldsta nu levande däggdjursfamiljen och hur gammal tror ni den är?
15. Finns det fler djurformer än växtformer?
16. Har kameler ögonfransar?
17. Vad är det för djur som ruvar ut sina ägg i munnen?
18. Har en schimpans svans?
19. Är det riktigt att räven tyckte druvorna var sura?
20. Vad hette "den vita valen" med ett annat namn?
21. Vilket är det enda däggdjur som kan flyga?
22. Är kvarka en hästsjukdom?
23. Hur många lejon finns det i det svenska riksvapnet?
24. Nilfisk, är det en fiskart i Afrika?
25. Vad är det för speciellt med kattorna på ön Man?

Svar på sidan 14



vi alla tillönskar sina läsare

god jul

gott nytt år

Alkohol och narkotika

var temat på fritidsbyråns senaste träff med distriktsorganisationernas instruktörer. Dr Carl Carlsson på Lillhagens narkomanvårdsavdelning föreläste och redovisar i vidstående tablå en del forskningsresultat då det gäller beroende-framkallande medel.

Dr Claes Sjöberg, likaledes verksam på Lillhagens narkomanvårdsavdelning, kommer inom kort att redovisa en rad intressanta rön i en vetenskaplig artikel. Han säger till Göteborgs-Aktuellt:

— Jag är ingen ölhatare. Som läkare har jag sett alltför mycket av den svåra form av alkoholism, ej sällan med dödlig utgång, som starkspriten orsakar. Mot den bakgrunden anser jag, att man gott kan fortsätta med att försöka få folk att gå över från starksprit till exempelvis öl.

Men man ska inte tro att ölet är ofarligt, även om det ger upphov till mindre våldsamt form av alkoholism än vad starkspriten gör. Erfarenheter vi gjort pekar på att man lätt kan bli beroende av öl.

Den tidigare s.k. lördagsfyllan på starksprit var på sitt sätt ofarligare än vad mycket av dagens öl-drickande är. Då drack man sprit en dag och sen var det bra. Därmed tog det ganska lång tid att bli alkoholist.

Dagens öl-drickande har en annan form. Man går lätt över till att dricka det varje dag. Till slut har man ingen alkoholfri dag och därmed blir man alkoholist snabbare än vad man förr blev genom "lördagsfyllan". Vi konfronteras nu ständigt med nya ölalkoholister, och man kommer allt längre ned i åldrarna.



lokaluthyrning

Under vårterminen gäller följande adresser då det gäller förhyrning av samlingslokaler, skollokaler och idrottsutrymmen.

**Samlingslokaler,
Köpmansgatan 18, 11 46 64.**

**Idrottslokaler,
Idrottsnämnden Ullevi, 19 21 30**

**Skollokaler,
Skolstyrelsen S:t Sigfridsg. 85, 40 93 00.**

Svar på frågetävlingen

1. Ja
2. Det är hangöken
3. Ja, trädkänguruer, som kan bli 1,5 m långa
4. Nej
5. 20-30 år
6. Ca 1.500
7. Nej, de lägger ägg
8. Det är stenbitens hona
9. Den hoppar jämfota, i sidled
10. Till hundsläktet
11. Nej
12. Slamkryparen. (Drunknandet gäller i varje fall indiska raser)
13. Ingenstans. Den lever som tamdjur i Nordafrika och Sydvästasien.
14. Igelkotten, som levde redan för 50 miljoner år sedan.
15. Ja, enligt en förteckning finns ca 850.000 djurarter under det att antal växtarter uppges till ca 266.700
16. Ja
17. Vissa grodor, som dock icke finns i vårt land
18. Nej
19. Nej, enligt fabeln handlar det om rönnbär
20. Moby Dick
21. Fladdermusen
22. Ja
23. Fyra (två stora och två små)
24. Nej
25. De saknar svans

BEROENDEFRAMKALLANDE MEDEL

Fysiskt beroende	Risk	Tid för att framkalla beroende	Psykologiskt beroende	Risk
Heroin	stor	dagar	Heroin	stor
Morfin - Opium		veckor	LSD?	
LSD?		?	Centralstimulerande medel	
Metadon		veckor	Morfin - Opium	
Alkohol		år	Tobak	
Tobak		veckor	Alkohol	
Lugnande medel och sömnmedel		dagar	Hasch (utan opium)	
Centralstimulerande medel t.ex. Preludin, Ritalina		?	Lugnande medel och sömnmedel	↓
Hasch		?	Koffein	↓
Koffein	↓	?	Magnecyl	liten
Magnecyl	liten	år		

Då det gäller beroende av kemiska medel måste man skilja på fysiskt (kroppsligt) och psykologiskt beroende. Ovanstående tabell ger en **ungefärlig** rangordning. Hasch (marijuana) kan synas relativt ofarligt men ett frisläppande skulle ge en ny missbrukargrupp vid sidan om andra utan att innebära någon besparing i antalet alkoholister.

Observera att alkohol är riskablare än ex. lugnande mediciner i allmänhet. Centralstimulerande medel anges ibland som relativt ofarliga då de fysiska beroendet är svagt men man glömmer då det psykologiska beroendet som för många kan vara starkt.

I framtiden har man att räkna med en ökande förekomst av syntetiska preparat, vilka teoretiskt sett kan bli farligre än heroin.

Det är vanligt att ett visst medel missbrukas i grupp, detta är särskilt vanligt med hasch och centralstimulantia. En stor del av den "positiva" verkan medlen anses ha är effekten av gruppsamvaro. Likheten med primitiva religioner är stor. Gruppberoendet försvårar behandlingen av patienten.

Universitetsbiblioteket
Box 5096
402 22 GÖTEBORG 5

Fritidsbyråns Servicecentral

erbjuder sina tjänster i form av

AVH-service — utlåning av filmprojektorer, bandspelare, över head projektorer, stillbildaapparater, filmdukar, förstärkare, sladdar . . .
Tel. 16 34 91

Program-service — tips om olika program, försäljning av arbetsblad, utlåning av rekvisita, paketprogram, ljud effekter, tips om artister, sångblad . . .
Tel. 18 66 40

Hobby-service — permanent utställning, tipsblad, försäljning av hobbymaterial på kontosystem, idébutik, kurser av olika slag . . .
Tel. 20 59 65

Printing-service — electro-stencilering, layout, spritduplikator, stencilapparat, affischer, silk screen . . .
Tel. 16 34 91

Adressen är: Stora Katrinelund, Levgrensvägen (invid Nya Ullevi)

