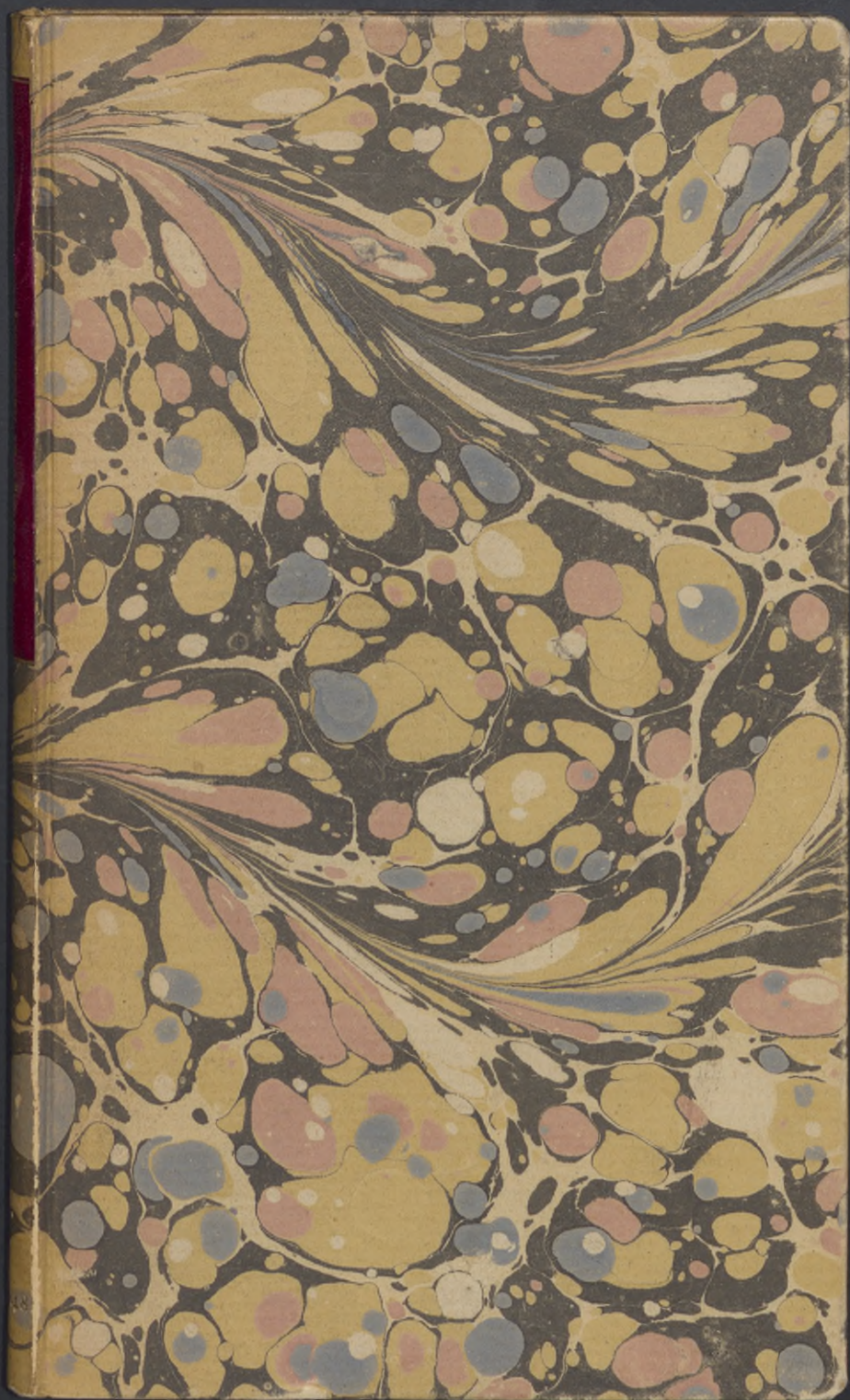


Det här verket har digitaliserats vid Göteborgs universitetsbibliotek.  
Alla tryckta texter är OCR-tolkade till maskinläsbar text. Det betyder att du kan söka och kopiera texten från dokumentet. Vissa äldre dokument med dåligt tryck kan vara svåra att OCR-tolka korrekt vilket medför att den OCR-tolkade texten kan innehålla fel och därför bör man visuellt jämföra med verkets bilder för att avgöra vad som är riktigt.

This work has been digitised at Gothenburg University Library.  
All printed texts have been OCR-processed and converted to machine readable text.  
This means that you can search and copy text from the document. Some early printed books are hard to OCR-process correctly and the text may contain errors, so one should always visually compare it with the images to determine what is correct.





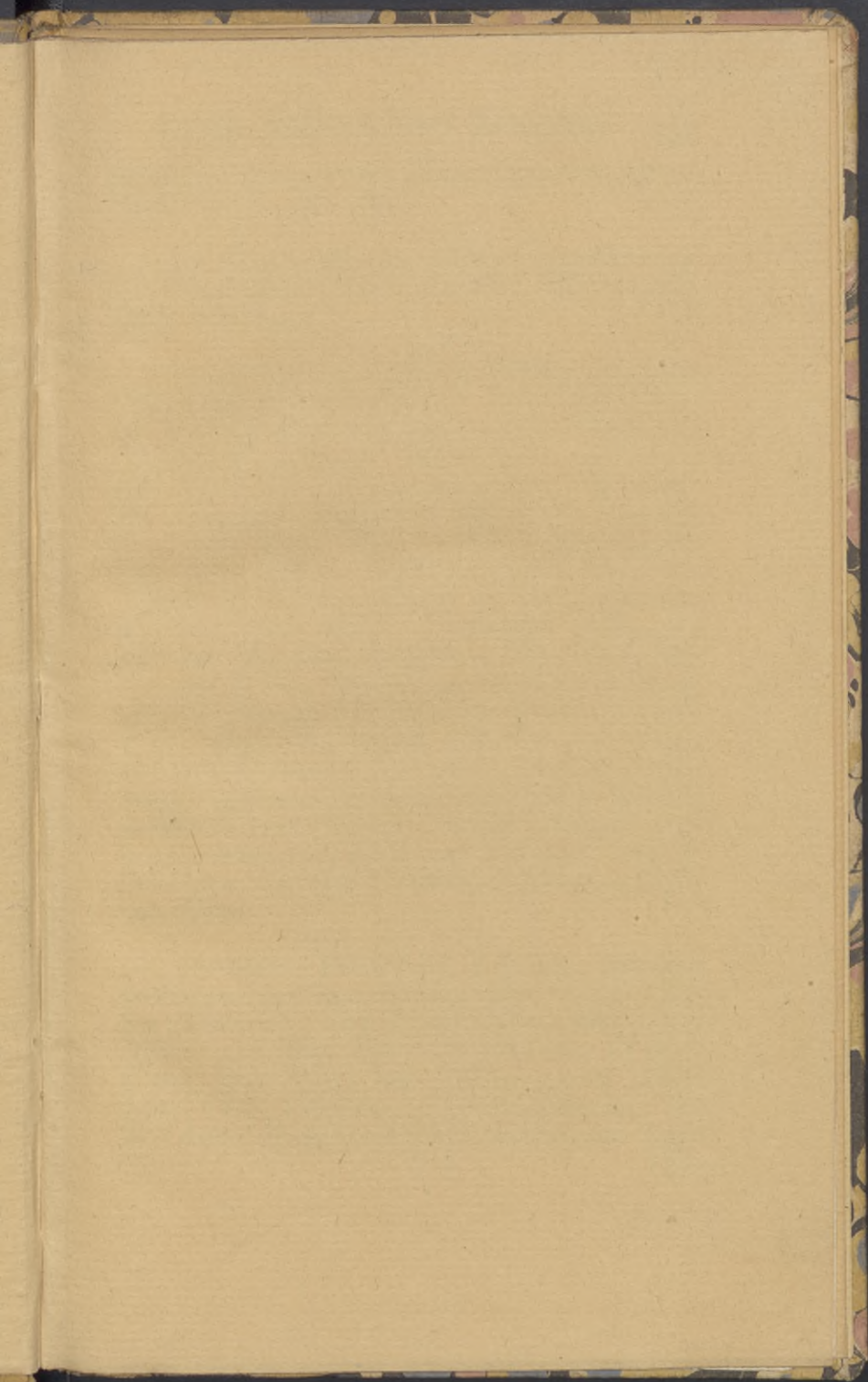
VS  
Göt  
EIV

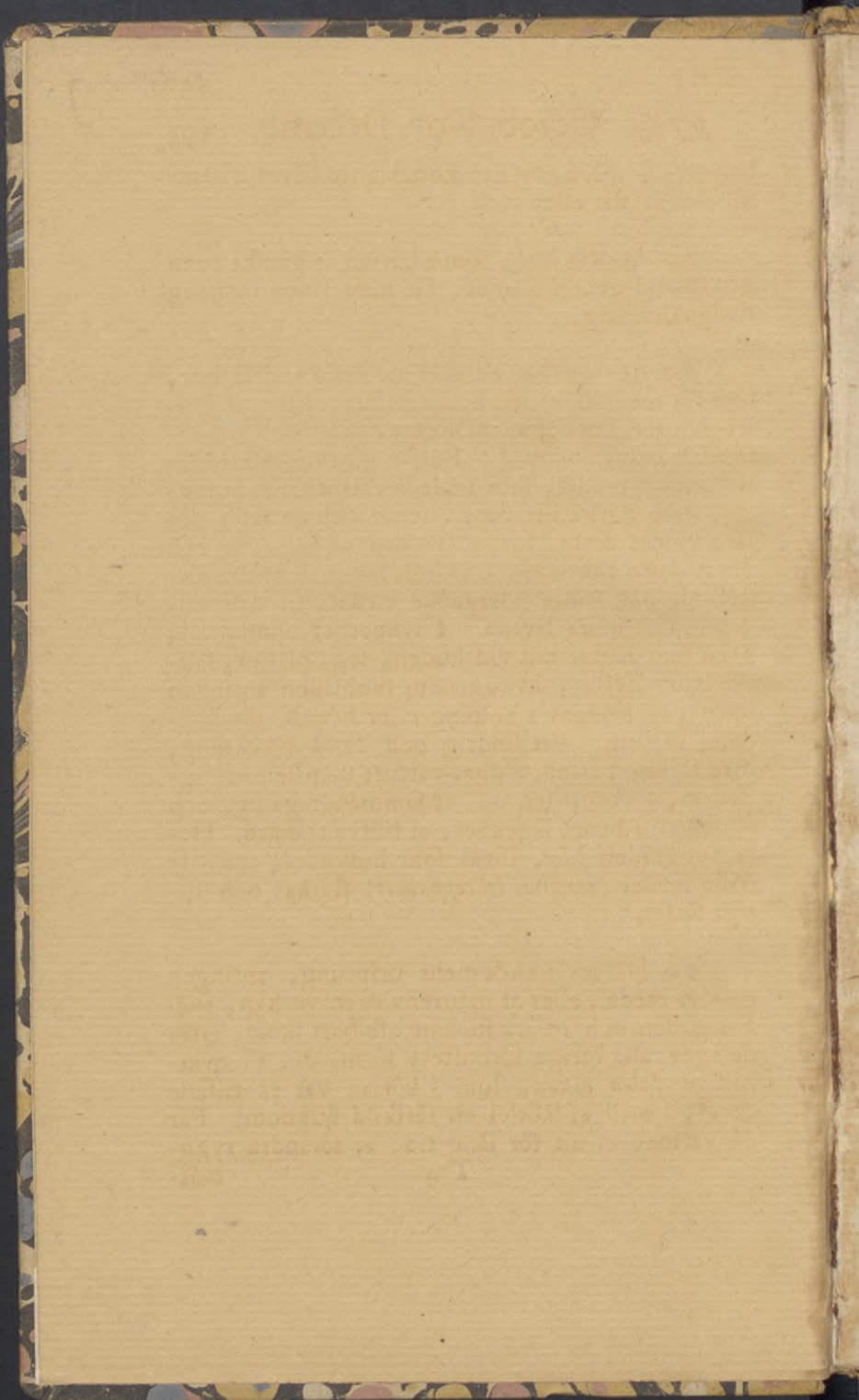
GÖTEBORGS UNIVERSITETSBIBLIOTEK

OSCAR och MARY VON SYDOWS SAMLING

GÖTEBORG







Göteborg.

1748. Octob. Nov. Decemb. 295

barnen äro spåda, ty det kostar alltid lifvet, sådant må ske af flit eller våda.

7:o At desfs hud, som i början är ganska tunn och ibland genomlysande, får med tiden naturlig stadga och färg.

8:o At man har alt skål at försöka desfs bot, som för medfödda vattubrock. Sant är det, at skållet är oförlikneligen ömtåligare, men försigtigheten bör svara deremot. Början göres, med invärtes brukte medel, som 1:o leda vattnet från hufvudet. 2:o stärka hjernans väfande och de fasta delar: vinnes detta, häftes svulnadens ursprung och hotas desto säkrare. Utvärtes må man bruka fördelande och sammandragande medel, til desfs huden ernådt mera styrka. I synnerhet undfly alt, hvad som håftar fast vid huden, sega plåster, salvor eller dylikt, hvarigenom svulnaden antingen uprifves, bringas i bolning eller brand, med dödelig utgång. En lindrig och ökad tryckning, med tjenligt band, nödgar vattnet ur påsen i ryggrånnan, gifver påsen tid, at sammandraga sig, och öppningen i benet lågenhet, at blifva trångre. Hella ryggraden bör, såväl som hufvudet, med de bästa medel (*nervinis & cephalicis*) stärkas och flitigt förse.

9:o Häftes sjukdomens ursprung, antingen genom medel, eller af naturens egen verkan, som hos gässen och 17 åra flickan ofelbart skedd, efter de ågde alla öfriga förnuftets förmåner, så kvarblifver *spina bifida*, som i början var et tilfälle deraf, i brist af skötsel en särskild sjukdom; Får då vattnet ej alt för lång tid, at förändra ryggmär-

296 1748. Octob. Nov. Decemb.

mångens godhet, bör des's cur på lika grund företagas.

10. Hos vattusiktiga barn, hvars hufvud likfom flöda af vatten, tror jag dessa försök vara fruktlösa; men de, som hafva mindre vatten i hufvudet, jämte andra goda tecken, växa til och blifva frodiga, lemna mycket hopp om förbättring.

11. Ty kunde det barnet, hvarom RHUYSCH. talar, lefva 15 månader och des'sa 2:ne sistnämde 8 och 17 år, utan någon skötsel; hvarföre skal man icke förmoda full bättring, af dem, som förnuftigt vårdas och efterses?

d. 17. Dec. 1748.

---

## BELÅGENHETEN

Af

### Götheborg igenom Astronomiska observationer

Ufatt af

PEHR ELVIUS.

**S**å snart Hans Maj:t hade beslutit at göra Götha-Elf segelbar alt til Venern, ej allenast at gifva alla de omkring denna stora sjö belågne länder de förmåner, som en obehindrad sjöfart in til sjelfva oceanen med sig förer, utan ock at komma til en verkelig början af den stora communicationen

nen, som i samma affigt för större delen af riket kommer at dragas emellan bägge hafven, som det omgifver å des öftra och väftra fidor; så var det ej längre tillåteligit för vår Svenska Geographie, at hysa någon ovifshet om landets bredd emellan defsa haf, eller om Meridian-fkilnaden emellan Stockholm och Gøtheborg.

Deras Excell: Herrar Riksfens Råd Grefve TESSIN och Grefve EKEBLAD, hvars öma förforg för verkftälligheten af detta stora arbete lofvar ois defs fullbordan, funno nödigt, innan något deraf kunde företagas, det omftändigare afvägningar och mätningar öfver fallen och belägenheterna för slufsverken måtte göras, ån hvarmed man nu var försedd. Jag fick fördenkul Konungens befallning, at för fädant göremål genast begifva mig til Trollhättan, den del af Gøtha-Elf der de högsta fallen åro, och der defsa slufsverk komma i synnerhet at anläggas: Et viftande på en ort så nära Gøtheborg belägen, som Trollhättan var, och på en tid som gaf åtskilliga tjenliga phœnomener för meridian-fkilnaders utrånande, tillåt mig då, at åfven göra denna resa nyttig för vår Geographie, uti den angelåagna artikeln angående Gøtheborgs råtta belägenhet, i synnerhet uti öfter och våfter.

I upfat derföre, at göra så vål astronomiska observationer, som afvägningar och mätningar af vatu-fall, repte jag ifrån Stockholm i slutet af Maj månad, försedd med nödiga Instrumenter för bägge göromålen.

### *Longituden af Gøtheborg.*

Under mit viftande vid Trollhättan, befökte jag Gøtheborg tvånne gånger, den ena i Junii månad



nad och den andra i Julii, de dagar då våra Ephimerides gäfvos vid handen, det åtskilliga Immersioner skulle sig tildraga af Jupiters månar, jemte en *Pleyadum* betäckning af vår måne. Men för obenågen väderlek fick jag likväl ej beskåda flere än tvänne deraf, och af de tvänne är ändå allenast en, hvaremot man ännu kunnat få någon motsvarande observation. Et sådant lyckskort är det at vinna sit ändamål, då man allenast för en kort tid anfäller en resa til någon ort at observera des longitud.

Den 22 Junii om morgonen o.  $51' 48''$  observerade jag i Götheborg med en reflections-tub, af 2 fots längd den första Jupiters måne gå in i planetens skugga. H. HIORTER hade ej uppå observatoriumet i Upsala sådt beskåda denna Immestionen, men til all lycka har jag i det stället, igenom H. De LISLE benåagna meddelande, blifvit förfedd med tvänne rätt goda observationer, bågge derpå gjorde i Paris, den ena af H. MARALDI på observatoriumet o.  $14' 48''$  med en 18 fots tub, och den andra af H. De LISLE sjelf med en 5 fots reflections tub uti Palais de Luxembourg, som ligger under samma meridian med observatoriumet, o.  $14' 45''$ .

När den förra af desse observationer jämföres med observationen i Götheborg, blifver meridian-skilnaden deremellan och Paris  $37' 0''$ . men efter den andra allenast  $3''$  mindre.

Tagas då skilnaden emellan Stockholm och Paris för  $1^{\circ} 4' 0''$ . som jag vid et annat tilfälle skall visa den ungefär böra vara, så blifver den emellan

mellan Gøtheborg och Stockholm 27' 0'', och när denna tids skilnad vänds i grader, blifver skilnaden således emellan desse bägge orters meridianer 6° 45'.

Rätta tiden för denna observation har jag på följande sätt fått bekant af et pendel urs gång, som viste secunder.

Den 22 Junii togs för och efter middagen motsvarande högder med en quadrant af 3 fots radius.

högder	tiden	middagen
41°. 30'	{ f. m. 8 <sup>t</sup> 47' 51'' } { e. m. 3 11 38 }	11 <sup>t</sup> 59' 44'' +
41. 40	{ f. m. 8 49 13 } { e. m. 3 10 17 }	11 59 45
41. 50	{ f. m. 8 50 36 } { e. m. 3 8 57 }	11 59 46 +
42. 0	{ f. m. 8 52 0 } { e. m. 3 7 31 }	11 59 45 +

medium af dessa observationer gifver 11 59 45  
hvar til lägges correction 5

således viste uret middags tiden 11 59 50

Den 8 Julii togs likaledes Solens högder.

38°. 0'	{ f. m. 8 <sup>t</sup> 24' 40'' } { e. m. 3 15 37 }	11 <sup>t</sup> 50' 8'' +
38. 10	{ f. m. 8 25 58 } { e. m. 15 14 13 }	11 50 6 +
medium af dessa observationer		11 50 7
correction		13

altfå viste middags tiden 11 50 20

Under

Under den emellan desse observationer förflutne tiden, som är 16 dygn, har fördenkul uret, som eljest gådt orubbadt, faktat sig 9' 30". och under hvar dygn 36" - som är 1½" för hvar tima; när det då middagen den 22 Junii gick 10 minuter för sent, har det 11 timar förut, då observationen giordes, gådt 6" för ut, och tiden som uret då vitte, nämligen ot. 51' 54", har blifvit rättad til ot. 51'. 48". sådan som anfördes. Dock var urets rätta retardation ifrån medeltiden ännu större, ty tids æquation under desse 16 dygn var 2' 8". som medeltiden förekom den rätta, hvaraf urets dageliga retardation hade varit 44". At nogga göra räkenkap, på hvad sätt man fådt rätta tiden bekant, må väl den, som är stadd på et observatorium, vara frikallad ifrån, men ej, som jag håller före, den, hvilken har at göra sina observationer under refor, då många företallande svårigheter kunna göra det oläkert, som eljest, hvarrest dageligen observationer göras, ej vore underkastad något tvifvelsmål.

Hela trakten emellan Stockholm och Götheborg har väl styckevis, åfven som den öfriga delen af riket, blifvit af skickelige Landtmätare af-tagen, och det til en stor del igenom ismätningar uppå de deremellan belagne vidlöftiga sjöarna Venern, Hjelmarn och Vetern, och deraf är den sedan uppå General Chartan utlagd, i det man fört de förnämsta orterne under sina observerade Polhögdér eller paralleler, och dem deruppå utmärkt til den distance ifrån hvarandra, som mätningarne i mil och samntal gifvir. Men ehvad noghet man uppå sådana stycke arbeten må använda, så samla sig gärna vid sammanfätningarne deraf en  
hop

hop små fel, som omärkeligen komma at begås, så vid observationerne, som sjelfva mätningarne, och göra, at et sådant sammanfatt geographiskt arbete ej kan hinna til den noghet, som var tid nu fordrar, och som hon äfven i Astronomiska observationer gifvit utväg at ernå, så väl för Longituden som Latituden.

Således har af de tvänne chartor, som här hos oss öfver Sveriget blifvit utgifne, den äldsta af H. BURÆUS, gjort landet alt för bredt emellan Stockholm och Gøtheborg, så at dessa orters meridianer äro nästan  $1\frac{1}{2}$  grad längre skilde ifrån hvarandra än observationerna gifva, och derigenom har Gøtheborg i anseende til Stockholm kommit at skjutas ut ifrån sit rätta ställe  $8\frac{1}{4}$  Svensk mil. Den nya Chartan åter, som förledit är utkom, har rättat detta felet tillika med många andra, men har häruti varit altför strång, i det hon dragit ihop riket emellan Gøtheborgs och Stockholms meridianer mera än  $\frac{3}{4}$  grad hvarigenom Gøtheborg blifvit dragit nästan  $4\frac{1}{2}$  mil närmare Stockholm än det är belågit. Af de utländska chartorne öfver Sveriget folja BLEAUNS och VITTENS, såsom copier öfver BURÆI chartas fel. HOMAN har kommit föga närmare. Men De LISLE den äldre, som merendels bättre passat orterne til sina rätta meridianer, än någon annan Geographe, har äfven träffat bredden af riket emellan Gøtheborg och Stockholm på  $\frac{1}{4}$  grad nära. Och består detta hans fel mera i den belågenhet han gifver Stockholm än Gøtheborg, i anseende til de orters belågenhet som då voro igenom observationer bekante, nämligen Uranienburg på ön Hven och Köpenhamn, som man kan finna af den vid slutet af den-

na handling anförda taflan öfver de åtskilliga belågenheter som Geographeerne gifvit Gøtheborg.

Jag har likaledes funnit det våra Sjö-Chartor fara nog vilse om Gøtheborgs belågenhet. Jag vil ej påstå, at de bort få noga träffa skilnaden emellan Stockholms och Gøtheborgs meridianer. Det är ej igenom mätningar, gjorde in uti Landet, hvaraf sjömän sammanfatta sina chartor, utan, föga bekymrade om fasta landets inra beskaffenhet, utfatta allenast dess stränder, holmar och skår, efter observerade polhögd, kosor och längder af deras lopp. Således kommer det i synnerhet an på, at orter och hamnar, som ligga i samma farvatten, få den rätta belågenheten fins emellan, få i längd som bredd.

Uraniborg, den bekante TYCHO BRAHES Observatorium, på en liten ö, vid namn Hven, midt i Sundet belågen, har man redan länge sedan igenom observationer (a) funnit ligga  $42'. 10''$ . i tiden öster om Paris. Drager man då derifrån den nu observerade Meridian-skilnaden emellan Gøtheborg och Paris  $37'. 0''$ . så kommer Gøtheborg at ligga  $5'. 10''$ . eller  $1^\circ. 17'$ . vester om Uraniborg. H. STRÖMCRONAS Grad-Charta öfver Öster-Sjön och Belt, den nyaste af våra Sjö-Chartor, och förmodeligen den nogaste i skårs och grundens utfattande, felar likväl mera i Gøtheborgs belågenhet, än den gamle Capitaine GEDDAS, fast bägge gå på et ut, i det de skjuta in denna orten tillika med hela Cattegat för långt i östern, det farligaste fel som kan vara för en sjöfarande,

(a) Voyage d'Uranibourg par M. Picard, Art. IX.

rande på detta vatnet; ty närhan kommer löpan-  
des emellan Norige och Jutland uti en vesterlig  
fart, et par eller tre strek åt södern, i hvilken led  
bägge felen, så i longitud som latitud, hafva  
hjelpts åt at flytta Gøtheborg som längst utur sit  
rätta ställe, så är han just in på Pater noster eller  
några andra klippor utan för Marstrand och Gø-  
theborg, då han tror sig efter H. STRÖMCRONAS  
Charta ännu vara 4. Svenska eller 6. Tyska mil der-  
ifrån. Jag har också förnummit det Skeppare uti  
mörkt väder, och då de ej haft några landtkän-  
ningar, hafva gärna kommit för hastigt til Hal-  
lands och Bohus strander, som läser merendels  
vara orsaken til de många sjö-olyckor som der  
tima.

Til at få mycket bättre inhämta hvad rättel-  
se denna Sjö-Charta härutinnan tarfvar, hafver jag  
författat denna bifogade Charta öfver Cattegat  
(Tab. VIII.), således, at sedan stränderna af Bohus-  
Lån, Halland, Skåne och Seland, efter samma  
Charta med svaga lineer blifvit teknade, äro Gø-  
theborgs, Halmstads, (b) Hvens och Köpen-  
hamns rätta ställen efter observationerne utmärkte,  
hvarest bemålte strander åter blifvit updragne och  
rättade. Skagers udd, tillika med den öfre stran-  
den af Jutland, har jag så til longitud som la-  
titud allenast flyttat hälften så mycket undan  
som Gøtheborg förut blifvit draget fram, eme-  
dan jag är osäker, antingen Jutland mera rättar  
sig efter Hven och Seland, än efter Bohus-Låns  
och Norra Hallands stränderne. Dessutan kom-  
mer

(b) Polens högd i Halmstad är observerad af Herr Marelius  
46°. 41½' Se H. Öfver Directeuren Faggots Tal för K. V.  
Academien om Historien af Svenska Geographien, 1747. P. 58.

mer denna belågenheten af Skagers udd tämmeligen öfverens med den Herr DELISLES Charta gifver honom.

Longituds graderna uppå denna charta har jag räknat ifrån berget Pico på Tenariffa, efter som både GEDDANS och STRÖMCRONAS, jämte alla Holländska sjö-chartor fätta der sin första Meridian. Men jag har rättat denna longitud efter P. FEUILLES nya observationer. (c) Således at jag tagit meridian-skilnaden emellan Pico och Paris för  $18^{\circ}.53'$ , hvartil  $10^{\circ}.32'$  lagde, som är meridian-skilnaden emellan Paris och Uranieborg, gifver  $29^{\circ}.25'$  för longituden af Uranieborg eller Hven, ansedd såsom en hufvud-punct på denna charta. (d) Uti milscalen för denna charta har jag ej eller kunnat följa H. STRÖMCRONA, som gifver hvar och en grad i latituden  $11\frac{2}{7}$  Svenska mil, sådana som holla 18000 alnar; utan jag har tagit dessa milar så långa, at  $10\frac{1}{2}$  deraf allenast göra en grad. (e) För öfrigit har jag indelt de

(c) Mem. de L'Academie Royale des Sciences 1742. Paris. Ed. p. 351.

(d) Pico på Tenariffa har man hollit före ligga  $18^{\circ}.0'$  väster om Paris, se Tables Astron. p. M. Casini, Hist. de L'Acad. Royale des Sciences 1743. Men efter P. Feuilles Observationer ligger det  $53'$  längre bort. Således hafver väl H. Strömcronas, äfven som alla andra Chartor, som för denna tiden blifvit gjorde, kommit at räkna longituden af Hven för kort; men fast denna rättelse göres, brister han ändå på en hel grad, ty han är allenast  $27^{\circ}.27'$ .

(e) Efter H. Picards mätning är en grad af Jordens stora cirklar 57060. Franska famnar, som gör 62519. Svenska eller

de växande Latituds-graderna på et fått, som jag i en särskild Handling utförer.

*Latituden af Göteborg.*

Den 22. Jun. observerades middags högden af Solens öfra brädd	55°.	31′.	44″.
afdrages då Solens halfva diameter	-	-	-
fast refractionen, bågge efter H. CASSINIS tablors	-	-	41.
hafver man rätta middags högden af Solens centrum	55.	15.	15.
hvaraf, jämte des declination, uträknad efter samma tablors	-	22.	57.
Polens högd blifver	-	57.	42.
			3.

På det jag immediate af observationerne mätte hafva högden af Solens centrum, tog jag igenom micrometern, hvarmed quadrantens tub var förfedd, högden emellan des bågge bräddar eller des verticala diameter, och fant den vara 14. Rev. 30. part. som räknadt uti grader, gör 31′, 31.4″. och när dertil lägges 1″, så mycket som refractionen förminskat denna diameter, blifver halfva diametern 15′, 48 2″, och således allenast 0.2″ större än den minsta i tablorna; ty Solen var nu vid sit längsta afstånd ifrån Jorden och borde derföre fynas som minst.

U

Den

---

eller  $10\frac{1}{2}$  mil; se des Mesure de la Terre, Art. XI, men då jorden anses såsom en spheroid, är längden af en grad emellan 57° och 58°. Latitud 62712 Svenska famnar eller  $10\frac{2}{5}$  mil, se Kongl. Vetenskaps Academiens Handlingar 1741.



Den 8. Julii observerade jag äfven middags- högden af Solens öfra brädd	53°.	22'.	6''.
tages då åter, efter samma taflor, dets halftva diameter	-	-	15. 49.
Refractionen	-	-	45.
och Declinationen uträknas til	20.	47.	32.
blifver Polens högd	-	57.	42. 0.

Deffa observationer, så väl som de förra för Longituden, gjordes alla uti H. EKMANS trågård utom staden belägen åt sjösidan, straxt vid Carlspport, der jag hade alla beqvåmligheter för sådana göremål. Således bör det, man deraf funnit, håldre tagas för belägenheten af hamnen, hvaruti de större fartygen ligga, än något vißt ställe af sjelfva fästningen: i sjelfva verket ligger också torget vid stora hamnen, och det stället deraf som högvakten står  $\frac{1}{2}'$  längre norr och dets meridian  $1'$  österligare.

H. MARELIUS, Ingenieur vid Kongl. Landtmätare-Contoiret, har meddelt mig de observationer, som han gjorde uti Götheborg, då han år 1744. fick i befallning at determinera denna ortens latitud, tillika med åtskilliga andra de angelägnaste i den södra delen af Riket. Han observerade med en quadrant af 20. tums radius, tvånne middagar å rad, nämligen den 2. och 3:dje Maj högderne af Solens öfra brädd vara  $51^{\circ} . 6' , 5''$  samt  $51^{\circ} . 20' . 30$ . Efter den förra observationen blifver polhögden  $57^{\circ} . 41' . 59''$ . och efter den andra  $57^{\circ} . 42' . 16''$ . Den 1. Maj observerade han också högden af *Arcturus*, då han gick igenom meridian och fant den vara  $52^{\circ} . 53'$ . som gifver polhögden  $57^{\circ} . 42' . 5''$ . Således stamma dessa observationer

in med de förra, at gifva Götbeborg en Latitud af  $57^{\circ}$ .  $42'$  som nogast.

Under refan til denna orten, borde jag infinna mig hos H. E. Riks-Rådet H. Grefve EKEBLAD, som då var vistande på Dets fåtesgård Stola i Vester-Götland, at derifrån vara honom fölgaktig til Trollhättan. Det passade sig så, at jag ock ankom til Stola, näst för Sommar-Solståndet. En så märkvärdig dag borde då ej förbigå, utan någon astronomisk observation.

Den 10. Junii tog jag derföre middags hög-			
den af Solens öfra brädd	$55^{\circ}$ .	$8'$ .	$15''$ .
tages då dets halfva diameter	-	$15$ .	$48$ .
och dets refraction äfven som			
den 22. Jun.	-	-	$41$ .
samt Solens declination eller			
eclipticas stupning	-	$23$ .	$28$ .
blifver Polens högd för Stola	$58$ .	$36$ .	$34$ .

Stola är beläget på et nås i Venern, Kolland kalladt, hvilket sträcker sig ut i Norr och Söder parallelt med den namnkunniga Kinne-kulle, och dermed innesluter den så kallade Kinne-viken, således, at man af denna fundna polhögdens af Stola kan sluta, äfven under hvad himmel Kinne-kulle månde ligga, hvars ångar och åkerfält, såuti fällsynte som mångfaldiga slags växter, mera likna trågårdar, än vilda parker. (f)

Instrumentet, hvaraf jag betjente mig at taga högderna, var en quadrant af 3. fots radius, gjord i Paris för polhögdens observerande af graden, som Konungen i Frankrike år 1737. lät mäta vid pol-

U 2

cir-

(f) Se H. Linnæi Västgötha Resa under titeln af Kinne-kulle.

cirkeln, at finna Jordens rätta figur, ifrån hvilken tid han varit brukad på observatorium i Upsala.

### *Magnetens Declination.*

Den 22. Junii emellan klockan 4. och 5. efter middagen observerade jag i Gôtheborg magnetens declination, uppå en för sådant ändamål af Herr EKSTRÖM til hvar femte minut noga delad compass af en fots diameter; således, at då compassens medellinea sattes uti en meridian, som jag med all sorgfällighet hade updragit uti et frit rum för järn, fant jag nålens norra ände vara derifrån afviken  $12^{\circ} 40'$  i Vestern.

Uppå Capitaine GADDAS Grad-Charta öfver Österfjön och Belt år 1694. uti Amsterdam utgifven, finner jag vid Gôtheborgs reddan en compass-nål vara utmärkt, utan tvifvel at gifva tillkänna, det man observerat magnetens misvisning så stor då för tiden, men uppå dels Pafs-Charta öfver *Schager Rach*, året efter utplagd, är en rättvisande Compass utfatt; den förra afviker  $8\frac{1}{2}^{\circ}$ . och den senare  $10^{\circ}$ . De ändringar, som Compassens misvisning den ena tiden ifrån den andra undergår, måste ofelbart vara mycket vällande til de skiljaktigheter, som finnas i Pafs-Chartor på åtskilliga tider utgifne, hvars våderstrek merendels utlättas efter sådane misvisande Compasser, så at när Gôtheborg uppå denna GADDANS Pafs-Charta år lagdt 2. tylika mil Vestert om det igenom Hven dragne Nordstrek, ligger det nu uppå STRÖMCRONAS stora Pafs-Charta öfver samma trakt, allenast 1. mil. Uppå en Holländsk af C. Voogt upfatt efter Ammiral TROMPS första utkast, har jag funnit Gôtheborg ligga just i samma våderstrek med Hven; men uppå

på en annan så kallad förbättrad Pafs-Charta, äfven Holländsk, ligger det åter  $1\frac{1}{2}$  mil öfver om et sådant väderstrek.

En så stor misvisning, som compasserne på Pafs-Chartorna visa, lærer likväl ej aldedes kunna tillskrifvas magneten; ty efter observationerne ligger Gøtheborg ifrån Hven til en angel af  $21^{\circ} 42'$ ; men den senares meridian, och med det nu förtiden misvisande Nordstrekets förden-skul  $9^{\circ} 2'$  som gör 4 Tyska mil för Gøtheborgs aflägsenhet vester om detta strek, och så mycket mindre magnetens misvisning tilförene varit, så mycket större har denna aflägsenhet åter då bort vara, som likväl, som sagt är, alltid blifvit betun-nen mindre.

Jag håller före at strömmen, som ungefär uti et nordvest lopp måste gå ifrån Sundet, äfven haf-ver en stor del uti denne Pafs-Chartornas misvis-ning, och äfven uti Gøtheborgs felaktiga belägen-het uppå sjelfva Grad-Chartorna; ty då man trodt sig hafva gådt åt Gøtheborg ifrån Sundet föga öf-ver et strek ifrån Norden, har man omärkeligen blifvit förd af strömen nästan et par åt vestern, och således har GÅDDAN uppå sin Grad-Charta kommit at lägga Gøtheborg til en angel af 16 grader och STRÖMCRONA 10 allenast ifrån Hvens meri-dian som likväl är nästan  $22^{\circ}$ . Det är märkeligit, at äfven alle Autorer, så väl af Chartor som för-teckningar af åtskilliga hamnars belägenheter, alltid felat om Gøtheborgs på enahanda sätt, nämligen at de det ej lagt så långt i vester, som observation-erne gifva, som man af följande tafla finner, hvar-af äfven kan skönjas, huru de felat om polhögden af denna orten.

	Longitud.	fel	Latit.	fel.
Efter observatio- nerna ligger Göthe- borg vetter om Ura- nieborg på ön Hven	1°. 17'		57°. 42.	
De L' ISLES Charta öfver de Nordiske Kronorna utgifven i Paris 1706.	- 1. 15.	2'	57. 44.	+ 2.
ECHARDS Geogra- phiska Lexicon rätt- adt och öfverfatt på Fransyska af VOSGIEN 1747 gör meridian- skilnaden emellan Kö- penhamn och Göthe- borg 1° 0', men e- mellan Köpenhamn och Uranieborg är den observerad 7' (g).	1. 7.	10.	57. 44.	+ 2.
RAJALINS Styr- mans-konst uti Lon- gituds och Latituds- taflan sätter Göthe- borg under 26°. 0', och Köpenhamn 27°. 0'. Longitud.	- 1. 7.	10.	59. 23.	- 19.
HOMANS tre Char- tor öfver Scandina- vien, i synnerhet den öfver Dannemark så- som af större Scala	1. 4.	13.	58. 9.	- 27.
BLEAUNS öfver Gö- tha				

(g) Voyage d' Uranibourg per M. Picard Art. IX,

## 1748. Octob. Nov. Decemb. 311

	Longitud.	fel.	Latit.	fel.
tha Rike Amst. 1662.	o. 55.	22.		
VON VIRS åfven öfver Götha rike -	o. 55.	22.	57. 37.	-5.
GÄDDAS Grad- Charta öfver Öster- Sjön och Belt Am- sterd. 1694. -	o. 55.	22.	57. 33.	-9.
Charta öfver Svea och Götha Riken Stockholm 1747.	o. 50.	27.	57. 42.	o.
BURÆI Charta öf- ver Sverige, Amsterd.	o. 45.	32.	57. 33.	-9.
STRÖMCRONAS Grad-Charta öfver Öster-sjön och Belt. Carlsrona 1737. -	o. 35.	42.	57. 33.	-9.
COLSONS Mariner Calender Lond. 1732 uti Longituds och La- tituds taflan sätter Gö- theborg 17° 39' samt Köpenhamn 17°. 49' öster om Lezard. -	o. 17.	1°. o.	57. 33.	-9.
WEKLEYS Mariner Compass Lond. 1736, i des Longituds och Latituds tafla sät- ter Köpenhamn 12°. 34' och Götheborg 12°. 45' öster om Lon- don, och altså Göthe- borg åfven öster om Uranieborg. -	o. 4.	1°. 17'	57. 35.	-7.

Den 17. Dec. 1748.

U 4

SÄTT

## S Å T T

*At updraga växande Latituds-Grader  
på Sjö-Chartor.*

Af

PEHR ELVIUS.

**A**t segla öfver hafvet emellan två nne orter, söker en Styrman gärna at holla en och samma kosa, eller at styra sit skepp så, at dess lopp altid gör en viss angel med meridianerne, som han kommer at segla öfver.

Detta lopp kan fördenskill ingalunda vara någon rät linea, eller rättare en båge af en stor cirkel uppå Jordenes spheriska vidd; utan efter meridianerna äro sammanlöpande at en pol, blifver det en krokug linea af en spiralisk art, som fådt namn af *Loxodrom*. Men at igenom sådane krokuge linier utfätta våderstreken på Sjö-Chartor, vore at göra dessa Chartors bruk äfven så ovigt, som deras upritning förut varit besvärlig. Skola då våderstreken föreställas igenom rätta linier uppå Sjö-Chartor, så måste också meridianerna vara rätta och parallela; ty eljest kunna de ej affkåras til lika angel af et sådant våderstrek. Men at hjälpa en sådan i sig sjelf falsk construction, som gör longituds-graderna öfver alt lika stora, måste en annan ej mindre oriktig antagas, nämligen en som tvärt emot gör latituds-graderne växande at polerne, som eljest äro lika stora öfveralt, så vida Jorden kan anses som en Spher.

At

Tab. VIII.

