



ADAPTERING AV MANGEMENTINNOVATION I OFFENTLIG SEKTOR

- Så uppfattas sociala investeringsfonder av svenska kommuner

ERIK ELIAS EKSTRÖM

Uppsats/Examensarbete:	15 hp
Program och/eller kurs:	Statsvetarprogrammet / SK1523
Nivå:	Grundnivå
Termin/år:	Ht/2020
Handledare:	Birgitta Niklasson
Antal ord:	11 730

ABSTRACT

Studies of the relation between innovation characteristics and management innovation adoption at the organisational level are scarce. This paper presents results from an informant survey with 44 participating Swedish municipalities. The management innovation in focus is social investment funds. The design of the study enables the ability to compare organisations' that reach different phases in the adoption process. Together with the organisations subjective estimation of the innovation characteristics, it makes this study unique for the research area in adoption of innovation. The findings suggest that all the innovation characteristics that the study includes - relative advantage, compatibility and complexity - impact organisations' output in the adoption process of social investment funds.

KEYWORDS management innovation, organisational innovation, adoption process, innovation characteristics, social investment, social investment fund

1. INLEDNING	4
2. DEFINITIONER	6
2.1. Sociala investeringar	6
2.1.1. Sociala investeringar som perspektiv	6
2.1.2. Sociala investeringar som metod	7
2.1.3. Sociala investeringar som projekt	8
2.2. Adaptering av innovation	9
2.2.1. Managementinnovation	9
2.2.2. Den mångdimensionerade adapteringsprocessen	10
2.3. Innovationens karaktärsdrag	11
3. HYPOTES	13
3.1. Relativa Fördelar	13
3.2. Kompatibilitet	14
3.3. Komplexitet	15
4. DESIGN	17
4.1. Avgränsningar	17
4.1.1. Innovation	17
4.1.2. Population	17
4.2. Val av analysenheter	18
4.2.1. Urvalsgrupper	18
4.2.2. Kontroll för konkurrerande förklaringar	19
4.3. Slutgiltigt urval	21
5. METOD	22
5.1. Val av metod	22
5.1.1. Telefonundersökning	22
5.1.2. Undersökningens utformning	23
5.1.3. Tolkning av informantsvar	23
5.2. Val av informanter	24
5.2.1. Urvalsprinciper	24
5.2.2. Deltagande informanter	26
6. RESULTAT	27
6.1. Resultat för studiens hypoteser	27
6.1.1. Relativa fördelar	27
6.1.2. Kompatibilitet	29
6.1.3. Komplexitet	31
6.2. Redovisning av undersökningens öppna fråga	33
6.2.1. Initierare	33
6.2.2. Adapterare	33
6.2.3. Användare	34
6.3. Sammanfattning av resultat	36
7. SLUTDISKUSSION	38

1. INLEDNING

Kommuner och Regioner står för en stor del av den svenska välfärdsproduktionen. Idag möter dessa organisationer en utmanade situation då högt ställda mål kring social hållbarhet och jämlika levnadsvillkor - se exempelvis målen för Agenda 2030 (Regeringskansliet 2018) - kombineras med en allt mer kärv kommunal ekonomi. Som en reaktion till detta utmanade läge höjs krav om innovation och förnyelse av välfärdssektorn. I förhoppning att skapa detta har fenomenet *sociala investeringar (SI)* etablerat sig i de svenska kommunala och regionala organisationerna (Balkfors et al. 2020).

Centralt i fenomenet SI står förflyttningen av fokus från att agera i reaktiva kostnadsdrivande åtgärder, till att investera i tidiga förbyggande insatser. Under det senaste decenniet har metoder för att möjliggöra adaptering av ett SI-perspektiv inöverats och spridits i de svenska kommunala och regionala organisationerna. I rapporten ”Med framtiden för sig – en ESO-rapport om sociala investeringar” kartlägger Balkfors, Bokström och Salonen (2020) utvecklingen av SI i den kommunala och regionala kontexten. 28% av Sveriges kommuner har 2018 aktualiserat ett arbete med SI. 70 kommuner har öppnat en sk *sociala investeringsfond (SIF)*, vilket är en ökning med 29% mot den första kartläggning på området som gjordes 2014 (Balkfors et al. 2020). Trots ökningen, så är det idag många kommunala organisationer som inte aktualiserat ett arbete med SI. Jämför vi kartläggningen som gjordes 2018 med den som genomfördes 2014, finner vi en rörlighet mellan kartläggningstillfällena. Dvs att flertalet organisationer har slutat med det arbete de aktualiserat.

Hur kommer det sig att kommuner som aktualiserar ett arbete med SI lägger ner sitt arbete, medan andra kommuner fortsätter? Hur kommer det sig att vissa kommuner aldrig ens aktualiserar ett arbete med SI, trots att vi vet att tidiga insatser gynnar både samhället ekonomisk, samt ökar individers levnadsvillkor (Rogers 2002; Nillson et al. 2014; Hermansson och Kastberg 2016; Balkfors et al. 2020)? Det finns en bred litteratur som testat för vilka organisationer som står bäst lämpade att adaptera en ny innovation. Det är dock skalt om studier som prövar vilka innovationer som är bäst lämpade att adapteras (Damanpour & Aravind 2012; De Vries et al. 2016; Khosravi et al. 2019).

I detta papper tar jag avstamp från teorier som menar att en innovations upplevda *karaktärsdrag* påverkar en organisations möjlighet till adaptering av innovationen (Rogers 2003). Jag utmanar

tidigare studier på området (Boyne et al. 2005; Hashiem & Tann 2007; Schneider 2007; Damanpour & Schneider 2008) genom att möjliggöra för jämförelse mellan fler faser av adapteringsprocessen, samt genom att låta organisationerna själva få bedöma innovationens karaktärsdrag. I pappret ställs tre generella och nio specifika hypoteser upp. Hypotesernas fokuserar på kommunala organisationers uppfattning av innovationen SIF, vad avser dess *kompatibilitet*, *komplexitet* och *relativa fördelar*. Den subjektiva uppfattning av SIFs karaktärsdrag förväntas ge utslag i olika utfall av adapteringsprocessen - *initiering*, *adaptering* och *fortsatt användning*. Data för att testa hypoteserna samlas in via en frågeundersökning där informanter från 44 kommunala organisationer deltagit. Resultatet antyder stöd för att alla testade karaktärsdrag har inverkat på organisationens utfall i adapteringsprocessen.

I nästkommande del - kapitel 2 - presenterats den innovation som studien testar, samt det teoretiska ramverk som studien utgår ifrån. Vidare presenteras och diskuteras tidigare litteratur inom forskningsområdet kritiskt och forskningsluckan denna studie ämnar att täppa igen tydliggörs. Därefter följer kapitel 3 där studiens tre generella och nio specificerade hypoteser presenteras och ställs upp. I kapitlen 4 och 5 förs en kritisk diskussion över de vägval som gjorts vid studiens utformning, samt vid val av metod för datainsamling. Därefter följer kapitel 6 där studiens insamlade resultat presenteras hypotes för hypotes (Figur 1 - Figur 9). Slutligen i kapitel 7 diskuteras resultatets validitet och generaliserbarhet, vägar framåt för forskningsområdet adaptation av innovation, samt fenomenet SIs framtid.

2. DEFINITIONER

Detta papper syftar till att testa uppfattningen av en innovations karaktärsdrags inverkan på innovationens utfall i adapteringsprocessen. Den innovation som kommer att testas är den sk *sociala investeringsfonden (SIF)*. Nedan följer definitioner av centrala begrepp från litteraturen kring fenomenet SI. Vidare definieras centrala begrepp från teorin kring adaptering av innovation. Slutligen läggs fokus på litteraturen som tidigare testat innovationers karaktärsdrag inverkan på adaptering. Således definieras i detta kapitel studiens teoretiska ramverk samt studiens empiriska grund.

2.1. Sociala investeringar

SI är ett vidsträckt begrepp som saknar en entydig definition. Fenomenet har växt fram lokalt i kommuner och lokal differens finns i vad som tillskrivs begreppet. Enligt Hermansson och Kastberg (2016: 9) är en vedertagen definition av SI:

[A]ktivitet där resurser satsas på ett förbyggande arbete som på sikt kommer att leda till vinster i form av sänkta kostnader för offentlig sektor samt bättre livssituation för individen som insatsen riktats mot.

I detta papper bryts emellertid definitionen upp i tre nivåer: Perspektiv, metod och projekt.

2.1.1. Sociala investeringar som perspektiv

SI-perspektivet motsätter sig synen på välfärdsarbete som kostnadsdrivande. Istället ses satsningar på social utveckling som en investering som på sikt kan ge avkastning i både ekonomiskt kapital och bättre levnadsvillkor för individer. Divergensen mellan kostnad och investering är essentiellt för förståelsen för perspektivet. En kostnad är en reaktiv tillfällig åtgärd, som uppstår till följd av en enskild aktivitet. En investering däremot är proaktiv och långsiktig, där ett helhetsgrepp tas för att uppnå en annan effekt än vad ordinarie process skulle medföra. Att se sociala insatser som en investering kräver en form av organisering som i dagens offentliga sektor är bristfällig. SI-perspektivet vill väga upp för negativa effekter av stuprörstänkande och gynna en organisatorisk *helhetssyn*, skapa utrymme för *långsiktighet* i styrning och ledning, samt förskjuta uppföljning ett steg i implementeringskedjan - från output till *utfall*. Resultat blir att ett SI-perspektiv förflyttar fokus från att agera i reaktiva kostnadsdrivande åtgärder, till att investera i tidiga *förbyggande* insatser. Förhoppningen är att detta på sikt ska generera mänskliga och ekonomiska vinster (Hermansson och Kastberg 2016). För att möjliggöra för en omställning till ett SI-perspektiv har

framförallt två metoder växt fram i Sveriges kommuner och regioner; SIF och *socialt utfallskontrakt (SIB¹)* (Balkfors et al. 2020). SIF är den innovation där detta papper har sitt fokus.

2.1.2. Sociala investeringar som metod

En SIF är centralt placerade pengar som kommunen avsätter för att finansiera SI i den interna organisationen. En SIF fungerar som en *extern finansiär* till de interna organisationsenheterna. Detta för att öka incitamenten för att skapa *horisontell samverkan* över vertikala stuprör. Låt mig exemplifiera. Gruppen *hemmasittande barn* är en vanligt förekommande grupp att adressera via SI. Kompetenser som krävs för att angripa problemet finns inom den offentliga organisationen - lärare, socialsekreterare, kuratorer - men är utplacerade i enskilda organisationer, sk stuprör. I strävan efter budgetbalans i sin egen enhet definieras helhetsperspektivet bort. Risken blir att ingen räknar in problemet kring gruppen hemmasittande barn inom sitt ordinarie åtagande och gruppen *faller mellan stolarna*. Barnen riskerar i detta scenario att hamna i ett långvarigt utanförskap, som är kostsamt både för individens livssituation samt för samhället i stort. En extern finansiär - som en SIF ämnar att vara - kan gynna en organisatorisk helhetssyn och möjliggöra för den samverkan som krävs för att besvara problematiken kring gruppen hemmasittande barn (Kastberg et al. 2019).

Som ovanstående exempel visar så fungerar en SIF operativt som en extern finansiär som finansierar riktade insatser som kräver ett helhetsgrepp och en långsiktighet, vilket dagens organisatoriska struktur begränsar. Det operativa målet är att lyckas på klientnivå, dvs i exemplet hemmasittande barn skulle ett lyckat utfall vara att fler elever som ingår i den sociala investeringen lyckas nå kursmålen i årskurs 9 (se exempelvis Norrköpings kommuns SI *Alla barn i skolan?*).

[D]e sociala investeringarna fyller funktionen att hantera och reducera eller rentav dölja effekterna av de systemfel i våra offentliga organisationer som leder till att komplexa och långsiktiga problem hanteras utifrån ett fragmenterat och kortsiktigt och därmed ineffektivt synsätt. (Nilsson 2014: 214)

Nilsson et al. (2014: 103) tillskriver dock en SIFs huvudsakliga syfte bortom de operativa målen. Han beskriver att SIF:en bör fungera som en *förändringskatalysator*. De SI som fonden finansierar blir piloter i arbetet att ta fram nya metoder och nya sätt att fördela resurser. SIF ges i detta syfte ett större strategiskt syfte, där målen som adresseras är förändring i organisationsstrukturer och uppföljningssystem.

¹ Efter engelska termen social impact bond

² <https://www.norrkopings.se/organisation/ekonomi/norrkopings-sociala-investeringsfond?step=4>

Om man däremot, vid sidan av de operativa målen med sociala investeringar, dessutom har en strategisk målsättning blir bilden helt annorlunda. Då handlar det om att i grunden undanröja de systemfel som gör att sociala investeringar behövs. Ett systemförändrande perspektiv. (Nilsson 2014: 214)

Nilsson et al. (2014: 103) gör en liknelse där en SIF likt en hävstång fungerar som en metod för ett större perspektivskifte (se bild 1). Även Balkfors et al. (2020: 104) tillskriver en SIF likt Nilsson (2014) ett större strategisk syfte. De argumenteter för att en SIF kan ”sagas ha skapat en form av interna experimentverkstäder/labbar för social innovation, där olika sätt att möta samhällsutmaningar provas och utvärderas.”



Bild 1 Hämtad från boken *Utänförskapets pris* (Nilsson et al. 2014: 103) där SIFs syfte likställs vid en hävstång för ett större strategiskt perspektivskifte i organisationens verksamhetsstruktur.

I ett internationellt perspektiv är det framförallt SIB som är den SI-metod som fått störst genomslag. I den svenska kontexten är det dock endast Norrköpings kommun som adapterat SIB till sin verksamhet. SIB vill möjliggöra för privata aktörer att fungera som externa finansiärer samt utförare av sociala insatser, vilka är adresserade till målgrupper med tydliga sociala och hälsomässiga behov. I jämförelse med SIF, finns det en bred litteratur som studerat SIB (Se översikten i Balkfors et al. 2020: 40-44) och kommer därav ej studeras i detta papper.

2.1.3. Sociala investeringar som projekt

En social investering är en avgränsad satsning som i förhållande till ordinarie arbetssätt förväntas ge bättre utfall för satsningens målgrupp och samtidigt leda till minskade samhällsekonomiska kostnader på sikt.

(SKL 2017: 6)

Citatet ovan är SKR¹'s definition av SI. Här adresseras just projektnivån, vilket är den nivå som allmänt benämns som en SI. Dock kommer ej denna studie i någon större utsträckning beröra de projekt som SIFer genererar, utan istället läggs fokus i studien på SI som metod och perspektiv. SI-projekt särskiljer sig från andra projekt i offentlig sektor genom att det finns krav om gedigen behovsanalys, samt en möjlighet att beräkna förväntade sociala, hälsomässiga och ekonomiska utfall av projektet. SI är tidiga insatser både i ålder och i process och de grupper som adresseras i SI-projekt är i huvudsak barn och unga. Kravet om att identifiera en målgrupp gör att SI-projekt ofta innehåller riktade insatser mot grupper med komplex problematik som inte nås via ordinära organisationsenheter. Ytterligare en förutsättning för att ett projekt ska definieras som en SI är att projektet bygger på tvärspektoriell samverkan, samt att insatsen erbjuder ett nytt innovativt sätt att angripa sin målgrupp (Balkfors et al. 2020).

2.2. Adaptering av innovation

För att förklara ett nytt perspektiv - likt det SI-perspektivet - spridning i samhället så har tidigare litteratur undersökt faktorer som kan styra en innovations möjlighet att adapteras av en organisation. Jag försätter i denna tradition av forskning och nedan specificeras centrala begrepp som används inom litteraturen kring adaptering av innovation.

2.2.1. Managementinnovation

Innovation är ett brett begrepp som används i fler olika vetenskapliga discipliner. Inom litteraturen kring organisatorisk innovation syftar begreppet innovation på en aktion som generar nya idéer eller/och en aktion där nya idéer sätts i bruk. Innovation inom offentlig verksamhet syftar vanligen till förändringsarbete som kan generera organisationen ökad kvalitet och effektivitet (Damanpour och Aravind 2012). Centralt i definitionen av innovation är ordet *ny*. Poängterbart är att innovationen inte behöver vara objektivt ny, däremot kräver definitionen att den *uppfattas* som ny av den organisation som ska adaptera innovationen (Hashem & Tann 2007). Damanpour och Aravind (2012) gör en distinktion mellan teknologiska innovationer och managementinnovationer. Managementinnovationer definieras av Damanpour och Aravind (2012: 429-432) som:

[N]ew approaches in knowledge for performing the work of management and new processes that produce changes in the organisation's strategy, structure, administrative procedures, and systems.

¹ Sveriges kommuner och regioner

SIF går att konceptualisera - med ovanstående definition i ryggen - som en managementinnovation, då det är en relativt ny reform (först ut var Norrköpings Kommun 2010) inom den svenska kommunala kontexten som syftar till att möjliggöra en förändring i den kommunala organisationens strategi, - motverka kortsiktighet - struktur, - motverka stuprör - administrativa rutin, - från output till utfall - samt system - från reaktivt till proaktivt (Balkfors et al. 2020).

2.2.2. Den mångdimensionerade adapteringsprocessen

Den process det innebär för en organisation att adaptera en innovation beskrivs i litteraturen som mångdimensionerad. I litteraturen beskrivs adapteringsprocessen innehålla två huvudfaser: Initiering och implementering. Dessa faser bryts sedermera upp för att synliggöra den mångdimensionerade karaktär adapteringsprocessen innebär (se översikt i Damanpour & Schneider 2008: 217). Med Rogers (2003) definition av adapteringsprocessen som förlaga skapar jag i detta papper en definition utav adapteringsprocessen vars uppdelning ryms i fyra olika faser: *medvetenhet, attitydsbildning, adaptering* och *fortsatt användning*.

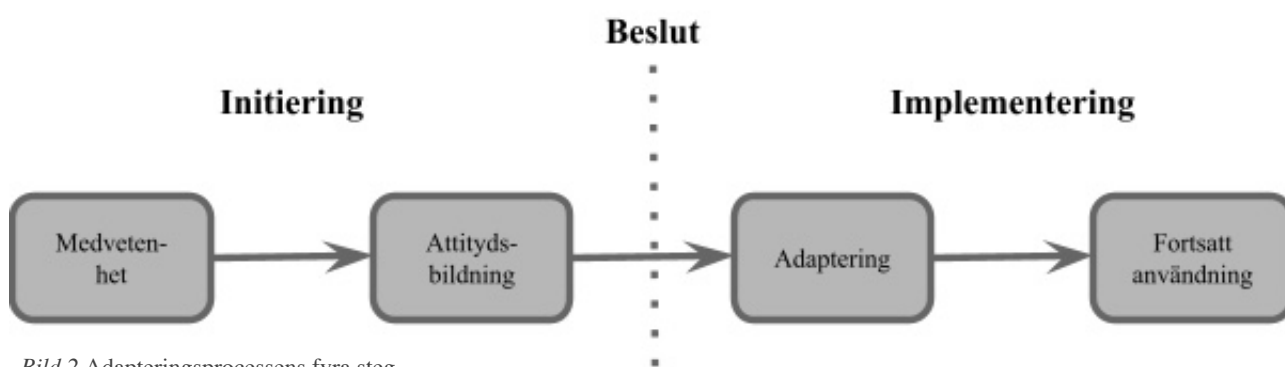


Bild 2 Adapteringsprocessens fyra steg.

Med *initiering* menas den fas där en organisation erkänner att det finns ett behov av en innovation, samt den fas där innovationen genereras eller medvetandegörs (i de fall där innovationen kommer utifrån). I initeringsfasen görs överväganden om innovationen är kompatibel med organisationen, den interna medvetenheten om innovationen stärks och attityder till innovation fastställs vilket möjliggör för beslut om att avslå eller anta innovationen. Vidare skapas en distinktion mellan mellan initiering och implementering genom att organisationen beslutar om adaptering av innovationen. I *implementeringsfasen* adapteras innovationen till organisationen och innovationen sätts i bruk. Ofta sker i denna fas lokal anpassning av innovationen i de enheter som ska anta innovationen. I implementeringsfasen skapas acceptans för innovationen internt och fasen bör möjliggöra för fortsatt rutinmässig användning av innovationen (Rogers 2003; Damanpour & Schneider 2006).

Den forskning som bedrivits på managementinnovationer har framförallt fokuserat på faktorer som hindrar/möjliggör för en innovation att ta sig igenom adapteringsprocessen. Främst har studier testat interna och externa faktorer påverkan, samt individuella ledaregenskaper. I appendix A presenteras en sammanställning av de faktorer som testas på managementinnovationer, sammanställd av Khosravi et al (2019).

2.3. Innovationens karaktärsdrag

Den empiriska forskningen kring organisatoriska innovationer och dess *karaktärsdrag* inverkan på adapteringsprocessen är skral. Flertalet reviews (Damanpour & Aravind 2012; De Vries et al. 2016; Khosravi et al. 2019) på forskningsområdet nämner endast tre studier - Boyne et al. (2005); Schneider (2007); Damanpour & Schneider (2008) - som presenterat empiriska resultat på managementinnovationers karaktärsdrags inverkan på adapteringsprocessen inom offentlig organisationer. Samtliga studier har tittat på olika NPM¹-reformers karaktärsdrag. Mest frekvent framkommer tre av Rogers (2003) fem klassificeringar som grund vid operationalisering av karaktärsdrag: relativa fördelar, kompatibilitet, komplexitet.

Relative advantage is the degree to which an innovation is perceived as better than the idea it superseded. It does not matter so much if an innovation has a great deal of objective advantage. What does matter is whether an individual [or other decision-making unit] perceives the innovation as advantageous. *Compatibility* is the degree to which an innovation is perceived as being consistent with the existing values, past experiences, and needs of potential adopters. *Complexity* is the degree to which an innovation is perceived as difficult to understand and use. (Rogers 2002: 990)

Trots att Rogers i sin klassificering tydliggör att karaktärsdragen är subjektiva uppfattningar så har tidigare forskning tillämpat en objektiv ansats vid operationalisering av de olika karaktärsdragen. Schneider (2007), samt Damanpour och Schneider (2008) använder exempelvis en panel av experter för att bedöma de karaktärsdrag som studien testas för. Vid operationalisering av den beroende variabeln har ovannämnda studier använt sig av ett dikotomt mått: Antingen är innovationen adapterad eller ej. Således har tidigare forskning förbisett den mångdimensionerade karaktär adapteringsprocessen utgör (se bild 2). De resultat som presenteras har visat på att relativa fördelar är det karaktärsdrag som främst påverkar en innovations möjlighet till adaptering (Schneider 2007; Damanpour & Schneider 2008). Kompatibilitet (Boyne et al. 2005) och komplexitet (Boyne et al. 2005; Schneider 2007; Damanpour & Schneider 2008) har dock ej visat

¹ New Public Management

ha en inverkan på adapteringsprocessen. Schneider (2007) och Damanpour & Schneider (2008)¹ kontrollerar för flertalet av de interna och externa faktorer som presenteras i Appendix A. På så sätt kan de empiriskt bevisa att innovationens karaktärsdrag påverkar bortom interna och externa faktorer, vilket sammanfattas som deras stora bidrag till forskningsområdet (Damanpour & Aravind 2012).

Hashiem och Tann (2007) undersöker egyptiska företags adaptering av ISO² 9000³ principer. De lägger sig närmare Rogers definition genom att låta kvalitetsansvarig från varje företag svara på en survey där hen fick uppge på en skala hur ISO 9000 principerna upplevdes i relativa fördelar, kompatibilitet, komplexitet, samt observerbarhet⁴. Av de 255 företagen som svarade på enkäten hade 71 % av företagen implementerat ISO 9000 principer medan resterande 29% ej hade implementerat. Således förbiser även denna studie att ta hänsyn till den längre kedja adapteringsprocessen innebär (se bild 2). Hashiem och Tann (2007) presenterar signifikanta resultat för tre av de fyra karaktärsdragen de testat för; relativa fördelar, kompatibilitet och komplexitet.

Likt Hashiem och Tann (2007) kommer detta paper använda sig av en subjektiv bedömning av karaktärsdragen. Denna subjektiva operationalisering av karaktärsdragen har aldrig tidigare testats på offentliga verksamheter, vilket kan tänkas förklara komplexiteten och kompatibilitetens bristande genomslag i empirin. Vidare argumenterar jag för att de resultat som tidigare forskning presenterat begränsas av att operationaliseringen av den beroende variabeln enbart varit dikotom. Dvs antingen har innovationen som testats varit adapterad eller ej (Boyne et al. 2005; Schneider 2007; Damanpour & Schneider 2008). Tidigare forskning har således ej tagit hänsyn till den längre kedja adapteringsprocessen innebär (se bild 2). Det finns skäl att tro att de olika karaktärsdragen påverkar olika delar av adapteringsprocessen. Dessa skäl specificeras i papprets hypoteser.

¹ Schneider (2007), Damanpour & Schneider (2008) testade även för karaktärsdraget innovationens kostnad. Schneider (2007) testade ytterligare för ett karaktärsdrag, innovationens ideologiska anpassning.

² Internationella standardiseringsorganisationen

³ En serie av internationella standarder för kvalitetsledningssystem inom organisationer (Hashiem & Tann 2007).

⁴ Den fjärde av Rogers fem klassificeringar av karaktärsdrag som påverkar en innovations utfall i adapteringsprocessen. Den femte är Testbarhet. Dessa definieras på följande sätt: "Trialability is the degree to which an innovation may be experimented with on a limited basis. Observability is the degree to which the results of an innovation are visible to others." (Rogers 2002: 990)

3. HYPOTES

I detta papper ställs tre generella och nio specificerade hypoteser upp. De generella hypoteserna är förankrade i teorin kring adaptering av innovation, medan de specificerade hypoteserna förankrar sig i empirin kring innovationen SIF. Med de specificerade hypoteserna vill jag uppnå en mätbarhet av de mer generella hypoteserna innebörd. Vidare inkluderar jag - tillskillnad mot tidigare forskning på området - fler faser av adapteringsprocessen i studiens hypoteser.

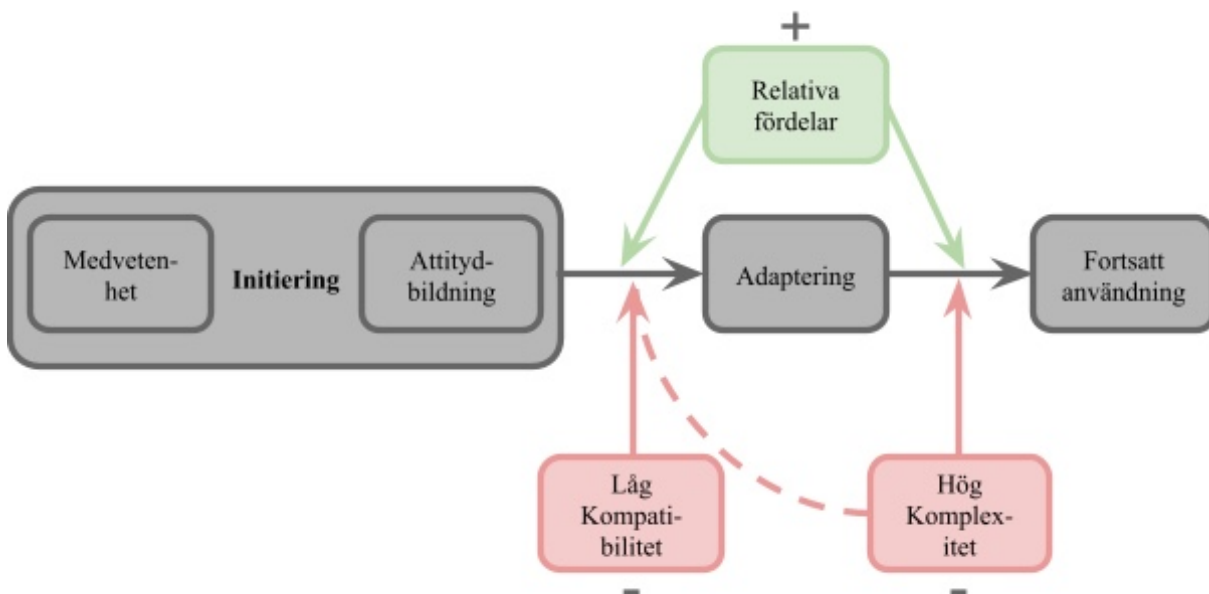


Bild 3 Studiens hypotes hävdar att om en innovation upplevs ha låg kompatibilitet med organisationen kommer det försvåra för innovationen att nå adapteringsstadiet i adapteringsprocessen. Upplevs innovationen inneha hög komplexitet försvåras det för innovationen att gå från initiering till adaptering, men full slagkraft har karaktärsdraget komplexitet först i steget från adaptering till fortsatt användning i adapteringsprocessen. Upplevs innovationen inneha relativa fördelar gentemot ordinarie verksamhet förenklar det för innovationens väg genom hela adapteringsprocessen.

3.1. Relativa Fördelar

Som Rogers (2002: 990) definition implicerar syftar relativa fördelar på innovationens utfall och hur stora fördelar utfallet upplevs leverera i jämförelse med den ordinarie verksamheten. Tidigare forskning (Schneider 2007; Damanpour & Schneider 2008) har inte bara argumenterat för en positiv relation mellan uppfattade relativa fördelar och innovations möjlighet till adaptering, utan även hävdad att det är det karaktärsdrag som har störst inverkan på en innovations utfall i adapteringsprocessen. Därav antar jag följande:

H1: När organisationen uppfattar att innovationen har stora relativa fördelar kommer det ha positiva effekter på innovations väg genom hela adapteringsprocessen.

Utöver att kartlägga SIs utbredning, undersöker Balkfors et al. (2020) i sin ESO-rapport kommunernas egna motiv för att initiera en SIF. Sammanfattande så framkommer i rapporten att kommunerna önskar att ett arbete med SI ska (1) ”främja tidiga och riktade insatser” och skapa ”möjlighet att prioritera förebyggande insatser”, (2) ”åstadkomma samhällsekonomiska vinster utöver egna minskade kostnader”, samt (3) ”motverka stuprörstänkande genom att samordna resurser” och ”gynna samverkan inom den egna organisationen” (Balkfors et al. 2020: 64). I avstamp från kommunernas egna motiv kring de fördelar SIFs ämnar att generera specificeras således H1 till nedanstående tre hypoteser:

H1: a) När SIF upplevs generera förbättring vad gäller organisationens förebyggande arbete kommer det ha en positiv effekt på SIFs väg genom hela adapteringsprocessen.

b) När SIF upplevs generera förbättring vad gäller organisationens tvärsektoriella samverkan kommer det ha en positiv effekt på SIFs väg genom hela adapteringsprocessen.

c) När SIF upplevs generera effektivitet vad gäller minskade ekonomiska kostnader kommer det ha positiv effekt på SIFs väg genom hela adapteringsprocessen.

3.2. Kompatibilitet

Som Rogers (2002: 990) definition implicerar avgörs kompatibilitet utifall innovationen upplevs vara kompatibel med organisationens värderingar, rådande normer och struktur. Tidigare forskning (Boyne et al. 2005; Hashiem & Tann 2007) har argumenterat för att uppfattad kompatibilitet är positivt för innovationens möjlighet till adaptering. Det är framförallt i initeringsfasen organisationen gör antagande kring en innovations kompatibilitet - se rubrik 2.2.2. Därav antar jag följande:

H2: När organisationen uppfattar att innovationen har en låg kompatibilitet kommer det ha negativa effekter på innovationens väg förbi initieringsfasen.

Centralt i SI-perspektivet är de långsiktiga samhällsbesparingar som perspektivet förväntas att generera, bl.a. inom rättsväsende och vård. Detta är besparingar som ej tillkommer kommuner, då dessa områden tillfaller under annan huvudman (Balkfors et al. 2020). Enligt kommunala budgetprinciper ska ett kommunalekonomiskt perspektiv bedöms i första hand, och

samhällskostnader i andra hand (SKR 2020). Att SIFer bedrivs på den kommunala nivån trots att de beräknade vinsterna sträcker sig bortom kommunal kompetens kan klassificeras som ett kompatibilitetsproblem.

Vidare i litteraturen kring fenomenet SI beskrivs en debatt kring terminologin, där den ena sidan hävdar att den strider med kommunallagen. *Investering* och *fond* är juridiska definierade termer, medan i begreppet SIF används orden mer av en metaforiska karaktär. Inom ramen för kommunallagen får en investering endast utgöras av fysiska och materiella ting (Skolbyggnader, badhus etc.). En investering i humankapital ses som konsumtion och direkta kostnader i kommunallagen (Balkfors et al. 2020). Det går heller inte avsätta medel i fonder (Nilsson et al. 2014). Detta är problem som går att klassificera som kompatibilitetsproblem.

Ytterligare kompatibilitetsproblem är det inneboende risktagande som är inbyggt i ett investeringsperspektiv. Balkfors et al. (2020: 33) definierar det som ett *medvetet risktagande*, de specificerar: ”På ett strukturerat sätt satsas resurser för att uppnå specifika målsättningar, utan att på förhand med säkerhet veta utfallet”. En SIF är skattefinansierad och därav finns krav om god ekonomisk hushållning, vilket minskar riskvilligheten i det avsatta kapitalet (Brännvall & Eriksson Åshuvud refererad i Balkfors et al. 2020: 104). Således specificeras H2 till nedanstående tre hypoteser:

H2: a) När SIF upplevs problematiskt då vinster inte går att vidmakthålla till sin egen organisation kommer det ha negativ effekt på SIFs väg förbi initieringsfasen.

b) När terminologin som används till SIF upplevs problematiskt kommer det ha negativ effekt på SIFs väg förbi initieringsfasen.

c) När SIF ej upplevs förenlig med god ekonomisk hushållning av skattemedel pga det risktagande ett investeringsperspektiv medför kommer det ha negativ effekt på SIFs väg förbi initieringsfasen.

3.3. Komplexitet

Som Rogers (2002: 990) definition implicerar syftar komplexitet på; svårighet att förstå sig på innovationen, samt svårigheter att bruka den. Tidigare forskning (Boyne et al. 2005; Schneider 2007; Damanpour & Schneider 2008) har argumenterat för att ökad komplexitet är negativt för en

innovations resultat i adapteringsprocessen, men ej funnit stöd för denna hypotes i empirin. Jag argumenterar för att detta främst beror på operationaliseringen av den beroende variabeln, vilken har förbisett adapteringsprocessens mångdimensionerade karaktär. Det är först efter adaptering en innovation kan anses upplevas svår att bruka, då den innan denna fas ej tidigare brukats av organisationen. Följaktligen bör den upplevda komplexiteten ha full inverkan först efter adapteringsfasen. Därav antar jag följande:

H3: När organisationen uppfattar att innovationen har en hög komplexitet kommer det ha negativa effekter på innovationens väg genom hela adapteringsprocessen, i synnerhet negativ inverkan på innovationens väg från adaptering - fortsatt användning.

I litteraturen kring fenomenet SI beskrivs att det krävs stora resurser - i tid, kunskap och ekonomi - för att säkerställa god effektmätning av socialt utfall på en social investering. Att även gå ytterligare ett steg; att säkerställa goda kostnadsberäkningar på det sociala utfallets vinst jämfört med ordinarie verksamhet förstärker komplexiteten. Till detta kan tilläggas att ett ansökningsförfarande till en SIF ofta kräver gedigna behovsanalyser, samt redogörelse för hur utfallsfokuserad utvärdering av projektet möjliggörs. Krav, vilka är administrativt tunga att leverera. Balkfors et al. (2020) menar att komplexiteten riskar att fungera avskräckande, vilket kan resultera i få ansökningsförfaranden till fonden. Således specificeras H3 till nedanstående tre hypoteser:

H3: a) När organisationen upplever sig ha brist i kompetens kring effektmätning och kostnadsberäkning kommer det ha negativ effekt på SIFs väg genom hela adapteringsprocessen, i synnerhet negativ inverkan på SIFs väg från adaptering - fortsatt användning.

b) När de sociala investeringsprojekt som SIFen genererar upplevs vara administrativt tunga att bedriva kommer det ha negativ effekt på SIFs väg genom hela adapteringsprocessen, i synnerhet negativ inverkan på SIFs väg från adaptering - fortsatt användning.

c) När SIFs ansökningsförfarande upplevs vara komplext kommer det ha negativ effekt på SIFs väg genom hela adapteringsprocessen, i synnerhet negativ inverkan på SIFs väg från adaptering - fortsatt användning.

4. DESIGN

I denna studie testats hur kommunala organisationer uppfattar innovationen SIF och hur denna uppfattning påverkar adapteringsprocess av en SIF. Studiens design är utformad efter en Most Similar Systems-design där analysenheterna i första led valts via den beroende variabeln. I detta kapitel diskuteras de avgränsningar, samt de principer som lett fram till studiens urval. Totalt tillfrågades 100 av Sveriges 290 kommuner, varav 44 kommuner valde att delta.

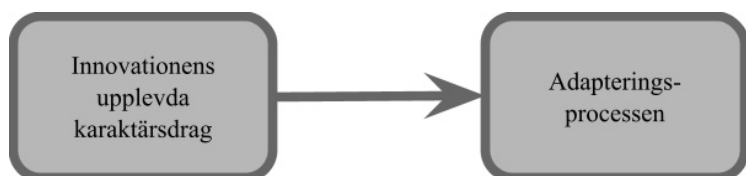


Bild 4 Studiens oberoende och beroende variabel.

4.1. Avgränsningar

4.1.1. Innovation

Likt tidigare forskning inom området kring en innovations karaktärsdrags påverkan på adapteringsprocessen (Boyne et al. 2005; Schneider 2007; Damanpour & Schneider 2008) testar jag en reform som är kopplat till ett större perspektivskifte. Vidare så har jag en bred definition av vad som räknas till en SIF. Det som krävs är ”anslagna medel för sociala investeringsprojekt”. Anslagna medel via driftbudget, anslagna medel från tidigare överskott, samt övriga finansiella lösningar tillskrivs begreppet i min undersökning. Detta har gjorts för att matcha definitionen som tillämpas i ”Med framtiden för sig – en ESO-rapport om sociala investeringar” (Balkfors et al. 2020).

4.1.2. Population

Utbredningen av SI-perspektivet i den svenska kontexten är unikt i ett internationellt perspektiv. Dels för att den metod som främst används för en omställning till perspektivet är SIF och inte SIB - se rubrik 2.1.2.. Vidare skiljer sig den svenska kontexten åt då initiativet till omställning inte kommer från statlig nivå, utan tagits från de lokala parlamenten, dvs kommunfullmäktige (Balkfors et al. 2020). Därav begränsar jag studiens population till lokala offentliga organisationer inom den svenska kontexten. Inom regioner och kommuner bedrivs SIFer på liknande sätt och spridningen har skett i ungefär liknande skala (2018 bedrev ca 24% av både regioner och kommuner en SIF). Däremot har rörligheten mellan de två kartläggningstillfällena varit stor på den kommunala nivån, medan den varit obefintlig på regionala nivå (Balkfors et al. 2020). Då studiens utformning är beroende av differens i utfall begränsas studiens population till Sveriges 290 kommuner.

4.2. Val av analysenheter

På grund av begränsning av tid har jag i denna studie inte möjlighet att studera hela min population. Därav kommer jag behöva göra ett urval. Urvalet har i första led skett via hur långt analysenheterna nått i adapteringsprocessen, dvs via den beroende variabeln. Urvalet har försökt konstanthållas, genom att avgränsa urvalet till analysenheter med gynnsamma omständigheter för innovation. I detta avsnitt presenteras en mer djupgående diskussion kring de urvalsprinciper som varit styrande.

4.2.1. Urvalsgrupper

För att möjliggöra för jämförelse mellan analysenheter som nått olika långt i adapteringsprocessen av en SIF kommer jag i denna studie välja fall i första led utifrån den beroende variabeln. Data till den beroende variabeln är insamlad till rapporten ”Med framtiden för sig – en ESO-rapport om sociala investeringar” (Balkfors et al. 2020). I rapporten presenteras en tidsseriedata där det vid två tillfällen - 2014¹ och 2018² - mätts hur utbredningen av arbetet med SI ser ut i den svenska kommunala kontexten (Se bild 5). Utefter de två kartläggningarna har jag delat in kommunala organisationer i tre olika grupper.

Initierare. Här ingår de kommuner som varken vid enkäten 2014 eller 2018 svarade att de hade aktualiserat ett arbete med social investeringar.

Adapterare. Här ingår de kommuner som vid enkäten 2014 svarade att de hade aktualiserat ett arbete med SI men vid 2018 svarade att de inte hade ett pågående arbete med social investeringar.

Användare. Här ingår de kommuner som både vid enkäten 2014 eller 2018 svarade att de hade ett pågående arbete med social investeringar.

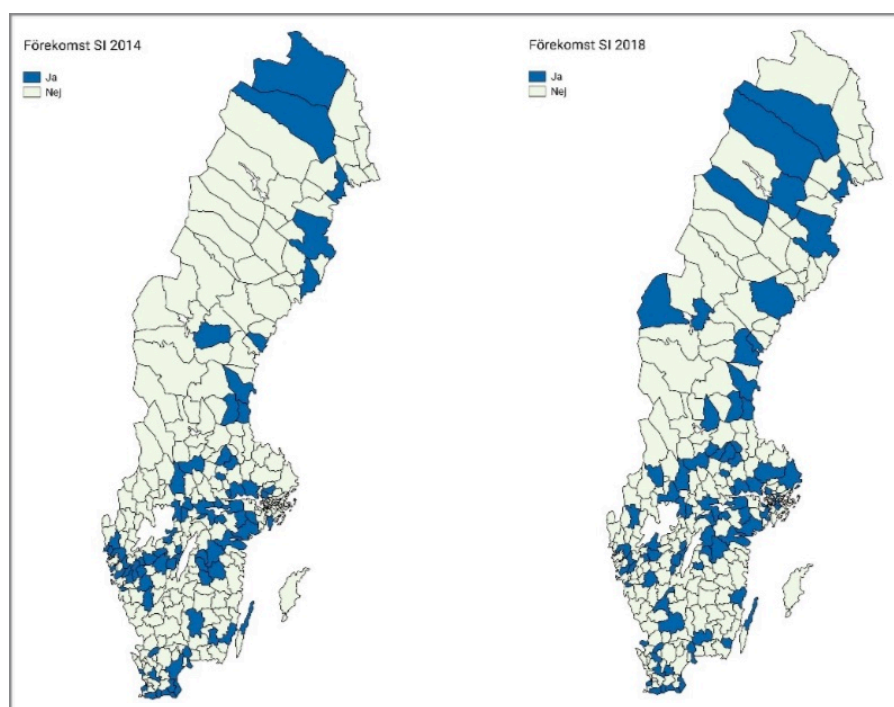


Bild 5 Hämtad från Med framtiden för sig – en ESO-rapport om sociala investeringar (Balkfors, Bokström och Salonen 2020: 56) och visar utbredningen av kommuner som arbetar med konceptet SI 2014 respektive 2018.

Isynnerhet framkommer två begränsningar i ovanstående indelning:

¹ Data insamlad Juni 2014 (Balkfors 2015)

² Data insamlad Januari 2018 (Balkfors et al. 2020)

För det första, Initierare består av alla kommuner som i båda kartläggningarna svarade följande alternativ på frågan ”Arbetar kommunen med konceptet sociala investeringar?” (Balkfors et al. 2020: 55):

- A. Nej, men det pågår en utredning angående att börja arbeta med sociala investeringar
- B. Nej, men det finns en diskussion angående att börja arbeta med sociala investeringar
- C. Nej, men det har tidigare varit aktuellt
- D. Nej, och vi har heller aldrig gjort det

Med min definition av adapteringsprocessen - se rubrik 2.2.2. - som grund argumenterar jag för att kommuner som lämnat svarsalternativ A-C genomgått initieringsfasens två steg, dvs medvetenhet och attitydsbildning (se bild 2). Dock tillhör den största gruppen av Initierare de kommuner som lämnat svarsalternativ D. Jag vill dock argumentera för att alla Sveriges kommuner idag har en medvetenhet kring SI, dvs nått första fasen av initiering. Nätverkande och kunskapshöjande insatser kring SI har bedrivits av SKR sedan 2015. Vidare har SHIC¹ - ett initiativ av Sveriges forskningsinstitut RISE - sedan det bildades 2018 haft ett statligt uppdrag att vara ett praktiskt och strategiskt stöd till offentlig sektor vid en omställning till SI-perspektivet (Balkfors et al. 2020). Medvetenhet om innovationen kontrolleras för i min datainsamling till den oberoende variabeln - rubrik 5.1.

För det andra, den data som tillgängliggörs via ESO-rapporten visar endast de kommuner som *aktualiserat* ett arbete med SI, vilket inte går att likställa med kommuner som avsätter anslagna pengar till SI. Exempelvis vid kartläggningen 2018 redovisas för 82 kommuner som aktualiserat ett arbete med SI, samtidigt i samma kartläggning är det endast 70 st kommuner som bedriver en SIF. För att kringgå problemet, kommer jag i min datainsamling till den oberoende variabeln - rubrik 5.1. - fråga de informanter som deltar om de bedrivit/bedriver en SIF.

4.2.2. Kontroll för konkurrerande förklaringar

Det är rimligt att anta med den gedigna litteratur som finns kring interna och externa faktorerers inverkan på adapteringsprocessen i ryggen - se Appendix A - att dessa faktor har en stor inverkan på en innovations möjlighet att ta sig igenom adapteringsprocessen. Följaktligen bör dessa konkurrerande oberoende variabler i möjligaste mån konstanthållas och göras så gynnsamma som möjligt, för att tydliggöra för den inverkan som innovationens karaktärsdrag skapar för adapteringsprocessen. Den stora variationen i studiens population (svenska kommuner), samt det begränsade antalet analysenheter i urvalsgruppen Adapterare, har dock gjort det svårt att nå upp till

¹ Social and Health Impact Center

ett konstanthållet urval. De variabler jag har försökt konstanthålla i mitt urval är: *Organisationens storlek, politisk styrning* och *socioekonomisk utsatthet*.

Den interna faktor som är mest frekvent inom innovationsforskning är organisationens storlek (Khosravi et al. 2019). Forskningen visar att *stora* organisationer är bättre lämpad för innovation, då de ofta har större resurstillgångar i form av ekonomi, kunskap, kvalificerade medarbetare etc (Damanpour & Schneider 2006). För att operationalisera organisatorisk storlek har jag använt mig av statistik över befolkningsmängd¹. Befolkningsmängd mäter inte primärt den interna organisationens storlek, men det är rimligt att anta att ju större befolkning en kommun har desto större är dess organisation. I litteraturen kring SI framkommer att det är skrämt om kommuner som givit utrymme till anslagna ekonomiska medel för SI vars invånarantal är under 10 000 (Balkfors et al. 2020: 57). Därav har en befolkningsmängd på 10 000 varit ett krav för att ingå i urvalet av analysenheter.²

Vidare finns det en politisk bias när det gäller aktualisering av ett arbete med social investeringar. 2018 hade 38% av rödgröna kommuner, samt 30% av de kommuner med ett blocköverskridande styre aktualiserat ett arbete med SI, vilket kan jämföras med 13% av de blå kommunerna (Balkfors et al. 2020: 58). Då initiativ till en SIF tas på politisk nivå (Balkfors et al. 2020: 75) har Adapterare som genomgått ett byte till blå politisk styrning³ mellan valen 2010 och 2014 strukits från urvalet. Samt alla Initierare som haft ett blå politiskt styre, både efter valet 2010 och 2014.

En extern faktor som antas påverka en innovations möjlighet till adaptering är socioekonomisk utsatthet. Antagandet grundar sig i att kommuner med hög grad av socioekonomisk utsatthet är mer benägna att anta innovation. Detta då dessa kommuner är i större behov av att utveckla nya sätt att arbeta för att hantera komplexiteten och behovet som finns i socialt utanförskap (Boyne et al. 2005). SI är tidiga insatser både i ålder och i process. De grupper som adresseras i sociala investeringsprojekt är i huvudsak barn och unga (Balkfors et al. 2020:81). Därav har jag tagit

¹ Data hämtad från SCB. Data från år 2013 valdes för att ligga så nära första mätningen av den beroende variabeln som genomfördes Juni 2014.

² Ett undantag gjordes från avgränsningen - Kinda kommun med en befolkningsmängd på 9802 (2013) - då urvalsgruppen Adapterare bestod av ett begränsat antal kommuner.

³ Data hämtad från SKR. Data från år 2010 och år 2014 valdes för att matcha den politiska styrningen som gällde när mätningarna av den beroende variabeln genomfördes, dvs Juni 2014 samt Januari 2018.

hänsyn till "Andel (procent) barn i ekonomisk utsatthet"¹ i mitt urval. Kommuner som har lägre ekonomisk utsatthet bland barn och unga än 13,5 % har strukits från urvalet.²

4.3. Slutgiltigt urval

Mitt första urval bestod av 60 st kommuner; 20 kommuner³ från varje urvalsgrupp - Initierare, Adapterare och Användare. Med kontroll för ovanstående konkurrerande förklaringsvariabler har slutgiltigt urval skett i hänsyn till befolkningensmängd. Efter att analysen av det första urvalet var genomförd framkom att flertalet av de organisationer som tillhörde gruppen Adapterare och Användare, aldrig adapterat en SIF. Dessa förflyttades följaktligen till urvalgruppen Initierare. Slutgiltigt urvalsgruppsstillhörighet fastslogs utefter informanternas svar i bakgrundskontrollen⁴ som genomfördes i min telefonundersökning.

Efter första urvalet gjordes ytterligare ett urval för att öka antalet analysenheter i grupperna Adapterare och Användare. I mitt andra urval ingick alla kommuner som någon gång uppgett att de aktualiserat ett arbete med SI vid de två kartläggningstillfällena. De konstanthållande avgränsningar som presenterats i rubrik 4.2.2. gjordes även gällande i mitt andra urval. Det andra urvalet bestod av ytterligare 40 kommuner. Totalt svarade 44 av de 100 analysenheter som kontaktades i de båda urvalen. Två informanter uppgav att de inte var medvetna om fenomenet. Dessa svar ströks därav från undersökningens resultat då de ej kan anses som Initierare. Fördelning av analysenheter inom studiens urvalsgrupper blev som följer: 20 st Initierare, 10 st Adapterare, samt 12 st Användare.

¹ Data hämtad från SCB. Data från år 2013 valdes för att ligga så nära första mätningen av den beroende variabeln som genomfördes Juni 2014.

² Styrande för avgränsningen gällande socioekonomisk utsatthet blev urvalsgruppen Adapterare. Jag ansåg att gruppen ej kunde begränsas mer i antal, än vad de gjort via de tidigare avgränsningarna.

³ 20 st var det antal kommuner som fanns kvar i urvalsgruppen Adapterare när hänsyn till avgränsningar var gjorda. Därav valdes 20 st analysenheter även från de andra två urvalsgrupperna.

⁴ För fullständig överblick på hur kartläggningarna som användes som operationalisering av studiens utfallsvariabel avvek från studiens bakgrundskontroll, se Appendix B.

5. METOD

I denna studie genomförs en informantundersökning med nio standardiserade frågor, samt en avslutande fri del där informanten får resonera mer fritt. I första hand har ekonomichefen från de deltagande organisationerna tillfrågats att delta. Informantundersökningen genomfördes muntligen via telefon, men vid påminnelse om deltagande erbjöds även skriftligt deltagande som metod. I detta kapitel diskuteras de val som gjorts kring valet av metod och dess utformning.

5.1. Val av metod

5.1.1. Telefonundersökning

För insamling av data till den oberoende variabeln - analysenheternas uppfattning av innovationen SIF vad gäller relativa fördelar, kompatibilitet och komplexitet - kommer jag genomföra en frågeundersökning¹ via telefon. Enligt Esaiasson et al. (2012:234) är förutsättningarna för hög svarsfrekvens bättre vid en muntlig genomförd undersökning, än vid en skriftlig. Därav föll valet på att i första hand erbjuda informanten att svara på frågorna muntligen via telefon. Vidare erbjuder en muntlig genomförd intervju förutsättningar för följdfrågor/fördjupningsfrågor samt möjlighet för mig som intervjuare att få mina tolkningar bekräftade av informanten. Exempel på följdfrågor som den muntliga intervjun möjliggör för är: "Vill du utveckla ditt resonemang...", "Förstår jag dig rätt om jag tolkar ditt svar..." etc. Vidare finns ingen tydlig definition av begreppet sociala investeringar - se rubrik 2.1. Begreppet är vidsträckt i sin definition och differerar i innebörd över organisationer. En muntlig undersökning möjliggör för en diskussion kring begreppets definition och möjlighet för mig som student att tydliggöra studiens inkluderande definition av innovationen. En nackdel med mitt val av muntlig genomförd intervju är att den är tidskrävande. Därav har jag inte haft möjlighet att undersöka hela min population. Ekvivalent kan sägas att valet av muntlig telefonintervju som metod gav mig vinster i intern validitet, på bekostnad av extern validitet.

I linje med Esaiasson et al. (2012: 234) rekommendationer om telefonundersökningar begränsar jag intervjutiden till 15 minuter. Begränsning av intervjutid görs i förhoppning om att nå en högre svarsfrekvens, samt för att möjliggöra för fokus genom hela intervjun. Det sistnämnda för att nå likvärdighet mellan svaren under intervjun, från den första frågan, till den sista (Esaiasson et al. 2012: 234). Informanter kontaktas via mail. Vid påminnelse om telefonundersökning ges informanterna även möjlighet att svara på undersökningen skriftligen. Detta erbjuds i förhoppning

¹ Se Appendix C för redovisning av frågeundersökningens utformning i sin helhet.

om att nå en högre svarsfrekvens. Efter dubbla påminnelser svarade totalt 26 informanter muntligen på frågeundersökningen, samt 18 informanter skriftligen.

5.1.2. Undersökningens utformning

Undersökningsformuläret består av standardiserade frågor där frågorna frekvent är formulerade för att endast kunna besvaras med antingen ett *Ja* eller ett *Nej*. Trots de binärt formulerade frågorna används ej fasta svarsalternativ. Detta för att ge utrymme för informanten att resonera kring sitt svar. Frågorna är formulerade för att i möjligaste mån likna de nio specificerade hypoteser - se kapitel 3. De specificerade hypoteserna är begränsade i dess förmåga att fylla upp för de mer generella hypotesernas innebörd. Att endast undersöka de specificerade hypoteserna skapar därav begränsning i den mer abstrakta nivån av studiens syfte. Vinsterna med mer specificerade frågor är ökad likvärdighet mellan informantsvaren och därmed bättre möjlighet till jämförelse. I min frågeundersökning ges - utöver de nio frågorna kring studiens specificerade hypoteser - utrymme för informanten att resonera fritt kring vilka faktorer som kan ha varit avgörande för analysenhetens möjlighet till adaptering av innovationen. Här ges informanten möjligheten att lyfta faktorer utanför de specificerade hypoteserna, vilket skapar förutsättning för att fånga upp ytterligare faktorer som rör relativa fördelar, kompatibilitet och komplexitet. Den öppna frågan möjliggör även för undersökningen att fånga upp andra faktorer och karaktärsdrag bortom studiens hypoteser, vilka kan ha betydelse för innovationens adapteringsprocess. De nio specificerade frågorna sammanvägt med den öppna frågan ger mig möjlighet att testa studiens tre generella hypoteser.

I början av frågeundersökningen ges utrymme för kontroll av informantens medvetenhet om innovationen, samt kontroll för huruvida organisationen använder/ använt sig av innovationen. Detta för att möta upp de begränsningar i operationaliseringen av den beroende variabeln som diskuteras under rubriken 4.2.1. Vidare erbjuds ej Anonymitet till informanter. Inga känsliga frågor ställs i frågeundersökningen och anonyma informanter i denna typ av hypotesprövande studie minskar trovärdigheten i resultaten (se Esaiasson et al. 2017: 267).

5.1.3. Tolkning av informantsvar

Svaren på de nio frågor som är formulerade för att testa studien nio specificerade hypoteser kommer operationaliseras dikotomt. Det vill säga antingen som ett *Ja* eller ett *Nej*. Detta görs för att på ett tydligare sätt kunna redovisa resultatet. Då frågorna ställs utan fasta svarsalternativ är det högst troligt att vänta sig att informanternas svar sträcker sig bortom dikotomin. Jag kommer i dessa sk

tveksamma svar själv tolka svaren till antingen ett *Ja* eller ett *Nej*. Då informanter väljer att passa på frågor, kommer dessa svar strykas och redovisas i resultatet som förändring i n-talet.

Tidigare litteratur inom forskningsområdet kring adaptering av innovation - se appendix A - har ej testat för en explicit avgörande förklaringsfaktor. Inte heller jag är intresserad av att fastställa ett karaktärsdrag som avgörande för innovationens möjlighet att adapteras. Därav kommer ej krävas att informanter beskriver karaktärsdraget som avgörande för adapteringsprocessen för att svaret ska tolkas som att informanten upplever att innovationen besitter karaktärsdraget. Låt mig exemplifiera:

Citat 1: Grundtanken är god. Sen har det visat sig, det gäller ju inte bara sociala investeringsfonder utan det gäller allt förbättringsarbete, att det är svårt att nå effektiviseringarna. Det har varit lättare att nå kvalitetsförbättring och svårare att se produktivetsförbättring. Vi brukar dela upp effektivitet i summan av kvalitet och produktivitet. (Skellefteå kommun)

Citat 2: Rent ekonomiskt blir det ett incitamentproblem, men samtidigt kan individen må bra av det [...] Det beror på vilket syfte investeringen ska ha, ekonomiskt eller humanitärt. (Linköpings Kommun)

Citat 3: Delvis. Rent professionellt har vi nog förmågan, men vi har inte metoderna framme. (Gävle kommun)

Ovannämnda citat har kategoriserats i första hand som *tveksamma svar*, men i studiens resultat redovisas svaren som att informanten upplever att innovationen innehar det undersökta karaktärsdraget. Citat 1 redovisas som att innovationen upplevs inneha relativa fördelar för organisationen - H1 c. Citat 2 redovisas som att innovationen upplevs ej vara kompatibel med verksamheten - H2 a. På likvärdigt sätt tolkas informanter som använder *tveksamma ord* i sina svar, så som exempelvis *delvis, tror, kanske, möjligen* etc. Därav tolkas Citat 3 som att innovationen upplevs inneha komplexitet - H3a.

5.2. Val av informanter

5.2.1. Urvalsprinciper

Det är risk att du bara får mina synpunkter och inte kommunens, men det får du ta! (Informantsvar från studiens frågeundersökning)

Citatet ovan beskriver den överhängande risk som insamling av data till studiens oberoende variablerna står inför. För att minska risken övervägde jag till en början att intervjua flera personer inom samma organisation. Dimensioner inom organisationen som jag övervägt att inkludera är politiskt styre vs opposition, politiken vs förvaltningen, strategisk nivå vs operativ nivå. I ransonering av tiden valde jag att öka antal analysenheter på bekostnad av antalet informanter inom varje analysenhet. För att möta risken som det inledande citatet lyfter har jag strategiskt valt de informanter som ingår i studien utefter tre principer: (1) Centralitet, (2) tendensfrihet och (3) likvärdighet. Trots strategiskt urval erkänner jag - likt Hashiem och Tann (2007) när de

operationaliserar innovationens karaktärsdrag på liknande sätt - att det är svårt att bortse från den risk för personlig bias som uppstår när en hel organisations uppfattning ska fångas upp via en singel-informant approach. Förhoppningen av mitt strategiska urval av informanter är dock att förhållandet i resultaten mellan urvalsgrupperna består, även om värdena sannolikt kan varieras utefter var i organisationerna informanter hämtas från.

Vid mitt val av informanter råder *centralitet* som styrande princip. Då denna studie fokuserar på SIFs strategiska syfte, snarare än de operativa målsättningarna - se rubrik 2.1.2., samt argumentationen att SIF går att definiera som en managementinnovation under rubrik 2.2.1. - så har personer involverade i styrning och ledning på strategisk nivå varit centrala för studien. Överlag ligger beslutmandat för SIFer högt upp i den kommunala hierarkin både på politiker- och tjänstepersonssidan. För att inte riskera politisk *tendens*, väljs informanter från tjänstepersonssidan. I bild 4 presenteras data från Balkfors et al. (2020: 86) över vilka tjänstepersoner som är involverade i styrning och ledning av SI. Mest frekvent framkommer att förvaltningschef ansvarar för styrning och ledning av SI. Då förvaltningschef är ett samlingsbegrepp för chefer över kommunala organisationsenheter, skapar det en stor spridning av kompetensområden och perspektiv inom denna grupp. För att nå en *likvärdighet* mellan informanterna väljs därav ekonomichef som informant. Ekonomichef är den titel efter förvaltningschef som ingår mest frekvent i styrning och ledning av SI.

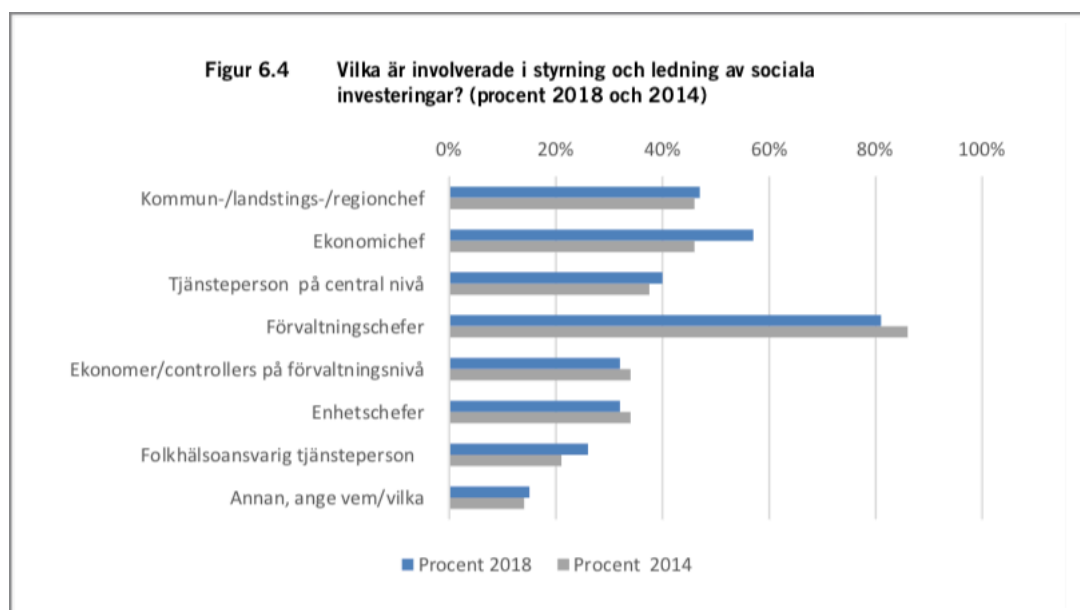


Bild 6 Hämtad från *Med framtiden för sig – en ESO-rapport om sociala investeringar* (Balkfors, Bokström och Salonen 2020: 86).

5.2.2. Deltagande informanter

Vissa ekonomichefer har valt att delegera sitt deltagande i undersökningen vidare internt inom organisationen. När horisontell delegationen skett och den informant som deltar inte längre ingår i kommunens ekonomienhet har denne informant informerats om frågorna i förväg. Detta för att ge informanten tid att kunna förbereda sig på de frågor som är av mer ekonomisk karaktär, i hopp om att uppnå så god likvärdighet som möjligt mellan informanter. Förhoppningen verkar ha infriats då flertalet av dessa informanter har uppgett att de haft samtal med ekonomichef innan intervjutillfället. Informanter som varit nya på sin post har i enskilda fall haft ytterligare informanter med sig vid intervjutillfället, vilket har varit gynnsamt för den källkritiska principen om samtidighet. Totalt har fördelningen av informanter som genomfört undersökningen sett ut som följer: 33 ekonomichefer/ekonomidirektörer, 5 andra ekonomititlar, samt 6 övriga titlar¹.

¹ I appendix B redovisas deltagande informanter och dess titlar, samt vilka intervjutillfällen där fler informanter deltagit.

6. RESULTAT

6.1. Resultat för studiens hypoteser

I studiens frågeundersökning ställdes nio frågor för att testa studiens nio specificerade hypoteser - se kapitel 3. Nedan följer redovisning av resultat för dessa frågor, samt diskussion kring frågornas gångbarhet. Genomgående i resultatet av frågeundersökningen är informantsvar som innehåller svaret ”ja och nej”. Ett svar som ofta efterföljdes av resonemang kring att olika perspektiv inom organisationen kan nå olika svar. Dessa svar redovisas som positiva, dvs att informanten upplever att innovationen innehar det testade karaktärsdraget¹ (se rubrik 5.1.3. för diskussion kring tolkningsprinciper). Vidare redovisas under denna rubrik för andra faktorer som framkom i frågeundersökningens öppna fråga, som går att koppla till de karaktärsdrag studien testat för.

6.1.1. Relativa fördelar

I H1 fastslogs att upplevda relativa fördelar gynnar innovationen genom hela adapteringsprocessen. Hypotesen ges stöd om resultatet visar att de relativa fördelarna upplevs starkare ju längre en organisation har nått i adapteringsprocessen. Frågorna som ställdes för att testa de relativa fördelarna fungerade bra. Det uppfattades som att informanterna hade förväntat att dessa frågor skulle påträffas i en undersökning kring SI. Frågornas gångbarhet syns också i de höga n-talen, dvs få informanter valde att passa eller deklarerat sin osäkerhet i frågan.

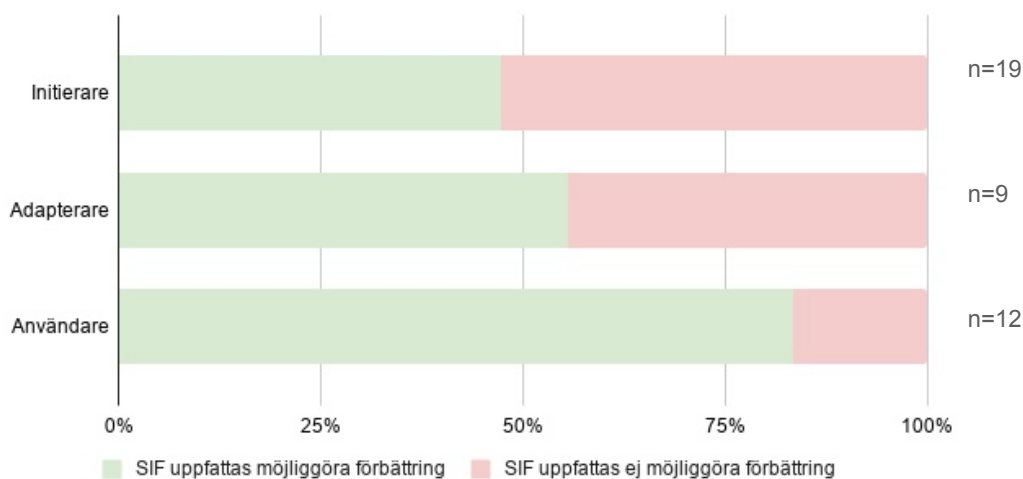
Resultatet för H1a-c presenteras i Figur 1-3. Resultatet är vad vi kunde förvänta oss utefter studiens hypoteser. Generellt finns en större tilltro till att innovationen ska förbättra det förebyggande arbetet och den tvärssektoriella samverkan (Figur 1 & 2), medan det råder viss skepsis för innovationens möjlighet att effektivisera de ekonomiska kostnaderna (Figur 3).

Ytterligare relativa fördelar som de specificerade hypoteserna inte lyckades fånga upp men som framkom via frågeundersökningens öppna fråga var: Innovationen ökar sociala projekts möjlighet till att implementeras in i ordinarie verksamhet, i relation till andra sociala projekt organisationen drivit. Innovationen möjliggör till prioritering av det förebyggande arbetet i ett ekonomiskt trängt läge, samt ett sätt för den politiska styrningen att effektivare påvisa medborgaren att förebyggande arbete prioriteras inom organisationen.

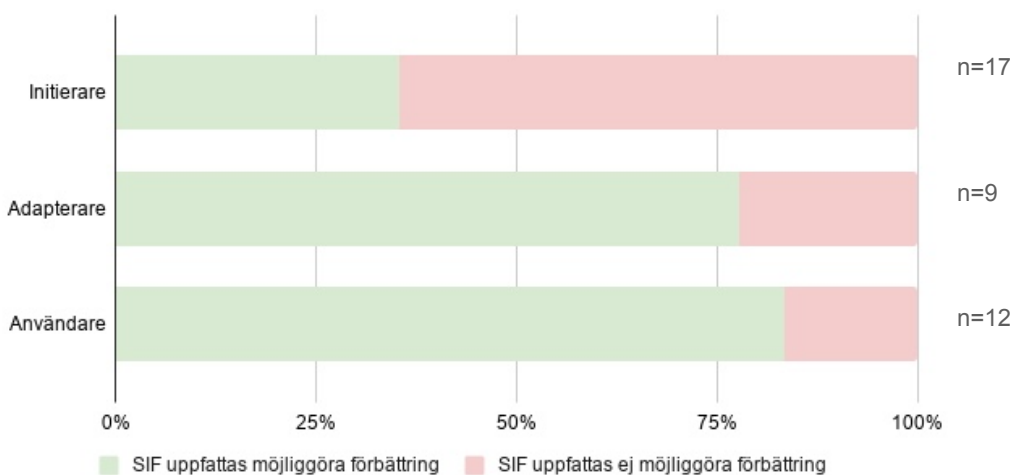
¹ Relativa fördelar, Låg kompatibilitet, Hög komplexitet

FIGUR 1

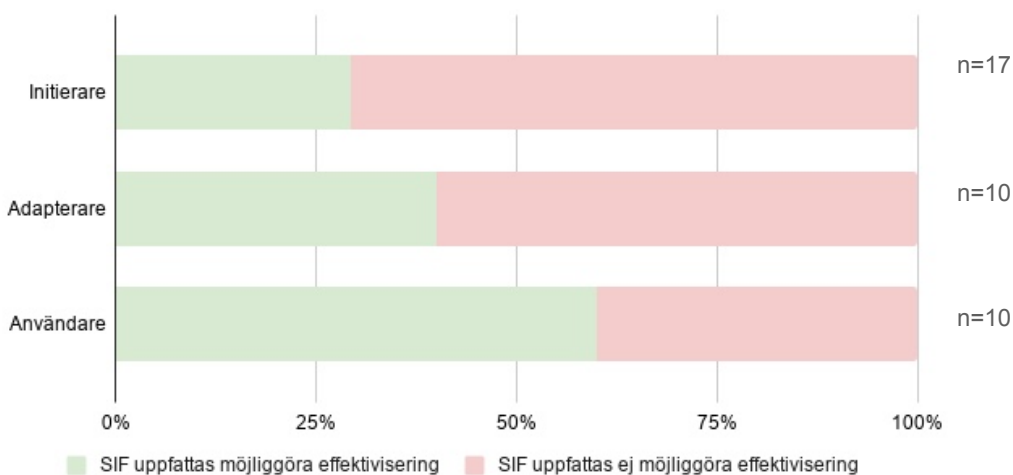
Förebyggande arbete

**FIGUR 2**

Tvärssektoriell samverkan

**FIGUR 3**

Ekonomiska kostnader



Figur 1 - 3 visar resultatet för frågorna 1-3 i frågeundersökningen (Se appendix C). Frågorna testade för organisationens uppfattning kring innovationens relativa fördelar.

6.1.2. Kompatibilitet

I H2 fastslogs att ej upplevd kompatibilitet missgynnar innovationen i steget mellan initiering och adaptering. Hypotesen ges stöd om resultatet visar att Initierare urskiljer sig med en svag upplevd kompatibilitet gentemot de andra två urvalsgrupperna. Frågorna som ställdes för att testa kompatibilitet var varierande i sin gångbarhet. Frågan om terminologin - H2b - genererade tydligast svar och det uppfattades som att informanterna hade förväntat att en sådan fråga skulle påträffas i en undersökning kring SI. Frågan kring organisationens riskbenägenhet - H2c - var den fråga som fungerade sämst i undersökningen. Flertalet gånger uppmanades frågan att ställas om. Till motsats från tidigare frågor på karaktärsdraget var denna fråga formulerad så att det krävdes ett *nej* för att informanten skulle bedöma att innovationen led av kompatibilitetsproblem. De motstridiga formuleringarna riskerar att ha medfört viss förvirring för de informanter som svarade skriftligen.

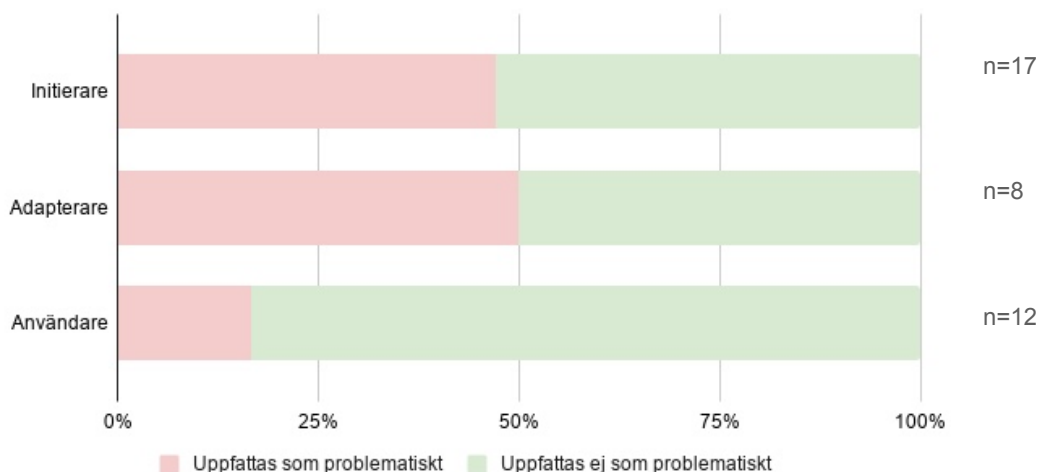
Resultatet för H2a-c presenteras i Figur 4-6. H2b och H2c (Figur 5 & 6) visar ett resultat som antyder mot det förväntade mönstret, även om Initierare inte särskiljer sig från Adapterare i lika hög utsträckning som till Användare. I H2a (Figur 4) påvisas ej det förväntade mönstret.

Ytterligare kompatibilitetsproblem som de specificerade hypoteserna inte lyckades fånga upp men som framkom via frågeundersökningens öppna fråga var den långsiktighet som SI kräver. Långsiktighet uppfattas som ej kompatibel med det balanskrav¹ som kommuner besitter enligt kommunallagen. Återkommande i informantsvaren av den öppna frågan är innovationens bristande kompatibilitet med kommunala redovisningsprinciper samt kommunallagen, vilket kan implicera på att mina specificerade hypoteser ej lyckats fånga upp den problematik som de ämnade till.

¹ År 2000 beslutade Sveriges riksdag om att kommuner och regioner ska balansera intäkter och kostnader varje år, vilket utgör det sk *balanskravet*. (Fregert & Jonung 2014: 393)

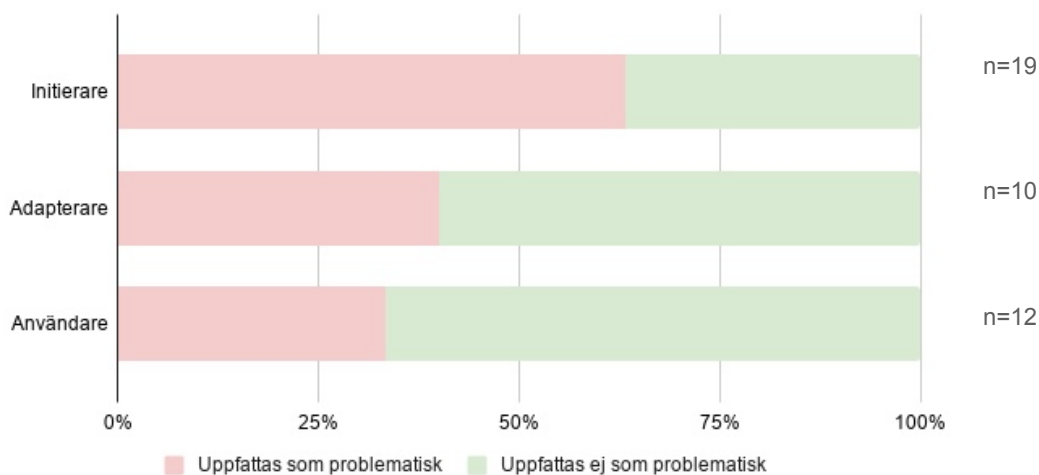
FIGUR 4

SIFs besparingar kan tillfalla annan huvudman



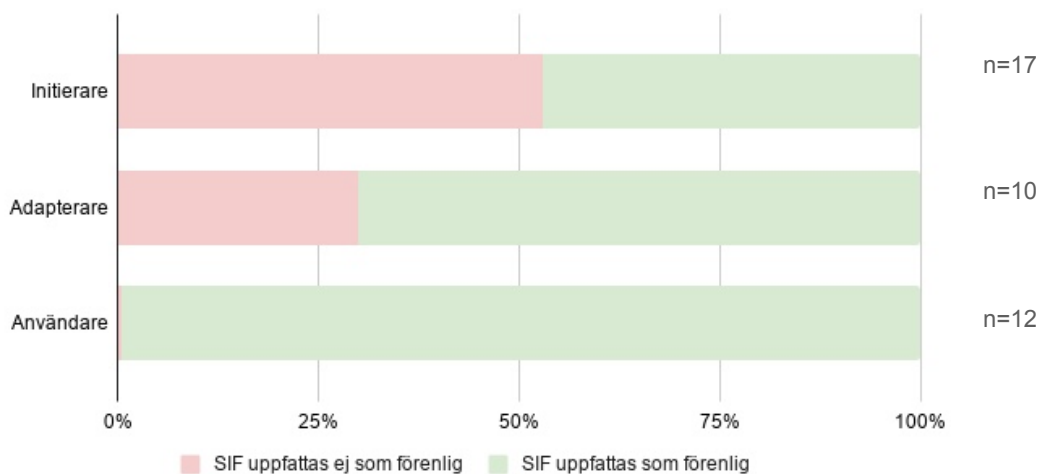
FIGUR 5

Terminologin "investering" & "fond"



FIGUR 6

God ekonomisk hushållning



Figur 4 - 6 visar resultatet för frågorna 4-6 i frågeundersökningen (Se appendix C). Frågorna testade för organisationens uppfattning kring innovationens kompatibilitetsproblem.

6.1.3. Komplexitet

I H3 fastslog att upplevd komplexitet missgynnar innovationen genom hela adapteringsprocessen, men i synnerhet i steget mellan adaptering och fortsatt användning. Hypotesen ges stöd om resultatet visar att komplexiteten upplevs starkast i Adapterare och svagast i Användare. Tillskillnad från tidigare frågor i undersökningen led frågor rörande karaktärsdraget komplexitet av svaga n-tal, dvs flertalet informanter gav svaret pass eller uppgav att de var för osäkra för att svara. Det är i gruppen Initierare som n-talen är låga och huvudsakligen i frågorna kring administrativ tyngd och komplexitet i ansökningsförfaranden (H3b-c). De låga n-talen hos Initierare kan implicera på att uppfattning av komplexitet först utvecklas efter adaptering av innovation, vilket fastställs i den generella hypotesen rörande karaktärsdraget komplexitet.

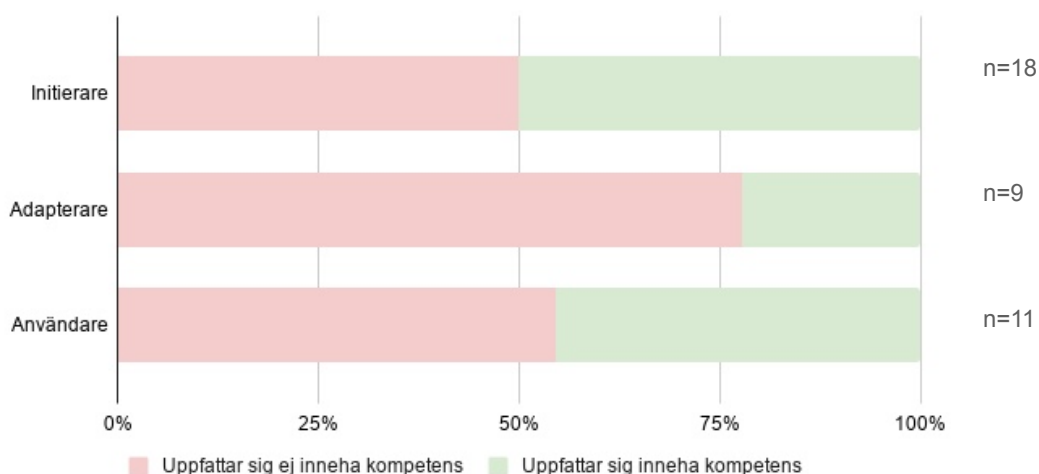
Resultatet för H3a-c presenteras i Figur 7-9. Endast H3b (Figur 8) visar ett resultat efter hypotesens förväntningar. I H3c (Figur 9) påvisas ej det förväntade mönstret. Intressant i H3a (Figur 7) är att Initierare är den grupp som anses ha bäst kompetens för effektmätning. Resultatet kan implicera på att medvetenheten om komplexitet först slår till när adaptering av innovationen genomförts, vilket går i linje med de antaganden som gjordes i studiens hypotes.

Vidare kunde jag konstatera att informantsvaren i H3b och H3c var beroende av om organisationen tillämpat en återföringsmodell¹ kopplad till innovationen. De informanter som inkluderade återföringsmodell i sin definition av SIF upplevde att innovationen innehade komplexitet i H3b och H3c (Figur 8 & Figur 9) oavsett vilken urvalsgrupp informanten tillhörde, vilket gör resultatet i dessa frågor något svårtolkade.

¹ En SIF finansieras via huvudsakligen två modeller; *budgetmodellen* och *återföringsmodellen*. Återföringsmodellen bygger på premissen att de organisationsenheter som tjänar på investeringen ska återföra motsvarande summa till investeringsfonden. På så vis säkerställs att investeringsfonden fylls på efterhand som investeringen ger avkastning. Återföringsmodellen benämns ha en högre ambitionsnivå då den i sin logik tvingar till beräkningar av projektets utfall. Samtidigt kan modellen medföra motsatta incitament, då de extra resurserna riskerar att upplevas som ett lån med återbetalningskrav, snarare än en investering. I budgetmodellen avsätter kommunen pengar i fonden via den ordinarie budgeten. Det finns tydligt incitament att arbeta med SI, då det genererar mer pengar till organisationsenhetens verksamhet. Organisationsenheten som ansöker om resurser tar ingen risk, likt den via återföringsmodellen. Dock skapar inte heller modellens struktur det tvingade incitament på beräkningar av projektets utfall, och risken är att projekten som genereras via fonden inte särskiljer sig från andra offentligt drivna projekt (Hermansson och Kastberg 2016).

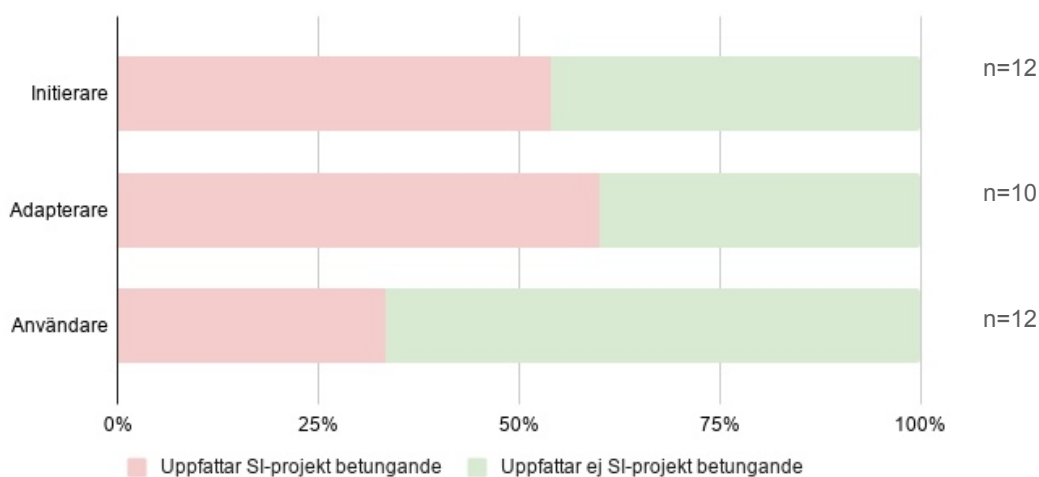
FIGUR 7

Kompetens inom organisationen



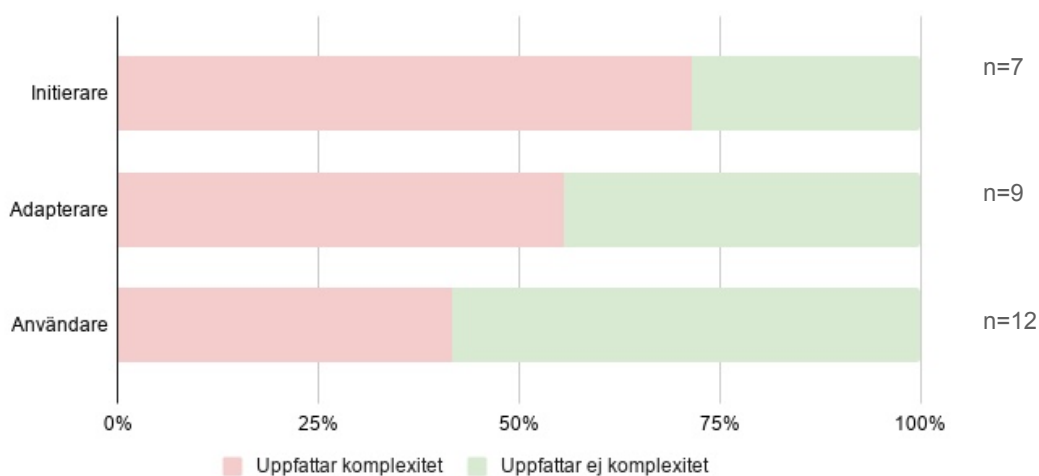
FIGUR 8

Administrativt tunga



FIGUR 9

Komplexa ansökningsförfaranden



Figur 7 - 9 visar resultatet för frågorna 7-9 i frågeundersökningen (Se appendix C). Frågorna testade för organisationens uppfattning kring innovationens komplexitet.

6.2. Redovisning av undersökningens öppna fråga

Studiens frågeundersökning avslutades med att informanten fritt fick formulera för vad som varit avgörande för organisationens ställningstagande kring innovationen. Under denna rubrik redovisas resultatet av studiens avslutande fråga, urvalsgrupp för urvalsgrupp. Redovisningen fokuserar kring de svar som är återkommande bland fler informanter, då jag anser att dessa faktorer besitter högre relevans. Enskilda svar kan dock vara en produkt av studiens låga n-tal och därav inneha större relevans än de tilldelas i denna analys. Alla typsvar som framkom i studiens avslutade fråga listas i Appendix D.

6.2.1. Initierare

I resultatet av den avslutande frågan framkommer en relativt enig grupp i Initierare. Framförallt lyfts redovisningstekniska problem som framkommer i och med SIs krav om långsiktighet. Begreppsförvirringen som skapas i och med att terminologin krockar med de juridiska definitionerna av fond och investering, är också frekvent förekommande i resultatet av den avslutande frågan.

Vi anser att det är ett otydligt begrepp och att det inte finns stöd i lag eller rekommendationer att man skulle kunna tillämpa det. (Falu kommun)

En faktor som inte har med innovationens karaktärsdrag som är återkommande i Initierares svar av den avslutande frågan är bristen på ekonomiska resurser i organisationen.

Vi har inte ekonomiska möjligheter att inrätta en sådan fond. (Region Gotland/Gotlands kommun)

Slutligen hittas också brist på uppfattade relativa fördelar för innovationen som en avgörande faktor för att ej besluta om adaptering av innovationen.

Det är bättre att sätta det som ett tydligt mål i den ordinarie verksamheten och sätta av pengar i ordinarie budget. Det finns inte mer pengar för att pengarna läggs någon annanstans och att man kallar det för en social investeringsfond. (Gislaved kommun)

6.2.2. Adapterare

I resultatet av den avslutande frågan framkommer framförallt tre argumentationer inom gruppen Adapterare. För det första framkommer uteblivna förväntade relativa fördelar, framförallt kopplade till effektivisering av verksamheten.

Det har varit svårt att hitta effektiviseringarna. Vi tror att det finns mycket effektiviseringar att göra inom kommunen för att få loss medel till att satsa på förebyggande arbete i kärnverksamheten och det tror vi att vi kan göra på ett smartare sätt. (Östersunds kommun)

Komplexiteten lyfts av flertalet informanter som avgörande för ett ej fortsatt användande av innovationen, speciellt kopplad till återföringsmodellen.

Det har inte funnits tillräcklig intresse inom organisationen att söka de här pengarna och det har säkert att göra med att det är administrativt krångligt och för mycket extra jobb, samtidigt som pengarna är förknippade med någon typ av återbetalning. (Linköpings kommun)

Slutligen resonerar flertalet informanter att SI-perspektivet är något som lever kvar inom organisationen, men att metoden SIF ej mötte upp de krav på verksamhetsförändring perspektivet kräver. Resonemangen liknar karaktärsdraget *ideologiska anpassning* som Schneider (2007) presenterade. Karaktärsdraget operationaliserades genom att experter fick bedöma hur väl de NPM-reformen som prövades, stämde överens med NPM som perspektiv.

Det är inte bra för den långsiktiga uthålligheten att ha ett projektänk. I grunden ska det handla om att utveckla arbetsmetoder. Det har blivit tydligare med tiden att det inte handlar om pengarna [SIF] i sig, utan att få en överblick över sin organisation. (Linköpings kommun)

Ytterligare svar som framkom från fler än enskilda informanter var att initiativet grundades mer utefter politiska kontakter i grannkommuner än efter organisationens egna behov, sk grannskapseffekt (se Balkfors et al. 2020: 56).

6.2.3. Användare

I resultatet av den avslutande frågan framkommer en relativ spretig urvalsgrupp i Användare. Flertalet informanter nämner enskilda drivande nyckelpersoner inom organisationen - både från politiker och tjänstpersonsida - som en viktig faktor för innovationens möjlighet till adaptering.

Vi har haft en politisk frontfigur i Lars Stjernkvist som har drivit det här och startat upp det och liksom hållit igång den här processen. Han har även varit en frontfigur nationellt sätt i dessa frågor (Norrköpings kommun)

Ytterligare en faktor som framkommer i resultatet av den avslutade frågan är att SI är en diskussion för den politiska spelplanen. Det framkommer att informanter ser innovationens värde mer som symboliskt, än en praktisk förändring.

Sociala investeringsfonder är mer av ett politisk initiativ. Det är mer politiskt styrt än tjänstemannastyrt. (Bollnäs kommun)

Ett intressant resultat är att till motsats mot informanter i gruppen Initierare lyfter flertalet informanter från Användare att ett utmanande ekonomisk läge varit avgörande för innovations existens.

Anledningen till att vi arbetar med sociala investeringsfonder beror på att det är svårt att i en kärv kommunal ekonomi prioritera [förebyggande arbete] i den årliga budgeten. (Söderhamns kommun)

Ofta antas att resursstarka organisationer är mest benägna till innovation då det krävs resurser för att innovera organisationen. Samtidigt kan det finnas en poäng i att resurssvaga organisationer har ett större behov av innovation för att hitta nya sätt att bedriva sin organisation effektivare. Denna

diskussion förs av Damanpour & Schneider (2006: 218) och mitt resultat kan styrka att det resonemanget får stöd i empirin.

Flertalet informanter nämner relativa fördelar - i form av tvärspektoriell samverkan, förbättrat förebyggande arbete, samt ökad andel sociala projekt som implementeras i ordinarie verksamhet - innovationen fört med sig som avgörande för organisationens fortsatta användning av innovationen.

Om jag jämför med den modell för liknande projekt som fanns innan så var det sällsyntare att projekten blev implementerade [...] I och med det vi gjort med sociala investeringar så har projekten fått större chans att bli implementerat i ordinarie verksamhet. (Sundsvalls kommun)

Ytterligare svar som framkom från fler än en enskild informant: (1) Revideringar av komplexa ansökningsförfaranden, uppföljningskrav och återföringsmodell har krävts för att innovationen ska fortsätta användas. (2) Skepsis till innovationens kompatibilitet gällande redovisningstekniska aspekter och en önskan om att ej fortsatt använda innovationen i organisationen.

6.2.4. Redovisning av undersökningens öppna fråga i bild

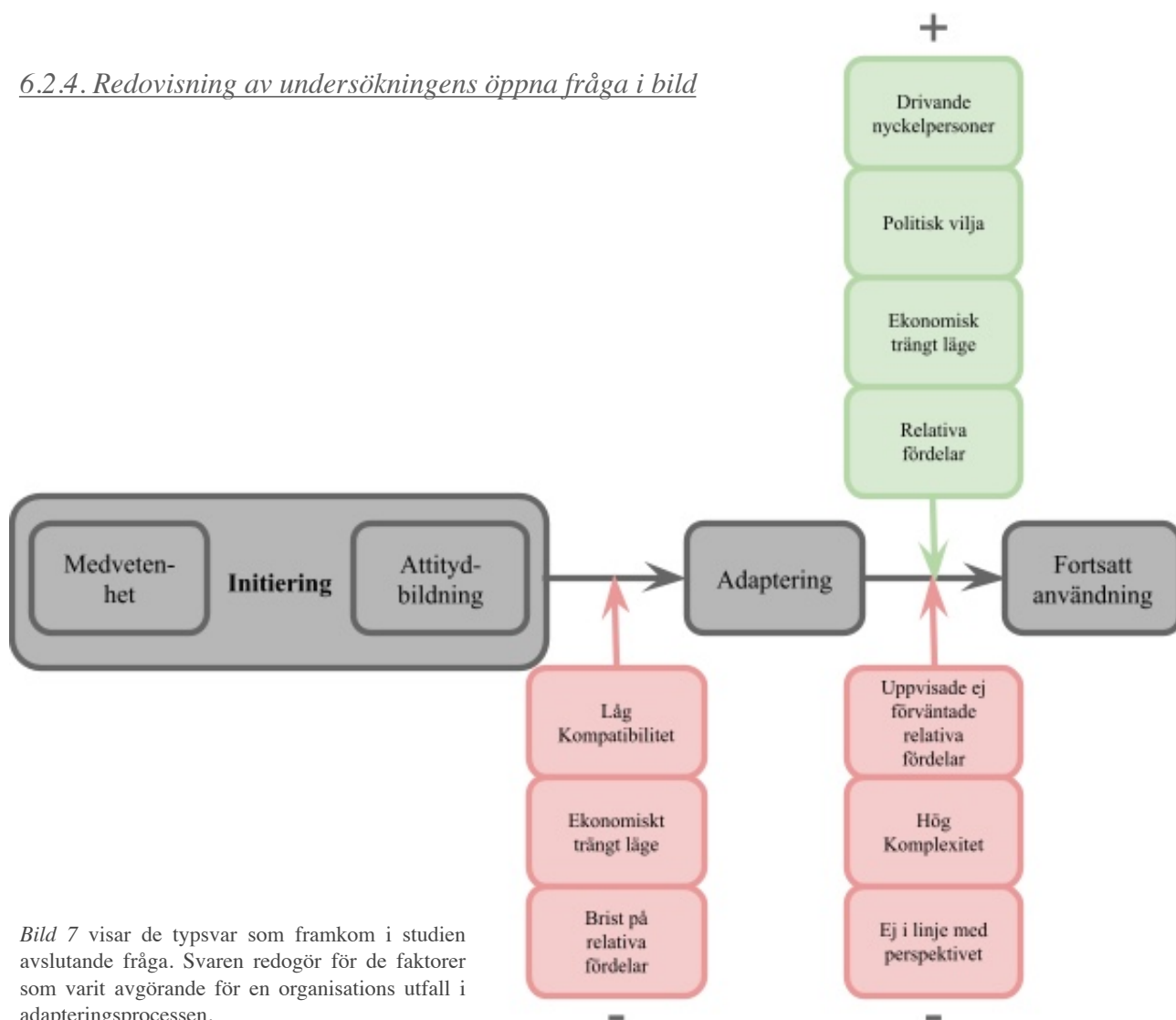


Bild 7 visar de typsvar som framkom i studien avslutande fråga. Svaren redogör för de faktorer som varit avgörande för en organisations utfall i adapteringsprocessen.

6.3. Sammanfattning av resultat

Det går att urskönja ett övergripande stöd för sex¹ av studiens nio specificerade hypoteser, där alla generella hypoteser är representerade. För att ytterligare öka förståelsen för förhållandet mellan de generella och specificerade hypoteserna, presenterar jag ett sammanvägt index för de testade karaktärsdragen i Figur 10 - 12. Värdet 1 i indexet visar att alla specificerade frågor påvisat karaktärsdraget, medan värdet 0 visar det motsatta. I Figur 10 & 12 påvisas det samband som ställs upp i H1 och H3. Figur 11 däremot uppvisar att Adapterare uppfattar nivåer av kompatibilitetsproblem som ligger närmre Initierare än Användare, vilket inte bör påvisas i enlighet med H2. Resultatet kan antyda att kompatibiliteten inverkar på innovationens väg genom hela adapteringsprocessen.

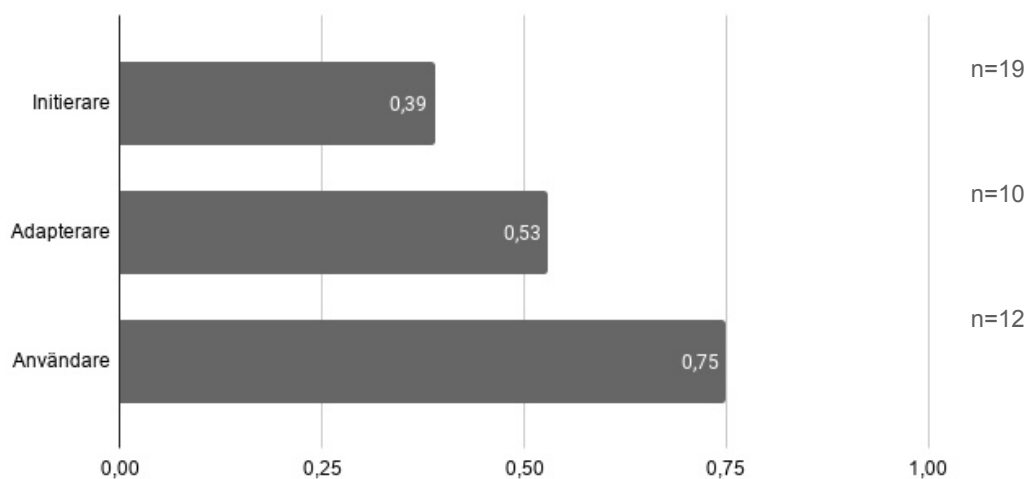
I resultaten av den öppna frågan där informanter fritt fick resonera kring vad som varit avgörande för organisationens utfall i adapteringsprocessen framkommer svar som är i riktning med studiens hypoteser. Typiskt för Initierare är att resonera kring kompatibilitetsproblem, samt brist på relativa fördelar. Typiskt för Adapterare är att de resonerar kring komplexitet och brist på förväntade relativa fördelar. Dessa svar är helt i linje med studiens hypoteser. Hos Användare återfinns inte svar som antyder på att gruppen uppfattar innovationen som kompatibel och icke-komplext. Samtidigt är det också logiskt att informanter ej nämner frånvaron av problem, utan istället förekomsten av problem vid resonemang om vad som varit avgörande för en organisation. Bland typsvaren i gruppen Användare hittar vi dock relativa fördelar, vilket är i linje med studiens hypotes.

Jag vill argumentera för att studiens resultat går i riktning med de tre generella hypoteser som har prövats. Som grund i min argumentation står resultaten från de nio prövade specificerade hypoteserna sammanvägt med de typsvar som som de olika urvalsgrupperna nämner som avgörande för innovationens utfall i adapteringsprocessen.

¹ H1a, H1b, H1c, H2b, H2c, H3b

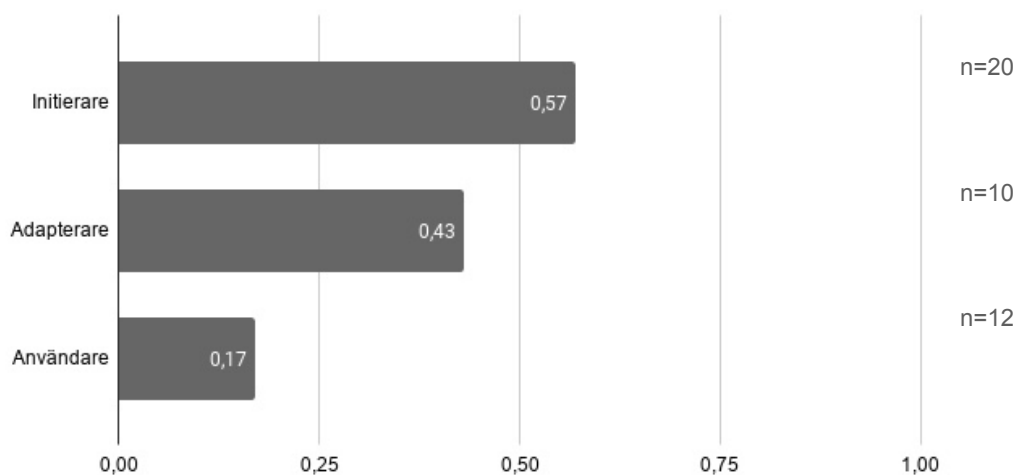
Figur 10

Relativa fördelar



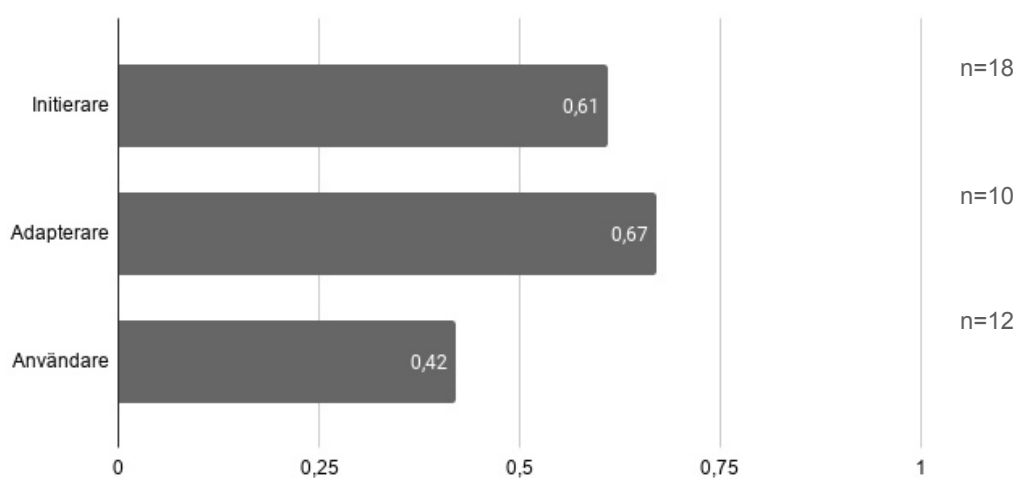
Figur 11

Kompatibilitetsproblem



Figur 12

Komplexitetsproblem



Figur 10 - 12 visar urvalsgruppernas genomsnitt på ett index som framtagits via informanternas svar på frågeundersökningens nio specificerade frågor. Ett ja värderas (1) medan ett nej värderas (0). Det totala värdet en analysenhet får på ett testat karaktärsdrag (0-3), delas med antalet frågor informanten svarat på gällande karaktärsdrag. Genomsnittet som redovisas i figurerna ovan togs fram genom att dela urvalsgruppens totala värde med urvalsgruppens n-tal i de testade karaktärsdraget.

7. SLUTDISKUSSION

Denna studie har haft till syfte att testa hur kommunala organisationers uppfattning av en ny managementinnovations karaktärsdrag, påverkar adapteringsprocess av innovationen. Studiens resultat påvisar ett samband mellan en organisations uppfattningen av innovationens karaktärsdrag och organisationens utfall i adapteringsprocessen av innovationen. Resultat bör ses som en antydning, snarare än en generaliserbar sanning. I huvudsak vilja lyfta tre saker som begränsar resultatets validitet.

För det första, studeras endast en innovation. Utan jämförelse med annan innovation blir min empiri svår att motivera som generaliserbar för teorin kring adaptering av innovation. Föredömligt hade varit att framtida studier jämföra mina resultat med liknande studier på andra innovationer, för att vidga generaliserbarheten i resultaten till en mer abstrakt nivå. Att valet av innovation föll på SIF har också bidragit till begränsningar i resultatet. Det finns ingen entydig definition om vad som bör innefattas i SIF, samt att utbredningen av SI-perspektivet är i sin linda. Detta har begränsat för antal möjliga organisationer till de olika urvalsgrupperna, samt begränsat jämförelsen mellan dem.

För det andra, så lider studien av låga n-tal. En bidragande orsak har varit valet av innovation, vilket begränsade för antalet möjliga analysenheter. Valet av metod bidrog också till det låga n-talet. Dock gav muntliga samtal förutsättning för en djupare förståelse av organisationernas resonemang, vilket bidrog till en ökad intern validitet i resultaten. Framtida studier bör dock komplettera mina resultat med studier som inkluderar större n-tal, samt jämföra resultaten med andra kontexter. Kontexter bortom studiens population - svenska kommunala organisationer - där jämförbara resultat skulle vara av intresse är: (1) svenska regioner, (2) samt våra nordiska grannländer där SI är etablerat som fenomen (Balkfors et al 2020) och det kommunala självbestämmandet likt Sverige är omfattande (Statskontoret 2016).

Det sista jag vill lyfta som problematiskt för studiens generaliserbarhet, är bristen i den data som användes för studiens beroende variabel. Möjligen var det något godtroget av mig att tro att data som mätte utbredningen av organisationer som ”aktualiserat ett arbete med sociala investeringar” var förenlig med utbredningen av organisationer som adapterat en SIF. Samtidigt framhåller källan(Balkfors et al. 2020) till datan att SIF är den metod som framförallt används i arbetet med SI. 28 av de svarande analysenheterna i min studie är markerade i ESO-rapportens kartläggning från 2018. 15 av dessa¹ medgav i min studie att de hade en SIF idag. I rapporten sägs att 70 av de 82

¹Tre av dessa uttryckte att fonden ej längre var i bruk, men inget officiellt nedläggningsbeslut hade tagits. Därav hamnade dessa i urvalsgrupp Adapterare och inte Användare.

som markerats i kartläggning bedriver en SIF. Antingen har jag haft slumpen emot mig, eller så är definitionen av SIF olika i våra studier. Dock har jag i min studie försökt hålla definitionen så bred som möjligt, just för att efterlikna definitionen i ESO-rapporten. Bakgrundskontrollen i min frågeundersökning fick i brist på kartläggningarnas funktionalitet, bli styrande för bedömning av studiens beroende variabel. Efterföljden av förändringen blev att delar av den design studien byggde på blev mindre lämplig. Exempelvis var årtalen för datainsamling av konkurrerande förklaringsvariabler helt anpassade efter studiens beroende variabel. Fördelaktigt hade varit att använda mer samtida data. Vidare blev konstanthållandet av konkurrerande variabler begränsat. Bland de svarande analysenheterna finns exempelvis Malmö med dryga 300 000¹ invånare och Kinda med sina knappa 10 000² invånare. Den stora differensen bland analysenheterna försvårar för resultatens interna validitet, dvs att det inte går utesluta att andra förklaringar varit drivande i det samband studien påvisat.

Min studie utmanade tidigare forskning på området kring adaptering av innovation genom att låta organisationerna subjektivt bedöma karaktärsdragen, samt ta hänsyn till hela adapteringsprocessen genom att frånga dikotomin i utfallsvariabeln. Den subjektiva bedömningen tror jag varit gynnsam för genomslaget av karaktärsdragets kompatibilitet. Det finns en objektiv granskning gjord av SKR (SKL 2018) som fastställer att en SIF överensstämmer med kommunallagen och där det återges hur en SIF ska budgeteras för att vara i linje med kommunala redovsiningsprinciper. Trot detta återfinns stor skepsis till SIFs kompatibilitet vad gäller dessa faktorer. Den subjektiva uppfattningen är således viktig för förståelsen för hur karaktärsdragets kompatibilitet avgör för en innovations utfall i adapteringsprocessen.

Att fler steg av adapteringsprocessen inkluderades i mitt utfall tror jag varit gynnsamt för genomslaget av karaktärsdragets komplexitet. Tittar vi på yttergrupperna i Figur 10 - 12 så ser vi att alla prövade karaktärsdrag divergerar mellan Initerare och Användare, däremot är avståndet minst i karaktärsdragets komplexitet. Som störst är avståndet i figur 12 mellan Adapterare och Användare. Detta resultat hade ej påvisats om studien följt tidigare forsknings dikotoma uppdelning av utfallet. Bristen på komplexitetens genomslag i tidigare presenterad empiri kan därav vara en produkt av att karaktärsdraget först blir avgörande efter adaptering av innovation.

Avslutningsvis så beskriver Balkfors et al (2020: 123) en trend med ökat genomslag för SI som perspektiv och metod i den svenska kommunala kontexten. Mitt resultat präglas inte av samma

¹ Data från SCB 2013

positiv jargong. Generellt uppfattar jag att SIF ses som en kortsiktig lösning för att tvinga fram förebyggande arbete, som annars riskerar trängas undan av organisationsenheters reaktiva åtgärder i en pressad ekonomisk situation. Jag möter inte bilden av att fonden har det större innovativa verksamhetsförändrande syfte som den tillskrivs i litteraturen kring SI (Nilsson 2014, Balkfors et al. 2020). Det finns enskilda undantag i mitt resultat där det större perspektivskiftet beskrivs som målbilden, men min generella uppfattning av informanternas svar är att det råder skepsis mot SIFer. Framförallt vad gäller dess kompatibilitet med den kommunala organisationens redovisningsprinciper, samt dess möjlighet att effektivisera verksamheten. Skepsisen mot innovationen som återfinns i mina resultat torde te sig starkare i populationen i stort, då jag endast haft deltagande analysenheter med gynnsamma omständigheter för adaptering utav innovation.

Samtidigt ligger det i innovationens natur att vara icke-kompatibel, då SI-perspektivet kritiserar de rådande normerna som idag styr den kommunala organisationen. För att få innovationen att överleva i organisationen beskriver två informanter som representerar organisationer som idag bedriver en SIF, att de reviderat krav om återbetalning och komplexa ansökningsförfaranden som tidigare tillämpats. Att revidera innovationen så att den blir mindre komplex och mer kompatibel med verksamheten riskerar att en SIF endast blir en projektpott pengar likt andra (Hermansson och Kastberg 2016). Kan då SIF fortfarande definieras som en innovation?

Personligen tror jag framtiden för fenomenet SI inte ligger i att inrätta sig. Istället tror jag en debatt bör lyftas kring varför fenomenet upplevs icke-kompatibelt, likt en av studien informanter:

Det kanske snarare är ett problem med den ekonomiska redovisningen som vi har i vår värld egentligen. Den är väldigt stelbent och omodern när det handlar om hållbarhetskriterier generellt. Den är marknadsinriktad och allt behöver ett penningvärde för att dyka upp i en balansräkning. Snarare att det är det [kompatibilitets]problemet som man bör diskutera. (Skellefteå kommun)

SIs stora utmaning tror jag ligger i hur det förmår att tydliggöra för dess relativa fördelar. Relativa fördelar är till syvende och sist det karaktärsdrag som - tidigare studier (Schneider 2007; Damanpour & Schneider 2008), tillika min studie - får starkast genomslag i den empiri som tittar på vilka managementinnovationer som är bäst lämpade för adaptering i offentliga sektor.

Referenser

Balkfors, A., Bokström, T., & Salonen, T. (2020) Med framtiden för sig—en ESO-rapport om sociala investeringar.

Balkfors, A. (2015) Kartläggning av sociala investeringar i kommuner och landsting, SKL.

Boyne, G. A., Gould-Williams, J. S., Law, J., & Walker, R. M. (2005). Explaining the adapting of innovation: An empirical analysis of public management reform. *Environment and Planning C: Government and Policy*, 23(3), 419-435.

Damanpour, F., & Aravind, D. (2012). Managerial innovation: Conceptions, processes, and antecedents. *Management and organization review*, 8(2), 423-454.

Damanpour, F., & Schneider, M. (2006). Phases of the adapting of innovation in organizations: effects of environment, organization and top managers 1. *British journal of Management*, 17(3), 215-236.

Damanpour, F., & Schneider, M. (2009). Characteristics of innovation and innovation adapting in public organizations: Assessing the role of managers. *Journal of public administration research and theory*, 19(3), 495-522.

De Vries, H., Bekkers, V., & Tummers, L. (2016). Innovation in the public sector: A systematic review and future research agenda. *Public administration*, 94(1), 146-166.

Esaiasson, P., Gilljam, M., Oscarsson, H., Towns, A. E., & Wängnerud, L. (2017). Metodpraktikan—Konsten att studera samhälle, individen och marknaden. *Stockholm: Wolters Kluwer, Upplaga, 5*, 101.

Fregert, K., & Jonung, L. (2014). Makroekonomi : Teori, politik och institutioner (4. uppl. ed.).

Hashem, G., & Tann, J. (2007). The adapting of ISO 9000 standards within the Egyptian context: a diffusion of innovation approach. *Total Quality Management*, 18(6), 631-652.

Hermansson, C., Kastberg, G. (2016) Sociala investeringar i praktiken. Ambitioner, samarbete och organisering. KFi-rapport nr 135.

Hultkrantz, L. (2015) Sociala investeringsfonder, *Ekonomisk debatt* 44 (3), 36–48.

Kastberg G. Lagström C, Sandgren H. (2019). *Förvaltningspodden, avsnitt 5: Sociala investeringar*. Hämtad 21-10-2020 från: play.gu.se

Khosravi, P., Newton, C., & Rezvani, A. (2019). Management innovation: A systematic review and meta-analysis of past decades of research. *European Management Journal*, 37(6), 694-707.

Nilsson, I., Wadeskog, A., Höök, L., Sanadaly, N. (2014) Utanförskapets pris: en bok om förebyggande sociala investeringar. Studentlitteratur.

Regeringskansliet. (2018). Handlingsplan Agenda 2030: 2018–2020

Rogers, E. M. (2002). Diffusion of preventive innovations. *Addictive behaviors*, 27(6), 989-993.

Rogers, E., & EBSCOhost. (2003). *Diffusion of innovations* (5th ed.). New York: Free Press.

Schneider, M. (2007). Do attributes of innovative administrative practices influence their adapting?: An exploratory study of US local government. *Public Performance & Management Review*, 30(4), 598-622.

SKL (2015). Vad är sociala investeringar? 17 frågor och svar

SKL (2017) Helhet, hållbarhet och resultat. En guide för sociala investeringar.

SKL (2018) Sociala investeringar och budgetering. Uppdrag Psykisk Hälsa och avdelningen för ekonomi och styrning.

Statskontoret (2016) Bilaga 1 till rapport Statens styrning av kommunerna (2016:24).

APPENDIX A

Table 2
Organisational antecedents.

Factors	Sources
Organisational size	(Cobo-Benita, Rodríguez-Segura, Ortiz-Marcos, & Ballesteros-Sánchez, 2016) (Naranjo-Gil, 2009) (Damanpour & Schneider, 2006) (Ganter & Hecker, 2013) (Hansen, 2010) (Hecker & Ganter, 2013) (Kimberly & Evanisko, 1981) (Subramanian & Nilakanta, 1996) (Fennell, 1984) (Vaccaro et al., 2012) (Camisón & Villar-López, 2011) (Nieves, 2016) (Azar & Ciabuschii, 2017)
Knowledge management	
Organisational learning	(Camisón & Villar-López, 2011) (Montes et al., 2005) (Garrido & Camarero, 2010) (Liao et al., 2008) (Liao & Wu, 2010) (Jiménez-Jiménez & Sanz-Valle, 2011) (Nieves, 2016)
Knowledge management/ exchange	(De Souza Bermejo et al., 2015) (Cerme et al., 2013) (Chang & Lee, 2008) (Liao et al., 2008) (Liao & Wu, 2010) (Hecker & Ganter, 2013)
Absorptive capacity	(Ali & Park, 2016) (Lin et al., 2016) (Mol & Birkinshaw, 2009) (Ali, Kan, & Sarstedt, 2016)
Organisational memory	(Camisón & Villar-López, 2011)
Organisational structure and strategy	
Organisational strategy	(Naranjo-Gil, 2009)
Centralisation	(Jaskyte, 2011) (Subramanian & Nilakanta, 1996)
Standardisation	(Wright, Sturdy, & Wylie, 2012) (Llach, Castro, Bikfalvi, & Marimon, 2012)
Formalisation	(Persaud, 2005) (Subramanian & Nilakanta, 1996)
Organisational complexity	(Damanpour & Schneider, 2006) (Fennell, 1984)
Organisational Policy	(Santos-Vijande & Álvarez-González, 2007)
Distinct functional groups	(Ravichandran, 2000)
HRM	
HRM practices	(Kuo, 2011) (Santos-Vijande & Álvarez-González, 2007) (Tan & Nasurdin, 2011) (Douglas et al., 2016) (Diéguez-Soto et al., 2016)
Employee capability	(De Souza Bermejo et al., 2015)
Highly educated workforce	(Ganter & Hecker, 2013)
Dynamic capabilities	
Integrative capability	(Lin et al., 2016)
Sensing capability	(Lin et al., 2016)
Manufacturing flexibility	(Camisón & Villar López, 2010)
Organisational Culture/Climate	
Innovative culture	(Ali & Park, 2016)
Firm's internal context	(Mol & Birkinshaw, 2009)
Networks	
Partnership	(Santos-Vijande & Álvarez-González, 2007) (Cobo-Benita et al., 2016) (Ganter & Hecker, 2013)
External communication	(Damanpour & Schneider, 2006)
Market network	(Antonioli, 2009) (Kim & Lui, 2015) (Young, Charns, & Shortell, 2001) (Douglas et al., 2016)
Relational capability	(Lin et al., 2016)
Organisational resources	
People	(Santos-Vijande & Álvarez-González, 2007)
IT systems/Software	(De Souza Bermejo et al., 2015) (Cerme et al., 2013)

Table 3
Environmental antecedents.

Factors	Sources
Market dynamics	
Competition on the markets/Competitive pressure	(Ganter & Hecker, 2013) (Kimberly & Evanisko, 1981) (Smith & Taebel, 1985) (Hecker & Ganter, 2013)
Rapid technology changes	(Ganter & Hecker, 2013) (Hecker & Ganter, 2013)
Uncertainty in the market	(Naranjo-Gil, 2009)
Market concentration	(Naranjo-Gil, 2009)
Environmental dynamism	(Ravichandran, 2000)
Political and legal	
Local legal environment	(Jiao, Koo, & Cui, 2015)
Government effectiveness	(Jiao et al., 2015)
Presence of union	(Fennell, 1984)
People/Communities	
Population growth	(Damanpour & Schneider, 2006) (Smith & Taebel, 1985)
Community wealth	(Damanpour & Schneider, 2006)

Table 4
Managerial antecedents.

Factors	Sources
Leadership behaviours	
Transformational leadership	(Jaskyte, 2011) (Vaccaro et al., 2012) (Elenkov & Manev, 2009)
Transactional leadership	(Vaccaro et al., 2012)
Strategic leadership	(Elenkov et al., 2005)
Relentless leadership	(Douglas et al., 2016)
Stewardship	
Top management support	(Montes et al., 2005) (Santos-Vijande & Álvarez-González, 2007) (Ravichandran, 2000)
Management involvement	(Kam Sing Wong, 2013)
Organisational commitment	(Gundry, Muñoz-Fernandez, Ofstein, & Ortega-Egea, 2015)
Characteristics and attitudes	
Manager's tenure	(Young et al., 2001) (Damanpour & Schneider, 2006)
Manager's education/self-directed learning	(Ho, 2011) (Young et al., 2001)
Manager's attitude towards innovation	(Drury & Farhoomand, 1996)

*Table 2 hämtad från sida 698 i Khosravi et al. (2019) Management innovation: A systematic review and meta-analysis of past decades of research. *European Management Journal*, 37(6), 694-707.

*Table 3 hämtad från sida 700 i Khosravi et al. (2019) Management innovation: A systematic review and meta-analysis of past decades of research. *European Management Journal*, 37(6), 694-707.

*Table 4 hämtad från sida 700 i Khosravi et al. (2019) Management innovation: A systematic review and meta-analysis of past decades of research. *European Management Journal*, 37(6), 694-707.

Appendix B

I detta appendix redovisas för de 100 analysenheter som kontaktats i studien. Urvalsgruppsstillhörighet fastställdes via den bakgrunds kontroll som genomfördes i frågeundersökningen.

Grupptillhörighet	Kommun	KARTLÄGGNING		BEFOLKNINGSMÄNGD 2013	POLITISK STYRNING		SOCIAL UTSATTHET 2013	METOD Svarssätt	INFORMANT Titel
		2014	2018		2010	2014			
Fortsatt användning	Bollnäs	x	x	26 141,00	BL	BL	23,6	Telefon	Ekonomichef
Fortsatt användning	Falköping	x		31 988,00	BL	BL	20,6	Telefon	Ekonomichef***
Fortsatt användning	Hallsberg		x	15 267,00	V	V	21,1	Skriftligt	Ekonomichef
Fortsatt användning	Hudiksvall	x	x	36 829,00	A	V	18,5	Skriftligt	Ekonomichef
Fortsatt användning	Kristinehamn	x	x	23 949,00	V	V	22,7	Telefon	Ekonom
Fortsatt användning	Norrköping	x	x	133 749,00	V	BL	23	Telefon	Folkhälsstrateg*
Fortsatt användning	Sundsvall		x	96 978,00	A	BL	15,6	Telefon	Processledare
Fortsatt användning	Söderhamn	x	x	25 442,00	V	V	23,5	Skriftligt	Ekonomichef
Fortsatt användning	Uddevalla	x	x	53 025,00	A	V	20,3	Telefon	Ekonomichef
Fortsatt användning	Ystad	x	x	28 623,00	A	BL	13,8	Skriftligt	Ekonomichef/VD
Fortsatt användning	Åre		x	10 420,00	A	BL	20,6	Telefon	Hållbarhetsstrateg*
Fortsatt användning	Örebro	x	x	140 599,00	BL	BL	23,4	Telefon	Processledare
Adoption	Borlänge		x	50 023,00	V	V	28,9	Telefon	Ekonomichef
Adoption	Enköping	x	x	40 656,00	A	V	15,2	Skriftligt	Ekonomichef
Adoption	Eskilstuna	x	x	99 729,00	V	BL	27,9	Telefon	Ekonomistateg**
Adoption	Lidköping		x	38 414,00	V	V	14,5	Telefon	Ekonomichef
Adoption	Lilla Edet	x	x	12 829,00	BL	BL	19,6	Skriftligt	Ekonomichef
Adoption	Linköping	x	x	150 202,00	A	BL	19,6	Telefon	Ekonomidirektör
Adoption	Malmö	x	x	312 994,00	V	V	39,1	Telefon	Hållbarhetsekonom
Adoption	Motala		x	42 187,00	V	V	20,2	Telefon	Planerings- och uppföljningschef/Ledningscontroller
Adoption	Skellefteå	x	x	71 988,00	V	V	13,5	Telefon	Ekonomichef
Adoption	Östersund		x	59 956,00	V	V	15,6	Telefon	Verksamhetscontroller
Initiering	Bjuv			14 801,00	V	BL	25	Telefon	Ekonomichef
Initiering	Borgholm	x	x	10 619,00	A	V	19,9	Skriftligt	Ekonomichef (Tf)
Initiering	Falun			56 767,00	V	BL	15,9	Telefon	Ekonomichef
Initiering	Gislaved		x	28 713,00	A	BL	17,3	Telefon	Ekonomichef
Initiering	Gotland			57 161,00	V	V	19,1	Skriftligt	Ekonomidirektör
Initiering	Gävle			97 236,00	V	V	21	Telefon	Ekonomidirektör
Initiering	Kalix			16 387,00	V	V	16,4	Skriftligt	Ekonomichef
Initiering	Kalmar	x		63 887,00	V	BL	17,4	Telefon	Budgetchef
Initiering	Katrineholm			32 930,00	BL	BL	27,2	Telefon	Ekonomi- och Personalchef
Initiering	Kinda	x		9 802,00	A	BL	17,5	Telefon	Ekonomichef (Tf)
Initiering	Kristianstad	x		81 009,00	A	BL	23,7	Skriftligt	Ekonomidirektör
Initiering	Landskrona	x		43 073,00	A	A	33,4	Skriftligt	Finanscontroller
Initiering	Sandviken			37 250,00	V	BL	22,1	Skriftligt	Ekonomichef
Initiering	Sundbyberg			42 626,00	BL	BL	18,4	Telefon	Ekonomichef
Initiering	Tibro	x	x	10 754,00	A	BL	19,3	Skriftligt	Ekonomichef
Initiering	Tierp			20 144,00	V	V	20	Skriftligt	Ekonomichef
Initiering	Timrå		x	18 062,00	V	V	18,2	Telefon	Ekonomichef
Initiering	Vetlanda			26 419,00	BL	V	16,5	Skriftligt	Ekonomichef
Initiering	Örnsköldsvik		x	54 986,00	V	V	14,4	Skriftligt	Ekonomidirektör
Initiering	Avesta	x	x	21 582,00	V	V	19,5	Skriftligt	Ekonomichef
Struken	Sollefteå			19 623,00	V	V	24,2	Skriftligt	Ekonomichef
Struken	Vara	x	x	15 609,00	A	V	18,9	Telefon	Ekonomichef
-	Alingsås	x		38 619,00	A	V	13,7	Ej Svar	-
-	Arboga	x		13 493,00	BL	BL	21,8	Ej Svar	-
-	Arvika			25 817,00	V	V	20,1	Ej Svar	-
-	Boden			27 838,00	V	BL	15,4	Ej Svar	-
-	Borås	x	x	105 995,00	V	V	19,2	Ej Svar	-
-	Botkyrka			87 580,00	V	V	26,8	Ej Svar	-
-	Burlöv	x	x	17 114,00	V	BL	25,2	Ej Svar	-
-	Eslöv	x	x	31 920,00	BL	BL	17,7	Ej Svar	-
-	Fagersta	x	x	12 872,00	V	V	25,2	Ej Svar	-
-	Filipstad	x	x	10 563,00	V	BL	29,7	Ej Svar	-
-	Finspång			20 903,00	V	V	18,9	Ej Svar	-
-	Flen	x	x	16 156,00	V	BL	29,9	Ej Svar	-
-	Gnesta	x		10 409,00	V	BL	15,4	Ej Svar	-
-	Göteborg			533 271,00	V	V	23,4	Ej Svar	-

-	Hallstahammar	x	x	15 524,00	V	V	21,8	Ej Svar	-
-	Hedemora	x	x	15 021,00	V	BL	20,9	Ej Svar	-
-	Hämösand	x		24 509,00	V	V	21,7	Ej Svar	-
-	Hörby		x	14 917,00	A	BL	20,8	Ej Svar	-
-	Karlshamn			31 272,00	BL	BL	18,9	Ej Svar	-
-	Karlskoga	x		29 728,00	V	BL	20,4	Ej Svar	-
-	Klippan		x	16 715,00	A	BL	24,1	Ej Svar	-
-	Kramfors			18 450,00	V	V	22,7	Ej Svar	-
-	Kumla	x		20 904,00	V	BL	15,5	Ej Svar	-
-	Köping			25 237,00	V	V	24,9	Ej Svar	-
-	Lindesberg			23 176,00	V	BL	23	Ej Svar	-
-	Ljusdal			18 931,00	V	BL	23,3	Ej Svar	-
-	Ludvika	x	x	25 712,00	V	V	22,4	Ej Svar	-
-	Lysekil	x		14 369,00	A	BL	20,2	Ej Svar	-
-	Mjölby	x	x	26 313,00	V	BL	15,6	Ej Svar	-
-	Munkedal	x		10 205,00	BL	BL	21,9	Ej Svar	-
-	Norrälje		x	56 845,00	A	BL	16,2	Ej Svar	-
-	Nyköping	x	x	53 038,00	V	V	16,6	Ej Svar	-
-	Nynäshamn	x		26 796,00	BL	BL	16	Ej Svar	-
-	Nässjö			29 516,00	BL	BL	20,9	Ej Svar	-
-	Olofström	x	x	12 902,00	V	V	19,2	Ej Svar	-
-	Sigtuna	x		43 372,00	BL	BL	19,2	Ej Svar	-
-	Simrishamn	x	x	18 951,00	A	BL	20,2	Ej Svar	-
-	Skara	x		18 580,00	A	BL	18,6	Ej Svar	-
-	Skurup	x	x	15 025,00	A	V	17,8	Ej Svar	-
-	Strängnäs			33 389,00	BL	BL	14,1	Ej Svar	-
-	Sunne		x	13 011,00	A	V	21,3	Ej Svar	-
-	Svenljunga	x		10 299,00	A	BL	18,7	Ej Svar	-
-	Säter		x	10 873,00	BL	BL	17,6	Ej Svar	-
-	Södertälje		x	91 072,00	V	V	28,4	Ej Svar	-
-	Sölvesborg	x	x	16 800,00	V	V	18	Ej Svar	-
-	Tidaholm	x	x	12 565,00	V	V	20,2	Ej Svar	-
-	Tingsryd		x	12 156,00	BL	BL	19,5	Ej Svar	-
-	Trelleborg	x	x	42 837,00	A	BL	20,1	Ej Svar	-
-	Trollhättan			56 573,00	V	V	25,5	Ej Svar	-
-	Umeå	x		118 349,00	V	V	13,8	Ej Svar	-
-	Upplands-Bro	x	x	24 703,00	A	BL	15,7	Ej Svar	-
-	Uppsala		x	205 199,00	A	V	14,8	Ej Svar	-
-	Värgårda	x		11 065,00	A	A	17,6	Ej Svar	-
-	Västerås	x	x	142 131,00	V	BL	18,4	Ej Svar	-
-	Växjö	x		85 822,00	A	A	18,4	Ej Svar	-
-	Åstorp			14 927,00	BL	BL	27,2	Ej Svar	-

Data överlämnad av
Anna Balkfors, Malmö Universitet.

Data hämtad från SCB

Data hämtad från SKR

Data hämtad från SCB

* Ekonomichef/Ekonomidirektör kompletterade vissa frågor skriftligen.

** Tidigare ekonomistrateg (pensionerad) deltog även under intervjun.

***Budgetchef & Redovisningsekonom deltog även under intervjun.

APPENDIX C

Frågeundersökningsformulär

Tack för din medverkan. Kort om syfte och disposition av intervju.

Bakgrund

- Informantens titel i organisationen?
- Hur du kännedom om begreppen sociala investeringar och sociala investeringsfonder?
- Bedriver er organisation en sociala investeringsfond? (I denna undersökningen definieras sociala investeringsfonder som "anslagna medel för sociala investeringsprojekt". Anslagna medel via driftbudget, anslagna medel från tidigare överskott, samt övriga finansiella lösningar tillskrivs begreppet.)
 - Om ja; sen när?
 - Om nej; har er organisation någon gång haft anslagna pengar för sociala investeringsprojekt?
 - Om ja, under vilken tidsperiod?
 - Om nej, har det varit uppe i diskussion?

DEL 1: Relativa fördelar

1. Upplever ni i er organisation att en social investeringsfond har möjlighet att förbättra er verksamhets förebyggande arbete?
2. Upplever ni i er organisation att en social investeringsfond har möjlighet att förbättra er verksamhets tvärspektoriella samverkan?
3. Upplever ni i er organisation att en social investeringsfond har möjlighet att effektivisera er verksamhet vad gäller ekonomiska kostnader?

DEL 2: Kompatibilitet

4. Upplever ni i er organisation att det är ett problem att de besparingar som sociala investeringar förväntas generera innefattar besparingar som kan tillfalla en annan organisation under en annan huvudman?

5. Upplever ni i er organisation att terminologin *investering* och *fond* utgör ett problem för den sociala investeringsfonden?
6. Upplever ni i er organisation att det risktagande som finns inbyggt i ett investeringsperspektiv (att det satsas resurser för att uppnå specifika målsättningar, utan att på förhand med säkerhet veta utfallet) är förenligt med god ekonomisk hushållning av skattemedel?

DEL 3: Komplexitet

7. Upplever ni i er organisation att ni besitter tillräcklig kompetens för att utforma metoder för effektmätning och kostnadssammanställningar av sociala insatser?
8. Upplever ni i er organisation att sociala investeringsprojekt är administrativt tunga att bedriva?
9. Upplever ni i er organisation att det är ett komplext förfarande att ansöka om medel via en social investeringsfond?

Avslutning!

- Upplever du att det är någon av de faktorer som framkommit i min undersökning som varit särskilt avgörande kring om ni i er organisation valt att arbeta eller ej med sociala investeringar, i synnerhet sociala investeringsfonder?
- Upplever du att det är någon annan faktor som utelämnats i denna undersökning som varit avgörande kring om ni i er organisation valt att arbeta eller ej med sociala investeringar, i synnerhet sociala investeringsfonder?
- Är det ok att jag hör av mig till dig om jag har kompletterande frågor?

Tack för din tid!

¹ I de muntliga intervjuerna formulerades avslutningen mer flytande efter samtalet:
”Om du fick formulera mer fritt, vad har varit avgörande för er organisation att ni valt att (1) inte arbeta med en social investeringsfon / (2) lägga ner er sociala investeringsfond / (3) fortsatt använda er sociala investeringsfond ?

APPENDIX D

Typsvar som framkom i frågeundersökningens avslutande fråga

