

Det här verket har digitaliserats vid Göteborgs universitetsbibliotek.
Alla tryckta texter är OCR-tolkade till maskinläsbar text. Det betyder att du kan söka och kopiera texten från dokumentet. Vissa äldre dokument med dåligt tryck kan vara svåra att OCR-tolka korrekt vilket medför att den OCR-tolkade texten kan innehålla fel och därför bör man visuellt jämföra med verkets bilder för att avgöra vad som är riktigt.

This work has been digitised at Gothenburg University Library.
All printed texts have been OCR-processed and converted to machine readable text.
This means that you can search and copy text from the document. Some early printed books are hard to OCR-process correctly and the text may contain errors, so one should always visually compare it with the images to determine what is correct.



GÖTEBORGS UNIVERSITETSBIKLIOTEK



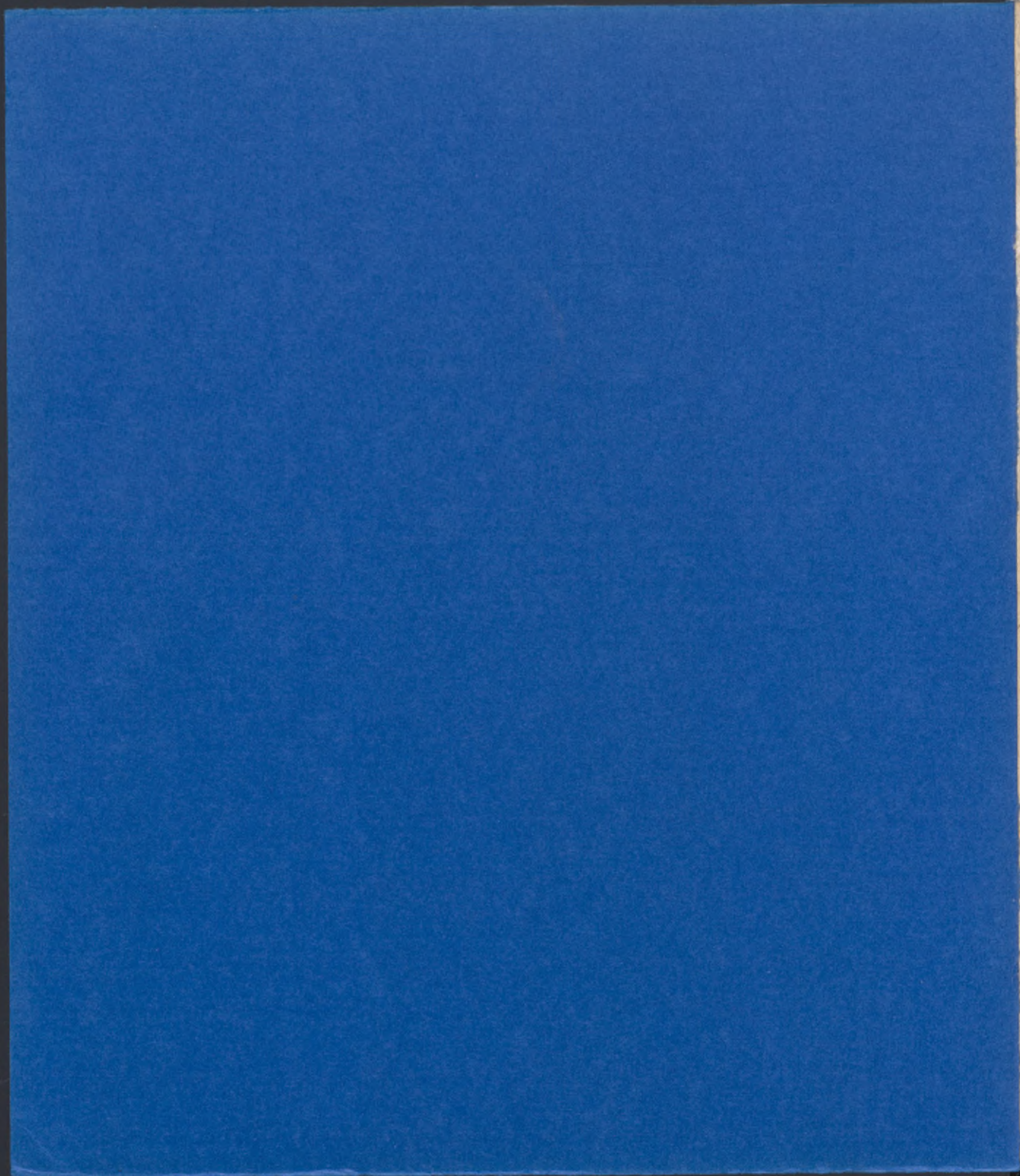
100177 7816



(Br) Acta

Sv.

Göteborg



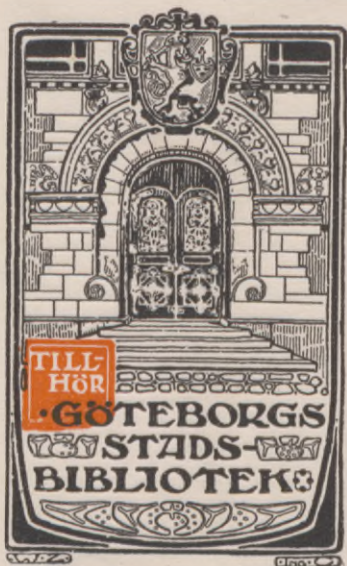
(Br.) Acta
Sv.

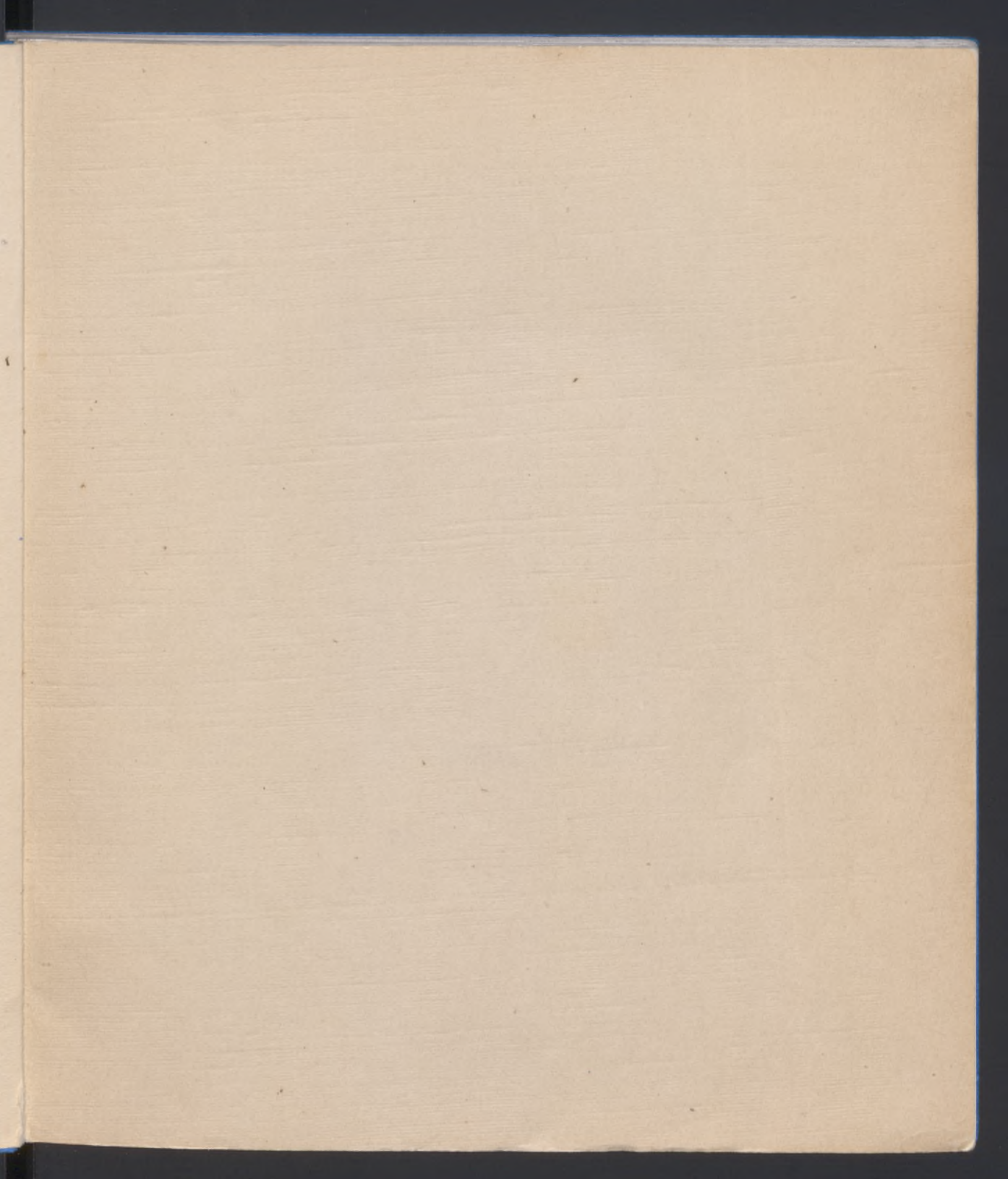


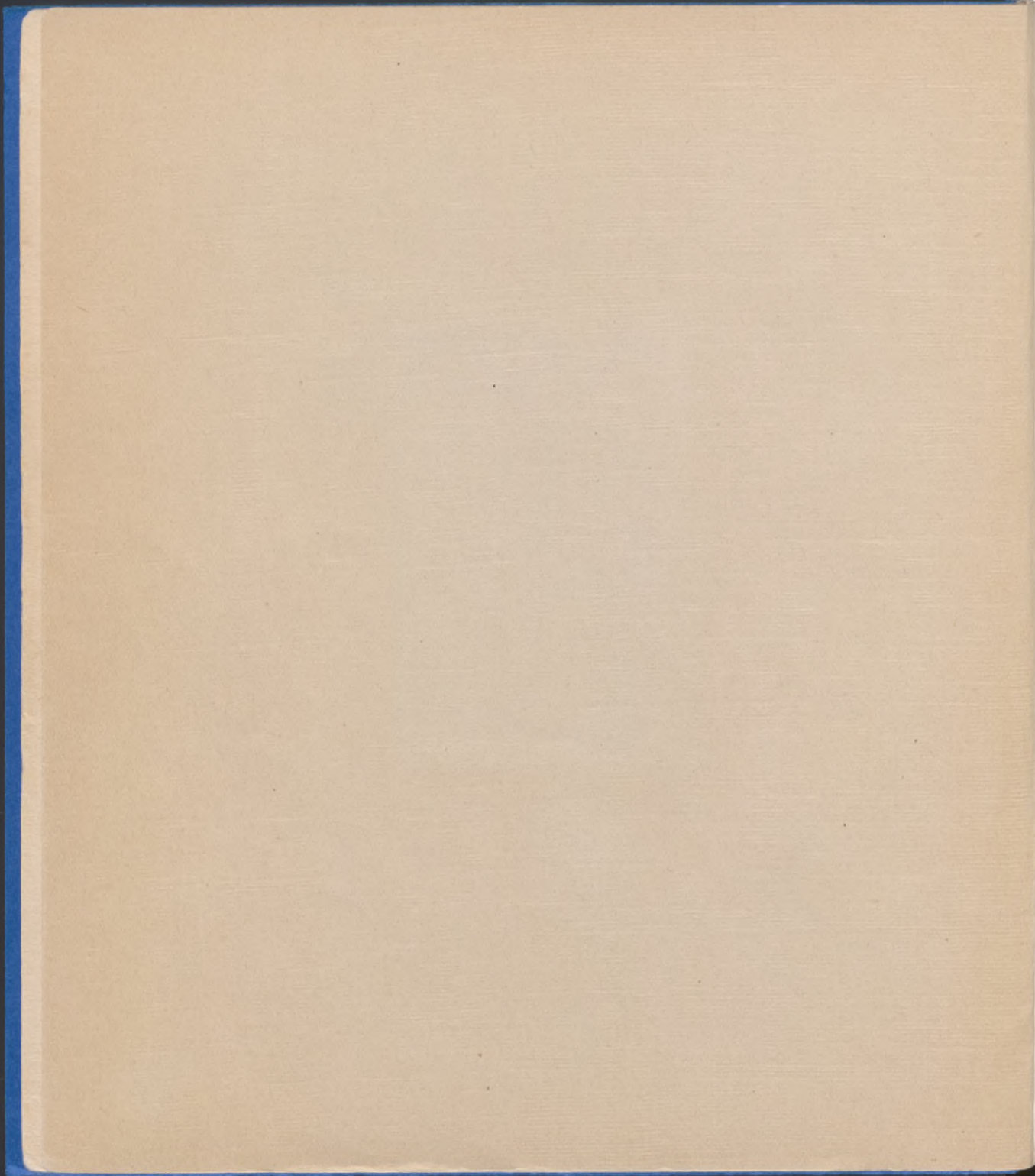
8 MAJ -
30 SEPT.

JUBILEUMS =
// UTSTÄLLNINGEN
GÖTEBORG
+ 1923 +











GÖTEBORGS GRUNDLÄGGARE



Gustavus Pilsbry

UTSTÄLLNINGENS HÖGE BESKYDDARE



Gustaf

Nezäta
WALD. ZACHRISSONS BOKTRYCKERI A.-B.
GÖTEBORGS 1922

JUBILEUMSUTSTÄLLNINGEN

I GÖTEBORG

1923

15/10

8 MAJ—30 SEPT.



JUBILEUMSUTSTÄLLNINGEN I GÖTEBORG 1923

STYRELSE

Hedersordförande:

H. K. H. Kronprinsen

Ordförande:

Landshövdingen Oscar von Sydow
Grosshandlaren Axel Carlander

Vice ordförande:

Kabinettskammarherren Berndt Hay
Envoyén H. L. F. Lagererantz
Kamreraren N. H. Lindholm
Generaldirektören Carl Möller

Ledamöter:

Advokaten Henrik Almstrand	Fil. Doktorn Gustaf Ekman
Skeppsredaren Dan. Broström	Direktören H. G. Hammar
Expeditionsföreståndaren	Ingenjören Karl Erik Hasselblad
Axel Dahlström	Översten Axel Hultkrantz
Direktören J. S. Edström	Grosshandlaren K. G. Karlsson
Grosshandlaren Carl Ekman	Konsuln Carl Aug. Kjellberg

Kammarherren Carl Lagerberg	Direktören C. W. Persson
Förste stadsingenjören	Generalkonsuln Joseph Sachs
Albert Lilienberg	Maskindirektören
Justitieborgmästaren	D. O. Silfverstolpe
Bernh. Lindberg	Disponenten Chr. Storjohann
Skeppsredaren Werner Lundqvist	Rådmannen Helmer Sundstedt
Professorn Vilh. Lundström	Generalkonsuln Olof Söderberg
Direktören, friherre J. Mannerheim	Direktören Arthur Thiel
Fil. Doktorn Axel Nilsson	Överingenjören Axel Wahlberg
Direktören Erik Nylander	Museiintendenten Erik Wettergren
Överläraren Joh. Ohlander	Grosshandlaren Hjalmar Wijk

HUVUDFUNKTIONÄRER

Generalkommissarie:

Intendenten Harald Adelsohn

Generalsekreterare:

Kaptenen, jur. utr. kand.
Henning Beyer

Presskommissarie:

Ingenjören Torsten Karling

Arbetschef:

Civilingenjören, löjtnant Håkan
Bodman

Arkitekter:

Arvid Bjerke	Sigfrid Ericsen
R. O. Svenson	Ernst Torulf





R 1923 HÖGTIDLIGHÅLLER GÖTEBORGS stad 300-årsminnet av sin grundläggning med en utställning, som kommer att pågå från den 8 maj till och med den 30 september.

Utställningen avser dels att giva en bild av Göteborgs och Västsveriges utveckling genom de gångna tre århundradena, dels att erbjuda den svenska exportindustrin, med vilken stadens uppblomstring som handels- och sjöfartsstad är på det intimaste sammanknuten, ett tillfälle att på ett verksamt och övertygande sätt visa världen, vad den förmår.

I anslutning till den historiska delen av utställningen anordnas en kommunal utställning, omfattande Göteborgs stad, en skandinavisk konstutställning, en utlandssvenskarnas utställning samt en konsthantverk- och konstindustriutställning, omfattande hela Sverige.

Utställningen har sålunda uppdelats i följande huvudgrupper:

Historisk utställning,

Kommunal utställning,

Skandinavisk konstutställning

Utlandssvenskarnas utställning,

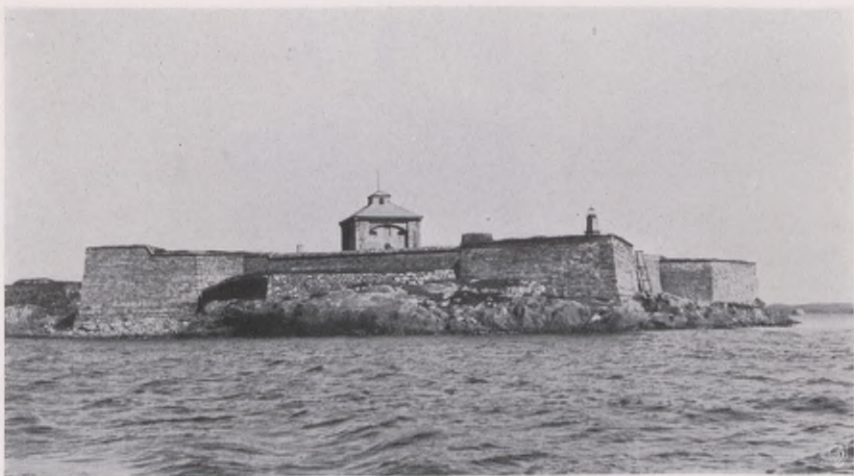
Utställning av svenskt konsthantverk och konstindustri,

Svensk exportutställning.

För att giva läsaren en föreställning om den historiska utställningens uppgift och material lämnas i det följande några anteckningar ur Göteborgs stads historia, varefter följer en närmare redogörelse för utställningens olika avdelningar.

NÅGRA BLAD UR GÖTEBORGS STADS HISTORIA

I Göta Älv har Västsverige ägt en urgammal kommunikationsled, och det var naturligt, att samhällen skulle växa upp, där denna korsades av viktiga förbindelser till lands, liksom själva älvmyningen måste vara en viktig strategisk punkt. Älvsborgs slott omtalas redan på 1300-talet, slottet Lindholm på Hisingen ännu tidigare, men Lödöse, Sveriges enda hamnstad i väster, som var belägen vid älven ett par mil norr om Konungahälla (Kungälv) och Bohus, hade äldre anor och utvaldes redan 1243 av dominikanerna till en klosteranläggning. Det blev en betydande handelsstad, såsom icke minst de nyligen utförda arkeologiska grävningarna betyga; det försvarades av befästningar, och det pryddes av förnämliga kyrkor. Det skymtar mer än en gång i medeltidens politiska historia — vid furstemöten, kongresser och andra tillfällen — och det nämnes (1436) som en av de sex svenska städer, som borde få deltaga i konungaval. Men läget så pass långt från havet visade sig i längden mindre gynnsamt för handeln, så mycket hellre som de norska hövitsmännen på Bohus slott betungade denna med dryga tullar. Sten Sture den äldre grundlade därför (1473) en ny stad längre i söder vid Säveåns utlopp i Göta älv, och till detta »Nya Lödöse» flyttade åtminstone en del av den gamla stadens borgare. Gustav Vasa gynnade den nya staden och betraktade Gamla Lödöse såsom »avlagt» både som stad och marknadsplats. Men fastän Gamla Lödöse gick alltmer tillbaka ifråga om handeln på utlandet, ägde det dock en seg livskraft; Johan III gjorde det ånyo till köpstad och som sådan förde det en visserligen alltmer tynande tillvaro till 1646, då regeringens indrog dess stadsrättigheter. Nya Lödöse var på 1500-talet en blomstrande handelsstad, vars borgare framförallt exporterade järn och trä från Värmland och Dal och i det hela behärskade Västsveriges marknader; hertig Karl såsom Värmlands herre och Hogenskild Bielke såsom innehavare av Läckö voro exempelvis djupt intresserade i sta-



Älvsborgs fästning

dens handel. De fynd av mynt och tysk keramik, som gjorts under företagna grävningar, lämna andra vittnesbörd om dennas omfattning och betydelse.

Hertig Karl (Karl IX) var icke nöjd med Nya Lödöses läge; Älvsborgs fästning skyddade det icke mot anfall från landssidan, och för den stora handelsstad, som han drömde om, fann han en lämpligare plats på norra älvstranden mitt emot fästningen, där de största fartyg med det minsta besvär kunde landa under skydd av dess kanoner. För denna nya stad — »Göteborg» — utfärdade han interimsprivilegier 1603, och sedan arbetade han ivrigt för att förmå särskilt holländska köpmän att flytta in som borgare; de lockades med stora förmåner, och sedan Abraham Cabeliau ställt sig i konungens tjänst, följde många av hans landsmän efter. Det nya Göteborg på Hisingen började att blomstra upp, och började verka besvärande för de omgivande danska besittningarna; dess anläggning och särskilt borgarnas fiskerättigheter i Finnmarken



Skansen »Kronan»

voro en av anledningarna till det s. k. Kalmarkriget. Den nya staden blev ett av krigets offer; den brändes på sommaren 1611 av danskarna. Även Älvsborg, under vars murar en liten stad hade vuxit upp, kom i danskarnes händer, och Sverige måste vid freden i Knäred 1613 förbinda sig till dryga offer för återlösandet av denna oundgängliga besittning.

Älvsborgs lösen utkrävdes efter hand av folket, och 1619 lades fästningen med sitt län ånyo under Sveriges krona. Det blev en av Gustav Adolfs angelägnaste uppgifter att skapa en ny stad, som med fördelaktigare läge än Nya Lödöse och det Hisingska Göteborg alltjämt kunde bli Sveriges stora hamn i väster. Redan 1619 inbjödos dessa städers förra borgare att slå sig ned på den plats, där det nya Göteborg skulle resa sig, och konungen försökte icke minst att draga driftiga och penningstarka holländare till staden. Efter förhandlingar med de holländska spekulanterna utfärdades den 4 juni 1621 den nya stadens privilegier, vilkas viktigaste punkter inneburo, att staden under 16 år skulle



Skansen »Lejonet»



Vallgraven med Bastionsplatsen

vara fri från alla skatter till staten och få Sävedals härad i förläning. Holländarna kommo gärna, särskilt de som i hemlandet hade drabbats av religiös förföljelse, medan Nylöseborna endast dröjande och motviligt bytte ut sina gamla boplatser mot andra. Inflyttande tyskar, engelsmän och skottar kommo att utgöra andra viktiga folkelement. Staden växte småningom upp på det område, som begränsas av Vallgraven; den omgivande stadsjorden utarrenderades åt holländska bönder eller, såsom småningom blev regel, åt det förmögnare borgerskapet, och därmed tillkommo de »landerier», som ännu finnas kvar med vackra boningshus, delvis från 1700-talet. Konungen hade redan 1619 anslagit medel till hamnens byggnad, och handeln kom småningom i gång; liksom tidigare från Nya Lödöse utskeppades järn och trä, framförallt till engelska och holländska hamnar, och särskilt salt, kolonialvaror och tyger infördes. Regeringen såg dock under den närmaste tiden med bekymmer, att split och söndring vunno insteg bland stadens ledande



Ostindiska Kompaniets hus, numera Göteborgs Museum

män och att dess finansförvaltning bar spår av missbruk och oreda. Stadens förste burggreve — Jakob van Dyck — vars namn erinrar om det stora holländska inslaget i stadsstyrelsen, saknade trots all god vilja i längden förmåga att leda samhället med tillräckligt fast hand. Gustav Adolf sökte vid ett besök i staden (1624) att ordna dess förhållanden, och Axel Oxenstierna, som även han tänkte högt om dess uppgift och framtid, ingrep senare med all sin personliga myndighet.

Trots all split, som för övrigt hade sin motsvarighet i andra svenska städer, gick Göteborg framåt, och det upptog med glans sina föregångares uppgift att förmedla varuutbytet mellan utlandet och hela Västsverige, Västergötlands åkerbruksbygd och småstäder, det skogrika Dal och icke minst Värmlands bruksbygder. Göta Älv var alltjämt den naturliga förbindelseleden mellan dessa; trafiken sköttes av det privilegierade »strömbåtsgillet» båtar. Brömsebrofreden 1645, som tills vidare lade Halland under Sveriges krona, och Roskildefreden 1658, som



Kronhuset



Rådhuset

befäste detta förvärv och dessutom gjorde Bohuslän till svenskt land, förändrade visserligen Göteborgs handelspolitiska läge och gav det konkurrenser både i söder och norr. Men stadens köpmän och hantverkare spände efter frihetsårens slut sina krafter, och regeringen gynnade staden, som med tiden blev en viktig fästning och spelade en roll under kriget med Danmark. De inflyttande holländarna hade varit angelägna om att deras nya hemstad skulle befästas, men på Gustav Adolfs tid hann man i det avseendet icke särdeles långt. Den därpå följande förmyndareregeringen, som ansåg besittningen av »hela Västergötland, Dal och Värmland bero av Göteborgs befästade», satte från 1640 mer fart i arbetet, samtidigt med att den gjorde staden till en viktig, om ock tillfällig garnisonsort. Genom uppsättandet av ett gymnasium (1650) hade staden också blivit en nationell kulturhård i Västsverige. Det tyska inflytandet hade småningom trängt tillbaka det holländska, och det tyska språket hade i offentliga handlingar tävlat



Gustavi Domkyrka

med det svenska, men staden fick med tiden också i det avseendet en rent svensk prägel. Regeringen tog med Karl XI:s envælde en starkare, stundom väl hårdhänt kontroll över stadens förvaltning, men mot enväldstidens slut, då Karl XII i allt högre grad måste anlita dess skattekällor, skänkte han den (1716) vittgående privilegier som ett slags tack för dess offer. Handeln, icke minst med England, blomstrade för övrigt, åtminstone tidvis, också under det nordiska krigets skede, och ett sådant namn som Sebastian Tham erinrar om stadens rikaste och mest allmänintresserade köpmän. För att bevaka sina intressen hade för övrigt stadens köpmän redan 1661 sammanslutit sig i ett handelsgille, som ännu fortlever i Handelsföreningen. Av enväldets insatser i Göteborgs utveckling är fästningsverkens ombyggnad och utvidgning efter en moderniserad plan värd särskilt omnämnande. Erik Dahlbergs namn är förbundet med dessa anläggningar (från 1687), av vilka Kungs- och



Gustaf II Adolfs staty



Stora Hamnkanalen med Brunnsparken i fonden

Drottningportarna samt de till vår tid bevarade skansarna på Ryssåsen och Gullberg, »Kronan» och »Lejonet», också blevo viktiga inslag i stadens arkitektoniska utsmyckning. Av bevarade byggnadsverk från 1600-talet förtjänar för övrigt det s. k. kronhuset särskilt omnämnande.

Med frihetstidens ingång förlorade staden sina av Karl XII förlänade privilegier, men den fick i stället njuta av en lång fredsperiod och av den omvårdnad, som de regerande ständerna visade handel och industri. Visserligen hade tsar Peter satt Ryssland istånd att i någon mån konkurrera med Sverige ifråga om järnexporten till England (Holland fick allt mindre betydelse som marknad för Göteborgs köpmän), men stadens järn- och träexportörer, bland vilka inflyttade engelsmän och skottar intogo en alltmer framskjuten plats, hade dock tillfälle att göra goda affärer.



Parti av Göteborgs hamn

En ny och viktig marknad för Göteborgs köpmän öppnades genom handeln på asiatiska hamnar (särskilt på Kina), som redan tidigare skymtat som ett önskemål, men som kunde förverkligas först efter det Ostindiska Kompaniets första oktroj (1731). Redan den första handelsresan till Kanton (1732) lockade genom storartad vinst till efterföljd, och kapital stod alltid till buds, då kompaniet begärde nya oktrojer. Dess stora auktioner, då de viktigaste importvarorna: porslin, té och siden, försåldes, voro märkliga händelser i stadens kommersiella liv, och den ostindiska handeln blomstrade årtionde efter årtionde, även om den aldrig saknade motståndare, som av nationalekonomiska skäl ansågo hela rörelsen skadlig. Dess gynnare kunde därvid framhålla, att det icke endast var fråga om import av lyxvaror, utan att alster av svensk industri, särskilt järnvaror, vunno insteg på nya marknader. Med 1800-talets ingång var det emellertid slut med den ostindiska handelns lyckliga tid; det stora företagets sista delägare fingo endast skörda



Nya Skeppsbrokajen

förluster. Flera av det Ostindiska Kompaniets ledande män visade sig känna rikedomens förpliktelser; det har med rätta blivit sagt, att man åtminstone till dem och deras tid kan spåra tillbaka »den vackra allmänanda, som utgjort ett för Göteborgs samhälle utmärkande drag». Man bör i första rummet nämna Niklas Sahlgren; för att icke tala om andra donationer skänkte han medel till grundläggande av det sjukhus, som efter många flyttningar och utvidgningar ännu bevarar hans namn.

Först under frihetstiden utvecklades Göteborgs industri till något större omfång; till klädes- och papperstillverkningen, som hade äldre anor, kommo numera en betydlig tobaksindustri (i sammanhang med tobaksodling kring staden) och en begynnande sockerindustri, varjämte Göteborgs första glasbruk blev anlagt (1760). Av stor betydelse för staden blev för övrigt den stora sillfångstperioden i Bohuslän 1748—1808; dess borgare lämnade förlag till fiskarebefolkningen, och det ena sillsalteriet efter det andra uppfördes utmed älvstranden.



Hamnen sedd in mot staden

Den förödande brand, som 1746 drabbade staden, ledde till försök att alldeles avskaffa byggandet av trähus, och även om detta visade sig ogörligt, fick staden från denna tid alltflera stenhus. Tidens stil, sådan den var i sina förnämligaste uttryck, kan man ännu studera på Ostindiska Kompaniets hus (numera Göteborgs Museum) och kommerserådinnan Sahlgrens (numera drätselkammarens) hus vid Norra Hamngatan. Göteborgs utseende omedelbart före branden skildras för övrigt av Linné i hans »Västgötaresa». Han kallar det för »den täckaste stad bland alla i riket», »med åtskillige grakter eller gravar» och med »sköna samt vackert möblerade hus». Stadens märkligaste arkitekt vid denna tid var Bengt Wilhelm Carlberg, vilkens son — Carl Wilhelm Carlberg — verksam ännu vid 1800-talets början, blev en den svenska stadsbyggnadskonstens mästare. I rådhuset och domkyrkan liksom i flera privathus äger staden minnesmärken av hans konst.

Sillfisket upphörde, men staden fick en ersättning. Tiden från 1808



Fiskhamnen

till Napoleonskrigets slut blev en period av storartat uppsving för Göteborg som handelsstad. Då Napoleon sökte utestänga alla engelska varor från kontinenten, blev Göteborg den förnämsta nederlagsplatsen för dessa på smygvägarna till Östersjöns hamnar. Det kunde hända, att på en enda dag hundratals fartyg begagnade en gynnande vind för att lämna stadens hamn, och älvmyningen hyste åtminstone vid ett tillfälle bortåt 1250 fartyg. Stadens köpmän gjorde glänsande affärer, och den stigande välmågan tog sig bland annat uttryck däri, att staden blev alltmer »varaktigt och väl bebyggd». Den tyskfödde Lorentz's sockerbruk och porterbryggeri, som på 1830-talet övergick i skotten Carnegies ägo, erinrar om en av tidens rikaste och mest betydande män.

Efter freden kom krisen, och Göteborg hade särskilt 1817 en svår känning av det allmänna ekonomiska nödläget, av kapitalbrist, »bankrutter och misstroende i penningtransaktioner samt en avstannad handel och rörelse»; handeln med Nordamerika, som började få stor bety-



Parti av Kungsparken med Vallgraven



John Ericsonsmonumentet i Kungsparken

delse, avleddes till Hamburg och Köpenhamn. Depressionsperioden varade länge; staden kallas ännu 1822 »vanmäktig och inskränkt», och det gick endast långsamt framåt. Företagsamheten kom dock småningom igång; 1820 inrättades Göteborgs Sparbank, den första i riket, och kort därpå fick staden tre betydande textilfabriker vid sidan av den gamla socker- och tobaksindustrien, som alltjämt hade att uppvisa det största tillverkningsvärdet. Ännu på 1830-talet var stadens handelsflotta i stillastående, och först med 1840-talets slut börjar ett betydande uppsving både på handelns och industriens område. Den 1844 avslutade ombyggnaden av Trollhätte kanal — en trafikled, som redan Karl XII och Polhem hade planlagt och som småningom hade utbyggt — öppnade nya möjligheter för den inre sjöfarten, till Vänerens hamnar och vidare genom Göta Kanal. Stadens befolkningssiffra, som under de närmast föregående decennierna hållit sig omkring 16,000 till 17,000, når på 1830-talet upp till mer än 30,000, om Masthugget och Majorna



Göteborgs Högskola

inräknas. Göteborgs Privatbank (senare Göteborgs Enskilda Bank), som började sin verksamhet 1848, fick under de förbättrade konjunkturerna stor betydelse för näringslivet. Vid denna tid fick staden sin börsbyggnad, och Trädgårdsföreningen började sina anläggningar.

Under tiden hade stadsbilden undergått en förändring, som var både på gott och ont; enligt en uppgörelse med kronan (1807) hade fästningsvallarna raserats och de gamla vackra portarna rivits; även Kungsporten («Gamleport»), som skonades längre än de övriga, föll 1838 offer för kommunal sparsamhet och en pietetslös tidsanda. I utbyte fick staden närmast utanför Vallgraven den vackra parkanläggning, (Nya Alléen), som alltjämt hör till dess prydnader.

Särskilt Krimkrigets period (1854—56) kom att medföra ett stort uppsving för stadens handel, emedan Ryssland och Finland bortfölla som Sveriges konkurrenter ifråga om träexport till England och Frankrike. Fredsslutet åtföljdes av en kris (1858), men 1860-talet hade i det



Röhsska Konstslöjdmuseum

hela att uppvisa gynnsamma konjunkturer, varvid en ny exportartikel — pitprops (gruvstöttor) — vann allt större avsättning. Ångfartygen började tränga undan seglarna, och reguljära ångbåtsförbindelser med de stora utländska hamnstäderna upprättades. De stora järnvägslinjernas tillkomst (Västra Stambanan på 1850-talet, Bergslagens Järnväg på 1870-talet) gav Göteborg nya förbindelser med dess gamla uppland. Nya bankinstitut (Skandinaviska Kreditaktiebolaget 1864, In-tecknings- och Garantiaktiebolaget 1870) upprättades och kommo de växande kreditbehoven till godo. Staden införlivade med sitt område Majorna och Älvsborgs Kungsladugård (1868), och i sammanhang därmed började under dess vård den stora Slottsskogsanläggningen att växa upp (från 1875). På det kulturella och sociala området kan man från denna tid erinra om den stora teaterbyggnadens tillkomst (1859), om betydelsefulla uppslag i kampen mot rusdrycksmissbruket («Göteborgssystemet» från 1865), tillkomsten av Göteborgs Arbetareföre-



Konserthuset

ning och det redan tidigare påbörjade byggandet av arbetarebostäder med understöd av enskilda mecenater. Bland dessa förtjänar Sven Renström (död 1869) ett särskilt omnämnande. Den genom hans testamente tillkomna rika understödsfonden har givit och giver alltjämt staden möjlighet att gynna allmännyttiga företag, och om också endast de Renströmska badinrättningarna erinra om donatorns namn, har hans gärning kommit en mängd andra kulturella och filantropiska företag till godo.

Ehuru 1880-talet icke hade att uppvisa enbart lysande handelskonjunkturer, gick staden alltjämt framåt; folkmängden ökades under tiden 1875—1885 från 71,000 till 87,000, nya områden (Landala och på norra älvstranden Tingstadsvass) införlivades, och spårvägarna (från 1879), tillkomna kort tid efter motsvarande anläggningar i Stockholm, började giva gatulivet en ny prägel. Frågan om hamnens utvidgning, som hade varit aktuell sedan 1830-talet, tog ett stort steg framåt genom



Trädgårdsföreningen

de arbeten, som igångsattes enligt en ny hamnplan (1884), och sedan dess har hamnen varit föremål för stadens särskilda omvårdnad.

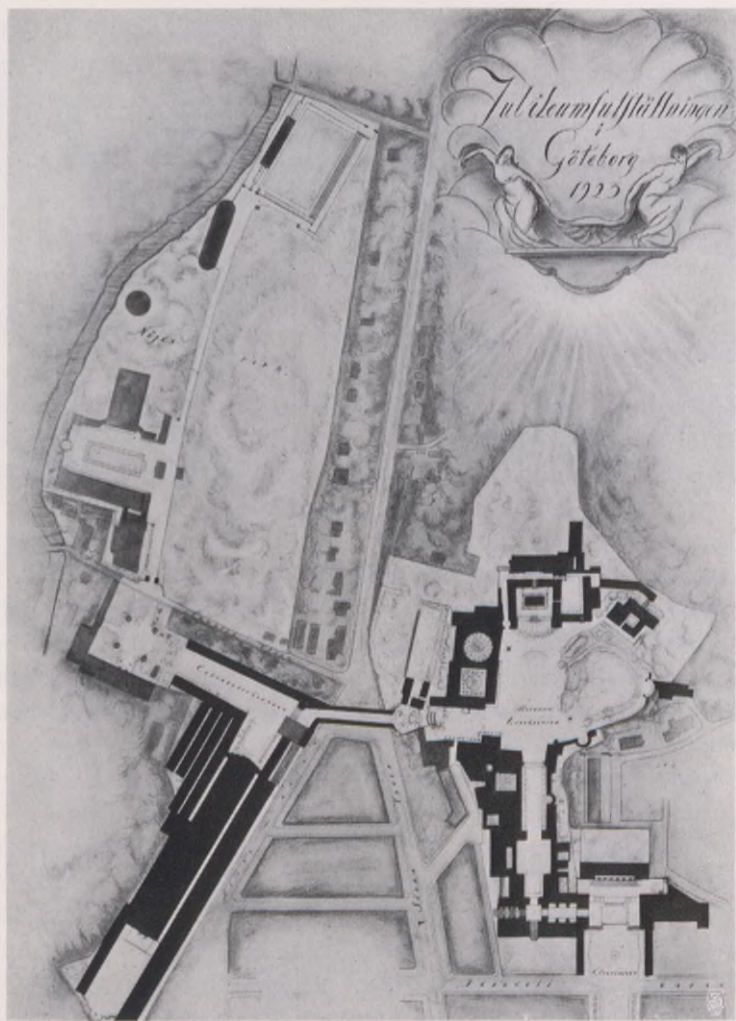
Under loppet av 1890-talet, då stadens befolkningssiffra började överstiga 100,000, gjorde sig den nya tidens krav gällande i ökad takt; stadens förvaltning blev på olika områden moderniserad. Urgamla inrättningar, såsom järnvågen och den i Sävedals härad utskrivna stadsvakten, försvunno, stadens inkvarteringsskyldighet upphörde genom ett avtal med kronan, och stadsbilden började förändras genom igenläggandet av de kanaler, som dittills hade genomskurit ett par av huvudgatorna (Västra Hamngatan och delvis Östra Hamngatan).

Ifråga om stadens kulturella utveckling är inrättandet av Göteborgs Museum och Göteborgs Högskola särskilt minnesvärt. För museets tillkomst (1861) har staden icke minst att tacka S. A. Hedlund, en av Sveriges mest inflytelserika och storstilade tidningsmän, och Pontus Fürstenberg, vilkens gåva till museet har tillfört detta en ena-

stående samling av modern svensk konst. Högskolan har från början (1891) haft enskilt mecenatskap att tacka för sin tillvaro, och dess läggning som en humanistisk läroanstalt får ses mot bakgrunden av de ideella intressen, som icke minst Viktor Rydberg (bosatt i Göteborg 1849—50, 1855—84) väckte bland det kulturellt intresserade borgerskapet. Det livliga musikintresset har haft sin organisatoriska medelpunkt i Göteborgs Orkesterförening (från 1905). Den moderna kyrkoarkitekturen har att uppvisa ett så originellt verk som Masthuggskyrkan.

Från de sista tjugo årens utveckling, som alltmer börjat anpassas efter storstadens krav, må här blott erinras om följande viktigare fakta: folkmängdens fördubbling under tiden 1890—1920, (nuvarande folkmängd 230,000 inv.), införlivandet av nya områden (Lundby 1906 och Örgryte 1922), den snart fullbordade utvidgningen av hamnanläggningarna med en frihamn, tillkomsten av nya över hela Sverige kända industrier och en rederiverksamhet, som knutit direkta förbindelser bland annat med Amerika, Sydafrika, Australien och Ostasien.

Det nutida Göteborg ser trots den ekonomiska depressionen med förhoppningsfulla blickar mot framtiden. Utställningen avser icke minst att visa, att samhället med den pietet, som det är skyldigt gångna tidens strävanden och insatser, ser sin moderna utveckling mot bakgrunden av dessa.



Generalplan över utställningen



103

THE UNIVERSITY OF CHICAGO PRESS

103

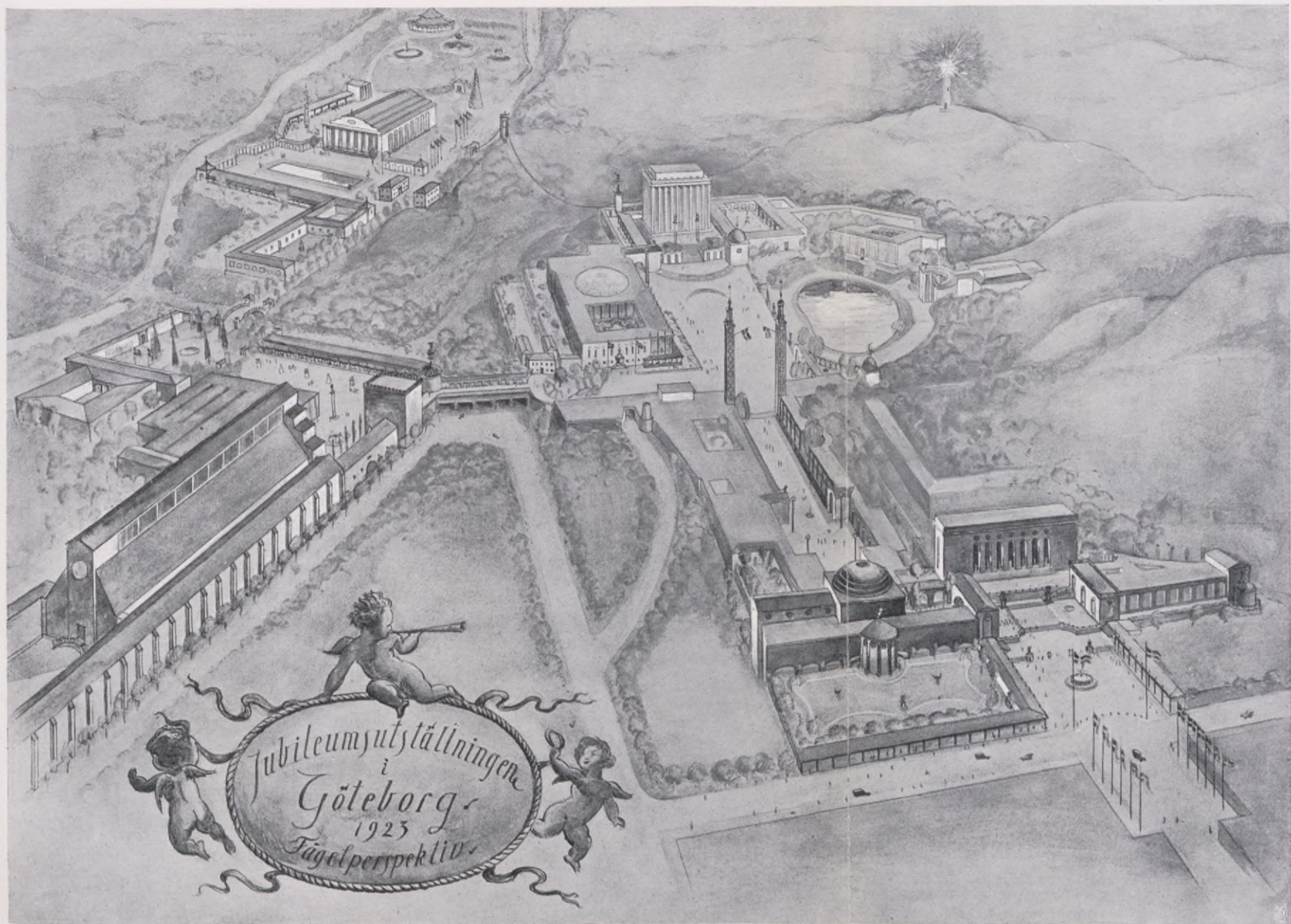
KORT ORIENTERING PÅ JUBILEUMS- UTSTÄLLNINGEN

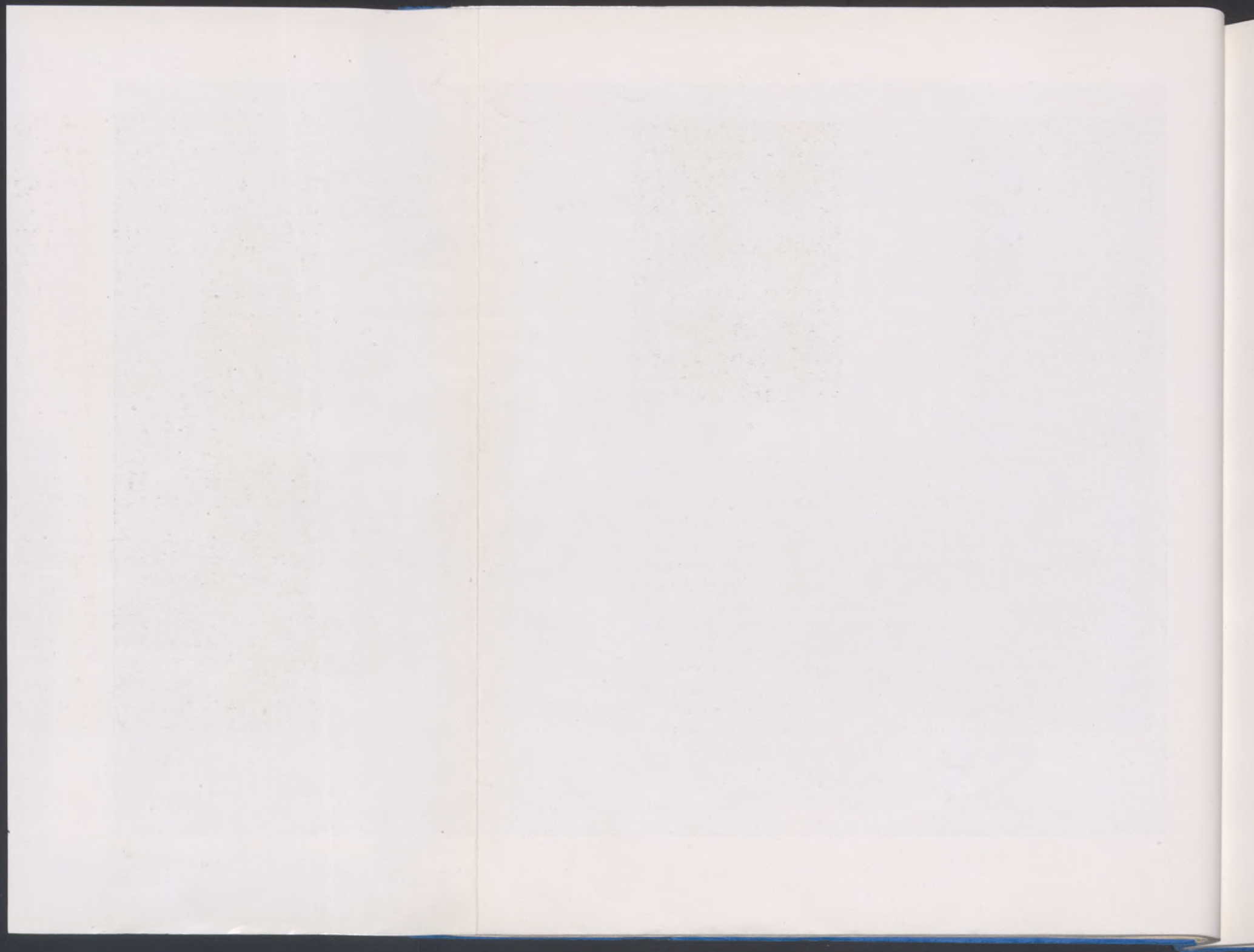
Göteborgs stad har haft förmånen att för sin Jubileumsutställning kunna anvisa ett område, som är synnerligen väl beläget. Liksom de flesta större städer har staden i stort sett vuxit radiellt, d. v. s. att bebyggelsen skett utefter vissa större kommunikationsleder. Mellan dessa från den äldre centrala delen av staden utstrålande yngre stadsdelar sträcka sig ännu obebyggda områden somligstädes rätt långt in mot stadens hjärta. På ett sådant område mellan ett par av stadens sydliga stadsdelar är det Jubileumsutställningens byggnader nu resas. Utställningsområdets nordliga spets når ända ned till södra ändpunkten av Kungsportsavenyen — en av stadens förnämsta och vackraste bostadsgator. Här kommer huvudentrén till utställningen att bli belägen på Götaplatsen — en plats avsedd att bli centralpunkten för konstlivet i Göteborg. Fonden mot söder till denna plats bildas av stadens nya konstmuseum, som är under uppförande och under utställningssommaren kommer att tjäna som lokaler för konstutställningens retrospektiva avdelning. Till höger uppföres en byggnad, där den moderna konsten inrymmes.

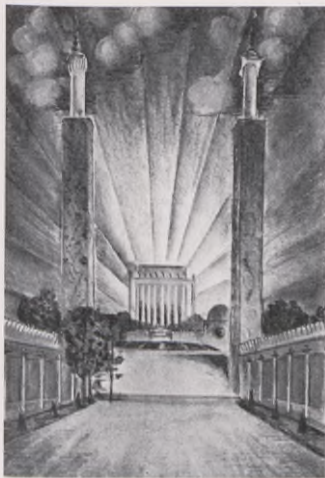
På motsatt sida om Götaplatsen öppnar sig en ingång till Utställningens historiska avdelningar, utformad som en mindre fyrkantig gård: »lilla gården», vackert beskuggad av lummiga trädkronor. Efter att ha passerat denna gård kommer man in under en vid kupol, varifrån ett 400 meter djupt perspektiv öppnar sig över området för den historiska utställningen och närmast därtill anslutna delar. Perspektivet behärskas av Minneshallen längst fram i söder samt två minareter, resta vid övergången mellan den närmast belägna s. k. »långa gården» och »stora gården». Terrängen stiger långsamt mot söder för att slutligen över blomstersmyckade terrasser övergå i den platå, på vilken Minneshallen är rest. Runt de båda utställnings-



Perspektiv av Konstmuseets fasad mot Götaplatsen







Perspektiv från »Långa Gården»
I fonden Minneshallen



Huvudrestauranten, sedd från konditoriet

gårdarna och sistnämnda platå gruppera sig historiska utställningens byggnader.

Vid »lilla gården» och »långa gården» ligga sålunda till vänster först byggnader för den prehistoriska utställningen, Gamla och Nya Lödöse, för krigsväsende, den kyrkliga utställningen och personhistoriska utställningen. Öster om den sistnämnda ordnas en liten stämmingsfull kyrkogård i anslutning till utställningen av medeltida kyrklig konst. I byggnaderna öster om »långa gården» finnas vidare lokaler för litteratur och tidningar, högre stånds- och allmogekultur, den sistnämnda i förening med en stor öppen gård för lantbruksredskap, varefter följa de stora självständiga avdelningarna för historiskt hantverk och historisk industri. Närmast öster om Historisk Industri ligger en byggnad för post, telegraf, bankväsen, brandväsen m. m. Utom historiska utställningar berörande dessa områden inredas här expeditionslokaler för post, telefon, telegraf samt en banklokal för allmänheten ävensom en



Minneshalleys terrass



Handelsgatan med »Ostindiska tornet»

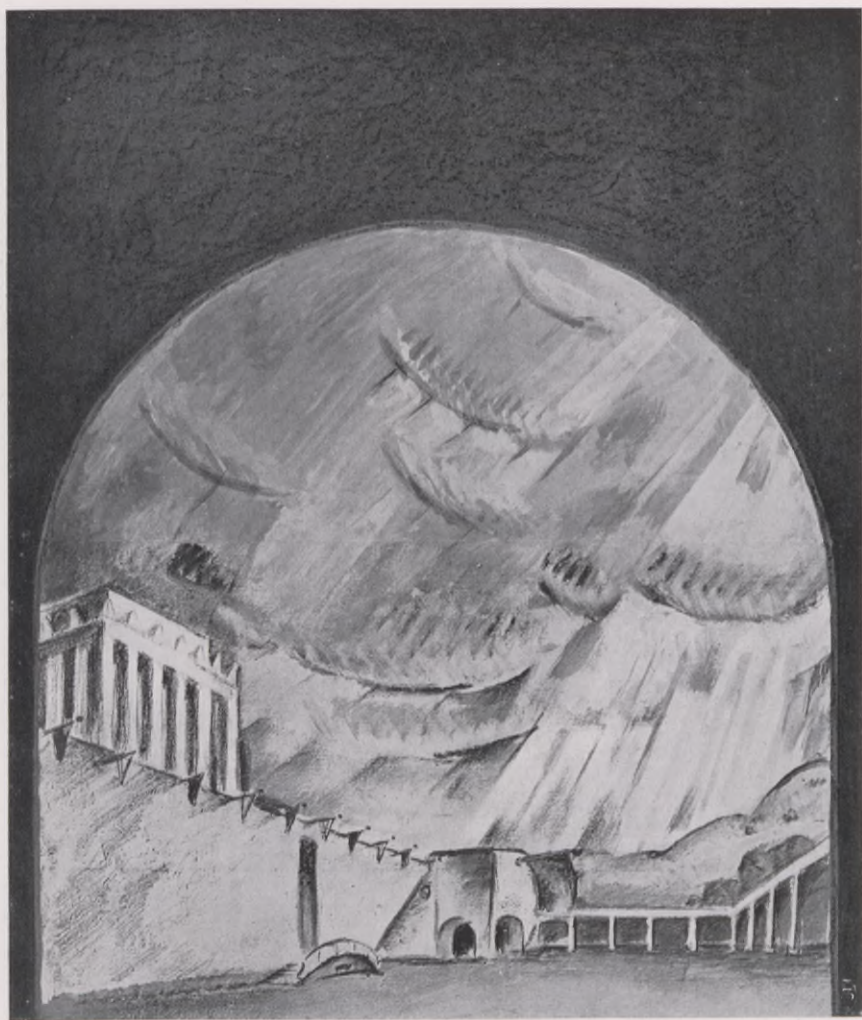
rescebyrå. I övervåningen av samma byggnad inrymmas bland annat lokaler för pressen.

På motsatta sidan av »lilla» och »långa gårdarne» ligga byggnader för den kommunal-tekniska utställningen, för sociala verk och inrättningar samt längre fram mot »stora gården» lokaler för undervisningsväsendets utställningar.

Närmast därintill och med fasad mot »stora gården» ligger ett konditori, varifrån öppnar sig utsikt över den stora, vidsträckta planen, livad av en vattenspegel: »näckrosdammen», vilken inramas av riklig vegetation. Invid västra brädden av denna damm ligger idrottens byggnad och längre fram mot söder byggnaden för konstindustri- och konsthantverk bakom vilken byggnad reser sig ett högt berg. På toppen av detta bygges ett modernt fyrorn, varifrån en vidsträckt utsikt öppnar sig över staden och nejden. I väster när blicken ut över Kattegatts vatten. En bergbana förmedlar trafiken upp till denna



Näckrosdammen med Minneshallen i bakgrunden



Sjöfartsgården



Exportkaféet sett från Lunch-
restauranten



Stora Maskinhallens fasad
mot Exportgården

utsiktsplats. På motsatta, östra sidan av »stora gården» ligger huvudrestaurangen, från vars terrasser och loggia man har en vacker utsikt över den av lummig grönska inramade platsen. Här komma besökarna att bjudas vila och rekreation, och man har så långt möjligt sökt tillmötesgå skilda önskemål i sådana avseenden. Där finnas sålunda öppna terrasser och stora ljusa salar, en danshall av betydande dimensioner, runtom omgiven av större och mindre rum för enskilda tillställningar. Där finnes en helt kringbyggd öppen gård med blommor och springvatten. Där finnas dessutom lokaler för duschbad, frisering etc.

I sydöstra hörnet av »stora gården» öppnar sig ett mäktigt valv, genom vilket man kommer in på den s. k. Handelsingatan, som följer foten av Minneshallen. Till vänster omedelbart innanför valvet ligga tre sammanbyggda hallar för utlandssvenskarnas utställning. Å båda sidor längs Handelsingatan löpa arkader, i vilka ett flertal små, öppna butiker äro anordnade. På en högre terrass runt Minneshallens plåtå

ligga hallarna för handelns och sjöfartens historiska utställningar. Dessa mötas i ett rum i sydöstra hörnet av Handelsgatan i Ostindiska Kompaniets utställning, varifrån en välvd bro leder över Handelsgatan till Ostindiska tornet. Från detta torn kommer man direkt in i den stora Skeppsbyggerihallen, vars huvudentré emellertid är belägen vid Handelsgatan. Mitt emot denna entré leder en monumental trappa upp till Minneshallens terrass. Även denna del av Handelsgatan begränsas på ömse sidor av ett antal butiker.

Från Handelsgatan kommer man genom en valvgång ut på den arkadprydda Sjöfartsgården. Från själva valvet leda ingångar på vänster hand in till utställningslokalerna för kanalsjöfart. Söder om Sjöfartsgården ligger fiskets utställning, vars lokaler gruppera sig kring en mindre, delvis täckt gård. På vänstra sidan om gården från entrén räknat ligger en sal, avsedd för akvarium och mitt emot på andra sidan en fiskrestaurang.

I övrigt finnas på och omkring Sjöfartsgården utställningsgrupperna för navigation samt fyr- och lotsväsende m. m.

På ett fredat, vackert bevuxet område mellan byggnaderna för sjöfart samt konsthantverk och konstindustri anordnas utställningar för kyrkogårdskonst.

Från »stora gården» leder en bred gata förbi huvudrestaurangens norra fasad med en viadukt, som korsar Södra Vägen och Skånegatan, till exportutställningen, som blivit byggd på idrottsplatsen Valhalla och angränsande områden. Viadukten mynnar i en öppen pelarhall, varifrån bekväma trappor leda ned till Exportgården. I hallen anordnas kaféserving. Från Exportgården öppna sig entréer till exportutställningens hallar. Störst bland dessa är Stora Maskinhallen, en byggnad med 35 meters fritt spann, 21 meters höjd och 200 meters längd. Denna är direkt förenad med en annan hall, även avsedd för maskinutställning, byggd utefter Skånegatan. Norr om Stora Maskinhallen ligger en öppen gård för tyngre utställnings-



Exportgården

gods och i öster med ingång från Stora Exportgården hallar för järn- och gruvhantering, cement, glas och porslin m. m. Södra sidan av Exportgården begränsas av en lång hall, vars ena hälft är anordnad till lunchrestaurang, och i vars östligare del kemisk-teknisk industri samt andra industrigrupper finna lokaler. Längst i öster ligga hallarna för skogshantering, trävaru- och träförädlings- samt trämasse-, pappers- och grafisk industri.

Härifrån leder en passage till Nöjesfältet, som är anordnat på det gamla landeriet Liseberg — ett område synnerligen vackert beläget och till stor del bestående av en gammal park på slutningen av en ståtlig höjdrygg. Byggnaderna för Nöjesfältet — musikhall, folkrestaurang, etc. — grupperas huvudsakligen omkring en öppen gård, vars mitt utgöres av en bassäng. Över hela området ligga så alla de attraktioner, som höra hemma på ett nöjesfält. Uppe i parken ordnas en friluftsteater på en för detta ändamål av naturen själv danad plats.

Musikhallen kommer, utom för det bruk, som namnet angiver, att upplåtas som sammanträdeslokal för kongresser och större möten.

För att giva en föreställning om hela utställningsområdets storlek må här nämnas, att de historiska avdelningarnas område utgör 130,000 kvm., av vilka 30,000 kvm. äro bebyggda, exportfältet 60,000 kvm., varav 27,000 kvm. äro bebyggda, varjämte nöjesfältet omfattar ytterligare 130,000 kvm.

Efter denna kortfattade orientering på Jubileumsutställningens område, torde några anteckningar om det utställningsmaterial, som de olika byggnaderna komma att rymma, vara av intresse.

HISTORISK UTSTÄLLNING

omfattande Göteborg och västra Sverige

Allmän avdelning

Den allmänna historiska avdelningen avser att lämna en framställning av Göteborgs stads och västra Sveriges kulturella utveckling. Här kommer att visas den första mänskliga bosättningen längs västkusten, och huru densamma sedermera trängt upp genom landet särskilt längs Göta Älv och dess dalgångar; huru bosättningen och livet här utvecklats sig hos den jordbrukande befolkningen, hos fiskarebefolkningen, bland borgare och på herrgårdar; huru vidare den stigande handeln och sjöfarten söker sig bofäste först i Gamla Lödöse, sedermera längre nedåt vid älven i Ny Lödöse, Karl IX:s stad och slutligen i Göteborg.

Genom sitt läge blev Göteborg redan från början en viktig befästningsort. Detta röjer sig såväl i dess allmänna planläggning som i den äldre hamnens utformning. Utställningen kommer att giva en livlig föreställning om Göteborgs militära betydelse, de gångna århundradenas militärliv och utvecklingen på detta område.



Stora Maskinhallen: Interiör



Skogsutställningens gård

Vad Göteborgs stad beträffar, kommer utställningen att visa, huru bebyggelsen av staden skett. Med ritningar och modeller demonstreras såväl för längre eller kortare tid sedan försvunna byggnadsverk, som ännu till våra dagar bevarade offentliga och enskilda byggnader. Det borgerliga livet inom dessa byggnader visas genom en serie gamla interiörer från skilda tider och genom en utställning av äldre bohag och inredningsföremål, särskilt med framhävande av det stora inflytande, som Göteborg och västra Sverige rönt från Holland och England, från vilka länder en stor del av Göteborgs första bebyggare voro inflyttade. Denna utställningsgrupp omfattar även samlingar från herrgårdar i Västra Sverige.

Röjer sig detta inflytande förnämligast i de borgerliga och högre ståndens hem, så har det nära grannskapet till Danmark och Norge satt djupa och tydligt läsbara spår i den västsvenska allmogens levnadsvanor och smak, i det sätt varpå de byggt sina hus, format

sina möbler, komponerat sina vävnader o. s. v. Avdelningen för allmogekultur ger en fyllig bild av utvecklingen på detta område och klarlägger vilka faktorer som varit verksamma därvid. Dessutom kommer den att bereda besökaren en verklig ögonfägnad, tack vare rikhaltiga samlingar av vackra konstslöjdalster, varibland måhända textilierna böra nämnas i främsta rummet.

Knappast mindre fängslande bli de intressanta samlingarne av lantbruksredskap av allehanda slag, representerande en lång utvecklingskedja från de mest primitiva till relativt fullkomnade.

En porträttutställning kommer att hugfästa minnet av stadens ledande män och mera framträdande personligheter, vilka levat och verkat i eller för Göteborg. Det litterära och musikaliska livets historia blir även belyst.

I en utställning, som synnerligen rikt illustrerar den kyrkliga kulturen i Västsverige, och som jämte en serie mindre rum upptager tvenne stora salar — en ägnad åt den medeltida kyrkokulturen och en åt de senare århundradena — kan man avläsa de olika strömningar från söder och väster, som under tidernas lopp korsats och påverkat utvecklingen.

HANTVERKS- OCH INDUSTRIHISTORISK UTSTÄLLNING

omfattande Göteborg och västra Sverige

Det praktiska arbetets utvecklingshistoria, som hittills endast obetydligt varit föremål för forskning, kommer att å utställningen demonstreras med tillhjälp av originalföremål, modeller och ritningar fördelade på två avdelningar, av vilka den ena — hantverksavdelningen — omfattar arbetsmetoderna inom yrkena och hantverkarnas urgamla organisation, skråväsendet. Den andra — industrihistoriska avdelningen — utgör en fortsättning av den förra



Från Nöjesfältet på Liseberg

och söker klarlägga den tekniska utvecklingen inom de industri-grenar, som sträcka sina rötter tillbaka till början av förra århundradet eller ännu längre. Samtidigt med insamlingsarbetet av föremål, uppmätningar och uppteckningar hava ålderdomliga arbetsmetoder fotograferats och upptagits å film.

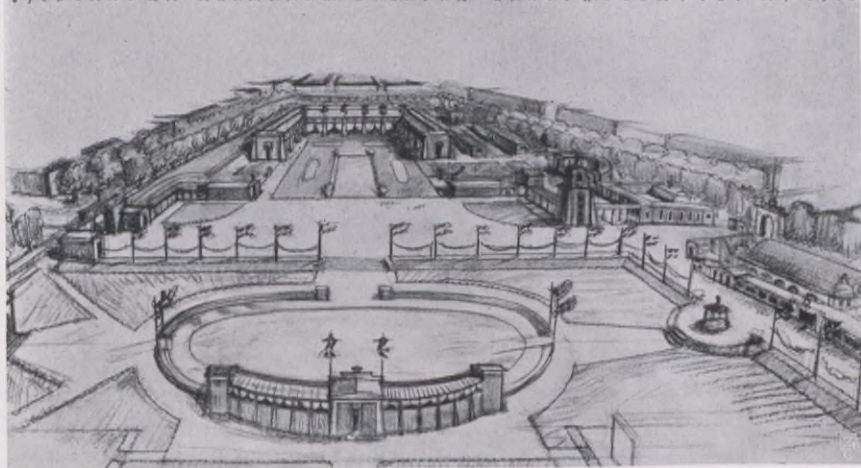
Tack vare att ännu på några platser i västra Sverige dessa arbetsmetoder bibehållits relativt oförändrade, kunna samlingarna betecknas som de mest omfattande av denna art icke blott i vårt land utan även i övriga kulturländer.

HANDELSHISTORISK UTSTÄLLNING

omfattande Göteborgs stad

Ändamålet med den historiska handelsutställningen är att visa utvecklingen av Göteborgs handel under de gångna seklerna fram till våra dagar och den stora betydelse, Göteborg såsom handelsstad haft för vårt land.

Handelns organisation och hjälpmedel, export och import, gross- och minuthandel komma att belysas genom i serier ordnade föremål, avbildningar, diagram, modeller etc.



Lantbruksmötets, Luftfartsutställningens och Trädgårdsutställningens område och byggnader

Bland de olika avdelningarna märkas: mynt, mått, mål och vikt; tull och smuggling; upplag och transportväsen; kontorsböcker och utensilier; kontorsinteriörer; reklam; äldre och nyare minuthandel; handelsstatistik m. m.

En särskild rangplats få de ostindiska kompanierna på grund av den stora betydelse, de haft för göteborgshandels uppsving.

De kontorsinteriörer, som komma att visas, äro från kända och betydande affärshus i staden och få sålunda även ett rent personhistoriskt intresse, i det de påminna om sina ägares insatser i affärs-livet.

Övriga föremål äro också i möjligaste mån hämtade från staden och sedan kompletterade från andra platser i västra Sverige.

Genom att låta utvecklingsserierna gå ända fram till vår tid vinner utställningen den stora fördelen att bliva ej blott deskriptiv utan också rent instruktiv.

SJÖFARTSHISTORISK UTSTÄLLNING omfattande hela Sverige

Utställningens sjöfartsavdelning torde med säkerhet bliva den fullständigaste historiska sjöfartsutställning, som någonsin blivit anordnad icke blott i Sverige utan även utomlands. Den omfattar skeppsrederi och skeppsbyggeri, navigationsväsen, säkerhetsåtgärder för sjöfarten, fyr- och lotsanstalter, kanalsjöfart, hamnväsen och flytande försvarsväsen.

För dessa olika grupper ha tillverkats ett stort antal modeller över fartyg, varvsanläggningar, fyrplatser, kanalpartier m. m., varjämte ett omfattande insamlingsarbete rörande sjöfartsföremål och kuriosa igångsatts. Sjöfartsavdelningen kommer att omfatta den historiska utvecklingen av sjöväsendets utveckling allt ifrån vikingatiden och till våra dagar. För denna utställning ha ett större antal oljemålningar över sjöfartens utveckling utförts, vilka säkerligen komma att tilldraga sig stort intresse.

HISTORISK FISKERIUTSTÄLLNING omfattande västra Sverige

Med hjälp av modeller, redskapsutställningar, bildmaterial och filmer kommer denna avdelning att giva en i möjligaste mån utförlig framställning av bohusfisket samt Västsveriges söt-vattensfiske i närvarande och gången tid. Dessutom omfattar utställningen en demonstration av den svenska havsforskningens metoder och resultat, samt akvarier.

HISTORISK IDROTTSUTSTÄLLNING omfattande Göteborgs stad

Utställningens avdelning för idrott vill söka giva en bild av den nutida idrottens utveckling i Göteborg. Denna avdelning kommer att omfatta olika slag av idrottsredskap, modeller och ritningar, bilder från idrottsplatser, övningar och tävlingar, pokaler,



Promenadväg i Slottsskogen

medaljer, diplom och priser i annan form, fanor, klubbmärken, idrottslitteratur, statistik m. m.

De idrottsgrenar, som i Göteborg mera allmänt förekommit och blivit företrädda på denna avdelning, äro gymnastik, allmän idrott, brottning, boxning, fäktning, olika slag av bollspel, segling, rodd, simning, hästsport, velocipedåkning, vinteridrott och skytte.

KOMMUNAL UTSTÄLLNING omfattande Göteborgs stad

Den kommunala utställningen kommer att giva en fyllig bild av Göteborgs stads tekniska och socialt arbetande verk och inrättningar. Där kommer att visas, huru olika institutioner skapats och utvecklats, och mot denna bakgrund ordnas ett rikhaltigt, modernt material, åskådliggörande de olika institutionernas nuvarande stånd-

punkt, väl lämpat både att införa lekmannen i kommunalt arbetsliv och att tjäna fackmannen till studieobjekt.

Till avdelningens mera attraktiva moment torde kunna räknas stadsingeniörskontorets stora modell över staden, hamnstyrelsens modell över hamnen och gatu- och vägförvaltningens instruktiva gatusektion. Stadsarkitektkontoret visar byggnadsverksamhetens utveckling; drättselkammarens andra avdelning lämnar en exposé av bostadsfrågans nuvarande läge och illustrerar stadens egen insats i bostadsproduktionen. Hälsovårdsnämnden giver en bild av det invecklade maskineri, som den moderna hygien och det nutida sjukhusväsendet kräver, och fattigvårdsstyrelsen belyser den offentliga fattigvården förr och nu. Övriga styrelser, som åsyfta att vara den mindre väl lottade befolkningen till hjälp — från barnavårdsrådet till pensionärshemmen — äro företrädde.

Undervisningsväsendets utställning omfattar såväl folkskolorna som de högre undervisningsanstalterna.

Till den kommunala utställningen har dessutom fogats en serie enskilda sammanslutningar och företag, vilkas verksamhet har allmännyttigt syfte och betydelse för bredare folkskikt. Av särskilt intresse torde vara den serie av detaljtroget utförda smålägenheter för hyreshus, som ordnas av föreningen »Hus och Hem».

UTSTÄLLNING AV KONSTHANTVERK OCH KONSTINDUSTRI omfattande hela Sverige

Utställningen av modernt svenskt konsthantverk och konstindustri, vartill uppslag givits genom en hänvändelse från Svenska Slöjdföreningen till Utställningsstyrelsen, skall söka giva en bild av det yppersta inom de ifrågakvarande områdena i våra dagars Sverige.

Som ungefärlig tidsgräns bakåt sättes år 1914 eller tiden för den Baltiska Utställningen i Malmö. Där uppträdde visserligen icke konst-



Vildsnär i Botaniska Trädgården

hantverk och konstindustri med en samlad uppvisning, men de flesta dithörande yrken och industrier framträdde dock vid denna utställning i andra sammanhang. Den angivna tidsgränsen har valts på den grund, att det väsentligen är efter Baltiska Utställningen, som man har att räkna med en omsvängning inom framförallt vissa industrigrenar till förmån för en intimare samverkan mellan producenter och konstnärliga krafter.

Det skall bliva en av utställningens huvuduppgifter att med valda exempel åskådliggöra denna samverkan, som kan bliva av stor betydelse icke blott för smakkulturen inom vårt land utan också för svensk varus anseende inom de främmande länder, där utställningen avser att bereda avsättning för svenska tillverkningar. Men utställningen skall så mycket mindre bliva av ensidigt konstindustriell karaktär, som det sedan länge varit och alljämt är inom vissa hantverksgrupper, som det bästa av svensk konstkultur och yrkesskicklighet manifesterat sig.

Utställningen avser alltså att visa alster både av den billigare massproduktionen och det dyrbarare individuella arbetet.

På grund av utställningens karaktär att ingå som ett led i ett stort utställningskomplex, måste gränserna för densamma dragas tämligen snäva. Denna begränsning skall tjäna till, att med bortskiljande av allt undermåligt eller medelmåttigt, höja standarden av utställda föremål och av sättet att exponera dem till det kvalitativt och konstnärligt bästa, som kan åstadkommas.

Inbjudan att delta i utställningen utfärdas därför endast till sådana konsthantverkare, industrier, föreningar och enstaka konstnärer, som genom sin produktion giva grundad anledning antaga, att de uppfylla dessa krav.

Utställningen omfattar följande grupper:

Rumskonst: Möbler, mattor, tapeter, armatur, vägg-, golv- och takbehandling m. m. *Textilkonst:* Konstvävnader, broderier, spetsar m. m. och maskintillverkade textilier. *Keramik, Glas, Guld- och Silverarbeten, Smycken, Övriga metallarbeten, Bokkonst, Grafisk konst, Affischer, Skyltar.*

KONSTUTSTÄLLNING

omfattande Sverige, Danmark, Finland och Norge

Som hemort för konstintresse är Göteborg sedan gammalt känt. Tack vare detta intresse och ett vidsträckt och rundhänt mecenatskap intager Göteborg en plats vid sidan om Skandinavien huvudstäder, liksom staden vid flera tillfällen varit mötesplatsen för de på detta område särskilt intresserade från samtliga de skandinaviska länderna. Detta är orsaken till att i Jubileumsutställningens program upptagits en skandinavisk konstutställning, till vilken alltså svenska, danska, finländska och norska konstnärer inbjudits.

Konstutställningen kommer att omfatta två huvudavdelningar, av vilka den ena blir retrospektiv och den andra modern.

Den retrospektiva avdelningen kommer att ordnas så, att den belyser konstlivet i Göteborg och västra Sverige under det närmast förflutna halvsekle, före vilken tid bildkonsten endast i blygsamma mått och mera sporadiskt framträdde inom Göteborg och omgivande orter. Man har tänkt sig att söka på sätt och vis rekonstruera de för svensk konst betydelsefulla göteborgska konstutställningarna under senare delen av 1800-talet. Det bör bliva av särskilt intresse för konstvänner att få se ledande och viktiga konstverk i den artistiska tidsmiljö, i vilken de första gången exponerades.

Jämte denna serie planlägges även en annan med separatutställningar av framstående västkustmålarens arbeten ur olika generationer börjande med Saloman, Lindholm, Gegerfelt, fortsättande med Varbergs-skolan, Sager-Nelson, Arosenius med flera. Även konstnärer tillhörande den nu levande och verkande generationen — sådana som Karl Nordström, Carl Wilhelmson, Johan Erikson m. fl. — komma att bliva representerade i denna avdelning.

Genom dessa utställningar blir även den västsvenska naturens och det västsvenska folklivets framställning i konsten rikt och fängslande åskådliggjort.

Det är avdelningen för modern konst, som får skandinavisk omfattning. Den kommer att läggas så, att den giver en bild av det aktuella samtida konstlivet.

Kollektivutställningar från respektive länder komma att anordnas med ett 20-tal inbjudna konstnärer från varje land, en var representerad med omkring tio verk. Antalet arbeten av varje konstnär kommer dock givetvis att modifieras efter särskilda omständigheter och önskemål. Från varje land skall därjämte en eller ett par representativa mästare inbjudas såsom särskilda hedersutställare, disponerande egna salar.

Man hoppas på denna väg uppnå en utställning av kvalitativ betydelse, fri från tyngande barlast samt verkligt betecknande för vad som för ögonblicket är levande friskt inom det nordiska konstlivet. Äldre



Masthuggskyrkan

framstående konstnärer, vilka icke komma med i denna aktuella utställning, torde i tillbörlig grad komma till sin rätt genom den retrospektiva, där de beretts plats i sitt historiska och konstnärliga sammanhang.

UTLANDSSVENSKARNAS UTSTÄLLNING

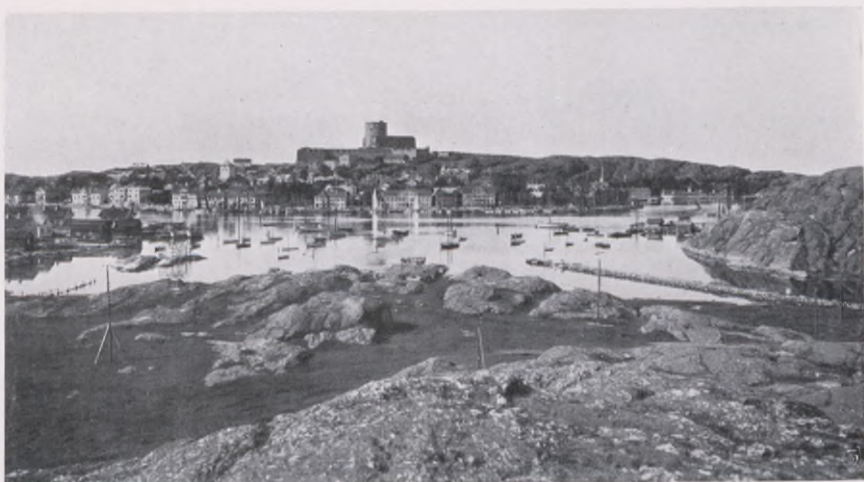
Ända sedan 1600-talet har Göteborg varit den plats, över vilken emigrantströmmen från Sveriges olika bygder huvudsakligen dragit ut till främmande land. Kusten utanför Göteborg var också i de flesta fall den första glimten av svenskt land, de landsmän sågo, som vände åter från mer eller mindre framgångsrika kampår i utlandet. Göteborg har sålunda blivit den naturliga förbindelsen mellan fäderneslandet och landsmännen i främmande länder. Här vill man samla en bild av, vad svenskar utträttat på främmande botten, låta namn och gestalter från gångna tider och nutid draga förbi — svenskar, som därute gjort vårt land heder. Man vill väcka hos landsmännen härhemma kanske halft förgättna minnen av gärningar och insatser, flutna ur svensk företagsamhet och svensk kultur.

På utställningen komma bland annat att visas modeller av svenska församlingshus i utlandet, prov på utlandssvenskarnas konst, minnesmärken över bemärkta svenskar och överhuvudtaget allt, som erinrar om svenskt arbete på främmande jord.

EXPORTUTSTÄLLNING

omfattande hela Sverige

Såsom redan i inledningen framhållits, är ett av de förnämsta underlagen till Göteborgs uppblomstring, att staden fått tjäna den svenska exportindustrien som dess förnämsta utfartsport till främmande länder och marknader. Detta är motivet till att inom ramen för Jubileumsutställningen upptagits även en allmän svensk exportutställning.



Marstrand med Carlstens fästning

Här är det meningen att giva en så fyllig bild som möjligt av den svenska exportindustriens nuvarande ståndpunkt och kapacitet samt att giva en föreställning om vårt lands utvecklingsmöjligheter för framtiden. Den bör därför kunna påräkna intresse icke minst från de besökare, som utställningen hoppas få välkomna från främmande länder. De för exportutställningen avsedda byggnaderna beräknas täcka en golvyta av omkring 27,000 kvm., och man väntar, att varje svensk exportindustri kommer att bli representerad.

För att göra utställningen så instruktiv och tilltalande som möjligt kommer man att — beträffande sådana industrier, där detta låter sig göra — sammanföra de olika utställarna branschvis i kollektiva grupper så anordnade, att de giva en levande bild av respektive industrigrenars fabrikationsgång och arbetsmetoder samt åskådliggöra, huru vårt lands framgång i den internationella konkurrensen ligger i hög kvalitet och omsorgsfullt arbete. Sålunda är det meningen att söka



Lysekil, sett från sjön

få till stånd en fullständig bild av svensk gruvdrift, järn- och stålförädling, att visa materialets framhämtande ur berget och vidare behandling till den färdiga produkten jämte prov på det sålunda framställda materialets egenskaper och användbarhet. Likartade kollektivutställningar anordnas även inom andra för svensk exportindustri karakteristiska branscher.

Genom det kollektiva utställningssystemet vill man undvika den brist på överskådlighet och de ofta högst tröttsamma upprepningar, som enligt erfarenheter från talrika tidigare utställningar motverka det för hela exportindustrien huvudsakliga intresset: att fånga besökarnas uppmärksamhet och övertyga dem om de exponerade produkternas genomgående goda kvalitet. Man väntar, att de kollektiva utställningsgrupperna skola för en ringare kostnad bliva av vida större värde, icke minst ur propagandasynpunkt.

De kollektiva utställarnas naturliga önskan att få demonstrera en-



Motiv från Lysekils skärgård

var sina produkter kommer att tillgodoses både inom ramen för de kollektiva utställningsgrupperna och vid sidan därom. Dessutom anordnas inom exportutställningens område en särskild byggnad inrymmande kontorsrum, vilka för längre eller kortare tid under utställningssommaren kunna förhyras av utställare, som där vilja stämma möte med affärsvänner eller andra för deras tillverkningar intresserade personer, och där affärsslut kunna göras.

Ännu en omständighet av stort intresse för exportindustrien är förenad med det kollektiva utställningssystemet. Det har vid olika tillfällen och med icke alltför långa mellanrum givit sig tillkänna ett allmänt känt behov att disponera över ett samlat utställningsmaterial, med vilket den svenska exportindustrien kunde låta sig representeras vid olika utställningar berörande våra avsättningsområden. Ett deltagande har hittills varit förenat med både stora kostnader och ett besvärligt och tidsödande organisationsarbete. Jubileumsutställningens

ledning avser att efter utställningens slut icke åter upplösa och skingra de på dess exportavdelning sammanställda kollektiva utställningsgrupperna, utan ämnar draga försorg om att dessa reserveras för att vara tillhands vid kommande behov av utställningsmaterial. Man känner sig förvissad om att därigenom göra den svenska exportindustrien en avsevärd tjänst.

Utställningen åsyftar att genom här antydda anordningar göra det möjligt för de enskilda utställarna likaväl som för de sammanslutningar av industrier, som komma att ställa sig bakom de kollektiva specialutställningarna, att åstadkomma en övertygande och god demonstration av de utställda produkterna med minsta möjliga kostnad.

Utställningen omfattar följande grupper:

Malmbrytning. Järn-, stål- och metallverk. Järn-, stål- och metallmanufakturering.

Maskin- och elektrisk industri samt instrumentfabrikation.

Sten- och lerindustri, cementindustri samt porslins- och glasindustri.

Skogshantering. Trävaru- och träförädlingsindustri. Trämasse-, pappers- och grafisk industri.

Textil- och beklädnadsindustri. Läder- och gummivaruindustri.

Livsmedelsindustri.

Kemisk-teknisk industri.

SIDOORDNADE UTSTÄLLNINGAR

Under utställningssommaren anordnas i intimt samarbete med Jubileumsutställningen

22:dra Allmänna Svenska Lantbruksmötet

med en omfattande utställning av kreatur, lantbruksmaskiner, lantbruksprodukter o. s. v. Härför uppföras byggnader på gamla Exercis-



Trollhättan: Kraftverket

heden — ett centralt beläget område på kort avstånd från Jubileumsutställningen.

Sedan lantbruksmötet avslutats, upplåtas dessa lokaler och områden för en

Internationell luftfartsutställning,

vilken har stora utsikter att tillvinna sig det livligaste intresse icke blott i Skandinavien utan även i övriga länder.

Samma lokaler komma än vidare att användas för en

Nordisk trädgårdsutställning,

vilken kommer att hållas i olika perioder för exponerande av vår-, sommar- och höstfloran. För samtliga dessa utställningar utfärdas särskilda inbjudningar.



Trollhättan: Toppöfallet

KONGRESSER

Ett stort antal internationella, skandinaviska och nationella kongresser hava förlagts till Göteborg under utställningssommaren.

IDROTTSSPEL

Omedelbart invid Göteborgs för sin skönhet bekanta naturpark Slottsskogen är för närvarande under anläggning en lek- och idrottsplats, ett friluftsstadion, Slottsskogsvallen, vilken kommer att bliva medelpunkten för omfattande internationella idrotts- spel och tävlingar under utställningssommaren. Alla grenar av lek och idrott komma att bliva företrädade, och idrottsmän från när och fjärran komma i stort antal att delta. Hästsport, segling och simning komma även att ingå i idrottsspelens program. För dessa spel utfärdas särskilda inbjudningar.



Särö

FÖRSTRÖELSE OCH REKREATION

För utställningsbesökarnas förströelse och vederkvickelse blir det på Jubileumsutställningen väl sörjt. Liksom man för utställningens samtliga avdelningar lyckats finna synnerligen välbelägna och lämpliga områden i omedelbar närhet till stadens centrum, så har man också i direkt anslutning till dessa områden funnit en terräng för ett till utställningen hörande nöjesfält, som är fullkomligt idealiskt i sitt slag. Det är den för alla göteborgare välbekanta Lisebergsparken, omfattande en skogklädd höjdsträckning längs Södra Vägen samt en plan terrass mot Mölndalsån. Stora och bekväma restauranger komma för övrigt att ordnas både i anslutning till de historiska avdelningarna, exportavdelningen och nöjesfältet.

Många, som icke tidigare besökt Göteborg, torde bliva angenämt överraskade av vad staden har att bjuda som turistort. Själv en av de



Körväg på Särö

vackraste »sommarstäder» med sina stora, välhållna parker, alléer, planteringar och förgårdar utgör Göteborg utgångspunkten för en hel serie lockande turistleder.

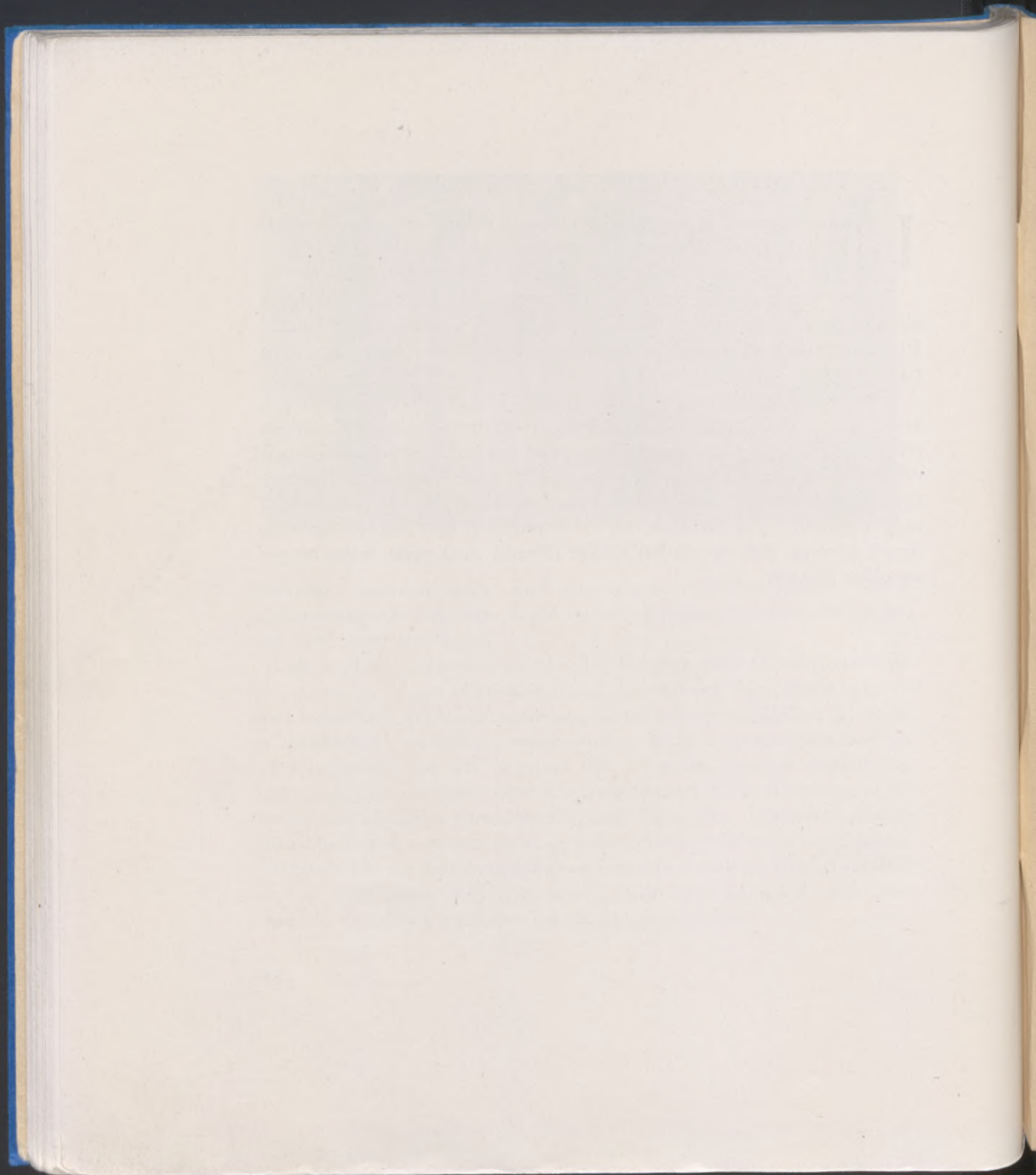
Utåt kusten bjuda sålunda de sedan långliga tider tillbaka berömda badorterna — bland vilka Marstrand, Lysekil och Särö torde vara de mest bekanta — på friska, salta bad och de yppersta tillfällen att njuta av västkustens egenartade naturskönhet. Inom bekvämt räckhåll ligger Långedrag med sitt havsbad och sin stora, rymliga restaurang, varifrån öppnar sig utsikt över Älvsborgsfjorden. Från Göteborg utgår den gamla klassiska turistleden genom Göta Älv, Trollhätte slussar och Göta Kanal, och med korta järnvägsresor uppnår man Trollhättan, Dalslands för sin pittoreska fägring bekanta kanalled, Hindås, Hultafors och Kinnekulle med flera orter — alla bjudande på de mest förtjusande svenska landskap med skog, sjö eller hav.

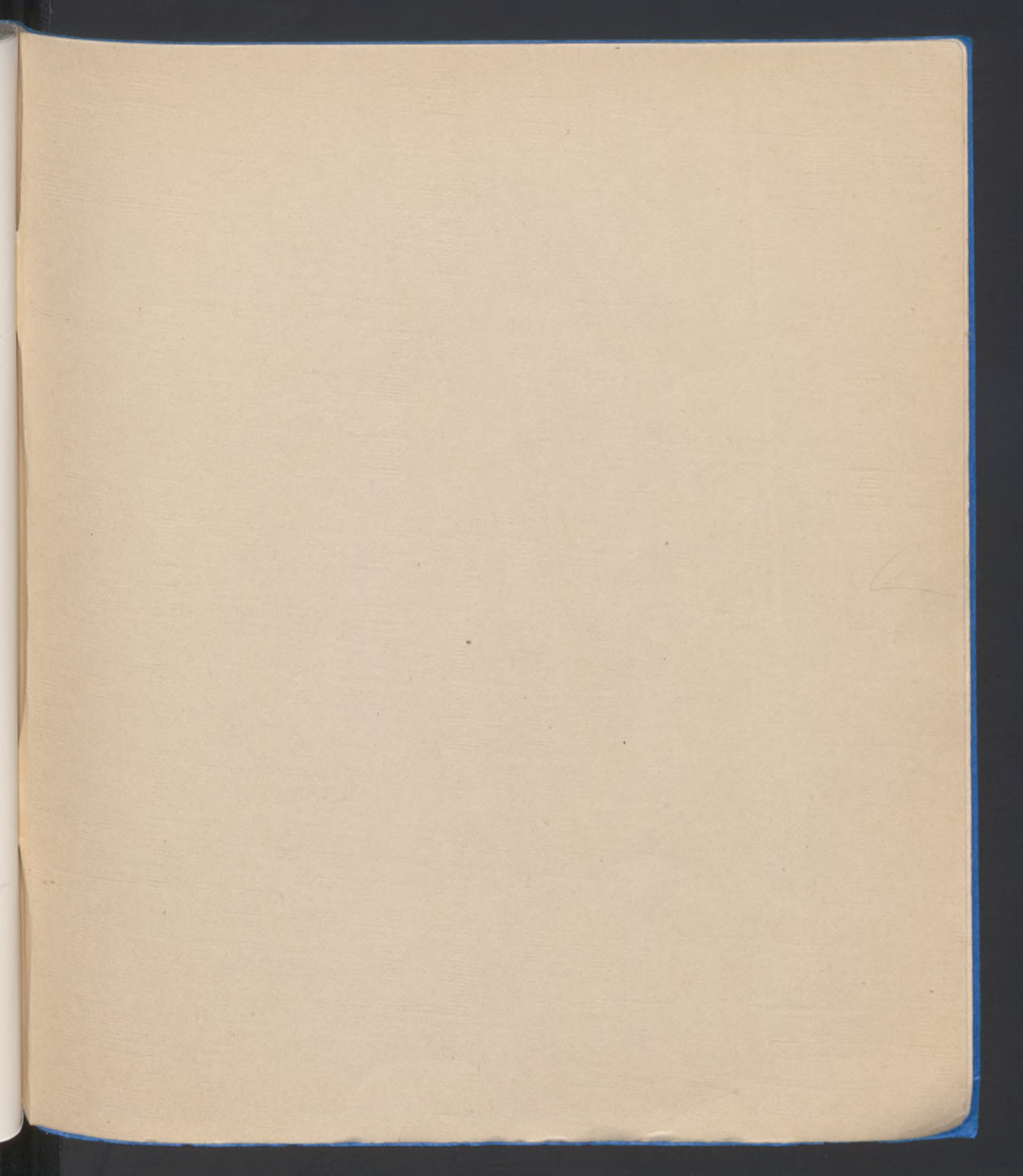
KOMMUNIKATIONER, HOTELL M. M.

Icke mindre än sju järnvägslinjer förbinda Göteborg med olika delar av Skandinavien. På grund av stadens läge och bekväma tågförbindelser erbjuder resan dit ringa besvär och tidsförlust.

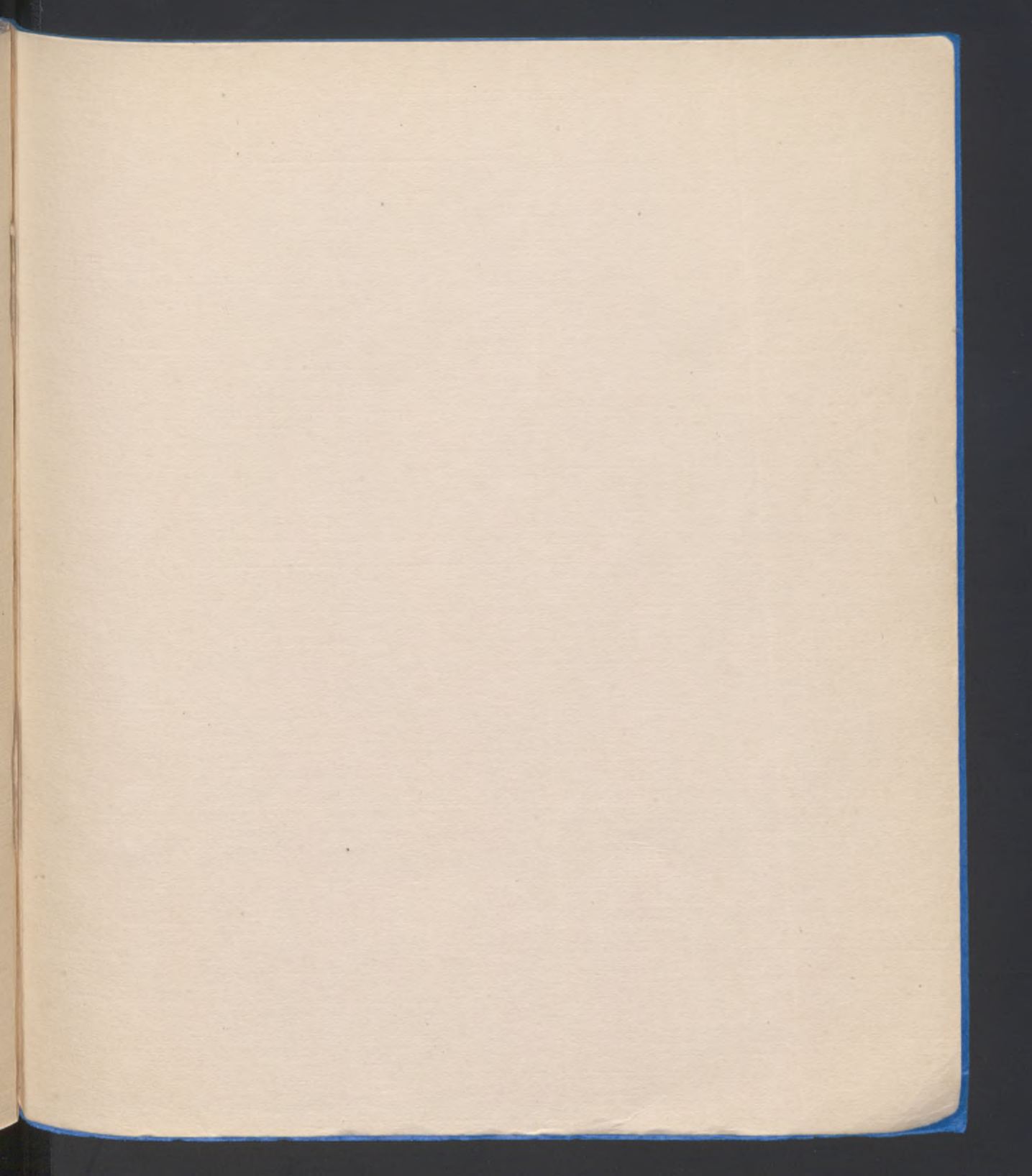
Från Göteborgs hamn utgå direkta ångbåtslinjer till praktiskt taget alla hamnar av betydelse, både i Europa och i transoceanica länder. Under utställningssommaren komma, utöver redan befintliga, nya passagerarerouter att upptagas.

Flera stora förstklassiga hotell erbjuda i första hand bostad och komfort åt resande. Genom utställningens försorg ordnas dessutom en inkvarteringsbyrå, genom vilken resande kunna till moderat pris erhålla bekväma och välbelägna bostadsrum för längre eller kortare tidsuppehåll i utställningsstaden. För mat och dryck har dels utställningen genom ett omfattande och väl organiserat eget restaurangväsen dragit försorg, dels är staden rikligt försedd med goda restauranger av olika klasser.











Moxata
Offet-tryck



