

Det här verket har digitaliserats vid Göteborgs universitetsbibliotek.  
Alla tryckta texter är OCR-tolkade till maskinläsbar text. Det betyder att du kan söka och kopiera texten från dokumentet. Vissa äldre dokument med dåligt tryck kan vara svåra att OCR-tolka korrekt vilket medför att den OCR-tolkade texten kan innehålla fel och därför bör man visuellt jämföra med verkets bilder för att avgöra vad som är riktigt.

This work has been digitised at Gothenburg University Library.  
All printed texts have been OCR-processed and converted to machine readable text.  
This means that you can search and copy text from the document. Some early printed books are hard to OCR-process correctly and the text may contain errors, so one should always visually compare it with the images to determine what is correct.







# Status

162/75

SV  
per  
fol  
301



nr 1

januari 1966

pris 1: 50



# Vård på konvalescenthem ger

## Rekreation ● Vila



## Vinter ● Sommar

- KONVALESCENTHEMMET ALSBORG, HELGEVÄRMA  
Telefon: Växjö 0470/601 07 (Kronobergs län)  
Plats för 14 gäster
- KONVALESCENTHEMMET BJÖRKEFORS,  
SUNNE (Värmlands län)  
Telefon: Sunne 0565/271 65 — Plats för 26 gäster
- FJÄLLFARARGÄRDENS KONVALESCENTHEM,  
UNDERSÅKER (Jämtlands län)  
Telefon: Undersåker 11 — Plats för 24 gäster
- FRITIDSGÅRDEN RAMNÄS, Postfack 42, TORUP  
Telefon: Torup 138 (Hallands län)  
Plats för 20 gäster
- KONVALESCENTHEMMET ÅSEN, ÅSLJUNGA  
Telefon: Klippan 0435/600 09 (Kristianstads län)  
Plats för 20 gäster
- LÅNGASJÖNS SEMESTERHEM, ASARUM  
(öppet under sommarsäsong) (Blekinge län)  
Telefon: Karlshamn 0454/260 11 — Vintertid 0454/115 66  
Plats för 12 gäster
- SVANHOLMENS VILOHEM, SVANSHALS, OSBY  
(öppet under sommarsäsong) (Malmöhus län)  
Telefon: 0479/117 14 — Exp.: Almbacksgat. 2 B, MALMÖ C  
Telefon: 040/ 157 95 — Plats för 27 gäster

### Förfrågan om plats

göres av sanatoriepatient hos sanatoriets kurator och för den som ej vistas på sanatorium hos dispensären eller genom Riksförbundet för Hjärt- och Lungsjukas lokalföreningar



## Eftervård ● Förebyggande vård

i avkoplande miljö och natursköna trakter





## Att hållas under strecket...

När man talar om handikappade och sjuka rör det sig mest om behov, mindre om inkomstgränser. När fackföreningsrörelsen idag talar om låglönegrupperna tänker man närmast på fungerande människor, inte om helt passiva eller människor friställda ur produktionsprocessen. Begreppet restarbetskraft är föga accepterat på fackligt håll. Antingen håller man i något verktyg av något slag eller också ligger man överksam i en säng utan verktyg. Däremellan tycks inte finnas någonting i de fackliga tabellerna.

Att de handikappade utgör mängder av outnyttjad kapacitet slog oss mycket starkt då vi läste en redogörelse om rehabilitering, av direktör Alvar Sundvik i Tidskrift för allmän försäkring. Han talar där om ett visst sammanträde med en pensionsdelegation. Vi citerar: "För det stora flertalet långvarigt sjuka är de utgående socialförsäkringsbeloppen fortfarande mycket låga. En sammanställning beträffande de personer, som beviljades förtidspension vid ovannämnda sammanträde utvisar att 65 % fick sådan med belopp under 5.000 kr. per år. För de flesta är det sålunda fortfarande ekonomiskt lönande att snarast möjligt komma tillbaka till förvärvslivet."

Det är nog inte de här kategorierna — t. ex. de som kan beviljas två tredjedelar eller en tredjedel av full förtidspension — de fackliga tabellmakarna tänker på. Hur deras "låglönegrupper" ser ut invärtas vet vi ganska lite om. Fackliga ombudsmän talar ofta ytterst lite om den inre människan. Vi har berört frågan i en tidigare ledare och vi återkommer här från delvis nya utgångspunkter.

För att fatta sig kort: det finns folk som har en begränsad kapacitet och de skulle kunna göra mycket nyttigt arbete, om de fick en chans. De här siffrorna nämner direktör Alvar Sundvik i en tid då vi för att tala med finansminister Sträng lever i "ett överhettat" ekonomiskt läge med import av en växande ström av utländsk arbetskraft till det svenska näringslivet. Vi tror nog att det finns anledning att titta närmare på de människor, som åsyftas här, även om de enligt vedertagna ekonomiska värderingar inte ens tycks få plats bland "låglönegrupperna".

Med användning av en annan vokabulär kan vi säga att de lever "under strecket". För att hålla oss till siffrorna från pensionsdelegationen i Kopparbergs län så tycks belopp under 5.000 kr. vara en gränsmarkering för åtskilliga människor per år räknat. Det är minsann inget högt belopp att leva på i dagens "överhettade" ekonomiska klimat. Att köpkraften blir åtskilligt hopkrympt för de här 5.000-kronorsmänniskorna är ställt utom allt tvivel. Man kan pröva med att sätta upp en lämplig budget, som inte får överstiga 5.000 kr. om året. Övningen kan bli ett kraftprov ur matematisk synpunkt, och vi gissar att det torde bli ytterst svårt att tala om någon "lyxkonsumtion" i det sammanhanget.

Professor Gunnar Inghe har i sin undersökning om "Fattiga i folkhemmet" (En studie av långvarigt understödda i Stockholm) gett en karakteristik av de människor, som lever under strecket. Så här skriver professor Inghe: "Att vara fattig innebär att tvingas pressa ned sin konsumtion till den gräns som marke-

ras av understödsstrecket. Man måste lära sig förbruka mindre pengar. Man får äta torftigare, klä sig enkla och billigare, dra in på rökning, tidningar och förströelser. Man får försöka bo så billigt som möjligt. Man får finna sig i att barnen inte blir så välutrustade som bättre lot-tade familjers barn. Man får tvinga sig att vara sparsammare, försiktigare, mera förutseende. Man får, kort sagt, lära sig att avstå från mycket, som förr satte färg på tillvaron och bidrog till att göra livet drägligt."

Vi kan sluta där och påpeka att professor Inghe i fortsättningen berör hur den ekonomiskt underutvecklade träffas av vissa miljöpåverkningar, han hotas att bli övergiven av tidigare vänner, har inte råd att vara med på olika håll — risken är stor för social och kulturell isolering. Frågan är med andra ord synnerligen allvarlig. En människa, som ser sina möjligheter avskäras från alla håll, måste då de ekonomiska tumskrubarna klämt åt ordentligt en tid bli minst sagt utvecklingshämrad. Man talar så oändligt lite om den risken i motsats till den allmänt utbredda skrällen för slöseri med sociala pengar. Nu när man gått in för bl. a. lokaliseringsstöd och förnuftigare utplantering av näringslivet för att minska skillnaderna mellan lågsysselsatta och högsysselsatta delar av vårt land borde det vara en självklar sak att samtidigt uppmuntra handikappvänlig företagsplanering. Lämpligt jobb i komplettering till knappa försäkrings- och bidragspengar är den rätta modellen att hålla de handikappade ovan strecket. Det är en socialpolitik som håller i långa loppet.

Sixten Hammarberg



# LJUSNING I BILSKATTEFRÅGAN

Ordföranden i Riksförbundet för Hjärt- och Lungsjuka (RHL) har i riksdagen yrkat på ändring i bestämmelserna ifråga om bl. a. bilskatt, då det gäller personer med höggradig nedsättning av kroppsorganens funktion, t. ex. hjärt- och lungsjuka personer, vilkas kapacitet är så nedsatt att de av medicinska skäl inte kan använda sig av allmänna kommunikationsmedel. Här har riksdagsman Bo Martinsson med stöd av sina praktiska erfarenheter i förbundsarbetet pekat på en markant inkonsekvens i gällande bestämmelser. Det är nämligen så att en person med antydd funktionsnedsättning enl. Arbetsmarknadsstyrelsens bestämmelser kan erhålla bidrag till bilköp då behovet av bilen har ett klart samband med förvärvsarbete eller yrkesutbildning.

Däremot kan nu gällande bilskatteförordning sätta stopp för den skattebefrielse som är regel vid bilköp av denna art därför att bilskatteförordningen talar om "höggradigt vanför person" — inte om höggradig nedsättning av kroppsorganens funktion, en tes som arbetsmarknadsstyrelsen för sin del accepterat. På detta sätt kan t. ex. en hjärt- eller lungsjuk person beviljas medel för bilköp via AMS men bli stoppad av bilskatteförordningen, dvs. inte får den skattebefrielse som annars är regel vid inköp av s. k. invalidbil. Efter livliga meningsutbyten har nu bevillningsutskottet bestämt sig för en mjukare skrivning i den föreslagna lagtexten, där man byter ut formuleringen "höggradigt vanför" mot "höggradigt invalidiserad". Skattebefrielse skall alltså enligt utskottets nya formulering komma ifråga "därest fordonet äges av höggradigt invalidiserad, som innehar körkort för förande av fordonet och som för sin huvudsakliga förvärvsverksamhet el-

ler för sin utbildning är varaktigt beroende av fordonet såsom fortskaffningsmedel." Vidare öppnas också möjligheter för de körkortslösa till skattebefrielse. Detta framgår av följande: "kan fordonets ägare till följd av sin invaliditet icke erhålla körkort för förande av fordonet, må länsstyrelsen efter samråd med arbetsmarknadsstyrelsen likväl medgiva befrielse, om ägaren på grund av sin invaliditet är beroende av fordonet för transport till och från arbetsplatsen eller utbildningsstället". Bilskattefrågan har därmed tagit ett stort steg framåt i förnuftig rikning. När detta skrives vet vi inte hur riksdagen slutgiltigt avgjort frågan, men det finns all anledning att hoppas på att även riksdagen följer bevillningsutskottets linje.

## STATUS REDAKTION

vill inför det nya året tacka alla flitiga försäljare av julnumret och våra läsare, som köper och gynnar tidsskriften.

Ni som läser detta nummer skall finna att Status är en tidskrift i takt med tiden och handikappades problem.

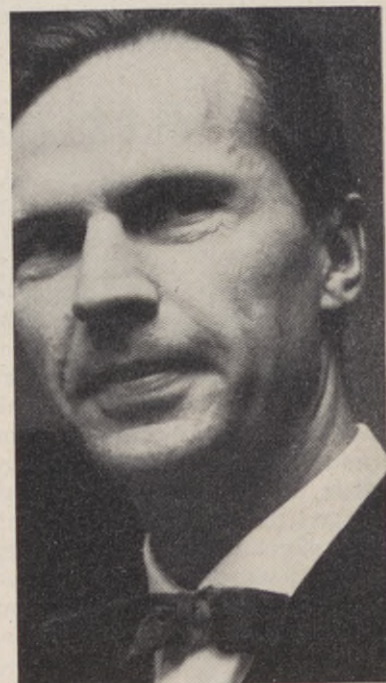
Posten meddelar numera ej obeställbart utgivarkorsband.

Anmäl därför adressändring i god tid till tidningens expedition.

VIKING OLOF BJÖRK

PROFESSOR VID

KAROLINSKA INSTITUTET



Professorn vid Uppsala universitet, Viking Olof Björk har utnämnts till professor i hjärt- och lungkirurgi vid Karolinska institutet i Stockholm från den 1 juli 1966.

Professor Björk är en av landets mest framstående och internationellt kända hjärtkirurger. Han har utgivit skrifter angående tbc, lungcancer, hjärtkärlkirurgi m. m. Det var professor Björk som på sin tid i Sverige införde den kirurgiska metoden med operationer under djup koldnarkos.

Status

Organ för Riksförbundet för Hjärt- och Lungsjuka

Ansv. utg.: Einar Hiller  
Redaktör: Sixten Hammarberg  
Red.: David Bagares Gata 3, 1 tr., Sthlm C  
Telefon: 08/20 09 23, 20 09 24  
Postadr.: Box 3196, Stockholm 3  
Postgironr 95 00 11

Annonspriser: Småannonser:  
Omslagets sista sida ..... 500:— 58 mm spaltbredd 65 öre mm  
1/1-sida 400:— 1/2-sida 225:— 90 mm spaltbredd 90 öre mm  
1/4-sida 125:— 1/8-sida 65:—

Prenumerationspris: Helår 15 kr, halvår 8:25 kr

UR INNEHÅLLET:

SPECIALISTER INOM LUNGSJUKVÅRDEN . . . . .	6
ASTMABESVÄR OCH TEMPERATURVÄXLINGAR	7
HJÄRT- OCH LUNGINFORMATION . . . . .	8
ARBETSVÅRDEN I STOCKHOLM FYLLER 10 ÅR	11
ÖVNINGSKONTOR I VÄLLINGBY . . . . .	17
BILDKRYSS . . . . .	21

OMSLAGSBILD: SNÖVINTER-FOTO



**Läkaren måste skriva många intyg**

numera, en skriftlig redovisning kräves för att man ska "få ut sina rättigheter", försäkringsmässigt sett. Intygsskrivandet tar mycken tid i anspråk. Tar det jobbet för mycket tid? *Social Medicinsk Tidskrift* tar upp frågan och besvarar den klart med nej. Intygsskrivandet är en viktig del av läkarens arbete — och man måste ställa vissa krav på intygens utformning. Här om skriver tidsningen bl. a.

"Det brukar stundom klagas, att intygsskrivandet är till men för "läkarens egentliga sjukvårdande verksamhet". En sådan klagan är felaktig. Ett intyg, som reglerar patientens sociala förhållanden, kan vara betydligt viktigare än en "sjukvårdande" åtgärd i form av recept, men man måste ställa krav på formulärförfattarna och intygskrävarna. Receptet, gärna kritiserat för sin oläslighet eller sitt dåliga latin, har ändock en form, som präglats under århundraden. Intyget är en ny skapelse, ännu omoget, vildvuxet och i behov av sträng granskning. Det är en viktig socialmedicinsk uppgift att oavlåtligt i tal och skrift och genom framställningar till myndigheter söka åstadkomma ett bättre intygsväsen. I sin nuvarande form är intygsskrivandet en ogräsflora eller kanske en vackert planerad trädgård, svårt övervuxen av ogräs."

Där kan det också bli fråga om uppgifter, som säger föga eller ingenting i de sammanhang det gäller. Man kan nog tala om onödiga intyg. Intyg kan också föda flera intyg — vara så skrivna att man måste koppla in flera specialister. Det kan bli fråga om en serie av intyg, om det vill sig riktigt illa. Försiktighet med hälsan är en god dygd, men man utestänger inte alltid sjukdomarna genom att ta på sig en massa rockar för att skydda sig. Så är det också tyvärr med intygen ibland.

**PROBLEM I KEMOTERAPIN**

Dagens TBC-behandling är i hög grad inriktad på kemoterapi och därmed har behandlingen skärpts så tillvida att de kemiska preparatens verkan måste övervakas noga av specialiserade läkare. Bakterierna har nämligen benägenhet att bli resistenta, dvs. motståndskraftiga mot preparaten, särskilt gäller detta vid långtidsbehandling. I en artikel i *Läkartidningen* framhåller professor Gösta Birath och biträdande överläkare Lennart Tivenius att tbc-vården inte mår bra av att ansvaret för behandlingen ligger i andra händer än specialistens. Exempel anföres på hur man i ett flertal länder redovisar upp till 60—80 procent recidivfall på grund av resistensutveckling (motstånd mot påverkan av behandlingen hos bakterierna). I USA är 50 procent av re-

cidiven bärare av bakterier, resistenta mot ett eller flera av de viktigaste läkemedlen. Av alla förvårdade utgör recidivfallen där inte mindre än 75 procent. Man måste motverka en sådan utveckling bl. a. genom noggrann observation av tbc-fallen, utbyte av äldre preparat mot nyare, lämpligare doseringar och kombinationer av medel osv. Lungsjukvårdens behov av specialister får därför inte åsidosättas. Härtill kommer att dagens lungspecialist får fler och fler lungsjukdomar på dagordningen. Respekt också för lungsjukvårdens framtid, dvs. för att sörja för en ordentlig nyrekrytering till lungkliniker av unga specialister, är en dagsaktuell fråga. Se för övrigt artikel på annan plats i detta nummer!

**LUNGSPECIALISTEN I UTBILDNINGSSAMHÄLLET**

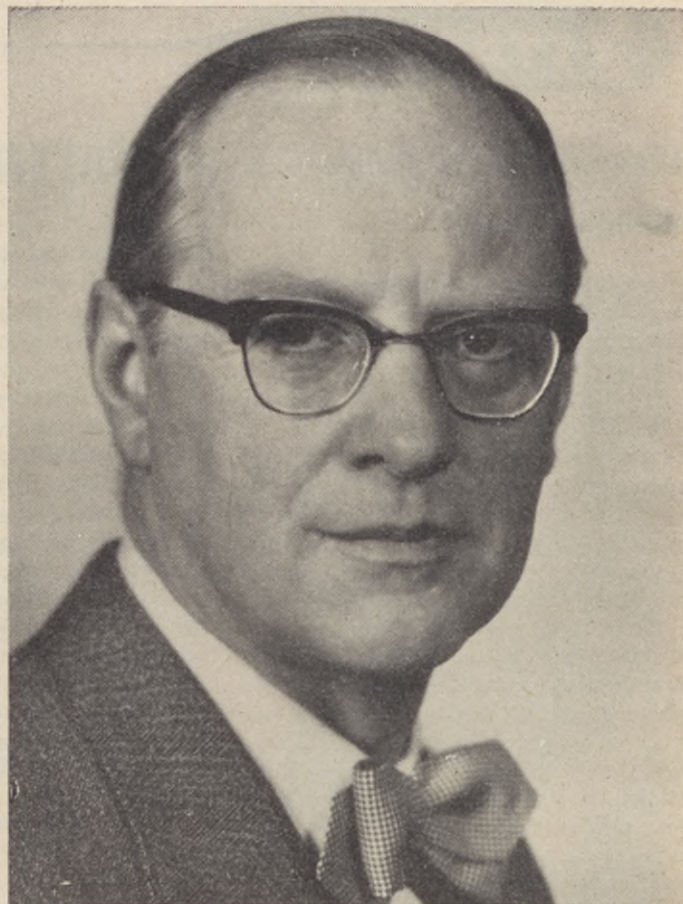


Lungsjukvården bygger i framtiden på lungkliniker vid lasarett. I några fall har de gamla sanatorierna varit så belägna att de utan större svårigheter kunnat omvandlas till lungkliniker. Lungspecialisten får en mera omväxlande arbetsdag, ett bredare register av lungsjukdomar på dagordningen. Trängseln i köerna till "sluttjänst" inom andra discipliner har skytt utsikterna att bli specialist på lunglinik.

**STATUS**  
ger sociala och medicinska fakta i lättläst form.



## ROMANTISK SYN PÅ LUNGSJUKVÅRDEN KAN ÄVENTYRA TILLGÅNGEN PÅ NYA SPECIALISTER



Professor Gösta Birath

En provkarta av olika lungsjukdomar  
Tuberkulosbehandlingen har genom de nya kemiska preparatens tillkomst blivit mera problemfylld. Den s. k. resistentutvecklingen, dvs. benägenheten att tbc-bacillerna mer eller mindre bli motståndskraftiga mot vissa preparat, gör att man måste göra omDispositioner i behandlingen, tillsätta eller borttaga olika medel osv. Detta betyder, särskilt vid långtidsbehandling, att observationen av fallen kräver mycken uppmärksamhet från läka-

rens sida. Härtill kommer att dagens lungläkare — i förhållande till sin kollega från den klassiska sanatorietiden — har en stor provkarta av sjukdomar att spela över.

\*

Dagens lungspecialist är alltså en "mångsysslare" med uppsikt över olika systemsjukdomar, som avspeglas i lungan. Av honom kräves god orientering i en rad olika metoder: bronkoskopi, bronkografi, cytologisk sputumundersökning, tekniken för celldiagnostik genom punktion, funktionsdiagnostik etc. Behovet av att träda i kontakt med andra specialister har också ökat genom att lungläkarens sjukdomsregister kommit att bli mera vittomspännande. Lungmedicinerna har fått ett stort och intressant arbetsområde med starka relationer till en rad andra discipliner och med djup förankring i invärtesmedicinen.

### Lungkliniker i anslutning till lasarett

Den utveckling till större mångsidighet i lungsjukvården, vilken i korthet presenterats, betyder också en omorganisation på sjukhusplanet. Vid de medicinska lärosätena finns numera lungkliniker i stället för de gamla sanatorierna och målet är att skapa liknande lungkliniker i anslutning till lasarett.

I flera fall har de gamla sjukhusen varit så belägna, att de utan alltför stora olägenheter har kunnat omvandlas härtill. I andra fall har nybygge skett eller planlagts. För Stor-Stockholm planeras exempelvis fyra lasarettanslutna lungkliniker. Rena tuberkulossjukhus existerar knappast längre.

### Nya specialister inom lungsjukvården måste utbildas

Bristen på underläkare är ingalunda något isolerat problem för lungsjukvården. Men här finns dock problem man med det snaraste måste ta itu med. Vad som gör situationen särskilt allvarlig är återverkningarna av brist på utbildning av chefer för morgondagens lungkliniker. En nyligen verkställd utredning (Tivenius) visar att åldersfördelningen av de nu verkamma överläkarna på landets lungkliniker och tuberkulossjukhus är sådana, att 8 av dessa kommer att avgå med pension inom fem år och 22 inom tio år. Här skulle de biträdande överläkarna rycka upp och fylla luckorna men denna kader är för liten och består av endast 19 personer. Från denna kategori måste uppenbarligen också de 23 chefstjänsterna vid fristående centraldispensärer, vilka inom fem år blir vakanta, rekryteras. Brist-situationen är allvarlig. Beträffande utbildningen måste den i hög grad bygga

Många tycks sväva i okunnighet om att lungspecialiteten under de senaste 10—15 åren undergått en väsentlig omstrukturering. Man vill gärna förknippa lungbehandlingen med susande barrskog och en avskildhet, som inte hör hemma i specialisternas och datateknikens värld. Inget ont om den gamla, hederliga sanatoriekuren, men bilden av dagens lungsjukvård behöver korrigeras. Det är professorn i pneumologi vid Göteborgs universitet Gösta Birath och biträdande överläkaren vid Renströmska sjukhuset Lennart Tivenius, vilka gemensamt i en artikel i Läkartidningen ger oss synpunkter på läget.



## Astmabesvär och temperaturväxlingar

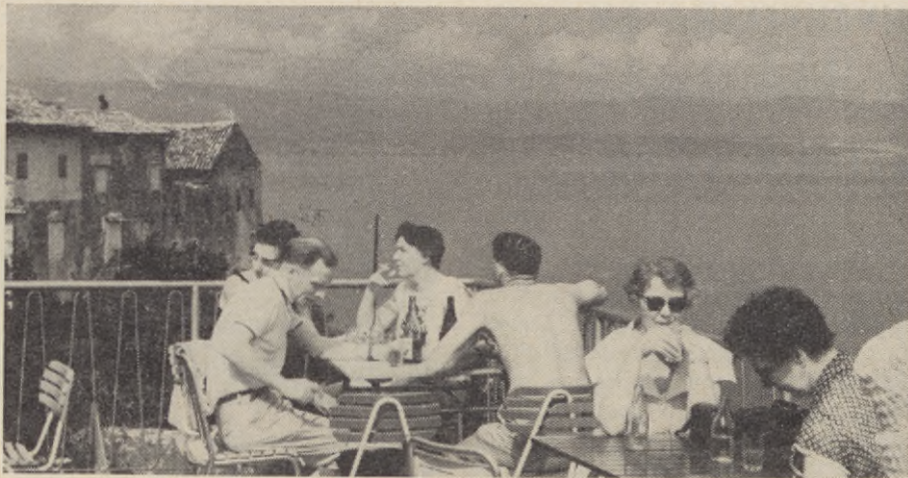
En holländsk läkare, doktor Tromp, berättade vid världskongressen om astma i Eastbourne 1965 om astma och väderlek samt temperaturväxlingar. Doktor Tromp har bl. a. funnit under sina observationer årligen ett lågt antal astmaattacker under vinter och förvår med plötslig ökning i slutet av juni till ett maximum i oktober-november. Egenomligt nog förelåg inte något samband mellan totalantalet astmaattacker och förekomsten av pollen i luften. Dimma tycktes snarast ha en lindrande inverkan, medan antalet anfall ökade såväl under värmeböljor som framför allt när lufttrycket föll hastigt. Som jämförelse framhölls att bronkiter har sitt maximum på vintern, försämras av dimma och är speciellt känsliga för kyla. I ett diskussionsinlägg framhölls att i Brisbane i Australien, där temperaturväxlingarna är ovanligt hastiga och kraftiga, drabbas ca 10 % av alla barn någon gång av astmatiska besvär.

## Ett rörligt samhälle

Nya reformer beslutas och gamla ändras. Störtsjöar av författningsbestämmelser sköljer över oss. En glädjande rask framstegstakt gör ständigt nya regler för vår samlevnad behövliga. Samhället griper in i den enskildes tillvaro mer och mer, vilket är nödvändigt, om vi ska leva tillsammans på drägligt sätt.

*(Tidskrift för allmän försäkring)*

på invärtesmedicinsk bas. Det finns dynamik i lungsjukvårdens utveckling. Man behöver bara tänka på lungcancer, luftföroreningar och liknande dagsaktuella företeelser för att försä:å detta. Det är också alldeles tydligt att dagens lungsjukvård kan erbjuda ett mera omväxlande dagsprogram för unga läkare än vad tidigare gällde på de gamla sanatorierna. Kanhända har trängseln i de långa köerna till sluttjänst inom andra discipliner alltför länge skytt sikten för lungsjukvårdens goda befordringsmöjligheter. Eller är det kanske en romantisk syn på lungsjukvårdens möjligheter, vilken alltför länge dröjt kvar och spärrat tillförseln av yngre medicinare?



Solen kan utnyttjas till sista strålen, ända tills den gula solskivan försvinner i havet...

## FRÅN BISTER VINTER TILL SOL OCH VÄRME

Man kan resa ut i världen numera, även om hälsan inte är alldeles på toppunkten. Ofta drar man sig för en utlandsresa, om man inte är så där riktigt i högform. Tveksamheten är nog till en del högst berättigad — en utlandsresa kräver nog något mera av ens fysiska och psykiska krafter än den välombonade hemmamiljön. Genom att försöka ordna resor också för handikappade och långtidssjuka har några reseföretag

sprängt den hårda motståndsvallen, dvs. att man av hälsoskäl bör avhålla sig från en utlandstripp. Genom t. ex. AB Hälsoresor, som fått allt kraftigare stöd av landsting och städers sjukvårdsmyndigheter, kan man numera ordna sin utlandsresa under medicinskt betryggande former. Sålunda kan man — förutom betryggande medicinsk omvårdnad under själva resan — erbjuda behandling av olika slag. Under förra säsongen kunde man i Opatija i Jugoslavien ordna en mångsidig behandling för olika sjukdomsgrupper. Ständig läkarkontroll garanterar full trygghet. Behandlingarna består bl. a. av bad i uppvärmt havsvatten, sjukgymnastik, massage, värme, rörelsebehandling etc. I Opatija har man också specialiserat sig på behandlingar av hjärt- och kärlsjukdomar, särskilt efterbehandlingar av hjärtinfarkter, reumatiska sjukdomar, förlamningar etc. Många astmasjuka har i Opatija funnit lindring för sina besvär.

I Företaget Hälsoresor, som bildades 1964, ingår bl. a. Reso som medintressent och ett medicinskt råd, ett läkarråd bestående av kända specialister, t. ex. professorerna Gunnar Edström i Lund och Tore Broman i Göteborg samt flera kända läkare i Stockholm. Den som känner sig upplagd för en utlandstripp mitt i en smällkall nordisk vinter kan sålunda kontakta Reso och Hälsoresor.



Bassängbad kan ges med temperaturer från 28 till 40 grader. Foto H. Skagerberg, Saltsjöbaden.



## INVENTERING AV HANDIKAPPADE I MALMÖHUS LÄN

Uppgifter föreligger nu om kommuninventeringen av handikappade i Malmöhus län. Man har försökt göra en så noggrann undersökning eller beräkning som möjligt av handikappade av olika kategorier med undantag av åldringar. Det gäller åldersgrupper upp till 66 år, personer med psykiska och fysiska handikapp. Totalt har man i ett befolkningsunderlag på ca 400.000 personer funnit omkring 10.000 handikappade. Psykiskt utvecklingsstörda utgör den största andelen i materialet, tbc 2,5 %, hjärt-kärlsjukdomar 6,5 %, defekter i skelett och rörelseorgan 10,4 %, synskadade 3,1 % osv. Förvånande är att man hittat så många hörselskadade, inte mindre än 10 % av totalmaterialet.



De högre åldersgrupperna dominerar, ca 60 % av samtliga är över 50 år, könsfördelningen är ganska jämn, i yngre åldrar finns något flera män, i de äldre något flera kvinnor, fakta som i stort sett stämmer med vår befolkningsstatistik. Förtidspension utgår till ca 6.000 av samtliga. En vidare bearbetning av materialet pågår, varvid man bl. a. skall kartlägga de olika behoven av rehabilitering, åtgärder i öppen vård, t. ex. sjukgymnastik, tekniska hjälpmedel m. m. Man har redan diskuterat planer för ett rehabiliteringscentrum förlagt till Lund, där man bl. a. skulle ha en behandlingscentral, viss yrkesträning m. m. Man har också diskuterat möjligheten av att i den uppsökande handikappvården ha tillgång till större resurser, t. ex. en sysselsättningsterapeut, som uppsöker de handikappade i hemmen.

TÄNK PÅ

**Hjärt- och Lungsjukas  
Blomsterfond**

Postgiro 95 00 11



"Hjärt- och lunginformation" i Östersund. Från v. ordf. i Riksförbundet för hjärt- och lungsjuka, riksdagsman Bo Martinsson, överläkare vid Sollidens sjukhus Olof de Maré och konvalescentföreningens kassör, köpman Gunnar Lögberg.

## Hjärt- och lunginformation

### Film och saklig debatt

Redan tidigt på senhösten drog Riksförbundet för Hjärt- och Lungsjuka igång en stor kampanj med möten och konferenser landet runt. Denna upplysningskampanj är lagd på bred basis och omfattar i huvudsak tre typer av information:

1. På sjukhusen för patienterna
2. Offentliga möten
3. Distriktskonferenser

I kampanjen medverkar hjärt- och lungläkare samt förbundets egna krafter. För distriktskonferenserna kopplar man givetvis in experter av olika slag allt efter programmens uppläggning.

Slagordet att "en bild säger mera än tusen ord" har förbundet tagit fasta på. Två filmer visas i regel; förbundets egen film "En organisation i folkhälsans tjänst" och "Ditt hjärta är ovärderligt". Den som varit med en dag på förbundets information har fått veta det mesta om hjärt- och kärlsjukdomarna; deras roll i medicinskt avseende men också de sociala aspekterna på vårt stressade svenska folks levandsvillkor. På lungsjukhus och lungkliniker ligger naturligtvis tyngdpunkten på lungsjukegruppernas problem. På sjukhusen måste också av praktiska skäl mötesverksamheten få en annan karaktär med hänsyn till sjukhusrutinen.

Status medarbetare har haft tillfälle att vara med på möten av alla de nämnda typerna: på sjukhusen, ute i samhället och på veckoslutskonferenser, där aktivt föreningsfolk gnuggas i socialbalkens innehåll. Överallt har stämningen varit god och intresset på toppen. Filmerna ger många tacksamma uppslag för samtal och diskussion. Talarna efter filmföreställningarna har haft ett tacksamt utgångsläge att utveckla de olika problemställningar filmremsan ställt publiken inför.



— Ska jag strunta i att köpa julskinka nu — den lär ju inte vara så bra för hjärtat? sa en husmor till oss. Vi försökte lugna henne med beskedet, att lagom är bäst, även ifråga om matvanor. Frågor av denna typ visar att "det tänder" hos publiken. Man börjar fundera omkring folkhälsoproblemen. Och det är ju en av avsikterna med det här upplysningsarbetet.



De sociala frågorna är många. I det s. k. eftersnacket, t. ex. i kapprummet eller vid kaffebordet, får man veta mycket om folks sociala svårigheter. Förbundet ger med dessa möten den anonyma många





## Hjärt- och Lungsjuka

inbjudes till

### INFORMATIONSMÖTE

Söndagen den 21 nov. kl. 13.00  
i samlingsalen

Björkbacka

#### - PROGRAM -

Föredrag av

Med. Dr. Erik Engelfeldt

"Hjärtsjukdomar av i dag"

Med. Dr. Olof de Maré

Redogörelse för den aktuella tuberkulosituationen

RHL:s förbundsordförande

Riksdagsman Bo Martinsson

"Förbundets verksamhet"

Visning av färgfilmen:

"Ditt hjärta är ovärderligt"

Visning av stilfilmen:

»En org. i folkhälsans tjänst»

#### - MUSIK -

Hjärtligt välkomna

Riksförb. Hjärt- och Lungsjuka

Jämtl. Konvalescentförening

## Att vara gammal utan ATP

På gamla allmogemålningar ser man ibland ett hjul där människan går upp mot en middagshöjd av rikedom och sedan stupar ner mot fattigdom och nöd. Pensionering och andra sparformer är en kulturföreteelse som kommit till senare för att utjämna livsinkomsten för att ge bättre trygghet och kulturell värdighet.

Efter ett avslutat arbetsliv får emellertid en överväldigande del av de omkring 900.000 åldringarna i Sverige uppleva att deras inkomster blir allt mindre. Genom inbetalningar till pension, sparande i obligationer, liv- och pensionsförsäkringar har de kanske tidigare hoppats att deras inkomst och standard även på äldre dagar skulle ge dem åtminstone en viss fast procent av den tidigare inkomsten. Man brukar i de flesta kulturländer räkna med två tredjedelar av inkomsten under det aktiva arbetslivet som en skälig åldersinkomst.



I verkligheten ser det emellertid annorlunda ut. För år 1962 var situationen följande för män som då fyllde 67 år. Andelen av dem med

da människan, även om det rör sig om ett förtroende, något "man inte får skriva i Status om".



Så rullar informationen vidare in på det nya året. Visst är det jobbigt på förbundscentralen att hålla igång denna stora apparat, jobbigt också för våra aktiva i föreningarna; de som populärt uttryckt har föreningsarbetet som "hobby". Vi vet från besök i Skåne och Halland i söder till Boden i norr att våra föreningsmedlemmar får offra både fritid och mycket annat för sin förening. Vårt föreningsfolk är de verkliga "låg-löne-grupperna", om man nu vill värdera insatserna i ekonomiska termer. Men som sagt: hjärt- och lunginformationen rullar vidare in i det nya året. Vi får säkerligen tillfälle att återkomma till en slutsummering senare i Status.

mindre än 3.000 kronors inkomst ökade från 4,4 procent till 11,5. Gruppen med mellan 3.000—5.000 kronor från 10 till 30,8 procent och gruppen med mellan 5.000—7.000 slutligen från 9,1 till 16,8.

Från sitt 67:de år får alltså 42 procent av de manliga inkomsttagarna nöja sig med inkomster som ligger under existensminimum och 59 procent har en i förhållande till de aktiva mycket låg inkomst. Till denna ogynnsamma fördelning bidrar förutom frånvaron av ATP särskilt inflation och lågräntepolitik.

Under de sista tjugo årens välståndsutveckling har konsumtionsvarorna stigit i pris till det dubbla, samtidigt som mängden av varor nästan fördubblats. En bibehållen ekonomisk jämlikhet förutsätter därför nära en fyrdubbling av 1945 års penninginkomster för att alla skall kunna köpa en lika stor andel av produktionsresultatet. De flesta löntagare, stats- och kommunalpensionärer och många andra har genom index, standardtillägg, lönehöjning, löneglidning m. m. också kunnat följa den allmänna välståndsutvecklingen. Men en grupp, nämligen de som har fasta nominella inkomster har inte erhållit motsvarande inkomstillägg. Dit hör stora grupper pensionärer, sådana som kommer i åtnjutande av livräntor och olika former av sparande genom försäkringar, i obligationer eller i banker. Denna grupp av småsparare för vilken exakt statistisk redovisning inte finns torde uppgå till 300.000—500.000 och deras pensioner eller annan avkastning av sparandet har reducerats till en fjärdedel eller en tiondel av sitt ursprungliga värde alltefter pensionens värde.



Hur enorm skillnaden då blir för den aktiva människan och den som skall leva på pensionen eller den på annat sätt uppskjutna livslönen framgår av följande exempel. En 45-åring och en 65-åring har 12.000 kronors inkomst, 65-åringen erhåller en fast pension på 8.000 kronor. Då 45-åringen efter tjugo år inträ-

Forts. å sid. 20

*Ett prov på de annonser RHL har för informationsmöten, som pågår landet runt.*

tips; var man kan söka bot för sitt onda. Det är ofta problem i det tysta, sånt som "hjärt- och lung" inte får skriva om i Status. Att man får tillfälle att hjälpa folk, ofta med enkel hänvisning, ett plock ur det sociala arkiv man alltid har med sig, betyder mycket för den enskil-





Det magnifika Stadshuset  
i Luleå.

# PÅ TURNÉ MED RHL I FOLKHÄLSANS TJÄNST

## Plus och minus i Norrbotten

Med viss bävan besteg vi tåget på Stockholms central med adress Övre Norrland. En obekräftad tidningsrubrik hade sagt något om 39 grader minus i Kiruna. Om kylan fortsatte (dvs. termometern sjönk) kunde man kanske vänta sig något omkring 49 — när man kröp ur sovvagnen. Åtskilliga grader för mycket för en före detta norrlänning, förvekligad av ca 20 års bosättning i Kungl. huvudstaden. Vad hjälper kläder från textilfabrikerna i söder, där man vet så lite om kylan i norr? Varför bara kallt stål, malm och frusen skog i Norrland och inga textilfabriker. Norrlänningarna är ju storkonsumenter av kläder — fråga postorderfirmorna i Borås!



Då vi kröp ur sovvagnen i Luleå — utan att ha hört ett knyst av bullret från de berömda kanonerna i Boden under nattens sömn — behövde vi inte använda frostsälvor. Termometern visade mänskliga 12 grader. Den höll sig där omkring hela veckan i Norrbotten. Vintermössan av för vädrets makter! Och tystnaden från Bodens kanoner höll också veckan ut. Så ingalunda är Ingemar Bergman ensam om sin "Tystnad" — det kan vara tyst i Norrbotten också fast man inte gör filmer om ljudlösheten.

För egen del visade vi två filmer av mindre uppseendeväckande karaktär: förbundsfilmerna "en organisation i folkhälsans tjänst" och "Ditt hjärta är ovärderligt". På ett ställe i förbundsfilmerna sägs det klart och tydligt att "kommunalgubbarna är griniga". I synnerhet om de får kostnadskrävande lungsotare på halsen. Vi såg inte en enda kommunalgubbe reagera mot betygsättningen. Trots att vi tycktes ha på känn att det fanns en och annan kommunalgubbe bland åhörarna i salongen. Inte ens då vi på ett flertal platser tog upp frågan om hur en del kommuner har en kronisk benägenhet att hålla sina kommunala bostadstillägg långt under vad som kan anses som skälig bostadskostnad reagerade man. Där emot hörde vi en man i bestämda ordalag

föreslå att Riksförbundet för Hjärt- och Lungsjuka allt borde hålla ett öga på läkarnas förehavanden. Sedermera fick vi veta att mannen i själva verket var en kommunalgubbe. Kanhända tyckte han att vi borde fördela betygsättningen lite jämnare i skaran av ansvariga i samhället. Även om detta inte direkt framgick av debattinlägget.

Av vännen Bror Ek, trotjänare inom vår föreningsrörelse i Norrbotten och anställd hos länets bildningsförbund, fick vi några böcker om den kulturella aktiviteten hos människorna nära polcirkeln. I en av dessa böcker med den blygsamma titeln "Anteckningar" tillägnade Olga Bardh, skriver Karl Eric Johansson om "Malmens män". Författaren talar bl. a. om de särdrag han tycker sig ha upptäckt hos folk i Kiruna. En liten historia belyser detta. Det var fullsatt i en buss och en dam stiger på. Ingen reser sig och ger plats. Till slut stiger hon av igen. Den gruvkarl, som suttit närmast henne, blev tillfrågad varför han inte visat henne lite vänlighet genom att resa sig. Han tog sig en funderare och så kom svaret: "Nej,

man vill ju inte vara den som fjäskar in sig." Kanhända säger den lilla historien något om folket här uppe i norr.

I Luleås magnifika stadshus sitter Widar Östling, en annan aktiv i vår föreningsverksamhet. Östling är ordförande i byggnadsnämnden också i Luleå och i denna egenskap har han överblick över byggnadsverksamhet och befolkningsutveckling. Luleå är en snabbt växande stad. Vi har inte sett någon stad av motsvarande storlek i landet med tre storvaruhus inom en ganska snäv cirkel. Det finns något annat också, befolkningsmässigt sett, värt att notera. Widar Östling berättar att människorna i Luleå är mycket unga. Av de omkring 34.000 invånarna i Luleå stad är ca 14.000 under 25 år. Något att notera med eftertanke och sätta som slutvinjett på ett besök som mera präglats av värmegrader, även om temperaturen stadigt hållit sig kring 10 köldgrader på termometrarna på skilda håll. Men grader kan nu noteras på flera sätt och vi sätter ändå ett plus för Norrbotten och kirunabon, som inte reste sig och gav sittplats åt damen i bussen.



Folk utvandrar från Norrbotten söderut. Lappen, som tittar ut över Torneträsk, stannar kvar.



# ARBETSVÅRDEN I STOCKHOLM FYLLER 10 ÅR



Direktör Olof Burman.

Vid årsskiftet fyller arbetsvården i Stockholm 10 år. Ingen hög ålder, jämfört med stadens 700-åriga tillvaro, men man får ändå säga att det är en ovanligt livsduglig tioåring, som redovisar sin växtkraft på följande sidor. Arbetsvårdsdirektör Olof Burman ger här sina synpunkter på framtiden och samarbetet med bl. a. handikapporganisationerna.

Stockholms stad har under senare år på ett påtagligt sätt strävat efter att skapa bättre betingelser för de handikappade på skilda områden. En rad olika samhällseliga stödåtgärder har vidtagits. Som exempel kan jag nämna den snabba expanderings som arbetsvårdsbyrån kan uppvisa och som bland annat tagit sig uttryck i, att vi idag förfogar över 849 klientplatser, varav icke mindre än 681 är att hänföra till arbetsvårdsbyråns skyddade verksamhet. Detta innebär mer än en fördubbling av det totala antalet platser under en tidsperiod på tre år. Rehabiliteringsavdelningarna på de nya sjukhusen är ett annat exempel på samhällets ökade insatser liksom också den förbättring som är under gång för att skaffa och fördela inva-lidlägenheter.

Resultaten till trots varken kan eller får vi slå oss till ro. Behovet av arbetsvård är större än vad vi för ögonblicket kan mäta. Hela rehabiliteringsverksamheten måste få en fastare organisation, bli mera enhetlig och överskådlig för att vi på ett tillfredsställande sätt skall kunna förverkliga samhällets intentioner på det här området. Allt tyder på

att såväl statliga som kommunala myndigheter måste vara beredda att göra ytterligare stora satsningar för att möta de ökade kraven. Samtidigt med detta, vore det kanske inte förmätet att uttrycka en önskan att också det fria näringslivet i större utsträckning än hittills skulle visa förståelse för dessa problem och hjälpa till att skapa de nödvändiga betingelserna för att i ökad omfattning sysselsätta betingat arbetsföra personer. Jag skulle dessutom önska en bättre och mera differentierad utbildning för de handikappade, så att deras valmöjligheter på arbetsmarknaden kunde öka.

Arbetsvårdsbyråns verksamhet är ju endast en del av hela rehabiliteringsarbetet. Det gäller ju inte bara att öka sysselsättningsmöjligheterna för de handikappade utan att på alla områden helt integrera dem i samhället. Bl. a. måste deras behov av mänsklig gemenskap och kontakt tillgodoseas. Särskilt på det området spelar de olika handikapporganisationerna en utomordentligt betydelsefull roll. Det är för mig en glädje att vid detta tillfälle kunna framhålla det goda sam-

arbete som råder mellan arbetsvårdsbyrån och Samarbetskommittén för handikappade i Stockholm, då jag är förvisad om, att denna samverkan är förutsättningen för att nå bästa möjliga resultat i rehabiliteringen. Då det gäller mera vittgående projekt inom arbetsvårdsbyråns ram, så föregås deras förverkligande alltid av flera betydelsefulla konsultationer med representanter från handikapporganisationernas sida.

Stadsfullmäktige har i dagarna beslutat inrätta en särskild arbetsvårdsnämnd för att därigenom samordna och öka stadens åtgärder för hjälp och stöd åt de handikappade. Personligen hoppas jag att det till den nya nämnden skall knytas ett rådgivande organ som till övervägande del består av representanter för handikapporganisationerna för att ytterligare stärka våra relationer.

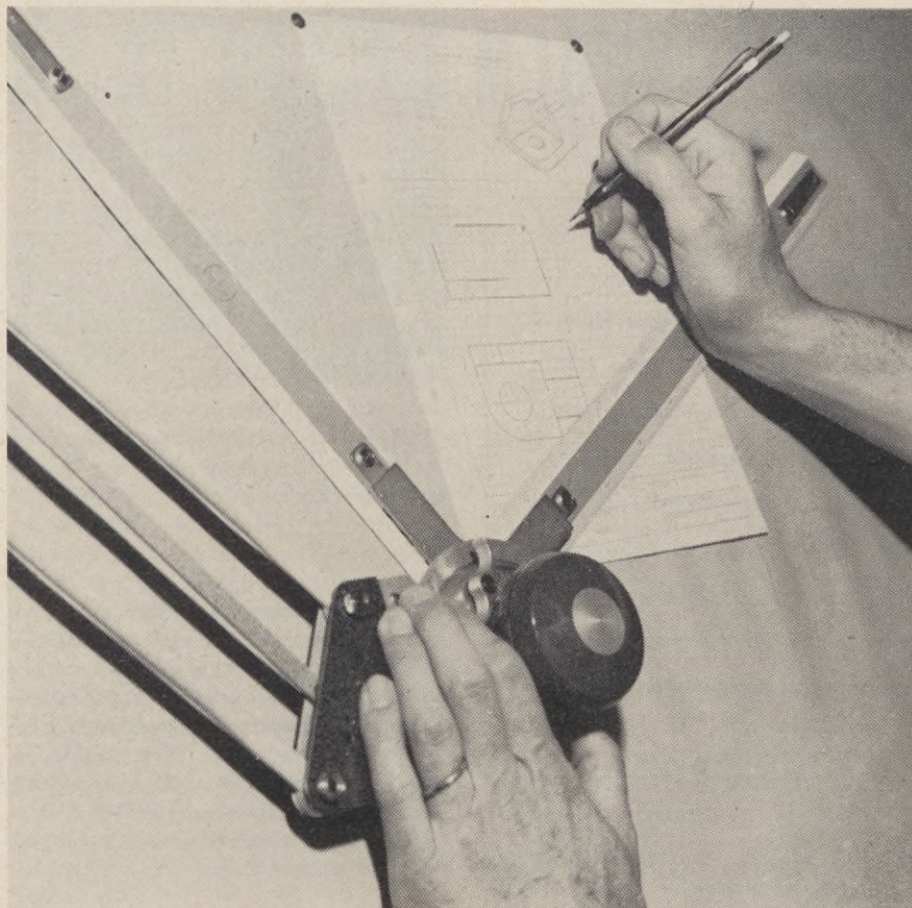
## Sjukkontrollen

Vid en konferens i Syd-Sverige diskuterades behovet av sjukkontroll från försäkringskassorna. Från en del kassor var man en smula skeptisk beträffande värdet av en utökad besöksjukkontroll. En reduktion av antalet karensdagar i sjukförsäkringen — vilket är aktuellt nu — kommer emellertid att aktualisera kontrollproblemen för kassorna. Det meddelades också vid konferensen att Riksförsäkringsverket sysslar med en ändrad utformning av det vanliga läkarintyget.

## OM ARBETSVÅRDEN I STOCKHOLM

— se vidare sid. 12—13—14—17!





På Barnängsgatan 23, Söder i Stockholm, ligger huvudcentralen för arbetsvården, arbetsvårdsbyrån, som är en självständig förvaltning under Stockholms stads socialnämnd. Arbetsvårdsbyrån började sin verksamhet i januari 1955, då den övertog flertalet av de institutioner på området, vilka tidigare drivits av olika kommunala organ. Arbetsvården firar alltså 10-årsjubileum som enhetlig institution vid årsskiftet.

**MÅNGA AKTIVITETER:** hoppar man över det mesta av organisationsformerna och säger att det mesta ledes från byrån på Barnängsgatan, kan konstateras att aktiviteterna omfattar *arbetsprövning, arbetsträning, skyddad sysselsättning och hemarbete*. Vi kan inte här i detalj redogöra för organisationsformerna — det skulle ta för stor plats inom ramen för en tidningsartikel — men det bör nämnas att man har en *medicinsk avdelning* för den medicinska kontrollen och en *social avdelning* för de sociala spörsmål, som självfallet måste höras hemma inom en verksamhet av denna art. En särskild sektion inom den sociala avd. sysslar med frågor rö-

rande näringshjälp och bidrag till inköp av invalidfordon. Verksamheten är uppdelad på enheter i olika delar av Stockholm, sammanlagt ett 25-tal enheter. Man har även en *s. k. träningslägenhet* i anslutning till verkstadsbyggnaden i Barnängen. Den har till uppgift att träna rörelsehindrade personer och ge anpassningsundervisning så att de själva eller med minsta möjliga hjälp kan klara sig och sina hemsysslor. Här konstruerar man också enkla redskap och tekniska hjälpmedel för de invaliderade och eleverna får lära sig hur man använder dessa hjälpmedel. Även om träningslägenhetens uppgift inte är att hänföra till arbetsvård i mera inskränkt bemärkelse förstår man väl dess betydelse i relation till mera "produktiva" verksamheter.

**IN- OCH UTSKRIVNING:** För inskrivning av klienter svarar en inskrivningsnämnd, som har starkt samband med den statliga sektorn och arbetsförmedlingen eftersom förutsättningarna för erhållande av statsbidrag är att klientplatserna står till den offentliga arbetsförmed-

lingens förfogande. Inskrivning sker alltså efter beslut av *inskrivningsnämnden*, som består av arbetsvårdschefen, socialinspektören (föredragande) och överläkaren (de båda sista chefer för den medicinska respektive sociala avd.) samt 1:e inspektören vid den statliga arbetsvårdsexpeditionen. Representant för driftsavdelningarna kan också närvara vid nämndens sammanträden. Nämnden sammanträder varannan vecka. En annan form är *arbetskonferenserna* med uppgift att följa de enskilda klienterna i arbetsprövning, arbetsträning och skyddad sysselsättning och besluta om åtgärder, som är lämpliga för att nå bästa möjliga resultat. I konferenserna deltar arbetsledare, personal från medicinska och sociala avdelningarna samt representant för den statliga arbetsvårdsexpeditionen. *Utskrivning av klienter* sker i regel vid dessa kon-

---



---

## HAN ARBETAR SIG UR SITT HANDIKAPP...

---



---

ferenser, men i tveksamma fall kan ärenden hänskjutas till inskrivningsnämnden.

◇

**BIDRAG OCH LÖNEFÖRHÅLLANDEN:** Arbetsvårdsbyrån erhåller statsbidrag till sin verksamhet. Enligt nu gällande bestämmelser utgår statsbidrag med i princip 50 % av nettokostnaden för driften av arbetsvårdsverkstäder. Till utbildningsbidrag, som enligt statliga bestämmelser utbetalas till elever i arbetsprövning och arbetsträning, utgår statsbidrag med 100 resp. 50 %. Då statsbidraget till driftskostnaderna är maximerat, blir statens egen kostnadsandel dock högre än hälften av nettokostnaden.

Vid prövnings- och träningsavdelningens institutioner erhåller eleverna icke någon arbetslön. I stället utgår ett behovsprövat bidrag enligt



normer som fastställts av statliga myndigheter. Prövnings- respektive träningsbidraget är avsett att täcka kostnaderna för eleven och i förekommande fall familjens försörjning under den tid träningen eller prövningen pågår.

Vid skyddade verkstäderna utgår som regel *ackordslön*, varvid ackorden beräknas i anslutning till vad som gäller för motsvarande arbete i den öppna marknaden. I de fall där ackordslön ej kan beräknas, utgår *tidlön*. Med undantag för verkstäderna vid Dukvägen, Lingvägen och Gustafslundsvägen gäller att klienter i ackordsarbete är garanterade en *minimilön* av 2 kr, i vissa fall 1:50 kr per timme, dock ej för hemarbete. *Semesterersättning* utgår med 9 % av intjänt lön. Lunch och ett kaffemål erhålles till ett rabatterat pris av 1:50 kr. *Reseersättning* till klienter vid övriga institutioner med undantag för träningslägenheten utgår för den kostnad som överstiger grundavgiften i innerstads- trafik.

Träningslägenhetens elever erhåller självfallet ej någon lön men åtnjuter i allmänhet helt fria resor till och från lägenheten samt fri lunch, därest vistelsen vid lägenheten sammanfaller med tiden för lunchmål.



**HEMARBETE OCH NÄRINGS- HJÄLP:** Bortsett från verksamheten i de egentliga verkstadsenheterna försöker man också på annat sätt bistå personer, som inte är direkt sysselsatta där, med lämplig sysselsättning.

Förutom en särskild hemarbetscentral, avsedd för ca 25 hemarbetare, fungerar några av institutionerna som centraler för utlämning och mottagande av hemarbete.

Transporten av produkterna ombesörjes av arbetsvårdsbyrån. Liksom vid arbetsvårdsinstitutionerna utgöres arbetsuppgifterna av sömnad, vävning, terapiarbeten, enklare monteringsarbeten etc. Ett sjuttioal personer sysselsättes kontinuerligt med hemarbete.

Till handikappade, som av en eller annan orsak inte kan ta arbete på öppna marknaden kan i vissa fall bidrag eller lån — s. k. näringshjälp — utgå för inköp av verktyg, maskinutrustning etc. samt till startande av egen rörelse eller anskaffande av motorfordon. Näringshjälp kan erhållas dels av staten, dels av kom-

munen, dels av vissa enskilda organisationer. I Stockholm administreras denna hjälpform av socialnämnden, som beviljar bidrag i form av näringshjälp till ovan angivet ändamål. Primärutredningarna i sådana ärenden sker på nämndens socialbyråer. Till arbetsvårdsbyrån remitteras för utredning och yttrande de mera komplicerade ärendena. Då det gäller bidrag till kioskrörelser och invalidfordon beredes samtliga ansökningar vid arbetsvårdsbyrån. Beslut i frågor rörande näringshjälp fattas av en av socialnämnden särskilt utsedd delegation — socialhjälpdelegerade.

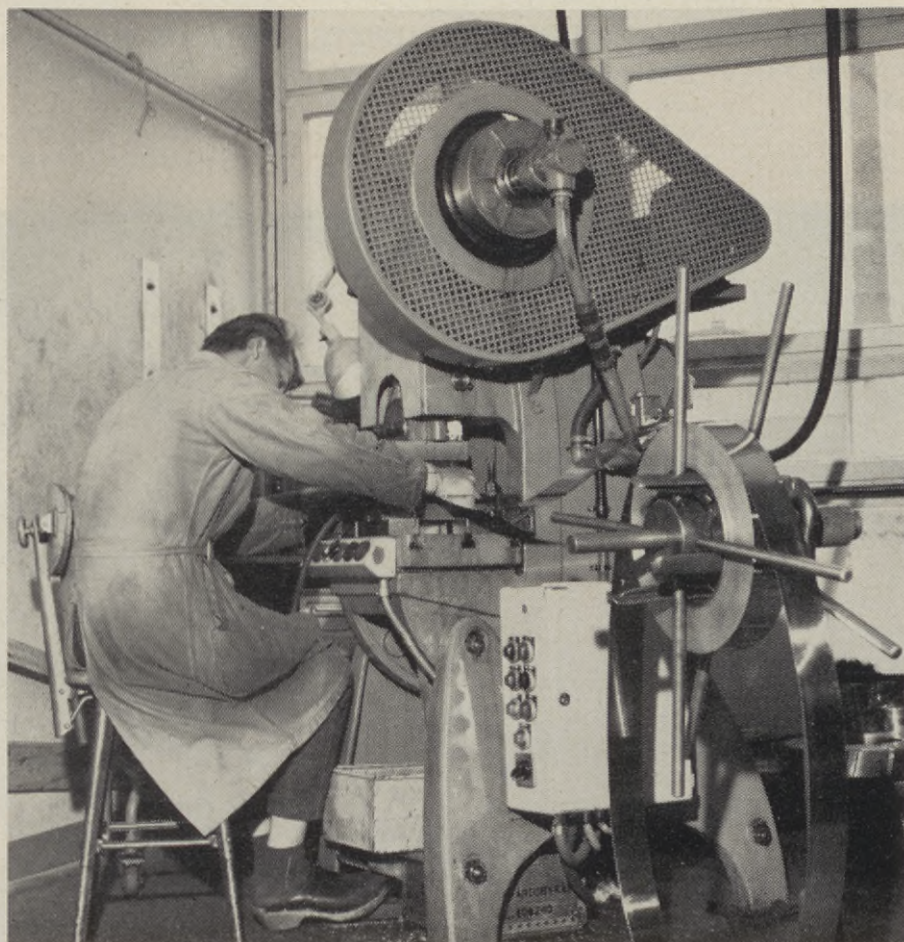
Liksom i övriga arbetsvårdsärenden sker handläggningen av näringshjälpärendena i nära samarbete med den statliga arbetsvårdsexpeditionen.



**SIFFROR OCH RESULTAT:** De uppgifter om Stockholms arbetsvård vi här med hjälp av vänliga tjänste-

män samlat plus en rundvandring med Status egen medarbetare i olika stadsdelar kan naturligtvis inte ge en fullt rättvis spegelbild av vad som göres. Bilder och bildtexter får komplettera intrycken till läsarna. Kammarskrivare *Wide Svensson* har varit vår ciceron under snabbvisiten. Det är inte hans fel om det blir luckor här och var i framställningen — det är en snabbskiss på en tioårsperiod. För vår del tycker vi det hela är ett respektabelt uppbyggnadsarbete i människovårdens tjänst. Arbetsvårdens direktör, *Olof Burman*, ger själv några egna synpunkter på arbetet i inledningen till vår sammanställning. Vi vill ändå till slut fråga *Wide Svensson* om några uppgifter, som liksom i fickformat, siffermässigt, ger oss en uppfattning om resultaten. — Vi har god avsättning för de produkter arbetsvården åstadkommer på de olika avdelningarna, säger *Wide Svensson*. Vi är också glada åt att

Forts. å sid. 26



Från metallavdelningen, en av de många aktiviteter arbetsvården kan uppvisa i olika delar av Stockholm. Inom arbetsvårdens ram finns också en grafisk industri, offset-bokbinderi, skrivbyrå m. m.



# Arbetsvården i Stockholm presenterar

Som framgår av specialsidor i detta nummer arbetar Stockholms stads arbetsvård på många olika sektioner i olika delar av staden. Status medarbetare har rest runt och tittat på de många aktiviteterna i sällskap med kammarskrivare Wide Svensson på arbetsvårdsbyrån och fotograf Allan Söderling från Dagens Bild.

I arbetsvårdens föreskrifter står att byrån skall bedriva arbetsprövning, arbetsutbildning, skyddad verksamhet och hemarbete. Går man vidare och på vetenskapligt sätt försöker att ta reda på vad dessa aktiviteter — var och en — betyder blir det följande:

ARBETSPRÖVNING = undersöka i vilken form en person bör få arbetsvård.  
ARBETSTRÄNING = göra så många som möjligt dugliga för placering i öppna marknaden.

SKYDDAD VERKSAMHET OCH HEMARBETE = sysselsätta personer, som ej kan få jobb på öppna marknaden, med så produktiva arbetsuppgifter som möjligt.



## TRÄNINGSKÖKET

Träningsköket för handikappade har många fina finesser. Det roterande grytskåpet är en finess. Det finns mycket att studera i ett sådant kök.

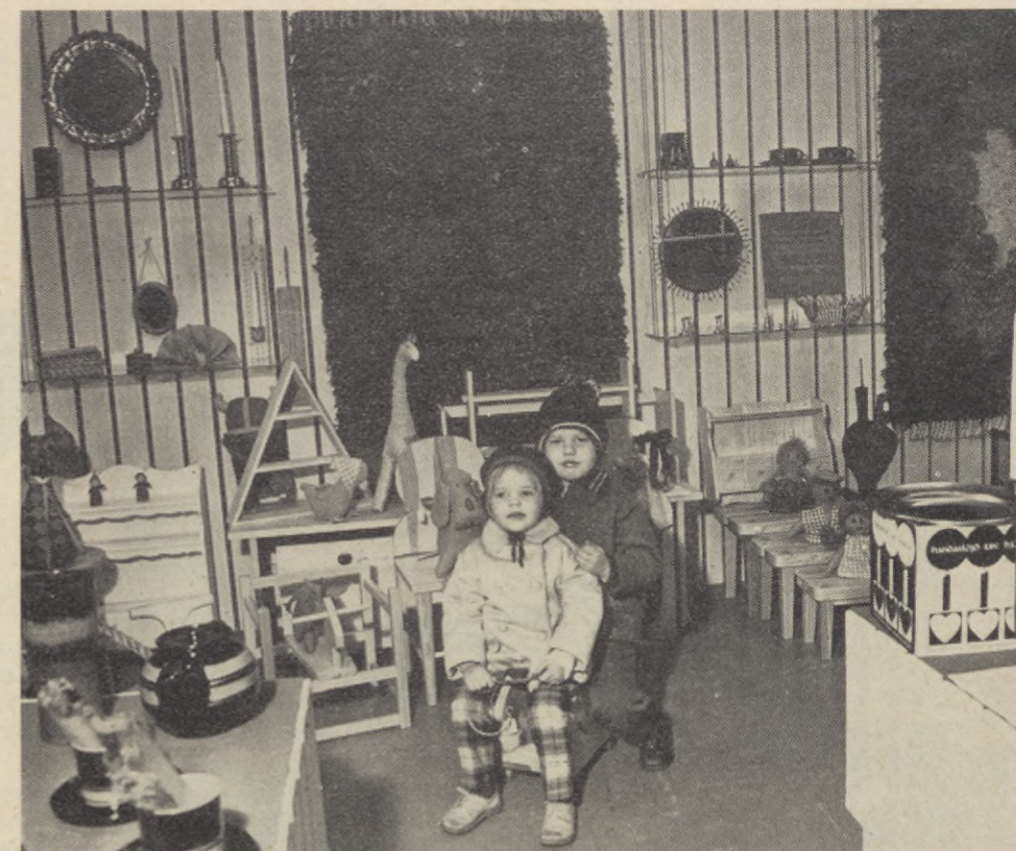


En glad dam på arbetsvårdsbyrån visar upp produkter tillverkade på arbetsvårdens olika arbetsplatser. Populära sak, stoppade djur, ligger överst i vagnen.

FOTO: DAGENS BILD

## ARBETSVÅRDSAFFÄREN

I butiken på Malmskillnadsgatan 15 säljer arbetsvårdsbyrån egenproduktion m.m. En kund håller visst på att besluta sig för "handaslöjd".



Vid vårt besök var det gott om kunder i arbetsvårdsaffären "Handaslöjd". De två unga kunderna hade väldigt skoj bland grejerna då vi kom in. När fotografen ställde upp till plåtning tog de på sig den sedvanliga minen inför kameran — värdighet även bland leksaker!







## Om kliniker, dörrar och tåg i Lund...

### Har jag rätt att titta på "mina egna papper"?

Jag har klagat över försäkringskassans beslut i mitt fall och ärendet går vidare till Riksförsäkringsverket i första hand. Har jag rätt att få del av *alla* handlingar i mitt fall? Har hört att man inte är så villig att släppa till alla handlingar — kan Status upplysa mig om mina rättigheter?

*Handikappad som inte ger upp.*

SVAR: Rätten för part att få ta del av handlingar och utredningsmaterial i ett ärende är i princip oinskränkt. Det enda undantag som finns är det som följer av 14 § andra stycket i sekretesslagen. Där står att utlämnande av handlingar — vanligen läkarintyg och journalutdrag — som har att göra med bl. a. någons vård eller behandling å anstalt eller av läkare anorstades än å anstalt, må vägras, om genom handlingens utlämnande ändamålet med vården eller behandlingen skulle motverkas eller någons personliga säkerhet sättas i fara. Allt annat material har parten rätt att få ta del av.

\*

En annan fråga är i vilken omfattning myndighet är skyldig att själv delge part nyinkommet material. Här synes man ännu inte ha skapat riktigt klara regler hur man skall förfara. Ett nytt lagförslag lär vara på väg att utformas, där mera nyanserade synpunkter på sekretess- och kommuniseringsfrågorna inom socialförsäkringen är att vänta.

### Kan man få jobb om man har partiell pension?

Bör inte samhället göra mera för att skaffa s. k. utfyllnadsjobb till sådana personer, som har två tredjedelar eller en tredjedel av full förtidspension. I dessa fall är det väl meningen att vederbörande ska kunna arbeta sig till återstoden för sin försörjning genom egna arbetsinsatser. Har lagstiftarna tänkt på att de här

Forts. å sid. 26

Rättvisan fordrar att man också skriver något om folket i Söder. Norrglimtarna finns på annan plats i detta nummer. Nu går det ju inte alls att bara tala om hur vi visade filmerna "en organisation i folkhälsans tjänst" och "ditt hjärta är ovärderligt", fast vi tror att filmerna är lika aktuella "Söder om landsvägen" som i Jämtland och vid polcirkeln. Har man bra grejor i kappsäcken blir de väl mottagna, oavsett om man reser norrut eller söderut.

Men som sagt: det blir tjatigt att göra mötesreferat på löpande band. Även om de handlar om så aktuella saker som folkhälsan och hjärtat. Biljetten var ställd till Malmö, men vi stannade i Lund för ett besök på lungkliniken. Om man är obekant i Lund är det minsann inte lätt att hitta igen en viss byggnad på lasarettområdet i kvälldunklet, för Lund är en sjukhusstad med traditioner från 1100-talet då spetälskesjukhuset och helgeandshuset kom till. Lasarettområdet är en sjukhusstad, Sveriges största samlade sjukvårdsinrättning med plats för 1.500 patienter. Och då kan läsaren själv räkna ut hur många specialkliniker av olika slag man kan hitta på lasarettområdet. Ofta är de fristående byggnader och i halvmörkret såg vi ofta systrarna skynda fram som vitklädda andar på grusvägar. Det var ett av dessa sjukvårdens andeväsen som älskvärt hjälpte oss till lungklinikens dörr. Tack vänliga ande för den tjänsten!

◇

På tal om svårigheten att hitta den rätta dörren på obekant plats måste vi nämna något om Karl XII då han bodde i Lund. Det var strax före fälttåget till Norge, dvs. kungen låg i Lund och laddade upp sig med föreläsningar och kulturella kontakter innan det skulle braka loss på allvar. Karl XII bodde i professor Hegarths hus. Professorn fick snart känna på att han fått en hyresgäst med vissa vanor och anspråk. Hjaltekonungen, som ännu lever friskt i lundabornas historiska hjärnor, skulle ha många förändringar i huset, mest rörde det sig om dörrar. Karl XII bröt upp ett flertal dörröppningar i Lundahuset för att han skulle kunna röra sig mera fritt och osedd, gå och komma som han ville. Enligt vad vi hört ville dock kungen ge sin värd ekonomisk gott-



görelse för intrånget före sin avresa 1718. Och det var nog tur för värden, för Karl XII kom som bekant inte mera tillbaka till Lund efter sina äventyr i Norge.

◇

Efter besöket på lungkliniken gästade vi konvalescentföreningen i Lund. Det är en gammal fin förening, äldre än riksförbundet, med egna lokaler, utrymmen för hobbyverksamhet och sysselsättning åt konvalescenterna. Där dukades kaffe och smörgåsar i all hast för förbundsfunctionären, som satt och tittade på klockan. Vi skulle ju till Malmö för att sova på hotell där, men de skånska vännerna menade att det var alldeles onödigt att vara orolig för tågtiderna mellan Lund och Malmö — för de tågen går nästan jämt! Det är bara att hoppa på och av stup i ett, om man nödvändigt ska åka tåg. Lugnade av detta besked började vi diskutera kommunalpolitik och då i synnerhet kommunernas skyldigheter mot sina handikappade och sjuka medborgare. Debatten pågick länge och då vi slutligen ändå lite försynt påminde om tågtidernas existens bjöd han som visade sig vara både medlem i konvalescentföreningen och betrodd kommunalpamp på skjuts i sin bil till tåget. Sällan har vi sett en kommunalpamp så helhjärtat ge stöd åt vårt förbunds program, rättframt och utan de ursäktande och överslätande formuleringar man möter här och var. På vägen till tåget frågade vi vad en lundabo tyckte om Malmö, dit vi skulle. — Ja, sa kommunal mannen, vi lundabor tycker faktiskt tåget som går till Lund är det bästa i Malmö. Det sades så tryggt och tvärsäkert så vi tror knappast att en malmöbo skulle ha protesterat, om en sådan varit närvarande. Lund är inte bara universitet och domkyrka — det fick vi lära oss på några korta kvällstimmar.



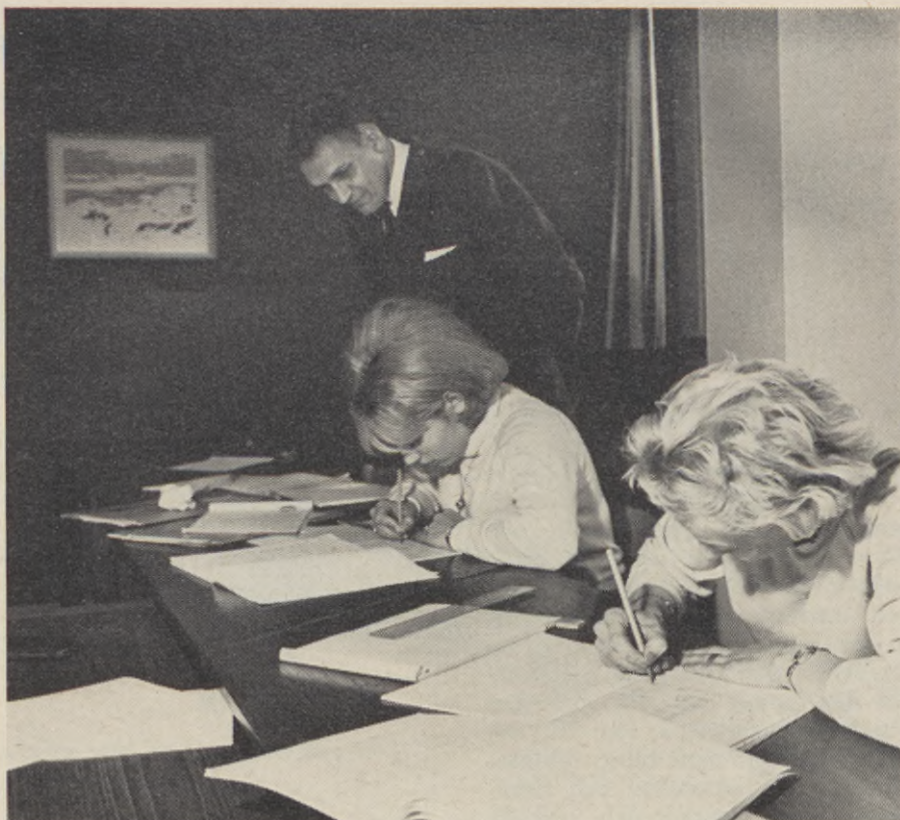
# Övningskontor i Vällingby

En intressant del av arbetsvården i Stockholm är övningskontoret i stadsdelen Vällingby.

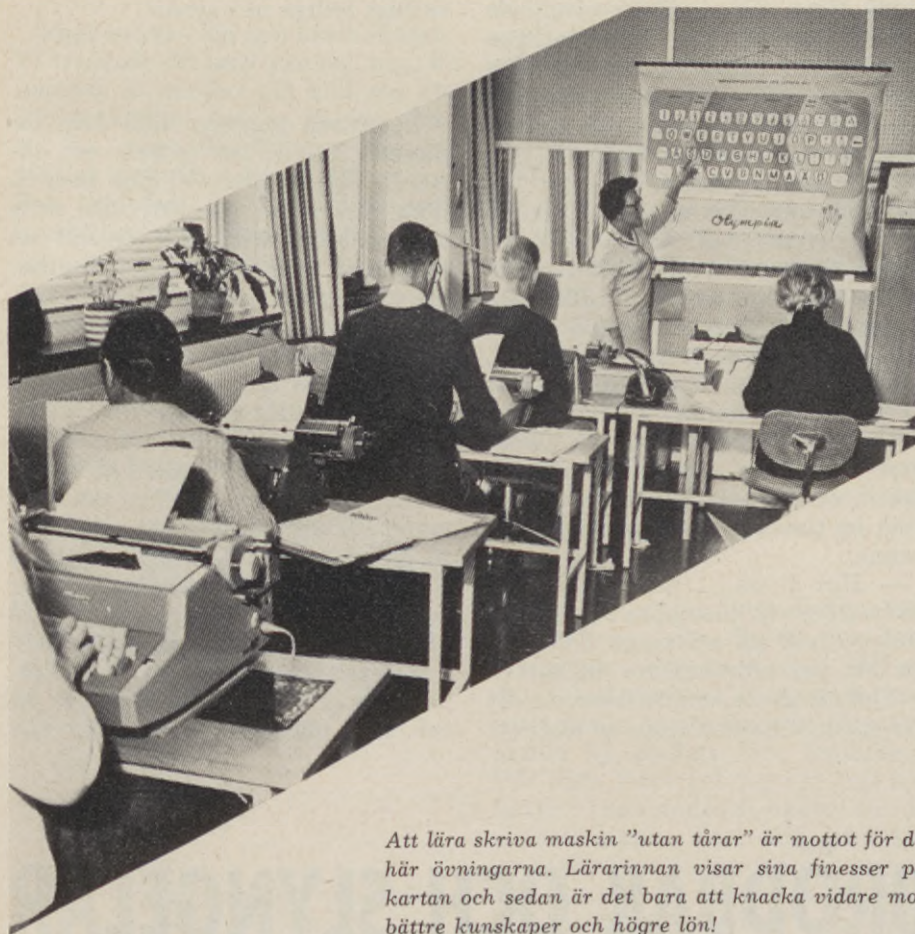
Här kan man få öva upp tidigare, kanske på grund av långvarig sjukdom något "rostiga" kunskaper i kontorsgöromål och firmaskötsel.

Här kan handikappade också förvärva sig nya kunskaper i maskinskrivning och bokföring.

Övningskontoret ger arbetsträning med visst inslag av utbildning. Förutom bokföring och maskinskriv-



En "hörna" på bokföringsavdelningen. Status medarbetare beklagar missödet att så många i raden av flickor inte kom med på plåten, men vi tror att fliten och arbetsviljan på bilden är vältalig nog.



Att lära skriva maskin "utan tårar" är mottot för de här övningarna. Lärarinnan visar sina finesser på kartan och sedan är det bara att knacka vidare mot bättre kunskaper och högre lön!

ning får man träna sig i skötsel av telefonväxel, duplicering och mycket annat i kontorsväg.

Ett stimulerande inslag är s. k. skenfirmaverksamhet eller "låtsaskontor", där min driver affärer med imaginära varor, offererar, fakturerar och bokför precis som det går till i en verklig rörelse. Man sköter även förbindelser med liknande firmor i Tyskland och Schweiz m. fl. länder.

Vid Status besök hade övningskontoret 45 elevplatser. Verksamheten ledes av en föreståndare, som har hjälp av heltidsanställda instruktörer samt timanställda lärare.

Utän tvivel är idén med övningskontor, som kan kombineras med vissa legoarbeten i kontorsbranschen åt företag, som behöver ha arbeten utförda, väl värd att tas upp på andra håll. Vi behöver nya och stimulerande projekt i arbetsvården!



Text: KI-LO-WATT

Teckningar: SVEN BJÖRNSSON

Tro inte att dådkraft och ungdom alltid ligger snubblande nära busstag och oförstånd. Men innan vi kommer fram till det moraliska bör sägas att vi var i målbrottsåldern och mäktade ostyriga. Det var sista året i fortsättningsskolan, snart skulle vi vara "karlar", ge oss av nedåt kusten och söka jobb. Vi drömde om fabriker, där man gick torrskodd hela dan under tak. På sommarn kom fabriksarbetarna, som till och med vräkte sej i egna bilar, våldgästade på våra bärmarker och fiskevatten, rökte cigarrer och verkade åtskilligt före oss bybor på många sätt. Inte skulle vi bli kvar i skogen och kröka rygg med såg och yxa som våra förfäder! Nej, vi skulle också uppsöka skogen på finare vis, som fint folk, komma på sommarn i bil, stuva in fisk och bärkorgar i bilen och gasa iväg nedåt kusten, där man gick rak i ryggen, torrskodd på blanka fabriksgolv, och inte var utsatt för snö och kyla.

◇

Säkert skulle vi inte bli länge hemma i den här byn, bara tills fortsättningsskolan var slut så man kunde göra som man själv ville. Det var i februari. Lärarn hade fått dödsfall i familjen, vilket betydde några dagars ledighet från fortsättningsskolan. Eftersom vi inte var varken småpojkar längre eller hunnit bli riktiga karlar, var vi något tafatta och hade svårt, när det gällde flickor. Men det skulle bli andra tag, då vi kom ned till kusten och fabriker. Där var nog ungdomen åtskilligt djärvare, gick inte bara och tittade i smyg på konfekten som vi gjorde. Nu drev vi omkring på kvällarna i de trakter där det fanns flickor, vaktade på de tillfällen då flickorna hade ärenden ute. Vi passade på dem för att få prata, men dom var förstås väldigt aviga mot oss och undrade om vi led av



— Han gick fram till Edit, lyfte artigt på mössan och sa: "Lilla Edit, är det ledit?"

förföljelsemani. — "Gå hem och läs läxorna"! sa dom, skrattade och fnittrade, särskilt om dom var flera stycken.

Nu fanns det en flicka vi gillade alldeles särskilt bra, ja, egentligen var hon en riktig fin dam jämfört med de andra, för hon hade haft jobb på ett kafé nere vid kusten. Edit var inte så där fnittrig och avig i sättet som de andra flickorna. Peter, som var djärvast av oss, skulle försöka vitsa för att imponera på oss andra. Han gick fram till Edit, lyfte artigt på mössan och sa: "Lilla Edit, är det ledit?" Edit, som stod en bit på sidan om den övriga flickhögen, såg varken rädd eller ledsen ut, fast vi omringade henne. Tydligt var hon van vid hårda nypor på kaféet nere vid kusten, för hon tittade oss rakt i synen hela bunten, utan att vika en tum för oss som omringade henne.

— Hur är dä... hm... hm... å jobba nere vid kusten, sa Peter, som alldeles höll på att tappa balansen för ett par oförskräckta flickögon. — Det får du se, om du kommer dit nån gång, klippte flickan av utan att

blinka. Det verkade i fortsättningen som om hon hade färdiga, spetsiga svar på alla våra frågor, och vi stod där i snömodden och såg åtskilligt billiga ut i synen.

◇

Peter och jag, som höll ihop för jämnan, kände oss snopna och uttittade den kvällen. Vi gick hem tidigt, flickorna till sitt; nån sorts sammankomst de hade ibland på kvällarna. Men den här kvällen hade vi ingen lust att vakta på dom. Avsnoppade och trumpna skiljdes vi och ingenting bestämdes för nästa kväll. Men eftersom vi var hellediga gjorde vi ändå en flicksväng nästa kväll, så där på vinst och förlust. Då vi kom till de ställen vi visste flickorna brukade träffas, om inte annat för att munhuggas och käfta på ungdomars vis, blev vi ytterst förvånade, då Edit styrde kurs direkt på mej och Peter, där vi stod på våra sparkstöttingar, parkerade i väggkanten. — Ni, som är lediga, kan få jobb hos mej, sa hon rakt på sak. Hör på! En mora här har all-

## BRÖDBAK OCH SLYNGELÅR



deles nyss gått och fått barn och orkar just nu inte själv stå i bagarstugan. Det behövs bröd i huset. Vill ni två hjälpa mej att hugga ved och elda upp i bagarstugan. Får jag dessutom lite hjälp med baket vid ugnen är det så mycket bättre. Vad säger herrarna om så "matnyttiga" saker, tilla hon en smula ironiskt och viftade med sina röda vanar som en drottning framför sina lakejer.

◇

Vi stod där alldeles paffa inför bröd och matnytta. Dom sakerna passade inte riktigt in i våra strövtåg efter flickor på kvällarna. Den där Edit var allt en liten fräckis,

Peter och jag tittade på varandra. Drev hon med oss, eller var hon verkligen så omtänksam och rejäl mot barnsängskvinnor? — Kör i vind, högg Peter slutligen till eftersom frågan ändå krävde ett svar. — Vi ska vara på plats i morron, men ljuger du ska du knådas och inte degen — kom ihåg då lilla kardedumma! Peter hade nu återfått en hel del av den förlorade karskheten föregående kväll.

◇

Bagarstugan låg upp emot skogen. Vi traskade dit med yxa och såg. Vi spanade åt gården till, höll oss lite i skymundan bakom stugan. Där såg vi snart flickebarnet med ett väldigt baktråg på en stor kälke. Bak skulle det nog bli. Vi pinnade kvickt bakom stugan igen, satte igång att göra bakved av de präktiga furukubbarna, som låg där. Tänka sej ändå, att en flicka, hemma på permis några dagar, hjälpte sjukt folk på det här sättet istället för att bara gå omkring och sätta näsan i vädret därför att hon var servitris inne i stan! Vi hjälpte Edit



Tunnbrödsbagare på väg hemåt med massor av kakor.



Degen bara växte och växte, låg där och svällde i sprickor som breda hänskratt mitt i den pösande massan...

in med bakträget. Hon satte igång med att sopa bort gammal råttlort från borden, gjorde fyr i ugnen med våra präktiga tjärvedstickor och gick sedan direkt till att knåda den väldiga degen, som böljade som ett svällande berg framför henne. Peter gick omkring och var tuff, sopade golvet rent från gammal hyvelspån, visade oss sedan på ett kulhål i golvet. — Då var en gubbe, som sköt sej här en gång, för gumman hans höll sej med andra karlar, påstod Peter tvärsäkert och petade i kulhålet med sin fickkniv. — Se till så du inte själv kommer i samma knipa, anmärkte Edit, liksom bara i förbigående, och fortsatte att knåda sin väldiga deg.

◇

Det var något förunderligt med livskraften i den degen, den bara växte och växte, trots att vi höll undan för glatta livet, hjälptes åt, knådade kakor och gräddade så att vi skulle bli färdiga före kvällsdags. För både Peter och jag var inte helt borta i tunnbrödsbak heller, för att nu inte nämna Edit, som formligen sprutade fram kakor åt oss att snurra in i ugnen. — Moran la dit alldeles uppåt väggarna för mycket jäst,

suckade hon, jag höll igen men moran påstod att jästen var gammal, så det behövdes mycket. Vad ska vi ta oss till — degen tar ju aldrig slut! Och degen bara växte och växte, låg där och svällde i sprickor som breda hänskratt mitt i den pösande massan.

◇

— Snart kommer gubben, som sköt sej och kastar ut oss, skrek Peter i halvmörkret vid ugnen. Det var kul att se på degen, som växte i det fladdriga eldskenet från ugnen, och Edits förtvylade ansträngningar att få baket till slut. Hon hade glittrande svettpärlor i sitt burriga hår, var dubbelt tjusig i ugnskenet, där vi stod och plockade åt oss korna. — Klockan tolv kommer gubben, skrek Peter, prick tolv bjuder vi honom på kaffe och färsk kaka mot svartsjukan. Tänk att folk går och tar livet av sej, då det finns så mycket gott, färskt bröd!

◇

Jag hade fått lära mej att inte vara dum mot de döda, men det hade nog inte Peter, jag tyckte det var smått kusligt i det fladdriga

Forts. å sid. 20



der i pensionsåldern bör han med nuvarande löne- och penningvärdeutveckling ha en inkomst på 73.000 kronor, dvs. han har då en inkomst som är nio gånger större än den tjuugo år äldre pensionären. En "fast inkomst" blir då med andra ord en orimligt låg inkomst.



Dessa problem och vad som kan och borde göras åt dem för att de gamla med stigande ålder i någon mån skall kunna få del av standardförhöjning i stället för att se sina realinkomster alltmer försämrade med stigande ålder tar advokat Arvid Rudling upp i sin bok "Gammal i dyrtid", (Norstedts 17:50) där den gamla generationens trygghetssparande i banker, obligationer och försäkringar tas i skärskådande. Ett sparande som uppgår till 10-tals miljarder, men som för de gamla snabbt urholkas och lämnar rena struntsummor kvar åt dem att klara sig på medan stat, kommun och olika penninginstitut och därmed också den aktiva generationen tillgodo gör sig sparmedlens realavkastning genom att disponera dem till orimligt låga räntor.

H. G. A.

## På jubileum hos leksaksfabrikören



— Porträttet redaktörn ser bakom mig föreställer firmans grundare...

# Pristagare

## till bildkryss nr 8 och 9

### Lösning bildkryss 8

K — M — L — RSK — SARA — LABILA  
— KVVISTIG — KAN — OINTRESSANT —  
UTSLAG — U — PYSAR — SYN — ÖS-  
REGN — EST — A PRISMA — RÖKELSE  
— SOLVALLA — SAL — L — OM — LIE  
— Ö — VIT — BI — ARBE — MATRAST  
— DAGEN — ART — DE — SLARVA —  
A — N — RUE — SERUM — AR — YLLE  
— TT — KLÄDSNOBB — EK — AKUTA  
— BO — ANA — ÖRTER — BELL — R —  
E — TAG — NAKEN — NÖT — R —  
DRAKE — H — HAREM — OV — KASTA  
— SKRUV — AINA — STÅL — PO —  
REMI — SOL — KOL — FÖRTÄRA —  
SAME — TALARE — KAVAJFODER.

### Bildkryss 8 pristagare:

- 1:a pris Rudolf Andersson, Jörgen Ankersgat. 2 A, Malmö C.  
2:a pris Junis Johansson, Pl. 1240, Långås.  
3:e pris Ewa Lagerdahl, Sportstugeväg. 19, Danderyd 2.

### Lösning bildkryss 9

V — RE — IS — V — LÄKARE — T — E  
— EN — SOM — RAK — SLIPS — LÄNS  
— SILO — BINDA — EGAL — LEGAL —  
B — RISIG — I — ROS — TOREKOV —  
PÄRS — E — EMIL — ED — BAR —  
ARMKROK — SAMLA — TRÄNA —  
VALKYRIAN — BI — ADUA — ER — IN  
— STO — ELRAKAD — ENDAST — D —  
SNÖ — L — RAS — Y — DE — FE — TV  
— MAN — METAR — DARR — TUPPLUR  
— I — SÅ — ALANER — UNG — SLADD  
— ÅSAR — Y — ALGER — TÖM — AN  
— LAG — OROSMOLN — KAR —  
DRÖMMARNA.

skenet och mörkret som lurade i hörnen. Det prasslade mystiskt i det torra linet i travar bakom bakugnen. Så var vi äntligen färdiga, stuvade brödet på kälken och drog iväg i mörkret. Edit var alldeles slut efter kampen med degmassan, så vi satte henne längst bak på kälken och drog hela kakskörden upp till gården. Moran tog emot oss tre ungdomar med nästan gråtfärdig tacksamhet och beröm. Peter och jag fick en anseelig mängd kakor som belöning och vi kände oss hemskt nyttiga och belättna, jämfört med då vi annars varit ute och nåjsat med flickor. Före mej gick Peter och tittade långt utöver snömodden på vägen, precis som om den vore så intressant att titta på. — Tänka sej en flicka, som varit i stan, mumlade Peter, och ändå inte ett dugg tjafsigt, gör sej inte till ett enda dugg... För min del blev det först en smula knorr för nattsuppet, men bladet vände sej snabbt, då jag uppvisade rykande färskt bröd för pappa och mamma i kökssoffan. Fotogenlampan tändes snabbt; man begapade brödhögen och undrade, om och om igen, hur en pojke i slyngelåldern kunde bjuda på såna gåvor på nattspring efter jäntor!

### Bildkryss 9 pristagare:

- 1:a pris Werner Andersson, Almbyallén 36, Örebro.  
2:a pris Betty Svensson, Odinväg. 4, Lund.  
3:e pris Helge Fridström, Arvid Lindmansgat. 23 E, Göteborg H.

## Arbetsterapi och Hobbymaterial

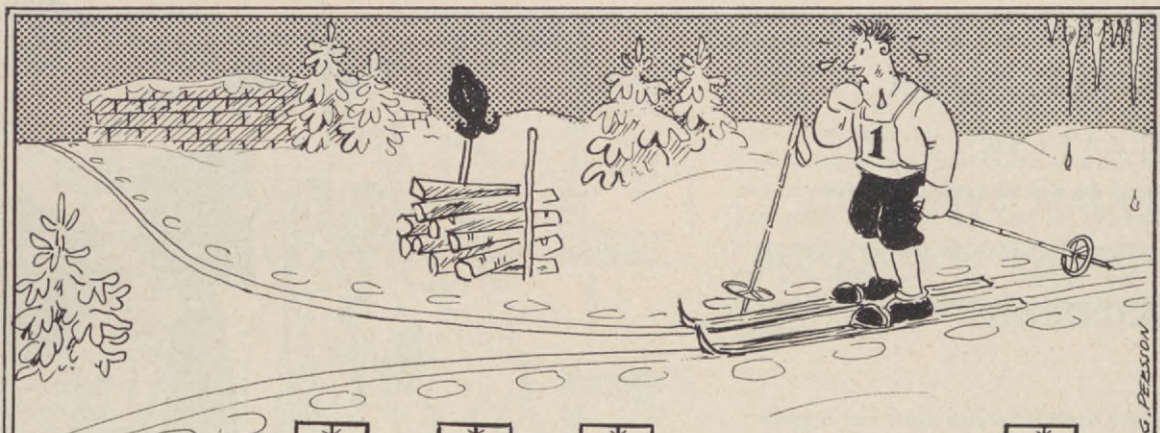
Skinn och läder för alla ändamål.  
Porslinsmosaik i många utförande och 20 färgkombinationer.  
Pärlor av trä, glas, kristall och metall.  
Indiska Ädelstenar till halsband, armband och ringar.  
Brasiliansk Onyx till hängsmycken, halsband, örhängen och nyckelringar.  
Silvertråd och silverplåt i olika former och dimensioner.  
Rundböjtänger för trådarbeten.  
Halsbandslås i olika utförande 1—5 rader.  
Sadeltgjord såväl mönstrad som enfärgad i 30 färger.  
Väskhandtag i pärlbambu, rotting, trä och metall.  
Pappstommar och Silkebast för bastflätning.  
Arbetsattsar i rikhaltig sortering. (Halvfabrikat.)

Begär prislista och prover. Vi sända gärna påseendesändningar på öppet köp.

Klostergat. 18, Postbox 266  
Firma SUNE ENGLUND, Örebro Tel. 019/12 09 14 - 12 10 95



# STATUS BILDKRYSS



TITTA BAK- DEL		FÄR ELEVEN VÄRLDS- DEL																
↳				SAKNAR VÄL ÄNKAN		ÅKT							MED MÖRK HY	LITEN HOLME SLÅRE DAMER				
TRA- SIG			FINNS FÖR BRÄNSLE OLJE- VÄXT															KÄNNER PÅ SIG
HAR KANSKE DEN RÄDDE						TRIVS VID VATTEN	PLAGIAT	DEN BRED GATAN										
RÄLS	↳	TROTS POJK- NAMN						FRI- SYR										FORM AV VARA
EN NILS PÅ SCEN FÄRGAS							L A T	TILL- SPETSAD KAN TÖS HETA										
↳					KATT- OST USEL							RIKS- TELEFON KOPIE- RAD			HÄNDA	TAS BAD I		
LUGN		O- VÄDER	BRUKAR TIPPARE KAOS										OFTA AV PAPP					
DRÄS KNUT	KOMMER MED VÄRME I MÖTE						FÖR- KAS- TAR	GREK- METRO- POL	INNE- HÄLLER FRÖN	BRUKAR OND TAND YTA								
↳		KORS- STYGN				TAR BORT SKÄGG HAR KOCARE							FINNS FÖR VISS SEDEL	PRON. VISAR DEN DJÄRVE				
FÄR- LJUD		HAR UGN															GAM- MAL VANA	FURA
↳		HYGIEN KÄRE										DAM- PLAGG RYMD- MÄTT						
KAFÉ FÖR KISEN				PÅ NÄRKE- ÅK	HAR OCKSÅ ETT LAGER													
GÖR SAME OFTA								HÅLLA FYR									DEL AV LITER	

nr 1

Namn .....

Adress .....

Postadress .....

Lösningarna måste vara Status redaktion, Box 3196, Stockholm 3, tillhanda senast den 10 februari. För att få deltaga i tävlingen skall tävlingsbrev vara märkta "Bildkryss nr 1". — Tre priser utdelas som vanligt, nämligen ett på 25, ett på 10 och ett på 5 kronor. Lösning och pristagarnas namn meddelas i Status marsnummer.



OM LIVET BAKOM  
TV-KULISSERNA  
BERÄTTAR  
MIRJAM SVENHARD  
I DENNA SPÄNNANDE  
SKILDNING

Producenten lufsade in i mitt rum. (Det är jag som är scriptan.) ...För tidigt för fika, kan vara nåt med förtexterna. — Jag skrev meningen färdig och tittade upp.

— Låt bli eternellerna, sa jag, dom är mina.

Han hörde inte på, det var hans fjärrskådardag så han gjorde kål på tre till och fastnade med ärmen i skrivmaskinen.

— Nu har du förstört stencilen också, sa jag.

— Vad då? sa han.

Jag är inte säker på att han vet vad en stencil är, så det fick vara.

— Jag måste ha en brud, sa han, det ordnar du till 11, va?

— Visst, sa jag.

— Fint, sa han och lufsade ut.

— Idiot, skrek jag och rusade efter. — Kom tillbaka, sitt ner, vad är klockan?

— 9.15, sa han.

Jag föste ner honom i vår sittriktiga stol. Han gjorde våldsamt motstånd.

— Hör på här, sa jag, snälla rara, försök att hänga med, lyssna!

Han försökte resa sig ur stolen, men jag stod i vägen.

Han välte stolen och rullade iväg över halva rummet med ett triumfatoriskt leende.

— OK, sa jag och återvände till skrivmaskinen, tji brud klockan 11.

— Utpressning, sa han och såg sårad ut när han värdigt slog sig ner på skrivbordshörnan.

Jag bad honom lyfta på baken, tog bort de sex söndersuttna stencilerna och pulade ner dem i papperskorgen. Sen tände jag en cigarett och började frågesporten.

— Kyrklig eller borgerlig vigsel?

— Kyrklig.

— Lång eller kort brud?

— Lång.

— Ljus eller mörk?

— Ljus.

— Vacker eller söt?

— Söt.



Brud med bukett och krona inför TV-kamerans granskande fotoljus...

— Alltså en lång blond, helsvensk hemmadotter från Mönsterås.

— Var ligger det? Med ny energi smulade han sönder en evighetsblomma till. Jag satte dem under bordet.

— Lång eller kort klänning?

— Mej kvittar det, ta vad kostymateljéen har.

— Bra. Nu får du gå. Bruden levereras prick 11 i foajén. Tror du hon måste vänta länge på dej?

Sånt biter inte på honom. Han gick in till sig. Förmodligen satte han sig i röda fåtöljen med benen på bordet och där skulle han sitta tills det hände nåt, fördrivande tiden med att mumsa lyckopiller, läsa något superhighbrow och digga Vivaldi. Efter en stund gick jag in och skruvade ner volymen.

Klockan var nu fem i halv tio. En brud skulle anskaffas — En brud, en brud, är det någon som kan låna mej en brud? Operation brudanskaffning måste systematiseras. Utan organisation ingen brud. Jag gick till verket med stor energi. Först

två restenil, sedan en till. Därefter kam, läppstift, puder, eau de cologne lite varstans och så hissen till statistregistret.

Jag berättade om mina bekymmer och ett vilt bläddrande tog vid. De första fem minuterna skrek jag av skratt; folk är sannerligen inte blyga av sig när de skickar in foton. — Det är ingenting att skratta åt, sa statistpappan, vi behöver alla sorter...

En kvart före tio har jag skördat fyra möjliga. En i Äppelviken, en i Räcksta och två från söder.

— Inte den, sa ett nyfiket producentämne, som övertagit registret. Han pekade på Äppelviken. — Såg henne häromdan, har gått upp tio kilo minst. Vad ska du ha dom till?

— Måste ha tag på en brud, sa jag, en brud för en kyrkfilm. Klar för tagning klockan 11. Vad är klockan?

— Tio i tio.

# Brudjakt med förhinder

av Mirjam Svenhard



Producentämnet gick ut och snart visste alla att vi måste hitta en brud inom en kvart. Vänliga förslag började hagla från alla håll. Kusiner, vänner och skolkamrater. Mörka små pinuppor med för mycket hull, men håret kan ju blondas och med rätt korsett... Förresten finns det ju något som heter bantning —

— Underbart, stönade jag, tänk så många kilon man kan banta på en timma och tio minuter...

Jag lånade statisttelefonen. Hon i Räcksta låg på BB, Brännkyrkagatan svarade inte och hon i Götgatsbacken iddes jag inte ringa till vid närmare betraktan. Den här gången tog jag statistregistret baklänges, men alla brudar måste ha registrerat sig någonannanstans.

Klockan slog tio och in störtade en av underhållningens genier.

— Vad är det du inte hittar?

— Blond, lång, söt och fyllda 18.

— Inget annat? sa han och sopade till registret, hon sitter i min bil.

— Vi flög utför trapporna. Där satt hon. Fem minuter över tio.

Jag flängde in i baksätet och sa hej och — bor du i Mönsterås?

— Vad flämtar tanten? sa bruden. — Lugn unge, sa geniet, du ska få det i klartext om en stund.

Vi bjöd varann på cigaretter och kände oss för. Jag frågade om hon ville vara brud i Björkhagens kyrka om en timma. Filmning. Perra producerar. Statistgäse.

— Aldrig, sa fyndet. Inte under hundra-femtio!

— Kör i vind sa jag, men bara om jag får frökens autograf på mitt smalben. Hon lovade och geniet rivstartade MG:n mot Al.

Kostymateljén var inte god att tas med. "Det var ett nedrans sätt, inte förvarna i tid, bara svassa in och tro att det är till att befalla." Två minuter senare hade vi enats om att producenter borde förbjudas i lag och egentligen skulle vi strejka hela bunten, men för sista gången skulle vi ställa upp och klara dom oduglingarna ur knipan.



Ett vilt bläddrande i fotoarkivet.

Bruden knuffades in i ett provrum. Kläderna slets av henne och en pampig paraddräkt, hellång och av spets, drogs hårdhänt på.

— Nej skrek jag, nej, nej!

Paradplagget slängdes undan och nästa togs på, en kort sak i solkig taft.

— Verkar den inte smutsig? undrade jag försynt.

— Den ska vara det, sa sömmerskan, fotograferar bättre då. Sist var det Lill-Babs som lånade den när hon skulle ligga på magen i Fränsta folkets park och sjunga i TV. Filmen blev såå lyckad. Jag ville inte fråga vad klänningen använts till innan TV:n uppfanns, huvudsaken var att

den i befintligt skick var TV-mässigt solkig.

— För stor i midjan, va?

— Får tas in, fnös proverskan.

— Måste vara klar till 11.

— Kan jag inte lova, snäste hon och såg ut som om det var dags att kila på lunch. Jag greps av panik och höll ett gripande svammeltal om allt jag skulle få på moppe om inte hon, den enda, hjälpte mig ur detta dilemma. Motvilligt lovade hon att göra sitt bästa.

Klockan var fem i halv elva. Hand i hand rusade bruden och jag genom alla gångar och korridorer, uppför och nerför oändliga trappor tills vi fann sminkösen. Hon var inte heller förvarnad, men eftersom hon kände igen bruden från en reklamfilm körde hon igång utan protester.

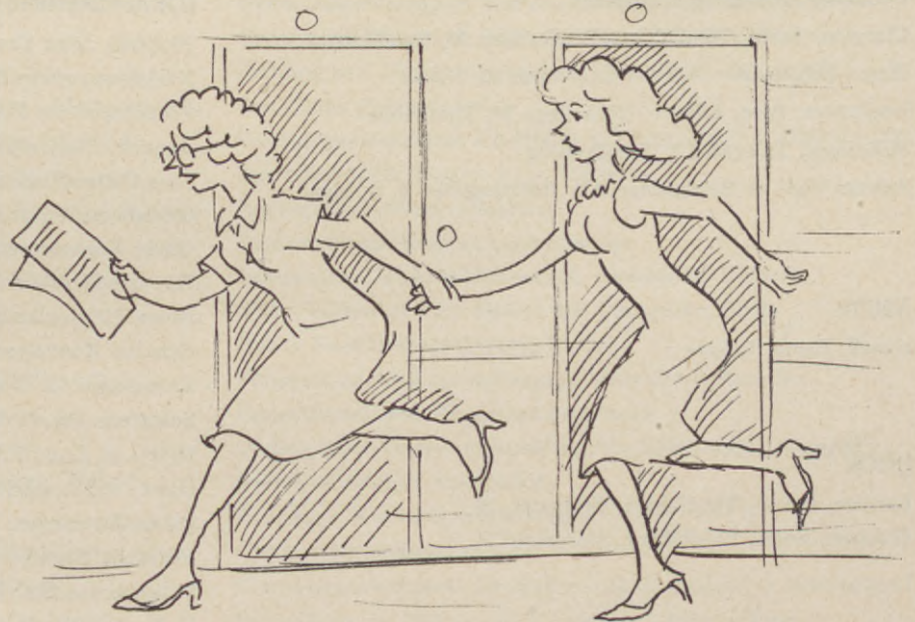
— Behåll henne här tills jag kommer tillbaka, flämtade jag och störtade vidare till inspeccientens domäner alltmedan klockan slog halv elva.

— En brudbukett?, sa inspeccienten. Inte en chans! Vi äger inte en blomma. Han krafsade häglöst bland plastkaktusar och sjukliga krokus.

— Jamen, om man är originell, försökte jag. En späd kaktus omgiven av väryra krokus...

— Aldrig, sa inspeccienten och slog näven i en kartong. Den föll i golvet och blottade ett berg av liljekonvalj. Jag stoppade fickorna fulla med konvaljer, slet åt mej en bunt tårtpapper och några meter vita sidenband. Nu gäller det minuter. Sprängmarschen till sminken, myror i skinnenet och stora darren.

Forts. å sid. 26



Hand i hand rusade bruden och jag genom alla långa korridorer för att hinna i tid.

Teckningar: GUNNAR PERSSON



# GOTT NYTT ÅR TILLÖNSKAS AV

## STOCKHOLM

Industri AB Aromatic, Bryggvägen, Gröndal  
Berkel AB, Svärdlångsvägen 32, Johanneshov  
Crafoord, Clarence, Professor, Karolinska Sjukhuset  
Ernhall, Stig E:son, Tandläkare, Stureplan 19  
Essler, Bengt, Tandläkare, Karlavägen 52  
Falk, Sven, Revisor, Regeringsgatan 44  
Folke, AB, Carl, Nybrogatan 3  
AB Jerns, Drottninggatan 33  
Johansson, A., Körsnär, Västerlånggatan 60  
Johnsson, Allan, Maskinaffär, Riddargatan 10  
Kaféet, Barnhusgatan 6  
Karlsson & Co, J. R., Gävlegatan 20  
Lind, Tore, Doktor, Hornsgatan 1  
Ljud & Bild AB, Untravägen 13, Hjorthagen  
Lundberg, Firma H. G., Regeringsegatan 44  
AB Revido, Birger Jarlsgatan 33  
Strömberg & Co AB, Regeringsgatan 66 A  
Winterthur Försäkringsbolag, Engelbrektsplan 2  
Yellow Cab AB, Birger Jarlsgatan 37

## STOCKHOLMS OMGIVNINGAR

Andersson, Folke, Tandläkare, Hamngatan 2, Vaxholm  
Bergholtz Klockgjuteri, Sigtuna  
Claesson, Bertil, Tandläkare, Landsvägen 58, Sundbyberg  
Elema-Schönander AB, Industrivägen 23, Solna  
Insulander, Sten, Läkare, Sveavägen 21, Djursholm  
Möbelnytt, Tulegatan 2, Sundbyberg  
Spånga Ved- & Brädgårdar AB, Industrigatan 4, Spånga

## ARLÖV

Aurell, Bertil, Läkare

## HÖÖR

Larsson, Orvar, Tandläkare, Storgatan 31  
Eriksson, Sven, Tandläkare, Storgatan 39

## LOCKARP

Lockarps Bageri AB

## MALMÖ

Hellberg, Per, Doktor, Köpenhamnsvägen 42  
Velocitet, Firma, Nobelvägen 17  
Willén, Ida och Gösta, Läkare, Köpenhamnsvägen 6

## SÖDERTÄLJE

Södertälje Trävaru AB, Järnagatan 60

## KONVALESCENTHEM

Konvalescenthemmet Alsborg  
Konvalescenthemmet Fjällfarargården  
Konvalescenthemmet Björkefors  
Fritidsgården Ramnås  
Konvalescenthemmet Åsen  
Långasjöns Semesterhem  
Svanholmens Vilohem

●  
Status, organ för Riksförbundet för Hjärt- och Lungsjuka  
Riksförbundet för Hjärt- och Lungsjuka, Styrelsen  
Förbundsexpeditionens Personal  
Status Lokalredaktion, Malmö

## LOKALFÖRENINGAR

Blekinge Läns Centralorganisation för Hjärt- och Lungsjuka  
Karlskronaortens Konvalescentförening för Hjärt- och Lungsjuka  
Föreningen för Hjärt- och Lungsjuka i Karlshamn  
Ronneby Konvalescentförening för Hjärt- och Lungsjuka  
Furs Patientförening  
Gävleborgs Centralorganisation för Hjärt- och Lungsjuka  
Gävle Konvalescentförening  
Konvalescentföreningen för Hjärt- och Lungsjuka i Hofors  
Norra Hälsinglands Konvalescentförening  
Ockelbo Konvalescentförening  
Föreningen för Hjärt- och Lungsjuka i Sandviken  
Selggrens Sanatoriums Patientförening, Strömsbro  
Hjärt- o. Lungsjukas Samorg. i Göteborgs o. Bohus län (HÄLSO)  
Hjärt- och Lungsjukas Konvalescentförening i Göteborg (HLKG)  
Patientföreningen, Renströmska Sjukhuset, Göteborg (PRS)  
Rävlanda Sanatoriums Patientförening  
Patienternas Självhjälpskassa, Svenshögen  
Hallands Hjärt- och Lungsjukas Centralorganisation  
Mellersta Hallands Konvalescentförening  
Södra Hallands Konvalescentförening



Varbergs m. o. Konvalescentförening  
 Jämtlands Läns Konvalescentförening  
 Sollidens Patienters Understödsförening, Östersund  
 Centralorganisationen för Hjärt- och Lungsjuka i Jönköpings län  
 Jönköpingsortens Konvalescentförening  
 Värnamo Konvalescentförening för Hjärt- och Lungsjuka  
 Lungkliniken Patientförening, Eksjö  
 Kalmar Läns Centralorganisation för Hjärt- och Lungsjuka  
 Kalmarortens Konvalescentförening för Hjärt- och Lungsjuka  
 Nybro Konvalescentförening för Hjärt- och Lungsjuka  
 Oskarshamnortens Konvalescentfören. för Hjärt- och Lungsjuka  
 Vimmerbyortens Konvalescentförening för Hjärt- och Lungsjuka  
 Västerviksortens Konvalescentförening för Hjärt- och Lungsjuka  
 Ölands Konvalescentförening för Hjärt- och Lungsjuka  
 Målilla Patienters Understödsförening  
 Gotlands Konvalescent- och Patientförening  
 Dalarnas Hjärt- och Lungsjukas Centralförening  
 Föreningen Kedjan, Borlänge  
 Ludvikaortens Konvalescentförening  
 Borlänge Silikosförening  
 Föreningen Ringen, Falun  
 Högbo Patientförening, Falun  
 Tjärnans Patientförening, Hedemora  
 Kristianstads Läns Centralorganisation för Hjärt- och Lungsjuka  
 Hässleholmsortens Kamratförening för Hjärt- och Lungsjuka  
 Kristianstadsortens Konvalescentfören. för Hjärt- och Lungsjuka  
 Nordvästra Skånes Konvalescentfören. för Hjärt- och Lungsjuka  
 Österlens Konvalescentförening för Hjärt- och Lungsjuka  
 Broby Patienters Självhjälpsförening  
 Hjärt- och Lungsjukas Förening i Kronobergs län  
 Centralorganisationen för Hjärt- och Lungsjuka i Malmöhus län  
 Föreningen för Hjärt- och Lungsjuka i Hälsingborg m. o.  
 Föreningen för Hjärt- och Lungsjuka i Lund m. o.  
 Lokalfören. för Hjärt- och Lungsjuka i Höganäs o. Kullabygden  
 Föreningen för Hjärt- och Lungsjuka i Ystad  
 De Hjärt- och Lungsjukas Lokalförening i Landskrona  
 Mellanskånes Konvalescenthjälp, Eslöv  
 De Hjärt- och Lungsjukas Förening i Malmö  
 Lokalföreningen för Hjärt- och Lungsjuka i Trelleborg m. o.  
 De Hjärt- och Lungsjukas Förening i Skurup m. o.  
 Patienternas Förening Nyttä och Trevnad, Orup  
 Patientföreningen Gagn och Glädje, Lungkliniken, Malmö  
 Patientföreningen, Lungkliniken, Lund  
 Länsföreningen för Hjärt- och Lungsjuka i Norrbotten  
 Länsföreningen för Hjärt- och Lungsjuka, Skövde  
 Centralstyrelsen för Hjärt- och Lungsjuka i Stockholm  
 Föreningen för Hjärt- och Lungsjuka i Stockholm  
 S:t Görans Patientförening, Stockholm  
 Söderby Patientförening, Uttran  
 Konvalescentfören. för Hjärt- och Lungsjuka i Stockholms län  
 Patienternas Understödsförening, Uttrands Sjukhus  
 Centralorganisationen för Hjärt- och Lungsjuka i Södermanl. län  
 Eskilstuna Konvalescentförening  
 Föreningen för Hjärt- och Lungsjuka i Nyköping  
 Katrineholms Hjärt- och Lungkonvalescenter  
 Lungkliniken Patientförening, Eskilstuna  
 Uppsala Läns Centralorganisation för Hjärt- och Lungsjuka  
 Uppsala Konvalescentförening  
 Enköpingsortens Konvalescentförening  
 Patientföreningen vid Lungkliniken, Uppsala  
 Centralorganisationen för Hjärt- och Lungsjuka i Värmlands län  
 Lokalföreningen för Hjärt- och Lungsjuka i Karlstad  
 Konvalescentföreningen för Hjärt- och Lungsjuka i Arvika  
 De Hjärt- och Lungsjukas Konvalescentförening i Kristinehamn  
 Konvalescentföreningen i Säffle m. o.  
 Hagfors Konvalescentförening  
 Patientföreningen Enighet, Lungkliniken, Arvika  
 Västerbottens Läns Hjärt- och Lungsjukas Centralförening  
 Byske Konvalescentförening  
 Konvalescentföreningen Bången, Lycksele  
 Konvalescentföreningen Lövsta, Umeå  
 Tärna Konvalescentförening  
 Patientföreningen, Hällnäs Sanatorium  
 Västernorrlands Hjärt- och Lungsjukas Centralförening  
 Föreningen för Hjärt- och Lungsjuka i Sundsvall m. o.  
 Norra Ångermanlands Konvalescentförening, Örnsköldsvik  
 Föreningen Nyttä och Nöje, Lungkliniken, Örnsköldsvik  
 Patienternas Understödsförening, Sanatoriet, Sundsvall  
 Österåsens Patientförening  
 Centralorganisationen för Hjärt- och Lungsjuka i Västmanl. län  
 Konvalescentföreningen Aros, Västerås  
 Köpings Konvalescentförening  
 Fagerstaortens Konvalescentförening  
 Patienternas Understödsförening, Sanatoriet, Västerås  
 Sälko, Föreningen för Hjärt- och Lungsjuka, Borås  
 Marks Konvalescentförening, Skene  
 Patienternas Understödsförening, Sanatoriet, Åsunden  
 Patientföreningen Skogsblomman, Borås  
 Örebro Läns Centralorganisation för Hjärt- och Lungsjuka  
 Örebro Konvalescentförening  
 Karlskoga Konvalescentförening  
 Garphyttans Patientförening  
 Centralorganisationen för Hjärt- och Lungsjuka i Östergötland  
 Föreningen för Hjärt- och Lungsjuka i Östergötland  
 De Lungsjukas Förening och Understödsfond, Norrköping  
 Kolmårdspatienternas Intresseförening



## ■ BRUDJAKT MED FÖRHINDER

Forts. från sid. 23

Sminkösen körde in några kvistar i brudens frisyra och jag låg på golvet och brottades med mitt livs första brudbukett. Efter två minuter hade jag fått ihop en bunt, som liknade en hövolm, men faktiskt hade en bukettliknande profil. Den godkändes motvilligt och vi skyndade tillbaka till kostymateljén.

Inspeccienten gensköt oss och sa att jag stulit värdefull dekorationsmateriel och inte skulle fackföreningarna se genom fingrarna på att jag fuskade i hans yrke.

Vi smet från den uppbragte. Fem minuter kvar.

\*

Klänningen var insydd, struken och solkig. Slöjan sattes fast med spännen, som sömmerskorna drog ur sina egna hårknutar. Armbåglånga handskar och den särregna bukettens fulländade brudens elegans. Stumma avnjöt vi frukten av två timmars samlad möda.

— Men skor då! skrek bruden. Vi störtade på huvudet i lårar med idel svarta skor och norra Europas största lager av bruna pumps. Ett par 36:or i sprucket silver var för små. — Det ska vara 39:or, stöndade bruden.

1 minut i 11 fick bruden mina skor och prick 11 skred vi med viktiga miner in i den folktomma foajén.

Kvart i tolv lufsade producenten in och sa att nu började det bli bråttom. Halv ett kom fotografen och ville ha te. Vid ett-tiden tyckte nån att dom borde röra på sig.

Klockan halv två passerade följet ytterdörren.

\*

(Två dagar senare.)

— Egentligen förrycker hon arkitekturen, sa producenten och attesterade brudens 150 kronor.

— Hon är strängt taget onödig, tyckte klipparen.

— Klipp bort henne, sa producenten.

Och medan bruden behändigt ringlade ner i papperskorgen beslöt jag mig för att köpa nya skor och nya eterneller —

TÄNK PÅ

Hjärt- och Lungsjukas  
Blomsterfond

Postgiro 95 00 11

## ■ FRIA FRÅGOR...

Forts. från sid. 16

människorna verkligen kan få ett jobb som utfyllnad till pensionen — eller är det så att man lagstiftar i tomma luften? Principen att man ska utnyttja den arbetsförmåga som finns kvar är riktig — men hur fungerar den i praktiken?

Olle i Skogsbrynet

SVAR: Tyvärr är det nog så att de där s. k. u'fyllnadsjobben till pensionen inte är så lätta att få, särskilt i skogs- och glesbygder, där det inte finns så många arbetstillfällen. Försäkringskassorna möter de här problemen landet runt. Några direkta siffror kan inte redovisas, men i största allmänhet är det nog så att besluten om pensionering måste avvägas mot möjligheter att erhålla "utfyllnadsjobb" Ni talar om. Ett slumpvis uttaget pensionsdelegationssammanträde i Kopparbergs län visar att av de 70 behandlade fallen bedömdes 22 personer eller 31 % ha så stor restarbetsförmåga kvar att visst produktivt arbete skulle kunna utföras, om goda arbetsvårdsresurser funnes att tillgå. Samhällets framtida förtidspensionskostnader för dessa 22 personer skulle uppgå till cirka 1 milj. kr. En sammanställning av personer som beviljades förtidspension vid det nämnda sammanträdet visar att 65 % fick sådana be-  
lopp under 5.000 kr. per år. För de flesta är det sålunda fortfarande ekonomiskt lönande att snarast möjligt komma tillbaka till förvärvslivet.

## ■ HAN ARBEAR SIG UR...

Forts. från sid. 13

vi har så pass bredd på verksamheten att vi kan ge något åt människor i olika situationer; arbetare, tjänstemän och kvinnor, som behöver träning och sysselsättning av varierande slag. Könsfördelningen, dvs. antalet män och kvinnor i de olika aktiviteterna, är i stort sett så välbalanserad att man inte kan tala om manlig eller kvinnlig övervikt i Stockholms arbetsvård. Verkstäderna, övningskontoret, näringshjälpen, hemarbetscentralen osv. är våra samlade möjligheter. Produktionssumman uppgick till 3,5 milj. kr 1965, i löner utbetalades till de sysselsatta ca 2 milj. kr. Och på tal om hur verksamheten kan bedömas arbetsmarknadsmässigt kan nämnas att mer än 26 % av de vid arbetsvården inskrivna under den gångna 10-årsperioden kunnat gå ut i den öppna arbetsmarknaden och få sysselsättning där. Stockholms stad bör kunna arbeta vidare och tryggt förlita sig på att "det lönar sig med arbetsvård".

### STATUS

ger sociala och medicinska fakta  
i lättläst form.

*Han kan inte klaga på god service...*



— Förlåt min herre, men jag ville bara fråga om ni önskade något ytterligare innan vi stänger?



*Det händer mycket*

**på handikappområdet  
under 1966!**

Sedan mer än 25 år tillbaka i tiden har STATUS varit ett språkrör för långtidssjuka och handikappade i vårt land.

Följ vad som händer på det socialmedicinska fältet genom att prenumerera för hela året. Sätt in 15 kr. på postgiro 95 00 11, adress Tidskriften Status, Box 3196, Stockholm 3.



För detta belopp får ni 9 st. aktuella månadstidskrifter och Status julnummer under 1966!

# LÄDER och SKINN

för handskar, väskor, portföljer  
och läderplastik

**Leverantör till sjukhusens  
arbetsterapiavdelningar**

## C V KLINT

Herkulesgatan 4 — STOCKHOLM

Telefoner: 10 23 38 - 20 03 68

## Keramik som terapi och hobby

UGNAR, DREJSKIVOR *m. m.*

Rikhaltigt lager av  
GLASYRER, FÄRGER, OXIDER  
LEROR, UGNSTILLBEHÖR *etc.*

EXPORT & IMPORT

AB KERAMIK

Tel. 08/10 71 17

Box 7283

STOCKHOLM 7

## Rörtekniska Byrån A.-B.

A. Nyström, V. Roxman

T. Ericson, A. Thingwall



Nordenflychtsvägen 70 - STOCKHOLM K

Tel. Växel 54 19 45

Konsulterande ingenjörfirma för värme-, ventilations-  
och sanitetstekniska anläggningar

## Fabrikernas Garnlager

SKOOGSGÅRD-MÖLNDAL. Telefon 27 81 85, 27 81 86

### Ryabottnar. Svenskt ryagarn, lingarn

Ryabotten 60 × 95 kr 14:75, 80 × 130 kr 26:—  
100 × 175 kr 41:—, 120 × 175 kr 51:—, 150 × 200 kr 75:—  
vacker rosegångsbård med knuten linnefrans.  
Runda bottnar med frans 120 cm i diameter kr 65:—,  
160 cm i diameter med frans kr 95:—.  
Ryaväv i metervara 70 cm kr 16:— pr meter, 100 cm kr 21:—,  
120 cm kr 27:—, 160 cm kr 40:—.  
Prima ryagarn i svenskull kr 15:— pr kg. Blandade vackra färger.  
Prima pappersbruksfilt kr 4:50 pr kg finnes i ljusbeige, brunt  
samt tegelfärgat.  
Prima sytråd 500 meter pr rulle kr 1:— pr st.  
Prima lingarn till ryaknytning, halvblekt, oblekt kr 13:— pr kg.  
Stickgarn kr 15:— finnes i grönt, beige, brunt, grått, m. fl. färger.

Fabrikernas Garnlager Pixbovägen, Skogsgård-Mölnadal

## J. HEDMANS Litografiska Tryckeri

Eft. LISA KRUSE

Specialitet:

**Reklam-,**

**Emballagetryck m. m.**

Box 6018 - GÄVLE 6 - Tel. 228 92





# RIKSFÖRBUNDET FÖR HJÄRT- OCH LUNGSJUKA

*en organisation i folkhälsans tjänst*



## AKTIVITET I SAMVERKAN MED

Medicinsk sakkunskap

Socialvård - Arbetsvård

Arbetsmarknad och Näringsliv

## RIKSOMFATTANDE VERKSAMHET



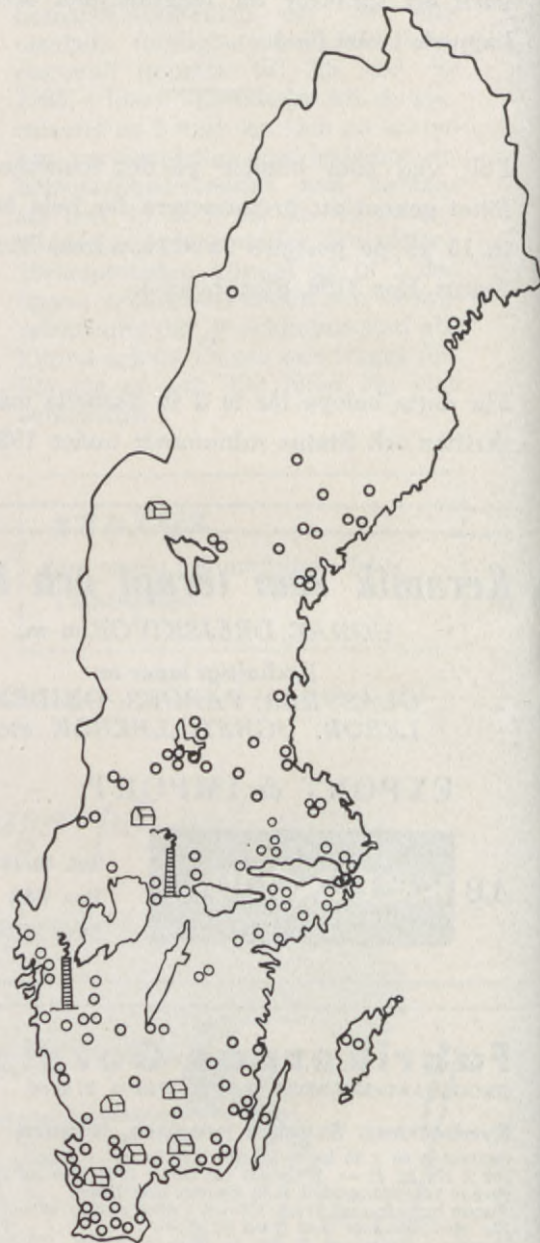
120 lokalföreningar med över 16.000 medlemmar



7 egna konvalescenthem med 150 platser med en kapacitet av ca 50.000 vårddagar per år



Skyddad sysselsättning och rehabilitering — ca 45 st. arbetsplatser



## INFORMATION OCH UPPLYSNING

OM OCH FÖR ALLA

HJÄRT- OCH LUNGSJUKA

---

PRODUKTIV SOCIALVÅRD ÄR GOD SAMHÄLLSEKONOMI