

Det här verket har digitaliserats vid Göteborgs universitetsbibliotek.  
Alla tryckta texter är OCR-tolkade till maskinläsbar text. Det betyder att du kan söka och kopiera texten från dokumentet. Vissa äldre dokument med dåligt tryck kan vara svåra att OCR-tolka korrekt vilket medför att den OCR-tolkade texten kan innehålla fel och därför bör man visuellt jämföra med verkets bilder för att avgöra vad som är riktigt.

This work has been digitised at Gothenburg University Library.  
All printed texts have been OCR-processed and converted to machine readable text.  
This means that you can search and copy text from the document. Some early printed books are hard to OCR-process correctly and the text may contain errors, so one should always visually compare it with the images to determine what is correct.



# DIABETES

Nummer **3** 1980



# En liten handbok för dig som ska resa utomlands.



För att få ut det mesta möjliga av en resa, krävs det en hel del planering.

Vi har samlat tips och råd i en liten handbok som du kan få hos den läkare eller sköterska som brukar kontrollera din diabetes.

Där kan du också få två andra broschyrer i samma serie, "En liten handbok om fötter för dig som är diabetiker" och "En liten handbok för dig som injicerar insulin".

**NOVO INDUSTRI AB**

Box 69, 201 20 Malmö, Tel: 040/18 11 40.



*Ansvarig utgivare:*  
Stig Andersson

*Redaktionskommitté:*  
Stig Andersson  
Jan Östman  
Berndt Nilsson  
Larserik Johansson

*Redaktör:*  
Larserik Johansson

*Redaktion, expedition och  
annonskontor:*  
Vasagatan 38 A, 2 tr  
Box 266  
101 23 Stockholm  
Tel. 08/23 66 25  
Postgiro 90 09 01-0

*Kanslichef:*  
Berndt Nilsson

*Prenumerationspris:*  
30:— kr per år

*Tryck:*  
Rosenlundstryckeriet AB  
Stockholm

Utges även som taltidning

Svenska Diabetesförbundet  
Vasagatan 38 A, 2 tr  
Box 266  
101 23 Stockholm  
Tel. 08/23 66 25  
Postgiro 90 09 01-0

*Ordförande:*  
Stig Andersson  
Svärdsliljevägen 33  
162 43 Vällingby  
Tel. 08/52 07 10 (arb)

*Förbundskassör*  
Arne Ringblom  
Box 15  
901 02 Umeå  
Tel. 090/13 70 50 (arb)

Eftertryck tillåtet om källan anges

# DIABETES

*Nummer 3, juni 1980, årgång 30  
Organ för Svenska Diabetesförbundet*

## Innehåll:

- (c) har bestämt sig "fria listan"  
bort av *Stig Andersson* . . . . . 3
- Förbundet fick fana och är på  
marsch . . . . . 5
- Även diabetikerna måste få  
adoptera utländskt barn . . . 7
- Bocksjölägrets framtid skall  
utredas grundligt . . . . . 9
- Högekostnadsskydd *och* fria  
mediciner bästa lösningen . . 11
- Ditt och datt . . . . . 13
- Förbundsstyrelsen . . . . . 15
- Bra att mota blodsocker men  
ännu allt för dyrt  
av *Martin Fahlén* och  
*Gunnar Strömblad* . . . . . 21
- Styrelsens verksamhets-  
berättelse . . . . . 27

# En NYHET för Diabetiker PLASTIPAK<sup>®</sup>

1 ml SFP insulinspruta  
Kat.nr. 8450 S

## Specialsprutan för insulininjektioner

- Ny injektionsteknik: mindre smärtupplevelse
- Noggrann och lättavläst skala
- Fast kanyl: ingen risk att kanylen skall lossna
- Inget dödutrymme: nästan inga luftblåsor
- Kompakt format: lätt att ta med till jobbet och på resor.

Dessa fördelar har framkommit vid en praktisk utprovning vid svenska diabeteskliniker.

**BECTON  
DICKINSON**

Box 32054, 126 11 Stockholm  
Tel 08-18 00 30

# (c) har bestämt sig "fria listan" bort

En riksstämman är en stor händelse. Eftersom stämman är förbundets högsta beslutande instans och i den egenskapen har att diskutera och besluta om godkännande eller inte av den gångna verksamheten, samt genom bl.a. motionsbehandlingen ange vägriktningen för den kommande verksamheten, kräver stämman ett omfattande förberedelsearbete.

Antalet närvarande på en riksstämman, 250-300 personer, gör inte arbetet mindre krävande. Det är således en period med många inblandade och mycket förberedelsearbete som äger rum inför en riksstämman. Varje riksstämman har också sin dramatik. Utan att underskatta tidigare stämmors problem, vill jag påstå att 1980 års riksstämmas förberedelser fick lite väl mycket av dramatik över sig. Först 3 1/2 dygn innan öppningsceremonin kunde nämligen förbundsstyrelsen ge klar-tecken att stämman skulle genomföras planenligt.

Orsaken till dramatiken var den då pågående arbetsmarknadskonflikten. Nu kunde dock stämman genomföras planenligt. Jag vill framföra ett tack till de inom förbundsstyrelsen och förbundskansliet samt Västerås-föreningen som genom imponerande arbetsinsatser möjliggjorde detta.

Arbetsmarknadskonflikten gav oss annars en ny erfarenhet.

De vid diabeteskontrollerna sedvanliga blodproverna togs inte längre. Undantag var akuta situationer. För att proven skulle få ta-

gas måste läkaren intyga att provet verkligen var nödvändigt.

Det är naturligtvis mycket lättare att besvara en fråga när man har tillgång till facit. Det är säkert också så bland arbetsmarknadens parter att man efter det att konflikten upphört, när man har tillgång till alla fakta, har lättare att summera vad som var bra och vad som var mindre bra i det egna agerandet.

Svenska Diabetesförbundet har ingen orsak att ur principiell synpunkt bedöma konflikten. Det finns ingen orsak för oss att ifrågasätta parternas rätt att vidtaga åtgärder. Därtill har vi också förståelse för att vi här i Sverige har en ganska liten erfarenhet när det gäller att bedöma effekterna av konflikter på, framförallt den ofrentliga arbetsmarknaden.

Ändå må det tillåtas oss att ifrågasätta om ovan angiven konflikt-åtgärd var helt genomtänkt?

När det gäller diabetesbehandlingen är den rutinmässiga undersökningen rätt välkänd. Att rycka bort en bit i denna kan förefalla

*Forts på sid 26*

# Om Du har svårt att läsa det finstiltla...

Har Du inga svårigheter att läsa dessa rader som är satta med stilsorten Baskerville i 6 punkters gradstorlek då är Du att gratulera till Din goda syn. Men avstå för den skull inte från att läsa fortsättningen på den här annonsen. Den ger information om hur diabetiker som använder 2 ml:s engångsspruta kan dosera sitt insulin på ett lättare sätt.

## då gör Du klokt i att läsa det här:

### **ABM-METODEN**

är ett enkelt sätt att fylla en engångsspruta med rätt mängd insulin  
*UTAN ATT SKALAN ANVÄNDS*

Noggrannheten blir t.o.m. bättre än när skalan på en vanlig 2 ml:s engångsspruta används  
*OCH DET GÅR MINST LIKA SNABBT*

#### **KOSTNADSFRIA HJÄLPMEDEL**

ABM insulinsprutor 2 ml och ABM doseringshylsor är kostnadsfria hjälpmedel för alla diabetiker som inte har tillräcklig synskärpa eller tillräckligt stadig hand för att göra en säker uppdragning.

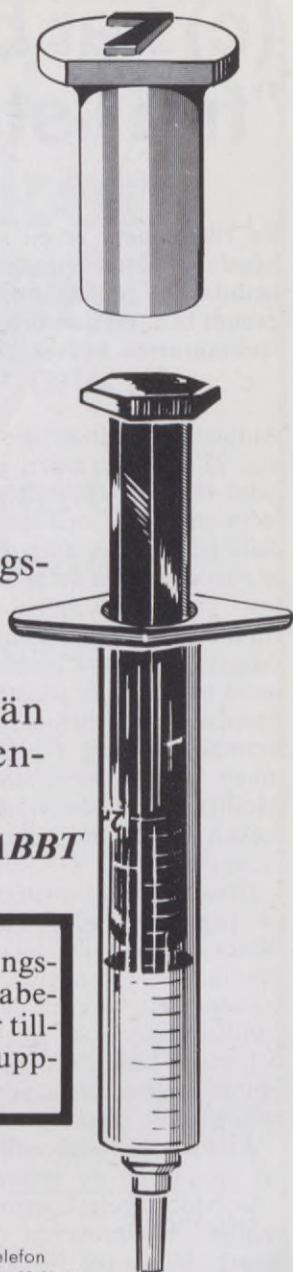
Vill Du veta mer om ABM-METODEN:  
Hämta broschyr på närmaste apotek

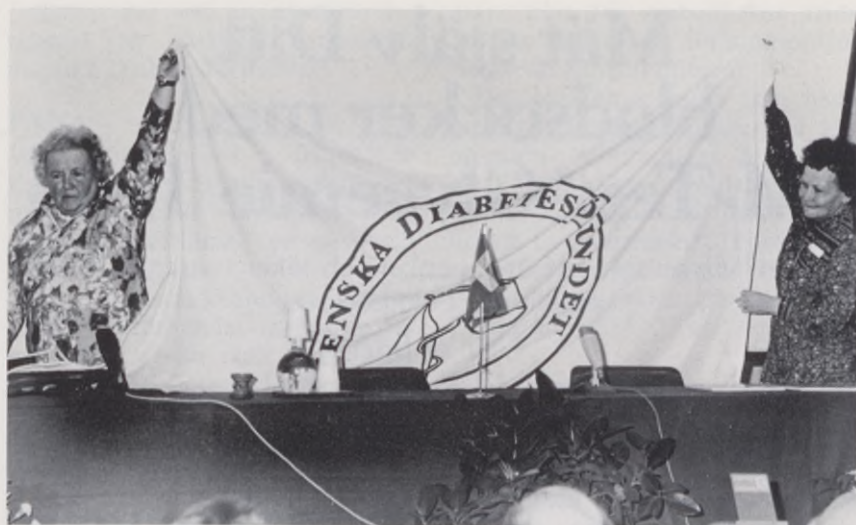


**ABM-MAVELLO**

Box 22047  
104 22 Stockholm

Telefon  
08-52 01 65





*NU HAR Svenska Diabetesförbundet en egen fana också. Västerås-föreningen skänkte nämligen i samband med Riksstämmans öppnande en fana till förbundet. Föreningens två äldsta medlemmar Inger Thorsell och Rut Karlsson överlämnade den fina gåvan.*

## Förbundet fick fana och är på marsch

Det var Svenska Arbetsgivareföreningens (SAF) positiva svar på regeringen Fälldins vädjan att i arbetsfredens namn säga ja till medlingskommissionens slutbud som gjorde det möjligt för Svenska Diabetesförbundet att arrangera sin 19:e riksstämma som planerat i Västerås den 15—18 maj.

Så kan man lite tillspetsat sammanfatta den oerhört spännande vecka som föregick riksstämman. Genom att hotell- och restaurangarbetsgivarna lockoutvarslade på hotellen i bl.a. Västerås kunde ombuden inte garanteras vare sig husrum eller mat under riksstämman. Därför var det ytterligt nära att förbundsstyrelsen vid ett telefonsammanträ-

de fredagen den 9 maj hade inställt hela riksstämman.

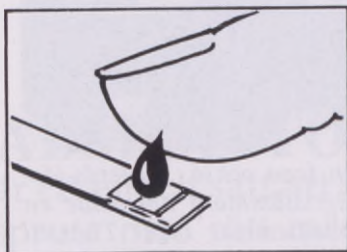
Som tur var beslöt man emellertid att avvakta med sitt slutliga ställningstagande till söndagen och vid 22.30-tiden den 11 maj kunde alla inblandade parter dra en lättadens suck. Eftersom arbetsfred åter rädde kunde stämman genomföras som planerat.



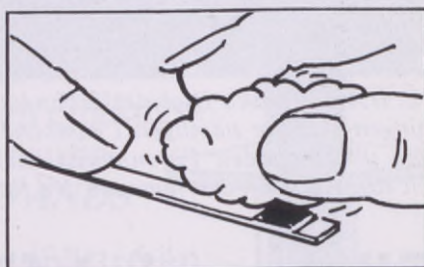
# Mät själv Ditt blodsocker med BM-Test® Glycemie 1-44

BM-Test® Glycemie 1-44 är en enkel och säker testremsa för att snabbt mäta blodsockret.

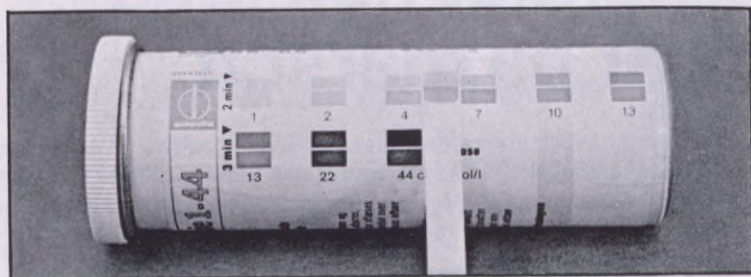
## Gör så här:



1. Tillsätt en droppe blod på testremsan.



2. Torka av bloddroppen efter 1 minut.



3. Jämför färgen på testremsan med färgfälten på etiketten efter ytterligare 1 minut.

Genom att mäta blodsockret får Du t ex snabbt reda på om det är en verklig insulinkänning Du har, Du kan direkt se hur olika sorters kost påverkar blodsockret o s v.  
BM-Test® Glycemie 1-44 finns på apotek.



Boehringer Mannheim Scandinavia AB · Box 147 · 161 26 BROMMA

Sällan har väl en avtalsrörelse tidigare så påtagligt intresserat Svenska Diabetesförbundet.

## FANA

Västeråsföreningens ordförande Erik Netz hälsade stämmodeltagarna välkomna till Västerås och ville samtidigt överlämna en gåva till förbundet.

— I Västeråsföreningen har vi märkt att förbundet saknar en fana. En fana som skall vara hissad varhelst Diabetesförbundet har någon aktivitet. Detta vill vi råda bot på genom att skänka förbundet en fana, sade Erik Netz.

Och in på scenen kom Västeråsföreningens två äldsta medlemmar Inger Thorsell och Rut Karlsson med en ståtlig fana mellan sig.

Förbundsordföranden tackade i sitt öppningsanförande Västeråsföreningen för det arbete — och de många sömnlösa nätter — riksstämmoarbetet föranlett. Men han tackade givetvis också för den fina fanan.

— Fanan är ett samlingstecken. Fanan används också i vissa krigiska sammanhang som igenkänningstecken för trupp eller rytteri. Jag vill gärna uppfatta Västeråsföreningens gåva som ett uttryck för att Diabetesförbundet nu är på marsch, att vi har framtiden för oss och att fanan skall symbolisera vår styrka, sade Stig Andersson bl a.

## NANCY NÄRVARANDE

Förbundsordföranden hade också glädjen att hälsa ytterligare en förbundsordförande speciellt varmt välkommen. Det var Nancy Eriksson som med sin närvaro visade att hennes hjärta fortfarande bultar

extra hårt för diabetikerna trots att hon avgick som förbundsordförande vid förra stämman.

Det blev en stämma som hade många och stora punkter på sitt program. Stämmodellen hade också utökats. Det betydde att man för första gången införde utskottsarbete på programmet. Före stämmans öppnande arbetade utskotten med olika punkter på stämmans dagordning.

## NYA STADGAR

Sedan förra stämman har en stadgekommitté arbetat fram ett förslag till nya stadgar, som efter ett omfattande remissarbete antagits av förbundsstyrelsen. På riksstämman blev debatten därför inte särskilt lång. Det mesta hade redan klarats av.

Stadgeförslaget gick därför igenom ordagrant och det betyder: att riksstämman i fortsättningen bara skall hållas vart tredje år,

att riksstämman kommer att bestå av 250 ombud, vare sig mer eller mindre

att inget ombud får rösta med mer än en fullmakt samt

att nomineringar till förbundsstyrelsen skall göras senast den 15 december året före stämman.

Verksamhetsberättelserna för 1978 och 1979 godkändes och likaså revisionsberättelserna och styrelsen beviljades ansvarsfrihet.

Medlemsavgiften till förbundet höjdes liksom avgiften för tidningen Diabetes. Sammanlagt höjdes avgifterna tre kr/år, åren 1982, 1983 och 1984.

**Text från Riksstämman  
Larserik Johansson**

# "KAN DU SÄGA VILKEN KANYLSTORLEK SOM ÄR ALLRA BÄST FÖR EN DIABETIKER?"



Nej, säkert inte. Det är svårt att komma med ett allmänt påstående. Anledning: Varje diabetiker bör ha en spruta och kanyl, som är individuellt utprovade. Man måste t ex ta hänsyn till faktorer som:

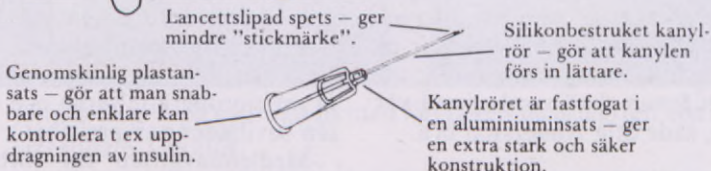
- hur mager/kraftig personen är
- injektionsteknik
- vilket obehag diabetikern själv upplever vid injektionen

Därför kan man ej generellt säga att en viss kanylstorlek är den bästa!

Vad man däremot kan säga är, att storleken 0,4 x 20 mm är den mest använda av diabetiker i Sverige. Kanske för att det är den "tunnaste" kanylen vid insulininjektioner och att många därför upplever den som minst smärtsam.

Vi vet en annan sak. Över 80% av alla diabetiker använder Brunswick sprutor eller kombinations-sprutor. I Brunswicks breda sortiment finns kanylstorlekar från 0,4 mm upp till 1,65 mm och då givetvis i varierande längder. Var och en kan alltså få just den kanyl som är bäst i deras speciella fall.

Vill du veta mer om Brunswick sprutor och kanyler, så ring gärna oss på Sektion medical och be att få tala med Anita Henricson.



## BRUNSWICK SPRUTOR OCH KANYLER



Beiersdorf AB, Sektion medical,  
Box 10056, 434 01 Kungälv.  
Tel 0300-170 00.

# Även diabetiker måste få adoptera utländskt barn

Svenska Diabetesförbundet kommer nu aktivt att arbeta för att familjer med diabetes får det lättare att adoptera utländska barn. Med nuvarande regler krävs bl a en 20-årig prognos av diabetessjukdomen för att familjerna skall godkännas. Finns diabetes utsatts man i många fall för en rent förnedrande behandling i samband med utredningen huruvida familjen är lämplig för adoption.

Beslutet att förbundet nu skall engagera sig hårdare i frågan var föranlett av en motion till riksstämman signerad Esbjörn Andersson i Västerås.

Förbundsstyrelsen — och riksstämman — delade helt Esbjörn

Anderssons yrkande och förbundet kommer därför att arbeta för att diabetiker i framtiden inte skall särbehandlas vid handläggningen av adoptionsärenden.

Sammanlagt förekom det 22 motioner på riksstämman. Innehållet i flera var gamla "kära" frågor.

Således skall förbundet bl a arbeta för att diabetikerna får en återkommande kontroll av ögonstatus, att vårdbidrag generellt utgår till föräldrar med diabetesbarn, att hänsyn tages till diabetikernas merkostnader, att diabetikerna får ersättning från försäkringskassan vid diabeteskontroll, att sticker för blodsockerbestämning i hemmet blir gratis hjälpmedel etc.

Stämman beslöt också att förbundet centralt skall utarbeta handledning för lokalföreningarna att uppvakta den lokala livsmedels handeln med för att komma tillrätta med problemet "sockerfria hylor".

Flera av motionerna avslogs av stämman. Det gäller bl a att förbundet skulle skaffa ytterligare ett identitetsmärke. Stämman avslög också ett par motioner som rörde medlemsbegreppet.



*ERIK NETZ, Västeråsföreningens ordförande, hälsar de närvarande välkomna till Västerås.*

Helt utan  
sötningsmedel

Den här  
lilla flaskan räcker till  
6 liter färdig apelsinsaft!



Cadbury Slotts Uppsala

Gunilla tillbringare i plast med  
lock och omrörare.  
Rymd: 1 liter.

Sänd Gunilla tillbringare med lock och omrörare.  
Jag bifogar 10 kronor i frimärken.

Namn: .....

Adress: .....

Postnr: ..... Postadress: .....

Skicka kupongen i kuvert till Gunilla Drickapelsin,  
Cadbury Slotts, Box 3056, 750 03 Uppsala.



# Bocksjölägrets framtid skall utredas grundligt

Nu skall barn- och ungdomsverksamheten och Bocksjölägrets framtid utredas ordentligt. Det bestämde riksstämman efter en lång debatt. Förbundsstyrelsen yrkade att stämman skulle ge förbundsstyrelsen i uppdrag att utreda frågan om Bocksjöfastighetens fortsatta användning och framtid samt uppdrag att sälja anläggningen om utredningen skulle visa att det var bästa alternativet.

Styrelsen ville också ha uppdraget att utreda hur sommargårdsverksamheten i framtiden skall organiseras.

Riksstämman beslutade dock med



*STIG ANDERSSON, förbundsordförande, invigningstalar vid förbundets 19:e Riksstämma.*

knapp majoritet — röstsiffrorna 119 mot 111 — att bifalla granskningsutskottets förslag som i stort sett går ut på samma sak som förbundsstyrelsens yrkande, men som mera detaljreglerar uppdraget. Därtill beslutade riksstämman att i utredningsgruppen skall ingå två representanter från R-län (där Bocksjölägrete ligger). Här var majoriteten ännu mindre — 108—106.

Förbundsstyrelsen beslutade sedan vid sitt konstituerande sammanträde att tillsammans med två representanter från R-län själv utgöra utredningsgrupp. Inom utredningsgruppen arbetar fyra arbetsgrupper fram underlag vad gäller verksamheten, möjligheterna till att hyra in sig och möjligheterna till samarbete med andra organisationer, verksamhetens kostnader och totala investeringsbehov på Bocksjölägrete.

Arbetsgrupperna skall lämna sitt material till utredningsgruppen senast den 1 november.

Förbundsstyrelsen kommer sedan att ta ställning till Bocksjölägrets framtid vid sitt ordinarie höstsammanträde i slutet av november.

# Högekostnadsskydd och fria mediciner bästa lösningen

*Av Lars Erik Johansson,  
ombudsman i Svenska Diabetesförbundet*

Det finns skäl att en gång för alla slå fast att Svenska Diabetesförbundet stöder ett förslag om högekostnadsskydd för stora vård- och läkemedelskonsumenter. Vad vi protesterar mot är tanken på att slopa de kostnadsfria medicinerna. Om man redan idag tvingas leva på 11 månadslöner kan man givetvis inte acceptera en enda krona i ytterligare merkostnad. Det får faktiskt våra politiker förstå.

I fortsättningen kan heller ingen riksdagsledamot påstå att man inte känner till vår inställning. Förbundet antog vid riksstämman i Västerås ett uttalande som mycket exakt anger vad vi tycker. Detta har vidarebefordrats till varenda riksdagsledamot och likaså till socialminister Karin Söder.

## **"BARA" 50—100 KR**

I pressdebatten säger sig nu några c-riksdagsmän ha svårt att förstå diabetikernas protester. Ja, man t.o.m. ifrågasätter om vi tar tillvara våra medlemmars intressen på rätt sätt. Det kommer ju "bara" att bli 50—100 kr i ökade merkostnader för en liten grupp diabetiker, menar man.

För det första är gruppen "friska" diabetiker inte så liten som man vill göra gällande, och för det andra kräver landets ekonomiska

läge troligen att man höjer apotekens "25-krona" ganska snart. Det finns många politikeruttalanden som tyder på det.

## **ANTINGEN — ELLER**

Det intryck man får av att följa debatten om högekostnadsskyddet är att man från c-sidan vill göra frågan om högekostnadsskyddet till en "paketfråga". Antingen högekostnadsskydd och slopande av den "fria listan" eller också inget högekostnadsskydd alls.

Man hänvisar också till "den eniga" Socialpolitiska samordningsutredningen. Det finns i det sammanhanget skäl att påpeka att Socialpolitiska samordningsutredningen i sitt betänkande diskuterar två förslag. Ett där de kostnadsfria läkemedlen slopas och ett där de behålls.

Så visst går det att införa ett hög-

kostnadsskydd och samtidigt behålla de kostnadsfria läkemedlen.

### **KOSTEN**

Men fortfarande är det ingen politiker som vågar ta en seriös debatt om merkostnaden för vår stora medicin — kosten. Den kostnaden får vi bära helt och hållet själva även om ett allmänt högkostnadsskydd införes. Istället hänvisas till skatteregler som knappast någon diabetiker kan utnyttja p.g.a att de inte i första hand tar hänsyn till merkost-

naderna utan till den inkomst dietikern har. När förbundsstyrelseledamoten Bertil Dahlén motionerade i riksdagen om att en skattereduktion borde införas för diabetiker avsåg riksdagen den motionen.

En merkostnad på 100 kr kan synas liten och inget att bråka om. Men betänk då att den hundralappen skall läggas ovanpå de 3 000—4 000 kr i merkostnader som uppkommit redan tidigare.

Slutsatsen kan bara bli en: låt oss behålla vår fria medicin.

## **Anslag till diabetesforskning**

Stiftelsen Svenska Diabetesförbundets Forskningsfond ställer härmed ett belopp på 600 000 kronor till förfogande för forskning över diabetes mellitus. Därutöver anslås 25 000 kronor för kongress- och studieresor. Ur några av förbundets mindre fonder utdelas dessutom 50—70 000 kronor i forskningsanslag. Utdelningen av samtliga medel sker under hösten 1980.

Ansökan om forskningsanslag skall göras på fastställt formulär som kan rekvireras från **Svenska Diabetesförbundet, Box 266, 101 23 STOCKHOLM**. För såväl forsknings- som reseanslag gäller att fullständiga ansökningshandlingar i 11 exemplar skall vara inlämnade till Diabetesförbundets kansli eller vara poststämplade **senast den 15 september 1980**.

Inkomna ansökningar remitteras till Svenska Diabetesförbundets Läkarråd för bedömning.

Närmare upplysningar erhålles av överläkare Jan Östman, 08/746 10 00 ankn. 2514 eller docent Claes Hellerström, 018/15 20 00 ankn. 1329.

**Stiftelsen Svenska Diabetesförbundets Forskningsfond**

*Styrelsen*



# Ditt och datt

"Beträffande förslaget att dra in på det fria insulinet förklarade Elisabeth Holm att det nu bearbetas att tanken är att det ej skall bli försämring för diabetikerna." Så rapporterade Dagens Nyheter den 5 juni från Synskadades Riksförbunds ombudsmöte i Sundsvall.

Vi utgår ifrån att sjukvårdsministern — och moderata samlingspartiet — då också ser till att diabetikerna inte heller får några försämringar.

Vi vill i sammanhanget upplysa sjukvårdsministern om att Statens Handikappråd i sitt remissvar på Socialpolitiska samordningsutredningens delbetänkande "Utbyggt skydd mot höga vård- och läkemedelskostnader" helt avvisar tanken på ett slopande av de kostnadsfria läkemedlen. Vem som undertecknat svaret? Nils Carlshamre (m), så klart. Han är ju ordförande i rådet.

Bravo, Doris!

Det är upp och ner här i världen. I förra numret av Diabetes fann vi oss föranledda att "läxa upp" Doris Hävik (s), för hennes bristfälliga kunskaper om diabetes och diabetiker. Den här gången säger vi istället: Bravo, Doris.

Det beror på att Doris Hävik i riksdagen motionerat om ersättning från försäkringskassan vid läkarbe-

sök. Riksdagen har nu beslutat att låta den sittande Sjukpenningkommittén titta även på denna fråga.

— — — — —  
Nu vet budgetministern att diabetikerna tvingas leva på 11 månadslöner per år. Företrädare för Svenska Diabetesförbundet med ordföranden Stig Andersson i spetsen uppvaktade nämligen den 7 maj budgetminister Ingemar Mundebo med krav att diabetiker får en generell skattereduktion, lika för alla och oberoende av inkomst.

Mundebo torde också ha fått klart för sig att praktiskt taget varanda diabetiker med nuvarande skatteregler får stå för sina merkostnader helt och hållet själva.

Budgetministern lade pannan i djupa veck och lovade att göra vad han kunde.

Vi lovar att höra av oss igen om inget händer.

— — — — —  
Nu har socialminister Karin Söder (c) och Diabetesförbundets ordförande Stig Andersson träffats personligen. Anledningen var HCK-uppvaktning och frågeställningen givetvis högkostnadsskyddet. Av Karin Söders reaktion när förbundsordföranden presenterade sig framgick tydligt att hon hört namnet Stig Andersson förut, trots att de två aldrig träffats. Är det våra protester som trängt ända fram, manne?

Mötet blev i alla fall positivt och vi fick till och med löfte om att lägga synpunkter innan ett omarbetat förslag når riksdagens bord.

# Förbundsstyrelsen

Diabetes presenterar nedan ledamöter och suppleanter i förbundsstyrelsen samt förtroendevalda revisorer, alla valda på riksstämman i Västerås.



**Namn:** Stig Andersson

**Ålder:** 43 år

**Bostadsort:** Stockholm

**Civil verksamhet:** kanslichef, Stor-Stockholms diabetesförening

**Uppdrag i diabetesrörelsen:** 1966 förtroendevald i Stor-Stockholms df, 1968 anställd i Stor-Stockholms df, 1968 invald i förbundets arbetsutskott, 1978 vald till ordförande i Svenska Diabetesförbundet.

**Andra förtroendeuppdrag:** vice ordförande i LHR (länets handikappråd) i Stockholms län, kassaförvaltare i riks-HCK.

**Diabetesanknytning:** förälder



**Namn:** Arne Ringlöm

**Ålder:** 45 år

**Bostadsort:** Umeå

**Civil verksamhet:** advokat

**Uppdrag i diabetesrörelsen:** 1978 vald till förbundskassör, ordförande i Diabetesföreningen i Umeå, kassör i Västerbottens länsförening.

**Andra förtroendeuppdrag:** —

**Diabetesanknytning:** diabetiker sedan 1970.



**Namn:** Hans Söderman

**Ålder:** 55 år

**Bostadsort:** Gävle

**Civil verksamhet:** järnvägstjänsteman

**Uppdrag i diabetesrörelsen:** förbundets andre vice ordförande, ledamot av arbetsutskottet, ordförande i Gävleborgs läns diabetesförening, LHR, Gävleborg.

**Andra förtroendeuppdrag:** —

**Diabetesanknytning:** diabetiker sedan 1954.



**Namn:** Gunnar Collberg  
**Ålder:** 52 år  
**Bostadsort:** Stockholm  
**Civil verksamhet:** administrativt arbete  
**Uppdrag i diabetesrörelsen:** ledamot av förbundets arbetsutskott, vice ordförande i Stor-Stockholms diabetesförening  
**Andra förtroendeuppdrag:** —  
**Diabetesanknytning:** förälder



**Namn:** Marga Lagerström  
**Ålder:** 42 år  
**Bostadsort:** Göteborg  
**Uppdrag i diabetesrörelsen:** ledamot av förbundets arbetsutskott, ordförande i Diabetesföreningen i Göteborg.  
**Andra förtroendeuppdrag:** styrelseledamot i Västra Frölunda frisksportklubb.  
**Diabetesanknytning:** förälder



**Namn:** Anders Ericsson  
**Ålder:** 29 år  
**Bostadsort:** Löderup  
**Civil verksamhet:** Lantbrukare  
**Uppdrag i diabetesrörelsen:** ledamot av förbundets arbetsutskott, ordförande i Österlens diabetesförening.  
**Andra förtroendeuppdrag:** —  
**Diabetesanknytning:** diabetiker sedan 1968



**Namn:** Bo Lundberg  
**Ålder:** 42 år  
**Bostadsort:** Umeå  
**Civil verksamhet:** byggnadsingenjör  
**Uppdrag i diabetesrörelsen:** ledamot av förbundets arbetsutskott, styrelseledamot (f d ordförande) i Västerbottens länsförening, vice ordförande i Diabetesföreningen i Umeå.  
**Andra förtroendeuppdrag:** representant för medicingruppen i LHR, ordinarie ledamot i läns-HCK.  
**Diabetesanknytning:** diabetiker sedan 1941.



**Namn:** Börje Larsson  
**Ålder:** 60 år  
**Bostadsort:** Luleå  
**Civil verksamhet:** sektionschef, Luleå kommun  
**Uppdrag i diabetesrörelsen:** förste vice ordförande i Diabetesförbundet, ordförande i Luleå diabetesförening, ordförande i Norrbottens länsförening.  
**Andra förtroendeuppdrag:** —  
**Diabetesanknytning:** hustrun Signe diabetiker.



**Namn:** Bertil Robertsson  
**Ålder:** 42 år  
**Bostadsort:** Ronneby  
**Civil verksamhet:** affärschef  
**Uppdrag i diabetesrörelsen:** ordförande i Blekinge diabetesförening, lägerchef på Bocksjöläget i sommar.  
**Andra förtroendeuppdrag:** ordförande i Blekinge HCK.  
**Diabetesanknytning:** diabetiker sedan 1961.



**Namn:** Gun Wårdell  
**Ålder:** 40 år  
**Bostadsort:** Linköping  
**Civil verksamhet:** låneingenjör  
**Uppdrag i diabetesrörelsen:** sekreterare i Östergötlands läns diabetesförening, kassör i Linköpings diabetesförening.  
**Andra förtroendeuppdrag:** —  
**Diabetesanknytning:** diabetiker sedan 1970.



**Namn:** Ull-Britt Blomqvist  
**Ålder:** 31 år  
**Bostadsort:** Stockholm  
**Civil verksamhet:** sjuksköterskelev, klar hösten -80  
**Uppdrag i diabetesrörelsen:** styrelseledamot i Stor-Stockholms diabetesförening.  
**Andra förtroendeuppdrag:** —  
**Diabetesanknytning:** diabetiker sedan 1967.



**Namn:** Billy Lyander

**Ålder:** 46 år

**Bostadsort:** Visby

**Civil verksamhet:** kansliansvarig HCK-Gotland

**Uppdrag i diabetesrörelsen:** ordförande i Gotlands läns- och lokalförening.

**Andra förtroendeuppdrag:** sekreterare HCK-Gotland, styrelseledamot Gotlands HIF, ledamot av kommunala handikapprådet, kassör Allergiföreningen.

**Diabetesanknytning:** diabetiker



**Namn:** Bertil Dahlén

**Ålder:** 59 år

**Bostadsort:** Falun

**Civil verksamhet:** riksdagsman (fp)

**Uppdrag i diabetesrörelsen:** ordförande i Falun-Borlänge diabetesförening.

**Andra förtroendeuppdrag:** landstingsledamot i Kopparbergs läns landsting, ledamot i riksdagens civilutskott, suppleant i försvarsutskottet, Landstingsförbundets representant i Svensk Utlandsvård AB:s (SUVAB) vårdkommitté (organiserar all utlandsvård).

**Diabetesanknytning:** hustrun Berit diabetiker.



**Namn:** MariAnne R Lymer

**Ålder:** 33 år

**Bostadsort:** Tranås

**Civil verksamhet:** tandhälsovårdsbiträde

**Uppdrag i diabetesrörelsen:** ordförande i Tranås diabetesförening, studieorganisatör i Jönköpings länsförening.

**Andra förtrondeuppdrag:** ledamot (s) i kommunfullmäktige, suppleant i kommunstyrelsen, ledamot i sociala centralnämnden, Tranås kommun.

**Diabetesanknytning:** diabetiker sedan 1960.

**Namn:** Per Köhlin

**Ålder:** 56 år

**Bostadsort:** Karlstad

**Civil verksamhet:** överläkare (just avgången klinikchef) vid barnmed. kliniken, centralsjukhuset, Karlstad.

**Uppdrag i diabetesrörelsen:** förbundsstyrelseledamot sedan 1962, ordförande i Värmlands länsförening, styrelseledamot i Karlstadsföreningen.

**Andra förtroendeuppdrag:** —

**Diabetesanknytning:** yrkesmässigt specialintresserad av diabetes.

## SUPPLEANTER



**Namn:** Bertil Ströhm  
**Ålder:** 50 år  
**Bostadsort:** Åsbro  
**Civil verksamhet:** konsulent för synskadade i Örebro län  
**Uppdrag i diabetesrörelsen:** vice ordförande i Örebro läns diabetesförening.  
**Andra förtroendeuppdrag:** vice ordförande i Örebro LHR, Askersunds KHR, arbetsvårdsdelegationen vid länsarbetsnämnden, HCK Örebro län.  
**Diabetesanknytning:** diabetiker sedan 1933.



**Namn:** Per Hellström  
**Ålder:** 54 år  
**Bostadsort:** Härnösand  
**Civil verksamhet:** jur. kand.  
**Uppdrag i diabetesrörelsen:** styrelseledamot i Väster-norrlands länsförening, kassör i Södra Ångermanlands diabetesförening.  
**Andra förtroendeuppdrag:** —  
**Diabetesanknytning:** diabetiker sedan 1969.



**Namn:** Freed Dahlqvist  
**Ålder:** 35 år  
**Bostadsort:** Viskafors  
**Civil verksamhet:** högstadielärare  
**Uppdrag i diabetesrörelsen:** vice ordförande i Borås diabetesförening, vice ordförande i P-länsföreningen t o m 80-04-12, har gjort bildbandet Diabetes i skolan.  
**Andra förtroendeuppdrag:** —  
**Diabetesanknytning:** diabetiker sedan 1967.



**Namn:** Arne Svensson  
**Ålder:** 47 år  
**Bostadsort:** Falköping  
**Civil verksamhet:** —  
**Uppdrag i diabetesrörelsen:** ordförande i R-län, ordförande i Falköpings-Tidaholms diabetesförening, informator i R-län.  
**Andra förtroendeuppdrag:** styrelseledamot läns-HCK, ledamot KHR Falköping.  
**Diabetesanknytning:** diabetiker sedan 1942.



**Namn:** Kjell Nilsson  
**Alder:** 40 år  
**Bostadsort:** Malmö  
**Civil verksamhet:** kamrer  
**Uppdrag i diabetesrörelsen:** Vice ordförande i Malmö diabetesförening, styrelseledamot i Malmöhus länsförening.  
**Andra förtroendeuppdrag:** —  
**Diabetesanknytning:** förälder



## REVISORER

**Namn:** Kurt Sandsjö  
**Alder:** 63 år  
**Bostadsort:** Rävlanda  
**Civil verksamhet:** lokförare  
**Uppdrag i diabetesrörelsen:** f d kassör i Diabetesföreningen i Göteborg.  
**Andra förtroendeuppdrag:** —  
**Diabetesanknytning:** förälder



**Namn:** Paul Gröön  
**Alder:** 55 år  
**Bostadsort:** Stockholm  
**Civil verksamhet:** förbundskamrer  
**Uppdrag i diabetesrörelsen:** ordförande i Stor-Stockholms diabetesförening.  
**Andra förtroendeuppdrag:** verksam i Järfälla kommunfullmäktige och kulturnämnd.  
**Diabetesanknytning:** —

*Ny sticka gör fotometer onödig?*

## Bra att mäta blodsocker men ännu allt för dyrt

*Överläkare Martin Fahlén och underläkare Gunnar Strömblad, båda verksamma vid med.klin., Kungälv's lasarett, skriver här om sina erfarenheter av blocksockermätning i hemmet med färgskala.*

Det finns flera olika metoder för att mäta blodsocker i hemmet. Man kan själv med en egen eller lånad fotometer mäta sina värden. Man kan också sända prover till sjukhuset för senare avläsning där. Dessa metoder har sina begränsningar. Fotometern är dyrbar och inte så praktisk även om den gjorts batteridrivna och bärbara. Att sända prover är en trög metod då man inte får resultatet omgående. Ett bättre alternativ finns idag då man enkelt kan mäta sitt blodsocker med hjälp av en färgskala.

Under 60-talet började man tillverka testremсор för blodsockermätning med färgskala som huvudsakligen kom att användas för att ge ett omedelbart besked om blodsockret var högt eller lågt. Företaget Boehringer-Mannheim har under de sista åren skapat en ny testremsa BM-test Glycémie 1-44 som är en väsentlig förbättring av den tidigare testremsan BM-test Glycémie.

Testremsan har på sin ände två reaktionsfält som ger olika färger vid kontakt med sockerinnehållet i en bloddroppe. Det ena fältet ger en blå färg som bör avläsas vid värden under 4 mmol/l. Det andra fältet ger en beige färg vid värden omkring 4 mmol/l, blir grå vid 6 mmol/l och med ökande värden erhålles en grön färg som blir allt mörkare. Testremsans färgskala finns på burken och är mycket

noga utarbetad på ett särskilt färglaboratorium.

Vid provtagningen bör man använda särskild lancett som heter Monolet. Den ger inte så mycket besvär i form av ömma fingertoppar vid upprepad provtagning. Lancetten kan användas flera ggr (ca 20) och förvaras i sprit mellan gångerna. Man kan sticka sig i vilket finger som helst. Om man tycker att det gör ont när man sticker kan man trycka med ett annat finger nedanför fingertoppen som skall stickas. De som tycker att det är obehagligt kan använda sig av en automatisk lancett (t ex Autolet), men de flesta lär sig att sticka utan obehag.

Man sticker sig med lancetten på fingertoppens sida. Ett riktigt stick ger en droppe på ungefär 5 millimeter i diameter. Om inte blodet rinner fram får man med andra



handens pekfinger och tumme trycka ovanför stickstället så att man pumpar fram en ordentlig droppe blod. Man skall hålla fingret nedåt över remsans testyta och placera bloddroppen över testytan utan att vidröra ytan med fingret. Man tar tid så fort droppen har förts över testytan och efter exakt en minut torkas blodet bort med bomull. Man avläser mot färgskalan efter ytterligare en minut.

### **PROTOKOLL**

För att få glädje av sin analys bör man föra protokoll. Hur ofta och när man skall ta prover får bedömas i det enskilda fallet. En dygnskurva (cirka 10 prover) kan göras för att få inledande information. Då man gör ändringar i sina insulindoser och prövar sig fram kan det vara aktuellt att ta fyra prover/dag, lämpligen före frukost, före lunch och middag och sänggående. Ibland kan det också vara av värde att ta ett nattvärde ungefär kl 03.00. Man kan på det viset spåra överdosernig av insulin som ofta ger för lågt blodsocker på natten.

### **ÄVEN TABLETT-BEHANDLADE**

Även en tablettbehandlad diabetiker kan ha glädje av självkontroll av sitt blodsocker men kan nöja sig med att ta ett fastvärde på morgonen då detta värde återspeglar blodsockervärdena under resten av dagen.

Man har lyckats med inställningen om blodsockret är under 8 mmol/l före måltid och 10 mmol/l efter måltid om man samtidigt inte har perioder av för lågt blodsocker,

dvs värden under 3 mmol/l.

Det har på flera håll visats att BM-test Glycemie 1-44 ger så tillförlitliga värden att fotometrar för hemmabruk har blivit onödiga. Man kan kanske som invändning till detta påstående hävda att färgskalemetoden bygger på en subjektiv värdering. Det finns naturligtvis en varierande skicklighet vad gäller förmågan att bedöma ett värde vid avläsning med färgskala. Denna skicklighet kan man testa bland annat med hjälp av särskilt preparerade färgstickor som kan användas i undervisningssyfte. Testremssorna är också hållbara en vecka efter provtagning om de förvaras i sin behållare i kylskåp och kan medtagas till läkaren eller sköterskan för kontroll om man gjort rätt. Individer med färgsinnesdefekt tycks enligt vår begränsade erfarenhet klara färgskalan utan större problem.

### **ÖKAR MOTIVATIONEN**

Det pedagogiska värdet av blodsockermätning är stort. En verklighetsbild av sockerläget kan i sig ha övertygande kraft och ökar motivationen och lusten att möta problemen som rör kontroll av sockerläget. Behandlingen blir mindre full av förmaningar som man inte förstår, mindre ritualistisk och mer riktad mot de individuella problemen. Då man använder sig av blodsockermätning i hemmet ställs det större krav på instruktioner och det i sin tur medför att undervisningen blir bättre. Även om sockerläget inte alltid kan förbättras lär man åtminstone känna sitt problem bättre än tidigare.

*Forts på sid 25*

## FRÅN LÄSEKRETSEN

### Hjälp oss få fria blodsockerstickor

I 19 år har jag levt med min diabetes. De flesta tycker kanske att jag då borde känna till hur min kropp reagerar på tillfälliga eller mer varaktiga förändringar.

För mig känns det inte så. Jag överraskas ibland av snabba, oväntade reaktioner. Illamående blandat med hungerkänslor får mig att undra om blodsockret ligger högt eller lågt. I sådana situationer finns ingen tid att kissa, vänta en halvtimme, och sedan kissa igen för att få svar.

Mina problem klarnade den dag jag fick möjlighet att själv mäta blodsockret. Det var under tiden kring jul och nyår, då man lätt frestas att äta litet för mycket, som jag började kontrollera blodsockernivån med hjälp av testremsan BM Test Glycemi. Ingen dyrbar mätapparat och inget slaskande med kissburkar behövdes.

Ett litet stick i fingret, en droppe blod på en remsa, vänta 60 sekunder, torka av bloddroppen, vänta ytterligare 60 sekunder och läs sedan av resultatet på en färgskala. Vad enkelt! Genom att ta flera prov utspridda över dygnet, före och efter måltider, och vid olika motions-tillfällen, fick jag en exakt bild av hur jag påverkades.

Jag skall nu snart ge mig av på en resa till Amerika. En sådan resa, som innebär att dygnet plötsligt blir 6 timmar längre i ena riktningen och 6 timmar kortare när jag återvänder hem igen, kommer gi-

vetvis att kräva större uppmärksamhet på kostintag och insulin dosering. Med testremsornas hjälp hoppas jag kunna klara av dessa skutt i tiden.

Ett stort problem kvarstår ändå. Mina testremsor är snart slut och de är ännu inte kostnadsfria. Ni som läser detta och har möjlighet att påverka berörda myndigheter — hjälp oss. Jag är övertygad om att blodsockerkontroll kommer att vara till stor hjälp för många andra med mig. *Katarina Johansson*

*Uppsala*

## FÖRENINGSNYTT

### VÄSTERBOTTEN

Ett 30-tal medlemmar från hela länet deltog i den veckoslutskurs i mötesteknik och PR som länsföreningen i Västerbotten arrangerade i samarbete med ABF och Kursverksamheten vid Umeå universitet. Kursledare var Styrbjörn Lind och Thor Fosslund.

Ledarna gick med liv och ljust för att lära ut ordförandeskap och allt annat som hör en föreningsorganisation och verksamhet till. Med utgångspunkt från de egna föreningarna diskuterades sedan olika frågor som hur man värvar medlemmar och hur man informerar de nya medlemmarna om verksamheten. Man gick också igenom de olika styrelseledamöternas uppgifter och hur man kan avlasta styrelsen arbete genom att t ex bilda kommittéer.

Uppmärksamhet ägnades också åt PR-frågor och planering av verksamheten inom föreningen.

*KA-ID*

## Fortbildningskurs i diabetes för sjuksköterskor

I höst, närmare bestämt vecka 42 13—17.10, kommer Svenska Diabetesförbundet att arrangera en fortbildningskurs i diabetes för sjuksköterskor. Uppläggningsen av denna veckokurs kommer i stort att följa de tidigare mycket lyckade kurserna.

Deltagarna (legitimerade sjuksköterskor) får representera såväl

öppen som sluten vård och skall i sitt arbete ha daglig kontakt med diabetiker och även i övrigt vara väl motiverade för kursen.

De som är intresserade kan rekvidrera ansökningsblankett och program på nedanstående kupong. Kursen kommer att äga rum i Stockholm.

Sista anmälningsdag 1.9.1980.

Till Svenska Diabetesförbundet  
Box 266, 101 23 STOCKHOLM

Undertecknad rekvidrerar härmed program och ansökningsblankett för deltagande i fortbildningskursen i diabetes.

Namn: .....

Adress: .....

Postnr/postadr.: .....

Tel.bost.: ...../..... arb.: .....

Forts fr. sid 22

## FÖR DYRT

Kostnaderna består fortfarande av patienten. En lancett (Monolet) kostar c:a 25 öre, medan den aktuella testremsan BM-test Glycemie 1-44 tyvärr är alltför dyrbar. Varje testremsa kostar 4:—. För att spara kan man klippa remsan på längden och få 2 eller 3 testremsor av en. Detta försämrar inte förmågan att avläsa färgen. I många länder står man nu inför frågan om denna testremsa kan bli kostnadsfri. Det vore naturligtvis önskvärt att ekonomiska hinder tas bort för de individer som anser sig ha glädje av metoden.

**Reportage från Riksstämmans vetenskapliga avdelning kommer att publiceras i Diabetes nr 4/80.**

## Satsa mer på forskning

**Riksstämman antog två uttalanden. Det första gällde en uppmaning till utbildningsministern och sjukvårdsministern att på allvar ta upp kampen mot diabetes.**

Enligt uttalandet bör detta ske på två fronter. Dels måste det statliga stödet till diabetesforskningen ökas markant, och dels måste staten se till att vårdprogrammets intentioner genomförs av de olika sjukvårdshuvudmännen. Varje diabetiker måste oberoende av bostadsort garanteras en fullgod medicinsk vård.

I det andra uttalandet deklarerar Diabetesförbundet att man stöder ett förslag om ett högkostnads-skydd. Vad vi begär är bara att de kostnadsfria läkemedeln bibehålls.

## BonSwab tvättsudd

**c:a 150 suddar**

**9:—/burk + porto**

Beställ direkt från

### **ESKILSTUNA DIABETESFÖRENING**

Postbox 97 631 02 ESKILSTUNA Postgiro 46 88 57-8

Kansli: Klostergatan 4, tel. 016/11 07 16

Öppet tisd. 18.30—20.00

*Forts fr. sid 3*

vara en mindre åtgärd. Man bör dock betänka att den åtgärden inte riktar sig mot någon annan än diabetikern själv. Åtgärder som drabbar personer som har en livslång sjukdom och som för sin förmåga att kunna fungera är beroende av en fungerande sjukvård, bör hållas utanför konflikter på svensk arbetsmarknad.

Det har varit en intensiv vår. Till detta har i icke ringa omfattning bidragit tanken ifrån regeringens sida att slopa de fria medicinerna. Vi har i artiklar i pressen, skrivna av olika centerpartistiska riksdagsmän, fått veta att vi är ute i ogjort väder. Av Karin Israelsson, riksdagsledamot (c) ifrån Västerbotten, får vi veta att hon kan förstå Diabetesförbundets agerande för sina insulinberoende medlemmar, men att vi lämnar icke insulinberoende diabetiker åt sidan. Karin Israelsson påstår vidare att de icke insulinbehandlade diabetikerna skulle vinna på att de fria medicinerna slopades. Av Christina Rogestam (c) från Göteborg får vi lära oss att den kostnadsökning som kan bli aktuell ska man kompensera genom ändring i de särskilda skatteregler som redan finns för diabetiker.

Den första reaktionen till den här pressdebatten är positiv. Av den kan man inte göra annat än att dra slutsatsen att (c) nu bestämt sig. Den fria listan skall bort. Det är ett konkret besked. En mera konkret debatt hade säkert också varit möjlig om centern talat ett tydligare språk tidigare. När Diabetesförbundet i slutet av mars tillskrev Thorbjörn Fälldin hade han

ingen kommentar att ge till våra frågor hur centern ställer sig till tanken att insulin och blodsockersänkande tabletter tas bort som fria mediciner.

Det är lite fult att som Karin Israelsson påstå att Diabetesförbundet inte arbetar för att tillvarata "alla sina medlemmars intressen". Man bör ha bra mycket "på fötterna" för att påstå något sådant. Det är ju precis tvärtom. Vi har på olika sätt arbetat för att få till stånd en debatt om de verkliga kostnaderna för diabetikerna. I åratal har vi sagt att merkostnaden är diabetikernas stora ekonomiska problem. Så stort att många diabetiker har svårt att klara det.

Diabetesförbundet kämpar för att få en rätsida på detta problem. Vi blir då utsatta för påståendet att inte tillvarata "alla medlemmarnas intressen". Påståendet talar för sig själv. Man påstår sig vilja kompensera diabetikerna för fördyringen av borttagandet av den fria listan, genom att ändra i de särskilda skatteregler som redan finns för diabetiker. Så vitt jag känner till finns inga särskilda skatteregler för diabetikerna. Den yrkanderätt som Kommunalskattelagen 50 § talar om tillkommer alla människor.

Men det är bra att man vill arbeta för ett erkännande av diabetikernas faktiska merkostnader. Diabetesförbundet har hos budgetministern hemställt att det införs ett generellt reduktionsavdrag dvs ett avdrag på skatten i stället för på inkomsten. Lämpligt vore att de riksdagsmän som nu kritiserar oss stöder vårt agerande.

STIG ANDERSSON

*Svenska  
Diabetesförbundet*

## **Styrelsens verksamhetsberättelse**

*Verksamhetsåret  
1 januari 1979  
– 31 december 1979*



## FÖRBUNDSSTYRELSEN

Förbundsstyrelsen har haft sitt säte i Stockholm. Verksamhetsåret är det andra av två som omfattas av tiden mellan riksstämmorna 1978 och 1980.

Förbundsstyrelsen valdes för två år vid riksstämman i Skellefteå den 5 maj 1978 och har under 1979 haft följande sammansättning:

## ARBETSUTSKOTTET

### Ordinarie:

Ordförande Stig Andersson, Stockholm, kassaförvaltare Arne Ringblom, Umeå, övriga ledamöter Bertil Olsson, Norrköping, Marga Lagerström, Göteborg, Hans Söderman, Gävle, Gunnar Collberg, Stockholm, och Bo Lundberg, Umeå.

### Suppleant

Ull-Britt Blomqvist, Stockholm.

## ÖVRIGA I FÖRBUNDSSTYRELSEN

Per Köhlin, Karlstad, Anders Eriksson, Löderup, Börje Larsson, Luleå, Bertil Robertsson, Ronneby, Gunnar Backman, Hällefors, Bertil Dahlén, Falun, Billy Lyander, Visby, och Gun Wårdell, Linköping.

### Suppleanter

Magnhild Klittsäter, Karlstad, Bertil Ströhm, Asbro, Holger Gustafsson, Karlsborg.

Under verksamhetsåret har förbundsstyrelseledamoten Gunnar Backman avlidit. Han har ersatts av Magnhild Klittsäter, Karlstad.

Den 2 januari 1980 avled AU-ledamoten Bertil Olsson, Norrkö-

ping, och har ersatts av Ull-Britt Blomqvist, Stockholm.

Inom förbundsstyrelsen har under verksamhetsåret följande kommittéer arbetat: ekonomi- och fastighetskommittén, informations- och studiekommittén, barn- och ungdomskommittén, socialpolitiska kommittén och medicinska kommittén.

## REVISORER

Förtroendevalda: Paul Gröön, Stockholm, Kurt Sandsjö, Göteborg. Auktoriserad revisor: Börje Lindebergs Revisionsbyrå, Stockholm. Förtroendevald revisorsuppleant: Birger Westberg, Stockholm.

## KANSLI

Berndt Nilsson har tjänstgjort som kanslichef, Lars Erik Johansson som ombudsman. Margit Stridh har varit anställd som kanslist, Monica Hulting och Anita Carlsson som kontorister och Birgitta Svedberg som bokförare. På förbundskansliet finns två tjänster inrättade som arkivarbetare. Vid utgången av verksamhetsåret besatte Rasmus Norström och Susanne Blecher dessa tjänster.

## STYRELSE- OCH AUSAMMANTRÄDEN

Förbundsstyrelsen har sammanträtt den 6 maj och 1 december. Arbetsutskottet har hållit 10 sammanträden.

## LÄKARRÅDET

Förbundets läkarråd har bestått av följande ledamöter: Jan Östman, Stockholm, ordförande, Claes Hellerström, Uppsala, sekreterare samt

Per Björntorp, Göteborg, Sven Carlström, Lund, John Christiansson, Kristianstad, Suad Efendic, Stockholm, Sven-Erik Fagerberg, Örebro, Sture Falkmer, Malmö, Yngve Larsson, Linköping, Ivar Werner, Uppsala, och Inge-Bert Täljedal, Umeå.

Läkarrådet har genom ordförande Jan Östman stått i kontakt med AU och förbundsstyrelsen.

### **FORSKNING**

Beträffande förbundets insatser för forskningen hänvisas till verksamhetsberättelsen för Stiftelsen Svenska Diabetesförbundets Forskningsfond.

### **REPRESENTATION**

I HCK:s styrelse har Stig Andersson ingått som ordinarie ledamot och Berndt Nilsson och Hans Söderman som suppleanter. Stig Andersson har också varit suppleant i arbetsutskottet inom HCK.

I Statens Handikappråds styrelse har Berndt Nilsson ingått som suppleant och i Statens Handikappråds referensgrupp har Stig Andersson varit ordinarie ledamot och Berndt Nilsson suppleant.

I ABF:s kommitté för studier på handikappområdet har Bertil Olsson varit ordinarie ledamot och Berndt Nilsson suppleant.

I AMS' arbetsvårdsdelegation har Berndt Nilsson ingått.

I HCK:s råd och kommittéer har förbundet haft följande representation: skolrådet: Stig Andersson, internationella rådet: Berndt Nilsson, socialpolitiska rådet: Bertil Olsson, programkommittén: Berndt Nilsson, redaktionskommittén för Handikappsamverkan: Lars Erik Johans-

son. I HCK:s valberedning har Berndt Nilsson ingått.

### **ANSLUTNING TILL ORGANISATIONER**

Förbundet är anslutet till Internationella diabetesfederationen (IDF), Arbetarnas Bildningsförbund (ABF) och Handikappförbundens centralkommitté (HCK). Förbundet ingår också i Nordiska diabetikers samarbetskommitté.

Under hösten har förbundet sökt medlemskap i Kooperationens förhandlingsorganisation (KFO) och har beviljats medlemskap fr. o. m. 1980-01-01.

### **IDF**

Vid internationella diabetesfederationens (IDF) kongress i Wien 9—14 september representerades förbundet av Arne Ringblom, Jan Östman och Berndt Nilsson. Vid IDF:s General Councils möte valdes Sverige in i IDF:s Executive Board.

### **STUDIEVERKSAMHET**

I samarbete med ABF har under verksamhetsåret tre centrala kurser anordnats, två veckoslutskurser för studieorganisatörer i Halmstad 16—18 mars och Eskilstuna 23—25 mars, och en ämneskurs Aktiv medlem i Söderhamn 8—9 december.

I läns- och lokalföreningarnas regi har ett flertal studiecirklar anordnats, liksom att det på flera håll har arrangerats veckoslutskurser.

### **LÄNS- OCH LOKALFÖRENINGAR**

Förbundet arbetar lokalt genom 83 lokalföreningar med tillsammans 27 608 medlemmar per den 30 sep-



tember, vilket är en ökning med 506 sedan förra året.

Sammanlagt finns det 22 länsföreningar. Nybildad under året är Länsföreningen för diabetiker i Ö-län.

Årets länskonferens hölls i Stockholm den 1—2 september och på programmet stod planering av Diabetesdagen samt nya stadgeföreläset.

Årets regionkonferenser hölls: västra regionen i Göteborg 21—23/9, mellansvenska regionen i Sandviken 29—30/9, norra regionen i Umeå 6—7/10 och södra regionen i Ljungby 21—22/4 och Värnamo 6—7/10 samt östsvenska regionen i Stockholm 13—14/10.

Kanslipersonal samt representanter för förbundsstyrelsen har medverkat vid samtliga regionkonferenser.

### **BOCKSJÖLÄGRET**

Förbundet har även i år arrangerat barnkolonier på Bocksjölägret. Totalt vistades 82 barn på kolonin under de två perioderna. Hans Sjöswärd var anställd som lägerföreståndare.

### **ASSÖ-LÄGRET**

För fjärde året i rad har förbundet i samarbete med Sveriges Flottas Ungdomsförbund arrangerat sjösportläger på Assö i Stockholms skärgård. Sammanlagt 57 barn deltog under de två perioderna.

### **UNGDOMSVERKSAMHET**

I samarbete med Blekinge diabetesförening och efter ekonomiskt bidrag från Allmänna Arvsfonden har förbundet arrangerat två ungdoms-

konferenser, 17—18 november på Ronneby Brunn i Ronneby och 24—25 november på Skoklosters Wårdshus utanför Stockholm. Huvudtema för konferenserna var "Hur styr Du Din diabetes själv?" och Svenska Diabetesförbundets verksamhet. Totalt deltog 46 ungdomar.

### **SJUKSKÖTERSKEKURS**

Förbundet har även detta verksamhetsår arrangerat en sjuksköterskekurs. Det skedde den 15—19 oktober i Stockholm. Av uppemot 200 sökande kunde 41 beredas plats.

Uppföljningen av 1978 års sjuksköterskekurs skedde den 19—20 maj på Nordanede. Kursledare vid båda tillfällena var Barbro Hemgren, Jakobsbergs sjukhus.

### **NORDANEDE**

Diabetesgården i Nordanede har varit öppen under hela sommaren samt under de stora helgerna. Totalt har cirka 2 000 gästnätter bokförts. Birgit Johansson har varit anställd som föreståndare.

### **LÄKARSYMPOSIUM**

Tillsammans med Svenska Hoechst och Nordisk Insulinlaboratorium arrangerade förbundet den 19 november ett läkarsymposium i Umeå. Sammanlagt deltog närmare 100 personer och förbundet representerades av Bo Lundberg, Umeå.

### **TIDSKRIFTEN DIABETES**

Förbundet har under verksamhetsåret givit ut tidskriften Diabetes med sex nummer och i en upplaga på cirka 30 000 ex./nr. Den har även getts ut på talband till syn-

skadade medlemmar i en upplaga på drygt 500 ex./nr.

För denna utgivning har förbundet erhållit statligt tidskriftsstöd.

### **FÖRBUNDSNYTT**

Under verksamhetsåret har utgivningen av FörbundsNYTT startat. FörbundsNYTT är ett internt informationsblad som utges till förtroendevalda i läns- och lokalföreningarna.

### **DIABETESDAGEN**

28 oktober arrangerades Diabetesdagen på en mängd platser i landet. Temat var fotvård och förbundskansliet hade tagit fram material. Förbundsstyrelse-medverkan kunde också beredas de föreningar som så önskade. Totalt anordnade ett 40-tal föreningar aktiviteter på Diabetesdagen. Genomslaget i pressen för Diabetesdagen var mycket bra. Cirka 90 tidningar tog in cirka 150 artiklar.

### **FOTVÅRDARKURS**

För att understryka hur viktigt förbundet ser på frågan om fotvård för diabetiker startades under året en fortbildningskurs i diabetes för fotvårdare. Syftet med kursen var att ge verksamma fotvårdare ökade kunskaper om diabetes. Sammanlagt sökte cirka 250 fotvårdare till kursen som hade 30 platser. Kursledare var Barbro Hemgren, Jakobsbergs sjukhus.

### **FÖRÄLDRAUTBILDNING**

Förbundet har även under detta verksamhetsår arrangerat en kurs för föräldrar till diabetesbarn. 23

föräldrar och 19 barn deltog och kursledare var Margit Stridh.

### **MERKOSTNADER**

Förbundets egen merkostnadsutredning lade i slutet av året fram sitt betänkande och därvid konstaterades att merkostnaderna för diabetiker är 2 000 kr respektive 2 500 kr i 1980 års penningvärde.

### **HJÄLPFONDEN**

Under året har medel tillförts Hjälpfonden via ett testamente från Rune Karlsson, Lilla Edet.

Fyra ansökningar har beviljats medel ur fonden som vid årsskiftet omfattar 162 000 kr. Dessutom har medel ur Hjälpfonden delats ut så att beviljade anslag ur Lydia och Oskar Linders minnesfond skulle kunna hållas på oförändrat 200 kr.

Förbundsstyrelsen beslöt vid sitt decembersammanträde att göra om fonden till stiftelse och lägga den under tillsyn av Länsstyrelsen i Stockholms län enligt lagen den 24 maj 1929 om tillsyn över stiftelser.

### **SOCIALMEDICIN**

Under verksamhetsåret har förbundsstyrelsen noggrant följt samhällsutvecklingen med utgångspunkt från viktiga frågor för diabetikerna. Så t. ex. har förbundet medverkat till att ett flertal motioner rörande diabetes lagts i riksdagen.

Information om diabetes, både till diabetiker och allmänhet, är en oerhört viktig fråga. Förbundet har därför tagit alla tillfällen i akt att sprida information om diabetes.

Förbundet har också inköpt ett flertal diabildserier med diabetesinformation som kostnadsfritt lånas ut till läns- och lokalföreningar,

vårdskolor, skolor och andra intresserade. En service som blivit mycket efterfrågad.

I samarbete med Novo läkemedel AB har förbundet tagit fram ett internationellt ID-kort att förevisa i tullen vid utlandsresor. Förbundet har delgett Socialdepartementet våra synpunkter på Socialpolitiska samordningsutredningens delbetänkande "Utbyggt skydd mot höga vård- och läkemedelskostnader".

### **EKONOMI**

Beträffande förbundets ekonomi hänvisas till bifogat räkenskapsutdrag samt till revisorernas berättelse.

### **SLUTORD**

Den organisatoriska satsning som påbörjades 1978 fortsatte under 1979. Främst kom detta till uttryck i den uppslutning som läns- och lokalföreningar gjorde i samband med olika arrangemang. Diabetesdagen, där fotvårdsproblemet belystes och konstruktiva krav och förslag överlämnades till sjukvårdshuvudmännen, men också arrangemang som

ungdomskonferenserna och studieverksamheten. Denna uppslutning bådär gott inför 1980-talet. Något som säkert kommer att behövas.

Fotvårdarkursen blev en framgång. En framgång var också resultatet av vår egen merkostnadsutredning. Utredningen plockade fram några väsentliga delar som konsumentverket inte kostnadsberäknat.

1979 har dock varit ett ekonomiskt besvärligt år. Driftunderskottet på koloniverksamheten var betydande. Till forskningsändamål uppgår dock summan av gåvor och testamenten till imponerande belopp. Beloppen är av den storleksordningen att Diabetesförbundet är i stånd att dela ut forskningsbidrag som även jämfört med statens bidrag, måste betraktas som stora. Samarbetet med andra organisationer har under året utvecklats och fördjupats.

Styrelsen vill uttala ett tack till alla som stött Diabetesförbundet. Ett tack vill styrelsen också rikta till Diabetesförbundets personal såväl på kansli som på gårdarna, för ett såväl engagerat som väl utfört arbete.

*Stig Andersson*

*Hans Söderman*

*Per Köhlin*

*Bertil Robertsson*

*Gun Wårdell*

*Arne Ringblom*

*Gunnar Collberg*

*Anders Eriksson*

*Bertil Dahlén*

*Magnhild Klittsäter*

*Marga Lagerström*

*Bo Lundberg*

*Börje Larsson*

*Billy Lyander*

## STIFTELSEN SVENSKA DIABETESFÖRBUNDETS FORSKNINGSFOND

### VERKSAMHETSBERÄTTELSE

Verksamhetsåret 1 januari—31 december 1979

Styrelsen har bestått av samma personer som utgjort Svenska Diabetesförbundets styrelse.

Styrelsen har vid sammanträde den 1 december beslutat utdela 508 000 kronor enligt bifogad förteckning.

Därtill skall läggas att styrelsen också utdelat resebidrag, bl. a. till IDF:s kongress i Wien 9—14 september till ett flertal läkare.

Styrelsen har beslutat att för

verksamhetsåret 1980 höja utdelningen ur forskningsfonden till 600 000 kronor.

Beträffande stiftelsens ekonomi hänvisas till bifogat sammandrag av räkenskaperna samt till revisorerens berättelse. Här skall bara pekas på det mycket fina resultatet fonden, trots stor avtappning, ändå givit 1979 och för vilket styrelsen till givarna framför sitt varma tack.

*Stig Andersson*

*Hans Söderman*

*Magnhild Klittsäter*

*Börje Larsson*

*Billy Lyander*

*Arne Ringblom*

*Gunnar Collberg*

*Per Köhlin*

*Bertil Robertsson*

*Gun Wårdell*

*Marga Lagerström*

*Bo Lundberg*

*Anders Eriksson*

*Bertil Dahlén*

## LYDIA OCH OSKAR LINDERS MINNESFOND

### VERKSAMHETSBERÄTTELSE

Verksamhetsåret 1 januari—31 december 1979

Styrelsen har bestått av samma personer som utgjort arbetsutskottet inom Svenska Diabetesförbundets styrelse.

Styrelsen beslöt vid sitt sammanträde den 1 december att med hjälp av medel ur Svenska Diabetesför-

bundets hjälpfond till var och en av de 46 sökande bevilja bidrag med 200 kronor.

Beträffande fondens ekonomi hänvisas till bifogat sammandrag av räkenskaperna samt till revisorerens berättelse.

*Stig Andersson*

*Hans Söderman*

*Arne Ringblom*

*Gunnar Collberg*

*Marga Lagerström*

*Bo Lundberg*

## SVENSKA DIABETESFÖRBUNDET

<b>Balansräkning per</b>	<i>1979-12-31</i> kr	<i>1978-12-31</i> kr
<i>Tillgångar</i>		
<i>Omsättningstillgångar</i>		
Likvida medel .....	283 581	207
Kundfordringar .....	56 501	38
Utlägg lotteriet .....	116 791	209
Interim .....	11 330	—
Fordringar anställda .....	8 817	—
Övriga fordringar .....	17 099	57
Lager, böcker, papper m. m. ....	30 341	6
	524 460	
<i>Anläggningstillgångar</i>		
Aktier .....	421 418	432 517
Kontorsinventarier .....	100 131	61
Inventarier Bocksjö .....	30 766	31
Inventarier Nordanede .....	22 626	28
Fastighet Bocksjö .....	88 246	88
Fastighet Nordanede .....	13 882	14 654
	677 069	
	<i>Kronor</i> 1 201 529	<i>Tkr</i> 1 171
 <i>Skulder och eget kapital</i>		
<i>Kortfristiga skulder</i>		
Leverantörer .....	167 385	126
RFV reserv .....	23 800	26
Interim .....	10 241	7
Källskatt .....	38 042	19
Felgireringar .....	25	—
Rank Xerox, reserverade medel ....	62 000	37
Avräkning Linders Minnesfond ....	613	1
Avräkning Forskningsfonden .....	838	11 227
	302 944	
<i>Fonder</i>		
Hjälpfond .....	155 647	68
Pensionsfond .....	50 000	90 158
	205 647	
<i>Kapital</i>		
Kapitalbehållning 79 01 01/78 01 01 .	786 249	800
Årets underskott .....	—133 080	—14 786
	653 169	
Bokslutsdisposition .....	39 769	692 938
	692 938	
	<i>Kronor</i> 1 201 529	<i>Tkr</i> 1 171

## Resultaträkning

	1979 kr		1978 tkr
<i>Förbundets intäkter</i>			
Anslag .....	580 000		465
Medlemsavgifter .....	379 106		360
Diverse försäljningsintäkter .....	13 866		38
Avgifter Bocksjö, kurser kolonier .....	234 791		231
Avgifter Nordanede .....	234 517		277
Avgifter Sjösportläger .....	159 825		155
Arrende, avverkning .....	1 471		2
Kursavgifter, sjuksköterskekurs m.m. ....	84 130		70
Tidningen Diabetes .....	317 068		191
Tidskriftsstöd .....	52 124		51
Konferensavgifter .....	5 553		—
Kostnadsersättning Diabetes .....	60 000		40
Kostnadsersättning Sergelreklam ..	—		32
Intäkter Lotteriet .....	43 029		214
Gåvor .....	197 590		198
Bidrag ur allmänna arvsfonden ....	80 000	2 443 070	— 2 324
<i>Förbundets kostnader</i>			
Försäljningsartiklar .....	16 288		15
Direkta kostnader Bocksjö .....	123 743		133
Direkta kostnader Nordanede .....	103 239		99
Fastighetskostnader Bocksjö .....	53 208		42
Fastighetskostnader Nordanede ....	23 447		32
Kostnader ungdomskonferens .....	37 718		—
Kostnader sjösportläger .....	192 000		181
Kostnader sjuksköterskekurs .....	85 816		67
Tidningen Diabetes, Diabetesbandet ..	459 532		401
Arvoden kurser .....	8 762		—
Löner .....	751 628		876
Sociala kostnader .....	276 595		—
Resor och traktamenten .....	141 384		57
Kostnader AU och styrelse .....	49 995		76
Lunchsubvention .....	19 446		—
Lokalkostnader .....	57 912		55
Kontorskostnader .....	62 792		41
Reparation och underhåll .....	2 756		3
Trpt.	2 466 261	2 443 070	2 078 2 324

	1979		1978	
	kr		kr	
Trpt.	2 466 261	2 443 070	2 078	2 324
Bokföringskostnader .....	6 084		10	
Telefon och porto .....	40 091		39	
Representation .....	6 075		4	
Riksstämman .....	—		58	
Annonskostnader .....	—		21	
Årsavgifter och div. kostnader ....	27 917		18	
Försäkringar .....	16 105		28	
Revision .....	14 675		15	
Kostnader lotteri .....	—	—2 577 208	52	—2 323
Rörelseresultat före avskrivn. ....		—134 138		1
Avskrivningar av inventarier .....		—56 594		—51
Rörelseresultat före finansiella poster		—190 732		—50
Utdelningar och räntor .....	59 747		49	
Räntor och förvaltningskostnader ..	—2 095	57 652	—11	38
Verksamhetsårets resultat före dispo- sitioner och skatt .....		—133 080		—12
Bokslutsdispositioner .....				
Delupplösning av pensionsfond ....		39 769		
Resultat före skatt .....		—93 311		—12
Skatt .....		—		—2
Redovisat resultat .....		—93 311		—14

### SVENSKA DIABETESFÖRBUNDETS FORSKNINGSFOND

Balansräkning per	1979-12-31		1978-12-31	
	kr		tkr	
<i>Tillgångar</i>				
Omsättningstillgångar				
Bank .....	1 769 659		1 571	
Avräkning Svenska Diabetesf. ..	838		11	
Övriga kortfristiga fordringar ...	124 156		—	
Övriga tillgångar .....	10 000	1 904 653	—	1 582
Anläggningstillgångar				
Aktier .....		1 416 619		1 232
		3 321 272		2 814

*Skulder och eget kapital*

<b>Kortfristiga skulder</b>				
Beviljade anslag .....	531 066		529	
Reserverade medel till anslag ...	—		10	
Övriga skulder .....	70 000	601 066	70	609
<b>Fond</b>				
Nancy Erikssons fond .....		42 493		42
<b>Kapital</b>				
Eget kapital .....	2 163 163		1 806	
Årets resultat .....	514 550	2 677 713	357	2 163
		<u>3 321 272</u>		<u>2 814</u>

**SVENSKA DIABETESFÖRBUNDETS FORSKNINGSFOND**

<b>Resultaträkning för</b>	1979		1978	
	kr		tkr	
<b>Fondens intäkter</b>				
Gåvor och testamenten .....	845 240		623	
Gåvor till ögonforskning .....	20 000		47	
Gåvor i stället för blommor ....	64 082		83	
Bidrag ur Nancy Erikssons fond	8 000	937 322	—	753
<b>Fondens kostnader</b>				
Forskningsanslag .....	508 000		529	
Resestipendier .....	113 651		—	
Övriga kostnader .....	9 637	—631 288	22	—551
Rörelseresultat .....		306 034		202
Ränteintäkter .....	133 398		98	
Aktieutdelningar .....	69 666		61	
Förvaltningskostnader .....	—4 548	198 516	—4	155
		504 550		357
<b>Bokslutsdispositioner</b>				
Upplöst reserv för forskning ....	10 000			—
Redovisad vinst .....		<u>514 550</u>		<u>357</u>



## LYDIA OCH OSKAR LINDERS MINNESFOND 1979

### Balansräkning per 1979-12-31

#### *Tillgångar*

Aktier deponerade i Svenska Handelsbanken depå S 14663899 .....		56 140:65
Kapitalmedelskonto 14663899 .....		5 855:60
		<u>61 996:25</u>

#### *Eget kapital*

Kapital per 1979-01-01 .....	61 675:19	
Årets överskott .....	321:06	61 996:25
		<u>61 996:25</u>

### Resultaträkning år 1979

#### *Intäkter*

Räntor och utdelningar .....		3 211:01
		<u>3 211:01</u>

#### *Kostnader*

Bidrag utbetalt till Svenska Diabetesförbundet		2 889:95
Årets överskott .....		321:06
		<u>3 211:01</u>

## SVENSKA DIABETESFÖRBUNDET

### BOCKSJÖ

#### *Intäkter*

Avgifter .....	221 941:—	
Gåvor .....	12 850:—	
Arrende .....	290:—	
Försäljning skog .....	1 180:97	236 261:97
		<u>236 261:97</u>

#### *Kostnader*

Livsmedel .....	65 862:15	
Transporter .....	22 262:80	
Tvätt .....	7 185:55	
Resor .....	10 115:60	
Övriga direkta kostnader .....	18 316:60	
Löner .....	219 575:75	
Sociala kostnader 30 % .....	43 915:—	
Fastighetsskötsel .....	11 980:—	
Reparation och underhåll .....	16 781:—	
Övriga fastighetskostnader .....	24 447:40	
Avskrivning inventarier .....	10 964:—	—451 405:85
		<u>—451 405:85</u>
		<u>—215 143:88</u>

## NORDANEDE

<i>Intäkter</i> .....		234 517:—
<i>Kostnader</i>		
Livsmedel .....	76 348:84	
Transporter .....	3 088:75	
Tvätt .....	5 181:45	
Övriga direkta kostnader .....	18 620:40	
Löner .....	120 494:30	
Sociala kostnader 30 % .....	24 099:—	
Fastighetsskötsel .....	8 128:—	
Reparation och underhåll .....	7 366:85	
Övriga fastighetskostnader .....	7 952:55	
Avskrivning inventarier .....	8 684:—	
		—279 964:14
		— 45 447:14

## TIDSKRIFTEN DIABETES

<i>Intäkter</i>		
Prenumerationer .....	282 693:40	
Annonser .....	34 374:95	
Tidskriftsstöd .....	52 124:—	317 068:35
<i>Kostnader</i>		
Tryckningskostnader .....	168 321:95	
Distributionskostnader .....	193 300:65	
Talband .....	28 676:95	
Övrigt .....	69 232:—	459 531:55
		—142 463:20

## Utdelade forskningsanslag — 1979

Namn	Ändamål	Beviljat anslag kr.
<i>Abrahamsson, Håkan Uppsala</i>	Studier av calciumflöden i renade organeller från B-celler	3 000:—
<i>Adamsson, Ulf Stockholm</i>	Fortsatta studier av den hormonella regulationen vid insulinutlöst hypoglykemi hos friska försökspersoner och hos diabetiker	7 000:—
<i>Algvere, Peep Stockholm</i>	Permeabilitetsstudier av blod-retina- och blod-kammarvattenbarriärer i ögon hos streptozotocin-diabetiska råttor	5 000:—
<i>Andersson, Arne Uppsala</i>	Vävnadsodling och transplantation av isolerade Langerhanska öar: Experimentella försöksmodeller för att belysa uppkomstmekanismer och framtida behandlingsalternativ vid diabetes mellitus	21 000:—
<i>Andersson, Tommy Uppsala</i>	Subcellulära studier utav B-cellens kalcium metabolism och dess betydelse för en adekvat insulin frisättning	4 000:—
<i>Arnqvist, Hans Linköping</i>	Studier av hur kärlväggens metabolism påverkas av diabetes	10 000:—
<i>Belfrage, Per Lund</i>	Fortsatta studier av verkningsmekanismen för insulinets antilipolytiska effekt i isolerade fettceller — påverkan på det hormon-känsliga lipasets fosforyleringsgrad	15 000:—
<i>Berggren, Per-Olof Uppsala</i>	Betydelsen av kalcium för sekretionen av insulin	5 000:—

<i>Berglund, Jonas</i> <i>Stockholm</i>	"Njurfunktionsutveckling vid diabetesnephropati"	8 000:—
<i>Berglund, Ove</i> <i>Umeå</i>	Kan utvecklingen av diabetes hos KsJ-db/db-möss förhindras genom reducerat kaloriintag och framkallas hos normala KsJ-möss genom excessiv kaloritillförsel respektive cortisoninjicering? Har den unga KsJ-db/db-musen en störd K <sup>+</sup> -permeabilitet i B-celler-nas plasmamembran?	9 000:—
<i>Boquist, Lennart</i> <i>Umeå</i>	Alloxandiabetes hos mus; studium med speciell inriktning på patogenesen för utveckling av alloxandiabetes	8 000:—
<i>Borg, Håkan</i> <i>Uppsala</i>	Studier av förändringar orsakade av alloxan hos de insulinproducerande B-cellerna i Langerhans öar	8 000:—
<i>Brismar, Tom</i> <i>Huddinge</i>	Analys av egenskaperna hos isolerad myeliniserad nervfiber från diabetisk råtta	6 000:—
<i>Brolin, Sven E.</i> <i>Uppsala</i>	Utveckling och tillämpning av mikrokemiska analysmetoder för gradientstyrd och tidsberoende ytskiktsextraktion från diabetiska kärl och kapillärväggar	14 000:—
<i>Dahlqvist, Gisela</i> <i>Stockholm</i>	Njurfunktion i relation till metabolisk kontroll vid juvenil diabetes	8 000:—
<i>Edén, Staffan</i> <i>Göteborg</i>	Effekter av tillväxthormon (GH) på insulinreceptorer i isolerad fettväv — betydelse för GH:s diabetogena effekt?	8 000:—
<i>Efendić, Suad</i> <i>Stockholm</i>	Studier över regleringen av somatostatins frisättningen från isolerad perfunderad rått pankreas.	12 000:—
<i>Enberg, Gösta</i> <i>Stockholm</i>	Studie av somatomedinfrisättning inducerat av muskelarbete	5 000:—

<i>Eriksson, Ulf</i> <i>Uppsala</i>	Fortsatta djurexperimentella studier av de Langerhanska öarnas funktion hos avkomman till mödrar med latent eller manifesterad diabetes	10 000:—
<i>Gagerman, Eva</i> <i>Umeå</i>	Aktiverar acetylkolin glykolysen?	8 000:—
<i>Grankvist, Kjell</i> <i>Umeå</i>	Karakterisering av reducerade gruppers och metalljoners roll vid produktionen av väteperoxid och fria radikaler i alloxanets B-cytotoxiska verkan på Langerhanska öar <i>in vitro</i>	7 000:—
<i>Grill, Valdemar</i> <i>Stockholm</i>	Studier av "minnes"-funktionen av glykos på pankreas B, A och D-celler under normala förhållanden och vid diabetes mellitus	11 000:—
<i>Gylfe, Erik</i> <i>Uppsala</i>	Insulinsekretionens reglering: Studier över nettotransport av joniserat calcium i B-celler och subcellulära fraktioner, speciellt med avseende på serotonineffekter på insulinsekretionen	9 000:—
<i>Hall, Kerstin</i> <i>Stockholm</i>	Serumnivån av somatomedin A vid diabetes mellitus	7 000:—
<i>Hallmans, Göran</i> <i>Umeå</i>	En klinisk och djurexperimentell undersökning av betydelsen av hårt fullkornsbröd resp. hårt, finsiktat bröd i diabeteskosten	4 000:—
<i>Hellerström, Claes</i> <i>Uppsala</i>	Studier av pankreastransplantation vid diabetes mellitus	21 000:—
<i>Hellström, Kjell</i> <i>Stockholm</i>	Gallipidsammansättningen hos patienter med diabetes mellitus av juvenil och adult typ	5 000:—
<i>Hermansson, Göran</i> <i>Linköping</i>	Njurfunktion särskilt i relation till blodtrycksreaktion vid juvenil diabetes mellitus	7 000:—
<i>Idahl, Lars-Åke</i> <i>Umeå</i>	Glukosmetabolismens reglering i B-cellerna	5 000:—

<i>Isaksson, Olle G. P. Göteborg</i>	Tillväxthormon och insulinkänslighet	4 000:— <sup>1)</sup>
<i>Ivarsson, Sten A. Malmö</i>	Utveckling av ny metodik för bestämning av insulinreceptorer hos barn samt studier av insulinreceptorfunktion vid juvenil diabetes mellitus	5 000:—
<i>Carlsson, Lars Uppsala</i>	Changes in the organization of actin in pancreatic B-cells during stimulated insulin release	4 000:— <sup>2)</sup>
<i>Kernell, Anna Linköping</i>	Tidigdiagnostik av retinopati hos juvenila diabetiker	5 000:—
<i>Lindgårde, Folke Malmö</i>	Värdering av skelettmuskulaturens roll vid långvarig fysisk träning hos medelålders män med glukosintolerans	10 000:—
<i>Lindström, Per Umeå</i>	Fortsatta karakteriseringar av serotoninets cellulära verkningsmekanismer i B-celler	6 000:—
<i>Lithell, Hans Uppsala</i>	Undersökning i en prospektiv studie av glucos- och insulinkinetiska parametrars prediktiva värde vad gäller utveckling av diabetes mellitus och mikroangiopati	11 000:—
<i>Ludvigsson, Johnny Linköping</i>	Hur kan man bäst stödja barn i prepubertet med diabetes mellitus inför deras mognadskris och inträde i vuxenlivet?	18 000:— <sup>3)</sup>
<i>Ludvigsson, Johnny Linköping</i>	Faktorer som påverkar betacellfunktion och metabolisk kontroll vid juvenil diabetes mellitus	13 000:—

<sup>1)</sup> Medlen får ej utnyttjas för resor.

<sup>2)</sup> Tilldelade medel får ej utnyttjas som personlig lön.

<sup>3)</sup> Beloppet inkluderat 8 000 kr ur Nancy Erikssons fond för forskning om juvenil diabetes.

<i>Lundquist, Ingmar Lund</i>	Fortsatta studier av insulinsekretionens relation till lysosomal aktivitet, mikrotubuli och cykliska nukleotider i Langerhanska öar	4 000:—
<i>Monti, Mario Lund</i>	Fortsatta studier av fettvävens metabolism vid diabetes	5 000:—
<i>Naeser, Peter Uppsala</i>	Fortsatta studier av morfologi och enzymaktiviteter i retinas kapillärer vid diabetes mellitus	7 000:—
<i>Nordén, Gunnela Malmö</i>	Diabetesförekomst hos diabetiker-släktingar. Studier av diagnostik, prediktion och intervention	6 000:—
<i>Reuterving, Carl-Olof Umeå</i>	Djurexperimentella studier över patogenetiska mekanismer till parodontit vid diabetes	4 000:—
<i>Rorsman, Patrik Uppsala</i>	Natriums inverkan på kalciummetabolism vid B-cellernas insulinfrisättning	3 000:—
<i>Scherstén, Bengt Lund</i>	Undersökning av insulinfrisättningsmekanismer och sekretionskapacitet i endokrina pankreas hos diabetiker och individer med försämrad glukostolerans	6 000:—
<i>Sehlin, Janove Umeå</i>	Fortsatta studier av anjoners roll i normal och patologisk B-cellsfunktion	11 000:—
<i>Sundler, Frank Lund</i>	Fortsatta immunhistokemiska studier över pancreas' endokrina cellsystem	9 000:—
<i>Swenne, Ingemar Uppsala</i>	Fortsatta studier av regleringen av mitosaktivitet och tillväxt i pankreasöarnas B-celler med speciell hänsyn till uppkomstmekanismen för vuxendiabetes	7 000:—
<i>Thorell, Jan I. Malmö</i>	Fortsatta studier av radioimmunometodik för peptidhormoner av gastro-intestinalt	9 000:—

<i>Tranberg, Karl-Göran Lund</i>	Pancreatic, hepatic and peripheral influences on plasma insulin and blood glucose	9 000:—
<i>Tydén, Olof Uppsala</i>	Fortsatta studier av den försenade lungmognaden hos foster till diabetiska råttor	7 000:—
<i>Täljedal, Inge-Bert Umeå</i>	Fortsatta fluorescensmikroskopiska studier av katjoners interaktion med B-cellerna: effekten av somatostatatin respektive diabetogena	19 000:—
<i>Uvnäs-Wallensten, Kerstin Stockholm</i>	Fortsatta studier av effekten på frisättningen av gastrointestinala hormoner efter administration av sulfonylurea	8 000:—
<i>Wallberg, Harriet Stockholm</i>	Effekten av fysisk träning på diabetespacienter med avseende på metaboliska och arbetsfysiologiska variabler	6 000:—
<i>Wahren, John Huddinge</i>	Studier rörande omsättningen av fria fettsyror och ketonkroppar under arbete hos patienter med diabetes	12 000:—
<i>Wendel, Lena Umeå</i>	Effekten av sulfonylurea på B-cellernas osmotiska resistens	4 000:—
<i>Wersäll, Peter Uppsala</i>	Fortsatta studier av de Langerhanska öarnas bioenergetiska egenskaper relaterade till deras funktion	4 000:—
<i>Wettre, Staffan Linköping</i>	Glukosylerade hämoglobinens förändring under etablerande av metabolisk kontroll hos patient med nyupptäckt diabetes	5 000:—
<i>Ågren, Ambjörn Uppsala</i>	Fortsatta experimentella studier av den funktionella mognaden i B-cellen med speciell hänsyn till glykosfosforyleringens roll som glukoreceptor	8 000:—



- Östenson, Claes-Göran*  
*Uppsala* Fortsatta experimentella studier av Langerhanska öarnas A<sub>2</sub>-celler speciellt med hänsyn till funktion och morfologi vid diabetes mellitus 9 000:—
- Östman, Jan*  
*Huddinge* Undersökning av lipidsyntes, insulinreceptorer och fosfodiesterasaktivitet i human fettväv vid diabetes mellitus samt av samband mellan endogen insulinproduktion och mikroangiopati 20 000:—

**MEDLEMSANTAL I SVENSKA DIABETESFÖRBUNDET  
1978 OCH 1979**

	antal medl. 30/9 1978	—	+ antal medl. 30/9 1979
A 1 Stor-Stockholm	4 465		81 4 546
B 1 Södertälje	393		24 417
C 1 Uppsala	540		58 598
D 1 Nyköping	446	89	357
D 2 Eskilstuna	374	2	372
D 3 Katrineholm	156		6 162
E 1 Linköping	458		8 466
E 2 Norrköping	708		20 728
E 3 Åtvidaberg	90		11 101
E 4 Motala	184		11 195
E 5 Finspång	161		3 164
E 6 Kinda/Ydre	40		4 44
F 1 Jönköping	379		32 411
F 2 Eksjö	313	4	309
F 3 Värnamo	353	2	351
F 4 Tranås	99		64 163
G 1 Växjö (Kronoberg)	527	3	524
G 2 Ljungby	142	15	127
G 3 Markaryd	57		57
H 1 Kalmar	324	3	321
H 3 Västervik	365	13	352
H 4 Oskarshamn	372		13 385
I 1 Visby	129		16 145
K 1 Karlskrona (Blekinge)	563		18 581
L 1 Kristianstad	254		3 257
L 2 Hässleholm	231	10	221
L 3 Simrishamn (Österlen)	150		5 155
L 4 Ängelholm	83		5 88
M 1 Malmö	697		90 787
M 2 Helsingborg	476		14 490
M 4 Landskrona	129		16 145
M 5 Höganäs	171		2 173
N 1 Halmstad	260		7 267
N 2 Varberg	165		7 172
O 1 Göteborg	1 567	6	1 561
O 2 Uddevalla	313		49 362
P 1 Borås	734	179	555
P 3 Alingsås	192		11 203
P 4 Vänersborg/Trollhättan	185		19 204
R 1 Lidköping	336	17	319
R 2 Skövde	413	38	375

R 3	Mariestad	211	5	206
R 4	Falköping	192		12 204
S 1	Karlstad	247		56 303
S 2	Kristinehamn	241	19	222
S 4	Arvika	107		6 113
S 5	Filipstad	178	1	177
S 6	Fryksdalen	66		3 69
S 7	Säffle/Ämål	75		6 81
T 1	Örebro	677		20 697
T 2	Karlskoga/Degerfors	321	4	317
T 3	Hällefors	181		33 214
T 4	Hallsberg	127		13 140
U 1	Västerås	463		9 472
U 2	Norberg	255		255
U 3	Sura/Hallsta	141		141
U 5	Arboga	48		10 58
W 1	Falu/Borlänge	344		24 368
W 2	Hedemora	148		16 164
W 3	Ludvika	144		14 158
W 4	Ovansiljans (Mora)	123		19 142
X 1	Gävle	352		5 357
X 2	Sandviken	206	18	188
X 3	Söderhamn	165		165
X 4	Ljusdal	59		5 64
Y 1	Härnösand	185		15 200
Y 2	Örnsköldsvik	301		6 307
Y 3	Sundsvall	306	45	261
Y 4	Sollefteå	156		7 163
Y 5	Ånge	28		3 31
Z 1	Jämtland (Östersund)	492		27 519
Z 2	Västjämtland (Mörsil)	39	5	34
AC 1	Umeå	374	9	365
AC 2	Skellefteå	486	18	468
AC 3	Lycksele	133		24 157
AC 4	Vilhelmina/Åsele	118		13 131
BD 1	Luleå	311		15 326
BD 2	Boden	127		2 129
BD 3	Kiruna	256		4 260
BD 4	Arvidsjaur/Arjeplog	120		10 130
BD 5	Haparanda/Kalix	166		7 173
BD 6	Gällivare/Malmberget	196		24 220
BD 7	Piteå	243		6 249
		27 102	—505 +1 011	27 608
			<b>Ökning</b>	<b>506</b>

# INSULIN MIXTARD<sup>®</sup> LEO<sup>®</sup>

Det enda insulinet med möjligheten att ge högrenat snabb- och medellångtverkande svininsulin som en injektion.



## INSULIN MIXTARD<sup>®</sup> LEO<sup>®</sup>

Blandning av 30% Insulin Neutral Leo och 70% Insulin Retard NPH Leo (servicepreparat). Effekt från 1/2 timme upp till 24 timmar med maximal effekt mellan 4—8 timmar.

## INSULIN NEUTRAL<sup>®</sup> LEO<sup>®</sup>

Klar upplösning. Effekt från 1/2 timme till 8 timmar. Med maximal effekt 1—3 timmar.

## INSULIN RETARD<sup>®</sup> NPH LEO<sup>®</sup>

Suspension av mikrokristalliniskt protamininsulin. Effekt från 1 1/2 timme upp till 24 timmar. Med maximal effekt mellan 4—12 timmar.



**Nordisk Insulinlaboratorium**

Ombud: AB Leo - Fack - 251 00 Helsingborg - Tel. (042) 12 06 00

Om adressaten flyttat v.g. returnera till  
Diabetes, Box 266, 101 23 Stockholm.  
Vi betalar portot.

# Svenska Diabetesförbundet

är diabetikernas egen organisation

Vi arbetar för att förbättra  
Dina medicinska, ekonomiska  
och sociala villkor  
Du stöder detta arbete genom att  
bli medlem i förbundet

**Ja, jag vill bli medlem  
i Svenska Diabetesförbundet**

Namn .....

Adress .....

Postadress .....

Telefon .....

Frankeras ej  
Adressaten  
botalar portot

**Svenska Diabetesförbundet**

---

**Svarsförsändelse  
Kontonummer 7998**

101 10 STOCKHOLM

