

Det här verket har digitaliserats vid Göteborgs universitetsbibliotek.
Alla tryckta texter är OCR-tolkade till maskinläsbar text. Det betyder att du kan söka och kopiera texten från dokumentet. Vissa äldre dokument med dåligt tryck kan vara svåra att OCR-tolka korrekt vilket medför att den OCR-tolkade texten kan innehålla fel och därför bör man visuellt jämföra med verkets bilder för att avgöra vad som är riktigt.

This work has been digitised at Gothenburg University Library.
All printed texts have been OCR-processed and converted to machine readable text.
This means that you can search and copy text from the document. Some early printed books are hard to OCR-process correctly and the text may contain errors, so one should always visually compare it with the images to determine what is correct.



per

DIABETES

De Sockersjukas Tidskrift

Nummer 6 1965 Pris 1:50





Den moderna, förenklade reagenspapper-metoden för såväl kvalitativ som kvantitativ urinsockerbestämning, som ger utslag inom en minut.

Man utnyttjar tekniken med enzym-reaktion och får färgförändring av provremsan.

'TES-TAPE' är pålitligt

Specifikt för glykos i urinen med säkerhet ner till 0,1%. Värdena påverkas ej av medicinering eller förändringar i urinens pH.

'TES-TAPE' är bekvämt

Den praktiska TES-TAPE kassetten är liten till

formatet och lätt att bära i fickan eller handväskan.

'TES-TAPE' är enkelt att använda

Eliminerar behovet av apparatur och kemiska reagenser. Riv av, fukta och jämför med färgskalan på kassetten. 'TES-TAPE'—reagenspapperet för förenklad urinsockerbestämning.



Eli Lilly and Company · Indianapolis 6, Indiana, U.S.A.

Generaldistributör för Sverige

Apoteksvarucentralen Vitrum Stockholm 12

*Varumärke B2419

Ansvarig utgivare:
Riksdagsledamoten Nancy Eriksson

Redaktör:
Jur. kand. och socionom Åke Roos

Redaktion och expedition:
Skönviksvägen 292
Bandhagen
Telefon 47 87 92
Postgiro 50 07 75

Annonsavdelning:
Manhemsvägen 7
Sollentuna
Telefon 35 42 18, Stockholm

Redaktionskommitté:
Gunnar Engleson
Nancy Eriksson
Gunnel Rathsmann

Medicinska medarbetare:
Docent, med. dr Gunnar Engleson
Kyrkogatan 17, Lund
Med. dr Alb. Grönberg
Styrmansgatan 2, Vänersborg

Prenumerationspris:
8: — kr. pr år

Tryck:
Lindgrens Tryckeri, Katrineholm

Svenska Diabetesförbundet:
Skönviksvägen 292
Bandhagen
Telefon 47 87 92
Kontrollgirokonto 90 09 01

Ordförande:
Riksdagsledamoten
Fru Nancy Eriksson
Roslagsgatan 11, Stockholm Va
Telefon 32 02 32

Kassaförvaltare:
Byråchef Arne Lokén
Storbergsgatan 11, Hägersten
Telefon Sthlm 46 58 26

DIABETES

Organ för Svenska Diabetesförbundet
Nummer 6, dec. 1965, årgång 15

Innehåll:

Klinisk diabetesforskning, av <i>Nancy Eriksson</i>	3
Vitrum producerar 500 milj. enheter insulin per år, av <i>Åke Roos</i>	4
Diabetesgården i Nordanede .	11
Sommarkolonin för sockersju- ka barn	13
Den diabetiska kärlsjukdomen, av <i>Sven-Erik Fagerberg</i> ...	17
Vad är Svenska Diabetesför- bundet?	23
Diabetesförbundets ekonomi .	27
Vinterläger 1966	29
Konfirmationsläger på Diabe- tesgården	31
Diabetesförbundets lokalföre- ningar	32



CLINITEST*

för pålitlig uppskattning av socker i urin.

För varje dag lär sig ett ständigt ökande antal diabetiker i Sverige att regelbunden Clinitest kontroll är en säker grund för den rätta skötseln av deras sockersjuka.

*) Varumärke

Ames Company
Division of Miles Laboratories Ltd



Agent för Sverige:

Aktiebolaget **MEDA** Göteborg
Stora Badhusgatan 20.
Göteborg C. Tel. 17 68 40

Klinisk diabetesforskning

Många läkare satsar hårt för att ge diabetiker en god vård, men praktiskt taget ingenstans — inte ens vid universitetssjukhusen — finns läkare knutna till diabeteskliniker för forskning. I Läkartidningen skriver prof. Werkö, »att studiet av sjukdom, av patient och sjukdomsyftningar hos den sjuka människan i sig är en konst, som inte alls är jämförbar med experimentellt studium på sövda djur eller isolerade organ. Den kliniska forskningen är i största utsträckning bunden till naturens experiment och måste utnyttja dessa, när de erbjuder sig. Det sker på dygnets alla timmar, vare sig det är vardag eller helgdag.» Även beträffande diabetessjukdomen på människor ger råttor och möss, hamstrar och vävnad från nejonögon en otillräcklig inblick. Mänsklig diabetes är icke lik framkallad djurdiabetes. Det krävs forskningskliniker med läkarteam, som ser levande diabetiker. — Nya perorala medel och nya insulinsorter kommer fram, vars verkan måste följas av läkare med tid för forskning. Vilka följer idag kontinuerligt diabeteskärlskadorna? Var följer man gangränfallen bland diabetikerna, det verkar mer vara en slump om det blir ampu-

tation eller läkning. Diabetikernas psykologi har möjligen studerats på några håll ute i världen, men var har man i vårt land möjligheter till ett djupgående studium på ett större patientmaterial? Muskelaktiviteten är undersökt bland barndiabetiker, men ingen har följt diabetikerna i arbetslivet. Var finns idrottskliniken för diabetiker? Var studeras förstadierna till diabetes bland släktingar till diabetiker?

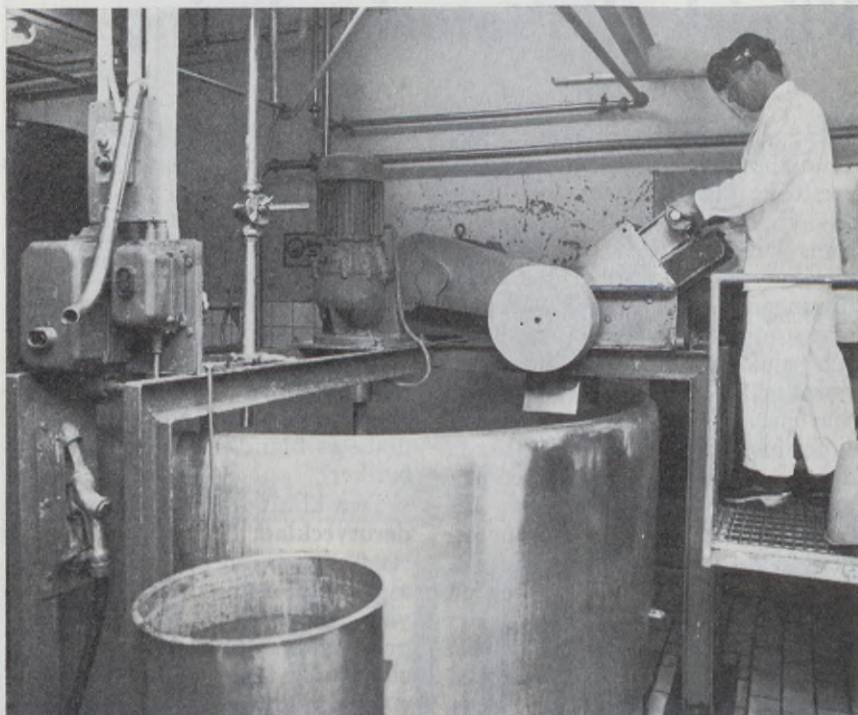
Den kliniska forskningen är underutvecklad. Nyligen såg jag vid ett undervisningssjukhus en vårdavdelning nyinredd för diabetesvård. Två- och fyrbäddsrum, provtagningsanordningar, en speciell dusch för comafall, kylförvaring för dieter på avdelningen, allt utmärkt. Byggnadsarbetet var igång på forskning- och rutinlaboratorierna. Poliklinikbygget var påbörjat, allt blir färdigt till våren. Från diabeteskliniken skall kvinnokliniken diabetesfall skötas, likaså barnkliniken diabeteskontroll. Alltså praktiskt vårdarbete och vetenskaplig forskning.

Men allt kan torpederas, om inte forskarkrafter anställs. Det fattas en biträdande överläkaretjänst. Skall den enda forskningskliniken

Forts. på sidan 35

Av Åke Roos

Vår tidning har gjort ett reportagebesök på läkemedelsfabriken Vitrum i Stockholm, som är storproducent av insulin. Fabriken tillhandahåller f.n. fem olika insulinpreparat.



Bernt Sandberg matar ned djupfrysta bukspottkörtlar i extraktorn

**Vitrum producerar 500 milj.
enheter insulin per år**

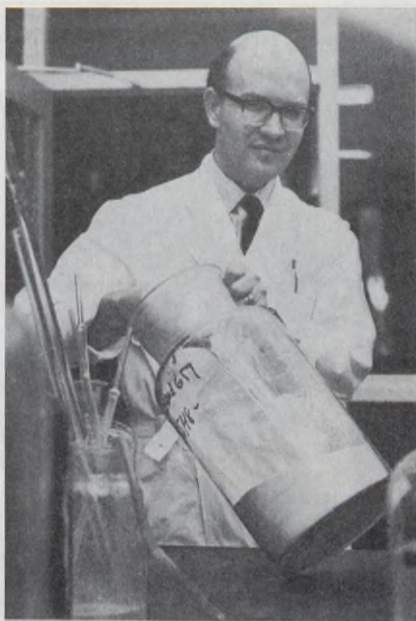
År 1929 började Apoteksvarucentralen Vitrum på Kungsholmen i Stockholm sin insulintillverkning, och den är fortfarande landets enda tillverkare. Årsproduktionen är f. n. 500 miljoner internationella enheter per år, vilket motsvarar 1,25 miljoner flaskor insulinlösning — eller 12.500 liter. Denna imponerande insulinmängd räcker till för att täcka mellan 80 och 90 procent av det svenska behovet. En del går dessutom till export.

Vitrum är landets äldsta läkemedelsfabrik. Den grundades på 1870-talet som enskild rörelse och ombildades 1930 till aktiebolag. Sedan 1959 innehas aktiemajoriteten av Apotekarsocieteten. Företaget, som nu har ca 350 anställda, tillverkar ett 30-tal olika medicinska preparat.

Vid ett besök på Vitrum, som Diabetes har gjort, följde vi tillverkningen av vanligt snabbinsulin. Rundvandringen skedde med produktionschef Lennart Månsson och ingenjörerna Rune Bergman och Gunnar Lindén som ciceroner.

300.000 bukspottkörtlar per år

Råvaran vid insulinframställningen utgörs av bukspottkörtlar från svin och nötkreatur. Körtlarna samlas upp på slakterierna runt om i landet och transporteras i djupfrys skick till Vitrum. Nedfrysningen skall ske inom två timmar efter slakten, och sedan måste körtlarna förvaras i en temperatur på -25 grader eller lägre. För Vitrums årsproduktion går det åt körtlar från ungefär 300.000 djur.



I den flaska, som ingenjör Arne Nilsson håller, finns ca 800 gram kristalliniskt insulin, vilket räcker till 40.000 normalflaskor insulinlösning. För att få fram denna mängd insulin går det åt mellan 4.000 och 5.000 kg bukspottkörtlar

Den första proceduren i tillverkningen innebär att körtlarna — dvs. de djupfrysta blocken av körtlar — males sönder och finfördelas i sur sprit i en extraktor. Den sura spriten har bl. a. till uppgift att oskadliggöra bukspottkörtlarnas matsmältningsenzymer.

Då proceduren i extraktorn är färdig har körtlarna och spriten förvandlats till en grågul vällingliknande massa. Denna massa går via en rörledning till en sinnrik och imponerande centrifug, i vilken de fasta partiklarna skiljs från själva lösningen. I den senare finns nu

INJEKTIONSTILLBEHÖR

*kan Ni köpa till reducerade priser genom
Eskilstuna Sockersjukeförening*

Kanyler nr 16, 17, 18 och 20	Kr. 4: —/duss.
Sprutor 1 cc	» 6: 50/styck
» 2 cc	» 7: —/ »
Nylandersprutor 1 cc för blinda	» 7: 75/ »
» 2 cc » »	» 8: 25/ »
Reservglas 1 cc (passar båda ovannämnda sprutor)	» 4: 50/ »
» 2 cc » »	» 5: —/ »
Leopoldfodral av stål, komb. för 1 cc och 2 cc	» 14: —/ »
Engångssprutor 2 cc	» —: 25/ »
Engångskanyler 0,50×16 mm	» 2: —/duss.

Inkl. oms, porto tillk.

AUTOMATIC och HELINOS injektionspistoler

Beställ direkt från

ESKILSTUNA SOCKERSJUKEFÖRENING

Postbox 97 ESKILSTUNA 1 Postgiro 46 88 57
Beställningstelefon 016/399 80, endast efter kl. 18

Kansli: Kareliigatan 7 A, telefon 016/107 16 - Öppet tisd. 19—21

KUNGÖRELSE

Stiftelsen Svenska Diabetesförbundets Forskningsfond ställer härmed ett belopp på kr 75.000: — till förfogande för forskning rörande sockersjukan.

Anslag från stiftelsen utdelas till forskare från de nordiska länderna för vetenskaplig forskning rörande sockersjukan.

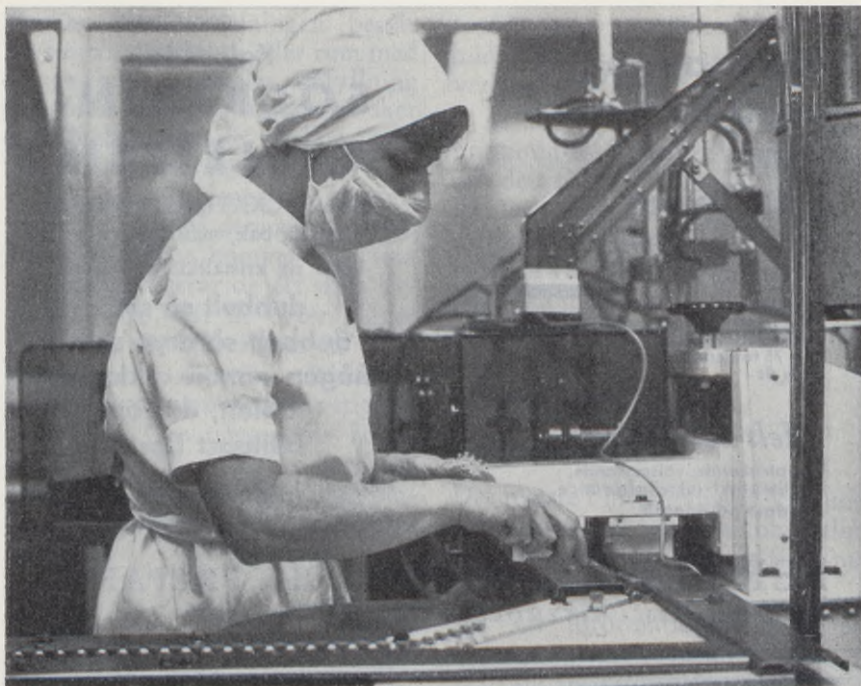
Ansökan om anslag göres skriftligen hos stiftelsens styrelse, adress Skönviksvägen 292, Bandhagen, före den 1 januari 1966 och skall åtföljas av plan över den undersökning, för vilken anslaget sökes, specificerat kostnadsförslag samt uppgift om var undersökningen kommer att bedrivas.

Därest sökande ansökt om anslag från annat håll för samma ändamål, skall uppgift därom lämnas.

Inkomna ansökningar remitteras till Svenska Diabetesförbundets Läkarråd (sekr.: docent Gunnar Engleson, Lund) för bedömning.

Stiftelsen Svenska Diabetesförbundets Forskningsfond

Styrelsen



En bild från sterilavdelningen, där den färdiga insulinlösningen fylls på flaskor

det från körtelcellerna frigjorda insulinet.

Insulinlösningen genomgår sedan en rening i flera olika steg genom en av professor Erik Jorpes utarbetad metod. Det innebär bl. a. att lösningen, vilken ju fortfarande innehåller flera andra ämnen än insulin, blandas med alginsyra, som är en organisk substans. Alginsyran har förmåga att binda insulinmolekylerna, vilket gör att man ur lösningen kan skilja bort insulinet med hjälp av denna.

Nästa steg blir sedan att få bort alginsyran, och efter ytterligare reningsprocedurer fälls insulinet till sist ut i form av absolut rena insulin-kristaller.

Bakterier filtreras bort

Insulinkristallerna löses i dubbeldestillerat vatten. Denna nya lösning filtreras därpå genom sterilfilter, som samlar upp alla bakterier, som kan finnas i lösningen. Efter denna filtrering är insulinlösningen hundra procentigt steril. Den sedvanliga steriliseringsmetoden med uppvärmning till visst gradtal kan inte användas vid insulinframställning. Den skulle innebära att inte bara bakterierna utan också insulinaktiviteten förstördes.

Den färdiga insulinlösningen transporteras sedan till fabriken sterilavdelning, där den fylls på

Godsaken som är nyttig för tänderna

medicinska
tuggummit

V6 finns nu även i
ekonomiförpackning
om 75 tabletter —
Pris 4:-



Helt sockerfritt

Uppfriskande, välsmakande,
antiseptiskt, lukteliminering

Endast på apotek

Kalorifria SOCKATIN- TABLETTEN

— och SOCKATIN STRÖ för fil-
mjölk, bak, matlagning —
Lös sig kristallklart i vatten.

dubbelt så söt
dubbelt så dryg som
någon annan cyklammat
tablett, därför
billigast i pris

100 st 1:75, 1000 st 13:50, 2000 st 24:-
SOCKATIN STRÖ per burk 3:-

FERTIN FARMACEUTISKA PREPARAT

TELEFON 13003 • VITEMÖLLEGATAN 7 H • MALMÖ

GOTT NYTT BRÖD!

bantavit[®]

sockerfritt, kalorifattigt, proteinrikt

Ett mjukt färdigförpackat bröd med mörk,
fyllig smak. Ej fettbildande — 3 gånger lägre
kolhydrathalt än i vanligt bröd. Pröva det
själv. — finns i reform- och hälsokostaffärer.

FAKTA OM BRÖD Kolhydrater pr 100 g

Vanliga brödtyper 64% kolhydrater pr 100 g
(genomsnittsvärde).

Bantavit 16 kolhydrater pr 100 g.

Kalorier pr 100 g

Vanliga brödtyper inkl. knäckebröd 332 kalo-
rier pr 100 g (genomsnittsvärde).

Bantavit 232 kalorier pr 100 g.



AB SANFARM-PRODUCTS

flaskor. Sterilavdelningen består av stora »glasburar» eller rum med väggar och tak av glas. Påfyllning och plombering av flaskorna sker maskinellt, och de flickor, som sköter maskinerna, bär näs- och munskydd. Hygienen är givetvis mycket sträng på denna avdelning. Innan flickorna kommer in i sina glasburar passerar de ett slags hygienisk sluss, där de byter kläder och skor. De går sedan in i ett tvättrum, där de tvättar händerna i fem minuter, innan de får stiga in i burarna. Om någon har hosta, snuva eller liknande får hon inte arbeta i sterilavdelningen utan placeras tillfälligt i annat arbete på fabriken.

Insulinet provas på kaniner

Den färdiga produkten kontrolleras kontinuerligt. Varje insulinflaska avsynas före paketeringen, och i det analytiska laboratoriet görs ständiga kontroller av olika slag. Dessutom sker s. k. biologisk standardisering med hjälp av kaniner. Genom att injicera insulinlösning på kaninerna och mäta deras blodsockerhalt före och efter injiceringen får man en god — och absolut nödvändig — kontroll på insulinpreparatets styrka.

Den tillverkningsprocess vi här följt avser vanligt snabbverkande insulin, Insulin Vitrum 40 IE. Fabriken tillverkar emellertid också zink-protamin-insulin och NPH-insulin.

Zink-protamin-insulinet får man genom att tillsätta zink och protamin, det senare ett äggviteämne,

som utvinnes ur mjölke från ströming. Detta insulin är mera långverkande än snabbinsulin.

År 1946 lyckades man få zink-protamin-insulinet att kristallisera, och detta insulin kallas NPH-insulin. Det består alltså av en suspension av zink-protamin-insulinkrystaller. I fråga om verkningstid inftar detta insulin en mellanställning mellan snabbinsulin och zink-protamin-insulin.

Insulin special

Det nyaste i insulinväg är Vitrums Insulin special. Såväl snabbinsulin som zink-protamin-insulin finns nu i form av specialinsulin.

I ett informationstryck säger Vitrum om sitt Insulin special: »Lokala överkänslighetsreaktioner på injektionsstället är relativt vanliga hos patienter, som för första gången inleda insulinbehandling. De bruka vanligen försvinna efter någon månad. En och annan patient tål dock icke injektionerna, likgiltigt vilket insulinmärke, som användes.» Det är för dessa patienter man skapat specialinsulin, som förenklat uttryckt kan sägas vara specialrenat snabbinsulin, respektive zink-protamin-insulin. Sådant insulin tolereras utan biverkningar.

Under senare år har då och då kommit rapporter om att man utomlands laboratoriemässigt lyckats framställa syntetiskt insulin. Några sådana experiment görs inte på Vitrum, men man följer med intresse de försök som görs i utlandet.

Äntligen!

HEISTAD's osockrade (men ej osötade) sylter och marmelader



JORDGUBBSSYLTT
HALLONSYLTT
LINGONSYLTT
SVART VINBÄRSSYLTT
ÄPPELMOS
ANANAS-MARMELAD
APELSIN-MARMELAD
APRIKOS-MARMELAD

Detta märke är Er garanti



Norges Landsförbund för sockersjuka garanterar att HEISTAD's sylter och marmelader är speciellt lämpade för diabetiker.

Äntligen har det kommit ett komplett sortiment av osockrad sylt och marmelad för diabetiker.

Produkterna är sötade med moderna konstgjorda sötningsmedel, t. ex. natriumcyklammat, sorbitol och sackarin.

Nu kan Ni tillsammans med hela Er familj få njuta av alla sylter och marmelader.

Fråga efter HEISTAD i Er snabbköpsaffär.

A/S HEISTAD FABRIKKER, NORGE

Generalagent: AB Tage Lindblom, Stockholm C

Diabetesgården i Nordanedede



Diabetesgården i Nordanedede

Svenska Diabetesförbundets gård för ungdomsläger samt för rekreation och kurser för vuxna diabetiker ligger naturskönt belägen i Medelpad. Till Diabetesgården kommer man med järnväg via Sundsvall eller Ånge till Torps-hammars järnvägsstation varifrån det är ca 1 mil med buss eller bil. Reser man med bil tar man E4 till Sundsvall och därifrån E75 till Torps-hammar.

Gården är modernt utrustad,

bl. a. finns varmt och kallt vatten på alla rum. Kök, matsal, samlingsrum och TV-rum finns på nedre planet, sovrummen på övre liksom dusch och badrum. Vidare finns det i vindsvåningen en trevligt inredd gillestuga, där gästerna kan koppla av vid brasan i den öppna spisen.

Diabetesgården ligger vid en stor sjö. Badvik och egen båt ca 50 meter från gården. Tillgång till fiske året om. Runt gården finns stora



En trivsamt hörna i gillestugan



I TV-rummet finns möjlighet till avkoppling



En del av matsalen



En bild från ett av sovrummen

fritidsområden, bl. a. kan turer göras till olika fäbodvallar. Vintertid kan man försöka sig på utförsåkning på skidor och skidlift finns inom bekvämt räckhåll.

Gården ligger på en lugn plats där gästerna verkligen har möjlighet att koppla av från all jäkt och stress. Platsen, som ligger i södra Norrlands inland, har varma somrar och garanterad tillgång till snö vintertid.

Ungdomsläger för diabetiker i åldern 12—20 år är förlagda till Diabetesgården dels under skolornas vintersportlov, dels under sommaren. Under övriga delar av året anordnas kurser bl. a. för diabetes-sjuka pensionärer, som här får möjlighet till en ofta nödvändig genomgång i skötseln av sjukdomen. Bidrag till dessa kurser brukar lämnas av kommuner och landsting.

Ungdomslägren står under uppsikt av läkare. Specialutbildad sjuksköterska förestår lägren, och vidare är särskilda idrottsledare anställda under dessa perioder.

Sommarkolonin för sockersjuka barn



Barnkolonin Lindgården i vacker grönska

Diabetesföreningen i Malmö m. o. äger och driver barnkolonin Lindgården i Höllviksnäs på Falsterbo-näset, cirka 2 mil söder om Malmö.

Anläggningen är belägen på en stor, vackert bevuxen skogstomt. Huvudbyggnaden består av samlingsrum, matsal och behandlingsrum för barnen, kök, badrum samt personalbostäder. Intill dessa finns två rum för sjuka barn.

I särskild byggnad finns sovrum för barnen — med 2—4 barn i varje rum — tvätttrum, garderober jämte rum för nattvakspersonal.

På tomten ligger en lekstuga, där barnen kan sysselsättas även under regniga dagar av särskilt anställd lekledare. Här finns också rum för bordtennis.

På den vackra tomten kan barnen leka och rasa. Man kan roa sig med bollspel, badminton och miniatyrgolf, och här finns gungor och karuseller. Vid vackert väder badas i Östersjön, vid vilken kolonin har två badhytter.

På kolonin får barnen den bästa vård, och föräldrar kan med största förtroende sända sina barn dit.



Barnkolonin har stort utrymme för skoj och lek

Barndiabetesspecialisten, docent Gunnar Engleson, Lund, sköter barnen medicinskt, och leg. sjuksköterskan, fru Majken Ström, Malmö, som har lång erfarenhet av diabeteskoloniverksamhet, är föreståndarinna och husmor.

Till Lindgården är diabetesbarn från hela landet i åldern 5—12 år välkomna. Den är öppen omkring den 15 juni—den 15 augusti under två perioder om vardera 30 dagar. Kolonin står under socialstyrelsens uppsikt och erhåller bidrag därifrån. Vistelsen kan i de flesta fall bli kostnadsfri, enär vårdkostnaden brukar bestridas av barnens hemkommun.

Upplysningar lämnas av koloniföreståndaren, instrumenttekniker Helge Ljungdell, Celsiusgatan 4 B, Malmö Ö. Tel. 040/243 43.



Både maten och aptiten är goda på Lindgården

Bliv medlem

i

DIABETESFÖRBUNDET



**FRISK
LÄSK**

Dietic

**UTAN
SOCKER**

Ni måste smaka den härligt friska frukt-läskan DIETIC, tillverkad helt utan socker — sötd med cyclamat. Smaka DIETIC, det blir Er nya favorit-läsk!

**EN
ROBERTS
PRODUKT**

**AB FRUKTCENTRALEN
PERCY F. LUCK HAB**

Stor sortering av diabetesartiklar, t. ex. *Konfektyrer, Fruktkonserver, Sylt, Saft, Marmelad, Kex* och *Glace*.

Finnes speciellt i följande butiker:

FRUKTCENTRALEN

Karlavägen 46 Birger Jarlsgat. 21
Vasagatan 3 Fridhemsplan 18
Vällingby Centrum Farsta Centrum
Jakobsbergs Centrum

PERCY F. LUCK

Jakobsbergs Centrum

Huvudkontor: Importörvägen 4-44
Johanneshov
Tel. växel 81 04 00

HUVUDVÄRK?



ALBYL
hjälper

E

tt betydande försöksarbete vid Novo's forskningslaboratorier i förening med en omfattande klinisk prövning vid Hvidøre Hospital har givit till resultat de tre värdefulla insulinpreparaten

Insulin Novo Semilente

Insulin Novo Lente

Insulin Novo Ultralente

Ombud: FERROSAN

**NOVO
INDUSTRI A/S**



Av doc. Sven-Erik Fagerberg

Docent Sven-Erik Fagerberg skriver här om den diabetiska kärlsjukdomen. Man känner ännu inte orsaken till den, men man vet att dess utveckling hänger samman med hur lång tid individen i fråga varit diabetiker.

Den diabetiska kärlsjukdomen

Senare års forskning har allt tydligare klargjort att vid diabetes föreligger en speciell kärlsjukdom. Denna står nu i centrum för diabetesforskningen, då den är det allvarligaste hotet mot en diabetikers framtida hälsa, sedan man med insulinet kan reglera ämnesomsättningsrubbningen och med antibiotika slå ner infektioner, de två orsaker som tidigare oftast blev ödesdigra för de sjuka.

Vid den diabetiska kärlsjukdomen angrips i första hand de små kärlen. Tidigare trodde man att endast ögon och njurar drabbades, men de sista årens forskning har klargjort, att samma typ av kärlförändringar finns i flera andra organ, exempelvis hud, muskler och nerver. Så småningom inträder åderförkalkningsliknande förändringar i de större kärlen.

Vid mikroskopisk undersökning av de små kärlen finner man äggvitebundna kolhydrater inlagrade i kärlväggarna, vilka förtjockas, varvid kärlen förträngs, ledande

till en bristfällig blodförsörjning.

Utvecklingen av kärlsjukdomen är intimt knuten till hur länge individen varit diabetiker. Efter 15—20 års sjukdom finns i olika redovisade undersökningar cirka 25 % njur- och 70 % ögonbottenförändringar, 30 % kärlförändringar i benen och 40 % i hjärtats kranskärl. Hos den enskilde patienten kan man träffa på dessa förändringar i ett eller flera kärlområden, och de kan vara mer eller mindre uttalade.

Av och till upptäcks diabetes genom någon kärlmanifestation, exempelvis ett sår på foten eller en ögonbottenförändring. Detta betyder inte att sjukdomstidens längd ej har betydelse för utvecklingen av kärlförändringarna. Det förhåller sig nämligen så att hos äldre människor kan diabetes förlöpa helt symptomfritt och upptäckas tillfälligtvis vid exempelvis en urinundersökning. I dessa fall är det omöjligt att datera sjukdomens debut, och det är i denna grupp

Tika



Dags för vitaminer...



TIKOPLEX förstås!

sockerfri
tuggbar



PIGG SOM EN MÖRT MED

TIKOPLEX®

TIKOPLEX är en **sockerfri** multivitamin-tablett som kan **tuggas** eller **sväljas** hel. Tablettarna resorberas snabbt och fullständigt och säkerställer dagsbehovet av de viktigaste vitaminerna. TIKOPLEX är **välsmakande** och passar såväl barn som vuxna.



Receptfritt på apotek

EN SOCKERFRI MULTIVITAMINTABLETT FRÅN TIKO LÄKEMEDEL · UMEÅ

patienter, som sjukdomen först yttar sig med symptom tydande på dålig blodcirkulation.

Den stora betydelse sjukdomstidens längd har för utvecklingen av den diabetiska kärlsjukdomen är klart dokumenterad. Genom förfina-
de funktionsundersökningar vet vi också att redan i sjukdomens begynnelse föreligger avvikelser i de minsta kärlets reaktion. Likaså talar elektromikroskopiska undersökningar för att en strukturell förändring i kärlet föreligger innan kolhydratomsättningen blivit rubbad.

Förändringarna i ögonbottenarna startar som nyss nämnts med små åderbråckslänkande utbuktningar på kärlet. Dessa kan gå sönder och ge upphov till blödningar, vilka suges upp men kvarlämnar ofta vitaktiga ärr. Beroende på var dessa sitter nedsätts synskärpan mer eller mindre. Undersökningar av ögonbottenarna med jämna mellanrum ger läkaren upplysning om graden av den diabetiska kärlsjukdomen. De flesta patienter med långvarig diabetes har dessa ögonbottenförändringar, men endast ett fåtal får allvarliga synrubbnings-
förändringar.

Äggvita i urinen är det första kliniska tecknet på kärlförändringar i njurarna. Några flera symptom behöver ej inställa sig, men i svåra fall fås en fortskridande nedsättning av njurfunktionen med urinförgiftning som följd.

Aven i nerverna har påvisats kärlförändringar av samma typ som i ögon och njurar, men diskussion råder om dessa är orsaken till symptomen från nervsystemet. Vanligast är krypningar, stickningar, kramper och domnings-

känsla i benen och vid undersökningar finner man bortfall av vissa känselkvaliteter och avsaknad av reflexer. I regel är dessa besvär för patienten mycket ringa. Kombinationen nerv- och kärlskada bidrar emellertid till att mer eller mindre svårläkta sår på företrädesvis fötter och ben kan uppstå.

Förutom förändringarna i ögonen är sårbildning på ben och fötter den »kärllkomplikation» diabetikern är mest förtrogen med. Ibland är enbart de små kärlet i huden angripna. I andra är även de större benkärlet förändrade. Dessa sår orsakade av bristande blodtillförsel kallas gangrän eller kallbrand.

Förändringar i hjärtats kranskärl och hjärtinfarkt är vanliga hos diabetiker. Sjukdomsbilden vid dessa tillstånd är densamma som hos den icke diabetessjuka. Även symptomgivande kärlförändringar i hjärnan förekommer oftare hos diabetiker

Orsaken till kärlsjukdomen känner man ej. Alltmer är man dock av den uppfattningen att anlaget till den är nedärvd på samma sätt som svagheten i den insulinproducerande apparaten i bukspottkörteln. Man talar nu inte längre om den och den komplikationen till sockersjuka, utan i stället ses de olika sjukdomsmanifestationerna vid diabetes såsom utgående från en gemensam central rubbning som ekrarna på ett hjul. Vilken eller vilka faktorer, som sedan bidragit till utvecklingen av kärlförändringarna känner man inte heller till. Dock har sjukdomstidens längd och kontrollen av den betydelse.

Eftersom vi inte vet orsaken

till den diabetiska kärlsjukdomen finns det ej heller någon specifik behandling. Däremot kan man givetvis behandla sjukdomens olika organsymptom, men det skall ej beröras här. Kan man på något sätt påverka förloppet av sjukdomen? Det föreligger analyser av tillräckligt många olikartade patientgrupper för att visa att god diabeteskontroll har en viss hämmande inverkan på utvecklingen av kärlsjukdomen. Liksom vid alla sjukdomar med okänd orsak har olika behandlingstyper — mer eller mindre väl teoretiskt grundade — försökts. Någon större framgång har ej nåtts med dessa.

Sammanfattningsvis är de flesta forskare numera av den åsikten att vid diabetes föreligger en typisk kärlsjukdom, och den är generell. Den angriper primärt de minsta kärlen. Om förändringarna i de stora kärlen är en följd av de förstnämnda är hittills bara en teori. Kärlsjukdomens utveckling är starkt influerad av sjukdomstidens längd, men man vet också att den kan påvisas i sina tidigaste stadier, redan innan kolhydratom-sättningen är rubbad. Orsaken är okänd, men sannolikt är anlaget nedärvt och sedan bidrager många faktorer till dess utveckling. Någon specifik behandling finns för närvarande ej, men en god diabeteskontroll verkar i alla avseenden hämmande.

För att vi inom en rimlig tid skall få mer kunskaper om den diabetiska kärlsjukdomen behövs betydligt ökade ekonomiska och personella resurser till denna forskning.



SLOTTSS tomatpuré

Tidningarnas matskribenter är eniga om, att Slotts tomatpuré är den bästa, som för närvarande finns i sitt slag. Varudeklarerad.

Kungsvägen till godare mat

OSÖTAD, ketchupkryddad — väsentliga fördelar både ur kalori- och smaksynpunkt.

Slotts tomatpuré är något av en trollstav vid matlagningen för en experimentlysten humor.

Gör ketchup själv!

Blanda 3 msk puré, 1 msk vatten och något sötningsmedel (motsvarande 1 tsk socker).

... och härlig juice!

Blanda 1 burk puré med 4 burkar vatten.

SUS

sötnings- medel

"GULDKVALITET"

Rent cyclamatpreparat.
Ger ingen bismak. Tänk på det
billiga priset!

300 tabletter	riktpreis 1:75
600 "	" 2:95
150 grams ströflaska	" 5:30

Finns på apotek och hos
livsmedelshandlare

Lantbrukskemiska Produkter AB,
Fack 10003, Stockholm
tel. 67 16 66

LIVSMEDEL för DIABETIKER

Osockrad Lingonsylt, Osockrad blåbärrsylt, Osockrade safter av: Svart Vinbär, Blåbär, Lingon, Nypon, Citron, Äppelmust, Marmelad passande diabetiker. Sockerfritt bröd, Tyskt diabetibröd. Glutenbröd. Osockrad kex. Skorpor av glutenmjöl, Glutenmjöl. Sojaböner och sojabönsmjöl. Sojabönan är rik på äggvita som är fullvärdig, kolhydratfattig. Bryggerijäst, Vetegroddar, skummjölkspulver, Bönskalsthé, Blåbärsblad m. m. Bantavitlimpa tillv. av sojamjöl och gluten.

REFORM - BODEN

Drottninggatan 97 - Tel. 32 25 26
(vid Observatorielunden 200 mtr
från Odenplan) *Stockholm*

FILIAL:
Upplandsg. 2 (vid N:a Bantorget)



Senapen just för Er!



Sockersjuka och korpulenta

VET NI att Etabl. Gringoire är Frankrikes äldsta och största fabrik för tillverkning av Biscottes au gluten (goda rostade glutenbröd pris 8 öre st.). Biscottes au gluten rekommenderas av läkare för sockersjuka och korpulenta.

Biscottes au gluten levereras till sjukhus, vilohem, hotell m. m. Finnes hos 1:a kl. livsmedelsaffärer. Fr. Ystad till Kiruna i alla Tempobutiker.

Engros: **Reforma Livsmedel AB**
Sundbyberg

INSULIN LEO

Tillverkare:

NORDISK INSULINLABORATORIUM

Gentofte - Danmark

Alla fall av diabetes mellitus kan individuellt behandlas med de 3 klassiska insulintyperna. Leos insulinpreparat är inbördes fullt blandbara. De framställes alla av högrenat, rekristalliserat insulin med hög biologisk aktivitet.

Nordisk Insulinlaboratorium . Köpenhamn


40 ^{IE} per ml	INSULIN	IE per ml 40
	LEO	

Förvaras svalt men frostfritt

INSULIN LEO,
och 80 IE pr ml

Lösning av snabbverkande insulin.
Genom nyare metoder högrenat insulin.

Nordisk Insulinlaboratorium . Köpenhamn

40 ^{IE} per ml		IE per ml 40
	NPH	

Insulinum isophanum (NFN)

INSULIN RETARD NPH LEO
Originalpreparatet

Medellångt depåinsulin.
Suspension av protamininsulinkristaller i fosfatbuffert.

Nordisk Insulinlaboratorium . Köpenhamn

40 ^{IE} per ml	ZINK-PROTAMIN- INSULIN "K" LEO	IE per ml 40
----------------------------	---	-----------------

Förvaras svalt men frostfritt

ZINK-PROTAMIN-INSULIN "K" LEO
NYTT blandbart insulin

Långverkande depåinsulin med samma duration som annat ZPI.
Suspension av zinkprotamininsulinkristaller i fosfatbuffert.

NORDISK INSULINLABORATORIUM

är en självständig institution med kunglig stadfästelse. Laboratoriet har framställt insulin sedan 1923. Överskott från Insulinlaboratoriet tillföres Nordisk Insulinfond, som åt de nordiska länderna varje år ger bidrag till vetenskapligt arbete inom fysiologiskt och endokrinologiskt kliniskt område samt till humanitär hjälp åt patienter med sjukdomar i de endokrina organen. Insulinlaboratoriet driver sedan 1932 Niels Steensens Hospital, en klinik för ämnesomsättningsjukdomar, vilken är öppen för patienter från alla Nordens länder.

Ombud i Sverige: AB Leo, Hälsingborg

Vad är Svenska Diabetesförbundet?

Svenska Diabetesförbundet är en riksorganisation som arbetar för de sockersjukas medicinska och sociala intressen och ger ekonomiskt stöd åt forskning beträffande diabetes.

Svenska Diabetesförbundet vill bekämpa kvardröjande fördomar mot sockersjuka, undanröja hinder för de sockersjuka på arbetsmarknaden, ge sockersjuka barn och ungdomar rätt till all utbildning och framför allt skapa bättre förståelse för de sockersjuka bland lä-

karna och få fram en effektivare sjukhusvård.

Det har gått framåt, en diabetiker kan nu få pension samt få anställning i stat och kommun och även bli ordinarie, något som torde vara unikt i världen. Diabetesförbundet har i år uppvaktat samtliga huvudmän för sjukvården i landet och lagt fram förslag om dietister på sjukhusen, fotvård för alla diabetiker, barnkolonier och sporthotell för ungdom, kostnadsfria test-

Frankeras ej
Adressaten
betalar
portot

SVENSKA DIABETESFÖRBUNDET

SKÖNVIKSVÄGEN 292

BANDHAGEN

LÖSEN

Svarsförsändelse
Tillstånd nr 1
Bandhagen 2

apparater och insulinsprutor och bättre utrustade diabetesmottagningar. Just nu har uppmärksamheten inriktats på skatteavdrag för diabeteskosten och rätt för sockersjuka till försäkringar — även gruppliv — på samma villkor som andra.

Vid Diabetesförbundets sida står ett läkarråd i vilket ingår några av landets främsta specialister. Tillammans med de sockersjuka och deras anhöriga i förbundet kommer de att göra det allt bättre för de sockersjuka. Om alla diabetiker och deras familjer slöt upp i förbundet skulle det gå lättare. Om Du ej är med i förbundet anmäl Dig för medlemskap genom insändande av nedanstående portofria kupong.



Nancy Eriksson, ordf. i Svenska Diabetesförbundet

Till Svenska Diabetesförbundet

UNDERTECKNAD

- önskar bli medlem i förbundet
- är intresserad av tidskriften DIABETES och önskar prenumerera (v. g. sätt X i önskad ruta)

NAMN:

BOSTAD:

POSTADRESS:

Sveriges diabetiker

(Varje figur motsvarar 10.000 personer)

Det finns ca
700.000 anlags-
bärare,



ca 150.000 per-
soner med dold
diabetes



och ca 150.000
med konstaterad
diabetes



Sv. Diabetesförbundet har ungefär 10.000 medlemmar (motsvarande den »vita gubben vid pilen). Skall dessa ensamma kämpa för alla diabetiker? Du som är diabetiker — anslut Dig till vår organisation!



I toppform tack vare Nya US Protein- och Vitamintablett för sockersjuka

Ett vitamin- och näringspreparat som tillför kroppen äggviteämnen, mineraler och vitaminer i för den sockersjuka väl avvägda proportioner. Protein som bl. a. ingår i tablett, bygger upp och underhåller kroppens vånader.

Preparatet har under de senaste fem åren noggrant utprovats och ständigt förbättrats, i nya US Protein- och Vitamintablett har både mineralämnena och vitaminerna utökats.

Åtskilliga tackbrev och erkännanden ha vi under de senaste åren fått mottaga som bevis från belåtna diabetiker som regelbundet använder tablett och därigenom känner sig både piggare och starkare.

Nya US Protein- och Vitamintablett är förpackad i glasburkar om ca 300 tablett. Fullständig innehållsdeklaration utsatt å etiketten.

Till AB TROLLY-PRODUKTER, Box 21004, Stockholm 21

Var god sänd st. burkar US VITAMINTABLETT, ca 300 tablett
å kr. 15: 50 + porto, mot postförskott (2 burkar fraktfritt).

Namn

Adress

Postanstalt

Drick-

GUNILLA



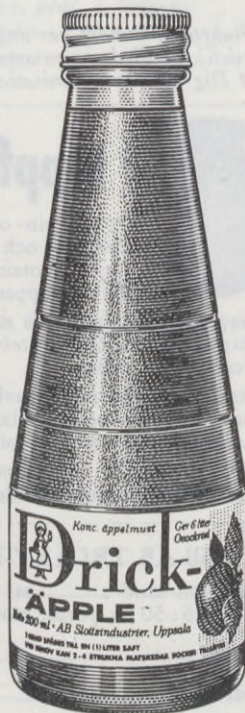
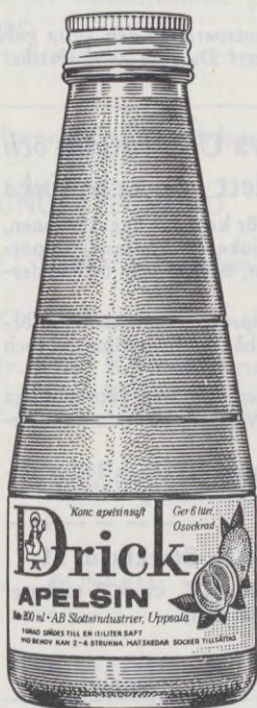
Konc. saft/must

Ger 6 liter
Osockrad

APELSIN · VINBÄR · ÄPPLE

Koncentrerad saft/must

VEN-deklarerad:
inget socker tillsatt!



Diabetesförbundets ekonomi

Svenska Diabetesförbundet får inga statliga eller kommunala bidrag till sin verksamhet för diabetikerna. Andra vägar måste därför anlitas för att få medel till verksamheten.

Medlemmarna bidrar

dels med medlemsavgifter — av dessa går endast 3: — kronor till förbundet

dels genom penninggåvor, som skrapats ihop på lotterier och försäljningar.

Allmänheten bidrar

med gåvor och testamenten.

Dessa gåvor går allt efter givarens önskemål till Forskningsfonden, Hjälpfonden eller till förbundets barn- och ungdomsverksamhet

med minnesgåvor. Efterlevande anger ofta i dödsannonser att de som önskar hedra den avlidnes minne i stället för blommor måtte insätta ett bidrag på vårt postgiro 90 09 01

genom Jultian. På apotek, diabetesföreningar och fackföreningar säljes Jultian. Denna Jultieaktion har mött ett stort intresse hos tusentals givare och återkommer varje år

genom pappersinsamling. På många platser i landet pågår pappersinsamling för vår verksamhet. Tyvärr är denna inkomstkälla osäker då det ofta är svårt att finna avsättning för pappersavfallet.

Förbundet ordnar årligen ett stort *rikslotteri*, som ger ett gott bidrag till de sockersjuka.

Svenska Diabetesförbundet utger också *brevmärken*. Dessa finns i kartor om 10 eller 20 st. och kostar 1: — krona per st.

Förbundet utger också ett *olycksfallspass*, på vilket namn och adress, blodgrupp, vaccinerings- och ev. sjukdomar anges samt vidare namnen på de närmaste anhöriga. Ätminstone alla bilförare borde ha ett sådant pass. Stöd förbundet som *icke* har bidrag från stat och kommun.

Diabetiker!

— gör som sockersjuka över hela världen, använd HELINOS injektionspistol för smärtfri injektion!

- det cylindriska ansättningsstödet spänner huden kring injektionsstället och nålen slås blixtnabbt in till rätt djup — även när det gäller den mest förhårdnade hud.
- kanylen är synnerligen hållfast och kan aldrig lossna av sig själv.
- steriliserbar utan isärtagning.
- vid förlitning behöver endast glascylindern utbytas.
- tättslutande metallbehållare underlättar den hygieniska förvaringen
- enklare att sköta än en vanlig spruta och ger garanterat smärtfri injektion

Godkänd av Sv. Diabetesförbundet
OBS. Nyhet! Praktisk plastfot.

Säljes genom apotek, sjukvårdsaffärer, Sockersjukas Föreningar eller direkt från

HELINOS AB

Kirurgiska Instrumentfabriken,
SKÄRHAMN.

Tel. 0304-702 24

ACUSSAN HOSTMIXTUR



**LÅG SOCKERHALT
TOLERERAS VÄL
AV DIABETIKER**

**Hög ytaktiv verkan
underlättar
upphostningen**

Lindrar hostretningen

Välsmakande

DOSERING

Vuxna: 1—2 teskedar 3—4 gånger dagligen.

Barn: 1—3 år 1/2 tesked 3—4 gånger dagligen.

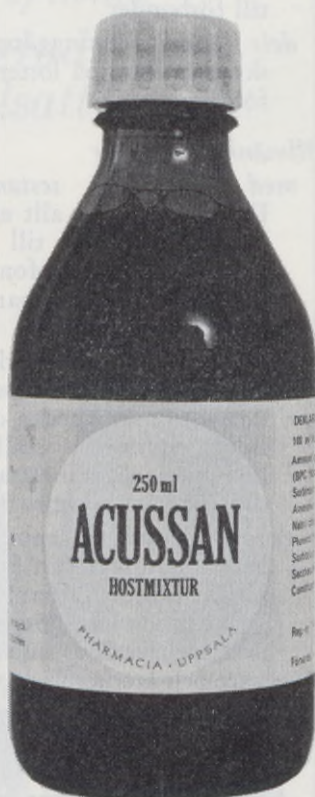
3—15 år 1 tesked 3—4 gånger dagligen.

Acussan bör kvarhållas en stund i munnen innan den nedsväljes, och bör ej tas i samband med mat eller dryck.

Flaskor om 100, 250, 500 och 1000 ml.

Försäljes receptfritt på apotek.

December 1965



PHARMACIA
ALLMÄNNA AVDELNINGEN LÄKEMEDEL

Vinterläger 1966

Svenska Diabetesförbundet anordnar vinterläger för diabetessjuka ungdomar i åldern 15—20 år under sportlovsveckorna 1966. Anmälan om deltagande bör snarast insändas till förbundskansliet. Denna anmälan, som ej är bindande, kan göras på nedanstående kupong.

Lägren förlägges till Diabetesgården i Nordanede (Medelpad). Pris för deltagande är 125 kr. per vecka, vartill kommer reskostnader.

Till SVENSKA DIABETESFÖRBUNDET
Skönviksvägen 292, Bandhagen

Undertecknad är intresserad av att deltaga i förbundets vinterläger

Namn:

Adress:

Postadress:

Tel.: Födelseår o. datum:

Tid för sportlov:

KRISTINEHAMN

En redogörelse från Kristinehamns Diabetesförening i samband med sockersjukedagen 1965. Förutom uppvaktning hos landstings- och sjukvårdsutskotten i Värmlands län under april där vi fick framlägga våra åsikter och vad vi önskar för diabetesvården inom Värmlands län. Landstingsdirektör Petrus Janson, som tog emot vår delegation, lovade att göra vad han kunde för våra önsknigar.

Så vad det gällde insamlingen för sockersjukeforskningen har Kristinehamnsföreningen lagt ned ett för oss mycket omfattande arbete. Vi har haft sparbösseinsam-

lingar både i Karlstad och Kristinehamn. Det gällde för Kristinehamns del 10 lördagar med början lördagen den 10 april och för Karlstads del 8 lördagar med början 15 maj. Nu kunde vi inte utnyttja alla lördagarna på grund av brist på insamlare. Men insamlingsresultatet blev ganska bra ändå. För Kristinehamns del gav sparbösseinsamlingen kr. 1.731:67 och för Karlstad kr. 921:48. Så har vi haft ett lotteri på torget i Kristinehamn, som för forskningens del inbringade kr. 2.107:41. Förutom detta har vi haft listinsamlingar. Kommunalanställda har lagt 716

(Forts. på sidan 31)



Nu kommer köksmästarens goda färdiglagade hälso-mat!

Behovet av goda, vällagade, näringsrika vegetariska varmrätter är stort. *Hälsans Kök* i Stockholm, under ledning av köksmästare Juno Borensjö, kan i dag sända ut 1:a kl. lunch- och middagsrätter, djupfrysta genast efter färdiglagning. — *Spridningsområde*: hela landet! *Dagens urval*: soja-, lins- o. grönsaksbiffar, kåldolmar, grönsaks- o. ärtsoppa, morotsplättar m. m. — *Tillagning*: högvärdig äggvita, kallpress. veg. olja, havssalt enda krydda. Inget socker! Inga färg- el. konserveringsämnen! Färdigt servera på få minuter! *Prisex.*: Dubbelportion biffar: ca 4 kr. Säljes i landets hälsokostaffärer.



Hushållslärarinnan *Gun Skoog* gladdes åt *Hälsans Köks* djupfrysta vegetariska biffar, som husmor vid årets frisksportläger, Stensund. Hon säger: »*Jättebra! Bekvämt och lättamt för en husmor. Och smakar som bästa hemlagat!*»

Köksmästare *Juno Borensjö* med 37 års erfarenhet från landets ledande hotell och veg. rest. REFORM förestår **HÄLSANS KÖK** — för färdiglagad hälso-mat. Direkttel.: 08/18 12 61.

HÄLSANS KÖK Midsommarv. 17, Hägersten (Sthlm) Tel. 08/18 12 61

LANDETS STÖRSTA SORTIMENT AV
naturella och därför *hälsosamma*

SAFTER

- **Osockrade råsafter** av svarta vinbär, lingon, rönnbär, nypon m. m.
- **Muster och nektar**, goda och stärkande fest- och bordsdrycker av vinbär, körsbär och äpplen.

Lorenz & Lihns välkända

Diabetikermarmelad

apelsin, aprikos, björnbär, grapefrukt, hallon, jordgubbar, körsbär, nypon och plommon.

SÄLJES I HÄLSOKOSTAFFÄRER
ÖVER HELA LANDET

HÄLSOSAFTER - LIDINGÖ

Tillverkade enbart på färska bär och frukter utan tillsats av konserveringsmedel eller kemiska smak och färgämnen.

Konfirmationsläger på Diabetesgården

Under förutsättning av tillräcklig anslutning kommer konfirmationsläger för diabetessjuka ungdomar i åldern 13—15 år att anordnas på Diabetesgården i Nordanede under sommaren 1966.

Lägret kommer att pågå en månad från den 15 juni och avslutas med konfirmation i Torps kyrka söndagen den 17 juli. Konfirmationsundervisning kommer att ges 2 à 3 timmar varje dag och övrig

tid ägnas åt vanlig lägerverksamhet.

Kostnaderna för detta läger är 400 kronor jämte resor. Ingen behöver dock avstå på grund av ekonomiska skäl, då hjälp kan erhållas från olika myndigheter och organisationer.

Vi ber intresserade att snarast möjligt anmäla sig för deltagande. Anmälan kan göras genom insändande av nedanstående kupong.

Till SVENSKA DIABETESFÖRBUNDET
Skönviksvägen 292, Bandhagen

Undertecknad är intresserad av att delta i konfirmationslägret på Diabetesgården sommaren 1966.

Namn:

Adress:

Postadress:

Telefon (även riktnr)

Födelseår o. datum:

(Forts. från sidan 29)

kronor. Så uppmanar vi alla företag samt fackföreningar inom vårt område att skicka in pengar på Diabetesförbundets postgiro för radioinsamlingen. Hur den uppmaningen medverkat till radioinsamlingens resultat vet väl bara kassaförvaltaren inom förbundet. Metalls avd. i Kristinehamn hade beslutat att skicka 100 kr. Från Kri-

stinehamns diabetesförenings kassa anslogs även 740 kr. för att utjämnas till kr. 5.500. Detta belopp har inskickats till forskningen. Fördelet 4.000 till forskningen och 1.500 till administrationen. Insamlingen på listor ligger utanför. Vill samtidigt tacka givare och dem som hjälpte oss i insamlingsarbetet.

GC:n

Diabetesförbundets lokalföreningar

ALINGSÅS

Diabetesförbundets Avdelning i Alingsås m. o., Alingsås
Hans Olofsson, Nordostpassagen 31
Tfn 0322/157 25

ARBOGA

Arbogaortens Diabetesförening, Arboga
Ernst Eriksson, Sofiedalsgatan 6
Tfn 0589/137 39

ARVIKA

Arvika m. o. Diabetesförening, Arvika
Ulf Odenhall, Postlåda 5159, Arvika
Tfn 0570/105 05

BODEN

Diabetesföreningen Boden m. o., Boden
Fru Edit Malmqvist, Smedjegatan 11
Tfn 0921/110 28

BORLÄNGE

Sockersjukeföreningen Borlänge m. o., Borlänge
Harry Tjernberg, Majorsgatan 6 C,
Borlänge 2
Tfn 0243/145 42

BORÅS

Diabetesföreningen i Borås m. o., Borås
Sven Carlsson, Box 740, Sandhult
Tfn 033/430 66

EKSJÖ

Diabetesföreningen i Eksjö m. o., Eksjö
Joel Martinsson, Ydrevägen 11
Tfn 0381/110 11

ESKILSTUNA

Eskilstuna Sockersjukeförening, Eskilstuna
Sören Grawelli, Bellmansgatan 2 B
Tfn 016/399 80
Kontaktman för Strängnäs m. o.:
Alyar Jansson, Solstigen 23, Ulvhäll,
Strängnäs
Tfn 0152/123 01

FALKÖPING

Diabetesföreningen i Falköping m. o., Falköping
Curt Bäck, Nils Ericssonsg. 9

FALUN

Lokalföreningen för sockersjuka i Falun m. o., Falun

Evert Hamp, Polhemsvägen 13 D
Tfn 023/179 36

FLEN

Diabetesföreningen i Flen, Flen
Ingvar Edlund, Bergsgatan 17
Tfn 0157/114 91

FILIPSTAD

Filipstad m. o. Diabetesförening, Filipstad
Per Håkansson, Spångbergsvägen 56
Tfn 0590/108 64

GÄVLE

Gävle Diabetesförening, Gävle
Börje Söderberg, Urbergsterrassen 71
Tfn 026/11 36 97

GÖTEBORG

Diabetesföreningen i Göteborg m. o., Göteborg
Lars Westlund, Vantg. 3 F, Göteborg V
Tfn 031/24 56 13

HALLSTAHAMMAR

Sockersjukeföreningen, Hallstahammar
Bror Axell, Oxelbacksvägen 6
Tfn 0220/119 19

HALMSTAD

Diabetesföreningen i Halmstad, Halmstad
Stig Tjellander, Enslövsvägen 12 C
Tfn 035/207 16

HEDEMORA

Hedemoraortens Diabetesförening, Hedemora
Arne Brigne, Verkstadsgatan 1 A
Tfn 0225/123 98

HUDIKSVALL

Nordvästra Helsinglands Diabetesförening, Hudiksvall
Martin Dahlberg, Skarmyra, Forsa
Tfn 0650/231 42

HÄLSINGBORG

Diabetesföreningen i Hälsingborg m. o., Hälsingborg
Fru Signe Andersson, M. Stenbocksgatan 39 B
Tfn 042/166 10

HÄLLEFORS-GRYTHYTAN

Hällefors-Grythyttans Diabetesförening, Grythyttan
Folke Berglund, Kvarnv. 3, Grythyttan
Tfn 0591/140 13

HÄRNÖSAND

Södra Ängermanlands Diabetesförening, Härnösand
Carl Modig, Bondsjögatan 2 A
Tfn 0611/111 74

HÄSSLEHOLM

Diabetesföreningen i Hässleholm m. o., Hässleholm
Ernst Jansson, Brogatan 2
Tfn 0451/101 05

HÖGANÄS

Kullabygdens Diabetesförening, Höganäs
Fru Siv Kubja, Frihamnsgatan 12
Tfn 042/418 98

JÖNKÖPING

Diabetesföreningen i Jönköping m. o., Jönköping
Fru Maja-Stina Odhström, Myntgat. 16
Tfn 036/12 46 38

KALMAR

Diabetesföreningen i Kalmar m. o., Kalmar
Willy Hagström, Kungsgårdsväg. 34 A
Tfn 0480/198 99

KARLSKOGA

Karlskoga Diabetesförening, Karlskoga
Nils Andersson, Flottnäs vägen 9
Tfn 0586/218 23

KARLSKRONA

Blekinge Läns Sockersjuförening, Karlskrona
Fru Aina Bjulemar, Amiralitetsgatan 21
Tfn 0455/141 88

KATRINEHOLM

Diabetesföreningen Katrineholm m. o., Katrineholm
Fru Rut Pettersson, Jungfrugatan 24 B
Tfn 0150/150 03

KIRUNA

Föreningen för Sockersjuka i Kiruna, Kiruna
Börje Larsson, Bergsgatan 3 C
Tfn 0980/116 85

KRISTIANSTAD

Kristianstadsortens Diabetesförening, Kristianstad

Bertil Larsson, N. Kanalgatan 2
Tel. 044/113 98

KRISTINEHAMN

Kristinehamns Diabetesförening, Kristinehamn
Gunnar E. Carlsson, Västgötag 34 A n.b.
Tfn 0550/122 29

LANDSKRONA

Föreningen för Sockersjuka i Landskrona, Landskrona
Sandy Johnsson, Gustav Adolfsskolan
Tfn 0418/176 02

LIDKÖPING

Diabetesföreningen i Lidköping m. o., Lidköping
Stellan Grönqvist, Majorsallén 8 A
Tfn 0510/259 39

LINKÖPING

Linköpings Diabetikerförening, Linköping
Carl Eric Carlsson, Hästskog. 11 A, 2 tr.
Tfn 013/12 68 14

LULEÅ

Diabetesföreningen i Luleå, Luleå
Josua Wallgren, Kungsgatan 25
Tfn 0920/115 22

LYCKSELE

Diabetesföreningen i Lycksele, Lycksele
Erik Gäfvels, Mossvägen 21

LUDVIKA

Västerbergslagens Diabetesförening, Ludvika
Erik Sandstål, Magnetbacken 8 A
Tfn 0240/147 82

MALMÖ

Diabetesföreningen i Malmö m. o., Malmö
Hans Falcker, Trollenäs, Eslöv
Tfn 0413/451 15

MARIESTAD

Diabetesföreningen i Mariestad, Mariestad
Lars Karlsson, Box 1165, Ek, Mariestad
Tfn 0501/330 82

MÖNSTERÅS

Strandabygdens Diabetesförening, Mönsterås
Carl W. Johnsson, Solberga, Ålem

NORBERG

Diabetesföreningen i Norberg m. o., Norberg

Tage Karlsson, Järnvägsgatan 19 G
Tfn 0223/215 55

NORRKÖPING

De Sockersjukas Förening, Norrköping
Richard Olsson, Sandgatan 28
Tfn 011/603 76

NYKÖPING

De Sockersjukas förening i Nyköping,
Nyköping
Fru Ingegärd Sundblad, Kärsta, Jön-
åker
Tfn 0155/702 46

OSKARSHAMN

Oskarshamnssortens Diabetesförening,
Oskarshamn
Helge Ohlsson, Mäster Palmsväg 5 A
Tfn 0491/130 78

SALA

Sala Sockersjukesförening, Sala
Gösta Werner, Broddbo
Tfn 0224/500 01

SANDVIKEN

Diabetesföreningen i Sandviken m. o.,
Sandviken
Arne Borgh, Hantverkarbacken 16
Tfn 026/527 57

SIMRISHAMN

Österlens Diabetesförening, Simrishamn
Tage Olsson, Järrestad nr 2, Tommarp
Tfn 0414/200 78

SKELLEFTEÅ

Skellefteå Diabetesförening m. o., Skel-
lefteå
Fru Mary Lindgren, Fack 139, Skellefteå
Tfn 0910/118 67

SKÖVDE

Diabetesföreningen i Skövde m. o.,
Skövde
Bengt Käll, Barrstigen 1 D
Tfn 0500/146 36

SOLLEFTEÅ

Västra Angermanlands Diabetesföre-
ning, Sollefteå
Erik Johansson, Box 650, Sollefteå

SUNDSVALL

Sundsvallsortens Diabetesförening,
Sundsvall
Gunnar Lundvall, Tullgatan 7 B
Tfn 060/15 60 29

SÖDERHAMN

Sydöstra Hälsinglands Diabetesföre-
ning, Söderhamn

Jonas Larsson, Norrtullsgatan 42 A
Tfn 0270/145 42

SÖDERTÄLJE

Diabetesföreningen Södertälje m. o.,
Södertälje
Stig A. Sandberg, Strindbergsväg. 15 A
Tfn 0755/347 10

STOCKHOLM

Stor-Stockholms Diabetesförening,
Stockholm
Fru Britt-Lis Lindqvist, Norrbackaga-
tan 5, n. b., Stockholm VA
Tfn 08/31 58 84

TRANÅS

De Sockersjukas Förenings Lokalavd.,
Tranås
Sture Handspik, Grännavägen 14
Tfn 0140/122 96

TROLLHÄTTAN

Trollhättans Diabetesförening m. o.,
Trollhättan
Berger Cedholt, Kaflegatan 10 A
Tfn 0520/155 23

UDDEVALLA

Diabetesföreningen i Uddevalla m. o.,
Uddevalla
Gert Blomqvist, Helleviksgatan 6
Tel. 0522/108 06

UMEÅ

Diabetesföreningen i Umeå m. o., Umeå
Gunnar Sjöstedt, Skogsbyn 1
Tfn 090/195 21

UPPSALA

Uppsala Diabetesförening, Uppsala
Henry Ericson, Eriksgatan 22
Tfn 018/14 05 49

VÄNERSBORG

Diabetesföreningen i Vänersborg, Vä-
nersborg
Fru Marion Fahlström, Belfrageg. 34 C
Tfn 0521/153 05

VÄSTERVIK

Tjustbygdens Diabetesförening, Väster-
vik
Karl-Erik Johansson, Arabievägen 17
Tfn 0490/155 98

VÄSTERÅS

De Sockersjukas Förening i Västerås
m. o., Västerås
Inger-Marie Thorsell, Metallgatan 19 A
Tfn 021/450 82

VÄXJÖ

Kronobergs Läns Sockersjukeförening,
Växjö
Fru Helén Widerstedt, Elleholmsv. 22
Tfn 0470/193 31

ÅTVIDABERG

Åtvidabergs Diabetikerförening, Åtvi-
daberg
Hans Gullqvist, Vasavägen 10
Tfn 0120/111 17

ÄNGELHOLM

Ängelholms Diabetesförening, Ängel-
holm
Pelle Ramstedt, Vejbyststrand
Tfn 0431/520 38

ÖREBRO

Diabetesföreningen i Örebro m. o.,
Örebro
Arne Lännström, Hj. Bergmans v. 146
Tfn 019/18 70 74

ÖRNSKÖLDSVIK

Norra Ängermanlands Diabetesföre-
ning, Örnsköldsvik
Curt Gardfjell, Ängermanlandsg. 10 A

ÖSTERSUND

Jämtlands Läns Sockersjukeförening,
Östersund
Sture Fröling, Box 1244, Ås
Tfn Östersund 302 00

DIABETIKER!

SAFT- och
FRUKTKONSERVER

MARMELADER

CHOKLAD, dansk, hol-
ländsk, schweizisk

CHOKLADKARTONGER

KARAMELLER

TUGGUMMI

KAKOR och KEX

Stor sortering hos

WASA FRUKTCENTRUM

Karlbergsvägen 44, Stockholm

KLINISK DIABETES...

(Forts. från sidan 3)

för diabetes i vårt land gapa tom i färdigt skick? Det vore fruktansvärt genant, inte minst när 1967 världens diabetesläkare och forskare möter upp i Stockholm, cirka

2000, till Diabeteskongress, där Svenska Diabetesförbundet står som värd. *Mätte kliniken komma igång!*

Waney Eriksson

HUD och SÅRSALVA



För alla friska sår, skrubbsår och skavsår, brännsår, hudirritationer, spädbarnsvård, som nattcreme etc.



eller håller diet av annan orsak

Ni kan köpa ÖREBRO
osockerade SMÖRGÅS-
RÅN, härligt fräsiga, en-
dast 11 kalorier per rån.



Örebro
KEX

Goda, söta
sockerfria PIX
blev en fullträff

- ★ god, medicinsk halstablett av lakritstyp
- ★ uppfriskande
- ★ lindrande
- ★ kalorifattig
- ★ fördrages även av diabetiker



... nu finns även
PINGO

SOCKERFRI (men ändå god och söt)
och med 5 härliga, läskande fruktsmaker

Fråga er
SOCKERFRIA PIX och PINGO



PIX
halsspecialisten



PIX AKTIEBOLAG • GAVLE



**Ni kan
själv laga
mycket gott
UTAN
SOCKER...**

... ha alltid hemma

Strö-Sacketter®

till matlagning, efterrätter, sylt, saft etc.

och **Bit-Sacketter®**

till kaffe, te och andra drycker

- Ger ren sockersmak
- Lätta att dosera och använda
- Dryga
- Finns i olika förpackningar för skilda användningsområden.



Pröva nya frestande recept

ur samlingen "Äta gott utan socker" – drygt 80 sockerfria recept med angivna kalorivärden. Omfattar mat, efterrätter, bakverk, sylt, saft, konservering, djupfrysning m.m.

TILL SVENSKA DIABETESFÖRBUNDET
SKÖNVIKSVÄGEN 292, BANDHAGEN

Jag önskar erhålla receptsamlingen "Äta gott utan socker". 2 kronor i frimärken bifogas.

NAMN

ADRESS

POSTADRESS

(var god texta)

INSULIN *Vitrum*

Diabetes måste behandlas individuellt, med prövning från fall till fall. Ett av problemen är att välja rätt insulin-sort. Vitrums insulinserie erbjuder ett urval, som täcker behovet i varje enskilt fall. Den omfattar för närvarande

Insulin 40 IE

Insulin 80 IE

Deras effekt inträder inom 1 timme, är maximal 2—3 timmar och avklingar efter 6—8 timmar.

Insulin Special 40 IE

Detta insulin är också snabbverkande. Det är specialrenat och avsett för särskilt insulinkänsliga patienter.

NPH-Insulin 40 IE

Dess effekt inträder inom 1—2 timmar, är maximal 10—12 timmar och avklingar efter 28—30 timmar. NPH-insulin kan blandas i sprutan med vanligt snabbverkande insulin.

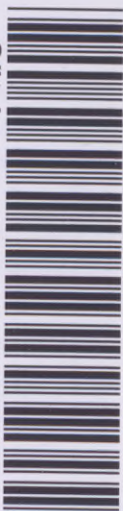
Zink-protamin-insulin 40 IE

Effekten inträder efter 4—6 timmar och avklingar efter 24—30 timmar.

Vitrum började tillverka insulin i Sverige 1922. Den första produktionen har allt sedan dess varit tillräcklig för att täcka landets behov. Preparatens kvalitet och säkerhet anpassats till den vetenskapliga utvecklingen. Alla preparat är beredda av rent och kvalitetskontrollerat råmaterial framställt i Vitrums moderna fabriker.



Göteborgs universitetsbibliotek



6000248872