

**INSTITUTIONEN FÖR  
SVENSKA SPRÅKET**



GU-ISS-2020-02

**Alumnundersökning 2019  
Språkkonsultprogrammet, Göteborgs universitet**

Susanna Karlsson

Forskningsrapporter från institutionen för svenska språket, Göteborgs universitet  
Research Reports from the Department of Swedish

ISSN 1401-5919



# Sammanfattning

I den här rapporten återges resultatet från en enkätundersökning som genomfördes i december 2019 till och med januari 2020 och som riktade sig till alumner från kullarna 1–3 på Språkkonsultprogrammet, Göteborgs universitet. Enkäten gick ut till 46 personer som genomfört någon del av programmets sista termin. Av dessa valde 25 att delta. Deltagarna besvarade frågor om hur de har upplevt tiden efter examen, hur arbetssituationen ser ut i dag, samt hur de upplever programmet, nu när det har gått några år sedan examen. Det här är de allra viktigaste resultaten:

- De vanligaste arbetsgivarna är kommuner och privata företag.
- Vanligast är att inkomsten ligger i spannet 30 000–35 000 kr/månad.
- Fyra av tio tycker det var lätt eller ganska lätt att hitta jobb att söka.
- Hälften tycker det var lätt eller ganska lätt att få jobb.
- Fyra av fem trivs med sitt arbete och upplever sig ha goda möjligheter att själva påverka sin arbetssituation.
- 88 % av deltagarna arbetar och 4 % är arbetssökande; de övriga studerar.
- 68 % hade arbete inom tre månader från examen; 52 % hade arbete direkt efter examen.
- 80 % hade arbetat innan de påbörjade programmet; 76 % hade studerat. 60 % hade både arbetat och studerat innan de började på Språkkonsultprogrammet.
- Utbildningen ger i hög grad färdigheter och förmågor som är relevanta för yrkeslivet.
- Vissa saker som efterfrågas av arbetsgivare täcks inte in av programmets kursutbud. Det gäller i första hand digitala arbetsätt och grafisk formgivning.
- Majoriteten är nöjda med sina upplevelser av studierna och studietiden.
- Det finns ett intresse bland deltagarna för alumnaktiviteter och en stor vilja att medverka i programmets yrkeslivsförankrande aktiviteter.

För frågor om undersökningen eller om Språkkonsultprogrammet:  
Susanna Karlsson, programkoordinator  
[susanna.karlsson@svenska.gu.se](mailto:susanna.karlsson@svenska.gu.se)

Information om Språkkonsultprogrammet  
<https://svenska.gu.se/utbildning/grundniva/sprakkonsultprogrammet>

# Innehållsförteckning

<b>Sammanfattning</b> .....	<b>1</b>
<b>Innehållsförteckning</b> .....	<b>2</b>
<b>1. Inledning</b> .....	<b>4</b>
<b>2. Deltagarna</b> .....	<b>6</b>
2.1 Kull och examensår .....	6
2.2 Examen .....	6
2.3 Verksamhet före programstudierna.....	6
2.4 Prioritering .....	7
2.5 Avsnittets viktigaste .....	7
<b>3. Efter examen</b> .....	<b>8</b>
3.1 Tiden efter examen .....	8
3.2 Yrkeslivet i dag .....	9
3.3 Lönenivå .....	10
3.4 Etableringsgrad.....	11
3.5 Upplevelsen av vägen till arbetsmarknaden och av yrkeslivet.....	12
3.6 Avsnittets viktigaste .....	12
<b>4. Språkkonsultprogrammet och yrkeslivet</b> .....	<b>14</b>
4.1 Utbildningens anknytning till yrkeslivet.....	14
4.2 Kunskaper och kompetenser i yrkeslivet.....	16
4.3 Var Språkkonsultprogrammet rätt val, såhär i efterhand? .....	18

4.4	Avsnittets viktigaste .....	18
<b>5.</b>	<b>Språkkonsultprogrammet i backspegeln .....</b>	<b>20</b>
5.1	Backspegeln.....	20
5.2	Med blicken framåt .....	20
5.3	Alumnverksamhet? .....	20
5.4	Avsnittets viktigaste .....	21
<b>6.</b>	<b>Undersökningen .....</b>	<b>22</b>
6.1	Metod .....	22
6.2	Målpopulation och svarsfrekvens.....	22
6.3	Enkätens utformning.....	23
<b>7.</b>	<b>Avslutning.....</b>	<b>24</b>
<b>8.</b>	<b>Litteratur.....</b>	<b>26</b>
<b>Bilaga 1.</b>	<b>Enkäten .....</b>	<b>27</b>
<b>Bilaga 2.</b>	<b>Följebrevet.....</b>	<b>34</b>

# 1. Inledning

Språkkonsultprogrammet vid Göteborgs universitet startade första gången hösten 2012. Sedan dess har tre kullar språkkonsulter genomgått utbildningen, en fjärde är halvvägs genom sitt program och till hösten 2020 startar den femte kullen. I programmet pågår ett ständigt utvecklingsarbete i form av kursvärderingar, revideringar av litteratur, finjustering av examinationsuppgifter och mycket mera. Men för att få ett hum om ifall det vi tror och hoppas är bra och passar en arbetsmarknad där våra alumner inte bara ska kunna få jobb utan också kan utvecklas och trivas behöver vi med jämna mellanrum titta till våra tidigare studenter för att se hur det har gått, vad de särskilt har haft nytta av från programmet och vad de har saknat. Alumnerna är också våra bästa tentakler utåt för att få reda på hur språkkonsultsbranschen utvecklas och förändras. Undersökningen ingår också som en del i den åtgärdsplan som var resultatet av det benchmarkingprojekt för yrkesutbildningar som Språkkonsultprogrammet deltagit i 2017–2019. Projektet var ett led i Göteborgs universitets kvalitetsarbete.

De frågor vi ville få besvarade var:

- Vad hade de tillfrågade för tidigare erfarenheter av högre utbildning innan de påbörjade programmet?
- Hur har det gått för de tillfrågade att etablera sig på arbetsmarknaden efter avslutade studier?
- Hur upplevde de tillfrågade studierna och studietiden?
- Hur kan Språkkonsultprogrammet och Institutionen för svenska språket stötta sina alumner?

När den här undersökningen genomförs har Humanistisk fakultet precis tagit de första stegen för att genomföra en alumnundersökning bland fakultetens alumner. Arbetet med den kommer inte att ha startat när den här rapporten släpps, men det finns skäl att återkomma till den när den är genomförd. Utformning av den enkät som har använts i det här arbetet är inspirerad av förarbetet med Humanistisk fakultets alumnundersökning, i syfte att kunna möjliggöra jämförelser. Det finns emellertid andra nyliga alumnundersökningar att jämföra den här undersökningen med, och som starkt har inspirerat arbetet. De flesta yrkesprogram gör mer eller mindre regelbundna alumnundersökningar för att kvalitetssäkra arbetet. I den här rapporten görs vissa jämförelser med två alumnundersökningar. En för helt andra typer av program, nämligen programmen vid Naturvetenskaplig fakultet, GU (Statistik konsulterna 2018), och en där utbildningen, studentgruppen och de organisatoriska förutsättningarna för utbildning i mångt och mycket liknar Språkkonsultprogrammets, nämligen Kommunikatörsprogrammet vid Humanistisk fakultet, GU (Kullenberg & Rohden 2018). Därför ägnas särskild uppmärksamhet åt jämförelser med just den undersökningen. Dessutom har Universitetskanslersämbetet (Bengtsson, Faraz & Viberg 2019) gjort en omfattande undersökning av högskolestuderandes väg till arbetsmarknaden. Även den är högst relevant att lägga jämte föreliggande undersökning.

Den här rapporten består utöver inledningen av sex kapitel:

2. Deltagarna
3. Efter examen

4. Språkkonsultprogrammet och yrkeslivet
5. Språkkonsultprogrammet i backspegeln
6. Avslutning
7. Undersökningen

## 2. Deltagarna

I första delen av enkäten efterfrågas information om deltagarna och deras studiebakgrund. Följande frågor besvaras:

1. Vilken kull tillhörde du?
2. Vilket år gick du sista terminen på Språkkonsultprogrammet?
3. Har du tagit ut examen efter avslutade studier?
4. Hade du arbetslivserfarenhet innan du började studera på Språkkonsultprogrammet?
5. Hade du studerat något annat på universitet eller högskola innan du började studera på Språkkonsultprogrammet?
6. Var Språkkonsultprogrammet ditt förstahandsval?

Fråga 1–5 är obligatoriska, fråga 6 valbar. Nedan diskuteras resultaten i fråga 1 och 2 tillsammans, liksom fråga 4 och 5.

### 2.1 Kull och examensår

Fråga 1 och 2 är slutna, obligatoriska flervalsfrågor där endast ett svar är möjligt. Vid en första anblick kan det se ut som att dessa båda frågor är två sidor av samma mynt. Men eftersom studietiden ibland förlängs på grund av sjukskrivning, föräldraledighet, studieuppehåll osv. skulle det kunna ge en missvisande bild av populationen att bara efterfråga den ena uppgiften. Deltagandet fördelar sig så att ur kull 1 och 2 deltar 9 personer vardera, och ur kull 3 deltar 7. Fråga 2 ger vid handen att en person ur kull 1 slutförde programmet tillsammans med kull 2.

### 2.2 Examen

Det stora flertalet har tagit ut examen. Av de 25 svarande har 21 (84 %) tagit ut examen. Av de fyra återstående har tre ännu inte avslutat programmet och den fjärde har av allt att döma avstått från att ta ut sin examen. Det är alltså mycket stor andel av de tillfrågade som tagit ut examen i svenska med inriktning mot språkkonsultarbete.

### 2.3 Verksamhet före programstudierna

De här frågorna är obligatoriska och besvaras genom ett fritextsvar. Fördelen med fritextsvar på sådana här frågor är att det underlättar för respondenten att ge ett rättvisande svar. Av de 25 svarande anger 20 (80 %) att de har tidigare arbetslivserfarenhet. Ungefär lika många, 19 personer (76 %) anger att de har studerat på högskola tidigare, 6 personer (24 %) att de inte har det. Väger vi samman svaren på de här frågorna ser vi att 15 (60 %) har både arbetat och studerat innan de påbörjat programmet, och att endast 2 av de svarande (8 %) varken har studerat eller arbetat. Tendensen är alltså att bland de som slutför programmet har en överväldigande majoritet inte kommit direkt från gymnasiet, utan har arbetat eller studerat något emellan.



## 2.4 Prioritering

Den här frågan är en sluten ja/nej/annat-fråga, där det är möjligt att förtydliga sitt svar under ”annat”. Samtliga deltagare valde att besvara frågan. Nästan alla, 23 personer (92 %) svarar att Språkkonsultprogrammet var deras förstaval. Endast 1 deltagare (4 %) svarar nekande, och 1 (4 %) att hen inte minns.

## 2.5 Avsnittets viktigaste

- Nästan alla deltagare har slutfört programmet.
- Majoriteten av de deltagare som har slutfört programmet har också tagit ut examen.
- Majoriteten av de deltagare som har slutfört programmet hade arbetat eller studerat innan de påbörjade utbildningen. Endast 8 % hade varken arbetat eller studerat.
- Majoriteten av deltagarna hade Språkkonsultprogrammet som sitt förstaval vid ansökan.

## 3. Efter examen

I enkätens andra del efterfrågas uppgifter om vad deltagarna har sysslat med sedan examen. Den här delen består av nio frågor:

7. Vad har du gjort sedan du tog examen från Språkkonsultprogrammet?
8. Vad har du för huvudsaklig sysselsättning just nu?
9. Om du arbetar, är det med arbetsuppgifter som på något sätt har med din språkkonsultutbildning att göra eller gör du något helt annat?
10. Om du har studerat vidare efter examen – vad har du studerat?
11. Hur stor är din genomsnittliga månadsinkomst före skatt i dag?
12. Vilken är din nuvarande yrkestitel?
13. Vilken är din nuvarande arbetsgivare?
14. Var arbetar du i dag?
15. Om du har arbetat efter avslutad utbildning, hur lång tid tog det för dig att få arbete?
16. Hur väl instämmer du i följande påståenden? [påståenden om anställningsbarhet och arbetssituation]

Alla frågor utom 10 och 14 är obligatoriska. Fråga 7 och 13 tillåter flera svar och svarsalternativen i fråga 16 är utformade enligt en Lickert-skala. Frågorna 7, 8 och 10 rör vägen efter examen och behandlas tillsammans. Nuläget tas upp i frågorna 9, 12–14, varför de behandlas ihop. Etableringsgraden kan uppskattas genom uppgifter från fråga 11 och 15, varför dessa behandlas tillsammans. I det avsnittet jämförs undersökningen med UKÅ:s undersökning (Bengtsson, Faraz m.fl. 2019). Upplevelsen av vägen till arbetsmarknaden och av yrkeslivet berörs i fråga 16.

### 3.1 Tiden efter examen

På frågan vad deltagarna har gjort sedan examen fanns möjlighet att lämna mer än ett svar (se Bilaga 1 för svarsalternativen). Av de 25 deltagarna anger 10 (40 %) som enda alternativ att de har varit anställda sedan examen och 1 (4 %) att hen varit egenföretagare lika länge, 1 (4 %) har studerat. De resterande 13 (52 %) anger mer än en typ av sysselsättning. För samtliga av dessa är anställd en av kategorierna; vanligast aktivitet att ha haft därutöver är arbetssökande (8; 32 %), tätt följt av egen företagare (6; 24 %) och studier (6; 24 %). Två deltagare (8 %) har varit föräldralediga eller tjänstlediga. Vanligast är att ha haft 1–2 sysselsättningstyper.

Samtliga deltagare har alltså varit sysselsatta genom anställning eller företagande i någon grad sedan examen. Många (24 %) har testat både anställning och egenföretagande, en något större andel (32 %) har vid något tillfälle varit arbetssökande.

De som har studerat vidare, dvs. de 7 som markerat ”studier” ovan, plus ytterligare en, har i fråga 10 angett vad de har studerat. Det finns ingen tydlig tendens i vad man har valt att studera efter examen. Samtliga har emellertid valt ämnen inom områdena språk, pedagogik och kommunikation.

På frågan vad deltagarna sysslar med i dag är 21 (84 %) anställda, 1 (4 %) egenföretagare, 1 (4 %) föräldraledig och 2 (8 %) studenter. Sysselsättningsgraden bland deltagarna måste med andra ord sägas vara mycket hög.

**Tabell 1. Vad har du gjort sedan du tog examen från Språkkonsultprogrammet? Kombinationer av sysselsättningar. (Fråga 7)**

Sysselsättningstyp	Antal	%
Anställd	10	40 %
Anställd; Arbetsökande;	2	8 %
Anställd; Egen företagare; Arbetsökande;	2	8 %
Anställd; Studier	2	8 %
Anställd; Studier; Arbetsökande	2	8 %
Anställd; Egen företagare	1	4 %
Anställd; Egen företagare; Studier	1	4 %
Anställd; Egen företagare; Studier; Arbetsökande	1	4 %
Anställd; Egen företagare; Föräldradighet eller annan tjänstledighet	1	4 %
Egen företagare;	1	4 %
Föräldradighet eller annan tjänstledighet; Arbetsökande;	1	4 %
Studier	1	4 %
Summa	23	100%

## 3.2 Yrkeslivet i dag

Av de 22 som anger att de arbetar är det 4 (18 %, 17 % av totala) som anger att de arbetar med något helt annat än språkkonsultuppgifter. Av dessa är en community manager på ett privat företag, en är kultursamordnare i en kommun, en arbetar som speditör och en har omskolat sig till medicinsk sekreterare.

För frågan om yrkestitlar skiljs de 18 som anger att de arbetar med språkkonsultuppgifter ut från de övriga. Några av deltagarna anger mer än en yrkestitel, och någon kommenterar att det är frågan om flera olika, parallella anställningar. En person i studien kan alltså inneha mer än en yrkestitel.

Den enskilt vanligaste yrkestiteln är *kommunikatör*. Den enda andra titeln som anges av mer än en person är *teknisk skribent*.

**Tabell 2. Vilken är din nuvarande yrkestitel? Urval: Yrkestitlar bland dem som yrkesarbetar och har språkkonsultuppgifter. (Fråga 12)**

Kommunikatör	8
Teknisk skribent	2
Administratör	1
Copywriter	1
Digital kommunikatör/webbkommunikatör	1
Innehållsproducent	1
Konsult	1
Lärare	1
Redaktör	1
Sfi-lärare	1
Språkkonsult	1
Språkvårdare	1
Transkriberare	1
Utbildningsledare	1
UX writer	1
Workshopledare	1

**Tabell 3. Vilken är din nuvarande arbetsgivare? (flera svar är möjliga) (Fråga 13)**

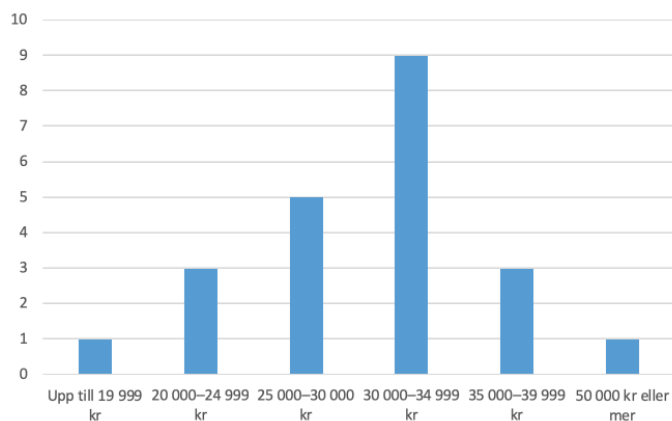
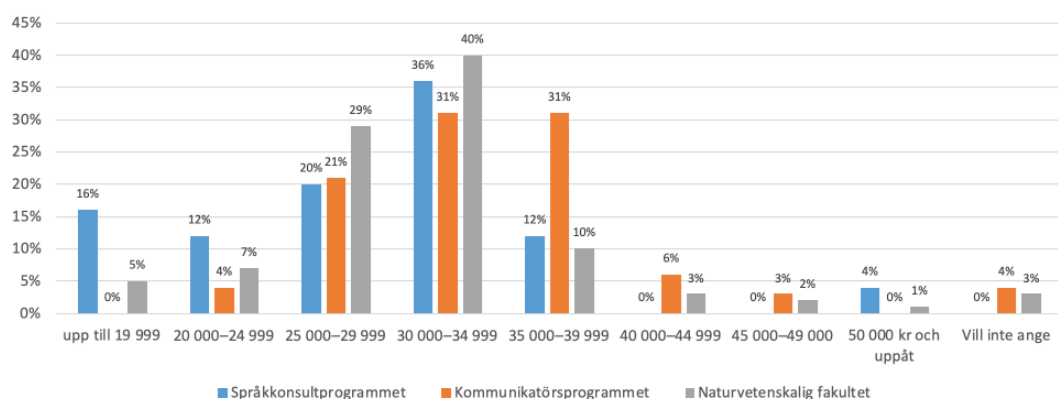
Kommun	6
Privat näringsliv	6
Stat	3
Egen företagare	2
Landsting/region	2
Idéburen stiftelse som drivs av såväl stat som privat näringsliv	1
Konsultbolag	1
Universitet/högskola	1

Arbetsgivare för dessa kommunikatörer, skribenter och övriga är i första hand det offentliga. Men bryter man ner det offentliga i kategorier är kommuner och det privata näringslivet på delad topplacering.

Vad gäller geografisk spridning har de flesta deltagarna blivit kvar i regionen efter examen: 14 deltagare av 18 (78 %) anger att de arbetar i Göteborg med omnejd, 3 (17 %) att de arbetar i Västra Götaland och 1 att arbetsplatsen ligger i Svealand.

### 3.3 Lönenivå

Lönenivåerna för de 22 yrkesverksamma deltagarna (Figur 1) ligger för 40 % av deltagarna inom spannet 30 000–34 999 kr/månad, vilket ska jämföras med att medellönen i riket 2018 var 34 600 kr och medianlönen 30 900 kr (www.scb.se). En dryg femtedel har en månadsinkomst på 25 000–30 000 kr, och 18 % har en inkomst som överskrider 35 000 kr/månad.

**Figur 1. Hur stor är din genomsnittliga månadsinkomst före skatt i dag? Endast yrkesverksamma. (Fråga 11)****Figur 2. Lönenivåer för alla alumner jämfört med alumundersökningar för Kommunikatörsprogrammet och Naturvetenskaplig fakultet.**

I Figur 2 görs en jämförelse<sup>1</sup> med lönenivåerna i alumnenkäterna från Naturvetenskaplig fakultet<sup>2</sup> och från Kommunikatörsprogrammet. I figuren räknas även de som inte är yrkesverksamma in. Av särskilt intresse är jämförelsen med Kommunikatörsprogrammet. Där kan konstateras att alumnerna från Kommunikatörsprogrammet ligger högre i lön, med betydligt större andel svarande som anger inkomster på över 35 000 kr/månad. Eftersom Kommunikatörsprogrammet är ett program på avancerad nivå som leder fram till en magister- eller masterexamen är det ett förväntat resultat.

### 3.4 Etableringsgrad

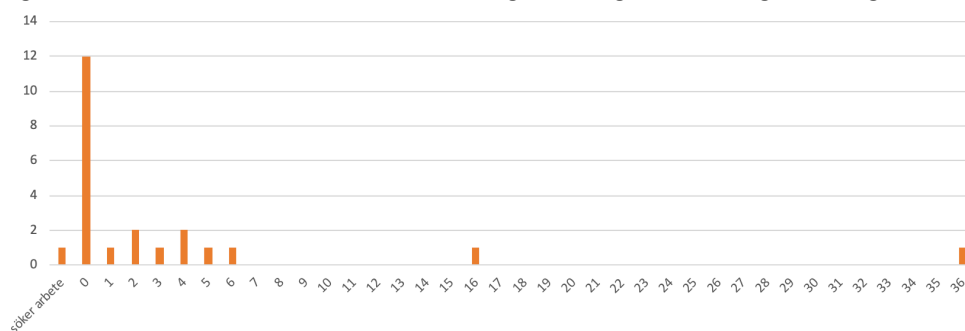
I den här delen av rapporten gräver vi lite djupare ner i de insamlade uppgifterna. Här undersöks lönenivå och hur lång tid det har tagit för deltagarna att komma i arbete. I den här delen av redovisningen är det extra angeläget med en jämförelse med de andra jämförbara studierna, särskilt UKÄ:s undersökning. I den här delen av undersökningen ingår samtliga deltagare.

UKÄ använder tre kriterier för att utvärdera etablering på arbetsmarknaden (punkterna kommer från Bengtsson, Faraz m.fl. 2019:57):

- Personen är sysselsatt i november månad det aktuella uppföljningsåret enligt den definition som Statistiska centralbyrån (SCB) använder i sysselsättningsregistret.
- Den sammanräknade arbetsinkomsten under året ska överstiga 230 200 kronor (år 2016).
- Det ska inte finnas några händelser som visar perioder av arbetslöshet (på heltid eller deltid) eller att personen har varit föremål för arbetsmarknadspolitiska åtgärder.

Bland de svarande anger samtliga utom 1 som är föräldraledig och arbetsökande och 2 som är studerande (sammanlagt 12 %) att de är i arbete. Av dessa har alla utom 1<sup>3</sup> en inkomst som överstiger UKÄ:s inkomstgräns. Den tredje punkten är lite svårare att jämföra, eftersom den ska gälla under senaste året, inte under hela perioden sedan examen. Vi kan ändå konstatera att av 25 medverkande har endast 8 (32 %) angett att de alls varit arbetsökande. Mer än hälften (13; 52 %) anger att de fick arbete redan under utbildningen eller direkt efter. Inom tre månader efter examen hade 17 (68 %) arbete. I gruppen är det alltså en mycket stor andel (84 %) som kan betraktas som *etablerade på arbetsmarknaden* (jfr Bengtsson, Faraz m.fl. 2019:59). Endast några få (1 arbetsökande, 2 studerande) kan betraktas som utanför arbetsmarknaden enligt UKÄ:s kriterier, och 1 som deltidsarbetar och är egenföretagare, och därför faller inom UKÄ:s kategori *osäker ställning på arbetsmarknaden*.

**Figur 3. Om du har arbetat efter avslutad utbildning, hur många månader tog det för dig att få arbete? (Fråga 15)**



<sup>1</sup> Jämförelsen görs så noga som möjligt. Enkäterna använder sig av samma löneintervall, med två skillnader. Kommunikatörsprogrammet har inget spann ”upp till 19 000” och heller inte ”50 000 och uppåt”. I övrigt är undersökningarna jämförbara.

<sup>2</sup> Värdena från Naturvetenskaplig fakultet är en uppskattning, eftersom procentsatserna inte är utsatta i anslutning till diagrammet i rapporten. De ska därför inte uppfattas som exakta värden.

<sup>3</sup> Den aktuella individen anger på annat ställe i enkäten att hens anställning endast uppgår till 25 %. Om hen inte har räknat om inkomsten till heltidsmotsvarighet kan det förklara den jämförelsevis låga inkomsten.

### 3.5 Upplevelsen av vägen till arbetsmarknaden och av yrkeslivet

Att alla deltagarna i undersökningen är i arbete (om de inte studerar eller är föräldralediga) är en sak. Hur de har kommit att få arbete och hur väl de trivs är en annan femma. Fråga 16 består av fyra påståenden som bedöms efter en Lickert-skala.

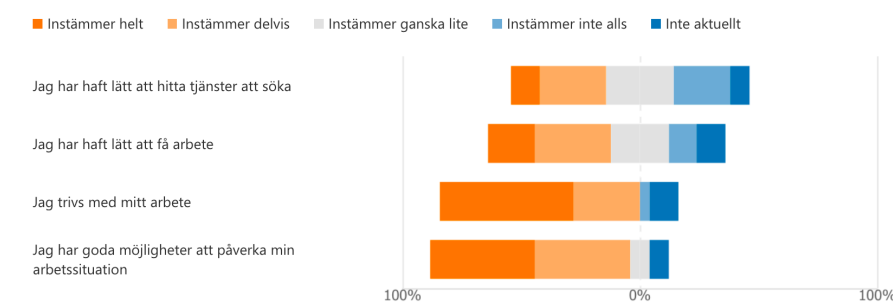
På påståendet ”jag har haft lätt att hitta tjänster att söka” svarar 40 % att de instämmer helt eller delvis. De som instämmer lite eller inte alls utgör 52 % av deltagarna. Två personer (8 %) har svarat ”inte aktuellt” – samma personer svarar på fråga 15 att det tog noll månader till dess att de fick arbete, respektive att de blev erbjudna arbete redan under utbildningen. ”Inte aktuellt” ska alltså TROLIGEN tolkas som att de inte har behövt leta efter tjänster att söka.

I nästa påstående, ”jag har haft lätt att få arbete”, instämmer en större andel: 52 % instämmer helt eller delvis. Av svaren att döma har det alltså varit lättare för deltagarna att få jobb än att hitta jobb att söka. Det bekräftas av att 4 som har svarat de instämmer lite eller inte alls i påståendet ”jag har haft lätt att hitta tjänster att söka” har svarat att de helt eller delvis instämmer i påståendet ”jag har haft lätt att få arbete”. De som inte alls instämmer har svarat att de instämmer ganska lite eller inte alls i ”jag har haft lätt att hitta tjänster att söka”. Upplevelsen att det har varit svårt att få arbete verkar alltså i någon mån hänga ihop med en upplevelse att det var varit svårt att hitta tjänster att söka, medan en upplevelse att det varit svårt att hitta tjänster att söka inte med nödvändighet hör ihop med att det har varit svårt att få arbete.

Det tredje påståendet, ”jag trivs med mitt arbete” besvaras till mycket stor del med att deltagarna instämmer helt eller delvis (84 %). Endast en person säger sig inte instämna alls; den individen anger att hen inte arbetar som språkkonsult eller motsvarande, och ska alltså inte tas som en utsaga om hur språkkonsulter mår på jobbet. De 12 % som anger ”inte aktuellt” som sitt svar utgörs av deltagare som inte arbetar eller som har valt en helt annan yrkesväg. Om man söker ut de deltagare som i fråga 9 anger att de arbetar med språkkonsultuppgifter finner man att samtliga instämmer helt eller delvis i påståendet.

Det fjärde påståendet i fråga 16, ”jag har goda möjligheter att påverka min arbetssituation” besvaras helt eller delvis instämmande av 88 % av deltagarna. De 2 deltagare (8 %) som har markerat ”instämmer ganska lite” arbetar båda som lärare, så möjligen säger det mer om läraryrket än om språkkonsulyrket.

Figur 4. Arbetsökande, trivsel och självbestämmande. (Fråga 16)



### 3.6 Avsnittets viktigaste

- De vanligaste arbetsgivarna är kommuner och privata företag.
- Vanligast är att inkomsten ligger i spannet 30 000–35 000 kr/månad.
- Fyra av tio tycker det var lätt eller ganska lätt att hitta jobb att söka.
- Hälften tycker det var lätt eller ganska lätt att få jobb.
- Fyra av fem trivs med sitt arbete och upplever sig ha goda möjligheter att själva påverka sin arbetssituation.

- 88 % av deltagarna arbetar och 4 % är arbetssökande; övriga 8 % studerar.
- 68 % hade arbete inom tre månader från examen; 52 % hade arbete direkt efter examen.

## 4. Språkkonsultprogrammet och yrkeslivet

För att förstå om utbildningen är relevant för det yrkesliv som studenterna gått ut i efter examen har vi ställt ett antal frågor som rör utbildningens relevans och användbarhet. I den här delen ställs följande frågor:

17. När du studerade hade du kanske föreställningar om vad du skulle komma att arbeta med efter avslutad utbildning. Stämmer de föreställningarna med hur det har blivit?
18. Har ditt examensarbete varit direkt relevant för ditt arbetsliv på något sätt?
19. Har några specifika kurser varit särskilt relevanta för ditt arbetsliv?
20. I vilken utsträckning anser du att studierna på Språkkonsultprogrammet bidrog till att utveckla följande kunskaper och kompetenser hos dig?
21. I vilken utsträckning anser du att följande kunskaper och kompetenser varit relevanta i ditt arbetsliv?
22. Av det du lärt dig på Språkkonsultprogrammet, vad anser du har varit viktigast i ditt arbetsliv?
23. Allt sammantaget, hur nöjd är du med dina studier och din studietid under tiden du läste Språkkonsultprogrammet?
24. Om du påbörjat din utbildning i dag, hade du då valt samma utbildning?

Frågorna 17–19 handlar om hur alumnerna uppfattat språkkonsultyrket under utbildningens gång, samt om de uppfattar det som om några delar av utbildningen varit särskilt användbara i yrkeslivet, och som en konsekvens, om utbildningen speglar yrkeslivets förväntningar.

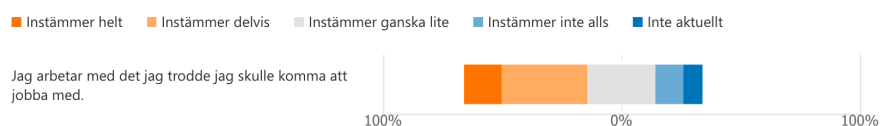
Blicken på förhållandet utbildning–yrkesliv fördjupas i frågorna 20–21, följt av fråga 22 som närmast ger ett helikopterperspektiv.

Frågorna 23–24 efterfrågar en värdering av hur man upplever utbildningen i efterhand och de behandlas tillsammans.

### 4.1 Utbildningens anknytning till yrkeslivet

För att en utbildning ska uppfattas som relevant av dem som går den och av presumtiva nya studentkullar är det nödvändigt att de som organiserar utbildningen förstår hur den arbetsmarknad man har i åtanke för studenterna ser ut. Om alumner, som har testat sin utbildning mot arbetsmarknaden, menar att de har stora luckor i sina kunskaper och förmågor, kan det finnas skäl att undersöka om något i programmet behöver ändras. Fråga 17 är avsedd att sondera terrängen avseende hur väl presentationen av utbildningen före och under programmet motsvarar den avsedda yrkesverksamheten.

**Figur 5. När du studerade hade du kanske föreställningar om vad du skulle komma att arbeta med efter avslutad utbildning. Stämmer de föreställningarna med hur det har blivit? (Fråga 17)**





Av deltagarna är det över hälften (52 %) som helt eller delvis instämmer i påståendet ”jag arbetar med det jag trodde jag skulle komma att jobba med” och en knapp tredjedel, 28 %, instämmer ganska lite. Av de tre personer (12 %) som har angett att de inte alls instämmer är det två som också har angett att de i dag arbetar med något helt annat än språkkonsultuppgifter; de 8 % som svarat ”inte aktuellt” har på andra frågor angett att de inte arbetar.

Att majoriteten hade en bild under studierna som var någorlunda rättvisande i förhållande till det som så småningom kom att bli det faktiska yrkeslivet får betraktas som ett gott resultat. Att nästan en tredjedel instämmer ganska lite är det däremot inte, utan föranleder mer utredning. Vid en närmare granskning av de 7 deltagare som har svarat att de instämmer ganska lite i påståendet visar det sig att 1 inte arbetar, och 2 har kommit att arbeta med uppgifter som de själva skattar som ”jag gör något helt annat” än språkkonsultuppgifter. Av de 4 som återstår är 2 anställda som lärare. Det är visserligen sant att Språkkonsultprogrammet omfattar vissa inslag om skrivpedagogik och en hel del språkvård, teman som kan sägas vara centrala för lärare, särskilt i svenska och svenska som andraspråk. Men det är förstås inte på något vis att likställa med en lärarutbildning och hur en sådan förbereder för läraryrket. De återstående 2 är verksamma i traditionella språkkonsultyrken. Här skulle det kunna vara värdefullt med en uppföljande undersökning.

Användbarheten av examensarbetet för yrkeslivet får betraktas som begränsad; 7 svarar jakande och 18 nekande på frågan ”har ditt examensarbete varit direkt relevant för ditt arbetsliv på något sätt?”. Det är ändå glädjande att nästan en tredjedel anser sig ha haft direkt användning av examensarbetet, med tanke på att uppsatserna kan bestå av så olika typer av studier som attitydundersökningar, textkedjeanalyser och utredningar av språkvårdsfrågor. Eftersom deltagarna medverkar i undersökningen anonymt går det emellertid inte att identifiera vilka uppsatsämnen som bedöms som användbara i längden.

Svaren på frågan ”har några specifika kurser varit särskilt relevanta för ditt arbetsliv?” ges i fritextform, och är mycket omfattande. Av de 25 deltagarna valde 19 (76 %) att besvara frågan. Eftersom det för en del av deltagarna har gått en tid sedan de gick programmet är det begripligt att de kanske snarare minns teman och kursinnehåll än kursbenämningar. Därför organiseras tabellen nedan efter identifierbara delkurser, men också efter kursinnehåll, eftersom vissa svar pekar mot kursinnehåll som återfinns i flera delkurser, eller mot kurser som har bytt namn under den tid som gått sedan programmet startade.

Bland de kurser/kursinnehåll som nämns 3 eller fler gånger i svaren återfinns i första hand sådant som innebär specialisering mot språkkonsultyrket, inte generella grundläggande orienteringskurser. Men högt upp på listan återfinns också språkstruktur, och något längre ner färdighetskurser och textanalys. Toppnotering får kursen ”Klarspråksarbete i teori och praktik” som ges på programmets tredje termin. Frisvarsformatet möjliggör för mer nyanserade svar, som ”Nej. Jag skulle vilja hävda att det är den samlade kunskapen som är relevant.” och ”Praktikkurserna!!! Lova att ni alltid kommer att behålla dem, båda den korta och den långa är superviktiga”.

**Tabell 4. Har några specifika kurser varit särskilt relevanta för ditt arbetsliv? (Fråga 19)**

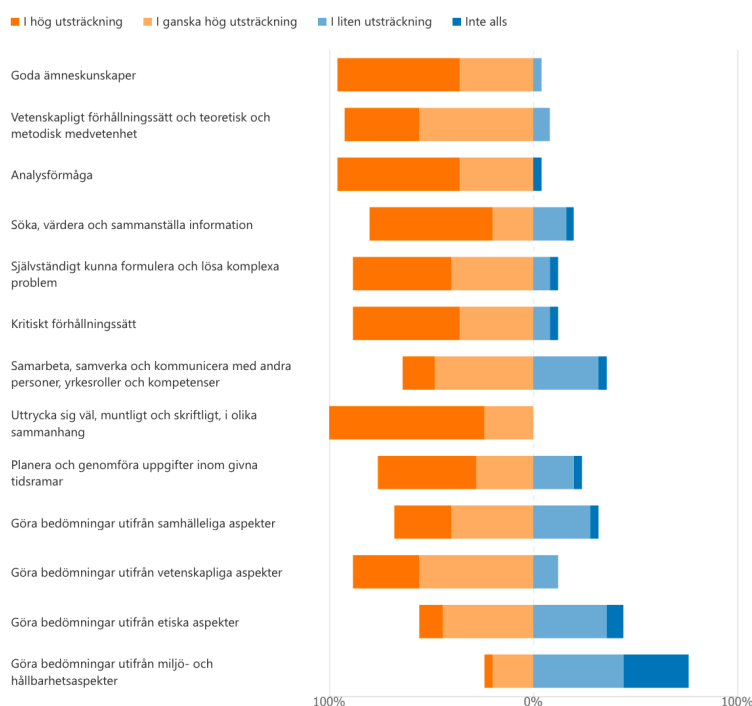
Klarspråksarbete i teori och praktik	7
Språkstruktur	6
Kommunikationsplanering	6
Språk och makt	4
Praktik	4
Översättning och terminologi	4
Textanalys	4
Arbetslivets skrivande	3
Psykologivistik	3
Grafisk formgivning	3
Skriftlig och muntlig språkfärdighet	3
Språkvård och språkpolitik	2
Flerspråkighet och andraspråksinläring	2
Projektledning och redaktörsarbete	2
Samtalsanalys	1

Språkteknologi	1
Sociolingvistik	1
Retorik	1
Specialarbete 7,5 hp	1

## 4.2 Kunskaper och kompetenser i yrkeslivet

Den här delen av enkäten (frågorna 20–22) syftar till att undersöka i vilken grad deltagarna anser att de har fått med sig och har användning av det som brukar kallas generiska kompetenser från utbildningen. Två av frågorna, 20–21, kommer framförallt vara av intresse när de kan ställas i förhållande till den kommande alumnundersökningen för Humanistiska fakulteten. Därför kommer de bara att kommenteras helt kort här.

**Figur 6. I vilken utsträckning anser du att din studier på Språkkonsultprogrammet bidrog till att utveckla följande kunskaper och kompetenser hos dig? (Fråga 20)**



Figur 6 återger svaren på frågan ”i vilken utsträckning anser du att din studier på Språkkonsultprogrammet bidrog till att utveckla följande kunskaper och kompetenser hos dig?”. Flertalet av de nämnda kompetenserna besvaras med ”i hög utsträckning” eller ”i ganska hög utsträckning”: Särskilt *goda ämneskunskaper*, *analysförmåga* och *uttrycka sig väl, muntligt och skriftligt i olika sammanhang* sticker ut med 24 positiva svar eller fler. Det är ett förväntat resultat, med tanke på programmets inriktning, och utfallet ska därför tolkas som mycket positivt.

Ett svagare resultat, med 9 negativa bedömningar eller fler, har *samarbeta, samverka och kommunicera med andra personer, yrkesroller och kompetenser*, *göra bedömningar utifrån etiska aspekter* och *göra bedömningar utifrån miljö- och hållbarhetsaspekter*. Den sistnämnda är också den enda kunskap eller kompetens som har fler negativa svar än positiva – faktiskt fler ”inte alls” än positiva svar. Resultatet tyder på att programmets organisering kan bli tydligare vad gäller språkkonsultens roll i samhället och i förhållande till andra yrkesroller. Att deltagarna bedömer att de inte har lärt sig att göra bedömningar utifrån miljöaspekter är inte konstigt – det finns begränsade möjligheter att införliva sådana frågeställningar i programmet. Däremot är det inte orimligt att förvänta sig att någon som har genomgått en språkkonsultutbildning har kompetens att göra bedömningar om social och ekonomisk hållbarhet inom den egna domänen. Här har programmet en utmaning i att förtydliga vad som kan avses med hållbarhet och hur språkkonsultyrket kan förstås utifrån begrepp som ekonomisk och social hållbarhet.

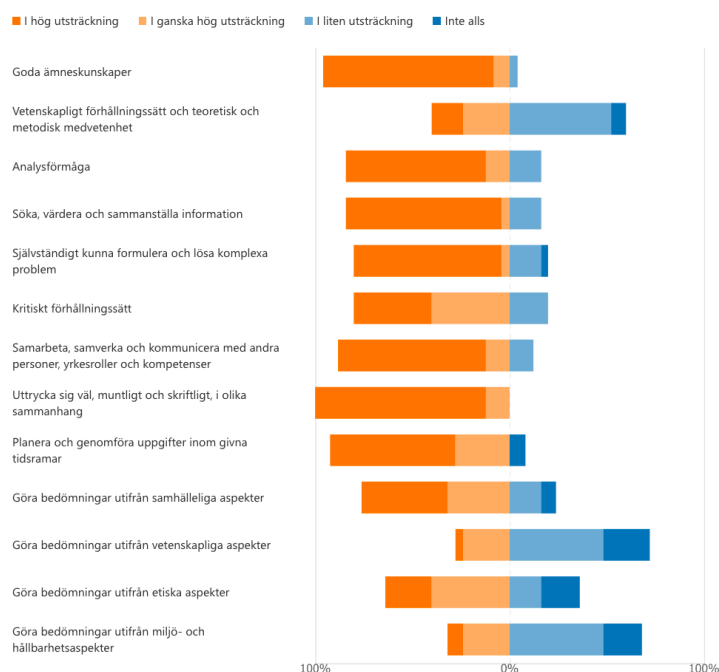
Att kunskaperna och kompetenserna har utvecklats i individen är en sak – om de är relevanta i arbetslivet är en helt annan sak. Det är vad som efterfrågas i fråga 21. Även här utmärker sig *goda ämneskunskaper* och *uttrycka*

sig väl, muntligt och skriftligt i olika sammanhang med särskilt höga resultat. Här finns alltså en god överensstämmelse mellan vad man upplevt att programmet gett och vad som upplevs som relevant i yrkeslivet. Även *planera och genomföra uppgifter inom givna tidsramar* befinner sig i toppskiktet av upplevt relevanta färdigheter och förmågor. Här har bedömningen i fråga 21 högre värden än i fråga 20, vilket tyder på att lärare under programmets gång i högre grad än tidigare skulle kunna betona hur exempelvis tidsfrister för inlämningsuppgifter är en förberedelse inför ett yrkesliv som kan komma att präglas av snäva tidsramar.

De kunskaper och kompetenser som i högst grad får en negativ bedömning i fråga om upplevd relevans för yrkeslivet med 9 negativa svar eller fler finns det viss överensstämmelse med vad deltagarna anser sig ha fått med sig från programmet. Även här återfinns *göra bedömningar utifrån miljö- och hållbarhetsaspekter*, vilket möjligen ska tolkas som att det inte nödvändigtvis är en brist att deltagarna inte upplever att programmet förberett dem för sådana arbetsuppgifter, men även här kan man föreställa sig att man inom programmet i högre utsträckning kunde aktualisera att hållbarhetsfrågor inte bara handlar om miljö utan också om ekonomi och sociala frågor. Inte heller *göra bedömningar utifrån etiska aspekter* skiljer sig nämnvärt från bedömningen av de egna färdigheterna och förmågorna.

Störst skillnad syns i de två kunskaper och förmågor som handlar om vetenskapligt förhållningssätt, *vetenskapligt förhållningssätt och teoretisk och metodisk medvetenhet* och *göra bedömningar utifrån vetenskapliga aspekter*. I Figur 6 ovan kan man se hur deltagarna företrädesvis bedömer att programmet i hög till ganska hög grad har bidragit till att utveckla de här färdigheterna och förmågorna hos dem. I Figur 7 däremot framkommer att en majoritet av deltagarna bedömer att samma färdigheter och förmågor har liten eller ingen relevans i deras yrkesliv. Detta ska knappast tolkas som ett incitament att minska de vetenskapliga inslagen i programmet – i stället kan man fundera på hur man kan ge studenter redskap att visa framtida arbetsgivare att träningen i vetenskapligt förhållningssätt är central i utredningar, interventioner, processförändringar osv.

**Figur 7. I vilken utsträckning anser du att följande kunskaper och kompetenser varit relevanta i ditt arbetsliv? (Fråga 21)**



Den avslutande frågan i den här delen av enkäten, fråga 22, lyder ”av det du lärt dig på Språkkonsultprogrammet, vad anser du har varit viktigast i ditt arbetsliv?” Frågan besvaras genom fritextsvar och 21 av 25 har valt att svara. Deltagarna lyfter framförallt kunskaper om klarspråk och klarspråksarbete, vikten av att förstå kontext och mottagaranpassning, samt att de har utvecklat en mer nyanserad språksyn.

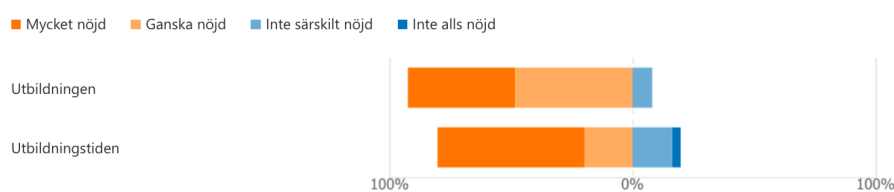
### 4.3 Var Språkkonsultprogrammet rätt val, såhär i efterhand?

De två sista frågorna i den här delen av enkäten efterfrågar en sammanfattande värdering av hur nöjda deltagarna varit med studierna och studietiden, samt om de skulle ha valt samma program om de hade sökt till universitetet i dag.

Figur 8 återger svaren på frågan ”allt sammantaget, hur nöjd är du med dina studier och din studietid under tiden du läste Språkkonsultprogrammet?”. Det stora flertalet uttrycker att de är mycket eller ganska nöjda med utbildningen, 2 deltagare (8 %) uttrycker missnöje. Båda anger i svar på andra frågor att de i dag arbetar med något helt annat, och att de troligen eller absolut inte skulle ha valt samma utbildning i dag.

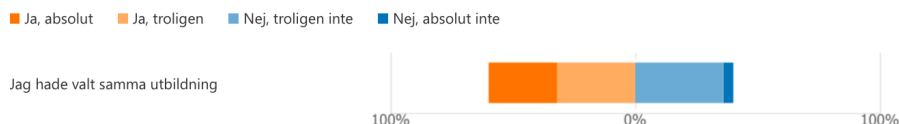
Tittar man i stället på bedömningen av utbildningstiden är det större andel som är mycket nöjda, men också fler som inte är särskilt nöjda. Här finns skäl att undersöka vad som leder till såväl nöjdhet som missnöje med studietiden. Tre av deltagarna som ger uttryck för missnöje med studietiden har kommenterat detta i enkätens avslutande fråga 28 ”är det något du vill att vi ska veta utöver det vi har frågat om?”. En hänför missnöjet till det egna privatlivet. En annan uttrycker missnöje med studentgruppen, och den tredje att programmet var rörigt. De två senare påpekandena kan programråd och programansvarig ta upp och arbeta vidare med, medan det förra inte ligger inom ramen för verksamhetens åtaganden.

**Figur 8. Allt sammantaget, hur nöjd är du med dina studier och din studietid under tiden du läste Språkkonsultprogrammet? (Fråga 23)**



På frågan ”om du påbörjat din utbildning i dag, hade du då valt samma utbildning?” svarar 60 % av deltagarna att de absolut eller troligen hade valt samma utbildning. Av de övriga svarar 36 % att de troligen inte skulle valt samma utbildning och 4 % att de absolut inte skulle valt samma utbildning.

**Figur 9. Om du påbörjat din utbildning i dag, hade du då valt samma utbildning? (Fråga 24)**



Att så många slutför eller nästan slutför utbildningen men ändå i efterhand bedömer att de skulle valt ett annat program i dag manar till eftertanke. Av dessa anger ändå 7 av 9 att de är ganska nöjda med utbildningen, och 1 är mycket nöjd. De flesta (5 av 9) av de som troligen inte skulle sökt programmet igen tillhörde programmets första kull. Flera av dessa framhåller i andra delar av enkäten brister som sedermera har åtgärdats: för lite kontakt med praktiserande språkkonsulter och en förberedelse i hur man ska söka jobb som språkkonsult när yrkestiteln fortfarande är förhållandevis okänd i regionen. Senare kullar har haft kurser där just sådana teman särskilt adresserats genom t.ex. stöd av en karriärvägledare. I takt med att nya studenter utexamineras från programmet ökar också rekryteringsbasen för alumnnärvaro i utbildningen.

### 4.4 Avsnittets viktigaste

- Över hälften arbetar i dag med vad de under utbildningen tänkte sig att de skulle arbeta med i framtiden.
- De kurser som i efterhand uppfattas som relevantast för arbetslivet är kurser som rör klarspråk, grammatik och kommunikationsplanering.
- Programmet bidrog framför allt till att utveckla deltagarnas kunskaper och kompetenser som omfattar *goda ämneskunskaper, analysförmåga* och *uttrycka sig väl, muntligt och skriftligt i olika sammanhang*.

- Färdigheter och förmågor som uppfattas som särskilt värdefull i yrkeslivet är *goda ämneskunskaper* och *uttrycka sig väl, muntligt och skriftligt i olika sammanhang* och *planera och genomföra uppgifter inom givna tidsramar*.
- Nästan alla deltagare är nöjda med utbildning – något färre är nöjda med utbildningstiden.
- 60 % skulle valt programmet igen om de skulle påbörjat sin utbildning i dag.

## 5. Språkkonsultprogrammet i backspegeln

Så här långt har undersökningen behandlat deltagarna själva och studiernas upplevda användbarhet i det nuvarande yrkeslivet. I den här delen uppmanas deltagarna i stället fundera på om det finns något som de bedömer saknas eller är för lite av i programmet. Alumner är ett programs bästa tentakler ut i arbetslivet. Därför är det värdefullt att få ta del av deras synpunkter på utbildningen i backspegeln. Institutionen för svenska språket vill också kunna arbeta med på en nära och aktiv relation till de tidigare studenterna och kunna bidra till deras fortbildning. Därför efterfrågar vi här intresse för fortbildning och alumnaktiviteter.

25. Nu har det gått en tid sedan du tog examen. När du tittar tillbaka på din tid på Språkkonsultprogrammet, finns det då något du såhär i backspegeln hade önskat att du hade fått mer av i utbildningen? Var det något du saknade helt som du skulle ha behövt få med dig?
26. Om du fick önska: Vad skulle Institutionen för svenska språket kunna erbjuda för fortbildning som skulle passa dig?
27. Vi planerar att börja arbeta närmare med alumner och öka vår alumnverksamhet. Skulle du vara intresserad av att delta i alumnaktiviteter? Vilken sorts aktiviteter skulle du önska dig i så fall?

Samtliga frågor är fritextfrågor och valfria.

### 5.1 Backspegeln

Fråga 25 är formulerad för att få fram tecken på brister i utbildningen eller åtminstone förväntningar från presumtiva arbetsgivare som Språkkonsultutbildningen medvetet eller omedvetet inte möter. Av deltagarna har 22 av 25 valt att svara. Svaren organiserar sig primärt i två kategorier av önskemål: 1) kunskap om skrivande för och närvaro i digitala medier, sökordsoptimering, webbtillgänglighet, analys av organisationers närvaro i sociala medier, och 2) fördjupade färdigheter i grafisk formgivning och bildbehandling, särskilt fördjupad kunskap i hur man arbetar med Indesign och Photoshop. Språkkonsultprogrammet innehåller i dag mycket lite av detta.

### 5.2 Med blicken framåt

I fråga 26 får deltagarna möjlighet att uttrycka önskemål om hur ett utbildningspaket för Språkkonsulter skulle kunna se ut. Till skillnad från i föregående fråga är bilden inte helt entydig kring vad som önskas. Men precis som ovan efterfrågas fördjupning i digitala kommunikation. Utbildning i att skriva säljande texter efterfrågas särskilt, liksom grafisk design. Flera gånger återkommer pedagogik, särskilt inriktad på vuxnas lärande och med inriktning mot skrivande, bland svaren. UX-skrivande nämns också flera gånger.

### 5.3 Alumnverksamhet?

Språkkonsultprogrammet har vid några tillfällen anordnat alumnaktiviteter dit även studenter vid programmet bjudits in. Nu undersöks möjligheten att ha mer regelbunden verksamhet. I förarbetet ingår att ta reda på om

det finns intresse för sådana aktiviteter, och vad som i så fall skulle engagera alumner och locka dem att delta. Fråga 27 handlar om detta.

Av de 25 deltagarna svarar 21 på frågan. Av dessa uttrycker 15 intresse, 2 svarar ”nej”, och 4 uttrycker en tveksam entusiasm och villkorar viljan att delta med att temat och aktiviteterna behöver vara intressanta och relevanta nog.

Vad som särskilt efterlyses är möjligheten att nätverka med såväl studenter som lärare från programmet. Det som verkar locka är möjligheten att genom att knyta nya kontakter kunna bidra till att stärka programmets yrkeslivsanknytning och samtidigt ge den egna arbetsplatsen möjlighet att dra nytta av programmets möjligheter. Exempel som nämns är att i förlängningen ta emot studenter på praktik, vara värd för examensarbeten, men också att delta som gästföreläsare på programmet och bidra med t.ex. case. Inspirationsföreläsningar och presentationer av lyckade interventioner och liknande, liksom uppdatering om aktuell forskning framhålls också som attraktivt.

## 5.4 Avsnittets viktigaste

- Deltagarna ger uttryck för att det utbildningen saknar jämfört med arbetsgivares önskemål är 1) kunskap om digitalt skrivande och digital närvaro, och 2) färdigheter i program för grafisk formgivning och bildbehandling.
- Intresset för fortbildning gäller framförallt grafisk formgivning, pedagogik och säljande texter.
- Det finns ett intresse för alumnverksamhet och alumnsamverkan, dels i form av nätverksträffar och föredrag, dels i form av alumn närvaro på utbildningen.

## 6. Undersökningen

I det här avsnittet redovisas undersökningsmetoden, målpopulationen och svarsfrekvensen, samt enkätens utformning. Enkäten samt följebrevet återfinns i dess helhet som Bilaga 1 och 2 längst bak i rapporten.

### 6.1 Metod

Undersökningen är genomförd i form av en webbaserad enkätstudie med hjälp av webbenkätverktyget Forms som ingår i Microsoft 365. I rapporten är alla diagram utom Figurerna 1, 2 och 3 tagna från den sammanställning som Forms själv genererar. Enkäten förmedlades till respondenterna genom alumnmejlister och genom Språkkonsultprogrammets alumngrupp på LinkedIn. Enkäten gjordes tillgänglig den 28 november 2019. Påminnelse skickades ut den 9 december och den 28 januari. Enkäten stängdes den 31 januari 2020. Enkäten var med andra ord öppen ganska länge. Det motiveras av att det tog tid innan svaren började komma in, och för att ta höjd för den ofta höga arbetsbelastningen i december. Enkäten är helt anonym, och det är inte möjligt att koppla individer till deras svar.

### 6.2 Målpopulation och svarsfrekvens

Språkkonsultprogrammet är ett treårigt kandidatprogram. För att de tillfrågade skulle kunna förväntas ha en samlad bild av programmets sammansättning och progression avgränsades målpopulationen till personer som påbörjat och genomfört någon del av programmets sjätte och sista termin. För att få påbörja den sjätte terminen måste man ha klarat av minst 70 % av poängen dittills under utbildningen (105 högskolepoäng). Avgränsningen motiveras alltså dels av att studenter som påbörjat sjätte terminen har klarat av lejonparten av programmet, dels av att de som slutfört någon av de två delkurser som ingår i sjätte terminen (Praktik 15 hp, Specialarbete 15 hp) har haft studieaktivitet under programmets sista termin och kan därför antas ha haft för avsikt att slutföra programmet. Skälet till att avgränsningen inte begränsas till alla som har slutfört programmet är att målpopulationen då hade blivit förhållandevis liten. Därför inkluderades även studenter som inte slutfört endera av delkurserna på sista terminen, och därmed inte har kunnat ta ut en examen.

Genom registersökningar i Ladok identifierades 46 personer som omfattades av avgränsningarna, samtliga tillhörande kull 1–3. Av dessa hade 41 slutfört programmet. Övriga 5 hade slutfört praktiken men inte specialarbetet. Totalt besvarade 25 personer enkäten, motsvarande 54 % av målpopulationen. Det är lite lågt för att vara riktigt rättvisande. Det är på sin plats att vara lite försiktig med att dra stora växlar på resultaten. Den låga frekvensen kan delvis förklaras av kvaliteten på alumnregistren och alumnernas närvarograd på LinkedIn. En annan förklaring kan vara en allmän utvärderingströtthet. Men man ska även ha i åtanke att metoden webbenkät ofta ger sämre svarsfrekvens än t.ex. pappersenkät eller telefonintervju. Sådana metoder är emellertid både dyrare och mer tidskrävande.



Svarsfrekvensen ska dock jämföras med jämförelsestudierna där svarsfrekvensen var lägre i de båda alumnundersökningar där liknande metod används: på Kommunikatörsprogrammet svarade 44 %, på Naturvetenskaplig fakultet 46 %.

Utöver svarsfrekvensen finns det ytterligare möjliga felkällor. Av de alumner som valt att delta i undersökningen har betydligt större andel slutfört programmet än av målpopulationen totalt. Man kan också konstatera att många av de som valt att delta har angett att de i dag är anställda eller egenföretagare. Det kan med andra ord finnas en framgångsbias i att det skulle kunna vara så att man är mer benägen att delta i en alumnenkät om man har slutfört programmet eller om utbildningen har lett till sysselsättning. Detta behöver man ha i åtanke när man tolkar resultatet.

### 6.3 Enkätens utformning

Frågorna delades upp i fyra delar. En som samlar in bakgrundsdata om de svarande. En som handlar om huvudsaklig sysselsättning sedan examen, inkomst och yrkestitel. Den delen efterfrågar också information om hur lång tid det tog att komma i arbete efter examen, samt nuvarande placering och arbetsgivare. Tredje delen behandlar i vilken grad Språkkonsultprogrammet har förberett de svarande för den nuvarande yrkesrollen, såväl i det specifika som i det generella. Den avslutande delen undersöker om det finns intresse bland målpopulationen för alumn- och fortbildningsverksamhet. Många av frågorna har fält för fritextsvar vilket gör det möjligt för den svarande att nyansera och förtydliga sitt svar. Frågorna presenteras löpande i resultatredovisningen. Dessutom finns enkäten i sin helhet i Bilaga 1.

## 7. Avslutning

Den här rapporten återger resultaten från en undersökning som syftar till att besvara följande frågor:

- Vad hade de tillfrågade för tidigare erfarenheter av högre utbildning innan de påbörjade programmet?
- Hur har det gått för de tillfrågade att etablera sig på arbetsmarknaden efter avslutade studier?
- Hur upplevde de tillfrågade studierna och studietiden?
- Hur kan Språkkonsultprogrammet och Institutionen för svenska språket stötta sina alumner?

Frågorna är formulerade som en del i kvalitetssäkringsarbetet med Språkkonsultprogrammet. Undersökningen ingår också som en del av programmets åtgärdsplan i det benchmarkingprojekt för yrkesutbildningar som Språkkonsultprogrammet deltagit i 2017–2019 som ett led i Göteborgs universitets kvalitetsarbete.

Undersökningen visar att nästan alla som valt att delta i enkäten hade studerat eller arbetat innan de började på programmet. En möjlig slutsats är att programmet lockar personer som redan har lagt några år mellan sig och gymnasiet, en annan är att det är personer med tidigare erfarenheter av studier eller yrkesliv som slutför programmet. Undersökningen skulle behöva kompletteras med en bakgrundsenkät vid programstart för att vi ska kunna undersöka hur den ursprungliga gruppen ser ut vid antagning jämfört med de som slutför programmet.

Lönenivåerna är strax över snittet för riket, och något under vad som rapporteras i alumnenkäten från Kommunikatörsprogrammet. Eftersom Språkkonsultprogrammet är ett kandidatprogram och Kommunikatörsprogrammet är ett magister-/masterprogram är det ett förväntat utfall.

Över 80 % av de som genomgått programmet får betraktas som *etablerade på arbetsmarknaden* enligt UKÄ:s definitioner. Den stora merparten hade arbete inom 3–4 månader efter examen. Många hade erbjudanden om arbete redan innan studierna var avslutade. Det får tolkas som att en språkkonsultexamen leder till anställningsbarhet, även om deltagarna rapporterar att det inte alltid varit lätt att hitta tjänster som utlysts med passande inriktning.

På flera ställen i undersökningen återkommer deltagarna till att kunskaper och kompetenser i digitalt skrivande, webbpublicering och grafisk design är efterfrågade av arbetsgivare. Alumnundersökningen från Kommunikatörsprogrammet rapporterar samma förväntan från arbetsgivare. Det finns skäl att fundera på hur man skulle kunna möta vad som av allt att döma är starka förväntningar från presumtiva arbetsgivare. Det framstår som om många har upplevt en lucka i den egna kompetensen. Ett sätt skulle kunna vara att programkoordinatören sammanställer en lista över rekommenderade kurser på andra institutioner och lärosäten som skulle kunna läsas som valbara kurser under programmets femte termin, eller som fortbildning efter examen.

Institutionen för svenska språket utvecklar för närvarande ett fortbildningspaket för yrkesverksamma lärare som är särskilt utformat för lärare som arbetar och har tillgång till egna klasser att göra didaktiska interventioner i under kursens gång.<sup>4</sup> Det är fullt tänkbart att utveckla ett liknande paket för språkkonsulter, eller en

---

<sup>4</sup> Jfr [https://utbildning.gu.se/kurser/kurs\\_information?courseid=SVE010](https://utbildning.gu.se/kurser/kurs_information?courseid=SVE010)

rekommenderad studiegång för magister- eller masterexamen med inriktning mot språkkonsultarbete. En del av de förslag på fortbildning som ges i svaren motsvarar kurser på grund- eller avancerad nivå som ges av systerinstitutioner som t.ex. FLoV vid GU. Det finns ingen anledning att återuppträffa hjulet – däremot kan det finnas skäl att tipsa om existerande kurser genom t.ex. Språkkonsultprogrammets alumngrupp på LinkedIn. Andra förslag, särskilt skrivpedagogik med fokus på vuxnas lärande skulle kunna vara en kurs att ta i beaktande i institutionens eget kursutvecklingsarbete. Även övriga förslag kommer med in i planeringsarbetet.

Merparten av deltagarna rapporterar att de upplevde studierna och studietiden som positiva. Särskilt uppskattades arbetet med klarspråksnära arbete, grammatik och kommunikationsplanering. Även om många kommentarer framhåller vikten av yrkeslivsförankring både genom praktik och genom att regelbundet få träffa yrkesaktiva språkkonsulter är flera av de kurser som framhålls som särskilt lärorika utpräglat språkvetenskapliga till sin karaktär. Den generella färdighet som programmet bedöms ha bidragit mest till, och som också är mest relevant i yrkeslivet är muntlig och skriftlig språkfärdighet.

Det finns intresse för såväl alumn- som fortbildningsverksamhet, men kanske snarare i form av nätverksträffar med föreläsningar och workshoppar än som regelrätta utbildningar. Däremot verkar det finnas ett starkt intresse från alumnernas sida att lära känna de studenter som går programmet, och att kunna bidra till deras yrkeslivsanknytning. Det är alltså kanske inte så mycket en fråga om vad Institutionen för svenska språket kan göra för sina alumner som vad alumnerna kan göra för nuvarande och framtida studenter!

Resultaten från undersökningen återförs till verksamheten genom institutionens kvalitetsarbete. Rapporten distribueras också till yrkesföreningen ESS (Examinerade språkkonsulter i svenska), samt till programkoordinatorerna för Språkkonsultprogrammet i Stockholm och Lund. Den kommer också spridas till alumner genom Språkkonsultprogrammets alumnsida på LinkedIn.

## 8. Litteratur

- Bengtsson, Anna, Bahar Faraz & Anders Viberg 2019. *Etablering på arbetsmarknaden efter studier i högskolan. Grundnivå och avancerad nivå 2012/13–2014/15. Rapport 2019:22*. Stockholm, Universitetskanslers-ämbetet.
- Kullenberg, Christopher & Frauke Rohden 2018. *Alumnundersökning Kommunikatörsprogrammet*. Göteborg, Institutionen för filosofi, lingvistik och vetenskapsteori.
- Statistikkonsulterna 2018. *En alumnundersökning 2018*. Göteborg, Naturvetenskaplig fakultet.

# Bilaga 1. Enkäten

## Alumnundersökning Språkkonsultprogrammet 2019

För att förbättra kontakten med tidigare studenter och för att utveckla utbildningen genomför Institutionen för svenska språket en alumnenkät som riktar sig till studenter som minst påbörjat programmets sista termin.

Avsnitt 1

...

### Om dig!

1. Vilken kull tillhör du? \*

- Kull 1
- Kull 2
- Kull 3

2. Vilket år gick du sista terminen på Språkkonsultprogrammet? \*

- 2015
- 2017
- 2019

3. Har du tagit ut examen efter avslutade studier? \*

- Ja
- Nej
- Jag har inte avslutat Språkkonsultprogrammet

4. Hade du arbetslivserfarenhet innan du började studera på Språkkonsultprogrammet? \*

Ange ditt svar

5. Hade du studerat något annat på universitet eller högskola innan du började studera på Språkkonsultprogrammet? \*

Ange ditt svar

6. Var Språkkonsultprogrammet ditt förstahandsval när du sökte till universitetet? (flera svar är möjliga)

- Ja
- Nej
- Annat

## Om vad som har hänt sedan examen!

7. Vad har du gjort sedan du tog examen från Språkkonsultprogrammet? \*

- Anställd
- Egen företagare
- Studier
- Föräldradledighet eller annan tjänstedighet
- Militärtjänstgöring
- Arbetsökande
- 

8. Vad har du för huvudsaklig sysselsättning just nu? \*

- Anställd
- Egen företagare
- Studier
- Föräldradledighet eller annan tjänstedighet
- Militärtjänstgöring
- Arbetsökande
- 

9. Om du arbetar, är det med arbetsuppgifter som på något sätt har med din språkkonsultutbildning att göra eller gör du något helt annat? \*

- Jag jobbar med sådant som man tänker sig att en språkkonsult gör
- Jag gör något helt annat
- Jag arbetar inte

10. Om du har studerat vidare efter examen - vad har du studerat?

11. Hur stor är din genomsnittliga månadsinkomst före skatt i dag? \*

- Upp till 19 999 kr
- 20 000–24 999 kr
- 25 000–30 000 kr
- 30 000–34 999 kr
- 35 000–39 999 kr
- 40 000–44 999 kr
- 45 000–49 999 kr
- 50 000 kr eller mer
- Vill inte ange

12. Vilken är din nuvarande yrkestitel? \*

13. Vilken är din nuvarande arbetsgivare? (flera svar är möjliga) \*

- Stat
- Landsting/region
- Kommun
- Universitet/högskola
- Privat näringsliv
- Intresseorganisation
- Egen företagare
- 

14. Var arbetar du idag? Alltså, var skulle du säga att du har ditt kontor eller motsvarande?

- Göteborg med omnejd
- Övriga Västra Götaland
- Malmöregionen
- Övriga Götaland
- Stockholmsregionen
- Övriga Svealand
- Norrland
- Utomlands

15. Om du har arbetat efter avslutad utbildning, hur många månader tog det för dig att få arbete? \*

16. Hur väl instämmer du i följande påståenden? \*

	Instämmer helt	Instämmer delvis	Instämmer ganska lite	Instämmer inte alls	Inte aktuellt
Jag har haft lätt att hitta tjänster att söka	<input type="radio"/>	<input type="radio"/>	<input type="radio"/>	<input type="radio"/>	<input type="radio"/>
Jag har haft lätt att få arbete	<input type="radio"/>	<input type="radio"/>	<input type="radio"/>	<input type="radio"/>	<input type="radio"/>
Jag trivs med mitt arbete	<input type="radio"/>	<input type="radio"/>	<input type="radio"/>	<input type="radio"/>	<input type="radio"/>
Jag har goda möjligheter att påverka min arbetssituation	<input type="radio"/>	<input type="radio"/>	<input type="radio"/>	<input type="radio"/>	<input type="radio"/>

## Språkkonsultprogrammet och yrkeslivet!

Hur väl motsvarar utbildningen på Språkkonsultprogrammet behoven i det yrkesliv du har i dag? Motsvarar ditt nuvarande yrkesliv de förväntningar du hade under utbildningen?

17. När du studerade hade du kanske föreställningar om vad du skulle komma att arbeta med efter avslutad utbildning. Stämmer de föreställningarna med hur det har blivit? \*

	Instämmer helt	Instämmer delvis	Instämmer ganska lite	Instämmer inte alls	Inte aktuellt
Jag arbetar med det jag trodde jag skulle komma att jobba med.	<input type="radio"/>	<input type="radio"/>	<input type="radio"/>	<input type="radio"/>	<input type="radio"/>

18. Har ditt examensarbete varit direkt relevant för ditt arbetsliv på något sätt?

- Ja  
 Nej

19. Har några specifika kurser varit särskilt relevanta för ditt arbetsliv?

Ange ditt svar













