



GÖTEBORGS
UNIVERSITET

DET FÖRÄNDERLIGA MÖLNDAL CENTRUM



av Madeleine Andersson

Kulturarv och modernitet: materiellt och immateriellt under 1000 år
Masterexamensarbete i etnologi, 30 hp
Handledare: Kerstin Gunnemark

Framsida: Bild 1. Frölundagatan i riktning mot väster under 1970-talet. Foto: Mölndals Stadsmuseum

Institutionen för Kulturvetenskaper
Vera Sandbergs Allé 8
Box 200, 405 30 Göteborg

SUMMARY

In this master thesis, *Det föränderliga Mölndal Centrum*, we have followed developments in the centre of Mölndal, from the square trades beginning in Kvarnbyn to the center on the other side of Mölndalsbro. With a review in history we approach to the changing center presented by the past and the present. The study is a journey into the local identity which mainly consists of the industrial heritage that has transformed into an working identity as well as the identity as a small-town. A small town that has altered into a suburban center in Gothenburg. A suburban center that is now going to be renewed and profiled as a city, instead of the small town. Therefore the study is about visions, dreams and citybranding, changed within the structures of globalization.

This thesis is about cityplanning and how the perception of the inner city has changed through the years. How the image of the centre of Mölndal relates to the transformation that is now awaiting in the near future to be realized. The voices of this thesis are from shopkeepers and concerned residents. They share with us their memories, feelings and stories about the centre and foremost about the upcoming changes. This is an ethnological study that has it's foreground in the discussion of cultural heritage introduced in the present.

TACK

Jag vill först och främst rikta ett tack till mina informanter som på ett engagerat sätt berättat om sitt Mölndal Centrum utifrån minnen, känslor och berättelser. Genom dessa möten och samtal har jag lärt känna Mölndal genom nya perspektiv som ständigt genererat nya insikter om det föränderliga Mölndal.

Vill även rikta ett tack till Mölndals Stadsmuseum som efter intressanta och utvecklande samtal gett mig vägledning och kunskap angående Mölndal och speciellt den stundande centrumomvandlingen. Det har varit ett givande arbete som är inspirerat av intressanta frågeställningar som har belysts under samtal med bland annat personal från museet.

Till sist vill jag rikta ett stort tack till min handledare Kerstin Gunnemark, som med goda råd och vägledning hjälpt mig genomföra detta masterexamensarbete i etnologi.

INNEHÅLLSFÖRTECKNING

INLEDNING	7
<i>Att angöra en stad</i>	7
<i>Att komma hem</i>	8
<i>Nya möjligheter, nya mötesplatser</i>	9
Problemformulering	11
<i>Det moderna kulturarvet</i>	11
<i>Stadens uppdelning</i>	13
Syfte & Frågeställning	14
Teori	15
<i>Autenticitet</i>	16
<i>Identitet</i>	17
Metod & Material	19
<i>Avgränsningar</i>	22
Tidigare forskning	23
<i>Stadslängtan</i>	23
<i>Människan och staden</i>	24
<i>Mölnadal</i>	25
Etik & Reflexivitet	26
Disposition	29
STAD I STADEN	30
<i>Industristaden</i>	31
<i>Trädgårdsstaden</i>	32
<i>Gunnebo Slott</i>	33
<i>Förändringens stad</i>	34
ATT GÖRA EN STAD	37
<i>Öresundståget 2015-02-17</i>	37
<i>En stad utan ansikte</i>	37
<i>Norr och Söder om Brogatan</i>	40

<i>Föränderliga planer</i>	43
ATT SPELA EN STAD	48
<i>Brogatan 2014-12-11</i>	48
<i>Stadscentra som scen</i>	49
<i>Privat och offentligt</i>	52
<i>Drömmar</i>	55
ATT VARA EN STAD	59
<i>Minnen om Mölndal Centrum</i>	62
<i>Den autentiska staden</i>	64
<i>Lokal identitet</i>	67
PÅ STRÖVTÅG I MÖLNDAL CENTRUM	71
<i>Att vandra i minnet</i>	72
<i>Förhoppningar och framtidsvisioner</i>	73
KÄLL- OCH LITTERATURFÖRTECKNING	75
BILAGA	80
<i>Informantförteckning</i>	80
<i>Frågelista 1</i>	80
<i>Frågelista 2</i>	81
<i>Karta</i>	82

INLEDNING

ATT ANGÖRA EN STAD

Strax före jul 2014 kom jag i kontakt med representanter för Mölndals Stadsmuseum och vi diskuterade frågeställningar kring individers minnesmiljöer och platsidentitet. Jag blev informerad om den förestående stadsomvandlingen och de uppmuntrade mig att göra en studie om Mölndal Centrum. Mitt intresse för detta forskningsfält har successivt förstärkts under min utbildningstid och inom ramen för masterprogrammet *Kulturarv och modernitet: materiellt och immateriellt under 1000 år*, så jag åtog mig utmaningen trots att jag inte hade någon närmre kännedom om Mölndal sedan tidigare. Diskussionen om stadsomvandlingen i Mölndal kretsar kring stadskärnas utformning och den utdragna diskussionen som har förargat många mölndalsbor. Innerstadsprojektet som det kallas, har och skall pågå under flera år men själva ombyggnaden antas bli klar 2018. En förändring som skall omdefiniera Mölndal Centrum till Mölndals innerstad – ett första steg i denna process kan ses nedan (bild 2): I det ena skyltfönstret syns "Välkommen till Mölndal Centrum" som ersatts av skyltar i tomma lokaler från innerstadsprojektet som introducerar det nya centret "en hållbar stad där vi växer och mår bra" (Fältanteckningar 2015-02-16).



Bild 2: Skyltfönster på Brogatan. Det gamla Mölndal Centrum möter det "nya" innerstadsprojektet. Februari, 2015. Foto: Madeleine Andersson

ATT KOMMA HEM

Staden kan ses som hemmets port, hamnen som vi lägger till vid – att komma hem. Den hemmiljö som omringar oss har en skiftande betydelse då vi är individer med personliga preferenser. Hemmet kan tolkas som en oas, en tillflyktsort, en trygghet. Så är det även med andra offentliga rum. Mina miljöer bär på olika innebörder och därmed påverkas jag när denna miljö förändras. På samma sätt kan vi uppfatta staden – en oas, en tillflyktsort, en trygghet. Det är därför vi människor som angör en stad men mer specifikt i detta fall, ett centrum. Som mölndalsprofilen Edvin Trettondal uttryckte det i *Bygden som blev Mölndal* från 1959 "[...] en stad är inte endast gator, byggnader och institutioner, den är framförallt människorna, som bor där och som bott där i sekler." (Trettondal 1959: 166ff)

Idag möter jag en annan stad än den som Trettondal talade så varmt om. Jag möter ett Mölndal som, så likt andra städer, byggts upp på globaliseringen och konsumtionens grunder. Det är förändringar som har gjort sig påtagliga sedan mitten av 1900-talet – förändringar som vi möter på i avsnittet *Stad i staden*. "Globaliseringens effekter är avsevärda [...] Via konsumtion av vissa varor och – inte minst – varumärken, skapar och uttrycker vi oss själva och våra tillfälliga identiteter" skriver ekonomen Emma Stenström i *Konstiga företag* från 2008 (Stenström 2008: 66). Världen förändras sålunda dagligen. I och med detta blir modernitet ett viktigt men framförallt ambivalent begrepp. Att vara modern eller som i detta sammanhang allt aktuellt, är ett nästintill omöjligt ställningstagande. Hur skall en stad förhålla sig till modernitet?

Jag har under mitt liv bott i ett flertal städer, haft relation med dessa på skilda sätt och intresserat mig över människans relation till staden. Stadsmiljöer frambringar dagligen intryck, möten och berättelser och det är i detta intresse som vi finner mitt etnologiska angreppssätt. När jag nu befinner mig i Mölndals stad som för mig är en ny miljö, kliver jag härmed in i en plats med nya människor och mötesplatser – och nya möjligheter.

NYA MÖJLIGHETER, NYA MÖTESPLATSER

Idag befinner vi oss i en tid av konsumtion och globalisering. Intryck, trender och förändringar sker sålunda dagligen och i allt raskare takt för var dag. Att vi bonar hemmet utefter vår egen smak och vår identitet må inte uppfattas som något nytt och tingen som omringar oss ”utgör [...] delar av vårt kulturarv. Föremålen bildar referensramar till våra liv, i varierande livsfaser, under skilda tidsepoker” (Gunnemark 2004: 11). Vad skulle hända om vi skulle reflektera över stadens centrum på samma sätt som vi reflekterar över hemmet och dess ting – hur ser vi på förändring då? Det immateriella kulturarvet blir direkt förknippat med det materiella kulturarvet då minnen i ett centrum emanerar delvis ur det fysiska – i detta fall de fysiska miljöerna. Därför uppstår en symbios mellan det immateriella och materiella kulturarvet. Sociologen Sharon Zukin skriver bland annat om stadsförändring och menar att vi kanske skulle ”[...] granska de förändringar som på senare tid har ägt rum i städer som vi tror oss känna väl [...] förändringar som överraskar oss då vi promenerar runt i våra kvarter [...]” (Zukin 2011: 11). Oavsett vad vi känner inför staden påverkas vi på ett eller annat sätt. Etnologen Kerstin Gunnemarks diskussion om föremålets betydelse och föränderlighet kan därmed likväl tillämpas på en stadsomvandling. ”Men efter en tid, alltifrån några månader till några år, tappar föremålen ’nyhetsvärde’. [...] Det förefaller som om föremålen med tiden blir allt trivialare” (Gunnemark 2004:11). Mölndal Centrum som står inför en stor förändring uttrycks just så – trivial. Så må vara fallet men inför den stundande omvandlingen undrar jag vilka referensramar och kulturarv som stadscentra frambringar. Rötterna blir därmed viktiga och enligt historikern Robert Hewison är vetenskapen om det förflutna viktigt för att ”Without knowing where we have been, it is difficult to know where we are going. The past is the foundation of individual and collective identity, objects from the past are the source of significance as cultural symbols” (Hewison 1987: 47).

Mölndals stad lyfter fram att de skall ha en ”tydlig historia” (Detaljplan för Mölndals innerstad: norr om Brogatan 2014: 11). Vilken historia? Att visa en grad av tillhörande och identitet lyfts fram som aktuellt inför centrumomvandlingen. Men vad skall fokuseras? Vari består identiteten? Vi lever i en tid då arkitektur skall utmana våra sinnen och där staden skall väcka uppmärksamhet. Sociologen Jean Baudrillard talade om skådespeleri som vår tids sinnestillstånd – ett tillstånd som staden anammat. Staden har blivit scen (Arvastson 1999: 13).

Så kanske är fallet och då blir staden som scen intressant i förhållande till "Rummet [...] byggs förutom av de rent fysiska byggnaderna och infrastrukturen, av sociala relationer. Det är individerna, eller snarare relationerna dem emellan, som skapar rummet" (Lennartsson 1999: 46ff). Blir vi därmed aktörer? Stadscentret kan ses i denna benämning som en typ av rum då vi rör oss i ett centrum på olika sätt och ger det därmed varierande budskap, värde och symbolik.

Med förändring kommer löften och drömmar. För Mölndals stad har dessa drömmar omarbetats under en lång tid. Den aktuella omvandlingen har tagit över tio år. Det är flera år av diskussioner och därmed har idéer blivit till visioner som i sin tur, till viss del, blivit till stoff. Det har varit en lång och segdragen diskussion som har skapat en tröttnad hos många invånare. Ovissheten inför framtiden har därmed varit stor. Hur kommer de se på förändringen i slutändan? Vi står inför den idag igen. Imorgon likaså. Mölndal Centrum var en gång i tiden ett modernt centrum. Ett centrum som idag skall göras om – och återigen blir modernt, utefter samtidens premisser.

År 2018 skall det nya Mölndal Centrum stå klart, det centrum som skall ta Mölndal in "i matchen" som med dess attraktivitet locka både besökare och mölndalsbor. Det är en förändring som väntas ta tre år och är därmed ingen liten omvandling. Ambitionerna är stora och visionerna är många – frågan är bara vilka som kommer uppnås när projektet är över.



Bild 3. Illustration över Mölndals Innerstad (2014), vy mot väster. Mölndals Galleria i mitten (med gräs på taket) med bostäder på sidorna. Foto: Mölndals Innerstad/ Arkitekterna Krook & Tjäder

PROBLEMFÖRMULERING

Det föreliggande masterexamensarbetet *Det föränderliga Mölndal Centrum* handlar om platsidentitet, kulturarv och stadsutveckling. Allt utifrån Mölndal Centrum och centrets förändringar genom åren. I mån om att lyfta fram minnen och berättelser om platser kan kunskap anammas om det immateriella kulturarvet som förknippas med Mölndal Centrum och ge en förståelse inför vår relation till omgivningen. Stadsplaneraren Kevin Lynch lyfter fram i *The Image of the City* om hur vår platstillhörighet bygger på flera olika faktorer. Likaså gör etnologen Per-Markku Ristilampi detta i *Rosengård och den svarta poesin. En studie av modern annorlundahet* (1994) och menar att förorter betraktas som något annorlunda dels beroende av den mediala bilden som skapar uppfattningar och dels förutsättningar för en förort, i detta fall Rosengård. Vi upplever inget självmant utan allt är i relation till omgivningen, de passager och de sekvenser som leder oss upp till erfarenheten. Vår anknytning ligger sålunda i våra tidigare erfarenheter (Lynch 1960:1).

Mölndal står inför förändring och i dessa tider bejakas den tid som varit och den tid som kommer. Strävandet efter identitet och hemmahörande är här – att göra Mölndal attraktivt. Varför då blicka i historiens backspegel? Av den förflutna historien kan vi förstå stadens identitet och framförallt synen på Mölndal Centrum. ”Vi måste veta var vi kommer ifrån för att kunna styra mot framtiden” (Aronsson 2004: 95). Mölndal Centrum är intressant ur många synvinklar men framförallt på grund av det stundande innerstadsprojektet där en önskan om historisk identitet lyfts fram samtidigt som en otydlighet av historien representeras i detaljplanerna. Mölndals stad bär på tydlig historia men den är placerad på andra sidan barriären – mitt emot Mölndal Centrum.

DET MODERNA KULTURARVET

Innerstadsprojektet Mölndal Centrum är ett exempel att reflektera över det moderna kulturarvet utifrån. Mölndalsborna står inför en förändring av den vardagliga miljön samt de vardagliga praktikerna. Då det moderna kulturarvet via bevarande och förmedling skall uppmärksamma vår samtida historia måste kulturarvsbegreppets tillämpningar problematiseras. Vad ska vi bevara?

”Det är en svår uppgift att ta sig an ett kulturarv som ligger så nära nuet. [...] Vad är det egentligen som är typiskt och särskilt intressant? Och vems perspektiv är det som avgör?” (<http://www.raa.se/kulturarvet/modernt-kulturarv/>) Jag ämnar inte besvara dessa frågor men vill däremot lyfta fram kulturarvsaspekten i det relativt moderna Mölndal Centrum som det trots allt är. Tillsammans kan människor skapa en dialog kring vad kulturarvet betyder och hur det kan användas. ”Olika grupper uppfattar samma plats och dess kvaliteter på olika sätt och platsen representerar på så sätt många olika värden” (Olsson & Berglund 2012: 13). I mån om att diskutera det moderna kulturarvet behövs sålunda ett tydliggörande av begreppet kulturarv. Ett begrepp som är svårdefinierat och därmed mångbottnat. ”Vad ett folk o.d. i fråga om (andlig) kultur övertagit från tidigare generationer.” Definitionen är från 1800-talet och kan därför anses vara smått förlegad men grunden är fortfarande densamma. Förgången historia, tradition och seder som överförts till nuvarande generationer (Aronsson 2004: 143ff). Riksantikvarieämbetet menar att kulturarv innefattar vad tidigare generationer skapat och hur detta tolkas och uppfattas och hur det förs vidare. Kulturarv utgörs av både materiella ting som föremål och byggnader samt immateriella som berättelser och traditioner (<http://www.raa.se/kulturarvet/>). Det moderna kulturarvet bär inte på någon lång historisk förankring. Det handlar om uppfattningen om minnen och synen på bevarande av den miljö vi befinner oss i idag, som i Mölndal Centrums fall är skapat utefter efterkrigstidens moderna koncept.

Vad kan minnen berätta om Mölndal Centrum? Vi kan titta på Mölndal Centrum och hur det har förändrats genom tiderna samtidigt som vi kan reflektera över centret som ett modernt kulturarv. Det är modernt, utifrån en kulturarvsaspekt, då det är så pass ungt. Torget, i dess nuvarande läge, invigdes så sent som 1984 och de flesta bebyggelserna är från 1970- och 80-talen – det är alltså ett centrum som är runt 40 år (Detaljplan för Mölndals innerstad, söder om Brogatan 2014 (2015): 14). Det intressanta häri blir just det som Trettondal uttrycker i citatet ovan, under avsnittet *Att angöra en stad*, ”[...] som bor där och som bott där i sekler” (Trettondal 1959: 166). Sekler blir här det betonade ordet. Vad krävs för att platsidentitet skall skapas? Den generation som har växt upp med Mölndal Centrum är ung och därför blir sålunda det immateriella samt det materiella kulturarvet något som kan anses falla inom ramarna för det moderna kulturarvet.

STADENS UPPDELNING

Utöver det moderna kulturarvet blir barriären som järnvägen och motorvägen utgör en intressant synvinkel att fördjupa sig i – vad utgör den och i vilken grad definierar den Mölndal Centrum? Vad vore Mölndal utan barriären? (Se bild 11) ”Turisten, som i hög hastighet rusar genom samhället på rikstväans gungande grund, märker knappast att Mölndal är en vacker stad. Men stannar han bilen, går ur den och ser på staden från olika utsiktspunkter, finner han snart, att Mölndal är en av vårt lands vackraste platser” (Trettondal 1959: 183). I och med centret är ungt och fick ”flytta på sig” som en konsekvens av industrins utbredning och sedermera som en konsekvens av byggandet av järnvägen har centret hamnat i en situation som undergivet av rådande maktpositioner i staden. Istället för att bygga en stad runtomkring stadscentret har Mölndal Centrum byggts utefter rådande premisser. ”Idag ligger Gamla torget öde och livslöst. Det kan närmast liknas vid en liten utvidgning av den hårt trafikerande Kvarnbygatan. Ingen tänker på att den en gång var Kvarnbyns färgfyllda, dofrika och livliga centrum” (Nordin 1976: 6).



Bild 4. Busshållplatsen 'Gamla torget' vittnar om platsen. Men kanske inte så mycket mer? Mars, 2015. Foto: Madeleine Andersson

SYFTE & FRÅGESTÄLLNING

Syftet med föreliggande masterexamensarbete är att via minnen och berättelser uppmärksamma det immateriella kulturarvet som är förknippat med vardagslivet i Mölndal Centrum och analysera hur pågående centrumomvandling påverkar synen på Mölndal Centrum.

I egenskap av kulturvetare har jag ett intresse för samhällsplanering och kulturhistoriska miljöer, speciellt utifrån den individuella relationen till dessa aspekter. Jag fascineras av lokala identiteter och hur lokalpatriotism uttrycks. Då innerstadsprojektet, i skrivande stund, är aktuellt finns goda möjligheter för etnologiskt fältarbete. I detta arbete berättar butiksägare, mölndalsbor, kommunanställda och konsumenter om känslor och inställningen gentemot innerstadsprojektet. Eftersom centret skall genomgå stora fysiska förändringar rörande miljöns utformning innebär det även stora förändringar för de verksamheter som idag finns i centrum, hur påverkas de ur både ett personligt samt affärsmässigt perspektiv? Vilka är Mölndal stads visioner och drömmar för stadscentret och hur skall de genomföras? Förändringarna som ligger framför Mölndal är många och fleråriga. Genom att belysa centrumomvandlingen och utifrån fältarbetet tillämpa detta på processen uppnås en förståelse inför minnen och synen på den lokala identiteten. En stad som upplevelserum blir aktuell att bejaka (Werner 1991: 169) och däri ligger en etnologisk kärnpunkt då människan som kulturvarelse utgör mitt fokus.

I masterexamensarbetet *Det föränderliga Mölndal Centrum* kommer platsen få en central del, både som ämne och fältobjekt, eftersom platser används på olika sätt för olika människor och får därmed olika innebörder (Högdahl 2003: 31). Hur upplever invånarna sin stad i förhållande till den stundande förändringen?

- Hur förhåller sig butiksägare och konsumenter till den stundande förändringen?
- Hur påverkas synen på Mölndal Centrum av förändringen?

TEORI

Hur vi rör oss och hur vi fungerar i ett rum, på en plats – hur vi betar oss som kulturbärande varelser kan hänvisas till det som sociologen Pierre Bourdieu kallar för *habitus*. Bourdieu menar att det kulturella söks i det mänskliga görandet, i inlärd färdigheter och kroppsliga dispositioner (Ehn & Löfgren 2001: 9). Habitus utgör en struktur som är införlivat i vårt handlande men som även är socialt konstruerande. Därmed berörs människan i stor grad av sin vardagliga omgivning. ”De existerar som etablerade vanor, sedvänjor eller som ett eftersträvansvärt sätt att handla i en specifik kontext. Habitus genererar sätt att varsebli, sätt att känna, sätt att tänka och så vidare” (Mark 2005: 114).

För att besvara hur butiksägare och konsumenter förhåller sig till innerstadsprojektet och de stundande förändringarna tittar jag närmare på Michel de Certeau och de teorier som omnämns i *The Practice of Everyday Life* (1984). Vad de Certeau bland annat menar är att gåendet har en djupare betydelse än vad det i allmänhet reflekteras som – gåendet skapar stråk som ger stadsgatan en stor del av sin karaktär (Högdahl 2003: 33). Det finns några centrala begrepp som blir aktuella för denna föreliggande studie, däribland *rumsliga praktiker*. Rumsliga praktiker kan kortfattat förstås som ett fysiskt agerande som relaterar till ett fysiskt rum. Det är alltså rörelser utförda av människor. Med denna definition kan det tyckas som om alla rörelser och aktiviteter människor utför är en sorts rumsliga praktiker men vad de Certeau intresserar sig för är våra vardagliga praktiker – vilket jag ämnar titta närmare på då centret kan tolkas som ett vardagligt offentligt rum. Lyfter vi fram våra vardagliga gester och ger det ett annat perspektiv kan vi förstå människan på ett nytt sätt och i ett nytt ljus (de Certeau 1984: xi). Varför de inte blir tydliga är för att de är just vardagliga, de ses därmed inte som unika men är så väl viktiga då det är dessa vardagliga normer som utgör en stor del av vårt liv – vårt vardagliga liv. En inriktning som etnologen Elisabeth Högdahl fördjupar sig i studierna av Kapstaden och Malmö ur *Göra Gata. Om gränser och kryphål på Möllevången och i Kapstaden*.

På samma sätt kan vi se på platser. Vi kan reflektera över dess betydelse, regler och gränser. I *The Practice of Everyday Life* får vi en förståelse inför hur en stad kan förändras utifrån perspektivskiftning. I *Det urbana landskapet* (1999) beskriver

Arvastson resan som de Certeau gör – från toppen av World Trade Center som ”en resa från det solitära, voyeuristiska och abstrakta och från planeringens teoretiska överblick till den händelserika, taktila och sociala praktiken på gatan” (Arvastson 1999: 17). Olika perspektiv på staden, som citatet ovan beskriver, kan ge skiftande betydelser. Därmed är de Certeaus tankesätt fascinerande att överväga. En plats kan därför vara mångskiftande, både i användning och bemärkelse.

AUTENTICITET

Sociologen Sharon Zukin speglar individens relation till staden i *Naken Stad. Autentiska urbana platsers liv och förfall*, då begreppet autenticitet är grunden. Autenticitet som kan tyckas bygga många av de faktorer som *Det föränderliga Mölndal Centrum* närmar sig – däribland autenticitet utifrån en kulturarvsaspekt samt lokal identitet. Autenticitet i förhållande till stadsutvecklingen blir härmed spännande att reflektera över då Zukin menar att autenticitetens två sidor skapar en motsättning mellan ursprung och nystart. Ambitionerna krockar sålunda när det dels handlar om att bevara den autentiska staden samtidigt som staden ämnas utvecklas genom förnyelse (Zukin 2011: 14). Zukins syn på begreppet är tillämpligt framförallt rörande stadsutvecklingens ambitioner och visioner kontra mölndalsbornas förhållningssätt gentemot förändringen. Utifrån ett etnologiskt perspektiv blir autenticitet intressant i förhållande till historiebruket. ”Vilkas världsbilder och självklarheter är det som gestaltas?” (Ronström 2007: 79) Autenticitet blir även aktuellt i diskussionen kring det demokratiska kulturarvet. Vems röster skall presentera det autentiska? Frågan kring autenticitet kontra vems berättelser blir således viktig att begrunda. Vems är staden? ”Vem bestämmer egentligen vad som kan, får och bör skyltas?” (Ronström 2007: 19). Under *Att göra en stad* fördjupar jag mig i medborgardialogen och huruvida detta har tett sig dels utifrån kommunens sida samt medborgarna själva. Platsen, eller i detta fall stadscentret, som utformas av en maktposition blir därmed ett kontrollerat och övervakat område. Detaljplaner och planbeskrivningar utgör direkta gränser för hur vi kan röra oss i rummet/centret. Vilket försvårar det för autenticiteten då det är något som människorna utgör (Zukin 2011:11).

IDENTITET

Identitet är definitivt ett svårbegripligt begrepp och framförallt mångfacetterat. Jag vill härmed försöka klargöra min användning av identitet i detta arbetets syfte. Jag använder begreppet utifrån stadsplanering och likt kulturgeografen Moa Tunström menar även jag att identitet används som ett verktyg för att signalera om stadens *själ*. Det blir ett begrepp använt som ett verktyg utifrån platsvarumärket av en stad. "Identitet hos en plats framstår ofta som något naturligt och ursprungligt, eller som något som växer fram med tiden. Historien görs således återigen till en viktig faktor, liksom en tilltro till den gemensamma och den fysiska miljöns betydelse för den gemensamma identiteten. [...] Det är dessutom vanligt [...] att det framstår som möjligt för en plats att ha *en* identitet" (Tunström 2009: 106ff). Tunström lägger fram begreppet utifrån en visionssynpunkt för en stads utveckling och för Mölndal stads utveckling av innerstaden blir *identitet* som vision slående lik den diskussion som Tunström för. På samma sätt som Mölndals stad söker identiteten – "en modig stad med tydlig historia" – söker jag synen på centrets utveckling genom åren. Däremot används begreppet identitet för att poängtera historiseringen av Mölndals stad tillsammans med ambitionerna från detaljplanerna i mån om att hitta en identitet. Att göra en stad av Mölndal. Identitet blir i stadsplaneringens läger ett svåråtkomligt begrepp men där i detta arbete kan dras liknelse mellan "synen på Mölndal Centrum" tillsammans med "identiteten hos Mölndal Centrum".

"Det finns alltså glidningar mellan identitet som något ursprungligt och som något som går att planera eller bygga fram, liksom det glider mellan identitet som något estetiskt eller fysiskt och något mer obestämbar – en atmosfär. Dessutom finns det en geografisk och tidsmässig aspekt då det som betecknas som utanför staden och tillkommit under en viss tid – förorter – ofta behäftas som avsaknad av identitet" (Tunström 2009: 111).

Överlag är det en kulturanalytisk ingång på Mölndal som jag har utträttat då människans subjekt är kulturskapande. Vi är, som etnologen Karla Werner uttrycker det "[...] bara till en del är medvetna om detta inre skapande, liksom vi bara till en del förmår klä ord i hur komplex vår relation till det yttre faktiskt är. Det som sägs är bara en del av det som skulle kunna förmedlas under förutsättning att individen förmådde förlösa dessa svåråtkomliga vetandeskikt" (Werner 1991: 9). Likt Werner som i *Staden som livsrum. Stockholmare om staden* har jag samma angreppsätt:

individens relation till staden – till sin livsvärld (Werner 1991: 9). Sålunda handlar detta om meningsskapande "[...] inte endast stadens arkitektoniska gestalt utan även staden som kulturell väv" (Werner 1991: 9). En mening som även stadsplaneraren Kevin Lynch delade "[...] we must consider not just the city as a thing itself, but the city being perceived by its inhabitants" (Gunnemark 1998: 26).



Bild 5 & 6: Nu och då. Kvarnbyn, i bakgrunden syns stora Götafors. 2015 och tidigt 1900-tal. Foto: t.v. Madeleine Andersson, t.h. Mölndals Stadsmuseum

METOD & MATERIAL

Arbetet är uppbyggt av ett flertal metoder varur de flesta härstammar från etnografiska metoder: intervjuer, observationer och visuell etnografi. Tillsammans med litteratur om Mölndal och tidningsartiklar ämnar jag nå förståelse kring hur innerstadsprojektet påverkar mölndalsbornas platsidentitet i Mölndal Centrum. Genom etnologiska perspektiv och etnografiska metoder får forskaren fördjupning inom olika frågeställningar. Dessa metoder genererar kunskap om det vardagliga livet och dess olika kulturrörelser. Därigenom kan kunskap om människors värderingar och identiteter uppnås (Emerson, Fretz & Shaw 1995: 1). Etnografiska metoder, som exempelvis intervjuer och observation, kan ge annan kunskap med ett annat djup och annan inriktning än vad den nedskrivna litteraturen kan ge. Därmed har jag talat med dels mölndalsbor som är uppvuxna i Mölndals stad och dels personer som bor i andra orter men som är verksamma i Mölndal Centrum. Har även samtalat med konsumenter i centrum i mån om att få deras syn på förändringarna, ofta har detta genomförts i samband med observationer. Genom att kombinera ett antal metoder kan en bred förståelse inför kulturella och sociala gemenskaper uppnås. Olika etnografiska metoder fungerar som komplement till varandra och till litteraturen. En problematik rör forskarens egna tillvägagångsätt och förhållningssätt då etnografiska metoder går ut på ett aktivt sökande och kan innehålla olika grader av inkludering. En medaktör i sin egen forskning. Reflexivitet och etik blir därför två viktiga inslag att reflektera över och arbeta med under projektets gång. Se en vidare diskussion i avsnittet *Etik och Reflexivitet*.

Med intervjuer bildas *muntlig historia* som kan tolkas som immateriella kulturarv. Därigenom uppnås både en uppfattning kring samtida kulturarv – berättelser, identitet och så vidare – samt förståelse kring kulturarvets förändring över tid – bilden av Mölndal exempelvis. En metod som kan belysa det moderna kulturarvet då intervjuerna illustrerar såväl samtiden som dåtiden. Med muntlig historia kommer vi åt minnen och berättelser om Mölndal Centrum som i sin tur kan även presentera det materiella kulturarvet då genom berättelser förankrade i den fysiska miljön. Det blir en typ av historia "underifrån" då jag samtalar med allmänheten och lyfter därmed fram deras minnesberättelser. Som historikern Marion Leffler skriver i *Muntlig historia* är historia underifrån en historieskrivning av "vanliga människors,

'folkets', historia sätts i fokus och även 'glömda' grupper, som arbetare, kvinnor barn och fångar, få sin historia uppmärksammas" (Leffler 2006: 129).

Observationer har varit en annan viktig vägledning i mån om att förstå *space* och *place*. Under mina observationer har inte enbart miljön varit i fokus men även till stor del individens gångstråk i centret och med detaljplanerna i minnet har jag reflekterat över vad och hur det kommer att förändras. Passager blir därmed intressanta under observationerna, för likt ett köpcentrum kan ett stadscentra bejakas och likaså blir intrycken flera och ständigt skiftande (Becker, Bjurström, Fornäs & Ganetz [red.] 2001: 307). Intressant blir detta i och med byggandet av ett köpcentrum – Mölndal Galleria. Utifrån observationer blir jag en åskådare – så som alla andra. Staden som scen och den sociala gestaltningen blir viktiga inslag i mån om att förstå hur centrum används och hur det kanske förändras i och med den kommande centrumomvandlingen. Observationer ger även en bild av hur centrat används som en plats - hur vi rör oss i rummet. Som ovan förklarar anger miljö och plats en kulturell och social identitet. Därför är observationsmetoden ett bra komplement till intervjumetoden, men även som en fristående metod. Under observationer kan en uppfattning av tid och rum ge en annan synvinkel på studien. Observationer är något vi dagligen utför då det är ett socialt samspel som vi alla inkluderas i (Pripp & Öhlander 2011: 113). Till skillnad från intervjuer får vi en direkt inblick i mer vardagliga mönster, som exempelvis kroppsspråk. de Certeau skriver att budskap kring vårt vardagliga kulturella liv kan uppnås om vi slutar se vardagliga rutiner och praktiker som bakgrundsstoff (de Certeau 1984: xi). Olika sociala och kulturella mönster kan i kombination av observation och intervju få en bredare och djupare mening, genom att vi kan förstå exempelvis människors kroppsspråk och symbolvärde (Pripp & Öhlander 2011: 114ff). Genom studerandet av offentliga rum och platser (som exempelvis ett torg) kan konstruktionen av en privat sfär komma till ytan (Arvastson 1999: 20). Utifrån olika tidsaspekter kan flöde, tid och rum spegla ett perspektiv på staden som kanske få innan reflekterat över.

Då föreliggande arbete är ett axplock av etnografiska metoder ger de sålunda en helhetsbild av arbetet då de alla kompletteras av varandra. Till sist använder jag mig av visuell etnografi som är en viktig del av arbetet då mitt arbete består av ett visuellt fältobjekt – stadsmiljö.

Visuell etnografi är användbart genom bland annat fotografi för att skapa förståelse för det sammanhang som livsrum och platsidentitet utgör. Fotografierna och bilderna blir härmed komplement gentemot texten och kan ge läsaren andra intryck och kan därigenom ge en visuell insikt av arbetet och forskningen. Med bilder från förr och idag uppnås ytterligare en dimension av *Det föränderliga Mölndal Centrum* då bilderna kan illustrera förändringarna. Valet av visuell etnografi grundar sig på ett intresse från Mölndals Stadsmuseum – och mitt intresse för fotografi.

Jag har använt mig av olika metoder för att närma mig de olika materialen. Mitt intervjumaterial består av transkriberingar av fem intervjuer. Se bilaga för informantförteckning.

Intervjuerna har haft ett semistrukturerande upplägg efter ett antal teman baserade bland annat på innerstadsprojektet, verksamheten och vardagsupplevelser kring sitt företagande. Trots mina förutbestämda teman har jag varit öppen med att tillåta andra samtalsämnen, men försökt hålla mig inom en relevant ram för intervjuens syfte. Stundtals har samtalen kommit in på andra ämnen men då har jag försökt styra tillbaka det för studiens relevans skull. Det som är intressant utifrån denna typ av material är då intervjuerna skiljer sig åt går det att utröna vissa återkommande spår hos svaren av informanterna. Det är dessa gemensamma drag som jag närmare analyserar.

Ett annat fältmaterial som har varit till stor användning har varit det material jag har gjort i och med mina observationer. Jag har genomfört tio observationer som framförallt har varit i Mölndal Centrum då mitt fokus har kretsats kring användandet av platser och därför har jag följt utvecklingen i staden i den fysiska miljön för att bevittna reaktioner och förändringar i invånarnas agerande och handlande. Observationer blir en intressant detaljerad "resa" som anger olika perspektiv och skeenden under innerstadsprojektets första spadtag till mitt slutdatum för arbetet. Det är ett detaljerat fältmaterial som anger tonen för de olika tidsfaserna och som ger en målande bild av förloppet.

Annat fältmaterial som har varit till stor hjälp är analysen av tidningsartiklar och framförallt Mölndals stads detaljplaner, planarbete och visionsarbete kring innerstadsprojektet i Mölndal. Tillsammans med den visuella etnografien

i form av fotografi kompletteras transkriberingar, observationer och övrigt analysarbete.

AVGRÄNSNINGAR

Föreliggande arbete kretsar kring centrumomvandlingen i Mölndal Centrum och därmed blir givetvis stadscentret min avgränsning. Däremot tar jag ett avstamp utifrån Mölndals stad för att belysa de historiska och samhällseliga förändringar som har skett. Därmed berörs närliggande områden som Kvarnbyn och det gamla torget. Eftersom fokus ligger på Mölndal Centrum har jag valt under mitt fältarbete, framförallt genom observationerna, ägna mest tid åt Brogatan då det är min utgångspunkt. Därefter promenerar jag och gör observationer i övriga Mölndal Centrum men återvänder till Brogatan – där bland annat Mölndals torg ligger. I mån om att illustrera det historiska förloppet presenterar jag även till viss del Kvarnbyn. Arbetet redogör sålunda delvis en jämförelse med Kvarnbyn och det gamla torget som låg där förr. Det presenterar därmed synen på centret och dess aktiviteter förr. Därav bottenar arbetet i ett historiskt perspektiv med minnen som grund. Valet av Brogatan ligger i det faktum att detaljplanerna heter *"Norr och söder om Brogatan"* och gatan är även ett av huvudstråken i stadscentret.

Utifrån en tidsaspekt blir min avgränsning tydligt präglad av samtiden då innerstadsprojektet är något pågående. Därför är det viktigt att poängtera studiens tidskänslighet då det är en aktuell undersökning med ett slutdatum.

Studien avslutades i maj 2015 medan innerstadsprojektet av Mölndal Centrum och stadskärnan av Mölndals stad uppges vara klart år 2018 respektive 2020 (Se detaljplaner för Mölndals innerstad 2014).

TIDIGARE FORSKNING

STADSLÄNGTAN

Samhället lever idag på konsumtionens och globaliseringens villkor och det breddar tidigare forskning ytterligare. För föreliggande arbete är litteratur rörande framförallt svensk stadsutveckling av stort intresse och då med ett historiskt, etnologiskt och ideologiskt perspektiv i mån om att förstå utvecklingen. Dels utifrån en samhällelig ståndpunkt och dels utifrån individuella villkor. Stor del av denna litteratur handlar om stadsplaneringens historia samt arkitekturens historia – vi finner bland annat kronologiska inslag som berättar om globala utvecklingar men som i stadshistorikern Bosse Bergmans *En gång talade man om staden* (2010) förankrar dessa inslag i svenska städer. Bergman belyser, genom sin samling av reportage och artiklar, om stadsutvecklingen utifrån flera angreppssätt – såväl teoretiskt som historiskt. Därigenom appliceras universella drag och tankar till svenska exempel – ytterligare en tanke som etnologen Ulf Stahre fördjupar i *Den globala staden. Stockholms nutida stadsomvandling och sociala rörelser* (2007). Stahre lyfter fram globaliseringens påverkan på samhällsplaneringen och framförallt relationen mellan människan och samhället utifrån globaliseringen. Stahre belyser faktorer som attraktivitet och konsumtion som två konkurrenskraftiga inslag, "Världens stora städer påverkas alltmer av globaliseringen. I syfte att ta till sig företag och kapital söker storstäderna på olika sätt att framstå som attraktiva och funktionella. Infrastruktursatsningar och upprustningar av de centrala stadsmiljöerna är led i denna strävan" (Stahre 2007: 9). Attraktion och konkurrens är två ledord i innerstadsprojektets vision där kreativitet och kultur blir viktiga inslag. Därmed blir ekonomen Emma Stenströms avhandling *Konstiga företag* (2008) intressant att bejaka då mediala verktyg som använder sig bland annat av kulturella inslag legitimerar sin rätt till kulturarv. Likaså blir *Gentrifiering* från 2014 tänkvärd då den presenterar analyser från ett flertal forskare som belyser denna ambivalenta process och gör detta med ett kritiskt perspektiv. Det är intressant då det används alltmer som ett strategi- och marknadsföringsverktyg i mån om att applicera en stadsutveckling. Det är en intresseväckande forskning som, enligt författarna, bryter den fasad som gentrifiering fått i och med den genomslagskraft det urbana landskapet fått.

MÄNNISKAN OCH STADEN

Likt Stahre erbjuder etnologen Elisabeth Högdahl i *Göra gata. Om gränser och kryphål på Möllevången och i Kapstaden* (2003) ett etnologiskt perspektiv på stadsutveckling men gör detta utifrån, likt föreliggande masterexamensarbete, platsidentitet och tillhörighet. *Göra gata* grundar sig i människans platsidentitet i två städer: Malmö och Kapstaden. Hur rör sig människorna och vilka berättelser finns det? Det är städer som bär på olika politiska historier och representerar därigenom olika minnesmiljöer och berättelser. *Göra gata. Om gränser och kryphål på Möllevången och i Kapstaden* blir härmed en viktig vägledning och inspirationskälla inför platsidentitetens betydande roll i samhället - människan och miljön uppstår därmed i en given symbios. Mitt sökarljus inför detta arbete rör sig framförallt i samspelet mellan människan och staden, eller i detta fall mer explicit centret. Det blir berättelser om lokal identitet där stadsmiljön blir huvudrollen. Etnologen Kerstin Gunnemark talar om lokal identitet i avhandlingen *Hembygd i storstad. Om vardagslivets praktik och den lokala identitetens premisser* (1998). Gunnemark menar bland annat att "den lokala identiteten är processuell, den växer fram i möten mellan människor och miljö. Detta innebär även att den måste underhållas för att kvarstå" (Gunnemark 1998: 25). Den lokala identiteten kan bära på varierande betydelse då de kan skifta för en person utefter olika livsfaser (Gunnemark 1998: 25). Genom att bejaka stadsmiljön utifrån olika perspektiv – exempelvis utifrån generation, får en stad en skiftande betydelse.

På liknande sätt diskuterar stadsplaneraren Kevin Lynch städer men bejakar den fysiska utformningen. *The Image of The city* från 1960 undersöker fyra städers fysiska utformning och därefter sätter detta i förhållande till människan och betydelsen hos invånarna. "What does the city's form actually mean to the people who live there?" (Lynch 1960). Sociologen Sharon Zukin ger ytterligare en fördjupning i ämnet då hon talar om platsidentitet, minnen och framförallt autenticitet. Zukin skriver i *Naken Stad. Autentiska urbana platsers liv och förfall* (2011) om New Yorks sociala och kulturella processer som har förändrat stadens gestaltning – en intressant fördjupning i den autentiska staden som maktredskap. Zukin skriver målande om en stad hon inte längre känner igen. Zukin menar att autenticiteten har gått förlorad då likartade städer slås upp överallt och därmed förlorar städer sitt unikum.

Utifrån ett kulturarvsperspektiv blir etnologen Ove Ronströms *Kulturarvspolitik. Visby – från sliten småstad till medeltidsikon* viktig då den sammanför stadsidentitet med ett starkt kulturarv. I detta fall handlar det om Visby vars identitet ligger i mångt och mycket i ringmuren – som medeltidsveckan därefter utvecklats. I detta avseende har Mölndal och Visby inget gemensamt men däremot är verket intressant att ta till sig utifrån historiebruket. Hur en stad som Visby funnit sin röst, en identitet som må varit mer uppenbar än vad det kanske är för Mölndals del. Men vad Ronström lyckas porträttera är en lyckad kulturarvssatsning och framförallt möjligheterna med det. Ett modernt turismål som har gått "[...] från sliten småstad till något av en medeltidsikon" (Ronström 2007). Mölndal Centrum kan ses utifrån rumslighet och därför blir observationer en given del för att undersöka centrumet som rummet och i mån om bejaka de vardagliga rutinerna blir *The Practice of Everyday Life* (1984) av Michel de Certeau given. Dess grundpelare är intressanta att bejaka – hur våra vardagliga premisser kan ha betydelse och vad vi kan lära oss utav det. Vad säger våra rörelser och vårt handlande? Medborgarna blir därmed medaktörer i centrets rum: skådespelet tar därmed klivet in i centrumet. Den filosofiska aspekten och angreppssättet gentemot uppsatsens kärna uttrycks i *Att spela en stad* i mån om att berätta om de passager som uppstår i rummet.

MÖLNDAL

Staden Mölndal är en bygd präglad dels av industrin och dels som en trädgårdsstad – en stad som har utvecklats under en lång tid. För denna kunskap vill jag framförallt presentera den kände mölndalsprofilen Edvin Trettöndal som bland annat skrivit *Bygden som blev Mölndal* från 1959 som är en sammanhängande historik över Mölndal. Det är en insiktsfull och framförallt kär skrift som tyder på Trettöndals engagemang för Mölndal. Trettöndal var engagerad i det kulturella livet i Mölndal och var framförallt verksam som bibliotekschef på Mölndals stadsbibliotek. Med detaljerad historik om hur det en gång var i Mölndal tar detta arbete delvis avstamp i det men med blicken på samtiden. *Från Kvarnbyn till Mölndalsbro. Historier och fakta om torghandeln i Mölndal* (1976) av Christina Nordin berättar om handelns förflyttningar och förändringar i Mölndal och presenterar därigenom en viktig grund för arbetet.

ETIK & REFLEXIVITET

Som etnolog har jag ett "ofrivilligt" tolkningsföreträde. Med detta menar jag att i mitt fältarbete ligger min bild av det jag ser och uppfattar. Mina intryck presenterar sålunda en stor del av arbetets grunder utifrån mitt fältarbete. Jag ämnar således inte styra diskussionen i en riktning utan hoppas på att presentera en öppen diskussion kring masterexamensarbetets grundsyfte – synen på Mölndal Centrum.

Hur jag som forskare påverkas utifrån ett etiskt perspektiv grundar sig framförallt från början i valet av studiefältet: att skriva om andras städer kan vara känsligt. Efterhand har jag lärt mig hitta i staden för att kunna sätta mig in i detaljplaner och liknande. Men det svåra med att vara en utomstående betraktare är att placera staden under "luppen" och särskilja stadens olika betingelser. Jag blir härmed en icke-mölndalsbo med en pekpinne på vad som är intresseväckande, trots att det inte är min målsättning. En medvetenhet som i sin tur påverkar mitt förhållningssätt till arbetet, en osäkerhet inför vad invånare kommer tycka om studien. Samtidigt är min okunskap en god egenskap att ha då jag började detta projekt utan förutfattade meningar eller förförståelse. Jag hade således inga förväntningar och kom under resans lopp lära känna Mölndal ur olika perspektiv som gav mig nya insikter som kanske vore svårare om jag var bekant med staden och riskerade att vara hemmablind.

Däremot påverkar staden mig på ett personligt plan vilket kan ifrågasätta min reflexivitet. Jag må inte dela mölndalsbornas lokala identitet utifrån ett lokalhistoriskt perspektiv, men däremot delar jag deras identitet som småstadsmänniska. Jag är själv född och uppvuxen i en småstad och definierar mig själv som en småstadsmänniska vilket gör att jag kan känna igen mig i samtal och intervjuer med invånarna. Jag upplevde hur identifikationen "smög på mig" och med tiden kände jag mig alltmer berörd av det engagemang som finns hos invånarna. Jag är från en liten småstad som heter Falkenberg och som idag befinner sig där Mölndal befann sig för tio år sedan – i idéstadiet kring hur Falkenbergs stadskärna skall utvecklas. Vad jag funnit likt Mölndal är småstadsidentiteten men även visionerna och drömmarna. Vilket kan bidra till en förståelse inför projektet då jag kan förstå den lokala identitetens styrka.

Därigenom har det även blivit en resa för mig på ett personligt plan då jag reflekterar numera även över *mina* platser och *min* hemmiljö på ett annat sätt.

I samtal med invånare har det stundtals kommit fram en osäkerhet att svara på mina frågor då en oro förklarats kring kommunens reaktion på personens svar. Detta lyfter fram studiens känslighet då jag introducerar som Leffler skriver om "historia underifrån" – det blir en dialog från "det vanliga folket" kontra personer med en maktposition i samhället (Leffler 2006: 129). Därmed medföljer en osäkerhet hos invånare och andra tillfrågade. Därför ställs min forskarroll på prov genom att tydliggöra mitt syfte och informantens rättigheter, däribland anonymitet, samtidigt som jag inte vill verka pressande och försöka övertala dem. Ämnets känslighet blir härmed tydligt och som forskare får jag givetvis ha förståelse och kunskap inför ämnet. Min reflexivitet och studiens etik förefaller varierande – beroende på metodval. Då jag använder mig mestadels av intervjuer och observationer upplevs reflexivitet och etik som mest påverkande i dessa metodval.

Det svåra med intervjuer är min avgränsning som forskare, hur närvarande får jag vara, dels i samtalet med mina informanter samt i min forskning? Det etnografiska projektet är trots allt "[...] filtrerat genom forskarens sinnen" (Beckman 2011: 227) och har därmed de begränsningar som människor har. Men denna balansgång skulle möjligtvis kunna utgöras av ett medvetande och medgivande från forskarens håll. Att ha ett introspektivt förhållningssätt och att förstå sig själv och sitt ämne genom ens erfarenheter och känslor. Etnologen Anita Beckman kallar det subjektiva för en språngbräda. Samtidigt kan detta vägas upp gentemot social kritik, att reflektera över min roll som forskare (Beckman 2011: 232ff). Man skall alltså som forskare besitta en viss legitimitet för att bekräfta studien samtidigt som man inte skall agera överlägsen. Arbetet skall trots allt vara "ett fritt sökande efter kunskap" samtidigt som det skall vara "kritiskt och ifrågasättande" (Leffler 2006: 135).

Med observation som metod uppstår en viss grad av integration och deltagande, beroende på vad man observerar (Pripp & Öhlander 2011: 120). Men till vilken grad får jag som observatör delta? Går det att göra korrekta observationer? Detta är en osäkerhet som vilar hos observationsmetoden och återigen finner vi oss i diskussionen om tolkningsförmågan.

Vi har alla växt upp i en viss social struktur och kulturell gemenskap, hur skall man då kunna se på något med helt öppna ögon? ”Even the best ethnographic texts [...]. Power and history work through them, in ways their authors cannot fully control.” (Clifford & Marcus 1986: 7) I *Writing Ethnographic Fieldnotes* lyfter författarna upp forskarens deltagande. Både i skrift och i fältarbetet. Det är en svår balansgång menar författarna då forskaren får försöka ge sig in i vardagen hos de personer man studerar för att därigenom befinna sig i det vardagliga livet samtidigt som man skriver utifrån sig själv. Observationen skrivs ner genom perspektivet hos etnologen. Oavsett hur öppen dialogen är med informanterna, oavsett metod, är det ändå forskaren som har gjort valet. Däri ligger redan ett förutspått spår (Emerson, Fretz & Shaw 1995: 12ff). Hur deltagande man är under observationerna och hur det påverkar ens tolkningar kan ligga i hur nära gemensamt man är med de andra i den sociala rörelsen (Pripp & Öhlander 2011: 124ff). Häri utgör min lokala identitet som småstadsmänniska bland annat en gemenskap som kan färgas av.

Föreliggande examensarbete bär på flera teoretiska angreppssätt – både utifrån ett kulturarvsperspektiv och etnologiskt perspektiv. Men undersökningen genomförs även utifrån en idéhistorisk infallsvinkel på *plats* och *stad* då jag i grunden är idéhistoriker. Därmed blir detta ett oundvikligt drag i min forskning. Därigenom bär mitt reflexiva skrivande på influenser från idé- och lärdoms historia samtidigt som det kan medbringa en fördjupning utifrån en tvärvetenskaplig kunskap och erfarenhet.

DISPOSITION

I arbetet om Mölndal Centrum tar historien start i avsnittet *Stad i staden* – en kort historik som bottnar i kulturarvet i mån om att klargöra masterexamensarbetets positionering. Historien börjar i Kvarnbyn och det industriarv som under många år profilerade staden Mölndal. Avsnittet tar även avstamp i trädgårdsstaden och Gunnebo Slott som är ett etablerat kulturarv i Mölndal. Avslutar i förändringens stad där bland annat det nuvarande Mölndal Centrum presenteras.

Därefter belyses analysen som består av första avsnittet *Att göra en stad* som introducerar läsaren om detaljplanerna, besluten och framförallt diskussionerna kring stadsomvandlingen som har pågått flera år fram tills de slutgiltiga besluten. Utöver detta belyses stadsdrömmar och ambitioner från kommunens sida. Det är en viktig diskussion då det delvis ställer stadens ambitioner mot verkligheten. Nästa avsnitt *Att spela en stad* fördjupar föregående tema: ambitioner kontra verkligheten. Vad kan uppnås? Avsnittet diskuterar även hur människor rör sig i Mölndal Centrum och hur det kan komma att förändras – detta mycket utifrån Michel de Certeaus *The Practice of Everyday Life* (1984). *Place* och *space* är inslag som fördjupas i förhållande till fältobjektet. Platser används på olika sätt för olika människor och kan därmed bli till olika berättelser (Högdahl 2003: 33).

I *Att vara en stad* introduceras informanterna mer explicit än tidigare. Hur upplever informanterna stadsomvandlingen? Hur ser de på Mölndal och speciellt Mölndal Centrum idag? I detta kapitel behandlas platsidentiteten i förhållande till stadsomvandlingen. Hur ser de på "Min stad Mölndal" som nu står inför förändringarna – vilka är berättelserna, vilka är minnena?

På strövtåg i Mölndal Centrum följer vi resan från första spadtag till samtiden. Vad kommer hända härnäst? Framtidsambitioner och framtidsaspekter blir bärande. Vad kan vi se från historien följa med in i den nya historia som Mölndal skriver? I detta avsnitt får ni följa min resa i Mölndal under denna tid, mitt reflekterande över stadens historia men framförallt synen på Mölndal Centrum.

STAD I STADEN

Det är som om staden vore uppdelad. Den gamla staden på ena sidan av motorvägen och den nya på andra sidan. Samhället och historien. (Fältanteckningar 2015-02-11)

Uppdelningen kan tyckas stämma då den har en förankring i Mölndals historia. Denna barriär har således många bottenar – den illustrerar historien, samtidigt som den representerar samtiden och utvecklingen av Mölndals Centrum.

I Kvarnbyn börjar den del av Mölndals historia som må uppfattas som den mest betydelsefulla. Åtminstone utifrån det historiebrev som har präglat Mölndal både ur ett historiskt och ett socialt perspektiv, det vill säga det om industriarvet. "[...] Det råder ingen som helst tvekan om att småungarna på tal om Mölndal då lär sig ordet Papyrus" (Danvik 1946: 177). Den industriella miljön är samtidigt dold och framhävd, beroende på vilken sida av motorvägen man står på. Här finns historien om den industrimiljö och det samhälle som växte fram och utvecklades från 1800-talet och framåt (Krus & Ottander 2000: 111). En kultur som kom att prägla Mölndal på många sätt – både fysiskt som mentalt. Industrikulturen tillsammans med arbetarkulturen utgör det mest karaktäristiska för Mölndals stad, åtminstone om vi tar fäste i litteraturen om Mölndal där arbetarkulturen och Mölndal som "Sveriges rödaste stad" (Trettondal 1959: 115) är ständigt återkommande.

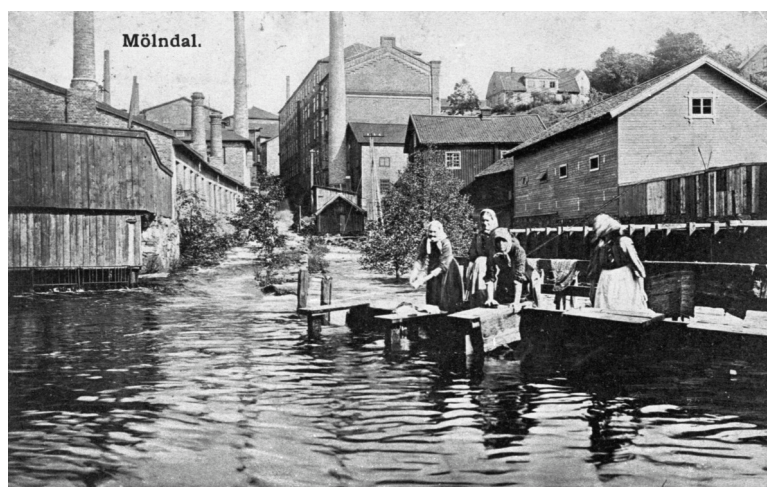


Bild 7. Mölndalskvinnor tvättar mattor i Mölndalsfallen i början av 1900-talet. I bakgrunden syns bland annat Stora Götafors. Foto: Mölndals Stadsmuseum

Idag upplevs historien som splittrad. Uppdelningen blir visuell genom motorvägens och järnvägens uppdelning. Men faktum är att en gång i tiden verkade hela Mölndal tillsammans – centrum och industri.

INDUSTRISTADEN

Mölndal var en gång i tiden en betydelsefull mötesplats ur många aspekter och där industrin var en självklar och viktig aktör. Mölndal och dess industriverksamheter var riksbekanta och arbetare och tjänstemän kom att etablera sig i Mölndal för arbete i den framgångsrika industrin. Mölndal, som även blev synonymt som Mölndals Kvarnby, utvecklades framförallt på grund av forsen som alstrade energi (Trettondal 1959: 45). Utgångspunkten var kvarnarna. "Livet i Mölndal präglades vid denna tid av kvarnarna i Moehlendahls strömmar" (Trettondal 1959: 41). Kvarnarna var en stor del av Mölndal under 1200-talets senare hälft och utvecklades alltmer under tiden och "vid 1300-talets början var Kvarnbyn ett känt begrepp" (Trettondal 1959: 41).

Vad som framhävs utifrån litteraturen om Mölndal är det faktum att utöver industriarvet är Mölndal en mötesplats och viktig knutpunkt. Mölndal var en väsentlig trafikled till Göteborg då varor forslades längs Mölndalsån eller på fordon längs landsvägen mellan Mölndal och Göteborg (Trettondal 1959: 91). Med vattenkraften och Mölndalsåsens nedre lopp kom pråmtrafiken att vara en viktig förutsättning för Kvarnbyns utveckling till industrisamhälle men även för Göteborgsregionens utveckling (Krus & Ottander 2000: 111). Utvecklingen av förbindelsen med Göteborg och andra närliggande platser kom under 1800-talets senare hälft utvecklas till det som än idag utmärker Mölndal: järnvägen. Därför var inte Mölndal enbart en betydelsefull industrimiljö utan även en viktig förbindelseänk till närliggande orter och städer – ett arv som är tydligt än idag i och med den viktiga knutpunkten Mölndalsbro. Därmed har Mölndals position i landskapet under en lång tid haft en "avgörande betydelse" för utvecklandet av staden då Mölndal är en central knutpunkt (Krus & Ottander 2000: 111).



Bild 8. 'Villa Korndal' som bland annat var disponentbostad åt Papyrus. Idag används 'Villa Korndal' som kontor. Foto: Madeleine Andersson, mars 2015

TRÄDGÅRDSSTADEN

I litteraturen om Mölndal framstår en annan del av Mölndal som viktig, utöver industristaden: trädgårdsstaden. Trädgårdsstaden Mölndal finner vi i den blandade bebyggelse som utgörs av småhus, radhus tillsammans med flerfamiljshus. "Bebyggelsen vid Mölndalsbro och Broslätt var huvudsakligen villabebyggelse. Trädgårdarna var stora och lummiga. Många mölndalsbor minns med saknad Broslätts vackra trädgårdar och blommande fruktträd" (Gahrn 2002: 8). Utvecklingen av trädgårdsstaden tog stopp då bebyggelse revs i och med byggandet av Mölndal Centrum. I slutet av 1940-talet revs trähus som bland annat låg på Bergmansgatan i centrala Mölndal för att ersattes av centrumbebyggelse. "Historien om Mölndalsbro-området under 1900-talet är historien om framväxten av två väsensskilda områden: dels de två villakvarteren, som uppstod från omkring 1900 till 1930, dels Mölndal Centrum från omkring 1930 till våra dagar" (Gahrn 2002: 9).

I visionsarbetet från 2004 kring utvecklingen av Mölndal Centrum poängteras trädgårdsstaden som viktig då det tillsammans med den ”nya industrin” utgör Mölndals identitet (Vision Mölndals Centrum 2004: 27). Därmed poängteras trädgårdsstaden som något grundläggande för stadens historia – likväl som industrin.

GUNNEBO SLOTT

En annan viktig kulturell aktör för Mölndals del är sommarvillan Gunnebo Slott som är ett etablerat kulturarv och blev 2003 Västra Götalandsregionens första kulturresevat. Utifrån ett kulturarvsperspektiv och historiebruk är Gunnebo en given aspekt att beröra angående arbetets primära grund: Mölndal Centrum och kulturarv. Gunnebo Slott blir i detta fall intressant att belysa utifrån autenticitet-begreppet som Zukin behandlar eftersom Gunnebo skall porträttera något genuint trots epoken som idag presenteras på slottet är en medvetet vald sådan och därmed konstruerad. Det skapade kulturarvet i förhållande till autenticitet, det faktum att som besökare skall finna ett genuint förflutet, blir i detta fall intressant. ”På Gunnebo har man fokuserat på och värnat om 1700-talet. Vad händer med de berättelser, minnen och händelser från andra tider som har trängts undan och hur har denna process sett ut?” (Görling Cardevik, Rolfsson, Eliasson, Landström, Locke, Jensen, Liimatainen & Andreassen 2012: 15).

Eftersom kulturarv är föränderliga och uttrycks olika och med olika betydelser blir det sålunda omöjligt att försöka komma fram till vad ett kulturarv är. Istället kan kulturarv ses utifrån att något kan vara värdefullt. Att kulturarv är betydande istället för vad det är per definition. Likaså blir frågan om autenticitet. ”Tidsresans ena lockelse är klockan som går bakåt, upplevelsen av att tillfälligt hamna i en annan tid. Den andra lockelsen är klockan som går framåt, den hisnande färden tillbaks till nuet när membranet rämnar” (Ronström 2007: 183). Den föränderliga staden som Mölndals stad utgör blir utifrån autenticitet och historiebruk givande, speciellt med tanke på innerstadsprojektets ambitioner om att skapa en stadskärna – samtidigt som historien skall vara framträdande. Likt konstruktionen av Gunnebo utifrån en tidsaspekt skall Mölndals stad konstruera en vald historia i Mölndal Centrum, frågan här blir ju vad och varför just den historien.

Därför blir historiekonstruktionen Gunnebo Slott viktig att belysa i samband med den stundande centrumomvandlingen som väntar.

FÖRÄNDRINGENS STAD

Mölnåls municipalsamhälle inrättades år 1911 och upplöstes år 1922 då landskommunen ombildades till Mölnåls stad. Denna omorganisation skedde i och med omvandlingen av Fåssbergs landskommun (Trettöndal 1959: 117ff), sedermera kom även Mölnåls stad ombildas i och med kommunreformen år 1971 och Mölnåls blev Mölnåls kommun som omfattar Mölnåls, Lindome och Kålleröd (Jörnmark 2008). Se bilaga för karta.



Bild 9. Torghandel på "Nya Torget" 1960. Foto: Mölnåls Stadsmuseum

Under årens förlopp har förändringar skett såväl för Mölnåls Centrum som för närliggande områden. En utveckling som har påverkat Mölnåls både bildligt och mentalt. Mölnåls Centrum som en gång i tiden fanns vid Kvarnbyn bestod av en varierad aktivitet – tillsammans med industrins olika verksamheter. Stadscentret tillsammans med industrin utgjorde därmed det centrala Mölnåls. Men med utvidgandet av industriverksamheten och behovet av fler bostäder fick det gamla centrumet "flytta" på sig. Den nya platsen blev vid Mölnålsbro fäste, på Kvarnbyns sida. 1937 kompletterades torget med en saluhall och "kommersen fortsatte vara livlig långt in på 1960- 1970-talen" (Jörnmark 2008: 33). Därefter flyttades centrum igen. Denna gång var orsaken att ge plats åt en expansion av motorvägen

efter 1974. "[...] kommunikationssystemets utbyggnad ytterligare en gång missgynnade Mölndals traditionella kärna, men också att det fanns en fungerande handelscentrum som drog till sig folk från långa avstånd så sent som 1973-1974" (Jörnmark 2008: 34). År 1968 antogs en dispositionsplan för Mölndals centrum där förslag för en större centrumetablering presenterades – ett förslag söder om Tempelgatan som påminde om Frölunda Torg.¹ Den första etappen för centrumetableringen antogs av kommunfullmäktige år 1972 och då redovisades även en vägförbindelse mot Frölundagatan. Den nya stadsplanen för de större centrumbyggnaderna fastställdes 1973 och där flertalet byggnader som bland annat Tempo öppnades 1976. Ett år efter att Mölndalsbro byggts 1975 (Vision Mölndals Centrum 2004: 35).

"I Mölndal var 70-talet [1970-talet] den stora förändringens tid. Motorvägen byggdes och runt Kvarnbyskolan förändrades hela omgivningen, torget försvann och saluhallen försvann och vi fick bron. Centrum invigdes och det var ju ett under av modernitet." (<http://minnen.molndal.se/tema/70tal/index.htm>)

Det skedde såväl en stor fysisk förändring av Mölndal, framförallt under 1970-talet, men det skedde såväl en mental omvandling. Speciellt rörande förloppet fram till idag. Under mitten av 1900-talet började bostäderna i Kvarnbyn uppfattas som förlegade och under 1970-talet då centrum skulle byggas sågs Kvarnbyn som nergånget. "Jag minns gamla Kvarnbyn. Man tyckte det var ganska så fult, och man skämdes om man tog med sig någon kompis som inte var uppvuxen i Mölndal. Jag kunde bara inte förstå hur man kunde bo här" (<http://minnen.molndal.se/tema/70tal/index.htm>). Idag uppfattas det däremot tvärtom – åtminstone enligt *Kulturmiljöer i Mölndal, Kålleröd & Lindome* (2000) där det lyfts fram som kulturhistoriskt bevarande i Mölndal är framförallt Mölndals Kvarnby med dess industrimiljö och bostadsbebyggelse. Detta poängterar en tydlig skiftning i identitet och värdering. Det är med andra ord en föränderlig stad i synsättet av staden. Det nya stadscentret, det vill säga det nuvarande, var cirka tjugo år "gammalt" när det började ses som förlegat. "Diskussionen om upprustning och förändring tog start på 90-talet [1990-talet]. Det sågs nergånget" (Jonas 2015-03-20). Här blir det aktuellt med begreppet gentrifiering – en social statushöjning av ett område. Enligt geografen Eric Clark innebär gentrifiering "en process som

¹ Frölunda Torg invigdes 1966. Uppdrag för program för utveckling av Frölunda Torg inom området Järnbrott. 2004.

innebär att sammansättningen hos en grupp markanvändare förändras så att den nya gruppen får högre socioekonomisk ställning än den tidigare” (Clark 2014: 39). En process som lyser igenom på flera aspekter angående Mölndals utveckling. Det är med andra ord inte första gången som Mölndal Centrum genomgår förändringar. ”Nya [gamla nya torget] Torget gör i efterhand intryck av att vara Mölndals förlorade länk [...] ’band ihop kommunens gamla och nya områden och fungerade i hög grad som mötesplats för gamla och nya invånare” (Jörnmark 2008: 33).

Överbryggandet mellan det gamla och nya Mölndal Centrum upplevs som otillräcklig i dagens centrum för den barriär som motorväg och järnväg utgör påminner dagligen om uppdelningen – en passage mellan historia och nuet. Då förgångna röster talar om ett Mölndal byggt och definierat av industrin befinner vi oss idag snarare i en omtumlad identitetskris där Göteborg utgör en motspelare, en viktig anknytning men framförallt en skugga som Mölndal vill kliva ur och kanske försöka uppfylla en önskan om en mer självständig stad med tydlig historia, som det en gång var? Mölndal är utan tvekan en stad med många bottnar och identiteter. Kanske det beror på att det är en stad med flera omvandlingar i bagaget.



Bild 10. Mölndals torg och statyn Albert möter våren i maj 2015.
Foto: Madeleine Andersson

ATT GÖRA EN STAD

ÖRESUNDSTÅGET 2015-02-17

”- 'Där är det färger! Ser du? Åh, vilka fina färger!' Jag sitter på tåget mot Göteborg och en flicka som sitter jämte mig bryter ut i falsett till sin lillebror angående de 'fina färgerna'. Hon talar om Mölndalsbro, om de färgade glasskivorna (Fältanteckningar 2015-02-17).”

Att göra en stad – att skapa en stad – är mer än gator och torg. Det handlar desto mer om att skapa känsla och identitet. Att skapa reaktioner precis sådana som flickan på tåget fick av de fina färgerna. Kombinera det tillsammans med invånarnas tillhörighet och identitet är ingen lätt uppgift, det har hela Mölndal fått erfara under åren 2004 till 2015. Det har varit en ”lång och segdragen diskussion (*Anders 2015-03-05*)” som har bottnat i en osäkerhet och stundvis förtvivlan bland såväl tjänstemän som mölndalsbor.

EN STAD UTAN ANSIKTE

”Mölndal idag är en stad utan ansikte” – står det i visionsarbetet från 2004 (*Vision Mölndals Centrum 2004: 6*). Det är en tanke som följde Mölndals stad under flera år och planarbetet kring innerstadsprojektet 2014 bär på samma tankar. En tanke som till och med följt med allt sedan 1990-talet då en dialog kring upprustning tog start. I visionsarbetet från 2004 uppstod en krock eftersom samtidigt som staden introducerades utan ansikte presenterades trädgårdsstaden och industristaden ”Mölndals identitet är kombinationen av trädgårdsstaden och den 'nya industrin’” (*Vision Mölndals Centrum 2004: 27*). Trots det, är Mölndal en stad utan ansikte. Det handlar kanske snarare om vilket ansikte Mölndal *vill* ha. Visionen och verkligheten utgör därmed en korseld med olika betydelser och viljor. Å ena sidan har staden ett ansikte, med en tydlig identitet. Sedan sker en omformulering. Varur kommer definitionen om att Mölndal är en stad utan ansikte? Är det barriären – med andra ord motorvägen – som genererar staden utan ansikte? En barriär som ”tudelar Mölndal” (*Detaljplan för Mölndals innerstad, norr om Brogatan 2014: 18*) och som orsakat den krackelerande mosaik Mölndal kan uppfattas att vara. Eller kan det

möjligtvis vara Mölndal som ett förortscentrum? (Detaljplan för Mölndals innerstad, norr om Brogatan 2014: 5)

Det uppstår härmed två läger. Ett som blickar bakåt och ett som blickar framåt. Hur kan en kombination uppnås däremellan? Återigen påvisas att barriären både är fysisk och mental. Mölndal befinner sig idag i ett skede där urban utveckling står för stadsplaneringen, en utveckling som kan uppfattas emanera ur en gentrifieringsprocess "[...] gentrifieringens fronter i detta sammanhang flyttar sig i nya, globala rörelsemönster" (Thörn 2013: 279). Det handlar om en urban utveckling i form av nyetableringar där "[...] städers politik har anpassats till en global konkurrens om att attrahera investeringar, turister och välbeställda inkomstgrupper" (Thörn 2013: 279) samtidigt som lokal identitet och Mölndals autenticitet skall komma till uttryck – i mån om att finna den modiga staden med den tydliga historien.



Bild 11. Mölndals Bro eller som i arbetet kallas delvis för "barriären". Tudelningen av två historier.
Foto: Madeleine Andersson, maj 2015

Stadsplanering består av kulturkrockar då flera intryck och kategorier skall tas i beräkning – och gärna tas i bruk. Sociologen Sharon Zukin belyser detta i *Naken Stad. Autentiska urbana platsers liv och förfall* (2011) där hon bland annat menar att vi lever i en tid av universell retorik om upprustning. Denna universella retorik är uppbyggd av statens och kapitalets ekonomiska makt som därigenom även exponerar konflikten mellan (1) invånarnas längtan efter autenticitet, genuinitet och tradition och (2) nystartarna – de invånare som drömmer om nyskapandet av staden. Zukin menar att staden handlar idag således mer om yta än innehåll. "Fokus har flyttats från kvaliteten hos människor till kvaliteten hos saker och, på senare tid, till kvaliteten hos upplevelser" (Zukin 2011: 20ff). Innerstadsprojektet som Mölndal Centrum står inför skall ge en känsla av stadsmiljö (Detaljplan för Mölndals innerstad, söder om Brogatan 2014 (2015): 5) och ambitionen om att "få ett ansikte" må ligga till grund varför kommunen gillade Steen & Ströms innovativa byggnader som skulle "sätta Mölndal på kartan" (Jonas 2015-03-06). I och med att kommunen avvek från de ursprungliga planerna gick de ifrån ståndpunkter som innan lyfts fram som viktiga, "Mölndal är Mölndal och ingen storstad" (Vision för Mölndals Centrum 2004: 27). Med tiden kom planerna med Steen & Ström att skrotas och kommunen stod då återigen på ruta ett. "Bygget av ett nytt Mölndals centrum försenas ytterligare. Mölndals stad och utvecklingsföretaget Steen och Ström har avbrutit sitt samarbete. Orsakerna till att man inte kunde komma överens är man inte heller överens om" (Mölndals-Posten 2011-06-08: *Steen och Ström hoppar av centrumbygge*).

I ett led av denna utdragna diskussion har identiteten hos Mölndal fjärmats ytterligare. En frustration har vuxit fram och återigen finner vi två läger: Mölndals stad och medborgarna. Under ett samtal med en orolig butiksägare kommer det fram hur en osäkerhet vilar i förtroendet för kommunen: "Det var en jättefin stad" (Fältanteckningar 2015-03-18). Dialogen från medborgarna bottenar i en osäkerhet gentemot stadens arbete, samtidigt som informanter lyfter fram att intresset från deras sida fanns i början men i och med den långa väntan har intresset sviktat. Likt Zukin menar såväl jag att "'ursprung' handlar [...] om en moralisk rätt till staden som gör det möjligt för människor att rota sig. Det är rätten att bebo en plats; inte bara att konsumera den som en upplevelse" (Zukin 2011: 24). Här är det framförallt "som gör det möjligt för människor att rota sig" som är det intressanta. Eftersom Mölndal Centrum är relativt ungt, hur skall detta stadscentras minnesmiljöer få tid till att rota

sig i det subjektiva minnet hos människor innan det skall göras om på nytt? Zukin skriver att "[...] i en kontinuerlig process av boende och arbete, ett ackumulerande av vardagsupplevelser, en förväntan om att grannar och byggnader som finns här idag kommer att finnas kvar imorgon" (Zukin 2011: 24). Hur länge kommer det *nya* Mölndal Centrum stå innan ombyggnad sker igen? Identitet växer successivt fram och som etnologen Kerstin Gunnemark påvisar i *Hembygd i storstad: om vardagslivets praktik och den lokala identitetens premisser* krävs det sålunda att underhålla identiteten. "Hembygd är vad människor bygger upp, den omgivning som de kan identifiera sig med" (Gunnemark 1998: 25).

Mölndals historia består av flera berättelser och detta syns sålunda även i dagens vision – en vilshenhet i identitet. "I projekt Mölndals innerstad skapas större byggnadsvolymer med egen identitet som kan möta motorvägens storskaliga trafikrum och annonsera staden utåt och visa att man rör sig genom staden" (Detaljplan för Mölndals innerstad, söder om Brogatan 2014 (2015): 16). Vilket liknar det barriär som Kevin Lynch berättar om i *The Image of the City* (1960):

"Two high-speed highways pass through the central area [...]. Both are felt ambiguously either as barriers in reference to movement on the older streets, or as paths when one imagines oneself to be driving on them. [...] this highly irregular system is made up of separate elements which are only linked one by one, or sometimes not at all. It is a difficult system to draw, or to image as a whole, and must usually be handled by concentrating on the sequence of joints" (Lynch 1960: 23ff).

Enligt Tunström är identitet något som både kan planeras och byggas samtidigt som identitet förväntas växa fram under tiden. Identitet blir sålunda ett verktyg i stadsplaneringen. "Ett annat exempel på fysiska åtgärders betydelse för identiteten är när 'nya torg, trädplanteringar och utsmyckningar skapar rum och identitet'" (Tunström 2009: 107). Ambitioner som är tydliga även i de planer som gäller för Mölndal Centrum.

NORR OCH SÖDER OM BROGATAN

Detaljplanerna för Mölndal Centrum är för norr och söder om Brogatan samt öster om Nygatan. Jag har valt att titta närmare på detaljplanerna för norr och söder om Brogatan för att det är "[...] välintegrerade och naturligt centrala gator i Mölndal (Detaljplan för Mölndals innerstad, söder om Brogatan 2014 (2015): 27)" och därmed

en tydlig gågata.



Bild 12 & 13. Fontänen på Brogatan på bilden till vänster, tagen 1983. Nuvarande Brogatan på bilden till höger, tagen i februari 2015. Foto: t.v. Mölndals Stadsmuseum, t.h. Madeleine Andersson

Gemensamt för alla detaljplaner är strävan efter ett levande stadscentra där attraktivitet, välmående och trygghet är några av de återkommande begreppen. I detaljplanen för norr om Brogatan beskrivs en blandad karaktär av affärslokaler, kontor och bostäder ”vilket kan ge en variation i utbud och hyresnivå. För att skapa en innerstadskaraktär i enlighet med Vision 2022 för Mölndal är det viktigt att ge förutsättningar för ett stadsliv på gator och torg” (Detaljplan för Mölndals innerstad, norr om Brogatan 2014: 19). Befintliga bostäder skall göras om till kontor och därmed få en annan plats i centrumet. ”I plan två rivs befintliga bostäder och ger plats åt ett helt våningsplan med kontors- och verksamhetslokaler som också kan få egna entréer direkt från gatan” (Detaljplan för Mölndals innerstad, norr om Brogatan 2014: 20). De boenden som idag bor där erbjuds andra boenden i Mölndal. En omständighet som en informant förklarade hade gått ”Oförväntat bra. De har skött det bra” (Jonas 2015-03-06).

Med omvandling i stadsrummet skall Mölndal som stad definieras och kontrastera sig gentemot Göteborg. ”Mölndals stad är starkt kopplad till och nära belägen sin större granne Göteborg vilket medför en större konkurrens i utbud, roll och identitet än vad som varit fallet om avståndet varit större” (Detaljplan för Mölndals innerstad, norr om Brogatan 2014: 45). De olika målen och visionerna blir lika mycket av ett löfte som en uppmaning. För mölndalsbon. Löftet är att detta är en plats för självförverkligande, en plats där jag tillåts vara jag. Denna typ av ”city branding” har vuxit fram i och med ett vurmande för en ”social blandning” i staden där ”attraktiv miljö med en levande stadskultur där bostäder, kontor, kaféer och butiker samsas,

förändringar som framställs som positiva för alla invånare” (Thörn & Holgersson 2014: 20).

En ”trend” som sålunda passar även in på Mölndal och det nya Mölndal Centrum. Staden som med dess löften ger invånaren en möjlighet att börja om, att skapa ett nytt liv med nya minnesmiljöer. Men samtidigt som detta förblir tydligt menar etnologen Anna Ljung att rotlösheten söker efter något fast och tryggt, efter något som leder till nostalgi och historia. Vad är vi utan våra rötter? (Ljung 1999: 80).

En historisk förankring lyfts fram i detaljplanerna men mestadels ”bara” som en vision, ett uttryck för att försäkra om att det finns en historia. Det specificeras inte och under ett samtal med en kommunanställd undveks frågan. ”Gestaltningen ska ha ett modernt uttryck som knyter an till stadens historia” (Detaljplan för Mölndals innerstad, norr om Brogatan 2014: 11). I gestaltungsprogrammet för Mölndals innerstad lyfts den offentliga konsten fram som viktig utifrån historisk identitet.



Mölndals torg
förelag - material och principer

Gigatonens gräv ska flyta ut och fylla rummet och skapa det sammanhållande golvet. Detta består av sju olika typer i olika gräskolor blandat orngelbandet för en levande yta. Vid lunchtid ska 7 meter svart granit av samma sort (färdigbeton) som i dag.

Mattan är det centrala i rummet och ska sticka ut i form och uttryck. Mattan och mönstret kan vävas av material såsom t ex tegel, träskubb, gjutjärn samt stål, glas och mässing. En kombinerande väv som betonas något om Mölndals historia, framtid och ambition.

Vid vissa entréer och på östra sidan tas nivåskillnader upp med generiska trappor av kryshattad grå, svensk granit. På vissa ställen placeras sk. ”mattakor” som görs av grå kryshattad granit, lika gigatonerna.

Växmaterialiet består av två växande rader av pallisodlappat lind samt två grupper med fruktträd, t ex visholmenande kastanjer eller äppelträd. Det sammantaget är en historisk koppling till *trädgårdsstaden*.

Vattenplanet ligger fritt och öppet mitt på torget. Snellig från alla utöverringar och löpande strömlinjer. Det fördela utformas som vattenrännor från beläggningen. Varnet sunles som en på lågmarken.



8 Gestaltungsprogram för offentliga rum och byggnader i Mölndals innerstad
Bilaga 1 - Gestaltungsprogram för offentliga rum och byggnader i Mölndals innerstad

Bild 14. Illustration över ”mattan” som ska representera Mölndals historia på Mölndals torg. Foto: Mölndals stad/Mareld Landskapsarkitekter

”Konsten i den offentliga miljön är en viktig del av stadens identitet och en plattform för levande samtal”

(Gestaltungsprogram för offentliga rum och byggnader i Mölndals innerstad 2014: 16).

För att få fram den historiska identiteten i centrum skall en ”matta” (bild 14)

förbinda torget och materialet i denna ”matta” skall bestå av remsor från det gamla Mölndal. Exempelvis tegelsten, gjutjärn och trä – för att signalera om såväl industristaden samt trädgårdsstaden som tillsammans med ”[...] glimmande metall och glas symboliserar framtidstro och ambition” (Gestaltungsprogram för offentliga rum och byggnader i Mölndals innerstad, bilaga 1 2014: 8). Det blir sålunda en historiekonstruktion.

Kulturgeografen Moa Tunström lyfter fram detta i *På spaning efter den goda staden* (2009) och menar att det är vanligt att platser lyfts fram för att karakteriseras som en historisk kontinuitet (Tunström 2009: 58ff). Likt kan "mattan" ses som en historiekonstruktion.

Vilken betydelse har dessa typer av materiella ting om man inte har någon kunskap om själva historien bakom? Behöver vi ha kunskap om det förflutna? "Minnet är konkret och absolut, individuellt och specifikt samtidigt som det är kollektivt och mångbottnat" skriver etnologen Ove Ronström i *Kulturarvspolitik: Visby. Från sliten småstad till medeltidsikon* och lyfter fram det gemensamma som kulturarv utgör att minnas (Ronström 2007: 207). Ronström frågar sig om historiemedvetenhet behövs, om det inte räcker med det individuella och det kollektiva minnet. Vidare skriver Ronström att en av "[...] minnesplatsernas styrka [är] deras mångtydighet och förändringskapacitet, som möjliggör 'ett oändligt återbruk av deras mening och en oförutsägbar spridning av deras förgreningar'" (Ronström 2007: 211). En staty som länge stått i Mölndal Centrum och som anses vara av ett kulturellt värde är konstverket "Albert" som står på Mölndals Torg (se bild 10). Albert föreställer en mjölnare som representerar Mölndals historia (Gestaltningssystem för offentliga rum och byggnader i Mölndals innerstad 2014: 16). Efter att jag "upptäckte" vad konstverket skulle föreställa och historien bakom förankrades Albert i mitt minne. Vad kan "mattan" säga oss ifall vi inte vet bakgrunden? Historikern Peter Aronsson ställer frågan: kan man lära något av det förflutna? Aronsson menar att historia och berättelse görs i ständigt nya versioner. Genom mötet med historia uppstår en förnimmelse av historisk närvaro – när jag upplever det förflutnas närvaro blir detta till en subjektiv inlevelse som därmed blir en historisk upplevelse. Ett historiskt möte kan sålunda ha pedagogiska effekter exempelvis utifrån ett integrationssyfte. En historisk upplevelse kan skapa en uppfattning om hur det måste ha varit (Aronsson 2004: 104ff). Därigenom kan en förståelse inför ens rötter nås. Vad säger exempelvis tegel ifall det är helt taget ur sin kontext?

FÖRÄNDERLIGA PLANER

Visionerna för Mölndal Centrum tog sin definitiva start 2004 då kommunen lade fram visionsarbete inför utvecklingen (Vision Mölndals Centrum 2004). Därefter påbörjades arbetet att hitta aktörer som kunde genomföra dessa idéer – att sätta visionerna i bruk. Mölndals stad kom i kontakt med Steen & Ström – ett

internationellt köpcentrumföretag som driver bland annat köpcentret Allum i Partille – som kom att presentera storslagna idéer för hur Mölndal Centrum skulle utvecklas. Idéerna var stora och helt olika dem som hade presenterats i *Vision för Mölndals Stad* (2004). Men med stor nyfikenhet och ambition ingick ett samarbete inför den storslagna förändringen som skulle komma att förändra mycket. ”Jag tror folk blev frustrerade över att det aldrig hände något men speciellt det faktum att det gick ifrån den ursprungliga planen” (Jonas 2015-03-06). I och med samarbetet med Steen & Ström kom planerna på att göra en helomvändning och den lågmälda visionen för Mölndals stad ersattes av ett utopiskt storhetsvansinne. Upprörda och skeptiska röster började vid denna tid att höras. ”För någonting som är unikt här i Mölndal är alla dessa småbutiker som vi har här. Där man träffar ägaren när man kommer in, det gör man alltså inte när man går in i de stora köpcentra” (Carl 2015-03-18).



Bild 15. Illustration över ett exempel av höghusen från projektet med Steen & Ström. Foto: White Arkitektur/Mölndalsposten 2011-03-09

En intensiv arbetsprocess pågick mellan åren 2006-2011 utefter Steen & Ströms idéer i samarbete med Mölndals stad men där samarbetet till slut avslutades. Steen & Ström drog sig ur och därefter stod Mölndals stad återigen på ruta ett. ”Innan planen skulle antas drog sig den dåvarande intressenten ur projektet” (Detaljplan för Mölndals innerstad, norr om Brogatan 2014: 11).

Mölndals stad fick nu ta nya tag och sköta detta i sin egen regi och där de slutgiltiga planerna representerar, till skillnad från Steen & Ström, likheter med den

ursprungliga visionen från 2004. En stor förändring som däremot lyfts fram i den aktuella detaljplanen är att norr om Brogatan ryms inom planerna för Mölndal Centrum, till skillnad från planerna 2004. Trots annan arkitektur, andra "trender" och ambitioner vilar ändå samma vision som grund trots tio år har gått sedan de första detaljplanerna – om att hitta en röst. Att definieras som stad. "Genom en utveckling av stadskärnan kan Mölndal stå stark i konkurrens med andra handelsetableringar i regionen och samtidigt skapa en tydligare identitet som stad" (Detaljplan för Mölndals innerstad, norr om Brogatan 2014: 5).



Bild 16. Illustration över Mölndals Galleria, 2014. Foto: Detaljplan för Mölndals innerstad, söder om Brogatan

Att skapa en stad byggd på autenticitet och känsla av hemmahörande växer fram som en trend som syns alltmer i det moderna samhällets utformning. Sharon Zukin menar "[...] att hävda autenticitet har blivit allt vanligare i en tid då identiteter är instabila [...]. Under sådana

omständigheter kan autenticitet särskilja en person, en produkt eller en grupp från sina konkurrenter; det ger en aura av moralisk överlägsenhet, ett strategiskt övertag som var och en kan använda till sig egen fördel" (Zukin 2011: 15). Autenticitet och bekräftandet av legitimitet är grundpunkter i mån om att visa sin ståndpunkt och det är något som finns inom alla områden, inte bara stadsutveckling. I *Konstiga företag* påvisar ekonomen Emma Stenström verksamhetens utveckling inom sälj och marknadsföring och hur kulturen är en del av detta. Kulturen är ett medel för att poängtera sin historia och ståndpunkt gentemot andra konkurrenter i branschen menar Stenström (Stenström 2008: 61ff). På samma sätt kan vi se liknelse till det som Zukin diskuterar, rörande autenticitet. Kulturella intryck förstärker inte enbart varumärket men så även företagets position. I Mölndals fall ser vi det i viljan av att framhäva Mölndals tydliga historia (Detaljplan för Mölndals innerstad, söder om Brogatan 2014 (2015): 10). Frågan om autenticitet blir härmed även en fråga om legitimitet som i sin tur blir en fråga om identitet.

Detta framhävande av identitet kanske tyder på ett samhälle, som Zukin uttryckte det, av instabila identiteter. Det är lika aktuellt då som idag, det som Trettondal skrev om att en stad byggs av människor och att den består av människor.

”Att forma en stad som Mölndal, en gammal kulturbygd [...] är ingen lätt uppgift. Den gamla Kvarnbyn vid *Moehlendahls* strömmar är på väg att försvinna. Därmed mister Mölndal sin egenart och blir en stad som alla andra, såvida inte myndigheterna vid stadens fortsatta utformning tar hänsyn till dess traditioner och söker bevara dem” (Trettondal 1959:167).

Som Zukin diskuterar autenticitet och instabila identiteter blir härmed gentrifiering ett intressant begrepp, speciellt i jämförelse med Kvarnbyn. Gentrifiering visar just hur en stad eller ett område kan vara föränderlig i värde (Stahre 2007: 50ff). På 1970-talet då Mölndalsbro byggdes uppfattades Kvarnbyn som förfallen och därmed var förväntan hög inför det nya som skulle komma i och med Mölndalsbro. Det autentiska kan påstås vara just Kvarnbyn som är trots allt den äldre delen av Mölndal och därmed ett område som gått från förkastlig till förfinad. Idag låter det annorlunda – och det är just i förändringen hos människan som stadsutveckling blir det svårhanterliga. Hur skall vi kunna värdera något i nuläget? I detta blir därför det moderna kulturarvet både intressant och viktigt att diskutera. Vad finns omkring oss idag värt att inkludera? Mölndal Centrum som anses vara ”nerkört och tråkigt” (Anders 2015-03-05) kanske får en annan betydelse längre fram, likt Kvarnbyn. Som Stahre förklarar är gentrifiering ”att en bättre ställd samhällsklass övertar ett stadsområde” (Stahre 2007: 51). En riktning som Kvarnbyn tagit då det idag uppfattas mer som genuint, idylliskt till skillnad från förfallet och fult.

Vad kommer det bli utav visionerna och storslagenheten. Hur kommer Mölndal markera sig som stad? Hur visionerna genomförs i slutändan återstår att se och förhoppningarna är många och stora. Såväl bland mölndalsbor och de direkt inblandade i projektet men trots detta vilar ändå en aktsamhet i vad som kan bli. ”Den som lever får se säger de” (Anders 2015-03-05).

Kerstin Gunnemark skriver att ”vardagslivets rutiner medför att somligt trivialiseras [...] med tiden betraktas utförandet av vardagliga rutiner och attityden till dem som oproblematiska. Det kan även innebära att det blir svårt för individen att verbalisera hur hon agerar och varför. När däremot miljön blev hotad av nybyggnation som

skulle påverka invånarnas aktivitetsfält [...] då började många att se på miljön med nya ögon” (Gunnemark 1998: 299). Vad Gunnemark talar om här vill jag applicera på de Certeaus mening om vardagslivets betydelse, om huruvida vårt handlande har en signifikant betydelse. de Certeau talar bland annat om hur människan är styrda utefter fasta ramar och gränser som sätts upp i och med fysisk planering (de Certeau 1984). Det är i förändringens skede som minnen och nostalgi kommer till uttryck. ”Det var bättre förr”-känslan är något som kommer upp i mina samtal med invånare och näringsidkare. Varför förstöra något som redan är bra samtidigt som samtalet sekunder senare kommer in på hur Mölndal Centrum måste förändras. Det blir tydligt hur framtidsvisionerna för Mölndals stad bottnar både i genuinitet och historia samt framsteg och framtidsambitioner. Ambivalensen inför den stundande förändringen vilar därmed i det som Zukin menar är autenticitetens två sidor: genuinitet och framsteg. Då innerstadsprojektet har levt i ett vakuum i tio år har perioden gjort att platsen har dels degraderats och förtvinat i väntan på förhoppning. Näringsidkarna som idag står i Mölndal Centrum står i ett delvis övergivet centrum då många butiker valde att lämna centrum när de första planerna med Steen & Ström presenterades. Det har varit sålunda en lång tid för butiksägare och arbetare och ett ständigt stadie av ovisshet. Successivt har en förstärkning av en vi-känsla vuxit fram, delvis som ett led i ovissheten. ”Ja, vi pratar med varandra och alla är överens om att vi måste få våra kunder att vara köptrogna under denna tid för annars blir det jättetufft [...] så det är något vi pratat om i alla år” (Carl 2015-03-18). Den tid som har gått sedan planerna med Steen & Ström stöptes har det visionsrika Mölndal levt i en dvala, en tid som var för många svår att förstå. ”Det konstigaste var när Steen & Ström drog sig ur, för då blev det som ett vakuum [...] det var så sent i arbetet så det skulle vara grävskopor som skulle komma” (Anneli 2015-05-11). Därmed uppstod en krock av verklighet och drömmar.

’Butiken har upphört’ står det i skyltfönstret. Kan inte hjälpa det men känner mig lite ledsen för jag vet hur ledsen och upprörd butiksägaren var över detta. Affären som har funnits i centrum så länge har nu försvunnit. Det är extra öde just nu. Skyltar hänger uppe som informerar om stadscentrets utbud men det är förvirrande för många av butikerna är borta. Skyltarna visar bara vilka som har lämnat. Inte vad som kommer (Fältanteckningar 2015-04-29).

ATT SPELA EN STAD

BROGATAN 2014-12-11

Snålblåsten viner genom gatorna. Jag knyter nävarna och kliver ut ur spårvagnen vid Mölndals Centrum. Ett högt oljud når mig och jag inser att det är grävskoporna som väsnas. Likt bulldozers kör dem över staden och förstör allt i sin väg. Hagel växlar med regn som i sin tur skiftas med snålblåst. Det är en decembereftermiddag och i skyltfönstren påminns jag om den kommande julen. Men det är mer än förhoppningar och jullöften som Mölndals Centrum skyltar med. Jag går längs Brogatan och ser tomma butiker. Jag stannar till och anar en förändring. Alltså, inte bara en annalkande jul utan även en annalkande förändring. "En spännande blandning av små lokala affärer och stora kedjebutiker på en plats" – så står det på en affisch som pryder en av lokalernas ensliga fönster. Affischen kommer från Mölndals Innerstad som berättar om den kommande stadsomvandlingen av Mölndal Centrum. Jag ser hur en äldre dam tar tag i en dörr och försöker öppna. Dörren är låst och hon stannar upp. Blicken vandrar runtomkring och uppmärksammar en annan plansch som meddelar att: "Snart kommer din favoritbutik hit!". Damen rycker på axlarna och går sin väg.

Jag fortsätter min promenad genom Mölndal Centrum. Till höger, på avstånd, ser jag det som verkar vara ett torg. Ett relativt ödelagt sådant. Jag närmar mig frukthandel som lockar en del människor. Vädret är inte tilltalande men ändå har några modiga själar trotsat vädret. Kanske för att hitta de sista julklapparna? Jag går in i bokhandeln och hör hur personalen talar med kunderna på ett familjärt sätt. De samtalar om gemensamma bekanta, om lite allt möjligt och utgör det som är en del av en småstads charm. Alla känner alla. Jag känner mig snabbt uttittad som om jag vore avslöjad som en icke mölndalsbo. Jag undrar om jag ser ut som en turist, om jag är så uppenbar? (Fältanteckningar 2014-12-11).



Bild 17. Planscher från Mölndals Innerstad hänger i tomma butikslokaler längs Brogatan. Foto: Madeleine Andersson, februari 2015

STADSCENTRA SOM SCEN

Varför se staden som ett skådespel? Framförallt betraktar jag staden som ett skådespel i detta fall på grund av koalitionen mellan visionen kontra realiteten. Att reflektera över ett centrum utifrån scenmässiga premisser blir extra intressant då det är ett litet område uppbyggt i en del av staden, där alla funktioner skall finnas tillgängliga – allt samlat på ett ställe. I detta avseende blir centret således även en krock mellan privat och offentligt. Människans förhållande till staden är något som innerstadsprojektet drar upp och det poängteras en vilja av att klargöra människans förhållande i staden – ”Stadslivet med en innerstadskaraktär handlar till stor del om människans skala och hur vi upplever miljön runtomkring oss” (Detaljplan för Mölndals innerstad, norr om Brogatan 2014: 19).

Att reflektera över staden utifrån skådespel kan göras på ett flertal plan och därmed berätta olika historier och synsätt. Likt etnologen Elisabeth Högdahl som intresserar sig för människans förhållningssätt till staden och ser gatan som ”[...] en process där subjektet både formas, identifierar sig, identifieras och framträder i relation till andra” intresseras även jag av detta. Vidare poängterar Högdahl observatören, i detta fall jag, som individuell. ”Du måste vara där för att delta – och du *kan* inte

vara där som ett ingenting. Du är där som *något*, även om de du möter bara gör en snabb uppskattning och sedan inte tänker vidare på saken” (Högdahl 2003: 142). På en promenad genom staden uppstår ett flertal möten som kan uppfattas som olika kategorier av ”mänsklighet [...] där det som vi uppfattar som självklara fysiska och psykiska egenskaper är ett resultat av uppdelningar och benämningar som via olika ordningar konceptualiseras och disciplineras till mönster av göranden” (Högdahl 2003: 142). I ett centrum, genom stadens promenadstråk, uppstår individuella kulturarv i form av minnebetingelser och associationer – vilket klargörs speciellt i en omvandling som den som sker i Mölndal Centrum. Förhållandet till kulturella betingelser tar sin start när människan blir berättaren menar de Certeau. Berättaren som i sin tur definierar platsen (de Certeau 1984: 5). I en förändring av platser blir sålunda minnesmiljöerna påverkade och så även ens platsidentitet. Faktorer som kanske inte reflekterats över innan.

Jag har Klädboden på min högra sida och Boutique Sandra på min vänstra. Jag är på väg mot biblioteket då jag tänkte gena vid Medborgarstigen. Det är avspärningar som gör det svårare att gå den vägen. Jag ser en äldre man med rullator. Han stannar upp, måste ta sin väg genom de trånga avspärningarna men tittar en stund. Som han inte riktigt vet hur han ska gå. Kommer han ens emellan med sin rullator? Han sätter sig ner på rullatorn. Kanske för att vila lite innan han försöker ta sig hem. Eller vart han nu än ska gå (Fältanteckningar 2015-03-06).

Enligt de Certeau är begreppet *place* specifik till skillnad från *space*. ”A place is the order (of whatever kind) in accord with which elements are distributed in relationships of coexistence. [...] A place is thus an instantaneous configuration of positions. It implies an indication of stability” (de Certeau 1984: 117). Platsen utgör därmed stabilitet som innefattar en viss ordning och regler. Fältanteckningen ovan påvisar platsen föränderlighet och därmed hur en plats ramar lätt kan ändras. Det blir en intressant krock då staden är till för människorna samtidigt som staden framförallt egentligen styr människorna. Etnologen Rebecka Lennartsson lyfter fram att, om ett centrum och dess miljö skapas av de sociala relationerna, skapas troligtvis de sociala relationerna i sin tur av föreställningarna om dem. Lennartsson menar att de officiella berättelserna samordnas, omtolkas eller förnekas av de berörda (Lennartsson 1999: 54). Därmed är människan platsens berättare.

Staden blir därför en mångbottnad faktor med olika innehåll. Staden som scen, som Jean Baudrillard uttryckte det, kan lätt tillämpas i städers visioner och planer då

visionsarbetet går bortom verklighetens gränser – åtminstone angående begreppens tillämpning. I likhet med Emma Stenströms diskussion om företagets ambition om varumärkesmakt kan vi dra en liknelse till Baudrillard och hans diskussion om staden som obscen. ”Staden syftade till att väcka uppmärksamhet och skulle vara chockerande men saknade kraften att chockera. Den urbana människans kulturella sensorer hade blivit avtrubbade och reagerade inte längre på systemen, som var ’kylligt universella’” (Arvastson 1999: 13). Likt har diskussionen om innerstadsprojektet tagit denna utveckling. Det började med att väcka uppmärksamhet men som har slutat i avtrubning.

”De var bättre att man jobbade i det tysta och sen när allt var klart då kunde man kanske presentera det, men nu presentera man de storslagna planerna så tidigt vilket gjorde då att [...] andra har sökt nya lokaler men då visste man ju inte om att de skulle sluta så här” (Carl 2015-03-18).

Informanten *Carl* lyfter fram de storslagna planerna som gjordes i samarbete med Steen & Ström. I förhållande till staden som scen blir denna typ av storslagenhet slående – då skyskrapor skulle sätta Mölndal på kartan. Emma Stenström menar att innovation i form av kulturell kreativitet och förstärkning av estetisering poängterar företagets legitimering – som tyder på en kulturhistorisk anknytning (Stenström 2008). I detta fall diskuterar vi en stad och därmed inget företag men trots det är tanken intressant. Hur kommunicerandet av historia i detta fall lyfts fram som så poängterande att det är en av visionerna inför 2022 (Detaljplan för Mölndals innerstad, norr om Brogatan 2014: 11). Tillsammans med autenticitet blir detta intressant – då som ett marknadsföringsstrategiskt begrepp eftersom det hävdar genuinitet samtidigt som det inte nödvändigtvis bygger på någon *reell* autenticitet (Zukin 2011: 15). Däremot poängterar Zukin att det är få grupper som faktiskt är autentiska i begreppets egentliga betydelse ”å ena sidan ursprunglig, historiskt först eller överensstämmande med en traditionell vision, och å andra sidan unik, historiskt ny, innovativ och kreativ” (Zukin 2011: 14).

Kulturgeografen Moa Tunström diskuterar begreppet stad och menar att genom kombination av historia och stad får staden sin profil, exempelvis genom beteckningar som *stadskärnan*, *trädgårdsstaden* och *stadsrum*. ”Det är på så sätt som platser eller områden blir till stad, genom att markeras som sådana.” Vidare menar Tunström att historiekonstruktionen av en stad görs dels i framhävandet av

dessa begrepp. ”Det är vanligt [...] att en viss typ av platser eller rumsliga kategorier lyfts fram, nämligen de som kan karakteriseras av historisk kontinuitet eller kopplas till en gammal stad. Gata, torg, plats, park, mötesplatser, stadskärna, kvarter, stadsdel, esplanad eller boulevard får som funktion att de bidrar till konstruktionen av den traditionella staden [...]” (Tunström 2009: 57ff).

PRIVAT OCH OFFENTLIGT

Möln dal Centrum är ett offentligt tillika ett privat rum. Med kombinationen av olika institutioner: publika rum tillsammans med privata skapas en koalition så även mellan privat och offentligt. Kontor och boenden i samband med affärslokaler skapar denna blandning. ”För att skapa en levande stadskärna krävs boende, varför bostadsändamål är ett mycket viktigt inslag i detaljplanen” (Detaljplan för Möln dals innerstad, söder om Brogatan 2014 (2015): 17). Tunström menar att det offentliga stadsrummet handlar ”ofta om de platser som framstår som en slags stadens essens, det vill säga stadens ’gator och torg’ [...] Det har talats om stadens offentliga rum av idag som en ’theme park’ och om en ’Disneyfiering’ av offentliga rummet” (Tunström 2009:120ff). Stenström diskuterar denna förändring som ett led av globaliseringen (Stenström 2008: 66) och det belyser även sociologen Mike Featherstone i *Consumer Culture and Postmodernism* där han lyfter fram att städer utformas idag till simulerande miljöer byggda på kreativitet i mån om att tolkas som attraktiva och säljbara (Featherstone 2007: 104). Likt Featherstone presenterar visionen för Möln dal Centrum en önskan om konkurrens utifrån konsumtion och turism likväl som en hållbar, levande och attraktiv stad (Detaljplan för Möln dals innerstad, söder om Brogatan 2014 (2015): 16). En stadsmässig miljö blir sålunda ett poängterat mål i utvecklandet – en miljö som är både privat och offentlig samtidigt.

”En ny gestaltning av stråk och gator i innerstaden syftar bland annat till att förstärka och tydliggöra kopplingarna till omgivningen. Entréerna ska annonsera Möln dals innerstad och välkomna besökare från alla håll. Stadshustorget och Stadshusparken är två viktiga stadsrum i innerstaden som genom nya tydligare stråk och kopplingar ges en större betydelse och vikt i staden” (Detaljplan för Möln dals innerstad, norr om Brogatan 2014: 28).

Citatet är från en av detaljplanerna och då det påvisar en öppenhet illustrerar det samtidigt utsatta gränser, normer för allmänheten. Vad skulle hända ifall vi använde dessa gränser på annat sätt? Michel de Certeau menar att genom utmana de

traditionella gränserna som bland annat offentliga rum kan vi få en annan förståelse, en annan vinkel på våra vardagliga praktiker (de Certeau 1984). Den globala kapitalismens utveckling bär bland annat på ansvaret menar John Rennie Short.

”It is sometimes useful to see the city as text that is constantly being written, reconstructed and deconstructed. The city as text metaphor also raises the notion of authorship and what is left out as well as what is written [...]. The city is written from a particular perspective for a particular audience. The text has its silences (Tunström 2010: 160).”

Att se staden som scen är en intressant infallsvinkel eftersom vision, som i de flesta fall har en utopisk karaktär, möter det vardagliga rummet – det privata. Ett centrum är högst verkligt och kan ses som samhällets vardagsrum då vi dagligen får intryck, möten och gemenskap – och därmed förankras visionen, utopin, i vardagen och verkligheten. Speciellt tänkvärt blir detta i och med den kommande gallerian – Mölndals Galleria. Som stadshistorikern Bosse Bergman skriver i en av sina texter från *En gång talade man om staden* (2010) utgör ett centrum en offentlig men samtidigt en privat sfär med klara distinktioner mellan människa och människa.

”Gränserna mellan gata och varudisk, mellan ute och inne, är uppglasade och upplösta, mattbelagda och förtingade, för att kunna förvandla oss till kunder när som helst. [...] Här i stadens mitt är vi alla en köpsugen massa. Lyxen är offentlig, varje butik elegant och överflödet skenbart till för oss alla oavsett social ställning eller klass... Du som inte har råd: titta får du gratis eller kanske bli ägare på avbetalning på kredit” (Bergman 2010: 656ff).

Staden är ett mångfacetterat område. Michel de Certeau betecknar staden utifrån två begrepp: *space* och *place*. Det handlar dels om själva platsen och den materiella ordning som den utgör (*place*) medan den andra kategorin består av upplevelser, erfarenheter och minnen (Högdahl 2003:33). Som ovan beskrivit diskuterar de Certeau möjligheterna av att utmana gränserna som *place* utgör. Först då kan de vardagliga rutinerna belysas. Däremot är det speciellt det andra begreppet, *space*, som i detta fall är extra intressant då det utgörs av människor.

”in relation to place, space is like the word when it is spoken [...] when it is caught in the ambiguity of an actualization, transformed into a term dependent upon many different conventions, situated as the act of a present (or of a time), and modified by the transformations caused by successive contexts [...] *space is a practical place*” (de Certeau 1986: 117).

För en lokal publik som mölndalsborna blir gallerian ytterligare ett stråk och som Bergman menar utgör ett köpcentrum dels ett shoppingcentrum och dels en gemensam upplevelse. Trots shopping må uppfattas vara individuellt och en privat process är köpcentrumets cirkulation ett forum för upplevelser och erfarenheter. Bergman poängterar det faktum att i stadsdelscentra- och förortscentra där besökarna är framförallt den lokala befolkningen är flanerandet i centrum av stor betydelse för att känna samhörighet och gemenskap (Bergman 2010: 656ff). En känsla som många mölndalsbor är rädda för att förlora.

”[...] någonting som är unikt här i Mölndal är alla dessa småbutiker som vi har här. Där man träffar ägaren när man kommer in, det gör man alltså inte när man går in i de stora köpcentra. För där är alltså Dressman och det är samma butiker överallt. I alla varuhus [...] och det kan man väl säga [...] är då ett unikum här i Mölndal. Att det är så mycket småbutiker som drivs av privatpersoner” (Carl 2015-03-18).

Mölndal strävar efter en tydlig historia som skall uppnås via att ”gestaltningen ska ha ett modernt uttryck som knyter an till stadens historia” (Detaljplan för Mölndals innerstad, norr om Brogatan 2014: 11). Vilket skall uppnås via historiska material som anger därmed en historisk anknytning men vet mölndalsborna om den historiska anknytningen? Då vi formas av vårt förflutna – vårt arv – menar historikern Peter Aronsson att det förflutna utgör en gemenskap, det är något vi alla kan referera till. ”Att minnas är en samtidsaktivitet även om dess objekt är förflutna” (Aronsson 2005: 23). I Mölndals fall blir det intressant då, återigen, centra är så pass ungt.

Kombinationen av historiskt arv och offentliga miljöer blir i detta fall en diskussion om minnesmiljöer och platsidentitet. I ett centrum som byggs av offentliga platser och miljöer finns det en känsla av tillhörighet och kontroll – ägda av alla. Dessa identitetskänslor skapar en uppfattning av egendomsrätt till staden. Intensiteten i en stads utveckling har tagit en alltmer kulturell form och därmed blir det tydligare att individen uppfattade en alltmer större äganderätt och identiteten flöt samman med vad miljön representerade (Arvastson 1999: 15). Då varje tid producerar sina miljöer, sina kulturarv, blir de en direkt koppling till det rådande samhällsförhållandet och därvid kan vi vinna stor kunskap kring samhällsutvecklingarna – både utifrån globala drag som lokala (Krus & Ottander 2000: 9). Därför utgör människan staden då det är hon som står för utvecklingen. Att begrunda en miljö över ett längre

tidsförlopp kan därmed ge en inblick i olika ideologiska samhällsprocesser som väver samman bilden av det vi ser idag. Etnologen Anna Ljung menar att "gatan kan illustrera den samtidighet som finns i staden." Våra individuella intryck konfronteras med varandra och individen måste därmed behärska mötet med främlingar utan att faktiskt behöva möta någon på riktigt (Ljung 1999: 84). Behovet av att lyfta fram en innerstadskaraktär poängteras hos alla detaljplaner och då karaktären ska gagna en konkurrens och förtydligande för staden poängteras även människan. "Stadslivet med en innerstadskaraktär handlar till stor del om människans skala och hur vi upplever miljön runt omkring oss" (Detaljplan för Mölndals innerstad, norr om Brogatan 2014: 19).

"Moving elements in a city, and in particular the people and their activities, are as important as the stationary physical parts. We are not simply observers of this spectacle, but are ourselves a part of it, on the stage with the other participants (Lynch 1960: 2)." Individer är således handlande varelser, utifrån *habitus* som sociologen Bourdieu uttryckte det (Mark 2005: 114). "[...] vi är ju vanemänniskor. De är bara att gå till sig själv när man går till sitt arbete. Man går alltid samma gata [...]. Nu här för tre, fyra veckor sen så var det en kund som alltid parkerat sin bil bakom Willys men som fick ställa nu vid Stadshuset och kommer in här och sa 'Herregud, finns de ett [...] här'" (Carl 2015-03-18). Enligt Bourdieu befinner vi oss i en kontext där vårt handlande och beteende påverkas av en struktur. "Den omgivande strukturen är (åtminstone delvis) socialt konstruerad och därmed föränderlig. Habitus utgör på en och samma gång en levd struktur som är internaliserad i handlandet och en socialt konstruerad struktur som är en förutsättning för handlande" (Mark 2005: 114). Eftersom människor påverkas av nutida sammanhang relaterade till minnesmiljöer och berättelser följer de drastiska förändringar som exempelvis centrumomvandlingen. Som Carl berättade påverkas de vardagliga praktikerna av omvandlingen. De rutiner som finns bryts upp (till viss del) i och med omvandlingen av miljön och därmed uppfattas de vardagliga praktikerna (de Certeau 1984: xi).

DRÖMMAR

Då det utifrån ett kulturarvsperspektiv finns ett uttalat intresse från Mölndals stad att ha en "tydlig historia" som kan främja en lokal identitet uppstår det i denna typ

av ambitioner ett paradoxalt förhållningssätt då ambitionerna går mot vartannat. Kulturarv i förhållande till modernitet blir härmed en svåråtkomlig balans. Staden har blivit en viktig markör och aktör. Staden har blivit en konstruktion och har sålunda blivit till "[...] ett växelspel mellan en vision om en universell urbanitet och en konkret historisk erfarenhet" (Tunström 2010: 159). Ronström diskuterar kulturarvsproduktionens gränser och menar att "kulturarv och turism är två sidor av samma mynt. Det som kulturarvsindustrin numer strävar efter att producera är inte bildning så mycket som upplevelser, en förflyttning som Barbara Kirshenblatt-Gimblett sammanfattat som 'from informative to performative'" (Ronström 2007: 182). Diskussionen om Gunnebo under kapitlet *Stad i staden* kan ses som ett konstruerat kulturarv i mån om att främja turistnäringen. Ett skede som även geografen Loretta Lees lyfter fram utifrån begreppet gentrifiering i boken *Gentrifiering* (2014). Lees påpekar att det som står som grunden för denna urbana utveckling är det som städer numera vurmar för: social blandning. "Utgångspunkten är tanken att det finns en idealisk sammansättning av sociala grupper och inkomstgrupper som skapar optimal individuell och kollektiv välfärd i ett område" (Lees 2014: 74).

Etnologen Per-Markku Ristilammi diskuterar i *Rosengård och den svarta poesin. En studie av modern annorlundahet* inbillningen som medföljer en stadsförvandling och menar att "Illusionen var den av en drömvärld. Genom att konsumera nya bostäder kunde inflyttarna bli moderna människor och därigenom också fullvärdiga medlemmar av samhället" (Ristilammi 1994: 71).

Senare skriver Ristilammi "[...] de hade inte räknat med den destruktiva delen av moderniteten, den som förstör på samma gång som den skapar" (Ristilammi 1994: 71). Trots det stora intresset för gentrifiering och urban utveckling kritiserar Lees stadsplanerarens drömmar om denna typ av stadsplanering och hävdar till och med att det är ohälsosamt. "Trots belägg för att gentrifiering leder till social segregation, social polarisering och bortträngning används gentrifiering som ett sätt att åstadkomma social blandning" (Lees 2014: 85). Lees kommentar är intresseväckande då den poängterar det som avsnittet belyser: koalitionen mellan verklighet och vision. Likt citatet från Ristilammi ovan förblir visionens sårbarhet även i Lees citat tydligt.

Det skall poängteras att gentrifiering inte är någon uttalad vision för Mölndal Centrum men däremot finns det i detaljplanerna likheter rörande social blandning och urban utveckling som Lees talar om. Med en blandad stadsmiljö och struktur och med en social blandning av verksamheter åstadkoms därmed en urban utveckling. Det blir tydligt hur Mölndal följer "trenden" av att utveckla Mölndal in till en stadsmässig miljö "[...] anges en vilja att gå från ett förortscentrum till en riktig stadsmiljö, en innerstad med stadens kvaliteter" (Detaljplan för Mölndals innerstad, söder om Brogatan 2014 (2015): 5). Detta menar kulturgeografen Moa Tunström är ett tydligt skede i dagens stadsutveckling som talar om begreppens skildringar och hur detta styr stadsbyggandet "Det som inte är stad idag – förorten, mellanrummen, ingenmanslandet, det glesa stadslandskapet – ska helst omvandlas till stad genom t.ex. förtätning, genom 'stadsmässigt' byggande" (Tunström 2010: 160). Ytterligare faktorer som lyfts fram under syftet för alla samtliga detaljplaner – om förtätning och strävan för ett stadsmässigt Mölndal. Denna trend syns ytterligare i Mölndals stadsbegrepp.

"Stad tycks ha blivit till en viktig markör. Det finns kommuner i stockholmsregionen som lagt *stad* till sitt namn, som för att markera sin *stadsmässighet* (Solna stad, Sundbybergs stad och Lidingö stad). Nya bostadsområden i de större städerna byggs med ambitionen att *göra stad* av en plats eller bygga *en stad i staden* och de får namn som betonar dem som stad eller del av staden" (Tunström 2009: 12).

Benämningen *Mölndals kommun* används idag framförallt i lagstiftning och andra liknande beslutssammanhang – *Mölndals stad* har idag blivit det vedertagna begreppet. Ett begrepp som tillkom 2004 då *stad* inrättades. Detta skedde i samband med antagandet av visionsarbetet och programförslaget för Mölndal Centrum – ett beslut som godkändes av kommunfullmäktige den 18 maj 2004, samtidigt som stadsbegreppet antogs. Ett beslut som togs på grund av att "Sedan 80-talet [1980] har Mölndals deltagande i internationella sammanhang stadigt ökat och målsättningen är att den utvecklingen ska fortsätta" (Mölndals stad: Sammanträdesprotokoll 2004:§120). Senare i protokollet står det "I juridisk mening är och förblir Mölndal en kommun. Det finns dock både historiska och marknadsföringsmässiga skäl att använda 'Mölndals stad' i officiella sammanhang" (Mölndals stad: Sammanträdesprotokoll 2004:§120). Det ger en målande bild av hur drömmar och visioner spelar så stor roll – och framförallt trender. Att det skedde i och med besluttandet av visionsarbetet 2004 är ganska slående.

Som en riktning i detta skede blev exempelvis Mölndals museum till Mölndals Stadsmuseum. Nu skall Mölndal Centrum även bli Mölndals innerstad som ett led i stadsbegreppet. Under ett möte med en kommunanställd diskuterade vi innerstadsbegreppet där informanten menade att "platsen kallas idag både för Mölndalsbro, Mölndals City och Mölndal Centrum. Det behövdes ett omtag för att synliggöra" (Anneli 2015-05-11).

En stad som scen blir i detta fall framträdande på olika sätt, framförallt på grund av det faktum att arbetet kretsar kring ett centrum. Ett centrum vars främsta fokus ligger i marknadsföring och konsumtion. Återigen blir här den globala kapitalismen framträdande. Sålunda moderniteten. Lennartsson diskuterar i *Det urbana landskapet* (1999) stadens framväxt och huruvida det har framkallats hos människorna.

"[...] alla de ambivalenta känslor som kännetecknar moderniteten; den har erbjudit frihet från traditionens band men inte skapat någon trygghet i dess ställe; den har fört världen in i grannskapet på bekostnad av en starkare vi-känsla; den har ständigt omdefinierats, omskapats, rivits och byggts igen i våldsamt framstegsrus och nostalgisk saknad över det som förpassats till historien (Lennartsson 1999: 42)."

Det framstegsrus som kan förknippas med Mölndal Centrum är ambitionen om att göra en stad som skall definieras utifrån moderniteten. Hur länge det moderna stadscentra kommer stå sig återstår att se. Som citatet ovan säger omdefinieras moderniteten ständigt.

ATT VARA EN STAD

Bakom det stora parkeringshuset tronar Fässbergs kyrka. Efter några trappor kommer jag upp till ingången av kyrkan. Det är en tegelbyggd kyrka vars utsmyckningar och fönster för min tanke till gotik. Dörren är öppen och jag hör röster inne i kyrkan. Till höger om mig ser jag en bänk, en liten rastplats och där ifrån kan jag se hela Mölndal. Åtminstone den stad som jag under flera veckor följt och vandrat i. På sin höjd blickar kyrkan över Mölndal. En påminnelse om hur det en gång var. För första gången får jag en panoramabild av Mölndal. Och trots att barriären fortfarande finns där känns den inte alls så oöverkomlig som jag uppfattat den innan. Härifrån ser jag en helhet (Fältanteckningar 2015-05-08).



Bild 18. Ståendes uppe vid Fässbergs kyrka får jag utsikt över hela Mölndal Centrum. Foto: Madeleine Andersson, maj 2015.

I början av arbetet när jag fortfarande sökte bland litteraturen efter ett historiskt perspektiv på Mölndal fann jag *Bygden som blev Mölndal* (1959) skriven av den kände mölndalprofilen Edvin Trettöndal. Inte visste jag då att hans ord om Mölndal skulle komma att bli studiens grundtanke "[...] en stad är inte endast gator, byggnader och institutioner, den är framförallt människorna, som bor där och som bott där i sekler" (Trettöndal 1959: 166ff). En grundtanke som har följt mig och där jag försökt söka både efter mölndalsbon och Mölndal. Lättare sagt

än gjort. Men vad jag vill poängtera med Trettondals citat är att det är människor och gemenskap som utgör en stad - *att vara en stad*.

”Det finns åtta miljoner historier i den nakna staden’, säger berättarrösten. Han kunde ha tillagt att det är dessa historier, dessa byggnader och dessa gator som skapar vår tids autentiska stad” (Zukin 2011: 11).

Likt citatet ovan finns det sålunda även i Mölndal berättelser, otaliga sådana, varav jag försöker härmed presentera några, dock i en betydligt mindre skala än citatet ovan. Utifrån fältarbetet i Mölndal Centrum framstår globaliseringen som en komponent till samhällsstadiet som centrumomvandlingen står inför. Samhället befinner sig i en global maktstruktur menar sociologen Zygmunt Bauman och med denna maktstruktur kan den lokala identiteten fjärras ytterligare då det är en motsättning mellan ”rörlighet och bofasthet, tillfällighet och rutin, frihet från restriktioner och bundenhet av restriktioner” (Bauman 2002: 47). Den lokala identiteten upplevs att fjärras även i Mölndal Centrum i och med centrumomvandlingen som ett skede av globalisering. ”Det är ju en förändring i samhället, en stor förändring. Och speciellt näthandel då, frågan är ju vad som händer med den [...] Kommer dem hit och bara tittar på ett prov och sen beställer det på nätet för det kan kanske vara lite billigare där [...] då överlever man ju inte [...] Antagligen funkar inte det idag. Jag vet inte, det är ingen som vill driva småbutiker idag [...]. Man har inte råd med det (Carina 2015-03-20). Mötet mellan det globala och det lokala framstår som här som klara motsatser där informanten Carina är långt ifrån den enda som oroar sig inför detta. Dessa motsättningar kan tyckas skapa det som Bauman kallar för *platsens degradering* och lyfter fram att ”nuförtiden ’väcks [en plats] till liv genom ett trollslag av någon byggfirma, blomstrar och börjar förfalla inom loppet av en och samma generation” (Bauman 2002: 51). En degradering av platsen kan upplevas som uppfylld i Mölndal Centrum med tanke på den utdragna förhandlingen angående innerstadsprojektet. Omvandlingen av Mölndal Centrum har pågått under flera år, eller rättare sagt diskussionen kring centrumomvandlingen. Likt citatet från Bauman ovan skall Mölndals innerstad ”väckas” till en modern stad. ”Arbetet fortgår med att omvandla dagens centrum från 1970-talet till ett mer modernt med handel, kontor och bostäder som ska ge cirka 2000 arbetsplatser och 600 nya lägenheter” (Göteborgs-Posten 2014-10-31: *Mölndalsplaner att tycka till om*).

Det är en diskussion som har skapat två led i Mölndal. Mölndalsborna och kommunen. "Sen flera år tillbaks har det mesta nedrustats i kommunen, se bara på centrum, hur många år har man inte talat om upprustning och tillbyggnad [...]. Vad har hänt, jo nu finns det snart inga butiker kvar av de som fanns i det längsta, torghandeln flyttades till baksidan, för att man skulle ha ett fritt Alberts torg, som nu är helt öde istället" (*Skrivelse till Mölndals Kommun 2013-03-06*). Den långa tiden av diskussioner och beslut som omprövats, samarbeten som har avslutats har satt många av de personer jag samtalat med i en känsla av apati. *Carina* berättar om hur tiden har stannat, allt har lagts på is i väntan på beslut och därför har centra blivit ännu tråkigare. "Man har väntat på detta hela tiden och så händer det ingenting då blir det sjangserat på något sätt. Det är väldigt tråkigt [...] Och det finns ju ingenting i Mölndal så det är ingen idé att åka hit säger jättemånga kunder [...]. Så frågan är vad som kommer hända här nu" (*Carina 2015-03-20*). Därmed har platsen degraderats, både mentalt och fysiskt. "Du kan prata med vem som helst här ute på stan, alla är besvikna och trötta" (*Fältanteckningar 2015-03-18*). I och med att beslut togs 2011 i samarbete med Steen & Ström valde en del butiker lämna centrum, av olika skäl. Därför uppstod delvis ett tomt stadscentra i väntan på någonting. "Det är för litet, det finns för få butiker idag [...] Förr hade vi lite olika, bokhandeln... dem är borta dem också. Bokhandeln är borta, Lindex och KappAhl är borta. Det är ju många butiker som har försvunnit [...] då kommer ju inte den kategorin som ska köpa böcker och då går inte dem runt till dem andra" (*Carina 2015-03-20*). Detta är ett gemensamt drag från alla intervjuer jag har gjort, om att butiker har stängt igen då beslut togs och sedan dess har centrum befunnits i ett slags vakuum. Väntandes på något. Informanten *Carl* som varit verksam i Mölndal Centrum under många år känner en stor besvikelse inför hur saker och ting har skötts. "Väldigt besviken är jag. För att här slog man på stora trumman och här skulle bli så stort och innan allting var på plats [...] Posten såg ju om sitt hus direkt. Så fort dem fick chans flytta dem ifrån centrum [...] Och det har även gjort att andra har sökt nya lokaler men då visste man ju inte om att de skulle sluta så här" (*Carl 2015-03-18*). Känslan är densamma hos många jag samtalat med, men att en grad av förändring behövs är däremot en gemensam åsikt hos de informanter jag samtalat med "jag tror det här är något som måste hända med Mölndal för annars kommer Mölndal Centrum [...] bara vara en tom gågata. Det måste hända något radikalt för att [...] ja, annars kommer det inte överleva, så är det" (*Anders 2015-03-05*).

Vetskapen om förändring är accepterad men det är vad som händer därefter som sätter småstaden Mölndal i en position av nostalgi och framtidsvisioner.

MINNEN OM MÖLNDAL CENTRUM

Nu när förändringarnas tid väntar mölndalsborna skall det tilläggas att det inte är första gången som Mölndal Centrum står inför förändring. I *Från Kvarnbyn till Mölndalsbro. Historier och fakta om torghandeln i Mölndal* från 1976 presenteras en minst sagt föränderlig period för Mölndal Centrum och Mölndals torg. Från Gamla torget i Kvarnbyn som härstammar från cirka 1860-talet och som var "Kvarnbyns hjärta" fram till 1925 då det flyttades till ett område i närheten av Kvarnbyskolan (Nordin 1976: 3ff). Fram till 1920-talet var torget en viktig plats för gemenskap. "Härifrån utgick från slutet av 1860-talet hästbussen till Stora Teatern i Göteborg, en resa på cirka 60 minuter. Senare tillkom taxistationen, öppen dygnet runt, med sina sju-sitsiga bilar och Mölndalsbussarnas hållplats. Här låg postkontoret. Här samlades folket och ordnade sig i sprutelag när brandlarmet gick" (Nordin 1976: 5). När Gamla torget skulle flyttas (till platsen invid Kvarnbyskolan) var inte alla röster positiva. "Några bönder var tydligen inte belåtna med förflyttningen av torghandeln utan skrev till Sf [stadsfullmäktige] för att be om att Gamla torget måtte upplåtas som försäljningsplats även i fortsättningen. Frågan bordlades i några år och glömdes sedan bort i tysthet" (Nordin 1976: 13).

"Idag ligger Gamla torget öde och livslöst. Det kan närmast liknas vid en liten utvidgning av den hårt trafikerande Kvarnbygatan. Ingen tänker på att den en gång var Kvarnbyns färgfyllda, dofrika och livliga centrum" (Nordin 1976: 12).

De stundande förändringarna sätter Mölndal Centrum i samma position som på 1920-talet – en förändring i synen och minnesmiljöerna hos centra. Utifrån Christina Nordins bok om Mölndal från 1976 slår det mig hur reaktioner och känslorna är densamma idag. Tillsammans med en gnutta optimism och framtidsvisioner. 1925 då det Nya Torget (vid Kvarnbyskolan) invigdes dröjde det inte länge förrän en diskussion kring en saluhall tog start, som stod klar 1937. "Sen var det på andra sidan järnvägen, för de hade ingen bro här. Så då gick man över järnvägen och där hade dem, det kommer jag ihåg när vi var barn, om de var någon liten saluhall eller något. För vi fick alltid korv utav dem när vi var där och handlade. [...] Och Domus låg där också" (Carina 2015-03-20).

”Vecka efter vecka samlas man utanför stånden, utbyter tankar och givetvis säger ett lätt hej till expediten – eller rent av till chefen. Man har liksom blivit lite bekanta [...]. I Saluhallen är alla som en enda familj. Där handlar man, där trivs man” (Nordin 1976: 19).

Det intressanta häri är att trots tiden har förändrats relativt mycket sedan 1930-talet är uppfattningen samtidigt densamma hos de konsumenter och butiksägare jag pratat med. Det personliga bemötandet, ”alla-känner-alla”-känslan, att det skall tas över av något likartat som ”finns i alla andra städer” (*Carina* 2015-03-20). Att därmed förlorar Mölndal sitt unikum som många informanter menar är småstadsidyllen. Därmed blir minnena om Mölndal Centrum en fråga om lokal identitet – för det är däri vi finner Mölndal Centrum och den övriga staden. Jag minns tillbaka till mitt första möte med Mölndal Centrum och miljön, hur jag ”[...] alla känner alla. Jag känner mig snabbt uttittad som om jag vore avslöjad som en icke mölndalsbo. Jag undrar om jag ser ut som en turist, om jag är så uppenbar?” (Fältanteckningar 2014-12-11). Det blir en diskussion om mölndalsbon, den gemenskap som staden frambringar, istället för nödvändigtvis platserna i Mölndal Centrum – oavsett vilket centrum eller torg som diskuteras. ”Nya torget band ihop kommunens gamla och nya områden och fungerade i hög grad som mötesplats för såväl gamla som unga kommuninvånare” (Nordin 1976: 19). Efter min intervju med *Carina* får hon ett samtal och när hon lägger på kommer hon in till mig och berättar att det var en kund som ringde och hur denna kund brukar alltid ringa en gång i veckan och be henne lägga undan något. *Carina* pratar varmt om sitt yrke och jag märker tydligt av hennes kärlek och stolthet över att få göra det hon gör. ”Dem är så glada och tacksamma för detta. Att de kan komma en liten stund och prata och köpa och så där. År ut och år in. Så kommer dem här. Stamkunderna då. Handlar lite och så vill dem prata en liten stund [...] Jättemysigt [...] Hoppas bara att jag kan fortsätta några år till” (*Carina* 2015-03-20).

Utifrån mitt fältarbete upplever jag att den rädsla som kom till uttryck i Nordins historik över torghandeln var givetvis befogad men som sedermera inte uppfylldes då *Carina* påvisar genom sin berättelse att hennes verksamhet kom att bli en viktig mötesplats – i stadscentret över Mölndalsbron. Verksamheten som en mötesplats är något gemensamt utifrån mitt fältarbete, därmed är redan en av stadens ambitioner uppfyllda. ”Gemensamma mötesplatser ska utvecklas” (Detaljplan för Mölndals

innerstad, norr om Brogatan 2014: 11). Stadscentra fungerar idag som mötesplatser och då de har en stor betydelse är många röster idag oroliga inför vad som skall hända. Likt Nordin är dessa röster befogade, men utav historien och utvecklingen kan vi se hur mötesplatsen anpassade sig till de nya premisserna. Därav går kanske inte mötesplatserna förlorade i centrumomvandlingen utan anpassar sig ytterligare en gång. ”Jag är fortfarande kvar. Alltså finns där inne [...] kommer du till mig så får du precis samma behandling som du fick för fem år sen. Där kommer inte vara någon skillnad” (Anders 2015-03-05). Utifrån intervjuer och samtal med informanter och berörda framgår det att det handlar i slutändan inte om den fysiska förändringen, inte så mycket miljöns påverkan men därmed det autentiska med Mölndals stad som de flesta menar är småstadsidyllen – om det bekanta i det småskaliga. ”Det finns en stark vi-känsla och den ska vi behålla” (Anneli 2015-05-11).



Bild 19. Domus på 'Nya torget' 1960. Foto: Mölndals Stadsmuseum

DEN AUTENTISKA STADEN

Det är människan som skapar den *livfulla* staden – berättelser, minnen och miljöer skapar tillsammans det vad Zukin menar är autenticitet. Trots Zukin talar om New York vill jag påstå att likheter som hon tillämpar på New York finns med många städer – bland annat småstaden Mölndal. Däribland den lokala identiteten.

Zukin diskuterar hur den lokala identiteten har försvunnit och ersatts av anonyma höghus och där ”människor som i stort sett hade betraktats som inventarier i staden – boende i hyresfastigheter, småföretagare, stora grupper av konstnärer, arbetare och färgade invånare – hade plötsligt försvunnit” (Zukin 2011:12). Vidare har kedjebutiker och liknande företag klivit in i staden och med det är staden förändrad. Men å andra sidan är staden ständigt föränderlig och frågan kan ställas kring om hur och när förändringen har gjort sin kompletta övergång. Om tjugo år från idag – vad kommer mölndalsborna minnas om det nuvarande stadscentret? Kommer de minnas Brogatan som den ser ut idag med dess butiker och byggnader?



Bild 20. Torghandel utanför Saluhallen 1972. Foto: Mölndals Stadsmuseum

Autenticiteten blir aktuell speciellt utifrån detta unga centrum ”[...] alla generationer uppfattar som ’ursprungliga’, som har funnits under hela deras liv, och sådana som varje ny generation skapar på egen hand”. Återigen blir autenticitetens två sidor aktuellt då det skapar en spänning mellan ursprung och nystart. En ambition om att bevara den autentiska staden samtidigt som staden skall utvecklas genom innovation och förnyelse (Zukin 2011: 14). En korskod som detaljplanerna osar av då det moderna skall komma till uttryck då Mölndal skall ”gå från ett förortscentrum till en riktig stadsmiljö, en innerstad med stadens kvaliteter” samtidigt som det skall vila i en historisk förankring (Detaljplan för Mölndals innerstad, söder om Brogatan 2014 (2015): 5ff). Likt Zukin diskuterar historisk mångfald, blir diskussionen

även tillämpbar på Mölndal då staden bär på industriella rötter och framförallt en stark entreprenöridentitet men även influenser från trädgårdsstaden. För att få en tydlig historia och identitet krävs ett förankrande i miljön. Detta som enligt detaljplaner och gestaltungsplan skall ske i och med "mattan" (se bild 17). Men räcker det? Under de år en människa bott eller varit verksam i en stadsdel eller centrum skapas lokalhistorisk kunskap som innehåller gemensamma minnen om förändringar, händelser och människor. "Identiteten byggs upp i samspel mellan bebyggelse, de verksamheter och de människor som är på platsen. [...] Identiteten är ett slags mentala kartor, där nutid, framtid och historien binds samman" (Gunnemark 1998: 28). Centret som byggs upp av privata, lokala butiker och branscher av olika slag skall nu slåss mot "jättarna" som tar sin plats i Mölndals Galleria.

"På något sätt så tror jag, att det aldrig kommer bli något större [...] Kungsmässan, Frölunda Torg, Sisjön... Allum, sen har vi centrum också och där är det alltid mycket folk. Finns mycket runtomkring och det byggs mer och mer, ja och så Kålleröd, det ska också byggas mera nu. Mölndal är ju ingenting egentligen [...] För att dem andra är så mycket större så jag tror inte att det kommer bli någon förändring och att det kommer rusa hit massa folk. Det kommer bli mölndalsborna fortfarande" (*Carina* 2015-03-20).

Förändringar är intet nytt för Mölndal Centrum. Under 1960-talet blev torg- och saluhallshandlarna vid "Nya Torget" informerade om ytterligare en förändring. Denna gång gällde det ytterligare en flytt för centra, denna gång på grund av "beslutet att bygga den stora trafikleden och viadukten över Europaväg nr 6" (Nordin 1976: 23). En förändring som frambringade en oro då torg- och saluhallshandlarna skickade in en skrivelse till kommunfullmäktige i december 1971. "Vi undertecknade säljare på torget och saluhallen är djupt besvikna över den inställning stadens styrelse visar de då bara säger upp oss från våra mångåriga säljställen och därmed tar brödet ur munnen på oss, liksom våra många kunder inte får möjlighet att köpa våra varor, och inte i god tid planerat annat torg och saluhall istället" (Nordin 1976: 25). Vid ett samtal med en butiksägare under våren (2015) framlades även nu en stor besvikelse inför hur saker och ting har skötts – framförallt utifrån kommunens sida då personen poängterade just hur besviken hen var. Liknelsen till föregående röster är slående då oron är i stort sett densamma som under 1970-talet. "Denna butik är mitt liv. Men vad har jag fått för det? Jag har inte bott någon annanstans. Alltid varit här. Jag

kommer inte ha råd att behålla butiken. Jag orkar inte ens prata om det. Det är lite deppigt just nu” (Fältanteckningar 2015-03-18). Det vilar en osäkerhet inför framtiden som yttrar sig i en uppgivenhet och ilska. Likt under 1970-talet upplever många samma sak nu. ”Man förstår mycket väl att de stora varuhusen som finns och som skall utökas inte önskar vare sig torghandel eller några småaffärer. De vill bli envåldshärskare och tål ingen konkurrens” (Nordin 1976: 26). I stundande förändringar upplevs den lokala identiteten riskerad att bli förlorad, en identitet som inte kan tas för given. Det nya Mölndal Centrum ändrar miljön och platsidentiteten på ett flertal olika sätt. Zukin diskuterar tillhörigheten i nya platser eller framförallt i stadens nya miljö. Hur blir det för de invånare som har vuxit upp i staden och hur förblir deras ”rätt till staden.”

”Det handlar inte bara om tegel och murbruk utan också om vilka grupper som har rätt att leva i både gamla och nya stadsformer. Vem tjänar på revitaliseringen av staden? Har någon rätt att skyddas från utträngning? Det som står på spel är det som den franske sociologen Henri Lefèbvre kallar rätten till staden, och det är därför viktigt att slå fast hur stadens autenticitet produceras, tolkas och utnyttjas (Zukin 2011: 14).”

Zukins diskussion om autenticitet är spännande och mångbottnad. Autenticitet kan, på sätt och vis, anses som sakta förtvinande då integration och in- och utflyttning av invånare sker alltmer oftare än vad det gjorde förr. Vilket kan påverka platsidentiteten då den genomgår ständig förändring. Finna ny identitet på nya platser. Ett led i vad som innebär att vara kosmopolit. Men begreppet autenticitet kan inte bortses som ett aktuellt begrepp även utifrån den individuella relationen till staden. Zukin menar att om begreppet skulle omdefinieras till att vara alla människors kulturella rättighet till staden – att bosätta sig etc. – skulle begreppet bli ett kraftfullt verktyg i striden om de negativa effekterna av de exklusiva inslagen i staden (Zukin 2011: 15).

LOKAL IDENTITET

Nu när det lokala möter det globala menar informanterna att den lokala identiteten hotas, att den så kallade småstadsidyllen förloras. Autenticiteten hos staden som i detta fall är småstadsidentiteten upplevs att upphöra i och med centrumomvandlingen. ”Denna småstadsidyll. Men den försvinner nu [...]

Där alla kände alla, men den är på väg att försvinna på grund av denna centralisering” (Carl 2015-03-18). I *Hem till McDonalds* (2007) av etnologen Helene Brembeck diskuteras bland annat den lokala identiteten kontra den globala identiteten. Då fokus ligger på McDonalds (snabbmatskedjan) finns det klara likheter till den pågående dialogen från konsumenters ställningstagande till det nya Mölndal Centrum, speciellt angående Mölndals Galleria.

Brembeck lyfter fram den oro som belystes i studier från 1970- och 80-talen rörande det lokala “[...] uttrycktes farhågor för att det lokala helt skulle försvinna i en befarad homogenisering, dvs. att allt skulle bli likriktat” (Brembeck 2007: 13). Återigen blir den globala maktstrukturen härmed skyldig. ”globala ekonomier, teknologier, medier etc. höll på att kolonisera lokalsamhällen och fånga människor mellan de lokala rum där de levde sina vardagsliv och de globala arenor [...] där de samspelade med andra globala medborgare” (Brembeck 2007: 13). ”Det kommer bli detsamma överallt. Det är väl det som jag tycker och även mina kunder som jag har förstått det. Allt likadant.” (Carina 2015-03-20). Vidare lyfter Brembeck fram att det är genom processer av ”displacement’ och ’deterritorialisering’, icke-platsgörande höll distinkta och meningsfulla lokala gemenskaper på att bytas ut mot ’icke-platser’, som utmärktes av att ’sakna ett särskiljande innehåll’, så att alla var förvillande lika” (Brembeck 2007: 13). Samtidigt ställdes dessa farhågor på sin kant då etnografiska studier visade hur det lokala överlevde, trots oron. Studierna visade att via möten mellan lokalt och globalt skapades något nytt. ”Globala processer ger lokalsamhällen möjlighet inte bara att bekräfta sig själva, utan också att omvandla det globala och skapa det lokala på specifika och meningsfulla sätt” (Brembeck 2007: 14ff). Mölndal Centrum kan utifrån ett lokalt perspektiv ses utifrån etnologen Orvar Löfgrens begrepp *aktualisering*, *sekularisering*, *informalisering* och *trivialisering*. Dessa begrepp tar fasta på tidsdimensionerna i vilket lokaliseringförloppet förändras. Alltså, från första tidens nyhetsvärde med dess hektiska intresse, till vardagen och dess tristessförklaring, ”som gör att också det nyaste så småningom blir icke-ifrågasatta självklarheter, i den mån det inte helt förbleknar och glöms bort” (Brembeck 2007: 15). Slående blir dessa begrepp med tanke på centras utveckling utifrån de föränderliga planer som har presenterats under åren. Från utopin med dess storslagenhet till tristessen, invånarnas mättnad på diskussionen. Över tio år av diskussioner om förändring och planer som i mars 2015 godkändes. Det viktiga härmed blir att lyfta fram att ”det centrala här är

hur lokalisering aldrig är en rak process, utan sker genom en serie omvandlingar, var och en utan givet resultat” (Brembeck 2007: 15ff).

Jag står på Brogatan, i korsningen med torget på min högra sida. Det är ganska kallt ute och folk skyndar sig till sina jobb eller vart de nu än ska. Det är tidig förmiddag. Det kommer tre väninnor som stannar till vid skyltfönstren jämte mig och pekar på skyltarna som talar om hur bra den nya stadskärnan ska bli. Damerna pratar om hur ungdomarna blir väl glada över gallerian bland annat men hur de oroar sig över det faktum att flertalet butiker har stängt igen redan. Butiker som har funnits ’i stan så länge’ (Fältanteckningar 2015-03-05).

Under 1970-talet då den nya knutpunkten Mölndalsbro skulle byggas var förväntningarna höga och framtidsutsikterna stora. Idag befinner vi oss i nya förväntningar där framtidstron är stor, trots att den sviktat på sina håll.

”Vi har under torghandelns historia i Mölndal sett hur flyttningar av torget förebådat eller följt efter centrumvandringen. Vid varje ny lokalisering tycks torget både ha förlorat och vunnit några knallar och några kunder. [...] Numera tänker både torghandlare och butiksinnehavare på varandra som komplement och önskar en samverkan. [...] Under ett sekel har Mölndals-torgen varit ramen för kommunala evenemang och skådeplats för glädje och sorg. Låt oss hoppas att det blir så även i framtiden. Låt oss hoppas att Mölndalsborna får sin nya, moderna, centralt belägna och allsidiga torgplats... eftersom ’folk trivs la’ på torget!” (Nordin 1976: 43ff).

Det förefaller som den lokala identiteten lyfts fram speciellt i och med den starka entreprenöridentiteten, hur arbetarvet fortfarande lever vidare och finns därmed i mölndalsborna – till och med de som från början inte är mölndalsbor, exempelvis informanten *Anders*. ”Du har ju en annan kontakt, som du förlorar i en stor kedja [...]. Du pratar med kunderna, alltså man har känt dem här... känner gamla *Esther* som gått i min affär i femton år. Och älskar att gå där och [...] man har helt en annan kundkontakt och det är... speciellt för Mölndal kan jag inte säga men de är speciellt, lite mer det här [som en] småstad” (*Anders* 2015-03-05). Det framkommer under mitt fältarbete att det är framförallt småstadsidyllen som oron kretsar kring. Vad händer med småstadsidentiteten? En oro som är lik den som Christina Nordin presenterar utifrån de förändringar som skett för Mölndals torg. Då Mölndals stad vill åstadkomma en ”spännande blandning av små lokala affärer och stora kedjebutiker på en plats” blir frågan kring om hur den blandningen kommer att hålla och om den kommer bli genomförbar? Oroade röster har mött mig under arbetets

gång. Under ett samtal med en kvinna om innerstadsprojektet sade hon ”tänk om det inte blir något av dessa drömmar? Då har de förstört allt i onödan. Vi är en jättefin stad, eller vi var” (Fältanteckningar 2015-03-18). Dessa röster har mött mig – tillsammans med optimistiska röster som berättar för mig om hur de ser på framtiden. ”Jag tror detta är tvunget. Sen är det alltid lite läskigt med förändring, men det kommer bli bra. Man vänjer sig vid det nya också” (Fältanteckningar 2015-05-07). Det blir kanske som Brembeck diskuterar i *Hem till McDonalds* att via möten av globalt och lokalt skapas något nytt och som genererar nya perspektiv och betydelser av lokalt och globalt.

”Eftersom den [diskussionen] pågått så länge, alltså över tio år, så folk har blivit ’jaja, den som lever får se’ [...] dels bland folk och även oss butiksägare eftersom det har vart så mycket upp och ner [...]. De är väl nu mer det sista året, liksom alla börjar bli [...] nu händer det. Nu är det allvar’, nu är det till skott snart’ [...] alla har blivit lite omskakade” (Anders 2015-03-05).



Bild 21. Illustration från 1970-talet över Mölndals bro/centrum. Foto: Mölndals Hembygdsgården

Skepsisen från mölndalsborna kretsar inte så mycket kring planerna för innerstaden däremot om hur det kommer bli sen. Jag gick in i arbetet fokuserad på miljön och platserna men det kom att bli en resa snarare i småstadsidentiteten och synen på staden som en småstad. Det intressanta är hur det har kommit fram ett starkt kulturarv genom tiderna – och hur det lever än, fast det är kanske inget man reflekterar över så mycket. Jag talar om arbetaridentiteten som utmärker Mölndal. Likt Trettondals varma ord om Mölndal må

upplevelsen vara densamma idag, trots förändringar i samhället.

”Redan i grå urtid var Mölndal platsen för arbete och utveckling. Dess historia är arbetets historia, historien om ett folk, som ofta lidit och kämpat hårt för sin existens [...] de har aldrig besegrats, de har alltid rest sig på nytt och gått vidare” (Trettondal 1959: 184).

PÅ STRÖVTÅG I MÖLNDAL CENTRUM

Nuvarande Mölndal Centrum är skapat utifrån moderna ideal som präglade många småstäder under 1970-talet. Platser som med åren fyllts med vardagsliv och minnen. Via tillbakablickar i det förflutna, på minnen om arbetarstaden Mölndal och intervjuer och samtal med näringsidkare och mölndalsbor har det kommit fram gemensamma drag mellan samtiden och dåtiden. Liknelser som i min tolkning framställer ett tydligt immateriellt kulturarv. Jag talar framförallt om arbetaridentiteten, eller som också kan ses som en entreprenöridentitet. För att tillsammans skapa något, i en stad där många känner varandra frodas en stark vi-identitet. Från mina samtal och intervjuer med mina informanter har inte minnesmiljöer hamnat i fokus, som jag först trodde, utan en dialog kring gemenskap. En gemenskap mellan butiksägare och kunden – en lojalitet. Tillsammans skapar lojaliteten och gemenskapen det som informanterna lyfter fram som småstadsidentiteten. Utifrån de Certeaus teori om vardagslivets betydelse kan det tillämpas på Mölndal Centrum då, likt de Certeau, även jag ser hur det är människorna som är stadens berättare (de Certeau 1984:5).

Det är framförallt småstadsidentiteten som centrumomvandlingen har förändrat och med det förändrat synen på Mölndal Centrum. Rädslan inför ovissheten har varit stor hos många. Dvalan som Mölndal Centrum befunnits i de senaste åren har degraderat platsen – både fysiskt och mentalt. Ett renoveringsobjekt som stått still under sådan lång tid där man inte vetat hur det skall sluta. Verksamheter lämnar och tomma lokaler fyller centret, som en påminnelse om förändring men inget om när eller hur. Det är väntan som har förändrat synen på centret, en syn som idag ser på Mölndal Centrum på ett avtrubbat sätt då ovissheten tagit över. När jag nu står i slutskedet av min resa i Mölndals stad tar en ny process vid istället. Den fleråriga diskussionen, de flertaliga förhandlingarna har nu nått sitt slut och beslut har tagits. Därmed påbörjas den riktiga omvandlingen och så även början för nya berättelser. Stadscentret fylls idag av byggarbetare, avspärningar och skyltar som informerar om vad som pågår. Det är en förändring som har tagit olika uttryck men hittills inte förändrat så mycket den fysiska miljön i Mölndal Centrum men däremot påverkat mölndalsbor och de verksamma i stadscentret. Ja, alla som har en relation på ett eller annat sätt till Mölndals stad och centrum. Den tio år långa processen har förvandlat synsättet på Mölndals stad på olika sätt. Nu i slutändan blickar vissa

framåt medan andra blickar bakåt. Men oavsett, så delar de flesta samma åsikt: äntligen är det igång.

Under min resa i Mölndal mötte jag under vägen flera intressanta dimensioner varav alla bär på ett intressant kulturarvsperspektiv. Jag har mött på kulturarv som i form av industrimiljön, exempelvis Papyrus och sommarvillan Gunnebo Slott, men även de mer dolda och glömda: det moderna kulturarvet som utformats utefter efterkrigstidens premisser och ideal. Mölndal Centrum är tydligt utformat efter den senmoderna utvecklingen och det intressanta häri är hur stadens centralisering ständigt fått göra utrymme åt andra verksamheter och förnödenheter. Det har blivit en resa i kulturarvets mening och framförallt i den lokala identiteten. En identitet som yttrar sig i ett entreprenörskap som sedan industrialiseringen har följt med i utvecklingen av Mölndals stad. Trots att industristaden må vara i betydligt mindre skala nu, än förr, har jag genom min studie lärt mig utifrån möten med verksamma personer i Mölndal Centrum, att arbetaridentiteten lever vidare i dagens centrum och inom andra verksamheter. En entreprenöridentitet finns tydligt bland de verksamma i Mölndal Centrum, en identitet som skapar en vi-känsla och som kanske kan förebygga rädslan för likartat. Småstaden som alla vurmar för beskrivs av mina informanter med betoning på det personliga. "Det personliga är typiskt för Mölndal, att du blir sedd" (Anneli 2015-05-05). Det gemensamma och vi-känslan finns därför fortfarande där.

ATT VANDRA I MINNET

En stad är spännande på många sätt för likt historien bär den på flera lager. Resorna blir därmed många och olika. "Det går att företa många resor i staden, från hög till låg, från elit till folk, från makt till motstånd och från seendets till görandets rum" (Arvastson 1999: 17). Att vandra i minnet förväntas kanske bestå i ett skimmer av nostalgi och förnimmelser men vad arbetet har visat är att minnet företar en annan form då det i fallet med Mölndal Centrum har pågått en segdragen diskussion. Således kan platsen uppfattats ha degraderats, eftersom inget har gjorts vid platsen när alla har väntat på den stundande reoveringen – men inget har hänt. Därmed har platsen försämrats såväl fysiskt som mentalt. "Måtte det bara inte stöpa en gång till" (Carina 2015-03-20). En rädsla inför förändringen är högst påtaglig. "Nej [...] att det har varit så långdraget, det har folk tyckt vara fruktansvärt. När det stöpte

förra gången då så här, när det nästan var framme [...] Och så har man gått i detta, det händer ingenting. Man hör massa och folk blir rädda, affärer flyttar bort och det var ju jättedumt” (*Carina* 2015-03-20).

FÖRHOPNINGAR OCH FRAMTIDSVISIONER

Centrumomvandlingen har och kommer förändra synen på Mölndal Centrum ytterligare. Men det är just det faktum att lokaler stått tomma – en känsla som att tiden stått still – som har förändrat synen. ”Naturligtvis behöver centrum en uppfräschning med om- och tillbyggnader, men det är tråkigt att man inte gjorde en successiv förnyelse så att inte många lokaler stått tomma” (Yttrande över plan för Mölndals Centrum 2012). Eller som informanten *Carl* uttryckte sig efter vår avslutade intervju – som ett ”ingenmansland” (*Carl* 2015-03-18). Mölndal Centrum har existerat i ett vakuum i väntan på något. Det har under flera år ansetts vara nergånget och i behov av en uppfräschning, men problemet tycks ha vilat i det stadsutopiska ideal som stadsplaneringen visat – som inte hölls. I och med att tiden har stått still har platsen försämrats såväl i fysisk som mental bemärkelse och genererat en försämrad syn på Mölndal Centrum i jämförelse med tidigare bild. Det är sedan de slutgiltiga besluten togs i mars 2015 som de besvikna ansiktena började ljusna, och då inte på grund av uppskattning av detaljplanerna utan för att projektet äntligen kommer igång. Under min tid i Mölndal Centrum har jag upplevt en successiv lättnad inför centrumomvandlingen. Kunder som uttryckt sin lättnad – trots ett rörigt centrum. ”Det är i alla fall skönt att de äntligen sätter igång’ säger kunden och skrattar lite. Expediten ler och håller med och avslutar samtalet med ’Ja, detta blir nog bra... till slut” (Fältanteckningar 2015-02-16). Det blir som Zukin talar om, en krock mellan de som söker det genuina och de som drömmer om nystart (Zukin 2011). Det behöver inte heller uppstå i två läger utan kan ske hos en och samma person. En förväntan som är blandad med osäkerhet.

Jag lämnar ett Mölndal Centrum med förhoppningar och framtidsvisioner. Men därtill en gnutta tvivel från konsumenter och butiksägare. Men förändring ligger i luften och med sommarens intåg andas centrum av löften och förväntan – på vad som ska komma och vad som ska ändras. Det är en stolt liten stad med en fast blick på framtiden och dess nya utmaningar men med hjärtat kvar i historien. Mölndalsbon är en ambitiös person vars arbetararv lever vidare, så inte räds

Mölndalsbon av lite förändring. ”Ej kan vi säga att allt är bra som det är. En sådan inställning skulle medföra stagnation och tillbakagång [...] Vi kan inte förgäta våra förfäders verk, deras strider, deras arbete och grunden de lagt, som vi bygger vidare på. Vi kan inte isolera oss från tid som gått eller från tid som kommer. Vi är själva ett led i skeendet” (Trettondal 1959: 183ff).

Min tid är begränsad – mitt fältarbete utformat av det. Intrycken blir därmed många och intensiva under en relativt kort period. Det finns fler bottnar att undersöka, fler frågor att ställa. Det finns alltid mer att lära sig. Framtiden innebär ständiga förändringar och sålunda är detta arbete och denna resa en samtidsanalys och som sådan ett inlägg i diskussionen om det moderna kulturarvet. Som en småstadsmänniska tog jag klivet in i Mölndal Centrum och överraskades. Förvånad över att kedjebutikerna ekade med sin frånvaro, det var någon enstaka, men inte alls som i min hemstad där kedjebutikerna är i stort sett de enda som överlever. Genast väcktes min nyfikenhet på småbutikernas betydelse och efter samtal med informanterna fann jag en röd tråd – Mölndals småstadsidentitet. Likt *Carina* visade via sin berättelse, om gemenskap, kan kanske samhörigheten och stadscentret som mötesplats leva vidare trots förändringarna. För det har visat sig genom historiens prövningar att det gemensamma finns i människorna och därför kommer kanske arvet från Mölndal Centrum kunna bestå i framtidens innerstad.

KÄLL- OCH LITTERATURFÖRTECKNING

OTRYCKT KÄLLMATERIAL

Intervjuer:

Fem intervjuer arkiverade vid Mölndals Stadsmuseum

Fältanteckningar:

Observation i Mölndal Centrum 2014-12-11, 2015-02-11, 2015-02-16, 2015-03-05, 2015-03-06, 2015-03-18, 2015-03-20, 2015-04-29, 2015-05-08
Observation på Öresundståget 2015-02-17

Internetkällor:

Mölndal Stadsmuseum hemsida:

<http://minnen.molndal.se/tema/70tal/index.htm>

Riksantikvarieämbetets hemsida:

<http://www.raa.se/kulturarvet/modernt-kulturarv/>

<http://www.raa.se/kulturarvet/>

Mölndals kommunkarta (2015-05-29):

<http://karta.molndal.se/Web/Default.aspx?layers=M%C3%B6lndalskartan&cp=6389378,154875&z=32&language=sve>

Tidningar:

Göteborgs-Posten. 2014-10-31. *Mölndalsplaner att tycka till om.*

<http://www.gp.se/nyheter/vastsverige/molndalharryda/1.2533163-molndalsplaner-att-tycka-till-om>

Mölndals-Posten. 2011-06-08. *Steen och Ström hoppas av centrumbygge.*

<http://www.molndalsposten.se/steen-och-strom-hoppar-av-centrumbygge>

Arkivmaterial

Anonymt brev över plan för Mölndals centrum. Mölndals stad 2013-03-06. PU 3/05 – 1030: Mölndals stadsarkiv.

Detaljplan för Mölndals innerstad, norr om Brogatan 2014-10-14. Mölndals stad

Detaljplan för Mölndals innerstad, söder om Brogatan 2014-10-14 (2015-02-17). Mölndals stad

Gestaltningssprogram för offentliga rum och byggnader i Mölndals innerstad 2014-10-14. Mölndals stad & MARELD landskapsarkitekter

Sammanträdesprotokoll 2004:§120. Mölndals stad

Uppdrag för program för utveckling av Frölunda Torg inom området Järnbrott. 2004. Stadsbyggnadskontoret, Göteborg

Yttrande över plan för Mölndals centrum. Mölndals stad 2012-05-02. PU 3/05 – 1026: Mölndals stadsarkiv

BILDER

- Bild 1. *Frölundagatan i riktning mot väster under 1970-talet.* Foto: Mölndals Stadsmuseum (Digitalt Museum)
- Bild 2. *Skyltfönster på Brogatan. Det gamla Mölndal Centrum möter det "nya" innerstadsprojektet. februari, 2015.* 2015-02-16. Foto: Madeleine Andersson
- Bild 3. *Illustration över Mölndals Innerstad från 2014. Mölndals Galleria i mitten (med gräs på taket) med bostäder på sidorna.* Foto: Mölndals Innerstad/Arkitekterna Krook & Tjäder
- Bild 4. *Busshållplatsen 'Gamla torget' vittnar platsen. Men kanske inte så mycket mer? mars, 2015.* Foto: Madeleine Andersson
- Bild 5 & 6. *Nu och då. Kvarnbyn där Stora Götafors syns i bakgrunden. Foton tagna 2015 respektive tidigt 1900-tal.* Foto till vänster: Madeleine Andersson. Foto till höger: Mölndals Stadsmuseum (Digitalt Museum)
- Bild 7. *Mölndalskvinnor tvättar mattor i Mölndalsfallen i början av 1900-talet. I bakgrunden syns bland annat Stora Götafors.* Foto: Mölndals Stadsmuseum (Digitalt Museum)
- Bild 8. *'Villa Korndal' har bland annat använts som disponentbostad åt Papyrus. Idag används 'Villa Korndal' som kontor.* Foto: Madeleine Andersson, mars 2015
- Bild 9. *Torghandel på "Nya torget" 1960.* Foto: Mölndals Stadsmuseum (Digitalt Museum)
- Bild 10. *Mölndals torg och statyn Albert möter våren i maj 2015.* Foto: Madeleine Andersson
- Bild 11. *Mölndals bro eller som i arbetet kallas delvis för "barriären" Uppdelning av historia.* Foto: Madeleine Andersson, maj 2015
- Bild 12 & 13. *Fontänen på brogatan på bilden till vänster, tagen 1983. Nuvarande Brogatan till höger, tagen i februari 2015.* Foto: t.v. Mölndals Stadsmuseum (Digitalt Museum), t.h. Madeleine Andersson
- Bild 14. *Illustration över "mattan" som skall representera Mölndals historia på Mölndals torg.* Foto: Mölndals stad/MARELD landskapsarkitekter
- Bild 15. *Illustration över ett exempel av höghusen från projektet med Steen & Ström.* Foto: White Arkitektur/Mölndalsposten 2011-03-09: "Höghuset irriterar mest"
- Bild 16. *Illustration över Mölndals Galleria, 2014.* Foto: Detaljplan för Mölndals innerstad, söder om Brogatan
- Bild 17. *Planscher från Mölndals innerstad hänger i tomma butikslokaler längs Brogatan.* Foto: Madeleine Andersson, februari 2015
- Bild 18. *Utsikt från Fässbergs kyrka.* Foto: Madeleine Andersson, maj 2015
- Bild 19. *Domus på 'Nya torget' 1960.* Foto: Mölndals Stadsmuseum (Digitalt Museum)
- Bild 20. *Torghandel utanför Saluhallen 1972.* Foto: Mölndals Stadsmuseum (Digitalt Museum)
- Bild 21. *Illustration från 1970-talet över Mölndals bro/centrum.* Foto: Mölndals

TRYCKT KÄLLMATERIAL

- Aronsson, Peter 2004: *Historiebruk: att använda det förflutna*. Lund: Studentlitteratur AB
- Aronsson, Peter. "Historiebruk och kulturarv". I: Aronsson Peter., Hodne, Bjarne., Skarin Frykman, Birgitta & Ödemark J (red.) 2005: *Kulturarvens gränser. Komparativa perspektiv*. Göteborg: Bokförlaget Arkipelag
- Arvastson, Gösta 1999: *Det urbana rummet*. Göteborg: Bokförlaget Korpen
- Bauman, Zygmunt 2002: *Det individualiserade samhället*. Göteborg: Bokförlaget Daidalos AB
- Becker, Karin., Bjurström, Erling., Fornäs, Johan. & Ganetz, Hillevi [red.]. 2001. *Passager. Medier och kultur i ett köpcentrum*. Nora: Bokförlaget Nya Doxa
- Beckman, Anita. "Ur en byrackas anteckningsblock. Om reflexivt skrivande" i Gunnemark, Kerstin (red.) 2011: *Etnografiska hållplatser. Om metodprocesser och reflexivitet*. Lund: Studentlitteratur AB
- Bergman, Bosse 2010: *En gång talade man om staden. Texter 1968-2010*. Stockholm: Axl Books
- Brembeck, Helene 2007: *Hem till McDonalds*. Stockholm: Carlsson Bokförlag
- Clark, Eric. "Gentrifiering: en tånjbar men omtvistad definition". I: Thörn & Holgersson (red.) 2014: *Gentrifiering*. Lund: Studentlitteratur AB
- Clifford, James & Marcus, George, E 1986: *Writing Culture. The Poetics and Politics of Ethnography*. Berkley. Los Angeles & London: University of California Press.
- Danvik, Sven 1946: *Mölnadal: 1922-1947*. Mölnadals stad
- de Certeau, Michel 1984: *The Practice of Everyday Life*. Berkeley: University of California Press
- Ehn, Billy & Löfgren, Orvar 2001: *Kulturanalyser*. Malmö: Gleerups Utbildning AB
- Emerson, Robert. M., Fretz, Rachel. I & Shaw, Linda L 1995: *Writing Ethnographic Fieldnotes*. Chicago & London: The University of Chicago Press
- Featherstone, Mike 2007: *Consumer Culture and Postmodernism*. London: SAGE
- Gahrn, Lars. "Mölnadalsbro – vägkorsningen som blev Mölnadals Centrum". I: Gahrn, Lars (red.) 2002: *Mölnadals Hembygdsförening Årsskrift 2000-2004*. Mölnadal
- Gunnemark, Kerstin 1998: *Hembygd i storstad. Om vardagslivets praktik och den lokala identitetens premisser*. Göteborg: Etnologiska föreningen i Västsverige
- Gunnemark, Kerstin 2004: *Minnenas Galleri. Om minnesskåp och kulturarv*. Stockholm: Carlsson Bokförlag
- Görling Cardevik, Stina., Rolfsson Eliasson, Susanna., Landström, Kajsa.,

- Locke, R. Anna., Jensen, Johannes., Liimatainen, Merja & Andreassen, Jessica 2012: *Vad passar sig på Gunnebo? Berättelser om ett etablerat kulturarv*. Göteborg: A-Script Förlag
- Hewison, Robert 1987: *The Heritage Industry: Britain in a climate of decline*. London: Methuen
- Högdahl, Elisabeth 2003: *Göra Gata. Om gränser och kryphål på Möllevången och i Kapstaden*. Hedemora: Gidlunds
- Jörnmark, Jan 2008: *Möln dal – en stad i staden*. Möln dal: Möln dals stad
- Krus, Anna & Ottander, Jan 2000: *Kulturmiljöer i Möln dal, Kåller ed & Lindome: kulturmiljö vå rdsprogram för Möln dals kommun 2000*. Möln dal: Möln dals kommun
- Lees, Loretta. "Gentrifiering och social blandning". I: Thörn, Catharina & Holgersson, Helena (red.) 2014: *Gentrifiering*. Lund: Studentlitteratur
- Leffler, Marion. "Historieskrivning och forskningscirklar. En diskussion om metoder, perspektiv och teorier". I: Hansson, Lars & Thor, Malin (red.) 2006: *Muntlig historia*. Lund: Studentlitteratur
- Lennartsson, Rebecka. "Impressioner: Om rörelse, betraktande och stadens bekönade rum". I: Arvastson, Gösta (red) 1999: *Det urbana rummet*. Göteborg: Bokförlaget Korpen
- Ljung Anna. "Be all you can be". I: Arvastson, Gösta (red.) 1999: *Det urbana rummet*. Göteborg: Bokförlaget Korpen
- Lynch, Kevin 1960: *The Image of the City*. Massachusetts: The MIT Press
- Mark, Eva. "Praktiska teoretiker teoretiska praktiker. Om kunskap som aspekter av kultur". I: Aronsson, P., Hodne, B., Skarin Frykman, B. & Ödemark J (red.) 2005: *Kulturarvens gränser. Komparativa perspektiv*. Göteborg: Bokförlaget Arkipelag
- Möln dals stad 2004: *Vision Möln dals Centrum. Visionsarbete och programförslag*. Stadsbyggnadskontoret i Möln dals stad
- Nordin, Christina 1976: *Från Kvarnbyn till Möln dalsbro. Historier och fakta om torghandeln i Möln dal*. Göteborg: Meddelanden från Göteborgs universitets geografiska institutioner. Ser. B; 55
- Olsson, Krister & Berglund, Elin 2012: *Medborgare, kulturmiljö och planering. Ett kvantitativt angreppssätt på medborgardeltagande*. FoU-publication från Riksantikvarieämbetet
- Pripp, Oscar & Öhlander, Magnus. "Observation". I: Kaijser, Lars & Öhlander, Magnus (red.) 2011: *Etnologiskt fältarbete*. Lund: Studentlitteratur AB
- Ristilampi, Per-Markku 1994: *Rosengård och den svarta poesin. En studie av modern annorlundahet*. Stockholm: Brutus Östlings Bokförlag Symposion
- Ronström, Ove 2007: *Kulturarvspolitik: Visby. Från sliten småstad till medeltidsikon*. Stockholm: Carlsson Bokförlag
- Stahre, Ulf 2007: *Den globala staden. Stockholms nutida stadsomvandling och sociala rörelser*. Stockholm: Bokförlaget Atlas
- Stenström, Emma 2008: *Konstiga företag*. Stockholm: Bokförlaget Natur och Kultur
- Thörn, Catharina & Holgersson, Helena (red.) 2014: *Gentrifiering*. Lund:

Studentlitteratur AB

- Thörn, Håkan 2013: *Stad i rörelse. Stadsomvandlingen och striderna om Haga och Christiania*. Stockholm: Bokförlaget Atlas
- Trettöndal, Edvin 1959: *Bygden som blev Mölndal*. Göteborg: Rundqvists Boktryckeri
- Tunström, Moa 2009: *På spaning efter den goda staden. Om konstruktioner av ideal och problem i svensk stadsbyggnadsdiskussion*. Örebro: Örebro universitet
- Tunström, Moa. "Vi måste prata om staden". I: Graninger, Göran & Knuthammar, Christer (red.) 2010: *Makten över rummet. Tankar om den hållbara staden*. Linköping University Electronic Press
- Zukin, Sharon 2011: *Naken stad. Autentiska urbana platsers liv och förfall*. Göteborg: Bokförlaget Daidalos AB
- Werner, Karla 1991: *Staden som livsrum. Stockholmare om staden*. Stockholm: Statens råd för byggforskning

BILAGA

INFORMANTFÖRTECKNING

Följande personer är citerade eller omnämnda i texten med fingerat namn.

Namn	Födelseår	Yrke	Arbetstid/boendetid i Mölndals stad
<i>Anders</i>	1967	Butiksägare	15 år
<i>Anneli</i>	1967	Kommunanställd	7 år
<i>Carina</i>	1955	Butiksägare	45 år
<i>Carl</i>	1947	Butiksägare	35 år
<i>Jonas</i>	1970	Kommunanställd	5 år

FRÅGELISTA 1.

Nedan följer en frågelista som består av grundfrågor jag har haft till intervjuerna med butiksägare. Utefter samtalet och förhandsinformation skiljer sig frågorna åt i intervjuerna. Frågorna nedan är därmed grundpunkter.

PERSONLIG INFORMATION

1. När är du född?
2. Var är du uppvuxen?
3. Var bor du idag?

BUTIKEN

1. När startades butiken?
2. Vem startade butiken?
3. Varför startades butiken?
4. Finns butiken på några andra orter?
5. Varför startades butiken i Mölndal?
6. Vad har du för relation till Mölndal Centrum?
7. Spenderar du mycket tid här utöver jobbet?
8. Har butiken alltid funnits här, i samma lokal?
9. Vad är dina minnen från Mölndal Centrum när du startade butiken?
10. Har du upplevt några förändringar under tiden du har haft butiken?

MÖLNDAL & MINNEN

1. Spenderade du mycket av din tid som barn och ungdom i butiken?
2. Kan du berätta om hur det var att växa upp i Mölndal?
3. Har du några minnen om torget?
4. Vart spenderade du din fritid som barn och ungdom?
5. Kommer du ihåg någon förändring i Mölndal som barn/ungdom?
6. Kommer du ihåg byggandet av Mölndals bro?
7. Kommer du ihåg reaktioner och känslor om det?
8. Vad har du för minnen från den tiden? Hur kändes det?
9. Har du bott i olika områden i Mölndal?

10. Hur skiljer sig dessa områden åt?
11. Hur har bilden av Mölndals centrum förändrats genom åren?
12. Vad sägs idag om Mölndal Centrum till skillnad från förr?
13. Vad är utmärkande för Mölndal?

MÖLNDALS INNERSTADSPROJEKT

1. Som butiksägare, vad har du fått för information om innerstadsprojektet?
2. Finns det något med innerstadsprojektet som du anser vara positivt?
3. Finns det något med innerstadsprojektet som du anser vara negativt?
4. Vad säger dina kunder innerstadsprojektet?
5. Upplever du att det har varit en god medborgardialog?
6. Vad är dina förhoppningar på innerstadsprojektet?
7. Hur känns det inför dessa kommande åren med "ett rörigt centrum"?
8. Har du några reflektioner/tankar över hur framtiden kommer se ut för Mölndal Centrum efter centrumomvandlingen?
9. Hur tror du Mölndal kommer se och vara om tio år?

FRÅGELISTA 2.

Nedan följer andra frågelistan som jag har använt som grundunderlag inför intervjuer med personer verksamma inom offentlig sektor, utifrån deras yrkesamma roll.

PERSONLIG INFORMATION

4. När är du född?
5. Vart är du uppvuxen?
6. Vart bor du idag?

MÖLNDAL

1. När var första gången som du kom till Mölndal?
2. Var du någonsin i Mölndal innan du började jobba i Mölndal?
3. Vad var ditt första intryck av Mölndal?
4. Stämmer det överens med ditt intryck idag?
5. Har du reflekterat över Mölndals relation till Göteborg?

YRKE

1. Vad har du för utbildning?
2. Hur kom det sig att du hamnade i Mölndal?
3. Vad lockade med Mölndal? Något utöver jobbet?
4. Vad arbetar företaget med? Syfte?
5. Vad är det roligaste med ditt jobb?
6. Vad är det svåraste med ditt jobb?
7. Vad har du för arbetsuppgifter?

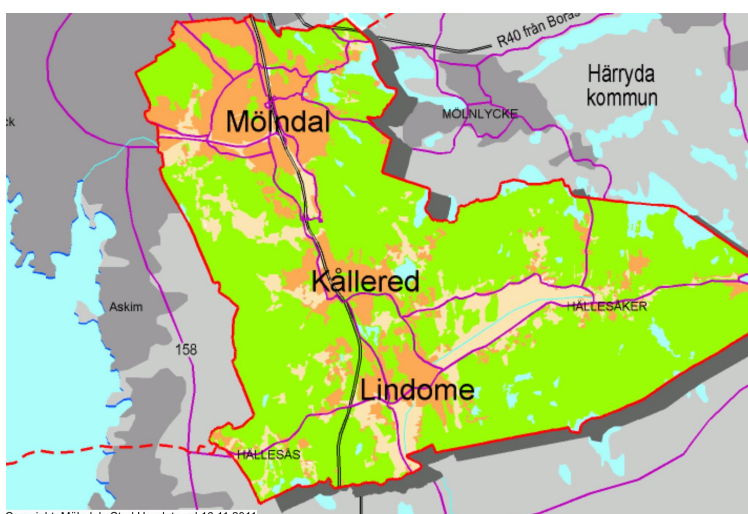
8. Har du upplevt några förändringar under tiden som du jobbat inom offentlig sektor?
9. Har åsikter och synen på centret förändrats under de år som du jobbat här?

MÖLNDALS INNERSTADSPROJEKT

1. Vad är din roll och dina arbetsuppgifter i innerstadsprojektet?
2. Har du deltagit i diskussioner kring detaljplaner och liknande?
3. Hur länge har du varit involverad i innerstadsprojektet?
4. Hur ser du på den utdragna diskussionen om Mölndals innerstad. Med Sten & Ström osv. Vad är dina åsikter om det?
5. Har du fått in några kommentarer på innerstadsprojektet?
6. Brukar du själv, på din fritid, vara något i Mölndal Centrum? I så fall, vad brukar du göra i centrum?
7. Ni talar idag om Mölndals Innerstad istället för Mölndal Centrum, varför Innerstad?
8. I Visionen för 2022 står det att Mölndal skall vara en "modig stad med tydlig historia" – hur skall detta uppnås?
9. Vad har åsikterna varit från butiksägare om projektet?
10. Vad ser du som positivt med innerstadsprojektet?
11. Ser du något som negativt med innerstadsprojektet?
12. Projektet kommer pågå under en lång tid och hur skall ni underlätta för centret och dess verksamheter?
13. Hur är den typiska mölndalsbon?
14. Vad tycker du är utmärkande för Mölndal?
15. Hur tror du Mölndal kommer se och vara om tio år?

KARTA

Kartan nedan visar Mölndals kommun vilket består utav Mölndal, Källered och Lindome. Mölndals kommunkarta.



"Det föränderliga Mölndal Centrum" är en etnologisk studie om centrumomvandling som problematiserar hur synen på innerstaden genom åren har förändrats. Hur minnesbilden av Mölndal Centrum står i relation till den centrumomvandling som nu väntar inom en snar framtid att realiseras är en av frågeställningarna. Butiksägare är några av de röster som berättar om minnen och känslor inför kommande förändringar. Studien behandlar historien om Mölndal Centrum utifrån diskussioner om det moderna kulturarvet betydelse i samtiden. Arbetet bottenar i stadsplaneringens visioner om autenticitet och nyskapande, en ambivalent process som utmanar Mölndal Centrum i att balansera mellan framtidsvisioner och nostalgi.