

Det här verket har digitaliserats vid Göteborgs universitetsbibliotek.  
Alla tryckta texter är OCR-tolkade till maskinläsbar text. Det betyder att du kan söka och kopiera texten från dokumentet. Vissa äldre dokument med dåligt tryck kan vara svåra att OCR-tolka korrekt vilket medför att den OCR-tolkade texten kan innehålla fel och därför bör man visuellt jämföra med verkets bilder för att avgöra vad som är riktigt.

This work has been digitised at Gothenburg University Library.  
All printed texts have been OCR-processed and converted to machine readable text.  
This means that you can search and copy text from the document. Some early printed books are hard to OCR-process correctly and the text may contain errors, so one should always visually compare it with the images to determine what is correct.



br 211  
3



fakta

om

civilförsvaret

1967 års upplaga

# SVERIGES INDELNING I CIVILOMRÅDEN

Se även kartan på omslag III

## **Södra civilområdet**

Jönköpings och Kronobergs län, Kalmar län utom Västerviks civilförsvarsområde samt Blekinge, Kristianstads och Malmöhus län

## **Västra civilområdet**

Hallands, Göteborgs och Bohus, Älvsborgs samt Skaraborgs län

## **Östra civilområdet**

Stockholms stad och län, Uppsala, Södermanlands och Östergötlands län, de delar av Kalmar län som inte ingår i Södra civilområdet, Gotlands och Västmanlands län samt Gävleborgs län utom Hudiksvalls och Ljusdals civilförsvarsområden

## **Bergslagens civilområde**

Värmlands, Örebro och Kopparbergs län

## **Nedre Norrlands civilområde**

De delar av Gävleborgs län som inte ingår i Östra civilområdet samt Västernorrlands och Jämtlands län

## **Övre Norrlands civilområde**

Västerbottens och Norrbottens län

6000051574



Göteborgs universitetsbibliotek



## FAKTA OM CIVILFÖRSVARET

1967 års upplaga

är utgiven av

CIVILFÖRSVARSSTYRELSEN

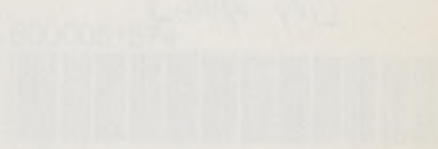
*[Ny uppl.]*

1.07-20 A

67. VI. 260 000

Tryckt hos  
AB CIVILTRYCK  
Stockholm 1967

DATA ON CIVILIZATION



# 1 ALLMÄNT

## Uppgifter

Civildförsvaret är en del av vårt lands totalförsvaret. Dess huvuduppgift är att i krig skydda befolkning och egendom mot skador av fiendliga anfall samt att rädda överlevande vid sådana anfall. **Skadeförebyggande** verksamhet omfattar främst utrymning, anordnande av skyddsrum och alarmering. **Undsättande verksamhet** består i att rädda instängda och nödställda människor samt att ge skadade en första vård och därefter transport till sjukvårdsinrättningar. I civilförsvarets uppgifter ingår dessutom att skydda viktiga anläggningar mot spioneri och sabotage.

## Uppbyggnad

Genom riksdagsbeslut 1959 fick civilförsvaret en ny organisation, avsedd att byggas upp successivt. Mot bakgrunden av hittills beviljade och av 1962 års försvarskommitté föreslagna anslag kan organisationen beräknas vara färdiguppbbyggd i början av 1970-talet.

## Kostnader

Budgetår	1961/62	1962/63	1963/64	1964/65	1965/66 <sup>1</sup>	1966/67 <sup>2</sup>	1967/68 <sup>3</sup>
Milj kr (drift- och kapitalbudg.)	49,2	71,6	90,0	94,0	104,4	111,1	121,3

<sup>1</sup> Varav 7,4 milj i kompensation för prisförhöjningar och icke utnyttjade förslagsanslag

<sup>2</sup> Varav 14,1 milj i kompensation för prisförhöjningar och icke utnyttjade förslagsanslag

<sup>3</sup> Varav 24,3 milj i kompensation för prisförhöjningar och icke utnyttjade förslagsanslag

Nedan redovisas de största utgiftsposterna. Beloppen avser budgetåret 1966/67 och är uttryckta i milj kr:

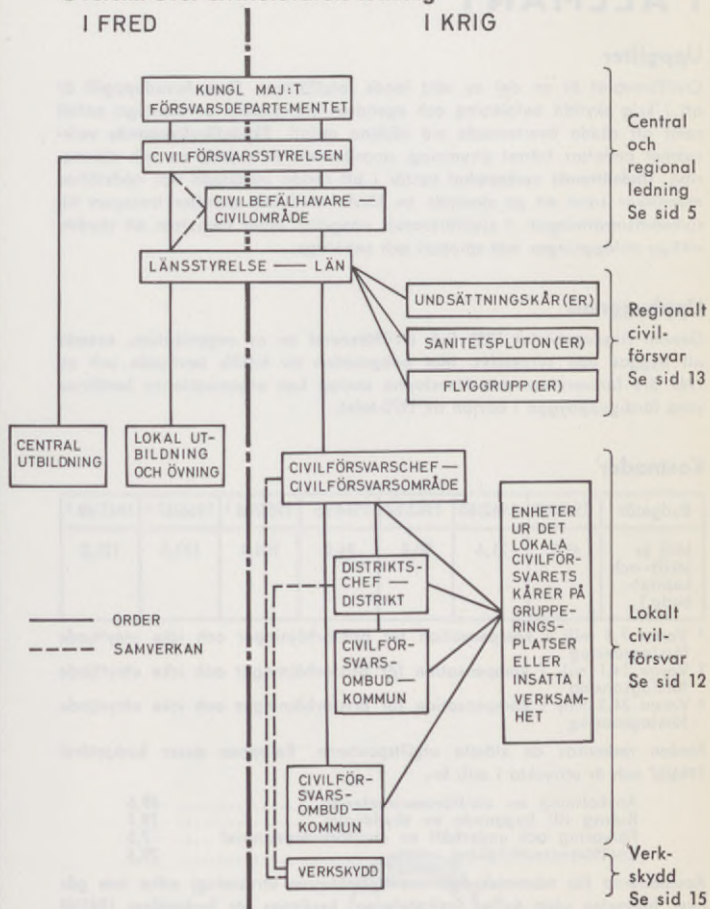
Anskaffning av civilförsvarsmateriel .....	49,6
Bidrag till byggande av skyddsrum .....	19,1
Förvaring och underhåll av civilförsvarsmateriel ....	7,5
Civildförvarsutbildning .....	20,6

Kostnaderna för normalskyddsrummen (inklusive utrustning) vilka inte går över budgeten utan åvilar fastigheterna, beräknas för budgetåret 1967/68 till ca 45 milj kr.

# Översikt över civilförsvarets ledning

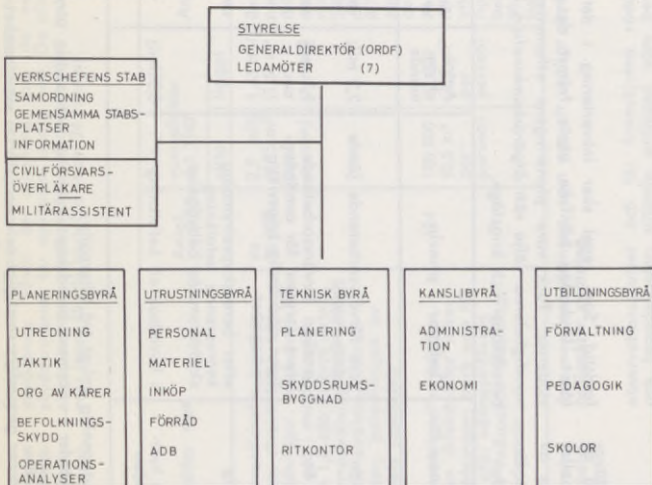
I FRED

I KRIG



## Central och regional ledning

### Civilt försvarsstyrelsens fredsorganisation



### Regional ledning

Civilbefälhavare (en landshövding) är chef för ett civilområde som består av flera län. Landet indelas i sex civilområden vilka sammanfaller med motsvarande militärområden (se omslag II och III). I fredstid är civilbefälhavarens uppgifter begränsade till samordning av planläggningen av civila försvarsåtgärder. I krig skall civilbefälhavaren i samråd med militärbefälhavaren samordna de civila försvarsåtgärderna och annan civil verksamhet inom området.

Länsstyrelse är i fredstid ensam ansvarig för planläggningen inom länet och handlägger civilförsvarsärendena inom en civilförsvarssektion med en civilförsvarsdirektör som chef. I fredstid består sektionen som regel av en organisationsdetalj, en teknisk detalj, en personal- och utbildningsdetalj, en förrådsdetalj samt en allmän beredskapsdetalj för övrig civil försvarsberedskap utom polisväsendets. Civilförsvarsdirektörens ställning som sektionschef för den allmänna beredskapsdetaljen gäller endast arbetsledning. I krig är civilförsvarssektionen uppdelad på en operativ och en teknisk detalj.



## 2 UTRYMNING

Utrymning av ett område kan ske på grund av risk för t ex flyg- och fjärrvapenanfall, invasion eller radioaktivt nedfall. Beslut om utrymning fattas av Kungl Maj:t eller den myndighet Kungl Maj:t bestämmer. Inkvarteringsområdena är utsedda redan i

fredstid. Som regel sker inkvartering i det egna länet. Undantag härifrån utgör främst de största städerna. Tack vare planeringens utformning kan myndigheterna välja rätt åtgärds-kombination i varje beredskaps- och krigsläge.

Slag av utrymning	Planläggs i princip för	Omfattar i princip	Antal utrymmande	Antal orter
luftanfallsutrymning beredskapsutrymning	orter med mer än 10 000 inv	icke förvärvsarbetande jämte vårdpersonal	2,2 milj	ca 90
slutlig utrymning	orter med mer än 30 000 inv	samtliga förvärvsarbetande utom personal för oavgång- ligen nödvändig krigsviktig verksamhet	1,1 milj	ca 40
omflyttning inom orten till bebyggelse med skyddsrum	orter med slutlig utrymning	efter beredskapsutrymning kvarvarande befolkning i skyddsrumslös bebyggelse		ca 40
invasionsutrymning (planläggs som beredskaps- utrymning och slutlig ut- rymning)	av ÖB angivna kust- och gränsområden	i huvudsak all befolkning	0,5 milj	—

För orter som skall slutligt utrymmas planläggs utrymning enligt två alternativ:

- successiv utrymning:** planlagda utrymningsåtgärder — närmast beredskapsutrymning och slutlig utrymning — genomförs efter hand
- snabbutrymning:** planlagda utrymningsåtgärder genomförs samtidigt och med största skyndsamhet

### 3 SKYDDSRUM

Skyddsrum benämns med hänsyn till användningen enskilt eller allmänt skyddsrum, i avseende på utförandet normalskyddsrum eller bergfasta skyddsrum. Allmänt skyddsrum i bergfast utförande, som är av-

sett för befolkningen, kallas befolkningskyddsrum. Enskilda skyddsrum anordnas i regel som normalskyddsrum. Såväl de allmänna som de enskilda skyddsrummen får användas under fred. De allmänna skyddsrummen skall kunna iordningställas (mobiliseras) inom 48, de enskilda inom 24 timmar.

#### Skyddsrum för civilbefolkningen

Slag av skyddsrum	Utförande	Anordnas i princip i	Skyddar mot	Antal 1.1.1967	Antal skyddsrumplatser 1.1.1967		Anm
					sittpl	liggpl	
enskilda	normalskyddsrum	ca 200 orter med mer än 5 000 inv för bostads- och kontorsfastigheter med mer än 2 våningar, industrier med mer än 25 anställda, undervisnings- och vårdanstalter, vissa kommunikationsanläggningar m m	konventionella bomber utom direkträffar kärnladdningar: tryck (upp till 0,5 atö i mindre orter och 1,0 atö i större orter); värmestrålning och radioaktiv strålning; stridsgaser; belastningen av husets rasmassor	ca 36 000	2,9 milj (0,75 m <sup>2</sup> per person)	1,45 milj (1,5 m <sup>2</sup> per person)	Beräknad årlig platsökning: ca 200 000 om 0,75 m <sup>2</sup> per person
allmänna	bergfasta skyddsrum	de 14 största städernas innerområden (där enskilda skyddsrum ej byggs)	konventionella bomber, även direkträffar kärnladdningar: tryck upp till 10 atö; värmestrålning och radioaktiv strålning; stridsgaser	14	100 000 (0,5 m <sup>2</sup> per person)	33 000 (1,5 m <sup>2</sup> per person)	Beräknat ytterligare behov: 50 000 liggpl

Enligt civilförsvarlagen kan Kungl Maj:t förordna att ägare av fastighet utan skyddsrum i fred förbereder och under civilförsvarsberedskap förser byggnaden med anordningar, som ger ett skäligt skydd mot radioaktiv strålning.

den med anordningar, som ger ett skäligt skydd mot radioaktiv strålning.

#### Skydd för civilförsvarspersonal

finns i ledningscentraler, utförda antingen som bergfasta skyddsrum eller normalskyddsrum (1 atö), vid

observationsplatser och för framskjutna räddnings- och brandenheter, utförda antingen som bergfasta skyddsrum eller normalskyddsrum (3 eller 1 atö) samt som radiakskydd på grupperingsplatser.

## 4 ALARMERING

Slag av larm	Innebörd	Larm-instrument	Signal-beskrivning	Att iaktta för allmänheten
Beredskaps-larm	Krig eller omedelbar krigsfara. Order om omedelbar inställelse för tjänstgöringsskyldiga inom det totala försvarets krigsorganisation	Tyfon Sänds även av Sveriges Radio	En halv minut långa signaler med 15 sek uppehåll mellan signalerna under sammanlagt 5 min	Koppla på radion. Mörklägg bostad och arbetsplats. Var beredd att uppsöka skyddsrum. Förbered utrymning. Telefonera ej under de närmaste två timmarna
Flyglarm	Omedelbar fara för luftanfall, radioaktiv beläggning eller gasbeläggning	Tyfon och telefon (telefon endast i större orter). Meddelande om skydd eller beredskap mot radioaktiv strålning sänds även över rundradio och luforsändarna	Upprepade korta signaler under en minut	Sök skydd. Stanna i skydd till dess annan order ges
Faran över	Flyglarmtillståndet upphör	Tyfon	En sammanhängande signal under 30 sek	Bistå civilförsvarets personal. Återgå till vanlig verksamhet

**Tyfoner** finns i ca 200 tätorter (med i regel mer än 5 000 invånare) samt i vissa mindre orter. Larmsignalerna utlöses av det lokala civilförsvarets ledning på grundval av orientering från militär luftförsvarscentral om luftläget (s k lufor) eller efter direkt order från luftförsvarscentralen om larm. Orter, som inte har alarmeringsanläggningar, är hänvisade till underrättelser i radio.

**Förvarningstiden** mot luftanfall anpassas efter den tid som erfordras för att komma i skydd. Den erforderliga förvarningstiden bedöms i regel vara minst 2 minuter på dagen och 4 minuter på natten. Mot vissa slag av robotar kan förvarning för närvarande inte påräknas.

## 5 PERSONAL

Rekryteringen bygger på civilförsvarsplikten, som innebär skyldighet för varje svensk man och kvinna fr o m 16 t o m 65 år att tjänstgöra inom civilförsvaret. Civilförvarstjänst får dock inte krävas av den som tillhör krigsmakten på sådan tid att tjänstgöringen i krigsmakten hindras. Ett betydande antal värnpliktiga ges uppskov från värnpliktstjänstgöring under krig för att tillföras civilförsvaret.

**Rekryteringen till det allmänna lokala civilförsvaret** sker ur följande kategorier:

- Män som lämnat värnpliktsåldern
- Män som frikallats från värnplikten
- Värnpliktiga som fått uppskov med tjänstgöringen i krigsmakten för krigsplacering i civilförsvaret
- Kvinnor som inte har någon vårdnadsplikt och kvinnor vars barn fyllt 16 år

De största rekryteringskällorna utgör män som lämnat värnpliktsåldern (ca 150 000) samt kvinnor (ca 45 000). Den totala personalstyrkan vid fullt utbyggd organisation: ca 225 000.

**Rekryteringen till det allmänna regionala civilförsvaret:**

Undsättningskårerna rekryteras praktiskt taget helt med värnpliktig uppskovspersonal. Till kårerna skall överföras ca 10 000 värnpliktiga i 35-årsåldern med om möjligt två kvarstående krigsförbandsövningar.

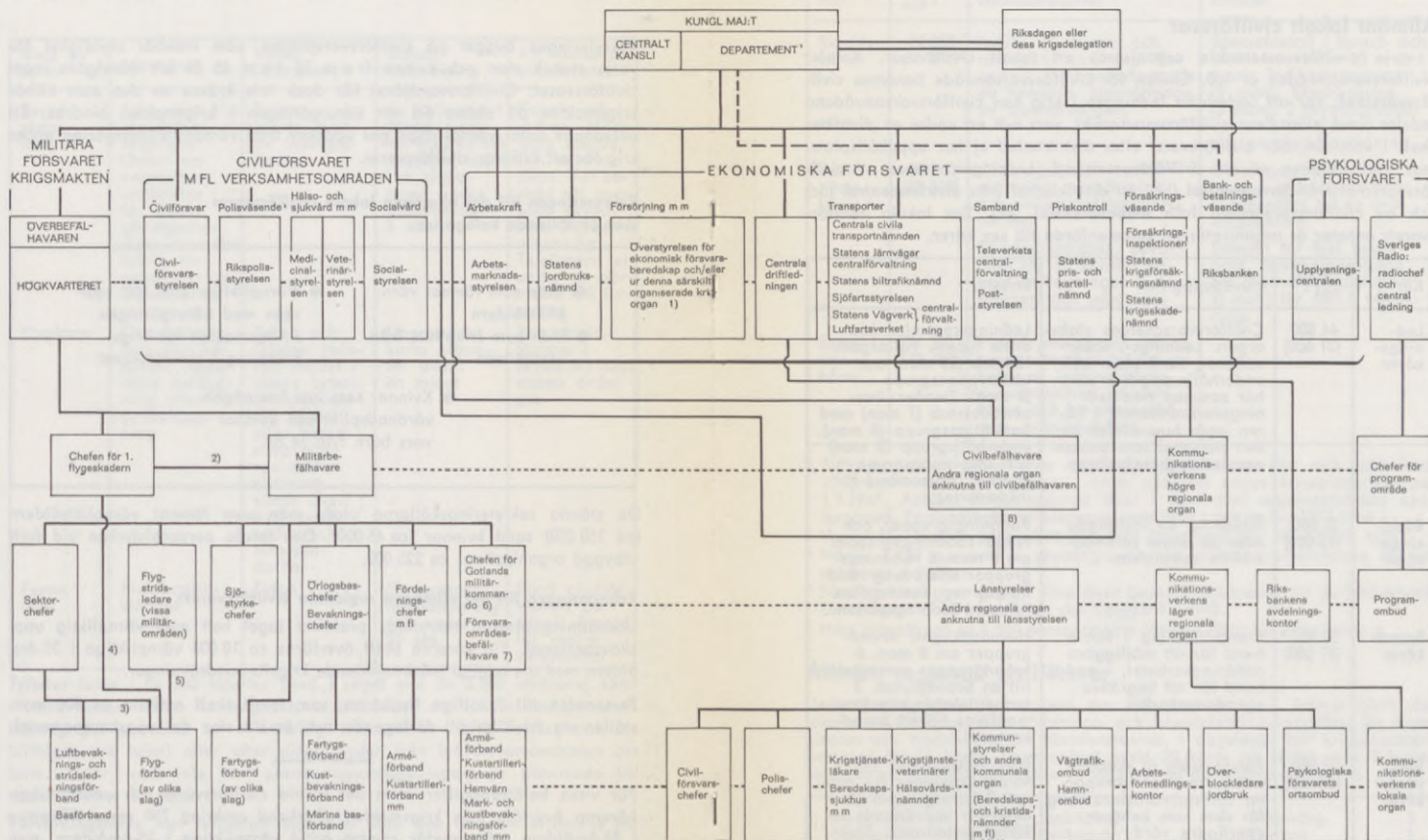
Personalen till Frivilliga flygkåren, som totalt skall omfatta ca 600 man, ställer sig frivilligt till förfogande och är till stor del uppskovspersonal.

---

För vissa befälsuppgifter inom det lokala civilförsvaret och undsättningskårerna överförs från krigsmakten efterhand omkring 750 reservofficerare i 35-årsåldern och ungefär samma antal värnpliktiga i 35-årsåldern, som fått underofficersutbildning.

# LEDNINGEN I KRIG AV SVERIGES TOTALFORSVAR

(I huvuddrag och starkt schematiserad)



— = Lydnadsställning

- - - - - = Samverkan krigsmakten — civila myndigheter

— - - - - = Samverkan rörande bank- och betalningsväsendet.

1) Hit hänföres även Drivmedelcentralen AB (DMC).

2) Chefen för 1. flygeskadern underställs eller lyder vid attackinsats enligt överbefälhavarens bestämmande

3) Läst- och luftvärnsarbetsförband samt inom vissa militärömråden spanings-, transport- sambandsflyg och i vissa lägen attackflyg.

4) Attackförband.

5) Spanings-, transport- och sambandsflyg och i vissa lägen attackflyg. Samordning av viss luftoperativ verksamhet enligt militärbefälhavarens bestämmande.

6) Underställt militärbefälhavaren för Östra militärområdet.

7) Vissa försvarsområdesbefälhavare olika kustartilleriförvarschefer.

8) Samordning av flera länstyrelsers verksamhet.

## 6 ORGANISATION

### Allmänt lokalt civilförsvar

I varje civilförsvarsområde organiseras ett lokalt civilförsvar. Antalet civilförsvarsområden är 100. Chefen för civilförsvarsområde benämns **civilförsvarschef**. För att underlätta ledningen i krig kan civilförsvarsområdena indelas i två eller flera civilförsvarsdistrikt, vart och ett under en **distriktschef**. I kommun, där civilförsvars- eller distriktschef ej har uppehållsplats, leds verksamheten av ett **civilförsvarsombud**. Ledningen utövas av civilförsvarschef från **huvudcentral** (hc), av distriktschef från **distriktscentral** (dc) och av civilförsvarsombud från **ombudscentral** (oc). Det lokala civilförsvarets enheter är organisatoriskt sammanförda till sex kårer.

Kår	Personal <sup>1</sup>	Huvuduppgifter	Enheter
Ledningskårer	44 800 (31 600)	Civilförsvarschefens stabsoorgan. Lednings-, observations-, sambands- och underhållsuppgifter som hör samman med ledningsverksamheten. I kåren ingår huvuddelen av den personal som bemannar ledningscentralerna.	Ledningscentraler (sju olika typer). Fältorgan: fältstab (20 man) och observationsgrupp (6 man). Depåer: basområdesstab (7 man) med basstationsgrupp (8 man), underhållsgrupp (3 man) och utspisningsgrupp (3 man). Roteombud för inkvartering.
Räddningskårer	31 000 (15 000)	Räddning av instängda eller på annat sätt nödställda människor.	Räddningsgrupper och tunga räddningsgrupper om 8 man. 6 räddningsgrupper och 1 tung räddningsgrupp sammanförs till en räddningspluton.
Brandkårer	53 400 <sup>2</sup> (31 000)	Brandsläckning i första hand för att möjliggöra räddningsarbetet, i andra hand för att begränsa egendomsskador.	Huvudsakligast brandgrupper om 8 man. 6 brandgrupper sammanförs till en brandpluton. 3 brandplutoner kan sammanföras till ett brandkompani.
Sjukvårdskårer	39 000 (26 000)	Första hjälp åt skadade och sjuka samt transporter till sjukvårdsinrättning för dem som behöver ytterligare vård.	Förbandsplutoner om 4 förbandsgrupper (11 man) och 2 bärargrupper (6 man) för upprättande av förbandsstationer. Sjuk-sorterings-, samarit- och förbandsplatsgrupper. Enheter för sjuktransporter.

Kår	Pers- nal <sup>1</sup>	Huvuduppgifter	Enheter
Skydds- kårer	20 000 (15 000) <sup>3</sup>	Indikering av gas och radioaktiv strålning. Säkring. Omhändertagande av hemlösa. Upprättande av sjukhärbergen.	Specialdetalj i huvud- och distriktscentraler (5 resp 4 man). Indikeringsgrupp (3 man). Skyddsgrupp (5 man). 2 skyddsgrupper och en stab (3 man) bildar en skyddsavdelning.
Bevaknings- kårer <sup>4</sup>	36 000 (23 800)	Ordningstjänst: trafikreglering, avspärning och annan ordningsverksamhet.  Bevakningstjänst: bevakning för att skydda viktiga anläggningar mot spioneri och sabotage.	Ordningsgrupper om 5 man. 6 ordningsgrupper sammanförs till en ordningspluton.  Enheter för fast bevakning. Bevakningspluton om 6 bevakningsgrupper (5 man) för rörlig bevakning.
Samtliga kårer	224 200 <sup>5</sup> (142 400)	Vid utrymning och inkvartering utnyttjas främst enheter ur ledningskåren, sjukvårdskåren, skyddskåren och bevakningskårens ordningstjänst.	

<sup>1</sup> Siffrorna avser läget efter uppbyggnadsperiodens slut och inkluderar 10 procent mobiliseringsreserv. Inom parentes anges krigsplacerade per 1.2.1967. Antalet krigsplacerade ökar i takt med organisationens uppbyggnad. Personalbehovet planeras vara fyllt i början av 1970-talet.

<sup>2</sup> Varav för landsbygdens brandförsvaret (brandgrupper K) 13 000 man.

<sup>3</sup> Härav 7 100 personer i skyddsgrupper U, avsedda uteslutande för utrymningsuppgifter.

<sup>4</sup> Förslag föreligger om att föra över bevakningskåren till polisväsendet. Detta synes dock komma att ske tidigast 1.7.1968.

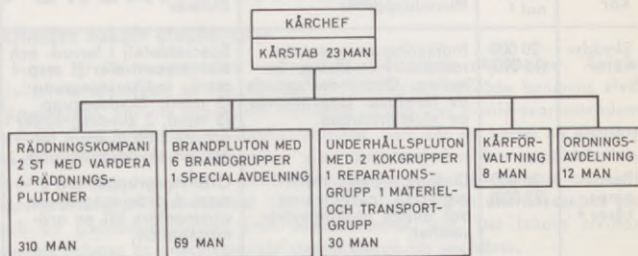
<sup>5</sup> Härin inberäknat ca 5 000 personer som inskrivs först vid beredskap.

## Allmänt regionalt civilförsvaret

**Undersättningskårer** — vardera om 453 man — skall främst bistå det lokala civilförsvaret med räddnings- och brandsläckningsuppgifter. De organiserar och mobiliserar av länsstyrelserna. I dagsläget har krigsplacerats personal för 11 kårer. Sammanlagt avses 20 kårer att sättas upp. Kårenas fördelas på följande huvudorter, i vars närhet de utgångsgrupperas.

Stockholm	5	Jönköping		Göteborg	3
Uppsala	1	Huskvarna	1	Örebro	1
Eskilstuna	1	Malmö-Lund	2	Västerås	1
Norrköping	1	Hälsingborg	1	Gävle-Sandviken	1
Linköping	1			Sundsvall	1

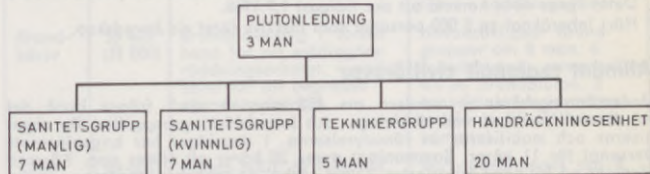
## Undsättningskårens organisation



**Sanitetsplutoner** — vardera om 42 man — skall bada, avlusa och desinfektera flyktingar och vid behov även inhemska befolkning, biträda vid läkarundersökning, bakteriologisk provtagning och massvaccination samt även kunna sanera personal efter anfall med ABC-stridsmedel. De organiseras och mobiliseras av länsstyrelserna. Sammanlagt skall 21 sanitetsplutoner sättas upp, och den första beräknas färdigutbildad i maj 1967. Sanitetsplutonerna fördelas på följande län:

Stockholms	1	Malmöhus	3	Värmlands	1
Uppsala	1	Hallands	1	Kopparbergs	1
Gotlands	1	Göteborgs och		Jämtlands	1
Kristianstads	1	Bohus	1	Västerbottens	2
		Älvsborgs	1	Norrbottnens	6

## Sanitetsplutonens organisation



**Frivilliga flygkåren** organiseras av civilförsvaret och Svenska Aeroklubben gemensamt. Den omfattar 28 flyggrupper — som regel en per län. Ledningen utövas under länsstyrelsen av en länsflygchef. Varje grupp består av 6 flygplan jämte 2 i reserv och 22 man. Huvuduppgifterna är rekognoscering, indikering och ledning från luften.



## Verkskydd

	Kostnader	Rekrytering	Verksamhetsgrenar	Planlagd omfattning
<b>A-verkskydd:</b> anläggningar med minst 100 anställda i orter där det föreligger skyldighet att bygga skyddsrum	åvilar ägaren (eller i vissa fall innehavaren) av anläggningen	bygger på civilförsvarsplikten; sker i regel bland anställda vid anläggningen	ledningstjänst räddningstjänst brandtjänst sjukvårdstjänst gas- och radiaktjänst bevakningstjänst (endast vid vissa anläggningar)	ca 1 050 verkskydd
<b>B-verkskydd:</b> vissa anläggningar av krigsviktig natur inom område där skyddsrum- byggnadsskyldighet ej föreligger	samma som ovan	samma som ovan	bevakningstjänst	ca 130 verkskydd
För varje verkskydd finns en verkskyddschef. Personal utbildas av civilförsvarsmyndighet om inte länsstyrelsen medger att utbildning får ske genom ägarens försorg.				A + B-verkskydd: totalt ca 1 180 med 65 000 personer <sup>1</sup>

Det antal personer som får uttagas för räddnings-, brand-, sjukvårds- samt gas- och radiaktjänst inom verkskyddet framgår av nedanstående tabell.

Antal sysselsatta i fredstid	100—200	200—300	300—400	400—500	500—600	600—3 500 <sup>2</sup>
Verkskyddspersonal i procent av antalet sysselsatta	14—18	13—17	11—13	10—12	9—11	8—10

<sup>1</sup> Härav 18 200 krigsplacerade per den 1.2.1967.

<sup>2</sup> Vid anläggningar med mer än 3 500 sysselsatta skall organisationen för undsättning inte överstiga 350 personer.

## 7 UTBILDNING och ÖVNING

### Utbildningstiden för personal inom det allmänna civilförsvaret

Kategori	Utbildningstid enl utbildningsörelsen	Befattning
A	Högst 80 dagar	Högre befäl med särskilda ledningsuppgifter Gruppchef och högre befäl i undsättningskår
B	Högst 60 dagar	Sektions- och detaljchef samt adjutant i ledningscentral (dock ej chef för förvaltningssektion och kvartersdetalj) Högre befäl i ledningskårens fältorganisation såsom platschef och stabschef i fältstab Manskap i undsättningskårerna
C	Högst 30 dagar	Civilförsvarschef Distriktschef i distrikt med tätort med mer än 5 000 invånare Alarmeringsledare Chef för expeditjonsavdelning och expeditjonsgrupp i ledningscentral Chef för förvaltningssektion i civilförsvarsområde med tätort med mer än 10 000 invånare Plutonchef i räddnings- och sjukvårdskår Kårinspektör, detaljchef, specialist och avdelningschef i skyddskår Verkskyddsledare
D	Högst 15 dagar	Övrigt befäl i ledningskår (dock ej byggnads- och fordonsinspektör, personalkonsulent, kassör, husmor, transportgruppchef och roteombud) Kårinspektör (utom skyddskår) Kårassistent (samtliga kårer) Chef för bevakningspluton Avdelningschef i sjukvårdskår Gruppchef i annan kår än ledningskår (dock ej ordningsgruppchef och vissa brandgruppchefer) Expeditjonsbiträden för kryptotjänst Alarmeringstekniker Teletekniker

Kategori	Utbildningstid enl utbildningsörelsen	Befattning
E	Högst 60 timmar	Signalist i ledningskårs fältorganisation Räddningsman Civilförsvarpolis Brandman och motorsprutskötare Samarit
F	Högst 35 timmar	Observatör Radiotelefonist och annan signalist än enligt kategori E Tekniskt biträde i skyddskårs specialdetalj Indikerare och sanerare

Tjänstgöringstiden för de reservofficerare, som överförs till civilförsvaret, är i fred i regel högst 150 eller 320 dagar (beroende på när övergången till civilförsvaret sker). Härifrån avgår det antal dagar som den befälsanställda äger tillgodoräkna sig som fullgjord tjänstgöring såsom reservofficer.

För personal inom verkskyddet gäller samma utbildningstider som stadgas för motsvarande befattning inom allmänna civilförsvaret.

## Utbildningsorganisationen

Vid statens civilförvarsskolor i Rosersberg utbildas det högre befälet samt undsättningskårernas personal. Vid de tre fältskolorna — i Tylösand (invid Halmstad), Katrineholm och Nyadal (invid Härnösand) — utbildas främst det lägre befälet. Vid samtliga skolor sker undervisningen som heltidsutbildning och eleverna är internatförlagda. Undervisningen handhas av heltids- eller deltidsanställda civilförvarslärare.

Manskaputbildningen organiseras länsvis under civilförvarsstyrelsens pedagogiska ledning och under länsstyrelsens administration. Den äger huvudsakligen rum som deltidsundervisning vid kvällskurser, men även som heltidsundervisning vid internatkurser. Som instruktörer tjänstgör av civilförvarsstyrelsen genom avtal anställda instruktörer, som själva i regel erhållit särskild utbildning vid Rosersbergsskolan.

## Övningar

Övningsverksamheten, som avser tillämpning av de under utbildningen inhämtade kunskaperna, bedrivs främst av länsstyrelserna. Övningarna kan bedrivas som spel eller praktiska övningar. De anordnas främst för organiserade civilförvarsenheter men även för personal i viss befattning ut-

gående ur flera enheter. Övningar i större skala kan anordnas av civilförsvarsstyrelsen.

Varje civilförsvarspliktig, alltså även den som ej skrivits in i civilförsvaret, är enligt civilförsvarslagen skyldig delta i övningar — utöver ovan angiven utbildningstid — med högst 60 timmar under varje följd av 3 kalenderår. Övningarna anordnas återkommande med för varje enhet eller personalgrupp fastställda intervaller, i regel vartannat till vart fjärde år. För huvuddelen av personalen utnyttjas den lagstadgade övningskyldigheten endast i begränsad omfattning.

### Ekonomiska förmåner

De civilförsvarspliktigas ekonomiska förmåner under tjänstgöring är penningbidrag eller civilförsvarspenning, utbildningspremie, tjänstgöringspremie och familjebidrag. Förmånerna är skattefria utom sådant familjebidrag som avser näringsbidrag. Till förmånerna hör också fria resor, fri förplägnad, inkvartering och fri sjukvård inom civilförsvaret (eller betr civilförsvarspliktig under 48 års ålder viss ersättning för sjukvårdskostnader).

Ekonomisk förmån	förutsätter	Belopp per dag
penningbidrag	ålder under 48 år	4:00—17:50 <sup>1</sup>
utbildningspremie	godkänd genomgången kurs befattning inom utbildningskategorierna A—D <sup>2</sup>	15:00
tjänstgöringspremie	ålder under 48 år längre sammanlagd tjänstgöring än 394 dagar att utbildningspremie ej utgår	7:50
civilförsvarspenning	ålder över 47 år	0,2 % av den högsta årsinkomsten i den sjukpenningklass i vilken vederbörande är placerad, dock högst för en årsinkomst av 39 000 kr
familjebidrag <sup>3</sup>	behovsprövning ålder under 48 år	varierar beroende på bidragets art och behovsprövningen

För befälsanställda, civilförsvarschefer, stf civilförsvarschefer och distriktschefer gäller särskilda bestämmelser.

- 1 **Exempel:** civilförsvarspliktig med mindre tjänstgöringstid (krigsarméstjänstgöring inräknad) än 304 dagar 4:—, med längre tjänstgöringstid 5:50, gruppchef 7:—, förvaltare 9:75, civilförsvarsombud 14:50, stationschef, basområdeschef 17:50.
- 2 Utbildningspremie utgår dock ej till undsättningskårs värnpliktiga personal, kategori B.
- 3 Kan utgå som familjepening, bostadsbidrag, näringsbidrag, sjukbidrag och begravningsbidrag.

## 8 MOBILISERING

### Beredskapsgrader

Beredskapsgrad	Huvudsaklig innebörd
III (lägsta beredskapsgraden)	Personal hålls inkallad i begränsad omfattning Materiel hålls iordningställd för användning I övrigt beredskapsåtgärder, som Kungl Maj:t föreskriver
II (mellersta beredskapsgraden)	Vad som gäller för beredskapsgrad III Övergång till krigsorganisation skall kunna ske utan dröjsmål Personal hålls inkallad i den omfattning Kungl Maj:t föreskriver
I (högsta beredskapsgraden)	Såväl det allmänna civilförsvaret som verkskydden hålls i sådan beredskap att de omedelbart kan fullgöra sina krigsuppgifter

### Inkallelsegrupper

För att snabbt få till stånd en partiell mobilisering är vissa personalkategorier inom civilförsvaret indelade i nedan angivna inkallelsegrupper, vilka kan inkallas under beredskapsgrad II och/eller III.

Inkallelsegrupp	Personalkategori
A	Bevakningspersonal
B	Ledningspersonal för att förbereda mobilisering samt personal för att iordningställa mobiliseringsplatserna Personal för att leda radiakskyddsverksamheten samt indikeringsgrupper Chefer vid avlämningsplatser för fordon
C	Personal för att genomföra snabbutrymning (en del av denna personal återfinns i kategorierna A och B) Personal vid avlämningsplatser för fordon (utom chefer)

## Eftersträvade mobiliseringstider

Enheter för bevakning .....	4 timmar
Enheter för utrymning .....	6 »
Enheter för inkvartering .....	6—10 »
Övriga enheter i lokalt civilt försvar .....	24 »
Flyggrupper .....	24 »
Undsättningskårer .....	36 »
Sanitetsplutoner .....	36 »

## 9 SJÄLVSKYDD

Civilt försvarsorganisationen är uppbyggd med förutsättningen att människorna i en katastrofsituation skall kunna hjälpa sig själva och varandra — självskydd. Allmänheten bibringas kunskap i självskydd genom upplysning och utbildning.

Upplysningen kan lämnas genom broschyrer, press, radio och television. Broschyren »Om kriget kommer» är vår grundläggande upplysningsskrift i självskydd.

Civilt försvarsstyrelsen har uppdragit åt Sveriges civilt försvarsförbund, Svenska röda korset och Svenska brandförsvarsföreningen att i samarbete med Centralförbundet Folk och Försvar bedriva självskyddsutbildning. Kursplanerna upptar tre kurser: personligt skydd (4 tim), olycksfallsvård (6 tim) och brandförsvar (4 tim). Utbildningen är kostnadsfri. Under budgetåren 1961/1966 deltog ca 738 000 personer i självskyddsutbildningen. Självskyddsutbildningen i fredstid är frivillig.

**Sveriges civilt försvarsförbund**, till vilket via länsförbund ca 300 civilt försvarsföreningar är anslutna, har förutom medverkan vid självskyddsutbildningen som uppgift att bedriva allmän upplysningsverksamhet om civilt försvar, bl a med hjälp av förbundets tidskrift »Civilt försvar», som utkommer med 10 nummer om året.

# SVERIGES INDELNING I CIVILOMRÅDEN OCH FÖRSVARSMRÅDEN

- GRÄNS MELLAN CIVILOMRÅDEN
- GRÄNS MELLAN FÖRSVARSMRÅDEN
- - - GRÄNS MELLAN FÖRSVARSMRÅDEN SOM I FRED HAR GEMENSAM BEFÄLHAVARE OCH STAB



# INNEHÅLL

## 1 Allmänt

Uppgifter .....	3
Uppbyggnad .....	3
Kostnader .....	3
Översikt över civilförsvarets ledning .....	4
Central och regional ledning .....	5
Ledningen i krig av Sveriges totalförsvaret .....	10—11
Sveriges indelning i civilområden .....	Omslag II
Sveriges indelning i civilområden och försvarsområden .....	Omslag III

2 Utrymning .....	6
-------------------	---

## 3 Skyddsrum

Skyddsrum för civilbefolkningen .....	7
Skydd för civilförsvarspersonal .....	7

4 Alarmering .....	8
--------------------	---

5 Personal .....	9
------------------	---

## 6 Organisation

Allmänt lokalt civilförsvaret .....	12
Allmänt regionalt civilförsvaret .....	13
Verkskydd .....	15

## 7 Utbildning och övning

Utbildningstiden .....	16
Utbildningsorganisationen .....	17
Övningar .....	17
Ekonomiska förmåner .....	18

## 8 Mobilisering

Beredskapsgrader .....	19
Inkallelsegrupper .....	19
Eftersträlvade mobiliseringstider .....	20

9 Självskydd .....	20
--------------------	----