



**INSTITUTIONEN FÖR
SOCIOLOGI
OCH ARBETSVETENSKAP**

HUR SER DET UT I KALLEBÄCK?

-En nulägesbild av den anmälda brottsligheten i stadsdelen Kallebäck.

Klara Mattsson

Examensarbete för
Kandidat i sociologi, 15 hp:
Handledare: Tomas Berglund
Termin/år: HT18

Abstract

Titel: Hur ser det ut i Kallebäck? - En nulägesbild av den anmälda brottsligheten i stadsdelen Kallebäck.

Författare: Klara Mattsson

Handledare: Tomas Berglund

Examinator: Micael Björk

Typ av arbete: Examensarbete för kandidat i sociologi 15 hp

Tidpunkt: HT18

Antal tecken inkl. blanksteg: 56 391

Syfte och frågeställningar: Syftet med studie är att sammanställa en introducerande nulägesbeskrivning över den anmälda brottsligheten i stadsdelen Kallebäck januari- november 2018, för att lägga grunden för vidare forskning under och efter det stora bostadsbyggnadsprojektet som ska ske i stadsdelen.

Vidare studier skulle ligga i linje med det uppdrag som Regeringen givit till Boverket rörande brottsförebyggande och trygghetsskapande perspektiv och åtgärder i samhällsbyggnadsprocesser (Näringsdepartementet, 2018).

De frågeställningar som har varit vägledande i analysen av studiens material lyder:

- Hur ser de sociala och ekonomiska förhållandena ut i Kallebäck idag enligt den befolkningsstatistik som finns att tillgå?

-Finns det några brottstyper, platser och/eller tider som sticker ut i den brottsstatistik som finns att tillgå?

Metod och material: fallstudie, registerdata, informantintervjuer, direkta observationer.

Huvudresultat: Vidare studier bör genomföras i Kallebäck, med särskilt fokus på platsmässiga aspekter.

Nyckelord: Kallebäck, Kriminologi, stadsutveckling

Innehållsförteckning

1 INLEDNING	1
1.1 SYFTE OCH FRÅGESTÄLLNINGAR.....	2
2 BAKGRUND	3
2.1 TIDIGARE FORSKNING.....	3
2.2 BROTTSKONCENTRATION.....	3
2.3 BROTTSKONCENTRATION I SVENSK KONTEXT.....	5
3 TEORETISKA UTGÅNGSPUNKTER	6
3.1 PERSPEKTIVET OM SOCIAL DESORGANISATION.....	6
3.1.1 Social kontroll och kollektiv styrka.....	7
3.2 PERSPEKTIVET OM TILLFÄLLESSTRUKTURER.....	8
3.2.1 Rutinaktivitetsteorin.....	8
4 METOD	10
4.1 URVAL.....	10
4.1.1 Val av studiedesign.....	10
4.1.2 Val av fall.....	10
4.1.3 Geografiska avgränsningar.....	10
4.2 VAL AV MATERIAL OCH TILLVÄGAGÅNGSSÄTT.....	11
4.2.1 Observationer av området.....	12
4.2.2 Informantintervjuer.....	12
4.2.3 Registerdata.....	13
4.3 METODDISKUSSION.....	14
4.3.1 Generaliserbarheten i resultaten.....	14
4.3.2 Validitet och Reliabilitet.....	16
4.3.3 Etiska reflektioner.....	17
5 RESULTAT	18
5.1 SOCIALA OCH EKONOMISKA FÖRHÅLLANDEN.....	19
5.2 BROTTSLIGHETENS OMFATTNING OCH FÖRDELNING.....	22
5.2.1 Fördelning av brott.....	23
5.2.2 Tidsmässig fördelning.....	25
5.2.3 Gatufördelning.....	30
6 RESULTATDISKUSSION	33
7 AVSLUTANDE KOMMENTARER	36
8 LITTERATURLISTA	38
9 BILAGOR	40

1 Inledning

Den första september 2018 inkom det från regeringen en uppdragsbeskrivning till Boverket med titeln *Uppdrag att ta fram en vägledning för brottsförebyggande och trygghetsskapande perspektiv och åtgärder i samhällsbyggnadsprocesser*, redovisning av uppdraget ska enligt uppdragsbeskrivningen ske den 30 augusti 2019 (Näringsdepartementet, 2018).

Bakgrunden till uppdraget är bland annat det nationella brottsförebyggande programmet *Tillsammans mot brott* som presenterades av regeringen i mars 2017 (Justitiedepartementet, 2017), i vilket kunskapsbaserat, brottsförebyggande arbete belystes.

Inom angiven tidsram ska Boverket inhämta, sammanställa och sprida kunskap om vilka åtgärder som kan vidtas i utformningen av fysiska miljöer i olika skeenden av samhällsbyggnadsprocessen (Näringsdepartementet, 2018). I uppdraget beskrivs det att förebyggande insatser ska riktas mot individer, men även vara en del av det som bör beaktas ”i fysisk planering liksom vid ny- eller ombyggnation av bostäder och offentlig miljö” (Näringsdepartementet, 2018:2). Uppdraget ska genomföras i samarbete med Brottsförebyggande rådet, Länsstyrelserna, Polismyndigheten, Trafikverket, Delegationen mot segregation, Statens centrum för arkitektur och design, Sveriges kommuner och landsting och andra relevanta aktörer som kan bidra till dialog och kunskapsutbyte (Näringsdepartementet, 2018).

Uppdraget från regeringen visar att studier av brott i relation plats, den fysiska miljön och potentiella konsekvenser av stadsplanerings utformning ligger i tiden och framåt kan komma att bli en naturlig del av den byggprocess som sker i samband med bostadsbyggnadsprojekt.

Platsens koppling till brottsfrekvens är inget nytt ämne inom den kriminologiska forskningen, dock har ämnet tagits an på olika sätt, genom olika teoretiska perspektiv. I denna studie kommer två perspektiv stå i fokus:

- 1) *Perspektivet om social desorganisation*, inom vilket begreppen social kontroll och kollektiv styrka placeras. Perspektivet växte fram under första halvan av 1900-talet.
- 2) *Perspektivet om tillfällsstrukturer*, inom vilket Rutinaktivitetsteorin (Cohen & Felson, 1979) placeras. Perspektivet växte fram under senare delen av 1900-talet.

1.1 Syfte och frågeställningar

Syftet med studie är att sammanställa en introducerande nulägesbeskrivning över den anmälda brottsligheten i stadsdelen Kallebäck januari- november 2018, för att lägga grunden för vidare forskning under och efter det stora bostadsbyggnadsprojektet som ska ske i stadsdelen.

Vidare studier skulle ligga i linje med det uppdrag som regeringen givit till Boverket rörande brottsförebyggande och trygghetsskapande perspektiv och åtgärder i samhällsbyggnadsprocesser (Näringsdepartementet, 2018).

De frågeställningar som har varit vägledande i analysen av studiens material lyder:

- Hur ser de sociala och ekonomiska förhållandena ut i Kallebäck idag enligt den befolkningsstatistik som finns att tillgå?
- Finns det brottstyper, platser och/eller tider som sticker ut i den brottsstatistik som finns att tillgå?

2 Bakgrund

Göteborgs stad genomför nu en omfattande bostadsbyggnadssatsning där 80 000 nya bostäder planeras stå färdiga år 2050. Vilket innebär den största satsningen på byggandet av bostäder i staden sedan miljonprogrammet 1965–1975 (Göteborg stad, 2018). Som del av denna satsning ska ca 1800 nya lägenheter byggas i stadsdelen Kallebäck, (se bilaga 2) som förväntas vara färdigställda år 2029 (Stadsbyggnadskontoret, 2016).

Kallebäck är en del av stadsdelsnämndsområdet Örgryte-Härlanda och har idag knappt 4000 invånare, fördelat på 2417 bostäder (Göteborgs stad, 2018).

I samband med planeringsarbetet av bostadsprojektet framfördes en förfrågan om kandidatuppsatser på temat Kallebäck till Oskar Engdahl vid Göteborgs universitet, som sedan vidarebefordrade denna förfrågan till kursens studenter.

Utvecklingen som stadsdelen står inför skapar goda möjligheter till att bedriva studier under projektets olika faser. Denna studie ämnar väcka intresse och utgöra ett startskott för vidare forskning, genom att sammanställa ett introducerande kunskapsunderlag som utgör en grund till framtida uppföljning och utvärdering.

2.1 Tidigare forskning

Nedan presenteras ett urval av den tidigare forskning som genomförts som är av intresse för denna studie rörande brottslighetens fördelning rörande plats, tid och brottstyp.

2.2 Brottskoncentration

Fenomenet att brottsfrekvensen tenderar att variera mellan geografiska platser såsom städer samt mellan olika delar av städer började man intressera sig för redan under det sena 1800-talet, (se Durkheim, 1895, citerad i Weisburd et al. 2016:17–18). Fram till 1980-talet var man dock nästan uteslutande intresserad av hur de sociala förhållandena i olika områden påverkade områdets brottsfrekvens.

1989 publicerades studien *Hot spots of predatory crime: Routine activities and the criminology of place* av Sherman, Gartin, and Buerger (1989), i tidskriften *Criminology*.

I studien sammanställdes 323 979 larmsamtal till polisen, riktade mot 115 000 undersökta gatadresser och korsningar i den amerikanska staden Minneapolis under året 1986.

Resultatet visade en tydlig koncentration av larmsamtalen till specifika adresser t.ex. så såg man att 3,3% av de 115 000 platser, som staden delades in i, stod för 50% av alla larmsamtal som inkom till polisen under året (Weisburd et al. 2016:18).

Studien analyserade även koncentrationen av olika brottstyper, några av de resultat som studien kom fram till tas upp i Weisburd et al. (2016:20) och har sammanställt tabellen nedan för att lättare kunna överskådas.

Tabell 1: Den geografiska brottskoncentrationen av larmsamtal till polisen i Minneapolis, 1986 (efter brottstyp).

Brottstyper	Andel av undersökta platser (N=115 000) som stod för samtliga larmsamtal inom resp. brottstyp
Rån	2,2
Bilstöld	2,7
Våldtäkt	1,2
Inbrott	11,0
Misshandel	7,0
Våld inom nära relationer	9,0

Källa: Sherman, L.W., Gartin, P., and Buerger, M.E. (1989), citerad i weisburd et al. 2016:18.

Tabell 1 visar en stark platskoncentration av rån, bilstöld och våldtäkt samt en något svagare, men ändå tydlig, koncentration av inbrott, misshandel och våld i nära relationer.

2.3 Brottskoncentration i svensk kontext

Ivert och Kronkvist publicerade 2014 fallstudierapporten *-Kartläggning av den lokala problembilden i Norra och Södra Sofielund, Ett kunskapsunderlag för ökad trygghet och minskad brottslighet* (Ivert & Kronkvist, 2014 alt. FOU:2014:2). Studien genomförde en omfattande kartläggning av den brottsliga problembilden i Norra och Södra Sofielund i Malmö, genom analys av registerdata över anmälda brott, boendeenkäter rörande upplevd trygghet, informantintervjuer m.m.

Studien undersökte polisens anmälningsregister RAR (Rationell Anmälnings-Rutin) för åren 2010–2013 och analyserade den anmälda brottslighetens omfattning, tidsmässiga fördelning och förekomsten av platskoncentration av brott.

Studien undersökte även fördelningen av olika brottskategorier. De brottskategorier som studerades delades in i tre undergrupper: 1. *Personbrott*, såsom misshandel, olaga hot och personrån., 2. *Egendomsbrott*, såsom inbrott, stöld och tillgrepp av fortskaffningsmedel., och 3. *Övriga brott*, såsom skadegörelse, narkotikabrott och vapenbrott.

De vanligaste brottstyperna i båda delområdena var skadegörelse och narkotikabrott.

Resultaten av den tidsmässiga och geografiska analysen visade att det fanns en tendens till brottskoncentration knuten till specifika tidpunkter på dygnet, dagar i veckan och avgränsade platser i de undersökta områdena Norra och Södra Sofielund.

T.ex. såg man att 5 gator i Södra Sofielund stod för 25% av alla personrån och 40% av alla misshandelsfall i delområdet.

Resultaten av den tidsmässiga analysen utifrån de tre ovannämnda undergrupperna visade att personbrott verkade koncentreras till helgkvällar och -nätter, egendomsbrotten visade en koncentration till vardagseftermiddagar och tidiga kvällar, narkotikabrotten visade en koncentration till tisdag-, onsdag- och torsdagsdygnet. För varken skadegörelse- eller vapenbrott kunde en tydlig koncentration utläsas (Ivert & Kronkvist, 2014).

3 Teoretiska utgångspunkter

Nedan presenteras studiens teoretiska tolkningsram. Som nämns i inledningen står två teoretiska perspektiv i fokus för denna studie, perspektivet om social desorganisation och perspektivet om tillfällsstrukturer.

3.1 Perspektivet om social desorganisation

Under 1920-talet grundades den så kallade Chicagoskolan vid Chicago universitetet i USA. Biologiska förklaringsmodeller hade fram till dess dominerat det kriminologiska forskningsfältet. Chicagoskolan med sin sociologiska inriktning delas ofta in i fyra teoretiska inriktningar: Differentiella associationer, symbolisk interaktionism, kulturella konflikter och socialekologi (Sarnecki, 2009).

Perspektivet om social desorganisation tillhör den socialekologiska inriktningen där bl.a. Clifford Shaw och Henry D. McKay var ledande figurer. Shaw och McKay (1942) hävdade att graden av social organisation vs. desorganisation bidrog till varför olika områden inom Chicago drabbades av olika grad av kriminalitet

Graden av social organisation i ett område påverkas av förändringar i befolkningsstabiliteten och/eller i de sociala och ekonomiska förhållandena i ett områdes befolkning. Hög grad av förändringar i boendebeståndet (i form av höga grader in- och utflyttning) och sämre sociala och ekonomiska förhållanden är enligt perspektivet faktorer som kan leda till social desorganisation och till följd en ökad brottslighet (Weisburd et al., 2016:58–59).

Social desorganisation kan även sammanfattas som det tillstånd som drabbar ett samhälle eller ett bostadsområde när brister i, eller avsaknaden av social kontroll och kollektiv styrka råder (Weisburd et al, 2016:67).

3.1.1 Social kontroll och kollektiv styrka

Begreppet social kontroll myntades av sociologen Edward A. Ross omkring år 1900- Han ställde sig då frågan ”Hur kan människor hålla sams?” vilket blev en aktuell fråga i samband med industrialiseringens förtätning av städerna som tvingade människor att leva tätt inpå varandra (Larsson & Backman, 2011:20).

Social kontroll kan delas in i *formell-*, och *informell social kontroll*. Formell social kontroll utövas på en makronivå av individer med samhälleliga maktpositioner såsom politiker och polis. Informell social kontroll utövas på en mikronivå mellan människor.

I inledningen till boken *Social kontroll- övervakning, disciplinering och självreglering* (Larsson & Engdahl, 2011:10) social kontroll mer som ett perspektiv att ha på samhället än någon faktisk företeelse i sig.

Bostadsområdets grad av informell social kontroll kan definieras utifrån hur framgångsrikt det är i att reglera sig själv. Bostadsområden med en hög andel förvärvsarbetande individer, en låg grad in- och utflyttningar och en låg polisiär närvaro anses ha en fungerande självreglering, vilket bygger en kollektiv styrka. Kollektiv styrka syftar till den delade överenskommelse och tillit mellan boenden att upprätthålla och följa de sociala normer och regler som råder.

Social-, kulturell-, och ekonomisk stabilitet och homogenitet inom en befolkning anses förenkla möjligheten till att bygga upp de sociala band, och etablera de sociala nätverk som anses vara viktiga för att motivera boenden till att arbeta för att området ska förbättras (Weisburd et al., 2016:58).

3.2 Perspektivet om tillfällesstrukturer

Perspektivet om tillfällesstrukturer mer intresserad av att titta på brott som ett strukturellt betingat fenomen. Perspektivet om social desorganisation intar även det ett strukturellt perspektiv men intresserar sig för individer i större utsträckning.

3.2.1 Rutinaktivitetsteorin

Rutinaktivitetsteorin är en teori av Lawrence Cohen och Marcus Felson (1979).

Teorin bygger på antagandet att brott är ett resultat av en motiverad gärningspersons upprepade interaktion med och perceptioner av platser med lämpliga objekt, samt att dessa platser eller lämpliga objekt saknar eller har brister i väktarskap, hantering av brott eller avsaknad av individer som intar platsåtgärdande roller (individer med makt och motivation rikta insatser mot platsen). *Lämpliga objekt* definieras som de objekt som är brottets mål, t.ex. är cyklar/en cykel det lämpliga objektet i en cykelstöld. Det lämpliga objektet kan även utgöras av en/flera personer, alltså brottets offer (Cohen & Felson, 1979).

Teorin menar att det är nödvändigt att tre komponenter sammanfaller för att förutsättningarna ska finnas för att ett brott ska kunna ske:

- 1) Ett lämpligt objekt
- 2) en motiverad gärningsperson, och
- 3) avsaknad av kapabla väktare

Perspektivet hävdar alltså att brottsförebyggande insatser behöver rikta sig bredare och även inkludera frågor om hur tillfällesstrukturer skapas och vad som kan förhindra detta.

Felson (1994) vidareutvecklade sedan teorin och listade fyra faktorer som utgöra hur lämpligt ett objekt är:

1. *Värde (value)*, vilket subjektivt värde utgör objektet för den motiverade gärningspersonen?
2. *Tröghet (inertia)*, hur lämpliga är objektets fysiska egenskaper? T.ex. kan objektet lätt förflyttas?
3. *Synlighet (Visibility)*, Sticker objektet ut? Är objektet lätt att utskilja?
4. *Tillgänglighet (Accessibility)*, Hur lätt är det att komma åt objektet? (Felson, 1994).

Teorin kan även anses ligga till grund för utformningen av välkända brottspreventiva insatser t.ex. grannsamverkan, trygghetsvårdar och Töm bilen själv-skyltar.

Organisationen *Samverkan mot brott*, inom vilken en rad myndigheter, organisationer och företag samverkar såsom Polis, Hyresgästföreningen och Svenska stöldskyddsföreningen arbetar med denna form av insatser och har en tydlig koppling till tankarna inom detta perspektiv (Samverkan mot brott, 2019).

Polismyndigheten släppte även 2012 broschyren *inget tillfälle- inget brott* (Polismyndigheten, 2012), där rutinaktivitetsteorin omnämns specifikt.

Grannsamverkan och andra insatser går även att se som en tydlig form av social kontroll och uttryck för kollektiv styrka. Det är ett sätt att reglera sitt eget område, grannsamverkan-, och Töm bilen själv- skyltar uppvisar en delad uppfattning emot brottsliga handlingar inom området.

4 Metod

Nedan följer en redogörelse av studiens metodologiska tillvägagångssätt.

4.1 Urval

I denna del redogörs de urval som gjorts i samband med studien.

4.1.1 Val av studiedesign

Denna studien följer övergripande strukturen av en deskriptiv enfallsstudie.

Fallstudier lämpar sig för studier som ämnar undersöka hur en företeelse förhåller sig inom en viss kontext där gränserna mellan företeelsen och kontexten är oklara (Yin, 2007).

Brott är i sig en komplex företeelse som det går att argumentera för inte är möjligt att fränkoppla från kontexten. En handling definieras t.ex. som ett brott genom en kriminaliserande process i form av lagstiftning, något som varierar beroende på kontext.

Studiens syfte har varit att deskriptivt sammanställa en nulägesbeskrivning av brottsligheten i stadsdelen Kallebäck januari- November 2018, m.a.o. studera företeelsen brott i kontexten Kallebäck. En fallstudiedesign lämpar sig därför utifrån studiens syfte.

4.1.2 Val av fall

Valet av kontexten Kallebäck skedde som nämns ovan till följd av att det framfördes en förfrågan av det fastighetsbolaget som står bakom byggnadsprojektet till Oskar Engdahl vid Göteborgs universitet angående studentuppsatser om stadsdelen inför det kommande byggprojektet.

Vad som skulle utgöra den centrala analysenheten, alltså studiens fall, var däremot öppet.

I denna studie utgör fallet brottsligheten i Kallebäck januari- november 2018.

4.1.3 Geografiska avgränsningar

Studien analyserar delvis brottsligheten i hela Kallebäck i form av den övergripande statistiken som presenteras i resultaten, men gör även en viss geografisk avgränsning i vissa hänseenden till det som föreliggande kommer hänvisas till som *bostadsområdet* (se bilaga 2). Tre anledningar till denna avgränsning finns:

1) Oviljan att låsa sig vid administrativa gränser. Weisburd et. al. (2016) beskriver att det finns en problematik med att analysera brottslighet inom ramen för arbiträra administrativa gränser, då statistik kan summeras på ett icke-rättvisande sätt.

2) Det kommande byggprojektet sker innanför detta område, och en överväldigande andel av alla bostadshusen i Kallebäck ligger innanför detta område, i den enklav som bildats mellan E6an, Riksväg 40 och Lackarebäcksfjället – alltså det område som omnämns som bostadsområdet. Enbart 1,2%, (30 av 2417) bostäderna i Kallebäck är småhus, varav tre ligger innanför bostadsområdet (se bilaga 2). Samtliga existerande flerfamiljshus är även lokaliserade inom området (Stadsbyggnadskontoret, 2016).

3) Kallebäck's administrativa gränser inkluderar en stor yta som utgörs av grönområde på andra sidan RV 40 (riksväg 40) som utgörs av Delsjöområdet, Delsjöns golfklubb och Delsjöns naturreservat.

4.2 Val av material och tillvägagångssätt

I detta avsnitt diskuteras val av material samt studiens tillvägagångssätt, vad som gjorts och varför.

När man genomför en kartläggning av brottslighetens omfattning och struktur är det till fördel att använda sig av både kvalitativa och kvantitativa datainsamlingsmetoder.

Kvantitativa datakällor såsom statistik över antalet anmälda brott och statistik om befolkningsförhållanden ger en överblick och kan ensamt användas för att besvara frågeställningarna som denna studie använt sig av.

Genom att även använda kvalitativa metoder för insamling av material breddar man sin analys och erhåller kontextuell förståelse för den kvantitativa statistiken. Med hänsyn till studiens omfattning har det inte varit möjligt att täcka in allt, men ett urval har samlats in.

4.2.1 Observationer av området

I denna studie har observationer genomförts i syfte att skapa sig ett intryck av platsen Kallebäck, samt förståelse för hur den fysiska stadsplaneringen ser ut i Kallebäck idag.

Detta har även legat till grund för beslutet att i vissa avseenden geografiskt dela upp stadsdelen enligt hur det beskrivs ovan och som går att se i bilaga 2.

Direkta observationer har genomförts vid tre separata tillfällen, totalt cirka 4,5 timmar och genomfördes i det inledande skeendet av studien.

Första observation genomfördes 2018-11-10 i samband med studiens start under dagtid för att bilda en initial uppfattning om stadsdelen Kallebäck.

En kompletterande observation under dagtid genomfördes 2018-11-21, 10 dagar efter den inledande observationen. Syftet var att observera de delar av Kallebäck som inte observerats vid den inledande observationen.

En sista observation genomfördes när solen gått ner, sen eftermiddag 2018-11-22, dagen efter den andra observationen. Syftet med denna observation var att observera Kallebäck när solen gått ner, för att få en mer heltäckande bild av Kallebäck som stadsdel.

4.2.2 Informantintervjuer

Två stycken informantintervjuer har genomförts för att få kunskap om kontexten Kallebäck ur ytterligare ett perspektiv. Den första intervjun genomfördes 2018-12-07 med Hans Svensson, Wallenstam AB projektchef för det kommande byggprojektet i Kallebäck, *Kallebäcks terrasser*. Den andra intervjun genomfördes 2018-12-10 med Robert Björklund, kommunpolis i lokalpolisområde Storgöteborg Nordost.

En vägledande intervjuguide användes vid båda intervjuerna, (se bilaga 6-7). Intervjuguiderna är inspirerade av Ivert och Kronqvist (2014).

Kontakt med informanterna förmedlades av Oskar Engdahl, docent i sociologi, lektor och vice prefekt på Göteborgs universitet, som vidarebefordrade förfrågan om studentuppsatser om stadsdelen Kallebäck.

Ett informationsbrev om deltagande i studie och ett skriftligt, informerat samtycke (se bilaga –9) har sammanställts och använts i samband med genomförande av intervjun.

4.2.3 Registerdata

Studien har även analyserat polisens statistik över antal anmälda brott i Kallebäck januari-november 2018 (Pettersson, 2018). Materialet innehöll information om brottskod, namn på den gata brottet ska ha skett, vilken veckodag och tid brottet skedde och när en anmälan upprättades. Statistiken gavs tillgång till av Thomas Pettersson, analytiker vid polisen i Göteborg. Kontakten förmedlades av Oskar Engdahl.

Dessutom har statistik över antalet anmälda brott under 2018 i stadsdelsnämndsområdena och Göteborgs stad hämtats från brottsförebyggande rådets statistikdatabas (Brottsförebyggande rådet, 2018).

Både polisens och Brottsförebyggande rådets statistik över antalet anmälda brott har sorterats efter brottskod. Dessa representerar de kapitel i brottsbalken alt. i respektive specialrättsliga författningar som det anmälda brottet uppfattas bryta mot.

I brottskoderna kan det även finnas info om t.ex. offrets kön, om brottet skett inomhus eller utomhus, om personen varit funktionsnedsatt (inkl. brott mot äldre), om brottet är grovt, om skjutvapen använts, icke-myndiga offers ålder (inom ett åldersspann), samt vilken relation offret har till den misstänkte (Brottsförebyggande rådet, 2018).

I denna studie har brottskoderna ordnats in under ett antal brottskategorier. Även ett antal undergrupper har skapats. Undergrupperna inom kategorierna har gjorts efter brottsrubricering (brottstyp). Inom kategorin *brott mot person* samt *brott mot förmögenhet* har, t.ex. alla misshandelsbrott grupperats, trots att dessa kan ha olika brottskoder, då dessa skillnader som jag nämner ovan benämner detaljer om brottet och ej en skillnad i brottsrubricering.

Brottskategorierna har delats in i:

- *brott mot person* som berör kapitel 3–7 av brottsbalken. Undergrupperna som gjorts här är misshandel, ofredande och olaga hot.
- *brott mot förmögenhet* berör kapitel 8–12 av brottsbalken, med undergrupperna bedrägeri, rån, skadegörelse resp. stöld
- *brott mot allmänheten* berör kapitel 13–18 av brottsbalken,
- *brott mot staten* berör kapitel 19–22 av brottsbalken
- *brott mot specialstraffrätten* berör specialstraffrättsliga lagar, med undergrupperna , brott mot trafikbrottslagen, brott mot narkotikastrafflagen, brott mot alkohol och tobakslagstiftningarna, brott mot bidragsbrottslagen, brott mot vapen- och knivlagen, brott mot utlänningslagen och övriga brott enligt speciallagstiftningen

Alla brottskoder är ej representerade i den brottsstatistik som finns över Kallebäck januari-November 2018, t.ex. *brott mot miljöbalken* och *brott mot immaterialrätten*.

Därför saknas dessa bland undergrupperna (för fullständig förteckning, se Brottsförebyggande rådet (2018) *Klassificering av brott- Anvisningar och regler*).

Demografisk statistik från Göteborgs stads statistikdatabas har även samlats in utifrån studiens första frågeställning (Göteborgs stad, 2018).

4.3 Metoddiskussion

I denna del diskuteras generaliserbarhet, validitet och reliabilitet. Avslutningsvis diskuteras de etiska aspekterna av studien.

4.3.1 Generaliserbarheten i resultaten

Fallstudier kritiseras ofta för att de brister i generaliserbarheten. Denscombe (2009) skriver att man vid genomförande av fallstudier behöver ”ett explicit försvar mot påståenden om att det inte går att generalisera resultaten från en fallstudie” (Denscombe 2009:68).

Generaliserbarheten är ett viktigt och relevant krav att ställa på studier som ämnar testa teorier och/eller besvara frågor om *varför* en företeelse eller fenomen ser ut eller ter sig på ett specifikt sätt.

Flyvbjerg (2003) argumenterar i artikeln *Fem missförstånd om fallstudieforskning* kring generaliserbarheten hos fallstudieforskning:

Formell generalisering är bara en av många vägar genom vilka människor kan uppnå och ackumulera kunskap. Att kunskap inte kan formellt generaliseras betyder inte att den inte kan tas tillvara i den kollektiva processen av kunskapsackumulering på ett visst område eller i ett samhälle. En rent deskriptiv, fenomenologisk fallstudie utan något anspråk att generalisera kan helt visst vara av värde i denna process och har ofta hjälpt till att bana väg för vetenskaplig innovation. (Flyvberg, 2003:191)

Syftet med denna studie är att undersöka vilka drag som går att finna i brottsligheten i Kallebäck inom den avgränsade tidsramen januari- november 2018 utifrån de av polisen registrerade antalet anmälda brott. Det är även det som är syftet med att ta upp det uppdrag som Boverket fått av regeringen (Näringsdepartementet, 2018) - att visa på att denna studie kan bidra till kunskapsackumuleringen. Dock inom ramen för de begränsningar som råder rörande en studie på kandidatnivå.

Denscombe (2009) skriver att:

När forskaren redovisar resultaten av fallstudien måste han eller hon ta med tillräckliga detaljer om hur fallet klarar en jämförelse med andra i samma kategori, så att läsaren kan göra en initierad bedömning av i vilken mån resultaten är relevanta för andra enheter (Denscombe 2009:69).

Det har med hänsyn till detta sammanställts jämförande statistik från samtliga stadsdelsnämndsområden inom Göteborgs stad. Det hade även varit av intresse att sammanställa statistik från de stadsdelar som gränsar till Kallebäck (se bilaga 2). Då brottsförebyggande rådets statistikdatabas inte inkluderar områden mindre än stadsdelsnämndsområdena hade detta krävt mycket mer arbete, både för insamling och analys.

Den statistisk som gavs av polisen gällande Kallebäck var ej kategoriserad efter brottskategorier, vilket brottsförebyggande rådets statistik över stadsdelsnämndsområdena är. Denna uppdelning i underkategorier gjordes i samband med denna studie, (se bilaga 4).

Vidare hade det varit önskvärt att ha samlat in och analyserat en större mängd material, för att stärka studiens validitet och reliabilitet. Dock har studiens syfte inte varit att ge en heltäckande bild av brottsligheten i Kallebäck, utan den har varit att sammanställa ett introducerande underlag av Kallebäck idag (2018), som potentiellt och önskvärt kan ligga till grund för vidare forskning. Statistik över ett längre tidsspann, register över misstänkta för brott, sjukvårdsstatistik, statistik över lagförda personer, trygghetsundersökningar m.m. är exempel på material som hade kunnat ligga till grund för en utökad kartläggning.

Som jag nämner ovan gör jag en viss geografisk avgränsning i vissa avseenden, för att bl.a. undvika att låsa mig vid administrativa gränser. Den registerdata som finns att tillgå i form av statistik över antalet anmälda brott är ofta summerad efter större geografiska områden och inte på den mikro-nivå som vore önskvärd (såsom enskilda adresser eller konkreta platser) (Weisburd et. al. 2016:96). Den statistik över antalet anmälda brott jag fått tillgång till av polisen innehåller detaljer rörande plats i form av att gatunamn anges, samt att tid och dag registreras.

4.3.2 Validitet och Reliabilitet

Användandet av registerdata över antalet anmälda brott för studier av brottslighet innebär ett nästan ofrånkomligt reliabilitetsproblem, då det rör sig om anmälda brott och inte det faktiska antalet brott. En sak att vara observant på är att brott enbart kan ges en brottskod vid inkodning i RAR-registret, även om den brottsliga handlingen i anmälan inkluderar flera olika brottskoder (Brottsförebyggande rådet, 2018).

Informantintervjuernas validitet och reliabilitet är också något som behöver adresseras, i synnerhet valet av informanter. De uppgifter som ges är av subjektiv karaktär, vilket påverkar reliabiliteten.

Dock ska det framhållas att det huvudsakliga syftet med dessa intervjuer har varit att få en subjektiv inblick i stadsdelen av personer som har insyn i stadsdelen, men som har en professionell snarare än personlig koppling till Kallebäck.

Fler intervjuer hade vid en utökad kartläggning varit önskvärt. I denna studie har materialet från dessa intervjuer använts för att skapa djupare förståelse för kontexten, inte i syfte att generera hypotesstödjande resultat.

4.3.3 Etiska reflektioner

Observationerna som genomförts i samband med denna studie har haft syftet att öka förståelsen för stadsplaneringens utformning i Kallebäck. Ingen information som kan anses strida mot Vetenskapsrådets krav på god forskningssed har använts i denna studie (Vetenskapsrådet, 2017).

I samband med informantintervjuerna har det enligt Vetenskapsrådets krav på information, samtycke och sekretess (Vetenskapsrådet, 2017) tagits fram informationsbrev om deltagande i studie samt kontrakt om skriftligt informerat samtycke (se bilaga 8-9).

Informanter har tagit del av denna information och lämnat skriftligt samtycke. Användande av transkriberade citat från de två intervjutillfällena som använts i denna studie har godkänts av respektive informant.

Den registerdata som använts i denna studie är i två fall statistik som hämtats från Göteborgs stad och Brottsförebyggande rådets offentliga statistikdatabaser som finns att tillgå av allmänheten på respektives hemsida.

Den statistiken över anmälda brott januari- november 2018 i Kallebäck, är ur polisens RAR-register, detta material har givits tillgång till av polisens analytiker (Pettersson, 2018).

Studien sker på förfrågan av fastighetsbolaget Wallenstam AB som ska genomföra byggprojektet i Kallebäck. Studien är dock inte utförd på uppdrag, utan på förfrågan. Det har inte funnits några riktlinjer, krav eller specifika överenskommelser i samband med detta. Beslut har tagits om att främst hänvisa till *fastighetsbolaget* i studien, snarare än till Wallenstam AB. Beslutet är grundat i viljan att tydliggöra studiens fokus på platsen Kallebäck, den anmälda brottsligheten under den undersökta tidsperioden och potentialen i att bedriva vidare forskning där.

5 Resultat

Nedan följer en sammanställning av fynden som utgör denna studies resultat. De övergripande dragen, som är av relevans för studiens frågeställningar, belyses och kommenteras kortfattat i detta avsnitt. Genomgripande presenteras jämförande statistik från Göteborg stad i helhet och till stadens 10 stadsdelsnämndsområden.

Avsnittets första del riktar sig mot den första frågeställningen rörande demografiska och sociala förhållanden bland invånarna i stadsdelen Kallebäck. De teoretiska perspektiv som presenterats ovan rörande social desorganisation, social kontroll och kollektiv förmåga (perspektivet om social desorganisation) (Weisburd et al. 2016; Engdahl & Larsson, 2011; Backman & Larsson, 2011; Shaw & McKay, 1942) har varit vägledande i den här delen.

I avsnittets andra del presenteras sammanställning av de resultat och tolkningar rörande brottslighetens omfattning och fördelning utifrån studiens andra frågeställning. Studiens tidigare forskning rörande brottskoncentration och brottslighetens fördelning (Weisburd et al. 2016; Ivert & Kronqvist, 2014), samt Rutinaktivitetsteorin (tillfällesperspektivet) (Cohen & Felson, 1979) har varit vägledande i den här delen.

5.1 Sociala och ekonomiska förhållanden

Tabell 3: Övergripande befolkningsstatistik Kallebäck, Stadsdelsnämndsområdena och Göteborgs stad, 2016–2017.

	Befolkning 2017	Medelinkomst 2016 (kr)	Arbetslöshet 2017 (%)	Gymnasie- behörighet 2017 (%)	Eftergymnasial utbildning min. 3 år, 2017 (%)	Förvärvsarbete 25–64 år, 2016 (%)
Kallebäck	3889 ¹²	253 300 ¹⁰	4,0 ⁸	77,8 ¹⁰	37,7 ⁶	73,9 ¹⁰
Göteborgs stad	564 039 ¹	297 300 ⁸	5,6 ⁴	81,2 ⁶	35,2 ⁸	78,1 ⁸
Angered	52 720 ⁹	210 000 ¹²	11,7 ¹	71,9 ¹¹	15,6 ¹²	63,5 ¹²
Askim-Frölunda-Högsbo	60 538 ⁴	322 200 ²	4,6 ⁶	87,3 ⁴	38,3 ⁵	80,6 ⁵
Centrum	61 880 ³	313 600 ⁴	3,2 ¹¹	85,9 ⁵	47,4 ¹	79,9 ⁷
Lundby	53 098 ⁸	301 100 ⁷	4,6 ⁶	80,1 ⁸	36,1 ⁷	81,5 ⁴
Majorna-Linné	64 291 ²	311 200 ⁵	3,9 ⁹	89,5 ¹	46,6 ²	81,6 ³
Norra Hisingen	50 803 ¹⁰	285 300 ⁹	5,4 ⁵	80,0 ⁹	24,3 ¹⁰	80,1 ⁶
Västra Göteborg	53 261 ⁷	361 600 ¹	4,2 ⁷	87,6 ³	38,8 ⁴	83,3 ²
Västra Hisingen	56 070 ⁶	303 900 ⁶	6,7 ³	80,2 ⁷	26,2 ⁹	77,7 ⁹
Östra Göteborg	49 901 ¹¹	220 400 ¹¹	10,1 ²	67,5 ¹²	24,1 ¹¹	67,0 ¹¹
Örgryte-Härlanda	60 212 ⁵	318 700 ³	3,4 ¹⁰	89,4 ²	43,5 ³	83,4 ¹
Medelvärde Göteborgs stad + stadsdelsnämndsområden	-	295 027	5,7	81,8	34,1	77,8

Kommentar: Upphöjda tal representerar storleksordning från högst- lägst andel/summa inom resp.

kolumn. Källa: Göteborgs stad, 2018

Kallebäck som stadsdel ligger inte långt från medelvärdena för stadsdelsnämndsområdena och Göteborgs stad i respektive variabel.

Stadsdelen har en relativt låg arbetslöshet i relation till medelvärdet och majoriteten av de vuxna 25–64 år förvärvsarbetar.

Andelen som förvärvsarbetar i Kallebäck har dock en markant mindre andel förvärvsarbete än hela Örgryte-Härlanda (som har högst andel), den tredje lägsta andelen av efter Angered och Östra Göteborg.

Medelinkomsten är också lägre än för befolkningen i hela Örgryte-Härlanda, även här tredje lägsta efter Angered och Östra Göteborg. Det finns dock en aspekt som är viktig att ta i beaktning när man tittar på dessa siffror rörande medelinkomst och andel förvärvsarbete.

På Ostgatan i Kallebäck ligger Stiftelsen Göteborgs studentbostäders (SGS) bostadshus som går under namnet ”Ostkupan”. Enligt SGS (2019) finns 361 lägenheter i huset och enligt Eniro är 450 personer skrivna på adressen (Eniro, 2019), alltså ca 11% av Kallebäcks totala befolkning. Detta påpekas i stadsdelsnämndsrapporten *Kartläggning av barns och ungas livsvillkor och uppväxt i Örgryte-Härlanda* (Örgryte-Härlanda stadsdelsförvaltning, 2012:20) där det står att ”Björkekärr och Kallebäck har en hög andel studenter vilket påverkar medelinkomsten för dessa områden”.

I relation till övriga områden som jämförs i tabell 3 har Kallebäck en normal utbildningsnivå, för gymnasiekompetens placeras stadsdelen på tionde plats och för eftergymnasiala studier på min. 3 år på sjätte plats (dock högre än medelvärdet, vilket även kan bero på andelen studenter). För gymnasiekompetensen ligger dock många områden på relativt likvärdig andel nära medelvärdet inom denna kategori. Även inom denna kategori ligger Angered och Östra Göteborg i botten med en markant lägre andel med gymnasiebehörighet, och samma gäller eftergymnasial utbildning.

Material från informantintervjuer har också varit intressant rörande bilden av stabiliteten i befolkningen och för att skaffa sig en initiell uppfattning om vilken grad av social organisation, social kontroll och kollektiva förmåga som skulle kunna råda i Kallebäck. Även om det finns en samstämmighet i uttalandena från de två intervjuerna, bör det uppmärksammas att det skulle behövas mer utförlig materialinsamlingsarbete för att kunna dra några konkreta slutsatser kring detta.

Kallebäck består, enligt de två informanter som intervjuats, till stor del av individer som bott i området under lång tid.

Kommunpolis Robert Björklund (personlig kommunikation, 2018-12-10):

Min bild tror jag utav Kallebäck är ju att det är en ganska stabil (stadsdel), dem som bor där de bor där länge, man känner varandra.

Och

Om man tittar nu tillbaka några år så, en ganska gammal befolkning, många har bott där väldigt länge. Nu sker ju det en omflyttning automatiskt, dels byggs det nytt och byggs ganska mycket nytt i närtid och det kommer att byggas väldigt mycket nytt så det kommer ju ske en förändring givetvis gällande befolkning åldersmässigt men de är en generellt ganska lugnt, man hör inte så mycket om Kallebäck.

Hans Svensson, Projektchef Wallenstam AB (personlig kommunikation, 2018-12-07):

Ja, många som bor Kallebäck har bott där ganska länge. Många som bor i Kallebäck idag, beroende på ålder då, de som är i min ålder är ofta uppväxta i Kallebäck. Det är nästan bara flerfamiljsboenden. Människor i min ålder hade ju en tradition att när man fick barn skulle man flytta till en villa, radhus. Man skulle bo i småhus då och många har ju gjort det, men sen när barnen har flyttat hemifrån eller man har separerat, har de flyttat tillbaka till Kallebäck, för Kallebäck var det självklara valet att bo i om man skulle bo i flerfamiljshus. Så väldigt många har en lång historik i Kallebäck.

Även om dessa uttalanden inte är tillräckligt för att ge stöd åt något håll rörande befolkningsstabiliteten så är det intressant att notera denna likhet i de båda informanternas upplevelser av stadsdelen.

Studentbostadshuset ”Ostkupan” som nämns ovan kan vara något att ta i beaktning om man vill titta närmare på befolkningsstabiliteten rörande in- och utflyttning. Av husets 361 lägenheter är 332 stycken möblerade enkelrum på 14 kvadratmeter med gruppök (SGS Studentbostäder, 2019). SGS Studentlägenheter har begränsad uthyrningstid på max 6 år med dispens för doktorsstudier, det finns även krav på att boenden aktivt studerar (SGS Studentbostäder, 2019). Små studentrum utan kök verkar även ha en högre frekvens av in- och utflyttning än andra studentlägenheter, med tanke på den relativt korta beräknade väntetiden på ca 8 månader (SGS Studentbostäder, 2019).

5.2 Brottslighetens omfattning och fördelning

Tabell 4: Antal anmälda brott i Göteborgs stad, dess stadsdelsnämndsområden 2018 och Kallebäck jan-nov 2018.

Område	Antal anmälda brott per 100 inv.	Totalt antal anmälda brott
Kallebäck	9,0 (9,9)	353 (386)
Göteborgs stad	14,5	83 100
Angered	10,3	5532
Askim-Frölunda-Högsbo	10,9	6789
Centrum	33,4	21 112
Lundby	13,4	7254
Majorna-Linné	18,5	11 919
Norra Hisingen	9,0	4620
Västra Göteborg	6,5	3485
Västra Hisingen	8,8	4983
Östra Göteborg	13,3	6770
Örgryte-Härlanda	8,5	5244
Medelvärdet Göteborgs stad + stadsdelsnämndsområden	13,3	

Källa: Pettersson, 2018; Brottsförebyggande rådet, 2018.

Tabell 4 presenterar antal brott per 100 invånare och det preliminära totala antalet brott i Göteborgs stad och stadens stadsdelsnämndsområden helår 2018, samt Kallebäck januari-november 2018. Då statistiken från Kallebäck är från januari-november 2018 har en viktning gjorts av denna och står i tabellen inom parantes. Medelvärdet av det totala antalet anmälda brott i Kallebäck perioden jan-nov 2018 (N=353) har räknats ut och viktning har gjorts därefter.

Utifrån tabellen går det att utläsa att Kallebäck verkar ha ett relativt lågt antal anmälda brott per år med knappt 10 brott per 100 invånare. Det högsta antal anmälda brott har Centrum på 36,4 brott per 100 invånare och det lägsta antalet anmälda brott har Västra Göteborg på 6,5 brott per 100 invånare. För staden som helhet ligger brottsligheten på 15,6 brott per hundra invånare.

5.2.1 Fördelning av brott

Nedan kommer begreppen brottstyp och brottskategori användas. Brottstyp syftar till enskilda brottsrubriceringar såsom misshandel, stöld m.m. Brottskategori syftar till vilken sorts brott det rör sig om, samt vilken del av brottsbalken alt. specialstraffrättsliga författningar t.ex. (kap. 3–8 brott mot person) som den anmälda handlingen anses bryta mot.

Tabell 5: Anmälda brott Göteborgs stad och stadsdelsnämndsområdena, 2018. Efter brottskategori.

Brottskategori	3–7 kap.	8–12 kap.	13–15 kap.	16–20 kap.	Brott mot Spec. författningar	Totalsumma
Andel, % (antal)	Brott mot person	Brott mot förmögenhet	Brott mot allmänheten	Brott mot staten		
Kallebäck (Jan-nov)	16,1 (57)	63,1 (223)	0,5 (2)	1,9 (7)	18,1 (64)	100,0 (353)
Göteborgs stad	15,8 (13 134)	64,2 (53 3383)	1,1 (870)	1,9 (1605)	16,9 (14 068)	100,0 (83 060)
Angered	26,2 (1450)	49,5 (2737)	2,2 (119)	2,7 (150)	19,4 (1074)	100,0 (5530)
Askim-Frölunda-Högsbo	14,0 (949)	67,9 (4605)	0,8 (55)	1,2 (82)	16,1 (1092)	100,0 (6783)
Centrum	12,7 (2672)	66,0 (13 933)	1,0 (201)	2,7 (560)	17,7 (3739)	100,0 (21 105)
Lundby	15,7 (1135)	63,3 (4588)	1,1 (76)	1,5 (111)	18,5 (1343)	100,0 (7253)
Majorna-Linné	10,6 (1262)	74,2 (8842)	0,6 (70)	1,5 (173)	13,2 (1567)	100,0 (11 919)
Norra Hisingen	19,9 (921)	60,1 (2778)	1,1 (52)	1,7 (78)	17,1 (791)	100,0 (4620)
Västra Göteborg	18,0 (626)	62,7 (2182)	0,9 (31)	0,8 (28)	17,6 (612)	100,0 (3479)
Västra Hisingen	19,1 (949)	55,3 (2753)	0,9 (45)	2,2 (111)	22,5 (1119)	100,0 (4977)
Örgryte-Härlanda	16,4 (861)	63,2 (3311)	1,0 (54)	2,2 (116)	17,1 (898)	100,0 (5240)
Östra Göteborg	22,2 (1505)	58,1 (3929)	1,2 (78)	1,7 (112)	16,9 (1144)	100,0 (6768)

Källa: Pettersson, 2018; Brottsförebyggande rådet, 2018.

Tabell 5 visar att Kallebäck, Göteborgs stad och stadsdelsnämndsområdena har en relativt likvärdig fördelning mellan brottskategorierna. Kallebäck sticker alltså inte ut från övriga områden rörande fördelningen mellan de olika brottskategorierna.

Tittar man på fördelningen över brottstyper i Kallebäck (se tabell 10, bilaga 4) ser vi att de tre vanligaste brottstyperna är *stöld/tillgreppsbrott* (44,5%, 157 st.), *trafikbrott* (11,6%, 41 st.) och *skadegörelse* (8,8%, 31 st.), och att de tillsammans utgör 64,8 % av det totala antalet anmälda brott under perioden (för fullständig redogörelse för brottskoder inom resp. brottstyp se tabell 9, bilaga 4).

Här ser vi alltså att det finns några brottstyper som sticker ut. Dessa tre kommer nedan användas som ett urval för mer specifik analys. Analys av just detta urval kan vara intressant ur ett brottspreventivt perspektiv, men ett urval görs även av praktiska skäl med hänsyn till studiens storlek.

Nedan följer analys av den tids- och platsmässiga fördelningen av brottsligheten, dels efter det totala antalet anmälda brott i Kallebäck, dels efter ovannämnda brottstyper och i vissa avseenden även en geografisk avgränsning (se bilaga 2).

5.2.2 Tidsmässig fördelning

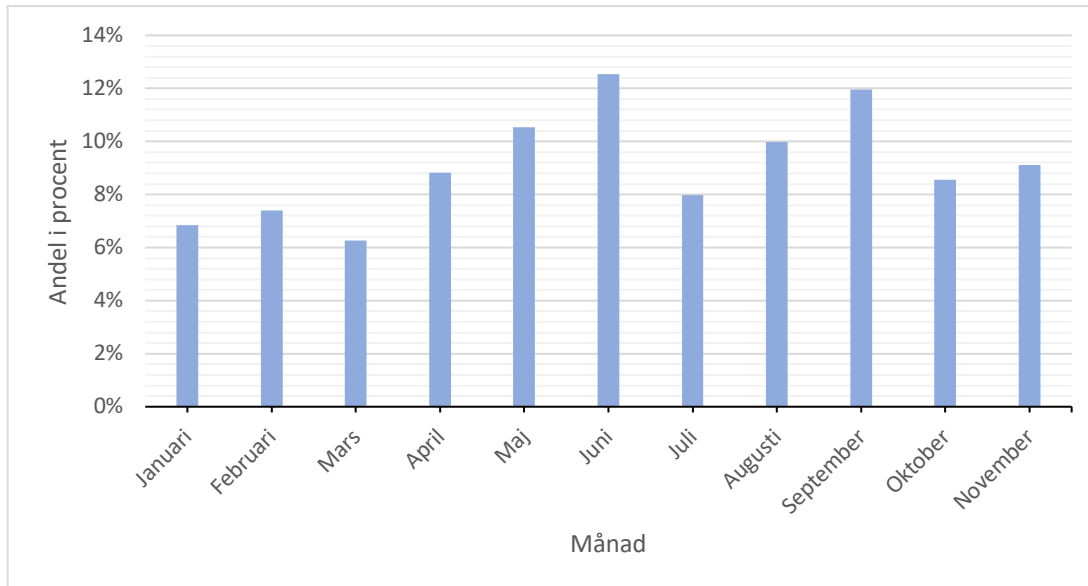


Diagram 1: Andelen anmälda brott per månad i Kallebäck januari-November 2018.

Kommentar: N=353, Bortfall=2 (i RAR-registret kodade till dec 2017) Källa: Pettersson, 2018.

Utifrån diagram 1 går det att utläsa att fördelningen av antalet anmälda brott i Kallebäck är något högre månaderna maj-september, med ett något lägre antal månaderna juli och augusti.

Under månaderna januari-mars anmäls det ett mindre antal brott än under resten av året.

Diagram 2 visar de tre vanligaste brottstyperna i Kallebäck under den undersökta perioden. Här ser vi en lite större variation mellan brottstyperna än i diagram 1.

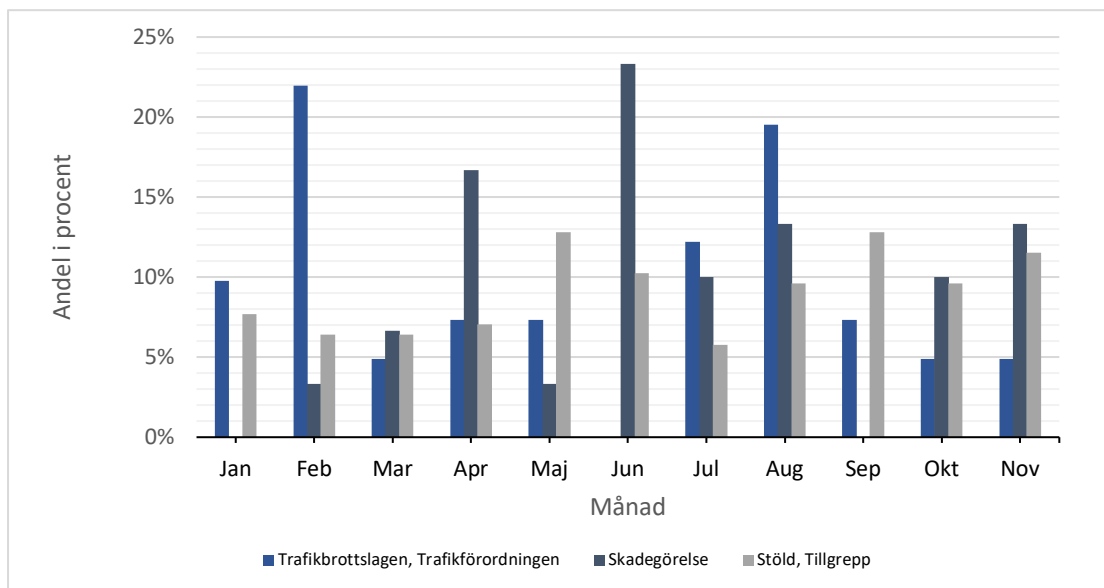


Diagram 2: Fördelning över årets månader utifrån brottstyp. Källa: Pettersson, 2018.

Brottstypen Trafikbrott (N=41) har dock en annan fördelning än diagram 1, här kan man utläsa två ganska kraftiga toppar i februari (21,95%) och augusti (19,51%). Mars oktober och november har en likvärdig fördelning (4,88%) och representerar den minsta andelen anmälda trafikbrott inom perioden.

Brottstypen skadegörelse (N=31) har likt trafikbrott två tydliga toppar, dock i april (16,67%) resp. juni (23,33%). Skadegörelse skiljer sig från de andra två brottstyperna då de under januari resp. september inte finns några anmälda skadegörelsebrott. Februari resp. maj står vardera för 3,33% av skadegörelsebrotten.

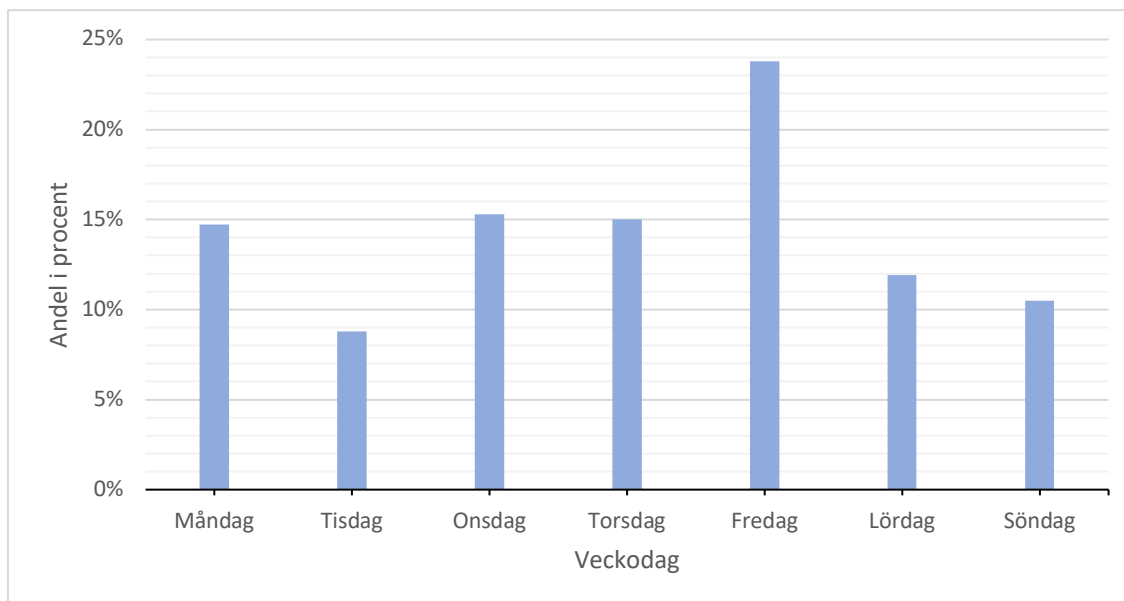


Diagram 3: Andelen anmälda brott per veckodag i Kallebäck jan-Nov 2018.

Kommentar: Bortfall=0, N=353. Källa: Pettersson, 2018.

Diagram 3 visar fördelningen av anmälda brott per veckodag under den undersökta perioden. Det är en relativt jämn fördelning under måndagar (14,7%), onsdagar (15,3%) och torsdagar (15,0%). Tisdagar står för den minsta andelen (8,8%) anmälda brott och fredagar den största (23,8%).

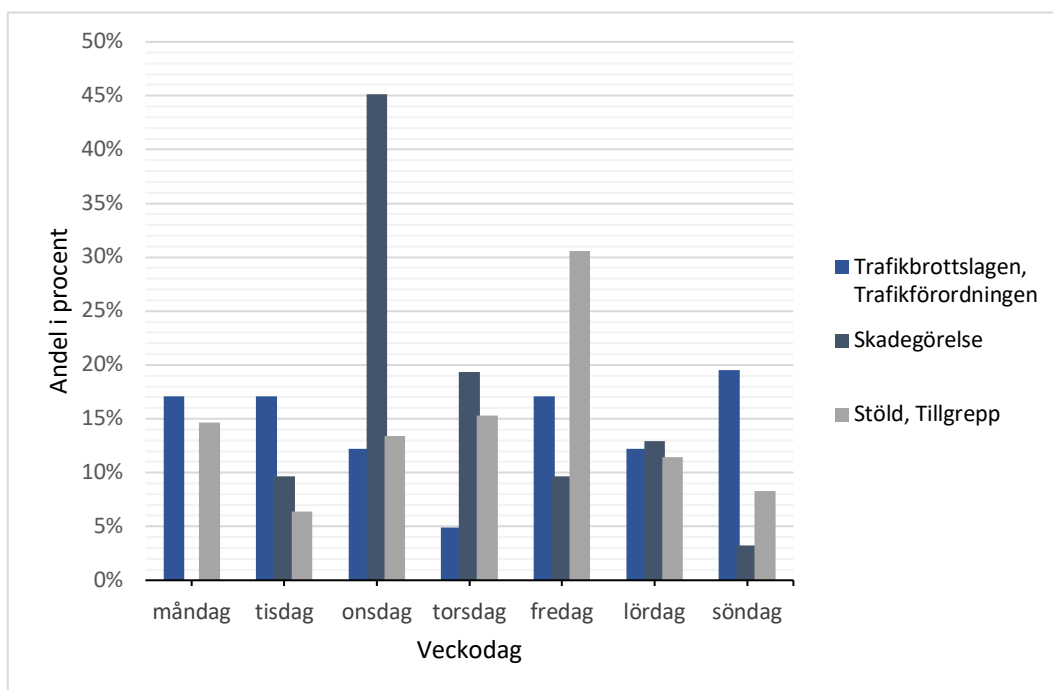


Diagram 4: Veckodagsfördelning av resp. brottstyp. Källa: Pettersson, 2018

I diagram 4 ser vi fördelningen av de vanligaste brottstyperna. Trafikbrott visar en ganska jämn fördelning över veckodagarna, med mindre dipp under torsdagar (4,88%).

Skadegörelsebrott har den största andelen anmälningar under onsdagar (45,16%) och minst under söndagar (3,23%).

Brott rörande stöld/tillgrepp har den största andelen anmälningar under fredagar (30,57%), men har förutom en mindre dipp under tisdagar (6,37%) och söndagar (8,28%) en relativt jämn fördelning över veckodagarna.

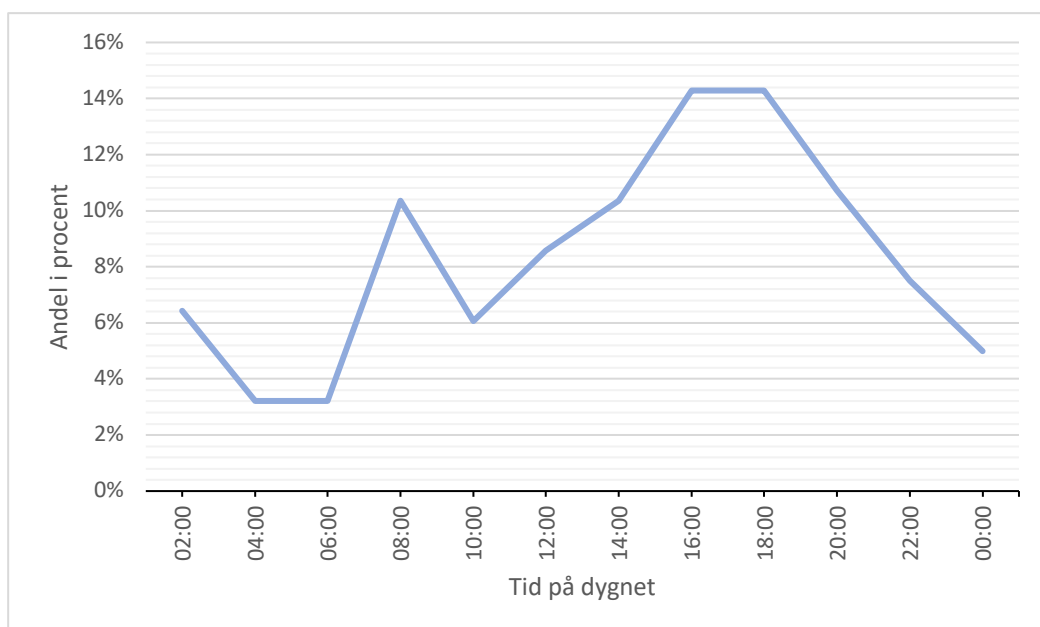


Diagram 5: Andel anmälda brott fördelat över dygnets timmar i Kallebäck jan-nov 2018.

Kommentar: n= 280 Bortfall=73st anmälda brott (saknar tidsangivelser), tidsangivelserna i registret har grupperats, ex: 02:00 = 00:00-01:59, 04:00 = 02:00-03:59 osv. Källa: Pettersson, 2018.

Utifrån diagram 5 går det att utläsa en variation i fördelningen av antalet anmälda brott över dygnets timmar. Högst frekvens av anmälda brott sker mellan klockan 14:00-22:00 (anmälda brott mellan kl. 12:00-21:59), inkl. en mindre ökning runt 08:00 (06:00-07:59).

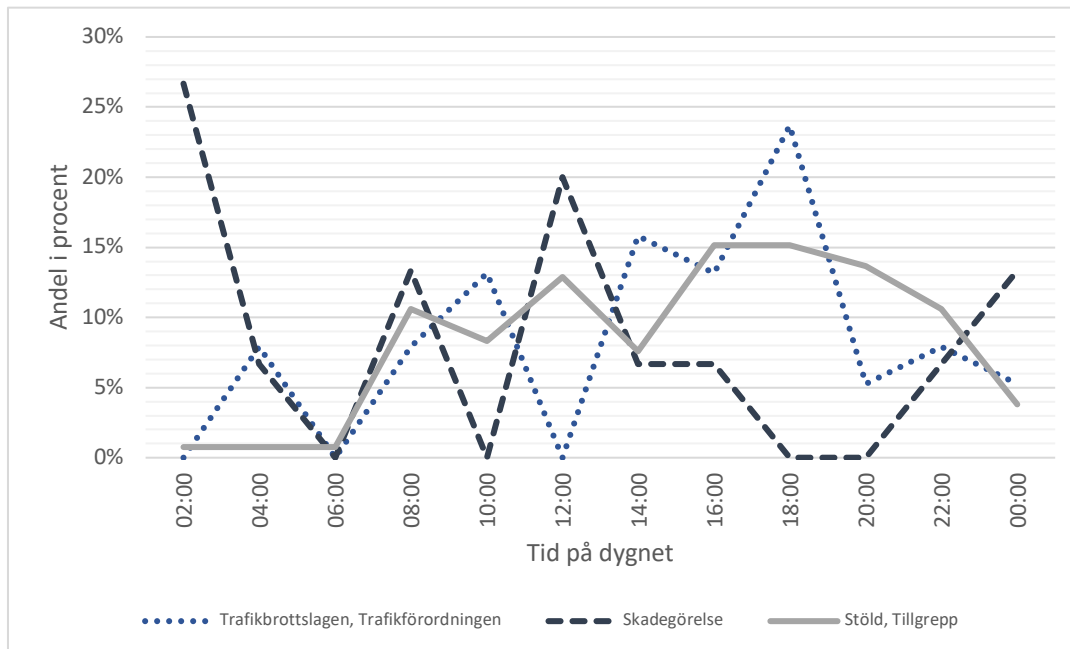


Diagram 6: Andel anmälda brott efter brottstyp fördelat över dygnets timmar

Kommentar: n= Bortfall= (saknar tidsangivelser), tidsangivelserna i registret har grupperats, ex: 02:00 = 00:00-01:59, 04:00 = 02:00-03:59 osv. Källa: Pettersson, 2018.

I diagram 6 ser vi att andelen trafikbrott varierar under dygnets timmar under den undersökta tidsperioden. Vid klockan 06:00 (anmälda brott mellan kl. 04:00-05:59) och kl. 12:00 (10:00-11:59) sker det jan-nov 2018 inga trafikbrott i Kallebäck. Största andel trafikbrott sker mellan kl. 14:00 och kl. 18:00 (12:00-17:59).

Enligt diagrammet sker det jan-nov 2018 inte heller några skadegörelsebrott vid klockan 06:00 (anmälda brott mellan kl. 04:00-05:59), kl. 10:00 (08:00-09:59) eller mellan kl. 18:00 och 20:00 (16:00-21:59). Den stora andelen brott inom denna brottstyp som verkar vara anmälda vid 02:00 (00:00-01:59) förklaras högst troligen av det faktumet att anmälda brott där man inte vet brottstid ibland kodas in kl. 00:00 (Ivert & Kronqvist, 2014:56).

Anmälda brott rörande stöld/tillgrepp fördelar sig relativt jämt över dygnets timmar, bortsett från en lägre andel (0,8%) brott 02:00,04:00 och 06:00. (00:00-05:59), samt vid kl. 00:00 (22:00-23:59).

5.2.3 Gatufördelning

Tabell 6: Gatufördelning av anmälda brott, hela Kallebäck jan-nov 2018.

Gatunamn	Antal	Andel (%)	Kumulativ procent
Delsjömotet	66	18,7	18,7
Smörgatan	53	15,0	33,7
Kallebäcksvägen	51	14,4	48,1
Mejerigatan	37	10,5	58,6
Smörkärnegatan	31	8,8	67,4
J A Fagerbergsväg	26	7,4	74,8
Omvägen	21	5,9	80,7
Gamla Boråsvägen	20	5,7	86,4
Ostgatan	17	4,8	91,2
Gräddgatan	8	2,3	93,5
Frans Perssons väg	7	2,0	95,5
Solhusgatan	7	2,0	97,5
Bäckravinsgatan	4	1,1	98,6
Riksväg 40	4	1,1	99,7
Gundla mosse	1	0,3	100,0
Totalt	353	100,0	

Kommentar: N=353, Skuggade gatunamn ligger innanför det som i studien hänvisas till som *bostadsområdet*

Källa: Pettersson, 2018.

Utifrån tabell 6 går det att utläsa att fyra gator (Delsjömotet, Smörgatan, Kallebäcksvägen och Mejerigatan) står för 58,6 % av anmälda brott 2018. Detta tyder på att det förekommer viss platskoncentration av antalet anmälda brott i Kallebäck. Det går även att utläsa att 58,4 % av antalet anmälda brott sker utanför bostadsområdet (se bilaga 2) och 41,6 % innanför.

Då denna studie främst fokuserar på bostadsområdet rörande den gatumässiga fördelningen då det är där det kommande bostadsbyggnadsprojektet ska ske. Gatufördelningen av anmälda brott innanför bostadsområdet sammanställs i tabell 7. För överblick över gatornas placering se bilaga 3.

Tabell 7: Gatufördelning av anmälda brott, innanför bostadsområdet.

Gatunamn	Antal	Andel (%)	Kumulativ procent
Smörgatan	53	24,3	24,3
Kallebäcksvägen	51	23,3	47,6
Mejerigatan	37	16,9	64,5
Smörkärnegatan	31	14,2	78,7
Omvägen	21	9,6	88,3
Ostgatan	17	7,7	96,0
Gräddgatan	8	3,8	100,0
Totalt	218	100,0	

Källa: Pettersson, 2018.

Tabell 7 visar att Smörgatan, Kallebäcksvägen och Mejerigatan står för 64,5 % av brotten innanför bostadsområdet. Dessa tre gator sitter fysiskt ihop och bildar en sorts ringväg runt en stor del av bostadshusen inom bostadsområdet (se bilaga 3).

Tabell 8 nedan visar fördelningen av de tre vanligaste brottstypernas gatufördelning under den undersökta perioden.

Stöld/tillgrepp har högst andel anmälda brott på Delsjömotet (39,0%), Smörgatan (12,2%) och RV40 (riksväg 40) (9,8%). På JA Fagerbergs väg och Gräddgatan skedde inga brott av denna brottstyp jan-nov 2018. 29,3% skedde innanför bostadsområdet (se bilaga 2) och 70,7% utanför.

Inom brottstypen trafikbrott sticker främst Delsjömotet ut (25,8%). På Bäckravinsgatan, Gundla mosse, Frans Perssons väg, Gamla Boråsvägen, RV40 och Gräddgatan skedde inga brott jan-nov 2018. 67,8% av trafikbrotten skedde innanför bostadsområdet och 32,2% utanför.

Tabell 8: Den procentuella fördelningen av anmälda brott i Kallebäck jan- nov 2018.

Gatunamn	Stöld, Tillgrepp (N=157)	Trafikbrottslagen, Trafikförordningen (N=41)	Skadegörelse (N=31)
Delsjömotet	39,0	25,8	19,7
Bäckravinsgatan	4,9	-	0,6
Gundla mosse	2,4	-	-
Frans Perssons väg	2,4	-	3,2
Gamla Boråsvägen	7,3	-	8,9
Solhusgatan	4,9	3,2	1,9
RV40	9,8	-	-
JA Fagerbergs väg	-	3,2	10,8
Kallebäcksvägen	4,9	16,1	10,8
Mejerigatan	4,9	6,5	12,1
Omvägen	-	16,1	5,7
Ostgatan	2,4	6,5	2,5
Smörgatan	12,2	16,1	12,7
Smörkärnegatan	4,9	6,5	7,0
Gräddgatan	-	-	3,8
Totalt (%)	100,0	100,0	100,0

Kommentar: skuggade gator ligger innanför bostadsområdet. Källa: Pettersson, 2018.

Brottstypen skadegörelse hade även den störst andel anmälda brott på Delsjömotet (19,7%), följt av Smörgatan (12,7%) och Mejerigatan (12,1%). Gundla mosse och RV40 hade inga skadegörelsebrott jan-nov 2018. 54,9% av skadegörelsebrotten skedde innanför bostadsområdet och 45,1% utanför.

I tabell 11, i bilaga 6 sammanställs gatufördelningen efter brottskategori.

6 Resultatdiskussion

I detta avsnitt kommer resultaten som presenterades ovan diskuteras utifrån studiens frågeställningar, där förslag på vidare forskning om brottsligheten i Kallebäck presenteras. Efter följer ett avsnitt med avslutande kommentarer där avslutande resonemang förs och återkopplas till studiens syfte.

Studien har haft två vägledande frågeställningar:

- Hur ser de sociala och ekonomiska förhållandena ut i Kallebäck idag enligt den befolkningsstatistik som finns att tillgå?

- Finns det några brottstyper, platser och/eller tider som sticker ut i den brottsstatistik som finns att tillgå?

Den första frågeställningen riktar sig mot vilka sociala och ekonomiska förhållanden som råder i stadsdelen, utifrån den statistik som funnits att tillgå.

I tabell 3 jämfördes Göteborgs stads befolkningsstatistik från Kallebäck med statistik från hela Göteborgs stad och dess stadsdelsnämndsområden.

Många faktorer spelar in i en bedömning av både sociala och ekonomiska förhållanden, vilket tydliggörs i diskussionen som förs i anslutning till tabell 3. Kallebäck ligger i stadsdelsnämndsområdet Örgryte-Härlanda, som i den statistik som samlat alla stadsdelar inom detta område visar på en ekonomiskt välmående befolkning, med hög utbildnings- och sysselsättningsgrad.

Utifrån de variabler som sammanställdes i Tabell 3 ligger Örgryte-Härlanda i topp. Dock säger dessa siffror inget om fördelningen mellan områdena i Örgryte-Härlanda, då detta kan variera väldigt starkt och därför vara felvisande. Kallebäck ligger lägre än hela Örgryte-Härlanda i tabell 3, och även något lägre än för hela Göteborg. Som jag även nämner ovan påverkar dock antalet studenter områdets medelinkomst, då dessa utgör 11% av den totala befolkningen.

Det hade även varit intressant att sammanställa statistik mellan de olika stadsdelarna inom Örgryte-Härlanda och även titta på fler variabler såsom: fördelningen av boendeform (hyresrätt/bostadsrätt, småhus/flerfamiljshus, allmännyttiga/privata m.m.), fördelning av förvärvsarbete över olika sektorer, åldersfördelning m.m. Mycket av denna statistiken finns redan sammanställt i Göteborgs stads databas (Göteborgs stad, 2018), vilket underlättar denna typ av vidare kartläggningar.

Utifrån de uttalanden som de två informanterna gjorde i samband med intervjuerna kan man se en samstämmighet kring en tendens att folk som flyttar till Kallebäck verkar stanna i Kallebäck. Boendeenkäter alt. boendeintervjuer skulle kunna ge fördjupad kunskap om detta som skulle kunna säga något mer om Kallebäck i relation till begreppen social kontroll och kollektiv förmåga. Stadsdelsnämnden Örgryte-Härlanda har sammanställt en trygghetsundersökning utifrån boendeenkäter (Stadsdelsnämnden Örgryte-Härlanda, 2016), som vore intressant att inkludera i vidare studier.

Sociala och ekonomiska förhållanden är intressant att titta djupare på, och som sagt finns det redan stora mängder material insamlat och sammanställt av Göteborgs stad som möjliggör detta (Göteborgs stad, 2018). När man kartlägger brottslighet är dessa faktorer en viktig del för att förstå vilka sociala och ekonomiska förhållanden som råder i den kontext som brotten sker. Som jag nämner i inledningen har studier av den sortens faktorer genomförts under större delen av 1900-talet, och detta perspektiv utgör en viktig grundsten inom kriminologin. Det verkar dock som att detta inte är tillräckligt för att ge svar på frågan om varför brottsligheten varierar mellan områden. Tillfällesperspektivet inom vilket teorier som bl.a. Rutinaktivitetsteorin (Cohen & Felson, 1979) försökt förklara detta med studier av tillfällesstrukturer och platsfokuserade kriminologi är därför även intressant att använda sig av.

Studiens andra frågeställning riktas mot brottens fördelning rörande brottstyp, tid och plats. Resultaten som presenteras rörande detta pekar inte åt något konkret håll, och utifrån dessa hade det därmed varit problematiskt att försöka dra några konkreta slutsatser rörande orsakssamband samt vilka brottspreventiva insatser som kan vara lämpliga i Kallebäck. Detta är då denna studie

tittat på ett begränsat urval. En bredare jämförelse av fler brottstyper och brottskategorier har inte varit möjlig inom ramen för just denna studie.

Med hänsyn till studiens syfte har bredd i materialet prioriterats. Det går naturligtvis att fråga sig om detta varit det optimala urvalet, och här finns alltså mycket stor potential till utveckling i vidare studier.

Vidare forskning på olika mekanismer och förklaringsmodeller som kan vara relevanta för att förklara brottsligheten efterfrågas, så även studier om brottslighetens förändringar över tid. Dessa bör ta de resonemang som förs i Weisburd et al. (2016:54–67) i beaktning då det i boken diskuteras en rad möjliga förklaringsmodeller och mekanismer för respektive perspektiv. Kallebäck's sociala kontroll och dess påverkan på brottslighet bör som nämns ovan studeras vidare, speciellt i relation till plats. Identifierandet av platser som kan anses påverka grad av brott kan vara intressant för att kunna dra några slutsatser om vilka insatser som skulle kunna vara effektiva i kontexten Kallebäck.

Platshantering (eng. *place management*) bör också tittas närmare på, vilket bygger på tanken om att de som har platsåtgärdande roller i ett område kan vara viktiga för brottslighetens förekomst och frekvens, framförallt ur ett brottspreventivt perspektiv (se Weisburd et al. 2016:46–50;125–139).

7 Avslutande kommentarer

Syftet med denna studie har inte varit att ge svar, utan att sammanställa och diskutera.

Studien ska läsas som ett introducerade kunskapsunderlag, en första sondering kring vad som skulle kunna vara av intresse för vidare studier. Det har blivit mycket tydligt under studiens gång att en kandidatuppsats inte kan ge en allomfattande bild av brottsligheten i en stadsdel. Mycket av det material som samlats in i samband med denna studie har inte fått plats, utan ett markant urval har fått göras.

Det uppdrag som Boverket fick av regeringen 1 september 2018 (Näringsdepartementet, 2019), kan förhoppningsvis, efter genomförande, bidra till att denna sorts forskning blir en integrerad del av planeringsprocessen i samband med om- och nybyggnation av bostäder framöver.

Bostadsbyggnadsprojektet som ska ske i Kallebäck skapar en värdefull möjlighet att följa en omfattande förändring av en stadsdel.

Ett utbrett införande av följeforskning i samband med bostadsbyggnadsprojekt kan troligen lära oss mycket om stadsutvecklingens inverkan på brottsligheten och ge svar på varför brottsligheten varierar mellan olika områden.

Miljonprogrammets goda ambition att med omfattande insatser råda bot på den bostadsbrist som rådde, har idag utsatts för utbredd kritik.

Utformningen av miljonprogrammets bostadsområden har idag pekats ut som en bidragande faktor till bland annat en försvårad arbetsmiljö för polisen i de s.k. utsatta områdena.

Nedan följer ett illustrativt utdrag ur polisens rapport *Utsatta områden - Social ordning, kriminell struktur och utmaningar för polisen* (Nationella operativa avdelningen, 2017):

Polisen uppger många gånger att det är svårt att arbeta i de utsatta områdena på grund av den fysiska miljön. Det kan finnas många förklaringar till detta men några som har uppmärksammats är den arkitektoniska utformningen, trångboddheten och förekomst av platser där ungdomar samlas. Miljonprogramsområdena byggdes för barnfamiljer och för att föräldrarna tryggt skulle kunna låta barnen leka på gårdarna under övervakning från lägenheten.

Ungefär en tredjedel av miljonprogrammets produktion består av storskaliga höghusområden, en tredjedel av låga flerbostadsområden och en tredjedel av småhus. Bilar och gående skulle skiljas åt för att undvika olyckor vilket innebar att vägarna sänktes i marken, gångbroar och gångtunnlar byggdes för en säkrare trafiksituation. Detta får till följd att reträttvägarna ut ur området är få och begränsade vilket gör att polisens arbete försvåras (Nationella operativa avdelningen, 2017:13–14).

Utdraget visar att goda ambitioner inom ett samhällsområde (trafiksäkerhet), kan ha negativa inom andra (polisens arbetsmiljö).

Följeforskning kan naturligtvis inte garantera att framtida stadsutveckling inte får kritiserbara konsekvenser framåt, men genom att öka kunskapen genom breda studier, där perspektivintegration och tvärvetenskapligt arbete samt samverkan mellan forskare, myndigheter och privata aktörer blir en självklar del i framtida bostadssatsningar får man stadigare ben att stå på. Därför är förhoppningen att denna studie kan vara startskottet för denna sorts studier i Kallebäck framöver.

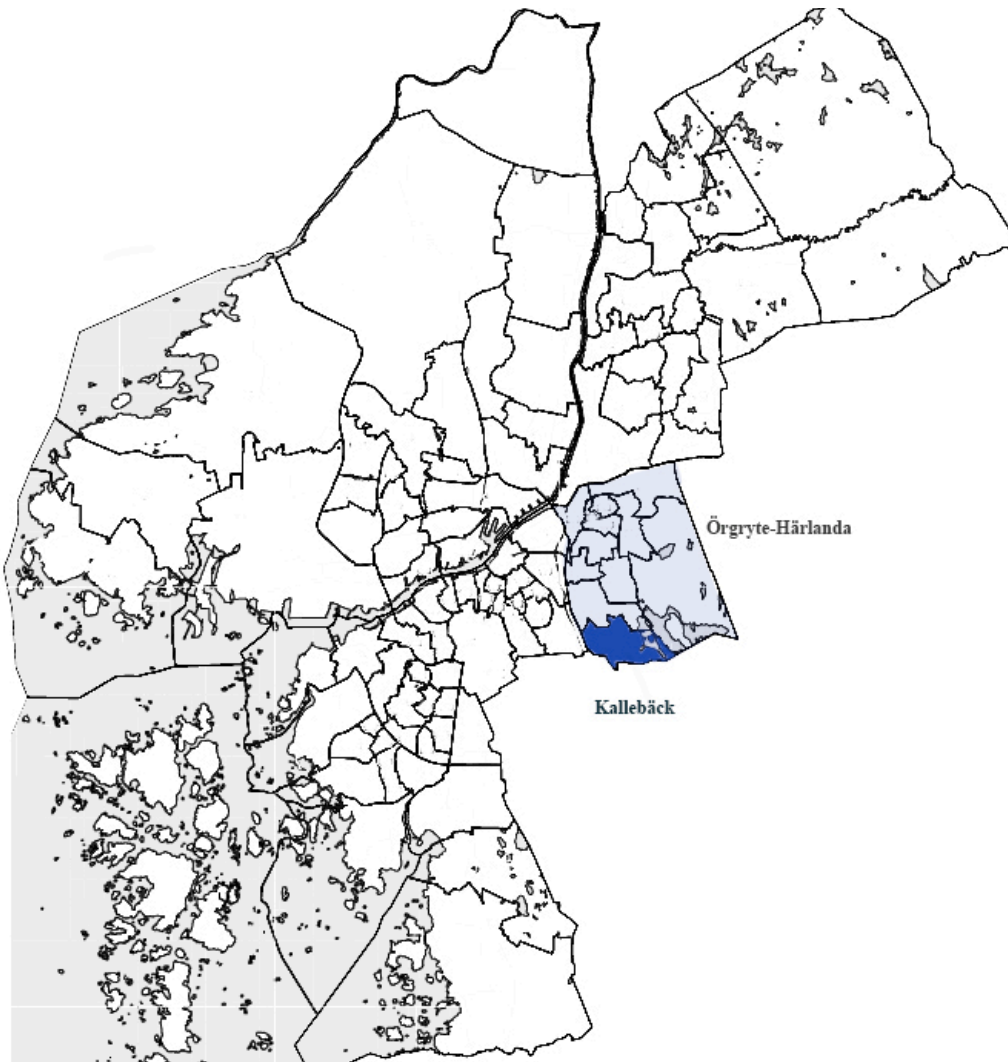
8 Litteraturlista

- Brottsförebyggande rådet. 2006. *Konsten att läsa statistik om brottslighet*. Stockholm: Brottsförebyggande rådet.
- Brottsförebyggande rådet (2016), *Samverkan i lokalt brottsförebyggande arbete, reviderad utgåva*. Stockholm: Brottsförebyggande rådet.
- Brottsförebyggande rådet (2018), *Klassificering av brott- anvisningar och regler*. Stockholm: Brottsförebyggande rådet.
- Brottsförebyggande rådet (2018) kriminalstatistik-databas. Hämtad 2018-12-10 från <https://www.bra.se/statistik/kriminalstatistik.html>
- Cohen, L.E., and Felson, M. (1979). "Social change and crime rate trends: A routine activity approach." *American Sociological Review*, 44 (4), 588–608
- Durkheim, É. (1895). *Les règles de la méthode sociologique*. Paris.
- Denscombe, M. (2009). *Forskningshandboken: för småskaliga forskningsprojekt inom samhällsvetenskaperna*. (2. uppl.) Lund: Studentlitteratur.
- Eniro. (2019). Hämtad 2019-01-04, från <https://kartor.eniro.se/?c=57.682817,12.009130&z=17&q=%22Mejerigatan%20A%2041276%20G%C3%96TEBORG%22;wp>.
- Flyvbjerg, B. (2003). Fem missförstånd om fallstudieforskning. *Statsvetenskaplig Tidskrift, Vol. 106, No. 3*, 185–206.
- Göteborgs stad (2017) Databas. Hämtad 2018-11-08 från (<http://statistikdatabas.goteborg.se>)
- Göteborgs stad. (2018). *Göteborgsbladet 2018*. Göteborg: Göteborgs stad.
- Ivert, A.K., & Kronkvist, K., (2014), *Kartläggning av den lokala problembilden i norra och södra Sofielund. Ett kunskapsunderlag för ökad trygghet och minskad brottslighet*. FOU rapport 2014:2. Malmö: Malmö högskola.
- Justitiedepartementet, (2017). *Tillsammans mot brott, Ett nationellt brottsförebyggande program*. Stockholm: justitiedepartementet.
- Larsson, B. & Engdahl, O. (2011). Inledning. i Larsson, B. & Engdahl (red.) *Social kontroll: övervakning, disciplinering och självreglering*. (s. 9–14). Malmö: Liber.
- Larsson, B. & Backman, C. (2011). Vad är social kontroll? Samhällsteoretiska perspektiv. i Larsson, B. & Engdahl (red.) *Social kontroll: övervakning, disciplinering och självreglering*. (s. 16–51). Malmö: Liber.

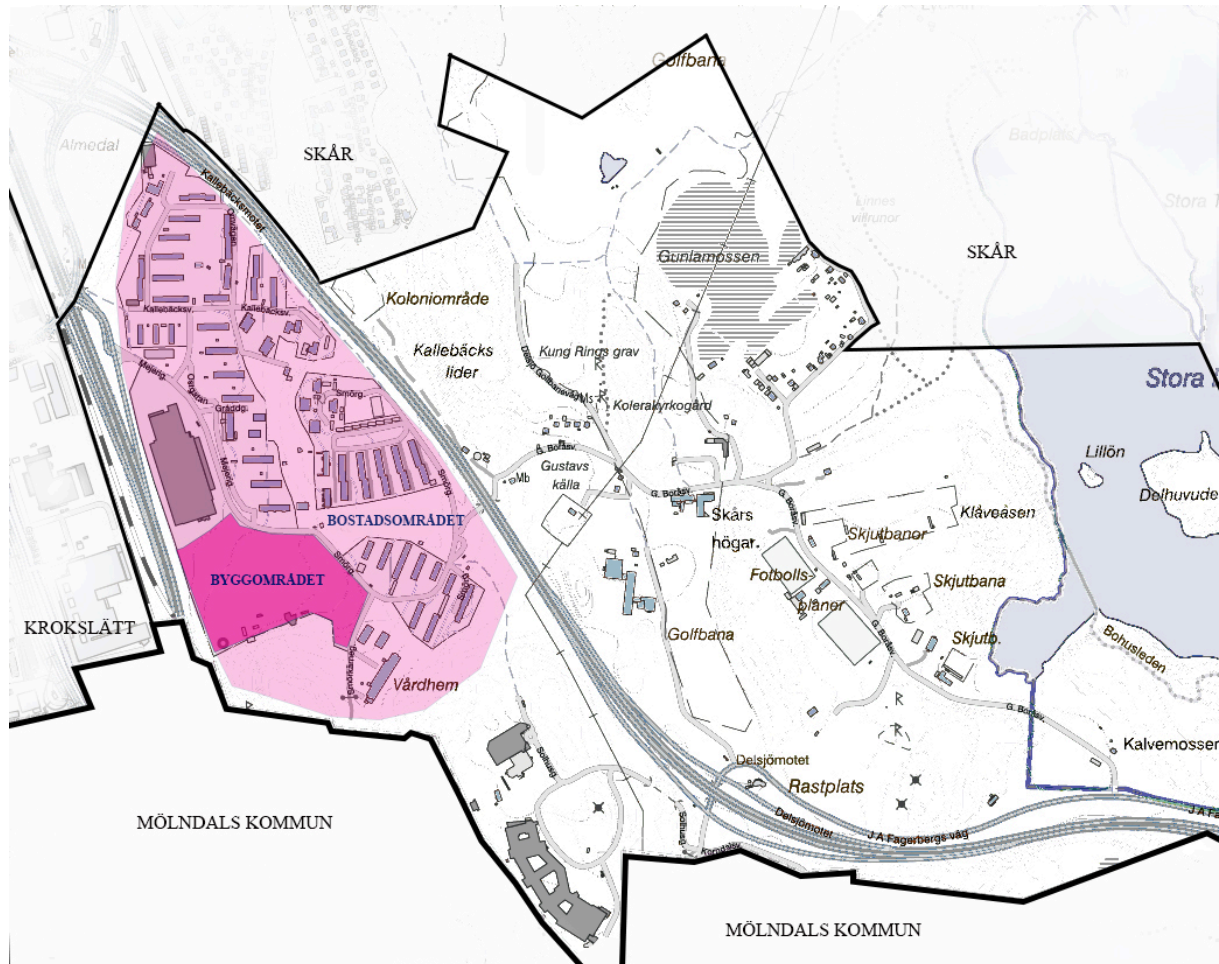
- Nationella operativa avdelningen. (2017). *Utsatta områden - Social ordning, kriminell struktur och utmaningar för polisen*. Stockholm: Nationella operativa avdelningen.
- Näringsdepartementet, (2018) *Uppdrag att ta fram en vägledning för brottsförebyggande och trygghetsskapande perspektiv och åtgärder i samhällsbyggnadsprocesser*. Stockholm: Näringsdepartementet
- Pettersson, T.K./ Polisregion väst, Verksamhetsstyrning & analys (2018). *Kallebäck 2018.xls* Göteborg: Polisregion väst, Verksamhetsstyrning & analys. [2018-12-03].
- Polismyndigheten (2012). *Utan tillfälle- Inget brott*. Stockholm: Polismyndigheten.
- Samverkan mot brott. (2019). Hämtad 2019-01-29 från <https://samverkanmotbrott.se/om-oss-new/>
- Sarnecki, J. (2009). *Introduktion till kriminologi*. (2. uppl.) Lund: Studentlitteratur.
- SGS studentbostäder. (2019) Hämtad 2019-01-02, från <https://www.sgsstudentbostader.se/sv-se/our-homes/v%C3%A5ra-omr%C3%A5den/centrum/ostkupan#hustyp>
- SGS Studentbostäder. (2019) Hämtad 2019-01-02, från <https://www.sgsstudentbostader.se/sv-se/hyresg%C3%A4stinfo/praktiskt-n%C3%A4r-du-bor/studiekontroll>
- Shaw, C.R., and McKay, H.D. (1942 [1969]). *Juvenile delinquency and urban areas. A study of rates of delinquency in relation to differential characteristics of local communities in American cities*. Rev. ed. Chicago, IL: University of Chicago Press.
- Stadsbyggnadskontoret. (2016). *Detaljplan för bostäder och verksamheter vid smörgatan i Kallebäck. En del av jubileumssatsningen*. Göteborg: Göteborgs stad.
- Vetenskapsrådet. (2017). *God forskningssed*. Stockholm: Vetenskapsrådet.
- Weisburd, D., Eck, J.E., Braga, A.A., Telep, C.W., Cave, B., Bowes, K., ... Yang. S.M. (2016). *Place matters- criminology for the twenty first century*. New York: Cambridge University press.
- Yin, R., (2007). *Fallstudier: design och genomförande*. Stockholm: Liber
- Örgryte-Härlanda stadsdelsförvaltning (2018) *Lokalt utvecklingsprogram 2018–2022: Hållbar stadsutveckling i stadsdelen Örgryte-Härlanda* Antaget av Örgryte-Härlanda stadsdelsnämnd 2018-11-27 Diarienummer: N133-0731/18 Göteborgs Stad,
- Örgryte-Härlanda stadsdelsförvaltning (2016) *Trygghetsundersökning Örgryte-Härlanda 2016*. Göteborg: Göteborgs stad

9 Bilagor

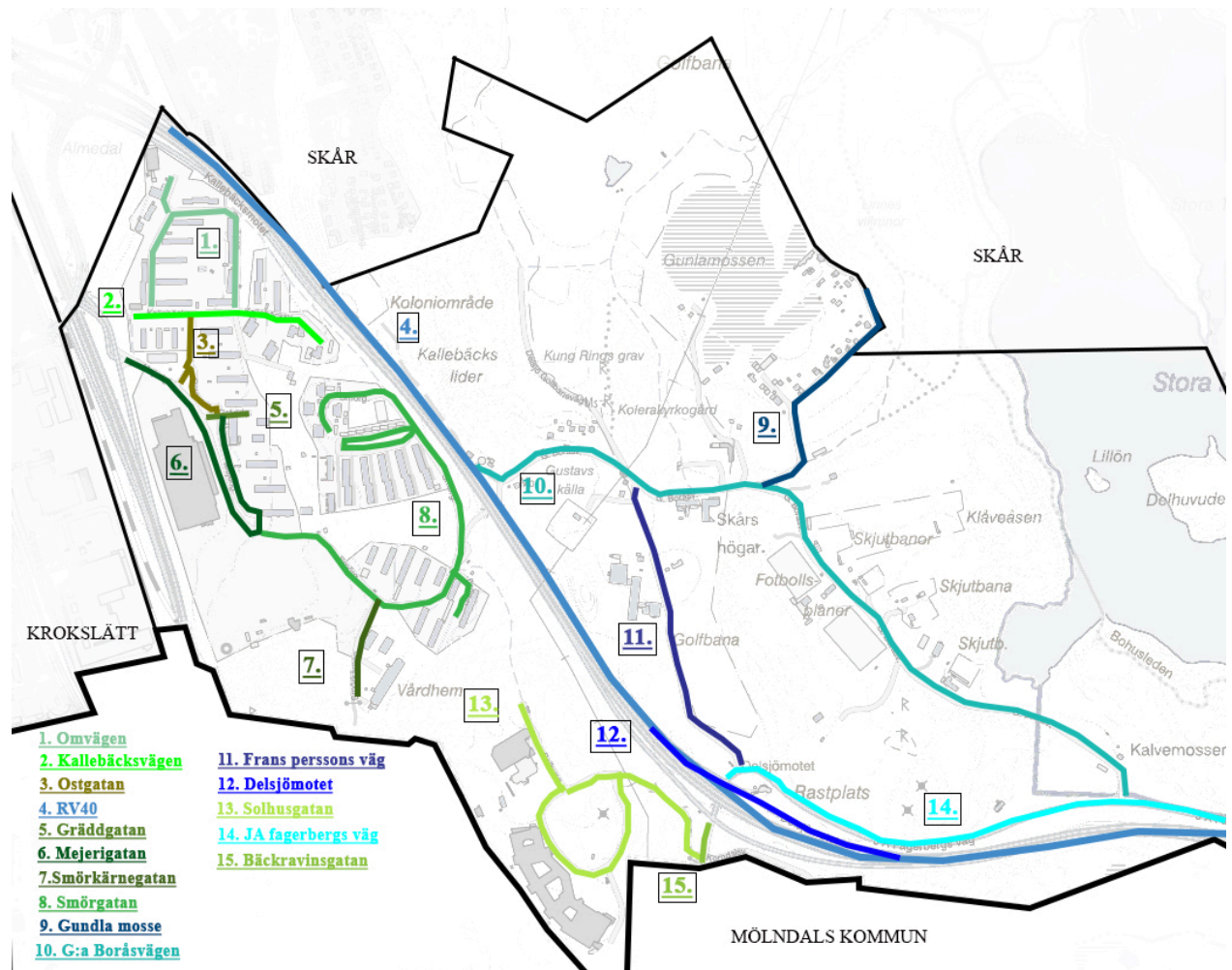
Bilaga 1: Karta över Göteborgs stad och dess administrativa delsdelsgränser, Stadsdelsnämndsområdet Örgryte-Härlanda och stadsdelen Kallebäck (markerade i blått).



Bilaga 2: Karta över Stadsdelen Kallebäck. Bostadsområdet och det kommande byggområde, lokaliserat på den mark där det nu nedlagda och mejeriet



Bilaga 3: Gatornas placering i Kallebäck



Bilaga 4: Anmälda brott efter brottstyp och brottskategori

Tabell 10: Antal anmälda brott Kallebäck jan-nov 2018 efter brottskategori och brottstyp.

Anmälda brott efter Brottskategori/brottstyp	Antal	%
Brott mot person	57	16,1
Misshandel	23	6,5
Ofredande	17	4,8
Olaga hot	11	3,2
Olovlig avlyssning m.m.	2	0,6
Vållande av kroppsskada eller sjukdom (i samband med trafikolycka)	1	0,3
Sexuellt ofredande mot kvinna 18 år eller äldre	1	0,3
Människorov, olaga frihetsberövande	1	0,3
Försök till mord eller dråp utan användning av skjutvapen mot man	1	0,3
Brott mot förmögenhet	223	63,1
Stöld, Tillgrepp	157	44,5
Skadegörelse	31	8,8
Bedrägeri	9	2,5
Rån	8	2,3
Fullbordat inbrott i lägenhet	6	1,7
Övriga brott mot kap 8, egenmäktigt förfarande.m.m.	4	1,1
Försök till inbrott från lägenhet	3	0,8
Utpressning	2	0,5
Olovligt förfogande, annat olovligt förfogande	2	0,5
Häleri - tillfällig, häleriförseelse	1	0,3
Brott mot allmänheten	2	0,5
Allmänfarlig vårdslöshet,	2	0,5
Brott mot staten	7	1,9
Tjänstefel inkl. grovt	3	0,8
Övriga brott mot 17 kap.	2	0,5
Hot eller förgripelse mot tjänsteman	1	0,3
Övergrepp i rättsak	1	0,3
Brott mot specialrättsligaförfattningar	64	18,1
Trafikbrottslagen, Trafikförordningen	41	11,6
Narkotikastrafflagen	14	4,0
Övriga brott enligt speciallagstiftningen för vilka fängelse ingår i straffskalan	5	1,4
Utlänningslagen	2	0,5
Bidragsbrott av normalgraden mot övriga (PPM, CSN och Migrationsverket)	1	0,3
Vapenbrott: innehav av annat vapen	1	0,3
Totalsumma	353	100,0

Källa: Pettersson, 2018.

Bilaga 5: Gatufördelning efter brottskategori

Tabell 11: Procentuell gatufördelning efter brottskategori, Kallebäck jan-nov 2018.

Gatunamn	Brott mot person	Brott mot förmögenhet	Brott mot allmänheten	Brott mot staten	Brott mot spec. författningar
Bäckravinsgatan	1,8	0,4	-	-	3,1
Delsjömotet	3,5	17,5	-	14,3	37,5
Frans Perssons väg	-	2,7	-	-	1,6
Gamla Boråsvägen	5,3	6,3	-	-	4,7
Smörkärnegatan	21,1	6,3	-	42,9	3,1
Solhusgatan	-	1,8	50,0	-	3,1
Gundla mosse	-	-	-	-	1,6
J A Fagerbergs väg	5,3	9,4	-	28,6	-
RV40	-	-	-	-	6,3
Mejerigatan	12,3	11,7	-	-	6,3
Omvägen	3,5	8,5	-	-	-
Ostgatan	-	4,0	50,0	-	10,9
Smörgatan	14,0	16,1	-	14,3	12,5
Gräddgatan	1,8	3,1	-	-	-
Kallebäcksvägen	31,6	12,1	-	-	9,4
Totalsumma	100,0	100,0	100,0	100,0	100,0

Källa: Pettersson, 2018.

Bilaga 6: Intervjuguide informantintervju Områdespolis Robert Björklund

Öppningsfrågor

- Hur länge har du arbetat i området?
- vilka andra områden verkar du i?

Övergripande frågor

- Hur skulle du beskriva Kallebäck?
- finns det skillnader mellan olika delar av Kallebäck?
- Hur skiljer sig Kallebäck från andra områden?

Områdesgemenskap

- hur ser det ut med sociala nätverk i området? Mellan boenden, skiljer sig dessa från andra områden?
- hur ser dialogen med boende ut?

Lokala problem, ordningsstörningar, brott

- Hur ser problembilden i Kallebäck ut enligt dig? Vilka är de huvudsakliga problemen/utmaningarna för området?
- Hur ser de vanligaste insatserna ut?
- skiljer det sig detta mellan olika delar av Kallebäck?
- skiljer sig det mellan olika områden?
- Finns det grannsamverksgrupper i området?
- Hur fungerar kontakten?
- Vilka problem belyses av de boende?
- vilka insatser om några skulle du anse att det finns behov av i området?

Det nya bygget

- Hur ser du på bygget som ska ske i området?

Avslutande frågor.

- Finns det något viktigt som vi inte har frågat eller som du har att tillägga?

Bilaga 7: Intervjuguide informantintervju projektchef Hans Svensson

Öppningsfrågor

-Hur länge har du verkat i området?

Övergripande frågor

- Hur skulle du beskriva Kallebäck?
- finns det skillnader mellan olika delar av Kallebäck?
- Hur skiljer sig Kallebäck från andra områden?

Områdesgemenskap

- hur ser det ut med sociala nätverk i området? Mellan boenden, skiljer sig dessa från andra områden enligt din uppfattning?
- hur ser dialogen med boende ut?

Lokala problem, ordningsstörningar, brott

- Hur ser problembilden i Kallebäck ut enligt dig?
- Vilka är de huvudsakliga problemen/utmaningarna för området?
- Hur ser de vanligaste insatserna ut?
- Skiljer det sig detta mellan olika delar av Kallebäck?

Det nya bygget

-Hur ser du på bygget som ska ske i området?

Avslutande frågor.

- Finns det något viktigt som vi inte har frågat eller som du har att tillägga?

Bilaga 8: Informationsbrev om deltagande i studie

Informationsbrev om deltagande i studie

Intervjun har syftet att bidra till att öka förståelsen för Kallebäck som område samt att bredda underlaget som ligger tillgrund för uppsatsens analys och slutsatser.

Studien är en deskriptiv fallstudie om stadsdelen Kallebäck med ett kriminologiskt perspektiv.

Studien ämnar kartlägga Brottslighetens omfattning och struktur i Kallebäck genom bl.a.

Informantintervjuer, som bidrar med djupare kunskap om området, kunskap som för uppsatsförfattaren är svåra att erhålla inom tidsram och i rollen som utomstående.

Informantintervjuerna bidrar även till att öka uppsatsens validitet.

Materialet från intervjun kommer enbart hanteras av uppsatsförfattaren Klara Mattsson, utifrån den grad av anonymitet som efterfrågas, se samtyckesavtal.

Inga längre transkriberingar av eventuellt inspelat material kommer ske, dock kan citat komma att transkriberas och användas i uppsatsen.

Klara Mattsson
Göteborgs universitet

Bilaga 9: Skriftligt, informerat samtycke till medverkan i studie

Skriftligt, informerat samtycke till medverkan i studie

Jag har informerats om studiens syfte, om hur informationen samlas in, bearbetas och handhas. Jag har även informerats om att mitt deltagande är frivilligt och att jag, när jag vill, kan avbryta min medverkan i studien utan att ange orsak. Detta gör du genom att kontakta uppsatsförfattaren Klara Mattsson, se kontaktuppgifter nedan.

Jag samtycker härmed till att medverka i denna studie efter följande villkor.

Samtycker du till ljudinspelning av intervjun?

Ja

Nej

Angående anonymitet, Samtycker du till att:

Ditt namn och din yrkestitel används i uppsatsen.

Ex: Klara Mattsson, student i sociologi på Göteborgs universitet.

Din yrkestitel används i uppsatsen.

Ex: Student i sociologi på Göteborgs universitet.

Citat ska godkännas av mig innan användning:

Ja

Nej

Underskrift

Datum/ort

Informationen samlas in och bearbetas av:

Klara Mattsson

Kontakt:

gusmattkl@student.gu.se

