

NO RIM FOR RIM

Arkitektur-
och designcentrum
Skeppsholmen

ArkDes

**KATALOGEN PUBLICERAS I SAMBAND MED UTSTÄLLNINGEN NORM FORM
ORGANISERAD OCH PRODUCERAD AV ARKDES
6 OKTOBER 2017 – 11 FEBRUARI 2018**

CURATORER

Karin Ehrnberger, industridesigner och doktor i produkt- och tjänstedesign, Camilla Andersson, arkitekt och forskare vid Aaltouniversitetet, Helsingfors, Maja Gunn, designer, forskare, doktor i design med specialisering modedesign

REFERENSGRUPP

Iki Gonzalez Magnusson, Marcus Jahnke, Maria Ben Saad, Salka Hallström Bornold, Samira Bouabana och Rättviseörmedlingen genom Aurora Percovich Gutierrez och Maria-Pia Cabero

UTSTÄLLNINGSSCENOGRAF

Jenny Nordmark

PROJEKTLEDARE

Karin Åberg Waern

REDAKTÖRER

Maja Gunn, Karin Ehrnberger, Camilla Andersson, Karin Åberg Waern

PROJEKTGRUPP ARKDES

Madeléne Beckman, Mia Bengtsson, Stefan Mossfeldt, Sandra Nolgren, Eva-Lisa Saksi, Elisabet Schön, Halla Sigurðardóttir, Lena Björnstad Wranne, Johan Örn

KONCEPT & ART DIRECTION:

Doostion (Dotta Doost och Bastion)

KOMMUNIKATION

Madder

GRAFISK FORM

Doostion i samarbete med Lina Forsgren

SPRÅKGRANSKNING

Moa-Lina Olbers Croall

ÖVERSÄTTNING

Semantix

LJUSSÄTTNING

El- och Scenteknik

TEKNISK PRODUKTION

Eckerud True Quality

**ARKDES,
SKEPPSHOLMEN,
STOCKHOLM
WWW.ARKDES.SE**

FÖRORD

Vad gör tingen runt omkring oss, hur bestämmer och formar de våra liv? Det är några av frågeställningarna som undersöks i utställningen Norm Form, som visas på ArkDes 6 oktober 2017 – 11 februari 2018.

I början av 2000-talet uppstod ett intresse i Sverige för designens möjligheter att verka på fler sätt, utöver sin traditionella roll att förena form och funktion för nya produkter. Publikationer och utställningar som ifrågasatte gängse uppfattningar om "god design" dök upp, exempelvis Zandra Ahl och Emma Olssons bok, *Svensk smak: myter om den moderna formen* (2002) och utställningen *Formgivning Normgivning* på Svensk Form (2006).

På ArkDes visades 2007 utställningen *AbNorm*, där arkitekten Camilla Andersson och industriformgivaren Karin Ehrnberger presenterade sina examensarbeten, vilka handlade om normkritisk design och arkitektur. Samma år gjorde modedesignern Maja Gunn *Kollektion L*, en kollektion som synliggjorde lesbisk identitet och utmanade heteronormen.

Dessa räknas idag som exempel på pionjärbeten, och sedan dess har designerna varit med om att utveckla området i både praktik och teori. Tillsammans besitter de en djup kunskap om området och det är bakgrunden till att ArkDes bjudit in dem som curatorer. Nu tio år senare har design som utmanar sociala normer och maktstrukturer vuxit fram till en egen disciplin, en situation som är unik för Sverige och där en ny generation som arbetar inom fältet har ännu mer anträt scenen.

De verk som visas i utställningen berättar om en ny slags designprocess. I den har design mycket lite gemensamt med den traditionella rollen för formgivning; att skapa nya attraktiva produkter. Det handlar istället om design som ett verktyg för att ifrågasätta invanda begrepp, väcka insikter och bryta ny mark.

VÄLKOMMEN TILL NORM FORM PÅ ARKDES!

Karin Åberg Waern, publik chef ArkDes

NORM FORM

Utställningen Norm Form vill visa hur design kan användas som verktyg för att utmana normer kring maktrelationer i samhället. Hur dessa normer ser ut och hur de påverkar oss är en fråga om tid (när), plats (var) och rum (sammanhanget). Det betyder att normer är föränderliga. Problemet med normer är att de uppfattas som neutrala. Konsekvensen blir att de som bryter mot normen blir avvikare med risk att marginaliseras, diskrimineras och stigmatiseras.

Att utmana samhällsnormer innebär att synliggöra och ifrågasätta varför vissa individer har mer makt än andra, beroende på faktorer som grundar sig i de sju diskrimineringsgrunderna: kön, könsöverskridande identitet eller uttryck, etnisk tillhörighet, sexuell läggning, kroppslig funktionalitet, religion eller annan trosuppfattning och ålder. Utöver dessa berörs frågor om klass och familjekonstellationer. I Sverige har vi Diskrimineringslagen (DL) som syftar till att motverka diskriminering och främja arbetet för lika mänskliga rättigheter.

De senaste åren har intresset för normutmanande design ökat i Sverige. En maktkritisk rörelse börjar växa fram där designers undersöker olika sätt att synliggöra och utmana sociala normer genom design. Norm Form visar ett utsnitt av denna rörelse.

Miljön vi lever i är långt ifrån passiv. Den styr oss och våra liv genom att vara den fysiska inramningen till våra handlingar. De som formger vår omgivning är inte heller passiva individer. Designerns tankar och idéer har formats lika mycket av värderingar och normer som vilken annan människas som helst. Form och funktion är resultatet av intentioner och berättar för oss om samtidens syn på hur något är tänkt att fungera och därmed rätta sig efter. Design är således en kraftfull maktfaktor.

Motståndsrörelser inom design har funnits länge och återspeglar kampen för olika ideologier. Kampen har därför sett olika ut i olika delar av världen men också skilt sig mellan olika designfält. I Sverige har debatten om jämställdhet och jämlikhet präglat det kritiska tänkandet inom design, både vad gäller akademi och praktik. Det har, precis som i samhällsdebatten, resulterat i en diskussion om vikten av mångfald och inkludering. I och med maktkritikens framväxt de senaste åren har det också blivit viktigare att ifrågasätta vem det är som tar sig rätten att inkludera vem – och varför.

Den svenska design- och arkitekturscenen formas i allra högsta grad av vilka som ges tillträde till den. Hur historien berättas beror på vem som berättar den. Norm Form berättar om ett svenskt sammanhang och om det maktkritiska motstånd inom design som vuxit fram under de senaste dryga tio åren. När vi nu bidrar till att forma designhistorien med denna utställning, känns det viktigt att vara tydlig med att berättelsen om världen samtidigt är en berättelse om det som inte får synas. Framväxten av Norm Form har präglats av en mängd maktrelationer mellan människor med skilda bakgrunder. Vissa med mer makt än andra. Om sammansättningen hade varit annorlunda, hade berättelsen naturligtvis varit en annan.

Att utmana maktförhållanden på olika sätt är inget slutmål, utan en rörelse som lär oss att reflektera över maktförhållanden både i oss själva och omkring oss. Detsamma gäller den här utställningen. Den är en ögonblicksbild, här och nu, av en ständigt pågående process.

De verk som visas i Norm Form berättar vart och ett en berättelse om maktrelationer sett ur upphovspersonernas position. Tillsammans ger de en mångfacetterad bild av vårt samhälle. Verken skiljer sig lika mycket från varandra som de binds samman. Vissa riktar den kritiska blicken inåt, mot designern, materialet och designprocessen, medan andra riktar blicken utåt och använder design som verktyg för att ifrågasätta vem som har makten i olika kontexter och varför. Vissa verk syftar till att ta plats och skriva tillägg till historien, medan andra syftar till att rikta om blickar och föreslå visioner eller strategier för att omfördela maktrelationer. Alla har gemensamt att de föreslår alternativa sätt att se och förstå världen på. Tillsammans visar de att parallella berättelser är möjliga.

Berättelsen formas också utifrån vem du som besökare är. Det du upplever som igenkänningsbart, upplever någon som främmande. Det du upplever som provokativt, upplever någon annan befriande. Norm Form har därför inte som ambition att berätta för dig hur något är eller bör vara. Norm Form är det som händer i mötet med dig, rummet och tingen i det.

**CAMILLA ANDERSSON, KARIN EHRNBERGER
OCH MAJA GUNN, CURATORER**

Foto: Matti Östling



1

Foto: Angelina Bergenwall (Modell: Saga Becker)



2

- 1 Cyborg Dildo - Hanna Kisch, Sid. 24
- 2 Every Time We Fuck We Win - MYCKET, The New Beauty Council, Maja Gunn, Sid. 31
- 3 Housework - Secretary (Helen Runting, Rutger Sjögrim, Karin Matz) Sid. 28
- 4 Mammor (Ur projektet Gal Pals in Print) - Julia Westerberg, Sid. 30
- 5 Vårdsång - Camilla Andersson, Emma Börjesson, Anna Isaksson, Sid. 19

Foto: David Molander



5

- 6 Design Arkiv S - Design Lab S, Sid. 20
- 7 Skyddstoppen - Maja Gunn, Camilla Andersson, Emma Börjesson, Karin Ehrnberger och Anna Isaksson, Sid. 22
- 8 Luftslott - när vi bygger den stad vi vill leva i, Sid. 26

Foto: Patriez Van Der Wens



8

Foto: Maja Gunn



7

Foto: Pär Fredin



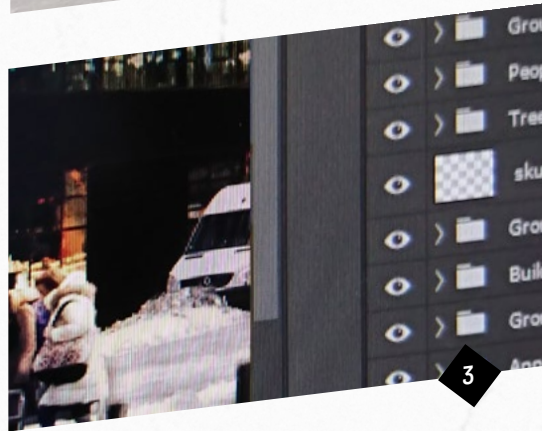
4

Foto: Sanna Lindberg



6

Bild: Secretary



3

Foto: Matti Östling



10

Foto: Mathias Nordgren



14

- 9 I Just Slipped Into Something More Comfortable #2 - Hanna Kisch, Sid. 24
- 10 Borren Dolphia och Stavmixern Mega Hurricane Mixer - Karin Ehrnberger, Sid. 20
- 11 World White Web - Johanna Burai, Sid. 19
- 12 Slöjor för polisen, försvaret och brandförsvaret. - Iman Aldebe, Sid. 18
- 13 Från porslin till politik - Frida Hållander och Eva Szentiványi, Sid. 23
- 14 Love Letter - Alecsander Rothschild, Sid. 27

Foto: Matti Östling



12

Foto: Matti Östling



10

Foto: Matti Östling



13

Foto: Hanna Kisch



9

Foto: Alf Arén och Johanna Burai



11

Foto: Matti Östling



12

Bild: Kimberly Ihre



17

Illustration: Agga Anne-Mette Stage

Vaseline of Sweet Apollo
 Palmolive 2-in-1 Ultra Nice
 AXE 100% Fabulous Man
 LdB Gold B5 Anarchy
 Xtra Activated Man Proteins
 ICA Clima Eastern Perfume
 Derma Exotic Zen Exotism
 Lano Softer for Stress
 Xtra with Nordic Revitalising
 Garant Normal Green Parabens
 Sanex Provitamin Certified Miami

18

Foto: Cristine Sundbom



20

Foto: Elina Nilsson



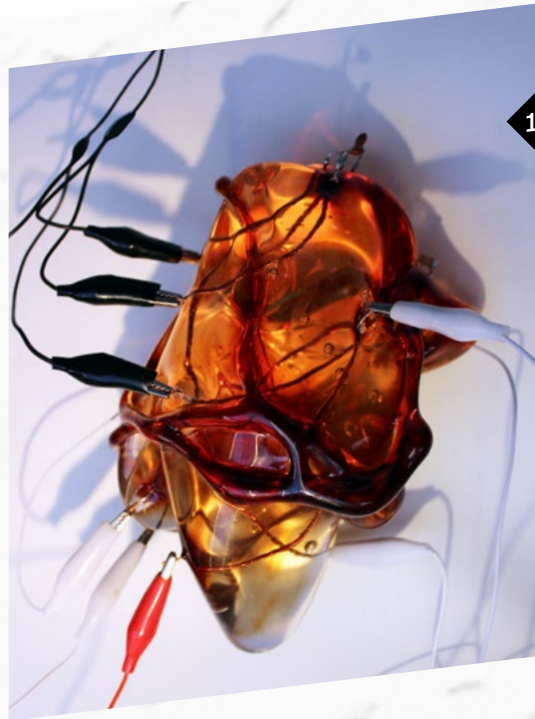
19

Foto: Jonas Bresnan



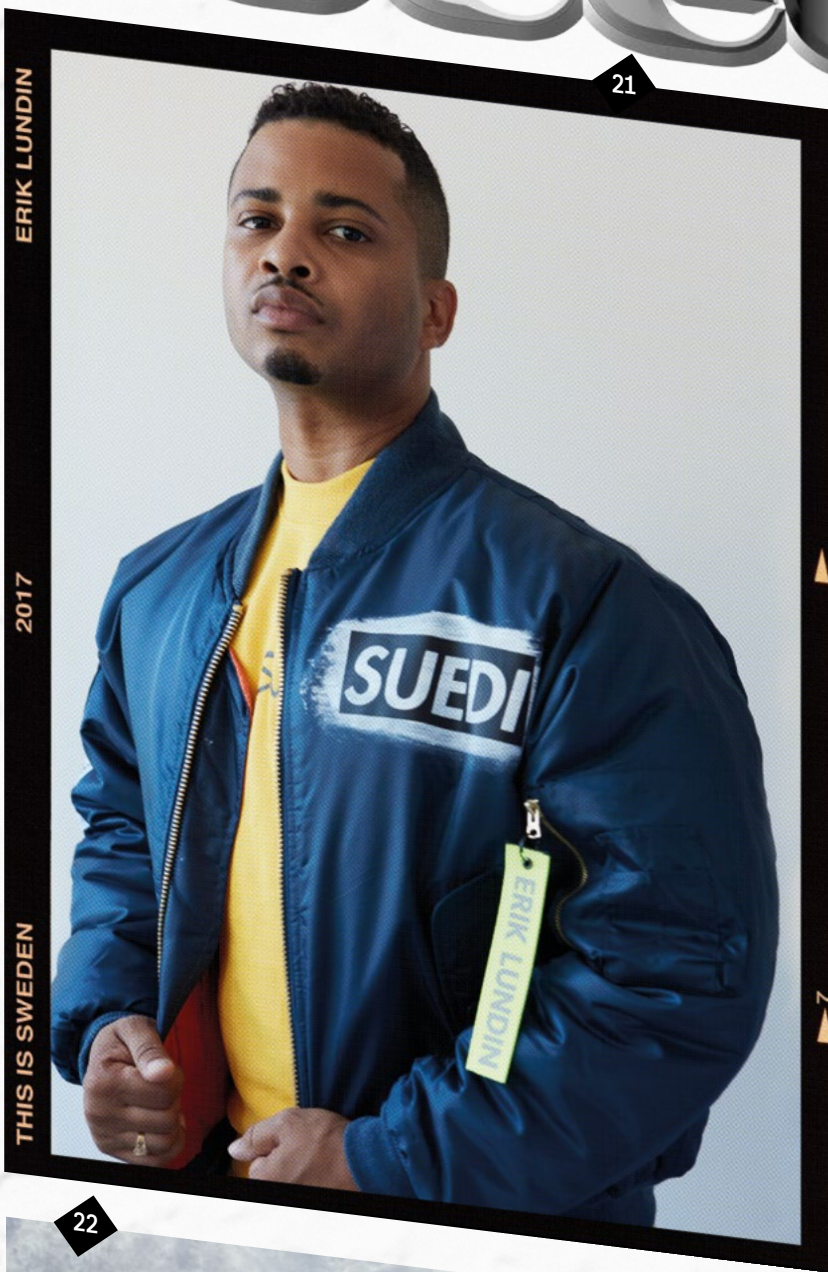
16

Foto: Ammy Olofsson



15

- 15 The Reversed Pacemaker - Ammy Olofsson, Sid. 27
- 16 Lazoschmidl - Lazoschmidl, Sid. 25
- 17 Typequality - Kimberly Ihre, Sid. 23
- 18 The White and Bright Aesthetics of Selling Clean - Agga Anne Mette Stage, Sid. 28
- 19 Imagine Area - Elina Nilsson, Sid. 27
- 20 Abort N'Go - Med fullständiga rättigheter - Cristine Sundbom, Sid. 29



- 21 Bomberjacka, tröja och this is our voices – this is Sweden och Patricia Reyes, Sid. 29
- 22 The Desk – Minna Magnusson, Sid. 25
- 23 CP-trucken – GIL, Göteborg Independent Living, Sid. 21
- 24 Safe Slut – A Carnival Through Valla torg – The New Beauty Council, Annika Enqvist, Thérèse Kristiansson och Kristoffer Svenberg, Sid. 26
- 25 Verktögsbältet – Tobias Alm, Sid. 18
- 26 Bang – Bastion, Sid. 19

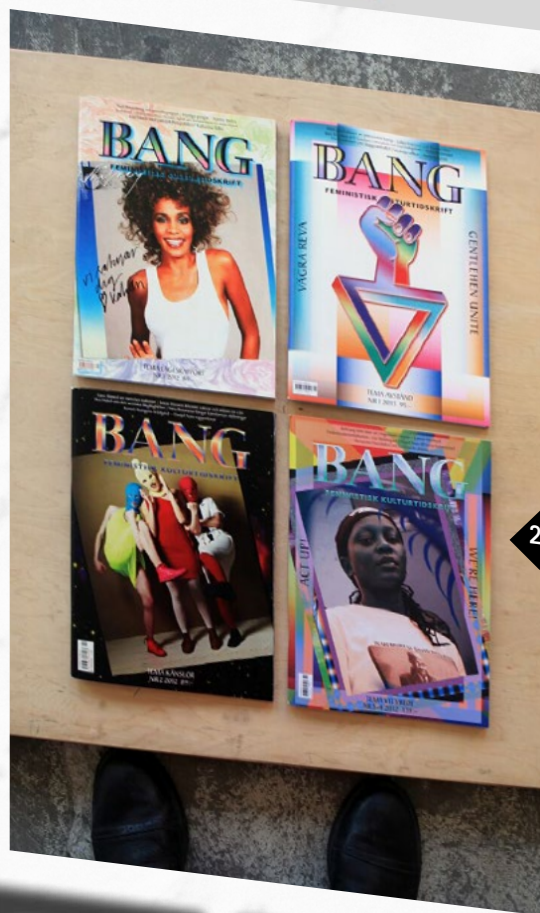


Foto: Pär Fredin

27



Foto: Joanna Zawieja

30



Foto: Martin Brunn

28



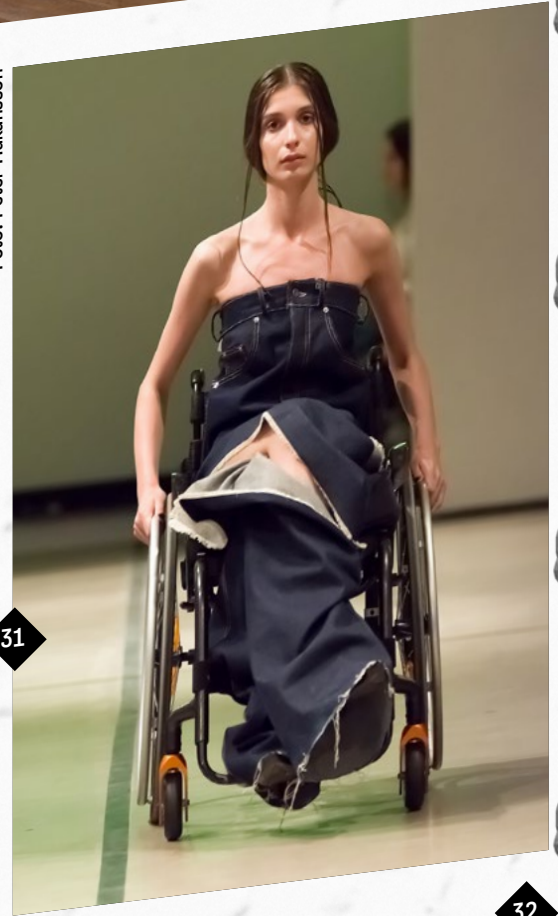
Foto: Matti Östling. Modell: Yaser Muhanna

29



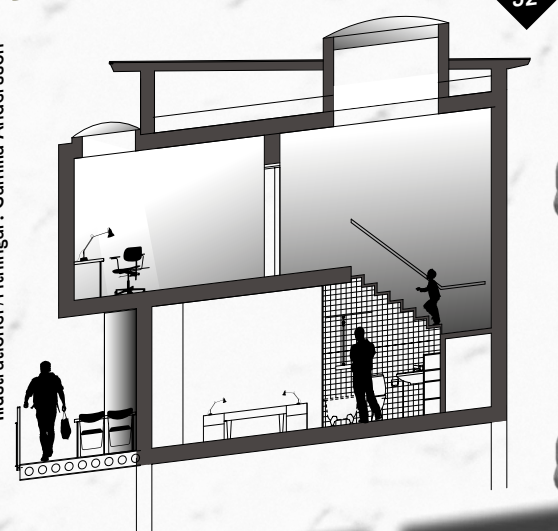
Foto: Peter Håkansson

31



32

Illustrationer/ritningar: Camilla Andersson



- 27 Iris Cato - Revenge of The Beach (A Manifesto For My Sexuality) - Maja Fredin, Sid. 21
- 28 Androstolen - Emma Börjesson, Karin Ehrnberger, Ann-Cristine Hertz och Cristine Sundbom, Sid. 20
- 29 Europa Europa - Hanne Lindberg, Parasto Backman, Agnes Florin (assistent), Sid. 31
- 30 Scenanvisningar - Joanna Zawieja och Andjeas Ejiksson, Sid. 30
- 31 Have a Seat - Louise Linderöth, Sid. 25
- 32 AbNorm - Camilla Andersson, Sid. 18
- 33 Mask4Masc - Matt Lambert, Sid. 24

Foto: Danya Ensing

33



Foto: Anna Nordström



Foto: Jacob Nyberg Modell: Hanna af Ekström



37

Foto: Alex Franco



36

- 34 Female Bondfire - Kakan Hermansson och Anna Nordström Sid. 22
- 35 Ängestmaskinen - Form följer symtom - Souzan Youssouf, Sid. 29
- 36 Super Mega Pussy Vagina - Ida Klamborn, Sid. 31
- 37 Crip Is Hip - Hanna af Ekström för föreningen Utopia, Sid. 32
- 38 Good To See You, Dr Davis - Sepidar Hosseini och George Chamoun, Sid. 23
- 39 Den lesbiska skjortan - Maja Gunn, Sid. 21
- 40 Let Me Try To Explain - Hanna Stenman, Sid. 28

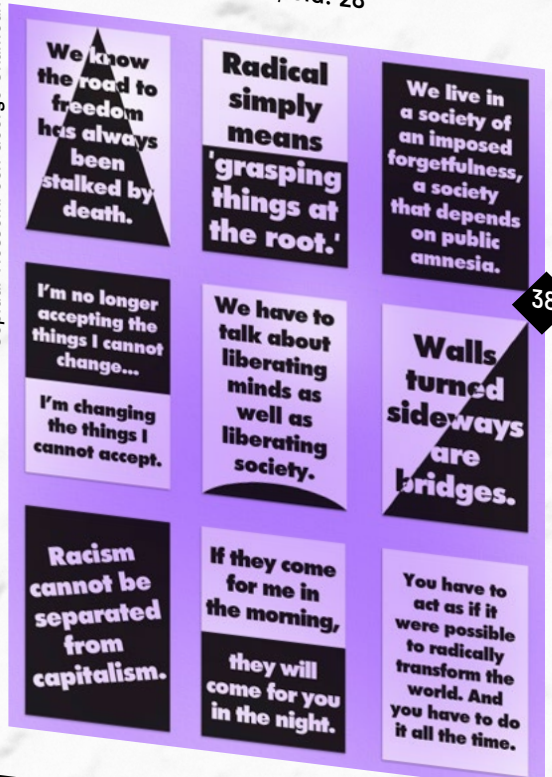
Foto: Jakob Lillemarck



35

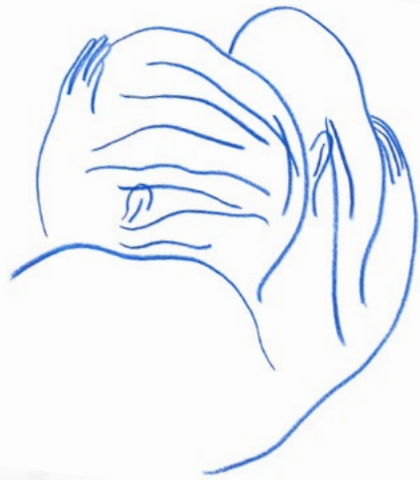
34

Sepidar Hosseini och George Chamoun



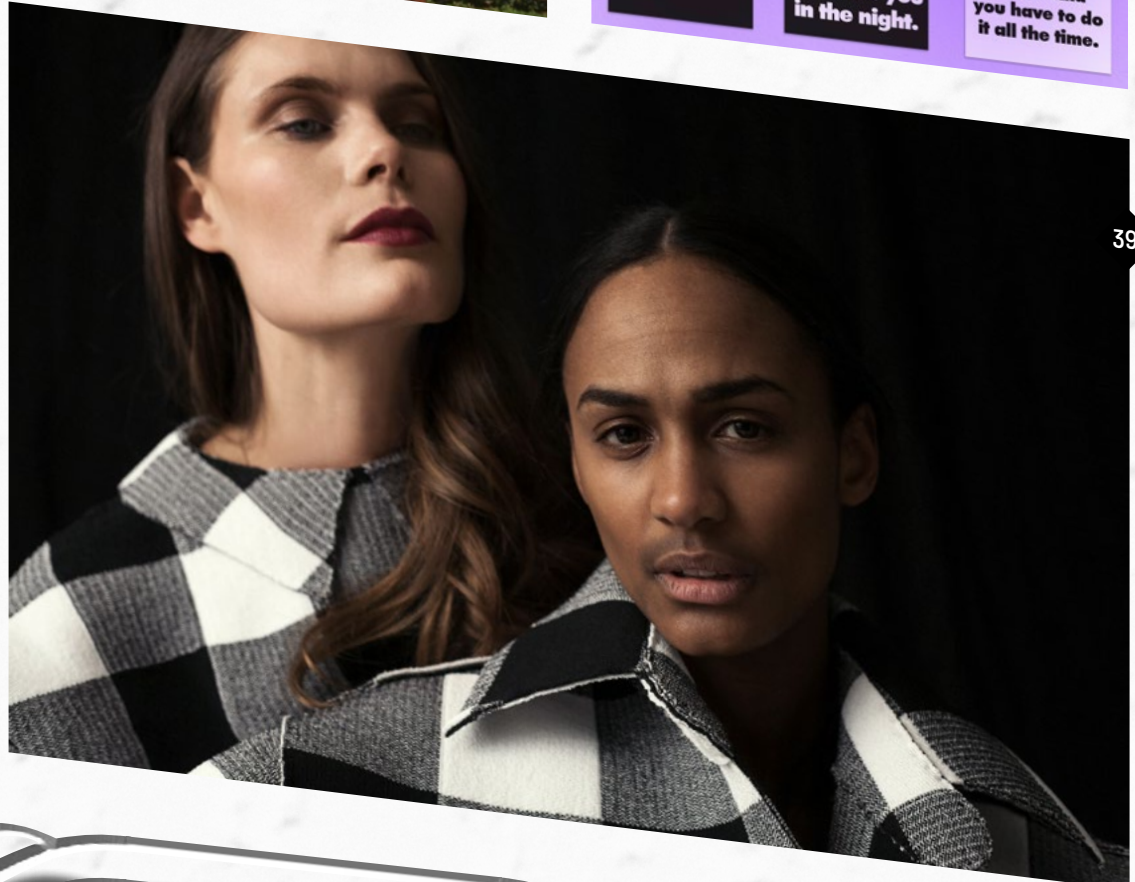
38

Illustration: Hanna Stenman



40

Foto: Adina Fohlin. Modeller: Adina och Nanna



39

Foto: Hans Gedda. Modell: Alex



43

Foto: Blåkläder



41

Foto: Matti Östling
Modeller: Lydia Kellam och Lorenzo Kellam



42

45

Foto: Matti Östling. Modell: Timimie Märak



48

Foto: Ari Seth Cohen for Advanced Style



47

Foto: Minna Palmqvist



46

Foto: Maja Gunn



44



44

Illustration: MYCKET och The New Beauty Council

- 41 Hantverksskjolen - Marcus Jahnke, Sid. 24
- 42 Equal Rights - Tommie X, Faggot Apparel, Sid. 31
- 43 Kollektion L - Maja Gunn, Sid. 22
- 44 Exclude Me In och History As We Know It - (upphovsmakare är) MYCKET, The New Beauty Council och Maja Gunn, Sid. 25, 26
- 45 Sinist - Kristin Zetterlund, Faggot Apparel, Sid. 32
- 46 My Body Is Not Yours To Judge - Minna Palmqvist, Sid. 31
- 47 Old Is The New Black - Fanny Karst, Sid. 31
- 48 Queering Sápmi - Marc Strömberg i samarbete med Queering Sápmi, Sid. 32

FÖRÄNDRAD SYN PÅ FORMGIVNING UNDER 1960-TALET

Om man ska tro historikerna uppstod yrket formgivare ur ett behov av att få folk att konsumera. Från den industriella revolutionen på 1700-talet till den stora depressionen på 1930-talet är historien full av exempel på att formgivning har utnyttjats för att tjäna kapitalistindustrin. Men i dag håller vi på att lära oss mer om de begränsade resurserna på vår planet. Ny teknik får oss att göra sådant som för tjugo år sedan hade betraktats som science fiction. Genom Internet har vi möjlighet att lära oss om globala frågor som framväxande ekokatastrofer och det moderna slaveriet. Eftersom formgivning är så sammanbunden med konsumtion, industriell tillverkning och teknik betraktas denna konstnärliga verksamhet som en del av problemet snarare än som en lösning. Men med lite mod och fantasi kan formgivning vara ett verktyg att ifrågasätta aktuella värderingar, påpeka orättvisor, utforma en hållbar framtid och på detta sätt skapa en tryggare värld som ger rättvisa åt alla.

Denna syn på formgivning uppkom på 1960-talet, ett decennium som upplevde "baby-boom"-generationens kamp mot konservatism och konventioner genom skapandet av nya moraliska normer och ett uttryckt stöd för de förtryckta och bortglömda. Detta gav upphov till en mängd olika rörelser som bland annat förespråkade icke-våld, jämställdhet och internationell solidaritet. Dessa rörelser påverkade också designvärlden. I Italien på 1970-talet skapade till exempel designgrupper som Superstudio och Archizoom begreppet Radical Design med dess utmanande projekt, installationer och föremål, som kritiserade befintliga normer och drömde om ett progressivare och friare samhälle.

Skandinavien betraktas emellertid ofta som ett jämställt paradys med lika rättigheter och trygga levnadsvillkor för alla, oberoende av inkomst, kön eller hudfärg. Vad har vi då för anledning att kritisera och känna oro? På grund av denna

förutfattade och falska uppfattning är det få som vet att de skandinaviska länderna själva upplevde en omvälvande period på 1960-talet och att detta även här gav upphov till en kritisk formgivning som förespråkade ett mer integrerat samhälle. Många frågor präglade detta decennium, såsom dåligt fungerande arbetsmiljöer, konsumtionshysteri, post-kolonial skuld, den stora kulturklyftan mellan generationerna, dåliga lev-

ningen av formgivning som varande estetiska föremål reserverade för människor som hade råd. Genom att utforska formgivningens möjligheter i samhället och samarbeta med andra discipliner, t.ex. ingenjörsvetenskap och psykologi, strävade studenterna efter att utveckla design till en ambitiösare disciplin som kunde erbjuda konkreta lösningar för praktiska vardagsproblem. Denna studentrörelse inom skandinavisk



**...MED LITE MOD OCH FANTASI
KAN FORMGIVNING VARA ETT
VERKTYG ATT IFRÅGASÄTTA
AKTUELLA VÄRDERINGAR,
PÅPEKA ORÄTTVISOR,
UTFORMA EN HÅLLBAR
FRAMTID...**

nadsvillkor som uppstått på grund av den snabba urbaniseringen och försök att skapa välfärdsstater baserade på marknadsekonomi.

Den skandinaviska designtraditionen på 1960-talet baserades på framgångarna med utsökta hantverksföremål och lyckades inte hantera dessa viktiga problem. Många unga designstudenter i de nordiska länderna blev alltmer frustrerade över att en designer uppfattades som en konstnär vars konsthantverk var bevis på självförverkligande. Tillsammans bildade studenterna, med en varierande bakgrund inom discipliner som inbegrep keramik, textil och möbeldesign, en grupp och vände sig radikalt mot uppfatt-

formgivning skapade inte innehåll som var lika utmanande som dess italienska motsvarighet. I stället skapades design som var närmare anknuten till vardagslivet, exempelvis den internationella symbolen för tillgänglighet, en lekplats för barn med funktionsvariation och proteser för personer som hade förlorat en arm eller ett ben.

Ekon av den kritiska och socialt medvetna designpraktik som de skandinaviska designstudenterna förespråkade för mer än 50 år sedan lever kvar i denna utställning. Men det symbiotiska förhållandet mellan design, samhälle och vardagsliv, som alla är i konstant omvandling, är en garanti för att design och dess syfte stän-

digt omvärderas. Just detta gör kritisk design allra mest effektiv. Formgivningens fantasifulla metoder är en utmaning av förstelnde sociala normer och värderingar och de hjälper oss slutligen att förstå och förändra det alltmer komplexa samhälle vi lever i.

KAISU SAVOLA

BIOGRAFI

Kaisu Savola har en masterexamen i designhistoria vid Royal College of Art, UK och forskar vid Aalto universitet, Helsingfors

Illustration: Emma Rendel



KRITISK DESIGNUTÖVNING

Design är ofta inriktad på kulturen och kapitalet – vad som är tilltalande och vad som är lönsamt. Dessa hänsyn kommer ofta i förgrunden inom designtävlingar, yrkesföreningar och utbildningar där estetik, funktion, användbarhet, och i högre och högre grad, affärsmodeller, varumärken och marknadsandelar prioriteras. Kritiska socioekonomiska och politiska diskussioner äger ofta rum inom mer etablerade discipliner, som konst och arkitektur, medan sådana hänsyn inte sällan betraktas som ovidkommande för design. I Sverige tycks till och med anspråk på "demokratisk design" ha sin grund i marknadens logik

design, vilken gick på tvärs mot rådande designnormer, för att kritisera större socioekonomiska strukturer. Dunnes "post-optimala" föremål var varken effektiva eller ergonomiska, och formgavs specifikt för att ifrågasätta en typ av design där människan reduceras till en enbart rationell, produktiv och "korrekt" användare inom industrisamhället. Den sofistikerade estetiken hos Dunnes och Rabys "användarovänlighet" och "parafunktionalitet" utgör en tillämpning av de kritiska teorier enligt vilka strategier såsom "defamiliarisering" och "främmandegöring" bör användas för att öka den "kritiska distansen" mellan produkten och

och utövande av design. Hon undersöker hur designen verkställer den koloniala logiken genom kontroll av kvinnors kroppar, identiteter och beteenden. Prado är kritisk mot kritisk design, men hennes arbete kan ändå placeras i samma spektrum som Dunnes och övrigas. Detta signalerar kanske den ökade energin hos en mognande disciplin som lär sig att undersöka och interagera med sina egna intellektuella och ideologiska grunder.

Att vara kritisk är inte enbart något negativt. Även kritisk design, med dess negativa dialektik inspirerad av Frankfurtskolan, tjänade som materiell grund för självreflektion och offentlig debatt. Andra kritiska tillvägagångssätt är uttryckligen normativa – feministiska metoder kritiserar till exempel inte enbart normen utan utforskar uttryckligen hur saker och ting skulle kunna vara annorlunda. Kritik är även konstruktiv – genom kritiska designmetoder går det att destabilisera status quo, bygga en gemensam grund och utforska alternativ. Detta kan observeras i den svenska kontexten, vilken kännetecknas av särskilda normer liksom av särskilda former av kritik. Bland exemplen finns 1960-talets marxistiskt inspirerade skandinaviska deltagande design, den ekologiska kritik och alternativa livsstil som utforskades av bland annat skandinaviska organisationen för studentdesign under 1970-talet, liksom den starka utgångspunkten i genus och intersektionalitet inom dagens design och arkitektur. Kritiken är nödvändig för att undersöka och påverka grunden för framtida former av designutövning.

DR RAMIA MAZÉ

KRITISK DESIGN KAN INTE KLIPPAS OCH KLISTRAS HUR SOM HELST, OCH KAN VARE SIG AVFÄRDAS ELLER ACCEPTERAS OKRITISKT.

(det vill säga massproduktion och prisvärde). Att detta tas i beaktande och prioriteras är förstås inte förvånande. Design som yrke uppstod i Västeuropa under den industriella revolutionen, vilket gjort att designens institutioner, verksamheter och utbildningsmetoder förankrats i kapitalismens marknadslogik, klasstruktur och materiella kultur. Allt eftersom designen sedan dess växt och spridits runt om i världen tycks detta numera ha upphöjts till norm.

Det är i detta sammanhang som den tilltagande omfattningen på och intresset för så kallad "kritisk design" blir extra anmärkningsvärd. Vid slutet av 1990-talet artikulerade Anthony Dunne i Storbritannien med sin doktorsavhandling en designmetod som han utvecklade tillsammans med Fiona Raby i enlighet med Frankfurtskolans kritiska teorier. Dunne och Raby formulerade detta som kritisk

dess användare, så att oreflekterande ideologisk assimilering kan undvikas. Deras kritiska design var början på en våg som bara växt och spridits sedan dess. Fastän den började som motstånd mot normer har den nu själv normaliserats.

Termen "kritisk" måste därför specificeras. Kritik mot vad, och var sker denna kritik? Kritik av och för vem? I vilket syfte och för vems nytta? Kritik design kan inte klippas och klistras hur som helst, och kan vare sig avfärdas eller accepteras okritiskt. Luiza Prado de O. Martins formulerar sin kritik genom att påpeka faktumet att de flesta inom den kritiska designvågen är privilegierade och vita, ofta män, från Europa och, ännu värre, blinda för denna sin privilegierade status. Prado positionerar sig därmed noggrant som kvinnlig designer från den globala södern i sin doktorsavhandling, och hennes användning av termen "kritisk" specificeras därmed som ett feministiskt och "motkolonialt" studium

BIOGRAFI

Mazé är professor vid Aalto-universitet i Finland, hon har tidigare arbetat på flera designhögskolor i Sverige. De senaste åren har framförallt handlat om olika gränsöverskridande och internationella forskningsprojekt, inom social innovation, hållbar design och design-aktivism.

Illustration: Emma Rendel



MEDELKLASSENS MECKA

När olika perspektiv och uttryck möts uppstår nyskapande resultat – men hur stor är mångfalden på de svenska konst- och designutbildningarna egentligen?

Journalisten Mohamed Yussuf undersökte representationen inom designyrken, och fann en homogen miljö med brist på inkludering.

Som liten brukade jag speja upp mot skyn och fantisera om att bo i ett byggnadskomplex med tillhörande rymdskepp. Själv bodde jag i en hyreslägenhet i ett intetsägande radhusområde. Ute på den nedgångna gården fanns det inte mycket att roa sig med, så mitt pojkrum blev min tillflyktsort. Där satt jag med en linjal och en penna och skissade på mitt nya rymdboende. Sovrummen var gigantiska, hissarna åkte horisontellt och hemliga gåingar fungerade som genvägar.

När jag inte ritade futuristiska hem gjorde jag om mina slitna jeans till shorts. Tyget som blev över knöt jag till en rosett och använde som fluga.

Antagligen var jag inte ensam om att i ung ålder utforska min kreativitet. Men trots att jag tillbringade åtskilliga timmar med att rita, fundera och skapa var jag helt ovetandes om att det fanns utbildningar inom design.

Den amerikanska designorganisationen AIGA:s (The American Institute of Graphic Arts) undersökning förra året, med över 9000 medverkande, visade att tre av fyra designers identifierade sig som vita.

I Sverige ser situationen likartad ut. När Högskoleverket 2014 presenterade en studie genomförd under tio års tid visade resultaten att "konstnärligt område" var den kategori med lägst andel elever med utländsk bakgrund. Med utländsk bakgrund avsågs personer folkbokförda i Sverige, personer som är utrikes födda och personer födda i Sverige med två utrikes födda föräldrar.

Även Konstnärsnämnden släppte 2016 en rapport i ämnet. Deras undersökning innefattade även klasstillhörighet och visade att nästan hälften av Sveriges verksamma konstnärer hade minst en förälder med akademisk bakgrund. Jämför man med hela befolkningen är det endast 24 procent som har någon förälder med en examen från högre utbildning.

Konstnärsnämndens dåvarande direktör Ann Larsson förklarade för SVT Nyheter att "svensk konstnärspolitik har som målsättning att kultur ska vara till för alla" innan hon konstaterade det uppenbara: "Vi kan se att den politik som förts hittills inte har uppfyllt dessa mål."



NÄR JAG INTE RITADE FUTURISTISKA HEM GJORDE JAG OM MINA SLITNA JEANS TILL SHORTS. TYGET SOM BLEV ÖVER KNÖT JAG TILL EN ROSETT OCH ANVÄNDE SOM FLUGA.

Erik Annerborn är projektledare på Stockholmskolan, en plattform som erbjuder konkreta strategier för att hjälpa unga från alla samhällsskikt att ta sig an konstfältet. Erik är kritisk till det rådande konstklimatet.

– Den svenska utvecklingen inom konst- och designfältet har stagnerat. För att vi ska kunna utveckla nya spännande former av konst och design krävs det ett dynamiskt kulturklimat, och då måste det finnas flera olika perspektiv och uttryck som möter varandra.

Att bredda rekryteringen till konst- och designutbildningarna är ett bra första steg men det räcker inte, menar Erik.

– När vi fått en större mångfald på skolorna börjar nästa arbete – att få de olika uttrycksätten

att samexistera på lika villkor. De konstuttryck som ses som annorlunda ska tas på lika stort allvar som de traditionella, och de personer som skapar på ett normmässigt annorlunda sätt ska inte tvingas tvätta bort sin särprägel för att passa in.

Även formgivaren Samir Alj Fält ser hur situationen kan förbättras:

– Egentligen räcker det med att man tar in en till två elever med en annan bakgrund, i varje klass, varje år. Bara där hade vi fått ett otroligt utslag rent procentuellt.

Han tycker även att arbetet ska kännetecknas av långsiktighet, vilket är en av anledningarna till att han grundade Design Lab S. Labbet är en kollektiv designstudio i Skärholmen där barn experimenterar med material och tillverkningsstekniker samtidigt som de utforskar nya estetiska uttrycksformer.

– Vi tror på den här formen av personliga möten, att detta sätt är mer inkluderande än att ge dem en broschyr när de är 18 år och säga att de är välkomna att söka till konstskolan. Sedan ser man tydligt att vissa av de barn vi har hos oss är ämnade att vara kreativa. De har det i sig, jag ser det på dem! Då känns det extra fint att ge dem den chansen.

MOHAMED YUSSUF

BIOGRAFI

Mohamed Yussuf är journalist med en kandidatexamen från Institutionen för journalistik, media och kommunikation, JMG, vid Göteborgs Universitet. Han har tidigare arbetat på Sveriges Radio men är nu frilans med uppdrag för bland andra Dagens Nyheter, Café och Magasinet Filter.

Illustration: Emma Rendel



BROWN ISLAND

The commodification of black bodies goes hand in hand with the subjugation and violence put upon us.



You can simultaneously soak up the lexicon whilst erasing black histories and narratives.

Straight white people can click their fingers, shouting "YASSS!" without giving any thought to the community that this phrase came from.



Blackness can be worn as a costume for the night, something that can be taken off and put on as it suits.

Soaking up on that cultural capital without having to think about the racism and trauma that goes alongside it.

On social media you can see videos of Black people dying at the hands of the police



You can turn on music TV and see black women's bodies being used as props



And you can take these words from black communities in your mouth and spit them out against us.

The commodification of black bodies means nothing in ours - not our bodies, living or dead, not our dances, styles or histories - it's all up for grabs.

Black people are disproportionately represented in the prison system in countries such as the US.

Violence is normalised and poverty is criminalised, creating a vicious cycle that allows for millions of black people globally to be imprisoned and then used in a system of cheap prison labour.



The use of an unbelievably cheap work force in the form of imprisoned people is slavery.

Brown Island är ett kollektiv som initierades 2016 av rasifierade konstnärer vid Konstfack. Gruppens fokus har varit att skapa möjligheter för bruna och rasifierade människor att mötas, organisera sig och att dela lokaler för sin konstnärliga praktik. I februari 2017 hade Brown Island sin första utställning: Brown Island i Vita havet på Konstfack. Till utställning skrev Rudy Loewe en text om medlemmarnas erfarenheter av att navigera i de vitas rum i ett svenskt sammanhang och om vikten av att hitta en gemenskap där man känner igen sig själv.

Seriestripen gjorde Rudy Loewe på uppdrag av den australiensiska kulturtidskriften The Lifted Brow.

BIOGRAFI

Rudy Loewe är bildkonstnär som utifrån självupplevda berättelser skapar serier och illustrationer framförallt om svartas liv. Loewe har en BA från Brightons universitet och går nu mastersutbildningen i visuell kommunikation på Konstfack.

When I see the words and phrases that were created by black and brown queers, trans women of colour and drag queens -

WIERK! YAS! FIERCE!

written all over H&M t-shirts, I feel a sick feeling in my stomach. Do these communities gain from having these words stripped away from their original spaces?

I grew up with my Mumma telling me important pieces of advice before I left for school.

Don't let anyone touch your hair. Don't let anyone hit you.



A black woman trying her best to protect her babies in a place that taught us that blackness was anything but desirable.

The economic, social and cultural capital profited off of black bodies is nothing new. But there are resistances happening against it - the now global movement of Black Lives Matter, Trans Women of Color Collective, refugee and migrant groups like Movement for Justice by Any Means Necessary (and many more). They need hard cold cash in order to continue the vital work they do.



Your refugees welcome signs might seem cute and inviting but standing side by side, vocalising rage and giving money (if you have it) is much better.

Cultural capital is a term created by Pierre Bourdieu and refers to the non-economic resources that increase social mobility. These can include forms of knowledge, skills, education, and advantages that a person has to give them a higher status in society.

RUDY LOEWE

I need BROWN ISLAND because when I came here the first thing I stepped into was the white sea. My blackness was apparent against this white background and I wanted to find others that looked like me. I was searching for that look of recognition, that nod, that what's up, that hug to anchor me down. I needed to roll my eyes with someone at all the white dreads, someone to scream or laugh into the silence with, in the face of racism. Someone who understood the silence as violence but would grow my anger into laughter, big belly laughs to eat up the room and remind the whiteness that we are here.

I was in clubs watching white boys sing along to songs saying n*gga without a care in the world and I needed someone who could understand why that was so fucked up.

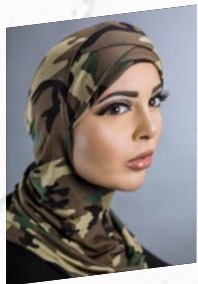
I wanted to find those someones who knew our presence as tokens could never be enough. Those who knew that we enter a privileged white space, one that our parents would probably never find themselves in if it weren't for us being here.

I longed to find those folks who I could carve a space with, that I could charge my batteries with when I had whiteness fatigue. Those who inspired me to learn more languages so that we could communicate in more than one, because only knowing this colonial tongue is embarrassing. I have found a space to make the work I want to make and it is FOR US BY US.

SLÖJOR FÖR POLISEN, FÖRSVARET OCH BRANDFÖRSVARET

Iman Aldebe / 2011

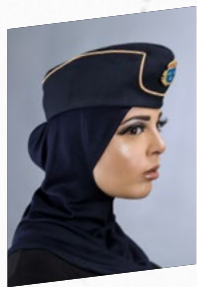
SLÅ HÅL PÅ FÖRDOMAR OM DEN MUSLIMSKA KVINNAN SOM FÖRTRYCKT



Iman Aldebe fick 2011 i uppdrag att designa en polis-slöja till den svenska polisuniformen. Sedan dess har hon designat arbetskläder för muslimska kvinnor inom flera yrken, bland annat Försvaret, Brandförsvaret, Hemtjänsten och Apoteket. Syftet har varit att ge muslimska kvinnor som bär slöja en chans att komma in i branscher som de tidigare inte har fått tillträde till på grund av att de traditionella arbetskläderna inte har uppfyllt deras behov.

Aldebe vill genom sitt arbete bana väg för att muslimska kvinnor ska kunna bära slöjan men ändå synas i positiva sammanhang. Hon vill slå hål på fördomar om den muslimska kvinnan som förtryckt och levandes utanför samhället, och istället visa att de är aktiva kvinnor som står upp för sin kulturella bakgrund.

Iman Aldebe är modedesigner och en pionjär för muslimskt mode både i Sverige och internationellt. När hon började skapa religiöst mode 2006 fick hon ta emot hot både från nationalisterna och religiösa extremister. Med polisslöjan minskade hoten, folk började acceptera förändringen och istället se det positiva med hennes arbete.



Aldebess senaste damkollektion går helt i vitt och ska lanseras i gulfstaterna, där normen är att män bär vitt och kvinnor svart.

VERKTYGSBÄLTET

Tobias Alm / 2014

HAMMAREN ÄR LIKA SÅRBAR SOM DEN MÄNSKLIGA HUDEN



Tobias Alms verk är en serie föremål gjorda i framför allt silikon, polyuretan och trä. De kan ses som ett slags hybrider, som befinner sig mitt emellan ett verktyg och en mänsklig kropp. Grunden till alla objekt är avgjutningar av Alms kropp, som sedan omarbetats till en silikonhud mycket lik hans egen hud, både till utseende och i hur den känns. Alm har sedan kombinerat hudarna med andra material och format ett verktygsbälte samt tre handverktyg; en hammare, en vinkelhake och ett snickarlod.

Verktygsbälten och snickarverktyg används som symboler för en viss sorts maskulinitet, uppbyggd kring värden som hantverksskicklighet, kontroll, logik, självständighet och styrka. Hammaren är gjord för att slå in något eller omforma material utan att själv påverkas, och vinkelhakar och lod är gjorda för att finna perfekt vertikala linjer och räta vinklar. Tobias Alm utmanar och undersöker machoidealen och verktygen som Alm har gjort är varken räta eller perfekt lodräta, utan skevar och kröker sig. Hammaren är lika sårbar och påverkbar som den mänskliga huden.

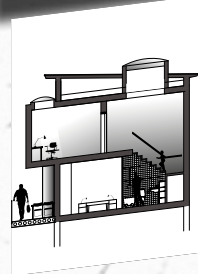


Tobias Alm har en masterexamen från Ädelab, Institutionen för smyckeskunst och corpus på Konstfack i Stockholm. Sedan 2014 arbetar han med skulptural installationskonst och konceptuell smyckeskunst med fokus på temat maskuliniteter.

ABNORM

Camilla Andersson / 2005

HEMMET ÄR DEN FARLIGASTE PLATSEN FÖR EN KVINNA



Misshandelslägenheten är en av fem lägenheter som gjordes i projektet AbNorm av arkitekten Camilla Andersson. I lägenheten är väggarna reducerade till ett minimum, och de få väggar som finns är i glas. Toaletten, som vanligtvis är den enda platsen det går att låsa om, har även den väggar i glas. En halv trappa upp ligger mannens arbetsplats. Härifrån har han överblick över lägenheten. Sovrummet är placerat vid lägenhetens entré, så att den kan bevakas även i sömnen. Alla fönster är försedda med insynsskydd.

Under tiden som projektet gjordes kom en vägledande dom som visade att barn inte skulle ses som brottsoffer vid våld i hemmet. Som ett svar gjordes barnrummets väggar ljudisolerade, så att barnet skulle slippa höra misshandeln. För att illustrera hur ensamma och isolerade barn ofta blir när de inte vågar berätta om vad de är utsatta för förseddes barnrummet endast med takfönster.

Hemmet är statistiskt sett den farligaste platsen för en kvinna att befinna sig på. Studier visar att nästan vart tolfte barn bevittnar våld mellan vuxna i sitt hem. Misshandelslägenheten bygger på forskning kring mekanismer i misshandelsrelationer, vägledande juridiska domslut i misshandelsfall och statistiska fakta, som omsätts i fysisk form.

Projektet AbNorm ifrågasätter heteronormen inom bostadsproduktion. Bostäder byggs för kärnfamiljsideal, trots att verkligheten ser annorlunda ut. Vid tiden för projektet utgjorde kärnfamiljen enligt SCB:s statistik 17 % av den totala befolkningen. Få alternativ finns för ensamstående föräldrar, skilda föräldrar eller personer som vill leva mer kollektivt. För att dekonstruera bilden av kärnfamiljen gjordes en serie bestående av fem olika lägenhetstyper som utforskade baksidan av heteronormen. En lägenhet för ensamstående män med barn respektive ensamstående kvinnor med barn, en lägenhet för fränskilda, två lägenheter för singlar och en lägenhet som utforskar fenomenet misshandel. Alla lägenheter bygger på statistik och översätter abstrakt information till fysiska rum.

Camilla Andersson är arkitekt och doktorand på Aaltouniversitetet. Hon arbetar med design och arkitektur som ett verktyg för att uppmärksamma och diskutera samhällsfenomen

och maktrelationer. Hennes två huvudteman är miljö- och genusfrågor.

VÅRDSÅNG

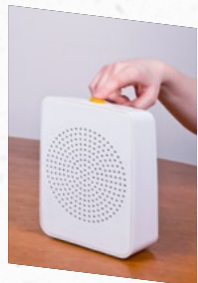
2014-2017

Projektgrupp: Camilla Andersson, Emma Börjesson, Anna Isaksson.

Formgivare:

Camilla Andersson, designansvarig.
David Molander, gestalt, foto och modell.

TEKNIK ÄR INTE SVARET ELLER LÖSNINGEN PÅ ALLT



Äldreomsorgen står inför stora utmaningar och ny teknik ses oftast som lösningen. Appar, kameror, sensorer, robotar och annat ska bibehålla eller öka kvalitén i äldreomsorgen. Traditionellt sett och även idag är teknik något som värderas högt och domineras av män, vilket blir intressant med tanke på att vård- och omsorgsarbete värderas lågt och domineras av kvinnor. Hur kan deras kunskap och erfarenheter tas till vara, även om de inte passar in i normen om tekniska lösningar? Vilken plats kan de ta i framtidens äldreomsorg?

Omsorgspersonal har till exempel berättat om hur en sång kan förvandla en omsorgssituation från omöjlig till möjlig. Det kan handla om att personalen själv eller tillsammans med den äldre sjunger en sång för att lindra oro vilket därmed gör det möjligt för personalen att genomföra de planerade insatserna.

Vårdradion synliggör vad som händer om vi försöker översätta en sång till en teknisk lösning. Panelen på radions baksida har ett myller av knappar och reglage, för att illustrera den tysta kunskap och ömsesidiga förståelse mellan den äldre och omsorgspersonal som vilar bakom en så till synes enkel handling som en sång. Vårdradion väcker frågor kring om teknik verkligen är svaret eller lösningen på omsorgs- eller lösningen på allt; hur säkerställer vi då att den här typen av kunskap inte går förlorad i den teknikorienterade effektiviseringen av äldreomsorgen? Kan en sång vara en innovation?

Projektet finansierades av Vinnova, i samarbete med SKL, och har genomförts på Hälso- teknikcentrum, vid Halmstad Högskola.

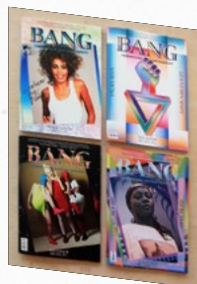
BANG

Bastion (Alexandra Falagara & Brita Lindvall Leitmann) / 2012

ATT LADDA OM EN ESTETIK MED NYA INNEBÖRDER

2012 formgav Bastion ett nytt designkoncept till den feministiska kulturtidskriften *Bang*. Bastion arbetar med en arbetsmetodik som kallas *villkorad formgivning*, där designen i sin helhet ska uppfylla vissa kriterier. Utifrån en makt-kritisk analys tittade de på alla parametrar – hur färgskalor tas fram, hur bilder väljs ut, layout, typsnitt och så vidare – och funderade över vilken typ av representation alla val står för. Därefter skapade de villkor och regler för den yta där det nya formgivningsarbetet uppstod, med syfte att motverka slumpmässiga och normativa val.

Bang fick en mångfacetterad design med utrymme för parallella läsningar samt nya tolknings-möjligheter och är därigenom fylld med alternativa kreativa uttryck.



Bastion menar att genom att kritiskt arbeta med och undersöka de visuella utrym- men och kontaktytor som skapas genom designpraktik, påverkas synen på designern själv och designerns hand- lingsutrymmen. Ett tecken

har till exempel inga universella betydelser men det finns många överenskommelser om vad ett tecken betyder. När dessa överenskommelser inte ifrågasätts eller omformuleras tillåts de att fortsatt representera vissa värden och idéer. De förblir normen.

Att ladda om en estetik med nya innebörd- er innebär att de visuella tolkningar en ska- ser inte alltid är i samklang med vad andra an- ser dem betyda. För Bastion är valen en av de viktigaste beståndsdelarna i formgivning. Hade *Bang* formgivits av andra personer men med sam- ma regelverk hade tidskriften förmodligen sett väldigt annorlunda ut. Formen är alltså inte bunden till en visuell stil utan till vissa kriterier.

Bastion (Alexandra Falagara & Brita Lindvall Leitmann) arbetar med att utveckla och sam- manställa feministiska och normkritiska arbets- metoder inom visuell kommunikation. De har bl.a. arbetat med SVT Kobra, Albert Bonniers Förlag och Regeringskansliet. Just nu arbetar de bland andra med Danssportförbundet, ArkDes, IASPIS och driver det konstnärligt forskande projektet Bastion Lab.

WORLD WHITE WEB

Johanna Burai / 2016

ATT SYNLIGGÖRA VITHETSNORMEN PÅ NÄTET



World White Web undersöker hur vithet och rasism går hand i hand. Syftet är att synlig- göra vithetsnormen på sök- motorn Google. *World White Web* är en aktivistkampanj som uppmanar människor att vara med och förändra bildsökresultatet för ordet "hand" på Google.

Johanna Burai uppmärksammar hur bildsökning på olika kroppsdelar på webben oftast repre- senteras av vita människor och hur detta bidrar till att skapa normen vithet. *World White Web* är ett verktyg för att förändra detta. På sajten finns sex bilder på svarta och bruna händer som besökarna uppmanas dela i sociala medier, på nyhetssidor och i bloggar. Det bygger på den enklaste formen av sökoptimering, det vill säga ju fler som delar bilderna och länkar till sajten desto större chans till förändring.

World White Web släpptes 2015 och har sedan dess fått stor uppmärksamhet internationellt i länder som Libanon, Japan, Australien, Brasilien, Turkiet, Tysk- land, Storbritannien och USA. Flera stora nyhets- sajter, däribland BBC, Al-Jazeera, The Independent och New York Daily News, har skrivit om projektet och delat bilderna. Idag ligger fyra av händerna från pro- jektet i topp på sökresultaten för "hand".

Johanna Burai är grafisk designer och konstnär. Just nu läser hon en master i normkritisk visuell

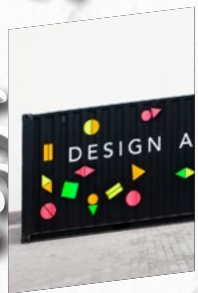


kommunikation på Konstfack. World White Web var ett examensprojekt från Beckmans Designhögskola våren 2015.

DESIGN ARKIV S

Design Lab S (under ledning av Samir Alj Fält och Alicia Donat-Magnin) / 2017

LABBET DÄR BARNEN BLIR DESIGNER



Design Arkiv S ifrågasätter vad ett museum är och hur användningen av ett museum ser ut. Det är ett arkiv över arbeten och föremål framtagna av Design Lab S. Labbet är en kollektiv designstudio i Skärholmen som sedan 2013 engagerar professionella designers och barn mellan åtta och femton år i kollektiva skapandeprocesser. Sedan ett par år har Design Lab S också arbetat med personer som är över 80 år. Tillsammans undersöker de designprocesser, experimenterar med material och tillverkningstekniker och utforskar nya estetiska uttryck. Barnen och de äldre som besöker Design Lab S bjuds in som jämlika medarbetare, med lika stor medverkan i designprocessen som professionella designers. Design Lab S utmanar normer kring vem som får göra, ta plats och synas, och ger barn och äldre en framträdande roll.

Med Design Arkiv S lyfter Design Lab S den unika skapelseprocessen som genomförs på labbet i Skärholmen och visar föremål som sällan återfinns i designsamlingar.

Design Lab S drivs av Samir Alj Fält och Alicia Donat-Magnin och kom till med syfte att skapa långsiktiga, hållbara förutsättningar för alla barns rätt till kultur och skapande. Genom att sänka tröskeln för att delta i konstnärlig och kulturell verksamhet vill projektet öka jämlikheten och bredda representationen både i vardagsaktiviteter i stadsdelen men också i den framtida designbranschen.

ANDROSTOLEN

2014

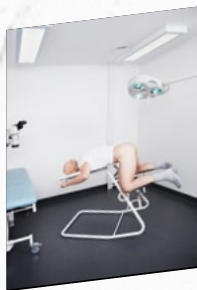
Projektgrupp:
Emma Börjesson, Karin Ehrnberger,
Ann-Cristine Hertz och Cristine Sundbom

Formgivare:
Karin Ehrnberger och Cristine Sundbom.

DEN ÄR KALL OCH HÅRD OCH PLACERAR PATIENTEN I EN UTELÄMNANDE UNDERSÖKNINGSPOSITION

Androstolen är en konceptuell produkt för allmän- och prostataundersökning av män, designad utifrån kvinnors upplevelser av en gynekologstol. Det vill säga en produkt som inte är designad för att säljas utan för att väcka uppmärksamhet och utmana. Den är därför kall, hård, ranglig, hög och placerar patienten i en utelämnande undersökningsposition.

Androstolen sätter också fokus på frånvaron av regelbundna underlivsundersökningar för män. Andrologi, läran om mannen, är mindre känd än sin motsvarighet för kvinnor - gynekologi. Andrologi är idag inte en grenspecialitet inom medicin, vilket gör att det saknas både kunskap och specialister inom området.



Studier visar att många patienter upplever känslor av starkt obehag när de ligger i gynstolen. När projektgruppen bad om att få berättelser om stolen användes ord som utelämnande, kränkande, kall, instabil och ovärdig. De tillfrågade upplevde inte att den var designad för deras kroppar eller deras behov. Även barnmorskor och gynekologer ifrågasatte gynstolens utformning och funktion, eftersom den i vissa fall försvårar undersökningen. Med tanke på detta har förvånansvärt lite utveckling av stolen skett; den bygger på samma princip med benstöd som den gjorde för mer än hundra år sedan, och grundar sig på idén om den manlige läkaren som den aktiva och den kvinnliga patienten som den passiva.

Med Androstolen skiftas perspektiven. Teknik- och produktutveckling får ofta kritik för att den görs av män, för män, och därmed utifrån mäns erfarenheter. I projektet med Androstolen var utmaningen att se vad som händer när kvinnors upplevelser och erfarenheter överförs till en likvärdig produkt designad för män. Skulle samma utelämnande situation accepteras om patientgruppen vore män?

Projektet Androstolen har finansierats av Vinnova och genomfördes på Hälsoveteknikcentrum vid Halmstad Högskola. Syftet var att synliggöra normer kring mäns och kvinnors behov inom hälsoveteknikområdet.

BORREN DOLPHIA OCH STAVMIXERN MEGA HURRICANE MIXER

Karin Ehrnberger / 2006

BYTET AVSLÖJAR HUR PRODUKTER KÖNSKODAS GENOM DESIGN



Ehrnbergers verk tar sin utgångspunkt i två vanliga maskiner i hemmet, en borrar och en stavmixer, vars formspråk fått byta plats med varandra i skapandet av två helt nya prototyper: stavmixern *Mega Hurricane Mixer* och borrar *Dolphia*. I bytet har Ehrnberger undersökt könskodade idéer och värderingar som ligger till grund för de diametralt olika formspråken.

Dolphias formkropp är inspirerad av delfinens anatomi, ett djur som många uppfattar som snällt och humant. För att tona ned intrycket av att *Dolphia* är en presterande produkt avslöjar den bulliga och strömlinjeformade formkroppen ingenting om den inneboende motorn. Startknappen fungerar på så sätt att man kramar ur kraften, tanken är att det inte ska behövas alltför mycket handkraft för att kunna manövrera borrar.

Mega Hurricane Mixer har en formkropp som är inspirerad av örnenes anatomi, ett målinriktat och snabbt djur. Den består av sammansatta, överdrivna och komplexa formdelar för att förstärka intrycket av prestanda och styrka. Startknappen är designad med inspiration från avtryckaren på ett vapen för att inge känslan av respekt och precision. Den har även en hastighetsmätare med display som återger varvtalet och bekräftar handkraften hos användaren. Bytet avslöjar inte bara hur produkter könskodas



genom design utan även hur ett formspråk som läses som "kvinnligt" även läses som underordnat det "manliga" formspråket. Ehrnbergers forskning visar hur borsten identifieras som en "borr för kvinnor" eftersom den inte uppfattas som tillräckligt duglig att utföra samma arbete som en traditionell borr.

Forskningen visar också hur normkritisk design kan fungera som ett effektivt verktyg för att synliggöra normerande tankesätt kring själva aktiviteten som är kopplad till en viss produkt. Varför ser vi egentligen på aktiviteten "att borra" som ett tyngre arbetsmoment än aktiviteten "att mixa"? Hur ofta används egentligen borrar till att borra i hårdaste betong och varför blir stavmixerns knivblad utslitna när de bearbetar hårda ingredienser som råa morotsbitar, nötter och is?

Karin Ehrnberger är industridesigner MFA och disputerade i mars 2017 med sin avhandling "Tillblivelser: en trasslig berättelse om design som normkritisk praktik". Verket utfördes som examensarbete på Konstfack 2006.

IRIS CATO - REVENGE OF THE BEACH (A MANIFESTO FOR MY SEXUALITY)

Maja Fredin / 2017

Film/Foto: Lanna Ohlsson

Foto pappfigur/dokumentation: Pär Fredin

Musik: Tim Lundblad

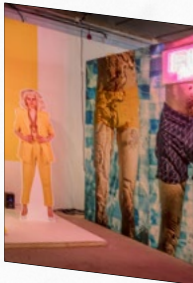
Modeller: Adam Rönnegård, Fredrik Berg, Antonio Axelsson Rodriguez

KONSUMTION, KVINNORS KROPPAR OCH DEN MANLIGA BLICKEN SAMVERKAR

I verket *Iris Cato - Revenge of the beach* gör Maja Fredin upp med de bilder av kvinnokroppen som hon fått lära sig att relatera till under sin uppväxt.

Fredin problematiserar underklädesmarknaden som ett maktsystem vilket drivs av att reproducera en bild av kvinnors kroppar som ofullständiga i sig själva.

I verket är det istället mannen som sexualiseras genom en kvinnas blick. Vi bjuds in i berättelsen om Iris Cato, en fiktiv, historisk persona som har byggt upp ett imperium inom underklädesindustrin.



Iris Catos värld presenteras genom en estetik som refererar till 1980-talets pornografi. Referensen bär på ytterligare en berättelse om hur konsumtion, kvinnors kroppar och den manliga blicken samverkar. Det var på 80-talet som VHS-spelaren gjorde pornografin tillgänglig för privat bruk och konsumtionen av porrvideor ökade markant. Produktioner med lägre budget möjliggjordes, vilket avspeglades i både estetik och handling. Dramaturgin försvann till förmån för grövre scener och perspektivet med utgångspunkt i den manliga blicken förstärktes.

Maja Fredin gjorde verket som sitt kandidatexamensarbete i Konsthantverk - Textil på Konstfack 2017.

CP-TRUCKEN

Gil, Göteborg Independent Living / 2015

MÄNNISKOR FÖRPASSAS TILL SÄRSKILDA PLATSER OCH YTOR ENBART PÅ GRUND AV SIN FUNKTIONSARIATION



Första december 2015 genomfördes en aktion mitt i Göteborg. På natten åkte en skåpbil, kallad CP-trucken, omkring på parkeringen utanför Stora Teatern och märkte om alla parkeringsplatser till handikapplatser. Aktivisternas mål var att på ett handgripligt sätt visa det orimliga i att 60-90 procent av Sveriges stadskärnor är helt eller delvis otillgängliga och att människor förpassas till särskilda platser och ytor enbart på grund av sin funktionsvariation.

Under några timmar fick morgontrötta bilister själva uppleva otillgänglighet. Efter att först ha cirklat runt ett par varv på parkeringen, tvingades de finna sig i att det inte fanns någon plats för dem. En känsla som de flesta som le-

ver med en funktionsvariation får uppleva flera gånger varje dag.

En protest mot otillgänglighet i stadsrummet är befogad. Sedan 1966 har Sverige haft en lag om att nya byggnader ska vara tillgängliga och sedan 2001 att hinder som är "enkla att avhjälpa" skall åtgärdas. Lagarna följs inte. Bristande tillgänglighet blev en del av diskrimineringslagen 2015, men lagen är tandlös eftersom undantagen är så många. Den gäller till exempel inte för företag med färre än tio anställda. Det vill säga 96 procent av alla företag enligt Svenskt Näringsliv.

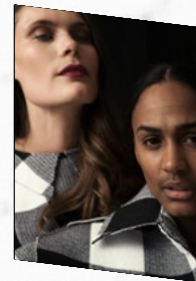
P-platser och handikapptoaletter är platser i samhället där funktionsvariationer fått lov att ta plats. Få tänker på att de är en kompromiss. Vissa uppfattar handikapprutor som en särskild förmån och anser att funktionsvarierade är otacksamma när de ger utlopp för känslan av att vara trötta på att bara få existera på speciellt anvisade platser. Ungefär som i 60-talets USA när bussens sittplatser delades upp efter hudfärg. Var du inte vit skulle du vara glad att du fick åka buss överhuvudtaget. CP-trucken är som en funktionshinderrörelsens Rosa Parks.

GIL arbetar aktivt med ett socialpolitiskt engagemang och tar initiativ till aktioner för att väcka opinion och skapa förbättring i samhället för alla med funktionsvariationer.

DEN LESBISKA SKJORTAN

Maja Gunn / 2016

SKJORTAN KAN GE EN KÄNSLA AV IDENTIFIKATION, IGENKÄNNING OCH GRUPPTILLHÖRIGHET



En rutig skjorta kan beroende på material, färger och storlek på rutorna vara ett plagg som associeras med femininitet, arbetarklass, skogsarbete, klubb, fest eller vardag, köksarbete, rockmusik samt ungdomar och äldre. Verket *Den lesbiska skjortan* ingår i Maja Gunns konstnärliga avhandling i design: Body

Acts Queer – Clothing as a performative challenge to heteronormativity (2016). Avhandlingen diskuterar bland annat den rutiga flanel skjortan i relation till kroppsliga erfarenheter och tankar kring skjortans funktion och hur den kan skapa möjligheter till, och stärkande av, lesbiskhet.

Flanel skjortan skulle kunna tolkas som en lesbisk identitetsmarkör och att välja att läsa den rutiga skjortan som en lesbisk skjorta kan vara ett sätt att stärka lesbisk identitet. Skjortan kan ge en känsla av identifikation, igenkänning och grupptillhörighet.

Maja Gunn är designer, konstnär, forskare och curator. Hennes arbete berör primärt frågor kring feminism, genus och sexualitet, och rör sig mellan det akademiska, konstnärliga och aktivistiska.

KOLLEKTION L

Maja Gunn / 2007–2008

KOLLEKTIONEN TOLKAR ERFARENHETER KRING KLÄDER, KROPP, SEXUALITET OCH IDENTITET



Kollektion L är en kollektion baserad på sju lesbiska och deras kroppsliga erfarenheter. Genom intervjuer, samtal och mejlkonversationer kring kläder, kropp, sexualitet och identitet har Maja Gunn genom kläder tolkat varje individ.

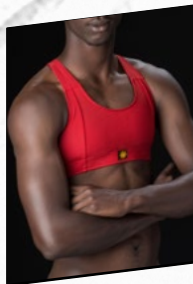
Kollektion L är fotograferat av Hans Gedda. Nils Jarlsbo står för bildspelets grafiska form. Kollektion L har visats internationellt och presenteras i antologin Fashion in Fiction: Text and Clothing in Literature, Film and Television (Cole, McNeil & Karaminas, 2009).

Maja Gunn är designer, konstnär, forskare och curator. Hennes arbete berör primärt frågor kring feminism, genus och sexualitet, och rör sig mellan det akademiska, konstnärliga och aktivistiska.

SKYDDSTOPPEN

Maja Gunn, Karin Ehrnberger, Camilla Andersson, Emma Börjesson och Anna Isaksson / 2015

ETT PLAGG FÖR ALL BRANDPERSONAL

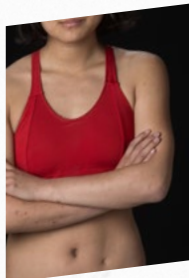


Skyddstoppen är ett plagg för all brandpersonal oavsett könsidentitet, framtagen för Brandförsvaret. Många anställda, särskilt kvinnor, har uttryckt att den traditionella uniformen inte uppfyller deras behov.

De variationer i uniformen som idag finns är inte tillräckliga. En sport-bh, som av många anses nödvändig för att kunna utföra arbetet utan skador, är till exempel inget som automatiskt erbjuds. Då brandmän efter ett släckningsarbete byter om utanför bilen blir skyddstoppen också ett sätt att vara uniformerad och homogent klädd i samtliga offentliga situationer.

Skyddstoppen, som har en inbyggd gps, kan ge stöd för bysten, mäta puls och kroppstemperatur, användas för ökad hälsokontroll och signalera vid larm.

Skyddstoppen togs fram inom projektet Origo vid Halmstad Högskola, finansierat av Vinnova. Ytterligare fakta om projektet finns i Maja Gunns avhandling Body Acts Queer – Clothing as a performative challenge to heteronormativity (Högskolan i Borås, 2016) och i Karin Ehrnbergers Tillblivelser: En trasslig berättelse om design som normkritisk praktik (KTH, 2017).



FEMALE BONDFIRE

Kakan Hermansson och Anna Nordström / 2015

HÄR KOMMER INGEN FÖRGRIPA SIG PÅ DIG

Female Bondfire är ett samarbetsprojekt mellan Kakan Hermansson (keramik) och Anna Nordström (textil) utifrån idén om att skapa en mötesplats för kvinnlig vänskap och feministiska strategier. En plats att vara trygg och dela erfarenheter på.



Hermansson skapade lägereldens mitt av vedklappar gjutna i infärgad parian, och Nordström gjorde lapp-täckena kring eldstaden. Till lapp-täckena valdes tyger ur reahögarna i tygaffären. Tulpanmönstrad vaxduk, ho-

logram, fuskmetall, teddypäls, silverspandex, nylon och andra tyger som kommer långt ner i materialhierarkin. Den geometriska mönsterbil-den går igen i alla nitton lapp-täckena och kallas Swamp Angel. Över scenen ligger ett sprakande ljud, som från en riktig brasa. Små lågor av si-den fladdrar mellan de marmorerade vedträna i eldhärden.

Kakan Hermansson skriver:

”Om du vill kan skogen finnas som ett stort litet rum där du kan vara trygg. Helt säker kan du säkert aldrig vara, men framför brasan kan ni samlas och prata om vad som helst. Det ska finnas en värme här, som är inbjudande, och du kan sitta ner och slappna av. Visst kan skogen vara skrämmande och oändlig, du hör livet i skogen och känner inte dem, men just här framför brasan är du hemma. Här kommer ingen förgripa sig på dig. Din kropp behöver inte spjarna emot för den tillhör dig och på natten kan du sova gott. Det sprakar och du minns att det finns en plats där du kan vara fri. Vad vill du dela med dig av? Nu när du kan vara helt ärlig och orädd, du kan fråga något eller bara vara tyst. Här finns inga hot.”



Anna Nordström och Kakan Hermansson är två av grundarna till Den Nya Kvinnogruppen. Gruppen består av sex konstnärer som enas i ett gemensamt intresse för materialbaserad konst och feministiska strategier. Till DNK:s fjärde grupputställning på Gustavsbergs Konsthall 2015 skapade Nordström och Hermansson Female Bondfire som ett gemensamt projekt utifrån utställningens titel: Radikal Vänskap.

Under workshopen Kvinnors Berättelser i maj 2015 bjöd DNK in besökare att slå sig ned kring elden och läsa upp texter, lyssna på andra, prata och dela med sig. Female Bondfire har också visats på Eskilstuna Konstmuseum och Blå Stället, Angered.

GOOD TO SEE YOU, DR DAVIS

Sepidar Hosseini och George Chamoun / 2015

CITATEN PÅ AFFISCHERNA ÄR OMEDELBARA I BÅDE TILLTAL OCH FORM

Good to see you, Dr Davis är en rumsinstallation av Sepidar Hosseini och George Chamoun, ursprungligen framtagen i samband med medborgarrättsaktivisten Angela Davis besök på Kungliga Konsthögskolan i Stockholm 2015. Hennes föreläsning följdes av en efterfest där Hosseinis och Chamouns typografiska affischer spelade en central roll.

Tanken var att Davis själv, liksom övrig publik, skulle mötas av en fond av uppförstörade Angela Davis-citat. Hosseini och Chamoun uppmärksammade inte bara hennes politiska, aktivistiska och akademiska ställningstaganden under och efter Black Power-rörelsen, utan aktualiserade också slagorden genom att länka dem samman med en nutida svensk kontext representerad av de inbjudna artisterna Revolution Poetry och Silvana Imam. Även dessa gör, med ordet som verktyg, motstånd mot samhällets orättvisor.



Citaten på affischerna är omedelbara i både tilltal och form, till stor del inspirerade av den visuella kultur som omgav Svarta Pantrarnas kamp, med bland andra illustratören och designern Emory Douglas i spetsen.

Kontrastrika typografiska tryck i feta sanserif-typsnitt är utmärkande för rörelsens politiska kommunikation. Men den återfinns också i det feministiska och antikonsumentiska bildspråk där punk möter reklam och masskommunikation, vilket exempelvis förknippas med den amerikanska konstnären Barbara Kruger, som är en av dem som har inspirerat Hosseini och Chamoun.

George Chamoun är konstnär och klubbarrangör och Sepidar Hosseini arbetar med visuell konst och kommunikation med fokus på grafisk design och illustration. I deras arbete utgör norm-kreativitet själva grundstommen i metod och gestaltning.

FRÅN PORSLIN TILL POLITIK

Frida Hållander och Eva Szentiványi / 2016

HUR HAR KERAMIK SKAPAT OPINION?



Från porslin till politik av Frida Hållander och Eva Szentiványi är en del av det konstnärliga forskningsprojekt av Hållander, som undersöker hur keramik har använts inom sociala, politiska och feministiska rörelser.

De närmar sig området genom att tillsammans skapa historiska objekt från olika epoker och sammanhang med tydliga politiska budskap. De keramiska föremålen är brittiska medaljonger, sockerskålar, urnor och kaffekoppar från 1787 till 1850-talet med texter som agiterar mot slaveriet: "Health to the Sick, Honour to the Brave, Success to the Lover, And Freedom to the Slave." Här finns också tekoppar med textfraser som: "Votes for women" från kvinnorrörelsen i början av 1900-talet.

Genom keramiska kommentarer i stengods har Hållander och Szentiványi flätat samman de historiska föremålens former och texter med nutida organisationers fraser som "Coffee grown by women", "Women's Empowerment", "Demand End of Cotton Crimes", "Domestic Workers Lack Legal Protection", "Freedom", "Made by" eller "Act Now".

Från porslin till politik utgår från frågor som: Är ett samhälle bortom förtryck och orättvisor möjligt? Är det möjligt för föremål att verka omstörtande i sociala, politiska och feministiska rörelser? De keramiska kommentarerna undersöker hur keramiska vardagsvaror varit en del i att skapa opinion. Verken bildar en berättelse som förenar budskap och viljor från olika tider och sammanhang utan att lämna några enkla svar på de frågor som ställs.

Frida Hållander är doktorand i konsthantverk på Konstfack, i anslutning till Konstnärliga fakulteten, Göteborgs universitet. Verken är en del av Hållanders pågående konstnärliga forskning där hon har ett intersektionellt perspektiv (hur förtryck samverkar mellan olika diskrimineringsgrunder) med fokus på klass.

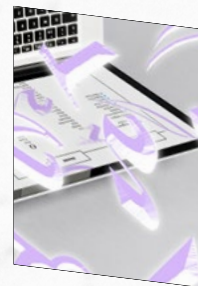
Eva Szentiványi är konsthantverkare och konstnär. Hon arbetar bland annat med politiskt

ironiska bruksföremål och med projekt som handlar om rotlöshet/frihet, om värde och ägande i förhållande till platser.

TYPEQUALITY

Kimberly Ihre / 2015

DET ENDA KRAVET ÄR ATT TYPSSNITTET SKA VARA RITAT AV EN PERSON SOM IDENTIFIERAR SIG SOM KVINNA



Typequality.com är en digital plattform för att dela och hitta typsnitt tecknade av kvinnor. Typequality skapades för att synliggöra typografer som är kvinnor och typsnitten de formgett. Typografi är en väsentlig del av yrket som grafisk designer. Utbildningen handlar mycket om att arbeta med olika typer av typsnitt i olika sammanhang. Det ingår även kunskap om vilka typsnitt som är välkända och vilka som har ritat dem. Några exempel är Helvetica, Times New Roman, Garamond, Futura, Gill Sans, Akzidenz Grotesk och Baskerville. Alla dessa är ritade av män.

Att endast lyfta fram och lära ut typsnitt ritade av män sätter inte bara normen för hur vi värderar ett visst typsnitt utan medför också att typsnitt tecknade av kvinnor glöms bort och försvinner. Ihres eget intresse för typografi var under lång tid präglad av osäkerhet, något som hon senare kopplat till bristen på kvinnliga förebilder.

Typequality.com ska vara ett öppet rum för alla typer av typsnitt. Det enda kravet är att det ska vara ritat av en person som identifierar sig som kvinna. Här utmanas privilegiet att kunna välja ut och styra över vilka typsnitt som ska synas, vilka som är tillräckligt bra och vilka som ska användas i ett visst textsammanhang.

Ihre arbetar som art director och fotograf inom mode och kultur och praktiserar ett normkritiskt arbetssätt, vilket betyder att hon ifrågasätter normer inom mode och kommunikation. Ihres arbeten handlar om ämnen som systemskap, den "kvinnliga" kroppen och sexualitet.

Typequality.com var Kimberly Ihres examensarbete på Beckmans Designhögskola, våren 2015.

HANTVERKS- KJOLEN

2005

Formgivare: Marcus Jahnke
Tillverkare: Blåkläder AB

HANTVERKSKJOLEN UNDERSÖKER MASKULINITETS- NORMER



Hantverksskjolen är ett försök att skapa ett bekvämt arbetsplagg för varma hantverksmiljöer för alla, oavsett kön. Att använda plagget kjol är socialt tabu för män. Samtidigt finns det traditionella plagg som bärs

och har burits av män i olika tider och kulturer som liknar kjolen. Inspirerad av kilten, en traditionell skotsk kjol för manliga bärare, har Jahnke undersökt maskulinitetsnormer. De detaljer som finns på dagens hantverkskläder; tungt tåligt material, svart färg, många fickor, hammarhålla med mera, har framhävts särskilt med förhoppning om att fler ska känna sig bekväma i plagget.

Plagget finns sedan 2005 på marknaden och Blåkläder som producerar plagget har istället för kjol valt att kalla plagget för Hantverksskilt. Hantverksskjolen används idag i en mängd olika sammanhang, allt från byggarbetsplatser till Queerparader.

Marcus Jahnke är doktor i design och arbetar med normkreativ design och innovation samt medskapande i stadsutveckling på RISE, Research Institutes of Sweden.

CYBORG DILDO

Hanna Kisch / 2013 - 2017

CYBORG DILDON ÄR INTE EN ERSÄTTNING FÖR PENIS



silikondildos som tagits fram av Kisch, och av Kisch tillsammans med andra i olika workshops.

Cyborg Dildo tar avstamp i vetenskapsteoretikern Donna Haraways tankar om hur samspillet mellan kropp, identitet, affinitet (samhörighet/släktskap) och bioteknik kan öka möjligheterna för cis- och transkvinnor att tillverka egna kroppar/affiniteter/identiteter bortom de heteronormativa föreställningarna om två biologiska kroppar och könsdelar. Kischs dildo är ett utforskande av kroppen som begränsas till föreställningen om kroppen som en av två varelser - man eller kvinna. De kan ses som en förlängning av kroppen, men är inte huvudsakligen en könsdel och än mindre en ersättning för en penis. Istället blir en cyborg dildo ett sätt att förlänga, förändra och förbättra kroppen med silikon, både i mötet med den egna kroppen och i mötet med andra cis- och transkvinnor.

Hanna Kisch är konstnär utbildad på Konstfack. Hon har länge intresserat sig för hur kroppar skapas. Kisch har utforskat samspillet mellan föreställningar om kroppar och identiteter och hur olika material skapar kroppar och identiteter.

I JUST SLIPPED INTO SOMETHING MORE COMFORT- ABLE #2

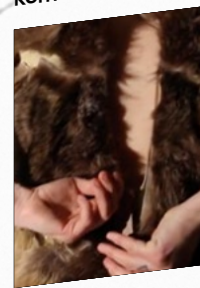
Hanna Kisch / 2017

KLÄ PÅ SIG FÖR ATT BLI NAKEN

Detta är en video med tillhörande furrykostym. I Furry communityt spelar ålder, kön och hudfärg mindre eller ingen roll. Att klä sig i en kostym som helt skyler kroppen för att bli ett människoliknande djur bidrar till att förmodanden och fördomar inte tar plats i möten mellan kroppar, och i förlängningen uppstår en möjlighet att skapa en ny nakenhet. I görandet av sin nakna kropp, genom furrykostymen, lånar

Hanna Kisch av furrykulturen och klär på sig för att bli naken. Utifrån idén om att den avklädda kroppen aldrig är naken eftersom den bär på historier, antaganden och privilegier, liksom förutfattade meningar kring hudfärg och fysiskt kön, och att den alltid mäts mot en norm och placeras i fack, vill Kisch utforska vad en nakenhet skulle vara om hon valde den själv och satte den på sig.

I Just Slipped Into Something More Comfortable #2 knyter an till västernparodin *Blazing Saddles* från 1974 där Madeleine Khans roll frågar om hennes manliga sällskap har något emot att hon byter om till något mer bekvämt; "Won't you excuse me for a moment while I slip into something a little bit more comfortable?". Hon försvinner snabbt iväg, för att lika snabbt komma tillbaka i ett paljettprytt avancerat raffset.



I denna scen, och i ändlöst fler "inför-sex-scener", ser vi kvinnor klä på sig för att klä av sig. I videon *I Just Slipped Into Something More Comfortable #2* ville Kisch utforska vad påklädningen inför en nakenhet kunde vara.

Filmen visar akten av att klä sig för att bli mera naken, samtidigt som den ger alternativ till den normativa idén om nakenhet, sexualitet och könsidentitet.

Hanna Kisch är konstnär utbildad på Konstfack. Hon har länge intresserat sig för hur kroppar skapas. Kisch har utforskat samspillet mellan föreställningar om kroppar och identiteter och hur olika material skapar kroppar och identiteter.

MASK4MASC

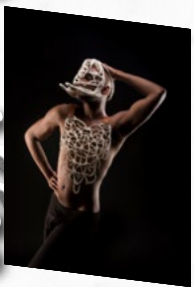
Matt Lambert / 2012 -

UTFORSKAR QUEER- IDENTITET MED HJÄLP AV SPORTVÄRLDEN

Smyckesdesignern Matt Lambert utforskar queeridentitet, skapandet av maskulinitet och kroppens skydd från både hetero- och homonormativitet. I sitt arbete använder sig Lambert nären av den maskulina sportvärlden och utgår i synnerhet från sporter med etablerad formalia för gestaltning av våld, t.ex. fäktning.

Mask4masc är en serie huvudbonader. Titeln syftar på uttrycket "masc only" (endast maskulina män) som ofta förekommer på digitala mötesplatser för homosexuella. Masken ger möjlighet

att överdriva eller projicera maskulinitet och aggression.

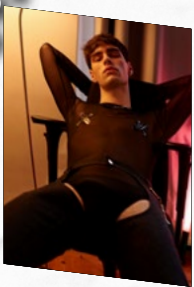


Lambert arbetar inte på ett linjärt sätt, utan skapar istället verk i flera olika projekt samtidigt under långa tidsperioder. Föremålen förs samman utan hänsyn till när de skapats eller i vilket sammanhang. Detta ifrågasättande av föremålens gruppering vittnar om den övergripande processen för Lamberts skapande.

LAZOSCHMIDL

Lazoschmidl / 2014 – 2016

KOLLEKTIONEN SOM EXISTERAR INNAN DEN HAR SKAPATS



Lazoschmidls verk handlar om sociala normer. Kläderna frammanar ofta motstridiga känslor; något känns attraktivt men förbjudet. De är en bekräftelse på att det är ett relevant mänskligt beteende att klä upp sig och känna sig sexig. Det finns en dialog mellan mode och litteratur i Lazoschmidls verk. Varje kollektion inleds med en text som minutiöst beskriver varenda look. Kollektionen existerar alltså redan innan den har skapats. Genom att arbeta med utgångspunkt från en tanke blir begränsningar om genomförande, kontext eller funktionalitet oviktiga. Därefter översätts det fiktiva till klädesplagg.

Lazoschmidl är Andreas Schmidl och Josef Lazo. Lazoschmidl har sin bas i Tyskland och Sverige och fungerar som en konstnärsstudio som förenar disciplinerna modedesign och humanistisk konst. Deras verk är kända för att utmana könsnormer och etablera nya klädkoder.

HAVE A SEAT

Louise Linderoth / 2017

JEANSEN FÖR EN SITTANDE KROPP

Have a seat är jeans av Louise Linderoth, konstruerade för en sittande kropp. Linderoth upplevde problem med att bära jeans när hon själv gick från stående till en statiskt sittande position. Hon såg potential i möjligheten att utveckla de typiska jeansbyxornas konstruktion och design för en statisk sittande position. När en sitter i jeans gjorda för att stå hamnar linningen högre upp framtill och lägre ner baktill, de trycker även in mot kroppen fram och skapar glapp mellan kroppen och jeansen bak. Detskerpå grund av vinkeln som kroppen bildar i en sittande position.



En konstruktionsmodell för en sittande kropp gjordes som grund och därefter började designutvecklingen. En viktig fråga i designprocessen har varit: "Är du dina ben?" och Linderoth ser kollektionen som bilder av alternativa svar på denna fråga. Hon har själv känt att hon har blivit bemött som om hela hennes kropp vore ben på grund av att hon använder rullstol, och ville därför i sin kollektion argumentera kring benens proportion i förhållande till resten av kroppen. Därför blev det viktigt att behålla de typiska kännetecknen för jeans då plagget är så kopplat till just ben. Jeans har en så tydlig ram; linningen brukar sitta strax över eller under kroppens midjelinje, gylfen brukar vara ca x antal centimeter lång, de ska ha hållor, jeansnitar, myntficka, bakfickor och andra typiska detaljer. Ramen har tagits till vara eftersom enbart proportioner och uppbyggnaden av jeansen har förändrats. Detta för att ifrågasättandet av jeansens definierande av benen ska vara så tydligt som möjligt.

Louise Linderoth är designer utbildad på Textilhögskolan i Borås. *Have a seat* är hennes examenskollektion.

THE DESK

Minna Magnusson / 2014

MÖBLER BÄR PÅ HISTORIA AV EXKLUDERING

I verket *The Desk* är ett skrivbord utgångspunkten för ett undersökande av ifall ett objekt – en möbel – kan utföra en motståndshandling; en sorts artikulering av normkritik. Minna Magnusson ställde sig frågan vilket ansvar en formgivare har när objekt skapas, som oundvikligen placeras

i maktstrukturer och därmed relaterar till diskrimineringsgrunder som etnicitet, kön och klass.



Möbler, likaväl som rum och andra föremål, är inte neutrala utan bär på en historia; lager av inkludering och exkludering som gått i arv och bildat strukturer. Kroppar i och omkring dessa strukturer följer efter, gör likadant, utgör vanehandlingar. Skrivbordet som fenomen och objekt handlar historiskt om kunskapsformulering och tolkningsföreträden, inte minst om en plats för den tänkande filosofen. Och denna filosof har inte varit vem som helst, utan nästan uteslutande en vit, västerländsk man. *The Desk* vill utföra en motståndshandling mot dessa vanehandlingar; motsatt den riktning där kroppar följer efter. *The Desk* vill förhindra upprepningen av exkludering och istället göra en rad olika inkluderingar möjliga, i opposition till skrivbordet som en traditionell plats för den 'tänkande vita mannen'.

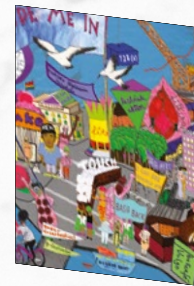
Minna Magnusson är designer och formgivare som arbetar multidisciplinärt inom både digital och traditionell formgivning, men med inkludering och tillgänglighet i process och resultat som fokus.

EXCLUDE ME IN

2013

MYCKET, (Mariana Alves Silva, Katarina Bonnevier och Thérèse Kristiansson), Maja Gunn och The New Beauty Council (Annika Enqvist, Thérèse Kristiansson och Kristoffer Svenberg)

Praktikanter: Moa Sjöstedt och Minna Magnusson



Medskapare:

Marie Carlsson, Stefan Nordberg, Patriez van der Wens, Hanna Kisch, Moa-Lina Croall, Karin Drake, Emma Lundqvist,

Alireza Arabi, Adam Gustafsson, Rebecca Vinthagen, Malin Holgersson, Iki Gonzalez Magnusson, Eddie Mio Larsson, Carolina Hemlin, Sam Alves, Inger Kristiansson, Hannah Goldstein.

HISTORY AS WE KNOW IT

2013

EN HYLLNING TILL DEN DANSANDE AKTIVISTISKA QUEERA KULTUR SOM BORDE VARIT MED OCH ÄGT GATORNA UNDER KARNEVALEN.

Filmredigering och klippning: MYCKET

Foto: Arkivmaterial: Karnevalsöreningen, Britt-Inger Hallongren, Lars Printzen, Fotohögskolan Göteborgs universitet.

Material från Exclude Me In: MYCKET, Marie Carlsson, The New Beauty Council, Maja Gunn och Stefan Norberg.



Stadens gator, hus och torg består av värderingar och kulturer, både verkliga och inbillade. En karneval ställer sådana föreställningar på ända; vardagens bilar och buller trängs bort när dans, rytmer och musik, fantasivarelser och farkoster äger gatorna. Vepor och flaggor smyckar fasaderna i denna tillfälliga förvandling som skapar bestående erfarenheter hos de kroppar som deltagit. Karnevalen är en fest som visar vad som annars utgör normerna, även om hierarkier och maktordningar också finns kvar under karnevalen.

Exclude Me In tar sin utgångspunkt i Göteborgskarnevalen (1982-93) och med klubbscenen sammankopplad med den. Avenyn fylldes som mest med 400.000 deltagare. I arkivmaterial från karnevalen är avsaknaden av homosexuella liv och begär slående, antagligen har det att göra med att Göteborg under denna period präglades av hatbrott. Exclude Me In gjordes som en hyllning till den dansande aktivistiska queera kultur som borde varit med och ägt gatorna under karnevalen.

Exclude Me In bygger på en omfattande kartläggning från 1980-talet till idag. Det är en karneval som lyfter fram Göteborgs queera klubbscen, en slamrande fest med sambaband

och musikfloat med över 200 deltagare. Fasadvepor, kostymer, masker och banderoller som representerade de olika queerställena skapades. Verket var en del av AnarCrew på Göteborgs Internationella konstbiennal, GIBCA, 2013, som efter karnevalen installerades på Göteborgs Konsthall.

Som avslut gjordes filmen *History As We Know It*. Den är en rättelse till arkiven, där VHS-filmer från Göteborgskarnevalen har korsklippats med dokumentation från *Exclude Me In*, med ambitionen att de queera kropparna tar plats och blir en synlig del av stadens historia.

LUFTSLOTT - NÄR VI BYGGER DEN STAD VI VILL LEVA I

MYCKET (Mariana Alves Silva, Katarina Bonnevier och Thérèse Kristiansson) / 2016-

ARKITEKTUREN ÄR ETT MEDEL FÖR FÖRÄNDRING

Föreställ dig hus utan hörn och räta vinklar, men fulla med skrymslen och vrår. En stad vi byggt tillsammans, där färgen flödar och vägarna rör sig. Vilka liv skulle utspela sig där?



Luftslott - när vi bygger den stad vi vill leva i handlar om hur den byggda miljön - arkitekturen, påverkar oss människor. Byggnader, rum och platser berättar vad som är ett önskvärt beteende och anvisar plats för samhällets olika grupper. Arkitekturen är alltså inte en neutral bakgrund eller behållare, utan manifesterar och upprättar normer, politiska värderingar och idéer. Därför är den också samtidigt ett medel för förändring: den kan utmana normer, föreslå andra sätt att leva på och låta oss drömma om hur vi skulle vilja ha det omkring oss.

Luftslott - när vi bygger den stad vi vill leva i är inspirerat både av konstnären Niki De Saint Phalles vällustiga skulpturer och den samtida konstnären Rachael Shannons textila och luftburna paviljonger. MYCKETs luftslott är konstruerade av material som haft ett tidi-

gare liv: återvunnen plast, begagnade segel, trasiga paraplyer och vindställ. De hålls uppe av ett svagt, men konstant lufttryck från en fläkt.



Luftslotten turnerar runt Sverige till museer i städer där det pågår stort bostadsbyggande. Luftslotten har tillkommit kollektivt och på varje ny plats ordnas syjuntor som skapar fler luftslott och diskuterar stadsomvandlingarna. Deltagare har bl.a. varit konstnärer, ungdoms- och äldregrupper, asylboenden, fritids- och dagverksamheter, pedagoger och politiker.

Hittills medverkande görare och tänkare: Rachael Shannon, Emmy Linda Al-Ghoussein, MyNa Do, Emma Lundqvist, Jimmy Gustafsson, Moa Sjöstedt, Britta Tegby-Frisk, Hanna Kisch, Ays Alayat, Marie Carlsson, Magdalena Marano, Joakim Rindå, Annie Jonasson, Elisabeth Ek, Maria Munck, Patriez van der Wens, Frida Sandström, Mira Nylund, Jill Wrethagen, Elias Lundgren, Leo Häger, Emira Lundgren, Amina, Denize Björkman, Alba Luna, Sofia Hedberg, Oli Malmros, Niclas Sandin, Jonas Fernström, Nilla Hägg, Anna Märta Danielsson, Vilde Stampe, Malin Kent, Lotta Wikander, Birgitta Sjöblom, Ulf Svärd, Sven Norberg, Per Dahlgren, Rojne Olander, Olle Viktorsson, Lena Jehrin, Tommy Lithander, Helén Hedensjö, Inger Kristiansson, Carolina Hemlin, Ann Sofie Stjernlöf, Felice Rova, Adam Gustavsson, Ullis Ohlgren, Helena Scraggs, Bonnie Festin, Ann-Charlotte Peterson, Erik Wahlberg, Lisa Lundell Karlberg, Lotta Möller, John Johansson, Pia Molin, Annika Svensson, Viktoria Ahlin, Kicki Pauser, Annika, Anita.

SAFE SLUT - A CARNIVAL THROUGH VALLA TORG

2009

The New Beauty Council (Annika Enqvist, Thérèse Kristiansson och Kristoffer Svenberg) tillsammans med Die bösen Mösen (Hannah Goldstein och Thérèse Kristiansson) samt Theresa von Hofsten, Karin Drake, Maria Breide, Sara Ullman, Emma Lundqvist, Hedvig Nathorst-Böös, Memona Khamara och Line Dalmar.

OMKODA EN PLATS GENOM ATT ANVÄNDA DEN PÅ ETT ANNAT SÄTT



Safe Slut - a carnival through Valla torg är en karneval som iscensattes våren 2009. De som deltog bestod av vänner och vänners vänner som träffats och diskuterat aktionen i förväg vid flera tillfällen med syfte att

tillsammans omkoda minnet av en plats, genom att använda den på ett annat sätt. Helkroppsgruppen genom mörka skogspartier och graffade gångtunnlar. Aktionen omförhandlade idéer om det offentliga rummet, skapade av media, politiker och polisen, som påverkar kvinnors sätt att röra och uppföra sig på nattens mörka gator och i stadens passager. Idéer om otrygghet som begränsar kvinnors liv, fast det offentliga rummet statistiskt sett är tryggare för kvinnor än för män. Falska föreställningar om kvinnors utsatthet reproduceras och regisserar betenden som reducerar kvinnors rörelsefrihet. Idéerna påverkar stadens utformning, vilken tillåts växa fram från ett slags "design by fear", där parker ljussätts, buskar tas bort och öppna upplysta catwalks skapas. Men denna design skapad av rädslor förskjuter ansvaret för brotten i de offentliga rummen till offren på ett sätt liknande det när kvinnor i våldtäktsmål utfrågas om sin klädsel. *Safe Slut* diskuterar och omprogrammerar dessa idéer om staden utifrån rätten till rummet och rätten att klä sig som en vill.

IMAGINE-AREA

Elina Nilsson / 2016

IFRÅGASÄTTER ÅLDERSDISKRIMINERINGEN I DET OFFENTLIGA RUMMET

Imagine-Area utmanar och uppmanar barn att ta makt över en plats, en yta eller ett rum. Genom att skapa egna lekmanifest, där endast fantasin sätter gränser, gör *Imagine-Area* det möjligt för barn att göra sin röst hörd och ta plats i det offentliga rummet.

Fysiska avgränsningar skapar nya rum där lekar och regler får växa fram. Pelarna är flyttbara och går att koppla ihop på olika sätt i olika konstellationer. Beroende på leken uppstår former som bidrar till både öppna och stängda aktiviteter i det offentliga rummet, där barnen bestämmer över vilka som har tillträde.



Imagine-Area ifrågasätter åldersdiskrimineringen som råder i det offentliga rummet, där normen är att vuxna har makten att bestämma över hur barn ska leka och föra sig. I ett samhälle som är skapat och styrs av vuxnas behov. *Imagine-Area* tar upp problemet och strävar med hjälp av lek och aktivitet efter en förändring.

na är det ofta svårt att synliggöra barn och deras behov. *Imagine-Area* tar upp problemet och strävar med hjälp av lek och aktivitet efter en förändring.

Elina Nilsson är designer med examen inom Child Culture Design, HDK (2017) och intresserar sig för vilka olika maktrelationer som utspelar sig mellan barn och vuxna. Barnperspektivet är alltid närvarande i hennes arbete och en viktig aspekt som hon inkluderar i process och resultat.

THE REVERSED PACEMAKER

Ammy Olofsson / 2016

VAD ÄR VI NÄR VI INTE HAR ETT HJÄRTA SOM SKILJER OSS FRÅN MASKINERNA?



Ammy Olofssons verk *The Reversed Pacemaker* utmanar motsatsförhållandet mellan människa och maskin. Det mänskliga hjärtat är en stark symbol som skiljer människan från maskinen. Ändå finns det tillfällen då hjärtat inte klarar sig utan en maskin - en pacemaker.

Det är en del av det större verket *Growing Computers, Connecting Bodies, Cutting the Cord*. *Pacemaker* är en dator i glas byggd efter de tekniska specifikationerna för Arduino Uno, en liten dator som kan kopplas ihop med annan elektronik och programmeras. Glasskulpturerna med ingjutna koppartrådar bildar tillsammans

kretskortet för datorn. Datorn har morfats och antagit en mer organisk form. Är det en hjärna? En ven? Ett hjärta?

Cyborgsfeminismen menar att fantasier, utopier och myter är nödvändiga i en motståndsrörelse, för att lösa upp indelningen av världen i motsatser. Ofta får en del symbolisera "manliga" värden och den andra "kvinnliga". Några exempel är hantverk/teknologi, natur/kultur och förnuft/känsla. Detta är också förbundet med värderingar, där det som förknippas med det "manliga" nästan alltid blir överordnat det "kvinnliga".

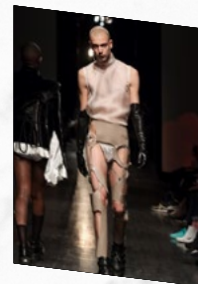
Verket ifrågasätter den allmänt accepterade idén om maskinen som ett komplement till den mänskliga kroppen, och bjuder istället in till att utforska flytande gränser mellan dessa. Ammy Olofsson refererar till modern forskning som i framtiden skulle kunna göra det möjligt för blodkroppar att pumpa runt sig själva. Om blodet cirkulerar oberoende av hjärtat blir det ett överflödigt organ. Vad är vi då, när vi inte längre har ett hjärta som skiljer oss från maskinerna?

Ammy Olofsson har en masterexamen från Konstfack, CRAFT!-programmet, konsthantverk, keramik och glas, 2016. Tillsammans med Erika Kristoffersson Bredberg driver hon Glasbolaget i Bro med ateljé och glashytta.

LOVE LETTER

Alecsander Rothschild / 2017

PRISA OFÖRMÅGAN ATT LEVA UPP TILL DE SOCIALA MAKTSYSTEMEN



Alecsander Rothschilds verk utforskar flytande könsgränser uttryckta genom klädesplagg. Rothschilds verk handlar om att skapa ett fritt utrymme där det feminina dominerar det maskulina och där det finns frihet att uttrycka sig oberoende av traditionella könsstereotyper. Det handlar om att prisa oförmågan att leva upp till de sociala maktsystemen.

Rothschild vill med hjälp av modedesign belysa att de heteronormativa strukturerna också smyger sig in i queera rum. I den här utställningen ställer Rothschild ut verk från kollektionerna *Emotional*

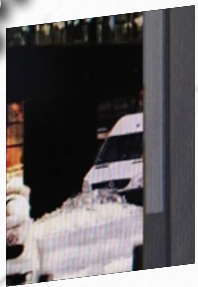
Defect (2017) och *Love Letter* (2017) som båda har utvecklats genom en utforskning av kön och sexuell identitet som företeelser i en queer-kontext.

Alecsander Rothschild är modedesigner, utbildad vid Beckmans Designhögskola. Kollektionen skapades under hans tid som student vid Beckmans.

HOUSEWORK

Secretary (Helen Runting, Rutger Sjögren, Karin Matz) / 2017

JAGET KAN BEBO PLATSER SOM KROPPEN INTE KAN NÅ



Videoverket i sex delar redovisar den arbetsprocess som förvandlar byggnad till bild. *Housework* är en undersökning av det arbete som producerar bilder av våra framtida liv. Den redovisar de photoshoptekniker som klipper och sammanfogar bilder till nya bilder som den investering av tid och arbetskraft som processen vilar på. Med arkitekturvisualiseringens verktyg utforskas sex olika miljöer, offentliga och privata, med målsättningen att få dem att poppa och på så vis kittla vår åtrå. Det kan förstås som en form av underhållsarbete, en akt av förfining. Genom att rensa och tvätta förvandlas vardagen till en åtråvärd framtid.

Man kan se det som att arkitekturproduktion organiseras kring visualiseringar av framtida byggnader, inför produktionen av framtida hem och städer, behållare för framtida liv. Bilderna ligger till grund för den inledande investering som finansierar produktionen och även fortsättningsvis genom hela byggprocessen. Produktionen av arkitekturbilder är en produktion av åtrå. Jaget kan bebo platser som kroppen inte kan nå. Genom bilderna kan vi projicera oss framåt, mot föreställda, framtida liv, mot framtida identiteter, mot framtida social status och klass. De är inte neutrala.

Secretary är ett arkitektkontor som drivs av arkitekterna Rutger Sjögren och Karin Matz samt stadsplaneraren och arkitekturteoretikern Helen Runting, utifrån ett gemensamt intresse i arkitekturens förmåga att göra ett värdigt liv möjligt för alla människor. Secretary vill jobba med byggnader, utställningar, forskningsstudier och stora

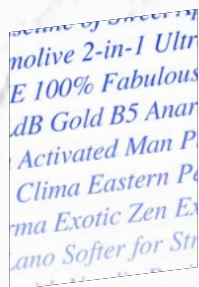
megastrukturer som ger form åt den sena välfärdsstaten i det 21:a århundradet.

THE WHITE AND BRIGHT AESTHETICS OF SELLING CLEAN

Agga Anne Mette Stage / 2017

NÄSTAN ALL REKLAM SOM GÖRS FÖR TVÅL IDAG VILL FÅ OSS ATT KOMMA ATT TÄNKA PÅ NJUTNING

Med utgångspunkt i studier av hur kroppstvål säljs i Skandinavien har Agga Anne Mette Stage utnyttjat reklamens principer och gestaltar detta i verken: *The Body Soap Name Generator* och *A Voice-Over*.



Reklam och varumärken påverkar hur vi relaterar till produkter. Vi överöses ständigt av nya idéer som formar vårt sätt att tänka, våra attityder kring produkter och vad vi förväntas känna när vi konsumerar dem. Nästan all reklam som görs för tvålprodukter idag vill få oss att komma att tänka på njutning och avkoppling. Undantaget är den som vänder sig till män; då bygger reklamen i stället på att kommunicera effektivitet.

The Body Soap Generator synliggör språket som används för att sälja renlighet i stor skala. Med hjälp av de ord som används på etiketterna från 180 olika kroppstvålar som sålts i Danmark, Norge och Sverige under 2016–2017, undersöker den grafiska formgivaren marknadsföringens logik. Genom upprepning och exponering skapar *The Body Soap Generator* mer än 800 miljoner unika sammansättningar av ord.

I *A Voice-Over* har hon samlat material som blottar tvålförsäljningens historia i Europa och hur den går hand-i-hand med premierandet av medelklassvärderingar, vithet och idéer om kulturer. Materialet presenteras genom en röst som vi känner igen från de reklamfilmer som säljer dessa produkter idag.

Agga Anne Mette Stage tog sin masterexamen i Visuell kommunikation vid Konstfack 2017.

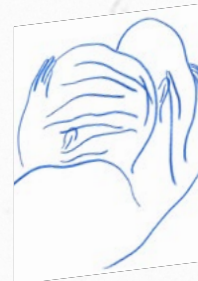
LET ME TRY TO EXPLAIN

Hanna Stenman / 2017

EN PLATS DÄR ÄMNER OCH KÄNSLOR SOM KAN VARA SVÅRA ATT TA PÅ KAN DISKUTERAS UTAN ATT DEFINIERAS

Let Me Try To Explain är ett videoverk som diskuterar tveksamma och starka känslor kring hur vi bygger relationer. Verket berör oron över att inte kunna lita på att det en känner och tänker är sant, och insikten om att ens känslor inte bara är ens egna utan också påverkas av normer och regler skapade av ens omgivning. Hur det som en längtar efter och behöver inte stämmer överens med vad en lärt sig förväntas vilja ha.

Hanna Stenman undersöker vänskaps- och kärleksrelationer mellan kvinnor och synliggör vilka andra möjligheter än de heteronormativa som finns.



I detta verk har Stenman arbetat med abstrakt tecknande som metod för att gestalta känslor i bild. Teckningarna och texten samverkar för att skapa en plats där ämnen och känslor som kan vara svåra att påkandiskuterar utan att

definieras. Detta för att komma bortom de strukturer vi tvingas röra oss inom, och istället hitta nya riktningar och skapa utrymme för fler sätt att leva våra liv på.

Hanna Stenman är illustratör och grafisk formgivare. *Let Me Try To Explain* är hennes examensarbete i Grafisk Formgivning och Illustration, Konstfack.

ABORT N'GO - MED FULLSTÄNDIGA RÄTTIGHETER

Cristine Sundbom / 2009

UTFORSKAR MÖJLIGHETEN ATT ERBJUDA ABORT I HEMMILJÖ

Rätten över sin egen kropp är en grundläggande förutsättning för att kunna vara en fri och jämställd individ. Om den rättigheten begränsas kan man inte delta i samhället fullt ut. Abort n'Go problematiserar synen på abort i Sverige, genom att utforska och diskutera möjligheten att erbjuda abort i hemmiljö.

Produkten är framtagen utifrån intervjuer kring abortupplevelser, samt en studie som visar att majoriteten av de som gjort abort känner lättad efteråt, samtidigt som de upplever att de inte får uttrycka detta på grund av rådande normer. Utifrån intervjuerna som gjorts och de reaktioner som projektet har fått när det tidigare presenterats har Sundbom i samarbete med Niklas Sandberg skapat en ljudinstallation som en integrerad del av designen.



Cristine Sundbom har en masterexamen i industridesign. I samarbete med Cheryl Akner Koler arbetar hon med att utveckla en estetiskt driven design där den kroppsliga upplevelsen är central.

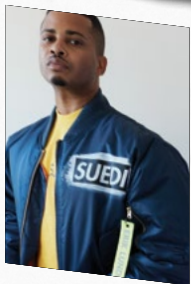
THIS IS SWEDEN, BOMBERJACKA, TRÖJA OCH THIS IS OUR VOICES

this is Sweden / 2015-2017

ETT SÄTT ATT TA TILLBAKA SYMBOLER OCH RÄTTIGHETER

Mode kan vara ett mycket effektivt verktyg för att kritisera strukturer och symboler. this is Sweden, som grundades av syskonen Ana och Pablo Londono 2013, använder mode och kläder som ett sätt att ifrågasätta branschens strukturer och vithetsnormer. För dem är mode ett utrymme där de kan berätta en historia med varje plagg de skapar.

Bomberjackan är det plagg i deras produktion som fått mest uppmärksamhet och flest reak-



tioner. MA-1-bomberjackan designades av Förenta staternas flygvapen i mitten av 50-talet för att fungera som en året-runt flygjacka. I Sverige användes samma jacka ofta som uniform av nynazister i början av 90-talet. Detta under samma tidsperiod som Sverige tog emot ett stort antal flyktingar från olika delar av världen, bland dem syskonen Londono. this is Sweden MA-1 bomber med svensk flagga är tillägnad alla third culture kids i Sverige. Den är en symbol och ett sätt att ta tillbaka identitet och rättigheter som ifrågasätts i dagens rasistiska samhällsklimat.

this is Swedens MA-1 Bomberjacka hittades ursprungligen på ett överskottslager. Syskonen bestämde sig för att återvinna kläderna genom att lägga till olika handmålade mönster och handgjorda detaljer. Varje design gjordes i en begränsad upplaga, med endast en jacka per design och storlek, varför också varje jacka märkt likt ett konstverk. Under Stockholms modevecka i januari 2017 lanserades den nya demokratiska versionen av this is Swedens bomber jacka i form av tre olika DIY-kit.

DIY-kiten presenterades i anslutning till utställningen "this is Sweden, this is our voices, this is our faces", som var ett samarbete mellan syskonen Londono och fotografen Patricia Reyes. Utställningen var en hyllning till de människor som har inspirerat dem, och en plattform där en lyfte och synliggjorde varandra. Ändamålet var att göra sina röster hörda.

Titeln till utställningen inspirerades av ett av upphovsmakarnas favoritcitāt "there comes a time when silence is betrayal", av Martin Luther King.

"- this is Sweden representeras av närmare 100 personer i det här projektet. Tillsammans är det vår ambition att bjuda på en modeupplevelse där mode inte är likvärdigt med konsumtion, utan en rörelse där vi kan finna styrka, gemenskap och inspiration till att bekämpa den politiska depression som många av oss går igenom just nu." Ana Londono

Utställningen bestod av 33 porträtt, ett ljudverk och fem siluetter. Den presenterades på Scenkonstmuseet i samband med modeplattformen SPACE by RMH. Iklädda skraddarsydd plagg framförde poeterna Yolanda Bohm, Sara Soltani Boljak, Marouf Hussain, Jon Aagaard Andersson och Sumaya Abdulkadir var sitt poesistycke. Dessa poeter och aktivister har varit inspirationen till kollektionen.

ÅNGESTMASKINEN - FORM FÖLJER SYMPTOM

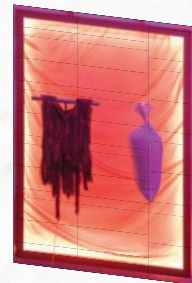
Souzan Youssouf / 2016

Film: I samarbete med Roxy Farhat och Iwa Herdensjö

Ljus: I samarbete med Exotikdot

Vibrationer: I samarbete med S.T.I.C.S.

STÄLLER FRÅGOR KRING HUR UTBRÄNDHET OCH STRESS HAR BLIVIT EN ACCEPTERAD NORM



Ångestmaskinen är gjord för att belysa och problematisera den mest våldsamma upplevelsen av utbrändhet: ångesten. Souzan Youssouf skapade en workshop där deltagare som hade ångest och utbrändhetssymtom fick

använda sig av material och verktyg för att gestalta sina kroppsliga upplevelser. De målade upp sekvenser över hur de fysiska och psykiska effekterna agerade i kroppen och påverkade deras förmåga att verka i samhället. Med inspiration från workshopen och med hjälp av en egen formuppfattning kallad "form följer symtom" designade Youssouf Ångestmaskinen. De blyfyllda organliknande tyllformerna förflyttar dig som besökare in i ett stadie av ångest, du känner ett tryck över bröstet och pulsen börjar slå i allt snabbare takt. Andras verkligheter blir dina, och du blir konfronterad med din egen smärta och ditt eget obehag.

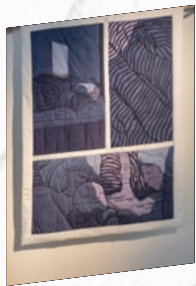
Diskussionen flyttas från föreställningar om den "avvikande kroppen" till att istället synliggöra normer kopplade till kroppar och funktioner. Youssoufs Ångestmaskinen ställer frågor kring hur utbrändhet och stress har blivit en accepterad norm i arbetslivet. Sedan 2009 har antalet sjukskrivna personer i Sverige ökat på grund av obalanserade arbetsvillkor. Människor utstår emotionell, psykisk och kroppslig smärta till följd av utbrändhet. En majoritet av dessa personer är kvinnor, där många kan beskrivas som "duktiga flickan", med andra ord: ambitiösa och högpresterande.

Souzan Youssouf är industridesigner i grunden och drivs av att undersöka normer och deras påverkan på kroppen.

MAMMOR (UR PROJEKTET GAL PALS IN PRINT)

Julia Westerberg / 2017

I DE KANALER SOM TOLKAR OCH SPEGLAR VÅRA LIV ÄR HOMOSEXUELLA OFTA FÖRVISADE TILL BIOLLERNA



Julia Westerbergs verk *Mammor*, hämtat från projektet *Gal Pals in print*, är en bildberättelse om en vanlig vardag hos ett par med ett litet barn. Genom verket vill Julia Westerberg bidra till vardagliga berättelser med lesbiska som huvudrollsinnehavare utan homosexualitet som uttalat tema.

I de kanaler som tolkar och speglar våra liv, i film, konst och litteratur, är homosexuella ofta förvisade till biollerna. De gånger de har huvudrollen är temat ofta relaterat till sexualiteten och målgruppen andra homosexuella. För få representationer leder ofta till stereotypa skildringar.

Julia Westerberg vill se mer vardag i berättelser om lesbiska. Hon menar att det är vardagen som dominerar vår tillvaro och att den för många har en viktig roll i identitetsskapandet. I det igenkännbara blir vi trygga och kan vila.

Mammor grundar sig i en önskan om större möjligheter att kunna spegla sig själv i sin omgivning. En scen utformad för att du som betraktare ska kunna relatera innan du hunnit reflektera över eventuella kön och sexuella läggningar. Bilderna är screentryckta på bomullstyg och ihopsydda till ett täcke.

Julia Westerberg är bildskapare och textilkonstnär, utbildad på Konstfack. Hennes arbeten rör ofta frågor om identitet och relationer.

SCENANVISNINGAR

Joanna Zawieja och Andjeas Ejiksson / 2014

VILL BRYTA UPP GIVNA FÖRESTÄLLNINGAR OM VAD ARKITEKTUR ÄR.

Projektet *Scenanvisningar* av Joanna Zawieja och Andjeas Ejiksson börjar i en arkitekturritning, men i rutan där ritningen vanligtvis finns syns bara ett tomrum. Istället beskrivs i text det som ska byggas. I det som kallas "slipstext" och alltid finns i en spalt på ritningens högra sida beskrivs ett väntrum som ska uppföras. Någon ritning finns inte, bara ord. Under utställningens gång kommer verket att tolkas av en hantverkare och byggas på plats i rummet.

Scenanvisningar innehåller instruktioner för att konstruera och demolera ett väntrum där tid är den huvudsakliga måttreferensen. Konstruktionen uppförs tillsammans med en byggare som genom att tolka scenanvisningen har en central roll i projektet. Den som bygger förbinder sig att uppföra och demolera konstruktionen utifrån texten på en viss plats, inom en viss tidsrymd och inom en viss ekonomisk ram.



I och med att fokus förflyttas från den tekniska ritningen, ett verktyg som är förbehållet arkitekten och ingenjören, till texten, uppstår ett utrymme för dialog mellan arkitekten och hantverkaren – och makten omförhandlas.

Genom att utforska utrymmet för och betydelsen av tolkning i arkitekturprocessen vill verket bryta upp givna föreställningar om vad arkitektur är och fokusera på arkitekturen som en dynamisk process som fortsätter bortom ritbord och byggnadskonstruktioner.

Andjeas Ejiksson är konstnär, författare och redaktör. Hans arbete rör ofta textens förmedling och förändring och de erfarenheter som uppstår i översättning. Ejiksson är forskare vid Akademien Valand, Göteborg och innan dess vid Kungliga Konsthögskolan, Stockholm och Jan van Eyck Academy, Maastricht. Han var tidigare redaktör för tidskriften *Geist*.

Joanna Zawieja arbetar i gränslandet mellan konst, arkitektur och stadsbyggnad. Hon driver projekt som fokuserar på att stärka våra gemensamma offentliga platser genom att prova

nya arbetsmetoder och lyfta de sociala frågorna i planering och bygge av offentliga rum. Sedan 2014 arbetar Zawieja på Statens Konstråd med ansvar för stadsbyggnadsprojekt. Som arkitekt utforskar hon byggnadsprocessen som en väg att förstå och diskutera arkitektur.



PLAKATMODE

T-shirten med ett tryckt budskap på bröstet blir en form av plakatmode där bäraren kan basunera ut sitt budskap, säga vem den är och vilken åsikt den står bakom. Plakatmodet, T-shirten som politisk kraft, blir direkt och slagkraftig då den kommunicerar med alla en möter.

Maktkritiken som T-shirtens budskap rymmer är tydlig i sin enkelhet, samtidigt som T-shirten som politisk kommunikation ibland kritiserar för att vara just för enkel, platt och intetsägande. Plakatmodet kan urvattna kraften i ett budskap genom att vara förenklat och massproducerat, men kan också vinna kraft i sin förmåga att nå ut till många. I Norm Form visas ett urval T-shirts och några kepsar, som har en normutmanande agenda, eller så har de uppstått utifrån en idé om att utmana makten. Här ryms humor och aktivism, önskan om frigörelse och rivna murar, längtan efter acceptans och kampen för rättvisa. Det är i många fall korta, tydliga budskap, men bakom orden ryms en större djupare kamp om att utmana normer och maktstrukturer.

SUPER MEGA PUSSY VAGINA

Ida Klamborn / 2016



Super Mega Pussy Vagina är ett budskap för dig som definierar dig som kvinna. Det är humor och allvar som ger bäraren en position i rummet. Du syns och blir sedd, både av nyfikna och skeptiska ögon, men huvudsaken är att du som bärare höjs upp och blir kraftfull. Ida Klamborn är modedesigner och arbetar med feministiska strategier som inspiration för estetiska uttryck.

EUROPA EUROPA

Hanne Lindberg, Parasto Backman, Agnes Florin (assistent) / 2014

Europa Europa är en antinationalistisk kabaré om europeisk migrationspolitik, av konstgruppen Ful i samarbete med musikgruppen The Knife. Föreställningen hade premiär den 1 juli 2014 under Almedalsveckan i Visby och spelades sedan på scener runt om i Sverige, Europa



och Mexiko till och med hösten 2016. Den ursprungliga grafiska kommunikationen innehåller slagord ur föreställningen på olika språk, bland annat romani, persiska, arabiska, somaliska och ryska.

EVERY TIME WE FUCK WE WIN

MYCKET, The New Beauty Council, Maja Gunn / 2013

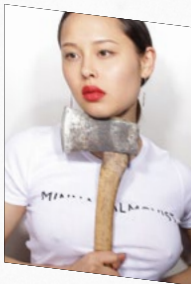


Every Time We Fuck We Win är ett citat från Queer Nation Manifest som skrevs under hbtq-rörelsens politiska kamp och AIDS-epidemin i 1980-talets USA. T-shirten *Every Time We Fuck We Win* gjordes av MYCKET, The

New Beauty Council och Maja Gunn i verket *Exclude Me In*, som anknyter till 1980- och 90-talets queerrörelse i Sverige. På bilden bär skådespelerskan och queeraktivisten Saga Becker T-shirten, inför ett tidningsreportage om transkvinnor (Bon, 2016). *Everytime We Fuck We Win* är ett ställningstagande mot diskriminering i samband med kön och sexualitet. Det aktualiserar den hbtq-kamp som förs nu och som har förts historiskt.

MY BODY IS NOT YOURS TO JUDGE

Minna Palmqvist / 2016



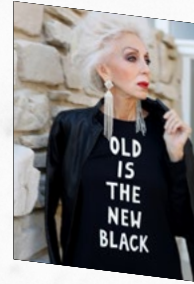
Texten *My Body Is Not Yours To Judge* är en mening som återfinns i Minna Palmqvists manifest för sitt skapande. Trycket består av linjerna för mitt, fram och midja som används vid mönsterkonstruktion, samt streckade linjer för de kroppstyper kvinnor är vana att få sina kroppar indelade efter.

Trycket skapades först för vår/sommar 2015, en kollektion med inspiration från de tusen skönhetsstips och åsikter om sina kroppar som kvinnor får ta emot dagligen. T-shirten i utställningen släpptes i en kampanj våren 2016, med

22 kvinnor och ickebinära som alla på olika sätt varje dag slåss och står upp för sina och sina medsystkons kroppar.

OLD IS THE NEW BLACK

Fanny Karst / 2015



Fanny Karst är en mode-designer som uppmärksamats för att i klänningar och T-shirts med tryck synliggöra åldrandet som positivt. Karst utmanar med sitt direkta tilltal åldersdiskriminering och framställer istället åldrandet som attraktivt, trendigt och eftersträvanvärt. Hennes T-shirts har blivit hyllade som revolutionerande då de i sin självklarhet visar att du kan vara både elegant och cool, oavsett ålder.

EQUAL RIGHTS

Tommie X, Faggot Apparel / 2015



Equal Rights är en uppmaning till jämlikhet och utmanar därmed normer och maktstrukturer som är rasistiska, könsdiskriminerande eller på andra sätt ojämlika. Faggot Apparel grundades 2013 som ett samarbete mellan Tommie X och tryckeriet T-Shirt Bar, i syfte att få fram pengar till människorättsorganisationen Civil Rights Defenders och deras arbete för hbtq-personer i Ryssland. Idag skänker Faggot Apparel 20 procent av vinsten till nätverket Kvinna till Kvinna som arbetar med att hjälpa våldsutsatta kvinnor i konflikttrubbade områden.

LYTT, ADHD, CRIP KEPSAR

Hanna af Ekström och Iki Gonzalez Magnusson för föreningen Utopia / 2013

Kepsarna är ett aktivt motstånd mot funktionsmaktens ordning. När en har kepsen på sig visar en att en är stolt över sin normbrytande funktionsvariation och/eller sympatiserar med Crip-rörelsen. Det handlar om att ta tillbaka negativt laddade ord och fylla dem med stolthet och kamp för alla människors rätt till lika värde.

Layouten är stulen från Boy London-märkets populära kepsar med trycket BOY. Dessa kepsar används ibland av queera personer för att ifrågasätta könsmaktsordningen. Utopia tar det ytterligare ett steg och ifrågasätter med sin keps funktionsmaktsordningen.

CRIP IS HIP

Hanna af Ekström för föreningen Utopia / 2013



Utopia skapade denna T-shirt med viljan att förmedla att en ska vara stolt över att vara Crip. Crip betyder krympling på svenska. Den engelska och amerikanska crip-rörelsen kritiserar skarpt funktionsmaktsordningen (ableism) och uppmanar till aktivt motstånd mot de normer i samhället som diskriminerar personer med funktionsvariationer. Det är samhället som ska anpassas och som har funktionshinder, inte människor.

5INIST

Kristin Zetterlund, Faggot Apparel / 2013

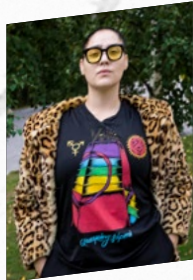


5INIST (feminist) är Faggot Apparels mest framgångsrika T-shirt. Den togs fram tillsammans med bloggaren Kristin Zetterlund. Faggot Apparel grundades 2013 som ett samarbete mellan Tommie X och tryckeriet T-Shirt Bar, i syfte att generera pengar till människorättsorganisationen Civil Rights Defenders och deras arbete för hbtq-personer i Ryssland. Idag skänker Faggot Apparel 20 procent av sin vinst till nätverket Kvinna Till Kvinna som arbetar med att hjälpa våldsutsatta kvinnor i konfliktdrabbade områden.

QUEERING SÁPMI

2013

Formgivare: Marc Strömberg i samarbete med Queering Sápmi.



Queering Sápmi T-shirten är designad av Marc Strömberg inom ramarna för projektet Queering Sápmi, som bedrevs mellan 2011 - 2015. Projektet synliggjorde och sammanförde samer som utmanar normer om kön och sexualitet, bland annat genom en bok och en utställning samt genom att arrangera det första Sápmi Pride. Syftet med Queering Sápmi var att skapa en komplex och diversifierad bild av vad det är att vara same och normöverskridare, i såväl det samiska samhället som de koloniserande länderna Sverige, Finland, Norge och Ryssland.

**KATALOGEN PUBLICERAS I SAMBAND MED UTSTÄLLNINGEN NORM FORM
ORGANISERAD OCH PRODUCERAD AV ARKDES
6 OKTOBER 2017 - 11 FEBRUARI 2018**

CURATORER

Karin Ehrnberger, industridesigner och doktor i produkt- och tjänstedesign, Camilla Andersson, arkitekt och forskare vid Aaltouniversitetet, Helsingfors, Maja Gunn, designer, forskare, doktor i design med specialisering modedesign

REFERENSGRUPP

Iki Gonzalez Magnusson, Marcus Jahnke, Maria Ben Saad, Salka Hallström Bornold, Samira Bouabana och Rättviseörmedlingen genom Aurora Percovich Gutierrez och Maria-Pia Cabero

UTSTÄLLNINGSSCENOGRAF

Jenny Nordmark

PROJEKTLEDARE

Karin Åberg Waern

REDAKTÖRER

Maja Gunn, Karin Ehrnberger, Camilla Andersson, Karin Åberg Waern

PROJEKTGRUPP ARKDES

Madeléne Beckman, Mia Bengtsson, Stefan Mossfeldt, Sandra Nølgren, Eva-Lisa Saksi, Elisabet Schön, Halla Sigurðardóttir, Lena Björnstad Wranne, Johan Örn

KONCEPT & ART DIRECTION:

Doostion (Dotta Doost och Bastion)

KOMMUNIKATION

Madder

GRAFISK FORM

Doostion i samarbete med Lina Forsgren

SPRÅKGRANSKNING

Moa-Lina Olbers Croall

ÖVERSÄTTNING

Semantix

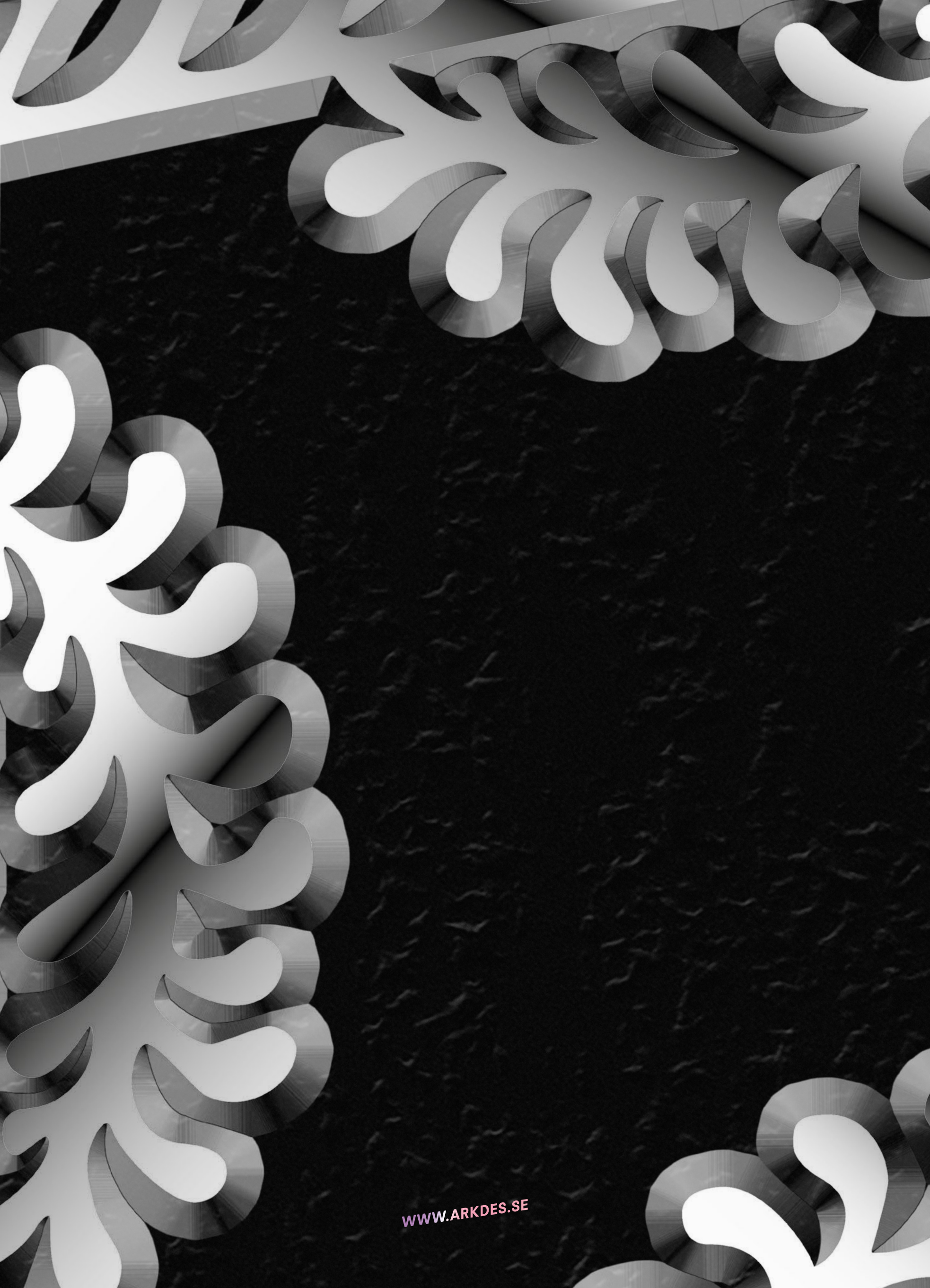
LJUSSÄTTNING

El- och Scenteknik

TEKNISK PRODUKTION

Eckerud True Quality

**ARKDES,
SKEPPSHOLMEN,
STOCKHOLM
WWW.ARKDES.SE**



WWW.ARKDES.SE