



INSTITUTIONEN FÖR SOCIOLOGI  
OCH ARBETSVETENSKAP

# HUR KAN VI BYGGA BORT BROTT OCH BYGGA FRAM TRYGGHET?

En studie rörande hur CPTED kan implementeras i  
Västra Nordstan i Göteborg

**Hanna Fryxell**

---

Examensarbete för Master i kriminologi, 30 hp  
Handledare: Sven-Åke Lindgren  
Vårterminen 2018

## Abstract

**Title:** Hur kan vi bygga bort brott och bygga fram trygghet? - En studie rörande hur CPTED kan implementeras i Västra Nordstan

**Author:** Hanna Fryxell

**Supervisor:** Sven-Åke Lindgren

**Examiner:** Oskar Engdahl

**Type of thesis:** Master thesis in Criminology, 30 higher education credits

**Date:** VT 2018

**Aims and objectives:** The aims of the study were defined in collaboration with a representative from the local police department in Gothenburg. The first aim was to identify and present current problem-areas in Västra Nordstan, that in accordance with CPTED, may be considered to lead to decreased feelings of security and/or increased levels of crimes within the area. The intention was to clarify current problems within the area and to define which areas that should be prioritized in future development work. The second objective was to present action proposals that, in accordance with CPTED, could lead to increased feelings of safety and/or decreased levels of crimes within the detected problem-areas. The purpose of this was to demonstrate how CPTED-oriented principles could be converted into practical actions and to clarify which actions that should be prioritized within the problem-areas.

**Method and data:** The empirical material consists of qualitative data that was collected through observations of Västra Nordstan and through semi-structured interviews with actors, that in different ways are represented within the area. The data was also collected through unstructured conversations with residents in the area and with people that are working with crime prevention-, and/or safety-oriented work in Sweden. The aim of the interviews and the conversations was to gather additional information concerning what principles within CPTED that could be identified in Västra Nordstan, and which principles that could not. The aim was also to gather opinions concerning possible needs of improvements and suggestions regarding future actions within the area. In total, the study consists of ten observations, eight semi-structured interviews and approximately twenty-five unstructured conversations.

**Results:** Three problem-areas were identified within the area of Västra Nordstan. These were referred to as: (1) *The stairs at Nedre Kvarnhusgatan*, (2) *The short side of Tyska Kyrkan*, and (3) *Kronhusparken and its nearby areas*. The areas consist of problems that, in accordance with CPTED, could be considered to lead to decreased feelings of security and/or increased levels of crimes and these areas should be prioritized in future development work. The presented action proposals concerns, for example, the importance of increased opportunities of informal, and formal monitoring of physical environments, enhanced lightning, improved maintenance of built, and physical environments and the importance of creating social venues. The presented actions cover all six principles found within CPTED and the actions have been carefully defined and motivated.

**Key words:** CPTED, Crime, Insecurity, Security

# Innehållsförteckning

1 Inledning.....	4
1.1 Bakgrund .....	4
1.2 Syfte och frågeställningar .....	6
2 Teoretiska utgångspunkter .....	7
2.1 Begreppsdefinition.....	7
2.1.1 Brott .....	7
2.1.2 Otrygghet .....	7
2.1.3 Trygghet.....	8
2.2 CPTED.....	8
2.3 Närbesläktade teorier.....	11
2.3.1 Rutinaktivitetsteorin.....	12
2.3.2 Rationell valhandlingsteori .....	13
2.3.3 Broken windows teorin .....	13
3 Tidigare forskning .....	14
3.1 Internationella CPTED-orienterade projekt.....	14
3.2 Nationella CPTED-orienterade projekt .....	15
3.3 Tidigare utvärderingar av CPTED.....	19
4 Metod och materialinsamling.....	21
4.1 Observationer.....	21
4.2 Intervjuer .....	23
4.3 Analystekniker.....	25
4.4 Forskningsetiska överväganden.....	26
4.5 Studiens vetenskapliga kvalitet .....	28
5 Resultat och analys.....	30
5.1 Aktuell områdesbeskrivning.....	30
5.2 Kartläggning av specifika problemområden.....	42
5.2.1 Område 1 - Trappan vid Nedre Kvarnhusgatan .....	42
5.2.2 Område 2 - Tyska kyrkans kortsida .....	45
5.2.3 Område 3 - Kronhusparken samt direkt anslutande områden.....	47
5.3 Åtgärdsförslag för det fortsatta utvecklingsarbetet .....	51
5.3.1 Åtgärdsförslag för Område 1 - Trappan vid Nedre Kvarnhusgatan .....	51
5.3.2 Åtgärdsförslag för Område 2 - Tyska kyrkans kortsida.....	57
5.3.3 Åtgärdsförslag för Område 3 - Kronhusparken samt direkt anslutande områden ...	58
5.3.4 Åtgärdsförslag för områdesgemensam problematik .....	61

6 Övergripande slutsatser och sammanfattande diskussion .....	63
6.1 Aktuella problemområden och prioriterade åtgärder.....	63
6.2 Förslag på vidare arbete och forskning.....	66
7 Referenser.....	69
8 Appendix .....	73
8.1 Observationsschema .....	73
8.2 Intervjuguide.....	76

# 1 Inledning

## 1.1 Bakgrund

Möjligheten att fysiskt bygga bort tillfällesstrukturer för brott och bygga fram en känsla av trygghet är en central tanke som återfinns inom den teoretiska ansatsen Crime prevention through environmental design (CPTED). År 1971 myntade C. Ray Jeffrey begreppet CPTED men intresset rörande hur brottslighet och trygghet möjligtvis kan påverkas av situationella faktorer kopplade till specifika platser och miljöer växte fram långt tidigare (Engdahl & Lindgren, 2017 s.148).

Forskare har påvisat att CPTED-orienterade principer kan ha visats stor hänsyn redan i den urbana försvarsdesignens begynnelse som ofta kopplas samman med de höga murarna i den bibliska staden Jericho (Schneider & Kitchen, 2002 s.67). Här byggdes höga avskärmande murar och torn för att skydda invånarna från potentiella hot utifrån samt för att optimera möjligheten till övervakning och den fysiska närliggande miljön sägs ha manipulerats på olika vis för att hålla obehöriga parter från platsen. Denna arkitektur och manipulation av fysiska miljöer kan anses påvisa en närhet till principer som återfinns inom CPTED (Schneider & Kitchen, 2002 s.77). Arkeologiska fynd har även visat att nordeuropeiska stammar för nästan 200 000 år sedan använde sig av arkitektur som delade in fysiska miljöer i privata-, samt offentliga rum för att tydligt definiera dess ägandeskap och rådande ansvarsfördelning vilket ytterligare påvisar en närhet till CPTED (Crowe, 2013 s.18).

Under 1970-talet växte det internationella intresset för CPTED samt närbesläktade teorier avsevärt och teorins framfart kom att beskrivas likt ett perspektivskifte inom kriminologin då tidigare kriminologiska inriktningar i större utsträckning intresserat sig för att förstå den brottsbenägna individens personliga egenskaper samt orsaker till att begå brott (Engdahl & Lindgren, 2017 s.147). Teorin kom därav att förklaras likt en vändpunkt för hur individer uppfattar kriminellt beteende (Laufer & Adler, 2017 s.427).

Ett utökat internationellt intresse för CPTED har även uppmärksamrats under senare år som ett resultat av en ökad förekomst av terrorattentat i det västerländska samhället och kanske särskilt efter attacken mot World Trade Center i New York år 2001. I samband med utökade

risker för terroråd har ett utökat intresse vuxit fram att i större omfattning manipulera fysiska miljöer för att minska risken för nya attacker på offentliga platser (Coaffee, 2004 s.204).

I jämförelse med länder likt exempelvis USA och Storbritannien har det svenska intresset för CPTED historiskt varit mindre. Under senare år går det dock att identifiera ett utökat nationellt intresse för CPTED då flertalet brottspreventiva- samt trygghetsskapande satsningar i svenska stadsmiljöer berör principer som återfinns inom den teoretisk ansatsen. Denna studie berör hur CPTED kan implementeras inom Västra Nordstans fysiska miljö i Göteborg för att främja en utökad känsla av trygghet och minska förekomsten av brott inom området och denna studie tillkom efter önskemål från en kommissarie och kommunpolis tillhörande Lokalpolisområde Göteborg City (LPO City). Denna önskan kan ytterligare anses påvisa ett växande lokalt intresse för CPTED.

Inom Västra Nordstan har polisen identifierat en utökad förekomst av narkotikabrott under senare år samt en utökad upplevd otrygghet bland boende i området och därav finns en vilja att undersöka hur CPTED möjligtvis kan reducera denna problematik vilket även synliggör studiens samhällsrelevans. Polisen har även identifierat en avsaknad av kunskap rörande hur den teoretiska ansatsen kan omvandlas till praktiska åtgärdsförslag inom Västra Nordstan för att främja en känsla av trygghet och minska förekomsten av brott vilket synliggör en kunskapslucka som ytterligare motiverat denna studie. Det nyfunna lokala intresset för den teoretiska ansatsen kan även anses ha utvecklats till följd av en utökad förståelse inför den pågående urbaniseringsprocessen i staden. Göteborgs stad har publicerat prognoser som indikerar att stadens invånarantal kommer öka med totalt 150 000 invånare fram till år 2035 vilket exempelvis sätter krav på fler jobb, fler bostäder och bättre transportmöjligheter (Göteborgs Stad, 2014a s.9). Den pågående lokala urbaniseringen tydliggör vikten av att i större utsträckning studera hur fysiska miljöer kan och bör struktureras, hanteras och manipuleras för att exempelvis utöka känslan av trygghet och minska tillfällesstrukturer för brott i en allt mer tätbebyggd stad.

## 1.2 Syfte och frågeställningar

Studiens syfte är att genom en tydligt teoretiskt och empiriskt förankrad studie identifiera och presentera aktuella problemområden inom Västra Nordstan i Göteborg som i enlighet med CPTED kan anses leda till en utökad förekomst av brott och/eller en utökad känsla av otrygghet inom området. Denna kartläggningen ämnar påvisa vilka områden som bör prioriteras i det fortsatta utvecklingsarbetet inom området. Ett ytterligare syfte är att studien ska presentera konkreta åtgärdsförslag för varje identifierat problemområde som i enlighet med CPTED kan anses leda till en minskad förekomst av brott och/eller främja en utökad känsla av trygghet inom Västra Nordstan. Studiens syften är definierade utifrån önskemål från en kommissarie och kommunpolis från LPO City.

Studien syftar vidare till att täppa till en identifierad kunskapslucka inom området och presentera resultat som är lätta för läsaren att förstå vilket även bör underlätta en möjlig implementering av presenterade åtgärdsförslag i det praktiska arbetet. Ett identifierat mål är även att flertalet berörda aktörer inom Västra Nordstan skall finna studien intressant och motiverande. Studien syftar slutligen till att agera likt rådgivande inspiration och metodstöd för framtida liknande trygghetsskapande- och/eller brottspreventiva arbeten som berör CPTED och förhoppningen är att studien skall vara en del av en utökad nationell kunskapsspridning rörande den teoretiska ansatsen. Mot bakgrund av arbetets påtalade syften ämnar studien besvara följande frågeställningar:

1. Vilka aktuella fysiska problemområden kan identifieras inom Västra Nordstan som i enlighet med CPTED särskilt kan anses bidra till en utökad förekomst av brott och/eller leda till en utökad känsla av otrygghet inom området?
2. Vilka konkreta åtgärdsförslag kan i enlighet med CPTED presenteras för att minska förekomsten av brott och/eller främja en utökad känsla av trygghet vid de tidigare presenterade problemområdena inom Västra Nordstan?

## 2 Teoretiska utgångspunkter

Inom ramen för detta arbete återfinns centrala begrepp likt *brott*, *otrygghet* samt *trygghet* och detta kapitel inleds med kortfattad begreppsdefinition. Kapitlets andra avsnitt berör en presentation av studiens teoretiska utgångspunkt, *CPTED*, och kapitlet avslutas med en kortfattad presentation av närbesläktade teorier.

### 2.1 Begreppsdefinition

#### 2.1.1 Brott

Begreppen brott och kriminalitet används i detta arbete likt synonymer. Begreppet brott avser en handling som i svensk lagstiftning är belagt med någon typ av straff (Nationalencyklopedin, 2018).

#### 2.1.2 Otrygghet

Denna studie berör enbart den *upplevda känslan* av otrygghet vilket belyser den individuella subjektiva uppfattningen av otrygghet. Det är av vikt att belysa att denna upplevda känsla inte jämförs med förekomst av *faktisk* otrygghet eller *faktisk* risk att utsättas för ett brott.

Den upplevda känslan av otrygghet anses i detta arbete innefatta känslor av rädsla och/eller oro för brott. Ferraro och LaGrange påvisar att rädsans huvudsakliga kännetecken är att den grundar sig på subjektiva upplevelser och tolkningar som ofta kan ge upphov till fysiska reaktioner likt svettningar och hjärtklappning (Heber, 2007 s.24). I stort tenderar individer att känna rädsla då de *upplever sig* vara i farliga situationer vilket leder till en utökad känsla av otrygghet (Heber, 2008 s.9). Rädsla uppfattas även vara en känsla som varierar i intensitet och över tid och rädslan samt oron för brott är starkt situationsbundna och influeras tydligt av den fysiska miljön (Heber, 2007 s.24). I detta arbete omfattar begreppet otrygghet både en så kallad *konkret* rädsla som berör en rädsla för något/några specifika brott och den så kallade *abstrakta* rädslan som berör en rädsla för brott i allmänhet (Heber, 2007 s.26). Begreppet oro kan i jämförelse med rädsla förstås likt en mer framåtblickande, generell känsla som berör vad som kan komma att hända i framtiden (Heber, 2008 s.9). Oro för brott kan innefatta både en oro över sin egen samt andras trygghet och/eller säkerhet.



Orsaker till upplevd otrygghet berör både yttre samt inre orsaker. Yttre orsaker kan exempelvis vara den fysiska miljöns utformning, den faktiska brottsligheten, den upplevda brottsligheten samt medial rapportering (Sandstig, 2010 s.50). Inre orsaker avser individuella faktorer likt exempelvis personlighetsdrag, hälsotillstånd och tidigare erfarenhet av brott (Sandstig, 2010 s.50).

### 2.1.3 Trygghet

Likt en känsla av otrygghet berör begreppet trygghet den subjektiva uppfattningen av trygghet vilket *inte* jämföras med *faktisk* trygghet och/eller avsaknad av risk för brott. I studien omfattar begreppet trygghet känslan av säkerhet och tillit. Känslan av säkerhet kan uppstå då individen inte känner en *konkret* och/eller en *abstrakt* rädsla för brott eller en generell oro för brott. Känslan av säkerhet kan anses uppkomma ur en riskbedömning som grundar sig i en uppfattning om individen upplever sig kunna skydda sig tillräckligt i förhållande till en aktuell oro eller rädsla och riskbedömningen kan starkt påverkas av den fysiska miljöns utformning (Heber, 2008 s.10).

Begreppet tillit som likställs med begreppet förtroende kan anses vara en viktig komponent i trygghetsbegreppet och avser en personlig övertygelsen om en annan individs trovärdighet, pålitlighet och/eller goda avsikter (Nationalencyklopedin, 2018). Tillit kan därav anses främja en upplevd känsla av trygghet. Likt orsaker till en känsla av otrygghet grundar sig orsaker till en känsla av trygghet både på yttre samt inre faktorer. Begreppet trygghet kan i andra sammanhang avse andra typer av trygghetsdefinitioner likt exempelvis ekonomisk- och social trygghet men dessa begreppsdefinitioner omfattas inte av denna studie.

## 2.2 CPTED

En vanlig svensk översättning av CPTED (uttalas sep-ted) är *brotsprevention genom miljöinriktad design* och likt namnets antydning handlar CPTED om hur design, manipulation och/eller förvaltning av byggda och fysiska miljöer kan främja en känsla av trygghet och/eller minska förekomsten av brott vid specifika platser (Engdahl & Lindgren, 2017 s.147). Mot bakgrund av detta tillhör den teoretiska ansatsen den situationella brotspreventionen och Brantingham och Brantingham förklarar vidare att CPTED tillhör den så kallade miljöinriktade kriminologin som fokuserar på sambandet mellan individer och fysiska miljöer

(Laufer & Adler, 2017 s.8). CPTED kan både omfatta en mikronivå som berör individer och byggnader, en mesonivå som exempelvis berör bostadsområden och grannskap samt en makronivå som berör förändringar på nationell nivå (Armitage & Monchuk, 2017 s.2).

CPTED kan anses vara en interdisciplinär teoretisk ansats som bland annat inkluderar influenser från kriminologi, miljöpsykologi, beteendevetenskap och arkitektur.

CPTED kan anses ha sin grund i antaganden som utarbetats av Jane Jacobs i samband med boken *“Den amerikanska storstadens liv och förfall”* år 1961 samt i Oscar Newmans tankar som berör sambandet mellan platser och byggnaders utformning och förekomst av kriminalitet som först presenterades i boken *“Försvarbara utrymmen”* år 1972 (Engdahl & Lindgren, 2017 s.148). I Jacobs publikation presenterades för första gången begreppet “eyes on the streets” (“ögon på gatan”) som belyser vikten av att utöka möjligheter till informell övervakning i stadsmiljöer för att främja en utökad känsla av trygghet (Jacobs, 1961 s.35). Dessa tankar rörande övervakning återfinns än idag inom CPTED. Jacobs presenterade även betydelsen av tydliga gränsdragningar mellan publika och privata rum i fysiska miljöer samt betydelsen av att ha välbefolkade gångstråk i bostadsområden (Cozens & Love, 2015 s.2). Newman kom under 1970-talet att inspireras av Jacobs tankar och kom utifrån detta att utveckla sin teori som berör hierarkin av så kallade “försvarbara utrymmen” (Cozens & Love, 2015 s.2).

Newmans teori kom sammantaget att utveckla uppfattningen om att orsaker till brottslighet inte enbart går att finna i individuella kriminogena faktorer utan även i faktorer som kan kopplas samman med fysiska miljöer (Palm, 2013 s.9). Newman´s teori var ett resultat av studier av bostadsområdena Brownsville och Van Dyke i New York där Newman fann att kriminaliteten var högre i höghusområdet Van Dyke än i det lågbebyggda bostadsområdet Brownsville, trots att den sociala sammansättningen vid områdena inte markant skiljde sig från varandra (Engdahl & Lindgren, 2017 s.148). Mot bakgrund av detta menade Newman att de olika nivåerna av kriminalitet måste förklaras utifrån den arkitektoniska utformningen av platserna vilken påvisar sambandet mellan fysiska miljöer och brott. Newman presenterade även idén att allmänna utrymmen som delas av många individer tenderar att bli eftersatta och underutnyttjade då boenden inte känner ett ansvar för att ta hand om området. Detta menar Newman resulterar i att den sociala kontrollen i området blir bristande vilket leder till en

utökad förekomst av brott och en utökad känsla av otrygghet (Engdahl & Lindgren, 2017 s.149). Newman sammanfattade sin teori i tre aspekter som han förklarar avgör om utrymmen bör uppfattas försvarbara eller inte. Dessa var; (1) *Territorialitet*, (2) *Naturlig övervakning* och (3) *Image* och dessa tre aspekter finns representerade i den moderna tolkningen av CPTED (Engdahl & Lindgren, 2017 s.149).

År 1971 introducerade kriminologen C. Ray Jeffery begreppet *Crime prevention through environmental design* som kan anses vara en förlaga till den moderna versionen av CPTED (Ceccato, 2016 s.100). Jeffrey utvecklade teorin mot bakgrund av att han ansåg att tidigare forskare likt exempelvis Sutherland och McKay fokuserat för mycket på sociala faktorer till brott och för lite på sambandet mellan miljöinriktade faktorer och kriminalitet (Schneider & Kitchen, 2002 s.100). Detta var tankar han delade med Jacobs och Newman.

Sammantaget inkluderas sex principer inom den moderna tolkningen av CPTED och samtliga principer omfattas av denna studie. Dessa principer kan kortfattat sammanfattas likt följande:

**(1) Territorialitet:** Berör arbetet med reella och symboliska barriärer i fysiska miljöer med syfte att påvisa skiljelinjer mellan privata-, semiprivata-, samt offentliga rum. En god territorialitet signalerar ytors ägandeskap, ansvarsförhållanden, karaktär och gränsdragningar. (Engdahl & Lindgren, 2017 s.149).

**(2) Övervakning:** Berör informell-, formell- och mekanisk övervakning av fysiska miljöer samt individer. Detta omfattar exempelvis privatpersoners möjlighet att ha uppsyn över områden, användning av tekniska hjälpmedel likt övervakningskameror samt närvaron av så kallade "kapabla väktare" likt exempelvis polis och ordningsvakter. (Welsh & Farrington, 2009 s.9).

**(3) Image:** Påvisar vikten av aktuell identitet och framtoning av en byggnad, plats och/eller stadsdel. En god image som påvisar ordning och reda signalerar ansvar och social kontroll vilket förklarar attrahera legitima besökare. Image berör inte enbart estetiska aspekter utan även platsens sociala kännetecken och rykte. (Engdahl & Lindgren, 2017 s.150).

**(4) Tillträdeskontroll:** Berör möjligheter till passiv styrning av individers rörelsemönster med syfte att minska möjligheter till brott. Denna princip omfattar exempelvis användning av lås och porttelefoner till lägenhetsbyggnader. (Engdahl & Lindgren, 2017 s.151).

**(5) Försvårande av brottsförfarande:** Innefattar så kallad “target hardening” vilket handlar om att minska tillfällesstrukturer för brott genom att på skilda vis manipulera miljöer eller att aktualisera fysiska hinder i fysiska miljöer. Detta kan exempelvis omfatta arbete med utökad belysning och användningen av blockader runt parlamentariska byggnader. (Ceccato, 2016 s.101).

**(6) Aktivitetsstöd:** Påvisar vikten av att inkludera sociala dimensioner i fysiska miljöer genom att aktualisera åtgärder och/eller aktiviteter som främjar en god social gemenskap, integration och en kollektiv kapacitet. Detta kan exempelvis omfatta utformningen av sociala mötesplatser som attraherar legitima besökare vilket kan få illegitima aktörer att trängas undan. (Engdahl & Lindgren, 2017 s.150).

CPTED delas ofta in i två generationer där den första generationen främst förklaras förespråka en teori som präglas av tankar som berör *territorialitet*, *övervakning* och *tillträdeskontroller* (Ceccato, 2016 s.11). Den andra generationens CPTED som senare kom att utvecklas fokuserar mer på socialt förankrade åtgärder som berör ett utvecklat samhällsengagemang som tydligt påtalas inom principen för *aktivitetsstöd* (Ceccato, 2016 s.102). I den andra generationens CPTED återfinns även ett större riktat fokus mot att förstärka och ta tillvara på ömsesidig respekt och tolerans för sociala olikheter och en målsättning är att i större utsträckning satsa på åtgärdsförslag som främjar en känsla av trygghet för både majoritets- samt minoritetsgrupper i samhället (Cozens & Love, 2017 s.6).

## 2.3 Närbesläktade teorier

I samband med utvecklingen av CPTED under 1970-talet kom även *Rutinaktivitetsteorin* och *Rationell valhandlingsteorin* att växa fram inom kriminologin vilket hjälpte till att utveckla intresset för sambandet mellan fysiska miljöer, brott och trygghet. Från början skiljde sig dessa tre teorier ganska markant från varandra men under årens lopp har de successivt närmat sig varandra och idag kan teorierna i viss mån anses överlappa varandra. En likhet som kan

identifieras mellan teorierna är att dess främsta syfte är att utveckla praktiska brottspreventiva åtgärder och verktyg vilket medför att teorierna kan uppfattas likt modeller och tumregler snarare än renodlade vetenskapliga teorier (Engdahl & Lindgren, 2017 s.147). En ytterligare likhet är att teorierna utgår från antagandet att människor är rationella varelser som strävar efter egen personlig vinning, välbefinnande och en önskan om att minska sitt eget lidande och kostnader (Engdahl & Lindgren, 2017 s.147). Nedan återfinns korta sammanfattningar rörande dessa teorier och kapitlet avslutas med en kort presentation av den senare utvecklade *Broken windows teorin* som kan anses vara en ytterligare närbesläktad teori till CPTED.

### **2.3.1 Rutinaktivitetsteorin**

Rutinaktivitetsteorin presenterades för första gången år 1979 av sociologerna Marcus Felson och Lawrence Cohen (Engdahl & Lindgren, 2017 s.161). Teorin kom att introducera begreppet *rutinaktiviteter* som belyser mänskliga aktiviteter som är förekommande och återkommande med syfte att erhålla någon form av personlig vinning oavsett kulturellt och/eller biologiskt ursprung (Engdahl & Lindgren, 2017 s.161). Rutinaktivitetsteorins huvudsakliga syfte var att förklara förändringar i brottsnivåer och teorin kom att påvisa det starka sambandet mellan ändrade rutinaktiviteter och kriminalitet då nya sätt att leva och röra sig på skapar fler möjligheter till brottsliga handlingar (Williams III & McShane, 2010 s.179).

Teorin utvecklade även den så kallade ”brottstriangeln” som förklarar att det krävs en *motiverad gärningsman* som har benägenhet och förmåga att begå en kriminell handling, en person eller ett föremål som utgör *ett lämpligt objekt* samt en *frånvaro av kapabla väktare* för att en kriminell handling ska kunna ske (Engdahl & Lindgren, 2017 s.166). ”Brottstriangeln” är tydligt inspirerad av Newmans tankar rörande naturlig övervakning vilket även påvisar en koppling till CPTED (Engdahl & Lindgren, 2017 s.166). En central tanke inom teorin är även att ett brott kan avvärjas om någon del i ”brottstriangeln” sätts ur spel vilket medför att samtliga tre villkor för brott inte kan uppnås (Engdahl & Lindgren, 2017 s.166). CPTED kan här anses överlappas med rutinaktivitetsteorin då exempelvis principer rörande *försvårande av brottsförfarande* och *tillträdeskontroller* kan anses hjälpa till att sätta dessa villkor ur spel. En ytterligare likhet som påträffas rörande de två teorierna är att båda förespråkar en informell övervakning före formella alternativ (Engdahl & Lindgren, 2017 s.163).

### **2.3.2 Rationell valhandlingsteori**

Rationell valhandlingsteori introducerades första gången år 1986 av Derek Cornish och Ronald Clark och teorins särdrag är att brottsliga handlingar föregås av en personlig beslutsprocess där identifierade fördelar och nackdelar av olika handlingsalternativ vägs mot varandra för att avgöra om handlingen kan anses vara rationell för att nå ett eftersträvat mål (Engdahl & Lindgren, 2017 s.185). Rationell valhandlingsteori menar därav att situationell brottsprevention bör fokusera på att minska möjligheter för brott samt försämra brottets attraktivitet och potentiella möjligheter till vinning (Engdahl & Lindgren, 2017 s.166). Faktorer inom den fysiska miljön kan därav anses påverka beslutsprocessen vilket påvisar teorins koppling till CPTED. Detta medför exempelvis en uppfattning om att principen som berör *övervakning* kan bidra till att en potentiell gärningsman inte upplever att en kriminell handling är rationell mot bakgrund av att risken att bli upptäckt är för stor i förhållande till handlingens potentiella vinning. Teorin förklarar därav att brottsliga handlingar uppkommer till följd av moraliska val som både sammanbinder inre motiv och externa situationella möjligheter till brott som återfinns i den fysiska miljön (Engdahl & Lindgren, 2017 s.197).

### **2.3.3 Broken Windows teorin**

Broken windows teorin presenterades av James Wilson och George Kelling år 1982 och teorin grundar sig i tanken att eftersatta områden som exempelvis drabbats av skadegörelse likt trasiga fönster och graffiti främjar antisociala- och/eller kriminella handlingar vilket även leder till en utökad känsla av otrygghet (Williams III & McShane, 2010 s.57). Denna tanke grundar sig i en uppfattning att eftersatta områden signalerar en otydlig ansvarsfördelning där ingen känner ansvar att förvalta och ta hand om platsen. Detta belyser vidare en försvagad social kontroll inom området som kan leda till en utökad förekomst av kriminalitet vilket påvisar teorins koppling till CPTED (Williams III & McShane, 2010 s.57). För att reducera brott likt skadegörelse hävdar teorin att fysiska miljöer kontinuerligt bör underhållas för att undvika spridningseffekter vilket påvisar teorins koppling till principen *image* som återfinns inom CPTED.

### 3 Tidigare forskning

I kapitlets första två delar presenteras tidigare aktualiserade internationella samt nationella projekt som har implementerat CPTED-orienterade principer. Kapitlets sista del påvisar sedan en sammantagen bild rörande tidigare utvärderingar av CPTED samt dess möjliga trygghetsfrämjande- och/eller brottspreventiva verkningar.

#### 3.1 Internationella CPTED-orienterade projekt

I USA har intresset för CPTED historiskt varit stort vilket gett upphov till flertalet CPTED-orienterade projekt. Ett sådant projekt aktualiserades i bostadsområden i Hartford Connecticut mellan år 1971 och 1973 av Gardiner på uppdrag av US Department of Justice (Scheider & Kitchen, 2002 s.8). Detta projekt syftade till att testa om CPTED kunde implementeras i amerikanska bostadsområden för att minska förekomsten av brott. Resultatet visade på tydliga positiva effekter av CPTED och projektet kom att bli startskottet för en stor expansion av CPTED-orienterad forskning i USA. CPTED-orienterade åtgärder som berör territorialitet, övervakning, tillträdeskontroller och försvårande av brottsförfarande har även använts för att minska stölder i exempelvis shoppingcentrum i Sacramento och California men även i bostadsområden i Jacksonville och North Miami beach med syfte att minska aktuell drogförsäljning och inbrott (Crowe, 2013 s.12). I USA är det även väldigt vanligt med så kallade ”gated-communities” (“grindsamhällen”) som kan förstås likt ett resultat av CPTED-orienterade trygghets- och säkerhetsfrågor och en stor expansion av dessa grindade bostadsområden påträffas även i Sydafrika och Brasilien (Grönlund, 2012 s.284).

Ett annat exempel på ett tidigt, omtalat projekt som kan kopplas till CPTED ägde rum i Belfast under tidiga 1970–1980-talet då staden till följd av en lång tids oroligheter i stor utsträckning omstrukturerade och manipulerade den fysiska miljön i och runt citykärnan. Satsningarna kom främst att innefatta en utökad formell- och mekanisk övervakning samt utökade möjligheter till styrning av individers rörelsemönster genom att installera tillträdeskontroller till stadens centrala delar. Stora områden avspärrades även med blockader, taggråd och höga metallgrindar. Satsningen kom senare att benämnas likt “the ring of steel” och har exempelvis efterliknades vid Downing street i London efter order från dåvarande premiärministern Margret Thatcher och i Los Angeles i USA efter politiska påtryckningar rörande krav om förbättrad säkerhet i stadens fysiska miljöer (Coaffee, 2004 s.201–203).

CPTED-orienterade åtgärder har även använts vid flertalet större evenemang världen över för att minska tillfällesstrukturer för brott och för att utöka en känsla av trygghet i samband med evenemangen. Principer inom CPTED som berör utökade möjligheter till formell övervakning och en utökad användning av fysiska hinder i fysiska miljöer med avsikt att minska tillfällesstrukturer för brott, har exempelvis aktualiserats i samband med Panamerikanska spelen år 1979, vid World fair i Knoxville Tennessee år 1982 och i samband med Olympiska spelen i Sydney år 2000 (Crowe, 2013 s.19).

I England återfinns även ett utvecklat system för certifiering av säkra och trygga bostäder som benämns Secured by Design (SBD) som utvecklats till följd av CPTED-orienterade projekt (SBD, 2018). Detta system går ut på att byggnadsentreprenörer ska bifoga byggplaner och ritningar till den lokala polisen som sedan har till uppgift att granska och kvalitetssäkra planerna enligt en nationell standard som berör den fysiska miljöns koppling till kriminalitet. I denna nationella standard belyses särskilt vikten av tillträdeskontroller (Engdahl & Lindgren, 2017 s.159). I Nederländerna aktualiserades ett liknande system för certifiering år 1996 och idag återfinns, till skillnad från Sverige, ett nationellt regleringssystem som sätter krav på att alla nybyggda hus måste uppfylla vissa säkerhets- samt trygghetsrelaterade krav och sedan år 1999 beviljas inte bygglov inom landet om dessa krav inte uppfylls (Engdahl & Lindgren, 2017 s.159).

### 3.2 Nationella CPTED-orienterade projekt

Inom Sverige återfinns under de senaste åren flertalet brottspreventiva- samt trygghetsfrämjande projekt som kan anses ha tydliga kopplingar till CPTED. Det är dock få projekt som själva omnämner att aktualiserade åtgärder är baserade på CPTED-orienterade principer och likväl omnämns sällan internationell forskning rörande CPTED i samband till dessa projekt (COST, 2017 s.14). Forskare har påvisat att det finns en allmän okunskap att identifiera rörande CPTED inom Sverige vilket förklarats försummat implementeringen av CPTED i landet (COST, 2017 s.21). Detta medför att det idag finns en otydlighet att identifiera rörande vilka nationella projekt som faktiskt haft kunskap om CPTED och avsiktligt arbetat med CPTED-orienterade principer i det praktiska arbetet och vilka projekt som kan kopplas samman med CPTED trots att projektet inte primärt haft denna avsikt.



Inom den svenska praktiken kopplas ofta CPTED-orienterat arbete samman med det så kallade “BoTryggt” konceptet som publicerades år 2000 av polisen i Stockholms län (Botryggt, 2018). Detta koncept var inspirerat från dansk forskning och kom att intressera sig för hur fysiska miljöer och bebyggelser kan hanteras och manipuleras för att förebygga brott och öka tryggheten i exempelvis bostadsområden och skolor. År 2001 publicerades sedan handboken *BoTryggt01* som kom att verka likt en instruktionsbok för CPTED-orienterat arbete inom landet (Polismyndigheten Stockholms län, 2005 s.1). Mellan år 2004–2005 pågick ett utvecklingsarbete av *BoTryggt01* där syfte var att göra handboken mer anpassad till användarnas arbetsituation samt att utveckla riktlinjer som enklare kunde appliceras i det praktiska arbetet (COST, 2017 s.19). Den nya versionen, *BoTryggt05*, utkom år 2005 och denna presenterar checklistor som synliggör fyra olika principer som miljöinriktad brottsprevention bör arbeta utifrån och samtliga principer kan tydligt kopplas samman med CPTED. Dessa benämns; (1) *Ögon-* belyser vikten av att skapa en överblickbarhet i fysiska miljöer i enlighet med Jacobs tidigare tankar, (2) *Tydlighet-* berör vikten av att gångstråk ska vara trygga och tydligt strukturerade samt att tydliga skiljelinjer ska kunna identifieras mellan privata- och offentliga rum i fysiska miljöer, (3) *Inbrottskydd-* fokuserar på vikten av att skydd ska vara integrerade i byggnader och vikten av val av skalskydd, och (4) *Skötsel-* påvisar vikten att underhålla och ta hand om byggnader och fysiska miljöer samt vid behov snabbt åtgärda vandalisering och nedskräpning (Polismyndigheten Stockholms län, 2005 s.8). Stiftelsen *Tryggare Sverige* arbetar just nu med att utveckla *BoTryggt05* och syftet är att den nya handboken *BoTryggt2030* som planeras att publiceras år 2020 ska innefatta än tydligare och mer lättillgängliga manualer och riktlinjer för CPTED-orienterat arbete (COST, 2017 s.20). Fram till dess kan *BoTryggt05* anses vara det mest omfattande arbetsmaterial som används likt riktlinjer för CPTED-orienterade projekt inom Sverige (COST, 2017 s.19).

År 2017 utvecklades ett tvärvetenskapligt nätverk i Stockholm vid namn *Säkraplats* som även visat stort intresse för en utökad aktualisering av CPTED-orienterade projekt inom Sverige. Koordinator för nätverket är Vania Ceccato som bland annat är professor vid Kungliga Tekniska Högskolan och nätverket får även stöd av Brottsförebyggande rådet (Brå). Några av nätverkets uttryckta mål är att förbättra kunskapsbasen rörande situationell brottsprevention i Sverige och att underlätta kunskapsspridning samt utvärderingsarbeten av projekt som berör dessa frågor, både nationellt och internationellt (Säkraplats, 2018). År

2018 skapades ett lokalt nätverk vid namn *Säkraplats* Väst i Göteborg och likt nätverket i Stockholm har arbetsgruppen visat intresse för CPTED (COST, 2017 s.49).

Stiftelsen *Tryggare Sverige* som just nu arbetar med att utveckla *BoTryggt05* har även varit delaktiga i genomförandet av så kallade trygghetsbesiktningar av ett antal skolor i Göteborg på uppdrag av det kommunala försäkringsbolaget Försäkrings AB Göta Lejon. Dessa CPTED-orienterade besiktningar har haft för avsikt att kartlägga särskilt otrygga platser i skolmiljöer samt att föreslå konkreta åtgärdsförslag som syftar till att öka den upplevda känslan av trygghet vid skolorna. De presenterade åtgärdsförslagen belyser exempelvis vikten av att förbättra tillträdeskontroller i skolornas skalskydd, utöka möjligheter till överblickbarhet i fysiska miljöer samt att förbättra skolornas renhållning. (Tryggare Sverige, 2017).

I Göteborg återfinns även en modell som benämns *Trygg i Göteborg* som kan kopplas samman med tidigare CPTED-orienterade projekt inom staden. Modellen används i ett samverkansarbete mellan Göteborgs Stadsförvaltningar och polisen där även medborgarna fyller en viktig funktion då dessa ofta bjuds in för att vara delaktiga i det pågående utvecklingsarbetet. *Trygg i Göteborg* innefattar dels ett gemensamt avtal i frågor rörande trygghet och kriminalitet som berör hela Göteborg samt lokala avtal för tio olika stadsförvaltningar och lokalpolisområden som är verksamma inom staden. Tidigare projekt som kan anses ha en tydlig koppling till CPTED har berört utökad klottersanering i stadsmiljöer, utökad tillförsel av kapabla väktare i bostadsområden samt tillskapandet av grannsamverksgrupper. (Göteborgs Stad, 2018a).

Ytterligare exempel på tidigare projekt inom Göteborg som kan kopplas samman med CPTED har genomförts av samverkansorganisationen *Trygg, vacker stad* som samordnas av Park- och naturförvaltningen. Dessa projekt har främst fokuserat på trygghetsfrämjande åtgärdsarbeten i stadens särskilt utsatta områden och projekten har bland annat kretsat kring att med hjälp av ljuskonst och mosaik rusta upp och förbättra belysningen i gångtunnlar samt att tillskapa nya mötesplatser för lek och social gemenskap genom att exempelvis upprusta lekplatser. (Göteborgs Stad, 2018b).

CPTED-orienterade principer har även inkluderats i byggnadsplaneringen av Hammarby sjöstad i Stockholm då checklistor som berör dessa principer introducerats innan byggstart för projektets planerare och arkitekter. Prioriterade principer förklaras beröra vikten av att skapa informella övervakningsmöjligheter i fysiska miljöer samt tillskapandet av mjuka gränsdragningar mellan offentliga-, semiprivata-, och privata fysiska rum. (COST, 2017 s.293).

På nationell nivå pågick ett pilotprojekt i Sverige mellan år 2014–2015 som likt ovan nämnda projekt har en tydlig koppling till CPTED. Non-profit nätverket *Svenska Stadskärnor* ansvarade för projektet som benämndes *Purple flag* och syftet var att genom samverkansarbete skapa tryggare, mer attraktiva, jämställda och hållbara städer. Ett särskilt syfte var även att förbättra rådande kvällsupplevelser i städerna genom att förbättra kvällsekonomin mellan kl. 17:00-05:00. Projektet inspirerades från tidigare satsningar i Storbritannien och för att nå projektets utsatta mål fick särskilda koordinatörer till uppgift att under ett års tid handleda de olika städernas samverkansgrupper. Arbetet strukturerades runt fem olika områden som alla berör CPTED-orienterade principer. Dessa områden benämns; (1) *Säkerhet*- berör vikten av att tillskapa välkomnande, rena, säkra och trygga miljöer, (2) *Tillgänglighet*- påvisar vikten av att skapa goda möjligheter för att ta sig till och från aktuellt område, (3) *Utbud*- berör exempelvis arbetet med att tillskapa attraktiva samt unika kvällsupplevelser, (4) *Plats*- påvisar vikten av att området ska bli en upplevelserik plats som attraherar legitima användare av området, samt (6) *Policy*- belyser vikten av att utveckla tydliga riktlinjer gällande exempelvis mål och budget. Inom ramen av ett år ska en handlingsplan ha utvecklats som omfattar dessa fem områden som tydliggör hur det fortsatta utvecklingsarbetet ska fortgå och om detta mål är uppfyllt blir staden certifierad vilket agerar likt en kvalitetsmärkning. Efter pilotprojektets slut kom Purple flag-arbetet att fortgå inom Sverige och fram till år 2017 har tjugo svenska städer blivit certifierade. År 2018 har Purple flag projekt initierats i Göteborg, Falkenberg, Nyköping och Ludvika. I Göteborg har primärt områdena Östra Nordstan, Lilla bommen och Fredsstan valts ut till att ingå i projektet. (Svenska Stadskärnor, 2018).

Inom Västra Nordstan har inget tidigare dokumenterat renodlat CPTED-orienterat projekt aktualiserats vilket kan anses belysa en kunskapslucka rörande CPTED inom området. Den

tjänst som inom Stadsförvaltningen Centrum tidigare ansvarat för trygghetsfrämjande- samt brottspreventiva frågor inom Västra Nordstan har även under en tid varit vakant vilket bidragit till att arbeten med dessa frågor tillfälligt avstannat under början av år 2018. Tidigare genomförda projekt har omfattat medborgardialoger, allmänna renhållningsarbeten samt trygghetsvandringar inom området. Den senaste trygghetsvandringen anordnades av vikarierande poster inom Stadsförvaltningen Centrum och ägde rum den femte mars år 2018 och i skrivandets stund arbetar stadsförvaltningen med att utforma en handlingsplan rörande hur det fortsatta utvecklingsarbetet inom området skall fortgå för att främja en utökad känsla av trygghet och minska förekomsten av brott. Mot bakgrund av detta är det för tillfället oklart om denna handlingsplan kommer att beröra CPTED.

### 3.3 Tidigare utvärderingar av CPTED

Mycket tidigare forskning talar för att CPTED har positiva verkningar och Cozens, Saville och Hillier har exempelvis sammanställt fyrtio års forskning som berör CPTED-orienterade projekt och de är eniga om att CPTED både är en effektiv metod för att minska brott men även för att minska rädslan för brott i samhället vilket främjar en känsla av trygghet (Ceccato, 2016 s.22). I likhet till detta har även Casteel och Peekasal i sina studier kommit fram till slutsatsen att CPTED erbjuder ett unikt, effektivt och lätt anpassningsbart tillvägagångssätt som kan minska tillfällesstrukturer för brott som även kan utöka en känsla av trygghet i *alla* fysiska miljöer (Cozens & Love, 2015 s.8).

US Department of Justice har vidare utvärderat över etthundra polisiära problemlösande projekt i USA och dessa resultat påvisar att 57% av de lyckade projekten omfattade CPTED-orienterade principer vilket ytterligare kan anses legitimera en utökad implementering av CPTED i en svensk kontext (Cozens & Love, 2015 s.8). Tidigare utvärderingar av CPTED-orienterade projekt i Australien påvisar även att CPTED-principer tycks inneha stor brottsreducerande verkan vid inbrott i bostäder, stölder från motorfordon, personstölder och vid skadegörelsebrott (Cozens & Love, 2015 s.15) Tidigare forskning har även visat på att den kan vara enklare och mer kostnadseffektivt att förutse situationer och tillfällen som kan leda till brott än att tydligt identifiera vilka individer som kommer att genomföra brottsliga handlingar (Ceccato, 2016 s.29). Detta kan anses tala för en utökad användning av CPTED.

Mycket tidigare kritik som belyser den så kallade “dark-side” av CPTED har anklagat den teoretiska ansatsen för att enbart flytta över problem från ett område till ett annat. Senare års forskning har dock påvisat att denna kritik rörande överflyttningseffekter av brott kan anses överdriven då förändringar i fysiska miljöer tycks påverka förflyttning av brott till en annan plats i väsentligt mindre omfattning än tidigare kritik hävdade (Ceccato, 2016 s.29).

Sammantaget påvisar tidigare forskning goda resultat för den teoretiska ansatsens sammantagna effekter men få tidigare studier har berört utvärderingar av enskilda principer inom CPTED och särskilt principer som berör den andra generationens CPTED (Schneider & Kitchen, 2002). Detta medför en viss otydlighet rörande vilka principer som möjligtvis innehar störst brottsreducerande verkningar och/eller vilka principer som i störst utsträckning främjar en känsla av trygghet. De utvärderingar som har berört enskilda principer inom CPTED tycks tala för att principer som belyser vikten av utökade möjligheter till informell övervakning och fysiska skyddsåtgärder innehar en särskild brottsreducerande verkan (Engdahl & Lindgren, 2018 s.157). En högre nivå av inbrott har även identifierats för bostadshus som innehar en dålig skötsel vilket kan anses tala för att principen rörande *image* har en god brottsreducerande verkan för inbrott (Engdahl & Lindgren, 2017 s.157).

## 4 Metod och materialinsamling

I kapitlets första avsnitt presenteras de metoder som föranlett studiens materialinsamling. Dessa metoder omfattar *deltagande observationer* samt *semistrukturerade-*, och *ostrukturerade intervjuer/samtal*. Statistiskt material som berör anmälda brott har även insamlats från polisen och statistik från besöksräknare som är uppsatta inom området har inkluderats i studien. I kapitlets nästföljande avsnitt presenteras studiens analystekniker mer ingående och därefter diskuteras forskningsetiska överväganden som varit aktuella för studien. I kapitlets sista del återfinns en diskussion rörande studiens vetenskapliga kvalitet.

### 4.1 Observationer

Studiens primära materialinsamling berör deltagande observationer (Fangen, 2005 s.31) av samtliga offentliga områden inom Västra Nordstan och urvalet var målstyrt då endast områden inom Värsta Nordstan observerades (Bryman, 2012 s.394). Observationerna var av aktiv deltagande art då författaren involverade sig, och använde miljön inom Västra Nordstan likt alla andra besökare och författaren hade inte för avsikt att dölja sin roll som forskare då observationernas huvudsakliga syfte var att studera fysiska miljöer och inte människor. Observationerna syftade till att studera vilka principer inom CPTED som kunde identifieras inom Västra Nordstan samt vilka principer som saknade representation. Vid observationerna studerades även vilka principer inom CPTED som möjligtvis kan aktualiseras vid olika områden för att främja en utökad känsla av trygghet och/eller minska förekomsten av brott i det fortsatta utvecklingsarbetet. Ett ytterligare syfte med observationerna var att studera aktuellt besöksflöde i områdets samtliga delar och kompletterande uppgifter rörande besöksflöden kom att inhämtas från besöksräknare som återfinns inom området.

Sammantaget utfördes tio observationer som omfattade områdets alla delar mellan januari och mars månad år 2018 och vardera observation varade mellan sextio till etthundratjugo minuter. För att uppnå en tillförlitlig helhetsbild rörande områdets alla delar, vid olika dagar och tidpunkter, delades dygnets timmar in i fem olika tillfälleskategorier som benämns likt (1) *Morgon* (kl. 07.00-10.00), (2) *Lunch* (kl. 11.00-14.00), (3) *Eftermiddag* (kl. 15.00-18.00), (4) *Kväll* (kl. 19.00-22.00) och (5) *Sen kväll/natt* (kl. 23.00-02.00). Observationerna kom att beröra varje tillfälleskategori vid två tillfällen, en gång under en vardag samt en gång under en helgdag.

Vid observationstillfällena användes ett *observationsschema* för att undvika bortfall av viktig information och materialinsamling (Bryman, 2008 s.267). Likt en intervjuguide utformades teman som observationerna hade till uppgift att beröra. Dessa teman belyste den fysiska utformningen av platser och byggnader inom området, frågor som berör belysning, observerbara säkerhetsåtgärder och sociala förutsättningar inom den fysiska miljön (se Appendix 8.1). Observationschemat är tydligt inspirerat av Crowe´s tankar rörande de så kallade “three d´s” som synliggör tre principer att ta hänsyn till vid observationer i enlighet med CPTED som benämns *Definition* (definition), *Designation* (beteckning) och *Design* (design) (Schneider & Kitchen, 2002 s.98). Principen rörande *Definition* påvisar vikten av att studera hur en miljö är definierad samt vem/vilka som äger och ansvarar för området. Ett intresse är även att studera hur möjliga sociala och/eller kulturella definitioner uttrycks i den fysiska miljön (Schneider & Kitchen, 2002 s.98). Principen rörande *Beteckning* synliggör vikten av att studera hur miljön framställs samt att försöka definiera miljöns huvudsakliga syfte. Det är även av vikt att studera om möjliga målkonflikter rörande den fysiska miljön går att identifiera (Schneider & Kitchen, 2002 s.98). Den tredje principen, *Design*, påminner om att studera om den fysiska miljöns utformning tycks främja områdets förutbestämda syfte/funktion samt om den fysiska miljön attraherar legitima besökare att bruka platsen (Schneider & Kitchen, 2002 s.98). Observationsschemat inkluderar även råd från Atlas att försöka kartlägga och studera områdets styrkor samt svagheter kopplade till CPTED-orienterade principer och att studera området ur ett gärningsmannaperspektiv (Atlas, 2013 s.64).

För att underlätta analysarbetet och för att öka arbetets validitet förde författaren fältanteckningar under samtliga observationer (Fangen, 2005 s.91). Dessa anteckningar strukturerades genom att använda ett två kolumns-system där den vänstra kolumnen samlade beskrivande anteckningar rörande den fysiska miljön medan den högra kolumnen omfattade författarens egna reflektioner av sina intryck och upplevelser (Marshall & Rossman, 2016 s.235). Vid observationerna arbetade även författaren genomgående med bilddokumentation vilket är ett vedertaget inslag i CPTED-orienterad forskning och samtliga bilder som presenteras i studien har fotograferats av författaren om inte annat omnämns i bildtexten.

## 4.2 Intervjuer

Utöver observationer insamlades även studiens material genom en kompletterande kvalitativ semistrukturerad intervjustudie av totalt åtta nyckelpersoner som på skilda vis finns representerade inom Västra Nordstan (Bryman, 2012 s.206). Alla intervjuer ägde rum mellan februari och april månad år 2018 och varje intervju varade mellan sextio till nittio minuter. Valet av det semistrukturerade formatet grundade sig i en vilja att genom ett strukturerat, men ändå delvis fritt och avslappnat samtal, insamla åsikter och tankar rörande områdets fysiska miljö samt dess koppling till kriminalitet och känslor av trygghet eller otrygghet. Intervjuerna syftade även till att insamla tankar rörande vad som bör förändras i den fysiska miljön för att främja en utökad känsla av trygghet och/eller minska förekomsten av brott samt att synliggöra hur olika aktörer inom området arbetar med trygghetsfrämjande och/eller brottspreventiva frågor inom Västra Nordstan. Avsikten var att skapa en heterogen urvalsgrupp som fick möjlighet att representera olika intressen och synsätt rörande studiens frågeställningar. Detta syftade till att belysa möjliga intressekonflikter i ett tidigt skede för att i större utsträckning undvika dessa i åtgärdsförslagen. Ett ytterligare intresse var att studera om en samsyn gick att utskilja rörande den fysiska miljöns aktuella styrkor och/eller svagheter.

Nyckelpersonerna valdes genom ett målstyrt urval (Bryman, 2012 s.392) då olika enheter (aktörer) inom området som ansågs vara relevanta för studiens syfte valdes ut. Tillgången till dessa personer återfanns dels genom studiens kontaktperson inom polisen men även genom ett personligt kontaktsökande arbete vid olika mötesforum där aktörerna fanns representerade. Målet var att inkludera ett tillräckligt stort urval för att med tydlighet och säkerhet kunna besvara studiens frågeställningar samt att undvika att insamla ett för stort intervjumaterial vilket kan medföra svårigheter att göra ingående tolkningar av materialet (Kvale & Brinkmann, 2012 s.129). De åtta nyckelpersoner som omfattas av studien representerar sammantaget: *Higab, Trygg, vacker Stad, Fältgruppen City, Innerstaden AB, Kvarnbergets Hyresgästförening, Mikael Elias Gymnasium, Lokalpolisområde Göteborg City* samt *Securitas AB*.

Vid intervjuerna användes en förhandsstrukturerad *intervjuguide* där arbetets syfte samt frågeställningar översatts till tematiska intervjufrågor (Ryen, 2004 s.44). Intervjuerna påbörjades med inledande *bakgrundsfrågor* som sedan övergick till att behandla allmänna



frågor rörande trygghet och kriminalitet inom Västra Nordstan, teman som mer ingående behandlar CPTED-orienterade principer och avslutningsvis det pågående trygghetsrelaterade samt brottspreventiva arbete inom området (se Appendix 8.2). Intervjuguiden lämnade även utrymme för så kallade *uppföljningsfrågor*, *sonderande frågor* och *specificerade frågor* (Kvale & Brinkmann, 2012 s.150). Intervjustudiens semistrukturerade karaktär medför även att intervjupersonen hade möjlighet att vara med och styra samtalet samt att ställa frågor till författaren vilket bidrar till att innehållet i samtliga intervjuer skiljer sig något från varandra. Samtliga teman i intervjuguiden berördes dock vid alla intervjuer och samtliga intervjuer spelades in efter intervjupersonernas medgivande.

De semistrukturerade intervjuerna kom sedan att kontinuerligt kompletteras med ostrukturerade intervjuer/samtal av boenden inom Västra Nordstan (Bryman, 2012 s.206). Vid dessa samtal berördes samma teman som påvisas inom intervjuguiden men under mer fria omständigheter. Dessa samtal som uppgick till cirka tio tillfällen var kortare än de semistrukturerade intervjuerna och ägde rum vid spontana möten inom området. Dessa samtal spelades inte in.

Liknande ostrukturerade intervjuer/samtal ägde även rum i samband med fem olika mötesforum som på skilda vis behandlade brottspreventivt- samt trygghetsfrämjande arbeten inom Göteborg. Vid dessa möten fanns representanter från ett större antal verksamheter som arbetar med brottspreventiva- och trygghetsfrämjande frågor i andra delar av Göteborg samt i andra städer. Dessa ostrukturerade samtal ägde rum vid cirka femton tillfällen och bidrog till att ytterligare bredda studiens omfattning av respondenter då fler perspektiv och tankar rörande studiens frågeställningar och syfte kom att insamlas. Likt de övriga ostrukturerade intervjuerna/samtalen spelades dessa samtal inte in. För att få tillträde till dessa möten som främst riktade sig till verksamheter och aktörer som arbetar med brottspreventiva- samt trygghetsrelaterade frågor agerade handledaren för denna studie, samt kontaktpersonen inom polisen likt så kallade "grindvakter" ("gatekeepers") (Bryman, 2012 s.384). De mötesforum som omfattats av de ostrukturerade samtalen är; (1) *Informationsmöte & Initierande trygghetsdialog för Västra Nordstan* (2017-12-11), (2) *Kick-off möte för Purple Flag* (2018-01-28), (3) *Trygghetsvandring i Västra Nordstan* (2018-03-05), (4) *Kick-off konferens för*

*Säkraplatser Väst (2018-03-08) samt (5) Uppföljningsmöte av trygghetsvandringen i Västra Nordstan (2018-05-08).*

Intervjuernas materialinsamling kom sedan att kompletteras med statistiskt material som hämtats från polisen som berör aktuella brottsnivåer, brottsutveckling samt ”hotspots” för kriminalitet inom Västra Nordstan. Denna statistik analyserades vidare för att påvisa relationen mellan den *upplevda* otryggheten och rädslan för brott, som påtalats vid intervjuerna, och den *faktiska* risken att utsättas för ett brott som synliggörs i statistiken. Statistik från tidigare genomförda trygghetsundersökningar har även inkluderats i studien för att ytterligare förbättra förståelsen rörande hur den upplevda tryggheten/otryggheten ser ut i området.

### 4.3 Analystekniker

Arbetet har varit starkt teoristyrkt då CPTED agerat likt teoretisk vägledning i arbetets samtliga delar. Denna vägledning synliggörs exempelvis vid bearbetningen av insamlat material då innehåll från observationerna och intervjuerna har abstraherats och sorterats in under tematiserade kategorier utifrån teoretiska begrepp som är förankrade i CPTED. Samtliga presenterade resultat är även kopplade till CPTED vilket ytterligare synliggör studiens tydliga teoretiska inramning.

All analys av insamlat material skedde parallellt med ny materialinsamling till dess att en så kallad *vetenskaplig mättnad* kunde identifieras för båda metodvalen (Bryman, 2012 s.516). Detta innebär att materialinsamlingen inte längre genererar någon ny information i förhållande till studiens syfte och frågeställningar.

Analysen av intervjuerna påbörjades genom att åter lyssna igenom inspelningarna och lyfta ut material som särskilt kunde kopplas till studiens syfte och frågeställningar. Detta material kom sedan att kategoriseras under teman som kodats likt studiens två frågeställningar och det material som kopplades till studiens första frågeställning kom att påvisa en uppfattning rörande vilka aktuella problemområden som återfinns inom Västra Nordstan. Detta material tematiserades sedan ytterligare under kategorier som upprättats för vardera princip inom CPTED. Syftet med denna tematiseringsprocess var att synliggöra vilka principer inom

CPTED som respondenterna anser är representerade inom området samt vilka som saknas. Det material som kodades under studiens andra frågeställning kom även att tematiseras under kategorier som upprättats för vardera princip inom CPTED vilket syftade till att påvisa önskemålen, samt åtgärdsförslagets koppling till den teoretiska ansatsen. Genom att tematisera och koda utdrag ur intervjuerna i en teoretisk referensram skapades en övergripande bild rörande intervjuernas innehåll och även en vetskap om vilka frågor som genererade en samsyn bland studiens respondenter samt vilka frågor som aktualiserade skilda åsikter.

Tematiseringsprocessen av observationernas innehåll genomfördes på samma sätt som vid bearbetningen av intervjumaterialet då innehåll ur fältanteckningarna abstraherades och kodades enligt samma schema. Denna process kom vidare att synliggöra en sammantagen bild rörande den fysiska miljöns styrkor samt svagheter i förhållande till studiens frågeställningar.

Efter att de olika metodinsamlingarna hanterats separat och då metodvalen var för sig uppnått en *vetenskaplig mättnad* kom det utvalda materialet att sammanföras under likartade kategoriseringar för att vidare gemensamt analyseras utifrån ett CPTED-orienterat perspektiv.

#### 4.4 Forskningsetiska överväganden

Arbetets samtliga delar har efterföljt de fyra etiska riktlinjer som Vetenskapliga rådet förespråkar. Dessa principer omfattar; (1) *Informationskravet*, (2) *Samtyckeskravet*, (3) *Konfidentialitetskravet* och (4) *Nyttjandekravet*. (Vetenskapsrådet, 2002 s.6).

*Informationskravet* kan anses vara uppfyllt då författaren informerat studiens respondenter om studiens syfte samt hur deras deltagande och utsagor kommer att användas och hur de slutliga resultaten kommer att presenteras (Vetenskapsrådet, 2002 s.7). På detta vis fick respondenterna en god insyn i studien innan deltagandet och de informerades även om att ett deltagande i studien inte på något vis kommer leda till skada för den enskilde (Kvale & Brinkmann, 2012 s.89). Respondenterna inkluderades inte heller i studien innan de själva godkände sin medverkan vilket påvisar att studien införlivat *Samtyckeskravet* (Vetenskapsrådet, 2002 s.9). Respondenterna blev vidare informerade om att de när som helst kunde avbryta sin medverkan utan att detta skulle medföra negativa följder för personen i fråga. Endast myndiga

individer omfattas av denna studie vilket medför att inga samtycken har inhämtats från vårdnadshavare. Det fanns inget behov av att inkludera samtyckeskrauet vid studiens observationer då syftet var att observera fysiska miljöer och inte individer. Mot bakgrund av detta insamlades inga personliga uppgifter i samband med observationerna.

*Konfidentialitetsprincipen* uppfylldes då samtliga respondenter i intervjustudien förblir anonyma då personuppgifter likt namn inte omnämns (Vetenskapsrådet, 2002 s.12). Samtliga representanter från berörda verksamheter har även godkänt att verksamhetens namn kan presenteras likt medverkande aktör. Annat material som berör respondenternas personuppgifter har förvarats på ett sådant sätt att obehöriga ej har tillträde till materialet. Slutligen har *nyttjandekravet* införlivats i samband med studien då de insamlade uppgifterna som berör enskilda individer, likt exempelvis de inspelade intervjuerna, enbart används för forskningsändamålet (Vetenskapsrådet, 2002 s.14). Samtligt material som berör enskilda individer kommer efter avslutad studie att raderas eller förstöras.

Författaren har även kontinuerligt reflekterat över sin egen roll i studien och medvetet och aktivt arbetat för att inte på något vis föra respondenterna bakom ljuset eller att försöka påverka respondenterna åt något håll i samband med intervjuerna, eller att framställa ett resultat som inte återspeglas av den egentliga materialinsamlingen (Bryman, 2012 s.138). Författaren har strävat efter att nå höga kvalitetsrepresentativa resultat genom att genomgående verka likt en oberoende part i sammanhanget (Kvale & Brinkmann, 2012 s.90).

Vid CPTED-orienterat arbete är det även av vikt att ta hänsyn till tidigare forskning som belyser att forskaren bör fundera över vem och/eller vilka intressen som är värda att skydda och/eller till vem eller vilka de trygghetsskapande åtgärderna syftar att vända sig till (Ceccato, 2016 s.113). Detta är viktiga frågor att reflektera över i studier likt denna som inkluderar principer som till viss del kan agera exkluderande och/eller uppfattas likt orättvisa för vissa grupper av individer. I detta arbete har forskaren så långt det är möjligt strävat efter att försöka presentera åtgärder som ska agera trygghetsfrämjande, skyddande och upplevas vara rättvisa för *samtliga* individer som kan återfinnas inom Västra Nordstan. Detta strävar efter att omfatta både kvinnor och män i alla åldrar från minoritets- samt majoritetsgrupper.

## 4.5 Studiens vetenskapliga kvalitet

*Validitet, reliabilitet, generaliserbarhet* och *objektivitet* är begrepp som synliggör fyra klassiska kvalitetskriterier för samhällsvetenskaplig forskning (Fangen, 2011 s.256). Dessa kriterier har dock erhållit kritik från många forskare som menar att vissa begrepp saknar relevans för kvalitativ inriktad forskning då de främst utformades för att bedöma kvaliteten i kvantitativt inriktade studier (Bryman, 2012 s.353). Mot bakgrund av detta har exempelvis Guba och Lincoln skapat alternativa begrepp för *reliabilitet* och *validitet* som benämns likt *tillförlitlighet* och *äkthet* vilket har applicerats i denna studie med syfte att i större utsträckning kunna bedöma studiens vetenskapliga kvalitet (Bryman, 2012 s.353).

Begreppet *tillförlitlighet* består av fyra delkriterier som benämns: *trovärdighet, överförbarhet, pålitlighet* och en *möjlighet att styrka och konfirmera* och samtliga begrepp motsvarar de äldre kvalitetsbegreppen (Bryman, 2012 s.354). Vidare beskrivs begreppet *äkthet* innefatta fem kriterier som benämns *rättvis bild, ontologisk autencitet, pedagogisk autencitet, katalytisk autencitet* och *taktisk autencitet* (Bryman, 2012 s.357).

Kriteriet rörande *trovärdighet* (intern validitet) kan anses vara uppfyllt i studien då resultatet till fullo grundar sig i analys av det insamlade materialet samtidigt som intervjuer och observationer utförts i enlighet med de etiska principer som Vetenskapliga rådet förespråkar. Kvalitetskriteriet kan även anses uppfyllt då samtliga respondenter kommer få möjlighet att ta del av det slutgiltiga materialet och få möjlighet att kommentera dess innehåll vilket kan anses vara en kvalitetshöjande aspekt. Trovärdighetsbegreppet förespråkar även användning av så kallad *triangulering* i forskningsprocessen vilket avser användandet av fler än en metod vilket har aktualiserats i denna studie. (Bryman, 2012 s.354).

Kvalitetskriteriet rörande *Överförbarhet* (extern validitet) kan även anses vara uppnått då intervjuerna samt observationerna inhämtat så kallad "thick descriptions". Detta omfattar fylliga och väl detaljerade beskrivningar av den studerade miljön vilket exempelvis återfinns i studiens områdesbeskrivning samt i presentation av specifika åtgärdsförslag. (Bryman, 2012 s.355).

Kriteriet rörande *pålitlighet* (reliabilitet) har uppnåtts då författaren tydligt presenterat och motiverat sina val och tillvägagångssätt i studiens samtliga delar. Detta synliggörs exempelvis i motiveringen av urvalspersoner för intervjustudien samt i valet av det avgränsade området. Intervjuguiden och observationsguiden medför en ytterligare tydlighet rörande hur aktuellt material insamlats vilket kan anses utöka studiens *pålitlighet*. (Bryman, 2012 s.355).

Det sistnämnda kriterier rörande *möjlighet att styrka och konfirmera* (objektivitet) kan anses vara uppnått då forskaren så långt det är möjligt iträtt sig en objektiv roll i studiens samtliga delar med avsikt att exempelvis inte låta personliga värderingar och åsikter påverka aktuella intervjupersoner i någon riktning (Bryman, 2012 s.355).

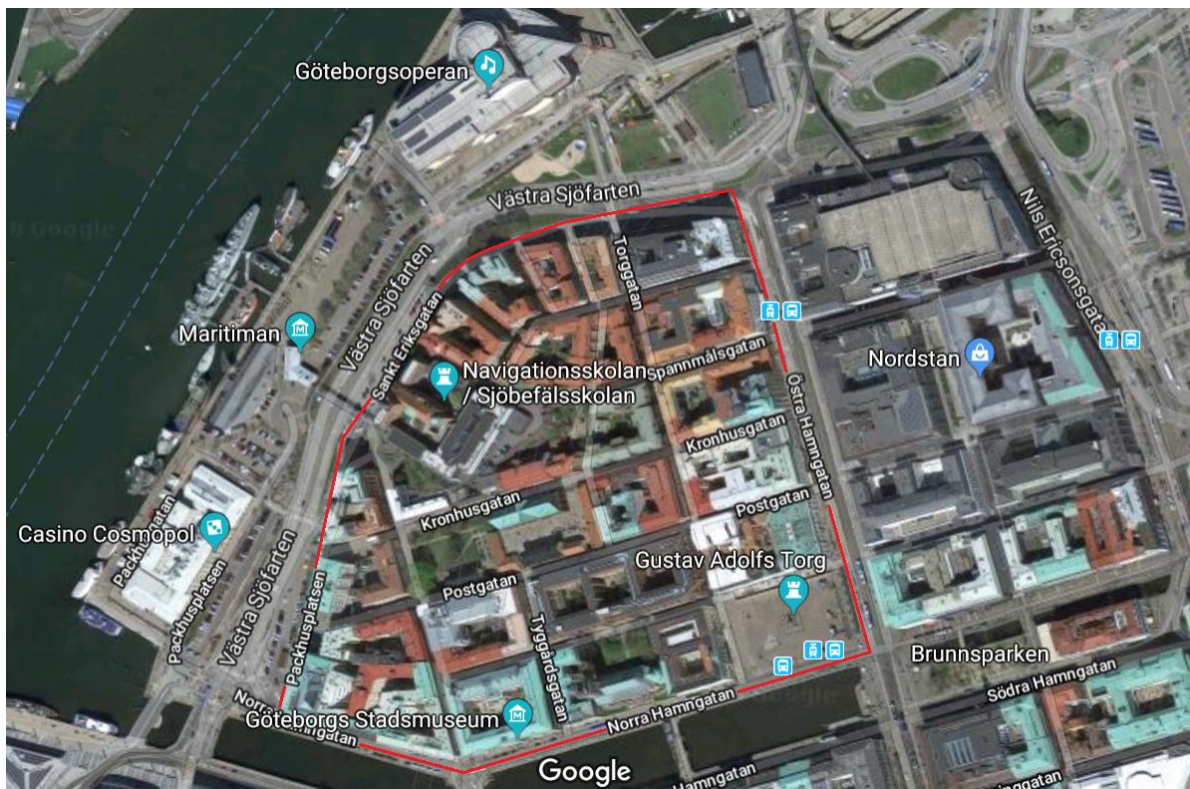
Vidare har aktuell studie haft för avsikt att presentera en *rättvis bild* rörande de olika åsikter och uppfattningar som aktualiserats inom ramen för intervjustudien och den fysiska miljön har även beskrivits på ett riktigt vis vilket kan anses främja studiens *äkthet*. Studiens resultat strävar även efter att utöka allmänhetens, samt berörda parter förståelse inför aktuell problematik kopplad till den fysiska miljön inom Västra Nordstan utifrån ett CPTED-orienterat perspektiv vilket kan anses påvisa en god *ontologisk autencitet*. Studien kan även anses bidra till möjligheter för respondenterna att utveckla en större förståelse inför hur andra berörda parter upplever den fysiska miljön inom Västra Nordstan vilket kan anses påvisa studiens *pedagogiska autencitet*. Studien kan likväl anses inneha en *katalytisk autencitet* vilket kan anses främja studiens *äkthet* då studiens resultat syftar till att främja en utökad känsla av trygghet samt en minskad förekomst av brott då konkreta åtgärdsförslag har presenterats. Slutligen kan studien anses påvisa en *taktisk autencitet* då presenterade åtgärdsförslag strävar efter att vara lätta att omvandla till praktiska åtgärder i det fortsatta utvecklingsarbetet inom Västra Nordstan. (Bryman, 2012 s.356–357).

## 5 Resultat och analys

Detta kapitel innehåller tre delar som sammantaget presenterar, samt analyserar studiens resultat. Den första delen presenterar en detaljerad *aktuell områdesbeskrivning* av Västra Nordstan. Den andra delen presenterar en kortfattad *kartläggning av specifika problemområden* inom området som syftar till att besvara studiens första frågeställning. Slutligen presenterar kapitlets sista del konkreta *åtgärdsförslag för det fortsatta utvecklingsarbetet* som avser att besvara studiens andra frågeställning.

### 5.1 Aktuell områdesbeskrivning

Denna områdesbeskrivande del syftar till att skapa en grundläggande förståelse inför områdets fysiska miljö. Områdesbeskrivningen inkluderar en presentation av sammanställd statistik rörande aktuell kriminalitet och brottsutveckling inom området samt information rörande aktuella “hotspots” för kriminalitet som hämtats från polisen. Avsnittet avslutas med en kortfattad presentation av tidigare genomförda trygghetsundersökningar som kan vara av intresse för att bättre förstå hur den upplevda tryggheten ser ut i området.



Bildkälla: <https://www.google.com/maps>, Västra Nordstan

Västra Nordstan är ett av Göteborgs äldsta bostadsområden och utgör det geografiska område som på bilden ovan markerats i rött. Det centrala området avgränsas i norr av Sankt Eriksgatan, i söder av Norra Hamngatan, i öster av Östra Hamngatan och i väst av Packhusplatsen.

Västra Nordstan innehar en mångskiftande karaktär då området både huserar bostadsområden, industrier, skolor, kulturella sevärdheter samt kommunala och privata verksamheter. Gustav Adolfs torg är det största torget inom området som ligger i direkt anslutning till Brunnsparkens busshållplatser vilket är områdets närmaste hållplats för kollektivtrafik. Torget ligger även i direkt närhet till affärscentrumet Nordstan (Göteborgs Turistbyrå, 2018a).



*Gustav Adolfs Torg*

Den största sevärdheten inom Västra Nordstan kan anses vara Kronhuset samt Kronhusbodarna som ligger i mitten av området och statistik påvisar att området totalt besöktes vid 487 224 tillfällen mellan februari år 2017 och februari år 2018 (Viametrics, 2018). Kronhuset är en av stadens äldsta bevarade byggnader och byggdes i mitten av 1600-



talet med syfte att förvara militärens uniformer och annat krigsmaterial (Göteborgs Turistbyrå, 2018b). Kronhuset har även historiskt brukats likt en rikssal och senare likt en Garnisonskyrkan. De omkringliggande Kronhusbodarna byggdes under 1750-talet och dessa fungerade likt vagnshus, smiderier och lagerlokaler. Området identifierar sig idag likt ett levande hantverkscentrum och i de gamla Kronhusbodarna återfinns bland annat en glashytta, ett krukmakeri samt ett konditori.



*Kronhuset och Kronhusbodarna*

För att nå området som omger Kronhuset och Kronhusbodarna kan besökaren välja mellan fem olika ingångar. Två av dessa återfinns vid Postgatan, två vid Kronhusgatan samt en från den anslutande Kronhusparken. Besöksräknare som placerats vid dessa ingångar visar att flest besökare når området via Postgatan och den mest använda entrén är den som återvinns vid Café Kronhuset. Mellan februari år 2017 till februari år 2018 användes denna entré vid totalt 109 341 tillfällen och de mest besökta månaderna var juni, juli och augusti (Viametrics, 2018). Den minst använda entrén till området är den vid Kronhusparken och besöksräknarna påvisar att denna ingång användes vid nästan 22 000 färre tillfällen än den mest använda

entrén vid Postgatan (Viametrics, 2018). Detta tycks visa på att många individer som besöker Kronhuset och Kronhusbodarna inte finner sin väg in i den anslutande parken.



*Den mest använda entrén vid Postgatan*

Utöver Postgatan kan de gator som återfinns inom områdets östra del anses inneha störst närvaro av besökare inom Västra Nordstan. Detta kan ha sin grund i dess närhet till välbesökta hållplatser för kollektivtrafik och närliggande områden för shopping vilket attraherar besökare. Vid Postgatan återfinns även tre av områdets fyra gymnasieskolor vilket medför att många studenter rör sig längsmed gatan under dagtid. Den fjärde gymnasieskolan återfinns vid Kronhusgatan. Köpmansgatan är ytterligare ett exempel på en mer välbesökt gata i områdets östra del och vid denna gata återfinns flertalet kontorslokaler där bland annat Göteborgs Stads stadsbyggnadskontor huserar.

Den spridda närvaron av besökare i området påvisas även av besöksräknare som återfinns vid Postgatan 37 och Smedjegatan 7. Under år 2017 passerade flest individer besöksräknaren vid Postgatan under mars månad då den totalt påvisade 122 535 passeringar. Under samma period påvisade besöksräknaren vid Smedjegatan som återfinns längre bort från områdets östra del

nästan 36 000 färre passeringar och närvaron vid Postgatan var högre än vid Smedjegatan under samtliga månader år 2017 (Innerstaden Göteborg, 2018).

I områdets mindre besökta västra- samt norra delar återfinns majoriteten av Västra Nordstans bostadsområden. Många bostadshus återfinns längsmed Kvarnberget där även gamla Navigationsskolan/Sjöbefälsskolan återfinns som idag bland annat huserar huvudkontoret för Serneke Group AB (Serneke, 2018). I närhet till detta område återfinns även en övergång till Casino Metropol samt Maritimans museum som kan anses vara en stor turistattraktion i staden. De bostadsområden som återfinns i områdets norra delar i närhet till Sankt Eriksgatan ligger även i närhet till Göteborgsoperan.

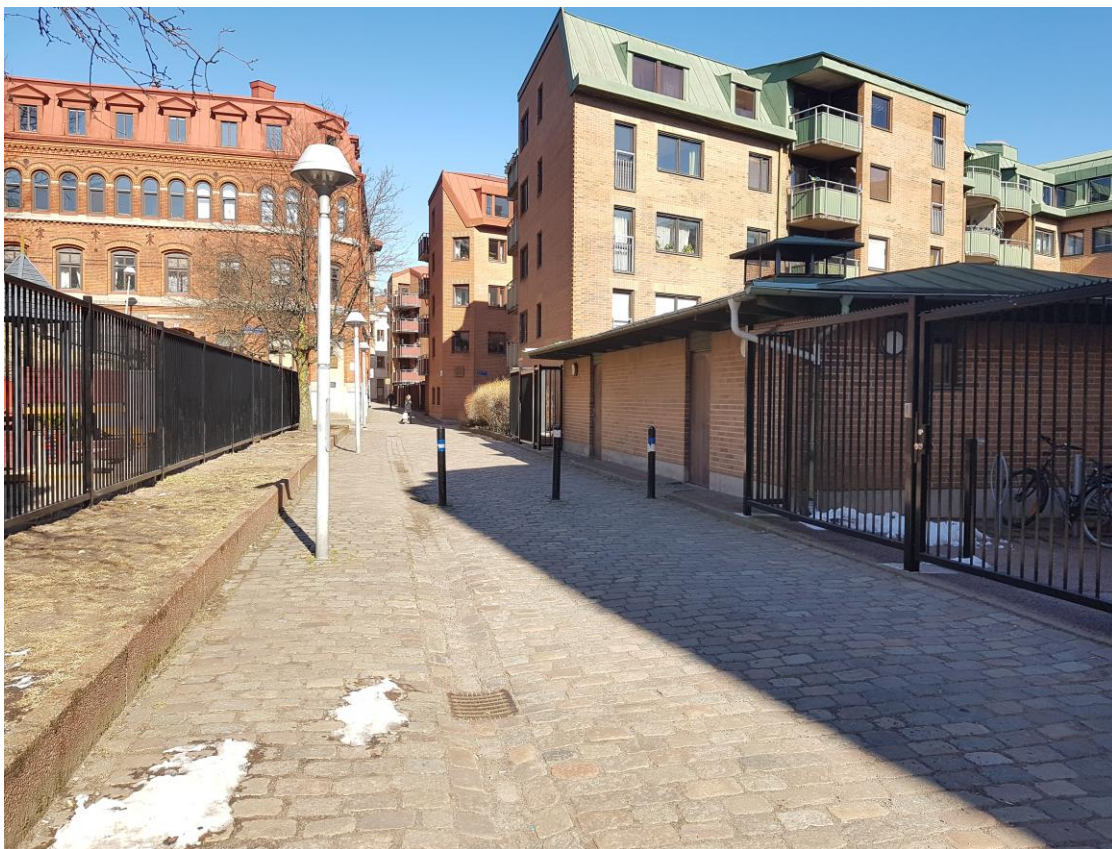


*Bostadsområde i närhet till Kvarnberget*

I närhet till Kvarnberget återfinns även en lekplats som agerar skolgård för en närliggande förskola. Denna lekplats har under senare år renoverats och omgetts av ett högt stängsel och närliggande innegårdar till bostäder har även inhägnats vilket medför att enbart boende samt personal vid den närliggande förskolan som innehar en tagg kan tillträda dessa områden.



*Lekplatsen vid Nedre Kvarnhusgatan*



*Nedre Kvarnhusgatan, t.v. lekplats och t.h. innegård*



*Grindade bostadsområden vid Nedre Kvarnhusgatan*

Den södra delen av Västra Nordstan ligger i nära anslutning till kanalen och längsmed Norra Hamngatans promenadstråk återfinns bland annat Rådhuset, Tyska Kyrkan, Göteborgs Stadsmuseum och Hovrätten för Västra Sverige. Norra Hamngatan är i likhet med Östra Hamngatan och Sankt Eriksgatan de stora gator som avgränsar Västra Nordstans område och dessa är avsevärt mer befolkade än gator som återfinns längre in i området.



*Vy över Göteborgs Stadsmuseum vid Norra Hamngatan*

Inom Västra Nordstan återfinns en puborienterad verksamhet och ett fåtal restauranger och majoriteten av dessa återfinns i närhet till Sankt Eriksgatan och Packhusplatsen. Inom området återfinns ingen matbutik eller liknande serviceutbud. I förhållande till områdets storlek samt i jämförelse till andra närliggande områden är utbudet av restauranger litet vilket även innebär att området inte innehar en självklar kvällsekonomi som attraherar legitima besökare och särskilt inte efter butikens ordinarie stängningstider. I likhet till serveringsutbudet kan även utbudet av verksamheter anses vara litet och en respondent uttrycker sig likt följande: "...man måste ju ha ett väldigt specifikt ärende om man går till Västra Nordstan, annars är man ju inte här. Det finns liksom inget att hämta i det utbud som finns utanför Kronhuset."

Utdrag från polisens statistik rörande antal *anmälda* brott i området påvisar att den sammantagna brottsligheten inom Västra Nordstan har minskat från totalt 804 brott år 2016 till 670 brott år 2017 vilket motsvarar en minskning med cirka 17% (Polisen Status, 2018). Trots denna positiva trend är brottsnivån fortfarande högre än den var under år 2014 då sammantaget 533 brott anmäldes till polisen. Grafen nedan som visar antal anmälda brott i området per år och månad påvisar även en så kallad LUPP-kurva (lokal uppföljnings- och prognosprocedur) som presenterar en uträknad prognos av förväntade brottsnivåer för varje månad beräknat på brottslighetens utveckling under de senaste tre åren (Blixt, 2001 s.13). År 2017 låg aktuell brottslighet under denna LUPP-kurva vid majoriteten av årets månader vilket även påvisar en positiv utveckling från året innan då brottsligheten låg över kurvan under största delen av året.



Bildkälla: Polisen Status, *Antal anmälda brott per år och månad inom Västra Nordstan*

År 2017 var den största andelen brott inom Västra Nordstan tillgreppsbrott (totalt 243 anmälningar) och skadegörelsebrott (totalt 123 anmälningar) trots att dessa brott minskat något under de senaste åren. Tillgrepp av cyklar har exempelvis minskat från 43 anmälda brott år 2014 till 33 anmälningar år 2017 och under samma period har snatterier eller annan stöld utan inbrott minskat från 33 anmälningar till 24 anmälningar. Statistiken påvisar även att skadegörelse som benämns likt “övrigt klotter” har minskat mellan år 2015 till 2017 från 305 anmälningar till 99 anmälningar. (Polisen Status, 2018).

Tillskillnad från dessa positiva trender inom den anmälda brottsstatistiken påvisas en motsatt negativ trend rörande narkotikabrott inom området då antalet narkotikabrott har ökat från totalt 51 anmälda brott år 2014 till 88 anmälda brott år 2017 (ökning med ca. 73%). Under denna period har andelen narkotikabrott som enbart berör *bruk* ökat från 29 anmälningar till 37 anmälningar (ökning med ca. 28%) och brott som enbart berör *innehav* ökat från 20 anmälningar till 40 anmälningar (ökning med 100%). Sammantaget har den mest förekommande typen av narkotikabrott inom området under denna period varit brott mot

narkotikastrafflagen som enbart berör *bruk* vilket totalt omfattar 161 anmälningar. (Polisen Status, 2018).

Social resursförvaltning presenterade år 2017 en rapport som har sammanställt statistik rörande brottslighet i Göteborgs stad och denna sammanställning visar, till skillnad från ovan presenterad statistik, en nedåtgående trend rörande narkotikabrott inom Göteborg då hela staden studeras (Göteborgs Stad, 2017 s.11). Västra Nordstan kan med andra ord anses inneha en särskild problematik rörande narkotikabrott.

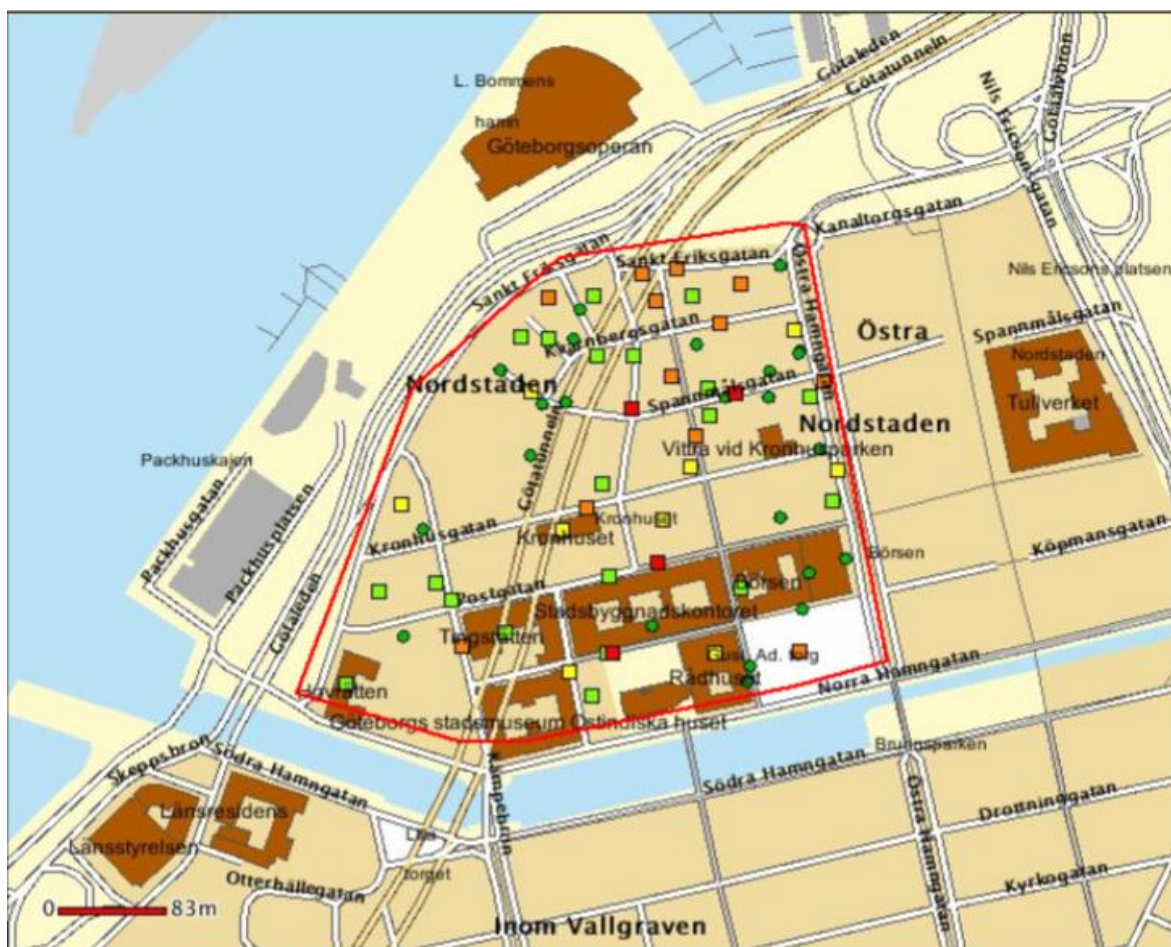
Statistiken påvisar vidare att flest narkotikabrott tenderar att anmälas mellan klockan 20.00-21.00 under onsdagar och torsdagar och den beräknade snittåldern för en misstänkt person presenteras vara 24 år, respektive 22 år för ett målsägande. För den sammantagna kriminaliteten inom området beräknas snittåldern för en misstänkt individ vara 31 år och för en målsägande, 39 år, vilket påvisar att både misstänka samt målsägare vid narkotikarelaterad brottslighet tenderar att vara avsevärt yngre än motsvarande aktörer vid annan brottslighet. (Polisen Status, 2018).

Statistik bör alltid tolkas med viss försiktighet då statistiken inte presenterar en absolut sanning eftersom många bakomliggande faktorer påverkar vilka brott som uttrycks inom statistiken. Sådana faktorer kan bland annat omfatta allmänhetens varierade anmälningsbenägenhet över tid samt att anmälningar av olika anledningar uteblir eller exempelvis upptas på fel sätt så att statistiken inte överensstämmer med faktisk brottslighet. Det är även av vikt att tydliggöra att de oanmälda brotten inte omfattas av presenterad statistik vilket möjligtvis kan påvisa ett mörkertal rörande faktisk brottslighet i området. Det är även av vikt att påpeka att narkotikabrott definieras likt ett *ingripandebrott* eller ett så kallat *spaningsbrott* vilket ytterligare påverkar presenterad statistik. Ett *ingripandebrott* upptäcks och anmäls främst till följd av polisens eller andra aktörers prioriterade arbetsinsatser vilket skiljer sig från så kallade *anmälningsbrott* som i större utsträckning innehar ett tydligt offer som anmäler händelsen till polisen. Detta medför att anmälningsbrott likt exempelvis misshandel i större utsträckning tenderar att synliggöras inom polisiär statistik i jämförelse med narkotikabrott. Detta kan även medföra att polisiära riktade insatser mot narkotika vid en specifik plats kan leda till att narkotikabrotten synliggörs i större utsträckning i



anmälningsstatistiken under en period trots att den faktiska narkotikabrottsligheten inte förändrats över tid. Detta medför en svårighet att tydligt kartlägga utvecklingen av narkotikabrott i ett område och att påvisa aktuell problematik.

Polisens statistik presenterar vidare att det går att urskilja så kallade “hotspots” för kriminalitet inom området. Områdeskartor som berör den sammantagna kriminaliteten inom området år 2017 påvisar att Postgatan är den mest förekommande adressen för anmäld brottslighet inom området och denna bild har varit oförändrad under de senaste åren. Områdeskartorna påvisar även att Postgatan kan uppfattas likt en “hotspot” för narkotikarelaterad kriminalitet och särskilt i närhet till Kronhuset och Kronhusbodarna. Utöver denna plats kan även området i närhet till Tyska kyrkan vid Köpmansgatan, samt Spannmålgatan benämnas likt ”hotspots” för narkotikabrott inom Västra Nordstan (se områdeskarta nedan). Dessa platser har i stort varit återkommande likt de mest förekommande platserna för anmäld narkotikabrottslighet sedan år 2007. (Polisen Hobit, 2018).



Bildkälla: Polisen Hobit. Områdeskarta över anmälda narkotikabrott 2007-01-01–2017-12-31. (Antal brott på samma plats visas enligt följande: Röd=26-, Orange=11–25, Gul=6–10, Grön=2–5)

År 2017 publicerade Brå den *Nationella Trygghetsundersökningen* (NTU) som påvisar resultat rörande upplevd otrygghet, utsatthet för brott, samt förtroende för rättsväsendet för Sveriges sju polisregioner och 21 län (Söderström, Ahlin, Westberg & Irlander Strid, 2018 s.3). Under år 2017 publicerades även för första gången en nationell trygghetsundersökning som benämns likt NTU Lokal (Brå, 2018) som studerar samma frågor fast på regional nivå och på lokalpolisområdesnivå vilket erbjuder än bättre möjligheter att studera trygghetsrelaterade frågor som berör LPO City som Västra Nordstan tillhör.

Dessa trygghetsmätningar påvisar att 31% av befolkningen som återfinns inom Västra Götalands län år 2017 känner en *stor* oro över brottsligheten i samhället vilket är en ökning från år 2016 och denna oro är även större än det beräknade rikssnittet som uppgår till 29% (Söderström et al., 2018 s.15). Inom LPO City uppger vidare 26% av befolkningen att de känner en otrygghet vid utevistelse en sen kväll i sitt egna bostadsområde och den största problematiken presenteras vara en oro för öppen narkotikaförsäljning i närhet till sin bostad (Brå, 2018 s.2). Denna oro påvisas även vara större än rikssnittet (Brå, 2018 s.2). Andelen som väljer annan väg eller färdväg till följd av oron att utsättas för brott är även högre inom LPO City än i riket i stort (Brå, 2018 s.2). Andelen som uppger att den upplevda otryggheten sammantaget påverkar livskvaliteten inom Västra Götalands län år 2017 har uppmätts till 16% vilket är på samma nivå som rikssnittet (Söderström et al., 2018 s.21). Statistiken påvisar att detta är en knapp ökning från året innan men mellan år 2015–2016 kan en påtaglig ökning identifieras för samtliga polisregioner i landet vilket synliggör en utökad problematik där fler individer upplever att livskvaliteten försämrats till följd av en upplevd känsla av otrygghet (Söderström et al., 2018 s.21).

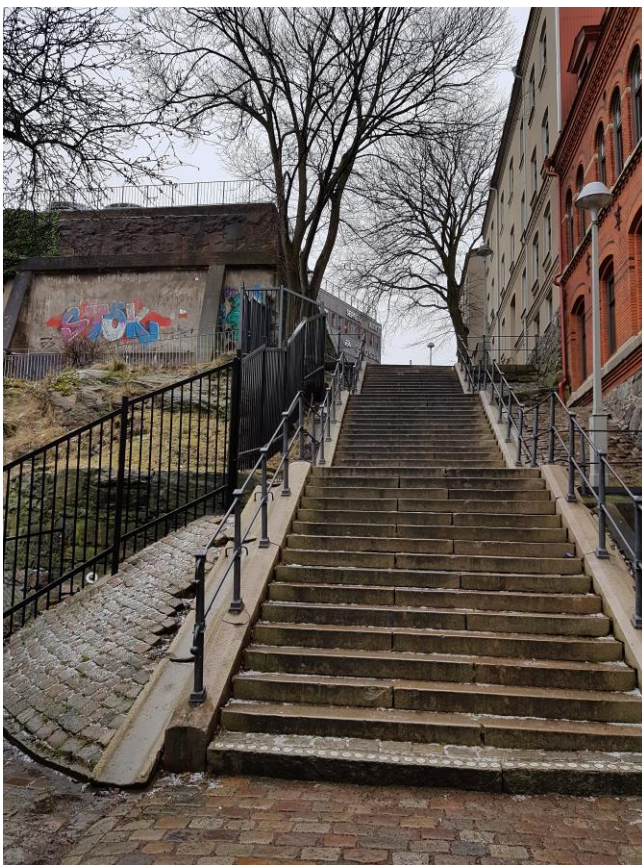
Tidigare forskning visar även att kvinnor i Göteborg generellt upplever en större otrygghet än män (mer än dubbelt så hög) och att individer över 65 år upplever en större otrygghet i jämförelse med den yngre generationen (Göteborgs Stad, 2014b s.35). Nationella undersökningar påvisar även att den upplevda otryggheten tenderar att vara högre bland individer som är utrikes födda samt för unga homo- och bisexuella män (Göteborgs Stad, 2014c s.49).

Sammantaget påvisar presenterad statistik samt utsagor från polis och respondenter att områdets största *aktuella* brottsliga problematik berör narkotikarelaterad brottslighet. Vidare omfattar denna problematik främst drogförsäljning, eget bruk av narkotika samt en problematik med att illegala aktörer gömmer narkotika i områdets fysiska miljö. Mot bakgrund av detta kommer studien främst beröra denna typ av brottslighet. Vidare visar sammanställningen att det finns en betydande upplevelse av otrygghet inom området som många gånger påvisas likt en större problematik än den faktiska brottsligheten och risken att utsättas för ett brott. Detta belyser vidare vikten av att försöka främja en utökad känsla av trygghet inom Västra Nordstan.

## 5.2 Kartläggning av specifika problemområden

I detta avsnitt presenteras specifika områden inom Västra Nordstan som utifrån analys av insamlat material påvisat en aktuell särskild problematik som kan anses leda till en utökad känsla av otrygghet och/eller en utökad förekomst av kriminalitet i enlighet med CPTED.

### 5.2.1 Område 1 - Trappan vid Nedre Kvarnhusgatan



*Trappan vid Nedre Kvarnhusgatan*

Trappan vid Nedre Kvarnhusgatan har under tidigare år av flertalet aktörer presenterats likt ett område inom Västra Nordstan som haft en tydlig problematik med narkotikaförsäljning, skadegörelse samt en problematisk närvaro av individer som brukat narkotika och gömt narkotika inom områdets fysiska miljö. Dessa identifierade problem har under senaste åren aktualiserat åtgärder likt exempelvis riktade polisiära narkotikainsatser vid platsen samt montering av höga staket runt den närliggande lekplatsen, innegårdar samt områden runt trappan som tidigare drabbats av klotter. De tidigare aktualiserade åtgärderna har medfört positiva förändringar vid platsen och polisen har identifierat en mindre förekomst av skadegörelse och narkotikabrott i närhet till trappan. Trots denna positiva trend kan den påtalade problematiken fortfarande identifieras vid platsen, om än i mindre skala och en boende beskriver området på följande vis: "...det är ju ett tillhåll. Jag bor där och det är ju jättemånga som hänger där varje dag vid trappan och det luktar ju braj och jag har ju hittat pulverpåsar och tabletter. Så det är ju ett problem, helt klart." Platsen kan sedan länge anses inneha en dålig *image* som kan förklaras leda till att legitima besökare undviker att bruka platsen, och främst under kvällstid då platsen är relativt obesökt. Detta kan anses orsaka en utökad känsla av otrygghet vid platsen och i dess direkta närområden.

De inhägnade bostadsområdena kan förstås likt små "grindsamhällen" och dessa synliggör en exkluderande och avgränsande miljö som tydligt påvisar en skiljelinje mellan områdets privata- och offentliga rum vilket skapar en distans mellan boende och besökare i området. Majoriteten av balkonger och fönster som är riktade ut mot trappan är tydligt insynsskyddade vilket ytterligare försvårar möjligheter till *naturlig övervakning* och den upplevda känslan av otrygghet kan anses utökas då besökare inte upplever sig vara sedda och skyddade av legitima aktörer vid platsen. De höga staketen längsmed Nedre Kvarnhusgatan kan förstås likt *tillträdeskontroller* som hämnar individers rörelsemönster i området och flertalet staket innehar vässade ändar vilket även kan anses synliggöra en hård estetisk framtoning som inte skapar en särskilt välkomnande miljö.

Befintlig belysning vid trappan kan även anses vara bristfällig då vissa avsnitt av trappan är mörkklagda under dygnets senare timmar vilket ytterligare försvårar möjligheter till *formell* och *informell övervakning* av platsen. Dessa dåliga möjligheter till övervakning och känslan av avskildhet som uppkommer ur platsens fysiska miljö kan även anses ge upphov till utökade

tillfällesstrukturer för brott. I enlighet med rationell valhandlingsteori kan en potentiell gärningsman bedöma att det är rationellt att begå en brottslig handling vid platsen då den kalkylerade risken att bli påkommen eller avbruten uppfattas vara liten i förhållande till handlingens potentiella vinning.

Området saknar även ett naturligt flöde av besökare som inte är boende och/eller verksamma i området. Det krävs en särskild tagg för att få tillträde till lekplatsen och innegårdarna vilket medför att allmänheten inte kan bruka dessa områden. Mot bakgrund av detta erbjuder inte området något utbud eller aktiviteter som i större utsträckning kan anses attrahera legitima utomstående aktörer att besöka platsen. Detta kan anses bidra till att områdets fysiska miljö innehar ett otydligt syfte för utomstående besökare.

I närhet till trappan återfinns även mycket skräp likt tomma spritflaskor som är slängda på marken och i direkt anslutning till trappan återfinns en stor stenmur som innehåller flertalet urgröpta hålrum. Håligheterna erbjuder goda möjligheter till att gömma exempelvis narkotika vilket ytterligare kan anses utöka tillfällesstrukturen för narkotikabrott. Närvaron av illegitima besökare som uppehåller sig vid denna plats kan även anses orsaka en utökad känsla av otrygghet i området. Den skräpiga fysiska miljön runt trappan medför även en känsla av att ingen tar hand om området vilket belyser otydliga ansvarsförhållanden rörande platsen och en avsaknad av social kontroll vilket kan anses leda till en utökad känsla av otrygghet och utökade möjligheter för brott.

Mot bakgrund av detta kan området fortfarande identifieras likt ett aktuellt problemområde trots tidigare genomföra åtgärder. Samtliga respondenter i studien utpekade detta område likt det största problemområdet inom Västra Nordstan vilket även belyser en tydlig samsyn rörande rådande problematik och en respondent beskriver vidare området likt en "central bakgård" som ingen bryr sig om vilket förklarar utöka närvaron av illegitima aktörer.

## 5.2.2 Område 2 - Tyska kyrkans kortsida



*Tyska Kyrkans kortsida*

Bortsett från trappan vid Nedre Kvarnhusgatan förklarades Tyska kyrkans högra kortsida (sett från Köpmansgatan) likt Västra Nordstans “värsta” problemområde av studiens respondenter. Respondenterna beskriver att områdets främsta problematik berör narkotikaförsäljning samt eget bruk av narkotika vilket styrks av polisens presenterade statistik. Platsen återfinns på kyrkans egendom och agerar till skillnad från trappan vid Nedre Kvarnhusgatan inte i lika stor utsträckning likt en naturlig genomfart för boende i området vilket kan anses medföra att många boende och besökare i området inte upplever en lika stor känsla av otrygghet vid platsen. Platsen fungerar dock likt en gångväg mellan kyrkans två gårdar vilket kan anses orsaka en upplevd känsla av otrygghet för kyrkans besökare.

Platsen ligger något avskild från den närliggande Köpmansgatan och vid platsen återfinns flertalet utbyggnader i kyrkans fasad som skapar dolda och mörkare utrymmen som inte kan

övervakas från närliggande gator. Dessa utrymmen kan med enkelhet uppfattas likt en skyddande miljö vid narkotikaintag då förbipasserande har en svårighet att övervaka platsen. Huvudentrén till kyrkan återfinns vid Norra Hamngatan och kyrkan ligger något upphöjd i jämförelse till gågatan vilket medför att besökaren måste använda trappor för att nå kyrkan. Kyrkans upphöjda och något distanserade plats medför svårigheter till *övervakning* vilket ytterligare kan anses möjliggöra tillfällesstrukturer för brott.

Respondenternas tydliga samsyn rörande platsens problematik kan anses påvisa en dålig *image* som identifierats under många år. En respondent beskriver området likt följande: "...jag ser ju att dom står och röker på där, ganska ofta. Dom får liksom vara ifred där för ingen går ju nära. Det känns bara väldigt otrevligt och lite läskigt". Platsens negativa rykte tycks medföra att legitima aktörer undviker platsen vilket i större utsträckning möjliggör att illegitima aktörer får platsen för sig själva samtidigt som den upplevda känslan av otrygghet utökas för platsens legitima besökare.

### 5.2.3 Område 3 - Kronhusparken samt direkt anslutande områden



*Kronhusparken*

Kronhusparken har av respondenterna främst förklarats likt en plats som främjar en känsla av otrygghet då platsen ofta besöks av missbrukare samt av individer som säljer narkotika vilket medför att många legitima aktörer inte väljer att bruka parkens fysiska miljö. Aktörer som ligger i nära anslutning till parken beskriver vidare: ”...vi kan ju stå och titta på, vi ser dom ju nästan varje dag i parken, byter varor och så. Det är ju så dött i parken så det är väl ett kalasområde för att göra sånt ifred”. Den tidigare presenterade statistiken från polisen tycks även styrka denna problematik då denna påvisar att majoriteten av den anmälda narkotikarelaterade brottsligheten inom området tenderar att ske i nära anslutning till parken och främst vid Postgatan. Detta belyser att det finns en rådande samsyn gällande platsens aktuella problematik.

Parken kan idag anses sakna sociala dimensioner då dess fysiska miljö inte i större utsträckning erbjuder mötesplatser för social gemenskap. Parken innehåller tre slitna så



kallade “vippdjur” men utöver dessa anordningar och några bänkar är parken tom vilket kan anses skapa en otydlighet rörande parkens identitet och syfte som inte attraherar legitima individer att besöka platsen. Parken är under stora delar av dygnet ganska obesökt och särskilt efter de närliggande skolornas stängningstider vilket kan anses leda till en utökad känsla av otrygghet i parken. Den låga närvaron av legitima besökare samt avsaknaden av mötesplatser kan även anses utöka möjligheterna för brott i parken då den kalkylerade risken att bli påkommen eller avbruten vid en kriminell handling kan uppfattas vara liten.

*Tillträdeskontroller* har implementerats vid platsen då parkens grindar hålls låsta mellan kl. 23.00-06.00 vilket medför att problematiken kan anses avta under dessa tider. Parken kan dock identifieras likt ett särskilt problemområde under dygnets övriga timmar.

I direkt anslutning till parken återfinns Kronhusgatan som kan anses tillhöra det särskilda problemområdet då gatan innehar en liknande övergripande problematik. Tidigare presenterad statistik från uppsatta besöksräknare påvisar att gatan är relativt obesökt och respondenter har i likhet med detta förklarat gatan likt en eftersatt gata som saknar naturligt flöde av besökare. Under observationerna påträffades väldigt sällan individer längsmed gatan vilket medför att gatan känns ödelagd. Mycket skräp återfinns även längsmed gatan och även skadegörelse likt krossade glasportar och klotter. En respondent beskriver gatan likt följande: “Det är ju liksom anrika byggnader i närheten men området är himla dåligt skött. Det finns ju ingen kärlek i det här området eller en wow-känsla att någon tar hand om den här gatan. Det är väldigt synd”. Gatans dåliga underhåll kan anses påvisa en avsaknad av social kontroll och pågående restaureringar av närliggande byggnader har efterlämnat byggnadsmaterial vid gatan vilket ytterligare förstärker gatans dåliga *image* vilket kan anses öka känslan av otrygghet.



*Skadegörelse vid Kronhusgatan*

Gångbanorna vid Kronhusgatan kan även uppfattas vara smala, vinda och trånga vilket medför tydliga svårigheter för samtliga besökare att bruka gatan. En särskild svårighet kan exempelvis återfinnas för individer med funktionsvariationer som innehar en svårighet att gå på oplan mark. Längsmed Kronhusgatan återfinns även ofta flertalet parkerade bilar vilket medför en upplevelse av att vara instängd mellan bilar och de höga byggnaderna. Under kvällstid blir dessa utrymmen även att upplevas mörkare då bilarna till viss del skymmer gatans befintliga ljussättning vilket medför en utökad svårighet att överblicka närområdet och att upptäcka potentiella hot. Trafikkontoret har dock nyligen initierat ett utvecklingsarbete vid gatan som syftar till att förbättra markläggningen och en planerad åtgärd är att parkering längsmed gatan framöver enbart ska vara möjlig för individer med funktionsvariationer vilket kraftigt bör reducera påtalad problematik (Göteborgs Stad, 2018). Mot bakgrund av detta kommer studiens åtgärdsförslag inte beröra befintlig markläggning eller förändrade parkeringsmöjligheter.

Arkaden vid den närliggande Tyggårdsgatan kan även identifieras likt ett aktuellt problemområde inom Västra Nordstan men i likhet till det pågående arbetet vid Kronhusgatan

har ett utvecklingsarbete nyligen påbörjats med syfte att främja en utökad trygghet, samt minska tillfällesstrukturer för brott vid platsen. Lokalförvaltningen är ansvariga för denna satsning och en arkitekt har fått i uppgift att ta fram förslag på hur platsen bör omstruktureras. Mot bakgrund av det pågående utvecklingsarbetet kommer denna studie inte vidare att beröra aktuell problematik eller åtgärdsförslag som omfattar arkaden.



*Arkaden vid Tyggårdsgatan*

## 5.3 Åtgärdsförslag för det fortsatta utvecklingsarbetet

I detta avsnitt presenteras konkreta CPTED-orienterade åtgärdsförslag som berör de tidigare identifierade problemområdena inom Västra Nordstan. Samtliga områdesspecifika avsnitt inleds med en kortfattad punktlista som visar åtgärdsförslag i prioriterad ordning. Prioriterade åtgärder är de förslag som författaren anser har störst möjlighet att med relativt små och enkla medel främja en utökad känsla av trygghet och/eller minska förekomsten av brott vid platsen. Förslag som återfinns längre ner på prioriteringslistan bör dock inte förbises då dessa kan anses vara lika viktiga som högre prioriterade åtgärder. Dessa förslag innebär dock mer omfattande omstruktureringar av den fysiska miljön vilket även sätter krav på större arbetskraft och/eller ekonomiska medel vilket bidrar till att förslagen bör förädlas av en större planeringsprocess i jämförelse till andra prioriterade förslag. Mot bakgrund av detta har dessa åtgärdsförslag placerats längre ner på prioriteringslistorna. Föreslagna åtgärder berör ett ansvarstagande samt kostnadsåtagande för olika aktörer likt exempelvis kommunen, kommunala-, samt privata fastighetsägare, näringsidkare, polisen samt boenden. Vad dessa antaganden innebär, samt hur de bör hanteras, kommer i nästkommande kapitel att diskuteras.

Under punktlistorna motiveras och diskuteras samtliga åtgärdsförslag utifrån ett CPTED-orienterat perspektiv som även berör åtgärdernas förväntade verkningar. Kapitlet avslutas med en kort presentation av två prioriterade åtgärdsförslag som berör en identifierad områdesgemensam problematik som bör främja en utökad känsla av trygghet och minskade tillfällesstrukturer för brott inom hela Västra Nordstan.

### 5.3.1 Åtgärdsförslag för Område 1 - Trappan vid Nedre Kvarnhusgatan

1. Ta bort håligheter i den fysiska miljön i anslutning till trappan
2. Placera fler soptunnor i anslutning till trappan
3. Förbättra befintlig belysning
4. Sanera befintligt klotter
5. Förbättra övervakningsmöjligheter från närliggande balkonger
6. Ta bort vässade ändar på staket vid Nedre Kvarnhusgatan
7. Installera en övervakningskamera som täcker trappan
8. Se över möjligheten att i större utsträckning hålla lekplatsen öppen för allmänheten
9. Utöka utbudet av sociala mötesplatser vid lekplatsen

Den primära problematiken i området har identifierats beröra olika former av narkotikabrott vilket även orsakar en utökad känsla av otrygghet bland platsens legitima besökare. Mot bakgrund av detta bör en primär åtgärd beröra principen *försvårande av brottsförfarande* med avsikt att minska tillfällesstrukturer för brott. Det första åtgärdsförslaget berör att ta bort befintliga håligheter i närhet till trappan och särskilt vid den närliggande stenvallen (se bild nedan). Narkotikagömmor har även tidigare påträffats under gatstenar som förflyttats från dess ordinarie position intill trappan och därav bör samtliga gatstenar åter fästas vid sin ursprungliga plats. Ett förslag är även att installera skydd för närliggande stuprännor med syfte att minska antalet potentiella gömställen vid platsen. Dessa åtgärder sätter inte särskilt stora krav på arbetskraft eller ekonomiska medel vilket medför att åtgärderna är enkla att aktualisera. Dessa åtgärder kan även i det långa perspektivet anses främja en utökad känsla av trygghet vid platsen om färre brott över tid identifieras i området vilket kan bidra till en förbättrad *image* av platsen. Detta kan även i större utsträckning komma att attrahera legitima besökare att bruka området.



*Håligheter i stenvallen ovan trappan*



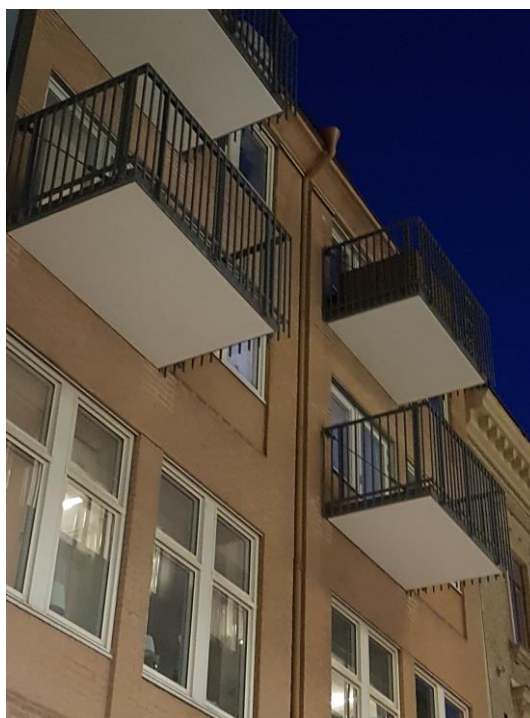
*Stuprörsskydd*

Det andra åtgärdsförslaget berör att placera fler soptunnor i anslutning till trappan där det idag återfinns särskilt mycket skräp. Respondenter har påtalat att de funnit kanyler intill trappan och under observationerna återfanns mycket krossat glas vid platsen vilket kan anses vara särskilt problematiskt då dessa föremål återfinns längsmed staketet vid lekplatsen vilket medför en fara för lekande barn. Åtgärdsförslaget syftar till att förbättra områdets estetiska framtoning samt leda till en utökad känsla av att någon ansvarar och ser efter området. I enlighet med CPTED kan detta både stärka platsens sociala kontroll samt främja en utökad känsla av trygghet i området.

Det tredje åtgärdsförslaget berör att förbättra befintlig belysning i trappan vilket syftar till att både främja en utökad känsla av trygghet, samt att minska tillfällesstrukturer för brott i området. En förbättrad belysning kan anses förbättra möjligheter till *informell*, och *formell övervakning* vilket tidigare forskning visar påverkar den upplevda känslan av trygghet. En förbättrad belysning kan även anses medföra en utökad risk för en potentiell gärningsman att upptäckas eller avbrytas vid en brottslig handling vilket i det långa perspektivet kan inneha en brottsreducerande verkan. Det är av vikt att den nya belysningen inte är för stark så att den upplevs bländande eller så att närliggande områden upplevs än mörkare.

Det tredje åtgärdsförslaget berör sanering av det klotter som återfinns vid en redan avspärrad plåtå vid trappan. Idag medför klotret att området ytterligare upplevs något eftersatt och att ingen ansvarar för att hålla det rent. I enlighet med Broken windows teorin bör detta klotter saneras skyndsamt för att undvika att annan skadegörelse utvecklas i området. Åtgärden kan även anses tydliggöra en förstärkt *territorialitet* då saneringen påvisar ett ställningstagande att skadegörelse inte tolereras inom området vilket synliggör ett utökat ansvarstagande av platsen och en utökad social kontroll vilket främjar en utökad känsla av trygghet vid platsen

Det fjärde åtgärdsförslaget berör Jacobs tanke om vikten av “ögon på gatan” och föreslår att närliggande balkonger som överblickar trappan och lekplatsen bör byggas om för att förbättra möjligheter till *informell övervakning*. Idag innehar samtliga närliggande balkonger täckta räcken vilket även kan anses skapa utökade tillfällesstrukturer för brott i enlighet med rutinaktivitetsteorin då en potentiell gärningsman i större utsträckning kan identifiera ett potentiellt offer inom området samtidigt som denna upplever att det saknas en närvaro av kapabla väktare vid platsen. Mot bakgrund av detta bör balkongerna få nya räcken som i större utsträckning går att se igenom (se förslag nedan). Detta åtgärdsförslag kan även skapa en estetisk förbättrad framtoning i området vilket kan hjälpa till att förbättra områdets *image* vilket i det långa perspektivet kan främja en utökad känsla av trygghet.



t.v.: befintliga balkonger, t.h.: förslag på nya balkonrätten

Det femte åtgärdsförslaget berör att ta bort de vässade ändarna som återfinns vid flertalet staket som omger bostadsområden längsmed Nedre Kvarnhusgatan. Dessa staket kan förstås likt en överdriven användning av så kallad “*target hardening*” som kan anses sända ut signaler om att området är så pass farligt att det krävs denna typ av fysiska design för att hålla obehöriga individer ute från bostadsområdena. Detta kan anses bidra till en utökad känsla av otrygghet vid gatan. Staketen bör nödvändigtvis inte tas ned då de uppfyller sitt ursprungliga syfte att försvåra brottsförfaranden vid platsen men ändarna bör slipas ned så att “mjuka” övergångar skapas mellan det offentliga- och semiprivata-rummet vid platsen vilket CPTED förespråkar.



*Vässade staket vid Nedre Kvarnhusgatan*

Om de tidigare presenterade åtgärdsförslagen inte får önskad effekt bör möjligheten ses över att installera en övervakningskamera som täcker trappan. Detta skulle agera likt en mekanisk formell övervakningsmetod som möjligtvis kan minska förekomsten av brott vid trappan i enlighet med rationell valhandlingsteorin då illegitima aktörer i större utsträckning kan uppleva att det föreligger en större risk att bli identifierade och erhålla en påföljd till följd av sina handlingar. Detta kan medföra att den illegitima handlingen inte kan uppfattas rationell då handlingens potentiella vinning inte överväger handlingens möjliga negativa följder. Detta åtgärdsförslag bör dock inte implementeras innan tidigare nämnda förslag aktualiserats mot



bakgrund av att den andra generationens CPTED förespråkar åtgärdsförslag som berör informella alternativ.

Det näst sista åtgärdsförslaget berör att se över möjligheterna till att i större utsträckning öppna upp lekparken för allmänheten. Idag medför staketeringen av lekplatsen en passiv styrning av individers rörelsemönster i området då enbart individer som innehar en tagg kan bruka de inhägnade området. Detta medför att allmänheten idag inte kan bruka lekplatsen vilket även leder till att platsen har ett lågt besöksantal då utomstående inte upplever platsen likt ett potentiellt utflyktsmål. Åtgärdsförslaget syftar till att utöka platsens sociala dimensioner så att allmänheten i alla fall kan bruka lekplatsen under några av dygnets timmar. Ett större flöde till lekplatsen kan medföra en högre närvaro av legitima besökare vid platsen vilket både kan anses främja en känsla av trygghet för platsens besökare samt minska förekomsten av brott då den *informella övervakningen* inom området utökas samtidigt som legitima aktörer kan hjälpa till att trycka undan illegitim verksamhet. Det är även av intresse att vidare studera om staketet som omger lekplatsen kan flyttas från dess aktuella position och istället placeras närmare den närliggande husfasaden. Om staketet flyttas kan bostaden fortfarande omges av högre staket samtidigt som lekplatsen tillskrivs en offentlig identitet. Om detta är möjligt kan lekplatsen vara tillgänglig under dygnets alla timmar för allmänheten vilket kan bidra med positiva verkningar i det långa perspektivet.



*Ingång till lekplatsen*

Om det är möjligt att utöka allmänhetens nyttjande av lekplatsen är det även av intresse att utöka antalet mötesplatser för social gemenskap i direkt anslutning till platsen. Detta kan ytterligare anses främja en utökad närvaro av legitima besökare samt erbjuda fler möjligheter till *informell övervakning* vid platsen. Då lekplatsen är relativt nybyggd finns goda möjligheter till lek och därav bör åtgärder fokusera på att skapa andra mötesplatser genom att exempelvis installera utemöbler som i större utsträckning inbjuder till social gemenskap eller att tillskapa en boulebana i närhet till lekplatsen vilket tidigare forskning har påvisat är tilltalande för den äldre generationen. Om stängslet runt lekplatsen tas ned kan ytterligare grönområden aktualiseras vilket medför att den inhägnade platsen istället kan upplevas likt en inbjudande liten park vilket bör vara tilltalande för flertalet målgrupper i staden. Det är dock av vikt att en utökad grönska inte medför sämre möjligheter för informell och formell *övervakning* vid platsen. Åtgärdsförslaget kan medföra att området känns mer välkomnande vilket förbättrar platsens *image* och främjar en utökad känsla av trygghet.

### **5.3.2 Åtgärdsförslag för Område 2 - Tyska kyrkans kortsida**

1. Förbättra befintlig belysning
2. Åtgärda skymda hörn
3. Installera ett övervakningssystem

Den främsta problematiken vid Tyska kyrkan är kopplad till dess aktuella tillfällesstruktur för brott där den fysiska miljön skapar en undanskyddad plats där illegala handlingar kan ske. För att reducera denna problematik bör en prioriterad åtgärd vara att installera en så kallad detektionslampa vid kyrkans högra kortsida som lyser upp området när personer är närvarande. Detta kan anses reducera tillfällesstrukturer för brott då den kalkylerade risken att bli upptäckt vid platsen uppfattas vara större vilket i det långa perspektivet bör medföra att färre individer väljer att begå illegala handlingar vid platsen. Ett alternativ eller en kompletterande åtgärd kan vara att installera en krisbelysning som polisen och räddningstjänsten har tillgång till att styra. Genom detta kan dessa parter vid akuta situationer öka belysningen vid platsen för att underlätta möjligheter till *formell övervakning*. En förbättrade belysningen kan även utöka möjligheter till *informell övervakning* av platsen vilket är ett önskvärt resultat.

Idag finns stora möjlighet att gömma sig bakom dolda hörn som återfinns i kyrkans fasad och därav berör det andra åtgärdsförslaget att reducera dessa möjligheter genom att fylla igen fasadens hålutrymmen. Buskar eller träd kan förslagsvis planteras mot fasaden så att individer som vistas vid kortsidan tvingas att hålla sig längre ut från kyrkans väggar samtidigt som de inte längre får möjlighet att gömma sig bakom kyrkans dolda hörn. Ett alternativ som kräver större omstrukturering av den fysiska miljön är att helt bygga bort dessa dolda hörn vilket skulle bidra till en förbättrad översikt av hela kortsidan.

Ett ytterligare åtgärdsförslag som kan aktualiseras om tidigare åtgärder som förespråkar informella alternativ inte uppnår önskade verkningar är att installera en övervakningskamera som täcker kyrkans kortsida. Detta skulle utöka platsens *formella övervakning* och likt åtgärdsförslaget vid Nedre Kvarnhusgatan bör detta inneha en brottsreducerande verkan i det långa perspektivet. Kameran kan förslagsvis placeras vid det närliggande huset vid kortsidan som återfinns på andra sidan ett staket och detta staket kan även anses försvåra möjligheten till skadegörelse av övervakningssystemet.

### **5.3.3 Åtgärdsförslag för Område 3 - Kronhusparken samt direkt anslutande områden**

1. Förbättra befintlig renhållning vid Kronhusgatan
2. Förbättra befintlig "lekplats"
3. Utöka utbudet av sociala mötesplatser

Det första åtgärdsförslaget berör att städa upp längsmed Kronhusgatan samt att sanera befintligt klotter och laga trasiga rutor. Syftet med åtgärdsförslaget är att främja en känsla av trygghet vid platsen och påvisa en utökad social kontroll i området vilket kan leda till att fler individer väljer att bruka gatan till följd av ett förbättrat renhållningsarbete. I enlighet med Broken windows teorin bör saneringsåtgärder vid behov ske skyndsamt för att undvika spridningseffekter och tidigare forskning har påvisat att högre nivåer av inbrott tenderar att drabba bostadshus som är dåligt underhållna vilket ytterligare kan motivera dessa åtgärder.

Det andra åtgärdsförslaget berör att restaurera och utveckla Kronhusparkens befintliga "lekplats" genom att installera mer utrustning för lek med syfte att utöka parkens sociala

dimensioner vilket CPTED förespråkar. Ett mål för arbetet bör vara att lekplatsen upplevs tilltalande och utmanande för både flickor och pojkar. Denna åtgärd kan anses än mer motiverad då lekplatsen vid Nedre Kvarnhusgatan inte i dagsläget är öppen för allmänheten vilket synliggör ett behov av att tillskapa bättre möjligheter för lek inom området.

Besöksräknare har påvisat att många besökare från Kronhuset och Kronhusbodarna inte finner sin väg in i parken och en prioritering bör därav vara att göra parken mer attraktiv och levande vilket bör ändra dessa individers rörelsemönster. Om fler individer finner sin väg in i parken kan detta bidra till en brottsreducerande verkan då en utökad närvaro av legitima aktörer kan hjälpa till att tränga undan illegitim närvaro i parken. En satsning på ett utökat *aktivitetsstöd* kan anses skapa bättre möjligheter till *informell övervakning* inom området samt en förbättrad *image* som i det långa perspektivet främjar en känsla av trygghet inom parken samt i dess direkta närområden.



Befintlig "lekplats" i Kronhusparken

I närhet till den nya platsen för lek bör även andra mötesplatser för social samvaro tillskapas. Dessa platser bör rikta in sig mot andra grupper av individer som inte tilltals av lekparken och utvecklingsarbetet bör syfta till att parken ska bli attraktiv för alla, oberoende av kön och

ålder. Förslag på sådana mötesplatser kan vara att installera en grillplats med tillhörande sittplatser inom parken samt att installera utomhusanordningar för träning vilket tidigare forskning har påvisats vara tilltalande för den äldre målgruppen. Ett ytterligare förslag som berör vikten av att skapa platser för sociala möten är att starta upp en liten verksamhet som utökar serviceutbudet inom parken. Detta serviceutbud kan förslagsvis vara en glassvagn. För att främja en god möjlighet till övervakning av parkens samtliga delar bör glassvagnen placeras i mitten av parken och erbjuda sittplatser runt om vagnen. Serveringsvagnen kan anses bidra till att parkens känns mer levande och välkomnande vilket samtidigt kan agera brottsreducerande då den kalkylerade risken att bli upptäckt och avbruten vid en kriminell handling kan uppfattas bli större vilket kan agera avskräckande. En bra placering av serveringsvagnen kan vara intill trädet i parkens mitt (se bild nedan). Då parken idag är en relativt stor, tom yta är det av vikt att de nya mötesplatserna sprids ut något i parken så att inte enbart en del av parken restaureras. Genom att aktualisera ovan nämnda åtgärder kan även parkens syfte komma att tydliggöras vilket är en önskvärd effekt.



*Möjlig plats för serveringsvagn*

### 5.3.4 Åtgärdsförslag för områdesgemensam problematik

Likt de situationsbundna åtgärdsförslagen kan åtgärdsförslag identifieras som kan bidra med positiva verkningar både inom de ovan presenterade områdena samt i övriga områden inom Västra Nordstan. Aktuell studie har presenterat att den upplevda känslan av otrygghet många gånger tycks vara större än den faktiska risken att drabbas av ett brott inom Västra Nordstan. Mot bakgrund av detta bör ett prioriterat områdesgemensamt åtgärdsförslag vara att utöka förekomsten av grannsamverkan vilket främst innehar ett trygghetsfrämjande syfte som kan kopplas samman med den andra generationens CPTED (Bennett, Holloway & Farrington, 2008 s.7). Grannsamverkan växte fram i USA i slutet på 1960-talet och arbetet går ut på att tillskapa nätverksgrupper av boenden som tillsammans arbetar för att hålla uppsikt i området genom att exempelvis kontinuerligt promenera genom området (Bennett et al., 2008 s.7). Ofta får sådant nätverksarbete stöd av en polisiär representant eller från kommunen och/eller fastighetsägare. Åtgärdsförslaget kan på sikt anses förstärka områdets sociala dimensioner då sociala band i större utsträckning etableras inom nätverksgruppen vilket kan främja en utökad känsla av trygghet. Åtgärden främjar även etableringen av ett kollektivt ansvar, utökade möjligheter till integration och *informell övervakning* samt en utökad närvaro av individer inom områdets fysiska miljö vilket kan anses inneha brottsreducerande verkningar på sikt. Tidigare forskning visar att grannsamverkan tycks minska förekomsten av brott och exempelvis har Brå presenterat en metaanalys som baserats på 18 enskilda utvärderingar av grannsamverkan som påvisar att brottsligheten minskade mellan 16–26 % i områden som aktualiserat grannsamverkan (Bennett et al., 2008 s.40). Detta kan anses tala för utvecklingen av grannsamverkan inom *hela* Västra Nordstan.

En ytterligare områdesgemensam problematik inom Västra Nordstan är att många tomma lokaler återfinns på markplan vilket bidrar till att området upplevs vara ganska ödelagt. Avsaknaden av verksamheter medför även att få legitima aktörer finner sin väg in i området vilket medför att illegitima aktörer i större utsträckning får bruka området ifred. Det områdesgemensamma förslaget berör ett långsiktigt arbete som innefattar att utveckla och etablera fler verksamheter på markplan vilket kan anses främja en utökad känsla av trygghet, samt minska tillfällsstrukturer för brott inom området. Så långt det är möjligt bör kontorsverksamheter som återfinns på markplan flyttas högre upp i befintliga hus för att

ge plats åt butiker på markplan som även kan nyttja skyltfönster likt verktyg för att förbättra gators befintliga belysning och möjligheter till *informell övervakning*.

Satsningen bör även omfatta en utveckling av serveringsmöjligheter som har öppet efter ordinarie butikens stängningstider vilket syftar till att förbättra områdets kvällsekonomi vilket även främjar en utökad närvaro av legitima aktörer under dygnets senare timmar. En förbättrad kvällsekonomi kan även hjälpa till att förtydliga områdets identitet vilket i det långa perspektivet kan få fler besökare att upptäcka Västra Nordstan. Området bör ej eftersträva en nattklubborienterad miljö eller en för stor etablering av restauranger och barer då för stora flöden av besökare till området inte är en önskvärd effekt då detta kan främja utökade tillfällesstrukturer för brott och en utökad känsla av otrygghet. Det är därav av vikt att finna en god nivå som erbjuder ett utökad utbud som ändå inte uppfattas likt för stort i förhållande till områdets möjligheter och behov. För att reducera möjligheter till målkonflikter bör valet av nya verksamheter noga överläggas i samförstånd mellan berörda aktörer inom området.

Utvecklingsarbetet bör omfatta Västra Nordstans samtliga områden men gator som idag uppfattas vara särskilt ödelagda och folktomma bör prioriteras. Förslagsvis bör prioriterade gator exempelvis omfatta Kronhusgatan, Klädpressaregatan samt Spannmålgatan som även identifierats likt en "hotspot" för narkotikabrott.

## 6 Övergripande slutsatser och sammanfattande diskussion

### 6.1 Aktuella problemområden och prioriterade åtgärder

Syftet med denna studie var att presentera vilka specifika problemområden som går att identifiera inom Västra Nordstan som kan anses leda till en utökad förekomst av brott och/eller en utökad känsla av otrygghet i enlighet med CPTED. Ett ytterligare syfte var att presentera åtgärdsförslag i enlighet med CPTED som kan anses främja en känsla av trygghet och/eller minska förekomsten av brott inom området i det fortsatta utvecklingsarbetet. Studiens frågeställningar besvarades genom analys av material som inhämtats från observationer, semistrukturerade intervjuer och ostrukturerade intervjuer/samtal.

Inom ramen för studien presenterades tre särskilt aktuella problemområden inom Västra Nordstan som författaren anser bör prioriteras i det fortsatta utvecklingsarbetet. Dessa är: (1) *Trappan vid Nedre Kvarnhusgatan*, (2) *Tyska Kyrkans kortsida*, samt (3) *Kronhusparken samt direkt anslutande områden*. Studiens respondenter påvisade en tydlig samsyn rörande dessa områden och dess problematik vilket även i stort styrks av polisens statistik rörande anmälda brott i området och av besöksräknare. Genomgående och grundliga observationer av dessa områden påvisar även dess problematiska identitet som delvis skiljer sig från andra områden inom Västra Nordstan.

De presenterade prioriterade åtgärdsförslagen behandlar vid flera tillfällen CPTED-orienterade principer som på skilda vis uppmuntrar en utökad aktivitetsfrämjande social samvaro vilket tydligt kopplas samman med den andra generationens CPTED. De prioriterade åtgärderna tenderar även att sträva efter en utökad närvaro av besökare inom området samt att utöka möjligheterna till övervakning vilket berör principer som initierades redan i den första generationen av CPTED och tidigare forskning har presenterats att dessa principer tycks inneha särskilt goda brottsreducerande verkningar (Engdahl & Lindgren, 2017 s.157). Inom ramen för denna studie presenteras därav åtgärdsförslag som kan kopplas samman med båda generationerna av CPTED, vilket är att föredra för att i större utsträckning visa på den teoretiska ansatsens omfång. Studiens fokus på den andra generationens CPTED kan även anses försvara åtgärdernas giltighet då tidigare kritik mot den teoretiska ansatsen ofta påtalat avsaknaden av visad hänsyn mot sociala dimensioner (Palm, 2013 s.6). Det är av vikt att fysiska miljöer strävar efter att inneha en välkomnande och inkluderande framtoning och att



inte enbart aktualisera åtgärder som exempelvis innebär en utökad användning av murar, staket, övervakningskameror och en för stor närvaro av poliser. Tidigare forskning har visat att dessa åtgärder tenderar att leda till en utökad känsla av misstänksamhet mellan individer vilket kan leda till utökad skuldbeläggning, osäkerhet och rädsla (Palm, 2013 s.6). Mot bakgrund av detta har aktuell studie strävat efter att, så långt det är rimligt och möjligt i förhållande till aktuell målbild, prioritera informell övervakning framför formella alternativ samt att satsa på principer som uppmuntrar social gemenskap.

De presenterade åtgärdsförslagen kan ofta anses vara logiska antaganden som grundar sig i ett sunt förnuft rörande vad som bör förändras inom den fysiska miljön för att främja en känsla av trygghet och/eller minska förekomsten av brott inom området. Detta resultat är att förvänta då den grundläggande tanken inom CPTED är att den teoretiska ansatsen ska inkludera enkla principer som utan större problem kan omvandlas till metoder inom trygghetsfrämjande och/eller brottspreventivt arbete. Denna studie har strävat efter att anamma dessa enkla idéer och presentera rimliga åtgärdsförslag i förhållande till studiens syfte utan att i onödan krångla till dess presentation vilket syftar till att underlätta en möjlig framtida implementering. Studiens tydlighet som exempelvis påvisas genom bifogade bilder, kartor och prioriteringslistor kan anses påvisa en styrka med aktuell studie. Det är dock av stor vikt att poängtera att CPTED-orienterade principer inte får förenklas i för stor utsträckning vilket kan leda till en uppfattning om att en enkel åtgärd likt exempelvis montering av ytterligare belysning kan lösa *alla* problem som identifierats i ett område. Det är av vikt att i varje enskilt fall och vid varje enskild plats väga fördelar samt nackdelar med aktuellt åtgärdsförslag och att även förstå hur dessa åtgärder kan få oönskade effekter. Det är exempelvis av vikt att förstå att en trygghetsskapande åtgärd kan ge upphov till krimonogena verkningar. En åtgärd som medför utökad belysning vid en specifik plats kan exempelvis få omkringliggande områden att upplevas än mörkare vilket kan leda till en utökad känsla av otrygghet i närliggande områden och möjligtvis även en utökad förekomst av brott i de mörklagda områdena. Det är därav av vikt att förstå att åtgärder som vid en första anblick kan identifieras likt "lätta lösningar" vidare bör analyseras innan de implementeras för att i så stor utsträckning det är möjligt undvika oväntade, oönskade effekter. För att undvika sådana effekter har åtgärdsförslag i denna studie prioriterats som bedömts inneha en liten risk att leda till oönskade verkningar.

Det är även av vikt att belysa att prioriterade åtgärdsförslag inom Västra Nordstan *inte* nödvändigtvis bör vara prioriterade inom andra områden. Många åtgärdsförslag inom Västra Nordstan strävar exempelvis efter att utöka närvaron av individer inom området och att förbättra den sociala kapaciteten och gemenskapen inom området genom att skapa fler platser för sociala möten i den fysiska miljön. I andra områden kan detta fokus anses vara högst olämpligt då exempelvis sportarenor i större utsträckning prioriterar förstärkning av formella övervakningsmöjligheter och så kallad “target hardening” med syfte att separera stora folksamlingar och undvika att för många individer möts vilket kan skapa tillfällen för provokationer och uppgörelser. Mot bakgrund av detta är en styrka med studien att denna inte haft för avsikt att presentera åtgärdsförslag som kan anses omedelbart överförbara till andra fysiska miljöer och det är av vikt att poängtera att CPTED-orienterat arbete aldrig kan grunda sig i “standard-lösningar”.

Slutligen kan en ytterligare styrka med studien anses vara att studien täpper till en tidigare identifierad kunskapslucka rörande en möjlig implementering av CPTED inom Västra Nordstan. Trots att vissa åtgärder som tidigare implementerats till viss del kan kopplas samman med CPTED har tidigare åtgärder inte tydligt förklarat tillhöra den teoretiska ansatsen vilket synliggör en otydlighet som bidrar till dåliga möjligheter för kunskapsspridningen av CPTED. Då CPTED är en relativt ny teoretisk ansats, särskilt i en svensk kontext, kan studien anses vara en del av en kunskapsspridning som synliggör hur principer inom CPTED kan analyseras och konstrueras till praktiska, konkreta åtgärdsförslag som kan främja en känsla av trygghet och/eller minska förekomsten av brott i fysiska miljöer. Författarens förhoppning är att denna studie mot bakgrund av detta kan anses vara av intresse för flertalet olika aktörer som på olika vis arbetar trygghetsfrämjande och/eller brottspreventivt inom Västra Nordstan och även agera likt en idékälla och fingervisning inför liknande satsningar i andra fysiska miljöer. Mot bakgrund av detta kan studien förstås likt en förstudie för hur den fysiska miljön inom Västra Nordstan kan utvecklas i enlighet med CPTED för att främja en känsla av trygghet och minska tillfällesstrukturer för brott inom området.

## 6.2 Förslag på vidare arbete och forskning

En viktig del i fortsatta utvecklingsarbetet som kan anses främja en långsiktig hållbar utveckling inom området är att skapa en samsyn rörande det kommande utvecklingsarbetet bland berörda aktörer och att tydligt definiera vem som bär ansvar för att aktualisera, samt bekosta implementeringen av aktuella åtgärdsförslag. De presenterade förslagen berör olika aktörer och dessa aktörer innehar olika förutsättningar och möjligheter att genomföra presenterade åtgärder vilket även belyser en rådande problematik som vidare bör analyseras. Frågeställningar som bör behandlas är exempelvis om det kan anses rimligt för en bostadsrättsförening att genomföra åtgärder som avser att främja en utökad känsla av trygghet i området om avgiften för de boende markant måste höjas till följd av den ekonomiska investeringen och om det i vissa fall finns alternativa vägar att gå där en annan aktör kan hjälpa till att bekosta aktuella åtgärder. Dessa typer av frågor måste avvägas och ansvarsfördelningen bör tydliggöras i samverkansgrupper där berörda aktörer inom området finns representerade. Det är även av vikt att alla inblandade parter kan känna sig delaktiga och ansvariga för områdets utveckling för att i så stor utsträckning som möjligt undvika möjliga intressekonflikter. Alla intresserade inblandade parter bör få vara en del av den slutliga beslutsprocessen och vid åtgärder som exempelvis medför en utökad kostnad för verksamheter och/eller boende bör även dessa inkluderas i planeringsarbetet. Mot bakgrund av detta har författaren *inte* haft för avsikt att uttryckligen tilldela någon eller några aktörer ett särskilt ansvar för att implementera och/eller bekosta åtgärderna, trots att detta kan anses vara en önskvärd aspekt att beakta, vilken möjligtvis synliggör en begräsning i aktuell studie. Idag finns redan en samverkansgrupp att tillgå där flera aktörer inom området finns representerade och förslaget är att denna grupp även vidare träffas i frågor som berör en möjlig implementering av studiens åtgärdsförslag. Vissa aktörer likt skolor, säkerhetsbolag och räddningstjänsten har dock saknats vid tidigare möten och gruppen bör därav bjuda in saknade aktörer till det fortsatta utvecklingsarbetet. Ett mål bör vara att skapa en heterogen arbetsgrupp som kan belysa olika intressen och synsätt. Ett alternativ till det fortsatta utvecklingsarbetet kan även vara att försöka förankra arbetet till *Purple flag* vilket möjligtvis kan agera vägledande och stöttande i arbetet vilket kan anses främja långsiktiga, positiva resultat.

Vid framtida möten är det även av vikt att fastställa att de som får ansvar för att implementera åtgärdsförslagen innehar lämplig kompetens inom det aktuella området samt vetskap om hur möjliga målkonflikter kan undvikas eller reduceras. Det är exempelvis av vikt att åtgärdsförslag som berör utökade flöden av individer till området inte blir för stora och därav krävs det även en kompetens inom arbetsgruppen som kan definiera vart gränsen rörande önskad närvaro bör gå. Om kunskaper saknas för några åtgärder bör arbetsgruppen se över möjligheten att bjuda in utomstående personer/aktörer som innehar denna kompetens. Förslagsvis bör det fortsatta arbetet länkas samman med forskning- samt kunskapscentrum som specialiserat sig i berörda frågor vilket stärker sambandet mellan forskning och praktik. Detta är ett arbetssätt som förespråkas av skrivelsen *“Tillsammans mot brott – ett nationellt brottsförebyggande program”* som lämnades över från regeringen till riksdagen år 2017 (Skr. 2016/17:126).

Det fortsatta arbetet inom Västra Nordstan bör även tydliggöra hur det CPTED-orienterade arbetet kan länkas samman med mer individinriktad brottsprevention vilket inte omfattas av denna studie. Det är inte rimligt att anta att enbart CPTED-orienterade åtgärder kan åtgärda all brottslig- samt trygghetsrelaterad problematik och sociala bakomliggande faktorer för brott och otrygghet går alltid att identifiera. För att åtgärdsförslagen skall nå maximal effekt inom Västra Nordstan bör dessa åtgärder därav ses som en del av ett större brottspreventivt- och trygghetsskapande arbete där andra situationella och individuella åtgärder måste sammanlänkas. Fortsatt forskning bör beröra hur detta på bästa sätt kan struktureras.

Göteborg står även inför en stor urbaniseringsprocess och som ett steg i denna utveckling planeras Västlänken (Trafikverket, 2018) att byggas vilket avsevärt kommer att medföra tillfälliga, samt bestående omstruktureringar av stadens fysiska miljö vilket bland annat kommer påverka Västra Nordstan. Fortsatt forskning rörande CPTED bör mer ingående hantera frågor som belyser hur CPTED kan implementeras i dessa tillfälliga miljöer för att undvika att en utökad känsla av otrygghet utvecklas vid platsen, samt hur utökade tillfällesstrukturer för brott kan undvikas. Dessa frågor kan anses vara av intresse för Göteborg då staden under en lång period kommer att påverkas av denna byggnation. I en stor urbaniseringsfas kan det även vara av intresse för framtida forskning att studera mer ingående hur principer inom CPTED bör hanteras i en allt mer tätbebyggd stad som bidrar till andra

förutsättningar än de som idag är aktuella. Intressanta frågor kan exempelvis beröra hur staden i enlighet med CPTED kan bibehålla en god *image*, identitet och goda sociala dimensioner trots en mer tätbebyggd stad som till följd av den utökade urbaniseringen inte har tillgång till lika många fysiska utrymmen som kan avsättas för sociala mötesplatser och grönområden.

Slutligen är det av stor vikt att utvecklingsarbetet som berör CPTED-orienterat arbete inom Västra Nordstan noggrant och kontinuerligt utvärderas och kvalitetssäkras vilket även sätter krav på god dokumentation under det kommande arbetets alla faser. CPTED-orienterade projekt har tidigare fått kritik som påvisar en svårighet att följa upp vilka principer som tycks fått positiva verkningar då projekten inte tydligt definierat vilka principer som brukats (Armitage & Monchuk, 2017 s.5). Mot bakgrund av detta är det viktigt att framtida arbeten tydligt visar på hur CPTED implementerats. Detta utökade fokus på utvärderingar och uppföljningar kan i det långa perspektivet även medföra en utökad kunskapsspridning av CPTED samt de enskilda principernas styrkor och svagheter i olika fysiska miljöer. Tidigare forskning visar även att få utvärderingar hanterat åtgärder som särskilt berör den andra generationens CPTED och därav bör fortsatt forskning särskilt fokusera på att utvärdera projekt som berör denna inriktning.

## 7 Referenser

Armitage, R., Monchuk, L. (2017). What is CPTED? Reconnecting Theory with Application in the Words of Users and Abusers. *Policing: A Journal of Policy and Practice*, 11(1), 1-19. doi:10.1093/police/pax004

Atlas, R.I. (red.) (2013). *21st century security and CPTED [Elektronisk resurs]: designing for critical infrastructure protection and crime prevention*. (2nd ed.) Boca Raton: CRC Press.

Bennett, T., Holloway, K.R. & Farrington, D.P. (2008). *Grannsamverkans effekter på brottsligheten: en systematisk forskningsgenomgång*. Stockholm: Brottsförebyggande rådet (BRÅ).

Blixt, M. (2001). *Lupp [Elektronisk resurs]: en lokal uppföljnings- & prognosprocedur i problemorienterat arbete mot brott*. Stockholm: Brottsförebyggande rådet (BRÅ).

Brottsförebyggande Rådet. (2018). *NTU Lokal, Region Väst, Polisområde Storgöteborg*. Stockholm: Brottsförebyggande rådet (Brå).

Bryman, A. (2011). *Samhällsvetenskapliga metoder*. (2., [rev.] uppl.) Malmö: Liber.

Ceccato, V. (2016). Har stadsmiljön betydelse för säkerheten? CPTED-metodens möjligheter och utmaningar. I K. Olsson, D.Nilsson, T. Haas (red.), *Urbanismer: dagens stadsbyggande i retorik och praktik* (99–120). Lund: Nordic Academic Press.

Coaffee, J. (2004). Rings of steel, Rings of concrete and Rings of Confidence: Designing out Terrorism in Central London pre and post Septembet 11<sup>th</sup>. *International journal of urban and regional research*, 28 (1), 201-211. doi:10.1111/j.0309-1317.2004.00511.x

COST. (2017). *Gothenburg Case Study: Processes and Partnerships for Safety and Security in Urban Places*. COST Action TU1203.

Cozens, P., Love, T. (2015). A Review and Current Status of Crime Prevention through Environmental Design (CPTED). *Journal of Planning Literature*, 30(4), 393-412. doi:10.1177/0885412215595440

Cozens, P., Love T. (2017). Crime Prevention Through Environmental Design (CPTED). I *Oxford Research Encyclopedia of Criminology and Criminal Justice*. Tillgänglig: <http://criminology.oxfordre.com/view/10.1093/acrefore/9780190264079.001.0001/acrefore-9780190264079-e-2>

Crowe, T.D. (2013). *Crime prevention through environmental design [Elektronisk resurs]*.

Engdahl, O. & Lindgren, S-Å. (2017). *Varför begår människor brott?: samhälls- och beteendevetenskapliga svar på kriminologins grundfråga*. (Upplaga 1). Lund: Studentlitteratur.

Fangen, K. (2005). *Deltagande observation*. (1. uppl.) Malmö: Liber ekonomi.

- Grönlund, B. (2012). Is Hammarby Sjöstad a Model Case? Crime Prevention Through Environmental Design in Stockholm, Sweden. I V. Ceccato (red.), *The Urban Fabric of Crime and Fear* (s.283-310). Dordrecht: Springer.
- Göteborgs Stad. (2014b). *Brott och Trygghet - De senaste tio årens utveckling i Göteborg: ett samarbete mellan Göteborgs stad, Polisområde Storgöteborg och Göteborgs universitet*. Göteborg: Göteborgs stad.
- Göteborgs Stad. (2017). *Brott och Trygghet - Statistik över brottslighet och trygghet i Göteborg*. Göteborg: Social Resursförvaltning, Göteborgs Stad.
- Göteborgs Stad. (2014a). *Development strategy Göteborg 2035*. Göteborg: Göteborgs Stad.
- Göteborgs Stad. (2014c). *Dialog och samarbete: ett samlat program för Göteborgs Stads trygghetsfrämjande och brottsförebyggande arbete*. Göteborg: Social resursförvaltning, Göteborgs stad.
- Göteborgs Stad. (2018). *Handlingsplan för Västra Nordstan 2018*. Göteborg: Centrum Stadsförvaltningen, Göteborgs Stad
- Heber, A. (2008). *En guide till trygghetsundersökningar: om brott och trygghet*. Göteborg: Tryggare och mänskligare Göteborg.
- Heber, A. (2007). *Var rädd om dig!: rädsla för brott enligt forskning, intervjupersoner och dagspress*. Diss. Stockholm: Stockholms universitet, 2007. Stockholm.
- Jacobs, J. (1961). *The death and life of great American cities*. (3. pr.) New York:
- Kvale, S. & Brinkmann, S. (2012). *Den kvalitativa forskningsintervjun*. (3. [rev.] uppl.) Lund: Studentlitteratur.
- Laufer, W.S. & Adler, F. (2017). *The criminology of criminal law*. New York: Routledge.
- Marshall, C. & Rossman, G.B. (2016). *Designing qualitative research*. (6. ed.) Thousand Oaks, California: SAGE.
- Palm, C. (2013). *Att bygga bort brott: Samverkan, trygghetsskapande planering och Uppsala resecentrum* (Kandidatuppsats). Uppsala: Kulturgeografiska Institutionen, Uppsala Universitet. Tillgänglig: <http://uu.diva-portal.org/smash/get/diva2:604544/FULLTEXT01.pdf>
- Polismyndigheten i Stockholms län. Forsknings- och utvecklingsenheten (2005). *Bo tryggt 05 [Elektronisk resurs] : handbok för brottsförebyggande och trygghetskapande i bostäder och bostadsområden*. Stockholm: Forsknings- och utvecklingsenheten, Polismyndigheten i Stockholms län.
- Ryen, A. (2004). *Kvalitativ intervju: från vetenskapsteori till fältstudier*. (1. uppl.) Malmö: Liber ekonomi.

Sandstig, G. (2010). *Otrygghetens landskap: en kartläggning av otryggheten i stadsrummet och en analys av bakomliggande orsaker, med fokus på mediernas roll*. Göteborg: Institutionen för journalistik, medier och kommunikation, Göteborgs universitet.

Schneider, R.H. & Kitchen, T. (2002). *Planning for crime prevention: a transatlantic perspective*. New York: Routledge.

Sverige. Justitiedepartementet (2017). *Tillsammans mot brott: ett nationellt brottsförebyggande program : kortversion av regeringens skrivelse 2016/17:126*. Stockholm: Justitiedepartementet, Regeringskansliet.

Söderström, M., Ahlin, S., Westerberg, S. & Irlander Strid, Å. (2018). *Nationella trygghetsundersökningen 2017: om utsatthet, otrygghet och förtroende*. Stockholm: Brottsförebyggande rådet (BRÅ).

Vetenskapsrådet (2002). *Forskningsetiska principer inom humanistisk-samhällsvetenskaplig forskning*. Stockholm: Vetenskapsrådet.

Welsh, B. & Farrington, D.P. (2009). *Making public places safer: surveillance and crime prevention*. Oxford: Oxford University Press.

Williams, F.P. & McShane, M.D. (2010). *Criminological theory*. (5. ed.) Upper Saddle River, N.J.: Pearson/Prentice Hall.

### **Sammanställd Statistik**

Innerstaden Göteborg AB. (2018). *Besöksräknare vid Postgatan 37 & Smedjegatan 7, Januari 2015 – Januari 2018*. Göteborg: Innerstaden Göteborg AB.

Polisen Hobit. (2018). *Områdeskartor över anmälda narkotikabrott och våldsbrott 2007-01-01 – 2017-12-31*. Göteborg: Lokalpolisområde Göteborg City.

Polisen Status. (2018). *Antal anmälda brott per år och månad inom Västra Nordstan*. Göteborg: Lokalpolisområde Göteborg City.

Viametrics. (2018). *Besöksräknare vid Kronhuset och Kronhusbodarna februari 2017 – februari 2018*. Göteborg: Higab.

### **Övriga källor**

BoTryggt. (2018). *BoTryggt*. Hämtad 2018-05-02, från <http://botryggt.se/>

Google maps. (2018). *Västra Nordstan*. Hämtad 2018-01-27, från <https://www.google.com/maps>

Göteborgs Stad. (2018a). *Trygg i Göteborg*. Hämtad 2018-01-15, från <https://goteborg.se/wps/portal/start/social--och-familjefragor/missbruk-vald-och-brott/brottsforebyggande-arbete/trygg-i-goteborg/>



- Göteborgs Stad. (2018b). *Trygg, vacker stad*. Hämtad 2018-01-15, från <https://goteborg.se/wps/portal/enhetssida/trygg%2C-vacker-stad/>
- Göteborgs Turistbyrå. (2018b). *Kronhuset och Kronhusbodarna*. Hämtad 2018-02-16, från <https://www.goteborg.com/kronhuset-och-kronhusbodarna/>
- Göteborgs Turistbyrå. (2018a). *Nordstan*. Hämtad 2018-03-08, från <https://www.goteborg.com/nordstan/>
- Innerstaden Göteborg. (2018). *Innerstaden Göteborg AB*. Hämtad 2018-03-04, från [www.innerstadengbg.se/innerstaden-goteborg/om-innerstaden-goteborg/](http://www.innerstadengbg.se/innerstaden-goteborg/om-innerstaden-goteborg/)
- Nationalencyklopedin [NE]. (2018). *Brott*. Tillgänglig: <https://www-ne-se.ezproxy.ub.gu.se/uppslagsverk/encyklopedi/enkel/brott>
- Nationalencyklopedin [NE]. (2018). *Tillit*. Tillgänglig: <https://www-ne-se.ezproxy.ub.gu.se/uppslagsverk/ordbok/svensk/tillit>
- Secured by Design (SBD). (2018). *Industry advice and guides*. Hämtad 2018-03-07 från [www.securedbydesign.com/industry-advice-and-guides/](http://www.securedbydesign.com/industry-advice-and-guides/)
- Serneke. (2018). *Organisation*. Hämtad 2018-05-07, från <https://www.serneke.se/om/organisation/>
- Svenska Stadskärnor. (2018). *Purple Flag*. Hämtad 2018-04-17, från [www.svenskastadskarnor.se/Purple%C2%A0Flag/pg\\_311](http://www.svenskastadskarnor.se/Purple%C2%A0Flag/pg_311)
- Säkraplats. (2018). *Om säkraplats*. Hämtad 2018-03-02, från <https://www.sakraplatser.abe.kth.se/>
- Trafikverket. (2018). *Västlänken*. Hämtad 2018-03-12, från <https://www.trafikverket.se/naradig/Vastra-gotaland/projekt-i-vastra-gotalands-lan/Vastlanken---smidigare-pendling-och-effektivare-trafik/>
- Tryggare Sverige. (2018). *Avslutade projekt*. Hämtad 2018-02-27, från <https://tryggaresverige.org/avslutade-projekt>

## 8 Appendix

### 8.1 Observationsschema

#### Fysisk utformning av platser/byggnader

- Är platsens gångvägar tydligt strukturerade?
- Finns det gångstråk som leder till oväntade platser?
- Håller gångstråken en god kvalitet?
- Är ingångar/utgångar till områden/byggnader tydligt markerade?
- Finns det flera ingångar/utgångar till områden/byggnader?
- Är det möjligt för besökaren att få en god överblickbarhet av området?
- Finns det platser där förövare enkelt kan gömma sig eller exempelvis stöldgoods/droger?
- Är fönster/portar vända mot huvudstråk?
- Möjliggör balkonger informell övervakning?
- Möjliggör fönster på markplan informell övervakning?
- Finns det många tomma lokaler i området?
- Finns skyltar som pekar mot huvudattraktioner/platser i området?
- Är adressskyltar på byggnader tydliga?
- Möjliggör gatornas utformning att besökare enkelt kan ta sig till och från området?
- Finns det reella/symboliska barriärer att identifiera i området som påvisar gränsdragningar mellan det offentliga-, semi-privata- och privata rummet?
- Är det tydligt vem som ansvarar/äger/tar hand om platsen?
- Uppfattas platsen vara fysiskt attraktiv?
- Är området (exempelvis husfasader/miljön) välskött?
- Är området cykelvänligt?
- Är cykelställ bra placerade?
- Är parkeringsplatser bra placerade?
- Finns det platser som särskilt inbjuder till exempelvis cykelstölder/bilinbrott/bostadsinbrott?
- Finns det platser som kan anses provocera besökare?
- Finns det vandalisering inom området?
- Finns det tillräckligt med sopkorgar/fimpställena?

- Erbjuder området skydd mot regn/snö/vind/sol?
- Finns det ett tydligt syfte med områdets olika platser?
- Går det att uppfatta en tydlig områdesidentitet?
- Vilka är området fysiska styrkor?
- Vilka är områdets fysiska svagheter?

### **Belysning**

- Vilken typ av belysning används inom området?
- Möjliggör belysningen att besökare kan identifiera ansikten på minst 15 meters avstånd?
- Finns det särskilt mörka platser som inte ger möjlighet till informell/formell övervakning?
- Finns det belysning som är bländande?
- Råder det för stor kontrast mellan ljusa och mörkare områden?
- Fungerar befintlig belysning?

### **Säkerhetsåtgärder**

- Används övervakningskameror i området?
- Finns det en närvaro av poliser/ordningsvakter i området?
- Är dörrar till bostäder/byggnader låsta i området?
- Används staket/murar/stängsel inom området?
- Används larm inom området?
- Används porttelefoner vid bostadshus?

### **Sociala förutsättningar**

- Är området välbesökt?
- Går det att identifiera ett minimum av 3 personer inom 100 meter?
- Är området "levande" under dygnets alla timmar?
- Finns det platser inom området som är mer välbesökta än andra?
- Finns det platser som är mer folktomma än andra?
- Finns det en tydlig närvaro av missbrukare, hemlösa och/eller gäng i området?
- Är innegårdar/parker/lekplatser tillgängliga för alla?

- Är området tillgängligt för alla (exempelvis kvinnor/män/barn/äldre/funktionshindrade)?
- Upplevs området vara välkomnande?
- Finns det tecken på en känsla av gemenskap i området (exempelvis grannsamverkan/event)?
- Finns det utrymmen som inbjuder till gemenskap (exempelvis bänkar/grillplatser/träningsplatser)?
- Kan outnyttjade platser med potential för aktivitetsstöd identifieras?
- Finns det caféer/restauranger/barer i området?
- Finns det ett bra utbud av affärer/serviceställen?

## 8.2 Intervjuguide

### **Bakgrundsfrågor**

- Vad arbetar du med?
- På vilket sätt är ditt arbete kopplat till Västra Nordstan?
- Hur länge har du/verksamheten varit verksam inom Västra Nordstan?
- Vad skulle du säga att din/verksamhetens närvaro bidrar med i området?

### **Trygghet**

- Upplever du att området som en trygg plats?
- Tror du att boende/besökare/näringsidkare inom området känner sig trygga?
- Finns det platser som känns tryggare än andra?
- Finns det platser som känns otryggare än andra?
- Tror du att känslan av trygghet i området varierar vid olika tider/dagar/månader?
- Upplever du att känslan av trygghet inom området förändrats över tid?
- Upplever du att det finns särskilda ”problemgrupper” inom området som bidrar till en känsla av otrygghet?
- Har du förslag på åtgärder som kan främja en utökad känsla av trygghet inom området?

### **Kriminalitet**

- Upplever du att det förekommer kriminalitet inom området?
- Upplever du att något brott är vanligare än andra inom området?
- Upplever du att det finns platser som är mer förskonade från brott än andra?
- Upplever du att det finns platser som är mer utsatta för brott än andra?
- Upplever du att brott tenderar att äga rum vid någon speciell tid/dag/månad?
- Upplever du att förekomsten av brott inom området har varierat över tid?
- Upplever du att det finns särskilda ”problemgrupper” som begår brott i området?
- Har du förslag på åtgärder som kan leda till en minskad förekomst av brott inom området?

### **CPTED i Västra Nordstan**

- Upplever du att området är välbesökt?
- Vilka anser du vara områdets främsta besökare?

- Anser du att området har en specifik image?
- Upplever du att det finns en stark gemenskap i området?
- Anser du att den fysiska miljön skapar goda möjligheter till övervakning/överblickbarhet?
- Anser du att det finns tillräcklig formell/mekanisk övervakning i området?
- Anser du att det finns tillräcklig belysningen i området?
- Anser du att befintlig belysning fungerar på ett tillfredställande sätt?
- Anser du att den fysiska miljön är välskött?
- Anser du att hanteringen av klotter/vandalisering sköts på ett tillfredställande sätt?
- Anser du att området omfattar en tillräcklig användning av larm/lås/grindar?
- Anser du att området erbjuder tillräckligt med aktiviteter/mötesplatser?
- Anser du att området är tilltalande för olika grupper av individer?
- Anser du att det är lätt att lokalisera sig i området?
- Anser du att det är lätt att ta sig till och från området?
- Har du tidigare hört talas om CPTED?

### **Pågående arbete**

- Upplever du att det är nödvändigt att aktualisera praktiska åtgärder i den fysiska miljön för att öka tryggheten och/eller minska kriminaliteten i området?
- Upplever du att det finns ett pågående arbete i Västra Nordstan som syftar till att öka tryggheten och/eller minska kriminaliteten i området?
- Upplever du att du är inkluderad/välkommen i ett sådant arbete?
- Upplever du att det finns ett behov av ett samverkansarbete inom området?
- Vilka aktörer anser du bör finnas representerade i ett samverkansarbete inom Västra Nordstan?
- Har du någon åsikt rörande hur det möjliga fortsatta utvecklingsarbetet bör fortskrida inom området?

### **Övrigt**

- Har du något övrigt du önskar tillägga?
- Frågor?