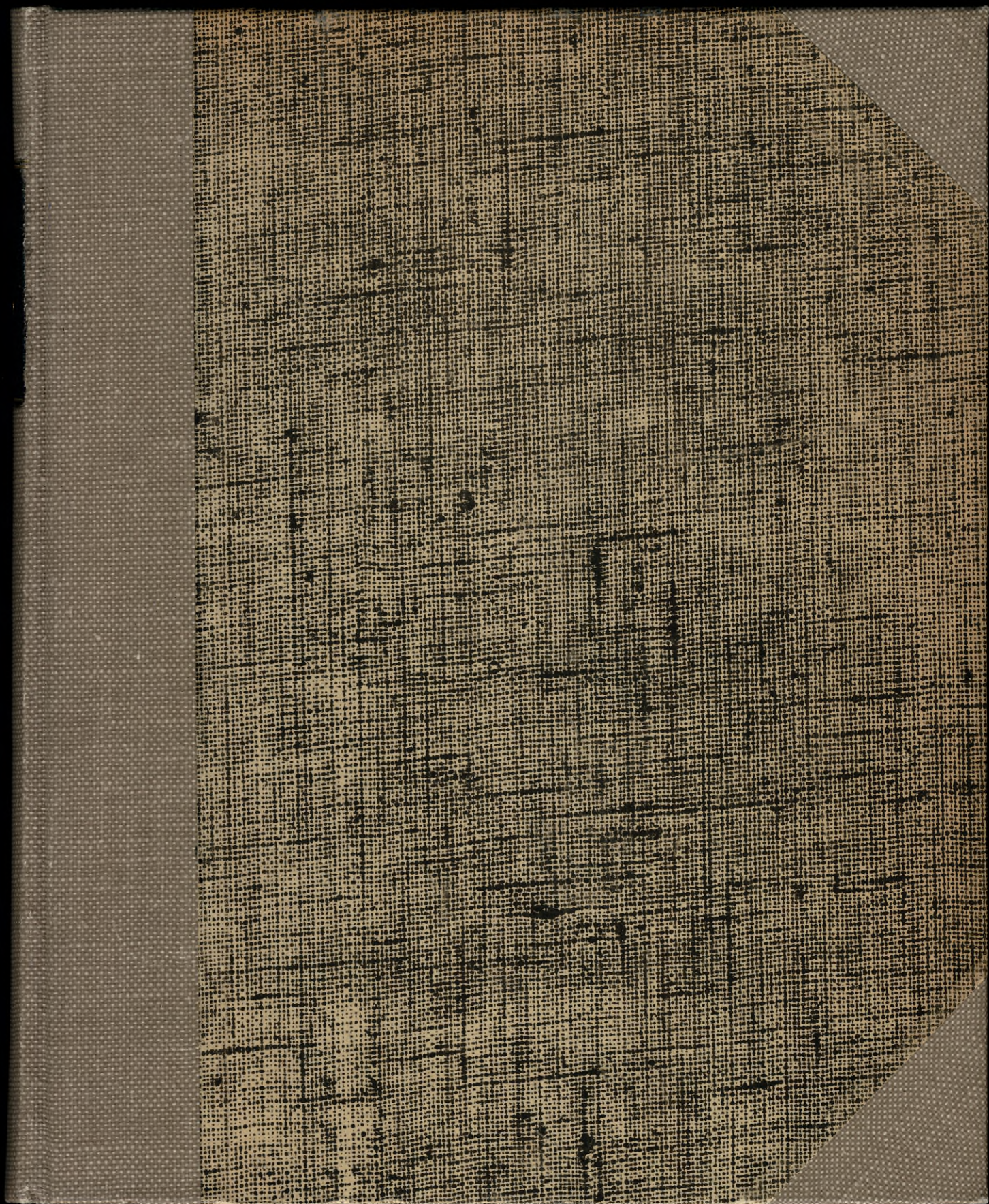


Det här verket har digitaliserats vid Göteborgs universitetsbibliotek.
Alla tryckta texter är OCR-tolkade till maskinläsbar text. Det betyder att du kan söka och kopiera texten från dokumentet. Vissa äldre dokument med dåligt tryck kan vara svåra att OCR-tolka korrekt vilket medför att den OCR-tolkade texten kan innehålla fel och därför bör man visuellt jämföra med verkets bilder för att avgöra vad som är riktigt.

This work has been digitised at Gothenburg University Library.
All printed texts have been OCR-processed and converted to machine readable text.
This means that you can search and copy text from the document. Some early printed books are hard to OCR-process correctly and the text may contain errors, so one should always visually compare it with the images to determine what is correct.





MEDICINSKA
HÖGSKOLANS BIBLIOTEK
GÖTEBORG

Acta

<Göteborg:
Hälsööräds-
nämnden>



Biomedicinska biblioteket

PERIODIKA

GÖTEBORGS
HÄLSOVÅRDSNÄMDS

ÅRSBERÄTTELSE

FÖR

1903

UTARBETAD AF

KARL JOH. GEZELIUS

FÖRSTE STADSLÄKARE.



GÖTEBORG
GÖTEBORGS LITOGRAFISKA AKTIEBOLAG
1904

GÖTEBORGS
HÄLSOVÅRDSNÄMDS
ÅRSBERÄTTELSE

FÖR

1903

UTARBETAD AF

KARL JOH. GEZELIUS

FÖRSTE STADSLÄKARE.



GÖTEBORG
GÖTEBORGS LITOGRAFISKA AKTIEBOLAG
1904

GÖTEBORGS

HÄLSÖVAFFERBAND

ÅRSBERÄTTELSE

1907

HÄLSÖVAFFERBAND

Till Stadsfullmäktige i Göteborg.

Såsom sin årsberättelse för år 1903 får Hälsovårdsnämnden åberopa det af förste stadsläkaren Karl Joh. Gezelius utarbetade samt af Nämnden godkända förslag till sådan berättelse, som, jämte tillhörande bilagor, härmed öfverlämnas.

Göteborg i Maj 1904.

På Hälsovårdsnämndens vägnar:

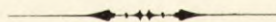
CARL LAMBERG.

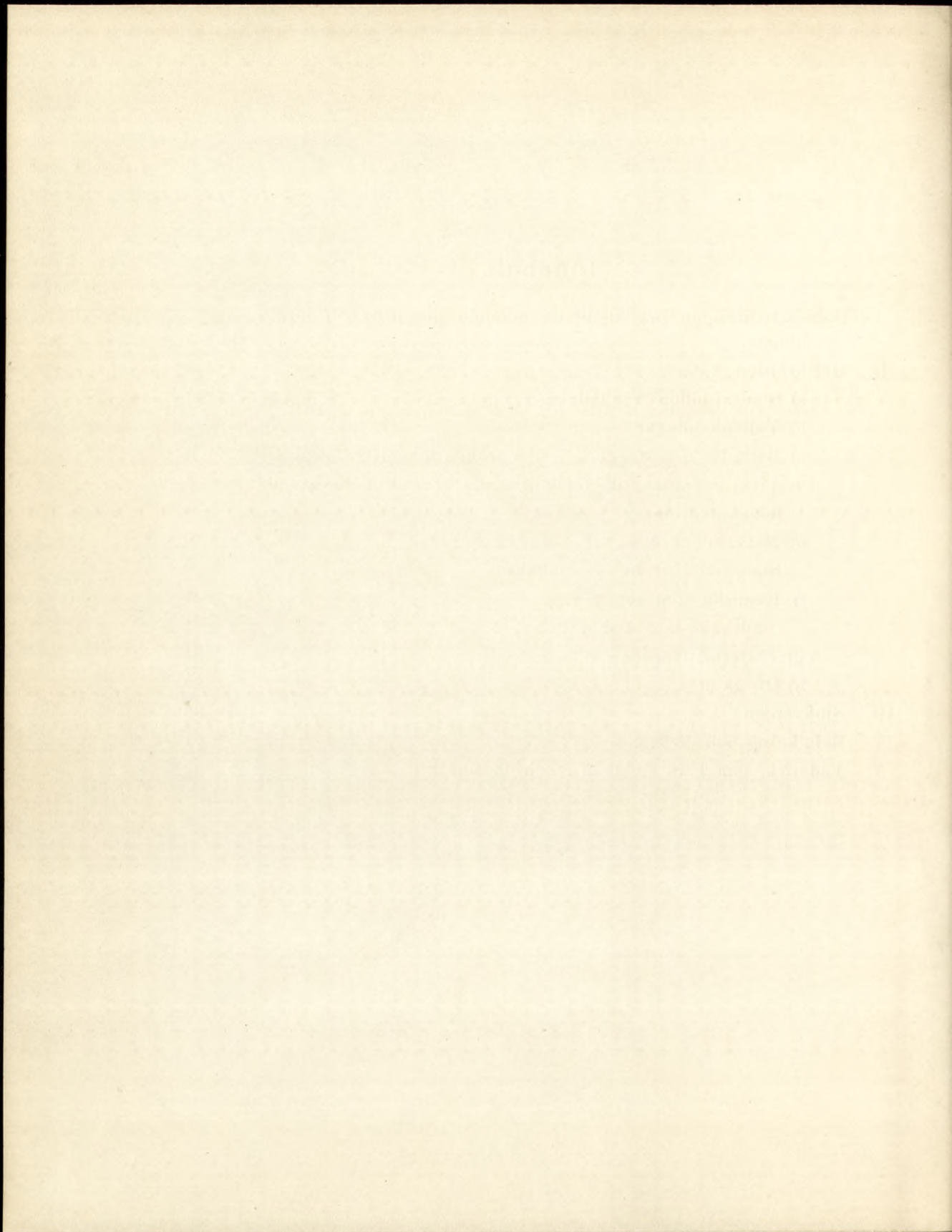
Bernh. Lindberg.

CARL LAMBERT

Innehåll.

I. Hälsovårdsnämnden och därunder hörande personal och inrättningar.....	sid.	1
II. Hälsovården	»	3
a) Stadsgrundens renhållning	»	3
b) Vattenledningar	»	4
c) Bostäder och byggnader, där många människor samlas..	»	5
d) Vissa åtgärder till förekommande af smittosamma sjukdomars spridning.....	»	6
e) Matvarukontrollen	»	9
Stadsveterinärens årsberättelse.....	»	9
f) Kemiska analyser	»	24
Stadskemistens årsberättelse.....	»	24
g) Fosterbarnvården	»	34
h) Öfriga ärenden.....	»	35
III. Sjukvården	»	36
IV. Befolkning och dödlighet	»	41
V. Väderlek, gångbara sjukdomar och dödsorsaker	»	42





Förteckning å tabeller.

- Tab. 1. Summarisk redogörelse för sundhetspolisens arbeten under år 1903.
- » 2. Renhållningsanordningarna i Göteborg, samt stall, fähus och svinstia.
 - » 3. Rum, kök, badrum och butiker i Göteborg vid slutet af år 1903.
 - » 4. Summarisk öfversikt öfver å Köttbesiktningsbyrån undersökta felaktiga födoämnen.
 - » 5. Uppgift å undersökt fläsk.
 - » 6. Uppgift å felaktiga födoämnen, som å Köttbesiktningsbyrån varit frivilligt aflämnade till undersökning.
 - » 7. Uppgift å af Göteborgs hälsopolis anhållna födoämnen.
 - » 8. Uppgift å af Hälsopolisen undersökta fall nötkreaturskött samt kalfoch fårkroppar.
 - » 9. Uppgift å bagerierna vid slutet af år 1903.
 - » 10. Uppgift å lokaler för försäljning af mjölk och grädde vid slutet af år 1903.
 - » 11. Öfversikt af födda i Göteborg år 1903, med fördelning på månader.
 - » 12. Öfversikt af födda i Göteborg år 1903, med fördelning på församlingar.
 - » 13. Befolkningens rörlighet i hvarje af Göteborgs stads församlingar år 1903.
 - » 14. Dödsfall och dödlighet för månad bland kyrkoskrifna i Göteborg åren 1899—1903.
 - » 15. Dödligheten i Göteborg år 1903 för olika stadsdelar bland mantalsskrifna befolkningen.
 - » 16. Dödligheten på 1,000 innevånare af den mantalsskrifna befolkningen i Göteborg åren 1899—1903.
 - » 17. Öfversikt af meteorologiska observationerna i Göteborg år 1903.
 - » 18. Sammandrag öfver de epidemiska sjukdomarne i Göteborg år 1903.
 - » 19. Öfversikt af smittosamma sjukdomar i Göteborg åren 1894—1903.
 - » 20. Sammandrag öfver sjukligheten i Göteborg år 1903, enligt uppgift från 10 distriktsläkare.

- Tab. 21. Gångse sjukdomar i Göteborg år 1903, fördelade på månader, enligt uppgift från 10 distriktsläkare.
- » 22. Dödsorsakerna i Göteborg år 1903, med fördelning efter åldersklasser och kön.
 - » 23. Dödsorsakerna i Göteborg år 1903, fördelade efter sina hufvudgrupper på månader och kvartal.
 - » 24. Dödsorsakerna i Göteborg år 1903 bland kyrkoskrifna, fördelade på stadsdelar.
 - » 25. Dödsorsakerna bland här kyrkoskrifna, som år 1903 aflidit utom staden.
 - » 26. Dödsorsakerna i Göteborg år 1903 bland främlingar.
 - » 27. Dödsfall på 1,000 innevånare i nedanstående sjukdomar årligen 1899—1903, samt medeltal för denna och föregående 5-årsperiod (inom staden aflidna).
 - » 28. Jämförande öfversikt af dödsfall i folksjukdomar samt några andra sjukdomar i Göteborg åren 1894—1903.



I. Hälsovårdsnämnden med därunder hörande personal och inrättningar.

Såsom ledamöter af Nämnden ha under året tjänstgjort:

Fördelningsläkaren D:r *Carl Lamberg*, ordf., Arkitekten *Ernst Krüger*, v. ordf., Handlanden *John Sjöberg*, kassaförvaltare, Förste Stadsläkaren D:r *K. J. Gezelius*, Polismästaren *M. Kjellin*, Stadsnotarien *H. Hult* och Kapten *Th. Glosemeijer*.

Distriktsläkareinstitutionen.

Med årets utgång ha läkarne i 2:dra och 3:dje distrikten doktorerna *G. Ljungberg* och *M. Bergengren* afgått från sin befattning, den förre efter 31, den senare efter 11 års gagnande verksamhet inom dem anförtrödda distrikt.

Förordnandet i 5:te distriktet för D:r *Ahlfors* har förnyats och till distriktsläkare för 3 år hafva nyvalts Med. Lic. *Cl. G. Warholm* och *G. Elander* med tjänstgöringsskyldighet i resp. 2:dra och 9:de distrikten.

Epidemisjukhuset.

Förordnandet såsom läkare vid Epidemisjukhuset förnyades på 3 år från 1 Juli för Med. Lic. *Hj. Wennerberg*. Den med tjänsten förenade aflöningen har från 1 Jan. höjts från 2,500 till 3,500 kr.

Poliklinikerna.

Å stadens polikliniker i Gamla Artillerikasernen har under året åt stadens fattiga meddelats kostnadsfri läkarebehandling i barnsjukdomar, invärtes sjukdomar, kvinnosjukdomar, mag- och tarmsjukdomar, ögonsjukdomar samt tandsjukdomar, samt under senare hälften af året har äfven sjukgymnastik och massage därstädes utöfvats.

I församlingshyddan i Masthuggsbergen har allmän poliklinik hållits 4 dagar i veckan.

Närmare redogörelse för denna verksamhet meddelas under kap. sjukvården.

Hemmet för lungdotssjuka.

Hemmet har under året varit fullt belagdt, och i medeltal ha mellan 30 och 40 ansökningar om plats legat inne, hvarför väntetiden under senare delen af året, särskildt för kvinnliga patienter, hvilkas antal hela tiden varit betydligt öfvervägande, uppgick till 3 å 4 månader. Antalet under 1903 intagna patienter uppgick till 131 och underhållsdagarne till 16,055.

I afseende på lämplighet för ändamålet har hemmet visat sig fullt motsvara de förhoppningar, Nämnden stälde på detsamma, men dess otillräcklighet i fråga om utrymme framgår af föregående siffror; det var därför också med största tillfredsställelse, som stadsfullmäktiges beslut mottogs att anslå 300,000 kronor ur den Renströmska fonden för upprättande af ett lungdotssjukhus.

Detaljerad redogörelse för sjukvården lemnas längre fram i årsberättelsen af hemmets läkare.

Genom Kgl. Bref af 7 April tillerkändes läkaren vid anstalten tjänst-årsberäkning.

Vaccinationen.

Denna har på vanligt sätt fullgjorts kostnadsfritt genom Nämndens tvänne läkarevaccinatörer.

Fosterbarnvården.

Under året ha 682 fosterbarn anmälts och gifvit anledning till 2,526 besök af inspektionen.

10 % af hemmen ha måst rubriceras under benämningen dåliga. Förbud att mottaga fosterbarn har af Nämnden meddelats för 19 hem, och 5 fosterföräldrar ha pliktfäls för uraktlåtenhet att anmäla hos dem vårdade barn.

Köttbesiktningssbyrån.

Angående denna hänvisas till stadsveterinärens nedan införda berättelse.

Hälsovårdstillsyningsmän och desinfektörer.

Antalet ordinarie ha utgjort 8 under ledning af en förman, hvarjämte under hela året tvänne extra tillsyningsmän tjänstgjort. En summarisk redogörelse för deras verksamhet meddelas i Tab. 1.

På grund af anmärkningar från tillsyningsmännen ha 21 bostadsrum blifvit utrymda och 165 satta i vederbörligt skick, 4 källarlokal utdömda och 5 reparerade. Fel och olägenheter ha afhjälpts i 104 gårdar, 84 bagerier, 20 charkuterier, 175 salubodar, 14 spisningslokaler, 20 stall, 12 svinhus, 2 fähus och 179 afträden.

Minderåriga i fabriker och handtverk.

Tillsynen öfver desse fullgöres af Hälsovårdsnämnden i enlighet med lagen af 17 Okt. 1900 och Kgl. Förordn. 18 Nov. 1881.

Sinnessjuka.

Hälsovårdsnämndens åliggande i fråga om tillsyn öfver sinnessjuka och idioter i enlighet med Kgl. Maj:ts nåd. stadga af 14 Juni 1901 har uppdragits åt förste stadsläkaren och distriktsläkarne.

Stadskemisten.

För den verksamhet i Hälsovårdsnämndens tjänst, som af stadskemisten utförs, redogöres i särskild nedan införd årsberättelse, till hvilken hänvisas.

På grund af förseelser mot matvaruförordningen ha 53 personer ådömts böter. Nämndens inköp för erhållande af undersökningsmateriel ha uppgått till 364 poster.

Hälsovårdsnämnden har under året *sammanträdt* 13 gånger; paragraferna i protokollen från dessa sammanträden utgjorde 244; enl. diariet inkommo 277 skrivelser och enl. brefboken utgingo 42 från Nämnden och 118 från förste stadsläkaren.

Såsom sekreterare har tjänstgjort v. Häradshöfding Bernh. Lindberg.

II. Hälsovården.

a) **Stadsgrundens renhållning.**

Stadens renhållningsstyrelse ombesörjde vid årets slut renhållningen inom 2,915 fastigheter, som för år 1904 beräknas komma att erlägga en afgift af 185,000 kr.

Under föregående 5 år har styrelsens verksamhet omfattat följande antal egendomar:

år 1898.....	2,675
» 1899.....	2,700
» 1900.....	2,815
» 1901.....	2,875
» 1902.....	2,890

Renhållningsanordningarne inom olika stadsdelar framgå af Tab. 2, som visar att renhållningsstyrelsen ombesörjde renhållningen inom 2,984 egendomar samt landtbrukare inom 636; inom 181 egendomar komposterades gödseln för landtbrukets behof.

Inom 3,153 egendomar uppsamlades latrinerna uti kistor, hvaraf 3,131 voro flyttbara samt placerade å cementplan; inom 504 egendomar uppsamlades latrinerna uti spänner samt inom 4 i gropar, de sistnämde alla inom Majornas första rote, utom stadsområdets reglerade del.

Såsom tillblandningsämne användes kalk inom 796, torfmull inom 2,584, aska inom 104 egendomar; utan tillblandningsämne sköttes latrinerna inom 28 egendomar af Majornas första rote, likaledes utanför stadens reglerade område.

Urinkurar på gårdar förefunnos till antal af 2,663 och underjordiskt aflopp från 3,313 inom staden belägna egendomar. Uppsamlingen af sopor och afskräden skedde inom 3,331 egendomar i täta baljor på cementplan, af hvilka 2,721 voro försedda med underjordiskt aflopp. Dessutom uppsamlades soporna inom 262 egendomar i ej flyttbara kärl, inom 10 i latrinkistorna, inom 9 i vagnar samt blott i köken inom 12 egendomar.

Utaf 319 begagnade stall, 86 fähus och 86 svinstior hade 267 underjordiskt aflopp; svinstiorna i stadens utkanter.

Renhållningsanordningarna ha af hälsopolisen öfvervakats genom 40,022 besök i gårdarna, 5 husegare ha bötfälots för bristande renhållning.

Kloakledningarna ha under året utvidgats med:

rörledningar	2,602 meter
gatubrunnar	64 st.

Vid årets slut funnos af staden utförda:

allmänna ledningar	107,661 meter
sidoledningar	53,930 »

Summa 161,591 meter.

b) **Vattenledningar.**

Antalet serviser, som vid årets början utgjorde 3,369, har under året ökat med 81.

Rörnätets längd har under året ökat med 6,051 m. och utgjorde vid årets slut 142,456 m.

I stället för den gamla ledningen under Rosenlundskanalen, som under flera år endast i nödfall kunnat användas, har under året ny ledning anordnats, och är denna lagd i 2 strängar, så ordnade, att i händelse af läcka i någondera denna kan afstängas och den andra användas för vattnets framsläppande.

Vid *Delsjön* har filtreringen fortgått dygnet om under hela året med en filterhastighet af i medeltal 3,05 m. i dygnet och ett maximum af 4,76 m. med undantag af en kortare period, då ett filter på grund af rensning varit satt ur verksamhet.

De täckta filterna vid Alelyckan ha likaledes varit i verksamhet hela året. Antalet bakteriekolonier pr cm^3 vatten har utgjort i det ofiltrerade vattnet, på 278 prof, i medeltal 1,666 med maximum 8,976, under det att i det använda, filtrerade vattnet medeltalet varit 49, på 454 prof, med maximum af 504 st.

Naturfilterna vid Lerjeholm ha under $\frac{1}{3}$ af året varit stängda för att få en sänkning af grundvattenytan vid ett pågående arbete med sänkning af en större grundvattenbrunn af gjutjärn, hvilket arbete dock under året ej hunnit fullständigt afslutas.

Af de 20 rörbrunnarne ha 17 st. året om lemnat vatten till pumpbrunnen och de öfriga tjänstgjort såsom observationsrör. Af i luftningsbassängen tagna 288 prof ha 156 visat 0 bakterier, 128 ha visat 1—5 bakt. samt endast 4 ett antal af 6—10 bakt. pr cm^3 .

Vid Delsjön utgjorde årets nederbörd 784 mm. (i staden 880 mm.) motsvarande en vattenmängd af 7,166 millioner m^3 , då sjöns nederbördsområde antages till 914 hektar. Vid årets slut var Delsjöns vattenstånd + 76,64 mot + 76,11 eller 0,53 m. högre än vid föregående års slut och sålunda hade i sjön under året magasinrats 0,615 mill. m^3 .

Af vattentillgången 7,166 mill. m^3 har 53 % konsumerats i staden, 8 % magasinrats i sjön och 39 % förlorats genom afdunstning.

Förbrukningen af Delsjövatten har varit 10,321 m^3 pr dygn eller 119 liter i sekunden. Under årets 3 första månader lemnades i medeltal endast c:a 83 sekundliter, men sedan efter denna tid vattenytan i sjön stigit c:a 0,8 m. från årets början, fick sjön under öfriga delen af året lemna så mycket vatten, som ledningarne tilläto.

Totala vattenförbrukningen har utgjort 5,414 mill. m^3 , af hvilken mängd 69 % kommit från Delsjön, 12 % från elfven och 19 % utgjort grundvatten.

Med konsumenternas antal beräknadt till 139,000, har förbrukningen pr konsument och dygn uppgått till 107 liter, däraf för hushållsbehof 72 liter, för industriella ändamål 28 liter och för allmänna ändamål 7 liter.

Största förbrukningen observerades den 28 Maj, då från Delsjön lemnades 12,096 m^3 och från Alelyckan 8,682 m^3 samt den minsta förbrukningen den 26 Dec., då från resp. ställen lemnades 7,258 och 308 m^3 .

Årets kostnader för drift och underhåll hafva utgjort i rundt tal 139,200 kr. eller 2,57 öre pr m^3 förbrukadt vatten. Med anläggnings-, ränte- och amorteringskostnader uppgår värdet pr m^3 vatten till 4,42 öre.

c) Bostäder och nybyggnader, hotell och skolor.

Byggnadsverksamheten under året har varit liflig. 65 nya boningshus ha tillkommit, hvaraf 44 af sten och 21 af trä. Antalet rum och kök, som

härigenom och genom förändring af äldre byggnader tillkommit, uppgår till resp. 2,408 och 1,091.

Största ökningen kommer på Maj:s 1:sta t. o. m. 7:de rotar, där 1,116 rum med 525 kök inredts.

Genom hälsovårdstillsyningsmännen har en räkning af antalet förefintliga bostadslägenheter, butiker och enskilda badrum verkstälts och uppgick dessas antal vid årets slut, fördelade på de olika stadsdelarne i enlighet med tab. 3, till 68,531 rum, 28,288 kök, 2,816 butikslägenheter och 1,476 badrum.

Under året genom hälsovårdsnämndens försorg utrymda bostäder omfattade 21 rum, och efter anmaning ha 165 rum satts i behörigt skick.

Stadens hotell hafva under året underkastats en genomgående undersökning och ha därvid en del olägenheter konstaterats. Mot resanderummen ha i allmänhet inga väsentliga anmärkningar kunnat göras, utan ha dessa befunnit sig i stort sedt i ett godt skick, men i fråga om kök, skafferier och betjäningens bostadsrum ha flere ganska allvarliga fel kunnat påvisas och detta såväl på större som mindre hotel, och hafva påpekade anmärkningar i 14 fall föranledt rättelse.

Från besiktningarne af skollokalerna kan antecknas, att dessa som regel befinna sig i ett mycket godt skick. Städningen kunde dock inom en del skolhus hafva varit bättre, och gäller detta i kanske främsta rummet bänklådorna, som stundom visade sig vara verkliga upplagsplatser för allt möjligt skräp. Till denna sak bör vederbörande klasslärare egna uppmärksamhet.

d) **Vissa åtgärder till förekommande af smittosamma sjukdomars spridning.**

Den *bakteriologiska undersökningsstationen* å Hälsovårdsnämndens byrå har fungerat såsom föregående år. 142 undersökningar ha verkstälts uteslutande afseende difteriens diagnostiserande.

Den *kostnadsfria vaccinationen* har af Nämndens vaccinatörer utförts på 1,166 barn.

Af dessa ha i 1:sta distriktet (d:r Hindmarsh) 189 tillhört Domkyrko förs., 76 Haga, 70 Christine, 173 Gamlestadens, 5 Masthuggets och 3 främmande församlingar, af hvilka barn 245 påträffats ovaccinerade i skolorna och 12 vaccinerats utan resultat. I 2:dra distriktet (d:r Livijn) ha 336 tillhört Masthuggets församling, 291 Carl Johans, 8 Domkyrko, 1 Christine, 10 Haga, 1 Mosaiska, 1 Katolska och 2 andra församlingar, och af dessa ha resultatet varit obekant i 6 fall.

Bostadsdesinfektionen. Nämnden har under året verkställt 923 desinfektioner, hvaraf 436 på grund af tuberkulos, 190 för skarlakansfeber och 71 för difteri.

Desinfektionen af offentligen till salu genom auktionskammaren utbjudna *använda kläder* fortgår såsom föregående år.

Andre stadsläkarens årsberättelse.

Härvarande Rådhusrätt har under året dels i skrifvelse af den 31 Augusti begärt utlåtande angående för stöld tilltalade G. A:s sinnestillstånd dels den 19 December begärt rättsmedicinsk besigtning och liköppning å döda kroppen efter den 19 December 1899 aflidna A. M. J., som misstänktes hafva aflidit genom följderna af fosterfördrifning. Utlåtande angående den förra tillställdes Rådhusrätten den 22 September och protokoll öfver ofvannämnda obduktion insändes till samma myndighet den 22 December.

Konungens Befallningshafvande i Göteborgs och Bohus län har den 3 Juli förordnat Andre Stadsläkaren i Göteborg att verkställa medicolegal besiktning å liket efter vid Rörö i Göteborgs skärgård drunknade studeranden W. M. K., hvilket blifvit fördt till Göteborg.

Poliskammaren härstädes har åtskilliga gånger begärt yttrande angående personers arbetsförmåga, om med venerisk smitta behäftade m. m. dylikt.

I kanske ännu högre grad än föregående år har Andre Stadsläkaren blifvit kallad till de olika polisstationerna för där upptagna sjuka och hafva dessa antingen blifvit meddelade råd för sitt lidande eller remitterade till de olika sjukvårdsinrättningarna.

På förste Stadsläkarens anmodan har jag närvarit vid visitationerna å Apoteken Vasen, Korpen och Enhörningen.

Läkarevården har af Andre Stadsläkaren upprätthållits å stadens Barnhus och å Ålderdomshemmet intill den 18 Maj, då ordinarie innehafvaren af Andre Stadsläkaretjänsten afled. Nämnda institutioner hafva därefter träffat enskild öfverenskommelse med läkare angående sjukvården.

På anmodan af härvarande poliskammare hafva 11 rättsmedicinska besigtningar och liköppningar blifvit verkställda.

Dödsorsakerna hafva varit: 2 foster (1 fullgånget, troligen icke med lif framfödt; 1 nästan fullgånget med svagt lif framfödt, säkerligen aflidit genom kväfning); 4 förgiftningsfall (1 genom fosfor, 1 genom kvicksilfver samt 2 genom koloxid-kolos); 1 blodträngning till lungorna (delirium tremens efter öfvervåld 5 dagar förut); 1 blodträngning till hjernan efter kontusion å hufvudet med fraktur å kalotten; 1 inre förblödning (lefverbristning efter yttre våld); 1 skottskada genom hufvudet samt 1 kväfningssdöd (varbildning bakom luftstrupen efter i matstrupen fastnadt fiskben).

För utfärdande af dödsbevis vid dödsfall af sjukdom, under hvilka läkarettillsyn ej åtnjutits, hafva 66 obduktioner verkstälts.

Enligt rapport af Föreståndaren för härvarande besiktningsbyrå för uppsikt och kontroll öfver kvinnor, som genom lösaktighet äro vådliga för allmänna sundheten har besiktningsarnes antal uppgått till.... 7,494
 de besiktigade kvinnornas antal till 312
 de till Holtermanska sjukhuset remitterades antal till..... 102
 af hvilka 69 remitterats en gång och 33 två eller flera gånger.

Antalet remisser hafva utgjort 145
 Diariiboken utvisar, att de inkomna skrivelserna uppgått till 81
 och konceptboken, att utgående varit..... 91

Besiktningsbyråns verksamhet:

Vid början af år 1903 utgjorde:

a) antalet af å polisens lista inskrifna i staden sig uppehållande prostituerade kvinnor 86

Under loppet af år 1903:

återkommo, förr inskrifna 81
 blefvo af poliskammaren ålagda allmän besiktning 42.

Summa prostituerade 209

Vid början af år 1903 utgjorde:

b) antalet kvinnor, hvilka underkastat sig sundhetsbesiktning enligt 2 art. § 5 af för besiktningsbyrån gällande stadgar..... 3

Under loppet af år 1903:

hafva underkastat sig sundhetsbesiktning enligt ofvanstående stadga 3
 hafva dessutom vid gifven anledning blifvit besiktigade, men hvilkas regelmessiga besiktning förklarats bero af deras framtida uppförande..... 97

af hvilka 43 remitterats till Holtermanska sjukhuset för venerisk smitta.

Summa besiktigade, men ej inskrifna kvinnor 103

Hela antalet af under året besigtigade kvinnor har utgjort..... 312

Vid slutet af år 1903 voro:

a) af de prostituerade kvinnorna:

af poliskammaren befriade från besiktningskyldighet 21

afvikna från staden 99

häktade eller dömda till tvångsarbete 17

intagna å Gibraltars fattigvårdsinrättning 1

afidna 2

kvarvarande 69

b) af dem, hvilka underkastat sig besiktningsskyldighet enligt art. 2 § 5 af stadgarne för besiktningsbyrån:

befriade	2
afvikne	3
kvarvarande	1

Antalet verkställda besiktningar har uppgått till 7,494
(mot 8,020 år 1902)

Antalet till Holtermanska sjukhuset remitterade kvinnor har uppgått till 102
(mot 67 år 1902),

af hvilka 69 remitterats en gång och 33 två eller flera gånger, så att antalet remisser utgjort 145
(mot 90 år 1902).

Sjukdomstablå:

1903	Andra sjukdomar	Dröppel	Bulnad å könsdelarne (Bartholinitis Bubo)	Sår af obestämd natur	Sjanker	Syfilis	Summa
Januari		4			2	4	10
Februari		7	1	1	2		11
Mars		9	1	1	1	1	13
April		7	1		2	1	11
Maj		8	1	4			13
Juni		4	2	1	1		8
Juli		12	2		1		15
Augusti	1	11	3	1		1	17
September		12	1	3	2	2	20
Oktober		5	1		1		7
November		5		1	2	2	10
December		6	2		1	1	10
Summa	1	90	15	12	15	12	145

e) **Matvarukontrollen** (stadsveterinär C. L. Blomgren).

I och för kontrollen öfver matvaruhandeln ha tillsyningsmännen hos Hälsovårdsnämnden under år 1903 tillsammans verkställt 46,229 besök och besiktningar, hvaraf å torg 3,344 (726 å Kungstorget, 96 å Olskrokstorget, 656 å Grönsakstorget, 211 å Skanstorget, 753 å Fisktorget, 502 å Masthuggstorget, 251 å Stigbergstorget och 149 å Kusttorget), i saluhallar 3,675, vid Kustens fiskbrygga 120, i bagerier 2,608, å fartyg, med hvilka födoämnen hittransporteras, 2,233, i charkuteriverkstäder 3,764, i salubodar 17,893, i upplagsmagasi-

ner för födoämnen 6,649, i slakterier 750, i spisningslokaler 1,207 samt å järnvägarnes godsmagasiner 3,986 (850 å Statens-, 825 å Bergslags-, 955 å Vestkust-, 733 å Borås- och 623 å Vestgötabanans).

Ofvannämnda inspektioner ha afsett icke allenast upptäckandet af felaktiga födoämnen, utan äfven kontroll däröfver, att matvarustadgans bestämmelser i sin helhet blifvit vederbörligen iakttagna. Förutom ofvannämnda arbeten ha tillsyningsmännen äfven uträttat en del andra, som med matvarukontrollen stått i samband. Så ha de, en eller flera, i härvarande tullpackhus 48 gånger under året biträdt mig vid besiktningar af sådana köttvaror, som enligt Kongl. Generaltullstyrelsens cirkulär af den 29 Mars 1897 och Kongl. Maj:ts Nådiga Kungörelse af den 4 Febr. 1898 angående kontroll vid införsel till riket af hästkött först måste undergå besiktning genom vederbörande hälsovårdsmyndighets försorg och erhålla dess godkännande till införseln, innan de få från tullen utlämnas. Äfven ha de å olika ställen i staden under året inköpt 348 prof af födoämnen, drycker, kryddor m. m., som till stadskemisten öfverlämnats för undersökning; 123 af dessa prof ha utgjorts af mjölk, 125 af grädde, 9 af smör, 10 af margarin, 8 af ost, 5 af köttfärs, 5 af ister, 3 af köttbullar, 2 af köttkorf, 2 af honung, 4 af surkål, 13 af svagdricka, 1 af vin, 21 af hallonsaft och 8 af hvitpeppar. Angående undersökningsresultaten däraf hänvisas till stadskemistens berättelse för året. Dessutom har alltid en af tillsyningsmännen hvarje dag assisterat mig å köttbesiktningsbyrån, där han bland annat haft till åliggande att oskadliggöra de djurkroppar och födoämnen, som af mig förklarats otjänliga till människoföda. Samtliga kasserade födoämnen ha, som hittills, utförts till Sanna, där de efter indränkning med fotogén och betäckning med kalk af nattmannen därefter nedgräfts.

Vid sina inspektioner ha tillsyningsmännen under året 1,456 gånger (260 å torg, 981 i slakterier, 58 i upplagsmagasiner, 57 i charkuteriverkstäder, 4 i handelslokaler, 60 å järnvägsstationer och 36 å fartyg) påträffat felaktiga födoämnen, hvaraf 1,284 befunnits till människoföda helt och hållet otjänliga och 172 delvis användbara. Dessa senare, som utgjorts af hela djurkroppar, ha dock icke fått försäljas förr, än alla felaktiga delar blifvit desamma å byrån fränskurna. Förutom af hälsopolisen anhållna födoämnen ha också under året 2,010 felaktiga dylika blifvit å byrån frivilligt aflämnade till undersökning, hvaraf 896 blifvit, såsom otjänliga till människoföda, totalt kasserade, och 1,114, som utgjorts af hela djurkroppar, ansetts användbara, dock först efter fränskärning af odugliga partier.

I tabell 8 lämnas en uppgift å årstillförseln till staden under de olika månaderna af nötkött samt kalf- och fårkroppar, äfvensom å antalet djur, som blifvit slaktade i härvarande slakthus. Tillsyningsmännen ha nämligen hvarje

dag å torg, järnvägsstationer, å matvaror hitförande ångbåtar samt i stadens slakthus, där alltid en af dem närvarit vid slaktningstillfällena, samtidigt de där undersökt djurkropparne, äfven räknat desamma; och föreligger det bearbetade resultatet däraf i ofvannämnda tabell. Att vid beräkning af tillförseln till en så stor stad som Göteborg stora svårigheter möta för att få fullt exakta siffror, torde vara lätt att förstå. Så t. ex. hitföras sommartiden nötkreaturskroppar, inbeställda pr telefon, direkt från slaktare från landsbygden till härvarande charkuterihandlare, som för sina tillverkningar behöfva för dagen färska köttvaror, hvilka alltså icke därförut torgföras, hvadan de undkomma undersökning och räkning och å andra sidan händer, att å Kungstorget saluhållet kött, där undersökt och räknadt, kort därefter bortförts till till de öfriga torgen för styckning, då det kanske af annan tillsyningsman ännu en gång blifvit undersökt och räknadt. Visserligen tillfrågas vid räkningen å dessa torg hvarje hemsaktare, om köttet förut varit undersökt å Kungstorget, men vilja flere af dem ej gärna lämna upplysningar om, att de för styckning uppköpt kött här i staden, hvadan felaktiga uppgifter erhållas. Hvad nötköttet beträffar, torde dock å ena sidan siffrorna för hvad som undkommit räkningen, kunna å andra sidan utjämnas med, hvad som måhända 2:ne gånger blifvit räknadt. Af mindre djurkroppar torde nog de i tabellen upptagna tillförselsiffrorna vara för låga och torde nog, hvad spädkalfvar särskildt beträffar, dessa kunna ökas med åtskilliga hundra, enär sådana, antingen hela eller klufna i halfvor eller fjärdedelar, mycket ofta pläga medhafvas af mjölkboden från landet och försäljas till de hushåll och spisningslokaler, där de dagligen leverera mjölk.

Af ofvannämnda tabell synes således bland annat, att tillförseln af nötkött, kalf- och fårkroppar, sådan den kunnat af hälsopolisen beräknas, utgjorts af resp. 24,237, 31,352 och 21,053 kroppar, hvaraf i stadens slakthus 3,152 nötkreatur, 147 kalfvar och 40 får blifvit slaktade. Med undantag af dessa senare, ett par hundrade gödkalfvar och omkring ett hundratal kor, som af 3:ne inom staden boende slaktare slaktats i egna slakterier, har allt det öfriga köttet hitförts i uppslaktadt tillstånd från landsorten.

Af i stadens slakthus under året slaktade djur ha endast 286 nötkreatur, 145 gödkalfvar och 27 får blifvit slaktade af inom staden boende kötthandlande och öfriga af på landsbygden boende slaktare, som där förhyrt celler för slaktning. Köttet af de djur, som stadsborna där låtit slakta, har af dem användts till försäljning i egna butiker, men det af landtslaktarne där slaktade försålts antingen till härvarande köttmånglare och charkuterihandlande eller ock af dem själfva utminuterats på torgen.

Med samtliga järnvägar ha under året hitförts 3,499 fall nötkött, 18,694 kalf- och 7,303 fårkroppar samt med ångbåtar 625 fall nötkött, 3,568 kalf-

och 3,537 fårkroppar eller med dessa lägenheter tillsammans 4,124 fall nötkreaturskött, 22,262 kalv- och 10,840 fårkroppar. Om man så härtill lägger, hvad som under året i slakthuset och i ofvannämnda privatslakterier inom staden slaktats och frändrager detta totaltillförselsiffrorna, återstår ju, hvad som pr axel hitförts från landsbygden eller 15,595 fall nötkött, 8,798 kalv- och 10,146 fårkroppar.

Vid jämförelse mellan årets och fjolårets tillförsel af ofvannämnda köttslag synes, att densamma under året ökats med 130 nötk- och 985 fårkroppar, men däremot minskats med 957 kalkroppar.

Af hästkött har här under året, förutom hvad i form af korf och rökt kött försålts, af hästslaktare härstädes saluhållits 1,473 fram- och lika så många bakparter eller 156 fram- och lika så många bakparter mindre än under år 1902. Af hela hästkroppar har tillförseln således i förhållande till föregående års minskats med 78 och utgjort under året 737 stycken.

Äfven af fläsk har under året en minskning i tillförseln i förhållande till fjolårets ägt rum eller med 17 hela och 314 halfva svinkroppar samt 428 mindre stycken. Årets tillförsel af fläsk har utgjort 31,624 hela och 1,727 halfva svinkroppar samt 1,413 mindre stycken, hvaraf 1,162 af svenskt och 206 af amerikanskt ursprung samt 45 från annan utländsk ort.

För att, i och för jämförelse, kunna få en öfverblick öfver, huru tillförseln i och med stadens tillväxt i innevånareantal gestaltat sig under en längre tidsperiod, meddelas här nedan en uppgift på tillförseln af kött och fläsk under senast förflutna tioårsperioden. Anmärkas må, att i denna öfversikt äro endast hela djurkroppar upptagna; här saluhållna fjärdeparter och halfva kroppar ha därföre först reducerats till hela och därefter upptagits i uppgiften. Mindre, här saluhållna stycken af fläsk såsom skinkor, hufvuden, amerikanska fläksidor m. m. ha däremot icke i densamma upptagits. Under nedannämnda år har tillförseln alltså visat följande antal hela kroppar af:

	nötkreatur	häst-	kalf-	får-	svin-
1894.....	19,276	424	26,073	29,489	24,029
1895.....	18,602	366	26,806	30,019	28,278
1896.....	20,481	466	29,888	32,568	30,274
1897.....	22,734	583	30,108	30,840	28,840
1898.....	22,441	702	27,657	28,354	30,155
1899.....	24,403	573	31,532	28,567	36,033
1900.....	26,283	536	33,250	23,952	30,814
1901.....	26,650	614	33,516	23,142	27,245
1902.....	24,127	815	32,309	20,068	32,662
1903.....	24,257	736	31,352	21,053	32,487

Trots att kött och fläsk numera, efter hallarnes tillkomst, hvarje dag där kunna få köpas och äfven i ett stort antal butiker på skilda ställen i staden, har

dock fortfarande den gamla vanan bibehållit sig hos allmänheten att på Onsdagar och Lördagar göra sina hufvudsakliga inköp af dessa förnödenheter, hvilket nog beror därpå, att bondmånglare då i så riklig mängd här infinna sig för att å torgen tillhandahålla allmänheten styckadt kött och fläsk efter djur, som de antingen i uppslaktadt tillstånd hitföra eller ock här å torgen uppköpa. Anmärkas må, att vid årets slut hade icke mindre än 182 dylika landtbor anmält sig vilja under år 1904 å våra salutorg drifva minuthandel med kött och fläsk. Å öfriga dagar är minuthandeln med dylika varor högst obetydlig. Däremot uppköpa då månglare och charkuterihandlande de varor, som de för sina affärer behöfva. För att på de s. k. torgdagarne vara försedda med färska förråder däraf, inköpa de dem helst på Tisdagar och Fredagar, hvarföre ock å dessa dagar numera en stor partihandel med kött och fläsk äger rum.

För att visa tillförselns storlek under de olika veckodagarne, meddelas här nedan en uppgift på antalet under år 1903 här saluhållna hela kroppar af:

	nötkreatur	kalf-	får-	svin-
Måndagar	1,072	1,614	362	604
Tisdagar	3,667	5,367	3,304	8,604
Onsdagar	3,371	2,914	2,417	3,670
Torsdagar	1,713	2,629	1,100	2,877
Fredagar	5,591	11,825	6,391	13,129
Lördagar	8,843	7,003	7,479	3,603
Summa	24,257	31,352	21,053	32,487

Anmärkas må, att bland de här ofvan upptagna svinkropparne äfven halfva dylika, reducerade till hela, blifvit upptagna, men däremot icke 1,413 å byrån till besiktning inlämnade mindre stycken, som utgjorts af skinkor, hufvuden, amerikanska fläksidor m. m. Af ofvanstående öfversikt synes således bland annat, att tillförseln af nöt- och fårkött varit störst på lördagar och därefter på fredagar, af kalkkroppar störst på fredagar och därefter på tisdagar samt af svinkroppar störst på fredagar och därefter på tisdagar.

I afseende å härvarande kötthandel lämnar den mycket öfrigt att önska, ty, såsom den nu här försiggår, kan sägas, att den bedrifves på ett ohygieniskt och mindre rationellt sätt, beroende i främsta rummet därpå, att vi här sakna stadsslaktare d. v. s. sådana, som, boende inom staden, själfva inköpa slaktdjur för slaktning och afyttra köttet af dem i egna butiker. Med undantag af omkring 3,000 fall nötkött, hvaraf allra största delen af på landsbygden boende hemslaktare slaktats i härvarande slakthus, har nästan allt det öfriga köttet och fläsket, som här saluhållits, hitförts i uppslaktadt tillstånd från landsorten, det mästa pr vagn, men äfven en icke obetydlig del på bantåg och ångbåt. Allt detta har härrört från djur, som slaktats i okontrollerade

slaktbodas, där det nog mången gång redan under slaktningen och dess förvaring i slaktboden blifvit mindre väl behandladt samt därefter måst hitföras ofta flera mils väg, då det gärna icke kan undgå att blifva mer eller mindre förorenadt under transporten, vare sig på dammiga landsvägar eller i smutsiga järnvägsvagnar och å ångbåtar, där det ofta instufvas tillsammans med diverse varor af flera olika slag. Före inlastningen å järnvägs- eller ångbåtsstation, därifrån det afsändts, har det nog också i flertalet fall dessförinnan fått göra en tur på landsväg. Då det sedan hitkommer, skall det ju under bar himmel framläggas till försäljning å våra salutorg, där det utsättes för temperaturens och väderlekens ogynsamma inflytande, hvarvid det, isynnerhet vid blåsväder, öfversållas af smuts- och dammpartiklar, som å våra salutorg ju alltid finnas tillstädes i så riklig mängd. Uppköpes det nu af stadens månglare och charkuterihandlande och föres till deras affärslokaler, för så framt dessa äro af beskaffenhet att gifva varorna nödigt skydd samt där undergår nedstyckning, ha ju endast ytliga delar hunnit att förorenas, men värre är med det kött, som sedermera i styckadt tillstånd saluhålles å våra torg, ity att hvarje småbit där ända till försäljningen är utsatt icke allenast för ogynsam inverkan af solhetta, köld och rägn, utan äfven för förorening af damm, hvilket allt ju i väsentlig mån alltid måste nedsätta varans värde och i viss grad betaga den dess smaklighet. En mängd sådant kött försäljes här årligen å salutorgen och utgöres det af bondmånglare saluhållna mestadels af kött efter magrare djur. Att köttmångleriet på torgen här blifvit så vanligt och nu fått en sådan stor omfattning, beror på den stora allmänheten, som fått den missuppfattningen, att dylikt, köpt hos hemsaktaren, är mycket billigare än sådant, som af stadsmånglaren försäljes. Ingen hänsyn toges till varans bättre beskaffenhet hos stadsmånglaren och dess snyggare behandling vid försäljning i butik. Att man ej synnerligen mycket bryr sig om att fästa afseende vid varans snyggare framläggning till försäljning d. v. s. att köttet ända från nedstyckningen förvaras tillräckligt skyddadt, synes tydligt däraf, att stadsmånglare, som ju nästan alla inköpa ungefär lika slags varor, ha samma omsättning å desamma till samma priser, vare sig de försälja desamma från butiker, belägna inom eller utanför saluhallen, i hvilka senare varorna naturligtvis ej kunna erhålla det skydd, som höfves dem, hvarför dessa försäljningsplatser nära nog kunna likställas med torgplatserna, isynnerhet som varorna där äro framlagda från tidigt på morgonen till sent på kvällen. Äfven en del å torg belägna bagarbutiker äro, isynnerhet vid blåsväder, otillfredsställande försäljningsplatser för matvaror.

Hvarför allmänheten kommit till den åsigt, att af bondmånglare utminuteradt kött är så mycket billigare än det, som försäljes af stadsmånglare, att det det därföre bör föredragas att köpa, har sin orsak däri, att bonden, som

å torgen saluhåller styckadt kött, tros utmånsla egen vara d. v. s. kött efter djur, som han själf uppfödt. Så är dock ej förhållandet. Med undantag af svin och äfven delvis af spädkalfvar slaktar djuruppfödande bonden numera sällan egna djur, utan försäljer dem till hemslaktare, hvaraf här i trakten på några mils omkrets åtminstone några hundradetal finnas. Under senare åren har det ock blifvit allt mera vanligt, att äfven svin af hemslaktarne uppköpts för slaktning. Icke allenast af grannar, men mestadels på marknader i landet uppköpas af dem slaktdjuren. De hemslaktare, som här å torgen och Bazargatan saluhålla styckadt kött, uppköpa nästan merendels magrare och billigare djur, enär de därpå vid styckningen uttaga största vinsten. Därigenom att allmänheten, utan att förstå bedöma varans verkliga värde eller beskaffenhet, af ofvannämnda orsak gynnar den med talrika inköp, få de å sina varor en strykande åtgång, en uppmuntran för dem att till staden förskaffa mängder af dylikt kött, som på andra håll skulle vara ytterst svårt att försälja, åtminstone till det pris, som nu här fås för detsamma. Det gamla ordspråket »den som köper billigt, han köper dyrt» kan här besannas.

Förutom dessa styckande hemslaktare ha äfven under senare åren en annan stor grupp torgmånglare uppstått, hvilka, lockade af hemslaktarnas jemförelsevis goda inkomster af denna handtering, här tagit sig före att äfven å torgen och Bazargatan i minut tillhandahålla allmänheten kött och fläsk. Dessa, som utgöras af hemmansägare eller deras söner, torpare och f. d. slaktare-drängar, uppköpa högst sällan djur för slaktning, utan inkomma hit på torgtagsmorgnarne med tomkärror eller hafva de ock från torgdag till torgdag här sådana stående, hvilka de då fylla med förråder, inköpta af icke styckande hemslaktare eller af härvarande köttkommissionärer. De styckande hemslaktarna pläga äfvenledes på samma vis göra uppköp af kött här, då det medhafda förrådet för dagen anses otillräckligt för kundkretsen eller ock är af klenare beskaffenhet. I senare fall uppköpes en eller annan part kött af bättre slag, som ofta får tjäna som skylt. Allmänheten, lättrogen som den är, tror nämligen, att allt kött, som från månglarens kärra försäljes, härrör från samma djur, och på så sätt sker realisationen lättare af t. o. m. det klenare slaget. Köttet af den bättre kvaliteten säljes naturligtvis till högre pris, men köparen af den klenare varan åter tror, att äfven han fått af samma bättre kött, ehuru en billigare sort däraf. Att dessa grupper af köttmånglare, som i flera fall bedrifva ganska stora affärer, t. o. m. med tillhjälp af biträden, äfven för stadsbon genom osund konkurrens med stadens månglare och charkuterihandlande fördyra köttvarorna, bör väl vara alldeles klart, då man för ungefär samma pris erhåller en betydligt sämre vara. Om man så härtill lägger, att kött från magra djur, utan medföljande inelfvor, är mycket svårare att kontrollera, enär orsaken till magerheten ofta kan vara beroende på

ett kroniskt lidande och det dessutom vid undersökningen ofta påträffas redan sönderstyckadt i småbitar, hvilket ju ytterligare försvårar kontrollen, som ju ock vintertiden alltid måste ske vid handlyktljus samt det ohygieniska i varans handtering ända från slaktningen till dess försäljning, må man väl med skäl kunna säga, att en reform i vår kötthandel till det bättre i hög grad är af nöden.

Man må väl hoppas, att en del af dessa olägenheter med offentliga slakthusets öppnande måste komma att blifva afhjelpna, men torde nog, hvad isynnerhet minuthandeln med kött beträffar, sådana åtgärder behöfva vidtagas, att all minuthandel med kött och fläsk samt däraf beredda varor ej måtte få äga rum annorstädes, än i sådana hallar och butiker, som för kötthandel blifvit lämpligt anordnade, ty disharmonierande må det väl anses, att i offentligt slakthus hygieniskt slaktadt kött därefter skall ohygieniskt få framläggas till försäljning.

I tabellerna 6 och 7 äro de, på ett eller annat sätt felaktiga, födoämnen upptagna, som utgjort föremål för särskild undersökning å byrån, hvaraf i tabell 6 de återfinnas, som blifvit frivilligt inlämnade till undersökning och i tabell 7 de, som af hälsopolisen blifvit anhållna. Af dessa tabeller framgår bland annat, att under året inalles 3,466 dylika eller 17 flera, än under föregående år, där blifvit undersökta; och ha desamma utgjorts af 16 hela fall elg-, 27 hela fall häst- och 325 hela fall nötkreaturskött, 1 get-, 9 får-, 137 kalf-, 138 spädgris- och 885 svinkroppar, 4 höns, 1 parti får-, 8 partier kalf-, 33 partier nötkreaturs- och 147 partier svinkött, 269 svinistrar, 1 parti ost, 1 parti fisk, 2 partier köttfärs, 7 partier korf och 1,455 inelfvor.

I 3,058 (1,677 frivilligt inlämnade och 1,381 af hälsopolisen anhållna) ha varorna utgjorts af nödslaktade djur eller sådana, hos hvilka vid slaktningen sjukliga förändringar blifvit iakttagna eller ock af sjukliga djurdelar, i 406 fall (333 frivilligt inlämnade och 73 af hälsopolisen anhållna) af i föruttnelse stadda djurkroppar och öfriga födoämnen samt i 2 fall af själf döda djurkroppar, som af hälsopolisen anhållits.

I 1,286 fall (1,114 frivilligt inlämnade och 172 af hälsopolisen anhållna) ha varorna, som utgjorts af hela djurkroppar, efter sjukliga delars aflägsnande förklarats användbara och fått försäljas. Anmärkas må, att alla de här ofvan nämnda aflägsnade och kasserade sjukliga djurdelarne, som icke så sällan varit rätt betydande, såsom t. ex. vid förekomst af lokal tuberkulos, benbrott och åtskilliga andra skador, icke äro bland de i tabellerna 6 och 7 i anmärkningskolumnerna omnämnda partierna upptagna.

I 2,180 fall (896 frivilligt inlämnade och 1,284 af hälsopolisen anhållna) ha varorna befunnits vara till människoföda helt och hållet otjänliga; och ha dessa tillika med de från ofvannämnda 1,286 djurkropparne fränskurna sjukliga delarne blifvit af hälsopolisen på sätt, som ofvan nämnts, oskadliggjorda.

De totalt kasserade varorna ha utgjorts af 1 helt fall häst- och 62 hela fall nötkött, 1 get-, 2 får-, 28 svin-, 33 spädgris- och 125 kalfkroppar, 4 höns, 1 parti får-, 8 partier kalf-, 33 partier nöt- och 147 partier svinkött, 1 parti ost, 1 parti fisk, 2 partier köttfärs, 7 partier korf, 269 svinistrar och 1,455 inelfvor.

Öfver antal och beskaffenhet af de hela, i ett eller annat hänseende felaktiga djurkroppar, som å byrån under året varit föremål för närmare undersökning, lämnas härnedan en tabellarisk öfversikt.

Djurslag	Antal hela djur- kroppar	Frivilligt inlämnade till undersökning å byrån		Af hälsopolisen anhållna		S u m m a	
		Användbar	Till människoföda ofärdig	Användbar	Till människoföda ofärdig	Användbar	Till människoföda ofärdig
Storboskap	325	111	25	152	37	263	62
Kalf.....	137	1	13	11	112	12	125
Får	9	1	—	6	2	7	2
Get	1	—	—	—	1	—	1
(Svin (vuxna).....)	885	857	28	—	—	857	28
(Spädgris	138	105	33	—	—	105	33
Häst	27	24	1	2	—	26	1
Elg	16	15	—	1	—	16	—
Summa	1,538	1,114	100	172	152	1,286	252

Af storboskap har 2 kasserats för mjältbrand, 6 för septikämi, 12 för tuberkulos, 10 för vattusot, 2 för perforationsperitonit, 1 för dubbelsidig pyelonephrit, 3 för höggradig trumsjuka och 19 för andra sjukdomar, hvarvid muskulaturen varit höggradigt sjukligt förändrad eller illaluktande på grund af sjukdom eller använda medikamenter. En kokropp har kasserats på grund af förskämning och en, som visade tecken på att ha blifvit blodaftappad efter döden och därefter uppslagtd.

Angående mjältbrandsfallen må nämnas, att bägge blefvo frivilligt aflämnade till undersökning å byrån. Det ena utgjordes af köttet efter en halfärig kviga från Lerum socken i Elfsborgs län och det andra af köttet efter en äldre ko från Vestra Frölunda socken i Bohus län. Bägge fallen blefvo genast hos vederbörande länsstyrelser anmälda.

Af kalfkroppar ha 4 kasserats för pyämi, 4 för urämi, 39 septikämi, 11 för andra sjukdomar, 28 för förskämning och 38 för omogenhet. Flertalet af

dessa senare ha utgjorts af nästan fullgångna kalffoster, som vid slaktnings- tillfällena blifvit af tillsyningsmännen anhållna i stadens slakthus; några däraf, anhållna å torgen, ha äfven utgjorts af för tidigt födda kalvvar. En kalfkropp har äfven, såsom blodaftappad efter döden, därför blifvit kasserad.

Af fårkroppar ha 4 kasserats för förskämning och 1 för vattusot.

Getkroppen kasserades för förskämning.

Hästkroppen kasserades för höggradigt ödematös och missfärgad muskulatur.

Af svinkroppar (vuxna) ha 2 kasserats för septikämi, 4 för pyämi, 5 för tuberkulos, 2 för trikiner, 2 för vattusot, 1 för gulsot, 3 för bukhinneinflammation, 2 för höggradig rachitis, 6 för andra sjukdomar och 1 för förskämning. En af de trikinösa svinkropparne var hitsänd från Skåne och den andra från Landvetter socken i Bohus län. Tillsammans vägde de trikinösa svinkropparne 277 kg.

Af spädgrisar har 1 kasserats för urämi, 2 för septikämi, 3 för pyämi, 2 för gulsot, 9 för vattusot och 16 för andra sjukdomar.

De hästkroppar, som i tabellen äro såsom användbara till människoföda antecknade, ha härrört från djur, som måst nedslaktas för benbrott.

De i tabellen antecknade elgköttfallen ha förskrifvit sig från svårt skottskadade djur eller ock ha de varit delvis förskämda; men ha dock alla, sedan skadade partier blifvit desamma fränskurna, fått försäljas.

Af de i tabellerna 6 och 7 i anmärkningskolumnerna antecknade nötköttspartierna, som blifvit kasserade, ha 5 varit frivilligt inlämnade till undersökning och 28 anhållits af hälsopolisen. De frivilligt inlämnade partierna utgjordes af 2 bringor och 2 bakparter kokött, kasserade för sjukliga förändringar samt ett parti förskämda rökta nöttungor, vägande 3,5 kg. De anhållna partierna utgjordes af 1 parti salt och 27 partier färskt kött, hvaraf 16 hela parter. För förskämning blefvo 14 af dem kasserade och lika så många på grund af sjukliga förändringar.

Af de i samma tabeller antecknade kasserade kalfköttspartierna voro 3:ne frivilligt inlämnade till undersökning och 5 af hälsopolisen anhållna. Beträffande de förstnämnda utgjordes desamma af 1 parti, stadt i förskämning och 2:ne kalfstekar, en rå och en stekt, bägge härstammande från olika djur, som vid nedslaktningen varit lidande af septikämi. Af de anhållna partierna utgjordes 1 af en bakpart, likaledes härstammande från djur, som varit lidande af septikämi och 4, som voro stadda i förskämning.

Färköttet utgjordes af en förskämd bringa.

De kasserade svinköttspartierna ha utgjorts af 1 amerikansk fläksida, innehållande trikiner, 22 färska skinkor, 70 färska svinhufvuden, 2 partier salt och 50 partier färskt fläsk, hvilka senare i vikt växlat mellan 1 och 50

kg. samt kasserats för förskämning. Öfriga partier ha kasserats för sjukliga förändringar och däraf 60 svinhufvuden för tuberkulos.

De kasserade svinistrarne ha samtliga varit grönfärgade och illastinkande samt fränskilts till besiktning inlämnade svinkroppar. Orsaken till förskämningen har varit, att bukinelfvorna vid slaktningen ej i tid blifvit kropparne urtagna, utan kanske timal fatt kvarligga i desamma, innan skällningen företagits, hvilket ofta händer, då svin ej uppslaktats på samma ställe, där de dödats, utan blifvit transporterade till slaktarens hem för uppslaktning.

Korf- och köttfärspartierna utgjordes af förskämda dylika. Med undantag af ett korfparti, som vägde 200 kg., varierade de öfriga i vikt mellan 1 och 25 kg.

Fiskpartiet utgjordes af 20 rökta koljor, som voro stadda i förskämning.

Af de kasserade inelfvorna ha 370 varit frivilligt inlämnade till undersökning och 1,085 anhållna af hälsopolisen. För förskämning ha 17 däraf (2 frivilligt inlämnade och 15 af hälsopolisen anhållna) blifvit kasserade och öfriga för sjukliga förändringar såsom tuberkulos, distomatos, varbildning m. m. De förskämda inelfvorna utgjordes af 1 kalf- och 11 nötlefrar, 2 par nötlungor, 1 parti nöttarmar och 2 svinnjurar, de senare frivilligt inlämnade till undersökning.

I nedanstående tabell lemnas en öfversikt öfver antal inelfvor, som af hälsopolisen beslagtagits å olika ställen och äfven å sådana, som frivilligt inlämnats till undersökning. Dessa senare ha alltid tillhört och åtföljt sådana djurkroppar, som blifvit å byrån frivilligt aflämnade till undersökning.

	Frivilligt inlämnade till besiktning å byrån	Af hälsopolisen anhållna						Summa
		å torg	i slakterier	i upplagsmagasiner	i korffabrik	å järnvägsstation	å fartyg	
Nöt- tunga	1	—	—	—	—	—	—	1
lungor	1	—	808	—	10	—	—	819
lefrar	3	56	79	5	11	2	1	157
jufver	—	5	30	—	6	—	—	41
njurar	—	1	—	—	2	—	—	3
magar och tarmar	—	1	8	—	—	—	—	9
Svin- lungor	—	—	—	—	12	—	—	12
lefrar	9	3	—	—	6	1	—	19
njurar	347	—	—	—	—	—	—	347
jufver	9	—	—	—	—	—	—	9
Kalf- lefrar	—	2	—	—	—	—	2	4
njurar	—	2	—	—	—	—	—	2
Färlefrar	—	32	—	—	—	—	—	32
Summa	370	102	925	5	47	3	3	1,455

Tuberkulösa förändringar ha under året påträffats hos 1,334 föremål, hvaraf i nedanstående tabell en närmare öfversikt lämnas öfver antalet tuberkulösa fall nötkött, svinkroppar och inelfvor, som dels blifvit frivilligt inlämnade till undersökning och dels anhållits af hälsopolisen samt å ställen, där de af densamma påträffats.

	Frivilligt inlämnade till undersökning å byrå	Af hälsopolisen anhållna						Summa
		å torg	i slakteri	i upplagsmagasin	i korffabrik	å järnvägsstation	å fartyg	
Storboskap	46	47	16	1	1	12	1	124
Svinkroppar	331	—	—	—	—	—	—	331
Nöt- {	tungor	1	—	—	—	—	—	1
	lungor	1	—	806	—	7	—	814
	lefrar	—	5	25	—	2	—	32
	magar och tarmar	—	—	8	—	—	—	8
	jufver	—	—	1	—	—	—	1
Svin- {	lungor	—	—	—	—	6	—	6
	lefrer	9	3	—	—	4	—	17
Summa	388	55	856	1	20	13	1	1,334

Af samtliga här under året saluhållna fall nötkött ha tuberkulösa förändringar påträffats hos 0,51 % mot 0,43 % föregående år. Af i härvarande slakthus under året slaktade 3,152 nötkreatur, som till största delen utgjorts af s. k. herregårdsdjur, ha tuberkulösa förändringar hos själfva köttfallen påträffats hos äfven 0,51 % mot 0,69 % under år 1902. Af lungtuberkulos ha däremot icke mindre än 806 där slaktade nötkreatur varit angripna, hvilket utvisar en procenthalt af 25,5 mot 24,7 under året därförut.

Af under året undersökta hela och halfva svinkroppar har procenthalten tuberkulos visat sig vara 1,02 mot 1,06 under år 1902.

På grund af anmälan från härvarande tullpackhusinspektion har jag 48 gånger under året verkställt besiktningar å hit importeradt kött, som utgjorts af 24 partier amerikanskt nötkött om tillsammans 386 fat, 12 partier hästkött om tillsammans 45 fat, 10 partier isländskt färbkött om tillsammans 163 fat, 1 parti från Tyskland returnerade svininelfvor om tillsammans 3 fat samt 1 parti rökta nöttungor från Norge. Af hästköttspartierna blefvo 3:ne om tillsammans 18 fat, som hitsändts från England, reexporterade, enär de dels saknade för-

segling och dels ej voro åtföljda af föreskrifna intyg från veterinär i utskeppningsorten, att köttet härrörde från fullt friska djur.

De 9 hästköttspartierna, som tillätos införsel, utgjordes af 27 fat dylikt, vägande tillsammans 10,636 kg., och hade däraf hitsändts från Tyskland 1, från England 6, från Danmark 8 och från Amerika 12 fat.

Det från Tyskland returnerade partiet svininelfvor, som utgjordes af 3 fat, vägande tillsammans 249 kg., och det norska partiet rökta nöttungor, som vägde 3,5 kg., voro stadda i förskämning och till människoföda otjänliga, hvarför desamma af hälsopolisen beslagtogs och oskadliggjordes.

Inspektionen öfver slakterier dels inom och dels utom staden ha af sundhetsinspektören och tillsyningsmännen under året utöfvats på så sätt, att den förre, åtföljd af en tillsyningsman verkställt 76 besök i tillsammans 55 slakterier inom länet, hvaraf 3:ne belägna inom staden samt 2 i Tufve, 2 i Ytterby, 4 i Lundby, 4 i Vestra Frölunda, 5 i Björlanda, 6 i Rödbo, 7 i Säfve, 11 i Fässberg och 11 i Partilled socknar. Dessutom har tillsyningsman hvarje söckendag varit beordrad att öfvervaka slaktningarne i stadens slakthus samt äfven en eller tvänne af dem att hvarje vecka på olika dagar och tider inspektera 2:ne å landsbygden, i stadens närhet belägna hästslakterier, för öfvervakande af, att icke allenast snygghet där varit rådande i såväl slakterilokalerna som i därtill hörande korftillverkningsrum, utan äfven att endast sådana djurkroppar, som af veterinär blifvit undersökta och å hofvarne med dennes namninitialer brännmärkta, där blifvit till korffabrikation eller nedsaltning använda.

Mot slakterierna å landsbygden ha en del anmärkningar blifvit gjorda; och ha innehafvarne däraf anmanats afhjälpa tillfälliga bristfälligheter, hvarför ock i flera af dem ett andra besök måst göras för tillseende, att anmärkta brister blifvit afhjulpna. De flesta hemslakterierna, hvarifrån uppslaktadt kött tillföres Göteborg, äro belägna utom länet, hvarför kontroll öfver desamma nu är så godt som utförbar, enär de dels äro belägna i andra län och dels ligga vidt skilda från hvarandra i en hel del socknar, såväl i Elfsborgs som i Hallands län.

Med offentliga slakthusets öppnande och köthandelns ordnande må man väl hoppas, att en stor del af dessa landsbygdsslakterier måtte komma att försvinna.

Öfver matvaruaffärernas antal och beskaffenhet i nuvarande hallar och bazarer lämnas i nedanstående tabell en öfersikt.

Handelsvarans art	Saluhallen å Kungstorget	Fiskhallen	Skanstorgs- bazaren	Masthuggs- bazaren	Bazar Alliance	Göthallen	Torghallen	Victorihallen	Centralhallen	Summa
Kött af storboskap, kalf och får	32	—	5	—	8	2	—	1	1	49
» » häst.....	1	—	—	—	1	1	1	—	—	4
Fläsk ...	26	—	2	3	9	3	—	—	—	43
Korf och charkuterivaror.....	7	—	—	1	8	1	1	—	—	18
Villebråd	2	—	—	—	—	—	1	—	—	3
Färsk fisk	—	44	—	—	—	1	—	—	—	45
Salt fisk.....	1	—	3	1	1	1	1	—	—	8
Bröd, karameller m. m.....	11	—	1	—	10	2	2	—	—	26
Smör, margarin och ost ...	21	—	2	3	13	2	4	2	2	49
Mjök	—	—	—	—	—	—	—	1	1	2
Mjöl, gryn m. m.	—	—	—	—	1	—	—	—	—	1
Frukt	2	—	1	—	2	—	—	—	—	5
Rotfrukter och grönsaker.....	—	—	1	1	—	—	—	1	1	4
Summa	103	44	15	9	53	13	10	5	5	257

Häraf synes således bland annat, att kött och fläsk samt därpå beredda varor försålts i 114 af hallarnes och bazarernas butiker. Anmärkas må, att däri äro äfven de ytterplatser för handel med kött och fläsk inberäknade, som äro belägna utanför Saluhallen å Kungstorget och hvilka vid årets slut uppgingo till 23 i antal. Dessa ytterplatser voro från början afsedda till saluplatser för trädgårdsalster, men blefvo vid första uthyrningen så efterfrågade af kött- och fläskhandlande, att de till dem kommo att blifva uthyrda. Orsaken till den stora efterfrågan från kött- och fläskhandlandenas sida berodde därpå, att dessa, som dessförinnan från vagnar och bord å torget saluhållit sina varor, vid hallens öppnande, då de ej mera fingo behålla sina torgplatser, ville söka bibehålla sin kundkrets, hvilket de ansågo vara lättast, om de förskaffade sig en plats utanför hallen. Allmänheten var redan då fostrad att göra sina inköp på torgen och trodde nog äfven, att sådant billigare kunde köpas å dessa ytterplatser. Att så dock numera ej är förhållandet, har jag häröfvan redan påvisat. Af den gamla stammen stadstorgmånglare finnas ännu en kvarleva i de 9 köttmånglerskor, som å östra sidan om Saluhallen, på grund af erhållet tillstånd tillsvidare, från bord å torget få utmängla kött- och fläskvaror. Förutom af dessa stadsbor, som i hallar, bazarer och å Kungstorget idkat kött-handel, har äfven dylik under året bedrivits i 67 butiker, belägna här och hvar i staden och äfven innehafda af stadsbor. I dessa hafvudsakligast s. k. charkuterivaror saluhållits, men kan man i flertalet af dem äfven få köpa styckadt kött och fläsk.

Ett icke obetydligt antal butiker, som varit inredda för kötthandel, voro vid årets slut outhyrda såsom t. ex. i Torg- och Centralhallarne. Den senare, som inrymmer 40 försäljningslokaler och 22 källare och hvari vid årets slut endast en af butikerna var uthyrd till köttaffär och 4 andra till öfriga slag af födoämnen, har t. o. m. under året af ägaren varit utbjuden till försäljning å auktion, men måste på grund af bristande antagligt anbud återropas.

Charkuterihandlandenas antal utgjorde vid årets slut 40, hvaraf 39 hade sina verkstäder inom och 1 utom staden, den senare å Gårda. Som innehafvaren af den å Gårda belägna korffabriken äfven under året försålt sina tillverkningar i inom staden förhyrd butik, har ansetts nödigt, att äfven dennes fabrikater af korfvar m. m. af hälsopolisen öfvervakades liksom de inom staden boende charkuterihandlandenas. Tvänne af tillsyningsmännen ha för hvarje vecka i alla dessa korffabriker utöfvat tillsyn såväl öfver där använda varors beskaffenhet, som äfven att tillverkningarne ägt rum på renligt sätt och att lokaler, vid korffabrikationen sysselsatt personal och använd redskap äfven varit snygga. Vid dessa inspektioner ha tillsyningsmännen under året dels i själfva tillverkningslokalerna och dels i därtill hörande lagerrum och källare 57 gånger påträffat felaktiga varor af sådan beskaffenhet, att de blifvit beslagtagna och oskadliggjorda. Tre af fabrikerna ha under året blifvit inredda i nya hus och 1 i gammalt. Flera af dem ha under året på anmaning af hälsopolisen blifvit reparerade och undergått i synnerhet oljemålning af väggar m. m. I allmänhet äro tillverkningslokalerna i förhållande till tillverkningarne väl trånga, isynnerhet som de nu i allmänhet äfven samtidigt få göra tjänst som förvaringsrum af inköpt fläsk och kött. Häri kommer nog en ändring att äga rum, då slakthusets kylhus kommer till användning, därifrån charkuterihandlandena sedermera, allt efter som de behöfva taga varorna i användning, kunna uttaga desamma, hvarvid de ej onödigtvis behöfva belamra tillverkningslokalerna med hela köttfall och svinkroppar, hvilka, där upphängda, i synnerherhet sommartiden lätt taga skada af dunster och fuktighet från rökugnar och kokpannor. I flertalet af dem äro nu äfven dessa apparater inrymda i själfva verkstadslokalen, hvilket dock ju af ofvannämnda orsak måste betraktas som i hög grad olämpligt, utan böra fabriksrummen med täta väggar vara skilda från rum, i hvilka rökugn, kokpanna e. d. finnes.

I tabellerna 9 och 10 äro uppgifter lämnade å bageriernas och mjölkförsäljningslokalernas antal och beskaffenhet vid årets slut. Där af synes, att de förras antal då uppgick till 191, och de senares till 493, alltså en minskning af bageriernas med 8 och en ökning af mjölkförsäljningslokalernas med 18 i förhållande till året därförut.

Af bagerierna voro 117 belägna ofvan jord och 74 i källarevåningar. I nya hus ha under året 5 bagerier tagits i användning. I 75 af bagerierna

bakades endast husbröd, i 93 endast tebröd och i 23 bägge sorterna. I 67 fall var bostaden med bagerilokalen sammanhängande och i 194 fall belägen utom densamma. 175 af bagerierna ha antecknats som snygga och 16 såsom hafvande varit af medelmåttig snygghet; och ha i afseende å dessa senare anmaningar af tillsyningsmännen lämnats innehafvarne att snarast möjligt försätta dem i erforderligt skick. I 87 fall ha under året större eller mindre reparationer i dessa lokaler blifvit vidtagna. Samtliga bagerier hade vid årets slut en arbetspersonal af 842 personer, största antalet däraf kvinnor.

Af försäljningslokalerna för mjölk och grädde voro vid årets slut 352 belägna ofvan jord och 141 i källarvåningar. I 266 fall har bostaden varit med mjölkförsäljningslokalen sammanhängande och i 227 fall belägen utom densamma. Såsom snygga ha 471 af dem blifvit antecknade och 22 såsom hafvande varit af medelmåttig snygghet. I 493 af lokalerna försåldes grädde, i 447 oskummad och i 487 skummad mjölk.

Handel med mjölk och grädde har i de flesta fallen äfven omfattat handel med andra varor såsom bröd, smör, ägg, malt- och läskedrycker m. m.

I gamla hus ha under året 6 nya mjölkförsäljningslokaler blifvit inredda och i nya hus 18 dylika öppnats.

I 128 fall ha af hälsopolisen anmärkta bristfälligheter i dylika lokaler af innehafvarne afhulpits. Innehafvare af sådana lokaler, som vid årets slut af hälsopolisen antecknats såsom medelmåttigt snygga, ha anmanats att snarast möjligt låta försätta dem i snyggt skick.

f) **Kemiska analyser.** (Stadskemisten doktor J. E. Alén.)

Under året hava 4,385 föremål inlämnats till laboratoriet för undersökning:

1) närings- och njutningsmedel	1,083	prov
2) vatten	86	»
3) kemikalier och kemiskt-tekniska produkter	1,291	»
4) fettartade substanser (maskin- och lysoljor, eteriska oljor, fernissor o. d.)	308	»
5) malmer, bärgarter, bränslematerialier o. d.	79	»
6) foderämnen	50	»
7) gödslingsämnen	42	»
8) arsenikprov	1,340	»
9) divärse	106	»

Summa 4,385 prov.

Det stora flertalet analyser utgöres av:

arsenikprov	1,340 prov = 30,6 %
träsmasseanalyser: torr massa	774 prov
våt »	253 »
} = 1,027 » = 23,4 %	
mjölkanalyser: oskummad komjölk	272 »
skummad »	127 »
} = 399 » = 9,1 %	
smöranalyser	329 » = 7,5 %
Summa 3,095 prov = 70,6 %	

För Göteborgs hälsovårdsnämnds räkning hava följande föremål under året undersökts:

	Antal prov		Antal prov
Kött	6	Gräde	125
Korv	2	Surkål	2
Ost	7	Honing	2
Margarinost	1	Hallonsaft	21
Smör	9	Fruktvin	1
Margarin	10	Svagdricka	8
Ister	2	Hvitpeppar	8
Konstister	3	Blyertspennor	8
Oskummad mjölk	64	Färgpenna	1
Skummjölk (incl. »hushållsmjölk»)....	68	Summa	348

Om dessa prov meddelas följande närmare uppgifter.

I ett av köttproven ingick stärkelse men blott till en mängd av 0,9 %. Borsyra och svavelsyrighet förekom ej i något av proven. Vattenhalter och pris voro följande:

vatten i %, medeltal	68,35
högst	73,8
lägst	66,0
pris, öre per k ¹⁾ , medeltal	104
högst	120
lägst	72.

Alla köttproven hackade eller malda.

De två korvproven, som inköpts under namn av *köttkorv*, innehöllo bägge potatis-stärkelse i stor mängd. De voro icke färgade med tjärfärg. Deras pris var, beräknadt pr k, 45 och 50 öre. För övrigt visade de följande analytiska data:

	1	2
vatten i %	63,30	66,56
fett » »	15,08	2,26
fett i vattenfritt prov i %	41,09	6,76

¹⁾ Beräknadt av priset på 250 g.

De sju proven å helfet ost hava undersökts med följande resultat:

vatten i %, medeltal.....	28,83
högst	31,6
lägst	23,8
fett i %, medeltal.....	32,49
högst	33,6
lägst	30,1
fett i vattenfritt prov i %, medeltal	45,65
högst ..	48,4
lägst ..	41,3
pris, öre per k ¹⁾ , medeltal	134
högst.....	160
lägst	116

I den butik, där margarinprovet köptes, fans intet anslag, som angav, att sådan ost där saluhölls. För övrigt var osten utvändigt icke färgad enligt lag: den var gulröd i stället för mörkröd; och dess utom var pappersomslaget kring det köpta provet omärkt. Analysen av osten, som kostade 80 öre per k, gav följande siffror.

vatten i %	32,38 %
fett » »	19,80 »
fett i vattenfritt prov i %.....	29,28 »

Fettet i osten förhöll sig vid prövning i Sondéns likvoskop som normalt smörfett, hvarför Reichert-Nilsons tal bestämdes; detta befans vara 4,4. Den bristande överensstämmelsen mellan Reichert-Nilsons tal och likvoskoputslaget torde bero därpå, att fettet var mycket sönderdeladt; dess halt av fria syror, beräknad som oljsyra, var 19,1 %.

I strid med margarinförordningen saknade tre inköpta prov av margarin märkt omslagspapper, och i två butiker funnos ej anslag om, att margarin där såldes. I följande tabell äro smör- och margarinundersökningarna sammanställda:

	Smör (9 prov)	Margarin (10 prov)
vatten i %, medeltal.....	10,73	13,50
högst	12,9	15,0
lägst	7,9	12,3
pris, öre pr k ²⁾ , medeltal.....	207,8	152,0
högst	230	170
lägst	190	100

Rörande tre inköpta konstisterprov äro ej mindre än seks anmärkningar att göra med avseende på iakttagande av laga föreskrifter. Om ett prov läm-

¹⁾ Beräknadt av priset på 500 g.

²⁾ » » » » » 100 ».

nades först, efter det köpet blivit gjordt, upplysning, att det var konstister; i två butiker saknades anslag, som upplyste, att konstister där fans till salu; alla tre proven voro inneslutna i omärkta papper.

Följande prisuppgifter om inköpta ister- och konstister-prov kunna meddelas:

	Ister (2 prov)	Konstister (3 prov)
Pris, öre per k ¹⁾ , medeltal	125,0	113,3
högst	130	120
lägst	120	100

Av oskummad mjölk inköptes för hälsovårdsnämndens räkning 64 prov. I nedanstående tabell synes en del av undersökningsresultaten:

	Butikmjölk (36 prov)	Torgmjölk (28 prov)
egentlig vikt vid + 15° C, medeltal	1,0321	1,0316
högst	1,034	1,033
lägst	1,029	1,029
fett i %, medeltal	2,68	2,77
högst	3,80	3,49
lägst	1,80	1,90
mycket goda (med minst 3,5 % fett)	1 (= 3 %)	0 (= 0 %)
goda (med 3 - 3,49 % fett)	8 (= 22 %)	8 (= 29 %)
medelmättiga (med 2,5 - 2,99 % fett)	15 (= 42 %)	15 (= 53 %)
underhaltiga (med mindre än 2,5 % fett)	12 (= 33 %)	5 (= 18 %)
pris, öre pr l, medeltal	13,2	12,0
högst	15	14
lägst	12	10

Härjämte kan omnämnas, att intet av mjölkproven var fullkomligt fritt från smuts (= främmande, fasta, makroskopiskt synbara beståndsdelar). I två torgmjölkprov bestämdes smutshalten kvantitativt till 12 och 24 mg per l (i torkad form). Tre mycket underhaltiga prov 1) och 2) från butiker, 3) från torg, som höllo under 2 % fett, visade de siffror, som äro meddelade i följande tabell, hvilken även upptager ett högre fetthalt hållande butikmjölk-prov, som säkerligen var vattenspädt att döma af den hos vasslan funna låga egentliga vikten:

¹⁾ Beräknadt av priset å 100 g.

	1	2	3	4
egentlig vikt vid + 15° C hos mjölken	1,032	1,033	1,032	1,029
» » » » » vasslan	—	—	—	1,024
fett i %	1,80	1,95	1,90	2,40
torrsubstans i %	10,55	10,60	10,71	10,19

I strid med matvaruförordningens föreskrifter saknades skyltar hos älva kärl från butiker och tre från torg.

De i butiker och på torg köpta skummjolkproven, till antalet 66, ha lämnat följande undersökningsresultat:

	Butikmjölk (34 prov)	Torgmjölk (32 prov)
egentlig vikt vid + 15° C, medeltal	1,0346	1,0342
högst	1,036	1,035
lägst	1,032	1,032
fett i %, medeltal	0,56	0,78
högst	1,65	1,82
lägst	0,05	0,40
prima (med minst 0,5 % fett)	19 (= 56 %)	28 (= 88 %)
sekunda (med mindre än 0,5 % fett)	15 (= 44 %)	4 (= 12 %)
pris, öre per l, medeltal	6,1	5,9
högst	7	6
lägst	5	5

Som vanligt visar sig torg-skummjölken i genomsnitt fetare än butik-skummjölken. Ett torgmjölkprov höll (i torkad form) 10 mg smuts. Övriga skummjölkprovs smutshalt var obetydlig. Skyltar saknades på tio kärl i butiker och fem kärl på torg.

Två prof s. k. hushållsmjölk undersöktes med följande resultat:

	1	2
egentlig vikt vid + 15° C	1,033	1,032
fett i %	2,10	0,80
pris, öre per l	10	8

Prov 1) uppgivet innehålla 70 % oskummad och 30 % skummad mjölk; denna uppgift är ganska rimlig enligt analysen. Däremot kan uppgiften, att prov 2) skall bestå af lika delar oskummad och skummad mjölk, icke vara riktig.

Av hallonsaft hava 21 prov inköpts för undersökning, hvars resultat synes i följande tabell:

Nummer	Pris pr helbutelj öre	Egentlig vikt vid + 15° C		Aska %	Extrakt %	Askans alkalitet: förbrukning av normalsyra cm ³	Stärkelsesirap	Sakkarin	Salicylsyra	Färgning med		Anmärkingar
		Tjärfärg	Annan främmande färg									
1	100	1,301	65,4	0,133	0,77	ej påvisad	ej påvisad	närvarande	närvarande	—	Vattentillsats. Salicylsyra. Tjärfärg.	
2	100	1,248	54,3	0,054	0,62	» »	» »	0 ? ¹⁾	»	—	Vattentillsats. Tjärfärg.	
3	100	1,313	65,7	0,110	1,40	närvarande	» »	0	»	—	Vattentillsats. Stärkelsesirap. Tjärfärg.	
4	100	1,304	64,1	0,178	1,43	» »	» »	0	ej påvisad	ej påvisad	Vattentillsats. Stärkelsesirap.	
5	150	1,342	71,6	0,215	2,07	ej påvisad	» »	närvarande	» »	» »	Salicylsyra.	
6	100	1,300	63,5	0,012	0,30	» »	» »	0 ? ¹⁾	närvarande	—	Vattentillsats. Tjärfärg.	
7	125	1,309	64,8	0,145	1,23	» »	» »	närvarande	»	—	Vattentillsats. Salicylsyra. Tjärfärg.	
8	100	1,287	58,0	0,064	0,44	» »	» »	0	»	—	Vattentillsats. Tjärfärg.	
9	100	1,285	60,0	0,073	0,85	» »	» »	0	»	—	Vattentillsats. Tjärfärg.	
10	150	1,319	68,2	0,254	2,12	» »	» »	0	ej påvisad	närvarande	Färgad, men ej med tjärfärg.	
11	150	1,347	71,6	0,100	1,35	närvarande	» »	0 ? ¹⁾	närvarande	—	Vattentillsats. Stärkelsesirap. Tjärfärg.	
12	150	1,272	59,2	0,234	1,75	ej påvisad	» »	0	ej påvisad	närvarande	Vattentillsats (?). Färgad, men ej med tjärfärg.	
13	150	1,342	69,6	0,322	2,32	» »	» »	0 ? ¹⁾	» »	»	Färgad, men ej med tjärfärg.	
14	150	1,325	68,9	0,127	0,97	» »	» »	0	» »	»	Vattentillsats. Färgad, men ej med tjärfärg.	
15	135	1,326	68,1	0,284	3,05	» »	» »	»	» »	tvivelaktig	Färgad (?).	
16	150	1,314	65,5	0,308	3,90	» »	» »	0 ? ¹⁾	» »	närvarande	Färgad, men ej med tjärfärg.	
17	135	1,297	63,2	0,314	1,85	närvarande	» »	närvarande	närvarande	—	Vattentillsats (?). Stärkelsesirap. Salicylsyra. Tjärfärg.	
18	150	1,292	62,4	0,192	1,81	ej påvisad	» »	0	ej påvisad	närvarande	Vattentillsats (?). Färgad, men ej med tjärfärg.	
19	150	1,307	63,4	0,210	2,72	» »	» »	0	tvivelaktig	tvivelaktig	Färgad (?).	
20	130	1,320	66,3	0,238	2,26	» »	» »	närvarande	närvarande	—	Salicylsyra. Tjärfärg.	
21	215	1,310	66,3	0,229	2,25	» »	» »	0	ej påvisad	ej påvisad		
Medel- tal	133	1,308	64,77	0,181	1,69							
Högst	215	1,347	71,6	0,322	3,90							
Lägst	100	1,248	54,3	0,012	0,30							

¹⁾ Mycket svag reaktion. Hallon — likasom många andra frukter — innehålla ofta salicylsyra i ringa mängd.

I synnerhet av ask- och alkalitets-bestämningarna framgår, att proven äro betydligt olika hvarandra. Enligt Spaeths undersökningar ¹⁾ skall ren, sockrad hallonsaft hålla minst 0,2 % aska, och dess alkalitet skall motsvara minst 2 cm³ normalsyra. Äro talen lägre, så är saften vattenspäd. Av de 21 undersökta proven äro alltså (minst) 13 vattenspädda. Tre av proven — N:ris 12, 17, 18 — ligga dock nära de Spaethska gränstalen. Beythien har ock föreslagit att sätta gränserna för askhalt och alkalitet vid resp. 0,18 % och 1,8 cm³ ²⁾.

Stärkelsesirap innehålla fyra prov, sakkarin intet av proven. Fem prov gävo stark reaktion på salicylsyra och hava således blifvit försatta därmed för att konserveras. Med tjärfärg hafva 10 prov blifvit färgade. Av de övriga 11 proven är det blott tre, som äro säkert ofärgade.

Enligt etikettens lydelse skulle N:o 8 vunnit högsta utmärkelse vid en svensk utställning; denna saft är dock tydligen i hög grad förfalskad. Värklig hallonsaft håller den i mycket underordnad mängd (möjligen ingen alls). Det samma gäller proven N:ris 2 och 9. Fullständig konstprodukt är säkert N:o 6.

Ett prov av »alkoholfritt fruktvin» har undersökts med följande resultat:

egentlig vikt vid + 15° C	1,0433
alkohol i volymprocent	2,44
» i viktprocent	1,85
extrakt i »	11,62
aska i »	0,10
sakkarin	ej påvisad.
salicylsyra	stark reaktion.
tjärfärg	ej påvisad.

Före maldrycksförordningens trädande i kraft inköptes åtta prov svagdricka, som vid anställd undersökning lämnade följande siffror:

Nummer	Bryggeriets namn	Egentlig vikt vid + 15° C.	Extrakt %	Alkohol		Stamvört %	Ufjäsningens-grad %	Sakkarin
				Volymprocent	Viktprocent			
1	Börjessons bryggeri	1,0106	3,30	1,48	1,16	5,63	41,4	0
2	Emeliedahls »	1,0148	4,31	1,38	1,07	6,45	33,2	0
3	Eriksbergs »	1,0085	2,94	1,95	1,54	6,02	51,2	0
4	Göteborgs svagdricksbryggeri	1,0073	2,51	1,65	1,30	5,12	51,0	0
5	Bryggeriet Lejonet	1,0119	3,52	1,24	0,98	5,48	35,8	0
6	Münchens bryggeri	1,0129	4,01	1,82	1,42	6,84	41,4	0
7	A. F. Roempkes efterträdares bryggeri	1,0088	2,82	1,41	1,11	5,05	44,2	0
8	Sannalidens bryggeri	1,0136	3,93	1,17	0,92	5,77	31,9	0
	Medeltal	1,0111	3,42	1,51	1,19	5,80	41,3	
	Högst	1,0148	4,31	1,95	1,54	6,84	51,2	
	Lägst	1,0073	2,51	1,17	0,92	5,05	31,9	

¹⁾ Zeitschr. f. Unters. d. Nahr. u. Gen.-mittel 1901, 930.

²⁾ » » » » » » » » 1903, 1106.

Åtta i butiker här inköpta prov av hvitpeppar äro undersökta med nedan angivet resultat:

aska i %, medeltal	2,42
högst	4,50
lägst	0,94
pris, öre per g, medeltal	34
högst	53
lägst	18 ¹⁾

I två prov var askhalten för hög (över 4 %); dessa prov höllo resp. 0,50 och 0,54 % i saltsyra olösliga askbeståndsdelar (sand, lera o. d.). Den mikroskopiska granskningen av proven gav icke anledning till någon anmärkning mot dem.

Sju prov av gulfärgade blyertspennor (i olika nyangser) från Johann Faber, Eagle Pencil Co., Newyork, Lyra-Bleistift-Fabrik, Nürnberg, L. & C. Hardtmuth in Austria, och en gulfärgad färgpenna från sistnämnda firma visa de sig alla vara färgade med en bly- och krom-haltig färg (blykromat). I ett prov bestämdes blyhalten hos den avskrapade färgen till 12,8 %. Faran med dessa pennor är den, att personer — särskildt barn — som hava den ovanan att hålla pennan i mun och tugga på den, kunde ådraga sig kronisk blyförgiftning.

Bland övriga prov, som på laboratoriet undersökts, må följande omnämnas.

För aktiebolaget Göteborgssystemets räkning hava undersökts fyra prov av köttbullar, härstammande från fyra bolagets utskänkingsställen. Resultatet är följande:

Nummer	Ägghviteämnen (= 6,25 × kväve) %	Fett (eterextrakt) %	Kolhydrat %	Mineralämnen (aska) %	Vatten %	Anmärkningar
1	13,1	29,3	17,3	3,8	36,5	Lukt av bröd
2	17,9	13,0	8,6	2,8	57,7	» normal
3	14,8	13,1	10,0	1,7	60,4	» av lök
4	14,4	21,7	17,4	4,1	42,4	» » bröd.

Flere prov av råg- och hvete-mjöl, som levererats till offentliga inrättningar härstädes, hava varit av underhaltig beskaffenhet.

Ett prov potatis med bäsk, vidrig smak var oduglig till människoföda.

Ett prov »fruktsocker» utgjordes av en blandning av rör- och invertsocker.

¹⁾ Misstänkt felvägning.

Ett gräddprov avvek mycket från vanlig göteborgsk handelsgrädd, i det att fetthalten var nära 30 %. Enligt uppgift saluhålles nu här en sådan grädd.

Många prov skummjolk, som levererats till en offentlig anstalt härstädes, hava icke motsvarat leveranskontraktets bestämmelse om ett fettminimum av 0,7 %.

Följande tabell utvisar fetthalterna hos samtliga prov, hvilka under året inlämnats under namn av oskummad mjölk:

1 prov under 1,5 %	}	= 1,8 % av proven
4 » med 1,5-1,99 %		
23 » » 2-2,49 %		= 8,5 % » »
79 » » 2,5-2,99 %		= 29,0 % » »
165 » » minst 3 %		= 60,7 % » »
Summa 272 prov		100,0 %

Detta resultat är visserligen bättre än det under de närmast föregående åren, men det beror därpå, att en margarinfabrik inlämnat för undersökning ett ganska stort antal mjölkprov, hvilka nästan alla hållit över 3 % fett.

I ett teprov förekom spår av bly.

12 volym-% alkohol höll ett »nattvardsvin».

Resultatet av de undersökningar, som utförts för Göteborgs vattenvärks räkning, återfinnes i vattenledningsstyrelsens årsberättelse (Stadsfullmäktiges handlingar 1904, N:o 53).

Ett prov kristallsoda innehöll mera glaubersalt än soda.

Ett prov glaubersalt höll 93 och två andra ungefär 94 % natriumsulfat i stället för garanterade 96 %.

Två prov lerjordssulfat, garanterade att hålla 18 % lerjord, höllo blott 16,5 och 16,9 %.

I ett mönjeprov ingick ej mindre än 40 % främmande substanser.

Den kolossala mängden av 30 % arseniksyrlighet förekom uti ett pannstensmedel. Detta medel bestod av en vattenlösning av ett arseniksyrligt salt. Dess användning kan medföra vådor på grund av dess stora giftighet. Med 50 l därav skulle man kunna döda alla Göteborgs innevånare.

Ett under namn av »vinsyra» inlämnat prov utgjordes av kaliumantimonyltartrat (kräkvinsten).

Mjölksyra har undersökts, hvilken hållit blott 8,6 % ren syra, då ett godt handelspreparat bör hålla minst 75 %.

En »fyld» såpa innehöll endast 37 % fettsyradt kali.

Flere kreosotoljeprov hava icke uppfyllt leveransbestämmelser i ett eller flere hänseenden.

Uti ett tjärprov förekom 20 % vatten.

Sand till en mängd av 3 % och för övrigt en avsevärd mängd andra, mikroskopiskt påvisbara, främmande beståndsdelar förefunnos uti ett prov linfrökakmjöl.

Ett som 20%-igt uppgivet superfosfat höll 19,1 % vatten- och citratlöslig fosforsyra.

I stället för garanterade 14 % citronsyrelöslig fosforsyra innehöll ett tomasfosfatprov 12,9 %.

Ett blandadt gödslingsmedel, som kostade 11 kr per 100 k, kunde på grund av analys icke värderas högre än 7 kr.

Bland de 1,340 arsenikproven, bestående av vävnader, garner, tapeter, färger, kemikalier m. m., som undersökts på ensamt arsenik, hava 251 (= 18,7 %) visat sig vara arsenikhaltiga, d. v. s. givit ogenomskinliga arsenikspeglar (enligt Fresenii-Babos metod). Det är dock då att märka, att en stor del av dessa prov varit av den beskaffenhet, att de icke kunnat hänföras till i arsenikstadgan upptagna föremål, hvarför de icke kunnat förklaras i handeln förbjudna. Många prov hava för övrigt hållit i lag tillåtet spår av arsenik (vid analysen givit genomskinliga arsenikspeglar).

Två prov tagel voro förfalskade, i det de höllo blott 37 och 86 % rent tagel respektive.

I ett hårutrotningsmedel, kostande enligt uppgift 160 kr per k, upptäcktes ingen annan värksam beståndsdel än svavelkalcium.

g) Fosterbarnvården (inspektris, fru H. Enander).

Anmälda fosterbarn under året.....	682
Under året affidne	51
» » fyllda 7 år	30
» » återtagna af föräldrar eller släktingar	49
» » från staden afflyttade.....	49
» » flyttade till Gibraltar.....	12
» » af fosterföräldrar tagna som egna barn.....	6
» » intagna å »Barnvärnens» barnhem	3
» » intagna å Frälsningsarméns barnkrubba, St. Pauligatan..	1 201
Kvarvarande den 31 Dec. 1903	481
Hemmens beskaffenhet: utmärkta	71
bra	305
antagliga	236
dåliga	70

Under året har förbud att mottaga fosterbarn utfärdats för 19 hem.

För uraktlåtenhet att anmäla fosterbarn ha pliktfällts 5 personer.

Under året gjorda besök: 2,526.

»	»	har anskaffats hem i staden	åt 42 barn, däraf 2 som egna barn.	
»	»	»	»	å landet åt 4 »
»	»	»	skaffats inträde å Gibraltar	åt 4 »
»	»	»	»	å sjukhus åt 3 »
»	»	»	»	å Barnhem åt 3 »

h) Öfriga ärenden.

Karantänsanstalt för husdjur. Stadsfullmäktige beslöto den 10 Sept. att i riabyggnaden å egendomen Vädersågen i Majornas andra rote för en beräknad kostnad af 15,606 kr. anordna karantänsanstalt. Öfver förslaget hade Hälsovårdsnämnden afgifvit utlåtande och genom skrifvelse af 26 Okt. erhöles Med. Styr:s godkännande däraf.

Hamnepidemisjukhus. Hälsovårdsnämndens förslag härom, refererat i föregående årsberättelse, har af Stadsfullmäktige genom beslut af 5 Nov. åter remitterats till Nämnden med uppdrag att inkomma med förslag till provisoriska åtgärder för det ändamål, som med föreslagna sjukhuset afsetts.

Apoteken. Genom Kgl. Bref af den 22 Maj har föreskrifvits att tre nya själfständiga apotek med personligt privilegium skola inrättas i Göteborg och skola dessa apotek, under namnen Biet, Ejdern och Hvalen, förläggas i enlighet med Hälsovårdsnämndens i föregående årsberättelse angifna förslag.

Vestra Hamnkanalen. Stadsfullmäktige beslöto den 4 Juni att under åren 1903—05 låta igenfylla denna kanal och att bro öfver Vallgrafven i fortsättning af Vestra Hamngatan skulle anordnas inom tid och på sätt, som framdeles komme att bestämmas.

Vattenklosetter. Till ansökan från byggnadskomitén för stadens slakthus att inom slakthusområdet få anordna vattenklosetter har Nämnden gifvit sitt godkännande.

Till liknande ansökningar för fastigheterna n:is 5, Lilla Torget och 116 i 13:de roten har Nämnden medgifvet anordnandet däraf försöksvis (enl. septic tank och liknande system).

Nämndens åliggande att handhafva tillsyn öfver *minderårige* i handtverk har omfattat följande antal:

12—14 år		14—18 år	
gossar	flickor	gossar	flickor
3	—	135	11

III. Sjukvården.

Sjukvården ombesörjdes vid årets slut af 77 *läkare*. Under året hafva 1 afflidit och 3 hit inflyttat.

För *sjukbesök* nattetid i medellösa hem har Nämnden utbetalt 1,920 kronor. I medeltal för de 5 föregående åren utbetaltes 1,978 kronor.

För *medicin* åt medellösa utbetalte fattigvårdsstyrelsen 29,086: 19 kronor. Föregående 5 års kostnader i detta afseende uppgå till:

Kr. 23,129: —	för år 1898
» 23,696: —	» » 1899
» 22,476: —	» » 1900
» 23,011: 95	» » 1901
» 30,674: —	» » 1902

Praktiserande *barnmorskor* vid årets slut 81; för 134 förlossningar bland medellösa har utbetalts 1,073 kronor.

Antalet praktiserande *tandläkare* och *fältskärer* utgjorde resp. 23 och 2.

Å *Epidemiska Sjukhuset* (d:r Wennerberg) har under året 1,024 personer vårdats, däraf under året intagits 909. 70 mödrar ha fått åtfölja sina minderåriga sjuka barn.

Sjukdomarna ha fördelats enligt följande tabell:

	Kvarliggande från år 1902		Intagna under år 1903		Summa vårdade år 1903		Afförde år 1903				Kvarliggande till år 1904	
							friska		döda			
	m.	kv.	m.	kv.	m.	kv.	m.	kv.	m.	kv.	m.	kv.
Nervfeber	1	2	36	33	37	35	27	29	4	3	6	3
Skarlakansfeber	40	63	280	306	320	369	304	340	10	19	6	10
Difteri	4	3	42	46	46	49	32	43	8	5	6	1
Angina	—	—	33	41	33	41	33	41	—	—	—	—
Annan sjukdom	1	1	54	38	55	39	46	36	8	2	1	1
Summa	46	69	445	464	491	533	442	489	30	29	19	15

Frånräknas de till 1904 kvarliggande äro mortalitetssiffrorna

för samtliga sjukdomar	5,96 %
» nervfeber	11,11 %
» skarlakansfeber	4,62 %
» difteri	14,77 %
» angina	0,0 %
» annan sjukdom	10,87 %

Af difteripatienterna hafva 54 haft croupsymptom, af dessa ha 13 eller 24,09 % affidit. Af de rena svalgdifterierna afled ingen. Af croup, utan påvisbara difteribaciller, ha förekommit 43 fall, hvaraf 5 stycken eller 11,63 afledo. Samtliga pat. med croupsymptom utgjorde sålunda 98 med 18 döde (18,37 %). Å 35 crouppatienter har ej något operativt ingrepp behöft göras, å öfriga 63 har operation företagits, hvaraf i 50 fall endast intubation, i 5 fall endast tracheotomi, i 8 fall både intubation och tracheotomi.

Af de enbart intuberade afledo 8, af de enbart tracheotomiserade 2 och af dem, å hvilka båda operationerna utförts, 6. Totalmortaliteten för de operativa ingreppen var sålunda 25,4 %.

Sjukhusets ekonomiska ställning framgår af följande tablå:

<i>Inkomster:</i>		Belysning	3,352: 28
Från Göteborgs hälsovårdsnämnd..	66,955: 84	Tvätt (tvätterskornas mat och lön)	3,260: —
» betalande patienter	4,103: 50	Vattenförbrukning	500: —
» diverse inkomster	44: —	Medikamenter	2,369: 59
» gräskörden vid sjukhuset..	40: —	Antidifteriserum	809: 75
	<u>Kronor 71,143: 34</u>	Forselkostnader	1,243: 89
		Div. förbrukningsartiklar för sjukvården	2,060: 07
<i>Utgifter:</i>		Skrif- och tryckkostnader	168: 82
Inventariers underhåll	1,367: 83	Renhållning	1,054: 05
Nyköpta inventarier	3,069: 03	Telefon	460: —
Byggnaders underhåll	5,328: 86	Diverse biträde	413: 74
Parkens underhåll	69: 04	Diverse utgifter	48: 92
Aflöningar	19,540: 38		<u>Kronor 71,143: 34</u>
Mathållningen	19,006: 59		
Uppvärmning	7,020: 50		

Om man från utgiftssumman 71,143: 34 afräknar:

Inventariers konto	kr. 3,069: 03
Byggnaders underhåll	» 5,328: 86
Parkens underhåll	» 69: 04
Diverse utgifter	» 48: 92
	<u>8,515: 85</u>

återstår såsom utgifter för den egentliga sjukvården

och uppgår sålunda kostnaden:

för hvarje underhållsdag till	kr. 1: 98,32
» » inskrifven person till	» 56: 98,59
» » under året upptagen säng till	» 723: 93,35

Högsta antalet sjuka, vårdade på en dag, har utgjort 137 st.

Medeltalet för hvarje dag å sjukhuset inskrifna har uppgått till	86,51
» » » » » » vårdade sjuka » » »	83,75
» » » » » » för observation » » »	0,07
» » » » » » intagna anhöriga åtföljande sjuka barn har uppgått till	2,68

Underhållsdagarnes antal har uppgått till	31,578
deraf för icke betalande	29,792
» » betalande i enskildt rum.....	285
» » » i allmänt rum.....	1,501
	31,578
Medeltalet underhållsdagar för hvarje vårdad sjuk har varit	29,97
» » » » på observation intagen har varit..	3.
» » » » anhörig, åtföljande sjukt barn har varit.....	13,95
Medikamentskostnaden för hvarje sjuk har varit ..	kr. 2: 32,3
» per dag » » » » »	» 0: 07,75
Utspisningskostnaden per dag har varit	» 0: 64,21

Hemmet för lungotsjsjuka (d:r Holmberg).

Hemmet öppnades den 21 Nov. 1902. Till årets slut intogos 15 patienter, som i den följande sjukvårdsredogörelsen (ej den ekonomiska) räknas tillsammans med de 1903 intagna 131, hvaraf 2 intagna hvardera 2 gånger. Af dessa tillsammansantagna 146 patienter hafva 44 å Hemmet aflidit (30,1 %). Räknas till dessa ytterligare de 7, som enligt egen eller anhörigas önskan blifvit utskrifna och som enligt vunnne upplysning under året dött hemma, blir dödsprocenten 34 %. Beläggningen har också till öfvervägande del bestått af svåra och svåraste fall.

Larynx-tuberkulos har förekommit i 27 fall (18,57 %), hvarvid endast utpräglade fall medräknats.

Tarmtuberkulos, som förorsakat kliniska sympton, har förekommit i 8 fall (5,4 %).

Af de utskrifna patienterna (de å Hemmet aflidna sålunda ej medräknade) ha 16 (10,9 %) utskrifvits oförbättrade, 19 förbättrade (13 %).

I några fall, delvis kvarliggande, har högst väsentlig förbättring inträdt, jämfördt med de små medel, Hemmet förfogar öfver.

Ursprungligen voro (enligt vanlig sjukhuserfarenhet) $\frac{1}{3}$ af platserna afsedd för kvinnor, $\frac{2}{3}$ för män. Emellertid ha konstant fler kvinnor än män anmält sig, så att intagna kvinnor slutligen utgjort ungefär $\frac{2}{3}$ af samtliga intagna. Då omsättningen af patienter är ringa och nyanmälda fall relativt talrika (högsta antalet väntande kvinliga patienter har varit cirka 35, manliga 10), har väntetiden under sista delen af året för kvinliga patienter i allmänhet utsträckts till 3—4 månader.

Högsta antalet på en gång intagna patienter har varit 51. Med erfarenhet från det förut i samma byggnad inrymda Konvalescenthemmet beräknades visserligen från början att cirka 60 patienter skulle kunna intagas. Detta har emellertid visat sig vara omöjligt, delvis till följd af sängplatsers be-

lägenhet invid fönster (fönsterventilation) samt därför att genom ökning af personalen ett rum upphört användas såsom sjukrum.

Hemmets inkomster och utgifter ha under året varit:

<i>Inkomster:</i>		Lysol	607: 75
Af Göteborgs hälsovårdsnämnd ..	37,287: 09	Vattenförbrukning	612: 05
	<u>Kronor 37,287: 09</u>	Medikamenter	1,222: 59
<i>Utgifter:</i>		Förbrukningsartiklar f. sjukvården	935: 48
Inventariers underhåll	416: 26	Renhållning	485: 55
Inventarier, nyköpta	3,909: 22	Skrif- och tryck-kostnader	150: 33
Byggnaders underhåll	2,780: 49	Telefon	62: 75
Parkens iståndsättande	734: 89	Diverse utgifter	88: 03
Aflöningar	4,991: 99		<u>Kronor 37,287: 09</u>
Presterliga förrättningar	338: 75	Om afdrag göres för:	
Nattsköterska	556: —	Inköp af inventarier	3,909: 22
Diverse biträde	35: —	Byggnaders underhåll	2,780: 49
Mathållning	13,194: 93	Parkens iståndsättande	734: 89
Uppvärmning	3,135: 33		7,424: 60
Belysning	1,658: 46	bli utgifterna för den egentliga	
Tvätt (såpa, aska, arbetslön)	1,371: 24	sjukvården	<u>Kronor 29,862: 49</u>

Sammanlagda antalet vårdade sjuka har såsom nämnt varit	131.
Underhållsdagarnes antal	16,055.
Medeltal underhållsdagar för hvarje sjuk	122,56
Medeltal vårdade sjuke för hvarje dag	44.
Totalkostnad per dag och patient	Kr. 2: 27,95
Medelkostnad för hvarje under året upptagen säng	» 678: 69
Kostnad för patienters utspisning	» 9,151: 35
Utspisningskostnad per dag och patient	» 0: 57
Medikamentskostnad per dag och patient	» 0: 076
» » patient	» 9: 33
Personalens utspisning	» 4,043: 68

Göteborgs Barnsjukhus (d:r G. Bergendal).

Med ett sängantal af 44 och 39,5 patienter i medeltal vårdade per dag ha underhållsdagarnes antal uppgått till 14,445.

Af de vårdade ha 29 % lidit af tuberkulösa åkommor i någon form.

Vid utdelning af den s. k. Renströmska fonden beviljade stadsfullmäktige 100,000 kr. samt fri tomtplats för nybyggnad af sjukhuset. Härjämte ha 25,000 kr. donerats af enskild person. Årets inkomster, med 6,000 kr. från kommunen, uppgingo för öfrigt till 23,827: 37 kr. och utgifterna till 24,486: 87 kr. Utspisningskostnaden 50,9 öre per person och dygn.

Fattigvårdsanstalten Gibraltars sjukafdelning (d:r F. O. Åberg).

Å sjukafdelningen, med 316 sängar, ha 886 patienter vårdats, af hvilka under året inkommit 616. Högsta antalet belagda sängar 302 (April), lägsta 219 (Juni) Underhållsdagarnes antal 95,161. Döde 198.

Å sinnessjukafdelningen, med 225 sängar (156 på hospitalsafdelningen och 69 på asylafdelningen), ha vårdats 442 patienter, af hvilka 220 intagits under året. Af dessa voro 162 hospitals- och 58 asylberättigade. 191 patienter hafva utskrifvits och af dem 95 friska eller förbättrade till hemmet, 10 oförbättrade till hemmet, 41 friska eller förbättrade till annan afdelning å anstalten, 4 till hospital och 4 till asyl. 37 hafva dött.

Underhållsdagarnes antal uppgick till 84,183. Högsta antalet vårdade för dag 258 (i Nov.), lägsta 213 (Mars). Främmande kommuner tillhörige ha vårdats till ett antal af 40. På arbets- och försörjningsafdelningen ha på grund af bristande utrymme vårdats 89.

Amme- och barnafdelningen har plats för c:a 60 ammor med dibarn och 60 kolt- och skolbarn.

59 ammor med 60 barn ha intagits och 228 kolt- och skolbarn ha vårdats å afdelningen. 17 fosterbarn ha uppfödts. Bland ammorna ha förekommit 22 sjukdomsfall, bland barnen 123. 23 barn ha afidit, bland dem 6 fosterbarn.

Holtermanska sjukhuset (d:r Södersten).

Å sjukhuset har under året vårdats 707 pat., däraf på afdelningen för hudsjukdomar, med 16 sängar, 91 och på afdelningen för veneriskt sjuka, med 80 sängar, 616. Underhållsdagarnes antal har på den förra afdelningen uppgått till 2,085 och på den senare till 15,483. Medeltalet vårdade för dag, högsta antalet vårdade för dag och medellängd af sjukhusvistelsen har för resp. afdelningar uppgått till 5,7, 11 och 22,9 samt 42,4, 62 och 25,1.

Årets inkomster ha, med 35,700 kr. anslag från kommunen, uppgått till 46,327: 81 kr. och utgifterna till 46,291: 63 kr. Kostnaden per underhållsdag har uppgått till 2,65 kr., hvaraf för patienternas utspisning 0,40 kr.

Majornas sjukhus (d:r Belfrage).

Under året ha 247 pat. intagits och 24 vårdats kvarliggande från föregående år. Med 25 sängar har underhållsdagarnes antal uppgått till 7,349. Medeltalet vårdade för dag var 20,14 och medeltalet dagar, som hvarje sjuk tillbrakt på sjukhuset har utgjort 27,12. Inkomsterna, med 12,400: 99 kr. från staden, belöpte sig till 13,087: 24 kr. och utgifterna till samma tal. Kostnaden pr dag och pat. kr. 1,78, hvaraf för mathållningen kr. 0,59.

Antalet sjukplatser och underhållsdagar å *enskilda sjukhus* framgår af följande tablå:

	Under 1903 intagne pat.	Underhålls- dagar	Antal platser
D:r Barth. Carlsons kirurg. privatklinik.....	124	2,404	9
Göteborgs sjukhem (d:r Westman)	60	20,440	58
Mathiesens sjukhem (dokt. Lindquist och Mann- heimer).....	183	3,072	15
D:r P. Neumans gynekol. privatklinik	46	776	7
D:r E. Strandmans kirurg. privatklinik	57	872	4
Ögonsjukhuset (d:r G. Ahlström).....	542	7,082	40

Stadens polikliniker.

Å lokalerna i Gamla Artillerikasernen har läkarehjälp lämnats åt följande antal sjuke.

På afdeln. för barnsjukdomar (d:r Wirseen)	99
» » » kvinnosjukdomar (d:r Mannheimer)	188
» » » mag- och tarmsjukdomar (d:r Ström).....	249
» » » ögonsjukdomar (d:r G. Ahlström)	1,552
» » » tandsjukdomar (tandläkare Bensow)	3,187

Å lokalen i Församlingshyddan (d:r Ahlström, Petander och Heüman) ha under året behandlats 2,512 pat., däraf för invärtes sjukdomar 1,587 och för yttre skador och åkommor 925.

IV. Befolkning och dödlighet.

Tabb. 11 och 12, som äro sammanställda efter *pastorsämbetenas* uppgifter, utvisa antalet födde inom hvarje månad och församling samt tab. 13 befolkningens rörlighet inom hvarje församling.

Den *kyrkoskrifna befolkningens mängd* uppgick den 1 Jan. 1903 till 133,625 och den 1 Jan. 1904 till 135,305, hvadan sålunda under år 1903 uppstått en ökning af 1,680 individer (emot 3,731, 1,536 och 1,514 under resp. år 1900, 1901 och 1902).

Antalet lefvande födde var 3,762, och dödsfallens antal 2,202. Nativitetsofverskottet, som sålunda utgjorde 1,560, har de 3 föregående åren uppgått till resp. 1,728, 1,794 och 1,633.

Öfverskottet inflyttade öfver utflyttade uppgick till 120. Samma öfverskott år 1900 utgjorde 1,997, under det att åren 1901 och 1902 de utflyttades antal öfversteg de inflyttades med resp. 258 och 119.

Antalet lefvande födde utgjorde 28,1 pr 1,000 innevånare. och 15,3 % af barnen voro af oäkta börd.

Antalet dödfödde 89, däraf 66 af äkta börd.

Ingångna äktenskap 984.

Den *mantalsskrifna* befolkningen vid årets slut 132,015 med fördelning på stadsdelar enl. Tab. 15.

*Dödligheten bland kyrkoskrifna var 15,2 på 1,000, beräknad efter folk-
mängden vid redovisningsårets början, samt med frånräkning af dem, som dött
utom staden; medräknas desse 165, uppgick dödligheten till 16,4 per mille.
Dödligheten för hvarje månad under de senaste 5 åren framgår af Tab. 14,
hvars förra hälft anger dödligheten på 1,000 innevånare, kyrkoskrifne vid
resp. års början.*

Till jämförelse anföras dödlighetssiffrorna för år 1903 från några stor-
städer enligt sammanställning från uppgifter meddelade af Registration Gene-
ral, London:

Amsterdam	14,0	Wien	18,6
Christiania.....	14,4	Buda Pesth	19,1
Stockholm.....	14,5	Glasgow.....	19,2
Brüssel	15,3	München	20,8
London	15,7	Dublin	22,9
Köpenhamn	16,1	St Petersburg	25,4
Edinburgh.....	16,9	Triest	25,6
Hamburg	16,9	Moskwa	28,3
Paris	17,5	Bombay	65,2
New York.....	18,2		

V. Väderlek, gångbara sjukdomar och dödsorsaker.

De *meteorologiska* förhållandena framgå af Tab. 17, som meddelats af Meteorologiska Centralanstalten i Stockholm. Årets medeltemperatur + 7,99, med abs. maximum i Maj och Juli + 25,0 och abs. minimum — 13,0 i Januari. Medeltemperaturen för åren 1860—94 utgjorde + 7,13 och för åren 1895—1902 + 7,81.

Nederbörden uppgick till 878,3 mm., den ymnigaste i Oktober med 144,8 mm., den sparsammaste i Maj med 31,5 mm.

Sjukdomar.

Vattenkoppor ha anmälts med 121 fall, spridda under årets alla månader utan epidemisk karaktär.

Intet fall af *smittkoppor* ha förekommit.

Mässling. Af denna sjukdom, som de 2 föregående åren varit borta från staden, har under året en mycket omfattande epidemi uppträdt med af distr.-läkarne anmälda 3,052 fall. Epidemien, som hade sitt maximum i Maj med 1,111 fall, räckte från Mars till medio af Juli. Af de insjuknade tillhörde 1,598 åldersgruppen 2—7 år, 691 7—15 år, 686 voro under 2 år och endast 77 öfver 15 år. 183 af de insjuknade ha aflidit på grund af denna sjukdom eller dess komplikationer, och af dessa ha ej mindre än 163 tillhört gruppen mellan $\frac{1}{2}$ år och 5 år. Då sjukdomsfallen anmälas endast af distriktsläkarne, under det dödssiffrorna omfatta alla i Göteborg kyrkoskrifna, vare sig de bott inom eller utom staden, kan man af dessa siffrors förhållande till hvarandra ej säkert bedöma epidemiens mer eller mindre elakartade form, men denna torde dock af dessa siffror och flertalet läkares utsago få betraktas såsom mindre elakartad. Under de första veckorna hade sjukdomen sin förnämsta spridning inom Maj:s 3 rote, spred sig därifrån till öfriga delar af Majorna, senare till Masthuggsbergen och Masthugget, blossade samtidigt därmed upp i Redbergslid och Annedal, kom i början af Maj till Landala, där den under Maj och första hälften af Juni hade en mycket vidsträckt utbredning; nord- och sydstaden samt 13:de och 14:de rotarne ha varit jämförelsevis skonade.

I *Tyfoidfieber* ha under året 122 personer insjuknat och 11 dött; fallen ha fördelats tämligen likformigt på de olika månaderna med stegring under höst- och vårmånaderna.

Difterien har uppträdt med endast ett fåtal fall.

Skarlakansfebern, som 1902 hade en tämligen stor spridning, hade äfven under 1903 epidemisk karaktär, ehuru mera begränsad, med 649 fall mot föregående års 1,074. Januari har största sjuksiffran, eller 115, hvarefter sänkning under Febr. och Mars inträdde med resp. 68 och 67 fall, och håller sig sjukdomen sedan tämligen konstant med omkr. 50 fall i månaden, tills den under November och December nedgår till resp. 37 och 16.

Fördelningen på de olika stadsdelarne af tyfoidfiebern, difterien och skarlakansfebern framgår af bifogade litograferade kartor.

Af *Kikhosta* ha från distr.-läkarne anmälts ett ovanligt litet antal fall, endast 119, och dessa nästan uteslutande fördelade på årets 4 första månader.

Influensan har likaledes varit mycket litet utbredd och har äfven den haft sin hufvudsakliga spridning under vintermånaderna.

Luftrörskatarren företer en frekvens af 5,174 fall (under föregående 2 år resp. 6,912 och 6,118). Med maximum (666 fall) i Dec. visar den endast under sommarmånaderna Juni—Augusti afsevärdt lägre siffror med minimum (224 fall) under sistnämnda månad.

Lunginflammationerna visa äfven relat. låg numerär. 495 fall hafva anmälts mot föregående års 589. Det största antalet kommer på månaderna April—Juli med resp. 56, 75, 66 och 40, och torde detta förhållande delvis kunna sättas i sammanhang med den under dessa månader spridda mässlings-epidemien.

Diarrhoesjukdomarne, som under 1902 med dess låga medeltemperatur hade en ovanligt liten utbredning, visa för år 1903 något högre siffror. 2,213 fall anmälades mot 1,887 under 1902. Som vanligt förekommer det största antalet fall under sommaren med 295, 278 och 279 under resp. Juli, Aug. och Sept. månader. 37,6 % af sjukdomsfallen ha träffat barn under 2 års ålder.

Af *barnkolera* ha endast några få fall inrapporterats, de flesta (8) under Juli.

Af föregående sjukdomar anmälas smittkoppor, tyfoidfieber, skarlakansfeber och difterien af *hvarje* praktiserande läkare, öfriga sjukdomar endast af de 10 distriktsläkarne.

Såsom sammanfattning kan sägas att *sjukligheten varit måttlig*.

Dödsorsakerna, specificerade enligt Med. Styr:s cirk. ⁹/₁₂ 1891 med fördelning efter ålder och kön, återfinnas i Tab. 22. I Tabb. 23 och 24 äro dödsorsakerna sammanförda efter sina hufvudgrupper och fördelade efter månad och kvartal samt stadsdelar, i den senare af dessa tab. äro, i motsats mot de 2 föreg. tab., de dödsfall, som träffat här kyrkoskrifne utom staden ej medräknade, utan finnas dessa specificerade i Tab. 25. I Tab. 26 redogöres för dödsorsakerna bland främlingar, som afidit i Göteborg.

Bland dödsorsaker möta kroniska infektionssjukdomarne med största siffran (522, Tab. 22); lungsot med 383 fall föranleder 17,4 % af alla dödsfall, svarande mot 2,8 dödsfall på 1,000 innevånare. Medräknas endast de *inom* staden afidne (350) erhålles siffrorna 17,2 och 2,6. Dessa senare tal motsvaras under åren 1900, 1901 och 1902 af resp. 18,6, 18,5, 17,7 samt 2,9, 2,7 och 2,6.

Den 3 Dec. anslogo stadsfullmäktige 300,000 kr. ur Renströmska fonden till uppförande och inredande af ett sjukhus för icke fattigvårdsberättigade i staden mantalsskrifne lungsotssjuka samt beslöto likaledes att staden skulle åtaga sig att bekosta anstaltens årliga utgifter.

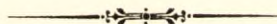
Vidare har Hälsovårdsnämnden efter hemställan af förste stadsläkaren väckt förslag om utredning af frågan om ett sanatorium för staden, och ha

stadsfullmäktige uppdragit åt Nämnden att inkomma med förslag till de åtgärder, som ansåges böra i ärendet vidtagas.

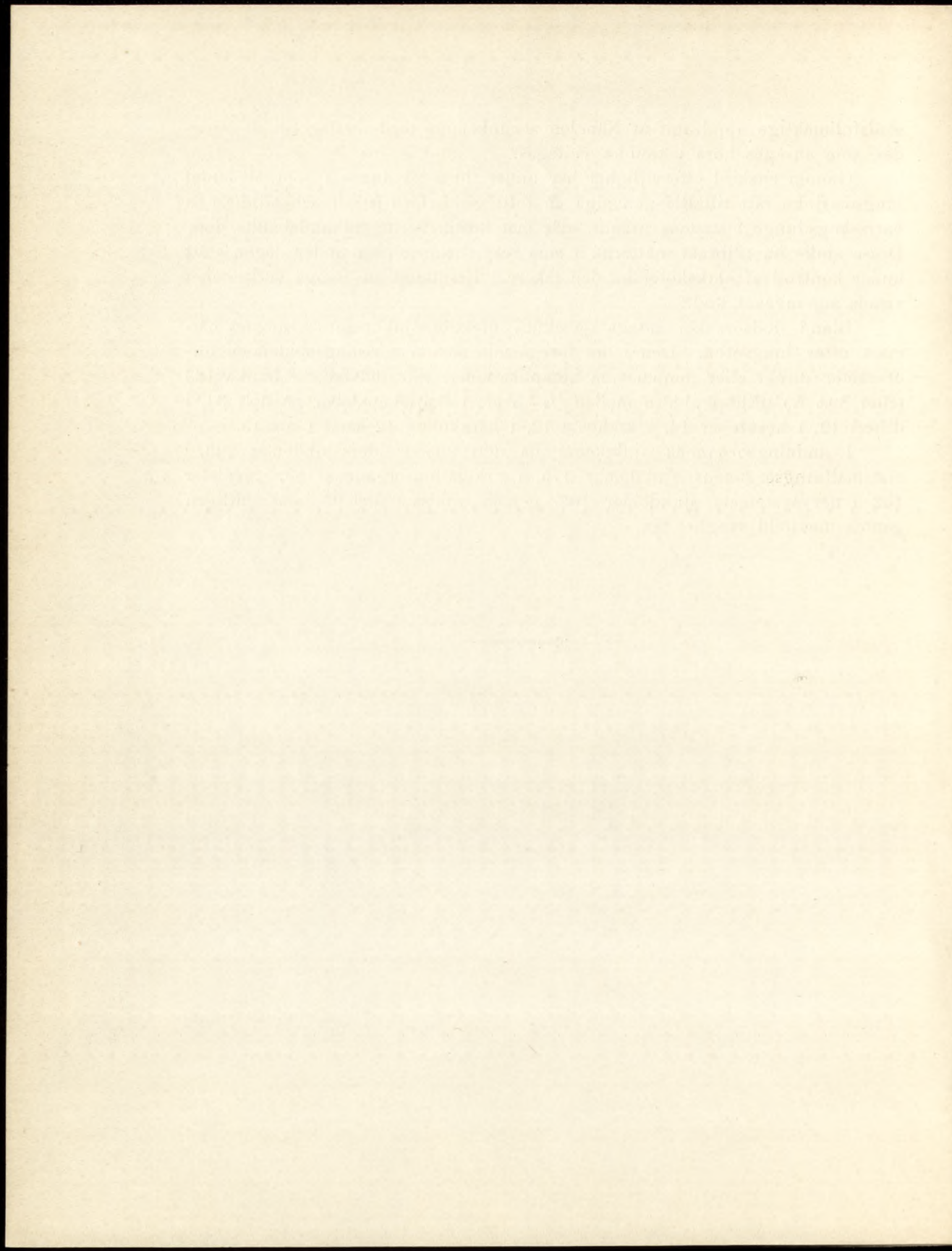
Genom enskild offervillighet har under tiden 25 Juni—1 Sept. ett 50-tal lungotsssjuka fått tillfälle genomgå en fullt genomförd friluftsbehandling i en barrsskogsdunge i stadens utkant, där mat kostnadsfritt tillhandahållits dem. Dessa sjuka ha tillbrakt nätterna i sina resp. hem och ha under dagen stått under kontroll af sjuksköterska och läkare. Resultatet af denna verksamhet visade sig mycket godt.

Bland dödsorsaker intaga de akuta infektionssjukdomarne rummet närmast efter lungsten. Den i det föregående nämnda mässlingsepidemien förorsakade, direkt eller genom sina komplikationer, 183 dödsfall, af hvilka 163 (eller 89.0 %) tillhört åldern mellan $\frac{1}{2}$ —5 år; i skarlakansfeber ha dött 34, i difteri 12, i nervfeber 14, i kikhosta 12, i barnkolera 12 samt i ros 15.

I andningsorganens sjukdomar ha dött 235, i ålderssjukdomar 223, i matsmältningsorganens sjukdomar 175, i cirkulationsorganens 158, i svulster 152, i nervsystemets sjukdomar 103, genom våldsamt död 95 samt slutligen genom medfödd svaghet 90.



1903



TABELLER

TILL

HÄLSOVÅRDSNÄMDENS ÅRSBERÄTTELSE

1903

TABELLER

HÄLSÖVAERDNINGENS ÅRSBERÄTTELSE

1903

Tab. 1. Summarisk redogörelse för sundhetspolisens arbeten under år 1903.

Arbetets art	Januari	Februari	Mars	April	Maj	Juni	Juli	Augusti	September	Oktober	November	December	Summa
<i>Besiktning af:</i>													
Afträden	2,585	2,667	4,092	3,514	4,318	2,877	3,210	3,183	3,302	3,997	3,275	3,002	40,022
Gårdar	2,585	2,667	4,092	3,514	4,318	2,877	3,210	3,183	3,302	3,997	3,275	3,002	40,022
Aflopsbrunnar och diken	840	1,328	2,026	1,610	2,394	1,429	1,622	2,079	1,709	1,802	1,579	1,320	19,738
Stall	170	190	276	215	249	178	208	251	243	286	236	210	2,712
Svinhus	14	12	16	133	32	12	19	15	18	27	16	28	342
Fåhus	11	13	29	45	28	15	19	30	30	43	28	36	327
Afstjälpningsplatser	23	20	30	33	41	23	22	29	34	24	28	23	330
Lump-, ben- och hudupplag	40	36	43	47	59	49	38	43	61	57	50	48	571
Bostäder	293	817	746	391	467	264	225	276	277	365	377	314	4,812
Källare	248	315	454	332	542	354	374	376	470	541	465	426	4,897
Nybyggda hus	25	22	71	50	79	52	61	94	86	90	109	56	795
Bagerier	131	139	323	163	185	146	166	207	248	407	271	222	2,608
Charkuteri & korffabriker	243	242	332	312	300	270	325	308	359	383	332	358	3,764
Slakterier i staden och angränsande kommuner	52	57	48	58	59	60	70	101	71	65	61	48	750
Spisningslokaler	73	97	111	87	122	80	122	110	88	108	108	101	1,207
Salubodar och upplag för födoämnen	1,695	1,712	2,373	1,734	2,123	1,931	2,012	2,102	1,958	2,775	1,969	2,158	24,542
Saluhallar	313	285	287	260	340	222	328	326	306	343	334	328	3,675
Salutorg	270	263	273	250	332	207	277	295	291	300	290	296	3,344
Kustens fiskbrygga	12	11	12	10	11	8	9	12	8	9	10	10	122
Järnvägsstationer	331	329	335	316	321	325	344	360	312	374	339	300	3,986
Fartyg med matvaror	167	83	153	150	157	177	209	232	209	268	222	206	2,233
<i>Öfriga arbeten:</i>													
Assistens å köttbesiktningsbyrån	27	28	26	22	24	26	29	26	24	27	26	25	310
Anhållande af födoämnen	76	85	91	178	219	137	142	135	109	156	67	61	1,456
Inköp och hämtning af prof till undersökning	90	48	2	96	42	6	—	7	22	36	—	—	349
Skrifning	40	7	6	3	25	31	21	39	18	12	37	50	289
Anmälningar till Nämnden och allm. polisen	—	—	—	—	—	—	—	—	—	—	1	—	1
Desinfektioner	114	97	101	83	79	68	55	53	85	78	61	49	923
Besök i sjuka hem	367	373	230	243	229	234	209	197	297	282	200	144	3,005
Afhämtadt dödsattester	26	26	30	24	24	32	24	24	31	26	25	25	317
Vittnat inför rätta i hälsovårdsärende	3	2	—	—	—	—	2	—	2	—	3	—	12
Kallat till inställelse inför Nämnden	—	12	3	1	4	1	6	1	4	3	1	—	36
Biträde åt Nämndens vaccinatorer	—	—	—	—	12	16	18	4	—	—	—	—	50
Utfövat tillsyn öfver minderåriga i arbetet	—	—	88	—	—	102	—	—	121	—	1	107	419
Utfört diverse arbeten	157	235	169	164	210	139	185	159	214	215	210	143	2,200
Summa	11,021	12,218	16,868	14,038	17,348	12,348	13,561	14,257	14,309	17,096	14,006	13,096	170,166

Tab. 2. Renhållningsanordningarne i Göteborg 1903

	Antal egen- domar		Latrin-			
	där renhållningen hämtar	där bonde hämtar	Kistan		spånner	grop
			Ayrtbar	ej Ayrtbar		
Gamlestaden, 12:te roten 1—10	2	72	33	9	37	—
Redbergslid, 12:te roten 11—19	51	48	81	1	20	—
Olskroken, 18:de roten	53	43	93	—	2	—
Stampen, 12:te roten 20—67 samt 16:de roten	52	14	63	1	4	—
17:de roten och Tingstadsvassen	49	31	53	3	20	—
Wassnöden m. m., 12:te roten 68—90	37	17	48	—	10	—
15:de roten	61	15	76	—	3	—
Hagaheden, 12:te roten 91—116	7	6	9	2	1	—
Vestra Brandtdala	12	—	12	—	—	—
Landala och Gibraltar	127	24	140	—	15	—
13:de och 14:de rotarne	278	22	285	—	48	—
Haga	303	5	307	—	2	—
Annedal	228	13	243	—	1	—
Majornas 7:de rote	35	2	36	—	—	—
Albostaden, Majornas 6:te rote 65—94	16	4	20	—	—	—
Majornas 5:te rote och delar af 6:te roten	346	28	322	—	51	—
Majornas 2:dra rote	89	30	98	—	17	—
Majornas 4:de rote	50	1	43	—	8	—
Majornas 3:dje rote	201	24	182	—	43	—
Majornas 1:sta rote	223	152	226	6	139	4
Masthugget, 11:te roten	139	44	159	—	12	—
Pustervik, 10:de kvarteret	23	—	23	—	—	—
Otterhällan, vester om Ekelundsgatan	117	8	109	—	17	—
Sydstaden, öster om Ekelundsgatan	278	14	256	—	42	—
Nordstaden	207	19	214	—	12	—
Summa	2,984	636	3,131	22	504	4

samt stall, fähus och svinstia i hvarje stadsdel.

uppsamling					Uppsamling af sopor eller stallspillning					Begagnade			Underjordiskt aflopp			Valenledning å gård	Urinkur å gård	Kompostupplag å tomt
Blandning					i bajfjor på plan	blott i köken	i ej flytbara kärl	i vagn	i latrinkistan	stall	fähus	svinhus	från gård	från stall och dylikt	från sop-plan			
med kalk	med torvfjord	med aska	med sågspån	utan														
1	16	59	—	—	20	—	1	—	—	17	35	19	19	4	9	20	3	63
3	80	17	—	—	75	—	10	1	—	15	10	11	75	11	50	73	41	22
—	95	—	—	—	91	—	11	—	—	11	—	—	95	11	89	95	91	—
—	66	—	—	—	63	—	20	—	—	20	1	1	66	18	58	62	50	5
3	73	—	—	—	47	—	20	—	—	18	—	3	66	17	44	63	44	7
3	49	—	—	—	49	2	4	2	—	23	12	—	51	17	37	47	30	10
19	60	—	—	—	75	1	—	—	—	—	—	—	76	—	76	76	76	—
—	11	—	—	1	7	1	3	—	—	5	—	—	10	5	4	10	5	1
—	12	—	—	—	12	—	—	—	—	—	—	—	12	—	12	12	12	—
2	150	11	—	—	151	—	1	—	—	3	1	1	139	2	138	139	137	4
175	129	—	—	—	294	1	6	—	—	6	—	—	297	6	295	296	271	—
—	306	—	—	—	305	1	7	—	—	7	—	—	304	7	305	306	305	—
6	237	—	—	—	238	1	11	—	—	11	1	1	244	8	241	244	242	4
1	35	—	—	—	36	—	2	—	—	2	—	—	36	2	34	37	36	—
1	19	—	—	—	20	—	1	—	—	1	—	—	20	1	20	20	19	1
—	372	1	—	—	361	—	7	—	—	13	4	3	342	6	248	309	259	2
—	115	—	—	—	110	—	20	—	—	20	—	—	108	13	64	107	62	—
—	51	—	—	—	51	—	3	—	—	3	—	—	46	3	21	44	23	—
9	215	—	—	—	218	2	11	1	2	12	4	2	192	10	124	175	120	9
26	306	16	—	27	311	2	17	1	8	25	18	44	284	19	97	239	108	53
12	159	—	—	—	143	1	47	1	—	49	—	1	175	49	141	166	145	—
23	—	—	—	—	23	—	1	—	—	1	—	—	23	1	23	23	23	—
41	84	—	—	—	120	—	5	1	—	5	—	—	117	5	100	115	86	—
259	31	—	—	—	289	—	20	2	—	21	—	—	289	21	271	289	266	—
212	13	—	—	—	222	—	34	—	—	31	—	—	227	31	220	225	209	—
796	2,584	104	—	28	3,331	12	262	9	10	319	86	86	3,313	267	2,721	3,192	2,663	181

Tab. 3. Rum och kök, badrum och butikslägenheter i Göteborg vid slutet af år 1903.

Stadsdel	Rum	Kök	Badrum	Butikslägenheter
Nordstaden (5:te roten f. o. m. n:o 53, 6:te—10:de rotarne, Magasinskvarteret, 6:te kvarteret)	5,592	1,181	24	217
Sydstaden (staden inom Vallgrafven, åt väster begränsad af Hvitfeltsplatsen, Ekelundsgatan och Lilla torget)	8,364	1,312	109	738
Otterhällan (återst. del af staden inom Vallgrafven..	2,250	767	15	188
11:te roten (Masthugget)	3,435	1,016	34	188
10:de kvarteret (Pustervik)	574	144	—	27
Haga	6,241	3,341	110	317
Annedal, Albostaden	3,936	2,334	27	111
13:de och 14:de rotarne	12,160	2,724	879	252
Landala, Vestra Brandtdala, Gibraltar	2,709	1,854	—	78
15:de roten, Burgården, 12:te rotens 2:dra afdeln. . .	3,062	1,189	120	63
Stampen, Gullbergsvass	1,842	1,146	16	64
Redbergslid, Olskroken, Gamlestaden	3,705	2,175	7	136
Maj:s 1:sta rote	2,462	1,509	6	51
Maj:s 2:dra rote	1,542	823	5	58
Maj:s 3:dje rote	2,617	1,694	1	62
Maj:s 4:de rote	642	294	3	22
Maj:s 5:te rote (Masthuggsbergen)	2,254	1,683	2	81
Maj:s 6:te rote (med undantag af de hus, som ligga inom nuvarande Annedal och Haga)	3,848	2,481	73	113
Maj:s 7:de rote (Kommendantsängen)	1,296	621	45	50
Summa	68,531	28,288	1,476	2,816

OBS. I uppgiften öfver badrum ingå icke de å offentliga badinrättningar (Renströmska, Centralbadet, K. F. U. M.) eller de å sjukhus och fattigvårdsinrättningar befintliga.

Tab. 4. Summarisk öfversikt öfver å köttbesiktningbyrån undersökta felaktiga födoämnen.

Månad	Varan		Varans beskaffenhet			Varan anhöllen							Varan till människoföda	
	frivilligt aflämnad till undersökning å byrån	anhållen af hälsopolisen	Sjuk	Skänd	Sjålföd	å torg	i slakteri	i upplagsmagasin	i korffabrik	i handelslokal	å järnvägsstation	å fartyg	användbar	ofärlig
Januari	153	76	196	33	—	4	71	—	—	—	1	—	91	138
Februari	179	85	224	40	—	8	62	3	4	—	5	3	104	160
Mars	165	91	221	35	—	8	66	4	3	—	8	2	98	158
April	195	178	340	33	—	35	117	6	—	—	13	7	119	254
Maj	214	219	396	37	—	39	150	9	10	2	1	8	137	296
Juni	123	137	230	30	—	19	82	19	7	—	8	2	102	158
Juli	107	142	220	29	—	21	96	6	10	1	4	4	86	163
Augusti	152	135	262	24	1	34	88	4	1	—	3	5	122	165
September	161	109	240	30	—	24	68	4	5	—	6	2	105	165
Oktober	192	156	293	54	1	34	101	1	9	1	8	2	121	227
November	196	67	228	35	—	21	37	2	4	—	2	1	114	149
December	173	61	208	26	—	13	43	—	4	—	1	—	87	147
Summa	2,010	1,456	3,058	406	2	260	981	58	57	4	60	36	1,286	2,180

Tab. 5. Uppgift på undersökt fläsk.

Månad	Besiktigadt fläsk					Trikinhaltigt fläsk			
	Svenskt			Amerikanskt	Från annan utländsk ort	Svenskt			Amerikanskt
	Hela	Halva	Sycken	Sycken	Sycken	Hela	Halva	Sycken	Sycken
Januari	3,127	207	75	—	5	—	—	—	—
Februari	3,376	196	67	—	21	—	—	—	—
Mars	3,404	175	85	—	—	—	—	—	—
April	3,349	136	103	18	—	—	—	—	—
Maj	2,552	125	135	24	1	—	—	—	1
Juni	1,182	19	90	—	—	—	—	—	—
Juli	845	6	68	24	1	—	—	—	—
Augusti	868	9	49	—	—	—	—	—	—
September	1,351	14	56	58	2	1	—	—	—
Oktober	3,179	96	117	27	3	—	—	—	—
November	3,896	311	118	30	7	1	—	—	—
December	4,495	433	199	25	5	—	—	—	—
Summa	31,624	1,727	1,162	206	45	2	—	—	1

Tab. 6. Uppgift å felaktiga födoämnen, som å köttbesiktningsbyrån varit frivilligt inlämnade till undersökning.

Varans art	Januari	Februari	Mars	April	Maj	Juni	Juli	Augusti	September	Oktober	November	December	Summa	Varuinnehafvarens hemvist		Varans beskaffenhet			Varan till människoföda		Anmärkningar
														Göteborg	Landsorten	sjuk	skänd	själfödd	användbar	otjänlig	
Kött af storboskap	12	5	8	8	20	6	7	17	21	14	11	12	141	4	137	138	3	—	111	30	136 hela kroppar och 5 partier. Partierna jämte 25 hela kroppar otjänliga till människoföda.
» » svin.....	77	105	88	93	111	69	58	87	68	104	91	79	1,030	170	860	977	53	—	857	173	
» » spädgris..	7	2	4	10	17	17	15	21	14	10	14	7	138	4	134	138	—	—	105	33	Hela kroppar.
» » häst.....	2	3	—	—	1	6	3	5	2	1	2	—	25	5	20	25	—	—	24	1	Hela kroppar.
» » kalf.....	—	1	1	4	2	2	6	—	—	1	—	—	17	7	10	12	5	—	1	16	14 hela kroppar och 3 partier. Partierna jämte 13 hela kroppar otjänliga till människoföda.
» » får.....	—	—	—	—	—	—	—	—	—	1	—	—	1	—	1	1	—	—	1	—	
» » elg.....	—	—	—	—	—	—	—	—	15	—	—	—	15	1	14	15	—	—	15	—	Hela kroppar.
Tamfågel	—	2	—	—	1	—	—	—	—	—	—	—	3	3	—	3	—	—	—	3	Höns.
Inelfvor	24	22	32	52	43	20	10	13	28	26	51	49	370	61	309	368	2	—	—	370	1 tjurtunga, 1 par nötlungor, 9 svinjufver, 3 nöt- och 9 svinlefrar samt 347 svinjurar.
Svinistrar	31	39	32	28	19	3	8	9	13	34	27	26	269	107	162	—	269	—	—	269	
Korf	—	—	—	—	—	—	—	—	—	1	—	—	1	1	—	—	1	—	—	1	200 kg.
Summa	153	179	165	195	214	123	107	152	161	192	196	173	2,010	363	1,647	1,677	333	—	1,114	896	

Tab. 7. Uppgift å af Göteborgs hälsopolis anhållna födoämnen.

Varans art	Januari	Februari	Mars	April	Maj	Juni	Juli	Augusti	September	Oktober	November	December	Summa	Varuinnehafvarens hemvist		Varans beskaffenhet			Varan anhållen						Varan till människoföda		Anmärkingar	
														Göteborg	Landsorten	Sjukt	Skänd	Sjaldöd	å torg	i slakteri	i upplagsmagasin	i korffabrik	i handelslokal	å järnvägsstation	å fartyg	användbar		otjänlig
Kött af storboskap	8	16	12	32	27	17	23	25	16	20	14	7	217	21	196	201	15	1	109	20	25	1	—	45	17	152	65	189 hela kroppar och 28 partier. Partierna jämte 37 hela kroppar otjänliga till människoföda.
» » kalv	2	2	4	24	29	26	6	7	8	15	4	1	128	26	102	99	28	1	41	36	24	3	—	9	15	11	117	
» » svin	—	—	—	—	—	2	—	—	—	—	—	—	2	2	—	—	2	—	—	2	—	—	—	—	—	—	2	8 hela kroppar och 1 parti. Partiet jämte 2 hela kroppar otjänliga till människoföda.
» » får	—	—	2	2	—	—	2	—	—	2	1	—	9	1	8	7	2	—	7	—	—	—	1	—	1	6	3	
» » get	—	—	—	—	1	—	—	—	—	—	—	—	1	1	—	—	1	—	—	1	—	—	—	—	—	—	1	
» » häst	—	1	—	1	—	—	—	—	—	—	—	—	2	—	2	2	—	—	—	—	—	—	2	—	2	—	2	Hela kroppar.
» » elg	—	—	—	—	—	—	—	—	1	—	—	—	1	—	1	1	—	—	—	—	—	—	1	—	1	—	1	Hel kropp.
Tamfågel	—	—	—	—	—	—	—	1	—	—	—	—	1	—	1	1	—	—	1	—	—	—	—	—	—	—	1	Höna.
Inelfvor	66	65	73	119	160	90	111	102	82	117	47	53	1,085	108	977	1,070	15	—	102	925	5	47	—	3	3	—	1,085	12 par svin- och 818 par nötlungor, 4 kalv-, 10 svin-, 32 får- och 154 nötlefrar, 9 nötmagar och tarmar 41 kofjurar, 2 kalv- och 3 nötnjurar.
Korf	—	—	—	—	1	1	—	—	1	2	1	—	6	6	—	—	6	—	—	—	—	4	2	—	—	—	6	
Köttfärs	—	—	—	—	—	1	—	—	1	—	—	—	2	2	—	—	2	—	—	—	—	2	—	—	—	—	2	
Fisk	—	—	—	—	1	—	—	—	—	—	—	—	1	1	—	—	1	—	—	—	—	—	1	—	—	—	1	20 st. rökta koljor.
Ost	—	1	—	—	—	—	—	—	—	—	—	—	1	1	—	—	1	—	—	—	—	—	—	—	—	—	1	
Summa	76	85	91	178	219	137	142	135	109	156	67	61	1,456	169	1,287	1,381	73	2	260	981	58	57	4	60	36	172	1,284	

Tab. 8. Uppgift på af hälsopolisen undersökta fall lötkreaturskött samt kalf- och fårkroppar.

Månad	Å t o r g															Å j ä r n			V ä g a r n e s g o d s m a g a s i n e r												Å f a r t y g, l ä g g a n d e t i l l v i d						I s t a d e n s s l a k t h u s			S u m m a								
	Kungstorget			Olskroks- torget			Skanstorget			Stigbergs- torget			Kusttorget			Masthuggstorget			Statens banas			Bergslags- banans			Vestkustbanans			Vestgötabanans			Boråsbanans			Stora Bommen			Lilla Bommen			Storbo- skap			Kalf- kroppar			Får- kroppar		
	Storbo- skap	Kalf- kroppar	Får- kroppar	Storbo- skap	Kalf- kroppar	Får- kroppar	Storbo- skap	Kalf- kroppar	Får- kroppar	Storbo- skap	Kalf- kroppar	Får- kroppar	Storbo- skap	Kalf- kroppar	Får- kroppar	Storbo- skap	Kalf- kroppar	Får- kroppar	Storbo- skap	Kalf- kroppar	Får- kroppar	Storbo- skap	Kalf- kroppar	Får- kroppar	Storbo- skap	Kalf- kroppar	Får- kroppar	Storbo- skap	Kalf- kroppar	Får- kroppar	Storbo- skap	Kalf- kroppar	Får- kroppar	Storbo- skap	Kalf- kroppar	Får- kroppar												
Januari	1,113	607	301	21	13	3	55	13	2	7	7	—	26	18	—	209	48	8	100	632	124	45	281	61	80	217	115	122	689	105	24	78	18	34	59	108	16	88	46	247	8	4	2,099	2,758	895			
Februari	1,099	427	211	18	7	2	64	11	2	5	6	—	19	17	—	194	43	5	84	534	81	50	211	56	96	240	74	108	514	126	11	47	13	32	79	56	35	165	75	257	7	—	2,072	2,808	701			
Mars	1,179	523	246	16	10	—	70	28	—	4	7	—	16	14	2	223	122	15	84	579	143	49	299	60	96	232	166	98	597	154	19	80	38	33	121	81	25	206	100	257	11	1	2,169	2,829	1,006			
April	1,091	642	242	18	13	—	63	33	—	5	13	—	21	18	—	197	203	7	75	686	87	33	247	30	68	179	60	93	483	97	15	46	12	17	140	38	18	331	74	297	21	—	2,011	3,055	647			
Maj	1,062	496	237	18	16	1	38	47	—	5	11	—	15	19	2	171	153	7	63	608	136	35	370	36	61	206	99	47	555	69	15	53	10	23	104	83	36	342	129	293	12	6	1,882	2,992	815			
Juni	853	503	313	10	9	—	21	27	2	4	15	1	8	12	2	84	151	36	73	500	131	28	285	40	63	241	156	73	711	137	10	39	10	9	79	91	12	277	132	263	18	—	1,511	2,865	1,051			
Juli	872	476	868	7	4	—	18	12	2	1	9	4	7	15	8	58	54	51	50	350	131	34	206	77	62	257	358	59	512	206	4	65	22	22	54	298	25	239	167	273	16	4	1,492	2,269	2,196			
Augusti	1,048	515	1,698	16	10	3	33	15	33	—	3	5	9	7	19	131	58	151	52	458	177	18	201	45	71	285	532	71	498	321	5	30	20	19	58	272	18	146	128	253	9	5	1,744	2,293	3,409			
September	1,110	656	1,735	15	12	—	28	8	25	3	4	14	13	8	8	136	53	67	61	386	125	37	250	114	107	204	561	63	281	108	21	45	23	43	100	266	29	213	218	268	12	—	1,934	2,232	3,264			
Oktober	1,499	867	2,062	26	13	13	73	19	14	6	7	11	26	12	14	211	60	58	92	568	282	26	220	58	129	224	358	108	398	215	5	23	17	58	63	258	26	154	222	292	20	16	2,577	2,648	3,598			
November	1,425	876	967	24	11	21	78	23	14	6	10	13	27	19	4	218	88	75	71	509	172	40	250	105	122	331	182	89	479	138	13	49	29	22	72	197	17	167	180	245	7	3	2,397	2,891	2,100			
December	1,475	584	491	27	14	13	57	20	9	6	11	3	23	14	6	247	74	47	65	388	109	24	162	53	93	233	129	76	307	150	13	86	42	16	73	125	40	240	193	207	6	1	2,369	2,212	1,371			
Summa	13,826	7,172	9,371	216	132	56	598	256	103	52	103	51	210	173	65	2,079	1,107	527	870	6,198	1,698	419	2,982	735	1,048	2,849	2,790	1,007	6,024	1,826	155	641	254	328	1,000	1,873	297	2,568	1,664	3,152	147	40	24,257	31,352	21,053			

Tab. 9. Uppgift å bagerierna vid slutet af år 1903.

Lokalernas läge	Antal	Bakning af			Lokalen belägen		Bostad			Lokalens beskaffenhet				
		husbröd	thebröd	både hus- och thebröd	ofvan jord	i källarvåning	i bageriet	Sammanhängger med bageriet	utom bageriet	rymlig	iten	snugg	af medelmåttig snygghet	osnygg
Nordstaden	11	2	7	2	10	1	—	3	8	11	—	11	—	—
Sydstaden	21	5	12	4	18	3	—	9	12	14	7	20	1	—
Olskroken, Redbergs- lid, Stampen o. Hult- mans holme	15	6	6	3	13	2	—	6	9	8	7	15	—	—
13:de o. 14:de rotarne	20	2	17	1	3	17	—	6	14	16	4	20	—	—
15:de roten	4	1	3	—	1	3	—	3	1	4	—	4	—	—
Landala	12	8	3	1	7	5	—	5	7	11	1	8	4	—
Östra och Nya Haga	10	5	3	2	7	3	—	4	6	6	4	10	—	—
Vestra Haga	6	2	3	1	5	1	—	3	3	6	—	6	—	—
Annedal	20	14	6	—	10	10	—	10	10	14	6	13	7	—
Masthugget	13	4	6	3	5	8	—	2	11	12	1	13	—	—
Majornas 1:sta rote ..	12	3	6	3	10	2	—	3	9	11	1	11	1	—
» 2:dra » ..	4	1	3	—	3	1	—	1	3	3	1	4	—	—
» 3:dje » ..	17	10	6	1	11	6	—	5	12	13	4	16	1	—
» 4:de » ..	1	—	1	—	—	1	—	1	—	1	—	1	—	—
» 5:te » ..	10	6	3	1	6	4	—	1	9	8	2	9	1	—
» 6:te » ..	8	4	4	—	4	4	—	3	5	7	1	7	1	—
» 7:de » ..	7	2	4	1	4	3	—	2	5	5	2	7	—	—
Summa	191	75	93	23	117	74	—	67	124	150	41	175	16	—

Tab. 10. Uppgift å lokaler för försäljning af mjölk och grädde vid slutet af år 1903.

Lokalernas läge	Antal	Lokalen belägen		Bostad		Lokalens beskaffenhet					Försäljning af			
		öfvan jord	i källareväning	i lokalen	samanhängande med lokalen	utom lokalen	rymlig	liem	snygg	af medelmätigt snygghet	osnygg	grädde	oskummad mjölk	skummjök
Nordstaden	37	33	4	—	13	24	25	12	37	—	—	37	37	37
Sydstaden	37	22	15	—	15	22	16	21	36	1	—	37	33	37
Olskroken, Redbergs- lid, Stampen o. Hult- mans holme	63	63	—	—	51	12	49	14	63	—	—	63	63	63
13:de o. 14:de rotarne	52	7	45	—	23	29	42	10	49	3	—	52	51	51
15:de roten	17	4	13	—	7	10	15	2	16	1	—	17	17	17
Landala	44	37	7	—	32	12	31	13	37	7	—	44	44	44
Östra och Nya Haga	33	30	3	—	28	5	25	8	30	3	—	33	33	33
V:a Haga o. Pustervik	28	22	6	—	18	10	25	3	28	—	—	28	25	27
Annedal	43	32	11	—	23	20	32	11	40	3	—	43	33	42
Masthugget	18	7	11	—	5	13	17	1	17	1	—	18	17	17
Majornas 1:sta rote..	11	10	1	—	6	5	7	4	11	—	—	11	3	11
» 2:dra » ..	11	10	1	—	7	4	10	1	11	—	—	11	10	11
» 3:dje » ..	20	12	8	—	4	16	18	2	20	—	—	20	12	20
» 4:de » ..	3	2	1	—	1	2	3	—	3	—	—	3	2	3
» 5:te » ..	19	16	3	—	8	11	19	—	19	—	—	19	15	19
» 6:te » ..	44	37	7	—	21	23	43	1	43	1	—	44	39	43
» 7:de » ..	13	8	5	—	4	9	10	3	11	2	—	13	13	12
Summa	493	352	141	—	266	227	387	106	471	22	—	493	447	487

Tab. 11. Öfversikt af födda i Göteborg år 1903, med fördelning på månader.

	Lefvande födda					Dödfödda					Summa födda	Däraf oäkta
	äкта		oäkta		till- sammans	äкта		oäkta		till- sammans		
	m.	kv.	m.	kv.		m.	kv.	m.	kv.			
Januari.....	148	125	18	19	310	1	3	1	—	5	315	38
Februari.....	127	138	23	24	312	3	2	1	1	7	319	49
Mars.....	134	146	32	40	352	—	2	1	1	4	356	74
April.....	124	111	25	19	279	2	4	2	3	11	290	49
Maj.....	122	135	31	21	309	5	3	—	2	10	319	54
Juni.....	143	125	26	19	313	3	2	1	1	7	320	47
Juli.....	137	137	25	22	321	5	4	1	—	10	331	48
Augusti.....	141	123	21	25	310	7	1	1	2	11	321	49
September.....	130	129	31	20	310	4	3	—	—	7	317	51
Oktober.....	142	145	20	20	327	3	2	1	1	7	334	42
November.....	123	122	24	21	290	3	2	1	—	6	296	46
December.....	156	123	25	25	329	1	1	—	2	4	333	52
Hela året	1,627	1,559	301	275	3,762	37	29	10	13	89	3,851	599

Tab. 21. Öfversikt af födda i Göteborg år 1903, med fördelning på församlingar.

	Lefvande födda					Dödfödda					Summa födda	Däraf oäkta
	äкта		oäkta		till- sammans	äкта		oäkta		till- sammans		
	m.	kv.	m.	kv.		m.	kv.	m.	kv.			
Domkyrkan.....	336	315	92	65	808	7	6	1	2	16	824	160
Christine svenska.....	111	124	33	33	301	3	—	3	—	6	307	69
Haga.....	206	187	38	49	480	6	1	—	5	12	492	92
Masthugget.....	496	471	87	67	1,121	10	12	6	3	31	1,152	163
Carl Johan.....	260	254	19	23	556	4	3	—	2	9	565	44
Gamlestaden.....	192	186	32	37	447	7	7	—	1	15	462	70
Garnison.....	7	6	—	—	13	—	—	—	—	—	13	—
Christine tyska.....	10	8	—	—	18	—	—	—	—	—	18	—
Mosaiska.....	3	5	—	—	8	—	—	—	—	—	8	—
Katolska.....	6	3	—	1	10	—	—	—	—	—	10	1
Hela året	1,627	1,559	301	275	3,762	37	29	10	13	89	3,851	599

Tab. 13. Befolkningens rörlighet i hvarje af Göteborgs stads församlingar år 1903.

	Folkmängd 31/12 1902	Ingångna äktenskap	Födda		Döda	Öfverskott af		Folkmängd 31/12 1903
			alla	däraf oäkta		levande födda + och döda -	inflyttade + och utflyttade -	
Domkyrka	37,514	299	808	157	584	+ 224	- 34	37,704
Christine svenska	11,435	88	301	66	178	+ 123	- 114	11,444
Haga	17,427	103	480	87	303	+ 177	- 344	17,260
Masthugget	35,031	283	1,121	154	583	+ 538	+ 745	36,314
Carl Johan	19,250	122	556	42	327	+ 229	- 67	19,412
Gamlestaden	10,405	78	447	69	198	+ 249	- 97	10,557
Garnison	856	—	13	—	7	+ 6	+ 10	872
Christine tyska	825	4	18	—	9	+ 9	- 11	823
Mosaiska	606	4	8	—	10	- 2	+ 1	605
Katolska	276	3	10	1	3	+ 7	+ 31	314
Summa	133,625	984	3,762	576	2,202	+ 1,560	+ 120	135,305

Tab. 14. Dödsfall och dödlighet för månad bland kyrkoskrifna i Göteborg åren 1899—1903.

	År	Januari	Februari	Mars	April	Maj	Juni	Juli	Augusti	September	Oktober	November	December	
Döde inom staden på 1,000 inne- vånare för år räknadt	1899	15,9	16,6	17,5	18,2	15,8	18,7	11,4	14,2	19,2	12,1	11,5	18,2	17,0
	1900	15,6	23,3	17,7	17,3	18,3	18,3	13,5	12,8	13,7	10,9	14,7	12,8	13,9
	1901	14,6	16,7	16,4	14,3	14,1	16,2	13,1	17,2	14,0	12,6	13,5	12,3	15,2
	1902	14,8	12,8	13,9	18,8	20,6	14,5	15,2	15,5	9,6	12,2	15,7	12,7	16,5
	1903	15,2	16,8	13,7	13,0	21,9	18,8	19,0	16,6	11,2	15,4	12,2	9,8	13,1
Medeltal 1899—1903	15,2	17,2	15,8	16,5	18,1	17,3	14,4	15,2	13,5	12,6	13,3	13,1	15,1	
Alla döda bland här kyrkoskrifna	1899	2,132	183	187	197	172	205	134	172	219	145	126	199	193
»	1900	2,173	284	191	195	207	201	162	161	165	142	162	144	159
»	1901	2,092	197	191	168	167	191	168	215	171	149	163	139	173
»	1902	2,091	148	161	217	241	172	180	191	116	145	178	150	192
»	1903	2,191	197	166	161	257	222	227	211	143	183	148	121	155

Tab. 15. Dödligheten inom Göteborg år 1905 för olika stadsdelar, bland mantalsskrifna personer.

Stadsdel		Antal innevånare	Antal döda	Döda pr mille
1	Nordstaden	5,830	71	12
2	Sydstaden	5,690	55	10
3	Otterhällan	3,915	47	12
4	Masthugget och Pustervik.....	12,952	204	16
5	Majornas 4:de rote	1,191	13	11
6	Majornas 2:dra rote.....	3,507	68	19
7	Masthuggsbergen.....	11,177	198	18
8	Majornas 3:dje rote.....	8,731	134	15
9	Majornas 1:sta rote.....	7,294	107	15
10	Haga	13,484	226	17
11	13:de och 14:de rotarne.....	12,769	105	8
12	Landala och Vestra Brandtdala.....	9,147	148	16
13	Annedal och Albostaden	13,110	168	13
14	Stampen och Gullbergsvass	5,482	81	15
15	15:de roten, Burgården	5,190	51	10
16	18:de roten, Redbergslid och Olskroken..	9,556	158	16
17	Gamlestaden	1,320	29	22
18	Fattighuset	1,670	163	98
19	Obekant.....	—	—	—
Summa		132,015	2,026	—

Tab. 16. Dödligheten på 1,000 innevånare af den mantalsskrifna befolkningen i Göteborg under åren 1899—1903.

	Alla	Nordstaden	Sydstaden	Oterhallan	Mashugget	Majornas 4:de rote	Majornas 2:dre rote	Mashuggsbergen	Majornas 3:dje rote	Majornas 1:sta rote	Haga	13:de o. 14:de rotarne, Hagsheden	Vesura Brandtåla	Landala, Albostaden	Annedal, Gullbergsvass	15:de roten, Burgården	Stampen, Gullbergsvass	Redbergslid, Olskroken	Gamlestaden	Fattighusen
1899.....	15,2	14	11	18	14	20	13	18	16	19	17	11	18	13	10	10	18	22	22	94
1900.....	15,8	15	12	17	15	10	16	16	15	19	17	8	17	11	13	12	16	20	20	111
1901.....	14,8	15	12	18	13	16	13	15	14	15	15	10	16	13	13	11	14	25	25	96
1902.....	15,0	11	12	15	13	11	15	17	13	16	16	7	17	15	11	10	14	20	20	122
1903.....	15,3	12	10	12	16	11	19	18	15	15	17	8	16	13	15	10	16	22	22	98
Medeltal:																				
1899—1903.....	15,2	13	11	16	14	14	15	17	15	17	16	9	17	13	12	11	16	22	22	104

Tab. 17. Öfersikt af meteorologiska observationerna i Göteborg år 1903.

	År	Januari	Februari	Mars	April	Maj	Juni	Juli	Augusti	September	Oktober	November	December
Temperatur C. 1903 absolut maximum	+25,0	+ 6,5	+ 7,0	+15,5	+16,0	+25,0	+24,0	+25,0	+21,0	+20,5	+15,5	+12,0	+ 5,5
» » » » minimum	-13,0	-13,0	- 5,0	- 1,5	- 3,0	+ 3,5	+ 5,0	+ 9,0	+ 4,5	+ 4,5	- 1,5	- 9,0	- 7,0
» » » » medeltal	+ 7,99	- 0,5	+ 3,1	+ 4,6	+ 4,9	+12,2	+15,7	+16,3	+14,7	+13,1	+ 7,0	+ 4,2	+ 0,6
» » » » medeltal 1860—1894	+ 7,13	- 0,8	- 1,0	+ 0,5	+ 5,3	+10,3	+15,1	+16,8	+15,8	+12,5	+ 7,7	+ 3,3	+ 0,1
Nederbörd 1903 mm.	878,3	82,0	61,2	67,1	86,6	31,5	41,5	78,1	141,8	63,1	144,8	38,3	42,3
» » » » medeltal mm. 1860—1894	768,5	67,6	46,5	48,7	37,4	49,5	55,6	71,9	88,1	88,5	79,0	69,4	66,3
Relativ fuktighet 1903 medeltal %	76	88	79	79	72	67	62	69	74	78	80	80	85
Barometern i mm. 1903	756,7	759,0	753,9	756,8	752,0	757,9	760,3	756,0	751,5	762,7	753,0	755,9	761,2

Tab. 18. Sammandrag öfver de epidemiska sjukdomarne i Göteborg år 1903.

	Januari	Februari	Mars	April	Maj	Juni	Juli	Augusti	September	Oktober	November	December	Summa
Difteri	9	7	7	2	1	4	2	5	5	7	8	11	68
Skarlakansfeber	115	68	67	47	60	48	41	51	50	49	37	16	649
Nervfeber	10	6	16	13	8	7	6	15	7	18	8	8	122
Strypsjuka	2	3	4	—	1	1	—	1	3	5	4	1	25
Barnsängsfeber	1	—	—	1	—	—	—	—	—	1	—	—	3
Epidemisk hjärnfeber	—	—	—	—	1	—	—	—	—	—	—	—	1

Tab. 19. Öfersikt af smittosamma sjukdomar inom Göteborg åren 1894—1903.

	1894		1895		1896		1897		1898		1899		1900		1901		1902		1903	
	Insjuknade	Döde	Insjuknade	Döde	Insjuknade	Döde	Insjuknade	Döde	Insjuknade	Döde	Insjuknade	Döde	Insjuknade	Döde	Insjuknade	Döde	Insjuknade	Döde	Insjuknade	Döde
Smittkoppor ..	130	15	—	—	—	—	1	—	—	—	—	—	—	—	—	—	—	—	—	—
Mässling	1,292	24	1,067	54	438	8	2,370	57	1,100	32	1,515	38	552	27	1	—	2	—	3,052	173
Skarlakansfeber	362	36	744	72	467	28	150	6	291	9	719	27	323	17	167	5	1,074	49	649	34
Fläcktyfus	—	—	—	—	—	—	—	—	—	—	—	—	—	—	—	—	—	—	—	—
Tarmtyfus	122	9	88	9	457	34	161	17	132	15	169	10	119	6	135	7	55	11	122	11
Rödsot	—	—	—	—	—	—	—	—	—	—	—	—	—	—	3	—	—	—	—	1
Påssjuka	20	—	66	—	45	—	239	—	100	—	22	—	159	—	317	—	200	—	115	—
Influensa	945	2	2,858	26	1,424	6	1,971	8	425	—	2,910	17	1,637	12	2,662	12	1,333	9	413	1
Kikhosta	460	25	572	26	457	22	1,641	126	415	17	816	30	660	44	706	45	622	50	119	12
Difteri	541	73	939	73	829	44	691	38	317	13	223	13	198	14	164	12	101	9	68	12
Strypsjuka	37	28	36	21	54	13	35	10	25	6	24	5	32	4	23	1	41	6	25	1

Tab. 20. Sammandrag öfver sjukligheten i Göteborg

1903, enligt uppgift från 10 distriktsläkare.

1.	2.	3.	4.	5.	6.	7.	8.	9.	10.	11.	12.	13.	14.
Sjukdomar	Under 2 år	Från 2 till 7 år	Från 7 till 15 år	Från 15 till 60 år	Över 60 år	Summa	Staden inom Vallgraven samt Pustervik	13:de och 14:de rotarne, Hagaheden väster om Södra Viägen	Haga och Annedal, Landala och Vestra Brandtala	Majorna och Mashugget väster om Olivedalsbäcken	Gamlestaden, Stampen, Burgården, 15:de roten m. n.	Hamnen	Okänd bostad
1. Vattenkoppor. <i>Varicella</i>	25	54	40	2	—	121	9	10	29	47	26	—	—
2. Mässling. <i>Morbilli</i>	686	1,598	691	77	—	3,052	189	155	1,089	1,117	492	9	1
3. Skarlakansfeber. <i>Scarlatina</i>	9	154	121	21	—	305	7	1	88	143	66	—	—
4. Rash. <i>Roseola febrilis</i>	—	2	4	2	—	8	2	—	1	3	1	—	1
5. Feber af obestämd art <i>Febricula</i>	—	1	2	5	—	8	4	2	1	1	—	—	—
6. Nervfeber. <i>Typhus abdominalis</i>	—	5	4	26	—	35	—	2	19	9	5	—	—
7. Inhemsk kolera. Barnkolera. <i>Cholera nostras et Cholera infantum</i>	13	1	—	—	—	14	—	—	3	11	—	—	—
8. Pässjuka. <i>Parotitis</i>	3	33	49	30	—	115	17	17	38	41	2	—	—
9. <i>Influenta</i>	1	17	40	306	49	413	55	25	53	109	170	1	—
10. Kikhosta. <i>Pertussis</i>	44	66	9	—	—	119	15	8	49	36	11	—	—
11. Difteri. <i>Diphtheria</i>	10	19	9	1	—	39	—	—	19	18	2	—	—
12. Strypsjuka. <i>Croup</i>	5	6	—	—	—	11	1	—	7	3	—	—	—
13. Ros. <i>Erysipelas</i>	6	7	16	101	29	159	17	9	61	53	19	—	—
14. Varfeber. <i>Pyæmia</i>	—	—	1	1	—	2	—	—	—	2	—	—	—
15. Barnsängsfeber. <i>Febris puerperalis</i>	—	—	—	3	—	3	1	—	1	1	—	—	—
16. Chancre. <i>Ulcus venereum simplex</i>	—	—	—	15	—	15	1	—	5	3	3	2	1
17. Dröppel. <i>Gonorrhoea</i>	—	—	—	86	—	86	5	9	21	34	12	4	1
18. Gulshot. <i>Icterus catarrhalis</i>	—	3	1	2	—	6	—	—	2	4	—	—	—
19. <i>Syphilis</i>	3	—	—	21	—	24	2	—	8	11	1	2	—
20. Fyllerigalenskap. <i>Delirium tremens</i>	—	—	—	73	1	74	20	—	17	28	6	—	3
21. Hjärt- och hjärtsäcksinflammation. <i>Endo- et Pericarditis</i>	—	2	8	11	—	21	3	—	5	12	1	—	—
22. Luftstrupskatarr. <i>Laryngitis catarrhalis</i>	28	44	67	194	10	343	61	50	82	69	81	—	—
23. Lungkatarr. <i>Bronchitis</i>	1,040	1,052	751	1,755	576	5,174	380	300	1,491	2,327	668	8	—
24. Lunginflammation. <i>Pneumonia</i>	132	141	51	108	63	495	44	23	217	156	53	1	1
25. Lungsäcksinflammation. <i>Pleuritis</i>	—	24	42	102	15	183	10	6	65	87	15	—	—
26. Halsfluss. <i>Angina tonsillaris</i>	27	210	373	717	17	1,344	92	118	397	569	165	3	—
27. Akut magkatarr. <i>Gastritis acuta</i>	53	108	97	357	49	664	57	33	107	343	122	2	—
28. Akut tarmkatarr. <i>Enteritis et colitis</i>	832	397	157	661	166	2,213	152	87	684	840	447	2	1
29. Blindtarmsinflammation. <i>Typhlitis, Perityphlitis</i>	—	4	19	81	4	108	5	10	40	39	13	1	—
30. Bukhinneinflammation. <i>Peritonitis</i>	—	—	1	3	—	4	—	—	2	2	—	—	—
31. Blåskatarr. <i>Cystitis</i>	—	2	5	53	14	74	9	1	19	38	7	—	—
32. Njurinflammation. <i>Nephritis</i>	2	16	33	82	12	145	18	9	53	61	4	—	—
33. Muskelreumatism. <i>Rheumatismus muscularis</i>	—	2	30	475	44	551	30	8	144	246	122	1	—
34. Reumatisk feber. <i>Rheumatismus articularis</i>	—	9	45	256	28	338	37	23	129	110	35	3	1
35. <i>Erythema multiforme</i>	—	1	4	7	—	12	—	1	4	4	3	—	—
36. Knölros. <i>Erythema nodosum</i>	—	22	32	20	—	74	10	1	19	33	11	—	—
37. Nässelutslag. <i>Urticaria</i>	11	12	21	25	2	71	6	8	29	24	4	—	—
38. Bältros. <i>Herpes Zoster</i>	—	4	13	40	12	69	2	5	28	26	8	—	—
39. Förgiftningssjukdom. <i>Intoxicatio</i>	—	4	—	2	—	6	—	—	1	5	—	—	—
Summa	2,930	4,020	2,736	5,721	1,091	16,498	1,261	921	5,027	6,665	2,575	39	10

Tab. 21. Gångse sjukdomar i Göteborg år 1905, fördelade på månader, enligt uppgift från 10 distriktsläkare.

	Januari	Februari	Mars	April	Maj	Juni	Juli	Augusti	September	Oktober	November	December	Alla
1. Vattenkoppor. <i>Varicellæ</i>	33	10	16	8	1	3	3	1	3	9	18	16	121
2. Mässling. <i>Morbilli</i>	4	17	234	914	1,111	614	148	5	3	1	1	—	3,052
3. Skarlakansfeber. <i>Scarlatina</i>	60	36	18	24	27	21	26	24	24	17	17	11	305
4. Rash. <i>Roseola febrilis</i>	—	1	—	—	1	1	1	—	—	—	—	4	8
5. Feber af obestämd art. <i>Febricula</i>	1	—	—	2	—	1	—	1	—	1	1	1	8
6. Nervfeber. <i>Typhus abdominalis</i>	4	2	1	2	3	—	3	3	3	11	2	1	35
7. Inhemsk kolera. Barnkolera. <i>Cholera nostras et Cholera infantum</i>	—	—	—	2	—	1	8	3	—	—	—	—	14
8. Pässjuka. <i>Parotitis</i>	26	13	20	14	15	5	12	8	1	1	—	—	115
9. <i>Influenta</i>	134	111	42	28	17	2	—	—	1	2	7	69	413
10. Kikhosta. <i>Pertussis</i>	32	25	25	19	6	2	1	2	2	—	3	2	119
11. Difteri. <i>Diphtheria</i>	6	3	3	2	1	1	1	1	3	5	6	7	39
12. Strypsjuka. <i>Croup</i>	2	2	1	—	—	—	—	—	3	1	1	1	11
13. Ros. <i>Erysipelas</i>	16	14	16	16	11	11	16	7	15	11	12	14	159
14. Varfeber. <i>Pyæmia</i>	—	—	—	—	—	—	—	—	—	1	—	1	2
15. Barnsängsfeber. <i>Febris puerperalis</i>	1	—	—	1	—	—	—	—	—	1	—	—	3
16. Chancre. <i>Ulcus venereum simplex</i>	4	2	1	1	—	1	1	2	—	1	1	1	15
17. Dröppel. <i>Gonorrhoea</i>	10	6	4	6	3	5	11	9	6	13	3	10	86
18. Gulsot. <i>Icterus catarrhalis</i>	2	—	—	—	2	—	—	1	1	—	—	—	6
19. <i>Syphilis</i>	3	1	3	1	—	1	1	5	3	—	4	2	24
20. Fyllerigalenskap. <i>Delirium tremens</i>	8	3	4	6	5	3	15	7	8	8	1	6	74
21. Hjärt- och hjärtsäcksinflammation. <i>Endo- et Pericarditis</i>	4	—	—	1	1	2	4	2	1	1	3	2	21
22. Luftstrupskatarr. <i>Laryngitis catarrhalis</i>	49	33	31	34	15	25	19	19	45	23	24	26	343
23. Lungkatarr. <i>Bronchitis</i>	605	458	447	504	373	268	271	224	413	414	531	666	5,174
24. Lunginflammation. <i>Pneumonia</i>	28	40	30	56	75	66	40	13	32	34	34	47	495
25. Lungsäcksinflammation. <i>Pleuritis</i>	18	17	16	13	15	10	17	11	22	17	13	14	183
26. Halsfluss. <i>Angina tonsillaris</i>	139	106	105	115	88	98	79	66	147	118	151	132	1,344
27. Akut magkatarr. <i>Gastritis acuta</i>	88	42	31	37	29	45	107	64	80	52	45	44	664
28. Akut tarmkatarr. <i>Enteritis et colitis</i>	229	151	118	120	149	142	295	278	279	177	125	150	2,213
29. Blindtarmsinflammation. <i>Typhlitis, Perityphlitis</i>	9	11	13	9	8	9	11	9	8	7	8	6	108
30. Bukhinneinflammation. <i>Peritonitis</i>	—	2	—	1	—	—	1	—	—	—	—	—	4
31. Blåskatarr. <i>Cystitis</i>	10	6	3	6	5	2	9	4	7	8	3	11	74
32. Njurinflammation. <i>Nephritis</i>	15	15	7	12	14	6	15	13	15	7	10	16	145
33. Muskelreumatism. <i>Rheumatismus muscularis</i>	51	38	44	41	35	36	55	49	90	32	33	47	551
34. Reumatisk feber. <i>Rheumatismus articularis</i>	34	23	31	37	27	20	25	19	23	30	36	33	338
35. <i>Erythema multiforme</i>	1	—	2	—	—	1	5	—	2	1	—	—	12
36. Knölros. <i>Erythema nodosum</i>	8	12	4	9	11	3	8	2	7	3	4	3	74
37. Nässelutslag. <i>Urticaria</i>	1	8	3	6	5	5	3	7	9	7	9	8	71
38. Bältros. <i>Herpes Zoster</i>	8	5	7	4	1	8	5	5	7	6	6	7	69
39. Förgiftningssjukdom. <i>Intoxicatio</i>	—	—	1	1	—	—	1	—	—	—	—	3	6
Summa	1,643	1,213	1,281	2,052	2,054	1,418	1,217	864	1,263	1,020	1,112	1,361	16,498

Tab. 22. Dödsorsakerna i Göteborg år 1903,

med fördelning efter åldersklasser och kön.

Dödsorsakens benämning (Siffrona hänvisa till gällande dödsorsaksnomenklatur.)	De aflidnas										Levnadsålder						Summa			Dödsorsakens benämning					
	0-6 månad.		6-12 månad.		1-5 år		5-10 år		10-15 år		15-20 år	20-40 år	40-60 år	60-80 år	Öfver 80 år	Okänd ålder	Man- kön	Kvin- kön	Båda						
	m.	kv.	m.	kv.	m.	kv.	m.	kv.	m.	kv.	m.	kv.	m.	kv.	m.	kv.									
I. Bildningsfel och medfödda sjukdomar.																					<i>Bildningsfel och medfödda sjukdomar.</i>				
3. Missfoster och bildningsfel. <i>Monstrum et vitium primæ conformationis</i>	3	3	..	3	Missfoster och bildningsfel.					
4. Medfödd svaghet. <i>Debilitas congenita</i>	51	23	1	52	23	75	Medfödd svaghet.					
5. Bristande lungutvidgning. <i>Atelectasis pulmonum</i>	5	5	..	5	Bristande lungutvidgning.					
6. Medfödd syfilis. <i>Syphilis congenita</i>	2	2	..	2	Medfödd syfilis.				
7. Öfriga medfödda sjukdomar. <i>Alii morbi congeniti</i>	5	5	..	5	Öfriga medfödda sjukdomar.				
Summa	59	28	1	2	60	30	90						
II. Ålderdomssjukdomar.																					<i>Ålderdomssjukdomar.</i>				
8. Ålderdomsaftyning. <i>Marasmus senilis</i>	62	82	26	50	88	132	220	Ålderdomsaftyning.			
9. Ålderdomsbrand. <i>Gangræna senilis</i>	1	..	2	3	3	Ålderdomsbrand.			
Summa	62	83	26	52	88	135	223				
III. Akuta infektionssjukdomar.																					<i>Akuta infektionssjukdomar.</i>				
11. Mässling. <i>Morbilli</i>	4	3	29	15	56	63	4	7	..	1	93	90	183	Mässling.					
12. Skarlakansfeber. <i>Scarlatina</i>	1	..	7	14	6	5	1	15	19	34	Skarlakansfeber.					
14. Tarmtyfus. <i>Febris typhoides</i>	1	..	4	6	2	1	..	7	7	14	Tarmtyfus.					
15. Rödsot. <i>Dysenteria</i>	1	1	1	1	2	Rödsot.					
17. Inhemsk kolera. Barnkolera. <i>Cholera nostras. Cholera infantum</i>	4	4	1	1	..	1	6	6	12	Inhemsk kolera. Barnkolera.					
18. Epidemisk hjärnfeber. <i>Meningitis cerebro-spinalis epidemica</i>	1	1	1	1	Epidemisk hjärnfeber.				
19. Kikhosta. <i>Pertussis</i>	2	2	2	3	2	1	6	6	12	Kikhosta.					
20. Influensa. <i>Influenza</i>	1	1	1	1	Influensa.				
21. Difteri. <i>Diphtheria</i>	6	6	6	6	12	Difteri.					
22. Strypsjuka. <i>Laryngitis pseudomembranacea (Croup)</i>	1	1	1	1	Strypsjuka.				
23. Varfeber. <i>Pyæmia. Septichæmia</i>	1	..	1	1	1	3	3	6	9	Varfeber.					
24. Barnsängsfeber. <i>Febris puerperalis</i>	1	1	1	1	Barnsängsfeber.				
25. Ros. <i>Erysipelas</i>	2	2	1	2	4	3	1	..	6	9	15	Ros.					
31. Andra akuta infektionssjukdomar. <i>Aliæ infectiones acutæ</i>	1	..	1	..	1	Andra akuta infektionssjukdomar.			
Summa	13	12	35	19	71	87	10	13	1	1	..	2	2	6	10	3	8	3	1	..	1	144	154	298	

Tab. 22. Fortsättning.

Dödsorsakernas benämning	De aflidnas										Lefnadsålder						Summa			Dödsorsakernas benämning																																
	0—6 månad.		6—12 månad.		1—5 år		5—10 år		10—15 år		15—20 år		20—40 år		40—60 år		60—80 år		Öfver 80 år		Okänd ålder		Man- kön	Kvin- kön	Båda																											
	m.	kv.	m.	kv.	m.	kv.	m.	kv.	m.	kv.	m.	kv.	m.	kv.	m.	kv.	m.	kv.	m.		kv.																															
IV. Kroniska infektionssjukdomar.																																																				
32. Tuberkelsjukdom. <i>Tuberculosis</i> :																																																				
a) Lungsot. <i>Tuberculosis v. phtisis pulmonum</i> ..	2	..	1	3	15	13	4	7	3	10	11	27	81	80	51	35	14	24	1	1	183	200	383	Kroniska infektionssjukdomar.																										
b) Hjärttuberkulos. <i>Tuberculosis cerebri. Meningitis tuberculosa</i>	1	..	6	4	22	22	10	9	3	4	2	1	..	4	1	45	44	89	Tuberkelsjukdom.																										
c) Ben- och ledgångstuberkulos. <i>Tuberculosis ossium et articulationum</i>	1	2	..	1	2	3	3	6	a) Lungsot.																										
d) Tuberkulos i andra organ samt allmän tuberkulos. <i>Tuberculosis aliorum organorum et t. universalis</i>	1	..	7	4	2	3	4	2	1	..	4	4	3	..	3	25	13	38	b) Hjärttuberkulos.																										
33. Syfilis (förvärfvad). <i>Syphilis</i>	1	2	..	1	3	1	4	c) Ben- och ledgångstuberkulos.																										
36. Andra kroniska infektionssjukdomar. <i>Aliae infectiones chronice</i>	1	1	2	..	2	d) Tuberkulos i andra organ samt allmän tuberkulos.																										
Summa	4	..	8	7	44	39	16	19	11	16	14	28	85	91	57	36	21	24	1	1	261	261	522	Syfilis.																										
V. Konstitutionella sjukdomar.																																																				
39. Engelska sjukan. <i>Rachitis</i>	1	1	1	3	6	4	8	12	Andra kroniska infektionssjukdomar.																										
41. Andra konstitutionella sjukdomar. <i>Aliae cachexiae</i>	1	1	8	8	16	Konstitutionella sjukdomar.																										
Summa	..	1	1	1	3	6	1	1	1	12	16	28	Engelska sjukan.																										
VI. Kroniska förgiftningssjukdomar.																																																				
44. Kronisk alkoholsjukdom. <i>Alcoholismus chronicus. Delirium tremens</i>	5	..	5	..	3	3	13	3	16	Andra konstitutionella sjukdomar.																										
Summa	5	..	5	..	3	3	13	3	16	Kroniska förgiftningssjukdomar.																										
VII. Sinnessjukdomar.																																																				
46. Sinnessjukdom. <i>Insania</i>	2	..	4	7	3	1	..	1	9	9	18	Kronisk alkoholsjukdom.																										
Summa	2	..	4	7	3	1	..	1	9	9	18	Sinnessjukdomar.																										
Sinnessjukdom.																																																				

Tab. 22. Fortsättning.

Dödsorsakernas benämning	De aflidnas										Lefnadsålder						Summa			Dödsorsakernas benämning																																		
	0-6 månad.		6-12 månad.		1-5 år		5-10 år		10-15 år		15-20 år	20-40 år	40-60 år	60-80 år	Öfver 80 år	Okänd ålder	Man- kön	Kvin- kön	Båda																																			
	m.	kv.	m.	kv.	m.	kv.	m.	kv.	m.	kv.	m.	kv.	m.	kv.	m.	kv.	m.	kv.																																				
VIII. Nervsystemets sjukdomar.																																																						
47. Hjärnslag. Hjärnuppmjukning. <i>Hæmorrhagia cerebri et meningum. Emollitio cerebri</i>	1	22	13	35	Hjärnslag. Hjärnuppmjukning.																														
48. Hjärn- och hjärnhinneinflammation. <i>Encephalitis et meningitis. Abscessus cerebri</i>	2	..	1	4	..	2	6	7	13	Hjärn- och hjärnhinneinflammation.																														
49. Inflammation i ryggmärgen och dess hinnor. <i>Myelitis et meningitis spinalis acuta et chronica</i>	2	1	..	1	7	4	11	Inflammation i ryggmärgen o. dess hinnor.																														
50. Ryggmärgstvinsot. <i>Tabes dorsalis</i>	2	..	2	Ryggmärgstvinsot.																														
51. Fallandesot. <i>Epilepsia</i>	1	1	1	2	Fallandesot.																														
52. Eklampsi. <i>Eclampsia</i>	2	3	1	3	7	10	Eklampsi.																														
53. Konvulsioner. <i>Convulsiones</i>	2	1	3	..	5	10	1	11	Konvulsioner.																														
54. Sockersjuka. <i>Diabetes mellitus</i>																														
55. Andra sjukdomar i nervsystemet. <i>Alii systematis nervosi morbi</i>	1	1	3	4	Andra sjukdomar i nervsystemet.																														
Summa	3	3	8	..	9	5	..	4	..	1	1	3	7	9	15	12	15	7	..	1	58	45	103																			
X. Öronsjukdomar.																																																						
56. Öroninflammation. <i>Otitis</i>	2	2	..	2	Öroninflammation.											
Summa	2	2	..	2													
XI. Cirkulationsorganens sjukdomar.																																																						
58. Hjärtinflammation. <i>Endocarditis. Myocarditis. Pericarditis</i>	2	1	13	12	25	Hjärtinflammation.																														
59. Fetthjärta. <i>Cor adiposum</i>	1	2	3	Fetthjärta.																														
60. Organiskt hjärtfel. <i>Vitium organicum cordis</i>	2	..	2	4	35	55	90	Organiskt hjärtfel.																														
61. Hjärtförlamning. <i>Paralysis cordis</i>	1	6	4	10	Hjärtförlamning.																														
62. Pulsåderinflammation. <i>Endarteriitis chronica</i>	16	1	17	Pulsåderinflammation.																														
65. Blodpropp. <i>Thrombosis. Embolia</i>	1	1	2	Blodpropp.																														
66. Andra sjukdomar i blodomloppsorganen. <i>Alii organorum circulationis morbi</i>	1	7	4	11	Andra sjukdomar i blodomloppsorganen.												
Summa	4	2	3	4	3	5	13	12	23	23	32	26	1	7	79	79	158	

Tab. 22. Fortsättning.

Dödsorsakernas benämning	De aflidnas										Lefnadsålder						Summa			Dödsorsakernas benämning					
	0—6 månad.		6—12 månad.		1—5 år		5—10 år		10—15 år		15—20 år	20—40 år		40—60 år		60—80 år		Öfver 80 år	Okänd ålder		Man- køn	Kvin- køn	Båda		
	m.	kv.	m.	kv.	m.	kv.	m.	kv.	m.	kv.	m.	kv.	m.	kv.	m.	kv.	m.	kv.	m.		kv.				
XII. Andningsorganens sjukdomar.																									
67. Strupsjukdom. <i>Morbus laryngis</i>	1	..	2	1	1	4	1	5	Strupsjukdom.		
68. Lungsäcksinflammation. <i>Pleuritis. Empyema</i>	1	1	2	1	3	2	5	Lungsäcksinflammation.		
69. Akut luftrörsinflammation. <i>Bronchitis acuta</i>	23	12	8	6	11	15	..	2	1	2	..	1	2	45	38	83	Akut luftrörsinflammation.			
70. Kronisk luftrörsinflammation. <i>Bronchitis chronica</i>	1	..	1	1	2	4	7	..	1	..	7	10	17	Kronisk luftrörsinflammation.		
71. Lungblödning. <i>Hæmorrhagia pulmonum</i>	1	1	..	1	Lungblödning.		
72. Lungemfysem. <i>Emphysema pulmonum. Astma</i>	2	2	..	1	..	2	3	5	Lungemfysem.		
73. Lunginflammation. <i>Pneumonia acuta</i>	6	5	8	6	14	12	1	1	8	4	11	8	6	17	..	3	54	56	110	Lunginflammation.		
74. Lungbrand. <i>Gangræna pulmonum</i>	1	1	1	1	2	Lungbrand.		
75. Andra sjukdomar i andningsorganen. <i>Alii organorum respirationis morbi</i>	1	1	..	4	..	1	..	2	5	7	Andra sjukdomar i andningsorganen.		
Summa	30	17	18	12	28	28	2	2	1	2	8	6	18	10	14	33	..	6	119	116	235
XIII. Matsmältningsorganens sjukdomar.																									
81. Akut inflammation i magen och tarmarne. <i>Gastritis, enteritis et colitis acuta</i>	32	19	18	12	6	3	1	1	57	36	93	Akut inflammation i magen och tarmarne.		
82. Kronisk inflammation i magen och tarmarne. <i>Gastritis, enteritis et colitis chronica</i>	5	6	3	5	5	1	1	1	14	14	28	Kronisk inflammation i magen och tarmarne.		
83. Blindtarmsinflammation. <i>Typhlitis. Perityphlitis</i>	1	1	1	7	1	8	Blindtarmsinflammation.		
84. Magsår. <i>Ulcus ventriculi</i>	1	1	..	1	1	3	2	5	Magsår.		
85. Tarmhinder. <i>Ileus</i>	1	1	1	1	4	5	4	9	Tarmhinder.		
86. Tarmbräck. <i>Hernia intestinalis</i>	2	..	3	5	5	10	Tarmbräck.	
87. Bukhinneinflammation. <i>Peritonitis</i>	1	1	1	1	3	1	1	3	10	13	Bukhinneinflammation.		
88. Lefversjukdom. <i>Morbus hepatis</i>	1	..	2	5	8	8	16	Lefversjukdom.	
89. Gallsten. <i>Cholelithiasis</i>	1	2	..	1	1	3	4	Gallsten.		
90. Andra sjukdomar i matsmältningsorganen. <i>Alii organum degistionis morbi</i>	1	..	1	2	..	2	Andra sjukdomar i matsmältningsorganen.		
Summa	37	26	21	18	11	5	1	1	..	2	1	1	8	5	6	13	7	11	..	1	92	83	175

Tab. 22. Fortsättning.

Dödsorsakernas benämning	De aflagdas										Lefnadsålder						Summa			Dödsorsakernas benämning
	0—6 månad.		6—12 månad.		1—5 år		5—10 år		10—15 år		15—20 år	20—40 år	40—60 år	60—80 år	Öfver 80 år	Okänd ålder	Man- kön	Kvin- kön	Båda	
	m.	kv.	m.	kv.	m.	kv.	m.	kv.	m.	kv.	m.	kv.	m.	kv.	m.	kv.				
XIV. Urinorganens sjukdomar.																				
92. Akut njurinflammation. <i>Nephritis acuta</i>	1	1	2	3	3	6	Akut njurinflammation.
93. Kronisk njurinflammation. <i>Nephritis chronica</i>	1	1	7	4	1	2	22	18	40	Kronisk njurinflammation.
94. Uremi. <i>Uræmia</i>	1	1	1	Uremi.
Summa	1	2	1	7	5	1	2	25	22	47	
XV. Kvinliga könsorganens sjukdomar.																				
102. Missfall och svår barnsbörd. <i>Abortus et partus difficilis</i>	3	3	Missfall och svår barnsbörd.
Summa	3	3	
XVI. Rörelseorganens och bensystemets sjukdomar.																				
104. Akut ledgångsreumatism. <i>Rheumatismus articularis acutus</i>	1	1	1	1	2	Akut ledgångsreumatism.
106. Beninflammation. <i>Ostitis. Osteomyelitis</i>	1	1	..	1	Beninflammation.
108. Andra sjukdomar i rörelseorganen och bensystemet. <i>Alii organorum locomotionis et ossium morbi</i>	1	..	1	Andra sjukdomar i rörelseorganen och bensystemet.
Summa	1	1	1	3	1	4	
XVII. Hud- och bindväfssjukdomar.																				
109. Bulnad. <i>Phlegmone. Abscessus</i>	1	1	Bulnad.
111. Andra hud- och bindväfssjukdomar. <i>Alii systematis cutanei et telæ connexivæ morbi</i>	1	1	1	2	1	3	Andra hud- och bindväfssjukdomar.
Summa	1	1	1	2	2	4	

Tab. 22. Fortsättning.

Dödsorsakens benämning	De aflidnas											
	0-6 månad.		6-12 månad.		1-5 år		5-10 år		10-15 år		15-20 år	
	m.	kv.	m.	kv.	m.	kv.	m.	kv.	m.	kv.	m.	kv.
116. Själfmord. <i>Suicidium</i> :	..	3	7	4	5	1	7	..	9	1
1. Dränkning. <i>Submersio</i>
5. Hängning. <i>Strangulatio</i>
8. Sår. <i>Vulnus</i>
Summa	..	3	7	4	5	1	7	..	9	1
119. Ej uppgifven dödsorsak..	4	1	..	1	1	..
Summa	151	90	95	60	174	178	40	42	22	25	35	44
	241		155		352		82		47		79	

Lefnadsålder										Summa			Dödsorsakens benämning
20-40 år		40-60 år		60-80 år		Öfver 80 år		Okänd ålder		Man- kön	Kvin- kön	Båda	
m.	kv.	m.	kv.	m.	kv.	m.	kv.	m.	kv.				
18	3	15	2	5	3	1	..	67	17	84	
1	1	..	1	
1	..	4	..	2	7	..	7	
1	..	2	3	..	3	
21	3	21	2	7	3	1	..	78	17	95	
6	1	2	1	..	1	13	5	18	
173	151	179	162	211	250	29	79	1	..	1110	1081	2191	
324		341		461		108		1					

Själfmord:
1. Dränkning.
5. Hängning.
8. Sår.

Ej uppgifven dödsorsak.

Tab. 24. Dödsorsakerna i Göteborg år 1905 land här kyrkoskrifna, fördelade på stadsdelar.

	Nordstaden	Sydstaden	Oterhällan	Mashugget	Majornas 4:de rote	Majornas 2:dra rote	Majornas 3:dje rote	Majornas 1:sta rote	Haga	13:de o. 14:de rot., Hagaheden	Landala, Vesta Brandtåla	Annedal, Albostaden	Stampen, Gullbergsvass	15:de roten, Burgården	Redbergslid, Olskroken	Gamlestaden	Fattighusen	Obekant bostad	Summa	
Bildningsfel och medfödda sjukdomar	2	2	1	9	—	—	10	7	4	9	6	3	8	10	2	11	2	1	—	87
Ålderdomssjukdomar	9	10	5	26	—	4	8	7	16	22	14	9	9	3	9	9	2	51	—	213
Akuta infektionssjukdomar	5	2	6	21	1	14	43	18	17	29	1	29	31	14	2	33	3	11	—	280
Kroniska infektionssjukdomar	18	7	9	53	1	16	48	43	19	48	22	40	44	22	11	33	9	44	—	487
Konstitutionella sjukdomar	—	1	—	4	—	1	1	1	2	1	3	2	2	—	4	1	2	—	27	
Kroniska förgiftningssjukdomar	1	—	1	—	—	—	1	—	1	1	—	3	1	—	—	—	—	6	—	15
Sinnessjukdomar	—	—	—	1	—	—	1	—	—	2	—	1	1	—	1	—	7	—	14	
Nervsystemets sjukdomar	3	4	5	9	—	2	9	5	5	9	10	2	8	1	5	7	1	11	—	96
Öronsjukdomar	—	—	—	—	—	—	—	—	—	1	—	—	—	1	—	—	—	—	—	2
Cirkulationsorganens sjukdomar	6	6	2	15	3	8	13	7	2	22	15	6	12	11	6	8	2	9	—	153
Andningsorganens sjukdomar	10	3	5	19	2	8	19	14	13	29	4	19	23	6	7	25	2	7	—	215
Matsmältningsorganens sjukdomar	1	10	1	18	2	5	21	16	9	15	12	20	13	1	3	16	1	4	—	168
Urinorganens sjukdomar	4	—	1	6	2	1	6	3	2	6	6	3	—	2	2	—	—	1	—	45
Kvinliga könsorganens sjukdomar	—	—	—	—	—	1	2	—	—	—	—	—	—	—	—	—	—	—	—	3
Rörelseorganens och bensystemets sjukdomar	—	—	—	1	—	—	—	1	—	—	—	—	—	—	1	1	—	—	—	4
Hud- och bindväfssjukdomar	—	—	—	—	—	—	—	—	—	2	—	—	1	1	—	—	—	—	—	4
Svulster	10	7	10	14	2	5	10	10	12	21	12	6	4	5	4	6	3	6	—	147
Våldsam död: olyckshändelse eller våda	2	3	1	6	—	3	4	2	5	9	—	4	10	1	—	4	2	1	—	57
själfmord	—	—	—	2	—	—	2	—	—	—	—	1	1	—	—	—	—	2	—	9
Summa	71	55	47	204	13	68	198	134	107	226	105	148	168	81	51	158	29	163	—	2,026

Tab. 25. Dödsorsakerna bland här kyrkoskrifna, som år 1905 aflidit utom staden.

	De aflidnas lefnadsålder												Summa												
	0-6 månader	6-12 månader	1-5 år	5-10 år	10-15 år	15-20 år	20-40 år	40-60 år	60-80 år	Öfver 80 år	Okänd ålder	Mankön	Kvinkön	Båda											
	m. kv.	m. kv.	m. kv.	m. kv.	m. kv.	m. kv.	m. kv.	m. kv.	m. kv.	m. kv.	m. kv.														
Bildningsfel och medfödda sjukdomar	3	—	—	—	—	—	—	—	—	—	—	—	—	—	3	—	3								
Ålderdomssjukdomar	—	—	—	—	—	—	—	—	—	—	—	—	—	—	3	7	10								
Akuta infektionssjukdomar	—	1	—	1	8	—	—	—	—	—	—	—	—	—	6	12	18								
Kroniska infektionssjukdomar	—	—	—	2	—	—	—	—	—	—	—	—	—	—	23	12	35								
Konstitutionella sjukdomar	—	1	—	—	—	—	—	—	—	—	—	—	—	—	—	1	1								
Kroniska förgiftningssjukdomar	—	—	—	—	—	—	—	—	—	—	—	—	—	—	1	—	1								
Sinnessjukdomar	—	—	—	—	—	—	—	—	—	—	—	—	—	—	3	1	4								
Nervsystemets sjukdomar	—	—	1	—	—	—	—	—	—	—	—	—	—	—	3	4	7								
Cirkulationsorganens sjukdomar	—	—	—	—	—	—	—	—	—	—	—	—	—	—	3	2	5								
Andningsorganens sjukdomar	1	—	1	—	4	3	1	—	—	—	—	—	—	—	12	8	20								
Matsmältningsorganens sjukdomar	2	1	—	1	—	—	—	—	—	—	—	—	—	—	4	3	7								
Urinorganens sjukdomar	—	—	—	—	—	—	—	—	—	—	—	—	—	—	2	—	2								
Svulster	—	—	—	—	—	—	—	—	—	—	—	—	—	—	1	4	5								
Våldsamt död: olyckshändelse eller våda	—	—	—	—	—	—	—	—	—	—	—	—	—	—	24	2	26								
själfmord	—	—	—	—	—	—	—	—	—	—	—	—	—	—	—	—	—								
Ej uppgifven dödsorsak	4	—	—	1	—	—	—	—	—	—	—	—	—	—	13	5	18								
Summa	10	3	2	2	8	13	2	—	2	1	8	5	36	13	25	10	9	12	1	2	1	—	104	61	165

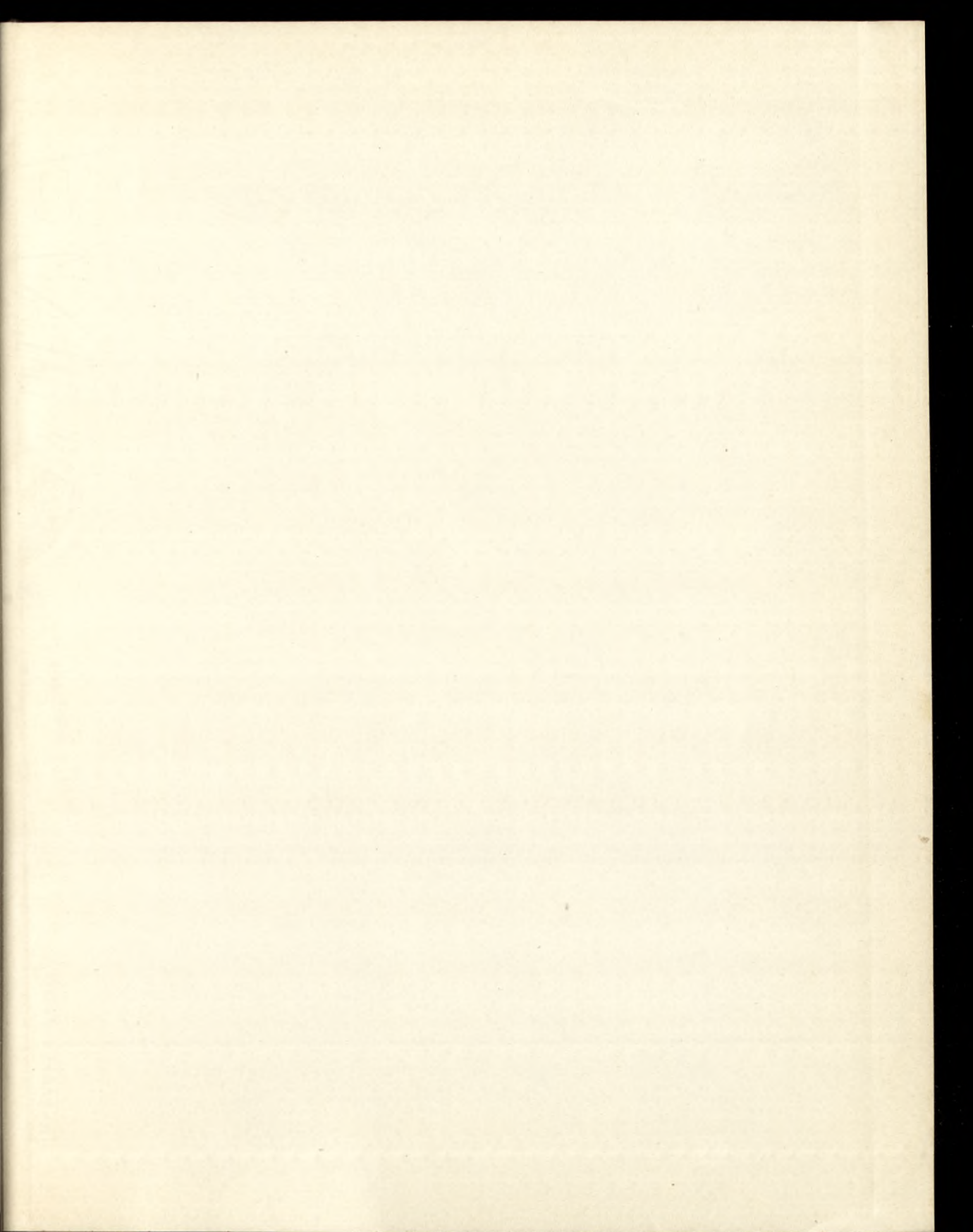
Tab. 26. Dödsorsakerna i Göteborg år 1903 bland främlingar.

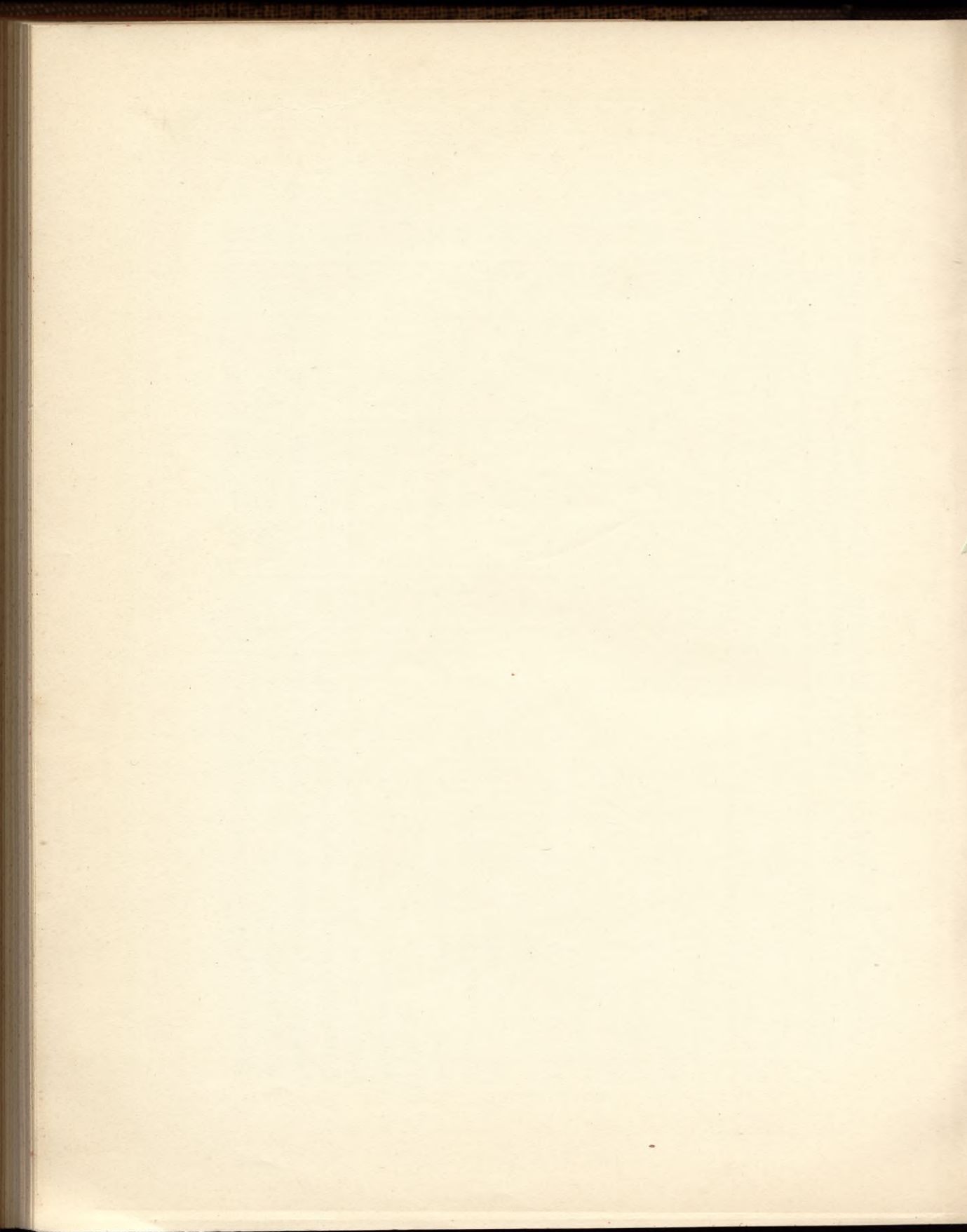
	De aflidnas lefnadsålder												Summa												
	0—6 månader		6—12 månader		1—5 år		5—10 år		10—15 år		15—20 år		20—40 år		40—60 år		60—80 år		Öfver 80 år		Okänd ålder		Mankön	Kvinkön	Båda
	m.	kv.	m.	kv.	m.	kv.	m.	kv.	m.	kv.	m.	kv.	m.	kv.	m.	kv.	m.	kv.	m.	kv.					
Ålderdomssjukdomar																	2	2		2			2	4	6
Akuta infektionssjukdomar			1	2	1	1																	3	2	5
Kroniska infektionssjukdomar					1						1			1			1						2	2	4
Konstitutionella sjukdomar																	1							1	1
Kroniska förgiftningssjukdomar													1										1		1
Nervsystemets sjukdomar											1	1					1						1	2	3
Cirkulationsorganens sjukdomar																1							1		1
Andningsorganens sjukdomar																		2						2	2
Matsmältningsorganens sjukdomar											1												1		1
Svulster														1										1	1
Våldsam död: olyckshändelse eller våda												1												1	1
själfmord											1												1		1
dråp											1												1		1
Summa			1	3	1	1					5	2	1	2	3	7	2						13	15	28

Tab. 28. Jämförande öfversikt af antalet dödsfall i folksjukdomar samt några andra sjukdomar i Göteborg åren 1894—1903.

Dödsorsaker	1894	1895	1896	1897	1898	1899	1900	1901	1902	1903	Medeltal för de 10 åren
Smittkoppor	15	—	—	—	—	—	—	—	—	—	1,5
Mässling	24	54	8	57	32	38	27	—	—	173	41,3
Skarlakansfeber	36	72	28	6	9	27	17	5	49	34	28,3
Fläcktyfus	—	—	—	—	—	—	—	—	—	—	—
Tarmtyfus	9	9	34	17	15	10	6	7	11	11	12,9
Rödsot	—	—	—	—	—	—	—	—	—	1	0,1
Epidemisk influensa	2	26	6	8	—	17	12	12	9	1	9,30
Epidemisk hjärnfeber	1	—	—	—	—	—	—	—	3	1	0,5
Kikhosta	25	26	22	126	17	30	44	45	50	12	39,7
Difteri och strypsjuka	101	94	57	48	19	18	18	13	15	13	39,6
Varfeber	14	6	13	14	13	13	15	7	13	8	11,6
Barnsängsfeber	6	5	3	5	1	3	2	—	—	1	2,6
Lungсот	273	299	269	343	318	332	369	354	347	350	325,4
Hjärttuberkulos	54	84	56	66	74	61	103	80	84	89	75,1
Luftrörsinflammation, akut och kronisk	94	87	80	114	76	73	88	88	98	94	89,2
Lunginflammation	140	154	159	192	160	159	177	146	125	100	151,2
Inflammation i mage och tarmar, akut och kronisk	150	105	153	129	102	143	126	171	87	117	128,3

THE UNIVERSITY OF CHICAGO
LIBRARY







Skarlakansfeber 1903 (sjukdomsfall).







6000172003



Göteborgs universitetsbibliotek

