

Att trilla av pinn

Ett hållbart grönt Göteborg, med hjälp av en alternativ begravningsmetod



Författare
Martin Dahlbom & Moa Grundel

Handledare
Andreas Skriver Hansen

Kandidatuppsats i Kulturgeografi
VT 2018

Institutionen för ekonomi och samhälle
Avdelningen för Kulturgeografi
Handelshögskolan vid
Göteborgs Universitet



GÖTEBORGS UNIVERSITET
HANDELSHÖGSKOLAN

Uppsats/Examensarbete: 15 hp
Nivå: Kandidat
Kurs: KGG310
Termin/år: VT 2018
Handledare: Andreas Skriver Hansen
Examinator: Marie Stenseke

Nyckelord: “Grön stadsplanering”, “Träd”, “Biologisk mångfald”, “Minnesskog”,
“Begravning”

Sammanfattning

Syftet med denna uppsats är att undersöka hur metoden med minnesträd som en alternativ begravningsmetod och en möjlig ny grön yta skulle fungera i Göteborg. Metoden går ut på att askan efter en kremerad människa begravs tillsammans med ett trädskott. Trädet som växer upp får därmed samma funktion som en gravsten. Begravningsmetoden förankras i Göteborgs stads trädpolicy, relevant litteratur och vårt teoretiska ramverk.

Fyra intervjuer har genomförts med representanter från Göteborgs kommun, begravningsenheten i Kviberg, en begravningsbyrå i Stockholm och Länsstyrelsen i Västra Götaland.

I studien framkommer att de praktiska förutsättningar som krävs för att få metoden att fungera behöver undersökas vidare. Hans Lindqvist, Katarina Evenseth och Charlotte Runius visar att de personligen är positivt inställda till ett utvecklande av alternativ till de begravningsätt som finns i dagsläget. Träd som gravmarkör istället för en sten tror de kan ha en läkande effekt och en stark symbolik.

Förord

Under studiens gång har vi fått goda och givande kunskaper kring begravningar och dess regleringar och även vad träd har för betydelse på många olika plan. Vi tänker nu bortom det rent fysiska när vi ser på träd och försöker reflektera kring vad vi känner och att vi känner något speciellt för vissa träd. Arbetet har även givit oss en djupare förståelse till varför vissa träd får stå kvar och vad de kan bidra med. Det har även varit ett arbete som öppnat våra ögon för hur viktiga träden är, framför allt i staden, vilket har fått oss att tro än mer på vikten av den här uppsatsens tema. Förutom de lärdomar vi fått har det också varit 10 utmanande veckor, som bestått av många lånade böcker och många, många omskrivna meningar.

Vi vill rikta ett varmt tack till Hans Lindqvist, Katarina Evenseth, Charlotte Runius och Lars Schill som ställt upp på intervjuer.

Uppsatsen hade inte blivit vad den är utan den konstruktiva kritik och de kommentarer som vi har fått av vår handledare Andreas Skriver Hansen och kursansvarig, Eva Thulin.

Avslutningsvis vill vi även tacka våra respektive som både stått ut med- och peppat oss under dessa veckor av skrivande och tillhörande stress.

Göteborg, Juni 2018

Martin Dahlbom & Moa Grundel

Innehåll

Sammanfattning	i
Förord	ii
1. Introduktion	1
1.1 Inledning	1
1.2 Presentation och problemformulering.....	1
1.3 Syfte och frågeställningar	2
1.4 Avgränsning	2
1.5 Kulturgeografisk relevans	3
1.6 Disposition	3
2. Bakgrund	4
2.1 Grönområden, Göteborgs trädpolicy och miljömål	4
2.2 Begravningsmetoder i dagsläget	5
3. Teori	8
3.1 Inledning	8
3.2 Plats	8
3.3 Människa-natur	10
3.3.1 Sammanfattning	11
3.4 Immateriella värden och symbolik.....	11
4. Metod	13
4.1 Introduktion och val av metod	13
4.2.1 Presentation av intervjupersoner.....	14
4.2.2 Urval av intervjupersoner.....	15
4.2.3 Intervjuguide.....	16
4.2.4 Genomförande av intervjuer	16
4.2.5 Bearbetning.....	17
5. Resultat och analys	19
5.1 Inledning	19
5.2 Vilka är förutsättningarna för att införa minnesträd som begravningsmetod i Göteborg?	19
5.3 Vad anser representanter för begravningsenheten och kommunen om minnesträd?.....	24
5.4 Vilka fördelar finns för människor med att plantera minnesträd?	28
5.5 Sammanfattning	31
6. Diskussion	32
6.1 Inledning	32
6.2 Ett införande av begravningsmetoden.....	32
6.3 Förutsättningar för minnesträd i Göteborg.....	34
6.4 Förslag till vidare forskning.....	35
7. Slutsats	37
8. Referenslista	38
Bilagor	42
Intervjuguide	42

1. Introduktion

1.1 Inledning

Studiens första kapitel börjar med en inledning och presentation av problemformuleringen. Därefter går vi vidare till uppsatsens syfte, avgränsning och dess kulturgeografiska relevans. Kapitlet avslutas med ett stycke om hur uppsatsen är disponerad.

1.2 Presentation och problemformulering

Under en promenad genom Göteborg kommer du med stor sannolikhet stöta på en eller flera åtgärder som är led i att göra staden grönare och mer hållbar. Kanske ser du sedumtacken på de offentliga toaletterna, där växter tar plats som takpannor och blir till nytta för insekter. Du strövar möjligen genom ett grönområde och stannar till ett ögonblick vid ett träd med en fågelholk. Du hör vinden susa i trädkronorna och känner hur du för en stund är ett med naturen omkring dig. Alla åtgärder som främjar miljöarbetet är bra, men för att ytterligare lyfta stadens miljöarbete behöver mer göras. Staden genomgår en förtätning och samtidigt som den pågår minskar andelen grönområden (Hans Lindqvist, personlig kommunikation 24/4 2018).

För att kunna öka andelen träd i staden vill vi undersöka möjligheterna kring att införa minnesträd. Med minnesträd menar vi att en avlidens kvarlevor/aska begravs under ett trädskott (Bios urn u.å.). När trädet sedan växer upp är tanken att det ska få samma funktion som en gravsten. Om det var en möjlighet skulle alternativ finnas till den traditionella begravningsplatsen. Genom att minska behovet av traditionella gravplatser frigörs ytor som kan användas till annat i planeringsprocessen, samtidigt som nya gröna rum i staden skulle kunna skapas.

I Italien finns ett företag, Capsula Mundi, vars idé går ut på att kroppen innesluts i en kapsel i form av ett ägg, för att sedan sättas ned i jorden med en trädplanta placerad ovanför. Det här går även att göras med askan av en kremerad kropp som då placeras i ett likadant, men mindre, nedbrytbart ägg (Life never stops 2018). Även i USA finns ett företag som erbjuder liknande tjänster, men där går idén ut på att askan placeras i en urna. Urnan kan planteras ute i naturen eller förvaras hemma, så att familjen har möjlighet att pyssla om och se trädet växa (Bios urn u.å.).

I Sverige är dessa metoder inte tillåtna i dagsläget, men Fenix begravningsbyrå i Stockholm har arbetat fram en metod där de vill kunna erbjuda att den avlidnes aska blandas med flytande näringsämnen, för att sedan skjutas ned till ett befintligt trädrotsystem (Charlotte Runius, personlig kommunikation 27 april 2018). Metoden som Fenix vill erbjuda blir något bristfällig då askan som sprutas ned inte stannar vid trädet, utan sprids med grundvattnet över ett större område. Graven saknar då en tydlig plats och man går miste om själva processen med att bli ett träd, som är symboliskt viktig. Dels för den avlidne, som går bort med vetskapen om att hen kommer ge liv åt något annat efter sin bortgång, dels som Clayden och Dixon (2007) skriver om det symboliska värdet för anhöriga som får se trädet växa från

grunden. De menar att ett träd kan representera livet, beständighet och fungera som en länk för den kvarvarande familjen.

Många av de träd vi har idag och värderar högt har en gång planterats där av en anledning, vilket visar på hur träd bör användas som ett viktigt element vid utveckling av staden (Stadens Träd 2016). Vidare listar Boverket fördelarna som finns med träd, som exempelvis att de hjälper till att rena luften, dämpa bullriga miljöer samt skydda från UV-ljus (Boverket 2010). Många djur och växter är beroende av att träden finns. En variation av trädarter i olika sammansättningar, från enskilda träd till skogar, är gynnsamt för att få en stor biologisk mångfald (Stadens Träd 2016).

Grönytorna i svenska tätorter minskar till följd av den ökade urbaniseringen. Statistik från SCB (2015) visar att 85% av Sveriges befolkning bor i en tätort. Enligt Wingren, Alsanius, Karlén och Lidström (2015) tar dessa städer inte upp mer än 1,3% av hela landets yta. Ett sätt att kompensera för dessa förlorade grönområden är att öka närvaron av träd. En ökad plantering av träd kan minska mängden farliga partiklarna i luften och bidra till att skadliga nivåer inte överskrids (Boverket 2010). I Grönstrategi för en tät och grön stad (2014), som ligger till grund för policydokumentet Stadens träd, finns mål och strategier för hur Göteborg ska behålla och utveckla sin gröna standard. Ett av dessa mål är att det ska finnas grönområden inom ett avstånd på 300 meter från varje bostad i Göteborg. Behovet av fler grönytor kommer öka i framtiden, samtidigt som en förtätning av bebyggelsen planeras. Syftet med trädpolicyn är att tillvarata de ekonomiska, ekologiska, sociala och kulturhistoriska värden som finns hos stadens träd och trädmiljöer (Stadens träd 2016).

1.3 Syfte och frågeställningar

Vid förtätning av städer tillkommer ett behov av att inkludera det gröna, då träd och växtlighet bidrar till många fördelar för både människor och djurliv. Syftet med denna uppsats är att närmare undersöka metoden med minnesträd som en alternativ begravningsmetod och en möjlig ny grön yta i staden. Med förankring i stadens trädpolicy vill vi se om införandet av minnesträd går att inkludera i arbetet för hållbar stadsplanering, främst på offentliga platser.

För att syftet skall uppnås används följande frågeställningar:

- Vilka är förutsättningarna för att införa minnesträd som begravningsmetod i Göteborg?
- Vad anser representanter för begravningsenheten och kommunen om minnesträd?
- Vilka fördelar finns för människor med att plantera minnesträd?

1.4 Avgränsning

Då vi befinner oss i Göteborg, i kombination med att intresset från staden att inkludera träd i stadsutvecklingen är central och tydlig, föll valet naturligt på denna kommun.

Eftersom de lagar som reglerar begravning av människor gäller för hela landet kan de generaliseras. Däremot går det inte att dra slutsatser för hela Sverige vad gäller träden då det råder olika förutsättningar för växtlighet i landet. Vissa träd lämpar sig mer eller mindre bra på olika platser och markanvändningen skiljer sig också åt mellan landets kommuner. Lokal

expertkunskap behövs kring vilken typ av träd som trivs på platsen och på vilket sätt dessa bäst kan användas som en del av stadsutvecklingen. Vi har därför valt att begränsa oss till Göteborgs kommun för att se hur begravningsmetoden skulle fungera här.

1.5 Kulturgeografisk relevans

Den här uppsatsen har stort fokus på människa - natur och hur ett samspel sker mellan dessa två kategorier i rummet. Relationen människa - natur har under de senaste årtiondena belysts och den negativa påverkan människor har på miljön har uppmärksammats (Gren & Hallin 2003). Vi vill försöka visa hur ett samspel mellan dem istället kan göra gott och hur det går att ha positiv inverkan på miljön om frågan blir medtagen i beräkningen. Landskap är under ständig förändring och blir således aldrig "färdiga". De rör sig hela tiden mellan det bebyggda och obebyggda, vilket leder till att en uppdelning mellan natur och människa är problematisk (Ingold 1993).

Vi använder oss av platsbegreppet i denna uppsats, vilket har stor kulturgeografisk relevans då det är på platser som människor möts, men även där människor och det fysiska sammanstrålar (Gren & Hallin 2003). Det är här människor skapar sina identiteter, där platsen och människan samspelar och återskapar varandra. Platser är ständigt i förändring, precis som vi människor och därav är det även intressant för kulturgeografer att studera. De fungerar som minnesbärare och skapare av nya minnen, men är samtidigt länkar till historien. Platsbegreppet är centralt i den här undersökningen, eftersom nya typer av platser skulle kunna skapas med hjälp av minnesträd.

1.6 Disposition

Introduktionskapitlet kommer nu att övergå till ett bakgrundskapitel, följt av kapitel tre där vårt val av teoretiska ramverk för den här studien presenteras. I kapitel fyra redovisar vi vilken metod vi har använt oss av samt hur vi har gått tillväga för att genomföra undersökningen. Vidare, i det femte kapitlet kommer vi att skriva om de resultat som studien har kommit fram till med hjälp av vår metod. Resultaten kommer även att analyseras utifrån våra teoretiska ramverk och begrepp. I kapitel sex tar vi upp reflektioner och tankar som uppkommit under arbetets gång. Vi ger även förslag till vidare forskning som kan göras inom ämnet. I det sjunde och avslutande kapitlet sammanfattar vi kort studien och dess resultat.

2. Bakgrund

2.1 Grönområden, Göteborgs trädpolicy och miljömål

Göteborgs befolkning kan år 2035 ha ökat med 150 000 personer och det medför ett ytterligare behov av bostäder och arbetsplatser. För att få plats med fler människor planerar staden att förtäta i de redan bebyggda delarna, främst i centrala Göteborg och kring viktiga knutpunkter. Arbetet ska ske med ett hållbarhetstänk för att inte begränsa framtida generationers möjligheter. Som ett led i den hållbara utvecklingen kommer träden få en allt viktigare roll i planeringsarbetet. Det finns ekonomiska värden i att tillvarata träden och det fastslås att det ska finnas utrymme för parker och träd även när staden förtätas (Strategi för Göteborg 2014).

Trädpolycyn betonar vikten av att redan i planeringsskedet tänka på olika trädskötselkrav och förväntade livslängd. Om en stor variation av arter används ökar det motståndskraften mot trädskjukdomar och ger möjlighet att hitta träd som kan möta framtida klimatförändringar. Träd kan även hjälpa till att skapa kontinuitet och fungera som riktmärken. Genom att plantera den typ av träd som lämpar sig bäst för platsen förbättras grönområden och det är viktigt att trädets egenskaper tas tillvara vid planeringen men också se till att det ges förutsättning att utvecklas normalt. För att stärka länkarna mellan stadens utspridda grönområden kan träd även användas som spridningsstråk (Stadens träd 2016).

De reglerande och stödande ekosystemtjänster som finns hos träd gör att de kan förbättra klimatet på en plats och göra den mer behaglig att vistas på. Förutom att de producerar syre bidrar träd med skugga, dämpande av vind och minskad upplevelse av buller. Biologisk mångfald återkommer ett flertal gånger i trädpolycyn och det är tydligt att träden spelar en viktig roll för den. Träd, levande som döende och döda, är viktiga för både växter och djur då de används som levnadsmiljö, boplats och ger skydd (ibid.).

Vid utformandet av trädpolycyn var tre miljömål synnerligen relevanta; frisk luft, god bebyggd miljö och ett rikt växt- och djurliv. Dessa är del av totalt tolv mål som Göteborgs stad prioriterat av Sveriges sexton gemensamma miljö kvalitetsmål (Stadens Träd 2016).



Mål 2: Frisk luft. I Göteborg finns luftföroreningar till följd av bland annat industrier och sjö- och vägtrafik. Luftföroreningar leder till att livsmiljön sänks och befolkningen i staden får sämre hälsa. På grund av det här finns delmål två, som ämnar att leda till frisk luft i Göteborg.



Mål 11: God bebyggd miljö. Mål elva uppmärksammar den utmaning som finns med att behålla Göteborgs attraktiva kvaliteter i kombination med att staden växer. Parker och även vatten har god inverkan på hälsan då det fyller behovet av rekreation och friluftsliv. Grönområden bidrar utöver god hälsa till främjande av biologisk mångfald och dämpade bullernivåer. För att uppnå målet så krävs långsiktig planering för att tillvarata natur- och kulturvärden samt resurser som vatten och mark



Mål 12: Ett rikt växt- och djurliv. Göteborg har en stor variation av natur i form av skog, skärgård och hav, samtidigt som mångfalden hotas på grund av ökande utnyttjande av naturen och markområden. Mål 12 har därför som agenda att bevara den mångfald som finns av djur och växter i Göteborg. Utgångspunkten vid förtätning av Göteborg bör, enligt mål tolv, vara att säkerställa tillgången till parker och natur för befolkningen samt livsmiljön för växter och djur.

I Storbritannien har det sedan början på 90-talet anlagts flera kyrkogårdar där träd bytt plats med gravstenarna. Första kyrkogården av denna typ öppnade 1993 och 2007 när en artikel om ämnet publicerades fanns över 200 stycken. Eftersom fenomenet inte var mer än 14 år när artikeln skrevs har inte de långvariga effekterna av träden utforskats. Författarna ser ändå kommande konflikter mellan träd om det begränsade utrymmet och ljusinsläppet. De påpekar även att hanteringen av träden och hur de kommer påverka de begravda och anhöriga ska bli intressant att iaktta (Claydon & Dixon, 2007).

2.2 Begravningsmetoder i dagsläget

Vi kommer nedan att redogöra för de olika begravningsätt som är tillgängliga i Sverige i dagsläget för att ge en bakgrund för läsaren kring de metoder som vi jämför minnestrad med.

Ungefär 80 % av de avlidna i Göteborg kremeras enligt svenska kyrkan. Det finns fyra olika sätt som askan kan hanteras på efter kreation; urngrav, minneslund, askgravlund eller spridning (svenskakyrkan.se). Nedan beskriver vi kort vad de olika alternativen innebär.

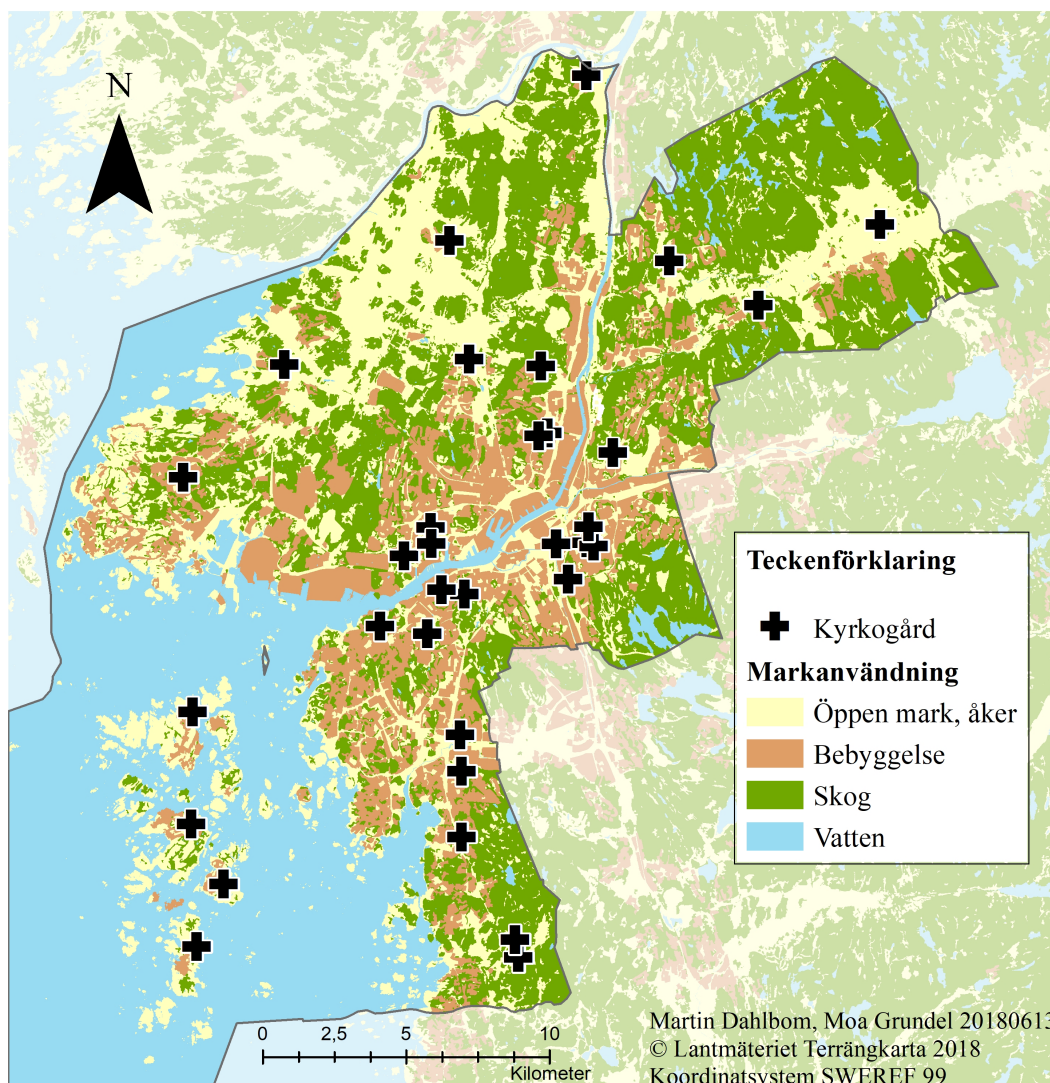
Urngrav: En urngrav kan fås med gravsten, kors eller rabatt och är avsedd för att kunna tillhandahålla mellan fyra och sex stycken urnor (Svenska kyrkan 2017).

Minneslund: I en minneslund gravsätts askan anonymt utan att anhöriga får ta del av var exakt askan finns. Här finns alltså ingen utmärkt plats med sten eller kors, utan utsmyckning sker på gemensam plats av kyrkogårdsförvaltningen (Svenska kyrkan 2017).

Askgravlund: Vid urnsättning i en askgravlund får anhöriga vara med. I en grav finns det plats för tre stycken urnor. Graven märks med en gjuten bronsplatta och får bara utsmyckas med kruk- eller snittblommor (Svenska kyrkan 2017).

För personer som inte önskas kremeras finns den traditionella kistbegravningen, när en kropp begravs i kista med gravmarkör i form av en sten. År 2015 valde 1178 stycken människor i Göteborg att gravsättas i minneslund och 408 i askgravlund. Ytterligare 224 personer som inte var folkbokförda i kommunen valde att kremeras för att spridas i minneslund. (Skkf 2015).

Idag finns det 35 aktiva kyrkogårdar i Göteborg (Svenska kyrkan 2017). De är utspridda i staden och kartan nedan visar var de är belägna.



Figur 1: Karta över aktiva kyrkogårdar i Göteborg

I Göteborgs centrala delar syns hur tätt kyrkogårdarna ligger och alltså hur mycket yta som försvinner i staden till fördel för dessa. Det här är ytor som istället hade kunnat vara minnesskogar för att få in fler träd i staden.

Spridning av aska: I Sverige behövs idag tillstånd från Länsstyrelsen för att få sprida askan efter en avlidne person utanför ett gravområde. Reglerna för hur spridningen ska ske skiljer sig åt mellan länen. I Västra Götalands län får askan inte spridas inom 500 m från allmän väg och området spridningen sker i får inte vara välbesökt av människor. Om askan ska spridas över hav eller insjö finns det krav att det ska vara minst 100 meter från strandlinjen (Heyman 2009). Under intervjun med Lars Schill vid Länsstyrelsen i Västra Götaland, framkom att det finns krav på att spridningen ska ske så att det förblir anonymt och att det inte går att se spår efter gravsättningen. Till Länsstyrelsen i Västra Götaland inkommer årligen drygt 600 ansökningar om att få sprida aska utanför gravområden i Västra Götaland. Antalet ökar för varje år och de senaste femton åren har en fördubbling skett (personlig kommunikation 17 april, 2018).

Vi ser denna ökning som ett möjligt tecken på att det finns för få alternativ i Sverige vad gäller begravningsmetoder. Wall (2000) menar att de traditionella sätten att begrava människor kommer att finnas kvar, men att dessa behöver kompletteras med andra alternativ. Samhällsutvecklingen och förändrade normer och värderingar kommer öka behoven av alternativa begravningsmetoder vilket gör att lagstiftningen måste ändras för att möta dessa behov. I dagsläget är den anpassad efter de alternativ som finns idag, jordbegravning och kremering.

Om den alternativa begravningsmetoden, där den avlidne "blir" ett minnesträd blev vedertagen, skulle det kunna skapas större sammanhängande trädbestånd. När flera minnesträd grupperas har vi valt att kalla det för minnesskogar. Skillnaden med minnesträd gentemot att till exempel begravas i en minneslund är att aska från många människor inte blir lika kompakt begraven. I en minnesskog planteras träden med avstånd, till skillnad från en minneslund. Urnsättning i en urngrav eller askgravlund innebär förvisso att graven blir utmärkt, men även där är skillnaden att markören är något annat än ett träd.

Det finns även symboliska värden med träd som vi kommer att ta upp närmare i 3.4. Jämfört med vanlig kistbegravning så är den stora skillnaden att ett träd markerar graven istället för en sten.

3. Teori

3.1 Inledning

I den teoretiska bakgrunden kommer vi försöka klargöra viktiga begrepp för denna studie. Vi tar avstamp i platsbegreppet och dess innebörd. Därefter presenterar vi begreppen människanatur samt immateriella värden och symbolik.

3.2 Plats

Genom tiderna har begreppet plats förändrats och ses idag som en social konstruktion, snarare än något som har förutbestämda egenskaper. Den gemensamma uppfattningen om begreppet inom geografin är att platsen befinner sig, antingen symboliskt eller fysiskt, i rummet (Gren & Hallin 2003). Platsen sätts i relation till människan och bedöms utifrån en mänsklig skala. De kan vara nära, öppna, slutna och har både fysiska, sociala och religiösa dimensioner (Aravot 2002).

Gren & Hallin (2003) beskriver hur människors upplevelser, uppfattningar och känslor cirkulerar på platser. Platser kan ses som ett forum där människors olika identiteter och karaktärer uppvisas. Det är även på platser som identiteterna skapas (ibid.). De sociala relationerna har alltid en rumslig form och ett innehåll. Med det menas att de interagerar med varandra samtidigt som de breder ut sig i rummet. En plats formas därför utifrån de relationer som sammanstrålar på en specifik plats. De unika möten som sker på platser skapar på så sätt nya sociala mönster (Massey 1994). Uttrycket place-ballet är en metafor Cresswell (2015) använder för att beskriva hur en plats upplevs. Han menar att platser skapas genom att människor deltar i att forma och reproducera platsen varje dag. Genom att göra så leder det till att de känner sig delaktiga och får en känsla för den.

Människor har olika intressen och måste lyfta fram sin egen ståndpunkt om vad som bör inkluderas och exkluderas på en plats (Cresswell 2015). Genom dessa olikheter skapas intressekonflikter som leder till att nya platser föds (ibid.). Över tid förändras således platser och platsers betydelse. Eftersom sociala mönster till sin natur är flexibla och föränderliga över tid påverkar det hur platser uppfattas och används. En plats är aldrig statisk och därför kan den inte definieras utifrån de händelser som sker varje ögonblick (Massey 1994). Tillfällen blir till minnen hos människor, men när minnen försvinner med en person innebär det inte att platser upphör att existera. Platsen blir inskriven i landskapet som en gemensam historia och därmed har de en inneboende förmåga att kunna frambringa och producera minnen (Cresswell 2015).

Historien går förvisso att studera med hjälp av litteratur och konst, men det är genom att besöka platser som den upplevs. Minnen är personliga men också socialt konstruerade. Vissa glöms bort och vissa stannar kvar och ges mening. Ett av de främsta sätten som minnen produceras på är utifrån den plats där de skapats. Vilka platser och minnen som sedan tillåts att leva vidare är till stor del en politisk fråga och svårt för den enskilde individen att bevara (ibid.). Betydelsen platser har som forum för politiska frågor och även hur de används för att

demonstrera makt synliggörs med begreppet Politics of place. Genom att staten utmanas, omformas platser kontinuerligt (Elmhirst 2001). Politiker har makt att forma det offentliga rummet och den föreslagna begravningsmetoden skulle kunna utmana hur kommunen idag styr hur platser i staden ska se ut.

Genom att se till hur platsen används, vilka känslor och mänskliga värden de har kan offentliga platser utvecklas tillsammans med befolkningen (PPS 2016). Relationen gör att platsen reproduceras och identiteten för den blir starkare. Placemaking innefattar hur relationer och samband mellan människor och deras delade platser kan stärkas genom att uppmärksamma vad som karaktäriserar platsen (ibid.). En plats formas således av de människor som engagerar sig i och spenderar tid på den. Ljud, lukter och synintryck bidrar alla till att skapa en unik atmosfär utifrån de aktiviteter som förekommer (Ingold 1993). Delar av forskarna inom platsbegreppet menar att objekt och känsla inte går att skilja åt, vilket förtydligar de emotionella kopplingar som kan finnas mellan en speciell plats och människor (Tuan 1990).

När placemaking lyckas så skapar det en platskänsla, sense of place. Platskänsla är centralt för att människor skall uppleva trygghet och välmående istället för utanförskap och ett upplevt avstånd till platsen (Aravot 2002). Begreppet beskriver hur det finns subjektiva känslomässiga band mellan människor och platser (Cresswell 2015). Eftersom platsskapande till viss del sker utifrån detta samspel innebär det att människan på så sätt bidrar till att skapa platser. Platskänsla kan bero på en rad faktorer där en av den starkaste är att vara född och uppvuxen på en plats. Över tid blir på så sätt platsen en integrerad del av en människas liv (Cross 2001). Det finns vissa saker som delas av oss alla på global nivå och där finns platskänsla med: känslan som kommer av att vara delaktig och tolka platsen. Platskänsla kan tyckas vara bara en ideologi, men att ha platskänsla kan också ses som ett mänskligt behov (Cresswell 2015).

Länken mellan träd och natur är viktig för många människor och träd kan då fungera som byggnadselement för att skapa identitet i stadsrummet och samtidigt besitta kulturhistoriska värden (Sjöman & Slagstedt 2015). Träd representerar ett levande inslag i den hårdgjorda stadsmiljön (ibid.). Enligt Ingold (1993) kan ett träd binda samman det förgångna, nutid och framtiden på en och samma plats. Ett träd kan förkroppsliga historien; från det att det först slog rot, relationen med omgivningen och de människor som tagit hand om det. Människorna blir på så sätt bundna till trädet, likväl som trädet blir bundet till människorna. Byggnader har inte samma relation till människan då de kan ses som klara när de väl är byggda. Ett träd däremot är en levande organism som har ett liv och växer.

3.2.1 Sammanfattning

Vi talar om platsbegreppet för att platser inte finns till av sig själva. De är konstruerade av människan och ges mening genom att människor använder dem. I skapandet av platser är många gånger träd en viktig beståndsdel. Att försöka förklara hur en plats uppfattas utan att förankra det i platsbegreppet är svårt. Då en av våra frågeställningar kretsar kring vilka fördelar som finns med att plantera minnesträd, är det också relevant för studien att inkludera begreppet.

3.3 Människa-natur

Förhållandet mellan människa och natur är inget som beskrivs enkelt. Samspelet lyser igenom inom en rad områden som politik, ekonomi, kultur, filosofi och religion. Forskningen som beskriver relationen utifrån människans instinktiva förhållande med naturen kallas för evolutionär psykologi (Seymour 2016). Forskningsgrenen går in på hur människans psyke utvecklats som en produkt av den miljö hon lever i. Utifrån de sociala och miljömässiga förutsättningarna skapas på sätt människan utifrån naturen. Sandberg (2017) tolkar i följande citat relationen människa-natur:

”Att leva innebär i grundläggande, materiell och ekologisk mening att ta plats och samsas om ett begränsat utrymme med annat liv och andra ting; andra ”individer”. Vilka vi är och vad vi kan bli, avgörs genom upprepade handlingar under livets gång, något som sätter spår i oss själva, liksom i vår omgivning” (Sandberg 2017, 232).

Flera perspektiv försöker att beskriva människans samhörighet med naturen. Ett av de mest betydande teoretiska tillskotten är biophilia, som menar att människan har en instinktiv och undermedveten relation till andra levande organismer (Seymour 2016). Människan har utvecklats tillsammans med naturen. Våra tankar och identiteter har skapats i en biocentrisk värld under mycket lång tid och vårt behov av naturen är på så sätt inte bara fysiskt. Den påverkar oss känslomässigt, estetiskt, kognitivt och även på ett andligt plan. Denna djupgående relation innebär även att vi undviker och avvisar naturen, eller till och med förstör delar av den (Kellert & Wilson 1993).

En rumslig binär som är central för många är ‘öppen’ och ‘stängd’. Det öppna står för ljus, frihet och äventyr medan det stängda påminner om den behagliga trygghet liknande livmodern, ensamhet, eller isolering (Tuan 1990). Clayden & Dixon (2007) skriver om något liknande då de tar upp hur traditionella kyrkogårdar av vissa människor upplevs som sterila, kalla och deprimerande platser, samtidigt som skogskyrkogårdar ses som mer naturliga och varma, både för de begravda och de anhöriga. Skogskyrkogårdar uppfattas som bevarare av miljön samt att de kan ha en mer läkande effekt på de sörjande. Ett svar de identifierar är att människor ser sig bli “ekologiskt odödliga”. Kroppen skulle efter döden få ge näring till trädet, som i sin tur skulle gagna både djur och planeten.

I trädpolicyen tar Göteborgs kommun upp ett flertal sociala värden som finns med träd. Bland annat belyser den hur människor mår fysiskt bra av att ha träd runt omkring sig och hur det inte går att värdera träd enbart i pengar utan det är fråga om andra värden. Det är bland annat fördelar som sänkta stressnivåer, snabbare återhämtning vid sjukdomar och ökat välmående som nämns. De sociala värden som träd tillför skapar engagemang och gör att människor uppskattar träden (Stadens träd 2016).

För att kunna ta oss an de miljöproblem som finns måste vi därför försöka förstå oss själva, våra uppfattningar, värderingar och inställningar. Två olika människor eller sociala grupper kan inte dela exakt samma uppfattning om vare sig verkligheten eller värdering av miljön

(Tuan 1990). Om människan antas vara en del av naturen, så ligger det ett ansvar hos oss att skydda den. En ökad mental koppling bör finnas mellan människa och natur för en hållbar utveckling, eftersom avsaknaden av samhörighet med naturen gör att alla försöka att skydda den kommer falla platt utan engagemang (Schmuck & Schultz 2002).

3.3.1 Sammanfattning

Begreppet människa - natur visar på ett tydligt sätt hur dessa två inte kan skiljas åt. Vi är en del av naturen och naturen är en del av oss. Människors olikheter måste tas i beaktande och kan användas för att förstå varför vi behandlar naturen som vi gör. Att öppna upp för våra olikheter och värderingar kring exempelvis begravingar kan bidra till en god utveckling på det miljömässiga planet. En tanke kan vara att människor som inte tilltalas av metoden just för egen del ändå kan förstå varför andra människor gör det, på samma sätt som vi i dagsläget accepterar att vissa vill bli begravda i kista och andra kremerade.

3.4 Immateriella värden och symbolik

Precis som vi skriver i avsnittet om Plats, 3.2, så bidrar de minnen som är med och skapar en plats att värdet för platsen höjs. När minnena kring en plats försvinner förändras också platsen, även om den fortfarande finns kvar. Värdet på till exempel ett träd blir då högre om starka känslor finns kopplade till det.

Träd har både materiella och immateriella funktioner, vilket vi redovisar för i kapitel två och tre. Ofta räknas enbart de materiella funktionerna in när exempelvis beslut tas kring huruvida ett träd ska tas ned eller inte. Det är lika viktigt att ta upp de immateriella värden som finns med träden och citatet nedan visar på vad träd kan bidra med.

“The living, growing, changing presence of trees can outgrow the original intention of their planting, and contribute to a wider portfolio of memories and unfolding emotional geographies.” (Cloke & Pawson 2008, 107)

Symbolik finns inneboende i trädet redan när det planteras och du behöver inte kunna dess namn för att känna tillhörighet med det. Träd kan vara både beständiga över tid, men också föränderliga, vilket gör att de platser i staden där de står får ett varierande utseende (Sjöman & Slagstedt 2015). Ytterligare exempel, som nämns i Göteborgs trädpolicy, är att träd kan bidra med förbättrad fysisk och psykisk hälsa och i förlängningen lägre kostnader för sjukvård (Stadens träd 2016).

Den symbolik som har sin grund i trädens förmåga att bli väldigt gamla har även gjort att träd i flera kulturer symboliserar odödlighet (Macnaghten & Urry 2000). Vissa arter kan bli flera hundra år och den höga åldern kan symbolisera kraft, vitalitet, livet och alla de minnen vi samlar på oss. Cloke & Pawson (2008) nämner hur träd på Nya Zeeland historiskt använts som en symbol för döden och hur framförallt cypressträd på 1900-talets kyrkogårdar och slagfält blev starkt kopplade till dödlighet och förnyelse. De hänvisar till hur känslor kan uttryckas med och kring träd på ett annat sätt än vad som går vid ett stenmonument. Att sörja en närstående som gått bort är väldigt personligt och komplext. Många människor behöver ett

objekt genom vilket de kan ge utlopp för sina känslor och sorg (Clayden & Dixon 2007). Objektet skulle med den här metoden då bli ett träd istället för den traditionella gravstenen.

Cloke & Pawson (2008) skriver om hur träd inte kan begränsas till symbolik, eftersom trädet på sin plats bidrar till rummet i stort. Det här visar på att träd påverkar både fysiskt men även mentalt.

3.4.1 Sammanfattning

Planeringen av staden måste ske utifrån flera aspekter. Vi har därför valt att belysa hur träd även bidrar med immateriella värden som är viktiga för människor. För de som inte använder den symboliska funktionen, kan det finnas värden med träd som bidrar till att stärka det fysiska och psykiska välmåendet.

Alla teorier och begrepp som vi tagit upp i kapitel tre går att koppla till det problem som denna uppsats försöker besvara. Vi kommer att återkoppla till dessa i vår resultat- och analysdel, men går nu över till metodkapitlet och hur vi gjort för att få fram data till vår undersökning.

4. Metod

4.1 Introduktion och val av metod

Frågeställningarna i denna uppsats är av både informant- och respondentkaraktär och därför behandlas intervjupersonerna utifrån det. Det intervjupersonerna säger vid en respondentundersökning är deras egna tankar och åsikter kring ämnet som undersöks. Vid en informantundersökning kan däremot de svar man får räknas som källor (Esaiasson 2017). Svaren de har gett är således av olika karaktär och därför har vi valt att benämna de som 'intervjuperson' för att undvika att resultatredovisningen blir förvirrande. Citatet nedan är ett exempel då Charlotte har svarat som respondent, eftersom det är egna tankar och inte något som vi kan ta som källa för sanning.

“Just den tanken att bli ett träd efter döden är väldigt tilltalande för många. Det är på nått vis en symbol för naturen och att vi lever vidare.” (Charlotte)

Hans citat som vi redovisar för här är ett exempel på ett informantsvar, eftersom han då talar utifrån sitt arbete på Park- och naturförvaltningen.

“Vi har ett mål att ingen ska ha mer än 300 meter till en lokal park. Och det finns dom områdena i Göteborg som inte klarar detta. Så är det. Jag skulle väl tro att Gamlestan saknar det. Undrar hur det är med Majorna och Linné...Majorna borde i alla fall ha det lite bekymmersamt.” (Hans)

Vår metod för denna studie består av semi-strukturerade intervjuer. Arbetet med intervjuerna började genom att vi diskuterade och förde anteckningar om vår förförståelse i ämnet, för att lättare kunna bedöma vad intervjuerna skulle kunna tillföra vår studie (Esaiasson 2017). Metoden anser vi är lämpligast för att besvara studiens frågeställningar. Genom att vi intervjuar personer med expertkunskaper kring olika delar av ämnet ges möjligheten att ställa fördjupande frågor med som kan ge innehållsrika svar.

I kombination med de längre djupintervjuerna har vi även varit i kontakt med Länsstyrelsen, men valde här att göra en kortare intervju via telefon. Denna intervju gjordes för att få mer klarhet och förtydligande angående vilka regleringar som finns kring spridning och gravsättning av aska, då informationen om det är kortfattad på Länsstyrelsens hemsida.

Vi använder oss av en induktiv metod i studien, vilket innebär att vi utifrån vårt empiriska insamlade material försöker se om det är möjligt att dra några slutsatser (Gren & Hallin 2003).

4.2 Djupintervjuer

Insamlingen av empirisk data består av ett antal semistrukturerade intervjuer. Metoden ger goda förutsättningar för att samla in jämförbar kvalitativ data och ofta används en intervjuguide. Denna fungerar som en mall med frågor som intervjuaren vill ställa och kan

förberedas långt innan. Guiden kan frångås under intervjun om relevanta följdfrågor dyker upp eller samtalet tar en annan vändning. Semistrukturerade intervjuer tillåter även den intervjuade att fritt svara och prata om ämnet som denne känner för själv, då frågorna ska vara öppna och inte ledande (Esaïasson 2017).

Vid samtalsintervjuer är det viktigt att komma ihåg sin egen delaktighet i samtalet och den så kallade intervjuareffekten (ibid.). Som intervjuare går det till exempel läsa upp frågorna på ett visst sätt eller använda sitt kroppsspråk så att det leder till annorlunda svar, utan att vara medveten om det. Intervjuareffekten kan även bero på saker som kön, etnicitet och ålder, på så sätt att ett svar kan skilja sig åt på grund av dessa variabler.

För att försöka mildra denna eventuella intervjuareffekt eftersträvade vi att inte lägga oss i svaren vi fick eller leda frågorna så att de kände press att svara på ett visst sätt. Även om vi författare känner varandra sedan tidigare, försökte vi att tona ned vår relation under intervjuerna för att få ett så neutralt samtalsklimat som möjligt och för att inte råka spegla några av våra personliga åsikter inför de intervjuade.

4.2.1 Presentation av intervjupersoner

Nedan redovisas en tabell över alla våra intervjupersoner vid den här undersökningen. Vi beskriver här deras namn, befattning, arbetsplats samt vilken typ av intervju som gjorts samt hur lång tid de pågick.

Tabell 1: Presentation av intervjupersoner

Namn	Befattning	Arbetsplats	Typ av intervju	Längd
Informant 1, Charlotte Runius	Begravningsentreprenör	Fenix begravningsbyrå Stockholm	Telefonintervju, 27/4	30 minuter
Informant 2, Hans Lindqvist	Planeringsledare, träd	Park- och naturförvaltningen, Göteborgs stad	Intervju, 24/4	1 timme
Informant 3, Katarina Evenseth	Begravningschef	Kyrkogårdsförvaltningen i Göteborg	Intervju, 26/4	30 minuter
Informant 4, Lars Schill	Jurist	Länsstyrelsen i Västra Götaland	Telefonintervju, 17/4	8 minuter

4.2.2 Urval av intervjupersoner

För att kunna undersöka möjligheterna att förverkliga vårt syfte, att få ett grönare och mer tätbebyggt Göteborg med hjälp av en alternativ begravningsmetod, har val av intervjupersoner gjorts med intentionen att försöka fånga in ett brett kunskapsunderlag (Esaiasson 2017). Lars Schill från Länsstyrelsen har enbart svarat på frågor av informantkaraktär, medan Katarina Evenseth, Hans Lindqvist och Charlotte Runius alla har varit både informanter och respondenter, men främst det senare.

Esaiasson (2017) tar upp hur centralitet oftast används när urval görs till en intervjustudie. Urvalet grundar sig i att man redan innan har en tanke kring vilka personer som är viktigast att tala med och som har en djupare insyn i det berörda ämnet. För den här uppsatsen fick vi försöka göra vårt urval utifrån vilka som kan tänkas vara insatta kring hur träd används och fungerar, hur markanvändning i Göteborgs stad planeras samt yrkeskunnande kring begravingar och begravningsmetoder. Ett medvetet urval av intervjupersoner är mest lämpligt, som i vårt fall, när få insamlingar ska göras och dessa är koncentrerade till ett geografiskt område. Då det inte är fokus att kunna dra generaliseringar kring befolkningen i denna uppsats är det en urvalsmetod som fungerar bra (Battaglia 2008).

En av anledningarna till att intervjua utomstående är att det är lättare att upprätthålla en vetenskaplig distans. Eftersom vi aldrig träffat någon av personerna innan så fanns det heller inga förväntningar på hur de eller vi skulle vara. Vid informantintervjuer besitter den intervjuade information som möjligen är svår att hitta hos andra individer. För att besvara denna uppsats frågeställningar så är det alltså inte personerna i sig som varit det intressanta vid urvalet, utan det är den bakomliggande kunskapen de har som är eftertraktad (Esaiasson 2017).

Personerna som intervjuats är förstahandskällor och har en central och nära placering till de ämnen som intervjuerna handlade om. Genom sina positioner antog vi att de har insikter som är svåra att hitta någon annanstans. Då vi enbart genomfört intervjuer med en centralt placerad källa inom varje organisation, är vi medvetna om att personen i fråga kan känna lojalitet mot sin arbetsgivare och på så sätt ge tillrättalagda svar. För vår studie är inte det ett problem, då vi medvetet ställt frågor som syftar till att klargöra vad organisationen personen företräder tycker i en viss fråga. Därför anser vi det inte nödvändigt att göra fler intervjuer inom samma organisation (Esaiasson 2017).

Valet av specifika intervjupersoner från Länsstyrelsen, kommunen och Svenska kyrkan gjordes inte aktivt utan det var snarare en form av snöbollsurval som skedde. Med snöbollsurval menas att en tillfrågad ombuds hänvisa till andra tänkbara intervjupersoner (ibid.). Eftersom vi önskade att hitta personer med centralt placerade positioner, började vi med att via mail kontakta Länsstyrelsen och Göteborg stad. I mailen framförde vi att vi ville ha tag på information angående specifika delar av uppsatsämnet och att vi önskade komma i kontakt med lämpliga personer i organisationerna. På det sättet låg det hos Länsstyrelsen och kommunen att hänvisa oss till lämpliga kontaktpersoner.

Begravningsenheten vid Kyrkogårdsförvaltningen i Göteborg fick vi kontakt med genom en präst efter att ha mailat till Svenska Kyrkan. Prästen i fråga kunde gärna svara på våra frågor, men hänvisade till begravningsenheten då de har hand om planeringen av begravningsverksamheten. Charlotte Runius på Fenix begravningsbyrå i Stockholm är den enda person vi sökt direkt kontakt med. Vi hade kunnat ta kontakt med andra inom begravningsbranschen, men eftersom Charlottes företag erbjuder flera olika alternativa begravningsmetoder, kändes hon relevant att prata med.

4.2.3 Intervjuguide

När en intervjuguide skrivs är det viktigt att tänka på formen. Det är något vi har utgått ifrån för att försöka ge underlag för levande samtal där intervjupersonerna känner sig bekväma. Frågorna som ställts har berört träd och begravingar. Vi har även ställt frågor kopplade till de teorier vi tar upp i kapitel tre. Ordningen på frågorna har varit viktig och de har flera gånger kastats om i guiden för att få fram en följd som får samtalet att flyta på naturligt. Även anknytningen till frågeställningarna har varit central då vi försökt att styra intervjuerna kring dessa frågor. Respektive intervjuguide utformades specifikt för de olika informanterna för att på så sätt kunna fånga in deras respektive expertområden. Det var viktigare att samtalen flöt på och att de teman vi ville ta upp blev berörda, än att strikt hålla oss till intervjuguiden. Guiderna var mer ett stöd under samtalen och det gjordes avsteg från dem om en fråga redan besvarats eller när de frågor vi tänkt ställa visade sig vara överflödiga (Esaiasson 2017). Vi försökte hela tiden ha i åtanke att frågorna skulle vara öppna för att få så spontana svar som möjligt och inte ha ledande frågor där den intervjuade skulle känna sig tvungen att svara på ett visst sätt.

Samtliga intervjuer har kretsat kring två teman; träd och begravingar. Vi har försökt fånga in intervjupersonernas tankar kring dessa genom att ställa frågor som uppmuntrar till egna reflektioner. Svaren har vi sedan försökt att koppla till de teoretiska begrepp vi presenterar i kapitel tre. Frågorna utformades för att vara lätta att förstå, korta och inbjudande. Efter de första enklare frågorna kring personuppgifter som namn och befattning, gick frågorna över till att handla om uppsatsens tema. Frågorna utformades för att fånga in de specialkunskaper som respektive intervjuperson förväntades ha. Därför valde vi att ställa frågor om begravingar först till begravningsentreprenören Charlotte Runius och begravningschefen Katarina Evenseth. Hans Lindqvist, fick frågor kring tema träd först, då han arbetar som planeringsledare för träd. Intervjupersonerna fick även några gemensamma frågor, för att en analys och jämförelse skulle kunna göras kring dessa (Esaiasson 2017).

I bilaga 1 finns intervjuguiden för samtliga intervjupersoner bifogade för att läsaren ska kunna följa med i vårt resonemang. Det tydliggör även våra teman, vår tankegång samt vad vi ville få ut av intervjuerna.

4.2.4 Genomförande av intervjuer

Alla de intervjuade fick innan start en kort introduktion till temat för uppsatsen, utan att för mycket avslöjades då vi ville att de skulle få tänka fritt kring ämnet. Däremot fick de en mer

ingående genomgång kring vad själva begravningsmetoden går ut på, för att ha möjlighet att svara på frågorna inom deras respektive expertområden.

De etiska överväganden som gjorts innebar att de intervjuade informerades om att de är del av en vetenskaplig studie och det förtydligades då att vi fått informerat samtycke till detta (Esaiasson 2017). Eftersom det varit viktigt för oss att alla ska känna sig bekväma frågade vi i början av intervjuerna om tillstånd för att spela in dessa. Vi erbjöd även alla intervjupersoner anonymitet vid intervjuens slut, men samtliga tillfrågade godkände att deras namn står med i uppsatsen.

Telefonintervjuerna med Lars Schill vid Länsstyrelsen i Västra Götaland och Charlotte Runius på Fenix begravningsbyrå genomfördes i ett grupprum på Göteborgs Universitet. Här fick vi sitta i en ostörd miljö och kunde koncentrera oss på samtalen. Intervjuerna med Katarina Evenseth och Hans Lindqvist tog plats i konferensrum på deras respektive arbetsplatser. Samtliga intervjuer spelades in med mobiltelefoner och transkriberades direkt efteråt.

Som intervjuare kände vi oss avslappnade i och med att intervjupersonerna gav oss medgivande till att spelas in. En av oss förde anteckningar samtidigt som den andre ledde intervjun. Det här gjorde vi utifall inspelningsutrustningen skulle krångla. För oss var det ett bra tillvägagångssätt då den som ledde intervjun kunde fokusera på samtalet och ställa relevanta följdfrågor och vid behov uppföljningsfrågor för att få mer fyllighet i svaren. De möten vi haft med våra intervjupersoner har upplevts vara väldigt givande och det har fungerat bra med vår intervjuteknik. Det har känts berikande att ha haft möjligheten att kunna åka ut till deras arbetsplatser, som är en trygg plats för dem och ha intervjuerna där.

Varje intervju avslutades med att personerna gavs möjlighet att fylla eller komplettera sina svar (Esaiasson 2017). Våra kontaktuppgifter lämnades till alla intervjuade vid samtalets slut, så att de lätt skulle kunna få tag på oss (ibid.). Vi gjorde så för att de ytterligare skulle känna sig bekväma med att ställa upp och vara säkra på att när som helst kunna ta tillbaka sitt deltagande.

4.2.5 Bearbetning

De anteckningarna som tagits för hand sammanfattades direkt efter intervjuens slut, för att lättare kunna få ner våra tankar när samtalet fanns färskt i minnet. Dessa anteckningar används som ett komplement till det inspelade materialet, då våra egna tankar, stödord och reflektioner bidrar till analysen av intervjuerna.

Samtliga intervjuer transkriberades och finns att tillgå, men bifogas ej som bilaga i denna uppsats, då intervjuerna sammanfattas genomgående i texten. Transkriberingen gjordes genom att vi lyssnade på det inspelade materialet och skrev ner det på en dator.

Efter att texterna transkriberades skrevs de ut och lästes igenom en efter en. Först snabbt för att bilda oss en helhetsbild av intervjun, sedan grundligt. Vid den grundliga genomgången

antecknades sådant vi kom att tänka på utifrån bland annat de teoretiska begreppen vi använder eller när ett svar kunde kopplas till ett svar från en annan intervju. Dessa anteckningar tjänade sedan som sammanfattningar av materialet. Sammanfattningen användes för att tyda de svar vi fått och vi försökte hålla oss på en nivå där vi inte övertolkar det som intervjupersonerna säger. Alla tolkningar som vi gör har vi därför försökt att underbygga genom att skriva ut de citat vi använt.

4.3 Metoddiskussion

Vårt främsta mål är att undersöka huruvida metoden skulle vara möjlig att genomföra överhuvudtaget, vilket en enkätundersökning inte kan svara på. En fokusgrupp hade varit intressant i det avseende att fler åsikter kommer fram. Dock hade det inte bidragit till att svara på våra frågeställningar.

Vår undersökning handlar delvis om begravningar, vilket kan uppfattas som ett känsligt ämne. Men då vi inte frågat någon hur de personligen vill bli begravnen så upplever vi det inte som ett problem. Liknande information om samma företeelse har framkommit från flera av våra intervjupersoner, vilket gör att tillförlitligheten stärks. Intervjupersonerna anses oberoende av varandra då de, vad vi erfar, inte har inte haft kännedom om varandra innan intervjuerna gjordes, men de bekräftar ändå varandras berättelser i vissa delar (Esaiasson 2017).

Det har varit lättare för oss vid de personliga intervjuerna att kunna ställa frågorna i lugnare och mer naturlig samtaltakt, eftersom vi då kunnat se personens minspel, kroppsspråk och på så sätt kunnat avgöra när nästa fråga bör ställas. Även vårt eget kroppsspråk kan ha inverkan på den intervjuade och vi tänkte därför på att inte ha armarna i kors och liknande, samt lät intervjupersonen tala till punkt innan vi lade till följdfrågor.

Det som vi upplever fungerat något sämre för oss är att vi inte haft möjlighet att träffa alla de vi intervjuat, även om vi fått givande och bra information av dessa samtal också. Vid telefonintervjuerna har det varit svårare att få samma flyt i samtalet just eftersom kroppsspråk och minspel uteblir.

För att försöka ge undersökningen god validitet och att vi undersöker det vi påstår oss undersöka, har vi försökt undvika så kallade systematiska fel (Esaiasson 2017). I stycke 4.2.5 tar vi upp hur vi gick till väga för att undvika dessa fel genom att transkribera direkt efter intervjuernas slut. Vi lyssnade även igenom det inspelade materialet flera gånger och kontrollerade mot den transkriberade texten för att minska risken att missa något.

Om studien upprepas med samma personer kommer möjligen resultatet att skilja sig åt mot det resultat vi fått fram. Även om det är samma människor som intervjuas, måste det tas i beaktande att åsikter kan ha ändrats från det första intervjutillfället. Personen som genomför intervjuerna kan frambringa andra svar än de vi fick. De intervjuade kan påverkas och den intervjuareffekt vi hade på Hans, Katarina, Charlotte och Lars, kan skilja sig åt mot någon annan som genomför samma studie.

5. Resultat och analys

5.1 Inledning

I kapitel fem kommer vi presentera, jämföra och tolka de resultat som framkommit av vårt insamlade empiriska material. Resultat och analys kommer att presenteras utifrån våra tre frågeställningar. Det här tillvägagångssättet hoppas vi underlättar att följa med i redogörelsen.

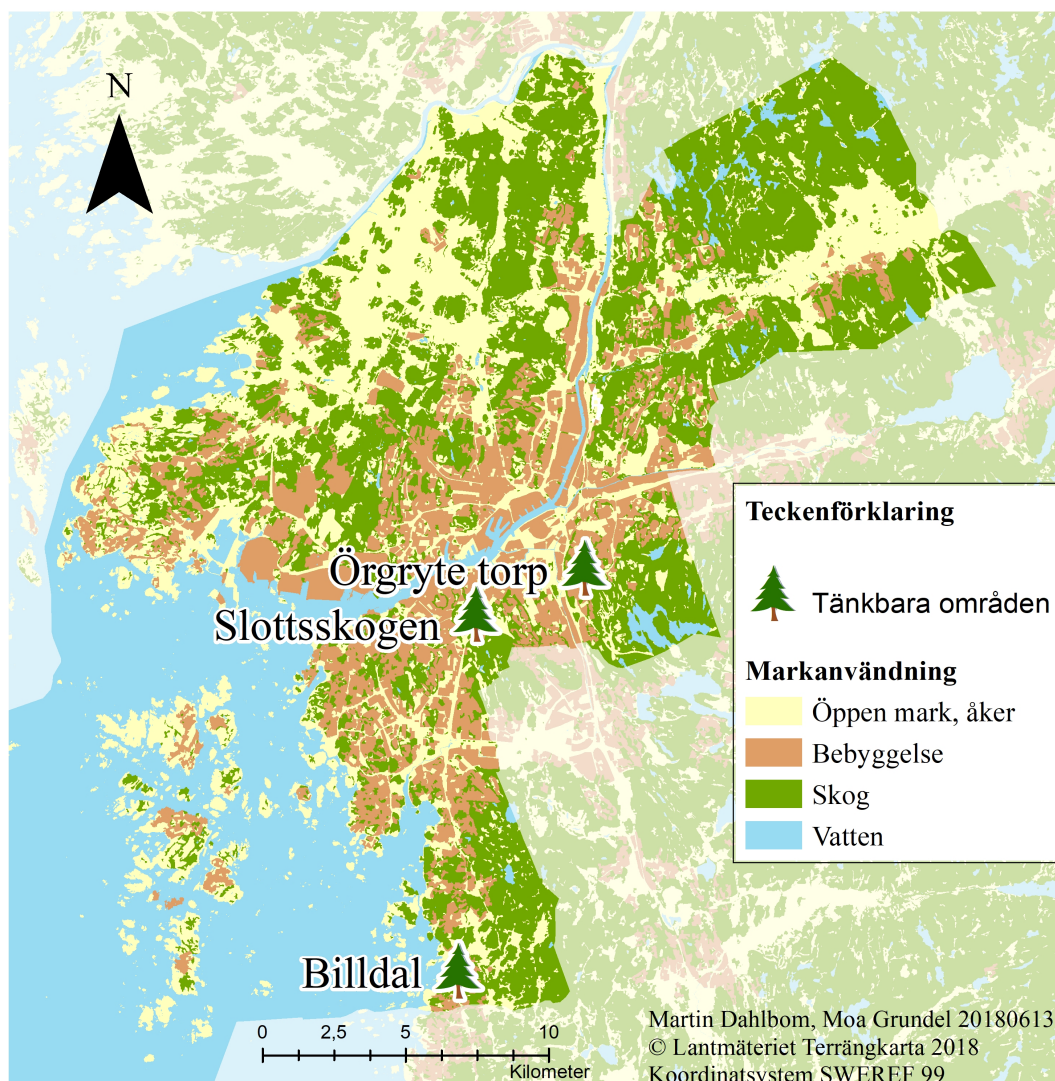
5.2 Vilka är förutsättningarna för att införa minnesträd som begravningsmetod i Göteborg?

“Det finns en jättefin gräsmatta bakom nybygget vid Örgryte torp exempelvis som skulle kunna vara en alldeles utmärkt sådan yta och det finns säkert andra. En del av Slottsskogen skulle man skulle använda för en sådan här funktion.” (Hans)

“På Billdal har vi också urnlundar som ligger i naturområde så det skulle kunna vara ett alternativ där tänker jag.” (Katarina)

Huvudmålet med Göteborg stads trädpolicy, som även togs upp i kapitel två, är att: “Ta till vara och utveckla ekologiska, kulturhistoriska, sociala och ekonomiska värden hos stadens träd och trädmiljöer.” (Stadens Träd 2016). Både Hans och Katarina räknar upp platser i Göteborg som skulle kunna vara lämpliga områden för uppförande av minnesskogar och göra denna begravningsmetod aktuell. Katarina föreslår skogsområden i Billdal och Hans ser möjligheter i Örgryte och Slottsskogen.

Kartan nedan visar de områden i Göteborg som Hans och Katarina föreslår som möjliga att utveckla metoden på.



Figur 2: Karta över intervjupersoners förslag på tänkbara områden för begravningsmetoden.

Platserna ska inte ses som definitiva, utan kartsymbolen i form av en gran är tänkt att endast ge en fingervisning om var i Göteborg platserna ligger.

Vi ser i och med deras svar att det möjligen finns områden i Göteborg som eventuellt kan fungera för ett införande av begravningsmetoden. Eftersom nämnda områden bara var snabba exempel kan fler dyka upp vid en närmare efterforskning.

“Mindre och mindre, skulle jag vilja säga. Beroende på att staden förtätas. Och tyvärr så förtätas den i mitt tycke på fel sätt. Eftersom man förtätar genom att bygga på grön mark. Så alla små såna här naturområden vi har, har haft, och har inne i de mer centrala delarna, de bebyggs ju.” (Hans)

Hans, som är utbildad hortonom, har djupgående kunskaper om träd och dess olika värden. Av denna anledning låg huvudfokus under intervjun med honom på att försöka reda ut vad han anser att träd bidrar med och hur de används i staden. Under intervjuerna identifieras flera utmaningar som finns i samband med ett införande av minnesträd. Hans tar upp att det finns

mindre och mindre plats för att öka antalet träd i staden och vi märker av ett missnöje över att staden förtätas på ett, i hans tycke, fel sätt då det främst är grönområden som bebyggs.

“Vårt syfte med det är naturligtvis, med tanke på att vi är miljödiplomerade, att spara mark och se till att det inte bryts ny sten i onödan. Men vi, som sagt, sparar ju otroligt med mark på detta. I och med att staden förtätas.” (Katarina)

Det är inte bara kommunen som har utmaningar vad gäller att planera markanvändningen. Enligt Katarina vid begravningsenheten erbjuds människor att använda så kallade återgångsgravar, vilket innebär att en grav upplåts på nytt efter att gravrätten gått ut. Gravsättningen vid återgångsgravar görs ovanpå den befintliga kistan eller urnan. Metoden sparar både plats på kyrkogårdarna och material när gravstenen används igen. Katarina påpekar förvisso att stadens förtättningsprocess innebär utmaningar för begravningsenheten, men vi upplever dock inte riktigt samma frustration kring den som hos Hans. Det ska dock nämnas att vi tydligt ser att även Katarina vurmar för träd.

“Jag läste i tidningen om visionen om hur stort Göteborg skulle vara 2035 och då kan jag säga att har vi motsvarande det behovet som vi har idag, om det liksom accelererar och blir större, så kommer det att bli fullt på kyrkogårdarna. Så vi ligger nu i förhandling med staden om att försöka hitta ny begravningsmark.” (Katarina)

Användandet av återgångsgravar är dock inte tillräcklig för att svara på efterfrågan på gravplatser. Utöver användandet av återgångsgravar, jordbegravs årligen cirka 350 personer i gravar som kräver att ny mark tas i anspråk. Markanspråket gör att det börjar bli trångt och flera av Göteborgs mindre kyrkogårdar är fullbelagda. Katarina berättar även att kyrkan ligger i förhandling med staden om att försöka hitta ny begravningsmark.

Eftersom det pågår en förhandling tyder det på att förtätningen inte påverkar kyrkogårdarnas rätt att breda ut sig i stadsrummet. Dock lyser det igenom i hennes svar att begravningsenheten känner ett ansvar för miljön eftersom de har ett arbetssätt där den biologiska mångfalden synliggörs. Trots att tanken är god, så tror vi att det ändå kommer vara ett grönområde som försvinner till fördel för att bygga ännu en kyrkogård. Vi identifierar här ett ytterligare sätt att hantera platsbristen: att metoden med minnesträd skulle kunna införas. Även om exempelvis minneslundar, som vi tar upp under 2.2, också är platssparande, så bidrar inte den metoden till att fler träd planteras.

“Träd föds och dör, precis som allting annat. Det är inte en lyktstolpe, det är inte en parkbänk. Vad vi har bekymmer med idag, och det gäller alla städer, är att vi har byggt en park någon gång i slutet på 1800-talet eller början på 1900-talet och så är parken färdig. Men så är det inte alls, eftersom det är ett ändligt liv du har planterat.” (Hans)

För att träden ska ha möjlighet att utvecklas i staden trycker Hans på vikten att träden planteras med eftertanke. Träden är mycket viktiga för staden och när de blir gamla och dåliga måste nya planteras in. Stadsträd utsätts för en rad olika stressmoment som gör att livsspannet

förkortas avsevärt, som avgaser, föroreningar och markarbeten kring rotsystem. För att parken inte ska förfalla måste en långsiktig planering finnas och ett tänk att inom ett visst antal år ska nya träd planteras. Det måste ske en rotation av stadens trädbestånd, en så kallad succession. På det sätt som Hans uttrycker sig om att träd har ändliga liv, visar på att han håller träden varmt om hjärtat. Påståendet att parken inte blir färdig visar på att han känner ett ansvar för träden under hela deras liv. Han betonar trädens framträdande roll i staden och vikten av att rotationen av trädbeståndet görs.

“Det hade ju blivit som en parkskog så då gäller det ju att plantera med rätt avstånd och sådana här saker. Om vi nu säger att vi har en sådan här minnesskog med uppvuxna träd, så kanske det är lite svårt att komma in med en väldigt ljusälskande art och plantera in mitt inne i, det kanske man får tänka lite grand på. Men du får aldrig glömma gläntan... den är oerhört viktig. Det finns ju två perspektiv egentligen: den stora engelska Woodlandparken, med enorma gräsmatteytor och skogen i en randzon. Jag är mer egentligen för det andra: att sätta mer träd, men glöm aldrig gläntorna. För du ska ha platsen där du kan sola, du ska ha den här gläntan, du kommer från den här grönskuggande takvalvet över dig ut i en solig belyst glänta. Den tror jag är jätteviktig.” (Hans)

Stadens trädpolicy belyser vikten av att använda en variation av arter vid planering av trädplantering. Även Hans talar om förvaltandet av minnesträd och att olika trädarter har olika förutsättningar för att växa. Mellan arter kan det skilja stort vad gäller behov av näring, solljus och skugga. Det är därmed också viktigt att planera en eventuell minnesskog utefter dessa premisser. Vissa trädslag skulle vara helt omöjligt att kombinera, då trädens olika krav på omgivningen inte skulle gå att kombinera. Hans slår även ett slag för att man aldrig får glömma gläntan och att den är oerhört viktig. Återigen visar Hans att han är insatt när det kommer till träd. Uttalandet visar på att han har god insikt i hur viktigt det är att planera och vi ser tendenser till att detta kan vara en central del om begravningsmetoden skulle vara aktuell att införas.

“Jag kan inte se det som att du skulle kunna ha det som ett träd i en refug exempelvis, då tappar du hela minnesbiten. Så, en sådan plats måste vara en plats för kontemplation. En plats för stillhet. I en stor detaljplan så skulle du kunna vika ett parkområde som skulle ha just den funktionen.” (Hans)

“Det hade väl fått lite... ja, blivit lite som en minneslund. Att det blir lite mer högtidligt. Men jag kan tycka att ett koncept som en minnesskog är en ganska attraktiv tanke.” (Hans)

Hans anser att platsen hade förändrats något och att den skulle bli mer högtidlig om minneträden skulle börja spridas i stadsrummet. Han ser problem med att placera minnesträd var som helst, då en sådan plats enligt honom ska inbjuda till stillhet och eftertanke. Om metoden ska införas menar han att kommunen behöver vika speciella ytor till minnesträden. Hans tilltalas av minnesskogar och har en praktisk inramning av svaren, då han trycker på att placeringen av dessa i så fall måste göras med eftertanke. Att han arbetar på kommunen och

är planeringsledare för träd är något som antagligen gör att han tänker på frågan ur ett planeringsperspektiv.

“Vad händer då om man tänker att det är en planta och det ska växa upp och bli ett träd. Men vad blir signalvärdet om det där trädet inte tar sig? Vad händer då? Hur tänker man då som anhörig och i sorg. Ska man då springa dit och plantera ett nytt träd?” (Katarina)

Aska är väldigt surt och det kan innebära svårigheter vid plantering. Vid ett införande av begravningsmetoden ser vi därför behov av att utarbeta arbetssätt för att underlätta att plantorna utvecklas till träd.

“Men som sagt vi vet ju inte vad vi kommer befinna oss om 20 år om 50 år. Så var det ju också när kremationerna kom till Sverige en gång i tiden, det var ju väldigt tabubelagt det här med att man skulle kunna kremera en person. Jordbegravning var ju det vedertagna. Så det var en jättekamp, någonstans slutet på 1800-talet, med eldbegängelseföreningar. Och dom var ju också visionärer i sig så det är jättesvårt att säga; Nä men det där kommer vi aldrig att kunna tillämpa, för det vet vi inte. Det beror ju mycket på samhällets normer.” (Katarina)

“Det finns liksom otroligt konservativa krafter kan man säga, i det här sammanhanget, vad man får och inte får göra med avlidna.” (Charlotte)

Katarina lägger under intervjun fram hur kremering mötte stort motstånd när det infördes i Sverige på 1800-talet. Hon hänvisar till de som ville införa metoden som visionärer och att det inte är möjligt att sia om vad som kommer vara norm om 20 eller 50 år. Charlotte anser att det finns stora konservativa krafter kring vad som får göras med avlidna i Sverige. Det faktum att kremering inte var likställt jordbegravning förrän långt efter att metoden blev tillåten, samt att det mötte stort motstånd i början går att koppla till metoden vi skriver om i denna uppsats. Charlotte talar om något liknande, då vi kan se att det handlar om konservativt tänkande och traditioner, som motståndskrafter.

Charlotte identifierar även att jordbegravningar inte längre är riktigt lika vanligt i Sverige som i övriga Europa. I framförallt städer så har kremeringen tagit över och blivit det vanligaste sättet att begrava människor. Hon tycker sig även se att det är framförallt yngre personer som letar efter alternativa sätt att begravas. Charlotte nämner att människor efterfrågat alternativ till de traditionella ceremonierna.

Under intervjun med Hans presenterar han den aktuella skrivelsen från regeringen: “Strategi för levande städer”. Strategin går i korta drag ut på att kommuner ska ha tillgång till metoder som tillvaratar och integrerar stadsgrönska och ekosystemtjänster i planering, byggande och förvaltning. Hans menar att den lagändring som föreslås och som ger kommuner rätt att införa marklovsplikt är jätte viktig och att det visar att regeringen lägger vikt vid en ökad stadsgrönska.

5.3 Vad anser representanter för begravningsenheten och kommunen om minnesträd?

“Den klassiska holländska byn hade en parklind på torget som man beskar, de klarar också av att bli beskurna väldigt hårt, och klippte så det blev som ett parasoll på torgytan. Den var inte speciellt hög men det blev som ett tak, så man byggde ett tak över torget. Och där oftast byrådet hade sammanträden och sånt.” (Hans)

Under platsbegreppet i kapitel tre beskrivs hur platser inte finns till av sig själva, utan är någonting som skapas av människor och ges mening av att vi använder dem. Det här skapandet är något som Hans på park- och naturförvaltningen tog upp tidigt under intervjun. Han talar om hur träd under 15–1600-talets Holland användes för att skapa platser där de styrande kunde samlas. Det är intressant att Hans här tar upp hur en plats kan skapas utifrån ett träd. I exemplet från Holland, visas hur träd länge har varit viktiga som platsskapare. Det pekar också på hur den här begravningsmetoden kan bidra till att skapa framtida platser.

“Jag tror att för många människor så skulle det nog också kunna vara helande på ett annat sätt. Att istället för att välja en gravplats på en kyrkogård som är traditionell och där man kanske känner att det här stämmer inte med personen som jag vill minnas över huvud taget.” (Katarina)

Platskänsla, som beskriver det känslomässiga band som finns mellan människor och vissa platser, kom upp när begravningsmetoden diskuterades med Katarina. Vissa människor har starkare koppling till platser i naturen än andra och hon tar upp hur den här begravningsmetoden kan vara något som hade fungerat väl för dessa människor. Vidare talade hon om hur det tvärtom kan bli fel för en sådan människa som är starkt kopplad till naturen att bli begravd på en traditionell kyrkogård. Uttalandet pekar på att Katarina anser att platskänsla är en viktig del för människor när det kommer till begravningsfrågor. Att begravas på “rätt” plats visar på det behov som finns av att ha en relation till platsen.

“Om du exempelvis tar lindallén på Vasagatan som är planterad 1890–1920, under det 30-årsspannet så byggde man hela den. Det är 4–5 generationer som har fötts och dött under de träden. Så man måste ju förstå att för dom är det så mycket som är förknippat med de här träden. Vilket kan göra det oerhört känsligt.” (Hans)

Eftersom platskänsla påverkas av relationen mellan människa och plats, ställde vi frågor om hur träd kan vara en del av denna påverkan. Många generationer har fötts, vuxit upp och dött under de här lindarnas livstid och därmed kan det finnas minnen som är starkt förknippade för människor med träden. Ingrepp och förändringar som berör träden engagerar. Hans belyser genom uttalandet hur träd kan stärka platskänslan och att det också kan bli en mycket känslig fråga för människor. Hans nämner en specifik gata i staden, men vi ser att även träd på andra platser kan ha denna effekt. Om ett träd funnits med under en människas uppväxt, stått ute i trädgården hemma, eller på ett annat sätt bidragit med minnen kan platskänslan stärkas genom trädet.

“Vi hade ett jätteträd som blåste ner, det var ute på Säve kyrkogård, och där ändrades hela karaktären på den kyrkogården, när trädet sen hade fallit.” (Katarina)

Under intervjun med Katarina tar hon upp hur träd kan påverka hur en plats upplevs. Hon berättar om hur karaktären på Säve kyrkogård förändrades efter att ett stort träd blåste ner. Vi ser hennes resonemang som ett exempel på hur mycket ett träd möjligen kan betyda för en plats, samt hur avsaknaden av träd också påverkar.

Som tidigare nämnts kan objekt och känsla inte skiljas åt och platser formas av att människor engagerar sig och spenderar tid på dem. Med koppling till detta ställde vi frågor rörande hur begravningsmetoden hade förändrat hur en plats upplevs.

“Det är ju klart att det hade för då hade det ju varit ett minnesträd. Det är ungefär som att man går över en kyrkogård, det är klart att man är medveten om att man går över en kyrkogård. Men det är få människor som tycker det är obehagligt.” (Charlotte)

Metoden hade bidragit till att upplevelsen av platsen hade förändrats menar Charlotte, eftersom människor hade varit medvetna om att det är just minnesträd. Hon drar parallell till hur människor är medvetna om när de går genom en kyrkogård, men att för de allra flesta är inte det en obehaglig upplevelse. Hon tror att de flesta inte tycker det är obehagligt med traditionella kyrkogårdar och att då borde inte en minnesskog ha den problematiken heller.

“Jag tycker att i en stad som förtätas, det är ju en personlig del i det, men vi behöver ha möjlighet att följa med i årstidernas växlingar och träden blir ju då viktiga för att man ser att det är nånting som händer i naturen och någonting som finns. Någonting som är beständigt i en föränderlig värld, klyscha men något åt det hållet tänker jag.” (Katarina)

Katarina tar upp att trädens förändring med årstiderna är betydelsefull. Den pekar på det kretslopp som finns i naturen, att det finns en cirkulation i liv och död som kan ha en läkande effekt på människor. Hon beskriver hur vi har ett behov av att följa med i årstidernas växlingar och känna att naturen är närvarande. Hon uppmärksammar att vi alltid kan gå tillbaka till tryggheten att naturen finns där. Vi ser här hur viktig Katarina anser att relationen mellan människa och natur är och att vi möjligen skulle må sämre utan dess närvaro. Människan är i behov av naturen och att det inte går att komma ifrån, eftersom vi utvecklats tillsammans med den.

“Jag tror att det är en idé som tilltalar alltså. Jag har förstått att nere i Tyskland så är det ju ett alternativ som många tänker sig i och med att vistas i skog och natur är välgörande. Man kanske inte vill gå in i en kyrkogård som Kviberg, som nästan är en kopia på hur staden är uppbyggd med sina olika kvarter. Man kanske vill vara friare. Jag tror det kan ha en framtid.” (Katarina)

Katarina identifierar att människor möjligen kan efterfråga en alternativ begravningsmetod utifrån ett annat perspektiv. Kyrkogårdarna med sin utformning kanske inte passar alla, eftersom vi behöver få vår koppling med naturen. Utformningen innebär att det inte blir lika fritt att röra sig där som att vandra i naturen. Katarina talar här om hur det kanske inte känns lika fritt som det gör att röra sig i en "riktig" skog. Avsaknaden av frihet gör att de välgörande effekter som kommer av att röra sig i skog och natur kan utebli. Hon tror därför att metoden kan ha en framtid, eftersom den berikar även för dem som inte tilltalas av själva begravningsmetoden. Det är något som får en positiv inverkan för alla som skulle vilja ta del av det.

"Det är liksom historiens vingslag när man då känner att det här trädet har stått där i flera hundra år och vuxit sig så starkt och... ja vad har det trädet upplevt? Vad är det för miljöer som har funnits runt omkring? De symboliserar ju nån typ av varaktighet över tid. Det är ju därför som det också gör så ont i en när ett träd av någon anledning blir sjukt och inte längre kan finnas kvar." (Katarina)

"Just den tanken att bli ett träd efter döden är väldigt tilltalande för många. Det är på nått vis en symbol för naturen och att vi lever vidare." (Charlotte)

Charlotte berör den symboliska kopplingen till naturen och hur tanken på att bli ett träd kan vara tilltalande för många. Det kan bli ett sätt att leva vidare efter döden och vi tolkar det som att en nästan skulle kunna bli ett med naturen, vilket har en fin symbolik. Om man tänker sig att efter döden få växa till ett träd och ha vinden blåsande i trädkronan.

När vi kommer in på frågor om relationen mellan människa-natur och i förlängningen människa och träd visar Hans flera gånger genom sina svar att han är väl insatt när det kommer till träd och trädrelaterade frågor.

"Jag avverkar träd, jag har avverkat en hel del träd i mina dagar. Men det är ingenting som man gör... sådär oerhört lättvindigt. Det finns en fantastisk fin gammal norsk plansch på ett träd där det står en text under: "Det tar 10 minuter att fälla ett träd och 100 år att få det att växa tillbaka". Den tanken ska man ha med sig, alltid, när man jobbar med träd." (Hans)

Hans anser att träd ska ses som levande individer. Under intervjun påpekar han att vi som människor måste behandla träden med respekt och även tänka på hur vi förvaltar dem. Hans är själv skogsägare och han berättar att han tagit ner många träd genom åren. Dock är det inte ett lättvindigt jobb, utan något som kräver eftertanke. Vi ser här att Hans anser att relationen mellan människa och natur kan vara stark. Träd växer under lång tid, men det tar människan ett kort ögonblick att fälla dem.

"Jag har sett det någonstans i Danmark, där har dom ett jättefint barngravfält där man, i samband med gravsättningarna, planterar ett körsbärsträd som faktiskt är otroligt vackert. Också för att liksom livet går vidare och symboliserar liksom någonting. Det vi gör på kyrkogården ska också vara en hjälp i sorgprocessen." (Katarina)

Det exempel från Danmark som Katarina tar upp med körsbärsträden och hur de ger ett stöd i sorgeprocessen visar starkt på symboliska värden med träd. Att se ett träd växa upp kan nog ge en väldigt fin mening för de kvarvarande, eftersom det blir något som finns kvar och lever, istället för att besöka en sten som ser likadan ut vid varje besök.

“Min grundinställning i det hela är att man ska vara väldigt försiktig med att lägga sig i vad andra människor vill göra så länge det inte är skadligt. Alla har sina anledningar och det kanske blir jättebra för dom och då tycker jag att vem är jag att lägga mig i det när det inte är något som egentligen är skadligt för någon annan.” (Charlotte)

“Det är viktigt att få ett avsked och ha en ritual kring dödsfallet för att få möjlighet att uppmärksamma den som har gått bort. Men det behöver ju inte betyda att det måste gå till på samma sätt som det alltid har gjort. Det är många som finner en väldigt stor trygghet i det, att man följer traditionen. Men det finns också dom som inte tilltalas av det utan snarare absolut inte vill ha det på det viset, eller att det inte känns rätt i den situationen dom själva är i med sin familj. Och då tycker vi att det är viktigt att dom får hjälp att hitta andra sätt att ändå få en avskedsritual. Jag tror att själva ritualen är viktig.” (Charlotte)

Charlotte menar att begravningen bör ske på så sätt att det passar den avlidne och anhöriga. Valet av plats bör vara större är de möjligheter som finns idag. Om en plats betytt mycket för en avliden och de anhöriga vill begrava personen där, har Charlotte inte några invändningar mot det. Det enda hon ser som ett problem är om valet av plats skulle vara skadligt eller påverka andra personer negativt. Charlotte anser inte att det ska vara ett hinder att begrava någon vid exempelvis ett träd, så länge det inte skadar någon annan. Ståndpunkten ligger i linje med de andra svar hon ger genomgående i intervjun. Människors valfrihet är viktig för henne och i hennes arbete som begravningsentreprenör vill hon tillmötesgå människors önskemål så långt det är möjligt. Vi tycker oss ana att Charlotte anser att den här begravningsmetoden borde tillåtas och att det i större utsträckning borde vara friare för anhöriga att bestämma vad som ska göras med askan. För oss blir det en tydlig koppling till det faktum som tidigare nämnts, att två olika grupper/människor inte kan dela samma uppfattning om verkligheten.

“Jag tycker att det ska vara i naturen, men idag så krävs det att det ska vara vildmark och det tycker inte jag ska vara nödvändigt. Utan jag skulle tycka att man kunde göra det, ja, på en plats i naturen som man har en relation till. Och kanske en trädgård också för den delen om det inte är ett alltför litet sammanhang eller vad man ska säga.” (Charlotte)

Charlotte menar att det borde vara accepterat att gräva ner askan hemma på tomten om så önskas. Hennes uttalande tyder på att hon dels värnar om människors valfrihet att själva välja begravningsplats, dels att öka tillgängligheten till den. Dagens regler gör att valfriheten begränsas. Dock ser hon att det finns sammanhang som inte är lämpliga att använda som begravningsområde.

“Det är ju ett sätt för anhöriga att ha symbolen som en gravplats fast mycket mera tillgänglig.” (Charlotte)

“I och med att vi jobbar utifrån att allting ska vara tillgängligt, du ska kunna ta dig fram till en gravplats oavsett hur rörlig du är. Om du då är rullstolsburen eller har svårt att gå, det dilemma har vi nere på Billdal, där vi har urngravar som ligger inne i ett naturområde. Det går väl an så länge man kan ta sig fram, 25 år senare då när en äldre människa kanske ska besöka föräldragraven och inte längre kan ta sig dit, för att det finns inga upptrampade stigar, det är väl den delen som man då kanske får fundera på.” (Katarina)

Charlotte och Katarina tar under sina respektive intervjuer upp att gravarna måste vara tillgängliga och enligt Katarina är tillgängligheten även något som begravningsenheten arbetar utifrån. Hon ställer sig frågan vad som händer i framtiden när kanske stigar växer igen och försvårar framkomligheten. Charlotte har däremot ett annat perspektiv när hon tar upp utmaningarna med tillgänglighet. Hon påpekar att avståndet till en grav kan göra att den inte besöks så ofta och genom att plantera ett träd istället skulle det kunna öka besöken. I Katarinas svar tycker vi det lyser igenom att hon värnar om de äldre. Vi anar att det kan bero på att hon i och med sin arbetsplats ser vilka det är som besöker gravar och att det möjligen oftast är något äldre personer. Charlottes ingång med att öka frekvensen av gravbesöken tyder mer på att det kan behövas alternativ som passar den vardag som många har. Traditionella kyrkogårdar är möjligen inte tillgängliga för alla, både ur ett fysiskt avståndsperspektiv och hur det upplevs. Det kan finnas mentala spärrar som gör att det känns otillgängligt, men där minnesträd passar bättre.

5.4 Vilka fördelar finns för människor med att plantera minnesträd?

Att människan utvecklats tillsammans med naturen och att vi är i behov av den på känslomässiga, fysiska och estetiska plan är en viktig och central del inom människa-natur. Eftersom många perspektiv försökt fånga in denna samhörighet mellan människa och natur talade vi bland annat med våra intervjupersoner om vilka välgörande egenskaper som naturen kan ha för oss.

“Jag tycker snarare att det har en positiv miljöpåverkan. Aska är väldigt surt och det finns ju ganska mycket idag kring kyrkogårdar. Det blir så mycket aska på samma plats medan det här är en metod där det skulle bli aska lite här och där. I så liten koncentration så är det ju så att säga en naturlig produkt.” (Charlotte)

Det finns en negativ miljöpåverkan med att begrava för koncentrerat på kyrkogårdar, då askan efter en kremation är sur. Charlotte ser däremot att denna alternativa begravningsmetod istället skulle ha en positiv inverkan eftersom askan skulle begravas lite här och där och på så sätt sprida ut den mer än i exempelvis en minneslund. Om metoden börjar användas kan det finnas fördelar för miljön, eftersom askan inte går att placera tätare än vad som ger goda växtförutsättningar för träden.

“Vi har ett mål att ingen ska ha mer än 300 meter till en lokal park. Och det finns dom områdena i Göteborg som inte klarar detta. Så är det. Jag skulle väl tro att Gamlestan saknar det. Undrar hur det är med Majorna och Linné...Majorna borde i alla fall ha det lite bekymmersamt.” (Hans)

“Då använder man kyrkogårdar. Till exempel Stampens kyrkogård, det finns ju inte mycket andra grönområden runt om där. Den låg öde fram till 60-talet då den väcktes till liv igen som levande kyrkogård. Men där är ju alla möjliga aktiviteter som kanske inte hör till kyrkogård. Just för att det är det enda grönområdet som finns.” (Katarina)

Hans pekar ut områden i Göteborg som inte klarar ett av målen i Grönstrategin; att det maximalt ska vara 300 meter mellan en bostad och ett grönområde. Katarina berättar om Stampens kyrkogård vid Ullevi och hur den används av människor för andra ändamål än vad som brukar förekomma på en kyrkogård. Vi tycker oss i Katarinas svar se att kyrkogårdar inte bör användas som grönområden i planeringen eftersom de inte klarar av att möta det behov människor har av att komma ut i naturen. Att bygga minnesskogar istället för att ytterligare breda ut kyrkogårdarna i stadsrummet vore kanske en väg att gå för en lösning på det här problemet.

“Nu när vi tittar på träden och deras värde så tittar man på det samhällsekonomiska värdet. Alltså vad innebär ett träd för dels välbefinnande, men också att det bidrar till att det blir bättre luft. Det blir bättre syre. Ett träd har alltså stora samhällsekonomiska värden. Om man då tittar på ett stort träd, nu med flytten och allt vad man gör med västlänken, det är ganska stora ingrepp i och med att träden inte kan ersättas på något sätt.” (Katarina)

Katarina tar upp hur träd bidrar till att förbättra välbefinnande och luftkvalitet. Om träden skulle försvinna menar Katarina på att de inte går att ersätta med något annat. Begravningsmetoden vi skriver om i den här uppsatsen skulle kunna användas som ett led för att förstärka trädens plats i det offentliga rummet.

“Gamla träd tenderar, framförallt om de har fått lite skador och så vidare, att få in bland annat rötsvampar som börjar bryta ner veden. Och den här mulmen som det blir då, där kan i en första omgång insekter som lägga sina ägg så att larver lever där inne och då kommer hackspettar och andra fåglar som lever på det. Till slut har vi ett hål in, då blir det en bohåla för en fågel att ha sina ungar i och så vidare. Så att, i en stor gammal ek som har lite röta och håligheter i stammen så finns det ofantligt mycket andra organismer. Det är massor av djur som lever där och sen har vi alla lavar och just då de här rötsvamparna, vissa av dem är väldigt sällsynta och i vissa fall är de till och med rödlistade.” (Hans)

I det tolfte av Göteborgs miljömål klargörs att staden ska ha ett landskap som är varierande och arbeta för ett bevarande av den biologiska mångfalden. Under intervjun med Hans ställde vi därför frågor om biologisk mångfald och hur den hör ihop med stadens träd. Han talar om hur träd i alla livsskeden är viktiga för den biologiska mångfalden och att ett träd som är gammalt eller fått lite skador kan leda till att djurliv utvecklas och husera ofantligt många

andra organismer. Hans tar vid upprepade tillfällen upp hur viktiga träd är för den biologiska mångfalden. Fler träd och en större krontäckning skulle öka ekosystemens motståndskraft. I miljömålen klargörs ett behov av att främja den biologiska mångfalden vilket vi ser skulle kunna motivera en användning av minnesträd.

“På Fridhem så har vi fredat ett stort skogsområde, en gammelskog, som är ganska unik i staden. Och det gör vi för att vi ser att det finns utrotningshotade arter, det är nån speciell hackspett tror jag, som lever där uppe. I annat fall så hade vi projekterat muslimska gravar, men så fick vi med styrelsen också på tåget som att, nej okej vi ska inte projektera där, det ska bevaras för eftervärlden. Och det är en urskog som är helt fantastisk.” (Katarina)

På frågan rörande biologisk mångfald ger Katarina exempel på en gammelskog på Fridhems kyrkogård på Hisingen. Begravningsenheten letade ny mark för att utöka det befintliga gravområdet, men projekteringen uteblev då flera utrotningshotade arter finns i skogen. Katarinas svar visar på att begravningsenheten har ett arbetssätt där den biologiska mångfalden får ta plats i projekteringsarbetet. Bevarandet av urskogen anser vi avslöjar en medvetenhet om att det finns områden som inte är passande som gravfält. Lämpligare hade möjligen då varit att använda den här begravningsmetoden, som bidrar till att fler träd planteras, istället för att tas ned.

Att använda ett träd som gravmarkör går bortom praktiska anledningar. De kan användas för att hedra individen på ett annat sätt än en sten och personen kan “leva vidare” genom att trädet fungerar som en länk till anhöriga (Clayden & Dixon 2007). En sten är inget annat än en förmedlare av vem som ligger i graven. Ett träd är levande och ger liv.

“Just den tanken att bli ett träd efter döden är väldigt tilltalande för många. Det är på något vis en symbol för naturen och att vi lever vidare.” (Charlotte)

Våra intervjupersoner har tagit upp immateriella värden ett flertal gånger och bland annat hur begravningsmetoden kan vara en symbol för naturen och att vi lever vidare på så sätt. Charlotte nämner här att begravingar bygger mycket på symboler och ritualer och att vissa människor tilltalas av tanken på att efter sin död på något vis leva vidare i ett träd. Symbolvärdet av att planteras som ett träd och leva vidare genom det tror vi kan vara viktigt för en del människor. Att känna delaktighet även efter sin död kan fylla ett behov som inte går att tillgodose med dagens gravsätt. Det kan också tänkas vara en tröstande tanke att bli något levande igen efter sin bortgång.

“Och då veta att detta träd här representerar en död människa de kan nog få en annan, lite så, filosofisk roll kan jag tänka mig.” (Hans)

“Vi är på väg in nu i något som heter iTree som är en amerikansk uppfinning, just för att värdera ekosystemtjänster för träd. Det är ett monetärt system där man söker värdera, alltså sätta kronor och ören på vad träd eller ett skogsparti är värt. Jag är inte så jätteförtjust i det tänket heller. Därför att det här monetära värdet är så strikt marknadsekonomiskt och i

princip är det i sin yttersta ände så att har du ett väldigt viktigt skogsparti i en tätort, som du då får fram betingar det här värdet. Ja, är marken tillräckligt attraktiv så kommer ju nån att tycka att det är värt dom pengarna att hugga ner skiten och bygga nånting där. [...] jag tror att med det här nya iTree kommer vi monetärt kunna värdera allting. Men om det får rätt pris, det är en helt annan femma.” (Hans)

När vi pratar med Hans om immateriella värden berättar han om iTree och han menar att det är andra saker som behöver räknas in utöver markvärde och vad träd materiellt bidrar med. Vi ser hur en frustration kring det här tillvägagångssättet finns hos Hans, som är en stor trädvän.

“Det finns en studie gjord i Chicago där man byggde en ny intensivvårdsavdelning på ett sjukhus, ut mot ett parkområde och det var som en halvcirkel. Bara glas sen var det en park utanför och man la patienterna så att de tittade ut och det förkortade vårdtiderna på intensivvårdsavdelningen ganska radikalt.” (Hans)

“Det finns en rehabträdgård i Alnarp, där utbrända människor får mycket, mycket snabbare återhämtning i en grön miljö. Påta i jorden och plantera, så och vattna.” (Hans)

När Hans berättar för oss om konceptet med grön rehab kan vi se en önskan om att göra liknande forskning i Sverige. Det syns att ämnet är någonting han tycker är viktigt och att fler undersökningar kring hur parker och träd påverkar människor bör göras.

5.5 Sammanfattning

I avsnitt fem har vi genom att använda oss av citat från våra intervjuer, redogjort för de resultat som framkommit. Resultaten och våra analyser har alla varit kopplade till vårt teoretiska ramverk och utifrån de begrepp vi presenterar i kapitel tre. Vi har även visat på exempel där minnesträd kan vara ett hjälpmedel för att tackla de problem som finns med en förtätning av staden och minskade grönytor. Metoden skulle kunna bidra till miljöförbättringar i och med att fler träd skulle planteras och det finns en tydlig koppling till miljömålen som tagits upp i kapitel två.

Vi kan av Katarina, Hans och Charlottes svar urskilja att de ser utrymme för att införa ytterligare begravningsmetoder. Det nämns bland annat att det finns ett behov från människor som vill känna sig närmare naturen och att det finns människor som vill frånga de traditionella begravningsätten. De identifierar även att det finns olikheter mellan människor och således olikheter i tankar kring döden och lämpliga sätt att begravas på. Katarina, Charlotte och Hans nämner alla att det finns en fin tanke med att bli just ett träd och att det symboliserar något mer än vad en gravsten har möjlighet att göra.

6. Diskussion

6.1 Inledning

I detta kapitel för vi en diskussion med tankar och reflektioner kring om metoden är intressant att införa och utmaningar som kan finnas. Kapitlet avslutas med förslag på vidare forskning som kan göras inom ämnet.

6.2 Ett införande av begravningsmetoden

“Jag tror att det vore spännande. Vi pratar mycket om det i begravningsbranschen, att vad är nästa steg? Jag menar nu har vi ju haft kremationer i drygt 100 år. Vad kommer sen då? Och vad är det som efterfrågas?” (Katarina)

En del av frågorna under intervjuerna kretsade kring hur den alternativa metoden skulle kunna vara intressant att införa som ett alternativ till de metoder, kremering och jordbegravning, som är tillåtna idag. Vi ser att det bland våra intervjupersoner finns en nyfikenhet och entusiasm kring något som skulle bidra till fler träd i staden samtidigt som utvecklingen går framåt. Katarina bekräftade även vår tanke genom att berätta hur de i begravningsbranschen brukar diskutera vad som efterfrågas och vad som kommer komma närmast eftersom kremering har funnits och varit accepterat länge.

Charlotte och Fenix begravningsbyrå märker av att andra alternativ efterfrågas, framför allt i storstäderna. På landsbygden är jordbegravning fortfarande vanligt, men även där ser hon att de är på väg att försvinna. Hon tycker sig märka av att det största intresset för alternativa ceremonier finns hos en yngre generation, vilket visar att andra alternativ bör kunna erbjudas. Människor är i behov av att välja ett begravningsätt som passar deras personlighet. Det blir även ett sätt för människor att få välja själva vad som händer efter döden. Charlotte märker även av att det finns ett samtalsklimat kring begravingar och avlidna som bör uppdateras. Hennes svar visar också att det kanske borde vara lite friare kring vad man vill göra med sin kropp efter döden. Det går även att koppla till det Tuan (1990) skriver om hur vi måste förstå oss själva och våra olikheter. Eftersom 80% väljer att kremeras i Göteborg i dagsläget, samtidigt som Lars Schill på Länsstyrelsen märker av en ökning i antalet ansökningar för askspridning kan det tänkas att dessa är människor som hade kunnat uppskatta metoden.

Den här uppsatsen är från oss ett förslag på hur begravningsmetoden skulle kunna användas, för att effektivisera markanvändning och främja den gröna staden. Syftet är således inte att utesluta kyrkogårdar utan att addera andra alternativ, just eftersom människor känner och vill olika. Minnesskogarna är även tänkta att vara en plats för rekreation och skulle kunna utformas så att det är härligt att vara där. Det skulle kunna finnas gungor, bänkar och liknande som gör att människor vill använda skogen, till mer än att besöka ett specifikt träd.

Om kyrkogårdar ska användas som grönytor i staden så kan den här metoden med minnesträd vara en väg att gå. Precis som Katarina sa så tillfredsställer inte kyrkogårdar behovet av att komma ut i naturen. Om den här begravningsmetoden skulle införas hade ytor, som

egentligen skulle gått till traditionella kyrkogårdar, kunnat vigas åt minnesskogar. Skillnaden mot att begravas i en minneslund blir att ett träd fyller funktionen av en gravsten, eftersom de anhöriga då får en utmärkt plats att besöka och där de vet att just det här trädet hör till en viss person. Därmed skulle också fler grönytor som fyller människors behov av naturen skapas.

“Vi har ju en oerhörd rädsla för döden i det här landet. Dör, det är någonting man gör på sjukhus, det är ingenting man gör hemma som man gjorde förr. I och med att vi har separerat oss så långt från döden så blir det någonting oerhört ångestladdat. Dödsångest finns, när den stunden kommer så kommer vi alla drabbas av den. Att veta att nu är det på väg att ta slut. Men vi förstärker det med den här, att inte se det, att inte känna till det, det är bara någonting stort och mörkt svart som är där borta i horisonten som finns i min framtid.” (Hans)

I dagsläget är kyrkogårdar tydligt avskärmade från andra områden, ofta med hjälp av stenmurar som tydligt visar på att det finns en gränsdragning. Döden och livet sker på åtskilda platser, samtidigt som de befinner sig sida vid sida. Att rumsligt stänga ute det ena från det andra behöver inte vara det enda sättet, utan det går att avdramatisera genom att inkludera. Hans talade om just denna avgränsning och människors rädsla för döden, samt hur denna späs på och blir extra ångestladdad just eftersom vi separerat oss från den.

Vad hade då hänt med en plats om denna typ av begravning var en del av stadsplaneringen? Hur skulle platsen och beteenden kring den förändras? Det kan tänkas att människor skulle hantera och respektera platser på ett annat sätt ifall träden runt omkring vuxit fram ur aska. En spännande tanke är att metoden hade kunnat förändra relationen med staden och ökat respekten för allmänna platser. Det kan hända att en del människor ställer sig negativa till att begravningsmetoden skulle användas, eftersom det påverkar alla. Även om de inte själva använder metoden eller har en anhörig som gör det, så påverkar det upplevelsen av rummet, precis som en kyrkogård kan göra.

Det finns negativa sidor med begravningsmetoden som är viktiga att ta upp. Vissa människor kan uppleva olustkänslor av att gå i en skog som består av minnesträd. På kyrkogårdar visas det tydligt att det är gravar i marken och de är utmarkerade. Möjligen behöver även minnesskogarna utmärkas för att det tydligt ska framgå att det ligger människor begravda i ett område. Närheten av döden kan upplevas som negativ och denna känsla kan inte tvingas på människor. Det måste därför finnas möjlighet att välja huruvida man vistas i minnesskogen eller inte. Minnesskogen bör alltså inte placeras på en plats människor exempelvis använder som strövområde.

En viktig aspekt att ta hänsyn till är ifall trädskottet inte skulle slå rot och växa till sig. Vid en sådan situation skulle det antagligen vara påfrestande för de sörjande som förväntar sig ett träd som de kan besöka. Tillgängligheten, som både Charlotte och Katarina tar upp, är också något att tänka på eftersom det vid en minnesskog kan tänkas vara svårare att ta sig fram med nedsatt rörelseförmåga.

Vi har i kapitel tre redovisat för hur träd historiskt varit symboliskt kopplade till döden. Att begravas på ett alternativt sätt och "bli" ett träd bör då inte vara ett alltför stort steg att ta. Vi tar i samma kapitel även upp hur sörjande behöver ett objekt att koppla sina känslor till. I det här fallet fyller trädet samma funktion som en gravsten gör i dagsläget (Clayden & Dixon 2007). Det måste alltså inte vara en sten som representerar den avlidne. Möjligen ses det här som en kontroversiell metod av många och den kan komma att stöta på motstånd, vilket ofta kan vara fallet när nya idéer läggs fram.

Den här typen av begravning kan tänkas vara en metod som behöver tid på sig för att bli accepterad, på samma sätt som när kremering tilläts. Med tiden skulle kanske metoden kunna vara något som människor söker sig till, eller andra alternativ till de existerande. En förutsättning för att metoden ska kunna möjliggöras över huvud taget är att människor efterfrågar den. Ett första steg för just den här metoden kan därför vara att införa minnesskogar. När en tid har gått och dessa minnesskogar blivit en del av vår vardag går det kanske att utveckla metoden ytterligare och föra in den i stadsrummet som ett byggelement. Träden skulle då kunnas planteras inne i centrum, vilket skulle öka tillgängligheten samtidigt som det bidrar till att få en större krontäckning i staden. Vissa människor skulle kanske till och med föredra tanken på att bli ett stadsträd i exempelvis en allé, eller stå i en dunge med andra träd på en lekplats, framför att stå i en minnesskog. Det kan finnas människor som inte behöver en utmarkerad minnesplats, men som ändå finner tanken på att bli ett träd rogivande. Människor är olika och därav bör vi kunna få möjligheten att välja en lämplig plats för vår sista vila. Det här kan vi koppla till vår frågeställning angående vilka fördelar som finns för människor med minnesträd. Införandet av minnesträd ser vi kunna användas som ett led i att freda träd under en längre tid och stärka relationen mellan människa och natur.

Det går även att ta det Hans sa i beaktande, att träd möjligen inte får sitt rätta värde om de enbart värderas ur en fysisk eller ekonomisk synvinkel. Det faktum att träd påverkar oss människor på immateriella och känslomässiga sätt bör tas med i beräkningen, annars kan viktiga träd i staden gå förlorade. Genom begravningsmetoden skulle ett förvaltande av träden kunna hindra att de fälls utan eftertanke.

6.3 Förutsättningar för minnesträd i Göteborg

Att införa minnesträd hade bidragit till fler träd i staden - och fler träd i staden betyder bättre luft, ökad biologisk mångfald samt att de får oss att må bra. Det finns även andra tänkbara fördelar vi tagit upp tidigare i arbetet. Men det finns ett hinder som gör att denna metod inte kan bli verklighet i dagsläget. Samtliga av de vi intervjuat tar upp att det för den här typen av alternativ begravningsmetod kommer det krävas en lagändring. I Sverige regleras askspridning i Begravningslagen (SFS 1990:1440) 5 kap. 5§ där det står att "Stoft eller aska får gravsättas bara på allmän eller enskild begravningsplats." Det innebär, som Lars Schill påpekar, att lagstiftningen inte är tillämplig för att gravsätta aska utanför en begravningsplats. Om Länsstyrelsen ska ge tillåtelse att aska sprids, så understryker han att den ska spridas anonymt för att det inte ska synas att någon är gravsatt.

Charlotte Runius är den som starkast betonat att regleringen i Sverige är för restriktiv och att det är ett förfärligt projekt att försöka ändra på denna. Wall (2000) menar att lagen är skriven för att passa de gravskick som är tillåtna idag:

“När fördelarna från gravplatser med gravrätt och de från minneslundan, som inte har någon gravrätt, skall kombineras bör kanske nya upplåtelseformer skapas som är anpassade för dessa gravar.” (Wall 2000, 61).

Citatet visar att Wall identifierar ett framtida behov av ytterligare begravningsalternativ redan år 2000. Vi tror inte att den här begravningsmetoden är något som, med grund i de svar vi fått under intervjuerna, kommer införas utan efterfrågan. Det är centralt att synliggöra att alternativ finns, som går ifrån de två begravningsätt som är tillåtna idag. För att understryka behovet av metoden kan argument om den betydande markåtgång vid traditionell jordbegravning synliggöras. Det här svarar även delvis på vår fråga angående vilka förutsättningar som finns för att införa begravningsmetoden.

För att metoden skulle vara möjlig att överhuvudtaget införa i Sverige så är det flera saker som måste tas i beaktande. Eftersom ämnet kan vara känsligt måste metoder utvecklas som minimerar risken för att trädskottet inte skulle ta sig. Lämpliga områden för ändamålet behöver också undersökas, så att minnesträden inte hamnar på en plats som är svår att ta sig till. Den fråga som vi identifierar som den viktigast att undersöka är huruvida Göteborgs befolkning efterfrågar möjligheten att kunna bli ett minnesträd.

6.4 Förslag till vidare forskning

För framtida forskning inom ämnet kan det vara intressant att undersöka hur människor ställer sig till alternativa begravningsätt utöver de som används idag. Det skulle även vara intressant att se hur inställningen till minnesskogar ser ut. En enkätundersökning hade kunnat bidra med att se ifall befolkningen i Göteborg tenderar till att öppna upp för en alternativ begravningsmetod.

Då det kan vara svårt att få ett beslut kring en eventuell lagändring med enbart Göteborg som utgångspunkt, hade undersökningar behövts i flera delar av landet. Det finns andra alternativ till jordbegravning och minneslund utomlands, exempelvis som skogskyrkogårdarna i Storbritannien som vi nämner kapitel 2. En idé kan vara att göra en jämförande studie med dessa metoder; hur de ser ut, hur de fungerar och vilka för- och nackdelar de har.

Det skulle även kunna vara av intresse att mer grundligt undersöka vilka platser i Göteborg som hade varit passande för uppförandet av dessa så kallade minnesskogar. Undersökningar kan göras kring vilka områden som är i behov av fler grönytor och vilka som skulle kunna göras om till minnesskogar.

En fråga vi ställer oss är om allmänheten vet hur stor markanvändning kyrkogårdarna tar i anspråk, eller om det är kunskap som enbart finns hos kommunen och begravningsenheten. Det kan vara en framtida utmaning att visa på markanvändningen för att skapa opinion för metoden.

7. Slutsats

Studiens dominerande syfte har varit att undersöka hur Göteborg kan bli en grönare stad samtidigt som den förtätas, genom att använda en alternativ begravningsmetod. Samt huruvida införandet av denna begravningsmetod går att inkludera i arbetet för utvecklingen av hållbar stadsplanering och främst offentliga platser.

Vår studie utgick från följande frågeställningar:

- Vilka är förutsättningarna för att införa minnesträd som begravningsmetod i Göteborg?
- Vad anser representanter för begravningsenheten och kommunen om minnesträd?
- Vilka fördelar finns för människor med att plantera minnesträd?

För att metoden skall komma upp på den politiska agendan behöver befolkningen visa att ett intresse finns och att ett införande av den är efterfrågat. Om metoden blir tillåten och börjar användas är det viktigt att plantera träden med eftertanke och att tidigt i planeringen undersöka vilken typ av träd som hade passat var i en minnesskog. Blandningen av träd bör vara god för att främja den biologiska mångfalden och ge träden så goda förutsättningar som möjligt.

Våra intervjupersoner; begravningsentreprenören Charlotte Runius, begravningschefen Katarina Evenseth och planeringsledaren Hans Lindqvist från Göteborgs kommun har alla fått komma till tals med vad de anser om metoden. De har fått svara både utifrån sina respektive yrkesroller och personliga åsikter. Det som framkommit är att vissa praktiska saker skulle behöva undersökas närmare, men att de alla är positivt inställda till ett införande av metoden. De tror alla tre att det kan finnas en läkande effekt med att begravas och "bli" ett träd, både för den avlidne och för de som sörjer. De har även en positiv inställning till att utveckla de befintliga begravningssätt som idag är tillgängliga.

De fördelar som kan finnas med begravningsmetoden är både materiella och immateriella. Träd bidrar med bättre luft, biologisk mångfald och dämpad bullernivå, samtidigt som de låter oss följa med i årstidernas växlingar. De är kopplade till minnen och kulturhistoriska värden men de bidrar även till psykiskt och fysiskt välmående. Eftersom vi människor är starkt sammankopplade med naturen finns det en länk mellan oss och träd, vilket gör att alla värden kopplade till de inte går att räkna i pengar. Det går självfallet att plantera fler träd i staden utan att det samtidigt är en begravningsplats, men genom att kombinera dem skulle plats kunna sparas in i en stad som förtätas i och med att träden då skulle kunna fylla två syften. En nackdel som kan finnas med metoden är tillgängligheten. Eftersom det hade blivit minnesskogar är det något mer svårframkomligt än på en kyrkogård för personer med nedsatt rörelseförmåga. Det finns även en risk med att trädskottet inte tar sig, vilket skulle kunna bli en ytterligare sorg för de sörjande som nyligen förlorat en närstående.

Vi menar på att ett införande av minnesträd kan bidra till att skapa fler platser i staden som är till för rekreation, stillhet och tröst. Den funktion som minneslundens har idag, kan möjligen spridas i stadsrummet genom användandet av minnesträd.

8. Referenslista

- Aravot, I., (2002). Back to Phenomenological Placemaking. *Journal of Urban Design*, 7(2), pp.201–212.
- Clayden, A. & Dixon, K., (2007). Woodland burial: Memorial arboretum versus natural native woodland? *Mortality*, 12(3), pp.240–260.
- Cloke, P. & Pawson, E., (2008). Memorial Trees and Treescape Memories. *Environment and Planning D: Society and Space*, 26(1), pp.107–122
- Cresswell, T., (2015). *Place: an introduction* 2nd ed., Chichester: John Wiley & Sons.
- Cross, J.E., (2001). What is Sense of Place? Presentation prepared for the 12th Headwaters Conference, Western State Colorado University, November 2-4, 2001.
- Elmhirst, R., (2001). Resource Struggles and the Politics of Place in North Lampung, Indonesia. *Singapore Journal of Tropical Geography*, 22(3), pp.284–306.
- Esaiasson, P. et al., (2017). *Metodpraktikan : konsten att studera samhälle, individ och marknad* Femte upplagan., Stockholm: Wolters Kluwer.
- Gren, M., Hallin, P.-O. & Lindqvist, I., (2003). *Kulturgeografi : en ämnesteoritisk introduktion* 1. uppl., Malmö: Liber.
- Ingold, T., (1993). The temporality of the landscape. *World Archaeology*, 25(2), pp.152–174.
- Kellert, S.R. & Wilson, E.O., (1993). *The Biophilia hypothesis*, Washington, D.C.: Island Press.
- Macnaghten, P. & Urry, J., (2000). Bodies in the Woods. *Body & Society*, 6(3-4), pp.166–182.
- Massey, D., (1994). *Space, place and gender*, Oxford: Polity Press.
- Sandberg, M., (2017). Kan du se betesmarken för alla träd? En fallstudie från Östra Vätterbranterna. I Jönsson, E. & Andersson, E., 2017 (red.) *Politisk ekologi. Om makt och miljöer*. Lund: Studentlitteratur. ss. 231-256
- Schmuck, P. & Schultz, P.W., (2002). *Psychology of sustainable development, Inclusion with Nature: The Psychology Of Human-Nature Relations* pp 61-78, Boston: Kluwer Academic.

Seymour, V., (2016). The Human-Nature Relationship and Its Impacts on Health: A Critical Review, *Front Public Health*. 2016; 4: 260.

SFS 1990:1440. Begravningslag. Stockholm: Kulturdepartementet.

Sjöman, H. & Slagstedt, J., (2015). Träd i urbana landskap 1. uppl., Lund: Studentlitteratur

Tuan, Y.-F., (1990). *Topophilia : a study of environmental perception, attitudes, and values Morningside.*, New York: Columbia University Press.

Wall, B. & Svenska kyrkans församlingsförbund, (2000). *Gravskick i förändring : tradition och visioner*, Stockholm: Svenska kyrkans församlingsförbund.

Wingren, C. et al., (2015). *Urbana nyanser av grönt : om grönskans roll i en förtätad klimatsmart stad*. Alnarp: Movium.

Elektroniska källor

Battaglia, M. (2008). Purposive sampling. I Lavrakas, P. (red.) *Encyclopedia of Survey Research Methods*. Tillgänglig: <http://dx.doi.org/10.4135/9781412963947> [Hämtad 2018-05-05-23]

Bildkälla miljömål

<https://www.miljomal.se/Publikationer-och-bilder/Logotyper-och-bilder/Miljokvalitetsmalen/Enskilda-miljokvalitetsmal/> [Hämtad 2018-05-24]

Boverket, Låt staden grönska - Klimatanpassning genom grönstruktur (2010)

<https://www.boverket.se/globalassets/publikationer/dokument/2010/lat-staden-gronska.pdf>
[Hämtad 2018-03-18]

Capsula Mundi, Life never stops (2018)

<http://www.capsulamundi.it/en/> [Hämtad 2018-03-28]

Göteborgs stad, Göteborgs tolv miljömål, mål 2

http://goteborg.se/wps/portal/start/miljo/goteborgs-tolv-miljomal/frisk-luft!/ut/p/z1/04_Sj9CPykssy0xPLMnMz0vMAfljo8ziTYzcDQy9TAy9LXyDTA0cA8z9XYxCXAwMHU30wwkpiAJKG-AAjgb6BbmhigD5RoRH/dz/d5/L2dBISEvZ0FBIS9nQSEh/
[Hämtad 2018-05-24]

Göteborgs stad, Göteborgs tolv miljömål, mål 11

http://goteborg.se/wps/portal/start/miljo/goteborgs-tolv-miljomal/god-bebyggd-miljo!/ut/p/z1/04_Sj9CPykssy0xPLMnMz0vMAfljo8ziTYzcDQy9TAy9_V29zAwcTYMDAj0dAw3djY31wwkpiAJKG-AAjgb6BbmhigCe4TYH/dz/d5/L2dBISEvZ0FBIS9nQSEh/
[Hämtad 2018-05-24]

Göteborgs stad, Göteborgs tolv miljömål, mål 12

http://goteborg.se/wps/portal/start/miljo/goteborgs-tolv-miljomal/ett-rikt-vaxt--och-djurliv/!ut/p/z1/04_Sj9CPykssy0xPLMnMz0vMAfljo8ziTYzcDQy9TAy9_V29zAwcTYMD_Aj0dAw0tDEz1wwkpiAJKG-AAjgb6BbmhigAsKBu3/dz/d5/L2dBISEvZ0FBIS9nQSEh/

[Hämtad 2018-05-24]

Göteborgs stad, Grönstrategi för en tät och grön stad (2016)

https://goteborg.se/wps/wcm/connect/0bbf9fb8-a6a9-43bf-9548-34e7697d8f0e/Gr%C3%B6nstrategi_20140324.pdf?MOD=AJPERES

[Hämtad 2018-05-09]

Göteborgs stad, Stadens träd - Policy för park- och gatuträd i Göteborg (2016)

http://goteborg.se/wps/wcm/connect/5c8a18f4-82e0-4078-9526-62953791239e/stadens_tr%C3%A4d.pdf?MOD=AJPERES

[Hämtad 2018-03-28]

Göteborgs stad, Strategi för Göteborg 2035 Utbyggnadsplanering (2014)

http://goteborg.se/wps/wcm/connect/2b48a33f-df7f-4109-8f7e-6a188582c2cc/up_slutrapport_lag.pdf?MOD=AJPERES

[Hämtad 2018-05-17]

Heyman, E. (2009). Mer aska sprids i havet. *Göteborgs-Posten*, 12 januari.

<http://www.gp.se/nyheter/goteborg/mer-aska-sprids-i-havet-1.1113158>

[Hämtad 2018-06-09]

Lantmäteriet, Terrängkarta (2018)

Tillgänglig via <https://maps.slu.se/>

[Hämtad 2018-05-15]

Länsstyrelsen Västra Götaland, Begravningar (2018)

<http://www.lansstyrelsen.se/VastraGotaland/Sv/manniska-och-samhalle/begravningar/Pages/default.aspx>

[Hämtad 2018-03-28]

Minneslund, Svenska kyrkan

<https://www.svenskakyrkan.se/mora/kistgrav-urngrav-askgrav-minneslund>

[Hämtad 2018-06-02]

Project for Public Spaces, Placemaking - What if we built our cities around places? (2016)

<https://dn60005mpuo2f.cloudfront.net/wp-content/uploads/2016/10/Oct-2016-placemaking-booklet.pdf>

[Hämtad 2018-04-16]

Svenska kyrkan, Kistgrav, urngrav, askgrav, minneslund (2016)

<https://www.svenskakyrkan.se/mora/kistgrav-urngrav-askgrav-minneslund>

[Hämtad 2018-06-02]

Svenska kyrkan, Kremation (2017)

<https://www.svenskakyrkan.se/goteborg/kgf/kremering>

[Hämtad 2018-06-02]

Svenska kyrkan, Kyrkogårdar och begravningsplatser (2017)

<https://www.svenskakyrkan.se/goteborg/kgf/kyrkogardar-och-begravningsplatser-> [Hämtad 2018-05-21]

Sveriges kyrkogårds- och krematorieförbund, 2015

<http://www.skkf.se/sites/default/files/editorial/skkf-krem-statistik-2015.pdf> [Hämtad 2018-06-02]

Statistiska Centralbyrån, Urbanisering – från land till stad (2015)

<http://www.scb.se/hitta-statistik/artiklar/2015/Urbanisering--fran-land-till-stad/> [Hämtad 2018-04-06]

Urna bios, Bios urn (2018)

<https://urnabios.com/> [Hämtad 2018-03-28]

Urngravar, Svenska kyrkan

<https://www.svenskakyrkan.se/partillekyrkogardsforvaltning/urngrav> [Hämtad 2018-06-02]

Bilagor

Intervjuguide

Datum: 24/4 **Plats:** Åvägen, Göteborg

Informant: Hans Lindqvist, planeringsledare träd på Park- och naturförvaltningen

Intervjuare: Moa och Martin

Börja med att informera kring vårt arbete och vad begravningsmetoden går ut på. Även be om tillåtelse för att spela in intervjun. Fråga om respondenten vill ha intervjun utskriven och godkänna de citat vi använder innan vi skickar in.

Vad arbetar du med och hur länge har du gjort detta?

Tema träd:

- Vad har träden för funktioner i staden?
- Vad innebär trädpolicy från 2016 och hur stor inverkan har den i ert arbete på Park- och naturförvaltningen?

Från Trädpolicy, sidan 6: "I Göteborg finns de flesta mycket värdefulla träden i stadens parker. Där har de fått stå i fred i många år till skillnad från i skogar med modernt skogsbruk. Det är därför viktigt att vi tar tillvara och utvecklar trädens värden i synnerhet i den centrala staden. "

- Hur kommer detta till uttryck i det arbete ni gör?
- Vilka värden är det som eftersträvas i det arbete ni gör?
- Finns det någon gradering av dessa olika värden?
- Finns det värden som inte går att mäta?
- Vilka fördelar finns för oss människor med träd?
- Visar allmänheten intresse angående stadens träd? Blir park- och naturförvaltningen ofta kontaktad angående stadens träd?
- Vad brukar allmänhetens ärenden handla om?
- Tror du det finns någon koppling mellan människor och träd på andra sätt än de fysiska?
- Hur ser budgeten ut för att ta hand om stadens träd?
- Hur ser platsutrymmet ut? Finns det utrymme för fler träd och grönområden inom Göteborg?
- Är det någon del av staden som har ett underskott av grönytor?
- Vad är den vanligaste orsaken till att träd tas ner?
- Finns det några generella regler kring hur länge ett träd får stå?
- Tror du det skulle finnas en risk att det blir för mycket träd om detta blev en godkänd metod?

- Tror du att det hade förändrat hur människor upplever staden, ifall vissa träd var minnesträd?

Tema begravning:

“Träd i staden kommer i framtiden att få en allt viktigare roll. Göteborg ska utvecklas till en grön och nära storstad. Med andra ord ska staden byggas tätare men det ska samtidigt finnas rum för parker och träd” står det i Trädpolicyen (s. 8) från 2016.

- Skulle den här begravningsmetoden kunna vara en del av detta?
- Hur ser möjligheterna ut för att kombinera Göteborg stads trädpolicy och det uttalade behovet av träd, med minnesträd?
- Vad krävs för att tillåta metoden?
- Tror du att det skulle finnas ett intresse från kommunens sida att öppna upp för minnesträd?
- Hur ställer du dig personligen till denna metoden?
- Skulle detta kunna tas upp som en lokal/kommunal/regional fråga istället för ett centralt beslut?
- Vad ser du för problematik/fördelar med att kombinera dessa två? Skulle det bli en skillnad i hur träden behandlades?
- Skulle du kunna rekommendera metoden utifrån ett hållbarhetsperspektiv?
- Hade du kunnat tänka dig att använda en sådan skog i rekreationellt syfte?
- Ser du några etiska hinder med att använda en minnesskog?

Om plats eller platskänsla inte kommit upp, så ställ någon av dessa frågor:

- Tror du att träd bidrar till att en plats blir mer populär att använda?
- Vad har du för relation till träd? Är de något du lägger märke till i vardagen?
- Symboliserar träd någonting för dig? Isåfall vad?

Detta var våra frågor. Finns det något du tänkt på eller vill tillägga?

- Vill du vara anonym, eller kan vi använda ditt namn i uppsatsen?

Datum: 26/4 **Plats:** Kviberg

Informant: Katarina Evenseth, begravningschef och ordförande i Sverige Kyrkogårdschefer

Intervjuare: Moa & Martin

Börja med att informera kring vårt arbete och vad begravningsmetoden går ut på. Även be om tillåtelse för att spela in intervjun. Fråga om respondenten vill ha intervjun utskriven och godkänna de citat vi använder innan vi skickar in.

Vad arbetar du med och hur länge har du gjort detta?

Tema begravning:

- Hur många valde att sprida sin aska i en minneslund förra året?
- Har ni märkt av någon ökning de senaste åren?
- Märker du av någon förändrad attityd kring miljövänligare begravningsalternativ?
- Är det stort tryck på gravplatserna i Göteborg?
- Finns det områden som är fullbelagda och som inte har plats för fler gravar?
- Hur länge är en grav aktiv och vad händer med det som är kvar i marken när graven avslutas?
- Skulle det finnas det några hinder från kyrkans sida gällande att öppna upp för det här sättet att begravas på?
- Vet du hur ser det ut juridiskt sett?
- Ser du personligen några problem med denna typ av begravning?
- Är detta en begravningsmetod du skulle vilja kunna erbjuda?
- Skulle en kunna se det som att kyrkogården breder ut sig i stadsrummet?
- Vilka fördelar/nackdelar ser du?
- Tror du att det hade förändrat hur människor upplever staden, ifall vissa träd var minnesträd?
- Skulle det fungera med minnesträd på kyrkogårdar och vad krävs för att använda metoden?
- Finns det utrymme för att utveckla minnesskogar istället för att enbart ha de traditionella alternativen?

Tema träd:

Fråga om hon känner till trädpolicyn. Annars förklara kort dess syfte.

“Träd i staden kommer i framtiden att få en allt viktigare roll. Göteborg ska utvecklas till en grön och nära storstad. Med andra ord ska staden byggas tätare men det ska samtidigt finnas rum för parker och träd” står det i Trädpolicyn (s. 8) från 2016.

- Tror du att den här begravningsmetoden skulle kunna vara en del av detta?
- Vad tycker du att träd har för funktion i staden?
- Finns det värden med träd som inte går att mäta?
- Vad har du för relation till träd idag? Är de något du lägger märke till i vardagen?
- Symboliserar träd någonting för dig?

- Finns det några immateriella värden?
- Tror du att träd bidrar till att en plats blir mer populär att använda?
- Hade du kunnat tänka dig att använda en minnesskog i rekreationellt syfte?
- Ser du några etiska hinder för att använda en minnesskog?

Detta var våra frågor. Finns det något du tänkt på eller vill tillägga?

- Vill du vara anonym, eller kan vi använda ditt namn i uppsatsen?

Datum: 27/4 **Plats:** Göteborg

Informant: Charlotte Runius, begravningsentreprenör på Fenix begravning

Intervjuare: Moa och Martin

Börja med att informera kring vårt arbete och vad begravningsmetoden går ut på. Även be om tillåtelse för att spela in intervjun. Fråga om respondenten vill ha intervjun utskrivet och godkänna de citat vi använder innan vi skickar in.

Vad arbetar du med och hur länge har du gjort detta?

Tema begravning:

- Ni erbjuder en metod hos Fenix som kallas Rest in Tree. Kan du berätta vad denna metod går ut på?
- Hur väcktes idén till “Rest in Tree”?
- Hur långt har ni kommit i processen att införa denna typ av begravning?
- Vad är det som krävs för att metoden ska bli godkänd/börja användas?
- Vad blir miljöpåverkan av att skjutas ner under ett träd?
- Hur ser intresset ut för “Rest in Tree”, är det något som har efterfrågats hos er?
- Du har tidigare nämnt i en intervju med Allers 4 november 2017, att ni fått reda på av biologer att det skulle bli svårt att införa minnesträd i Sverige. Vad var anledningen till detta? Varför skulle det vara svårare här än på andra ställen?
- Hur godkänner man att en människa begravs genom metoden som ni erbjuder? Kommer det behövas ett godkännande från personen innan den avlider eller kommer det räcka med att anhöriga tar det beslutet?
- Har ni märkt av ett större intresse att begravas på ett mer miljövänligt sätt?
- Vad ser du för fördelar/nackdelar med den här metoden jämfört med de traditionella sätten att begravas?
- Tror du att det hade förändrat hur människor upplever staden, ifall vissa träd var minnesträd?
- Hur skiljer miljöpåverkan åt mellan att kremeras och begravas?

Tema träd:

- Vad har du för relation till träd idag? Är de något du lägger märke till i vardagen?
- Vad tycker du att träd har för funktion i staden?
- Symboliserar träd någonting för dig? Isåfall vad?
- Tror du att det hade förändrat hur människor upplever staden, ifall vissa träd var minnesträd?
- Finns det värden med träd som inte går att mäta?
- Finns det några immateriella värden?
- Tror du att träd bidrar till att en plats blir mer populär att använda?

Fråga om hon känner till trädpolicy. Annars förklara kort dess syfte.

“Träd i staden kommer i framtiden att få en allt viktigare roll. Göteborg ska utvecklas till en grön och nära storstad. Med andra ord ska staden byggas tätare men det ska samtidigt finnas rum för parker och träd” står det i Trädpolicyen (s. 8) från 2016.

- Tror du att den här begravningsmetoden skulle kunna vara en del av detta?

Antag att den här metoden skulle bli godkänd och minnesskogar börjar växa upp.

- Ser du några etiska hinder för att använda en minnesskog?
- Finns det några platser du anser som olämpliga att använda för minnesträd?

Detta var våra frågor. Finns det något du tänkt på eller vill tillägga?

- Vill du vara anonym, eller kan vi använda ditt namn i uppsatsen?

Datum: 17/4 **Plats:** Göteborgs Universitet
Informant: Lars Schill, jurist hos Länsstyrelsen
Intervjuare: Martin

Börja med att informera kring vårt arbete och vad begravningsmetoden går ut på. Även be om tillåtelse för att spela in intervjun. Fråga om respondenten vill ha intervjun utskrivet och godkänna de citat vi använder innan vi skickar in.

- Vad krävs för att få tillstånd att gräva ner askan efter en anhörig?
- Finns det någon skillnad i reglerna kring att sprida aska och att gräva ner den?
- Hur många ansökningar har inkommit under de senaste 10-årsperioden för att få sprida samt för att få gräva ner aska utanför begravningsplatser?
- Är det skillnad mellan att begrava på kommunal och privat mark? Säg att kommunen skulle vilja göra det tillåtet att begrava askan på kommunal mark, får de det? Måste regeringen ta beslut isåfall, eller kan kommunen som äger marken ta beslutet?
- Har det förekommit att människor sökt tillstånd för att få begrava anhöriga under träd utanför gravplatser och hur många är isåfall de fallen?
- Finns det specifika regler kring att gravsättas under ett träd?

Detta var våra frågor. Finns det något du tänkt på eller vill tillägga?

- Vill du vara anonym, eller kan vi använda ditt namn i uppsatsen?