

Det här verket har digitaliserats vid Göteborgs universitetsbibliotek.  
Alla tryckta texter är OCR-tolkade till maskinläsbar text. Det betyder att du kan söka och kopiera texten från dokumentet. Vissa äldre dokument med dåligt tryck kan vara svåra att OCR-tolka korrekt vilket medför att den OCR-tolkade texten kan innehålla fel och därför bör man visuellt jämföra med verkets bilder för att avgöra vad som är riktigt.

This work has been digitised at Gothenburg University Library.  
All printed texts have been OCR-processed and converted to machine readable text.  
This means that you can search and copy text from the document. Some early printed books are hard to OCR-process correctly and the text may contain errors, so one should always visually compare it with the images to determine what is correct.



SVERIGES OFFICIELLA STATISTIK  
SOCIALSTATISTIK

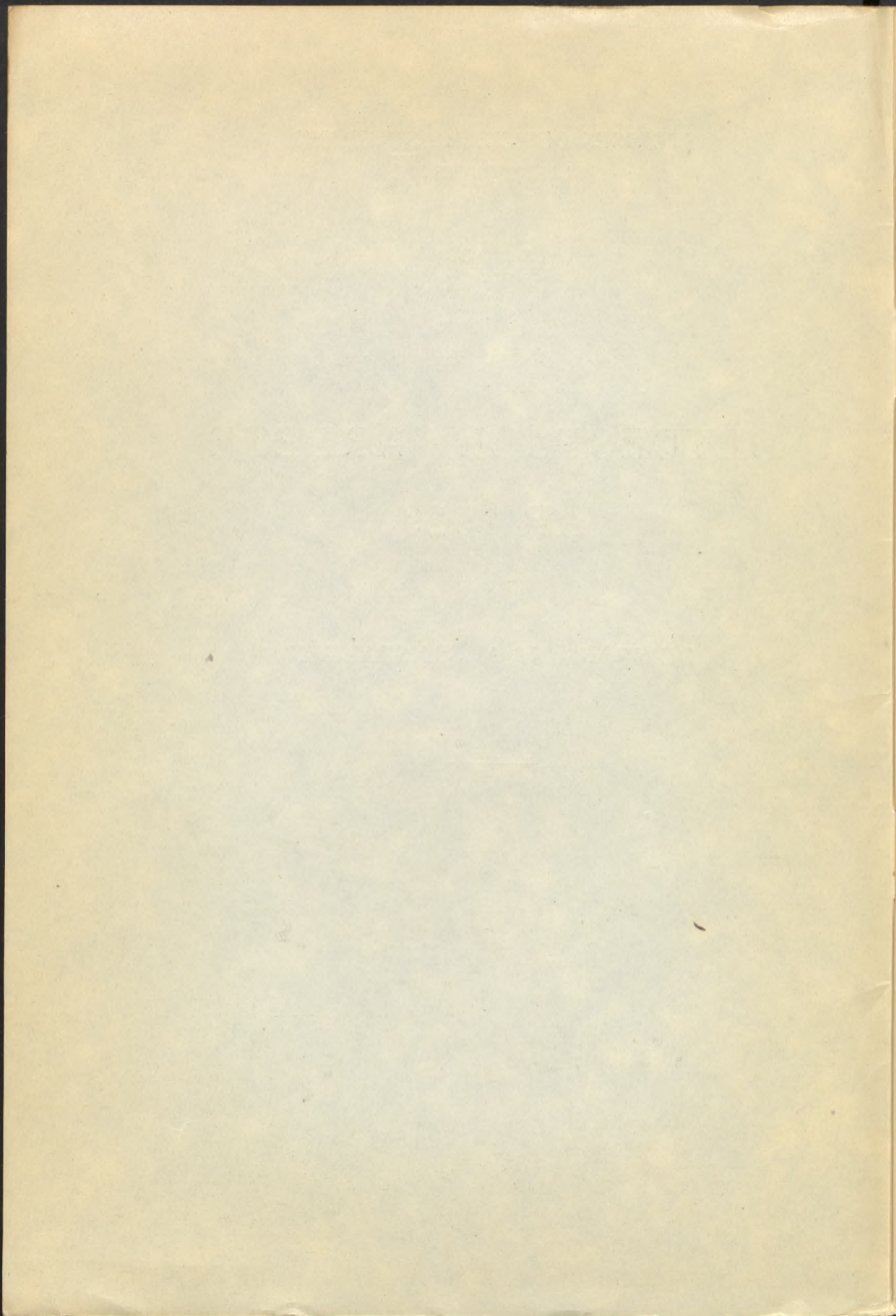
*Statistik  
s. 1.  
Tuscher*



OLYCKSFALL I ARBETE  
ÅR 1929

AV

RIKSFÖRSÄKRINGSANSTALTEN



SVERIGES OFFICIELLA STATISTIK  
SOCIALSTATISTIK



OLYCKSFALL I ARBETE

ÅR 1929

AV

RIKSFÖRSÄKRINGSANSTALTEN

DAVID ÖSTRAND

STOCKHOLM 1932

KUNGL. BOKTRYCKERIET. P. A. NORSTEDT & SÖNER

322233

Rfa. 152. 800. 10/s 1932.



SVENSKES OFFICIELLA STATISTIK  
SOCIALSTATISTIK



OLYCKSFALL I ARBETE  
ÅR 1929

77

RIKSFÖRSÄKRINGSVÄNSTALLEN

STOCKHOLM 1932  
FÖRKL. NORDISKA BOKF. E. A. NORSTEDT & ÖRN  
822282

1932. 192. 800. 100. 1000.



3. Olycksfall i arbete år 1929

4. Text

5. Inledning

6. Yrkesgruppsindelning

7. Olyckstallräknen och dess bestämmande

8. Årsarbetare och lönesummer

9. Antalet olycksfall och därav föranletade arbetstidstappningar

10. De skadades fördelning efter ålder

11. Olycksfallens fördelning efter skadans omfattning

12. Olycksfallens orsaker

13. Sammanfattning på franska

Föreliggande redogörelse för *Olycksfall i arbete år 1929*, vilken utarbetats i enlighet med bestämmelserna i kungl. brevet den 21 december 1917, avsluter sig, med de modifikationerna, som föranletts av de med 1929 års ingång ikraftträdde ändringarna i lagen om försäkring för olycksfall i arbete, i huvudsak till motsvarande redogörelser för åren 1918—1928. I likhet med dessa omfattar den nu föreliggande publikationen såväl riksförsäkringsanstaltens som de ömsesidiga olycksfallsförsäkringsbolagens statistiska material.

Stockholm i augusti 1932.

SIGURD RIBBING.

DAVID ÖSTRAND.

14. Tab. 3. Antal olycksfall i arbete år 1929, fördelade efter yrkesgrupp och de skadades ålder.

15. Tab. 4. Antal invaldhetstall på grund av olycksfall i arbete år 1929, fördelade efter yrkesgrupp och invaldhetens grad.

16. Tab. 5. Antal invaldhetstall på grund av olycksfall i arbete år 1929, fördelade efter invaldhetens grad och skadans omfattning.

17. Tab. 6. Antal invaldhetstall på grund av olycksfall i arbete år 1929, fördelade efter invaldhetens grad och olyckstallräknen.

18. Tab. 7. Antal invaldhetstall på grund av olycksfall i arbete år 1929, fördelade efter yrkesgrupp och skadad kroppsdelt.

19. Tab. 8. Antal förlorade arbetstidstappningar på grund av olycksfall i arbete år 1929, fördelade efter yrkesgrupp och olyckstallräknen.

20. Tab. 10. På grund av olycksfall i arbete år 1929 förlorade män och kvinnor jämta deras existensmedel samt de förlorade arbetstidstappningarna.

TABLE DES MATIÈRES

1. Introduction

2. Classification des industries

3. Le risque d'accident et sa détermination

# INNEHÅLLSFÖRTECKNING.

## Olycksfall i arbete år 1929.

	Text:	Sida
Inledning . . . . .		7
1. Yrkesgruppsindelning . . . . .		7
2. Olycksfallsrisken och dess bestämmande . . . . .		8
3. Årsarbetare och lönesummor . . . . .		8
4. Anmälda olycksfall och därav föranledda ersättningar . . . . .		9
5. De skadades fördelning efter ålder . . . . .		14
6. Olycksfallens fördelning efter skadans påföljd . . . . .		14
7. Olycksfallens orsaker . . . . .		18
Sammanfattning på franska . . . . .		21
<b>Tabeller:</b>		
Tab. 1. Uppgifter om årsarbetare och olycksfall i arbete år 1929.		
a. Män . . . . .		26
b. Kvinnor . . . . .		30
c. Män och kvinnor. Riksförsäkringsanstalten . . . . .		34
d. Män och kvinnor. Ömsesidiga olycksfallsförsäkringsbolag . . . . .		35
e. Vissa större specialgrupper . . . . .		36
Tab. 1 f. Ersättning för läkarvård m. m. från försäkringsinrättningarna på grund av olycksfall i arbete år 1929 . . . . .		40
Tab. 2. Frivillig försäkring för olycksfall utom arbete år 1929.		
a. Män . . . . .		41
b. Kvinnor . . . . .		42
Tab. 3. Antal olycksfall i arbete år 1929, fördelade efter yrkesgrupp och de skadades ålder. a. Män. b. Kvinnor. (Ej publicerad för år 1929).		
Tab. 4. Antal invaliditetsfall på grund av olycksfall i arbete år 1929, fördelade efter yrkesgrupp och invaliditetsgrad . . . . .		43
Tab. 5. Antal invaliditetsfall på grund av olycksfall i arbete år 1929, fördelade efter invaliditetsgrad och ålder . . . . .		44
Tab. 6. Antal invaliditetsfall på grund av olycksfall i arbete år 1929, fördelade efter invaliditetsgrad och sjuktidens längd . . . . .		45
Tab. 7. Antal invaliditetsfall på grund av olycksfall i arbete år 1929, fördelade efter invaliditetsgrad och olycksfallsorsak . . . . .		46
Tab. 8. Antal invaliditetsfall på grund av olycksfall i arbete år 1929, fördelade efter yrkesgrupp och skadad kroppsdel . . . . .		47
Tab. 9. Antal förlorade arbetsdagar per årsarbetare på grund av olycksfall i arbete år 1929, fördelade efter yrkesgrupp och olycksfallsorsak . . . . .		48
Tab. 10. På grund av olycksfall i arbete år 1929 förolyckade män och kvinnor jämte deras ersättningsberättigade efterlevande, fördelade efter ålder vid den förolyckades död . . . . .		50
Beteckningar för yrkesgrupper och olycksfallsorsaker . . . . .		51

## TABLE DES MATIÈRES.

### Accidents du travail en 1929.

	Texte:	Pages
Introduction . . . . .		7
1. Classification des industries . . . . .		7
2. Le risque d'accident et sa détermination . . . . .		8.



	Pages
3. Ouvriers à l'année et salaires assurés . . . . .	8
4. Déclarations d'accidents et montants des indemnités accordées . . . . .	9
5. Répartition des victimes d'après l'âge . . . . .	14
6. Répartition des accidents d'après les conséquences de la lésion . . . . .	14
7. Les causes des accidents . . . . .	18
Résumé en français . . . . .	21

**Tableaux:**

Tabl. 1. <i>Données sur les ouvriers à l'année et les accidents du travail en 1929.</i>	
Grands patrons, sauf l'État.	
a. Hommes . . . . .	26
b. Femmes . . . . .	30
c. Assurances auprès de l'Office de l'État. Hommes et femmes . . . . .	34
d. Assurances auprès des sociétés mutuelles. Hommes et femmes . . . . .	35
Col. 1: Industries. Col. 2—13: Assurance des indemnités en argent; col. 2, 3: Nombre des patrons, des ouvriers à l'année; col. 4: Montants des salaires assurés (en 1 000 cour.); col. 5—8: Nombre des accidents, des cas d'invalidité, des cas de décès, des jours de maladie; col. 9: Montants des indemnités de maladie en argent (en cour.); col. 10, 11: Valeurs des rentes viagères en cas d'invalidité, de décès (en cour.); col. 12: Montants des secours d'enterrement (en cour.); col. 13: Totaux des col. 9—12.	
Col. 14—18: Assurance des frais médicaux, etc. des établissements d'assurance; col. 14: Nombres des ouvriers à l'année; col. 15: Montants des salaires assurés (en cour.); col. 16, 17: Nombres des accidents, des jours de maladie; col. 18: Frais médicaux, etc. (en cour.).	
e. Les groupes spéciaux les plus grands . . . . .	36
Col. 1, 2: Industries. Col. 3: Sexe. Col. 4—15, voir Tabl. 1 a—1 d, col. 2—13.	
Tabl. 1 (suite) f. <i>Frais médicaux, etc. des établissements d'assurance.</i> Grands patrons, sauf l'État . . . . .	40
Col. 1: Industries. Col. 2—6: Hommes, resp. Hommes et femmes, assurances auprès de l'Office de l'État. Col. 7—11: Femmes, resp. Hommes et femmes, assurances auprès des sociétés mutuelles. Frais (en cour.) pour traitement hospitalier (col. 2, 7), autres frais médicaux, (col. 3, 8), prothèses (col. 4, 9), certificats de médecin (col. 5, 10), totaux (col. 6, 11).	
Tabl. 2. <i>Assurance facultative contre les accidents hors du travail.</i> Grands patrons, l'État non compris.	
a. Hommes . . . . .	41
b. Femmes . . . . .	42
Col. 1—18, voir Tabl. 1 a—1 d, col. 1—18.	
Tabl. 3. <i>Nombre des accidents du travail, répartis d'après les industries et l'âge des victimes.</i> a. Hommes; b. Femmes. (Ce tableau n'est pas publié pour l'année 1929.)	
Tabl. 4. <i>Nombre des cas d'invalidité par suite d'accidents du travail en 1929, répartis d'après les industries et le degré d'invalidité.</i> Tous les patrons. Hommes et femmes . . . . .	43
Col. 1: Industries. Col. 2: Nombres des ouvriers à l'année. Col. 3—12: Degré d'invalidité. Col. 13, 14: Totaux des invalides, des pourcents d'invalidité. Col. 15, 16: Nombre des pourcents d'invalidité par invalide, par 100 ouvriers à l'année.	
Tabl. 5. <i>Nombre des cas d'invalidité par suite d'accidents du travail en 1929, répartis d'après le degré d'invalidité et l'âge.</i> Tous les patrons. Hommes et femmes . . . . .	44



	Col. 1: Degré d'invalidité. Col. 2—14: Age: col. 2: au-dessous de 15 ans; col. 3: de 15 à 19 ans; et ainsi de suite; col. 14: 70 ans et au-dessus. Col. 15: Totaux.	
Tabl. 6.	<i>Nombre des cas d'invalidité par suite d'accidents du travail en 1929, répartis d'après le degré d'invalidité et la durée de la maladie.</i> Tous les patrons. Hommes et femmes . . . . .	45
	Col. 1: Durée de la maladie (en semaines). Col. 2—11: Degré d'invalidité. Col. 12—14: Totaux des invalides, des pourcents d'invalidité, des jours de maladie. Col. 15: Nombre des pourcents d'invalidité par invalide.	
Tabl. 7.	<i>Nombre des cas d'invalidité par suite d'accidents du travail en 1929, répartis d'après le degré d'invalidité et les causes des accidents.</i> Tous les patrons. Hommes et femmes . . . . .	46
	Col. 1: Degré d'invalidité. Col. 2—25: Causes des accidents (voir p. 52). Col. 26: Totaux.	
Tabl. 8.	<i>Nombre des cas d'invalidité par suite d'accidents du travail en 1929, répartis d'après les industries et la partie du corps lésée.</i> Tous les patrons. Hommes et femmes . . . . .	47
	Col. 1: Industries. Col. 2: Lésions de la tête autres que celles de l'œil. Col. 3: Lésions de l'œil. Col. 4: Lésions de l'épaule ou du bras. Col. 5: Lésions de la main. Col. 6: Lésions des doigts. Col. 7: Lésions de la hanche ou de la jambe. Col. 8: Lésions du pied. Col. 9: Lésions du cou, de la poitrine ou du dos. Col. 10: Lésions du ventre, des lombes ou du bassin. Col. 11: Lésions des organes intérieurs de la poitrine ou du ventre. Col. 12: Hernies. Col. 13: Lésions du système nerveux. Col. 14, 15: Lésions de plusieurs parties du corps: col. 14: des extrémités seules; col. 15: Autres lésions. Col. 16: Lésions se rapportant au corps dans son ensemble. Col. 17: Lésions diverses. Col. 18: Totaux.	
Tabl. 9.	<i>Nombre des jours de travail perdus par suite d'accidents du travail en 1929 par ouvrier à l'année, avec répartition d'après les industries et les causes des accidents.</i> Grands patrons, sauf l'État. Hommes et femmes . .	48
	Col. 1, 34: Industries. Col. 2: Nombre des ouvriers à l'année. Col. 3—26: Causes des accidents (voir p. 52). Col. 27—30: Nombre des jours de travail perdus par ouvrier à l'année par suite de maladie (col. 27), d'invalidité (col. 28), de décès (col. 29), totaux (col. 30). Col. 31: Nombre des accidents. Col. 32: Nombre des accidents par 100 ouvriers à l'année. Col. 33: Nombre des jours de travail perdus par accident.	
Tabl. 10.	<i>Hommes et femmes décédés par suite d'accidents du travail en 1929 et leurs survivants ayant droit à une rente viagère, d'après l'âge à l'occasion du décès de la victime.</i> Tous les patrons . . . . .	50
	Col. 1: Age à l'occasion du décès de la victime. Ans. Col. 2—15: Nombre des décédés: col. 2—8: Hommes: col. 2: Ne laissant pas de survivants; col. 3—7: Laisant des survivants: col. 3: femme, non enfants; col. 4: femme et enfants; col. 5: enfants, non femme; col. 6: père, mère, ni femme, ni enfants; col. 7: Totaux des col. 3—6; col. 8: Totaux des col. 2—6; col. 9—15: Femmes: col. 9: Ne laissant pas de survivants; col. 10—14: Laisant des survivants: col. 10: mari, non enfants; col. 11: mari et enfants; col. 12: enfants, non mari; col. 13: père, mère, ni mari, ni enfants; col. 14: Totaux des col. 10—13; col. 15: Totaux des col. 9—13. Col. 16—23: Nombre des survivants; col. 16, 17: Veuves: col. 16: sans enfants; col. 17: avec enfants; col. 18, 19: Veufs: col. 18: sans enfants; col. 19: avec enfants; col. 20, 21: Enfants. La victime est le père (col. 20), la mère (col. 21), des enfants; col. 22: Pères; col. 23: Mères.	
	<i>Désignations des industries et des causes d'accidents</i> . . . . .	52

För undersökning av olycksfallens orsaker tillämpades redan i 1918 års olycksfallstatistik ett räknesätt vilket angav antalet förenade arbetstagar per årarbetare (A) och beskreddas ur förmeln

$$A = \frac{1}{7,365} (300n + 75m + 7500)$$

har vi betecknat antalet sjukdagar  $n$ , antalet invaliditetsprocent och  $m$  antalet löstfall, som föroresakats av de olycksfall i arbete, vilka inträffat inom en viss yrkesgrupp omfattas av D. David har antagit att en sjuktid av 300 dagar motsvarar 300 arbetstagar. Se för öfrigt Olycksfall

## INLEDNING

I publikationen »Olycksfall i arbete år 1918» lämnades en redogörelse för bl. a. det olycksfallsstatistiska materialet, de ersättningar, som skola utgå enligt olycksfallsförsäkringslagen, samt förekommande försäkringsformer. Beträffande dessa förhållanden ävensom de försäkringstekniska grunder, enligt vilka kapitalvärdet av utgående invalid- och efterlevandelivräntor beräknas, hänvisas därför till nämnda publikation sid. 1—6. För vissa frånor och med åren 1920, 1923 och 1927 vidtagna lagändringar har redogjorts i »Olycksfall i arbete» år 1920, sid. 7, år 1923, sid. 7 och år 1927, sid. 7.

Genom lag den 24 maj 1928, som trätt i kraft den 1 januari 1929, har ytterligare en betydelsefull ändring vidtagits i olycksfallsförsäkringslagen, i det att bestämmelserna om den särskilda s. k. karenstiden bortfallit.

Under nämnda tid, som utgjordes av de trettiofem första dagarna efter dagen för olycksfallet, var den skadade berättigad att av sin arbetsgivare utfå dels ersättning för läkarvård och läkemedel enligt för den obligatoriska försäkringen gällande grunder, jämväl från och med dagen för olycksfallet, dels sjukpenning med lägst en krona, högst tre kronor femtio öre för dag, under förutsättning likväl att den av olycksfallet föranledda sjukdomen varat under mer än tre dagar efter dagen för olycksfallet. Frivillig försäkring, motsvarande arbetsgivarens ifrågavarande ersättningskyldighet, kunde meddelas av den försäkringsinrättning, i vilken arbetsgivarens obligatoriska försäkring var gällande.

Enligt 1928 års lag omfattar den obligatoriska försäkringen jämväl sjukersättning under de trettiofem första dagarna efter dagen för olycksfallet — i fråga om ersättning för läkarvård och läkemedel även olycksfallsdagen. Sjukpenningen utgår under denna tid enligt samma grunder, som förut gällde först från och med den trettiosjätte dagen, d. v. s. med lägst en krona, högst fem kronor femtio öre för dag (se »Olycksfall i arbete år 1927», sid. 7).

Verksamhet enligt lagen om försäkring för olycksfall i arbete bedrevs under år 1929, förutom av riksförsäkringsanstalten, av 11 ömsesidiga olycksfallsförsäkringsbolag.

### 1. Yrkesgruppsindelning.

Den indelning i yrkesgrupper, som för försäkringsverksamhetens bedrivande utarbetats inom riksförsäkringsanstalten, och som även lagts till grund för olycksfallsstatistiken, är en indelning efter *arbetsföretagens* art. Yrkesgruppsförteckningen omfattar 20 huvudgrupper, 99 undergrupper och omkring 600 specialgrupper. En förteckning över huvud- och undergrupper återfinnes å sid. 51, varest även den i tabellbilagorna använda beteckningen för de olika grupperna finnes angiven. Se för övrigt »Olycksfall i arbete år 1918», sid. 6.

## 2. Olycksfallsrisken och dess bestämmande.

För undersökning av olycksfallens orsaker tillämpades redan i 1918 års olycksfallsstatistik ett riskmått, vilket angav antalet förlorade arbetsdagar per årsarbetare ( $k$ ), och beräknades ur formeln

$$k = \frac{1}{N} \left( \frac{300}{365} \cdot n_s + 75 n_i + 7500 n_a \right),$$

där  $n_s$  betecknar antalet sjukdagar,  $n_i$  antalet invaliditetsprocent och  $n_a$  antalet dödsfall, som förorsakats av de olycksfall i arbete, vilka inträffat inom en viss yrkesgrupp, omfattande  $N$  årsarbetare. Därvid har antagits, att en sjuktid av 365 dagar motsvarar 300 arbetsdagar. Se för övrigt »Olycksfall i arbete år 1918», sid. 7—10.

## 3. Årsarbetare och lönesummor.

För härledande av vid olika tider och för olika yrkesgrupper med varandra fullt jämförliga uttryck för olycksfallsrisken erfordras, att de till grund härfor liggande jämförelsetalen äro av samma art vid olika tider och för olika yrkesgrupper. Ett bland de mera betydelsefulla jämförelsetal, som härvid komma till användning, är antalet *årsarbetare*, som i förevarande statistik definieras såsom 300 dagsverken. Såsom dagsverke har därvid i regel räknats varje dag, som försäkrad arbetare varit i arbete hos arbetsgivaren, oberoende av huru stor del av dagen han arbetat. I en del fall har emellertid uppgift erhållits om antalet arbetstimmar, och en årsarbetare har i sådana fall definierats såsom ett visst antal arbetstimmar, för de flesta yrken 2 400.

Antalet årsarbetare, som under år 1929 omfattats av den obligatoriska försäkringen, framgår ur följande tabell, varest även angivits lönesummorna för hos större arbetsgivare anställda arbetare, beträffande vilka uppgifter härom finnas tillgängliga.

Tab. A. Årsarbetare och löner.

	Större arbetsgivare	Mindre arbetsgivare	Staten	Summa
<i>Antal årsarbetare</i>	1 033 588	410 877	111 613	1 556 078
Män . . . . .	770 800	170 679	91 715	1 033 194
Kvinnor . . . . .	262 788	240 198	19 898	522 884
<i>Lönesumma i tusental kronor</i> . . . . .	2 179 197	—	—	—
Män . . . . .	1 746 463	—	—	—
Kvinnor . . . . .	432 734	—	—	—

För hos större arbetsgivare anställda arbetare uppgår den genomsnittliga årliga arbetsförtjänsten, beräknad på sätt, som i lagen om försäkring för olycksfall i arbete föreskrives, till kronor 2 266 för män och till kronor 1 647 för kvinnor.

Årsarbetarantalet för hos större arbetsgivare anställda arbetare företer i jämförelse med år 1928 en ökning av 5.0 %.

Fördelningen på olika försäkringsformer av antalet årsarbetare hos större arbetsgivare framgår ur tab. B.

Tab. B. Antal årsarbetare, fördelade efter försäkringsform.  
Större arbetsgivare.

Försäkringsform	Antal årsarbetare		
	Män	Kvinnor	Summa
<i>Arbetare enligt lagen</i>			
olycksfall i arbete . . . . .	770 800	262 788	1 033 588
olycksfall utom arbete . . . . .	76 050	17 793	93 843
<i>Annan arbetare än i lagen avses</i>			
olycksfall i arbete . . . . .	582	125	707
olycksfall utom arbete . . . . .	120	22	142

#### 4. Anmälda olycksfall och därav föranledda ersättningar.

Antalet olycksfall i arbete under år 1929, som enligt kungl. kungörelsen den 9 november 1928 — vilken ersatt kungörelsen den 21 december 1917 — anmälts till riksförsäkringsanstalten, har uppgått till 113 537, av vilka 57 085 omfattas av försäkringar i ömsesidiga olycksfallsförsäkringsbolag.

Olycksfallens fördelning efter de skadades kön för olika grupper av arbetsgivare framgår av nedanstående tab. C.

Tab. C. Olycksfallens fördelning efter de skadades kön för olika grupper av arbetsgivare.

De skadades arbetsgivare	Antal olycksfall		
	Män	Kvinnor	Summa
Större arbetsgivare . . . . .	89 154	5 270	94 424
Mindre . . . . .	11 199	2 645	13 844
Staten . . . . .	5 064	205	5 269
<i>Samtliga</i>	<i>105 417</i>	<i>8 120</i>	<i>113 537</i>

I jämförelse med år 1928 utvisar antalet anmälda olycksfall i arbete en ökning av 31.1 %.

En väsentlig del av denna ökning är att tillskriva den förut omnämnda lagändringen, enligt vilken karenstiden borttagits. Visserligen förelåg även enligt kungörelsen den 21 december 1917 anmälningsskyldighet för varje olycksfall, som medfört eller skäligen kunde antagas medföra påföljd, som enligt olycksfallsförsäkringslagen kunde föranleda ersättning — vare sig denna ersättning hänförde sig till karenstiden eller till tiden från och med den trettiosjätte dagen efter olycksfallsdagen — men i många fall, då försäkring icke tecknats för karenstiden och ersättning därför icke skulle utgå från försäkringsinrättningen, fullgjordes anmälningsskyldigheten ofullständigt. För gruppen mindre arbetsgivare, inom vilken karensförsäkring förekom endast i ringa omfattning, är ökningen i jämförelse med 1928 års antal ej mindre än 76.8 %, under det att för gruppen större arbetsgivare, inom vilken år 1928 drygt två tredjedelar av arbetarna voro karensförsäkrade, ökningen utgör 27.8 %. För de statsanställda, vilka enligt de äldre bestämmelserna samtliga voro försäkrade för karenstiden, är ökningen 8.5 %.

I olycksfallsstatistiken för några föregående år hava meddelats resultaten av undersökningar, som verkstälts i syfte att utröna, huru arbetsgivarnas skyldighet att anmäla inträffade olycksfall fullgjorts i avseende på den tid, som förflutit från tidpunkten för olycksfallet till den dag, då anmälan om olycksfallet inkom till vederbörande försäkringsinrättning. Då det syntes vara av intresse att undersöka, huruvida karenstidens borttagande medfört någon ändring beträffande tiden för anmälningspliktens fullgörande, har en liknande undersökning verkstälts för olycksfall, som inträffat under år 1929. Resultatet härav har sammanställts i *tab. D*.

*Tab. D. Olycksfallens fördelning efter den tid, som förflutit från dagen för olycksfallet till den dag, då anmälan om olycksfallet inkom till försäkringsinrättningen.*

Period efter olycksfallet, varunder anmälan inkom till försäkringsinrättningen	Olycksfall hos				Samtliga olycksfall (exkl. staten)	
	större arbetsgivare		mindre arbetsgivare			
	Antal	%	Antal	%	Antal	%
1:a veckan . . . . .	34 291	36·3	3 810	27·5	38 101	35·2
2:a » . . . . .	27 453	29·1	3 371	24·3	30 824	28·5
3:e » . . . . .	12 494	13·2	1 900	13·7	14 394	13·3
4:e » . . . . .	6 523	6·9	1 213	8·8	7 736	7·1
5:e » . . . . .	3 781	4·0	826	6·0	4 607	4·3
6:e—9:e » . . . . .	5 759	6·1	1 420	10·3	7 179	6·6
10:e—13:e » . . . . .	1 828	1·9	532	3·8	2 360	2·2
2:a kvartalet . . . . .	1 670	1·8	536	3·9	2 206	2·0
3:e » . . . . .	347	0·4	135	1·0	482	0·4
4:e » . . . . .	147	0·2	47	0·3	194	0·2
Senare . . . . .	131	0·1	54	0·4	185	0·2
<i>Summa</i>	<i>94 424</i>	<i>100·0</i>	<i>13 844</i>	<i>100·0</i>	<i>108 268</i>	<i>100·0</i>

Såsom synes av tabellen anmäla de större arbetsgivarna olycksfallen snabbare än de mindre. För övrigt förete de olika år, för vilka nu berörda undersökning utförts, i stort sett samma fördelning av olycksfallen, vilket framgår ur följande sammanställning.

Period	Antal inom olika perioder anmälda olycksfall i % av samtliga olycksfall				
	År 1918	År 1922	År 1925	År 1928	År 1929
Inom 1 vecka . . . . .	37·8	39·0	37·2	35·7	35·2
» 2 veckor . . . . .	66·9	68·0	67·0	65·3	63·7
» 3 » . . . . .	79·5	79·9	79·6	78·1	77·0
» 4 » . . . . .	85·8	86·3	86·2	84·7	84·1
» 1:a kvartalet . . . . .	97·0	97·5	97·7	97·7	97·2

**Olycksfall hos större arbetsgivare.** För hos större arbetsgivare inträffade olycksfall och därav föranledda ersättningar hava fullständiga uppgifter sammanförts i *tab. 1 a—1 f* samt *2 a* och *2 b*.

*Tab. 1* innehåller för varje undergrupp de data, som äro erforderliga för fastställande av försäkringsavgifter för ifrågavarande grupper.

*Tab. 1 a, b* (sid. 26—33). Angående betydelsen av i kol. 1 förekommande yrkesgruppsbeteckning se sid. 51. Kol. 2—13 innehålla uppgifter rörande årsarbetare och lönesummor, som omfattas av den obligatoriska olycksfalls-

försäkringen, samt på grund av denna försäkring utgående ersättningar enligt 6 § första stycket 1 b) och 2 a) samt enligt 7 § i olycksfallsförsäkringslagen. Härvid har hänsyn till avdrag enligt 10 § icke tagits. Kol. 2 anger summan av antalet arbetsgivare inom varje särskild specialgrupp. Varje arbetsgivare har härvid medräknats lika många gånger som antalet specialgrupper, inom vilka han bedriver verksamhet. Undantag från denna regel bildar det fall, att arbetsgivaren utom annan verksamhet har kontors- eller hushållspersonal anställd, under vilka förhållanden han endast hänförs till specialgruppen för förstnämnda verksamhet. I det i kol. 5 angivna antalet olycksfall ingår även antalet invaliditets- och dödsfall enligt kol. 6 och 7. Vid beräkningen av antalet sjukdagar (kol. 8), har varje dag, under vilken den skadades arbetsförmåga på grund av sjukdom varit nedsatt exempelvis med hälften, räknats som en halv sjukdag. Kapitalvärdena av invalidlivräntor och livräntor till efterlevande (kol. 10—11) hava angivits vid tidpunkten för invaliditetens inträdande resp. tidpunkten för dödsfallet och beräknats i överensstämmelse med för riks-försäkringsanstalten fastställda grunder, för vilka redogjorts i publikationen »Olycksfall i arbete år 1918». Då i nämnda grunder hänsyn redan tagits till reaktivering (avtagande invaliditet), hava invalidlivräntornas kapitalvärden beräknats på grundval av den invaliditetsgrad, som var rådande vid livräntans början. I de fall, då särskilt tillägg till livräntan beviljats, motsvarande den sannolika årliga kostnaden för förnyelse av proteser, har kapitalvärdet av detta tillägg inräknats i det i kol. 10 angivna beloppet. Kol. 14—18 innehålla uppgifter avseende försäkring med rätt till ersättning från försäkringsinrättningen för läkarvård m. m. (ersättningar enligt 6 § första stycket 1 a) och 2 b) samt tredje och fjärde stycket).

*Tab. 1 c, d* (sid. 34, 35) innehålla samma uppgifter som *tab. 1 a* och *1 b* gemensamt för män och kvinnor, ehuru uppgifterna uppdelats endast på huvudgrupper, men särskilt för riks-försäkringsanstalten och de ömsesidiga olycksfallsförsäkringsbolagen.

*Tab. 1 e* (sid. 36—39) upptager vissa av de i *tab. 1 a* och *1 b* meddelade uppgifterna för specialgrupper med ett årsarbetarantal av i regel 1000 och däröver.

*Tab. 1 f* (sid. 40) innehåller för de 20 huvudgrupperna en uppdelning av de i *tab. 1 a—1 d* angivna kostnaderna för läkarvård m. m. på kostnader för sjukhusvård, övrig läkarvård, proteser och läkarintyg. Under rubriken »övrig läkarvård» (kol. 3 och 8) hava även upptagits kostnader för läkemedel, transportkostnader och övriga av den skadades vård föranledda kostnader, som icke äro hänförliga till annan rubrik. Kol. 4 och 9 innehålla kostnader för de särskilda hjälpmedel, som tillerkänts enligt 6 § 1) a) i olycksfallsförsäkringslagen, varemot kostnaden för förnyelse av sådana hjälpmedel icke inräknats här, enär kapitalvärdet av sistnämnda kostnad redan upptagits i kol. 10 av *tab. 1 a* och *1 b*. Kostnaden för det läkarintyg, som enligt 21 § av lagen om försäkring för olycksfall i arbete skall åtfölja anmälan om olycksfallet, är medräknad i den i kol. 5 och 10 angivna kostnaden för läkarintyg.

I *tab. E* lämnas en sammanställning av den genomsnittliga storleken per årsarbetare, per 1000 kronors avlöningssumma, per olycksfall och per sjukdag av ersättningarna enligt *tab. 1*.

För kapitalvärdet av invalidlivräntorna erhålles ett genomsnittsvärde per invaliditetsfall av 4413 kronor för man och 2799 kronor för kvinna. För dödsfallsersättningarna, begravningshjälpen inberäknad, finnas motsvarande medelvärden utgöra resp. 6941 och 769 kronor.

Tab. E. Genomsnittlig storlek av olika ersättningar på grund av olycksfall i arbete.

Slag av ersättning	Ersättning i kronor per							
	årsarbetare		1 000 kronors avlöningssumma		olycksfall		sjukdag	
	M	Kv	M	Kv	M	Kv	M	Kv
Sjukpenning . . . . .	10.21	1.40	4.51	0.85	88.31	69.95	3.85	2.63
Läkarvård . . . . .	4.43	0.88	2.01	0.55	38.48	42.91	1.70	1.61
Ersättning på grund av invaliditet . . . . .	12.33	1.56	5.44	0.94	106.57	77.55	—	—
Ersättning på grund av dödsfall . . . . .	3.28	0.02	1.45	0.01	28.34	1.02	—	—
<i>Summa kronor</i>	<i>30.25</i>	<i>3.86</i>	<i>13.41</i>	<i>2.35</i>	<i>261.70</i>	<i>191.43</i>	<i>—</i>	<i>—</i>

Tab. 2 a, b (sid. 41, 42). Dessa tabeller innehålla uppgifter rörande frivillig försäkring för olycksfall utom arbete. Såsom framgår av tabellerna, har ifrågavarande försäkring omfattat 76 050 manliga och 17 793 kvinnliga årsarbetare. En fördelning av de i kol. 18 angivna kostnaderna för läkarvård m. m. på olika slag av vård ger följande resultat:

	Män	Kvinnor	Summa
Sjukhusvård . . . . .	Kr. 5 426	210	5 636
Övrig läkarvård . . . . .	19 880	4 132	24 012
Proteser . . . . .	393	—	393
Läkarintyg . . . . .	4 422	617	5 039
<i>Summa Kr.</i>	<i>30 121</i>	<i>4 959</i>	<i>35 080</i>

Olycksfall hos mindre arbetsgivare. Med hänsyn till att de uppgifter rörande arbetare, anställda hos mindre arbetsgivare, som ingivas till riksförsäkringsanstalten, i allmänhet äro av mera summarisk karaktär, har det icke ansetts motiverat att för varje år utföra en detaljerad bearbetning av ifrågavarande uppgifter. För den undersökning av riskförhållandena bland de mindre arbetsgivarnas arbetare, som verkställdes för åren 1922 och 1923, har en närmare redogörelse lämnats i femårssammandraget »Olycksfall i arbete åren 1918—1922». Här meddelas endast några summariska uppgifter rörande antal olycksfall och därav föranledda ersättningar.

Antal olycksfall i arbete hos mindre arbetsgivare framgår av följande sammanställning:

	Män	Kvinnor	Summa
Samtliga olycksfall . . . . .	11 199	2 645	13 844
Härv invaliditetsfall . . . . .	677	172	849
och dödsfall . . . . .	78	10	88

Storleken av de ersättningar, som på grund av den obligatoriska försäkringen tillerkänts i anledning av olycksfall hos mindre arbetsgivare, framgår av tab. F.

Tab. F. Ersättningar på grund av olycksfall i arbete hos mindre arbetsgivare.

Försäkringsinrättning	Sjukpenning Kr.	Kapitalvärden av livräntor i anledning av		Begravningshjälp Kr.	Kostnad för läkarvård m. m. Kr.	Summa ersättningar Kr.
		invaliditet Kr.	död Kr.			
<i>Riksförsäkringsanstalten</i>	959 287	2 551 981	338 496	11 955	602 507	4 464 226
Män . . . . .	797 495	2 134 729	337 245	11 077	473 173	3 753 719
Kvinnor . . . . .	161 792	417 252	1 251	878	129 334	710 507
<i>Ömsesidiga bolag . . . . .</i>	170 709	246 946	23 877	2 014	106 391	549 937
Män . . . . .	150 774	217 344	23 877	1 814	89 666	483 475
Kvinnor . . . . .	19 935	29 602	—	200	16 725	66 462
<i>Samtliga</i>	1 129 996	2 798 927	362 373	13 969	708 898	5 014 163

Fördelningen av läkarvårdskostnaderna på olika slag av vård m. m. framgår av följande sammanställning:

	Män	Kvinnor	Summa
Sjukhusvård . . . . .	Kr. 85 823	29 895	115 718
Övrig läkarvård . . . . .	> 389 381	94 873	484 254
Proteser . . . . .	> 6 741	2 589	9 330
Läkarintyg . . . . .	> 80 894	18 702	99 596
<i>Summa</i>	<i>Kr. 562 839</i>	<i>146 059</i>	<i>708 898</i>

Olycksfall bland statsanställd personal. I likhet med hos mindre arbetsgivare inträffade olycksfall hava icke heller de olycksfall, som inträffat bland den statsanställda personalen, gjorts till föremål för bearbetning i den utsträckning, som kommit uppgifterna rörande olycksfall och arbetare hos större arbetsgivare till del.

För huvudparten av den statsanställda personalen inflyta nämligen icke till riksförsäkringsanstalten några fullständiga uppgifter om sjukersättningar, som utgått på grund av olycksfall i arbete, ej heller om sjuktidens längd. För invaliditets- och dödsfall inkomma däremot fullständiga uppgifter.

Antal olycksfall bland statsanställd personal och deras fördelning efter kön m. m. framgår av följande sammanställning:

	Män	Kvinnor	Summa
Samtliga olycksfall . . . . .	5 064	205	5 269
Häraf invaliditetsfall . . . . .	104	8	112
och dödsfall . . . . .	20	2	22

I tab. G meddelas en sammanställning av de belopp, till vilka invaliditets- och dödsfallsersättningarna utgått, varvid uppgifterna för var och en av de större statsinstitutionerna angivits särskilt.



Tab. G. Ersättning på grund av invaliditets- och dödsfall bland statens arbetare.

Institution	Antal årsarbetare	Invaliditetsfall		Dödsfall			Summa ersättningar
		Antal invaliditetsfall	Kapvärde av invalidlivräntor	Antal dödsfall	Kapvärde av efterlevandelivräntor	Begravningshjälp	
Järnvägsstyrelsen . . . . .	30 895	35	223 164	7	68 552	1 760	293 476
Generalpoststyrelsen . . . . .	13 500	5	15 414	1	3 242	100	18 756
Telegrafstyrelsen . . . . .	15 395	7	31 367	—	—	—	31 367
Vattenfallsstyrelsen . . . . .	1 670	4	18 159	2	17 696	420	36 275
Domänstyrelsen . . . . .	7 010	34	96 747	1	18 651	220	115 618
Arbetslöshetskommissionen . . . . .	2 215	9	26 821	1	16 456	200	43 477
Övriga . . . . .	40 928	18	101 197	10	91 733	2 321	195 251
<i>Samtliga</i>	<i>111 613</i>	<i>112</i>	<i>512 869</i>	<i>22</i>	<i>216 330</i>	<i>5 021</i>	<i>734 220</i>

## 5. De skadades fördelning efter ålder.

I 1928 års olycksfallsstatistik angavs i tab. 3 a och 3 b åldersfördelningen för de skadade inom varje särskild yrkesgrupp. Då det icke ansetts erfordrigt att utarbeta dessa fördelningstabeller för varje år, återfinnas de icke i denna publikation.

## 6. Olycksfallens fördelning efter skadans påföljd.

Av anmälda olycksfall i arbete, som inträffat under år 1929, hava 3 260 föranlett invaliditet och 481 den skadades död. Olycksfallens fördelning efter skadans påföljd, försäkringsinrättning, arbetsgivaregrupp och den skadades kön framgår ur tab. H.

Tab. H. Olycksfallens fördelning efter skadans påföljd m. m.

	Samtliga olycksfall			Invaliditetsfall			Dödsfall		
	Rfa	Bolag	Summa	Rfa	Bolag	Summa	Rfa	Bolag	Summa
<i>Större arbetsgivare</i> . . . . .	<i>39 742</i>	<i>54 682</i>	<i>94 424</i>	<i>1 157</i>	<i>1 142</i>	<i>2 299</i>	<i>139</i>	<i>232</i>	<i>371</i>
Män . . . . .	37 154	52 000	89 154	1 071	1 082	2 153	133	231	364
Kvinnor . . . . .	2 588	2 682	5 270	86	60	146	6	1	7
<i>Mindre arbetsgivare</i> . . . . .	<i>11 441</i>	<i>2 403</i>	<i>13 844</i>	<i>767</i>	<i>82</i>	<i>849</i>	<i>75</i>	<i>13</i>	<i>88</i>
Män . . . . .	9 168	2 031	11 199	608	69	677	67	11	78
Kvinnor . . . . .	2 273	372	2 645	159	13	172	8	2	10
<i>Staten</i> . . . . .	<i>5 269</i>	<i>—</i>	<i>5 269</i>	<i>112</i>	<i>—</i>	<i>112</i>	<i>22</i>	<i>—</i>	<i>22</i>
Män . . . . .	5 064	—	5 064	104	—	104	20	—	20
Kvinnor . . . . .	205	—	205	8	—	8	2	—	2
<i>Samtliga arbetsgivare</i> . . . . .	<i>56 452</i>	<i>57 085</i>	<i>113 537</i>	<i>2 036</i>	<i>1 224</i>	<i>3 260</i>	<i>236</i>	<i>245</i>	<i>481</i>
Män . . . . .	51 386	54 031	105 417	1 783	1 151	2 934	220	242	462
Kvinnor . . . . .	5 066	3 054	8 120	253	73	326	16	3	19

**Sjukdom.** I olycksfallsstatistiken för år 1928 återfinnas å sid. 16 och 17 två sjuklängdstabeller, en för karenstiden och en för hela sjuktiden, angivande antalet kvarvarande sjuka vid olika tidpunkter efter dagen för olycksfallet. Då karenstidens borttagande föranlett en icke obetydlig ökning av de anmälda olycksfallens antal, har det syntts vara av intresse att publicera en på grundval av 1929 års material utarbetad sjuklängdstabell. I *tab. I* och *K* hava, beträffande de under år 1929 hos större arbetsgivare inträffade olycksfallen, angivits antalen kvarvarande sjuka vid olika tidpunkter efter dagen för olycksfallet. Fall, där sjukdomen varat kortare tid än fyra dagar, hava icke medtagits, med hänsyn till att anmälningsskyldighet icke alltid föreligger beträffande dylika olycksfall. Antalet sjuka under fjärde dagen efter olycksfallet utgjorde 84 394, vilket antal i tabellen reducerats till 10 000.

Vid partiell nedsättning av arbetsförmågan har räknats med »reducerad» sjuktid. Om sålunda ett olycksfall föranlett exempelvis 50 dagars fullständig arbetsförmåga och 50 dagars förlust av halva arbetsförmågan, har sjuktiden antagits utgöra 75 dagar. Vid uppgörande av sjuklängdstabellen har hänsyn icke tagits till att i en del fall någon tid förflutit från olycksfallet till första sjukdag.

*Tab. I. Sjuklängdstabell för de fem första veckorna efter olycksfallsdagen. Större arbetsgivare (exkl. staten).*

Dag från olycksfallet	Antal kvarvarande sjuka	Dag från olycksfallet	Antal kvarvarande sjuka	Dag från olycksfallet	Antal kvarvarande sjuka
4	10 000	15	5 434	26	2 815
5	9 779	16	5 101	27	2 662
6	9 459	17	4 785	28	2 519
7	9 053	18	4 503	29	2 389
8	8 571	19	4 239	30	2 261
9	8 101	20	3 986	31	2 142
10	7 628	21	3 742	32	2 028
11	7 116	22	3 521	33	1 931
12	6 667	23	3 322	34	1 836
13	6 225	24	3 144	35	1 752
14	5 810	25	2 975	36	1 674

Vid jämförelse med 1928 års sjuklängdstabell för karensförsäkrade iakttages, att antalet kvarvarande sjuka den trettiosjätte dagen efter dagen för olycksfallet enligt sistnämnda tabell utgjorde 19,0 %, men enligt 1929 års tabell 16,7 %. Denna skillnad torde väsentligen bero på borttagandet av karenstiden.

Ur *tab. K*, som är uppställd i överensstämmelse med *tab. I*, erhålles antalet kvarvarande sjuka vid början av varje vecka under det första sjukåret. I sådana fall, där sjukdomen varat längre tid än ett år, angives därefter antalet kvarvarande sjuka vid början av varje kvartal, varvid början av femte kvartalet sammanfaller med början av femtiotredje veckan. Även i denna tabell har antalet sjuka fjärde dagen efter olycksfallsdagen antagits utgöra 10 000.

Tab. K. Sjuklängdstabell för hela sjuktiden.

Större arbetsgivare (exkl. staten).

Antal kvarvarande sjuka 4:e dagen efter dagen för olycksfallet antages = 10 000.

Vecka från olycksfallet	Antal kvarvarande sjuka	Vecka från olycksfallet	Antal kvarvarande sjuka	Vecka från olycksfallet	Antal kvarvarande sjuka
2	8 571	23	146	44	38
3	5 434	24	138	45	36
4	3 521	25	127	46	34
5	2 389	26	116	47	31
6	1 674	27	107	48	30
7	1 246	28	102	49	29
8	959	29	96	50	27
9	768	30	91	51	26
10	629	31	85	52	24
11	523	32	79		
12	453	33	75		
13	395	34	70	Kvartal från olycksfallet	
14	346	35	65		
15	305	36	60	5	23
16	273	37	56	6	12
17	246	38	53	7	6
18	222	39	50	8	3
19	204	40	47	9	2
20	189	41	44	10	1
21	173	42	42	11	1
22	160	43	41	12	—

I olycksfallsstatistiken för de senare åren har en mindre detaljerad fördelning av olycksfallen med hänsyn till sjuktidens längd angivits. Motsvarande fördelning av de olycksfall, som under år 1929 inträffat hos större arbetsgivare, återfinnes i tab. L.

Tab. L. Antal olycksfall, fördelade efter sjuktidens längd.

Större arbetsgivare (exkl. staten).

Sjuktidens längd	Antal olycksfall	
	absolut	i % av hela antalet
högst 1 vecka . . . . .	22 089	23.4
över 1 t. o. m. 2 veckor . . . . .	26 476	28.0
> 2 > 3 > . . . . .	16 143	17.1
> 3 > 4 > . . . . .	9 558	10.1
> 4 > 5 > . . . . .	6 029	6.4
högst 5 veckor . . . . .	80 295	85.0
över 5 t. o. m. 13 veckor . . . . .	11 209	11.9
> 13 > 26 > . . . . .	2 014	2.1
> 26 veckor t. o. m. 1 år . . . . .	709	0.8
> 1 t. o. m. 2 år . . . . .	182	0.2
> 2 år . . . . .	15	0.0
över 5 veckor . . . . .	14 129	15.0
Tillsammans	94 424	100.0

**Invaliditet.** Uppgifter rörande invaliditetsfallen och deras fördelning efter olika synpunkter hava sammanställts i tabellerna 4—8. *Tab. 4* (sid. 43) angiver fördelningen efter yrkesgrupp och invaliditetsgrad. Medelinvaliditetsgraden utgör 23.1 %. Sambandet mellan invaliditetsgrad och ålder framgår ur *tab. 5* (sid. 44).

I *tab. M* har gjorts en sammanställning av antalet olycksfall och invaliditetsfall inom olika åldrar, som träffat arbetare, anställda hos större och mindre arbetsgivare (ej staten). Av de i tabellens sista kolumn angivna siffrorna framgår, att invaliditetsrisken, beräknad i procent av samtliga olycksfall, i stort sett befinner sig i stigande med växande ålder.

*Tab. M. Antal olycksfall och invaliditetsfall, fördelade efter den skadades ålder. Större och mindre arbetsgivare (exkl. staten).*

Ålder vid olycksfallet År	Antal olycksfall			Antal invaliditetsfall			Invaliditetsfallen i procent av olycksfallen		
	Män	Kvinnor	Summa	Män	Kvinnor	Summa	Män	Kvinnor	Tillsammans
Under 15 . . . . .	652	45	697	19	—	19	2.9	—	2.7
15—19 . . . . .	12 790	1 706	14 496	211	37	248	1.6	2.2	1.7
20—24 . . . . .	16 951	1 951	18 902	285	27	312	1.7	1.4	1.7
25—29 . . . . .	16 092	1 135	17 227	316	32	348	2.0	2.8	2.0
30—34 . . . . .	12 737	690	13 427	302	19	321	2.4	2.8	2.4
35—39 . . . . .	9 721	539	10 260	261	23	284	2.7	4.3	2.8
40—44 . . . . .	8 239	426	8 665	240	26	266	2.9	6.1	3.1
45—49 . . . . .	6 655	368	7 023	273	30	303	4.1	8.2	4.3
50—54 . . . . .	5 666	326	5 992	271	21	292	4.8	6.4	4.9
55—59 . . . . .	4 157	270	4 427	229	40	269	5.5	14.8	6.1
60—64 . . . . .	2 854	170	3 024	177	30	207	6.2	17.6	6.9
65—69 . . . . .	1 821	116	1 937	154	19	173	8.5	16.4	8.9
70 och däröver . . . . .	993	59	1 052	92	14	106	9.3	23.7	10.1
Ålder okänd . . . . .	1 045	114	1 159	—	—	—	—	—	—
<i>Samtliga</i>	<i>100353</i>	<i>7 915</i>	<i>108 268</i>	<i>2 830</i>	<i>318</i>	<i>3 148</i>	<i>2.8</i>	<i>4.0</i>	<i>2.9</i>

*Tab. 6* (sid. 45) angiver sambandet mellan invaliditetsgrad och sjuktidens längd. Såsom synes av tabellen, åger ett tydligt samband rum mellan dessa båda egenskaper. Ur *tab. 7* (sid. 46) framgår dels antalet invaliditetsfall, som föranletts av olika olycksfallsorsaker, dels fördelningen efter invaliditetsgrad för varje dylik orsak. Betydelsen av de bokstäver, som beteckna olycksfallsorsakerna, finnes angiven å sid. 51. Största antalet invaliditetsfall har förorsakats av arbetsmaskiner (629 st.) samt handverktyg och enkla redskap (546), utgörande 19.3 resp. 16.7 % av samtliga. De av olika olycksfallsorsaker framkallade invaliditetsfallen förete icke obetydliga avvikelser i avseende på medelinvaliditetsgradens storlek. I *tab. 8* (sid. 47) äro invaliditetsfallen fördelade efter yrkesgrupp och skadad kroppsdel.

**Dödsfall.** *Tab. 10* (sid. 50) innehåller en översikt över de på grund av olycksfall i arbete förolyckade jämte deras ersättningsberättigade efterlevande (änkor, änklingar, barn under 16 år samt föräldrar), fördelade efter ålder vid den förolyckades död. Antalet dödsfall bland män utan ersättningsberättigade efterlevande uppgår till 157 och med sådan efterlevande till 305. Motsvarande siffror för de på grund av olycksfall avlidna kvinnorna utgöra 16 och 3. I 107 fall hava de avlidna männen efterlämnat endast änka, i 20 fall endast barn (26 st.), i 3 fall barn (sammanlagt 4 st.) jämte ersättningsberättigade moder, i 147 fall änka jämte barn (det sammanlagda barnantalet ut-

gör i dessa fall 340), i 2 fall änka, barn sammanlagt (4 st.) och ersättningsberättigad moder samt i 1 fall änka, 1 barn och ersättningsberättigade föräldrar.

För de 257 män, som efterlämnat änka, uppgår medelåldern vid dödsfallet till 48·6 och för änkorna till 45·5 år. Åldersskillnaden mellan de till följd av olycksfall avlidna männen och deras hustrur var sålunda 3·1 år.

### 7. Olycksfallens orsaker.

Beträffande olycksfallens orsaker har en särskild undersökning genomförts, varav resultatet sammanställts i *tab. 9* (sid. 48, 49).

För undersökningen i fråga har såsom riskmått använts antalet förlorade arbetsdagar per årsarbetare (se härom »Olycksfallsrisken och dess bestämmande», sid. 8). Tabellen, som omfattar samtliga olycksfall hos större arbetsgivare, giver i sammanträngd form en fullständig bild av de angivna olycksfallsorsakernas andel i olycksfallsrisken inom varje särskild yrkesgrupp. Ur tabellen framgår därjämte, huru stor del av den förlorade arbetstiden som härrör från sjukdom, invaliditet och död, dels för varje särskild yrkesgrupp, dels för varje särskild olycksfallsorsak. De olycksfall i arbete, som under år 1929 träffat hos större arbetsgivare anställda arbetare, hava, under de gjorda förutsättningarna beträffande det tillämpade riskmålet, förorsakat en förlust i arbetstid av 8·153 dagar per årsarbetare eller omkring 8 400 000 arbetsdagar. Av denna förlorade arbetstid har 21·3 % föranletts av sjukdom, 45·7 % av invaliditet och 33·0 % av den skadades död.

Som exempel på mera dominerande olycksfallsorsaker må följande nämnas: Inom metallindustrien (grupp 3) äro arbetsmaskinerna (orsak C) den mest framträdande olycksfallsorsaken med 2·31 förlorade arbetsdagar per årsarbetare. Liknande är förhållandet för grupp 2, malmförädling, inom vilken grupp 2·35 förlorade arbetsdagar per årsarbetare komma på arbetsmaskinernas konto. För träindustrien (grupp 6) är motsvarande siffra 4·96 eller ungefär tredjedelen av hela den förlorade arbetstiden inom gruppen. Handverktyg och enklare redskap (orsak D) göra sig särskilt gällande inom stenindustrien (grupp 4) med 2·37, inom jordbruk och skogsbruk (grupp 5) med 2·21 och inom byggnadsverksamheten (grupp 12) med 2·14 förlorade arbetsdagar per årsarbetare. Hissar, kranar och andra lyftverktyg (orsak E) hava inom sjöfartsgruppen (15) förorsakat en tidsförlust av 5·86 arbetsdagar. Inom denna grupp komma därjämte 4·88 förlorade arbetsdagar på sjöfartsolycksfallen (orsak K) samt 4·12 dagar på halkning och fall (orsak T). För gruppen samfärdslut utom sjöfart (16) kommer mer än tredjedelen av tidsförlusten på vagnar, tillhörande spårbanor (orsak H). De elektriska olycksfallen (orsak N) hava inom kraft-, belysnings- och vattenverken (grupp 13) medfört en förlorad arbetstid av 2·85 dagar. Bland olycksfallsorsakerna inom gruvindustrien (grupp 1) framträda särskilt explosion av sprängämnen (orsak O) med 5·25 samt sammanstörtande och ras (orsak U 2) med 6·91 förlorade arbetsdagar per årsarbetare.

Beträffande de 629 invaliditetsfall och 16 dödsfall, som förorsakats av arbetsmaskiner (C), har företagits en uppdelning efter de olika slag av maskiner, som förorsakat olycksfallen i fråga. Resultatet av denna uppdelning har sammanställts i *tab. N*. Av tabellen framgår bl. a., att kapitalvärdet av livräntor i anledning av ifrågavarande invaliditetsfall uppgår till 2 477 422 kronor och av livräntor till efterlevande (inkl. begravningshjälp) till 112 533 kronor. Anmärkningsvärd är den betydande andelen i antalet invaliditetsfall och härav föranledda ersättningar, som i likhet med de föregående åren kommer på cirkelsågarnas konto.

Tab. N. Invaliditets- och dödsfall, förorsakade av olika slag av arbetsmaskiner.

Arbetsmaskin, som förorsakat olycksfallet	A n t a l		Ersättningar på grund av		Summa Kr.
	invali- ditets- fall	döds- fall	invali- ditet	död	
			Kr.	Kr.	
<i>Skär- och huggmaskiner.</i>					
Band- och ramsågar . . . . .	6	—	28 213	—	28 213
Cirkelsågar . . . . .	249	1	944 367	5 490	949 857
Fräsmaskiner . . . . .	38	—	149 716	—	149 716
Hyvel-, stick-, spånt- och stämmaskiner . . . . .	56	—	170 061	—	170 061
Svarvar . . . . .	5	1	21 251	6 214	27 465
Borrmaskiner . . . . .	9	1	35 209	12 132	47 341
Huggmaskiner . . . . .	10	1	34 269	10 455	44 724
Saxar för maskindrift eller för hand med meka- nisk anordning av större slag . . . . .	5	—	18 094	—	18 094
Övriga skärmaskiner . . . . .	25	—	83 071	—	83 071
<i>Smärgel-, slip-, poler- och putsmaskiner.</i>					
Smärgelmaskiner . . . . .	7	—	42 312	—	42 312
Slipmaskiner . . . . .	12	—	41 165	—	41 165
Poler- och putsmaskiner . . . . .	3	—	12 434	—	12 434
<i>Press- och stansverk.</i>					
För metaller . . . . .	40	—	151 610	—	151 610
Briketteringsmaskiner . . . . .	3	—	19 643	—	19 643
För läder, tyg, trä, papper och papp . . . . .	6	—	16 178	—	16 178
Övriga press- och stansverk . . . . .	10	1	42 128	220	42 348
<i>Valsverk.</i>					
För metall . . . . .	9	—	31 837	—	31 837
För papper, papp, filt och gummi . . . . .	9	—	86 990	—	86 990
Övriga valsverk . . . . .	6	—	28 039	—	28 039
<i>Hammare och stampverk.</i>					
Ång- och lufthammare . . . . .	9	1	39 822	240	40 062
Fallhammare . . . . .	12	2	94 342	33 341	127 683
Fjäder- och transmissionshammare . . . . .	1	—	8 033	—	8 033
Stamp- och krossverk, stenkross, rapskross etc. . . . .	3	—	7 994	—	7 994
<i>Kvarn- och siktverk.</i>					
Kvarnar med stenar . . . . .	—	—	—	—	—
Vals- och kollerkvarnar . . . . .	5	—	28 579	—	28 579
Siktar, silar, säll och filterapparater, kastma- skiner . . . . .	2	—	12 453	—	12 453
<i>Centrifugalmaskiner.</i>					
Separatorer . . . . .	—	—	—	—	—
Centrifugalpumpar och fläktar . . . . .	7	—	34 799	—	34 799
Torkcentrifuger . . . . .	—	—	—	—	—
<i>Tvätt-, blandnings-, färgnings- och torkmaskiner.</i>					
Tvätt-, skölj- och färgningsmaskiner . . . . .	—	—	—	—	—
Blandnings- och knådningsmaskiner . . . . .	2	—	10 146	—	10 146
Torkmaskiner . . . . .	—	—	—	—	—

Arbetsmaskin, som förorsakat olycksfallet	A n t a l		Ersättningar på grund av		Summa
	invali- ditets- fall	döds- fall	invali- ditet	död	
			Kr.	Kr.	Kr.
<i>Spinn-, spol-, stick- och symaskiner samt vävstolar.</i>					
Kard- och rensmaskiner . . . . .	9	—	26 893	—	26 893
Spinn- och spolmaskiner . . . . .	2	—	5 786	—	5 786
Stick- och symaskiner . . . . .	—	1	—	11 899	11 899
Vävstolar . . . . .	—	—	—	—	—
<i>Tryckerimaskiner.</i>					
Sättmaskiner, stereotyperingsmaskiner . . . . .	—	—	—	—	—
Tryckpressar . . . . .	7	—	26 370	—	26 370
Övriga . . . . .	—	—	—	—	—
<i>Pumpverk och kompressorer . . . . .</i>	2	—	7 738	—	7 738
<i>Andra arbetsmaskiner.</i>					
Specialmaskiner för tändstickstillverkning . . . . .	4	—	15 358	—	15 358
Bryggerimaskiner . . . . .	4	—	13 513	—	13 513
Specialmaskiner för metallbearbetning . . . . .	3	—	9 367	—	9 367
Vissa lantbruksmaskiner . . . . .	46	6	166 029	21 302	187 331
Övriga arbetsmaskiner . . . . .	3	1	13 613	11 240	24 853
<i>Vägmaskiner . . . . .</i>	—	—	—	—	—
<i>Samtliga arbetsmaskiner</i>	629	16	2 477 422	112 533	2 589 955

I tab. O hava ovannämnda invaliditets- och dödsfall uppdelats efter de närmare omständigheterna vid olycksfallet, varvid olycksfall, som inträffat vid igångsättning, stoppning eller under arbete vid maskin i funktion hänförs till en grupp, då erforderliga uppgifter för ytterligare uppdelning i flera fall saknats.

Tab. O. Invaliditets- och dödsfall, förorsakade av arbetsmaskiner, fördelade efter de närmare omständigheterna vid olycksfallet.

De närmare omständigheterna vid olycksfallet	A n t a l		Ersättningar på grund av		Summa
	invali- ditets- fall	döds- fall	invali- ditet	död	
			Kr.	Kr.	Kr.
Injustering av maskinen eller arbetsstycket . . . . .	62	1	264 395	6 214	270 609
Igångsättning, stoppning eller arbete vid maskin i funktion . . . . .	390	9	1 416 701	70 211	1 486 912
Smörjning, rengöring eller tillsyn av stillastående maskin . . . . .	16	—	59 701	—	59 701
Smörjning eller rengöring av maskin i funktion . . . . .	90	2	436 109	8 626	444 735
Brott på maskindelar . . . . .	12	1	54 853	16 685	71 538
Brott på arbetsstycket . . . . .	49	1	197 181	10 455	207 636
Övriga förhållanden . . . . .	10	2	48 482	342	48 824
<i>Samtliga</i>	629	16	2 477 422	112 533	2 589 955

L'Office des assurances de l'Etat a l'honneur de vous adresser ci-joint le rapport sur les accidents du travail en 1929.

Noms des accidents par 100 ouvriers travaillant pendant l'année	Noms des accidents par 100 ouvriers travaillant pendant l'année	Noms des accidents par 100 ouvriers travaillant pendant l'année	Noms des accidents par 100 ouvriers travaillant pendant l'année											
			H	F	H	F	H	F	H	F	H	F	H	F

## Accidents du travail en 1929.

### Résumé.

Le présent rapport sur les accidents du travail en 1929, établi par l'Office d'assurances de l'Etat, diffère peu de celui de l'année 1928.

Pour la méthode appliquée à la statistique des accidents et des indemnités prévues par la loi de 1916 sur l'assurance contre les accidents du travail, voir le rapport de 1918, pages 27—29. Depuis 1920, 1923 et 1927, diverses modifications aux dispositions de la loi relatives aux indemnités sont mises en application (lois des 19 juin 1919 et 15 juin 1922, voir le rapport de 1926, page 19, loi du 18 juin 1926, voir le rapport de 1927, page 20). A partir de l'année 1929, les dispositions spéciales pour les 35 premiers jours après le jour de l'accident (la période de carence) sont annulées (loi du 24 mai 1928). Dès lors, l'indemnité quotidienne en argent à payer pendant ces 35 jours est fixée par le même article selon lequel était réglée auparavant l'indemnité à payer dès le 36<sup>e</sup> jour (voir le rapport de 1927, page 20).

Les valeurs des rentes viagères annuelles par unité payées aux termes de la loi figurent dans le susdit rapport de 1918, pages 64—70.

**Ouvriers à l'année et salaires assurés.** Par unité d'ouvrier on entend un ouvrier à l'année, c'est-à-dire un ouvrier ayant travaillé 300 jours.

L'étendue de l'assurance obligatoire ressort du tableau ci-dessous.

	Grands patrons	Petits patrons	Etat	Totaux
<i>Nombre des ouvriers à l'année</i> . . . . .	1 033 588	410 877	111 613	1 556 078
Hommes . . . . .	770 800	170 679	91 715	1 033 194
Femmes . . . . .	262 788	240 198	19 898	522 884
<i>Salaires assurés (en 1 000 cour.)</i> . . . . .	2 179 197			
Hommes . . . . .	1 746 463			
Femmes . . . . .	432 734			

**Déclarations d'accidents.** Il a été déclaré à l'Office 113 537 accidents du travail survenus au cours de l'année 1929, dont 3 260 ayant entraîné une invalidité de 10 % au moins et 481 ayant causé le décès de la victime. La répartition des accidents entre les différents groupes de patrons (grands patrons, petits patrons et Etat), d'après le sexe des victimes et d'après les conséquences de la lésion est présentée dans le *tabl. H* de la page 14.

**Patrons, ouvriers à l'année, salaires assurés et accidents, répartis entre les industries.** Cette répartition ressort du tableau ci-dessous, qui ne se rapporte toutefois qu'aux grands patrons (pour ces patrons seuls, il existe des données complètes concernant le nombre des ouvriers à l'année et les salaires assurés). Pour les désignations des différentes industries, voir page 52.



*Patrons, ouvriers à l'année, salaires assurés et accidents, répartis  
entre les industries.*

Industries	Nombre des patrons	Nombre des ouvriers à l'année		Salaires assurés (en 1 000 cour.)		Nombre des						Nombre des accidents par 100 ouvriers à l'année			Nombre des jours de travail perdus par ouvrier à l'année
		H	F	H	F	accidents		cas d'invalidité		cas de décès		H	F	Totaux	
						H	F	H	F	H	F				
1	106	10 236	166	26 065	185	2 351	2	41	—	20	—	23·0	1·2	22·6	25·38
2	80	23 551	398	56 853	444	6 028	5	70	1	21	—	25·6	1·3	25·2	15·19
3	2 404	93 036	6 153	234 320	10 714	19 136	295	283	4	31	—	20·6	4·8	19·6	10·12
4	1 152	33 943	1 781	70 126	2 317	7 390	71	120	2	14	—	21·8	4·0	20·9	13·02
5	13 302	123 194	21 577	193 590	20 370	13 712	492	439	24	65	1	11·1	2·3	9·8	11·00
6	3 686	55 518	1 005	120 933	1 340	8 574	43	336	1	20	—	15·4	4·3	15·2	14·76
7	982	52 394	9 778	133 071	13 464	6 138	263	158	10	28	1	11·7	2·7	10·3	10·18
8	2 891	27 897	15 617	70 246	26 955	2 559	728	50	13	9	2	9·2	4·7	7·6	5·33
9	1 347	23 440	41 180	50 171	61 681	1 040	787	23	17	5	—	4·4	1·9	2·8	2·09
10	640	12 748	8 092	29 936	13 820	742	147	12	2	1	—	5·8	1·8	4·3	2·16
11	273	10 654	4 034	26 832	6 421	1 330	274	29	5	6	—	12·5	6·8	10·9	8·60
12	5 011	60 423	811	155 011	1 307	7 543	28	255	1	33	1	12·5	3·5	12·4	14·12
13	556	10 354	209	28 155	281	784	7	15	—	7	—	7·6	3·3	7·5	9·10
14	12 096	99 919	49 483	241 219	94 611	3 538	620	85	15	19	—	3·5	1·3	2·8	2·69
15	1 862	27 759	1 280	70 092	2 406	4 101	57	139	1	60	—	14·8	4·5	14·3	27·64
16	805	35 214	2 222	87 432	1 789	2 723	35	52	—	17	—	7·7	1·6	7·4	7·23
17	2 222	26 876	24 872	67 852	54 265	357	168	12	15	1	—	1·3	0·7	1·0	1·15
18	5 385	30 053	21 213	53 322	36 330	480	65	23	5	5	—	1·6	0·3	1·1	1·89
19	3 767	11 630	51 989	27 225	82 669	537	1 177	10	30	1	2	4·6	2·3	2·7	2·01
20	611	1 961	928	4 012	1 365	91	6	1	—	1	—	4·6	0·6	3·4	3·54
<i>Totaux et moyennes</i>	59 178	770 800	262 788	1 746 463	432 734	89 154	5 270	2 153	146	364	7	11·6	2·0	9·4	8·45

Le nombre des jours de travail perdus par ouvrier à l'année ( $k$ ) — meilleure mesure du risque d'accident que la fréquence des accidents — a été calculé à l'aide de la formule suivante:

$$k = \frac{1}{N} \left( \frac{300}{365} n_s + 75n_i + 7\,500n_a \right),$$

soit  $N$  = nombre des ouvriers à l'année,

$n_s$  = nombre des jours de maladie,

$n_i$  = nombre des pourcents d'invalidité, et

$n_a$  = nombre des cas de décès.

Un accident amenant le décès est donc supposé avoir entraîné en moyenne une perte de travail de 25 ans, soit de 7 500 jours. Sous ce rapport, un cas d'incapacité totale permanente (degré d'invalidité = 100 %) a été considéré comme équivalent à un cas de décès. En cas d'incapacité partielle, la perte de travail est proportionnelle au degré d'invalidité. Chaque pourcent d'invalidité équivaut donc à 75 jours de travail perdus.

Les montants moyens des différentes catégories d'indemnités par ouvrier à l'année, 1 000 cour. de salaires assurés, accident et jour de maladie, sont présentés dans le tableau ci-dessous.

Catégories d'indemnités	Montants moyens d'indemnités (en cour.) par							
	ouvrier à l'année		1 000 cour. de salaires assurés		accident		jour de maladie	
	H	F	H	F	H	F	H	F
Indemnité de maladie en argent . . .	10.21	1.40	4.51	0.85	88.31	69.95	3.85	2.63
Soins médicaux, etc. . . . .	4.43	0.88	2.01	0.55	38.48	42.91	1.70	1.61
Indemnité d'invalidité . . . . .	12.33	1.56	5.44	0.94	106.57	77.55	—	—
Indemnité de décès . . . . .	3.28	0.02	1.45	0.01	28.34	1.02	—	—
<i>Totaux cour.</i>	<i>30.25</i>	<i>3.86</i>	<i>13.41</i>	<i>2.35</i>	<i>261.70</i>	<i>191.43</i>	<i>—</i>	<i>—</i>

Accidents et cas d'invalidité répartis d'après l'âge de la victime. La répartition des victimes d'après l'âge au moment de l'accident ressort du *tabl. M*, page 17. Ce tableau comprenant tous les accidents, sauf ceux des ouvriers au service de l'Etat, indique aussi l'âge des invalides. On voit que le nombre des cas d'invalidité en % de tous les accidents progresse en général avec l'âge.

Répartition des accidents d'après les causes. L'importance des causes différentes des accidents survenus chez les grands patrons ressort du *tabl. 9*, page 48, où le nombre des jours de travail perdus par ouvrier à l'année a été réparti d'après les industries et les causes des accidents. Pour les désignations des différentes causes d'accidents, voir page 52.

Les montants moyens des différentes catégories d'indemnités par ouvrier à l'année, 1000 cour. de salaires assurés, accident et jour de maladie, sont présentés dans le tableau ci-dessous.

Catégorie d'indemnités	Montants moyens d'indemnités (en cour.) par	
	accident	maladie
Indemnité de décès	1000	1000
Indemnité de rente	1000	1000
Indemnité d'invalidité	1000	1000
Indemnité de soins médicaux, etc.	1000	1000
Indemnité de maladie en report	1000	1000

Accidents et cas d'invalidité réparés à l'âge de la vieillesse. La répartition des victimes d'accidents et de cas d'invalidité réparés à l'âge de la vieillesse, au moment de l'accident, ressort du tableau ci-dessous. On voit que le nombre des cas d'invalidité en rapport avec les accidents progressivement

différentes les accidents survenus chez les différents patrons ressort du tableau ci-dessous. On se compte les jours de travail perdus par ouvrier à l'année et est réparti d'après les industries et les causes des accidents. Pour les distinctions des différentes causes d'accidents, voir page 53.

(A) pour le service par année de travail et de jour de maladie et de soins médicaux, etc. — (B) pour le service par année de travail et de jour de maladie et de soins médicaux, etc.

$$A = \frac{1}{2} (n_1 + n_2) + 75n_3$$

- $n_1$  = nombre des décès.
- $n_2$  = nombre des cas d'invalidité et
- $n_3$  = nombre des jours de maladie et de soins médicaux, etc.

Un accident entraînant le décès est donc supposé avoir entraîné en moyenne une perte de travail de 75 jours. En cas de décès, la perte de travail est proportionnelle au degré d'invalidité. Chaque cas d'invalidité entraîne donc à 75 jours de travail perdus.













Tab. 1 c. Uppgifter om årsarbetare och olycksfall i arbete år 1929.

Riksförsäkringsanstalten. Män och kvinnor. Större arbetsgivare (exkl. staten).

Yrkesgrupp	Försäkring avseende kontantersättningar											Försäkring avseende ersättning för läkarevård m. m. från försäkringsinrättningen					
	Antal		Lönesumma i tusental kronor	Antal				Sjukpenning	Kapitalvärden av livräntor i anledning av		Begravningshjälp	Summa	Antal årsarbetare	Lönesumma i tusental kronor	Antal		Kostnad för läkarevård m. m.
arbetsgivare	årsarbetare	olycksfall		invaliditetsfall	dödsfall	sjukdagar	invaliditet		död	Kr.					Kr.	Kr.	
1	25	1 610	3 373	372	6	—	7 651	30 144	27 738	—	—	57 882	712	1 525	224	4 421	8 696
2	40	5 197	11 980	1 525	18	1	30 560	126 831	65 762	—	240	192 833	2 268	5 389	691	14 334	19 994
3	1 291	44 099	108 196	7 733	134	8	133 583	572 344	762 101	84 123	2 208	1 420 776	34 412	84 852	6 448	106 636	191 751
4	760	15 111	30 915	2 743	63	4	53 316	174 540	254 133	20 214	675	449 562	11 525	23 042	2 323	43 314	80 561
5	7 127	58 418	84 752	5 898	217	25	164 614	405 109	618 843	78 712	3 565	1 106 229	44 667	61 281	4 094	119 272	199 112
6	2 344	26 560	57 866	4 048	182	14	104 531	365 766	687 262	86 419	2 607	1 142 054	20 464	42 840	3 118	77 567	131 442
7	557	27 135	63 860	2 561	83	11	69 210	304 005	464 589	91 745	2 577	862 916	16 054	35 711	1 297	33 441	52 502
8	1 800	21 547	47 432	1 552	29	4	30 880	123 314	107 112	2 258	695	233 379	16 527	35 700	1 298	24 764	43 961
9	778	18 740	33 708	491	15	2	12 937	40 522	41 444	11 637	427	94 030	16 140	29 321	442	10 926	18 958
10	394	11 538	24 378	463	7	1	10 083	36 460	24 676	24 719	300	86 155	10 423	21 781	423	8 969	17 370
11	141	3 580	8 537	298	8	1	6 423	28 223	33 597	15 625	270	77 715	2 639	6 171	220	4 658	7 457
12	4 004	40 082	101 539	4 907	183	18	126 214	518 524	952 503	162 309	4 294	1 637 930	31 537	79 845	4 069	107 576	183 174
13	439	9 347	25 537	667	12	5	15 311	71 457	77 053	27 010	1 156	176 676	2 710	6 637	185	4 265	6 698
14	6 453	78 646	178 980	2 139	60	9	52 011	216 594	372 576	57 157	1 992	648 319	65 855	146 519	1 981	46 495	87 082
15	1 434	10 615	24 544	1 378	51	25	43 178	189 950	297 366	108 647	5 403	601 366	9 982	23 005	1 344	42 560	90 050
16	450	8 843	21 226	856	16	1	17 685	85 496	80 569	—	300	166 365	3 394	8 256	290	6 941	10 705
17	1 986	45 161	108 041	437	24	1	13 329	56 929	71 801	13 732	300	142 762	27 201	62 569	337	10 223	20 656
18	5 134	49 639	86 287	515	23	5	15 898	61 622	46 806	43 439	1 130	152 997	41 541	68 666	312	10 556	15 238
19	2 910	46 201	78 946	1 107	25	3	28 314	81 261	75 693	2 429	376	159 759	32 151	53 201	941	22 537	37 385
20	414	2 085	3 736	52	1	1	934	3 953	2 107	13 769	300	20 129	1 924	3 391	50	792	1 573
S:a	38 531	524 145	1 103 833	39 742	1 157	139	936 662	3 493 344	5 063 731	843 944	28 815	9 429 834	392 126	799 702	30 087	700 247	1 224 365

Tab. 1 d. Uppgifter om årsarbetare och olycksfall i arbete år 1929.

Ömsesidiga olycksfallsförsäkringsbolag. Män och kvinnor. Större arbetsgivare (exkl. staten).

1	2	3	4	5	6	7	8	9	10	11	12	13	14	15	16	17	18
Yrkesgrupp	Försäkring avseende kontantersättningar												Försäkring avseende ersättning för läkarvård m. m. från försäkringsinrättningen				
	Antal		Löne- summa i tusen- tal kronor	Antal				Sjuk- pen- ning  Kr.	Kapitalvärden av livräntor i an- ledning av		Be- grav- nings- hjälp  Kr.	Summa  Kr.	Antal års- arbeta- rare	Löne- summa i tusen- tal kronor	Antal		Kostnad för läkar- vård m. m.  Kr.
	arbets- givare	års- arbeta- rare		olycks- fall	inva- lidi- tets- fall	dödsfall	sjuk- dagar		invalidi- tet	död					olycks- fall	sjuk- dagar	
1	81	8 801	22 877	1 981	35	20	44 907	216 473	204 305	238 065	5 221	664 064	1 124	2 592	177	3 733	5 303
2	40	18 752	45 317	4 508	53	20	89 925	379 773	251 463	145 735	4 564	781 535	3 428	8 649	549	10 403	15 637
3	1 113	55 090	136 838	11 698	153	23	204 928	882 336	857 811	126 629	5 273	1 872 049	43 959	108 521	10 411	177 230	307 066
4	392	20 613	41 528	4 718	59	10	86 975	313 431	251 824	75 726	2 060	643 041	17 518	35 022	3 988	68 636	126 899
5	6 175	86 353	129 208	8 306	246	41	235 899	575 075	680 044	153 179	5 987	1 414 285	73 440	106 791	6 863	196 759	314 202
6	1 342	29 963	64 407	4 569	155	6	114 787	415 282	587 154	32 362	1 369	1 036 167	22 918	48 269	3 438	87 948	132 255
7	425	35 037	82 675	3 840	85	18	90 037	407 013	420 910	137 969	4 526	970 418	26 685	69 702	2 495	56 584	82 614
8	1 091	21 967	49 769	1 735	34	7	40 072	162 180	131 850	69 231	1 737	367 998	16 000	34 016	1 278	28 391	45 618
9	569	45 880	78 144	1 336	25	3	31 787	99 551	78 399	35 944	671	214 565	45 819	78 019	1 333	31 680	42 173
10	246	9 302	19 378	426	7	—	9 174	34 216	33 231	—	—	67 447	9 026	18 769	418	9 003	15 498
11	132	11 108	24 716	1 306	26	5	29 770	117 706	111 620	65 385	1 200	295 911	4 400	10 629	606	13 931	24 796
12	1 007	21 152	54 779	2 664	73	16	64 653	278 161	370 856	195 043	3 849	847 909	19 320	50 150	2 498	59 150	95 431
13	117	1 216	2 899	124	3	2	3 030	12 505	13 280	21 527	510	47 822	847	1 997	76	1 780	2 833
14	5 643	70 756	156 850	2 019	40	10	47 575	195 979	156 497	52 257	2 276	407 009	64 008	140 076	1 984	46 513	80 817
15	428	18 424	47 954	2 780	89	35	86 244	374 838	434 192	166 169	7 112	982 311	17 067	44 227	2 619	79 475	148 493
16	355	28 593	67 995	1 902	36	16	47 077	216 616	172 091	94 150	3 534	486 411	3 457	7 994	350	11 138	15 790
17	236	6 587	14 076	88	3	—	2 986	11 010	16 372	—	—	27 332	4 413	9 869	47	1 371	1 889
18	201	1 627	3 365	30	5	—	1 604	7 219	16 461	—	—	23 680	1 600	3 290	28	1 514	1 487
19	857	17 418	30 948	607	15	—	14 277	43 063	54 584	—	—	97 647	16 992	30 274	605	14 239	24 071
20	197	804	1 641	45	—	—	1 477	6 505	—	—	—	6 505	770	1 546	43	1 424	1 906
S:a	20 647	509 443	1 075 364	54 682	1 142	232	1 247 184	4 748 932	4 845 944	1 609 371	49 909	11 254 156	392 791	801 402	39 806	900 902	1 484 778

Tab. 1 e. Uppgifter om årsarbetare och olycksfall i arbete år 1929 för vissa större specialgrupper.

Större arbetsgivare (exkl. staten).

Undergrupp	Yrkesgrupp	Specialgrupp	Antal	Antal		Antal				Sjukpenning	Kapitalvärden av livräntor i anledning av		Be-gravnings-hjälp	Summa
				Arbets-givare	Års-arbeta-re	Löne-sum-ma i tusen-tal kronor	Olycks-fall	inva-lidi-tets-fall	döds-fall		sjuk-dagar	invaliditet		
1a	Malmgruvor, arbetare under jord		35	4 524	12 354	1 258	22	17	28 915	141 932	144 885	207 973	4 417	499 207
	»    »    »    »    »    »    »		35	4 264	10 610	747	16	3	16 735	77 545	75 330	30 092	804	183 771
2a	Järnverk		43	20 858	50 189	5 497	65	17	109 649	456 877	282 622	105 846	3 781	849 126
	Masugnsdrift		22	1 350	2 882	206	1	1	4 330	17 255	1 981	9 756	171	29 163
3a	Bleck- och plåtslageri		171	1 384	3 618	202	4	—	3 672	16 229	21 633	—	—	37 862
	Järn- och ståltrådsvarufabrik (ej spec.)		43	1 425	3 039	163	5	—	2 757	9 747	18 468	—	—	28 215
b	Kullagerfabrik		4	3 496	9 818	706	12	—	14 062	61 945	76 498	—	—	188 443
	Lantbruksmaskinfabrik		39	2 127	4 920	305	7	—	5 504	20 596	57 581	—	—	78 177
	Mejerimaskinfabrik		9	2 208	6 587	438	8	—	8 361	41 220	34 751	—	—	75 971
	Mek. verkstad och gjuteri		415	27 384	68 581	5 582	86	10	95 461	413 507	479 282	59 073	2 314	954 176
	»    »    »    »    »    »    »		23	4 440	11 451	896	9	2	14 431	63 889	46 971	23 196	521	134 577
	»    »    »    »    »    »    »		252	5 395	15 074	634	7	1	11 702	57 237	44 243	10 724	300	112 504
	Reparationsverkstad		437	3 755	8 434	665	12	—	11 415	44 726	70 553	—	—	115 279
	Stick- och symaskinfabrik		7	1 994	5 152	160	5	1	3 727	16 572	20 386	11 924	300	49 182
	Velocipedfabrik		23	1 559	3 758	175	4	1	3 422	15 277	29 303	11 439	300	56 319
c	Skeppsvarv med nybyggnad av järnfartyg		17	8 861	23 725	3 524	57	6	66 890	311 967	348 428	42 557	1 565	704 517
d	Tillverkning av telefon- och telegrafapparater		23	2 522	6 746	320	2	—	5 280	24 411	9 219	—	—	33 630
e	Metallmanufakturverk (ej spec.)		5	1 812	4 721	721	5	1	12 526	55 824	49 791	7 829	240	113 684
	Metallvarufabrik (ej spec.)		131	1 769	3 877	287	4	1	4 639	15 472	21 284	7 017	237	44 010
4a	Stenbrott m. grovhuggn., gatstenstillverkn.		98	9 870	17 046	3 945	46	3	57 459	178 507	174 370	5 879	454	359 210
b	Finare stenhuggeri och stensliperi		108	1 304	3 087	224	4	—	4 209	16 111	14 075	—	—	30 186
c	Kalkbruk		76	1 928	4 036	404	6	—	9 213	31 399	21 315	—	—	52 714
f	Chamotteverk och silikatgelfabrik		4	747	1 588	98	1	—	2 041	7 130	2 935	—	—	10 065
	Tegelbruk		232	5 558	12 283	450	18	—	13 075	44 450	69 898	—	—	114 348

4h	Glasbruk, annat än fönster-, (ej spec.)	m	47	3 197	6 251	270	4	—	4 575	15 575	17 729	—	—	33 304
k	Torvmull- och torvströfabrik		105	974	1 534	59	1	—	2 733	6 500	13 558	—	—	20 058
5a	Handelsträdgårdsrörelse		610	3 752	7 061	129	4	—	3 255	9 370	4 973	—	—	14 343
	Jordbruk och boskapskötsel		9 451	68 663	97 023	4 320	193	28	136 814	338 092	598 022	72 169	3 468	1 011 751
		kv	9 451	20 581	19 070	465	24	1	18 533	28 530	41 707	—	100	70 337
c	Skogsavverkning	m	2 809	41 245	67 084	8 561	224	25	222 735	545 190	603 005	124 877	4 122	1 277 194
	Timmerflottning		176	7 510	18 137	540	11	11	13 432	42 318	33 949	34 845	1 742	112 854
6a	Sågverk m. cirkelsåg, mindre än 20 årsarb.		1 495	2 786	4 699	531	38	3	16 374	44 203	111 492	8 407	445	164 547
	Sågverk m. ramsåg		281	2 336	4 188	385	22	—	10 187	30 287	104 856	—	—	135 143
	Sågverk, 20 årsarbetare och däröver		304	27 516	63 024	4 729	155	9	123 216	454 997	585 402	56 723	1 883	1 099 005
b	Lådfabrik		59	2 328	5 221	401	13	1	10 596	40 274	70 389	9 241	247	120 151
	Snickerifabrik för tillverk. av byggnadsvaror		374	4 518	9 488	668	30	2	16 433	59 740	156 948	—	460	217 148
	»    »    »    »    »    »    »		573	8 560	18 641	843	35	2	17 668	65 419	124 558	7 950	281	198 208
7a	Pappfabrik och pappersbruk		51	15 028	38 008	1 842	35	5	41 229	185 492	185 019	28 714	1 135	400 360
		kv	51	1 595	2 346	45	—	—	785	1 769	—	—	—	1 769
	Trämassefabrik, kemisk	m	59	17 383	47 080	2 949	96	17	83 202	395 040	557 102	164 828	4 734	1 121 704
	»    »    »    »    »    »    »		50	4 155	9 672	660	15	4	14 474	60 876	62 192	19 895	694	143 657
b	Bokbinderi		92	1 005	2 587	36	1	—	728	2 804	4 012	—	—	6 816
d	Boktryckeri		288	5 520	13 587	230	6	1	5 095	19 716	27 513	16 277	300	63 806
		kv	288	1 497	2 717	32	2	—	879	3 030	13 720	—	—	16 750
	Grafiska anstalter	m	60	1 564	3 664	101	—	1	1 601	5 552	—	—	100	5 652
	Tidningstryckeri	kv	202	5 715	13 844	179	3	—	3 677	16 182	8 821	—	—	25 003
		kv	202	2 658	2 585	52	3	1	1 816	3 494	6 231	—	140	9 865
8a	Valskvarn	m	58	1 898	5 447	124	1	—	2 652	13 893	2 738	—	—	16 631
c	Bageri		680	4 353	10 972	252	6	1	6 009	27 802	23 620	1 040	300	52 762
		kv	680	2 378	4 136	50	2	—	1 284	3 503	4 758	—	—	8 261
	Konditori och sockerbageri		379	1 232	1 546	71	2	—	1 338	4 226	11 584	—	—	15 810
		kv	379	2 008	3 002	48	—	—	913	2 398	—	—	—	2 398
e	Chokladfabrik		55	2 617	3 846	92	1	—	1 674	3 572	1 920	—	—	5 492
f	Malttdrycks- och svagdricksbryggeri		200	4 997	13 588	560	10	—	13 052	62 148	40 512	—	—	102 660
		kv	200	1 036	2 126	130	4	—	2 969	9 145	18 029	—	—	27 174
k	Charkuterivarufabrik	m	345	2 474	5 769	359	4	3	6 395	26 648	7 709	35 464	780	70 601
9b	Yllefabrik (ej spec.)		59	3 977	7 906	154	3	—	3 988	15 229	12 056	—	—	27 285
		kv	59	5 217	7 018	110	3	—	3 120	6 856	6 157	—	—	13 013
c	Linneväveri		7	1 016	2 191	66	2	1	1 365	5 174	10 981	—	100	16 255
		kv	7	1 012	1 549	32	—	—	566	1 432	—	—	—	1 432
d	Bomullsvarufabrik (ej spec.)		26	5 373	11 005	297	8	1	6 278	22 406	31 091	16 602	291	70 390
		kv	26	6 661	9 285	170	3	—	4 001	9 761	6 292	—	—	16 053
	Bomullsväveri		25	1 345	1 761	39	2	—	1 131	2 651	2 995	—	—	5 646
i	Konfektionsfabrik		119	1 857	4 755	55	—	—	849	3 589	—	—	—	3 589
		kv	119	6 279	10 801	105	3	—	2 281	7 178	7 606	—	—	14 784

Tab. 1 e. (Forts.) Uppgifter om årsarbetare och olycksfall i arbete år 1929 för vissa större specialgrupper.  
Större arbetsgivare (exkl. staten).

1	2	3	4	5	6	7	8	9	10	11	12	13	14	15												
															Yrkesgrupp		A n t a l			A n t a l			Sjukpenning	Kapitalvärden av livräntor i anledning av		Summa
															Undergrupp	Specialgrupp	Kön	Arbetsgivare	Årsarbetare	Löne-summa i tusentals kronor	Olycksfall	Invaliditetsfall		Dödsfall	Sjuk-dagar	
Kr.	Kr.	Kr.	Kr.	Kr.	Kr.	Kr.	Kr.																			
9i	Skrädderi	m	442	2 329	5 689	25	—	—	682	3 101	—	—	—	—	3 101											
	Syfabrik (ej spec.)	kv	442	1 822	3 156	13	1	—	487	1 618	2 159	—	—	—	3 777											
			243	3 670	5 932	52	3	—	1 405	3 617	3 688	—	—	—	7 305											
10a	Garveri	m	56	1 660	4 087	215	2	1	4 687	21 137	7 724	24 719	300	—	53 880											
d	Galoschfabrik	kv	8	3 085	5 782	62	1	—	1 544	4 896	3 276	—	—	—	8 172											
11c	Superfosfatfabrik	m	5	914	2 601	120	3	—	3 755	16 856	6 540	—	—	—	23 396											
12b	Husbyggnad av sten, tegel eller betong	>	609	10 397	30 178	1 520	41	13	34 597	172 611	273 105	139 131	3 418	588 265												
	> trä	>	1 912	8 152	21 319	1 103	48	4	30 644	127 255	276 858	44 390	928	449 431												
c	Gatubyggnad	>	174	7 028	18 248	729	18	1	15 740	68 307	51 658	15 462	300	135 727												
	Landsvägsbyggnad	>	424	7 078	14 680	1 108	55	3	33 941	108 905	215 366	38 543	636	363 450												
	Vägunderhåll	>	330	5 840	11 603	439	18	3	14 432	42 024	99 997	19 933	455	162 409												
d	Hamnbyggnad	>	26	1 659	4 779	191	5	1	4 321	21 637	18 248	14 947	300	55 132												
f	Installering av elektriska ledningar	>	242	2 910	7 522	288	5	1	5 053	23 146	25 489	11 648	300	60 583												
	Måleri	>	406	4 014	11 235	131	3	—	3 503	17 069	16 376	—	—	33 445												
g	Entreprenadarbete (större byggn. o. anläggn.)	>	37	5 870	16 644	1 102	33	4	24 661	115 512	173 764	54 640	932	344 848												
13a	Kraftdistributionsverk med vattenmotor	>	282	3 994	10 564	320	7	3	7 558	32 237	26 447	—	590	59 274												
14a	Diversehandel	>	919	4 356	9 422	150	2	—	3 024	11 749	10 143	—	—	21 892												
	Drog- och kemikaliehandel (inkl. apotek)	m	428	1 371	3 402	26	1	—	919	2 279	4 830	—	—	7 109												
	Järnhandel	m	428	1 493	2 921	8	—	—	739	3 523	—	14 361	600	18 484												
	Klädesvaruhandel	kv	395	1 711	4 174	56	3	1	148	417	—	—	—	417												
		kv	991	2 010	4 846	30	—	—	711	4 990	11 316	21 615	300	38 221												
		kv	991	6 136	10 618	62	2	—	1 569	5 294	5 737	—	—	11 031												

14a	Handel (ej spec.)	kv	393	1 704	3 179	21	2	—	822	3 015	13 230	—	—	—	16 245
	Speceriaffär i städer och köpingar	m	535	1 868	4 266	52	2	—	886	3 301	5 644	—	—	—	8 945
	Varuhus	kv	14	907	2 566	28	—	—	722	3 291	—	—	—	—	3 291
	Mjölkförsäljningsaffär	m	14	2 425	5 324	26	—	—	455	1 401	—	—	—	—	1 401
		kv	159	1 336	3 216	118	4	—	2 584	10 252	16 976	—	—	—	27 228
		kv	159	1 762	2 745	48	—	—	1 429	4 174	—	—	—	—	4 174
b	Brädgårdsrörelse	m	206	1 774	4 268	251	6	—	5 735	23 186	23 950	—	—	—	47 136
	Spannmålsaffär (lagerdrängar)	>	174	1 458	3 532	116	3	—	3 153	12 520	14 562	—	—	—	27 082
	Varulager: järn och plåt	>	441	2 113	4 272	204	2	—	4 270	18 148	5 893	—	—	—	24 041
	> kol och koks	>	98	1 547	4 311	244	8	3	7 198	35 798	33 245	16 963	852	86 858	
	> maskiner	>	321	2 783	6 802	209	2	1	3 734	16 141	9 907	—	100	26 148	
	> textil, konfektions, kolonial o.d.	>	3 387	12 587	25 444	595	11	3	14 677	51 187	86 586	14 732	650	153 155	
	> tyngre material och diverse	m	3 387	2 882	3 998	63	—	—	1 038	2 496	—	—	—	—	2 496
		m	976	6 894	16 647	436	14	5	9 795	43 880	84 749	—	826	129 455	
15a	Ombord å bogserings- och pråmfartyg anst.	>	129	1 492	3 548	128	4	5	4 041	16 573	31 404	25 493	1 095	74 565	
	> annat ångfartyg anställda	>	459	14 744	36 478	1 148	51	30	33 426	138 165	259 872	136 961	5 912	540 910	
	> annat maskindrivet fartyg anst.	>	811	3 584	7 821	331	9	9	8 558	31 208	41 082	19 871	2 008	97 169	
e	Stuveri	>	159	6 216	18 409	2 363	69	11	77 302	351 667	373 440	77 679	2 485	805 271	
16b	Järnvägsdrift	>	129	23 689	59 774	1 581	29	13	36 275	166 685	116 721	82 999	2 714	369 119	
		kv	129	1 924	1 300	15	—	—	462	940	—	—	—	940	
d	Spårvägsdrift	m	10	4 644	11 119	392	8	—	8 786	47 009	47 785	—	—	94 794	
	Akeri	>	528	5 018	12 908	574	10	4	14 640	68 878	64 103	11 151	1 140	145 272	
17a	Bank- och kreditrörelse	>	204	7 360	19 696	25	2	—	1 043	3 678	9 591	—	—	13 269	
		kv	204	3 438	6 836	16	2	—	622	2 246	2 439	—	—	4 735	
	Försäkringsrörelse (utom fältmän)	m	149	2 367	6 408	31	1	—	1 093	4 721	9 304	—	—	14 025	
	> fältmän	m	149	2 374	5 657	16	—	—	303	1 075	—	—	—	1 075	
		kv	71	2 088	5 627	43	4	1	2 453	12 255	13 000	13 732	300	39 287	
c	Skolor	>	883	7 194	18 496	80	3	—	2 026	8 722	21 161	—	—	29 883	
		kv	883	15 438	35 748	94	10	—	3 497	12 677	18 511	—	—	31 188	
d	Biograf	m	152	1 508	3 144	19	—	—	306	912	—	—	—	912	
	Teater	>	55	962	2 407	29	1	—	722	3 643	2 437	—	—	6 080	
18a	Brandkår (kasernerad)	>	75	1 245	3 133	96	1	1	1 818	9 738	2 888	16 756	300	29 682	
c	Kommunalförvaltning, mindre stadslika samhällen och landskommuner	kv	4 893	23 964	37 217	181	17	3	6 801	21 004	32 401	17 789	530	71 724	
		kv	4 893	20 991	36 057	58	5	—	2 966	8 159	13 897	—	—	22 056	
19a	Hotell- och pensionärrörelse	m	697	3 022	7 122	173	1	—	3 056	10 291	3 287	—	—	13 578	
		kv	697	7 936	13 743	271	8	—	6 848	17 079	26 454	—	—	43 533	
	Restaurant- och kaféerörelse	m	859	2 687	6 677	196	4	1	3 865	15 059	12 082	2 429	120	29 690	
		kv	859	10 683	19 439	463	4	1	8 696	27 283	20 439	—	156	47 833	
c	Bad- och tvättinrättning	>	277	2 215	3 447	40	3	—	1 155	2 866	4 066	—	—	6 932	
	Försörjningsinrättning	m	406	1 247	2 634	25	—	—	625	2 224	—	—	—	2 224	
		kv	406	4 024	6 363	41	3	—	1 521	3 617	3 995	—	—	7 612	
	Lasarett, sjukhus och sjukhem	m	717	3 374	7 929	86	2	—	2 750	10 798	9 320	—	—	20 118	
		kv	717	16 544	26 888	167	7	1	6 057	16 258	24 388	—	100	40 746	

Tab. 1 f. Ersättning för läkarvård m. m. från försäkringsinrättningarna på grund av olycksfall i arbete år 1929.

Större arbetsgivare (exkl. staten).

1	2	3	4	5	6	7	8	9	10	11
Yrkes- grupp	M ä n					K v i n n o r				
	Kostnad för					Kostnad för				
	sjuk- hus- vård	öyrig läkar- vård	pro- teser	läkar- intyg	Summa	sjuk- hus- vård	öyrig läkar- vård	pro- teser	läkar- intyg	Summa
	Kr.	Kr.	Kr.	Kr.	Kr.	Kr.	Kr.	Kr.	Kr.	Kr.
1	610	10 935	102	2 352	13 999	—	—	—	—	—
2	1 598	26 674	—	7 359	35 631	—	—	—	—	—
3	43 272	358 502	3 405	86 945	492 124	441	4 887	30	1 335	6 693
4	16 230	149 559	1 665	38 534	205 988	140	1 008	—	324	1 472
5	57 205	358 336	2 731	69 721	487 993	4 525	16 997	142	3 657	25 821
6	20 631	195 578	1 982	43 782	261 973	173	1 143	120	288	1 724
7	8 928	93 908	863	20 864	124 558	2 342	6 702	33	1 481	10 558
8	4 554	52 475	123	12 471	69 623	1 496	14 850	75	3 535	19 956
9	3 359	23 833	103	5 493	32 788	4 654	19 223	115	4 351	28 343
10	997	21 541	71	4 268	26 877	191	4 794	69	937	5 991
11	3 888	22 002	49	4 506	30 445	363	1 138	—	307	1 808
12	38 955	191 505	3 510	43 529	277 499	369	605	—	132	1 106
13	413	6 922	155	1 670	9 160	258	86	—	27	371
14	16 289	100 437	1 904	21 472	140 102	3 223	20 628	378	3 568	27 797
15	57 552	150 361	1 620	26 152	235 685	973	1 558	—	327	2 858
16	3 779	18 148	192	4 372	26 491	—	—	—	4	4
17	2 003	10 980	184	1 657	14 774	493	6 507	26	745	7 771
18	1 370	9 430	—	2 150	12 950	850	2 482	—	443	3 775
19	1 309	11 512	15	2 700	15 536	10 418	28 379	403	6 720	45 920
20	471	2 409	—	497	3 377	—	67	—	35	102
Summa	288 413	1 814 992	18 674	400 494	2 517 573	30 909	131 054	1 391	28 216	191 570
	M ä n o c h k v i n n o r									
	Riksförsäkringsanstalten					Ömsesidiga olycksfallsförsäkringsbolag				
1	280	6 739	102	1 575	8 696	330	4 196	—	777	5 303
2	431	14 651	—	4 912	19 994	1 167	12 023	—	2 447	15 637
3	14 418	137 071	2 140	38 122	191 751	29 295	226 318	1 295	50 158	307 066
4	5 490	57 855	1 291	15 925	80 561	10 880	92 712	374	22 933	126 899
5	20 235	147 575	1 513	29 789	199 112	41 495	227 758	1 360	43 589	314 202
6	9 453	97 846	1 484	22 659	131 442	11 351	98 875	618	21 411	132 255
7	3 955	39 173	340	9 034	52 502	7 315	61 432	556	13 311	82 614
8	2 450	33 192	190	8 129	43 961	3 600	34 133	8	7 877	45 618
9	3 155	12 844	175	2 784	18 958	4 858	30 212	43	7 060	42 173
10	709	13 643	134	2 884	17 370	479	12 692	6	2 321	15 498
11	629	5 380	49	1 399	7 457	3 622	17 760	—	3 414	24 796
12	26 375	125 250	3 037	28 512	183 174	12 949	66 860	473	15 149	95 431
13	596	4 698	155	1 249	6 698	75	2 310	—	448	2 833
14	11 480	61 629	1 588	12 385	87 082	8 032	59 436	694	12 655	80 817
15	20 745	58 986	1 199	9 120	90 050	37 780	92 933	421	17 359	148 493
16	1 129	7 487	186	1 903	10 705	2 650	10 661	6	2 473	15 790
17	1 733	16 572	186	2 165	20 656	763	865	24	237	1 889
18	1 942	10 961	—	2 335	15 238	278	951	—	258	1 487
19	6 876	24 448	305	5 756	37 385	4 851	15 443	113	3 664	24 071
20	203	1 144	—	226	1 573	268	1 332	—	306	1 906
Summa	132 284	877 144	14 074	200 863	1 224 365	182 038	1 068 902	5 991	227 847	1 484 778

Tab. 2 a. Frivillig försäkring för olycksfall utom arbete år 1929.

Män. Större arbetsgivare (exkl. staten).

1	2	3	4	5	6	7	8	9	10	11	12	13	14	15	16	17	18
Yrkesgrupp	Försäkring avseende kontantersättningar												Försäkring avseende ersättning för läkarevård m. m. från försäkringsinrättningen				
	Antal		Lönesumma i tusental kronor	Antal			Sjukpenning Kr.	Kapitalvärden av livräntor i anledning av		Begravningshjälp Kr.	Summa Kr.	Antal årsarbetare	Lönesumma i tusental kronor	Antal		Kostnad för läkarevård m. m. Kr.	
	arbetsgivare	årsarbetare		olycksfall	invaliditetsfall	dödsfall		sjuk-dagar	invaliditet Kr.					död Kr.	olycksfall		sjuk-dagar
1	25	6 105	16 883	131	1	—	3 118	16 172	20 821	—	—	36 993	613	1 421	5	142	168
2	14	4 392	11 365	113	1	—	2 443	10 445	1 940	—	—	12 385	702	2 000	24	411	656
3	337	19 801	51 418	533	7	6	12 699	57 013	34 331	50 486	1 496	143 326	13 400	35 029	310	7 875	10 154
4	49	1 219	2 848	22	1	—	809	3 789	6 090	—	—	9 879	1 050	2 481	22	809	819
5	351	3 567	5 856	29	1	1	863	2 602	5 988	8 104	300	16 994	3 051	4 905	20	602	840
6	136	3 844	9 127	96	1	1	2 017	8 274	3 558	8 149	180	20 161	2 558	6 049	58	1 240	1 811
7	78	4 045	10 407	102	3	1	2 675	12 150	11 414	—	260	23 824	2 977	7 503	73	2 055	2 711
8	323	5 227	14 566	60	1	1	1 663	8 688	3 031	9 724	300	21 743	3 656	9 917	43	1 020	1 899
9	52	364	904	1	—	—	20	80	—	—	—	80	349	878	1	20	31
10	27	982	2 258	29	1	—	644	3 036	3 811	—	—	6 847	892	2 047	27	609	974
11	34	1 424	3 807	24	1	—	694	3 470	4 344	—	—	7 814	1 240	3 297	22	680	904
12	126	2 369	6 488	19	—	—	667	2 692	—	—	—	2 692	1 454	3 943	10	260	427
13	50	1 039	2 775	3	—	—	63	242	—	—	—	242	497	1 276	3	63	48
14	1 490	13 790	34 487	156	3	1	4 017	18 832	26 367	7 968	300	53 467	11 647	28 635	132	3 379	5 980
15	173	4 708	11 800	20	—	5	497	1 887	—	2 742	1 043	5 672	4 423	11 021	16	422	1 210
16	18	100	229	1	—	—	—	—	—	—	—	—	98	223	—	—	—
17	148	1 722	4 040	17	1	1	232	1 166	3 108	16 351	300	20 925	1 178	3 078	16	224	1 084
18	65	633	1 518	7	—	—	221	1 115	—	—	—	1 115	499	1 205	7	221	342
19	149	549	1 356	2	—	—	47	169	—	—	—	169	521	1 287	2	47	63
20	44	170	340	—	—	—	—	—	—	—	—	—	162	319	—	—	—
S:a	3 689	76 050	192 472	1 365	22	17	33 389	151 822	124 803	103 524	4 179	384 328	50 967	126 514	791	20 079	30 121

Tab. 2 b. Frivillig försäkring för olycksfall utom arbete år 1929.

Kvinnor. Större arbetsgivare (exkl. staten).

Yrkesgrupp	Försäkring avseende kontantersättningar												Försäkring avseende ersättning för läkarvård m. m. från försäkringsinrättningen				
	Antal		Lönesumma i tusental kronor	Antal			Sjukpenning Kr.	Kapitalvärden av livräntor i anledning av		Begravningshjälp Kr.	Summa Kr.	Antal årsarbetare	Antal		Kostnad för läkarvård m. m. Kr.		
	arbetsgivare	årsarbetare		olycksfall	invaliditetsfall	dödsfall		sjukdagar	invaliditet Kr.				död Kr.	olycksfall		sjukdagar	
1	25	108	137	—	—	—	—	—	—	—	—	—	—	—	—		
2	14	49	47	—	—	—	—	—	—	—	—	—	—	—	—		
3	337	1 906	3 649	34	1	—	1 303	3 880	7 215	—	—	—	—	—	—		
4	49	127	174	—	—	—	—	—	—	11 095	618	1 088	8	255	331		
5	351	609	601	1	1	—	221	221	689	—	127	174	—	—	—		
6	136	253	413	2	—	—	20	76	—	910	560	554	1	221	307		
7	78	990	1 136	10	—	—	321	562	—	76	197	338	1	13	—		
8	323	2 156	4 241	12	—	1	577	1 986	—	562	948	1 068	10	321	140		
9	52	728	1 216	—	—	—	—	—	—	2 229	1 807	3 365	9	498	407		
10	27	239	429	3	—	—	72	249	—	—	728	1 216	—	—	—		
11	34	278	499	1	—	—	56	196	—	249	178	344	3	72	210		
12	126	83	132	—	—	—	—	—	—	196	260	459	1	56	70		
13	50	18	17	—	—	—	—	—	—	—	82	131	—	—	—		
14	1 490	5 406	10 543	39	2	—	1 019	4 519	5 645	—	9	5	—	—	—		
15	173	139	270	—	—	—	—	—	—	10 164	4 861	9 569	37	970	1 911		
16	18	4	6	—	—	—	—	—	—	—	137	268	—	—	—		
17	148	2 060	4 260	16	1	—	501	1 963	4 060	—	4	6	—	—	—		
18	65	65	122	—	—	—	—	—	—	6 023	1 191	2 918	14	261	1 265		
19	149	2 523	3 990	7	2	—	606	1 670	6 123	—	61	122	—	—	—		
20	44	52	50	—	—	—	—	—	—	7 793	2 431	3 855	7	606	318		
S:a	3 689	17 793	31 932	125	7	1	4 696	15 322	23 732	—	243	39 297	14 256	25 535	91	3 273	4 959

Tab. 4. Antal invaliditetsfall på grund av olycksfall i arbete år 1929, fördelade efter yrkesgrupp och invaliditetsgrad.

Män och kvinnor. Samtliga arbetsgivare.

1	2	3 Invaliditetsgrad										4 Summa		5 Antal inv.-proc. per	
		10-19	20-29	30-39	40-49	50-59	60-69	70-79	80-89	90-99	100	inv.-fall	inv.-procent	inv.-fall	100 års-arb.
1	10 402	21	9	3	4	3	1	—	—	—	—	41	944	23.0	9.1
2	23 949	41	17	6	5	1	1	—	—	—	—	71	1 430	20.1	6.0
3	100 005	148	71	29	11	15	6	3	1	—	3	287	6 576	22.9	6.6
4	35 724	53	33	10	6	11	4	2	1	—	2	122	3 265	26.8	9.1
5	151 750	248	148	45	16	18	10	5	1	—	4	495	10 874	22.0	7.2
6	56 835	200	84	30	11	8	3	1	—	1	2	340	6 765	19.9	11.9
7	62 322	83	48	14	11	7	1	2	—	—	2	168	3 797	22.6	6.1
8	43 514	39	11	8	2	2	1	—	—	—	—	63	1 216	19.3	2.8
9	64 620	24	8	5	2	—	1	—	—	—	—	40	808	20.2	1.3
10	20 840	5	7	1	1	—	—	—	—	—	—	14	290	20.7	1.4
11	14 688	17	11	4	—	2	—	—	—	—	—	34	687	20.2	4.7
12	67 631	124	95	21	10	8	3	6	1	—	4	272	6 406	23.6	9.5
13	11 193	9	5	3	—	—	—	—	—	—	1	18	417	23.2	3.7
14	154 858	51	24	10	3	7	3	1	—	—	1	100	2 373	23.7	1.5
15	29 698	69	41	11	8	5	4	2	1	—	1	142	3 312	23.3	11.2
16	96 040	42	24	9	3	4	6	2	—	—	2	92	2 406	26.2	2.5
17	79 639	23	16	—	—	1	2	—	—	—	—	42	833	19.8	1.0
18	51 266	15	8	3	1	—	—	1	—	—	—	28	604	21.6	1.2
19	67 277	17	13	7	1	1	2	—	—	—	—	41	952	23.2	1.4
20	2 950	1	—	—	—	—	—	—	—	—	—	1	10	10.0	0.3
Summa	1 145 201	1 230	673	219	95	93	48	25	5	1	22	2 411	53 965	22.4	4.7
Mindre arb-giv.	410 877	372	243	85	50	45	33	12	—	1	8	849	21 293	25.1	5.2
Samtl.	1 556 078	1 602	916	304	145	138	81	37	5	2	30	3 260	75 258	23.1	4.8



Tab. 5. Antal invaliditetsfall på grund av olycksfall i arbete år 1929, fördelade efter invaliditetsgrad och ålder.

Män och kvinnor. Samtliga arbetsgivare.														
1	2	3	4	5	6	7	8	9	10	11	12	13	14	15
Invaliditetsgrad	Å l d e r													Summa
	Under 15 år	15-19 år	20-24 år	25-29 år	30-34 år	35-39 år	40-44 år	45-49 år	50-54 år	55-59 år	60-64 år	65-69 år	70 år och däröver	
%														
10-19	13	153	186	207	164	162	138	136	159	120	70	61	33	1 602
20-29	3	58	81	85	97	69	87	98	84	78	75	67	34	916
30-39	3	20	27	29	38	31	15	26	31	26	28	18	12	304
40-49	—	7	9	11	14	11	11	14	13	24	14	9	8	145
50-59	1	6	7	14	12	16	13	15	8	17	15	7	7	138
60-69	—	2	4	7	5	5	7	12	8	11	8	9	3	81
70-79	—	1	1	3	1	—	2	6	4	6	3	3	7	37
80-89	—	—	—	—	—	—	1	1	1	—	1	1	—	5
90-99	—	—	—	1	—	—	—	1	—	—	—	—	—	2
100	—	1	3	2	2	3	7	2	1	2	2	3	2	30
Summa invaliditetsfall	20	248	318	359	333	297	281	311	309	284	216	178	106	3 260
Summa invaliditetsprocent	373	4 799	6 330	7 626	7 266	6 450	6 644	7 683	6 886	7 345	5 853	4 785	3 188	75 258
Medelinvaliditetsgrad	18.6	19.4	19.9	21.2	21.8	21.8	23.6	24.7	22.3	25.9	27.1	26.9	30.1	23.1

Tab. 6. Antal invaliditetsfall på grund av olycksfall i arbete år 1929, fördelade efter invaliditetsgrad och sjuktidens längd.

Män och kvinnor. Samtliga arbetsgivare.

Sjuktid i veckor	Invaliditetsgrad										Summa			Medelinvaliditetsgrad %
	10-19 %	20-29 %	30-39 %	40-49 %	50-59 %	60-69 %	70-79 %	80-89 %	90-99 %	100 %	invaliditetsfall	invaliditetsprocent	sjukdagar	
0-5	236	111	14	2	—	—	—	—	—	—	363	5 949	9 324	16.4
5-10	456	193	39	17	10	1	—	1	—	4	721	12 934	39 830	17.9
10-15	343	154	35	13	10	—	2	1	—	3	561	10 459	50 463	18.6
15-20	206	109	24	17	11	7	2	—	—	2	378	7 934	47 082	21.0
20-25	120	85	39	17	14	5	5	—	—	1	286	7 054	45 787	24.7
25-30	78	69	26	13	12	3	3	1	1	3	209	5 438	41 013	26.0
30-35	55	60	25	11	13	9	4	—	—	—	177	4 866	40 929	27.5
35-40	42	32	21	9	10	10	2	1	—	5	132	4 200	35 119	31.8
40-45	21	36	19	13	10	5	5	—	—	3	112	3 751	33 677	33.5
45-50	13	21	19	5	13	9	2	—	—	2	84	3 060	28 294	36.4
mer än 50	32	46	43	28	35	32	12	1	1	7	237	9 613	113 743	40.6
Summa invaliditetsfall	1 602	916	304	145	138	81	37	5	2	30	3 260	—	—	—
Summa inv.-procent	20 486	20 485	9 824	5 945	7 005	5 183	2 745	405	180	3 000	—	75 258	—	—
Summa sjukdagar	17 1094	129 402	63 315	32 774	37 744	28 938	11 718	1 281	833	8 162	—	—	485 261	—
Sjukdagar per invalid	107	141	208	226	274	357	317	256	416	272	—	—	—	—
Sjukdagar per inv.-procent	8.4	6.3	6.4	5.5	5.4	5.6	4.3	3.2	4.6	2.7	—	—	—	—

Tab. 7. Antal invaliditetsfall på grund av olycksfall i arbete år 1929, fördelade efter invaliditetsgrad och olycksfallsorsak.

Män och kvinnor. Samtliga arbetsgivare.

1	2	3	4	5	6	7	8	9	10	11	12	13	14	15	16	17	18	19	20	21	22	23	24	25	26	
Inva- liditets- grad %	O l y c k s f a l l s o r s a k																									Sum- ma
	A	B	C	D	E	F	G	H	I	K	L	M	N	O	P	Q,R	S	T	U 1	U 2	V	X	Y	Z, Ö		
10—19	6	14	364	306	50	89	58	32	22	7	—	3	—	14	15	15	—	159	46	69	172	3	23	135	1 602	
20—29	2	6	132	191	36	65	34	26	4	3	—	2	2	17	9	8	—	127	36	54	84	4	15	59	916	
30—39	—	4	58	23	11	29	12	8	6	—	—	1	—	6	—	2	2	44	16	35	25	—	7	15	304	
40—49	—	3	28	4	7	19	5	2	2	—	—	—	—	4	—	—	—	32	4	9	15	—	2	9	145	
50—59	—	4	33	11	7	7	5	7	2	—	—	1	—	3	—	1	—	17	6	12	10	1	3	8	138	
60—69	—	3	8	2	2	13	5	—	—	—	—	—	1	2	—	1	—	16	4	13	4	—	3	4	81	
70—79	—	1	4	2	2	2	2	1	—	—	—	—	—	2	—	—	—	12	2	5	1	—	1	—	37	
80—89	—	—	—	1	1	2	—	—	—	—	—	—	—	—	—	—	—	—	—	—	—	—	—	1	5	
90—99	—	—	—	1	—	—	—	—	—	—	—	—	—	—	—	—	—	—	—	1	—	—	—	—	2	
100	—	—	2	5	2	—	4	2	1	—	—	1	—	4	—	—	—	6	—	3	—	—	—	—	30	
Summa inv.-fall	8	35	629	546	118	226	125	78	37	10	—	8	3	52	24	27	2	413	114	201	311	8	54	231	3 260	
Summa inv.-procent	119	1 038	13 158	10 610	2 994	5 823	3 260	1 980	848	145	—	272	117	1 744	418	580	67	11 029	2 778	5 825	6 339	175	1 347	4 592	75 258	
Medel- inv.-grad	14.9	29.7	20.9	19.4	25.4	25.8	26.1	25.4	22.9	14.5	—	34.0	39.0	33.5	17.4	21.5	33.5	26.7	24.4	29.0	20.4	21.9	24.9	19.9	23.1	

Tab. 8. Antal invaliditetsfall på grund av olycksfall i arbete år 1929, fördelade efter yrkesgrupp och skadad kroppsdel.

Män och kvinnor. Samtliga arbetsgivare.

1	2	3	4	5	6	7	8	9	10	11	12	13	14	15	16	17	18
Yrkesgrupp	Skador å huvud utom ögon-skador	Ögon-skador	Skador å skulder-region, axel o. arm	Hand-skador	Finger-skador	Höft- och ben-skador	Fot- och tå-skador	Hals-, bröst- och rygg-skador	Buk-, länd- och bäcken-skador	Skador å bröst- o. bukhå-lans inre organ	Bräck-skador	Nerv-skador	Skador å flera kroppsdelar		Skador, avseende kroppen i dess helhet	Diver-se skador	Summa
													Endast extre-miteter	Övriga			
1	—	12	3	3	7	8	4	1	1	—	—	—	—	1	—	—	41
2	—	19	7	10	16	8	5	—	—	—	—	—	2	3	1	—	71
3	7	44	18	23	105	38	16	6	1	14	—	—	8	7	—	—	287
4	4	32	18	12	13	24	4	1	—	4	—	—	4	6	—	—	122
5	14	106	56	45	100	99	29	6	2	22	—	—	9	7	—	—	495
6	8	31	29	40	150	44	9	6	3	9	—	1	1	9	—	—	340
7	6	22	21	13	47	28	7	6	1	7	—	—	3	7	—	—	168
8	2	6	6	6	23	13	2	1	—	1	—	—	2	1	—	—	63
9	2	3	7	5	12	6	4	—	—	1	—	—	—	—	—	—	40
10	—	—	—	2	8	3	—	—	—	—	—	—	—	1	—	—	14
11	2	7	2	4	11	5	2	—	—	1	—	—	—	—	—	—	34
12	6	68	31	19	40	57	18	4	2	12	—	—	6	9	—	—	272
13	1	3	4	1	4	1	1	1	1	1	—	—	—	—	—	—	18
14	5	4	18	4	25	25	6	—	—	3	—	—	3	5	—	—	100
15	13	14	15	6	26	28	18	5	3	6	—	—	3	5	—	—	142
16	5	11	14	6	16	17	11	5	1	2	—	—	3	1	—	—	92
17	—	6	14	3	3	12	3	—	—	—	—	—	—	1	—	—	42
18	3	3	4	1	10	5	—	—	—	—	—	—	—	1	—	—	28
19	1	—	10	3	12	7	2	1	—	—	—	—	2	—	—	—	41
20	—	—	—	—	—	1	—	—	—	—	—	—	—	—	—	—	1
Summa för större arb.-givare	80	391	277	206	628	429	141	45	15	86	—	1	47	64	1	—	2 411
Mindre arb.-givare	20	98	108	76	283	160	46	8	6	24	1	1	10	8	—	—	849
Tillsammans	100	489	385	282	911	589	187	53	21	110	1	2	57	72	1	—	3 260
Medelinvali-ditetsgrad	35.8	21.3	21.2	24.2	16.9	27.0	20.7	29.8	29.0	39.0	25.0	50.0	32.1	36.7	33.0	—	23.1



Tab. 10. På grund av olycksfall i arbete år 1929 förolyckade män och kvinnor jämte ersättningsberättigade efterlevande, fördelade efter ålder vid den förolyckades död.

Samtliga arbetsgivare.

Ålder vid den förolyckades död	Antal förolyckade														Antal efterlevande							
	m ä n							k v i n n o r							änkor		barn					
	utan efterlevande	med efterlevande				Summa dödsfall bland män	utan efterlevande	med efterlevande				Summa dödsfall bland kvinnor	utan barn	med barn	utan barn	med barn	Fädern förolyckad	Modern förolyckad	fäder	mödrar		
		änka	änka och barn	barn	föräldrar men utan annan efterlevande			Summa	änkling	änkling och barn	barn										föräldrar men utan annan efterlevande	Summa
År																						
0-4	—	—	—	—	—	—	—	—	—	—	—	—	—	—	—	—	—	—	—	—		
5-9	—	—	—	—	—	—	—	—	—	—	—	—	—	—	—	—	—	—	—	—		
10-14	2	—	—	—	—	—	2	—	—	—	—	—	—	—	—	—	—	—	—	—		
15-19	27	—	—	1	—	1	28	4	—	—	—	—	—	—	—	—	—	—	—	—		
20-24	43	2	2	3	7	14	57	2	—	—	—	—	—	—	—	—	—	—	—	—		
25-29	30	3	10	2	6	21	51	1	—	—	—	1	1	4	—	—	—	—	—	—		
30-34	13	1	29	4	5	39	52	—	—	—	—	—	1	1	2	—	—	—	—	—		
35-39	3	4	16	4	2	26	29	2	—	—	—	—	—	4	13	—	—	—	—	—		
40-44	8	3	26	1	2	32	40	1	—	—	—	—	—	6	31	—	—	—	—	—		
45-49	6	10	33	2	1	46	52	—	—	—	—	—	—	10	22	—	—	—	—	—		
50-54	3	14	16	1	2	33	36	2	—	—	—	—	—	22	14	—	—	—	—	1		
55-59	2	19	9	3	—	31	33	1	—	—	—	—	—	23	8	—	—	—	—	4		
60-64	6	22	7	2	—	31	37	1	—	—	—	—	—	16	—	—	—	—	—	1		
65-69	5	18	2	—	—	20	25	1	—	—	—	—	—	11	—	—	—	—	—	8		
70-74	6	8	—	—	—	8	14	—	—	—	—	—	—	7	—	—	—	—	—	5		
75-79	2	3	—	—	—	3	5	1	—	—	—	—	—	—	—	—	—	—	—	7		
80 åro. däröver	1	—	—	—	—	—	1	—	—	—	—	—	—	—	—	—	—	—	—	5		
Ålder okänd	—	—	—	—	—	—	—	—	—	—	—	—	—	—	—	—	—	—	—	—		
Summa	157	107	150	23	25	305	462	16	—	—	1	2	3	19	107	150	—	—	375	1	12	31
Medelålder	32.3	56.8	42.8	39.1	31.9	46.5	41.7	38.9	—	—	33.0	27.5	29.3	37.4	54.4	39.1	—	—	7.9	10.0	72.3	65.1

## Beteckningar för yrkesgrupper och olycksfallsorsaker.

### Yrkesgrupper.

1. Malmbrytning med tillhörande anrikaing och rostning.
2. Malmförädling.
  - 2 a. Verk för framställning av järn och stål.
  - 2 b. Verk för framställning av andra metaller.
3. Metallindustri.
  - 3 a. Järn- och stålvarumannafabrikur.
  - 3 b. Mekaniska verkstäder.
  - 3 c. Vary och skeppsbyggeri.
  - 3 d. Fabriker för tillverkning av elektriska apparater, instrument och ur samt urmakier.
  - 3 e. Metallmanufaktur (ej järn och stål).
4. Sten-, kol- och torvindustri.
  - 4 a. Brytning och grovhuggning jämte krossning av sten.
  - 4 b. Finare stenförädlingsindustri.
  - 4 c. Kalk- och kritbruk.
  - 4 d. Cementfabriker.
  - 4 e. Stengods- och lergodsfabriker.
  - 4 f. Tegelbruk.
  - 4 g. Porslins- och kakelfabriker.
  - 4 h. Glasindustri.
  - 4 i. Kolgruvor.
  - 4 k. Torvindustri.
  - 4 l. Annan jord- och stenindustri.
5. Jordbruk, skogsbruk och boskapsskötsel.
  - 5 a. Jordbruk och boskapsskötsel.
  - 5 b. Skogsodling och skogsskötsel.
  - 5 c. Skogsavverkning, kolning, dottning och vältning.
6. Träindustri.
  - 6 a. Sågverk, hyvleri och ved-sågeri.
  - 6 b. Snickerifabriker.
  - 6 c. Främvarv och båtbyggeri.
  - 6 d. Tunnbinderier o. fattfabriker.
  - 6 e. Övrig träindustri.
7. Pappers- och grafisk industri.
  - 7 a. Trämassefabriker och pappersbruk.
  - 7 b. Kartongvarufabriker, bokbin-derier och övrig pappers-industri.
  - 7 c. Tapetfabriker.
  - 7 d. Tryckerier och grafiska an-stalter.
8. Närings- och njutningsämnes-industri.
  - 8 a. Kvarnrörelse.
  - 8 b. Stärkelsefabriker.
  - 8 c. Bagerier.
  - 8 d. Sockerbruk.
  - 8 e. Choklad-, karamell- och frukt-varufabriker.
  - 8 f. Bryggerier, brännerier, jäst- och vattenfabriker.
  - 8 g. Tobaks- och cigarrfabriker
  - 8 h. Mejerier.
- 8 i. Margarin- och fottfabriker.
- 8 k. Slakterier och charkuterier.
- 8 l. Fiskberedningsanstalter och konservfabriker.
- 8 m. Övrig närings- och njutnings-ämnesindustri.
9. Textil- och beklädnadsindustri.
  - 9 a. Siden- och sammetsvarufab-riker (ej spec.).
  - 9 b. Ylleindustri.
  - 9 c. Lin-, hamp- och juteindustri.
  - 9 d. Bomulls- och halvulleindustri.
  - 9 e. Appreterings-, blekeri-, fär-geri- och tygtryckerindustri.
  - 9 f. Trikkfabriker.
  - 9 g. Repslagerier och bindgarns-fabriker.
  - 9 h. Band- och gardinfabriker samt snörmakerier.
  - 9 i. Sömnadsfabriker.
  - 9 k. Hatt- och mössfabriker.
  - 9 l. Annan hithörande industri.
10. Läder-, gummi- och hårindustri.
  - 10 a. Garverier och läderindustri.
  - 10 b. Päls- och skinnvarufabriker.
  - 10 c. Skofabriker.
  - 10 d. Gummivarufabriker.
  - 10 e. Annan hithörande industri.
11. Kemisk-teknisk industri.
  - 11 a. Färg- och färbstfabriker.
  - 11 b. Tvål-, ljus-, olje- och parfym-fabriker.
  - 11 c. Konstgödningsfabriker.
  - 11 d. Kolnings- och trädestilla-tionsverk.
  - 11 e. Krutbruk och andra spräng-ämnesfabriker.
  - 11 f. Tändsticksfabriker.
  - 11 g. Annan kemisk-teknisk indu-stri.
12. Byggnadsverksamhet.
  - 12 a. Grundläggnings- och riv-ningsarbete.
  - 12 b. Husbyggnader.
  - 12 c. Järnvägs-, väg- och brobyg-gnader.
  - 12 d. Vattenbyggnader.
  - 12 e. Linjebyggnader för elektrisk kraftöverföring.
  - 12 f. Byggnadsyrken.
  - 12 g. Övrig hithörande verksam-het.
13. Kraft-, belysnings- och vatten-verk m. m.
  - 13 a. Kraftdistributionsverk.
  - 13 b. Gasverk.
  - 13 c. Renhållningsverk.
  - 13 d. Vattenledningsverk.
14. Handel, varulager och kontor.
  - 14 a. Handelsrörelse (ej varulager och transport).
  - 14 b. Handelsrörelse (varulager och transport).
  - 14 c. Kontor.
15. Sjöfart och fiske med tillhöran-de transporter.
  - 15 a. Sjöfart.
  - 15 b. Fiske.
  - 15 c. Annan hithörande verksam-het.
16. Samfärdsel utom sjöfart.
  - 16 a. Post, telegraf, telefon m. m.
  - 16 b. Järnvägs- och spårvägsdrift.
  - 16 c. Hissdrift.
  - 16 d. Andra transportföretag.
17. Ämbetsverk, bank- och försäk-ringsrörelse samt skolor, före-ningar och offentliga föreställ-ningar m. m.
  - 17 a. Bank- och försäkringsrörelse.
  - 17 b. Föreningar.
  - 17 c. Institutioner för folkupp-fostran, vetenskap, konst och litteratur.
  - 17 d. Offentliga föreställningar.
  - 17 e. Ämbetsverk (även landsting o. d.).
18. Kommunala institutioner, som ej hänföras till annan grupp.
  - 18 a. Brandkår.
  - 18 b. Poliskår.
  - 18 c. Övriga institutioner.
19. Hushåll, hotell-, restaurant- och kaféerörelse samt hälsovårds-inrättningar.
  - 19 a. Hotell-, restaurant- och kafé-erörelse.
  - 19 b. Hushåll.
  - 19 c. Hälsovårdsinrättningar.
20. Diverse företag och yrken.

### Olycksfallsorsaker.

- A Motorer.
- B Transmissioner.
- C Arbetsmaskiner.
- D Handverktyg och enklare redskap.
- E Hissar, kranar och andra lyftverktyg.
- F Fordon i trafik, ej tillhörande spårbanor, med animal drivkraft.
- G Fordon i trafik, ej tillhörande spårbanor, med mekanisk eller elektrisk drivkraft.
- H Vagnar, tillhörande spårbanor.
- I Transportledningar.
- K Sjöfart.
- L Luftfart.
- M Ängpannor, ångkokapparater, ångledningar samt andra kärl under tryck.
- N Elektrisk ström.
- O Explosion av sprängämnen.
- P Giftiga och frätande ämnen.
- Q Eldfarliga och brännämnen.
- R Intensivt ljus och strålände värme.
- S Rök, gaser, komprimerad luft.
- T Halkning och fall.
- U1 Nedfallande föremål.
- U2 Sammanstörtande av föremål och ställningar samt ras.
- V Lyftning, bärande och hanterande av föremål.
- X Föremål, på vilka den skadade trampat.
- Y Slag, stöt eller bett av djur (häri ingå alla olycksfall under ridning).
- Z Annan person, som avsevärt förorsakat olycksfallet.
- Ö Övriga orsaker.

## Désignations des industries et des causes d'accidents.

### Industries.

1. Extraction, enrichissements et grillage de minerais.
2. Fabrication des métaux.
  - 2 a. Usines à fer.
  - 2 b. Usines pour la fabrication d'autres métaux.
3. Industries des métaux.
  - 3 a. Manufactures de fer.
  - 3 b. Ateliers mécaniques.
  - 3 c. Chantiers de constructions navales.
  - 3 d. Fabriques d'appareils électriques, d'instruments physiques et chirurgicaux, horlogeries.
  - 3 e. Manufactures d'autres métaux.
4. Industries de la terre et de la pierre.
  - 4 a. Carrières.
  - 4 b. Affinage de la pierre.
  - 4 c. Four à chaux et ateliers pour la préparation de la craie.
  - 4 d. Fabriques de ciment.
  - 4 e. Poteries.
  - 4 f. Briqueteries.
  - 4 g. Fabriques de porcelaine et de carreaux de brique glacée.
  - 4 h. Industries verrières.
  - 4 i. Houillères.
  - 4 k. Industrie de la tourbe.
  - 4 l. Autres industries de la terre et de la pierre.
5. Agriculture, exploitation forestière et élevage de bestiaux.
  - 5 a. Agriculture et élevage de bestiaux.
  - 5 b. Culture et économie forestières.
  - 5 c. Coupe de forêts, carbonisation, flottage et roulages des bois.
6. Industries du bois.
  - 6 a. Scieries, raboteries et fenderies.
  - 6 b. Menuiseries.
  - 6 c. Chantiers pour la construction de bateaux en bois.
  - 6 d. Tonnelleries.
  - 6 e. Autres industries du bois.
7. Industries du papier et industries graphiques.
  - 7 a. Fabriques de pâte de bois et usines à papier.
  - 7 b. Fabriques de carton, ateliers de reliure et autres industries du papier.
  - 7 c. Fabriques de papiers peints.
  - 7 d. Imprimeries et autres industries graphiques.
8. Industries des denrées alimentaires et des excitants.
  - 8 a. Moulins.
  - 8 b. Amidonneries.
  - 8 c. Boulangeries.
  - 8 d. Raffineries de sucre.
  - 8 e. Fabriques de chocolat, de bonbons, de confitures et de sirops.
  - 8 f. Brasseries, distilleries, fabriques de levure et d'eaux gazeuses.
  - 8 g. Fabriques de cigares, de cigarettes et d'autres tabacs.
  - 8 h. Laiteries.

- 8 i. Fabriques de margarines et de graisses.
  - 8 k. Boucheries et charcuteries.
  - 8 l. Fabriques pour la salaison de poissons et fabriques de conserves.
  - 8 m. Autres industries des denrées alimentaires et des excitants.
9. Industries textiles et du vêtement.
    - 9 a. Industries de la soie et du velours, non spéc.
    - 9 b. Industries de la laine.
    - 9 c. Industries du lin, du chanvre et du jute.
    - 9 d. Industries du coton et de la demi-laine.
    - 9 e. Ateliers d'apprêts et d'impressions, blanchisseries et teintureries.
    - 9 f. Fabriques de tricots.
    - 9 g. Fabriques de cordes.
    - 9 h. Fabriques de rubans, de rideaux et de passementerie.
    - 9 i. Ateliers de couture.
    - 9 k. Fabriques de casquettes et de chapeaux.
    - 9 l. Autres industries textiles et du vêtement.
  10. Industries du cuir, du caoutchouc et des poils.
    - 10 a. Tanneries et autres industries du cuir.
    - 10 b. Fabriques de fourrures.
    - 10 c. Fabriques de chaussures.
    - 10 d. Fabriques d'articles en caoutchouc.
    - 10 e. Autres industries du caoutchouc et des poils.
  11. Industries chimiques.
    - 11 a. Fabriques de couleurs et de vernis.
    - 11 b. Fabriques de savons, de bougies, d'huiles et de parfums.
    - 11 c. Fabriques d'engrais.
    - 11 d. Usines à carbonisation et à la distillation du bois.
    - 11 e. Poudreries et autres fabriques d'explosifs.
    - 11 f. Fabriques d'allumettes.
    - 11 g. Autres industries chimiques.
  12. Industries de la construction.
    - 12 a. Terrassement et démolition.
    - 12 b. Construction de maisons.
    - 12 c. Construction de chemins de fer, de routes et de ponts.
    - 12 d. Constructions hydrauliques.
    - 12 e. Bâtiments pour la transmission de l'énergie électrique.
    - 12 f. Métiers d'aménagement, etc.
    - 12 g. Autres industries de la construction.
  13. Usines d'électricité, à gaz, à eau, etc.
    - 13 a. Usines d'électricité.
    - 13 b. Usines à gaz.
    - 13 c. Service du balayage et des vidanges.
    - 13 d. Usines à eau.
  14. Commerce, entrepôts de marchandises et bureaux.
    - 14 a. Commerce (sauf entrepôts de marchandises et service de transport).
    - 14 b. Commerce (entrepôts et service de transport).
    - 14 c. Bureaux.

15. Navigation, pêche, etc.
  - 15 a. Navigation.
  - 15 b. Pêche.
  - 15 c. Autres occupations de ce genre.
16. Circulation, sauf navigation.
  - 16 a. Postes, télégraphes, téléphones, etc.
  - 16 b. Chemins de fer, tramways.
  - 16 c. Ascenseurs.
  - 16 d. Autres entreprises de transport.
17. Administrations publiques, banques et assurances, écoles, associations, divertissements publics, etc.
  - 17 a. Banques et assurances.
  - 17 b. Associations.
  - 17 c. Institutions de l'instruction publique, des sciences, des arts et des lettres.
  - 17 d. Divertissements publics.
  - 17 e. Administrations publiques (y comprises les administrations provinciales).
18. Administrations communales non rapportables aux autres groupes.
  - 18 a. Sapeurs-pompiers.
  - 18 b. Police.
  - 18 c. Autres administrations.
19. Industrie hôtelière, service domestique et institutions d'hygiène.
  - 19 a. Industrie hôtelière.
  - 19 b. Service domestique.
  - 19 c. Institutions d'hygiène.

### 20. Entreprises diverses.

### Causes d'accidents.

- A Moteurs.
- B Transmissions.
- C Machines-outils.
- D Outils à la main etc.
- E Ascenseurs, grues et autres outils à lever.
- F Véhicules en mouvement à traction animale sur route.
- G Véhicules en mouvement à traction mécanique ou électrique sur route.
- H Véhicules sur rails.
- I Funiculaires, norias, etc.
- K Navigation sur l'eau.
- L Navigation aérienne.
- M Chaudières, tuyaux à vapeur et autres vaisseaux sous pression.
- N Courants électriques.
- O Explosifs.
- P Poisons et corrosifs.
- Q Matières inflammables et brûlantes.
- R Lumière intense et chaleur rayonnante.
- S Fumées, gaz et air comprimé.
- T Glissements et chutes de la victime.
- U 1 Chutes d'objets.
- U 2 Effondrements.
- V Manutention de charges.
- X Objets piétinés par la victime.
- Y Coups, heurts, morsures, etc. d'animaux (y compris tous les accidents d'équitation).
- Z Autre personne ayant causé l'accident à dessein.
- Ô Autres causes.



6000086970



Göteborgs universitetsbibliotek

STOCKHOLM 1932. KUNGL. BOKTRYCKERIET. P. A. NORSTEDT & SÖNER 322283